

明月記

建仁二年自四月
至九月

齒下

和書門			
一五六一四	一七八四	一六二〇	七四冊
架	函	號	類

內閣文庫			
一五六一四	一七八四	一六二〇	七四冊
架	函	號	類
和書			

內閣文庫	
番號和	15614 ²
冊數	67 (18)
函號	161 133



A 1 2 3 4 5 6 M 8 9 10 11 12 13 14 15 B 17 18 19

Kodak Gray Scale



© Kodak, 2007 TM: Kodak



建仁三年

四月

一日

天霽

和學講談所

淺草六庫

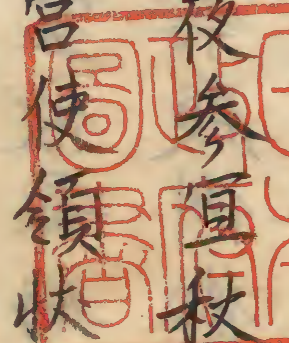
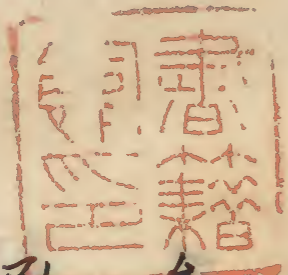
參院相次參入道殿御氣力无殊事即退出

參入條殿羽林殿今日依敬心地第三度御坐

弘誓院云々仍參今日无事酉暇許御共歸參

入夜參真杖門院充大臣殿充廿并參會祭

東宮使領狀了云々退下九条宿所伊勢神宮



祢宣依哥好士以二字來入謁談了又歸參
八条殿例御共了退下九条殿例御共了退下
二日 天晴
已時許參八条殿今朝女院密之御幸天王
寺方有恒例誦了取布施干取未取隆信親
國朝臣已下四五人也了退出參院如例
無人即歸冷泉明日御方遠行幸之先人之
由有催仍領狀

三日 天陰辰後微雨未後甚雨入夜如注
今日春宮陪膳番也待行幸次秉烛以後看
闕腋參勤春宮陪膳訖參內每爰遲之間
雨旆如浚風又烈深更適出御之尤為等向
中門依甚雨掩雨皮可寄御輿之由實宣共
將觸公卿已御輿長令掩雨皮予雅行中為
等相共下知之見之雨皮甚狹小不足多又
總只一具也每爰似不足然而令指竹針如

取奉仕了尤右上賜見御座

推行成家朝臣

此間

於廊下鈴奏了以將取笠進出庭如池實宣

廿將如例可昇階之由雖相觸弔猶取笠立

簷外雅行又立階前不坐

入簷內
并笠

自余取笠立

大内兩軟儀不坐
階上思之不可坐軟

家經卿叙垂伎震儀彙御警蹕

訖家經卿取弓退下御輿出御如例騎馬之

間家經卿落馬

甚雨濕融進失度入御二条殿之間秋逐電

了供奉公卿實教公房家經資實卿宗隆

通光卿臨期申障

四日

天霽風止

參院相次參座主御房之間遇途中給下車

了於輿中參九条殿之由示給即參聖護院

宮見參後退出内藏人仲隆陪膳闕如之由

相語之仍秉燭以後騎馬參内勃了退出

五日

天霽卯收許雨降即止

午敗許出京參詣日吉昏黑宮迴通夜

六日 天霽

遲明赴歸路飯冷泉僧都待未談心神殊忙

不出行

七日 天霽

已敗許參八條殿相次參大臣殿見參後御
共參法性寺殿今日有小御佛夏即退出直
向鳥羽方內府被過訖乘舩於舩中着水干

於水无瀬殿前騎馬之間御幸已成意御舩
即參入、御訖如例遊君等參上之間退下
宿所

今度外人等殊不見只實信親實許也各遲

立欵

八日 天晴

午敗許參上未斜出御此邊辻祭二社被渡
御前其中一方頗副田樂等供奉土民等每

年營此夏之施種之風流渡了遊女退下御
白殿了退下宿所

九日 天陰午後雨降未後暴風大雨

午收許參上小收出御遊女昇降了即退出

兼定公清中將具親等參

十日 自曉雨休

午時許參上每事如例

辻祭如一昨日渡御前偏如先度夏訖退出

十一日 朝間雨降辰後天霽

依有勞事今日難出京之間兵衛佐來臨懇

切招請仍相共出立向長園方 武衛欲也 家長

清範兵衛尉景頼秀康 各好士也 相具羞食詠

哥申收許此輩休浴之間予先帰洛參八條

殿今夜宿九條抑宿冷泉之後未儲本所依

忘却也仍今夜宿之

十二日 天霽

今明大臣殿御物忌也參三位中將殿
御坐國次
今日召時成有矢事晚頭退下

十三日 天霽

如昨日參中將殿在宿所之間入夜中將殿

令入給仍被招引又參中將殿深更退下

十四日 天陰雨灑

往及近邊三所入夜退下

十五日 天陰

往及近邊昇降

未一點許參法性寺殿今日被始念佛臨時

衆可勤之由先日有催仍所參也女院今朝

密渡御之夕退出

今日除目信乃越後兩國相傳

目播國司任伊与又不知其由信乃為尤大

臣殿御分長兼可國務

十六日 天晴夕雨灑即止

又參大臣殿夕慶年未謁秉燭參三位中將
殿八茶院今日加賀權守清家令參此殿三品房
取寄可令伺候之由有本約束仍不顧他更
所進置也人定處于非人欵此愚息更无可
吹舉方仍迴計略所令參也

亥收許渡給向殿今夜露頭也予布衣取御當

晴光反閉前行至人直衣前駢六人衣冠隨
身四人布衣衛府長忠武等有之褰御車簾

宗行宗司束帶行事即自西門還入退出乍

御車入彼亭可寄中門廊妻戶隆衛朝臣可

褰御簾之由吾被申之自院賜牛馬之此

外事不知即退出

十七日宜天陰雨灑

為見稻荷祭小兒等令白棧敷予參大臣殿
退下今日三位中將殿行始右中將參御供之

十八日天晴

參大臣殿御法性寺殿了仍退下

十九日 雨灑止

依招請給參三位中將殿良久之後申取許
御共參宜秋院秉燭以後充大臣殿相共御
坐南殿成定中將子童今夜於此殿首服當
取御坐北殿有鈍色疊等仍御坐此殿也雖
略儀有役人等大臣殿御坐障子内 側閑之
中將殿出坐給長押上敷圓座二枚 諸大臣役之

小取召童參 布衣 坐圓座次諸大臣置物具

三役之 次召予着圓座小納言行定

如例冠宜充自余置右 脂燭理髮大略去年儀但多略之入冠中

子退下次中將殿移此圓座押入冠給次信

定扶持之退便所冠 院御冠 不具冠師之間

不能修理仲資等以紙捻如老懸結之令者

内御袍 天 又将參於御庇北面立三拜退

先大夫基定相具參即相共退出此子此義

廉也故中將鐘愛子也以身察之私拭悲淚
事訖中將殿歸參御堂給予退出
明日此御祈妻行始給之或可獻出車或可
御共撻之有其沙汰如此事尤本所緣者例
也強不可有家人儀軟隆清忠信數聲并資
宗等不參奉^午先謂且卒尔之上尤緣者可
參軟由直雖申若年之間如此事只任人心
給又被示合右金^吾之深恐仙洞之間

頗異普通之儀只衰老不運一身被催萬夏
可謂難堪深更宿冷泉^山今日不若^不不
廿日^外天晴^以深恐仙洞之間
國行云今夜猶可御共卒尔雖見苦可參之
由申了

午取參院^束帶^帶雅行么清^兩中將^刻日告^競
馬事參會沙汰之高^通誦^病云
參春宮御方无^程退出

廿一日 晴 天晴

警固解陣雖申勞事由了

夕女輔入道未談

廿二日 天晴

前女將光盛朝臣今日陪膳番勤平由昨日
示送仍兼諾了午收許參院并春宮御方即
退出參內勤陪膳訖退出今日只卷纒不具
他物依衰老也六位衛府等乍帶胡錄叙後

送如例摺袴送使女將許 雅清

廿三日 相具西兒女房 天霽

已收許密行一條東洞院邊棧敷此事甚難
无其故事僧都近日有猶子之儀内、女房
母尼上等殊知音也仍有拓請依有見物之
志所向也 源隆朝臣妹也其妻門在之云、
予姉也此次始通詞

午終許範光卿、三位參御棧敷有雅女將

扈從小收密御幸 北面下即御供 次二位殿御車

牛童ムシナラ山吹花付

次春宮使車例網代切物見小八葉文造付

簾例簾紫草押

牛童赤色 山吹花付

次春宮使大進兼左女弁長兼舍人二籃

卯花付 籠 右府生中臣武友院付馬物具
左府生下毛野忠武本付付藤花

手振如例二藍下重

弁侍一人追前 白張拍帶 着

引馬籠 右近春祓返紅打十九付
近衛泰久清二藍赤打桐扇付

雜色蘓芳 青袖 藤九付之笠 菅一
迴張赤色御綾

次舞人御琴持等如例

近衛府使左近少將雅清

舍人萌木紅衣塩薇付

籠 左府主恭頼武硯蓋傳樣文付
右武生下毛野致近付七柄

隨身二人垂繪如例二藍下重半臂先文 懸緒

上郎懸勅祿

手振二籃下重胡床 旨ケテ持之錦ヲ張

引馬籠

尤番長恭頼次 白襖紅衣十スヒラ付
近衛素武澄合ナラ紅衣 唐鞆具付

練重六人

赤色紅衣付牡丹蝶

雜色二籃紅衣水苗付

笠

上玄藤

花田唐綾 興赤錦 鶴付之

陪從如例

渡訖典侍

李能卿廿

甚遲之間先棄車還冷泉

廿四日

天霽

稱病不出仕私行東山迷心曠歸冷泉

廿五日

天陰晴未收許雨灑即止

龍壽御前借車參常光院歸路被來臨別當

殿防州等相具來臨夕被還了

秉燭之程參内依藏人語勃陪膳

長綱朝臣番之

即退出此間南有火

鳥羽方欽

即滅了

廿六日

天霽

自夜前咳病氣心神甚忙晚云景未談雜爰
今日壞東山破殘一宇屋為運取也

廿七日 天晴

咳病殊忙

廿八日 天晴

今日依若宮御菓味事上皇御幸宣陽院

依所勞不供奉之由昨日觸奉行院司清長舟

年終許御幸訖云昨日又御前物役送可存

知之由自院被仰下由左大舟卿催之申歎

樂由了明日俄有松尾大原野御幸云淨衣

不知其事本府雖催騎射手繼示所勞由了

廿九日 晦 天霽

今日喚銅細工可奉鑄佛爰語之心中有所

思維有此願依先力已送旬月候了咳病同

事也

五月

一日 天晴

靜已誦未談明日御幸鳥羽大略可及秋云

二日 天晴

午收許獻出車院御所了未收許御幸訖云

隣忠細御幸之間夏等以使示送所勞之由

可披露之由云送了

三日 天晴

以經藏人入夜來臨回所勞相訪之由云

以人謝返事明日大臣殿若君春日御物詣

依穢社字 延引之御共可參之由有兼日催

一日申此病由了

四日 天陰雨濛止

近日群盜競起每夜害人 院女房外居於

鳥羽路為盜被棄或云卿三位紀類 如此

惡事強无其沙汰只覽之外无他近日頻幸

神泉苑其中被致昆獵之間生取猪也

仍掘池苑多食蛇年、荒池偏蛇之棲也今
如此神龍之心如何尤可恐者歎俗呼云依
此事矣早云中將今日參筮日吉云被借前
替牛并馬等

五日 天晴

今日內陪膳番語前兵衛佐家衡朝臣其由
昨夕示歲人、
昨今心神頗宜仍梳髮沐浴

六日 天晴

一品宮令煩御目給依此、
日吉給來十三日可御共之由有仰申兼由

七日 天陰雨濛

午敗許向嶋岬為日本所來宿也、
仍飼蛭

八日 天陰自夜雨降終日不休

午收許出峴峨歸冷泉農夫等見雨悉耕作
大喜

九日 夜并今朝甚雨天猶陰

祈日吉小五月雅有兼日催申所勞由之後

无重催又不能出仕

十日 申時許雨即止

今日祈日吉小五月 昨日延引 被行 依所勞

未快不出仕夕来宿九条依明日精進也先

参八条殿一岳宮御目御心事聞驚不依

此事御幸日吉密、可令奉具給

十一日 甲寅 天霽

已收許参鳥羽殿午終許出御桌御舩御城南

寺之間退下参三位中将殿入夜参東御所

今夜被始日吉御精進仍有御後予陪膳了

退出

十二日 雨降

已取許參鳥羽殿家長持來和哥尤題供也
仰云衣大臣殿无可献御敬書 長房能野僧

付定家可進者家長又私同可申入道殿之

由示之許諾退出參衣大臣殿座主御房御

對面之間以侍申之依正參御前 雖曰吉精進為御使之上依是參

御前良久退下又申入道殿了各申了由以

示家長許

十三日 天陰雨降未後漸晴

辰取許參八条殿 淨衣 御禪陪膳了出御甚雨

洪水東洞院北行五条東自清水橋夕々

地路也

雅清廿將隆範三人供奉大納言乘輿參

手終着社頭天霽之後參上中將此間參篁

此社壇仍同參上申取御宮迴中將被取御

幣帛不登坂

姬宮并黃門皆參篁仍各被參御宿所此御

目事凡言語道斷也

十四日 天陰霽雨柳濕

辰收許出御入御八条殿訖退出參大臣殿
在御前之間自内光親并今日寂勝誦出居
闕如之由責送一昨日於院難參之由相語
而重如此俄因章仍行向冷泉東帶參内夕
座已了僧退下之間也仍不着座實宣女將
一人在座云即退出參春宮歸冷泉又來宿

九条

十五日 天晴

參鳥羽殿如例御南殿了後退出歸九条

十六日 天晴

今夜有月蝕疑但僻更之

早且向冷泉已時許參寂勝誦藏人示陪膳
闕如由仍解釵勤仕之東面 甚具不居
臺如春宮 供之了
出此間人參集頭并於殿上奏更由還出高

倉大納言白藏人令白弁光親昇小板敷參
參大納言仰鐘弁退内鐘音之經小庭青障
門着出居座如例公卿大納言泰通中納言
公房參儀家經着座僧昇證誠二人與福寺
兩別當正推堂童子九親輔賴範右宣房範
取退間中納言兼宗卿着座了次第退下
次夕座鐘中將公清平等着座公卿如前
了即退出掃冷泉日入之程飯九条即出之

白鳥羽月出之後乘舩參春日

大臣殿若君參給可御共

由有催申假可參會今夜在宇治川邊雨舩之由申也

一寢

十七日自曉雨降時休

未明以後令於綱平上木律川於泉木律騎

馬入故僧都高宅着淨衣先參御社奉幣

還入之間若君入御竹林院法眼房了之

即着狩衣參秉燭以前令參社給

姬君令同車給於鳥居下令下給予以經只
二人御共判官代上云男一人又前駈女扇御
車卑下卑之令參御前給予取御幣如形平
令懸奉天又賜前駈判官代藤原姓物天
求供奉讚岐哥仙子也付男傳社司申祝了
令參若宮給奉幣如前次興福寺先金堂誦
經次南因堂次東大寺初夜鐘之程自東大
寺歸宿所謁尼么見教子息等悲哀難禁言

取許出此所行木津乘船終夜下此河

十八日 天晴

於船中夜明了已收着鳥羽閣今日哥合延
哥合延引復
引之猶參上具親實信等參會尤大臣殿座
主令參會給予先退出於川原奉逢春日御
歸路即又御共參法性寺殿即令出給今夜
令入給熊野精進屋予即參九条殿歸宿所

若君之入熊野精進屋給更

十九日

辰後大雨

参鳥羽殿先出御甚雨与兵衛佐談退出

参八条殿夜前女院一品官御西殿偏如精

進屋潔禱被立熊野御使中將殿御座東殿

也入夜退出具陳實動事奉會法本出殿

北日中身服表甚雨春夜開今見音令

参向殿終日在御前中將殿参給

廿一日天晴乘車出外北極禁

参鳥羽殿例出御參退出参向殿夜退下三名

参向殿被六御寄外天西面也本於天龍

廿二日天陰雨灑

参大臣殿御共参法性寺女院密以御幸如

法經被埋日也奉礼之後女將殿相共騎馬

歸京明曉若宮進發給可参御共之仍今日

不入墓西之阿天也所奉會法本出殿

廿三日中東通夜甚雨如注曙後天晴

甚雨夜中求尋僕從牛童抔病不來每更煩
雨頻遣白之間天已明若君進發給了之由
因之仍有所勞之由示兼取許了
已取許靜收已誦來
午終參鳥羽殿早御城南寺了冰騎退出參
大臣殿深更退出

廿四日

天陰午後大雨雷鳴未後天霽

已取參鳥羽殿攝政殿參給數刻御坐二棟

南面隆衛親國朝臣清長等參入不達奏更
內府謁申被參御所之後甚雨、漸晴了執
柄退出給之後出御弁官等競出了出御釣
殿御城南寺了云、退出夕參大臣殿深更
退下

廿五日

天晴

早且行冷泉竜壽御前來坐被參常光院
被還入之後束帶先參向大納言殿一條喚

出法眼奉事由此七八日中風右肩不被動夏
外大事御坐之此宅甚凶所也人々又示此
由仍七八日可被渡僧都壬生新宅之由法
眼被相示此由等即退出参内依藏人盛輔
語勤陪膳了参春宮入見参夕退出今日申
時許三名俄有温氣先程寤了有發心地疑

廿六日 天晴

早且帰丸条一身自大臣殿仰云今日哥合方

之由夜前因之只今先可参者仍参上女院

御方者仁王會御装束奉行能季朝臣云々

今日被改御哥事等被仰中将殿参給仁王會料

申取許退下又改着尋常布衣帰参日入之

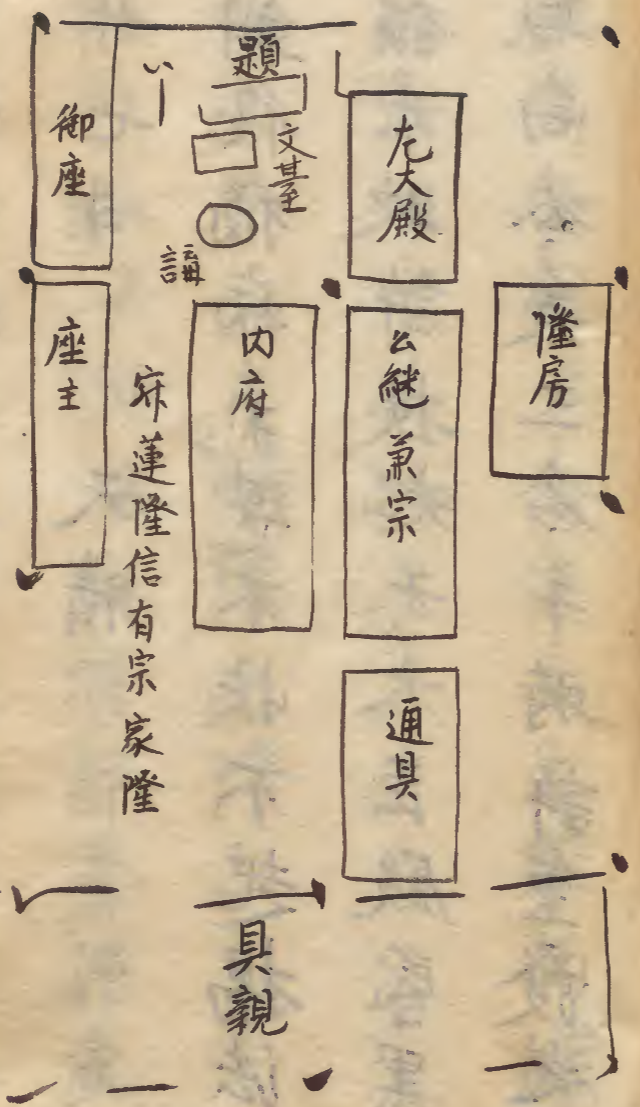
間御共参鳥羽千取衝兼姓御城南寺云良

久亥取許出御二棟取中障子西方敷座御座北第一

其東懸題居前物掌燈么卿以下依台参尤

大臣殿内府座主隆房么繼兼宗卿通具朝

臣隆信有家事隆寤蓮具親依仰通具
 朝臣勸坏題前具親取瓶子訖予誦師內
 府讀師尤大臣殿如此交衆內大令痛給
 家隆又着重服如例讀上三題依衆儀許定
 參上也
 付勝持字各成憚之間甚久細收刻三卷讀
 上旨又付作者讀上之旨退下即入御人
 競出



雖非指事注之

今夜人、依仰去春三躰和哥更清言件
 本依打入水損之故予燈睛目不見之間
 明日可書進之由觸宗長清範退出依老眼

疲也御共參退下身躄疲痛辛苦无極久坐
御前故也終夜病惺歸家依无牛在九条不
相具三名夜鶴之思難禁 今日八幡別當
僧都引送小馬一疋

廿七日 天晴

朝後猶病氣甚不快不起揚法眼未臨被謁
談未敗許扶起參大臣殿昏黑以後退下騎
馬向冷泉三名午時許重發之由因之間急

馳只余寤矣今夜又方塞仍深更猶騎馬歸
九条心中甚冷

廿八日 晴陰雨降止

朝小浴為精進已時許着淨衣參八条御精

進屋一品宮千度御被先日有催小時有御
被依雨降中門廊二行敷陰陽師座中相對
立八足宣平以下奉仕之予請受中將先勃
仕為參水无瀨也隆唐朝臣相對勃之但雅

中將追參又依有急事相替勤之京兆退
予五十度了退下於向小屋晚淨衣行鳥羽
乘船雨頻下風又烈於舟中著冰于直參御
所今日早渡御了已入御云實教親綱
經仲卿信雅兼定等暫伺候之間又出御遙
入見參退下相勵尤益之身奔走貧老之身
病与不具心中更无為方并妻子離家園取
荒屋雨漏寢所終夜无聊浮生何日半不修

一善悲哉

仍著ち此とやん此と之半多系子思涙如流

七九日

曉雨漸休朝天間晴申取許又大雨即休
今日三名依冷泉近於祇陀林地蔵可試之
由昨日示了定无其驗軟重發之間心中更
无為方
午取許參上未時許出御如例申取退下之後

雨降今度外人之輩負其親實兼定於許也
夕京使來云三名發了但不似一昨日頗亘
之躰軟明後日可參蓮花王院云
廿日三連日天晴陰雨降止午後甚雨
已取參上未時如例事等訖渡御向殿了退
下明日以後神今食御神事之仍經仲卿今
日退出此御取如此御
神事殊嚴重羈旅雨中拍胡地妻兒只
如傳戎人之思無一事面目應交衆後輩若

冠悉為卿相眼疲心推遂有何益

六月

一日天陰雨如注漸溢

已取凌甚雨參上皆瀨河溢浸鞅之仍乘舩
渡之進退夫度濕融參上未取陰陽博士晴
光依仰奉仕御卜此雨及大夫欵之由也申云
御分不快也若如供水有煩欵又仰云然者可
還御京平又申云於此御所者无別事欵者

先是粗有還御沙汰之依此卜忽停止之
未終許出御如例此間入見參了予退出又
乘舩退下大雨如沃不異林宗羈旅之思无
為方後閔今日久出御親綱宰相實信
夜前參等依水煩不參上侍臣賜枇杷
隆清中将親實朝臣等以馬渡之
申始許凌雨狂出歸京依家不審也初夜鐘
之程着冷泉三名今日於蓮花王院落得之

喜悅无極沐浴僵臥聊慰心未即外日信下

二日天陰晴

辰取出京於三条壬生騎馬馳歸宿所午時
許參上今日人損白拍子悉着新裝束參
集云遊女今度不賜衣裳各須之人
遣白各參集十九人出御遊女如例參上郢
曲了退次白拍子於女房御簾前舞御所甚
進依无心予退下依病氣不快為休息也昨

今遠路身許疲依憶妻兒浚山水耳

三日終夜風雨朝後天霽午後小雨止

午收參上

今日改水干
依濕損也

小時家長自御前出給題

一枚六首只今可詠進者迴愚業之間漸出

御如例遊女着座內府被見哥又被見惠詠

頗似令釋之氣小收家長召哥即進等又小時

清範來云今日殊宜之由有泚汰次遊女退

下良久清範來云御製未出來明後日許可

有泚汰也者小時退下

四日天陰晴

午收許參上每事如例未時出御遊女退下

御向殿訖退出今日閑還御大略无其期云

祇園御靈會過後欵馬長事清長責催及三度

猶无計略之由示之了

五日自夜又甚雨終日濛濛

已收許參上未時許出御每事如例以清範

賜御製加一見可返上由有御事拜感之由
奏之一日六首也

夏月之旨 友の月

ふゆよききうはるはるはるなるあ

時時曇あまのさるれさるる

たけすむちのあまのいさうそ

松風

首初意

このやあまのさるるは

あまのさるるは

あまのさるるは

あまのさるるは

あまのさるるは

遊女退下之後小取御白殿此間凌甚雨退

出 皆瀬河 笠破濕融

今朝仲經卿信雅朝臣等出京實教信清卿
又可出京之頗以無人

還御十五日

六日通夜甚雨午後如注入夜洪水漸浸室宇
已時許凌雨騎馬參上未收許出御之儀如
例雨殊甚江口遊女等愁歎如例御向殿訖
与木角宰相若別等同舩退宿所
皆瀨河已及馬鞍
水未入塹中暫入小食之後水漸上庭上雨

殊甚土人等云今夜不可及大事明日洪水軟
愚案被寢之後俄及洪水者許可周章不如
先者此所即營出挿入播磨大路外家宿之
終夜風雨水大溢
七日
已後雨休天霽
早且若別送人問卷下人等說云水已及御
所仍渡御内府上直廬長廊已為冰底兵士
屋流

未聞定說已一點許小食了与六

角宰相乘船彼馳船參御所日來宿所等悉以

為冰底半部僅出寄船釣殿參上下簀子敷

浸水向御所已以上板敷上檜垣等皆押流

今朝還御之儀出來事猶依危急又苗云晴

光奉仕御上雨猶不可止欽者夏沙汰等了

已取許御寢之午取又出御上御船遊覽此

間相公尤中弁等同船又退作冷氣无術之

故也止入

還入之後借得播磨大路小家移坐此家廣

極以為恍自御所十町許遠

退下一寢之間日脫了洪水雖有怖畏強出

京於桂河无船良久相尋召出渡守揖渡亥

取許入冷泉述心緒

八月十日天晴

早且沐浴已取許出京於鳥羽北乘船水溢船速

先程歸參取寄衣裳於船中着之直參御所

左中弁云馬長事今日申歛重被下御點仍
俄可營乘忠信隆仲等已下多入御點殊有
涉汰汝同入其內者內此事周章以書狀示
送京定不叶欽
未時許出御儀式如例御向殿了乘船退下
仲經卿語云云云、詭云伊輔卿知光朝臣等
出家之由內不知定詭云

九日云云天晴夕亦又有雨氣云云

馬長事猶无術間内云云申三品高可申入試由

有返夏日云云春間云云外云云內云云

未明乘船借六角宰相參八幡天明參實前即

歸宿所一六條已取許參上无程出御例夏

等了水御遊云出御釣殿方之後与相公相

共退出不堪之輩自然同道今日内存被招

寄寺長將營不使強不可營之由内云云被告甚

似有真以私柔之
昨日可申哥事今夜夢想充大臣殿御坐此
御所吊申云袖以詮哥不覺悟可為病示
否仰云舊例不覺可見此物給墜皮子取其
中單子共引見之處无其哥仍昨日申扶成
後悔之思耻思寢了思此事甚恐思何語宗
長不日麥聞充片取痛但有御信受之氣
今日馬允知重召集白拍子女六十余人

參入演揀擇五人其外明且可令畝洛之由被
仰之
入夜八幡別當僧都已燒飯存外芳心驚奇
依奇有此好致
十一日
自夜又雨已取休天漸晴
已取早參上終子以前未取許出御如例御向殿
了退出以長房朝臣明日御侍之間各留守
候可候由被仰旅亭晚月明單寢夏風清遠

氷苑處望御夢未成

於也りけんらん

字、あ月、今、也、祿、也、心、

十二月、天晴、陰、

早且御幸已出御、宇治山方自片野路渡

木津河其路殊煩多、

已取許為苗守參上六角宰相尤中弁尤与

須為訖清範六人伺候終日、藹秉燭以後入

御訖退下今日頗无興、明日還御一定由

有其間、

十三日、前、天、陰、

已時許着氷于參上今日人々皆着狩衣十二度
如此

木二今朝參独氷于雖成恐不相具之間暫

伺候及申取出御如例之儀一及舞了各騎

馬今日女房御共无催御幸例狩裝束云々

仍先陣直歸京昏里入冷泉夜前行幸大内

十六日還御開院有犯土
十四日自夜大雨辰後休天猶陰

馬長紙鼻欵出
陽明門內

申終許凌雨參大內
陪膳嗣由盛賢
今朝示送

縱飼牛之間轟合甚狼籍殿舍破壞雨露不

苗露臺傾破怖畏多端依人不見密入宣仁

內屏陳階通長橋不當之路欵尋藏人供御

膳朝夕詔謁掌侍退出破壞已及大破修理

難叶欵眼前之凌遲悲而有餘頭內藏頭參

會長橋秉燭以前歸廬

十五日大雨間降

已時許參院小暇退出參八條殿先參中將

殿見參之間自家小冠奔來清範相尋之由

示之仍馳歸參清範云申參由之処給此一

卷可見由有仰事仍尋申水无瀨愚哥被合

御製有御判之面目過分畏申之由申候了

退出

十六日由白首雨猶降上天不晴

今日塾居昨今女房有不食氣又有痢氣殊

无如持病而如此殊恐思之也

十七日天猶陰雨不降

終日塾居入夜參聖護院宮自明日精進參

金降山即可修行大峯之由令出立給之仍

參入良久見參深更歸广此间尤大臣殿自

喜提院令還給依足勞事不參

十八日天晴未收許水雨小雷鳴夜月明

不出行河上御幸之雖有推參心依无鳥不

参酉收許八幡別當俄入来是依好士有如

此芳心良久闲談

入夜女房改宿三條坊門自明日依始日告

精進近日有憚事仍所令渡也

十九日天快晴

今日六社奉幣御釵俊闕此之由昨日有催

申可参由了

午收許参内殿下早参給直衣小收源大納

言参陣左大弁五位藏人頭後奏宣命单清

書於日御座内覽 訖殿下退出給大納言参神祇官

了之内侍頗雖遲々向了之後宗隆中納言

八幡使遲参被相待之間夫未收始許参入伊勢

幣立之此向出御予取御釵頭弁御裾御拜

了還御即退出足相痛之間步甚難堪直歸

家今日始炎暑似例入夜甚以熱終夜辛

苦

廿日

炎暑之間衆病競起甚无述

午收許女輔入道来相乘参入道殿

申時許還於途中遇大雨入還即歸了

廿一日

辰取許出京參日吉

栗田口路甚惡仍自清水橋方如例向少々方

大津邊湖水及室宇仍召出吉富十井丸舩

乘自戶律騎馬三名相具乳人相具乘輿入

馬場大路角小屋今日卿三品參社之甚晴

也休息之間大雨酉時許待雨隙宮迴之間

三品已參着之家賴黃門相具宗行棟基陪

後之此四五日病氣殊不快不食之間身

甚危步行无為方終夜病危不能通夜已譟

今日同參云其病甚危云其病甚危云其病甚危

亦二日云天晴云

心神甚危如別病是日來風軟午取許小浴

汗出聊起居秉烛以後宮迴未取許參通夜

亦三日云天晴陰云

心神又危今日昇氣甚之間小屋如糞入夜

相扶宮迴又不通夜宿伊勢園小屋聊似涼

七四日云天晴云

心神頗宜已始許參御前依修八誦也今度
為遂佛經供養全此參竈而身病殊不快有
定誦師什圓遣燭之處重病不能下山宿願
雖不可依其度比度相期不來歎可延之由心
中存之仍止其儀只修八誦其衆皆志願新
快禪南禪房 圓梨 吳云清之 深因常在院 圓梨 已誦清之
公真大上堅者 吳云誦之 慈繼香乘房 越中 已誦清之
布施以前送其僧許早且 依見若也

誦慈了退亦借王子宮彼岸所宿之依矣暑
无術也心神頗宜入夜宮迴通夜

廿五日月者天晴而病氣猶不快入夜宮迴不通夜今度偏度病

過日數尚何天晴六入夜宮迴不通夜不食綱日身甚羸弱

廿七日自隱天晴申時雷鳴

已誦今朝出京故奉幣夜通夜

井八月 天晴

曉出社頭乘舩於大津騎馬午收以前還着

冷泉八播別當引送鴉毛馬芳志之甚已

井九月 晦日 天晴

已取許參院不食所常經數日无力殊无術

仍早出

余夜荒野按如例子

近日依巷說狂妄每家供奉摺佛

此家昨日遂之了今夜修鬼氣祭

但馬國僧夢云

[Faint, mostly illegible handwritten text, likely bleed-through from the reverse side of the page.]

建仁三年春餘非意於賦詠之類上入

七月廿六日六時於三井院奉詔於御園

一日見於天霽時言三條院時言及御園

午時欲參院之間已川上御幸東洞院面御

輿過御下車還入家可馳參院之處馬亦將來

依無力猶僵卧聞之者各曰冬出此言猶更亦

二日一照天晴即入山極勝堂對相木一照

早旦家長奉書云古今後撰拾遺歌各五首

都合十午時以前可撰進不及況思即引見之即書進
五首之已一點參息羽入九躰御堂僵卧未一點
許堂童子退之聞之着衣冠參上事了取布
施退下脫衣冠歸京參且秋門院大臣殿現
參之後夕歸冷隙之上之參東之面
鳥羽參人源大納言三条中納言公房東帶
前大宮大夫六位三位經家弔兄弟親國長早出
季長清師季檢非還使賴時之殿上人

三日 天晴

午時許參院座主參給去夜法性寺座主法

即九条殿御子逐電逝去給之日末師牙有

郡於事誼謹此間之同宿不差出不謁申給

遂以如此之是偏天魔所為彼運之拙也不

足言乞即御幸坊城殿了予公清中將退出

了之

四日 天晴申後雷鳴雨灑夕甚雨即休

巳時許冬院御幸川上之郎出參儲於一条
大宮邊騎馬小時御幸每事如去年予不脫
衣裳一人背群儀還懷恐者也夕雨漸零前
陣歸家之後甚雨不食病遂數日殊以無力
明日法勝寺御幸延引大略止不
五日天晴未後大雷鳴雨如注夕陽晴
御幸坊城殿了之仍不出仕終日臥蓬廬無
力尪弱之上人

六日天晴夕雷鳴雨降

今日御幸鴨祢宜泉

女房被參如例夏凡

猶

依病氣不出仕

七日天晴已後甚雨午時晴

巳時冬院

雨以前午終許退出御防城殿

不食猶不尋常無力尪弱之間不出仕他所

八日天晴

巳時許冬院兵衛佐具親參會語云昨日座

主上表之日來此事有其聞雖然法印逐電
給自他未落居暫不被道程尤似物忌偏是
天魔狂亂也佛法破滅欽山止佛法興立雖
有其沙汰末世不相應還凶事等蜂起之間
偏是不清之故欽但又無動寺檢校等讓法
印給所帶申官府更自還補給之事早速
似輕物來欽亦宜身以欽欽欽欽欽欽欽欽
御防城殿了退出

自九條殿安居誦說布施事昔日無許略之
由申之間重有勘當仰等之事有刑無賞其本
性也被物二重可調進之由愁願狀次第極
難堪前日門者多其儀物或或或或或或或
九日天晴
夕女房參賀茂靜快已誦來談去夜實全法
印座主事已被仰定肉之參入畏申之事或云
前座主大略讓攝給之事云法性寺座主以

實圓法印被補云彼已當時上賜也今請取
其職甚可謂佞牧宮僧正當時俊八字文殊
法俊院御所給院內御持僧御正身也聞此
事泣雖訢申給已以不許云且前座主結搆
給又諸推門皆受其賂云或山法師云去四
日以菓子三合送兩所內府二合又以八
木施与山法師云末世事只可依之耳宮僧
正訢申給道理是嗚呼歎是皆山僧之說也

今日御幸鴨祢宜家了實圓於朝於正
三名腹痛痢氣雖非指大事漸經數日尤驚
思之也意天晴午時雷鳴大雨不及陰
辰時問實全法印房為示座主慶也頗為親
白即被謁談云此度凡日來不思寄座主辭
退給之由粗雖有其聞不存涯分之儀上賜
後二旁下之故也而忽有此度接政已下

被問諸卿多以吹捧申之尤存外邊也一昨
日有召參入有思食計擬所可補給也於座
主者踈遠之人頗可無便宜自高倉院御代
殊以奉公無內外勤仕御祈尤可存忠人也
仍補給得其心每度可存知者也
兼此仰感渡十行雖不補重職只以此仰可
足耳但宮僧正雖可然人未宿山上多此
事於座主者未聞其例欽實圓雖臆頭上臆
次第昇近後進未座也補法即北一年今年
六十二舊勞奉公已以無双依之有此恩者
來賀尤以為本意云小時退出
已時參院頭弁參會今日又御防城殿云即
退出僵卧
十一日云天晴
依心神不快不出權宇又依病惱云八条仕
殿迎寄已誦來談夕令護身

十二日 天晴

午時參院已川上御幸之田聞之即退出騎

馬奏會每事如例申時許與公清親實朝臣

早出入夜向少納言內侍白川宅脚依有示

付度也

十三日 天晴

今朝此宅坤方上假棟晦日以前依無思改

也御幸防城殿、頭弁今日宣下事望之座

實全法務惟緣東大寺

別當延果弁院相關

酉時許束帶參春宮昏黑白押小路力里小

路宅此女房今夜初參院、此事始終尤似

狂氣宰相中將與權門新妻同宿舊宅惹癢

之間依歌藝自院有召之且又彼新妻露頭

之時此等支皆搦申置欵弁本妻與宦女同

宿在世魂之所致耳支又雖非面目宰相中

將一昨日可行訪之由相示又入道殿同可

扶持之由被仰仍所到向也此人夏又先此
殊鐘愛難見故之故也但每夏相公羽林沙
汰_云內府又以入道殿御文奉申已被聽禁
色_云頗為面目_云入道殿先是還鄉了未被出
亥時許_云寄車_云入道殿先是還鄉了未被出
以前先參御所車可寄高倉殿_云內府_云妓_云
行其局入道殊可扶持之由申仍參入之由
觸其局了但車寄立部在右屏風又女房可

立之踈遠人更不可寄仍只居近邊緣邊見
物許也小時後車參入即寄之前駝一人_藏
大夫_云大_云取松明侍五人也出車二兩立門外童
夫_云者也_云取松明侍五人也出車二兩立門外童
女_云了_云改着之_云車不出衣入門中先可下
不及裝束_云其由相公示之_云但別不入之由女房相示
不令下秋冬入之後歸退出依窮屈也

十四日_云貧_云天晴

不_云用_云於_云人_云身_云事_云出_云東_云院_云新_云回_云山_云不_云理_云也

不出行入夜乘車出東洞院面礼不輕允供
等如例貧乏子年增不能修小善悲而有錄餘

十五日天晴午後不陰大雨雷鳴

辰時束帶

依無布衣也

參法性寺殿

世院曉渡御

小時有傳供僧

并隆信朝臣弔國行等立加

次澄憲法印被舉入說法如例事了取布施

窮屈病氣無為方仍即遯電歸冷泉心神如

七五寐辛若今日夏一夏之間顯宗僧達說

法各十日許今其結願今日舍利供養置

百物供百物僧達分取之

顯圓範圓公雅覺親圓能覺壽聖覺是皆日

來導師依病苦不委記

病者老屈如六七十心神更無為方是短命

之瑞相耳

尤大臣殿御坐少將殿同參給隆信宗雅

知長之外殿上人無之

十六日 天晴

早且出京於鳥羽乘船已時許入山崎例宿

所洪水以前午終許御幸入御之即參上每

事如例賄退下人下大略如例

十七日 天晴

午時許參上即出御遊女着座人或賜裝束或遲之輩

有之如例記了退下次召白拍子舞是非上品物共

多略此間依極勢無術退出

内府皇后宮大夫右衛門督別當宰相中將

公經三位中將通能登三位大藏保家公清

隆清親兼定通長房親實兼定具親忠信通

方隆仲

今度前右衛門佐基行初參卿三位并右金吾

十八日 庚申 天晴

午時許參上每更如例御幸水無瀬河上瀧

方訖如例退下實教親清卿公清親基行

具親等

十九日 辛酉 天晴入夜大雨雷鳴大風

早且与武衛見山寺

已時許參上即出御局殿又還御如例事了

有白拍子 取下品云 一兩人舞了退出夕白

拍子一人可預之由知貞觸送即可迎寄之

由下知了但不同宿借小宅令居之夜荒屋

雨漏失許略

此日 天晴

午時許參上左中弁云少輔入道逝去之由

其子天王寺院主申内府云未聞及欽聞之

即退出已依為輕服身也浮生無常雖不可

驚今聞之哀慟之思難禁自幼少之昔久相

馴已及數十廻允於和歌道者傍輩誰人幸

已以奇異逆物也今已歸泉為道可恨於身

可悲

家長云除服之後更不可憚早可參上者又

可忌除服

昏黑於水無瀨河邊除服

語勝光
門生男訖近日門

戶口有大除日之田記歌大略今明

廿一日 天晴

已時許參上每事如例御向殿了退下見近

邊山家等依來涼風也人云除日一定

是多即宗賴任大納言之故被行軟諸大夫

之身置止賜三人申之只得時之故軟中納

言又十人可被加任無隙之身嗟半悲哉

近而有餘今日信雅朝臣水干文被各仰

頗有怨御服文以仰李被剥取之後返給

廿二日 天晴陰申終許忽大雨小雷即霽

早且有御狩出御幸治山昨日殊可假

苗守之由被仰已時參上苗守人各伺假

降休實教卿仲經卿信雅朝臣親定基行朝

臣具親實信北面清實信細清乾等也

今日二膳晴光密語云魚書已一定欽日次明
日^云宗賴夜前終夜冬今朝參御所大略兼
一^云是悦喜^云範光又宰相一定之由欽是密
所語也厚緣闕無物之身兩方為之如何
悲而有餘未時許向內府宿所以兼經達所
望事又以假名狀示三品局此所更更不可
叶更只富有之者買官耳自大監所被出
盃酒五色五六人預此事

入夜還御入見參退出

廿三日是日天晴

早且小童令出京了
已時參上人會頭并早且參入給除目折紙
退出了定晝披露欽^云不聞季事入大^云
權大納言宗賴^{奉通辭退}權中納言三人
^{兼忠公經}刺加二人定滿^{參議三人}範光隆衡
藏人頭^{雅親}今一人未聞^{陳目事}中將經通

近代除書偏只冥顯內外賣買也無物無價
之人嗟乎何為自稱申云光賴超公通伊實
故我得其理之故院亂世悉被弃之而諸大
夫大納言七大納言十中納言依人大功令
被用其儀傍無人無死于想法性寺大相國
御孫名字在此中三代將相家嫡其身多藝
多材無故超越自余以之可知只右大逆幸
運天之令然欽

余月被行事緇素共獲麟執葵之人甚不忠
欽九重天子不知之悲哉

未特出御每事如例即早出長房不補頭之
心中定不安欽但又無程遂其思欽

廿四日 天晴

平時奏上以前出御遊君已詭
大捏參入之間同奏上次於此座有自拍子
三人二度 事了御内府泉女房又可御之

內藏頭長經兼大藏卿有家藏人頭定通
中將經通文卿辭職任之主祝頭良業兼玄番恭忠
正二位賴家從三位師經立中將大略
如此按察使泰通
有家自敬慮付之和歌賞幸運不及左
右生而遇斯時見和歌賞獨遺身耻雖頑宿
運猶想吾道名慟哭而有餘

宗賴卿廿七日拜賀可伴之由示送騎馬

無左右領狀不實更不可伴况中將經房前
駭今世之儀不可勝彼但不運沉倫老翁
只以如此事深思身後名浮生之身所詮更
不可恐權門恐耻出仕於今者殘日不幾只
依憶三名事于今曝面此事猶倩業甚無由
廿五日天晴
奏上如例御向殿了退出即直歸京依暑氣
難堪也雖嘆出牛無車仍更赴東河自提小路

昏黑入蓬休息昨今聊御雜藝被付御藥

廿六日天晴晝大雨小雷

依窮屈旁無術今日僵卧新大納言拜賀延

引晦日之由重示送之

廿七日天晴

日出以後出京歸參即參上御所小時出御

京上舩人之中關諍及丑傷件物參御所近

邊申子細今一方未聞被尋軟如此事猶

不似無為之世近日尤可慎世也而每事非

善政如何之今日聞還御已無其期而依宗

賴卿拜賀白地可有御出京彼卿入勸修

寺八講以之為榮耀之詮仍奉請上皇可拜

賀軟河陽歡娛雖無休日依臣下拜賀一日

御出京是又被付御藥之間也旁如何亂臣

之心彈指不有餘軟君子譁曰狩河陽此謂

軟

前座主奏給

又不知何事故

出御說後退出

每事如例了暫御向殿又還御

御藥料也

即退下世上之儀嗟乎悲哉將奈何為半入

夜亞相重有消息

北八日天晴已後陰雨

早且參上伺時成朝臣密述心中區區思

背腰之間有腫物可付藥之由申內府以下

成披霧退下是定失主涯軟但夢幻之世病

而不可痛明日上皇白地御出京可悲

通光卿扈從事內府被示云若扈從者可

止自余公卿之依之無此儀之可謂尋常

北九日辛未天晴

早且以書札取勞之由示送宗行許亞相自

返事度領狀還添遺恨之大不請定招後

殃軟是又存內也於今者不可為苦浮生幾

春午時許院御幸之先範光卿拜賀有雅少

將範宗範時範女範茂前馳次亞相拜賀
範光資實朝臣扈從成家朝臣已下前馳北
人許之他門有雅一日之中基行等欽不委
聞一門之中宗隆納言親房等不聞如何
申時許東洞院南行前馳猶終之
御入夜察相具文義參北野通夜聞曉鐘
之後歸宅

八日月天晴

十一日月天晴
已誨聊稱夢想之由俊仁王誨今日自御社

被出

二日月天晴

密行九条

三日月天晴

人云明後日還鄉

四日月天晴

五日 天晴

還御僻事也又明後日之由聞朝行九条女
房向西九条秉燭以後歸房

六日 自朝雨降止夕陽晴
早旦向嵯峨夕歸

七日 天晴

今日定還御了

近日武士入洛不知其數門戶入宿
依之人口噉之但例大番有勢物上召如此

八日 天晴陰雨間灑

盛時子男自東國上洛來此男依好和歌嘆
出於道頗得其意勝于京人可奇

歌闌梨來臨

法性寺入道殿此間御不例大事御坐
所勞之間不奏

九月 天晴

已誦來始日吉精進

十日天晴

入夜俄給題詠進三首歌合

十一日自夜雨降朝後休

卯時許參御所初參新宮有所思以家長朝

臣令申祝此振也引進仁毛焉此事此間依

有思故也又精進之次也即退出又參上家長持來

夜前歌合於新宮可讀上之由仰也此間御

幸神泉苑云今日此宮有旬神供家長被居

之被出勸坏入興之由欵末時許退出即參

日吉入夜參着宮廻通夜今日健御前初被

參廣隆寺

十二日晴

曉出京即參院又御防城殿了枕柄參給還

出參左大臣殿見參三位中將殿日來惱給

今日初參但有五躰不具穢不昇之由有御

余入北臺方念謁申給仍退出乍直參女院
少將殿見參夕婦冷泉法性寺殿仕丁死穢
女院混合了

十三日

天晴

自一昨日右目大腫撰歌之間眼精盡欵兩
目技出仕自夜前如墓腫仍止出仕了
十四日晴不天晴
目腫因事也

十五日

陰晴不定

放生會諸司大略上卿

公房宰相 公國弁 光

親左右近

公信公氏

左兵衛

具親

右馬家長所聞及也

入夜清範告送云自神泉還御和歌所
有御尋可參入欵申只今參田了即參上
有家朝臣自晝伺候聞食此由物台之餘此
事出來欵

語云十一日拜賀出立之間小舍
人來仰内昇殿事昨日來五十月

御熊野詣御 即給題月前三首 虫麻如形詠

共被催之 出之深更出御召兩人置歌弔奉仕諱師範

光卿一人在座 讀師 外人不參下北面甚狼

藉之輩多應勅喚讀上了退出目聊宜

十六日 天陰

左大臣殿御供雖有度之催申所勞了心中

甚冷然老屈還路無術之改也

先日有府催仍奏内但依馬倭止將違群奏

殆似望氣仍退出

上卿兼忠 拜賀着陣 奉行多 宰相公定 故為供奉始 公事請家經

勤之 卿參 并記錄所群集不知何人親國清長光

親在之少納言行定借叙但敦房又有之

將雅行成家高通朝臣公雅等參入之

頭中將伺候木工行事馬藏事内二見解文

悉書出成敗折紙授出納言依之令引之不

參藏事權門女房男房僧等内之引分不可

勝計如上卿宰相料改擇寂下引出致未代
事近年如此可悲佞心還為耻早速退出白
押小路御運殿宅於濃別閑談又向右大亟
宅于時臨曉謁後路宅成勝寺八講責催初
供奉此事心中憚思仍語家經卿奏勤於馬出
彼卿令人來取之多
十七日天晴引送夜前駒女房今朝請
權中將高通朝臣

取之三名料也

十八日天晴

來帶參院內藏人語已月御幸防城殿了參

春宮御方退出參內陪膳之後歸序

十九日天晴

早且白嵯峨草衣開敷眺望催興

廿日天晴深夜雨降

自西郊還人以云仁和寺宮此兩三日已以

前後不覺而御意氣猶不絕云秉燭以前參

院題此歌會也

歌昨日獻之
夜風似雨

江井聞鴈
依恐增戀

自晝尤大臣殿前座給云此間所勞怒不快

之間不參御共

秉燭以後出御各着座左大臣殿內大臣前

座主前中納言

經衣
直衣

大貳三位中將弔具親

依仰持參坏置題前具親瓶子次依仰着譚

師座內府讀御

尤大臣殿
頻令讓給

歌合云題讀上了

評定良久次付作者又讀之

次當座題一首云閑路曉露云山家擣衣歌

各置了又依仰參讀上了退即入御人人退

出此間雨降今夜芸閣作文有家朝臣參云

置改可早參之由自和歌所被御近日面目

只在一身欽

北一日 天晴

依窮屈不出仕

廿二日

天晴

奏院按察參會清談良久退出

今日御幸鴨
稱宜結揮馬

場之奏兼明門院謁女房退出

私向九條宿所入夜騎馬歸家

一品宮御目病此間忽御平減自廣隆寺直

可御院御取之此等事皆有故欵末代人口

只如狂被姬宮於日吉奉咒咀人之由權

門邊人之託歌披露之近代生老病死只悉

有咒咀之聞非咒咀之無病死之恐之由人

存欵是皆業報耳故齋院御入条殿之間依

思御付属事奉咒咀此姬宮并女院彼御惡

念為女院御病之由種之雜人狂言依之齋

院漸無御同宿於押小路殿御出家之間故

院猶以此事御不請次故院御病最後之間

女院并三位局咒咀邪氣之由示二只謳歌

其旨式法難尽筆端次齋院奉迎春宮給此

故示二品咒咀之由又一品宮三位中將殿
并其御妻近日連病惱是皆彼姬宮咒咀
一事以上無益可悲世也抑仁和寺宮御
病才子法親王方人咒咀多末代之極也御
祈偏祭被也仁和寺法師又稱之云悲哉
依當世奇特年來勝事記一端猶以無益
今夜右大臣着陣引送前駒馬亦與之同
北三日 天晴

參院勤仕春宮陪膳相次參內陪膳高通中
將示此

事仍兩方勤了退出

芸閣作文夜有家頭後衣冠有家着張單衣
皇家着之干時

刑部嘉喜應以藏人内々觸貫首云貫首束

帶殿上人衣冠イカ、アハル者相觸之上此

返事尾籠無極可謂鳥味頭後參入之後有

家朝臣女堵云自余殿上人束帶件頭明日

宿仕後朝可着臺盤云依有父居貫首之職

接作文之座可謂世不思議件被前下野守
行長作軟其外彼卿家老少無作詩物

今日又御幸神泉了云

北四日 天晴

不出門入夜南京女房等入京之由告送

北五日 天晴

午時許參院御白殿云無程退出

依一品宮御事廣隆寺僧等申勸賞云今日

以六角宰相可被仰下云但布衣伺候史聞

其事又以有家朝臣御製三十首許云被奉

八幡束帶委御前直給御製只如立文被裏云今朝被引神馬了

三名腹痛自六月于今不平減今日有赤痢

氣為難無為方

北六日 陰晴入夜雨降

曉春宮師殿下向有馬借使馬來月四日六還午晴

向同可借之由約束午時許參院相次白七

糸防門龍壽御前許奈良尼公在此所仍為
相逢所行到世入道殿以前渡御見奏後還
御夕方歸冷泉入夜健御前自宇津万友迎
出今夕一品宮令渡院御所給職事先是奏
入顯俊仰勸賞法橋一人江闍梨良寺僧
御驗者叙法眼伊豆仰正既才子自法性寺
御使女院明曉還御女院中甚門之渡御
之間每事不具外見偏似無御志欽甚不便

云又如御庄依此御慶不被寄置自院勸賞
之外寺僧一夏無女院御在夏是只御意雖
被尽丁寧伺候男女一人無申斷物之故也
每事如此甚不便耳

廿七日 雨下終日不休日入之間雲漸

晴

今日新座主拜堂見者如堵
已時奏院入春宮見奏退出奏内陪膳當番

了退下健御前相具奈良人被渡九條
今夜坤新屋屋上被渡宿女房年來懇望此
亥仍日來如形造營也雖半作被宿始了三
名猶所恟不輕以資元朝臣令修痢病奈

北八日 天晴

洗髮始精進明後日欲奏日吉

北九日 自夜雨降辰後雨休猶陰

去夜夢到家長重輔等中仲黨取出供御罷

御盤食之間家長取鳥足亦之予取之見鷹
足也甚長人會尺之不食者似無興仍食之
後思出精進之由後悔語家長令驚但心中
又思夜宿也朔日奉幣何亥在午即夢寢了
今朝思之吉想也鷹足者即書帛述愁達於
天子蒙其賞者也今得之心中本望達敷聞
悉可成就耳表忠臣之心蒙聖主之息何疑
在

午時許相公被立入大膳權大夫資元來談

夕向九条 相具世房 謁奈良人今夜宿自院

給十五首題 清範奉行明日

世日 天陰夕雨降

卿時書和歌送清範許

已時許出京參日吉彼岸始甚晴也 使御前相具龍

御前又昨日 入夜宮廻 雨間降又通夜 夏堂

奏龍相謁 九月

一日 雨灑天晴

曉更 懺法之後 更參上請御園梨於拜殿奉

供養小佛 銀自筆經此二年所管儲也甚厄

弱更不可勝計破所遊之了尤為幸 玄大月

病延 天明事了退下 予自取布施只云 無請

僧即歸京直入冷泉小路之後聞御幸神泉

了 仍不出仕

二日 天晴

參院春宮御言退出參八条院取恒例布施
隆範宗師李退出白寂蓮入道舊跡天台
宗今日法事之但人一人不來訪申時許復
了行替僧都予取布施自余依無人觸僧都
以侍令運之了退出雖有憚參大臣殿見參
之後又參亘秋門院宿九条院寺僧志可
三日天晴參亘秋門院左大臣殿見參之間臨昏歸冷

泉新中納言聊有消息仍馳向一条亭良久
談了歸宅御氣色之趣聊語之心中殊為忝

四日天晴

心神甚忙相扶參院公清中將具親兵衛佐
參會按察參暫被談即退出

五日天晴

典藥頭來依招請也加艾點引奮駘今日七
个所許矣依人神憚也

六日 天晴

今日又腹收肩等矣之

世間事不聞及長房朝臣奉行給歌合二卷
可判進由被仰去年百首歌也判者十人
不知其人

七日 天陰雨降

勝所等矣了近日小瘡甚無術是風之所致
軟小浴所多出心神殊惱

八日 天晴陰雨猶灑

又參勤春宮陪膳依不語得人也

九日 天晴

參院明日水無瀨一疋今日頗御共人別
被仰之但以越中内侍伺之処可參由被仰
又十三夜歌合料入道殿可令參給由有仰
事了仍參向申此由雖有咳氣可參候由被
仰以書達内侍歸家

十日 天晴

早且奏法性寺御堂申入矣治所勞由

信光

退出於九条乘輿自平宇多幾路直奏水無

瀨入宿所

新中納言宿取傍被借与

未時許奏上

御幸以後

也今度遊女不奏出御之後退下

十一日

天晴

奏上 已時許 每事如例出御之後退下

無遊女今

度人不聞之但別無不奏入公青中格不見兼定具親奏入

十二日

天陰已後雨降通夜甚雨

早且行寶寺沐浴

依炎無術語住僧

未時許歸宿所

甚雨以後不能奏上酉時許入道殿入御御

借道清法即御輿自是進舩下

搥所漏濕甚難堪

十三日

朝天漸晴雲靄悉尽夜月清明

已時許奏上人、多着鴈衣左大臣殿可有

御早奏、午終許着布衣頻被相待彼御奏

以遊女宿屋為彼御休息取時刻漸移申始

許御奏多僧正御房先奏給次大臣殿御車
有家資家御共直令奏行御所給入道殿早
可奏給由有仰事頻申此由御奏之後出御
被誦十五首戀歌合予如例讀之有家朝臣
雅經伺候作者之外內府被着座漸及秉燭
之後評定不被出當座題小瘡矣治旁無術
題 月前秋嵐 水路秋月 曉月廉聲
詠出了依仰又讀上之又有折句七言十三夜

詠出了又讀上之又有隱題 三子七人

又詠出讀上了入御人、退出入道殿令出

給訖予奏大臣殿御宿所有御膳御所被儲

此間被引御馬御牛大臣殿御馬各出御覽

長房御使令申畏給由給還入御膳了即今

入給騎馬奏御舩下歸宿所心神無為方

十四日 天晴

已時許入道殿御出京之後奏上御所未時

許退出内府殊有息言不知其由或人密語
云轉任事天氣快然丞相每度過絕多申云
成家仕皇太后後宮權大夫哉天氣又不便多
十五日 天晴
已時許奏上依矣治無術今夕可出京之由
存候処一昨日歌合御沙休出来有彼御間
等入夜清範今不可出京欽之由示仍止夜
了

十六日

天晴

已時許奏上未時許退下出京歸九条沐浴
自昨日此女院有御懺法云

十七日

天晴

歸冷泉午時許行嵯峨

十八日

天晴

望策瑟景氣獨感思

十九日

天晴

廿日 天陰晴自夕雨降

廿一日 雨降

廿二日 天晴

此地水本自不幾井乾多為矣治其水甚不快小瘡殊無術仍忽出京日入之程歸冷泉

廿三日 天晴

人云長經朝臣妻昨日逝亡多伴女房本八系院伺候予同年也無常之程甚足哀慟

女房等行東山健御前被渡靜已諱來談

廿四日 天晴

廿五日 天晴

龍御前被渡奏常光院實多

廿六日 天晴

健御前被渡西御方已以獲麟給仍奏彼御

評 且是女院
御云

廿七日 天晴

臨期健御前被還猷圓梨未

廿八日

天晴陰時雨間降

早且若狹借馬參水無瀨健御前今夜被參

八条殿去夜戌時宅強盜入

還御明日之由、但不定歟

廿九日

天晴時雨

今日猶無還御

卅日

天陰時雨

若州返馬還御了、九秋之節已暮

應和後御前

大藏

早

八

還

六

本

亦

