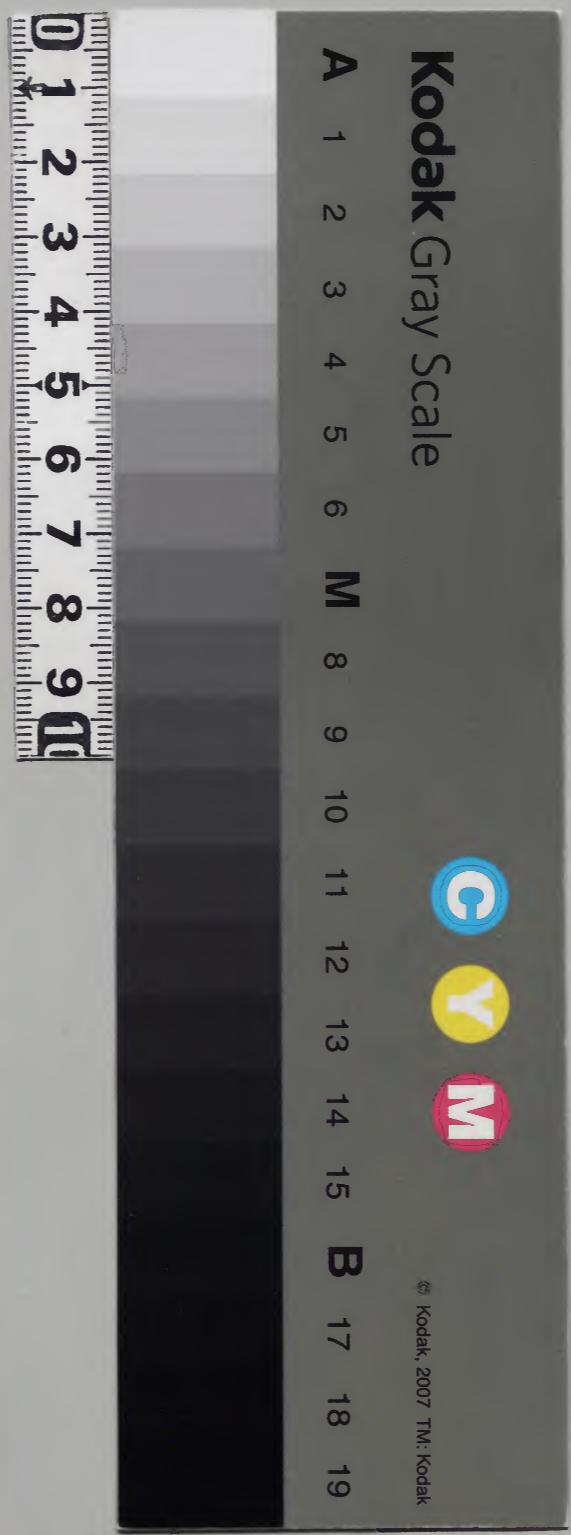


# 二水亂

永正十五

内閣文庫	
番號	和 3667
冊數	7 ( 1 )
函號	165 1

内閣文庫	和書
三六六七號	類
七冊	
一函	



二水記

永正十五年  
春 夏 七月

永正十五年

戊寅

正月

日

辛

卯

辰

巳

午

未

申

酉

戌

亥

子

丑

奉拜龍顏一兩後也軒廊下東牙二間搆御屏風時刻  
出御笑中先之御叙次將脂燭殿上人亦復篋子中院

通流取畫御座御叙之於篋子於篋子於篋子於篋子於篋子於篋子

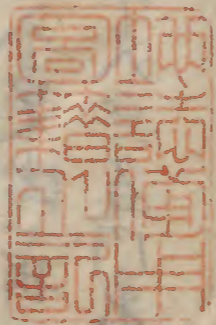
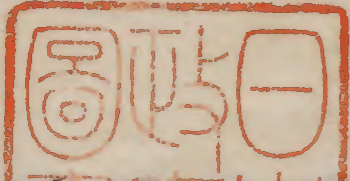
定參進裏御草仍草鞋今日職事一人執御裾以時  
雅網胡臣於御叙無所存不覺恍惚橋以備藤原氏取取脂

燭前行位階間出御階間一間子近年徑長橋紫宸

殿西北亦復御西階破投大狹少之仍御草鞋之服了階了

後御屏風東方入御夜已明之間不拜還御令退去

雨後近年希有之事也柝御裾役也事已為圓白



Faint bleed-through text from the reverse side of the page, including characters like '永正十五年' and '正月'.

之所役五位職事不打伺奉也資定今日之事奉  
行初度也於其身職事一身之原當午時後為禱  
晴但陰晴不定也早且看直垂拜祖神一勸益祝看  
如例年節會內弁菊亭大納言也知音之間為見諱晚  
景罷向彼亭柳有勸益其後參伏見殿脚祝如常三  
獻座主君脚殿各賜脚益之後冷泉侍從宰相有使  
者今日奏慶為祝言看陣家之間可未向之由千之仍  
則罷向柳及益殿入夜參 內衣冠於常脚所祝如  
例年脚強飯參仍有脚十益其後於親王脚方脚祝月  
恒年戌刻斗侍從宰相拜賀進弓場代時源諸仲出無  
各門立於時伴人一揖申次又各揖退入更出一揖又各  
揖然後申次退入次拜舞如常舞蹈——入無各門出神仙

門從東二回昇殿看座今日有殿上之出上戶參進有朝拜  
之間不及戌刻終各々看陣有之勸修寺中納言看陣  
脚對面起座移端見二官方藏人二方亦去口書如常參  
長朝臣次秉亭大納言看陣如常不見官方次西園  
寺中納言看陣覽及方吉書次侍從宰相看陣卒退入  
秉亭大納言一人看殿上一則起座各假立無各門前  
一列扶回 主上出脚清涼殿弁伊長朝臣參進裏  
脚卒九廿弁資定供脚草鞋退 主上西三步有出脚  
即看脚脚倚子殿上脚座脚倚子也兼六位立之中出也代  
無去年頭弁懸脚裾於脚後方退下而後出無各門付  
時秉亭大納言言揖頭弁直西行加列如事如何入無各  
列各立定後從上首次第一揖參進今日

第一人不陳步兩說立階間之通次第一揖列立不直  
使直公卿兼亭大納言勸修寺中納言西園寺中納言侍  
從宰相右宰相中將一列願亦伊長朝臣立才二皇親朝臣  
尤少亦資定範久一列源諸仲橋以備一列各立定拜舞  
如常從下為一揖退歸今日下兩公兩人勸修寺西園寺  
兩人退下以前第一人退下次勸修寺退下先下可退人  
各退出後入御願亦襄御笏尤少亦取御草鞋退下亥  
刻許諸令看陣次願亦仰內亦退次菊亭大納言起  
座移端召官人令直水皆又令官人召外記問諸司外  
任國拙事外記每度申儀之由退更令持參奏退內  
亦召官人仰云職事女方官人出陣示女由願亦參進

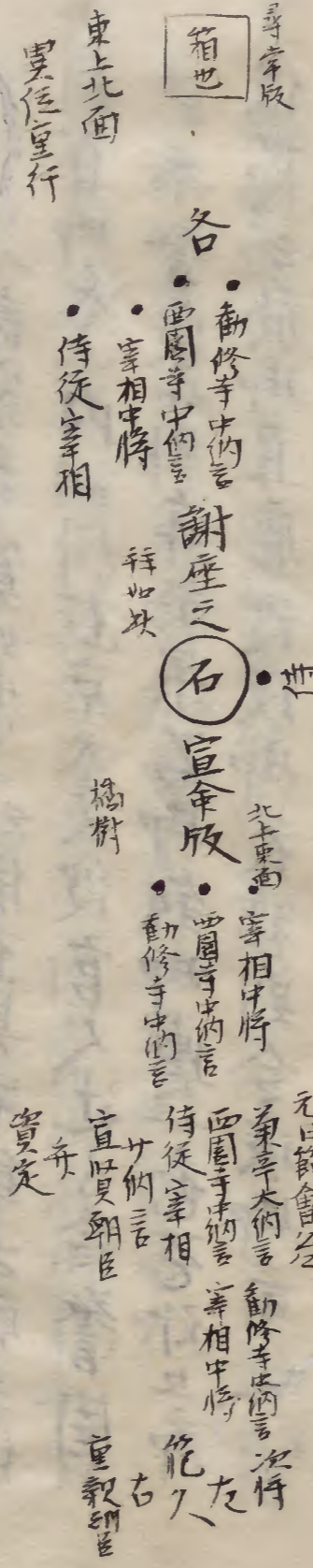
着戰內亦可奏聞之由申願亦取苔退下從其盤盃所奉之  
一出陣條々々退次內亦向西仰外亦事次從上首次  
第一起座徑床子座前於立部南方着靴入西面幔門尤  
廻一揖着元子召使直長床子少納言六位外記吏亦次第  
着北面之床子上百人召使下武管於我前召外記上  
宣外記退少時各起座停立月花門下為見內亦從陣  
起座之後出陣後押笏紙入室宣仁門徑小庭亘陽殿壇上  
亦着元子兼立十一增北第一間內亦臨期命立直第一間中或  
仁雜之女事尋申彼所存之通處北第一間者為造  
合仍中間召可立之是先是迎衛引陣尤少持範久從日花門  
下參進右中將皇親相  
臣自月花門下參進尤右同時經進道立胡床之時陣官  
人取笏立地今日新有進人其美與穴使人何人武  
召內侍出出南面產內亦起座向良致名折正面一揖入  
軒廊西刷衣文出折廊東於橋樹邊練始付引大

輪南東行東面一揖長西二拜更一揖傍石休練歸於始  
所由練徐步入軒廊昇殿西階入西面妻戶西階看飾第一  
元子擬座下去前顧右仰用門其時用門衛士机門元  
三度其時用門之由申上陣官人次內亦仰圍司陣  
官人看座之由申之次召令官人二言廿納言從月元  
門參進執版陣官申之時召大夫達ツキニタ廿納言  
還歸召諸人先之群臣雁列更進於橋樹西邊一揖歸入  
諸之次等自下廊參進一揖列立之通東上北面  
位重行今日一列陣官申列參之由其同公次時  
尋常版南去一許大陣官申列參之由其同公次時  
軍間之諸人二拜謝座之次造酒額持參宣盃第一  
既訖之外亂歸下居一拜更與群臣二拜謝酒造  
參進之時返授宣盃造酒之退入次等自下廊一揖離

列入軒廊各西等昇西階入妻戶奧座人西面妻戶協  
及曉天之間於便所御就寢仍其取事不見其執心不  
可說之寅終刻又令見物為衣冠之間宣命見參於  
陣覽之程也內亦催立樂直退出勸修寺中納言饒之  
中納言覽——進下場奏之元亦資定出無名門之內  
亦排笏執杖授職事其美如常資定從臺盤听妻奏  
之——出無名門返授內亦取之令持六位史於軒廊令  
懷中宣命見參亦昇殿着元子召參本侍從宰相發折  
板箸取笏起座一揖出西庇南面妻戶入西面妻戶於內  
亦押方箸折其時內亦取出宣命次宰相如指笏一西步  
進取宣命退退於始所取直笏取副宣命元迴徑奉路  
着座次從上首次等拔著下殿列橋樹西邊次宣命使起

在下殿出軒廊西第一於月花門南面係揖謂振扇足進出小輪着版當氣鼻一兩一揖排笏如指而懷中披文九脇押合高揚北面讀之押合捲向瓦上以此取拜臣再拜又正面讀上向瓦此取拜臣拜舞一宣命使捲揖又有之今入軒廊拜殿看座謝曰復宣命使復座已前歸路同道之太見若諸仁者宣命使以後後也下殿先之勸修寺中納言也下殿內亦宣命使兩人外不復座無事取果行珍重云退朝夜已明白也後聞雜事催御酒勅使右宰相中將一後之從初御下座之由仰也之高年節會非武彥甲沙汰為禁裏之行一為大納言數番代張禁首之事與後許皇大慶一

散狀



二日晴早朝於男未有勸孟例年之儀於御前有之今朝不被召出節會夜已明間御御休息凡晚頭參伏見殿有御祝  
 三日晴無殊幸臨昏參伏見殿御祝如恒  
 冒晴雖為當番依不具不參  
 昔晴於庭田亭有蹴鞠之會人數廿之仍不及晚則

返

七日陰無節會晚頭參伏見殿御祝

八日陰時之細雨下及晚頭參伏見殿御祝之搥内之  
衆斗也

九日風雨雷鳴動終日不休

十日陰風終日不止今日御參 内可有之由也仍掃地

路次一諸家參賀如常云依不具不能出頭未終

刻有御參 内細川右京大夫彼官人过々令警固

云參會衆如例年於果石御釵御輿一色之弥立而

役也云於御直廬被改御衣冠則令張御前給

此戶入三献度武家御酌如常池鳥井大納言勸

修寺中納言西人許被召出——予參番依袍不念復

御陰——於長橋乃三献参例年之美也夷蝕也忍御  
退出也

十日風雨霰交下午時伏見殿例年也申沙汰也各桶令持

参數献参沉醉美聲乱舞不可祝耳重祝着也

十一日陰參伏見殿有御祝入夜参 内常御所御祝如恒

御強敵参女後於東庭之耗方拍之十一月廿二日雲客

於箕子見之其後御方御所有御祝如常

十二日中御門連奇會罷出参番衆御暮之搥行内殿御参

十六日於新大典侍殿里有朝飯終日酒宴也

十九日辰刻有中堂供奉也日時定上御耳露寺大納言

職事尤廿参資定云午一点参 内御舍日始也於御三

間講之未刻許出御脚引直衣 次親王御方壇次召讀



師人飛鳥井大納言參進後文臺之次召講師之時  
秀房朝臣參進勅之次日露寺大納言中御門  
中納言廣橋中納言師中納言侍從宰相右宰相中  
將平右衛門督才次房參進後脚三回庇次講師  
狝懷帝披之置文臺上鎌各先脚中講師美自  
讀上之次右衛門督奈聲入道内府二及次臣下  
更讀季題才如常兼相才親王各講講師欲令退  
出之時講師召出講師取脚製脚懷帝居硯蓋披  
之置文臺上不脚製者講師讀之梅ハ年ヲワクル花ト  
イハルコトヲコセ  
給ハ和退下脚製七及也講禮各一各縫下  
稿退下講師依仰令助音一奈声奇耳露寺出  
之入脚之後於脚三回勸益三及如常沉醉班重之

今夜於四足脚門邊三德打凡拍之昨夜定日也急兩  
凡引拍子物鞆振牙也於外藤合見物一

廿日參 内始有十種香各令持參懸一於脚前各傾  
盃一今夜庚申也

廿日參 内脚揚弓之拉竹内殿令參給入夜脚暮  
廿日山科月次連名始有之午時罷向彼立下晚歸

廿日陰今日女中臣下申所汰也猷數不同予一種脚  
樽代一令進上一二一三一各依人一午刻看衣冠

參 内脚室礼清凉殿也如去年迺臣依鬼間大畧祇儀  
耳露寺大納言大藏之不參其餘皆參依頭亦以下

殿上人依後年中中務之宮青蓮院宮大聖寺殿南脚  
所入江殿亦脚參年終到斗始猿樂當面面能歌十

番下凡能十番下退出三献親王御方脚殿五献中書  
君脚殿也猿樂一撤隔之障子俵脚脇路堂上平舞  
如恒七献天殿献之入脚臣下退下時子刻許也各沉  
醉大慶拜重云

廿日参内被旋脚揚了脚神樂可為来廿九日之由并  
其催仍令夜了初始神事之处昨日甲乙人令見物  
殊細川安房守入道死去彼官皆参仍禁中觸穢  
之脚長引云

廿八日晚頭参伏見殿有脚鞠鹿鳥并少将参  
芫日有脚祈始脚撫物所役殿上人奇高舍少将可参  
勤定由從極病有其催仍着束帶了参内内侍  
從臺盤所妻戸被出脚撫物取之渡脚舍君冠天脚

倉請取之又渡衛士之持之向陰陽頭看所少将歸  
参如元授内侍云非職雲客了不参之時六位出  
申云乃完下所役五位雲客可然也但依人撫申  
所存不勤之了君輩之時有女催固辞申了

二月

朔日辛未晴無殊事依不具不参脚祝

二日参内有脚揚了

三日陰渡脚脚妻脚所今夜為脚方凌仍今日一献脚  
甲沙汰也女中臣下各進上脚樽如例年竹内殿令  
俵給上壇近臣俵脚妻戸前三献度親王御方脚

酌七獻天酌堂上美聲各既醉——今日 王上御  
引直衣御太口也五獻已後被御大口許也

留參當番被旋脚其各竹内殿令參給

六日從内藏頭送一通云未十八日可有御樂始可令參

仕之由也則也返快内快一狀未十八日可有御樂始可

參仕之由儀詠——早可參出之間可得御意也謹言

十日和漢脚會始有之万松軒令參給今日中御門中納

言初參云

十二日十本釋迦堂遺教徑令禮聞於与彈琴但同樂  
人無之仍時付伽陀——臨成於陽明坊新進酒

十三日渡御長橋与當年初度仍一獻令申沙汰女中八臣

下大畧送一桶地下近邊衆十餘人於砌下奇之然

後有入破大丈寸二節數獻參七獻天酌各令既醉——

十曾參 内有御其名之勝負及夜半窮屈——

十七日參伏見殿脚會始也十一日各祓進於上壇有披搆主人

君脚出之後依召按察參進假文其室石則召講師人基

親朝參進勤之右府令泉大納言入道近衆大畧次方

參進——講師自講師女時則讀上其樣如常題松契

春從下廊被講——土師入道一同之間及後聲大納言入

道各一及右府二及女岐主君之出脚懷命兼懷中讀

師賜之重上三及講然後又講師官脚方脚懷命兼

硯重置同三及披講——從下廊退下今日月之雲各

位暑讀樣同禁裏但右府卜讀主君之儀云王君脚

徵音題隔

宮脚方徵音

此介也此後能久參進讀上

詩脚懷帛以左手持與方以右手同之後上首次第讀  
上之今日各一反乃松軒脚作未有之事——三献勸盃  
如常除帛有脚鞠耳露寺大納言參儀又脚有盃酌

十日罷向中脚門亭有榻乃花山院前中納言未談及昏

歸家今日脚樂始是引也

十九日入風呂然後於耳露寺亭脚有傾盃奉參外樣番者  
姉小路代也相番庭田中将用請之處内々番衆師中納  
言携小壺来臨有與催花之雨拜添氣味醉取  
入與雜談移刻涼中脚將有云乃擔雨梅浮濁師  
中納言付之脚階乃花之乃乃又風不得休而僕  
和一折憐之及深更各就寢——

廿日晚頭參伏見殿乃松軒光臨數刻有脚雜談然後

脚非時脚中酒乃松軒被持令沉醉——

廿日參伏見殿飛鳥井廿時參儀有脚鞠午時參内

有脚揚弓脚甚名

廿日於耳露寺亭有樂之習礼當年久我大納言初參

也居所乃邊古之間被借共事之云午終刻各罷向目六

如番日不能注樂——勸盃各令沉醉臨昏歸家——

廿日山科連哥月次之會罷向——禁裏有脚連哥脚當

在——

廿六日春日祭上々耳露寺大納言參向云

廿日參 内有脚甚名竹内殿無脚儀

廿八日參脚妻脚所宮千代丸迎日上洛今日初程——

廿九日宮千代九今日往後於小御所  
有御揚子入夜  
主上渡御中務御宮竹内殿令參  
俗御酒宴有其無

三月

朔日庚辰御祝如常晚景宮千代九其外  
近邊眾常寂院

參極令見物予有故障事不同道遺恨

二日御神樂為四日仍從今日令行水始神事張注連

三日於東庭扇鶴如常云午時俗髮

四日晴早且令行水看直垂詣内侍所即歸晚頭更行

水看冠束帶下具廿々着之相侍冷泉黃白之處

所々束帶事一人大畧令看之間移刻來云則着之

參 内夷姓之程也從殿上口令堂上於男未監止如恒

亥終刻許出御先是此侍内侍其後釵侍重親相進從

階間執晝御座御釵置六位出額間於簀子勢折先是

基親位次重親朝臣上之資能朝臣籠久原諸仲橋以備

茂厚氏直土取脂燭手伏 主上出御簾中之時頭亦伊

長朝臣參進裏御座九廿亦資定供御草鞋退伊長

朝臣依御裾從額間出御希歸召資定御後春與殿

從北面妻戶入御脚簾頭亦奉御笏御拜一則令退

下坎後重親朝臣授御釵於内侍内々示内侍凡共

之時持之所作人並群集慢門之傍鳴鈴三度之後從上

首次旁着座賜取着之初本末並代地下不着之但笛篳

次音取笛篳吹之了從下橋退入次人長參進召庭

火其作法每度五度也笛和琴本拍子之時立先笛次  
箏其作是依本方座人之召箏策未拍子之時或右其  
箏策和琴着軌曲一着座有与利合其時人長其  
候一召本未拍子人進退着座如常付歌進衛白  
人亦次方分着左右女候人長退入次本拍子取揚拍  
子目和琴令攬管攬一久止候拍子出阿知女其  
如常未拍子又同本次柳韓神一一人長又進出召  
女男子大側言致起座於座未中央蹲踞而後且早  
出仍予相代移着本方座予又与奪基親朝臣一  
地下之擊予移着一座則目和琴令攬薦枕一及從  
誰贊人唱出之近年如女畧候也不可然條浪予歲  
早奇士如常唱一時尤廿奇資定從慢門之南參  
進於予座之後仰星可仕之由予取笏按向美仰勅

使退歸一次笛箏音取和琴又打久止候拍子士唱  
出星次得錢子木綿作一其助入長一各從下  
前退入予進退訪中山說也回不謂座上下爰尤  
膝進右足着之起座之時必進右之一笏樣動中三  
指持之揖拜之時不重指一持之也置座之時  
取渡尤手中三指一當笏額指入之候時宣刻斗果  
行一入脚如出脚神殿脚笏額弁裏之脚釵者不謂  
録道之奧端王上之脚尤方也脂燭者必可取端  
方也之最快奉行職事資定令所望一恒例如  
常不能巨細於神殿御飯酒則令聽聞夜已欲明尤  
右見荒其與言詰道斷也今夜無事并重之恒例勅  
使源諸仲之月出已後早行之

内侍所降時御神樂

内侍所御神樂

四辻前大納言

近衛召人

基親朝臣 本拍子

未拍子

忠時久奏

資能朝臣 未

鷲尾宰相

人長 久忠吉

忠時 付奇

付奇

安了季鼓

景通 笛

基親朝臣

笛

安了季音 箏

景通

久奏

和琴

箏策

近衛召人

安了季音

人長 久忠吉

還幸相中將

安了季鼓

拍所作与奪及不可依位次只可隨便宜付奇人若在本  
方座者未座拍子人飯雜為上首不可斟酌及也今夜

之天幸又男子ヨリ為与奪之間以起座之次序移善本  
方座一為爰後疑柳託之耳

六日花奉也各一種一桶進上——今日即三回也地下人不假  
三献之後有脚當座各令沉醉美聲亦不可說也

七日脚樂始也午時着衣冠参内少々返假々々未刻許  
始芦中出脚之後次着看四座其多同每年不能具注

久我大納言初参之後為狭步之間從重親朝臣以下  
候東上面面而律——器所役花遠 涼諸仲橋以續  
勤之地下輩假打板如常樂——從下將退下其後  
於鬼間有勸盃花山院西園寺三条各不及勸盃不  
審久我一人還笛但不及取盃而退出同有所存凡此  
及如何所詮法花人不可雜名之由凡左不審也宿充眾

云從往年每度於鬼間不限脚樂有孟酌事旧例已  
如共何有差別哉之尚相尋所存之旨遠可紀矣  
者也目六所作人未注九

平調

笙

篳篥

万歳樂三反

所作三反

前九大臣

以備

三反每季言

三臺急三反

四条宰相

五帝樂急三反

按察

宗及朝臣

太平樂急三反

言網朝臣

豐原孝秋

慶德二反

雅業王

芭

老君子三反

基親朝臣

中務公官

禁二反

益秋

三反西園寺大納言  
四反過前大納言  
大教  
盛秋

調麻  
嘉辰令月

三反我大納言  
三反大納言  
實能朝臣  
早能

八日參伏見殿三福寺長光被讀觀經下品上生之能耳  
也晚預之右向庭田亭下庭前極得其盛仍万松軒  
携盃老降也為半夜令沉醉

九日參伏見殿脚談多今日下品中下生之辰也今日南  
脚方脚追善之脚母多一廻之

十日脚月次脚和漢有之  
十日參 内有脚碁當番令返張

十三日晴外様申沙汰也脚室礼臺盤所如去年陽明花山  
院轉法輪三条脚相伴也飛鳥井大納言中脚口中納言  
四条宰相侍從宰相右衛門督永家朝臣所後也張



上戸東豊内々衆大藏之勸修寺中納言冷泉前  
宰相右宰相中將平雅業王士俊晃間前縁御信膳  
師中納言子長伊長朝臣丞相前言綱重親朝臣  
資能永家朝臣龍久士俊送之二猷之度親王御方  
御出座共時額子伊長朝臣御信膳也御手長言綱  
朝臣相代勤之三猷之度陽明御殿立猷親王御方七猷  
天敵也猿樂十六番三令沉醉之間一向上却前後不  
覺也大夫江州之者也公礼御醉氣以外之間八猷以後  
入御三時及五更外三猷之度有御湯漬男衆飛男  
末賜之親王御方令假朝餉之間給北南彌王上西意座  
一丞相南方東上北回也  
十四日参内有御揚了

十六日御妻御所宮千代丸令参假一  
十七日龜山式部少補始申御成從所く美物其外樽不  
可勝斗一不意早狼不思多朝雨下可有是  
引之沙汰有之從午終刻晴又可有御出之由也貴  
賤見物如雲霞一觀世今春相交猿樂有之時且  
快然一從申刻又雨降御興其興快  
十九日晴宮御方蜜令諸石山寺給依仰令奉供一  
伏見殿宮御方竹内殿右宰相中將子  
殿一丁勸修寺中納言右中弁庭田中將高倉少將以上各  
在裏也却初刻有御出於北御門漢内御乘樂内藏額  
御太刀入左方伏見殿竹内殿士於東洞院有御参會供奉  
衆於高倉通乘樂馬士先有御参詣三十三回午初刻

於栗津八情八社壇軒有勸孟然後即令詣石山寺給  
於御影堂有御休息之迴御屏風張幕御膳參御  
陪膳方里十路勤之依為吳袴降令與敵依仰勤之  
堅固隱密之後也是時之後御之前無役送之人仍相互取履  
未刻斗還御直光院傳海攝御舟之由申履御舟二般上立  
造月屋仍御輿馬未行陸於船中御酒宴及數及直光  
軒迴幕進從松本御乘輿成終刻還御各歸私宅後聞禁  
中有御酒宴宮千代丸令往候一路頭之及不奔入  
間不一不具

廿日式丁神今日又有會始復樂之仍以累以神密之  
令見物一觀世今春士相交有能晚頭歸一後同酒宴  
及半夜能十四五番有之之

廿日參御妻御所官千代丸往候今夜庚申之連日新屋  
之間令退出一

廿三日參當番御樂一合只兩三人也  
廿日御月次御樂始也午時參內於赤縁之間有勸孟

平調

- 万歳樂三 三皇急三 三皇急三 三皇急三 三皇急三 三皇急三
- 五帝樂急三 春陽柳 雅業王 言綱胡臣 基親重親胡臣
- 慶徳三 小娘子三 橘以緒 地下儀親朝臣 益秋
- 林寄訓 依四 其大 景通朝 一 景花每 一 概一秋

廿日山科月次會之始向今日於中御門亭有之  
廿六日參內今日據定於御沙汰也御返也午時陽明久我

前右府傳法輪右府令參假給於小御所南向有御  
宴三献之度湯漬參<sub>二膳有</sub>御陪膳師之御辛長言御  
朝臣親王御方御前伊長朝臣於殿下兼相也御前重  
親朝臣季國朝臣範久海俊<sub>云</sub>勤之御殿陽明有召出  
飛鳥井前大納言大藏<sub>云</sub>廣橋中納言師中納言勸修  
寺中納言<sub>云</sub>木次等參進三献之後有御連哥御發勺  
御製陽陽明等三親王御方其次<sub>云</sub>等也不及殿  
上人及昏色之間置十四勺之量<sub>云</sub>其後献之參及  
九献<sub>云</sub>令沉醉及眩氣前後不覺也狼藉<sub>云</sub>廿中  
於御座之後方有湯明御酌<sub>云</sub>醉中不見及美  
聲<sub>云</sub>巡舞<sub>云</sub>有之<sub>云</sub>入御子刻<sub>云</sub>  
廿日參<sub>云</sub>内宮千代丸令<sub>云</sub>祗候有御酒宴令沉醉<sub>云</sub>

廿日有晝御會<sub>云</sub>月舟道達院<sub>云</sub>祗候<sub>云</sub>於傳法輪  
御亭有中堂供奉習礼令見物<sub>云</sub>

四月

朔日<sub>庚</sub>晴無殊事

二日中堂供奉

冒如常也高倉徒今日<sub>云</sub>升登山之由也<sub>云</sub>又當見物  
令同道<sub>云</sub>荷物<sub>云</sub>不相調移時刻未刻許出<sub>云</sub>山中  
陰不雨申終刻<sub>云</sub>看宿坊<sub>東</sub>東<sub>云</sub>堂<sub>云</sub>面<sub>云</sub>各<sub>云</sub>福<sub>云</sub>智<sub>云</sub>院<sub>云</sub>洗足令休  
是<sub>云</sub>

三日雨下今日傳法輪三条正親所<sub>云</sub>滋野井柳原<sub>云</sub>有登

山各午刻斗看女坊右府手輿直垂也其外各是躰  
堅固蜜々也雨中路次不齊云三条黄門持明  
院中將為見聞同登山也傳奏耳露寺大納言者  
從前日云登山云中御門山科云同今日登看傳  
奏宿坊同珠院云今度京眾坊云堂上又一坊舉人  
又一坊公人以上坊四甲角云傳聞武家今日御登山  
從坂云山上手輿之外不用降然武家依脚懸至  
御宿坊云脚坂輿御宿坊被為座主坊云雨終日  
不止深丘以外也明日張晴如何未定之由有泚汰遠  
國貴賤群集路次一向難通之躰也善從至大鳥  
居躰也女人上下令參詣連日雲霞云一晚頭參脚  
室之宿坊云時有脚雜談則歸坊

冒朝程霧細雨時々交降室否如何之処天氣屢  
不晴深丘云以不齊之間可長引之由從傳奏有使  
者仍各無與之処從已刻漸屬晴又有使者如何様  
今日可然之由武家仰之然間可執行之由也云  
各又馳走著束帶云以異躰之次女密々於樂屋令  
見聞同道之眾兩三輩云午後刻各參仕之武家  
從宿坊脚手輿供奉之殿上人五六輩斗各持衣  
也布衣侍二人凡脚聽聞所三間躰脚簾殿上人其外  
即供眾各假綠細川石京大夫富山三郎云著裏  
打假綠先例如何不相應之由有泚汰上云殿上人  
着帷屋眾僧各著左右之帷屋未初刻導師咒願  
西師同時從左右之帶云脚參進各行導師座主

竟胤法親王院并住山廿五年之藏徑披覽行德無  
双之譽世以奉稱羨者之伏見殿脚連枝也院脚子  
咒願脚室覺道法親王當脚年十九為脚  
幼年已一導脚脚灌頂今又脚參勤當干時脚冥  
加弄特也云之粒超遇也先是公脚各看座也次四ヶ法  
用如恒舞三番天氣弄特雨不下亥刻許也早行  
如共大法會無一事造乱被早行當時之弄特玃  
重之由各有沙汰三院之衆於東北方山今見物甲乙  
人於南山見聞山上下無寸地十方人如雲霞警固  
之衆各為帽子スワウ今日之弄次弄指固未在於別  
命

昔陰朝飯以後各有下山平高倉以次安居院ニ此何

予今日初也飛鳥井大納言同廿將未下山仍參會聊有  
勸盃則歸又罷向石泉院於所々今沉醉之間全一宿  
武家今日同脚下山

六日張乙刻許令下山未一足歸私宅窮屈以外也  
九日於禁中有舞裝束工相調之次可有脚覽之由被  
仰下仍參內於東庭有女事如供養万歲禁地久  
樂太平樂長保樂陵王納種利也於舞臺舞  
十日之宮千代丸令袷儀有脚揚弓其後於小脚所酒宴  
各令沉醉

十二日花山院一進脚樽同伏見殿脚申沙汰也於小脚  
所有脚宴也宮千代丸令袷儀脚信膳師令男衆  
大藏令冷泉前中納言二親所宰相中將千士也五獻

之度女中衆出座脚陪膳各男衆動之又數献各沉  
醉中前後不覺不可说也

十三日己丑有陣宣下天台座主之後也上令中脚門

中納言午時罷向耳露寺亭有苗產五十首也

十六日参 内賀成季之脚孟参伯進上脚樽倒年之

系也各令沉醉——假正親所番代

十七日参番代官十代丸令程假於小脚所脚酒宴有之

各沉醉也

十九日罷向庭田亭今日始也申脚与终日大飲也官十

代丸罷出北畠廿将初令参會——

廿日有脚和漢

嘗有脚月次脚樂小脚所也其義如恒目六注丸脚樂

一有甚

双調

春庭樂<sub>号</sub>

酒胡<sub>子</sub>

脚所<sub>作</sub>

親王<sub>脚方</sub>

四<sub>过</sub>前大納言<sub>宰相</sub>侍<sub>干</sub>

賀<sub>敏</sub>之<sub>三反</sub>

武德樂

雅<sub>業</sub>王

言<sub>綱</sub>朝臣

基親

重親

資能

宗藤朝臣

橋以<sub>緒</sub>

鳥<sub>急</sub>

地<sub>久</sub>急<sub>三反</sub>

地<sub>下</sub>輩

統親

朝臣

景<sub>通</sub>

景<sub>範</sub>

悲<sub>秋</sub>

胡<sub>飲</sub>

酒<sub>破</sub>

三<sub>反</sub>胡<sub>詠</sub>

資<sub>能</sub>

干

廿日脚室青蓮院殿竹内殿十脚参<sub>三反</sub>官十代丸令程假

於東庭榭下有脚揚弓其後於脚字向所有脚酒

宴脚室被進脚樽——

廿七日於庭田亭有蹴鞠之會飛鳥并廿将未臨有其

也

五月

朔日<sup>乙亥</sup>從花山院有使者今日競馬足<sup>ソ</sup>口<sup>一</sup>可見物  
可同道否之由也仍午終刻罷向武衛伊勢兵庫  
助<sup>亦</sup>同道也於徑所有<sup>孟</sup>敵從社勢送一樽  
二日早且於庭田亭有鞠木造<sup>廿</sup>將未談<sup>教</sup>令相伴  
時々<sup>細</sup>雨午時<sup>參</sup>內被<sup>授</sup>脚具其後<sup>脚</sup>酒宴<sup>宮</sup>  
千代丸令<sup>祖</sup>浪冬<sup>令</sup>沉醉<sup>一</sup>  
三日於伏見殿有蹴鞠之脚會飛鳥井<sup>廿</sup>將<sup>參</sup>  
四日從花山院有使者相<sup>教</sup>可<sup>奉</sup>之由<sup>示</sup>之仍<sup>己</sup>刻<sup>才</sup>  
罷向女中相伴晚<sup>景</sup>伊勢<sup>兵</sup>庫助<sup>未</sup>仍<sup>欣</sup>教<sup>孟</sup>入  
夜又一色<sup>兵</sup>部大<sup>捕</sup>未冬<sup>沉</sup>醉<sup>三</sup>前後<sup>之</sup>為<sup>躰</sup>也

餘以無術之間子刻許歸家——後聞酒宴及曉  
天——

五日端午祝看如恒依不具不<sup>參</sup>脚<sup>孟</sup>參<sup>伏</sup>見<sup>殿</sup>

六日<sup>參</sup>內<sup>於</sup>禁<sup>衣</sup>殿<sup>脚</sup>揚<sup>了</sup>也<sup>被</sup>授<sup>又</sup>夜<sup>前</sup>別<sup>殿</sup>也  
行<sup>幸</sup><sub>即妻幸脚所回向亭</sub>

七日於庭田有蹴鞠之會其後入<sup>川</sup>呂木造<sup>罷</sup>行<sup>歸</sup>  
路<sup>直</sup>罷<sup>向</sup>木造<sup>廿</sup>將<sup>亭</sup>終<sup>日</sup>酒<sup>宴</sup>冬<sup>令</sup>沉<sup>醉</sup>——  
晚<sup>頭</sup>皆<sup>北</sup>去

八日<sup>參</sup>內<sup>有</sup>脚<sup>揚</sup>了<sup>竹</sup>內<sup>殿</sup>令<sup>張</sup>給

九日於大典侍<sup>殿</sup>有<sup>朝</sup>飯<sup>宮</sup>千代丸<sup>相</sup>伴也<sup>終</sup>日<sup>醉</sup>矣  
十日有<sup>脚</sup>月<sup>改</sup>和<sup>漢</sup>脚<sup>會</sup>

十日朝飯於庭田亭令<sup>相</sup>伴——午時<sup>參</sup>內<sup>脚</sup>甚<sup>被</sup>授<sup>一</sup>

十二日於御妻御所有和漢御會當年初度也言御  
方御奈勺酌者蕭育也當番令返儀  
十四日罷向飛鳥井中少將亭及午陰雜談——歸路之次  
令見物迎衛殿之御翔飛鳥井中少將兩人悉及昏  
色歸家

十七日參 內有御揚弓御暮入夜歸私宅令行水始神幸  
十八日早且与庭田中將令同道五灵社北野社令參詣參

番宿

十九日參伏見殿有御蹴鞠之御會也飛鳥井中少將兩  
人參令今夕數多揚見物衆令慶美巡來之御會  
也御酒宴數刻各令既醉——

廿日晚景罷向惠命院宮于代丸招請也酒宴入具及

半夜歸家

廿日飛鳥井中少將兩人亭有蹴鞠之會令見物——

廿日參方松軒今夕伏見殿入道宮渡御道途院之

參有丁率之話斗二十首當座有之出頭入道言

被授僧衆作詩今夜為月待之向及曉天有御酒

宴欲夜已明之時還御各令供奉歸家——

廿日早且於御方御所御樂申入——有山科辛月邊

寺頭人灵山之晚頭歸家

廿日參伏見殿御樂被合

廿日有御月次御樂其美如常目六注元中御門前

大納言述日上落十三年凡在于伊勢國

黃鐘詞



桃李云一帖云 喜春樂破二及 四道前大約言平 雅業王  
基親 皇親 資能 阿南甫一及 清音樂三及 亦胡臣  
橘以備 拾翠樂三及 徧秋朝臣 益秋 景通  
巡秋 安平季音

朗詠 奏聲 基親 舉立 龙易 一

秦皇 秦山雨 納禳利

舞立作法 先吹 乱聲 次乱序 次嘯大 次吹  
序 次後笙 音取 笛 箏 策 同之 笙 与 阮 箏 阮 調 各  
吹 一 破 及 次 笛 吹 安 摩 足 入 後 也 乱 序 嘯 序 安 摩  
亦 各 箏 策 不 應 之 笛 所 作 許 也 石 物 納 禳 利 笛 少 乱  
聲 終 之 程 打 之 鼓 用 之 笙 箏 彈 七 捺 阮 調 亦 一 破  
二 及 一 不 置 程 而 則 吹 急 大 連 吹 三 及 有 殘 樂 如 恒

廿日庚晚 景雨降 今日有 苗宣下 同小 陳目 拜看 且

垂 考 內 裏 於 軒 廊 之 下 見 之 未 刻 許 師 中 納 言

着 陣 見 吉 書 藏人 亦 不見 退 下 更 出 着 陣 吳 次 侍 從

宰相 与 考 着 座 數 次 藏 人 在 中 亦 伊 長 羽 臣 就 上 卿

之 座 下 仰 條 不 同 退 上 今 起 座 移 着 端 座 召 官 人

令 敷 杖 令 官 人 召 外 記 仰 条 之 外 記 退 次 召 外 記 有

仰 詞 不 同 外 記 退 今 度 宣 下 交 花 山 院 前 九 府 伺 相

國 傳 法 輪 右 府 傳 九 府 二 條 下 轉 任 九 府 大 炊 御 門

大 納 言 任 內 大 臣 等 也 其 後 有 陣 目 先 頭 亦 出 陣 着

杖 從 懷 中 取 出 少 許 紙 授 上 卿 在 宣 下 上 卿 取 之

頭 亦 退 次 令 官 人 召 外 記 之 考 載 仰 可 持 考 之 硯

菅 打 堀 亦 之 由 外 記 退 則 持 考 置 三 亦 之 前 目 考

議三、依目引高硯若我前入水摺墨漆筆若  
取出打摺次先黃紙紙卷返置座之前押下硯若取若  
假氣色上卸從懷中取出小折紙押遣參議座之  
間不及取之置座之上方引高硯取黃紙披小折  
紙書勅任一比校小折紙一又取宿命續命  
書奏任書一又比校卷加黃命若宿命之端  
押下硯若取副除目若起座進乾上之座下上  
卸置若之時參議授除目從懷中取出小折紙同  
校之子小折紙比校上所目許三木充迴退於座  
前右迴着之揖且足假文起座退出次上之起座  
入除目於若令持外記進陣後兩次頭亦下從高  
毛戶雜色向上之指若取若授職事小揖頭亦持

若退入從其盤所妻戶奏之皆而返下取之向上之  
前上之指若今度取之頭亦退上之令持若於外記退歸  
着陣即除目下於外記式若兩者依不外記取之退下次  
上之退出其後待從宰相於陣後奏慶舞踏如常與甲  
次拜舞一堂上有脚對面之今日小除目無事拜重之  
當脚代初度也晚頭罷向冷泉亭今日參勤與事拜  
重 軒有孟取

其日參 內有脚揚弓青蓮院官令假信  
世日於禁中有脚連歌之道道院參假  
除目勅  
權大納言二位左原朝臣宣考大助教正四位下清原朝臣兼皇  
權大納言二位左原朝臣守光大情  
馬久

權中納言三位左原朝臣為孝 守——中原朝臣師家  
權中納言三位左原朝臣實胤 守後五位下左原朝臣基  
參議正三位左原朝臣實佑  
參議正四位下左原朝臣公廣

六月

朔日乙晴參 內被擬御暮御祝如常

二日博任昇進之礼罷向所々於廣橋亭有勸盃

三日從前座主御本尊御撫物未返上則被當座主妨

法院御使藏人將監攝以備也束帶塗塵也

五日午時行向耳露寺亭百樂乃衆四五人參會平調

樂<sup>女</sup>為二親斷番代參宿廣橋大納言昇進為番頭  
偽一樽令持參於番宿所有盃酌如常

六日參伏見殿從當月之始御月次和奇之御會並日也

午刻許令清書<sup>經冊</sup>令持參御前童親朝臣讀上之

御詠三及各一及其後有御蹴鞠聽鳥并廿侍參假入

夜有一飲

七日從大炊御門有使者今日祇園會可見物可同道

哉否之由也近年見物之間可同道申之由令返答

——午時罷出四条烏丸之通在之家之屋構後敷博

法論父子師々未被誘引——終日酒宴令沉醉

——今日重耳之義從之本尊奔走御覽被出

九日早且与庭田中将令詣祇園御旅所歸路之次於  
庭田亭朝飯令相伴——未刻許參 禁首宮子代  
丸令假軒有御酒宴青蓮院宮令參 信夷姓以後  
上令泉右衛門督三木之慶德云木布衣侍如  
常從高志戶堂上也

十日有御月次和漢聯句——姊小路前宰相去月世  
日於飛彈國<sup>抄</sup>越去云年来知音之仁也殊憐愛也  
近日可上落之由去月下旬之比有便也 愁歎與  
比類之此可憐可憐

十日亥五过亭有朝飯相伴斗食談聊及勸盃——午時  
各令同道社邊伊州從賀品上落欲見物——處利  
出現歸家——後晚景令上落——

十二日參御妻御所有月次御會中書君御案句也申卯刻  
許早——又探十二首之題有詩奇甚等相談

十四日月下近邊徘徊於伏見坂前芝御飲酒宮子代九誘  
引也

十六日參伏見殿有御月次御會御鞠亦如恒今日嘉祥事於  
伏見殿各令相伴

十七日參 內有御揚弓午前暴雨雷鳴以外也

十六日參御妻御所被合御藥苗番參

十九日有御月次御樂 依不具不參仰記之於小御所有  
乙其後如恒——

太食調

打毬樂 傾盃樂 御所作親王御方共御徒

四辻前大納言 度人三皇<sup>三</sup>及仙位霞四辻中納言 稚業王  
言細基親 重親 太平樂<sup>三</sup>及輪毅禪航<sup>三</sup>及資能  
本朝臣本依地下輩為<sup>一</sup>統秋朝臣 長慶子<sup>朝臣</sup>  
池冷<sup>資</sup>一資能朝臣 景通<sup>大</sup>一統秋 安了季音也  
昔從師之許有使者於升邊可進仇可未談之由被示  
仍午終刻許罷向彼亭明友輩談世事移刻<sup>一</sup>  
廿日直衣始事申入則勅許令祝着今夜別殿行幸  
御妻御所如常平行田向幸鳴鳥令歸參<sup>一</sup>一通  
事頭各伊長朝臣 甲送<sup>一</sup>今日無所談不到未更  
燧祝着直衣<sup>上大惟</sup>今參 內雜色一人召具堅國內<sup>一</sup>  
之參不能行然仍從長橋參上於常御所以女中參  
上由申入即有御對面<sup>即三回</sup>於專上申御礼<sup>一</sup>下篋子

申入御女時入御令退出<sup>一</sup>為耳露寺代歸參宿<sup>一</sup>  
廿日於仗見敏有蹴鞠之御會耳露寺大納言勸修寺  
中納言万里十路飛鳥井十侍其外月次之衆令見  
物<sup>一</sup>今夜月待及晚天百御雜談  
廿日參 內園殿御唱食御所未廿六日為御得度仍今  
宮千代丸令社假柳有羨聲  
廿日禁裏御連哥御當座如每年之云<sup>一</sup>山科月次會如常  
今日平頭人之有二十首當座除昏歸家<sup>一</sup>  
廿日早且早雲花院方丈御入院通玄寺也武家有一  
已終到參因殿大典侍殿前典侍殿長橋殿去<sup>一</sup>男  
衆耳露寺大納言中御門大納言田向四條平山科庭  
田御得度令拜見<sup>一</sup>御戒師津花院長老<sup>一</sup>所

午用院——於常御所有御祝及敷献各令所醉  
退出——時亥刻許也

廿日罷向花山院家相國拜任之礼也御有勸盃

廿日朝飯於庭因亭可用立可来之由從木造少將許  
示以仍宮千代丸来終日大飯之及五更得宅

廿九日午前鳴雷暴雨陰昏晴——

卅日参番曳姓以後猶議定所六月之御盃参<sub>三</sub>男衆

作廣録三献以前先於朝餉回入御之輪典侍殿役  
之女中上下於議定所板回入之<sub>三</sub>以下於廣録入

七月

一日<sub>乙亥</sub>陰條昏参通——去殿入院之御禮也田向東

坊城令泉黄門四辻中納言<sub>予</sub>庭田亦令同道即有  
御對面軒及盃殿成初刻許帰宅着直衣参御礼

二日

三日

四日参少御所親王御方被庭御拂子晚頭有鞠飛鳥  
井少將

五日

六日早朝高倉少將亭宮千代丸来及午時飲<sub>○</sub>内

宮千代丸令後於少御所有御酒宴女中申付<sub>三</sub>

七日早且於飛鳥井少將亭有七夕鞠會<sub>一</sub>有雲入

是<sub>之</sub>各三足高蹴上<sub>之</sub>近年希有之事也令清書

和奇懷帝又相華出奇邪々々( )己刻罷向庭  
田亭脚勺未臣目出事也々々 酉刻着衣冠参  
内或勉脚孟各各令依脚郎事 一 脚樂被始之  
各参勤其交如每年不能住以後於鬼间勸孟今夜清  
花衆令留依年始時及脚沙汰 一 依其交令依凡花  
山院依所并不要或人語者任相國以後可依録之条  
有所存可依取有何子細哉之由有所存之由傳聲 一  
汝等有職之仁者也

目六

盤涉調

所作人

採棠老

三柳子

脚所作

中脚門大納言

橋以信尊業安平季音

獲合急

按察

四条宰相

臣

青海波及

推業王

言個々

忠務公宮

菊亭大納言  
殘王人名  
次平也

白桂

基親朝臣

宗友朝臣

西園寺大納言

越天樂及

笛

箏

鈿鼓禪悅

三条中納言

重親朝臣

親王脚方丹筆近前大

千秋樂及

考以次真能朝臣

景通

四辻中

隆康

斯敏及

朗詠

初歌

編秋朝臣

二星適逢

奈齊

八日参 内有脚揚弓曼珠院言令依給

九日脚所々々脚生日魄脚申沙汰也脚室礼小脚所也如

常三献已後始猿樂

大夫

宮子代丸

十番凡能十番 一 二献親

脚方七献天歌如常近臣衆大畧初儀々猿樂 一 官古

千代丸令初儀儀美聲各令沉醉花山院大納言乃

當番之間被依鬼间 一 女由有戲圖即可被依脚前

之由有勅定即依仰示如旨即被参假经禁震  
殿脚後脚前之縁。真迹東方被假時参進脚  
殿脚空天酌也。猿攀一則被退出。

十日参伏見殿脚孟例年定日也

十一日参香通御座後定所。殿有脚参當年

十者晚頭着衣冠参伏見殿有脚礼其後有脚祀天殿

事外様衆見脚灯号

十六日罷向花山院定亞相有對面终日揚弓晚

十七日早且武定脚所醍醐三宝院。後脚晚頭脚帰殿

十八日令見物脚灵糸當番参宿

廿日於般舟三昧院有脚侵供養如例年脚導師尊

勝院法平公脚冷泉前中納言布施殿上人基親

朝臣

廿日参内有脚揚弓其参於脚三间脚孟脚精進解也

每度之参也女中衆被参各被進師其外一西人

斗也中務之官及美聲各令沓醉

廿二日朝飯於山科亭相伴

廿三日参脚妻脚所有脚鞠

廿四山科月次會罷出頭人中脚門大納言條啓歸家

廿五日有脚和漢脚會十日脚會分也今夜

廿六日近邊衆教輩会同道参詣石不勸晚頭帰家

日野奏貫首之慶雨终日不止深泥也徒私亭出

出。一。脚程遠不奇之事也。成刻許参内雜色五

卒必木一人布衣之侍取笠不經床子座前於陣



座後拜舞入如常申次藏人將監橋以緒從高也

戸下雜色後擔下申次

右大寺内光朝臣舞踏一從高也戸參進入上戸着

殿上奥座次第一次湯漬未如恒取古書奏聞六

位指脂烛奏聞一奥座歸着今度不上戸參

前於常御所有御對面令頂載天益主上御引

直衣垂纓



