

平泉雜記

一二

內務省圖書

第 九 冊

和 書

函	架	冊	號	類
一	二	九	五	和

和 書 門

冊	架	函	號	類
二	一	三	九	和

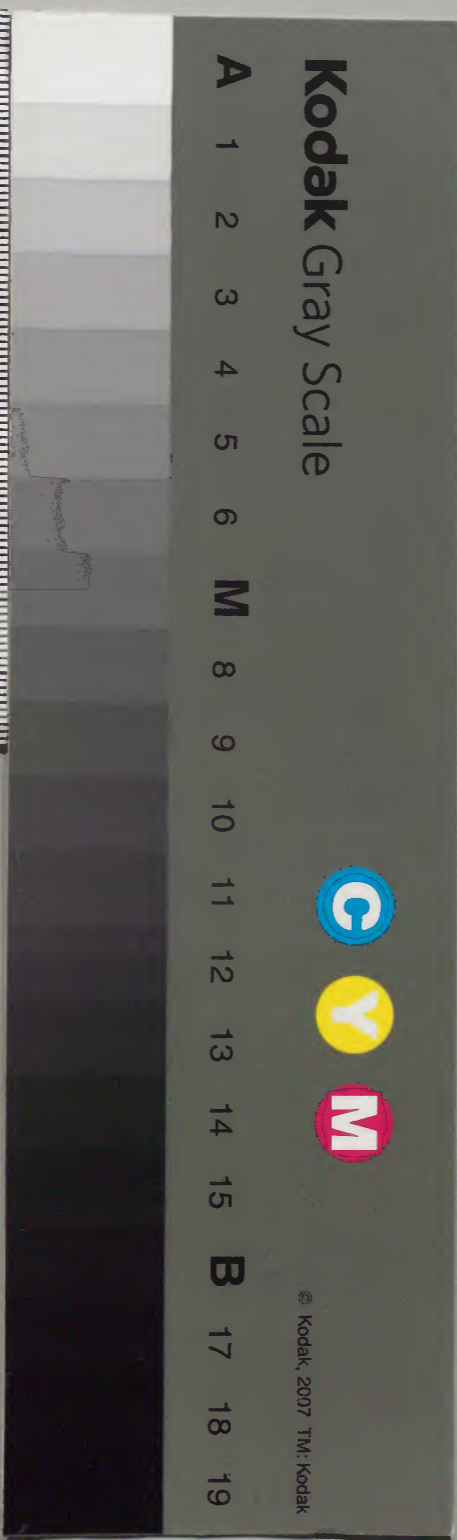


地 八 六

共 二

內閣文庫			
番號	和	29195	
冊數	2 ( 1 )		
函號	175	25	

175-25



平泉雜記序

凡有有用者焉有無用者焉有用者何謂有所預者  
 也無用者何謂無所預者也雖然有預亦不預者焉  
 有不預亦預者焉有用之於器用無用之於器用亦  
 然奈何撰平泉實記大抵譯東鑑文既成弟子傳之  
 京師書肆芳於生懇請遂公下莊後因其稿不分純  
 駁不辨真贋沈集衆說命曰平泉雜記小言釋說雖  
 似無所用而至有其所預則何為非有用者耶他時  
 使之為覆瓿亦得無所用耶寧有預亦不預不預不  
 預亦預云安乘矣已之殊重湯日七十一翁相原左直



平泉雜記序

凡有有用者焉有無用者焉有用者何謂有所預者

也無用者何謂無所預者也雖然有預亦不預者焉

有不預亦預者焉有用之於無用無用之於有用亦

然余向撰平泉實記大抵譯東鑑文既成弟子攜之

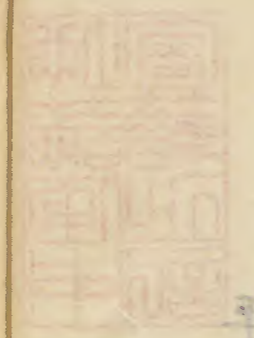
京師書肆芳塾生懇請遂公干在後因其稿不分純

駁不辨真贋泛集衆說命曰平泉雜記小言稗說雖

似無所用而至有所預則何為非有用者耶他時

使之為覆醬亦得無所用耶寧有預亦不預不預不

預亦預云安永癸巳之秌重陽日七十一翁相原友直



三良甫書于磐井郡篠谷之幽居  
 外之...  
 京相書...  
 林不...  
 少...  
 只...  
 平泉雜記

平泉雜記卷之一目錄

鎮守府將軍	一	秀衡之家臣	二
西行法師歌	三	磐井清水	四
朝日館	五	春風之墓	六
營岡	七	多賀波場城	八
栗原寺	九	殘夢傳	十
清悅傳	十一	辨清悅物語	十二
千廐	十三	衣川殿	十四
葛岡	十五	義經勳功記	十六
重家館	十七	義經渡蝦夷	十八

平泉雜記卷之一 目錄

東鑑訓點	九	靜女之墓	十
田東山	廿	辨慶石	廿
辨慶水	廿	真野觀音	廿
鳥合神	廿	黃雀池 <small>附鷹羽清水</small>	廿
大報恩寺	廿	坂芝山	廿
賴朝請追伐秀衡	廿	鏡石	廿
華開院	廿	生喫磨墨	廿
義經之衆馬	廿	義經之甲冑	廿
義經之墳	廿	長部村石佛	廿

平泉雜記卷之一

相原友直著

鎮守府將軍

鎮守將軍ノ始ハ人皇十五代神功皇后自ラ軍勢ヲ率ヒ玉  
 ヒテ新羅高麗百濟ヲ征伐シ玉ヒ大矢田宿禰ト云ル人ヲ  
 新羅ニ留メテ鎮守將軍トシテ三韓ヲ下知セシメ皇后ハ  
 歸朝シ玉フ是鎮守將軍ノ始也日本ニ於テ鎮守府ヲ置キ  
 將軍ヲ任シ玉フハ四十五代聖武天皇神龜元年甲子ノ歲  
 始テ府ヲ奥州ニ置キ大野東人ヲシテ東海東山節度使兼  
 鎮守將軍トシ奥州ニ下シ玉フヲ始トス

歷代征夷使考源  
義和觀迹聞老志

詳此後代々ヲ歷テ藤原清衡同基衡同秀衡モ鎮守府將  
軍ニ任セラル三代將軍ノ事東鑑卷九由利八郎神龜元年  
ヨリ秀衡カ時ニ至ルマテ四百六十餘年ノ間絶ルヲ無リ  
シニ秀衡ノ死後賴朝征夷將軍ニ任シテ以來鎮守府將軍  
ヲ置テ無シ其後百四十餘年ヲ過テ九十五代後醍醐天皇  
ノ御時參議兼右近 中將源顯家卿ヲ鎮守府將軍ニ任セ  
テ以奧州ニ下シ玉フ伊達郡靈山城ニ任セラル今ニ於テ  
靈山ニ國司館ト云舊跡アリ

考證

平藏原鈔云 鎮守府 將軍 副將軍 軍監 軍曹

陸奥者上古以來為邊要為其國境廣元明天皇和銅五年  
九月分出羽國元正天皇養老二年置按察使令監察兩國  
事聖武天皇二年陸奥國內又置鎮守府府國相並行國事  
由云云又曰聖武天皇御宇陸奥國置鎮守府初任將軍遣之  
余若是本朝置軍府之初欽征夷征東等臨時置之不聞有其  
府也  
大藏原抄增註云聖武天皇時未置鎮守府其後天平寶字五  
年閏十二月以從五位上田中朝臣多田麻呂為陸奥守兼  
鎮守副將軍同九年為鎮守將軍是有鎮守名未有置府之  
名其後及仁明天皇承和十年九月始陸奥國置鎮守府是

置府之始也見續日本後紀

三代實錄卷八云貞觀六年三月八日甲午正三位行中納

言源朝臣融加陸奥出羽按察使本官如元云云

秀衡之家臣

金剛別當秀綱

下須房太郎秀方 秀綱カ子

余平六

愚按二金氏アリ余ノ字疑クハ金字ノ誤カ

若九郎太夫

田河太郎行文

秋田三郎致文

伴藤八郎

佐藤莊司

又湯ノ庄司也信夫庄司也云

伊賀良目七郎高重

河邊太郎高經

佐藤三郎秀員

金十郎

勾當八

赤田次郎

此者弒泰衡

若次郎

河田次郎

由利八郎

東鑑卷之廿一由利中八郎維久ト云者アリ此人ノ親族ナラカ

隆實

此人頼朝東征ノ時ノ囚人ナリ姓氏ヲ脱ス郷説ニ栗原郡一ノ迫庄長崎村ノ城主長崎四郎隆實ト云傳ヘリ泰衡カ家臣ニシテ

同

義經討手ノ大将ナリト云此人ノ一ナルニヤ

豐前介實俊

橘藤吾實昌

實俊カ弟

大河次郎兼任

同嫡子鶴太郎

同次男畿内次郎

二藤次忠季

兼任カ弟

同新田三郎入道

兼任カ兄

熊野別當

名取郡司

以上ノ兩人姓名ヲ不記

以上廿七人東鑑ニ出テ秀衡泰衡カ家臣也

俊兼 此人姓氏ヲ脱ス 坂上季隆

金清兼

右三人清衡ノ經藏寄文ニ載ル所ノ家臣

照井太郎高春 一説ニ高直 長崎太郎 一説ニ各佐光

同次郎

以上三人泰衡カ臣義經記ニ出

姊齒平次光景 郷説ニ泰衡カ臣栗原ニ迫ノ庄梨崎村ニ居館ノ址アリ此地ヲ領セシト云傳フ

柴田四郎是則 里老ノ説ニ秀衡カ家ノ子ナリト云柴田郡舟岡村ノ城ヲ柴田城ト云又四保城トモイヘリ

是則カ城ト云東鑑卷之十六ニ芝田次郎カアリ此人ノ一ナルニヤ又ハ親族ナルニヤ

金澤九郎 村老ノ説ニ磐井郡流ノ庄金澤城主ニシテ秀衡ノ臣ナリト云

西條采女入道 桃生郡寺崎村澤山ノ城主秀衡ノ臣ト云傳フ

沼倉小次郎高次 栗原郡三迫庄沼倉村ノ城主ナリ此人義經ノ屍ヲ我領地ニ葬シト云泰衡ノ家臣ナルヘシ

愚按 秀衡ノ臣豈此人々ノニ限ラヤ偶記録又ハ郷説ニ殘レル者右ノ如シ近世印行ノ書ニ著ス所信用シ

難キ者多シ故ニ不舉之

西行法師歌 三

西行ハ秀衡ノ一族ナルト東鑑卷之四同卷之六並ニ大系圖等ニ出タリ西行平泉ニテ詠ル和歌アリ

十月十二日平泉より西行法師の歌を詠るるに云るる



と寄しつゝおのれははらけりけりしを  
しつゝおのれははらけりけりしを  
足まりしをこころしやうりて物持  
けりけりしをこころしやうりて物持

山家集

いづれも心も志もてしを  
衣川をよまふも者なり

夫木川

松辺河よりをせ 衣川陸奥  
衣川にけりしをてまう  
陸奥國平泉よむひくたう

西新米 陸奥國平泉よむひくたう  
ゆるりしをこころしやうりて物持

金新米 ゆるりしをこころしやうりて物持

山家集

中しせはたうし心のさくを  
ゆるりしをこころしやうりて物持

讀耕林子本朝遼史曰佐藤西行玩月于奥之白河而杖屨

之所及偶見野中之一墓問葛菟者曰何也曰是中將實方

之墓也西行為催感慨乃于寓奥羽兩國長藤原秀衡之館

實是秀郷之冑而西行亦其同出自也秀衡接遇最深且曰

滞留以可送數歳西行不諾揮手而出又向西云云

磐井清水 四

磐井八清水八磐井郡東山松川村ニアリ郷説三秀衡ノ若

水ニ汲用タリシト云ル石泉ナリ平泉ヨリ東南方ニテ奥  
道二十餘里奥道ト云ヘルハ奥地方ノ俚俗六町ヲ以テ一  
里ト云ナラハセルカ故ニ今從之以下劬之又  
或書ニ是ヲ關東道ニ云アリ泉傍ニ民家アリ其宅ヲ磐井圍地ト号ス  
奥ノ民宅地ノ近邊ノ圍ヲ加久知ト云

愚按スニ磐井ハ祝ニ通セ松川ノ枯ノ千年ヲ契ル縁ヲ  
取テ若水ニ汲用タルモ宜ナル哉俗説ニ殃災アラシ時  
ハ水色變スルヲアリト云

同郡流郷清水村ニ花流泉ト謂ルアリ秀衡茶ヲ煮ルノ水  
ニ汲シト云平泉ヨリ平泉裏隔リ里數ナシ花不アリ春風花  
ヲ散ラス時ハ水面紅白ヲ浮フニヨリテ名ツクトカヤ又

流紅稱ス又鄰村金澤村ニモ大小泉アリ是又秀衡ノ茶  
泉ナリ水云シ日録長支聖軍ノ自其地來歸曰皆建其形

朝日館本吉郡志津川ニアリ秀衡ノ四男本吉四郎隆衡  
カ館ナリ志津川驛ヲ隔ツテ六町西ナリ本吉ハ隆衡カ領  
知セシ所也或人昔ノ驛ハ館下ニアリシヲ後世今カ地ニ  
移スト云傳ヘリ水云カカ林ヤシメテ其風ニ北西ニ吹

春風之墓六マニシテ秀衡ノ舞童春風カ墓栗原郡三迫庄赤見村ニアリ昔奇舞  
ヲ好ミ數十人ノ舞童ヲシテ常ニ奇舞セシメ其樂ニケル

水ニ汲用タリシト云ル石泉ナリ平泉ヨリ東南方ニテ奥  
道二十餘里奥道ト云ヘルハ奥地方ノ俚俗六町ヲ以テ一  
或書ニ是ヲ里ト云ナラハセルカ故ニ今從之以下劬之又アリ泉傍ニ民家アリ其宅ヲ磐井圍地カクチト号ス  
奥ノ民宅地ノ近邊ノ圍ヲ加久知ト云

愚按 元ニ磐井ハ祝ニ通ヒ松川ノ裕ノ千年ヲ契ル縁ヲ  
取テ若水ニ汲用タルモ宜ナル哉俗説ニ殃災アラシ時  
ハ水色變スルヲアリト云

同郡流郷清水村ニ花流泉ト謂ルアリ秀衡茶ヲ煮ルノ水  
ニ汲シテヲ隔ツ岩上ニ花木アリ春風花  
ヲ散ラス時ハ水面紅白ヲ浮フニヨリテ名ツクトカヤ又

流紅稱ス又鄰村金澤村ニモ大小泉アリ是又秀衡ノ茶  
泉ナリ其泉云シ日公其泉軍士自其泉其泉

朝日館ハ本吉郡志津川ニアリ秀衡ノ四男本吉四郎隆衡  
カ館ナリ志津川驛ヲ隔ツテ六町西ナリ本吉ハ隆衡カ領  
知セシ所也或人昔ノ驛ハ館下ニアリシ又後世今カ地ニ  
移スト云傳ヘリト云

春風之墓 六ヤ其墓春風ハロシカ  
秀衡ノ舞童春風カ墓栗原郡三迫庄赤見村ニアリ昔奇舞  
ヲ好ミ數十人ノ舞童ヲシテ常ニ奇舞セシメ其樂ニケル

中二一人少年名ハ春風ト云ルアリ其容貌美麗ニシテ  
其業モ他人童ニ勝レタリケレハ世ハ人モ心ヲ移テ秀衡  
ノ寵愛モ淺カラサリケラシ多クノ舞童等ハコレヲ妬ミ  
惡ミテ潛ニ人ヲ憑ニテ彼ヲ殺サシメテ其屍ヲ此所ニ座  
ニケリ春風常ニ好テ紅ノ衣裳ヲ着ケル故ニ後ハ世ハ人  
此村ヲ赤兒トハ号セリ  
陣日營<sup>カ</sup>岡<sup>カ</sup>七<sup>カ</sup>川<sup>カ</sup>ニケリ去<sup>カ</sup>四<sup>カ</sup>日<sup>カ</sup>本<sup>カ</sup>古<sup>カ</sup>四<sup>カ</sup>町<sup>カ</sup>御<sup>カ</sup>前<sup>カ</sup>  
營岡ハ栗原郡二迫庄八幡村ニアリ滿仲五代記曰昔田村  
麻呂征蝦夷之日於是支整軍士自其以來號曰營<sup>カ</sup>整<sup>カ</sup>其迹猶  
存<sup>カ</sup>賴義亦於此處邂逅武則<sup>カ</sup>營岡八幡宮アリ賴義人寄

附狀アリ  
鎮守府將軍陸奥守

賴義判

八幡宮奉勸請

營岡御事 河境嶺分 五十丁

十六日出陣爾後宦軍勝利賊徒滅亡當國安祥

祈願再拜々々敬白

康平五年寅歲八月十三日

多賀波場城

玉造郡葛岡村ニ古城アリ郷説ニ所謂東鑑ノ多賀波城也

ト云リ又西木戸國衙カ取出ノ要害トモ云リ  
愚按云高馬場ノ文字ナラシカ東西十間南北十五間也

栗原寺 九

栗原寺ハ栗原郡二迫庄栗原村ニアリ今ハ鑿作山上品寺  
ト号ス是乃昔ノ栗原寺也文治年中大河次郎兼任カ討レ  
シ所ナリ事ハ東鑑卷之三出タリ又義經記等ニモ此寺  
ノ事アリ

殘夢カ傳 十

羅山翁ノ神社考曰近頃有人云奥州有殘夢者自字曰呼白  
又自稱秋風道人不僧不俗風顛漢自曰與僧一休友善得其

禪要又時々與人語以元曆文治之事而曰其時義經為何事  
辨慶為其事誰某作此事與平氏戰于某其話殆如親見者人  
怪而詰之則曰我忘之矣浮屠天海及松雪者遇殘夢殘夢好  
枸杞飲食之海亦喫之與人語曰殘夢長生不速事服枸杞故  
也人怪之曰彼蓋常陸房耶海聞喜之人送枸杞海食為菜飯  
餌焉海之言曰任意隨時勿急勿速緩々慢々是延壽命人或  
信之嗚呼浮屠妖惑之弊無所不至昔漢文好長生也文成五  
利之儕說帝曰黃帝不死然其何在哉彼一詐也是一詐也由  
是觀之人君之嗜好不可不慎

按云二文成五利カ一史記卷十二孝武本紀ニ見タリ今俗間

清悅九傳  
聞老志曰州人傳言曩昔平泉有異人號清悅自言本是洛陽之產也嘗從豫州君東行臻斯邦值泰衡弒豫侯來落魄降民間仍說舊事多與世傳者異也其業以劍術教人其容貌經歲月亦自若如壯年鄉人怪問之曰子顏色不減舊時非金石之質而其壽考今如此請聞其故答曰我先君為梶原所讒踳躓至茲邦秀衡克愛護新設居高館待之亦甚厚是以上下寧處平日多暇一日與同輩携釣竿而遊于衣川行及窮源茫然忘路遠近忽見老父釣石磯因與之話漸及斜陽日將沉老父曰樂只釣魚之遊也不思今日與二三子優遊偷閑於此恨晨光

之喜微矣我弊廬在近請携二三子歸於是不堪辭從老父後未幾有一翠洞榜曰窳寒窩延登于堂回首松間寂然不見人自炊羞饌傍置赤肉食之其味殆所未知於人間也二客怪而不食焉老父曰客莫異之是乃人羹者也嚼之令人其壽益三光某聞此言猶悅而食之且懷其餘焉笑譚移晷已及黃昏相揖辭謝去不覺出前途重來問之惘然不可復得矣想是地仙之徒而所謂仙境者歟某食肉後稍覺壯健也聞者敬耳斯人寬永之頃猶見于人間後來不知所終所說文治舊話記得存

千俗間焉

自文治年中至寬永年中已二百六十年

又聞古志云林

愚按云文治舊話記得存千俗間云云蓋今俗間

在凡所ノ清悦物語ノ事ナルヘシ此傳ヲ看ルニ全文清  
悦物語ヲ以テ書クルニ似タリ又聞老志ニ按ニ殘夢カ  
實事略鬚鬢干清悦事其人同而其傳異乎ト云リ古語  
以テ辨清悦物語ニ今内外傳説并出出聞其始末  
俗間ニ清悦物語ト云ル一冊ノ書アリ小野太左衛門ト云  
者寛永六年二月清悦ト云ル人ニ問テ義經奥州下向ヨリ  
滅亡ニ至ルマテノ話ヲ筆セシ者ナリ太左衛門八村田御  
曹司右衛門大夫ト云ル人ノ家臣也ト云リ予正徳五年ハ  
頃四五十年前ノ人ノ其書ヲ寫セルヲ見タリ然レハ是  
古來俗間ニ傳寫セシニヤ又鏤版ノ書ナルヤ否ヲ不知按

此分注ニ奉リ内下ニアリ  
著述者ノ筆勢ニアラス  
擬クハ此トヤヤセシ人ノ  
玄入ニヤ抑多経ノ臣アノ  
中トイルハ異人ニ違テ異物  
ヲ食シタルト云子中ノ人  
ト云リナリ何ノ解ヤル  
カコレアラシキニシカス

スルニ文ノ拙ト其事ノ迂誕ナルトヲ以テ見ル時ハ俗間  
ニ書寫ニ傳フル者ニシテ印行人書ニハアラサルヘシ  
清悦ト云ル者義經ノ家臣ニシテ廿歳ハカリノ時義經ニ  
從ヒ京都ヨリ平泉ニ下リ異人ニ逢テ異物ヲ食テ長生シ  
タル義經ノ臣四人ノ中ハ一人ニテ惠曰和漢名數云義經  
之四天王鎌田藤太盛  
政同藤次光政佐藤嗣信同忠信ナリ清悦ヲ寛永七年マテ  
四人ノ臣ノ中ノ一人ト云ルハ於予不解  
存命シテ平泉ニ任ケル事云リ太左衛門ハ清悦ヲ師トシ  
兵法俗間  
シテ兵術ヲ指テ學ヒケル故ニ昔ノ丁ヲ問テ書記セ  
シト云リ文治五年義經自盡ヨリ寛永七年マテハ四百四  
十二年カ清悦廿歳ハカリノ頃平泉ニ下ルト云ハ大概四

在凡所ノ清悦物語ノ事ナルヘシ此傳ヲ看ルニ全文清  
悦物語ヲ以テ書クルニ似タリ又聞老志ニ按ニ殘夢カ  
事略鬚鬢干清悦事其人同而其傳異乎ト云ク其語亦  
以テ辨清悦物語ニ全ク内外餘景ヲ多ク出關其語亦  
俗間ニ清悦物語ト云ル一冊ノ書アリ小野太左衛門ト云  
者寛永六年二月清悦ト云ル人ニ問テ義經奥州下向ヨリ  
滅亡ニ至ルマテノ話ヲ筆セシ者ナリ太左衛門八村田御  
曹司右衛門大夫ト云ル人ノ家臣也ト云リ予正徳五年ハ  
頃四五十年前ノ人ノ其書ヲ寫セルヲ見タリ然レハ是  
古來俗間ニ傳寫セシニヤ又鏤版ノ書ナルヤ否ヲ不知按

スルニ文人拙ト其事ノ迂誕ナルトヲ以テ見ル時ハ俗間  
ニ書寫ニ傳フル者之ニシテ印行人書ニハアラサルヘシ  
清悦ト云ル者義經ノ家臣ニシテ廿歳ハカリノ時義經ニ  
從ヒ京都ヨリ平泉ニ下リ異人ニ逢テ異物ヲ食テ長生シ  
タル義經ノ臣四人ノ中ハ一人ニテ惠曰和漢名數云義經  
之四天王鍾田藤太盛  
政同藤次光政佐藤嗣信同忠信ナリ清悦ヲ寬永七年マテ  
四人ノ臣ノ中ノ一人ト云ルハ於予不解  
存命シテ平泉ニ任ケル事云々太左衛門ハ清悦ヲ師トシ  
兵法俗問劍術ト云指ヲ學ヒケル故ニ昔ノ了ヲ問テ書記セ  
シト云リ文治五年義經自盡ヨリ寛永七年マテハ四百四  
十二年カ清悦廿歳ハカリノ頃平泉ニ下ルト云ハ大概四



百七八十歳モ長生スル者ナラシカ義經ノ平泉へ下ル由  
義經記等ノ説ニヨル時ハ都テ三箇度カ何レノ時供奉ソ  
下リケルニヤ定カナラヌ清悦トノ記シテ姓氏モ知ズ  
按スニ近年編集流布ノ鎌倉實記ニ義經ノ雜色喜三太カ  
名ヲ清悦ト云ル然レハ彼ノ喜三太カ長生セル者カイブ  
カシ鎌倉實記ノ書造言附會セシト多ケレハ信用シ難  
又考ルニ近世ノ義經勲功記ト鎌倉實記ノ十七卷目等ハ  
清悦物語ヲ基本トシテ潤色シ作ル者ナルヘシ又清悦  
ガ太龍衛門ト談話ニ義經ハ生害シ彼ノ異人ノ與ヘシ肉  
ヲ食シタル四人ノ者ハ敵ノ中へ翔入テモ殺害スル者無

故ニ生殘山ト云抱腹絶倒ニ堪タリ古ヘノ仙人ト云ル  
者モ劔戟ハ遁ルヘキヤウ無レバコソ嵇康ハ兵解ナリト  
列仙傳ニモ書タレバ  
愚按スニ伊達右衛門大夫宗高ハ黄門政宗卿ノ七男或  
十餘九男ト云小從五位下諸大夫ニ任ス陸奥柴田郡村田  
ノ城主ナリキ寛永三年台徳院殿御上洛ノ供奉テ京都  
ノ要法寺ニ於テ病テ卒去セリト云村田御曹司ト云此人  
一因ヲナルト云ヤイバカシ暫ク書之俟後考ル  
磐井郡東山千厩ハ平泉ヨリ東南ニヤタリ奥道四十餘里

ヲ隔以昔秀衡厩ヲ造リ馬ヲ立置タル所也ト云由千厩驛  
ヲ去ル下十二町餘河畔ニ石ヲ疊ミテ窟ヲ造レルアリ廣  
一間半餘高八九尺餘是馬ヲ繫キタル所ト村老ノ説ナリ  
予尋日義經記ヲ讀テ是カ徴トスヘキヲ看ル曰辨慶思ヒ  
ケル八人ノ重寶八千揃テ持ゾ奥州ノ秀衡八名馬千足鑑  
千領持ツ松浦太夫ハ腹千腰弓千張持ツト云云疑ク此  
地厩ヲ構ヘテ千ノ馬ヲ畜養セシ所ナルニモ思ハレ  
愚按スニ千厩ニ於テ麻ヲ以テ鞆鞆當胸ヲ作ルコレヲ  
昔千厩素生シラキ懸ト云此地ノ名産ナリ國主ニ貢シ且諸國  
對ニ於テ士庶人賞之用ニ郷説ニ此所ニ任ル土佐ト云者

昔近江ノ森山ノ織三懸ヲホト見テ工夫シ竹鍼ヲ以テ  
製リ始シト云葛西ノ時ノ事ナルニヤ未詳元和二年ノ  
事頃國主ヨリ知行ヲ拜領シテ貢之其子孫不絶今ニ至テ  
貢之又此地ハ婦女子能コレヲ製リテ恒ノ産ト為ス昔  
再按スニ元和ノ頃始テ造リ出ストイヘ凡疑クハ秀衡  
ノ時ヨリ造リ来レル遺風ナルヘキカ此地ニ於テ此物  
ヲ作ル日能ク厥ノ名ニカナク全也  
又或説ニ此地昔ハ松澤郷ト云リ此所ハ傳龍山大光寺  
ト云寺アリ其寺ノ雲版ノ銘ニ松澤郷トアリト讀ヘリ  
愚按スニ松澤郷名ニシテ千厩ハ村名ナリ松澤村也

又石窟ヲ以テ證據ト為ニハ足ラサレ凡今ノ村號彼是  
ヲ以テ併見ル時ハ地名ニ於テ亦不テ千足ヲ繫ケル  
厩天ルニ依テ世俗千厩ト呼来ル所以テ後世ニ村名  
トセシモ計リ知ルベカラズ是牽強好事ニ似タリト雖  
其事實ニ就テ書之同志ノ人ノ考ヲ待者ナリ  
千厩衣川殿ハ古ノ殿ト出ル事トハ不詳  
盛衰記卷之十九云文覺カ為ニ内戚ノ姨母一全テ其昔  
事ノ縁ニ付テ奥州衣川ニアリテ力ヲ歸ル上ニ於テ故郷ニ  
住ム一家ノ者共衣川殿ト云娘一人アリ名ヲハ阿登麻ト  
ソ云ケル去リ氏衣川ノ子ト云ハ異名ニ袈裟ト呼云云

人物志曰阿登麻一名衣川袈裟母洛人居奥州衣川又歸于  
洛故世人号衣川老嫗阿登麻嫁源渡而當世之美婦也時遠  
藤武者所盛遠窺見彼妻之美神氣蕩喪不知所持遂欲劫其  
母為媒母恐召其娘泣語之娘謂不從之則殺母不孝從之則  
捨夫不義不孝不義我生不如死乃諾曰請入我室殺我夫然  
則我為君奉箕箒某夜浴卧者我夫也証頭髮之濡而刺之盛  
遠大喜投暗直入刺其夫獲首提出而檢之乃婦之首也盛遠  
感婦之貞潔而且悔且泣祝髮為僧故名文覺年十八然為婦  
營塚名曰戀塚

葛岡

葛岡ハ五造郡ニアリ頼朝公奥入ノ時勸賞トシテ畠山次  
郎重忠ニ賜分シ地ナリ事ハ東鑑ニ詳ナリ東鑑ニ葛岡郡  
トアリ今ハ村ナリ郡郷縣庄等昔紛レ書スル丁多シ東鑑  
ニ平泉郡内ト書ル所アリ平泉ハ郷名ニシテ郡ニアラス  
又延喜式拾芥抄節用集ニ長岡郡有リテ葛岡郡ハ不見或  
説ニ節用集ニ葛岡郡トアルハ葛岡ノ誤レルナリ後世村  
名トナレリト云古城アリ葛岡城ト云郷説ニ重忠ノ城也  
ト云天正ノ頃葛岡監物居之又葛岡兵衛トモ云葛岡西兵衛トモ云リ東鑑卷之十六ニ葛岡  
郡新熊野社僧坊領ノ地ヲ論セシ丁アリ同十九卷ニ長岡  
郡新熊野社ノ丁ヲ載スニ郡何レモ重忠カ領知ト云東鑑

脱漏ニ葛岡郡小林新熊野ノ丁ヲ記ス蓋シ東鑑ニ所謂葛  
岡長岡葛岡皆葛岡ヲ傳寫シ誤レル者カ重忠カ所領タル  
ヲ以テ證トシ小林新熊野トアルヲ以テ據ルモ思過半矣

義經勲功記

義經勲功記ノ書ハ備中ノ安達東伯ト云者諸國ニ游行メ  
平泉ニ来リ常陸房海存カ仙人トナリテ殘夢ト名ヲ改テ  
平泉ヘ折々往来スルニ逢テ昔ノ物語スルヲ聞テ一書ニ  
シタルヲ京ノ馬場玄隆信意潤色シテ一部ヲ卷ニ書ト為  
シ義經勲功記ト名ツケタリ正徳二年壬辰ノ頃ノ作ナリ  
然レハ東伯カ殘夢ニ逢シハ元祿寶永ノ間ナルヘシ其書

全編殘夢カ談話ナリト云凡畢竟古來ノ記録ニ依テ書リ  
其間ニ詐偽ヲ雜ヘ古來ノ説ニタガヒテ新奇ノ怪談ヲ設  
ケテ愚蒙ヲ欺キ喜バシム具眼ノ人ハ瞭然トシテ虚實ヲ辨  
ズヘシ今其杜撰ナル者一二ヲ舉テ尤ニ書ス餘ハ枚舉ス  
ルニ遑アラヌ考テ可知焉  
勲功記ニ東伯衣川邊ニ逗留シテ逢隈川若清流ニ凡心  
有ノ垢ヲ洗ト云ル又曰義經平泉ニ在シ日逢隈川ノ川筋  
ニ溯リテ川上ヲ遊覽シテ異人ニ逢テ辨慶海存三人ノ  
魚ト云者ノ肉ヲ與ヘラレ各コレヲ食テ長壽ヲ得テ三  
人共ニ仙人トナレリト其細註ニ衣川ハ騎形嶺ノ麓ヨリ

流レ出テ逢隈川ニ流レ入ル逢隈ハ大川ナリ衣川ハ小  
川ナリト云リ  
友直接ニ殘夢東伯カ謂ル逢隈川ハ北上川ノ下ヲ云  
ル北上川ハ源南部領岩手郡ヨリ出テ數郡ヲ歷テ仙臺  
領ニ入リ膽澤江刺ヲ過キ磐井ニ入リテ平泉ヲ經テ數  
郡ヲ過キ鹿股ニテニ分レ牡鹿本吉ノ兩郡ニテ海ニ  
注ク又阿武隈川ハ源ハ白川領甲子山ヨリ出ツ白川城  
邊ヨリ上流ヲ妻戀川ト云下流ヲ逢隈川ト云伊達郡ヲ  
過テ仙臺領ニ入リ伊具亘理ヲ歷テ荒濱ニテ海ニ落ツ  
逢隈ハ仙臺封内ノ南方ノ大河北上ハ北方ノ大河ナリ

其所ニヨリテ遠近ノ違ハアリト雖モ大概平泉ノ北上川  
ヨリ亘理ノ逢隈川マテハ相隔ツト南北ノ間三日餘ノ  
行程ナリ然ルニ何ゾヤ残夢北上ヲ指テ逢隈トイハ  
實ニ夢中ノ語ニ似タリ信意再撰ノ時亦西老人カ菴語  
ニ從テ黑白ヲ辨ゼサルト何ゾ如是ヤ予コレヲ談スル  
時或人傍ヨリ云ルハ今ノ北上川昔ハ逢隈川ト云ルモ  
ハカリ知ルベカラス漫リニ難スルト勿レト予答之曰  
古人トハ我コレヲ不知ト雖モ既ニ田村將軍東夷征伐  
ノ延曆七年ノ頃達谷窟ノ寄文ニ東隈北上川トアレバ  
残夢以前ヨリノ名ナルト不可疑之也又勲功記卷之三

平泉繁昌ヲ記スルニ全ク東鑑ヲ採レリ然ルニ彼書ノ  
傳寫ノ誤ヲ不知シテ奥六郡ノ中和賀ヲ加賀トシ嘉保  
公曆号ナルヘキヲ康保ト書リ是等ヲ以テ其書ノ偽作  
ナルトヲ可知餘ハ悉ク不舉  
重家館  
十七  
十八  
十九  
二十  
二十一  
二十二  
二十三  
二十四  
二十五  
二十六  
二十七  
二十八  
二十九  
三十  
三十一  
三十二  
三十三  
三十四  
三十五  
三十六  
三十七  
三十八  
三十九  
四十

鈴木三郎重家カ館栗原郡三迫庄大原木村ニアリ今寺ト  
為ル尼我山喜泉院ト号ス後世鈴木參河居城ナリト古城  
考ニハ見タリ是ハ天正年中ノ事ナルヘシ大原城ト号ス  
義經渡蝦夷十八  
義經蝦夷島一落行タリト云ト古来ノ俗説ニハ或ハ實説

トシ又妄誕トス入々其好々信スル所ニ從テ彼ヲ是トス  
レハ是ヲ非トシ是ニ從ハ彼ヲ捨ツ東鑑盛衰記義經記  
太平記劔卷等ヲ信スル者ハ平泉ニ於テ自盡セリト云又  
近世ハ武家評林ハ附記義經勲功記鎌倉實記等ノ書ヲ信  
スル者ハ蝦夷へ落行タリト云フ然ルニ其諸説モ或ハ家  
傳ト云或ハ異人ノ譚話也ト云又ハ古記ナリト云又ハ唐  
ノ書ニ出タリト云或ハ蝦夷ニテ死シタリト云又唐へ渡  
リ仙人ニ成タリト云フノ類ニテ造ト出ス者我慮ニ任セ  
テ作ルカ故ニ各異ニノ遂ニ歸一ノ論ナシ實地ヲ踏ム者  
豈是ヲ採ンヤ察スルニ俚俗ノ談話ニ本ツキテ是ヲ書ニ

筆シ新奇ノ事ヲ以テ世ノ愚昧者ニ售ントスル者ナリ其  
書ヲ看ルニ地理ノ違文章ノ妄多クメ信ジ難キ了而已也  
故ニ予ハ嘗テ平泉實記ヲ著スニ東鑑ヲ採テ他ノ疑シキ  
ヲ不求是捨私論而從公論不採野史而採正史者也

東鑑訓點

十九

東鑑ノ地名ノ訓今稱スル所ノ地名ト違ヘル者アリ蓋是  
古昔ノ訓ニメ後世ニ改メ号スル者カ又土師聊ト訓點ヲ  
加フル時誤レル者カ今ノ号ト違ヘル者ヲ左ニ舉ク只泰  
衡征伐ノ卷耳ニメ不涉他華山ヲケセント訓セリ今栗原三  
迫ノ中ニ華山ト云灰アリ羽州ヨリ奥州へノ通路也大河

兼任秋田ヨリ打越華山ニカリ栗原寺ニテ殺サレタリ栗  
原寺前ニ華山ニ迫シ本州氣仙郡アルヲ以テ誤レル者カ  
又三迫ヲ「ミツセ」ト訓セリ栗原郡一迫庄二迫庄三迫庄今  
ハサマト訓ズ一庄マノ境ニ川アリ其間ニ挾ルノ意カ糠部ヲ  
又カ「ト」ト訓ゼリ今南部領ニ戸三戸九戸北ノ四郡古ノ糠部也  
ト云リ今「ヌカノブ」ト訓ズ希婦ヲ「キフ」ト訓ゼリ是モ南部領  
鹿角郡狭布ノ「ナ」ナルベシ「ケフ」ト訓ズ古歌ニ詠ル細布ノ名  
所ナリ又東鑑ニ糟部ト云ルハ糠部ノ誤ナルベシ  
書傳ニ「**静女之墓**」ニテ「**静女之墓**」ト云ルハ「**静女之墓**」ト云ルハ  
名取郡秋保長袋村清水窪ニ義經ノ寵妓静女カ墓アリ因テ

考ルニ義經ノ妾女静女ハ白拍子磯禪師カ女ナリ文治元  
年十一月義經ト共ニ都ヲ出テ西國ニ赴ントスル所ニ攝  
津國大物濱ニテ大風ニ値テ陸ニ上リ義經ト共ニ吉野山  
ニ隠ル此所ニテ義經ニ捨ラレ吉野法師ニ捕ヘスル其後  
京ニ上リ同二年三月磯禪師ト共ニ鎌倉ニ召サレ義經ノ  
「ト」ヲ尋問ハル逗留ノ中舞曲ノ「ト」アリ静女義經ノ子ヲ懷  
妊スルニ依テ鎌倉ニ留メラル同年閏七月男子ヲ産ス其  
子ヲ由比浦ニ捨ラル同九月静女母ト共ニ暇ヲ玉ハリ京  
都ニ上ルト云リ東鑑ニ詳ナリ静女奥州ニ下ルト諸書ニ  
於テ未考上京ノ後義經ヲ慕ヒ下リケルニヤ又ハ同名ニテ



別人ノ墓ナルニヤ

又或説ニ武州崎玉郡栗橋宿ノ西ニ一言宮トテアリ里

平俗源義經ノ妾静カ墓ナリト云杉ノ木アリ或人ノ云ニ

言至ノ神社ヲ云誤リタルニヤト云リ

田東山

田東權現ハ本吉郡歌津村田東山ニアリ一説辰金<sup>タツカキ</sup>庄書ス

人皇五十四代仁明帝承和年中ノ開基ナリ秀衡此山ヲ尊

崇シ堂塔僧坊ヲ造立ス天台宗七堂伽藍ヲ構ヘ七十餘房

アリ本吉四郎隆衡ヲシテ其祭祀ヲ至ラシム此郡隆衡カ

采地ニノ居城モ亦近シ今寺塔僧房悉ク廢テ社ノミアリ

辨慶石

山城國八瀬ノ里ニ一ツノ石アリ武藏坊辨慶叡山ニ登ル時

此里ヲ過ケルガ此石ヲ携ヘ来テ此所ニ置又其身ノ長此

石ニ等シカリシト云此ヲ辨慶石ト云ト雍州府志ニ出ツ

俗ニ辨慶脊クアラベ石ト云山州古跡志將軍義政公奇物

ヲ愛シテ諸方ヨリ様々ノ物来ルヲ數ヲ不知奥州平泉ヨ

リハ昔ノ辨慶石ト号セル長丈餘ノ怪石ヲ持テ叡<sup>ノ</sup>亨德

三年甲戌歳ナリ續太平記ニ出ツ和漢年表録云後花園院

石入洛スト此石ナラシカ

京七條ノ西水薬師ノ内ニ辨慶石ト云石アリ此石古ハ

鞍馬口ニ在リシガ或年ノ洪水ニテ流レ三條御幸町辨慶  
石ノ町ト云ニ在リシ其後又今ノ所ニ引トリシト云京羽  
二重ニ出ツ辨慶水ハ其ノ水也出ツ辨慶水ハ其ノ水也  
比叡山ニ辨慶水アリ辨慶義經ニ事フルト二十餘年死  
年三十八歳ト南浦文集ニ云リ是松田カ狂言ヲ書スルト  
不一尺亦據アルカ識レル人ニ尋又ヘシ辨慶義經ニ事フルト二十餘年死  
真野觀音此ノ觀音ニ事フルト二十餘年死  
牡鹿郡真野村ニ觀音アリ寺アリ舍那山長谷寺ト云古歌  
ニ詠ル真野ノ萱原此所ナリ一説ニ秀衡泊瀨ノ觀音ヲ摸

セリト云其後平三郎ト云者賴朝ノ命ニ依テ再興スト云  
愚按スニ平三郎疑クハ葛西三郎清重カ葛西ハ平姓也  
此地葛西ノ領地ニメ其居城ナル石ノ卷日和山ニ近ケ  
鳥合ノ神鳥合ノ神ニ事フルト二十餘年死  
栗原郡二迫庄片子澤村ニ鳥合神アリ新山權現ト號ス秀  
衡ノ建立ナリ別當ノ居所ヲ鳥屋ト敷ト云一説ニ由理若  
自愛ノ鷹緑丸ノ社ナリト云鳥合ノ神ニ事フルト二十餘年死  
愚按スニ由理若緑丸ノ旧跡名取郡ニモアリ多クハ附  
會ノ說ナリ貝原損軒翁曰世俗ニ所謂由理若大臣ト云人

古書ニ不見世俗ノ云傳フル丁信シ難シト  
再按スニ秀衡ノ家臣ニ由利八郎アリ羽州由利ノ領主  
ナルニヤ此親族ノ一ナド誤リテ俗説ニ附會セルニヤ

黄雀池スノ附鷹羽清水北六

雀池栗原郡二迫庄梨崎村ニアリ姉齒松ヲ去ル一四十間  
餘南北ノ林ノ中ニアリ長四間餘濶二間義經東國下向ノ  
時此池ノ水ヲ汲テ墨ヲ磨リ家書ヲ書リト云

鷹羽清水同郡姉齒村ニアリ姉齒松ヲ隔以日十九町餘道  
ノ傍ノ岩ノ畔ニアリ義經此地ヲ過シ時此水ヲ飲シト云

大報恩寺二廿七

大報恩寺ハ京北野千本ノ地ニアリ本尊ハ釋迦ナリ故ニ  
俗ニ千本釋迦堂ト云曾テ猫間中納言光隆卿ノ家司岸高  
千本ノ宅ヲ捨テ寺ト為シ如琳上人ヲ請ス事ハ興彦龍ノ  
半陶藁大報恩寺幹縁ノ疏ニ見タリ或ハ言フ今ノ本堂ハ  
藤原秀衡カ建ル所ナリト雍州府志卷四補遺ニ出タリ  
同書卷五補遺ニ云大報恩寺ハ相傳フ求法上人義空承久  
元年假リニ小堂ヲ構ヘ一佛十六弟子ノ像ヲ安置ス一説ニ  
貞應二十年義空ノ俗姪奥州ノ秀衡上人ノ為ニ大堂ヲ建  
立嘉禎二年奉綸命大小乘三宗ヲ弘通ス貞治二年二月等  
持院尊氏公下府命附涅槃經ヲ行ハシムコレヨリ常典トナリ

一説瑞應山大報恩寺千本釈迦堂用明天皇御草創今本堂

藤原秀衡建立而請如琳如輪上人此地有猫間中納言光隆

卿之家本坊名用明坊例年二月有遺教經會式智積院前僧正隱此地居

京羽二重  
二出タリ

或説二千本釋迦念佛八文永ノ頃如輪上人は始ラレタリ

或説二昔秀衡上洛ノ時用ヒシ車輪相傳テ此寺ノ什物也

愚按スニ半陶藁大報恩寺幹縁疏ニ寺ノ古記ヲ引テ曰

求法上人義空挿草之地上人生縁ハ羽州也ト云リ秀衡

ノ丁ヲ載ズ然ルニ雍州府志ニモ或説ヲ引テ秀衡ノ丁

ヲ載タリ何レノ書ニ出ルヤ識者ニ尋ヌベシ

坂芝山二八

西行法師ノ撰集抄ニ云ルニ頃陸奥平泉郡柳ノ里ノ

志ノ外伝傳ノ時坂芝山ノ山ノ甲ノ里ノ里ノ十餘町

川ノ邊ノ里ノ里ノ一丈餘ノ石塔居タリ其故ト尋ヌルニ或人の

申シク中頃此里ノ神將ありて其女ヲ有ル者法華經讀ム

法ヲ修ムル者トシテ其女トシテ其女トシテ其女トシテ

其女トシテ其女トシテ其女トシテ其女トシテ其女トシテ

其女トシテ其女トシテ其女トシテ其女トシテ其女トシテ

其女トシテ其女トシテ其女トシテ其女トシテ其女トシテ

其女トシテ其女トシテ其女トシテ其女トシテ其女トシテ

尋のくはれ種は也曆寺は昔の位位慈慧大師の首は汝志と感  
小く本を教はるいそれ教は城を少くしやれははくばり物りて  
かき塔塔城をり此女を尾よりてけ山中上庵と位位ははりり  
此下餘年か性生しはるよ山のみよ白岡をる屋の終りか  
りけ女乃名字其姓を名流も尋ねく年月を考くははりり  
洋よ知れ人かてあるす及す此所を各下情をす甲はくか  
餘の若乃不思議ともたしりよまらうけ架

愚按云西行ハ秀衡ト同ク秀卿ク末葉ニ秀衡ノ時  
西ニ平泉ニ下向セシト東鑑ニ見タリ是平泉全盛ノ時ナ  
リキ山家集ニハ西行衣川ヲ見テ詠セシ歌ト多和枝根

平山ハ櫻ヲ詠ル歌ヲ載タリ是ヲ平泉ニ游行セシ證トス  
ヘシ又平泉ニ佛道ノ盛ニ行ハレシトハ慈覺ノ開闢ヨ  
リ清衡基衡秀衡ノ時マテ數百年ノ間ナリ豈撰集抄ニ  
言ル如クナランヤ撰集抄ノ古板ノ本ニハ柳ノ里ト云  
新板ニハ柳ノ里ト云ル新板ノ本ニハ跋ア明允ニ載ス  
撰集抄者西行上人之所作也或謂不也蓋人物時代和歌  
作者齟齬者夥矣豈彼上人之作哉雖然難波春夢江口秋  
雨殆非他人之詞矣余嘗見此書之序曰卷擬九品淨土事  
比八十隨好就而考之凡屬事蹟者一百十餘段想是其三  
十餘事則後人之所添而非上人之所記歟讀者不取其疑

只翫其餘焉耳慶安辛卯歲八月中澣桑門無名子題  
愚按之此跋之言ル如ク坂芝山等擬作係ル可無  
疑今平泉ニ於テ坂芝山高石ト云所ハ圓隆寺南大門跡  
ヨリ南三町餘モ隔又ラシ丘アル所ヲ云古塚モ石塔モ  
アリ然レ凡好事ノ者後世撰集抄妄説ニ依テ偽リ爲ス  
者ナラン今ノ稱スル坂芝山昔ノ國衡カ館ノ跡ニ近ク  
人里ニメ彼書ニ云ル地ニモ不合又柳ノ里柳ノ里ト云  
所今無之彼ト云是ト云是ヲ信用シ難シ  
賴朝請追伐秀衡 苑  
平家物語卷八云征夷將軍院宣ノ御使ハ左史生中原泰定

ナリ賴朝其日布衣ニ立烏帽子ナリ顔大ニメ勢短カケリ  
容貌優美ニメ言語分明ナリト云又奧ノ秀衡カ陸奥守  
ニナリ佐竹冠者カ常陸守ニ成テ是モ賴朝カ下知ニ不隨  
彼等ヲモ急ニ可追討由ノ院宣給ハルヘキ由ヲ申サルト云

鏡石 三十

鏡石ハ洛北鷹峯ノ下ニアリ其石横ニ出ル丁ニ丈計高一  
丈程ナリ其石面平カニメ如砥光如鏡因テ鏡石ト号ス俗  
ニ云昔源義經此石ニ臨テ戎衣ヲ整フト雍州又南部小國  
ノ中ニ鏡石アリ  
愚按之ニ京一條通堀川西へ入ニ町目ニ古此所ニ鏡石

トテ名石アリシヲ太閤秀吉公ノ禁裡ヘ奉ラセ玉フ此  
町今ニ鏡石町ト云<sub>京羽</sub>

中華ニモ鏡石アリ酉陽雜俎卷十曰鏡石濟南郡有方山

相傳有真生得仙於此山南有明鏡崖石方三大魑魅行伏

了々然在鏡中南燕時鏡上遂使漆焉俗言山神惡其照物

故漆之

華開院<sub>世一由</sub>近世西京ニ移スモト天台

宗ニノ四辻宮善成勤修ノ地ナリ曾テ伊勢三郎義盛著ス

ル所ノ甲冑アリ今ニ蝶ノ紋ノ幕存スルノ下雍州府志

ニ出タリ

愚按スニ軍器考ニ白石先生曰但シ其紋蝶ナリト云ハ

義盛ノ物ニハアラデ伊勢平氏ノ物ナルヲ誤リ傳ヘタ

ラシモ不可知ト云リ

生<sub>イケギ</sub>磨<sub>スル</sub>墨<sub>スミ</sub>

盛衰記曰頼朝秘藏ノ名馬抗節三匹アリ生<sub>モトヨシ</sub>磨<sub>スル</sub>墨<sub>スミ</sub>若<sub>シ</sub>白毛

ト以<sub>テ</sub>申<sub>ケル</sub>陸奥三戸立ノ馬秀衡<sub>カ子</sub>元能冠者<sub>カ</sub>進<sub>ラ</sub>セ

タル<sub>ア</sub>太<sub>ク</sub>逞<sub>シ</sub>カ尾<sub>ヲ</sub>髪<sub>ヲ</sub>ア<sub>ク</sub>マ<sub>テ</sub>足<sub>ヲ</sub>タ<sub>リ</sub>此馬鼻強クシテ人ヲ釣

ケレバ異名ニハ町君ト付ラレタリ生<sub>モトヨシ</sub>磨<sub>スル</sub>墨<sub>スミ</sub>トハ黒栗毛ノ馬

高<sub>サ</sub>八寸太逞<sub>シ</sub>カ尾<sub>ヲ</sub>前<sub>チ</sub>ト白<sub>カ</sub>リケリ當時五歳猶出<sub>ヘ</sub>

高<sub>サ</sub>八寸太逞<sub>シ</sub>カ尾<sub>ヲ</sub>前<sub>チ</sub>ト白<sub>カ</sub>リケリ當時五歳猶出<sub>ヘ</sub>

キ馬ナリ是モ陸奥國七戸立ノ馬鹿笛シカゴヲ金燒ニアテタレハ  
少シモ紛ルヘクモナシ馬ヲモ人ヲモ食ケレハ生唆ト名  
ツケタリ

愚按元元能冠者ハ本吉四郎隆衡カコナルヘシヨ五  
造郡上宮村池月沼アリ小黒崎ノ山下ナリ又小黒崎沼  
トモ云俗説ニ佐々木カ乗タル馬ノ池月ノ出タル所也  
ト云ト名蹟志ニ載タリ蓋シ妄説ナリ本州米沢ト大沢  
ノ間川邊ニスルスミノ馬石ト云アリ此外所々生唆  
ノ出タル所ト云磨墨ノ出タル所ナド云ル地多シ東海  
道ノ中庄野ヨリ石薬師ヘノ間以北ニ山邊ト云所アリ

頼朝ノ生唆ハ斯地ヨリ出タリ其頃此里ノ長野登ノ觀  
音ヲ信シケルニ靈夢ヲ蒙リテ馬ヲ買求メシカ其馬名  
掛馬ノ聞エアリシカハ鎌倉ヘ牽下リテ頼朝ヘ捧ケル  
頼朝郷御感アリテ彼長ヲ右馬左衛門ニ任セラレシト也  
今ニ其子孫代々右馬左衛門ト云ナリト或書ニ云リ何  
レカ是ナルトヲ知ラズ

義經之乘馬 卅三

盛衰記卷之三十六ニ曰義經鷓越ニテ前ニ進テノタマヒ  
ケルハ義經カ乗タル大鹿毛ハ陸奥國ニテ名ヲ得タル氣  
高キ逸物ナリ歎ニアハン時ハ必此馬ニ乗ルヘシトテ平



泉ヲ立シ時秀衡カ我ニ得サセタリキ鎌倉殿ノタビケル  
薄墨ニモ底ハマサリテコソアルラメ去レバ宇治川ヲ渡  
シ時モ此二匹ノ馬トモハ鞍取ヨリ上ヲ不濡逸物ナリ  
同書卷之四十二イ四十二云云義經薄墨ト云馬ニ金覆輪ノ鞍置テ僧  
ヲ請シ此馬鞍ヲ以テ御房菴室ニテ卒都婆經書キ佐藤三  
郎兵衛尉繼信鎌田藤次光政ト回向シテ後世吊ヒテ給ヘ  
トテ舍人ニ引セテ僧ノ菴室ニ送ラレケリ此馬ト云ハ貞  
任カオキ黒ノ末トテ黒キ馬ノ少シキサカリケルカ早  
走ノ逸物ナリ多クノ馬ノ中ニ秀衡殊ニ秘藏ナリケレ凡  
軍ニハ能キ馬コソ武士ノ寶ナレハ山ヲモ川ヲモコレニ

乗テ敵ヲ攻玉ヘトテ判官奥州ヲ立ケル時進ラセタル馬  
ナリ宇治川ヲモ渡シ一ノ谷ヲモ落セシ一此馬也一度モ  
不覺ナカリケレハ吉例ト申ケルヲ判官五位尉ニ成ケルニ  
此馬ニ乗タリケレハ私ニハ大夫ト呼ケリ

義經之甲冑 北四

鞍馬寺源義經朝臣ノ甲冑南京興福寺源義經朝臣ノ甲冑  
半形同鎧註文以上白石源君美ノ說並圖式軍器考ニ詳ニ  
出タリ

義經之墳墓

世五

義經自殺于高館後沼倉小次郎高次者葬之于此地以立其

墳墓此地高次古館址在上頭高山稱之辨慶峰往昔武藏坊  
經歷逍遙之地也 右出干封内各蹟志

愚按之ニ此地ト云ルハ栗原郡三迫庄沼倉村ヲサス義

經高館ニテ自殺ノ後沼倉小次郎高次ト云者此地ニ葬

リテ墓ヲ築キタリ此所ニ高次カ館址山上ニアリ辨慶

即峯ト云アリ昔辨慶逍遙セシ地ナリト云高次義經ニ親

此シカリシ者ナルニヤ

膽澤郡衣川村ハ平泉ノ鄰村ナリ其地ニ妙好山雲際寺ア

リ五十四至仁明天皇ノ嘉祥年中釋巨岳開基ナリ昔ハ牛

肩山ト号セシヲ後是ヲ故公寺中義經ノ位牌アリ通山源

公大居士トアリ其故ヲ不知此寺昔ハ天台宗ナリシ今ハ

曹洞宗ト成レリ

此石佛平泉ニ縁故ナシ 村石佛 卅六

磐井郡東山長部村ニ古キ石佛アリ聖德太子トモ云傳教

大師トモ云俗タイシボトケト傳ヘテ其實ヲ知ラズ昔堂ノ

有ケルカ度々焼亡シテ 俗堂立ザル佛ナリトテ其後堂不營

俗小兒ノ諸病疱瘡ニ願ヲ掛レハ治スルトテ參詣ス別

當ハ山伏ナリ

墳墓此地高次古館址在上頭高山稱之辨慶峰往昔武藏坊  
經歷逍遙之地也 右出于封内各蹟志

愚按之此地ト云ルハ栗原郡三迫庄沼倉村ヲサス義

經高館ニテ自殺ノ後沼倉小次郎高次ト云者此地ニ葬

リテ墓ヲ築キタリ此所ニ高次カ館址山上ニアリ辨慶

峰ト云アリ昔辨慶逍遙セシ地ナリト云高次義經ニ親

此シカリシ者ナルニヤ

膽澤郡衣川村ハ平泉ノ鄰村ナリ其地ニ妙好山雲際寺ア

リ五十四至仁明天皇ノ嘉祥年中釋巨岳開基ナリ昔ハ牛

肩山ト号セシヲ後是ヲ故ム寺中義經ノ位牌アリ通山源

公大居士トアリ其故ヲ不知此寺昔ハ天台宗ナリシ今ハ  
曹洞宗ト成レリ

長部村石佛 卅六

磐井郡東山長部村ニ古キ石佛アリ聖德太子トモ之傳教

大師トモ之俗タイシボトケト之傳ヘテ其實ヲ知ラズ昔堂ノ

有ケルカ度々焼亡シテ俗堂立ザル佛ナリトテ其後堂不營

俗小兒ノ諸病疱瘡ニ願ヲ掛レハ治スルトテ參詣ス別

當ハ山伏ナリ



武藏寺

七

辨慶芝

六

根無藤

九

野口判官

二

龜井清水

廿

鈴木重深

廿

鳥海柵

廿

奥州總奉行木曾

廿

笈入柵

廿

義經記

廿

霧山

廿

絶頂

廿

瓶破山

廿

吉野山義經舊跡

三

衣川柵

廿

清衡遣黄金千俊明

三

忠通公書額

廿

大門地藏

廿

鍛冶舞草

廿

基成

廿

骨寺

廿

加羅樂

廿

輝井太郎

廿

師綱檢注

廿

猫間淵

廿

北加美川

廿

義經之妻

廿

盛衰記秀衡之事

廿

辨慶龜井之長刀

廿

義經學劍術並千人切

廿

僧正谷

廿

鞍馬天狗僧正像

廿

辨慶守本尊

廿

慈覺大師作佛

廿

金十郎城

廿

鬼死骸村

廿

鬼首村

廿

...	...	...	...	...	...	...	...	...	...
...	...	...	...	...	...	...	...	...	...
...	...	...	...	...	...	...	...	...	...
...	...	...	...	...	...	...	...	...	...
...	...	...	...	...	...	...	...	...	...
...	...	...	...	...	...	...	...	...	...
...	...	...	...	...	...	...	...	...	...
...	...	...	...	...	...	...	...	...	...
...	...	...	...	...	...	...	...	...	...
...	...	...	...	...	...	...	...	...	...
...	...	...	...	...	...	...	...	...	...
...	...	...	...	...	...	...	...	...	...
...	...	...	...	...	...	...	...	...	...
...	...	...	...	...	...	...	...	...	...
...	...	...	...	...	...	...	...	...	...
...	...	...	...	...	...	...	...	...	...
...	...	...	...	...	...	...	...	...	...
...	...	...	...	...	...	...	...	...	...
...	...	...	...	...	...	...	...	...	...
...	...	...	...	...	...	...	...	...	...
...	...	...	...	...	...	...	...	...	...
...	...	...	...	...	...	...	...	...	...
...	...	...	...	...	...	...	...	...	...
...	...	...	...	...	...	...	...	...	...
...	...	...	...	...	...	...	...	...	...
...	...	...	...	...	...	...	...	...	...

平泉雜記卷之二

相原友直著之甚

三大師之画像

智者大師 章安大師 三大師之画像一軸 地ハ竹此一軸慈覺

大師中 樂一 将来 樂一 而大師画像之上二贊アリ左寫不

章安大師贊

智者猶子 天心密利根 宛稱佛號 幻入法門

槌鐘劫賊 燒香反魂 石裂應手 砂浦隨言

天華雪落 神兵雲長 生彼兜率 奉觀慈尊

妙藥大師贊

荆溪拔群 添斯其文 裁義制記 揚英播芬  
數聲宵鶴 五色顯雲 儼然端坐 終半夜分

右之裏書

此唐筆之天台智者大師影像者奧州磐井郡平泉關山中  
尊寺弘台壽院累代尊崇之什物也當寺自往古雖為台宗  
大弘通之地未相定本寺之處今般被屬東叡山貫全輪王寺  
宮一品法親王尊敬之御門下訖當所領主從五位下伊達  
兵部太輔藤原朝臣宗勝聞之歡悅之餘為台門繁興令此  
像加修復焉於戲可謂信心至矣盡矣野衲等亦感心之甚  
厚故加紫毫於画像背當寺之靈寶豈如之哉冀此尊像至

畫未來際欲莫紛失而已

圓覺院大僧都法印

寬文六丙午稔三月吉祥日

任心院大僧都法印

二百五字

實俊判

每年十一月大師會ニ是ヲ開帳シ勤行作法有此一軸經藏  
堂内ニ納置モノ也

中尊寺什寶

一慈覺大師如意 唐金 一同柄香爐

一兩界曼荼羅 智證大師筆 一觀音 牧溪之畫

一十三佛 金岡筆 一玉軸法華經 道風筆 清衡讀誦ノ經

一藕糸袈裟 蛇齒 水火玉

一三代之太刀 金色堂ニ在リ

一辨慶之獨鈷 同六字鈔 此三色經藏ニアリ

一古文書數十通

御勅願一切經 三

中尊寺經藏堂紺紙金銀泥行交リ一切經ハ堀河鳥羽兩帝ノ御勅願トシテ鎮守府將軍藤原清衡奥六郡領知ノ最初堂社寺院ヲ建立シ此經ヲ奉納ス是即此山第一ノ寶物ニシテ今寶曆十年ニ至テ六百五十餘年ノ星霜ヲ歷テ相

傳ル所也當時清衡ノ私領骨寺其外數ヶ所ノ莊園ヲ寄附セラル其寄文於今相傳ス其以未今ニ至ルマテ世々ノ國主地頭相續テ莊園ヲ寄附セリ其寄文數通ヲモ亦是ヲ相傳ス清衡ノ寄文ヲ以テ考レハ此一切經ハ自在房蓮光奉行トシテハケ年ヨリ内ニ書寫セシム其賞トシテ經藏別當職ヲ賜リ且私領骨寺其外ノ地ヲモ經藏ニ寄附スル人間永代相傳シテ他人ノ妨有ヘカラズト云○太閤秀吉公此御經ヲ拜覽アルヘシトテ多ク京都ニ登セラレ其後還シ玉ハズト云リ其經ハ攝州ノ天王寺ニ納玉フト云共其事モ定カナラズ又畿内其外諸國ニ散在セルモ有リト



云一リ云々七ノ六ノ入給所共後醍醐天皇御代ニ建テ其時  
堂塔焼亡年曆四冊ニ入王五ノ御代ニ建テ其時

一 中尊寺八九十七代光明帝建武四年丁丑歲堂塔寺院炎上

スト同寺鐘銘ノ序ニ見エ外ハ清衡建立ノ長治二年乙酉

ヨリ二百三十三ヶ年後ナリ又東鑑ノ説ニ從テ六郡領知

本最初建立スル茂ハ二百五十餘年ナルヘシ

一 毛越寺八八十五代後堀河天皇ノ嘉祿二丙戌年十一月八日

ニ回祿スト東鑑脱漏ニ出タリ基衡建立ヨリ八十餘年後

ナルヘシ

一 觀自在王院八百七代正親町帝ノ天正元年癸酉二月八日

燒亡スト云傳ヘリ此院ハ宗任カ女基衡ノ妻ノ建立ナリ  
此人七十六代近衛帝仁平二壬申年ニ卒ス此年ヨリ天正  
元年マテ四百二十二年也然レハ建立ヨリ四百三十四年  
ヲ歷テ後ニ燒亡スルナルヘシ

一 達谷窟八百四代後土御門帝延徳二庚戌歲ニ町火ノ餘焰

ニテ堂塔多ク燒亡スト云傳フ

一 書ニ無量光院ハ泰衡滅亡ノ時放火スト云リ愚按充ニ

東鑑ニ平泉館炎上ノ後頼朝無量光院歷覽ノ丁アリ一書

ノ説誤也此院ノ額廢ハ其後ノ年曆ニカ、ルヘシ

官旗 鞭楯城 五ノ古ノ

宮城郡國分庄躑躅岡ハ古ヘ鞭館イ楯ヲ構ヘル所ナリ頼朝公  
奥入ノ時泰衡カ出張セシト東鑑ニ出タリ又榴岡尺書セリ  
今ノ仙臺城東釋迦堂天満宮ノ地ナリ觀迹聞老志ニ云  
宮城郡南目村有高岡謂山榴岡東鑑稱國分鞭楯古壘盖此  
地也郷人不詳舊址  
風土記曰躑躅岡在府之西府乃多賀出紅躑躅宮以之摺衣  
号都々茲摺

大串次郎六十一 島山重忠カ門客大串次郎ハ國衡ヲ梟首スト東鑑ニ出タリ

然ルニ其名ヲ不載平家物語ニ重親ト云重忠カ為ニ烏帽  
子也ト云リ又長門本平家物語ニハ大串次郎安利トアリ

義經辨舍主之子七

義經行關東辨慶從之路次店舎舎主老夫婦ナリ其子九人  
アリ辨慶曰多哉主曰爺子六人媪子六人合九人慶不解告  
義經義經曰然也有之爺未娶媪前有三子媪未嫁爺前有三  
子共六人已娶已後生子三人又合九人也父母有異同故也  
慶聞而頷ウツク 羅山文集  
可成談云辨慶ハ滑稽ノ男ナリ武藏坊ト付タルハ弁ノ字  
ヲ片假名ニテヨメルナルヘシ

田村利仁伐東夷八

日本後紀二桓武帝延曆二十年辛巳二月丙午ニ征夷大將  
軍坂上田村麻呂ニ節刀ヲ賜ハル十一月乙丑ニ詔シテ曰  
陸奥國ノ蝦夷等代ヲ歷時ヲ涉テ邊境ヲ侵シ乱リ百姓ヲ  
殺略ス是以從四位上坂上田村麻呂大宿禰等ヲ遣シテ伐  
平ケ掃ヒ治メシム同廿一年壬午正月甲子陸奥國三神加  
階征夷將軍 田村 靈驗ヲ奏スルニヨル同丙寅田村麻呂ヲ  
遣ハシテ陸奥國膽澤城ヲ造ル同夏四月庚子田村麻呂等  
言ス夷ノ大墓公阿互<sup>アリキ</sup>利為盤具公母禮<sup>ホモ</sup>種類五百餘ヲ率テ  
降ル同秋七月甲子田村麻呂來ル夷ノ大墓二人並從<sup>リ</sup>

八月丁酉夷大墓公阿互利為盤具公母禮等ヲ斬ル此二虜  
ハ並ニ奥地ノ賊首ナリト有リ

九卷九百廿四記

東鑑ニ田谷窟ハ田村利仁等ノ將軍綸命ヲ奉リ東夷征伐  
ノ時賊首惡路王並赤頭等寨ヲ構フルノ岩室ナリト云リ

イ友直曰愚按ルニ曰田谷今達谷ト書ス陸奥磐井郡達谷村ニアリ

平泉ノ西ナリ

義經記曰坂上田村麻呂ハクシノ高丸ヲ討テ藤原利仁  
ハ赤頭四郎將軍ヲ討ツト云リ

王代一覽云延曆七年ノ春陸奥國夷賊高丸ト云者達谷窟  
ヨリ起リ駿河國清見關マテ攻上ル征夷大將軍坂上田村

麻呂ニ節刀ヲ賜ハリ進發ス高丸退テ奥州へ引籠ル田村  
ツ、イテ奥州へ攻入合戦シ神樂岡ト云所ニテ高丸ヲ射  
殺ス又悪路王ト云賊ヲモ平ラク同廿一年歸京ス夷張本  
大墓公盤具公ト云者降参シケルヲ召連テ来ル此二人モ  
斬罪セラル  
元亨釋書延鎮傳ニハ奥州ノ逆賊高丸駿州清見關ニ次ル  
田村將軍ノ軍兵ヲ發スルヲ聞テ奥州ニ立歸ル宦軍追ツ  
キ戦テ神樂岡ニテ高丸ヲ射殺ス其首ヲ帝城ニサケラ  
ルト云リ  
或說ニ赤頭ハ伊達郡ニテ討ル屍ヲ同郡半田村ニ埋ム其

塚今ニアリト云  
百將傳ニ曰藤原利仁延喜時率兵討奥賊風雪ニ夜乘敵無  
備撃平之  
百將傳抄ニ曰藤原利仁ハ左大臣魚名公ノ後胤ナリ延喜  
帝ニ仕ヘテ鎮守府將軍ニ任セラレ東國北國ヲ守護ス高  
丸ト云ル惡黨奥州達谷窟ニ楯籠ル利仁是ヲ討テ其窟ヲ  
攻破ルト云  
七武曰田丸鎮東夷之虐利仁屠高丸之窟  
名將傳曰藤原利仁者勇力絶衆輕捷如雲醍醐朝當關東盜  
賊起奉勅往捕之會天大雪利仁夜兵潛襲其落賊果無備大  
一潛兵

克斬首万級威名大震追奥州夷賊起又令利仁拜鎮守府將軍征討之軍所至洊克功名速成而還朝廷賞之剖府越前世世無絕由是其胤竟盛于北越

愚按二惡路王赤頭ノ名ハ東鑑ニ出ツ田村高丸ヲ討ト云ハ元亨釈書ニ出テ羅山翁神社考上ニ同シ又坂上田村麻呂ハ高丸ヲ討テ藤原利仁ハ赤頭四郎ヲ討ト云ハ義經記ニ出百將傳抄ニハ利仁高丸ヲ誅ト云再按ニ征夷大將軍從四位上坂上田村麻呂夷賊征伐ハ百人王五十一代桓武帝延曆廿年也鎮守府將軍藤原利仁ハ百人王六十代醍醐帝延喜年中夷賊ヲ誅伐ス延曆廿年ヨリ

延喜年中マテ百餘年ナリ然ルニ田村モ高丸ヲ討テ又利仁モ高丸ヲ討ト云其外諸書ノ說紛々トシテ不能無疑請後人考正說而當歸一也

置出羽國 九

舊事紀云諾羅朝御宇和銅五年割陸奥越後二國始置此國也續日本紀云和銅五年乙丑始置出羽國冬十月丁酉朔割陸奥國最上置賜二郡隸出羽國焉

愚按ニ諾羅朝ハ四十三代元明帝ナリ隸ハ說文ニ附著也ト

秀衡贈馬干木曾

平家物語ニ云壽永二年五月十二日奥ノ秀衡カ許ヨリ木曾殿へ

一竜馬蹄

龍蹄二匹奉ル一匹ハ白月毛一匹ハ連錢華毛ナリ聽テ此馬ニ鏡鞍置テ白山ノ社ヘ神馬ニ立ラル

佐藤莊司舊跡 十一

東鑑ニ佐藤庄司信夫庄司湯庄司トモ有リ居館ノ跡信夫郡丸山ニアリ其地ニ於今温泉アリ此故ニ斯ク呼ベルニヤ然ルニ東鑑ニ不載其名近世ノ義經勲功記ニ基治ト云鎌倉實記ニハ元治ニ作ル或說ニ家信ト云又光信氏イヘリ丸山ニ瑠璃光山醫王寺アリ石碑アリ興性院鐵山勝信光明院玉華昌連トアリ是庄司夫婦ノ石塔也ト云又吉祥院八過次信清光院劔勝忠信トアリ是次信忠信ノ例ヲ以テ

看ルモハ勝信ハ庄司ガ名ナルニヤ未得帰一之說仙臺封内ニ庄司カ舊跡多シ尤ニ舉クニ未得見ルニ云今去ク玉造郡上宮村ニ庄司カ假館ノ跡ト云アリ其ニ基治ト云栗原郡一迫庄島体村ニ次信カ居館ノ跡アリ館下ニ寺アリ長水山吉祥寺ト号ス山ノ麓ニ村アリ中ニ古跡多シ伊具郡岡村ニ次信忠信カ墓アリ其ノ所ニ津本吉郡津谷村安養山淨勝寺ハ庄司カ妻ノ建立也ト云津谷馬籠兩村ハ庄司カ妻ノ湯浴ノ地ナリト云寺ニ次信忠信ノ古墳アリ又庄司夫婦並ニ兄弟ノ牌子アリ信夫丸山ノ銘ニ同シ年号月日差誤アリ

御嶽山藏王権現 津谷山田ノ村境ニアリ庄司老妻吉野  
勝手ノ神ヲ勸請セシ所ナリ  
同郡小泉村寶壽山淨福寺ハ庄司夫婦カ創立ト云尼公ノ  
古墳アリ  
同郡鹿折村ニ信夫館アリ庄司カ假館ト云  
名取郡植松村金剛遊山弘誓寺什寶ノ中次信カ直筆ノ紺  
紙金泥ノ彌陀經アリ  
二基塔 雍州府志云滑谷ニ十三重ノ華藏塔二基アリ土  
人傳テ佐藤忠信夫婦ノ塔ナリト然共其實ヲ不知今考之  
石塔臺坐ノ表ニ永仁三年二月二十日施主法西ノ字アリ

按スルニ永仁ノ年号ハ伏見院ノ時ナリ法西入ノ為ニシテ  
建之カ又自為ニシテ立之カ不知之法西又何人ナルコトヲ  
詳ニセス或ハ謂フ山伏ナリト一説ニ鳥部野ニ岩淵ノ勤  
標ヲ葬リシヨリ以来良賤ノ葬場トナル此所鳥部野ヲ去  
リ不遠然レハ此一基ハ勤標ノ塔ニメ一基ハ納經塔カト  
イヘリ  
京大佛北東ニ石塔町ト云アリ五重塔二基アリ高一丈モ  
アラシカ上ハ崩レテ頽ケリ爲次信菩提爲忠信菩提トア  
リ施主ノ名ナシト河田茂頼話ナリ其時河田ヨリハ昔  
愚按スニ次信矢嶋ニテ死シ乃其地ニ葬リシト東鑑卷

茂頼ハ聖節  
ナリ

之四ニ出忠信ハ京ニテ誅セラレシト同書卷之六ニ見  
夕リ東奥所々ニ在ル處ノ墳墓ハ其親族家臣タル者築  
之而為祭祀者ニヤ

河田茂頼曰古昔武家ニ院号勅許ハ源滿仲公勲功ニ  
依テ多田院ノ號アリ其後尊氏公ニ等持院ノ許アリ佐  
藤庄司ノ時代ニハ武家ニ院号ナシ友直按察ニ天子ノ  
院号ハ峩我院ニ始リ后ノ院号ハ一条院ノ御時梅壺ノ  
皇太后ヨリ始リ攝家院号ハ同御宇藤原兼家ヨリ始リ  
門院ノ号ノ始リハ三條院ノ御女陽明門院ヲ始トス  
和事始ニ見タリ詳ナルハ本書ニ於テ可考

腰懸松硯石

伊達郡國見山ノ下ニ義經ノ腰懸松アリ樹ノ圍九尺程高  
一丈程枝條四方ニ垂テ地上ニ蔓ル丁十二三間程ナリ奇  
異ノ古木ナリ

澄江之繪圖云本木一丈一尺回リ枝マテ高八尺八寸梢  
マテ一丈六尺五寸西ノ方枝五尺回リ甲ノ方枝七尺七  
寸午ノ方枝五尺七寸子ノ方枝五尺八寸東西ハ十五間  
南北ハ十四間治承四庚子ノ年義經此松へ腰ヲ懸ルト  
辨慶硯石右ノ松ヨリ四五町ヲ隔テ南ニ當リ畠ノ傍在リ



四方七八尺餘ノ石ナリ石面ニ二尺餘ニ一尺四五寸程ノ  
拗<sup>ネ</sup>ミ有テ四時水ヲ貯テ旱魃ノ時ト雖モ涸ル<sup>ル</sup>ト無シ

辨慶腰懸石 腰越満福寺硯池ノ端ニアリ

義經腰懸松 平泉中尊寺辨才天堂池ノ東北ニ老松アリ

是ヲ義經腰カケ松ト云

辨慶腰懸松 相州鎌倉極樂寺門ヲ入北方ニアリ義經腰

越ヨリ押歸サレシ時辨慶此松ニ腰ヲカケ鎌倉ノ方ヲニ

ラミタリト云傳ト鎌倉志ニ出

鞍馬山僧正谷ニ牛若丸脊クラベ石トテアリ

御太刀松 四條通猪熊ノ西竹屋町人家ノ裏ニアリ古九郎

判官此松ニ太刀ヲ掛オキシ故名附シトゾ一説ニ八堀川ノ御

所此近隣境内ナレハ御館ノ前ト云丁ヲ云誤レルトゾ

越王堂 十三

越王堂刈田郡齋川村ニアリ二女ノ木像アリ烏帽子ヲ戴

キ鎧ヲ着シ右ニ弓箭ヲ執リ左ニ刀ヲ提ケタリ田村麻呂

鈴鹿神女ナリト云リ又一説ニ佐藤次信同忠信カ妻ノ像

也ト云 一説古四王堂ト書リ鎧<sup>アミモシ</sup>殿坂ノ下ニアリ堂ニ木

像ニ躰アリイツレモ烏帽子ニ鎧ヲ着テ壇上ニ腰ヲ掛ケ

一躰ハ偃月刀ヲ横タヘ一躰ハ弓箭ヲ持ツ次信忠信カ妻

ト云一説ニ賀茂次郎新羅三郎ノ影像也東夷此人ヲ畏ル

故ニ此像ヲ立テ夷狄ヲ鎮伏セシムト又驛夫ノ物語ニ此堂昔越河堂ト云ケルヲイツノ頃ヨリカ古四王堂ト云テラハスト古老ノ説アリト云云

國分寺

金光明四天王護國山國分寺宮城郡國分ノ庄ニアリ聖武帝天平年中諸國ニ詔シテ建立スル所ナリ其後秀衡寺院僧坊ヲ建テ壯麗ヲ極ム長堂廻廊ヲ設テ尼寺ニ及フ其間遙ニ隔タレリ後ニ傾倒荒廢シ又兵燹ノ災ニ逢フ今ニ於テ古瓦遺礎猶アリ好事ノ者其瓦ヲ拾ヒ硯ニ造リテ文房ノ雅玩トス藥師堂アリ鎮守白山權現宮アリ慶長年中黃

門政宗卿ハ再興ナリ其外堂社多シ院主學頭別當ノ三箇寺并四房アリ

義經之款狀

義經平家追討ノ後賴朝ノ勅氣ヲ蒙リシ後平宗盛ヲ具シテ鎌倉ニ下リケルニ鎌倉中ニ入ル由ヲ免サレズ酒匂腰越ノ邊ニ逗留ス愁鬱ノアマリ款狀ヲ辨慶ニ書シメテ大江廣元ニ付シテ此旨ヲ賴朝公ニ達セシム今ノ腰越村真言宗龍護山滿福寺ハ義經ノ宿セラレシ所ナリト云此寺開山行基也本尊藥師行基ノ作不動ハ弘法ノ作也硯水ニ汲用タル水トテ小池アリ其時ノ下書也トテ辨慶カ自筆

ノ状アリ此狀東鑑義經記等ニモアリ今人間ニ流布スル  
腰越狀ト云ル是ナリ狀中ノ文字東鑑ニ載タルトハ所々  
異ナリ或曰新筆ナリ辨慶カ筆ニハ非スト此趣鎌倉志ニ  
載ス

愚按ニ遊佐好生翁義經論ヲ著シ其卷尾ニ書シテ曰予  
嘗著此論而後讀遠遊紀行腰越下曰曾謂以梶原之讒傷  
兄弟之恩矣然廷尉誇勇功無畏敬讒之來自速之耳至其  
遂不得入鎌倉歸洛要院宣則天討之所必不容也其詩曰  
徒歸咎讒人更不識求身申狀今空在硯池浮綠蘋又閱太  
平記評判已言仇讎平氏之非理也然則此篇不作而可也

今為疣贅焉因著之干論尾云此篇トハ自著スル  
所ノ義經論ヲ指ス

論賴朝卿ヲ去

林春齋七武論賴朝其略曰賴朝口有蜜腹有劍而忍人也義  
經勇敢有蓋世之功何為錮之欺泰衡以殺義經既而滅泰衡  
何為食言哉

武藏寺ヲ去

武藏寺ハ山城愛宕郡田中村ノ東ニ在リ此寺始ハ今出川  
今ノ藤谷ノ宅地ニアル永祿年中此所ニ移スモト天台宗  
ナリ相傳フ武藏坊辨慶時々來リ遊ブ依之武藏寺ト号ス  
今日蓮宗ノ僧守之ト雍州府志ニ出タリ

今中尊寺北本澄江一證カ云武藏寺在<sub>レ</sub>糺東一乘寺道左宗旨法  
華宗當寺ノ号ニ付テ異説アリ昔武藏坊辨慶此所ニ任  
今スト按スルニ此所<sub>レ</sub>叡山ニ到ル路ニシテ武藏ノ二字有  
イカサマ故アラント推作ノ説非ナリ此寺初相國寺ノ  
邊ニ在テ國泰寺ト号ス然ルヲ秀吉公ノ御時今ノ地ニ  
同遷サル公他界ノ後法名ヲ号國泰院殿故ニ此号ヲ改テ  
今ノ号ニナス其故ハ當寺ハ江州淺井ノ家臣ニ武藤内  
林藏之丞國泰ト云者アリ此士他ノ讒言ニ依テ生害ニ逢  
又其妻尼ト成テ号妙感遂ニ父カ宅ヲ黠シテ寺トナシ  
為亡夫追福則夫ノ實名ヲ取テ号國泰寺又法名ヲ号國

泰寺光惠真本其後寺号ヲ改ムルニ及テ又亡夫ノ名字  
ヲ取テ武藤ノ武ト内藏ノ藏ノ字ヲ連子テ為武藏寺也  
外法性寺ノ末寺ナリ出山州名迹志澄江評云山州名跡志ハ誤成  
外<sub>レ</sub>ベシ雍州府志ニ記スルカ如ク此所<sub>レ</sub>叡山ニ隣リテ辨慶  
カ舊跡ニシテ中古マテ天台宗ナルト疑ナシ名跡志編  
集ノ節武藤國泰等ノ文字ヲ偽作シ日蓮宗ヲ法華宗ト  
記志ヲ是トスヘキモノナリ  
辨慶屋敷 在万無寺西一町許田中  
辨慶石 在天神宮鳥井傍傳云辨慶戲ニ叡山ヨリ提来ト  
右山州名迹志ニ出タリ

辨慶芝ハ二條河原ノ東南ニアリ相傳武藏坊辨慶義經ニ  
從ヒ京ニアル日寓居ヲ此所ニ構ヘ土佐坊昌俊義經ヲ堀  
川館ニ襲ヒシ時モ又此所ニ宿ス則馬ヲ馳テ行キ終ニ昌  
俊ヲ捕フ此地今ニ於テ耕種セスト雍州府志ニ出ツ

根無藤

根無藤ハ刈田郡圓田村ニアリ村老ノ說ニ源賴義貞征  
伐ノ時此地ニ於テ藤ノ鞭ヲ銀杏樹ノ下ニ刺玉セケルニ  
終ニ根ヲ生シテ茂リ其樹ニ卷付ケル故ニ根無藤ト云ル  
トソ賴朝卿東征ノ時金十郎等ガ合戦ノ地ナリ事ハ東鑑

ニ見タリ其地今民家トナリ家ノ後ニ藥師堂アリ堂ノ前  
ニ銀杏ノ古木アリ是鞭ヲ立シ木也藤ハ今枯テ無シ

野口判官

俗說辨ニ云俗說ニ云判官義經衣川ノ城ニシテ泰衡ト戦  
シニ即從皆討レシカハ妻子ヲ害シ腹ヲ切ントセラレケル  
處ニ鞍馬ノ大天狗輿ヲ雲中ニカ、セ来リ義經ヲイサナヒ  
行キ播磨國野口ノ里ニ任シム僧トナリテ教信ト号シ妻  
子即從ノ菩提ヲ弔ヒシカ道路ニ於テ俄ニ病ニカ、リテ  
卒セラルト云是ヲ俗謠ニ作リテ野口判官ト云今按元ニ  
義經僧トナル丁偽也義經血氣ノ將也ト雖モ妻子從僕ヲ

失ヒナカラ一旦命ヲ惜ミテ僧トナルニ至ランヤ又天狗  
義經ヲ誘ヒテ去ル丁尤偽リ也然共暫ク俗談ニ依テ評セ  
バ彼ノ天狗義經ノ方人タルベクハ是ヨリ先梃原泰衡等  
ノ仇ヲ罰シ義經罪ナキトヲ賴朝ニ告サトシ運ヲ関キ家  
ヲ起スノ方便ヲモ為スベキニ其心ナキノミニ非ス自殺  
ノ暮ニ臨ンデ懃ニイサナヒ出シ名ヲ汚シ耻ヲノコサセ  
城中ニ死セスシテ道路ニ死セシム天狗カ神通イブカシ  
カラズヤ

龜井清水

龜井清水刈田郡越河村石ノ大佛ヨリ五町程北ノ街道

西ニアリ義經下向ノ時龜井六郎重清此水ヲ飲ケル故ニ  
名ツクルト云

鈴木重染

江刺郡片岡村醫王山重染寺ト云ル寺アリ昔鈴木三郎重  
家カ子重染ト云者紀州ヨリ父ノ跡ヲ尋子テ奥州ニ下リ  
後ニ僧トナリ小菴ヲ結ビ隱レ居レル其舊跡ナリ

鳥海柵

鳥海三郎宗任カ城址磐井郡東山郷鳥海村ニアリ本丸南  
北廿二間ホト東西二十間程ニ丸南北三十間東西廿五間  
ナリ前太平記ニ衣川柵ノ合戦ニ打負鳥海柵ニ隱ルト云ハ

此城ノ下ト見<sup>エ</sup>タリ衣川ヨリ東ニアタリ奥道四五十里ヲ  
隔ツ此所ヨリ厨川ノ柵マテ北方二日餘ノ行程也貞任衣  
川ヲ立退キ鳥海ニ隱レ夫ヨリ厨川ニ引退クト云片ハ羽  
州ノ鳥海ニ非ルコト分明ナリ

愚按スニ前太平記奥征伐ノ條ニ地理方角ノ不審ノ一  
多シ其書ヲ看ル人考テ可知也又或人鳥海ノ城地ノ不  
廣ヲ以テ此地ニハ非ルヘシト云予答之云貝原翁ノ諸  
州巡覽ニ古代ノ城地ノ不廣コトアルヲ云リ此城其類ナ  
ルニヤ

奥州總奉行

西

西

西

賴朝卿東征平均ノ後文治五年正月廿四日葛西三郎清重  
ニ御下文ヲ給ハル平泉郡内ニ於テ諸人ノ濫行ヲ停止シ  
罪科ヲ糾斷スベシト云按スルニ平泉ハ郡ニ非ス疑  
ラクハ卿ノ字ノ誤ナルヘシ  
文治六年三月十五日伊澤龙近將監家景陸奥國ノ留守職  
タルヘキノ旨ヲ定メラル彼國ニ任シ民ノ愁訴ヲ聞テ鎌  
倉ヘ可申達旨ヲ仰付ラル

愚按スニ賴朝公文治六年十月三日鎌倉發足アリテ上  
洛シ玉フ是奥入ノ翌年ナリキ此時葛西清重ハ供奉也  
又同月十五日ニ伊澤家景ハ奥州ノ留守職ヲ仰付ラル  
又東鑑ニ清重家景奥州ノ總奉行トモ云リ平泉ニ葛

西屋敷ノ址アリ三代ノ間此館ニ住居シテ平泉郷内ノ  
丁ヲ檢斷セシト云リ居城ハ牡鹿郡石巻日和山ト登米  
兩所ニアリ家景ノ居城ハ宮城郡岩切村高森館ニ多賀  
國府ト云ハ乃是ナリト云リ西家ノ末葉今東國太守ノ  
家臣ナリ

笈入柳

桃生郡和淵東南ニ昔源義經東國下向ノ時柳ノ枝ヲ笈ノ  
内ニ入テ来リ此地ニ植エ志願ヲ和淵ノ神ニ祈ル其奔枝  
根ヲ生スト云リ其地七八十町ノ廣也五六千株アリ然レニ  
享保年中數十株ヲ殘シ之ヲ伐テ萱野ト為ス

義經記

共

可成談ニ曾我物語義經記ハ拙キ物ナレド時代ヲイハバ  
太平記ナドヨリハ前ノ物ナリ室町家ノ代ニナリテ和文  
ノ躰モ一變セリ

愚按スニ義經記ハ近世出タル所ノ偽書トハ異ニノ信  
用スヘキト多シ誤モ又少カラズ年月日時ノ齟齬地理  
人名ノ謬誤等枚舉スルニ遑アラズ正史ニ參ヘ考テ是ヲ

辨スヘシ

義經記云如この形よりりていふ乃國と云んを其城の原はしは  
是ららけ志むる松島とす和名をくゝるをいひて音撰をよては



うかるとの地蔵堂わらう山に建ててハむろお羽取可ぬ小野町と  
中者の位ゆるむ世にむろの里も中野又小野の関寺よゆる時業平  
中将吾妻一むろたふひくま妹のゆねも中へみうたてそつてい  
中将のむろあひくあひの地蔵のいまへてさへくありて幸久くまね  
せくあひのころまろいふれく作れぬまい或人養子植ゆる松をゆね  
くけ書くハヤル一と中野のい中野あひのころまよりに松のむろ文に記して  
よまへひくあひ

粟原郡梨崎村ニ有郷説云  
愚按云ニ義経記ニ所載如此然共地里方角可疑下多シ  
悉ク信用シ難シ又姉齒松ハ栗原郡梨崎村ニ有郷説云  
用明帝ノ御時美婦ヲ京都ニ貢ス氣仙郡高田村武日長  
者カ女子ヲ京へ上セシニ此地ニテ病テ死セリ其墓ニ  
松ヲ植ケル又其妹容色アリテ京へ上リケルニ姉カ墓  
ニ詣テ、姉墓ノ松ナリト云シヨリ斯ク名ツケシヲ後  
ニ姉齒ノ松ト改メケル又姉齒橋モ能因ノ歌アリ詳ナル  
ヲハ觀迹聞老志ニ出

霧山

霧山ハ膽澤郡上衣川村ニアリ達谷窟ヨリ戌亥ノ方奥道

ニテ十二三里ヲ隔ツ山中也郷説ニ高丸悪路王等カ住シ  
窟ト云ルアリ溪深クシテ山高シ四方山ヲハナレテ切斷  
タルカ如シ巔平カニメ窟ハ中段ニアリ岩壁高クシテ窟  
中ヲ窺ヒ見ルト能ハズ郷人はヲ切山ト云或人曰今其窟  
ヲ尋ヌルニ大石崩レ重ナリテ窟ノカタキタルハ不見ト  
云巔ニ徑リ六尺程ニテ圓ク草ノ生ゼサル地アリト云リ  
愚按スルニ硫黄ノ氣ナトノ通イニ通セサル所ナリセシ所ナルニヤ

絶頂

同郡同村ニシテ絶頂ハ霧山ヲ隔ツ一里餘山勢高キ故  
ニ絶頂ト云是又高丸等カ居城ト云リ樹茂リテ三方川流

谷深西方山勢平カニシテ大半濕地ナリ此地要害ノヨキ  
ヲ以テ俗ニ善城トモ云リ

瓶破山

瓶破山ハ出羽ニアリ義經潛行ノ時北ノ方産セシ所山ノ  
ハ分上ニ四方ヘ大石ヲ立テ廻セシ所ナリ又山下ニ温泉  
アリ辨慶産湯ヲ求メントテ錫杖ヲ以テ巖ヲ衝キ法ヲ  
修シヌレバ忽チ温泉涌出セリト云今瀬見ノ温泉ト云リ  
病アル人浴之奥州五造郡ニ鳴子村アリ瓶破山テ出生  
ノ兒ヲ辨慶笈ノ中ニ隠シ来リタルカ此所ニテ啼タル故  
啼子村ト号セシヲ今ハ鳴子ト云リ又尿前ト云所有義經

北ノ方路傍ニ溺セシヨリ地名トセシト云

吉野山義經舊蹟

三十

和州吉野ニ義經ノ舊跡多シ吉水院ハ義經大物浦ヨリ来リ

此山ニ登リテ暫ク隠レ居タル所也今アル所ノ家乃義經

ノ止リタル時ノ家也ト云○花矢倉ト云ハ忠信カ防矢ヲ

射テ義經ヲ落シタル所也ト○蹴拔塔ハ義經此塔ノ内ニ

隠レ居テ逃レ下ノ谷へ入り西河へ落行シト云俗ニ義經

ノ蹙拔塔ト云○西河村義經此村へ落行シ時宿ノ主ニ給

ヒシ太刀今ニ有リ青江國次ニ尺六寸アリ和州巡覽

衣川柵

衣川柵ノ址ハ今中尊寺山下海道ノ衣川へ掛シ土橋ヨリ  
五六町ホト川上ニアリ琵琶柵ノ川向ニアタレリ櫻ノ古  
木アリ里俗聞斷櫻ト云傳フ柵ノ門前ヨリ並木ニ植タル  
木ノ残レル也ト云前太平記ニ衣川柵ハ貞任カ曾祖父安  
部忠頼六郡ヲ押領シテヨリ以來八十年餘此城ニ居住ス  
トイヘリ

愚按云ニ或説ニ衣川館ハ今高館ト云安倍頼時カ築ク

所ニシテ是ヲ衣川柵ト云文治年中民部少輔基成此館

ニ居リ其後義經モ此館ニ住スト云リ此説ノ如キハ今

ノ高館ヲ以テ貞任カ衣川柵ト為セリ此説誤也東鑑ニ

今ノ高館ノコヲ衣川館ト云ルニ惑ガ故ニ衣川館ト衣  
川柵トハ別ニ柵ハ貞任カ居館ニメ右ニ舉ルカ如シ  
又館ハ今ノ高館ニメ秀衡カ基成ヲ居ラシメ又義經ヲ  
モ別館柳ノ御所ニ居ラシメテ兩人此館上ニ居住ス然  
ルニ義經ハ文治五年閏四月晦日ニ此館ニテ自殺シ基  
成ハ別館ナレハ構ナク猶其後マテモ住シ同年八月廿  
一日泰衡カ平泉館炎上ノ後モ立去ラズ同月廿五日賴  
朝平泉ニ陳シテ千葉六郎太夫胤賴ヲ差向ラレケレバ  
父子四人降人ニ出タリキ又賴朝ノ安倍賴時カ衣川カ  
遺跡ヲ歷覽シ玉フハ九月廿七日ニノ郭土空殘テ秋草

鎖スト數十町礎石何ニカ在ル舊苔埋ムト百餘年ト云  
是ヲ以テ考ル氏ハ衣川館ノコニハ非ス衣川館ハ泰衡  
カ平泉館トハ其間隔リ又レハ火災ヲモノガレテ残リ  
タルコト分明ナリ豈衣川館ノコヲ如是秋草鎖スト云ヒ  
礎石何ニカ在ルト云舊苔埋ムト百餘年ト云ハシヤ是  
ヲ以テ柵ト館ノ別ナルコトヲ可知ナリ

清衡遺<sup>亮</sup>黄金千俊明<sup>世二</sup>

大納言俊明卿文六ノ佛ヲ造ラレケル由ヲ聞テ奥州ノ清  
衡簿ノ料ニ金ヲ多ク奉リケレ氏少シモ取ズノミナ返シ  
遣ハシケリ人其故ヲ問ケレバ清衡ハ王地ヲ多ク押領ノ

只今ニモ謀及ヲオコスヘキ者ナリ其時ハ追討使ヲ遣ハ  
ス丁ヲ定メ申ヘキ身ナリ是ニ依テ此ヲ取ラヌトソ宜ヒケル  
大東世語ニ曰源亞相俊明嘗造佛像奧藤清衡奧押領使鎮  
守府將軍  
使遣黃金託言聊獻塑金之用亞相不受語入曰清衡負固東  
奧裔恐有不軌朝廷若遣追討使身亦將與其議

忠通公書額

世三

同書曰法性藤公法性寺太政大臣  
忠通知足院忠實之子善書有乞寺榜者率書與  
之既而聞奧基衡所捨寺榜怒遣舍人於奧取還基衡豪悍恃  
勢欲不肯還其妻諫乃還之使者勇而有計慮其後悔取輒破  
齋歸時人謂不減睨柱之氣

大門地藏

北ノ大門附世四

大門地藏磐井郡金澤村ニアリ秀衡ノ建立ナリ俗大門地  
藏權現ト云三月廿四日祭也堂中地藏及多門廣目ノ二天  
水月觀音ヲ安置ス共ニ運慶ノ作ナリ二天ハモト門ニ在  
門廢壞ノ後ニ堂中ニ安置ス其門址今ニ王原ト云此地ニ  
昔秀衡吾居館ノ大門ヲ立テ威ヲ振ヘリト云平泉館ヨリ  
奧踞二十餘里ヲ距ツ  
北ノ大門膽澤郡下居ト云所ニアリ秀衡カ平泉館ヨリ奧  
道北餘里壯ナリ昔往來ノ人此所ニテ馬輿ヨリ下リテ通  
リケレハ世俗下所ト云ケルヲ後世誤リテオリ居ト云リ

南ノ大門ハ金澤北ノ大門ハ此所ニ在リト云傳ヘリ  
舞草村ハ磐井郡東山ニ在リ延喜式ニハ舞草ニ作レリ平  
泉ニ不遠昔ノ鍛冶住居ノ址觀音堂近キ所ニ在リ郷説ニ  
往昔頼義義家西將軍賊徒征伐ノ時都ヨリ鍛冶ヲ召下シ  
此地ニ居ラシメ太刀ヲ造ラシムルト云其子孫秀衡ノ時  
マテ此地ニ住ケルト云リ文壽寶壽舞種諷誦森房等舞草  
平泉ニ住居スト云詳ナル丁ハ鍛冶傳ヲ考テ可知  
平泉大阿彌陀堂ノ燭臺ニ脚舞草太郎森房造之奉納ス今  
ニ相傳フ今東奥太守公ニ森房カ作ノ長刀アリ亀井六郎

重清カ持慶ナリ此事末ニ載ス

### 基成

義經記ニ云民部権少輔基成ト云人アリ平治ノ合戦ニ討  
レ五ヒシ悪右衛門督信頼ノ兄ニテオハシマス謀叛ノ者  
ノ一門ナレバトテ東國ニ下ラレタリケルヲ古入道秀衡  
情ヲカケ玉ヘリ其上秀衡カ基成ノ女ニ具足シテ子共數  
多アリ嫡子次男泰衡三男泉三郎忠致コレヲ三人ガ祖父  
ナリケレバ重クシ奉リ少輔ノ御領トソ申ケル云云  
愚按スニ基成ノ女子ノ腹ニハ泉冠者泰衡泉三郎忠衡  
二人ニ忠致トハ忠衡ヲ誤レリ秀衡ノ子ニ忠致ト云者

ナシ又嫡子次男泰衡ト云ハ泰衡ハ次男ナレ凡嫡子ニ  
立タル故ニ斯云ルニヤ然共是等三人ガ祖父トアルハ  
嫡子トハ西木戸太郎國衡ヲサス成ヘシ國衡ハ泰衡トハ  
別腹ノ兄也是佐々木秀義カ姨母ノ腹ナルニヤ一説ニハ  
庶兄ナリト云義經記ノ書謬誤多シ正史ニ參ヘ看ヘシ  
按ニ東鑑卷一十一丁ニ秀衡妻ハ  
近江國ノ住人佐々木秀義姨母ニ云  
又按スニ平治物語卷ニ云信賴卿ノ舍兄兵部權大夫基  
家民部權少輔基通舍弟尾張少將信俊子息新侍從信親  
之民部權少輔基通ハ陸奥ヘ流サレケル云  
再按スニ基成ノ平治物語ニハ不見東鑑義經等ニ出

タリ平治物語ニ所謂基通民部權少輔ト云陸奥國ヘ遠  
流ト云ルハ基通後ニ基成ト改ケルニヤ

骨寺 ホシテラ 七七

骨寺ハ清衡中尊寺經藏ニ寄附セシ所ノ地也今磐井郡五  
串村ノ内本寺ノ地ノ下ト云リ東鑑ニ古津天良ト訓セ  
シハ誤ナルヘシ何レノ世ニ何ノ骨ヲ座ミタル寺アリテ  
斯ク名付ケルニヤ今ハ寺ナシ又何レノ時ヨリカ骨ノ字  
ヲ本ノ字トナシケン中尊寺ニ傳フル古文書ヲ以テ考フ  
レハ百一代後小松帝ノ至德年中マデハ骨寺ト書リ此地  
ニ昔ヨリ山王ノ宮アリ寺ノ下ハ傳ヘ知ル者ナシ社司ハ

其所ノ俗人也シガ近年ハ中尊寺ヨリ司之因テ思フニ氣仙  
郡猪川村龍福山長國寺今ハ長谷ト書ス昔ハ長國ト書リハ田村麻呂ノ創  
立ニノ大像ノ觀音アリ龍福ト云ル鬼ヲ誅伐シ其首ヲ塵  
テ觀音ヲ其上ニ安置セリト古來郷俗云傳ヘタリ然ルニ  
寶永ノ初年堂再興ノ頃果シテ堂下ノ地中ヨリ髑髏ノ朽  
タルト大ナル牙齒喰合ニ鬼面ノ紋アルヲ三十餘枚一尺  
餘ノ小刀トヲ掘出セリ小刀ハ俗ニ所謂トメヲ刺タル  
ナルベシ髑髏ハ朽テ粉トナリ形ノ見ルヘキナシ牙齒小  
刀今ニ相傳フ磐井郡モ昔夷賊ノ徘徊セシ地ナレバ骨寺  
ト云ルモ此類ナランカ

加羅樂

共

東鑑ニ秀衡ノ常ノ居所ヲ加羅樂ト云加羅樂ノ義未詳愚  
按スニ古ハ物ノ名モ易ラカニ稱セシナレハ加羅樹ヲ用テ  
造営シテ平日ヲ樂ミ居ル家ト謂ル意ニテ斯ク名ツケシ  
ニヤ清衡ノ時日本ノ諸大寺ヨリ震旦ノ天台山ニ至ル迄  
寺コトニ千僧ヲ供養スルトアル程ナレハ中華ノ渡海モ  
自由ニノ異國ノ物モ求メ易カルヘシ又里俗加羅ノ御所  
ト云ヒ加羅ノ御所トモ云フ御所トハ貴人ノ居館ヲ稱スルニ  
又伽羅トハ日本ニテ外國ヲ呼ブノ名ナリ昔意富伽羅國  
王ノ子都怒我阿羅斯等海ニ浮ンデ日本國ニ入テ崇神天



皇ニ仕フ此事古事記ニ詳也外國ノ人始テ我國ニ来ル者ハ  
都怒我阿羅斯等ナリ則意富加羅國ノ王ノ子也然リシヨリ  
此来外國ヲ以テカラト稱ス獨中華ヲカラト稱スルノミニ  
アラズト松下見林ノ説具原ノ二字脱セシヤシヲ好古ノ漢事始ニ詳ニ載ス又伽  
羅ヲキヤラト讀ムコトハ泊如子ノ谷響集ニ伽羅ハ梵語ニ  
黒ト翻ス黒沈香ノ丁也今ハ奇南香ト名ツク日本ニ沉香  
ノ上品ヲ伽羅ト云昔蠻國ノ商人天竺ノ語ヲ傳ヘテ云習  
ハシタルコトナラン伽羅樹ト云モ同事ナリト云リ此説ナ  
レハ伽羅樹等ヲ錢メ造管セシ故カ又黒漆ヲ用テ塗タルカ  
識者ニ問テ明ラムヘシ

輝井太郎輝一ニ照氏書ス卅七

義經記ニ輝井太郎高春長崎太郎同次郎等カ三万餘騎ヲ  
引率シ泰衡カ下知トメ衣川館ヲ圍ミ義經ヲ攻シコトヲ載ス  
輝井カコト東鑑ニハ不見ト雖モ其舊跡所々ニ在リ伊澤  
郡白鳥村ニ輝井カ居館ノ跡アリ同衣川村ニ照井カ陳場  
ノ址アリ栗原郡北方佐沼城ハ照井カ居城ト云傳フ  
玉造郡下野目村ニ照井カ城アリ柴田郡沼邊村ニ菰神  
山ト云道ニサシ出タル岩山アリ昔ヨリ此山下往還ノ街  
道ナリシカ綱村公其岩ノサシ出テ危津ヲ見玉ヒテ道ヲ  
廻シ今ハ遙方ヲ通ル也小川土橋アリ照井橋ナイフ

頼朝公奥入ノ時照井此橋ニテ戦死セリト云此橋昔ヨリ  
山下ニ在リシカ道ヲ廻セシ代遙川ノ下流ニカケテ往来ス  
菴上山ノ西北ニ照井カ右墳アリ其屍ヲ埋メタル所ナリ  
又橋ノ北田ノ中ニ小池アリ首洗水ト云照井カ家臣至人  
ノ首ヲ泥中ニカクセシ所ニ磐井郡村落田畠ニ用ル水  
ヲ引ク所ノ溝渠新古ヲ不分村民呼テ照井溝ト云奥地ノ  
方言ニ溝ヲ世幾ト云相傳テ本郡ノ溝ヲ昔照井カ司ル處  
ナリト此故ニ今ニ至テ其遺風ヲ傳フ事然リ云々此橋  
栗原郡一迫庄長崎村ニ小坂本館因テ秀衡ノ家臣長崎四  
郎カ城址也

命愚按云ニ照井太郎一説ニ高直ト云鎌倉實記ニ照井

遠衡ト云

師綱檢註

白河院ノ御時師綱ト云人アリケリサセル才幹ハナカリ  
ケレ氏偏ニ奉公ヲ先トシテ私ヲ顧ズ忠臣ニテオシケレハ  
御傍近ク召仕ハレケリ陸奥守ニ任ジテ彼國ニ下リテ檢  
註ヲ行ヒケルニ信夫郡司季春ト云者是ヲ妨ケテ國司  
宣命ヲ帶シテ押ヘテ遂ントスル程ニ季春防キ止メシ為ニ  
試マニ兵ヲ向ル間合戦ニ及ビテ國司方ニ人數多討レケリ  
國司方大ニ怒テ事ノ由ヲ在國司基衡ニ觸ケリ此下威ニ

コソセサセタリケレ國司ハ猛クコレ程ニ戦フヘシトハ  
思ハザリケレバ基衡ヲワギテ季衡ヲ呼テ如何スベキト  
云合セケルニ至命ニヨリテ宣旨ヲ顧ミズ一矢ハ射候又  
此上ニハイカニモ違勅ノ罪不可道早ク季衡カ頭ヲ切テ  
國司ヲ宥メ玉ヘト申ケレハ基衡為方ナク國司ヘ申ケル公  
例ナキ檢註ヲ行フニワキテ季春事ノ様ヲ申述ル計ナリ  
カク程ノ狼藉出来ルト申テモ餘リアリ殊ニ恐思ヒ奉ル  
基衡嘗テ存セス早ク檢使ヲ賜ハリテ季春カ首ヲ切テ奉ル  
ヘキ旨申ケルサレ凡季春代々相傳ノ後見乳母子ナレハ  
命ヲ失フトヲ傷マシク覺ヘケレハ妻女ヲ出タセ能キ

馬ヲ先トシテ多ノ金就鳥羽絹布其外賫物ヲ持セ基衡ハ知  
ラ又由ニテ季衡カ命ヲ乞請ケサセンガ為ニ國司ノ所ヘ  
遣ハシケリ妻女目代ヲ語ラヒテ季衡カ去ガタク不便成  
ヨシヲ詞ヲ盡メ乞請ケケリ國司大ニ腹立テ云季春國民  
ノ身トメ公家ニ替キ宰史ヲ侮レリ其科既ニ謀叛ニ當ル  
賫ヲ奉レバトテ宥メ免サント君ノ聞シ召サレン其怖レ  
甚タシ此事更ニ不可申トソ怒ラレケル基衡力及ズ泣々  
季春並ニ子息舍弟等五人ノ頸ヲ切テケリサテコソ國司  
シツマリ玉ヒケレ國ノ者共申ケルハ季春ガ命ヲ助ケン  
為ニ國司ニ贈ル所ノ賫物一万兩ノ金ヲ先トシテ當國一

任ノ土貢ニモ勝レタリ是ヲ見入ズ女ニモ語ラハレスノ  
遂ニタメシヲ斷玉ヒケル國司ノ憲法タトヘテ取ニ物十  
シトソ譽ケル本朝語園ニ  
寢覚記ヲ引

本文ニ季衡ヲ殺セトシテハナシ  
季春皇子息舍弟トアレバ子息  
舍弟ハ乃チ季春ノ子弟ナラシ基  
衡ノ子息舍弟ハ非サルヘシ基衡  
七身ノ子弟ノ首ヲ勿ルホトノ事ニ  
至ラハオクト國司ノ憲ヲヒレシヤ  
又遂ニタメシヲ斷玉ヒケルハ  
例ヲ立タセケルナラシカ  
前ニ例ナキ檢注ヲ行フニツキテナリ

愚按元ニ基衡ノ系圖ヲ考ルニ樋元五郎季衡ハ基衡ノ  
弟泉十郎清綱ノ二男ナリ文治五年ノ秋賴朝卿泰衡誅  
戮ノ後マテ存命シテ九月十五日ニ兄樋元太郎俊衡入  
道ト共ニ子息等ヲ召具シ厨川ニ來テ降人ニ出タリ是  
基衡カ死セシ保元二年丁丑ヨリ三十三ヶ年後秀衡ノ  
死後ヨリ三ヶ年後ナリ然レハ本文ニ所謂基衡在世ノ  
一ニ季衡ヲ殺セシトハ誤也又本文ニ基衡ノ子息舍弟

等五人ノ首ヲ斬ト云フ是又系譜ノ説ニ違ヘリ基衡兄  
弟三人也兄ヲ宗清ト云フ弟ヲ清綱ト云フ子息ハ秀衡一人  
ナリ季衡カ子一人經衡ト云フ秀衡ヲ除キ外皆俊衡季衡  
ト同ク賴朝ヘ降人ニ出タリ又本文ニ所謂季春ト云フ者  
基衡秀衡ノ家臣ニ未考金商人三條吉次ヲ季春ト云ル  
説アリ義經記ニハ信高ト云フ太平記劔卷ニ五條吉次季  
春ト云フ近世ノ義經勲功記鎌倉實記ニハ末春ト云リ然  
共基衡カ乳母子ニハ非ズ別ニ其頃季春ト云ル者有シ  
ニヤイブカシ疑ラクハ本文ノ説傳聞ノ誤ナルニヤ尚  
識者ニ問テ當審之吉次カフ本書  
卷之三ニ載之

任ノ土貢ニモ勝レタリ是ヲ見入ズ女ニモ語ラハレスノ  
遂ニタメシヲ断玉ヒケル國司ノ憲法タトヘテ取ニ物十  
シトツ響ケル本朝語園ニ  
寢覚記ヲ引

愚按元ニ基衡ノ系圖ヲ考ルニ樋元五郎季衡ハ基衡ノ  
弟泉十郎清綱ノ二男ナリ文治五年ノ秋頼朝卿泰衡誅  
戮ノ後マテ存命シテ九月十五日ニ兄樋元太郎俊衡入  
道ト共ニ子息等ヲ召具シ厨川ニ来テ降人ニ出タリ是  
基衡カ死セシ保元二年丁丑ヨリ三十三ヶ年後秀衡ノ  
死後ヨリ三ヶ年後ナリ然レハ本文ニ所謂基衡在世ノ  
中ニ季衡ヲ殺セシトハ誤也又本文ニ基衡ノ子息舍弟

等五人ノ首ヲ斬ト云一是又系譜ノ説ニ違ヘリ基衡兄  
弟三人也兄ヲ宗清ト云弟ヲ清綱ト云子息ハ秀衡一人  
ナリ季衡カ子一人經衡ト云秀衡ヲ除キ外皆俊衡季衡  
ト同ク頼朝ヘ降人ニ出タリ又本文ニ所謂季春ト云者  
基衡秀衡ノ家臣ニ未考金商人三條吉次ヲ季春ト云ル  
説アリ義經記ニハ信高ト云太平記劔卷ニ五條吉次季  
春ト云近世ノ義經勲功記鎌倉實記ニハ末春ト云リ然  
共基衡カ乳母子ニハ非ズ別ニ其頃季春ト云ル者有シ  
ニヤイブカシ疑ラクハ本文ノ説傳聞ノ誤ナルニヤ尚  
識者ニ問テ當審之吉次カ丁本書  
卷之三ニ載之

猫間淵

三

平泉高館ノ東南ニ昔ノ猫間ガ淵ノ跡アリ今ハ田畑ト為ス  
此淵ヲ猫間ト云フ由未詳ナラス按ズニ京千本釋迦堂ハ  
秀衡ノ建立ニノ猫間中納言光隆卿ノ家司岸高千本宅ヲ  
捨テ寺ト為スト云此淵ヲ猫間ト云フ此等ニ付テ故アル  
トニヤ又俗説ニ猫間扇ニ似タル石ノ中島ニ在シ故ニ名  
付ルト云又扇ノ前ト云女房此淵ニ身ヲ投シ故名付ル凡  
云義經滅亡ノ時出タルト云蛇ハ此女ノ変ジタル也ト云  
トアレ凡信ズルニ不足俗間ニ傳フル清悦物語ニ文治四  
年閏四月廿八日ニ泰衡ガ下知トシテ長崎四郎等大将ニテ

軍兵ヲ率シ義經ヲ討ント高館ニ押ヨセケル時北上川ニ  
面洪水ニテ逆浪岸ヲウケ長廿丈計ノ大蛇ニ足顯レ出水  
面ニ浮テ長崎ヲ脊上ニノセテ水ニ入彼ヲ溺死セシムル  
ト云リ又鎌倉實記ニモ蛇ノ出タルトヲ載テ高館没落ノ  
一條ハ雜記小説ヨリ取トアレバ彼清悦物語ノ如キ書ニ  
據テ奇怪ノ妄説ヲ著スニヤ  
中尊寺經藏堂ニ蛇ノ齒ト云ル者アリ猫間淵ヨリ出タル  
蛇ノ齒ナリト云是附會ノ説也然ルニ其形ハ蛇ノ齒ト云  
ヘキ物也又宮城郡七北田村龍門山洞雲寺ニ蛇ノ齒アリ  
平泉ノ齒ニ同シ其寺ノ縁起アリ昔巴蛇ナド、云者アリ

其齒ナルニヤ或人曰蛇ノ齒ト云ル者右ノ外ニモ所々ニ  
アリ大小ハ有トイヘ凡其形ハ異ナルト無シ其齒ノ  
北加美川長前平ニ鎮守府ニマシケル  
前太平記ニ云天喜五年春頼義將軍ハ鎮守府ニマシケル  
再ビ朝敵追討ノ綸言ヲ蒙リ六月五日鎮守府ヲ立テ衣川一  
發向アル頼時斯ト聞テ弟良昭ニ軍兵ヲ相副ヘ同七日ニ  
途中マデ出向ヒ未二三里モ打過ザルニ將軍ノ勢ニ行逢  
ヌ此時ノ合戦ニ官軍渴ヲ苦ミケレバ頼義將軍自ラ弓弮  
ヲ以テ岸ヲ穿テ五ヘハ澧水涌出セリ此水流テ加美川ニ  
落入タリケル故ニ此處ヲ北加美川ト名付タリ朝敵誅伏

ノ後爰ニ新通寶寺ヲ建立シテ義家髮中ノ觀音ヲ安置ス  
此像ハ河内ノ國通寶寺ノ觀音ヲ摸シ鑄テ義家髮中ニ被  
リシ佛ナリ

愚按云ニ田村將軍達谷窟ノ寄文ニ東限北上川トアリ  
是延曆廿年ノ事ニノ天喜五十七年以前ニノ前太平記  
ニ所謂加美川ハ衣川ト鎮守府ノ間ニアリト云バ伊澤  
郡ノ中ニアタレリ衣川柵ヨリ鎮守府ニ至ル今其程ヲ  
計ルニ東北方相隔ゾ奥道三十餘里今此間ニ加美川ノ  
舊址ナシ田村ノ既ニ濫觸南部ニ在ル處ノ今ノ北上川  
ノヨリ謂ヘバ前太平記ノ說疑ラクハ記者ノ誤アルヘシ

北上川ノ源ハ今ノ南部領岩手郡ニアリ厨川柵ヲ奥路  
百里餘奥ナリ此地ニ北上山通寶寺ト云觀音堂アリ俗  
御堂觀音ト云堂ノ傍ニ弓弮池ト号スルアリ方一丈餘  
清水湧出ス是乃北上川ノ源ナリ是ヲ賴義ノ時ノ湧出  
ノ水也ト云釜アリ義家ノ飯ヲ炊キタル釜也ト云前太平記ニ謂ヘル所ト  
此地トヲ考合スルニ此地前太平記ノ地ヨリ行程三四  
日奥ニアタレリ是又不能無疑暫書之以俟後考爾

義經之妻

四三

東鑑ニ元曆元年九月十四日河越太郎重賴カ息女上洛ス  
源廷尉義經ニ嫁センカ為ナリ

盛衰記四十四云元曆二年五月平大納言時忠卿ノ息女ヲ  
義經迎取又本妻ハ河越太郎重賴カ女モアリケレ共是ハ  
別ノ方ヲシツラヒテ居タリト云リ

同書四十六ニ義經都ヲ落テ金峯ニ登テ金王法橋カ坊ニ  
テ具シタリシ白拍子二人ニ舞セテ二三月遊ビ戯レ此ヨリ  
白拍子ヲ京一歸シ送ル金王法橋ニツレ訛付テ年来ノ妻ノ局  
河越太郎カ娘バカリヲ相具シテ下リニケリ陸奥國權館秀  
衡入道カ許ニ尋ツキタリケレバ造作ノ居侍リケルト云リ  
義經記ニ云北ノ方ハ久我大臣殿ノ姫君九ツニテ父大臣殿  
ニ後レ十三ニテ母北ノ方ニ後レ五ヒ又其乳母夫ノ十郎



權頭ヨリ外ニ憑ム方マシマサス一條今出川ノ久我殿ノ  
古御所ニオハシマスヲ具シテ奥州ニ下リケル義經勲功記ニ久我  
内大臣雅道公ノ御女ヲツレ  
立奥州ヘ下ラレタリト云々

盛衰記秀衡之事 四十四

盛衰記卷廿七云治承五年四月廿八日賴朝ヲ可追討イ伐由院  
ノ廳ノ御下文ヲ成シテ陸奥國ノ任人藤原秀衡カ許ヘ被  
下遣ケリ其状云御下文今略之秀衡ト云ハ下野國ノ任人俵藤太  
秀卿カ末葉曰理權太夫經清カ曾孫權太郎御館清衡カ孫  
ナリ彼秀衡御下文ヲ給タレ凡兵衛佐ニハ草木モ靡キテ  
タヤスク難頑カリケレハ無由トテサテヤミヌ

愚按云ニ曰理ハ陸奥ノ郡名延喜式ニ且理ニ作リ順和  
名後篇ニ曰理ニ作ル今ハ且理ト書ス

同卷曰養和元年七月廿五日除日被行ケリ陸奥國任人藤  
原秀衡征將軍ニ被補ケル上當國ノ主一本守ニ任ス越  
後國ノ任人城太郎資永越後守ニ任ス秀衡ハ賴朝追討ノ  
為資永ハ義仲追伐ノ為也ト各聞書ノ註文ニ仔細被載リ  
愚按云ニ秀衡ハ鎮守府將軍ニシテ征夷將軍ニハ非ス  
征將軍トハ征夷將軍ノトナルニヤ

同書卷三十三曰壽永二年八月賴朝ニ征夷將軍ノ院宣ヲ  
下サル御使左史生中原康定右史生中原景家コレヲ賜テ

九月四日關東ニ下著ス云云賴朝康定ニ向テ仰ケルハ秀  
衡ヲ陸奥守ニナサレ資職ヲ越後守ニナサレ忠義ヲ常陸  
守ニナサル、間賴朝カ命ニ不隨本意ナキ丁ニ侍リ早ク  
彼輩ヲ可誅由院宣ヲ被下トコソ被申侍ルト云云  
愚按スニ平家物語卷八ニモ此事ヲ載タリ九月四日ヲ  
十月四日ニ作ル資職カ丁ハ不載

同書卷四十六ニ義經奥州ニ下リテ最期ノ丁ヲ載タリ  
同卷曰昔將門カ合戦ノ時御方シタリシ依藤太秀卿カ末  
葉ニ陸奥出羽兩國ノ地頭ニテ權太夫常清其一男ニ權太  
郎御館清衡其男ニ御館元衡其男ニ御館秀衡其男ニ安衡

是ナリ

愚按スニ常ノ字經ニ作リ元字作基安ノ字泰ニ作ルヘシ  
皆傳寫ノ誤ナリ

百鍊抄云養和元年八月十五日以藤原秀衡任陸奥守以平  
助職任越後守爲追討賴朝也

辨慶龜井之長刀 四十五

東奥太守家辨慶龜井カ長刀有リ

一國重 昔者武藏坊辨慶所持我伊達伯世々傳爲器也

一森房 昔者龜井六節重清所持我伊達伯世々傳爲器也

國重ハ朱ニテ書シ森房ハ象眼銘ナリ

義經學劍術並千人斬 四十六

俗説辨ニ云源義經天狗ニ劍術ヲ學ビ或ハ六韜ヲ讀テ輕捷ノ術ヲ得タル説附五條橋ニテ千人斬ノ説俗説ニ源義經鞍馬ニアリケル頃鞍馬ノ奥ニ僧正カ谷ト云所アリ僧正ト云天狗ノ栖ナル故ニ名付リ義經夜々此所ニ行テ天狗ニ劍術ヲ學ビ輕捷ヲ得タリト云一説ニハ洛陽ノ北白川ニ鬼一法眼ト云陰陽師六韜ヲ納メ置ルヲ義經傳聞テ望ムト雖見セザル故ニ潛ニ鬼一ガ女ニ通ジ件ノ書ヲ盜ミ出シ讀覺エ忽チ輕捷ヲ得一丈ノ堀八尺ノ築地ヲ飛越ケルト云又一説ニ義經亡父義朝ノ追善通

夜々五條橋ニ出テ往來ノ者ヲ千人切テ手向タリト云今按スニ鞍馬僧正ガ谷僧正ト云天狗ノ住ル故ノ名ニ非ズ真言傳ニ鞍馬ノ僧正カ谷稻荷山ノ僧正カ峯ハ壹演僧正慈濟ノ行ヒ玉ヒケル跡ト記セリ又義經天狗ニ劍術ヲ學ビタルト東鑑盛衰記義經記ニモ見エズ疑ラクハ義經世然ラズハ鞍馬ニアルウチ一度平家ヲ亡シテ父ノ仇ヲ復セント憤氣高慢胸中ニ滿タルヲ天狗ニ劍術ヲ學ビタリト形容ノ云ルニヤ又義經ノ輕捷ハ天狗ニ學ビ或ハ六韜ヲ讀ル故ト傳フレ氏生レツキ成ヘシ若シ兵道ニ達セシ者

輕捷ノ術ヲ得バ孫吳ハ天ヲモ翔ルヘシ況ヤ張良孔明ガ  
輩ヲヤ今世ニ流行スル蜘蛛舞ナト云者ハ天狗ニ不學兵術  
ノ名サヘ知ラザレ凡身ノ輕キトハ義經ニモ越ツベシ思フニ  
俗間ニ義經ヲ稱スルトテ將ノ器アルヲハ知ラデ一人ニ  
敵スル匹夫ノ勇ニ唱ヘナセルニヤ項藉カ所謂劔ハ一人  
ノ敵不足學万人敵トアルゾ義經ノ本意ナルベキ又義經  
兵書ヲ見シト望ム凡叶ハガル故謀ノ為潛ニ鬼一カ女  
子ニ通シテ件ノ書ヲ得タリト云ハ左モアルヘシ會津風  
土記ニモ義經鬼一カ所藏兵書ヲ携ヘテ奥州平泉ニ赴ク  
ニ鬼一カ女皆鶴其跡ヲ慕ヒ會津藤倉ニ至ル女義經ト云

土人ニ問シニ土人答テ義經此所ヲ通ラレシハ五日以前ニ  
跡ヲ追及ビ難カルベシト云ケレバ皆鶴悲ニ不堪扱ハ  
再會叶ヒ難シトテ難波池ニ身ヲ投テ死セリ義經其邊ニ  
在シガ此事ヲ聞立歸リテ悲歎シ厥ヲ歛メ墓ヲ築カシム  
後人難波寺ヲ立ツ鬼一ガ兵書今ノコレリト見エタリ又  
義經亡父ノ追善ニ往來ノ者ヲ千人斬ト云ルハ是ハイカ成  
リツヤ若シ清盛カ家臣ノミヲ擇ビテ切ルトナラバ理凡  
云ベキニ夜中ナレハ其分チモ定カナルマジ然ル時ハ何ノ  
罪モナキ者ヲ千人切殺サバ追善ニハアラズ追惡成ベシ  
思フニ是モ武夫ハ人ヲ斬レバヨシト心得義經ノ武勇ヲ稱

セントテ跡形モナキ丁ヲ安作シ却テ其人ヲ罪スルノミ

僧正ガ谷八四七

羅山翁神社考云鞍馬山與貴布祢之間有岩谷名曰僧正谷

或云不動明王示現之地也世傳源牛弱初名舍那王丸遁平治之亂入鞍

馬寺一日到僧正谷逢異人山一云伏異人教牛弱以劍術且盟曰

我為舍那王護神其後時々與異人遇干僧正谷善習其刺擊

之法牛弱素好輕捷至此益精及十五歲征奥州壽永元曆之

際與平氏合戰其功居多文治之始再遊鞍馬山不復得見異

人牛弱即源廷尉義經也

按スルニ僧正カ谷ト号スルハ一演僧正ノ修行セシ谷ナル故ニ

名ツク天狗僧正坊カ佐ル故ニ名付タルニ非ス前條ニ詳ニ

鞍馬天狗僧正像并源牛弱像 四十八

公方家獨ノ山僧ヲ夢ミ玉フ山僧ノ云我ハ是鞍馬僧正也

願ハクハ公狩野元信ヲノ吾像ヲ圖シテ以テ寺中ニ安置

セシムベシ公驚キ覺テ元信ニ告ク元信モ又同シ夢ヲ見

然共實ニ其形ヲ不知世ニ又圖像ナシ茫然トシ紙上ニ臨テ

手ヲ下スヲ能ハズ忽チ蜘蛛アリ絲ヲ紙面ニ曳テ行ク其

跡ニ從テコレヲ見レバ彷彿トシ圖畫成ル中ハ僧正坊左

ハ役行者右ハ源牛弱其繪方六尺餘ナリ元信ガ家ハ其門

狭少ニシテ是ヲ出シ難キ故ニ其簷ヲ破リテ出ス當世ノ諺

二曰圖既ニ成テ屋ヲ破ルト云リ圖今鞍馬寺ノ堂ノ西ニ  
アリ本朝語園阿闍梨辨慶守本尊四九  
辨慶カ守本尊不動ノ像松嶋ノ中福浦島ニアリ長四尺三寸智  
證大師ノ作也福浦嶋ハ御島ノ東海上十餘町ニアリ嶋上  
名跡多シ

慈覺大師作佛五十  
達谷窟ハ延曆七年田村麻呂ノ創立ニシテ多門天ノ像百八  
躰慈覺ノ作ニシテ昔ヨリ安置ス今残レル所三十餘躰在  
内一躰並夾侍吉祥天女善尼師童子共ニ秘佛也元亨釋書

圓仁ノ傳ヲ考ルニ圓仁ハ延曆十三年人皇五十代桓武下  
天皇ノ年号ナリ  
野國都賀郡ニ生レ九歳ノ時同郡大慈寺廣知其母ニ請ヒ  
得テ弟子トナシ十五歳ノ時廣知叡山ニ連立行テ最澄傳教  
大ノ弟子トス承和五年五十四代  
仁明帝四十五歳ノ時入唐ス唐  
ニ留ル一十年ニメ同十四年ニ歸朝ス貞觀六年五十六代  
清和帝  
七十一歳ニメ遷化ス同八年慈覺大師ト謚スト云リ田村  
麻呂達谷村精舎ノ建立ハ延曆廿年ニシテ此時圓仁僅ニ  
八歳ナリ然レハ百八躰ノ像ヲ作りシハ田村麻呂精舎造  
立ノ後ニシテ圓仁成長ノ時ノ一ナルニヤ又中尊寺ニ慈  
覺ノ作ト云ル佛像今傳フル所十餘躰モアルベシ此所

ニモ不限世間ニ惠心傳教弘法慈覺此外名ノ著シキ僧ノ  
作レルト云傳ヘタル佛像所トナキコト無キヅイブカシキ  
此等ノ僧何レモ佛像ヲ作レルコトヲ業トシテ世ヲ渡レル  
人々ニモ非ズ其作ト云ル中ニハ必佛工ノ其作ヲ摸シテ  
作り又他作ニ名ヲ托スルモ多カルベシ予青年ノ頃京都  
ニ游學ノ留寓ノ中所々ニ古佛ヲ開帳シ又ハ近國遠邦ヨリ  
佛像ヲ將來テ京ニ於テ開帳スルヲ看ルニ傳教弘法慈覺  
智證ナドノ一刀三禮ノ作ト云ル者開帳ゴトニ出サレハ  
ナシ是所謂方便ノ説ヲ楯ニ取テ世ノ愚昧ノ者ヲ惑ハシ  
錢財ヲ貪ル賣僧<sup>マイス</sup>奸人ノ所為ニノ具眼ノ人信セサル所也

金十郎城

五十一

磐井郡流庄上油田村ノ城秀衡カ家臣金十郎カ居城ノ址  
ト云頼朝奥入ノ時此人三澤安藤四郎等ニ討レタルト東  
鑑ニ出タリ蓋此人金爲時カ子孫親族ノ中ナルヘシ

鬼死骸村

五十二 以下並書キテシ

一關隣村ニ鬼死骸村アリ昔鬼ヲ殺シタル所也ト云其埋メ  
タル所ノ印ナリトテ石アリ俗ニ鬼ヲ切ケレハ迫ノ内鬼  
首村ヘ飛行ケルヨリ此所ノ名トスト鬼首村マテハ鬼死  
骸ヨリ二日路ホトモ有ヘシ俗ノ虚談ヲ傳フルナルヘシ  
此説何レノ世何人ノ殺シタルニヤ俗田村將軍殺シタリ

北云... 鬼首村... 五十三...

前太平記ニ鬼切部ト云所アリ鬼首村ノ事ナルヘシ

愚按スニ切ノ字ヲ誤リテ切ノ字ニ書ルナルヘシ鬼首ハ

首ノ字ナリ委シキ丁ハ此末四ノ卷ニ記セリ見テ知ル

ヘキ也

... 山州名跡志東山大谷寺智恩院ノ勢至堂ノ條下ニ云勢至

山州名跡志

東山大谷寺智恩院ノ勢至堂ノ條下ニ云勢至

菩薩作安阿弥此所ニ法然上人ノ像ヲ安スヒミ滿譽和尚ノ代

公命ニ依テ當山伽藍今ノ如ク造営有リ然ノ上人ノ像ヲ

以テ本堂ニ移ス此所ニハ勢至菩薩ヲ安置セント欲セリ

是即上人ハ彼ノ薩埵ノ化現ナル謂ナリ然リト雖凡心ニ

叶フ像ナクシテ猶豫ス或時勢至ノ像ヲ持来テウラント

云者アリ即和上ニ是ヲ告ル招テ是ヲ見ルニ古作ニシテ

相好圓滿ス和上感悅頗也其直ヲ問ニ為来夫ヲ尋ヌルニ

更ニ行方ヲ知ラス復再ヒ来ル丁ナシ見聞ノ輩和尚ノ法

徳ト稱シ殆奇異ヲナス今ノ本尊是也其後傳聞陸奥ニ一



堂アリ是即秀衡カ造営スル所ニメ勢至菩薩ヲ安ス其像  
忽失タリ此像是也ト云

同三ノ上卷云普陀落山六波羅蜜ノ地藏菩薩ハ佐藤秀衡

カ本尊ト成テ奥州ニ安坐シ玉フアリ秀衡死去ノ後子

息等義經ニ逆意アリ依テ其地ノ亂亡センコトヲ兼テ知見

シテ再ビ飛来シ玉フ

同卷云辨財天ノ社諺ニ云此所ハ牛若丸ノ愛女牛玉姫

ヲ祭ルト

○同上卷云次信ノ塔妙法院ノ北方人家ノ後ニ有石ノ重塔

ナリ今ノ高二間余昔ハ三十重有崩落テ其下ニ有臺坐東

面ノ縁ニ字アリ永仁三年二月二十日施主法西已上傳不

詳古老曰此邊ノ人家ニ来宿セル僧アリ件ノ由縁ヲ聞テ

塚ニ向ヒ和歌ヲ詠ス

惜マヌモ君ノ命ヲツギ信ノ形見ノ石ハ苔衣キテ

其夜五更ニ至テ彼家ノ戸ヲタ、ク誰ソト出合フニ甲冑

ヲ帶セシ武者也今ノ返哥セントテ

惜ム所ヨモ今マデハナカラヘシ身ヲ捨テユツ名ヲハ次信

The left page of the book is blank and heavily stained with water damage, particularly along the left edge and in the center. There are several dark spots and irregular brown patches across the surface, which appear to be ink bleed-through or mold damage.

The right page contains vertical Japanese text in a dark ink. The text is arranged in approximately 14 columns, reading from right to left. The characters are somewhat faded and difficult to decipher due to the age and staining of the paper. The text appears to be a historical record or a narrative, possibly mentioning names and events. The right edge of the page shows the binding of the book.

