

全讀志

神祠

三

庫文閣内	
七 之 冊	二 九 三 五 三
二 架	九 冊
	和 書 類

内閣文庫	
番號	和 29353
冊數	9 ( 3 )
函號	176 32



Kodak Gray Scale

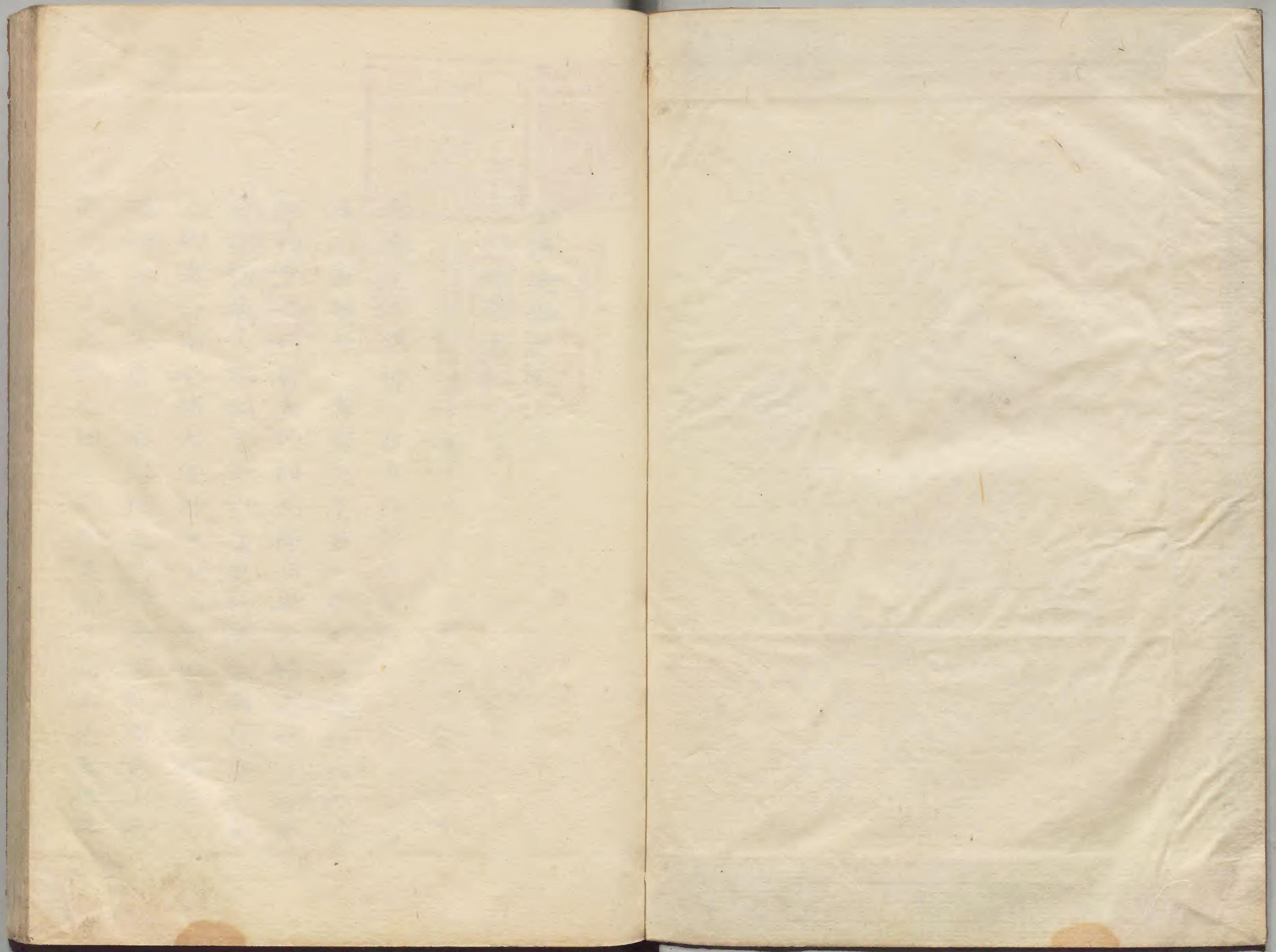
A 1 2 3 4 5 6 M 8 9 10 11 12 13 14 15 B 17 18 19



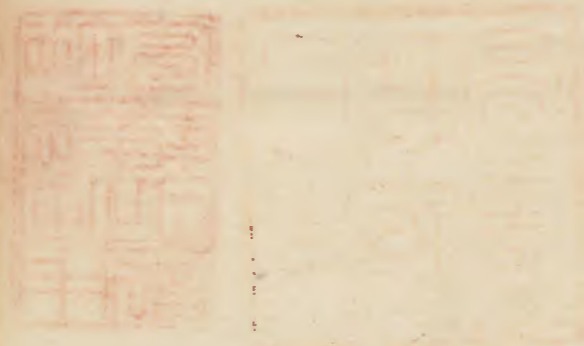
© Kodak, 2007 TM: Kodak



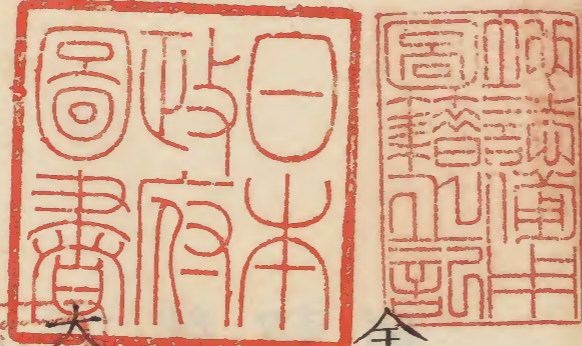








全讀史考之三十一



神祠志

式內神社

先奉延喜式所載廿四社而後奉

大水主大明神 在大內郡水主村

土人口碑云。孝靈天皇第一皇女百襲媛命謫於

此邦皇再初着大內郡馬篠浦掛其船之地立祠奉

之謂船掛大明而皇女求居東行至安堵心即安矣

立初奉之謂安堵大明神。今日監電明神其後處

巡行以覓善居立石以標之其石今猶存焉竟卜居

於水主土人稱之曰大內郡名始于此云延喜時既

內一二〇〇



已列于官社。 兼和三年。讚岐國水主神奉授從五位下。三代實錄貞觀七年授正五位下。元慶元年授正五位上。今時畝荒。涖涂田三十五石。大山太郎右衛門者掌其田。大水寺主其祭。 祝吏二人。

志太張神社

在寒川郡鴨部東山之南山

古老云。天下春命為主。是則天思兼命之子也。寶藏院極樂寺記云。天長元年四月。弘法大師奉勅移石田極樂寺於鴨部。以下張神為鎮守。然未知何時始祠之矣。下張地名。其地旧所社祭之。土后。

故就以為鎮也。 延喜時列于官社。今衰矣。

布勢神社

在石田

極樂寺記云。天平時。行基菩薩立藥師堂於石田。謂極樂寺。以布勢神為鎮守。盖布勢亦地名。是亦其地所社祭。就以為鎮也。 延喜時列于官社。今衰廢為小社。 文化年。此初壞。里人欲修之。而蜂蠆數千群為巢。而不可近矣。爰一人跪祠前曰。今也將修祠。有蜂不可修也。請使蜂去。明日。至則蜂悉去。無復餘蠆矣。

神前神社

有神前油良山北下



里人云。祠猿田彦神也。今考之山号油良山。則盖寒川氏之祖。油良大人为主也。今則荒凉哉。

多和神社 在前山村大多和

極樂寺記云。延喜八年夏四月。多和社箕野彦社立。是盖謂列于官社也。今只礎石存。而内有小祠。

三代實錄元慶元年。授多和神從五位上。

大藁彦神社 在石田村藁神池西山上

說見上。今荒凉哉。古老云。昔則在東之山上。然谷生。末之乘馬甚嚴。是以遷于今地也。

和爾賀波神社 在三木郡高岡村四條川上

土人口碑云。海童之長女。乘龜来于山田郡河元村。

浦生鷓鴣草葺不合尊。曰号其地曰浦生。遂化鰐魚。

隨流沂而至。四條曰名其地。曰鰐河。立祠奉之。謂鰐

河神社。極樂寺記曰。延喜八年夏四月。立高岡

八幡。今考之。原豐玉姬为主。延喜時。以八幡神

配之也。土俗以井戸八幡当之矣。

田村神社 在香郡一宮村

古社傳云。田村神者。孝靈帝皇子彦五十狹芹命。

命倭迹迹稚屋媛命。猿田彦命。配祭此三神。城山按

田村此地古名。盖古末此地所社祭。故曰田村神社。



也和銅二年訖為一宮也。父老曰神殿下有深淵，神龍潛居。然古未見者矣。社邊有黑色蛇多蛇，俗曰神使也。續日本後記嘉祥二年二月癸丑奉授讚岐國田村神從五位下。三代實錄貞觀三年從五位上田村神列於官社。四七年授正五位下。四九年授從四位下。四十七年授從四位上。元慶元年授正四位上。此初有細河右大臣勝元所定神式二十六條。祭田四十四石五斗。田村隼人主其初。祝吏二人。巫一人。往昔從細河管領至。生駒候時彌勒院大寶院預此初。延寶七年

英公修此祠，便二院離此祠。

加茂神社 在綾北郡加茂村今為村社

此神与京師上加茂同。別雷神為主。神体木像。袞冕束帶而立。不知何代始立。初然而延喜時既已列于官社。則其歷年亦可察矣。夫当社當國府之北。故以擬上京之北山也。三代實錄貞觀七年冬十月讚岐國加茂神社授從五位上。十七年授正五位下。鴨箭院主其初。又初前有雷冢。土人曰昔有雷震神。擗裂之。從此以來加茂地無雷震矣。因此祠出鎮雷符。



神谷神社

在綾北神谷村今為村社

傳云五社大明神也。五社者春日四社及荒神也。古傳云大荒明神者。秦河勝之靈也。在播州海岸。予嘗巡山野。無村不有荒神。何悉河勝乎。曰考之國俗。謂五穀曰三宝。又曰三宝荒神。然則荒神是西方所言社稷也。社稷之恩固大矣。且夫民間祭之。三代夷錄貞觀七年讚岐國神谷神授從五位上。十七年授正五位下。松本伊豆主其祭。城山神社。在綾南城山東北谷。

里人曰。城山西嶺有神櫛王廟。即式所言城山神社。名神大是也。其礎石今猶存。見其礎石而上古壯麗。可想也。或曰城山長者墟者妄矣。以有謂鐘樓礎者。而可知神社礎也。蓋櫛王則武鼓王之叔父也。是以祭之。三代實錄貞觀七年冬十月。讚岐國從五位下城山神授從五位上。中古其社荒廢。近世遷之城山東。陰若地。謂陰若大明神。祝吏福家織部主其祠。祭田一石八斗。

飯神社

在鶴足郡東二村飯山南邊

古傳云。此祠以飯依彥命為主也。以有此神。此山名



飯山 延喜時列于官社。而中古以來荒涼。而今為東二村之社。號飯山大明神。法樂寺主其祠。

宇内神社 在栗熊西村

此祠以十二所權現為主也。十二所者謂天神七代地神五代之神也。城山按天七地五之目於古書未之見矣。是蓋依天子七廟諸侯五廟而立之名也。延喜時列于官社。而中古以來荒廢。今只為村社。

吉田殿部主其社。

櫛梨神社 在那珂郡櫛無村

古傳云天兒屋根命也。延喜時列于官社。當今為

村社。又配祭大歲神。

神野神社 在垂水村

古傳云八幡太神也。推古御宇始立祠。延喜時

列于官社。今荒涼哉。

大麻神社 在多度郡大麻山東邊

此祠蓋以大狹彥命大狹媛命為主也。故山亦名大麻也。三代實錄云。貞觀七年讚岐國大麻神授從五位上。今為村社。然有御手洗井及神馬齋立井。是蓋上古之遺也。祝史白玖大膳主其祠。

此山在野間盤礴極大。南為象頭山。大旱則里民持



炬火數十而陟。請金光院主行請兩法云。

雲氣神社 在弘田村

此祠以高靈高靈為主矣。能出雲氣降雨。是以謂雲氣神也。三代實錄貞觀元年讚岐國後五位下雲氣神列于官社。此祠中古廢而為小祠。甲山寺主之。天明中。九龜候歎之。謔之土人。更下命造。今祠自天明五年秋。山上總主其祭。

大水上神社 在三野郡羽方村

羽方佐股神田三村之社也。古傳云道主貴比女為主矣。是則天照太神荒魂也。今所在則中央為正八

幡。左為大水上神。右為宗像明神。三祠並覺焉。亦曰二宮八幡也。三代實錄貞觀七年從五位上大水上神授正五位下。十七年授正五位上。又元時平氏祈大水上神。願文曰奉教自立願狀。抑此度我君開利運者。當社遷聖谷都。永奉崇氏神。若無神力功者。呈四海魔王等報功。仍願文悉達如件。信主平中納言教盛。平大夫經盛。三位中將資盛。三位少輔有盛。于時元曆元年正月十五日。

又源氏祈二宮八幡願文曰。奉教自立願書。



爰有惡臣惱日本六十餘州。奪取數國。恣逸行跡。誠以前代未測惡逆。上蔑天子。中奪公卿大臣之位。官下苦諸民。誰不惡之哉。非其而已。保元亡。為義為朝。源氏一族。平治誅伐。義朝一家。剩奪其領。寄已一門。大極榮華。實暴惡之至也。然在靈驗。荒明之尊神。奉弓八幡大神。以直祈之。則感應不虛。今所祈者。下與罰於平家。惠勝利於源氏。俟雪會誓之耻。辱永竭。蘋蘩之敬。祀者也。仍願文教。白奉獻。上指之。矢。蒲御曹司源範賴。九郎太夫判官源義經。畠山莊司次郎重忠。和田小太郎義盛。梶原平

三景時 佐、木三郎盛綱 佐、木四郎高綱  
那須十郎亮高 那須与市宗高 平山武者所季  
高田代冠者信國 猪股金平六則章 佐藤三郎兵衛繼信 佐藤四郎兵衛尉忠信 鈴木三郎重家 龜井六郎重清 西塔武藏坊辨慶 駿河次郎清重 伊勢三郎吉盛 片岡八郎常春  
以上二十人

于時 元曆元年二月廿五日  
城山按 西願書共年 号謬蓋後人傳写誤

延命院掌其祠 龍華寺主其祭

高屋神社 在豐田郡高屋郎高谷村



瓊々杵尊木花咲也。姪命为主矣。三代実録  
貞觀七年讚岐國正六位上高屋神授從五位下。九  
年五月授從五位上。今为村社。土人云此神從  
古以粟为麴造酒以祀之。  
山田神社 在里淵村  
古傳云月讀命为主矣。蓋從上古此地所社祀也。延  
喜時为官社。今为村社。  
加麻良神社 在菘田村  
此祠大山咋命为主矣。此亦從上世所社祀也。今則  
荒凉为村社。

於神社 在粟井村

此祠荒凉既久矣。是以失其地。里人云。粟井村有地  
称上野者。其地叢林中有小祠。盖是乎。

粟井神社 大 在粟井村。土人謂刈田大明神。

續日本紀云。永和九年十一月讚岐國粟井神預于  
名神。三代実録云。讚岐國粟井神奉天太玉命。  
貞觀六年粟井神授從五位下。今为里社。称刈田大  
明神。

黑島神社 在池尻村

古傳云。黑雷神为主矣。是即在伊弉丹尊腹上八色



雷之一而大山祇神之分身也。今为村池尻及原村  
二村之社也。河崎出雲主其祠。  
以上延喜式所載廿四社大三社小廿一社也。

全讀史卷之三

式外祠

大内郡

引田八幡宮 在引田浦小山上

社傳云手置帆負命廿五世孫忌部正國为大内郡  
户主奉貢於上京。歸路於河内國奉譽田八幡神勅  
得神宝二品而歸。一則祠之中山叢樹中。一則祀之  
私家。後經五十餘年。延久元年中山祠移之引田。以  
为村社。中央譽田天皇所言八幡宮也。尤則仁德帝  
所言若官也。右則武内宿禰所言高良明神也。古語



拾遺云手置帆負命讚岐國忌部祖也。從勝國時祭田三十石。城林寺主其祠。忌部裔中山豐前及河野直木宮井數馬女巫一人輔其祭矣。

白鳥大神宮 在松原村

古典云倭建命從東征還。以是行帝四十一年薨于伊勢能褒野。其靈為白鶴。西飛到倭彈琴原。及河內旧市。復化白雀西飛。止于讚岐國大内郡三里松原及。仁德帝命讚國造立祠奉之。以雀為神鳥矣。而中古香西氏羽床氏等。以其祖神。奉以為弓矢神。後人遂謬為八幡神。謂之曰白鳥八幡宮。初以為

村社矣。此社旧在白鳥鄉。及英公訖封。質其旧名

復其旧主。遷祠於今地。松原大加修飾。第一倭武

尊。稱一宮 第二仲哀帝。稱若宮 第三神功皇后。稱中宮

第四應神帝。稱今宮 第五武鼓王。稱綾宮

右五主配祭之。四主則倭武尊之子若孫也。寬文五

五年。英公更請。台朝以朱印地二百石封之。為

為祭田。以王人猪熊千倉為廟令。以富波伊織澤野

玄蕃長束治部為禰。巫四人。樂工九人。以供祭祀。

夏四月。秋九月。以祭之。其台朝券文曰。

讚岐國白鳥宮神領。大内郡歸來村之内。高



二百石事新寄附之訖。又並門前山林竹木  
諸役等免除。永不可相違者也。專神事祭祀  
可抽國家安全之懇祈者也。仍如件

寬文五年七月十一日 朱印

神主

達生八幡宮 在大河郡大谷村為里社

孕婦祈此神則其免身如達也。故謂達生八幡神。

通寺主其祭。

譽田八幡宮 在大內郡橫內村：社也

昔高自河內來住。虛空藏院因境內立譽田八幡主  
祀之。至增咩遷之於今地。以其為院鬼門也。此神忌  
蝮蛇。故橫內村無蝮蛇。若他蛇過入此里則死矣。又  
橫內人入他里亦無蛇害矣。此神護之。

安堵大明神 在大內郡安戶村社也

与水主神同体也。事詳水主條。中古以來配祭塩竈  
大明神。

引田三十番神祠 在大內郡引田

秋山土佐守者。從甲州來住于引田浦。立此祠以為  
鎮主。後卜居於三野郡託間。蓋山地右京進之族也。



此祠今廢。

通念島辨賤天女祠

在大內郡馬席海中

辨賤天女好住海中島能彈琵琶故亦名妙音天女  
處。海島多有此祠不知何人始立祠矣。正保三  
年英公遊此海遭兀濤祈此神而得着岸是以新  
加修造施田穀三石積善房主其祭。

松尾大明神

在大內郡湊村今廢

今只礎石存而甚大。

西村天滿宮

在大內郡西村

安藝盛長始立祠矣此人獲我十郎裔世其子盛正

者女遊神祠傍忽有光輝射其女之腹既而有身。弥  
月生男即增咩僧正是也。

丹生八幡宮

在丹生山村

昔在清和帝御子管山州男山祠募役夫於諸州  
而恐其役夫中有盜是以役皆以辰入以申出時我  
讀之丹生山役有佐作者忠直而孝偶失期不得出  
門宿廡下而待曉半夜老翁入佐作夢曰汝鄉有神  
乎佐作曰無矣朕是八幡太神也我感汝至孝幸負  
我去既覺見枕頭有神像一軀在篋上於是佐作大  
喜遂以疾辞彼奉像而還輕匱藏之數十年后与鄉



人相謀。營祠以為村社。丹生八幡宮是也。元弘時  
天皇潛居和州十津川。大塔親王及赤松則祐  
遁來隱于此。因与則祐書大般若經。社令長福寺傳  
之。正德三年冬十一月念七日。夜有災。其經遂為  
烏有。燬餘今猶存焉。  
別宮八幡 在西山村  
昔白鳥大明神在白鳥鄉香西羽床之徒。以其祖神  
奉以為弓矢神。後人遂謬為八幡神。是以 英公宮  
白鳥神祠別宮八幡祠於西山村。以為別宮八幡也。  
別宮寺主之。

大水主大明神 在水主村廿四社之一也。已見  
熊野三山權現 在水主村  
僧增吽者常信熊野三山。以三学優長任僧正。  
明徳中住譽田虚空藏院。因立三山權現祠於  
此云。  
櫓掛大明神 在馬篠村  
事詳大水主大明神下。  
右大内郡式外社祠十三

寒川郡



天皇初 在田面上村

不知何時肇裡矣。古为大社。礎石猶存。今廢为小社。  
富田本覺寺主之。

荒磯大明神 在田面山下

不知何時肇裡矣。古为大社。今廢也。勝國時安富肥  
肥前守遊上國河内國。遭老翁。曰吾是在子之封  
内。田面山神也。曰荒磯大明神。請子为吾营祠宮矣。  
肥前歸國。探田面山有神門委地。老翁又現曰。上國  
託子者我世。肥前曰。谷有呻吟。耆者何乎。翁曰。十川  
存保也。頃有惡行。吾是以縛之。於是肥前訪存保果

病矣。是以肥前将与存保。修其祠。乃以夷告之。存保  
大怒。即發兵焚其山。是以其祠竟不修云。

富田八幡宮 在富田村民社也

六車宗港初之。本覺寺主其初。六車丹後为社史。

小十九間八幡宮 在石田東村。東西二村民社也。

天正末。細河國弘始祠之。石田二村民信之。为社。小  
倉寺主其祠。植村越後为祝史。

布勢神社 在石田門人廿四社之一也。見上。

大藁彦八幡 亦在石田藁神池西廿四社之一也。見上。

長尾八幡 在長尾東村。



長尾東西二村之社也。正平時細川伊豫守繁氏始營此祠。此祠下有波池。亦繁氏築之。池中有屿。土人云曾有蟒蛇橫祠前。神生院主某斫之。埋之池東。其地草自作卷蛇狀。其屿有蛟龍潛居云。

多和神社 在前山村

神前神社 在神前村遊良山廿四社之一也已見

正八幡 在神前村北山也

神前一村之社也。蓋神前左馬入道常隣始祠之。

寶善寺主其祠

諏訪明神祠 在乙井村山上

天正年四官太郎左衛門光利肇禪之。先是永正時有四官右近者。從信濃末子大内郡安堵城而居之。自称諏訪大明神氏子。領一万石地。蓋阿之篠原入通之虎下其四世裔外記源光武。元龜時之阿。其弟源光利從。関白秀吉公數有功矣。得采於乙井末村。故有此祠也。三好出雲主其祠。土人云昔为大社。是弘乙井志度鴨部津田等皆所社祀也。是弘八幡宮。为是弘乙井官西野間田四村之社。公亦三好出雲主其祠。



松原八幡宮 在津田松原内神田三石六斗自生駒似猷之

往昔安富肥前守盛方为城鬼守護從豊前守佐迎

之立祠焉今则为津田一村社公本地仙大像

先君英公寄之常樂寺主其祠

霍羽大明神 在霍羽村

傳云以白鳥大明神所騎霍羽为主为一村社也

西山八幡宮 在鴨部村

为鴨部一村之社也盖鴨部地頭鴨部源次始祠之

志太張神社 在鴨部東山廿四社之一已見

上野太權現 在津田北山上

土人云昔北山上有峰寺大伽藍也是則为其鎮守

秋葉大權現 在津田火上山

未知何年始立祠矣盖古祠也

岩崎大權現 在津田岩崎

文化 年九月十六日村人鑿松根有石擲以瓦蓋之以朱充其縫開之則有骸三軀一則大而北首二則小而南首盖大則主人而小則愛姬或侍童之殉



者也。又有唐鏡裏鵝天人及兩龍有銘古篆難讀矣。蓋上古貴戚之冢也。鏡則其主鏡受之與也。其內必有誌銘而村人畏急埋之。不知為何人惜也。夫予近得安德帝之始末矣。蓋逃長門至振津國能勢郡天王而崩。土人立初祭之。謂岩崎大明神。今此地亦曰岩崎。因考之。蓋平家公子屋島敗。避難于此而沒齒者乎。實相寺令村人祠而祭之。九月十六日其祭日是則癸冢日也。

小田天滿宮 在小田村一村之社也

相傳鴨部極樂寺主親明朗 延喜三年始立祠

云。初管公為刺史。明朗屢進見。延喜二年。管公左遷時。明朗居小田。引管公舟過。遽乘小舟逐之。志度浦相及奏。勺云。憶昔高堂仰德薰。素居十載絕相引。豈圖天上一圓月。忽入海西万里雲。公甚感之。乃寫自像賜之。明朗常拜之。及公薨。立祠奉之。

山王八幡宮 在讚州志度浦

蓋曰山王權現。祠後人以八幡配之。故曰山王八幡宮。夫山王者。須弥山之鎮主也。無量壽經。无量壽。仙威德魏。如須弥山王。高出一切世界上是也。是志



度一村之社也。

三水郡

妙理權現

在白山高岡一村之社也。四條神宮寺主其祠。

古老云昔有暗明者居白山下妙占筮術世人稱白

山相人

蓋善占筮故稱暗明

作筮以為業稱白山筮至今此祭

以鬻筮為事是此緣也蓋此相人則越人是以迎越

白山妙理權現祠之乎此山名白山亦此之緣也又

此地五月五日有印人擊戲相傳阿州篠原入道襲

采与十河香西相戰于此地印人擊是其遺爪也蓋

古戰場處有此戲也又記外夷有此戲焉昔國正

月朔擲瓦礫以爭勝負以占年豐否謂之印人擊甚

有至死者其國主各印其人分左右故曰印人東國

通鑑此曰石戰

白山龍王

在妙理權現祠上

文政六年夏六月大旱合邦被其害矣時高岡里人

有白山巔請雨者七日而不得雨而破壇數日有採

樵登白山者時有老翁曰汝等請雨不知立主也無

主則何以得雨吾當為汝立主也其側有臥石大如

犛牛翁令其人起之其人辭曰不能矣翁曰吾助之



於是推其石則勃然起之翁又曰唯是而已則衆不信矣吾有授汝者汝幸至香西浦言止忽不見也其人異之明日至香西浦翁復現曰汝踐約言吾甚感之汝幸從吾所之乃蹈海至推門島以鈴与幣授之其人又蹈海而還乃至白山初史僧神官寺告事由史僧以事奏之官、輒下命便雩三日大得雨是以高岡村無旱災矣

井戸八幡宮 一村之社也

神領六石 赤木敷馬主其初或以此初为鰐社安

和爾賀波神社 四條八幡是也 廿四社之一也

波羅八幡宮 原村一村之社也

凌深寺主其初

田中八幡宮 一村之社也

里人云嘗有雷震此神擊救之初後有雷象從此以後此村雷震無之矣此初出鎮雷符

龍光寺主其初

井上八幡宮 一村之社也

方元龜天正間有松原五郎信義者八幡太郎義家三十二世之孫也從河内至于此住井上村迎壺井八幡神立祠奉之其子藤右工門某以勇服里人里



人多为之臣是以今松原氏雖微其子孫不至則終

式不行義家三世之孫有松原近江守重義生掃部助義行布三子長曰五郎信義以曰

滿助義成次曰源右工門義直

白羽八幡宮 在白羽村一村之社也

西相寺主其祠

相傳此鄉不生鯰魚神之所憎忌也

聖天祠 在八栗山上

又曰歡喜天能授人富貴是以信仰者日盛始天和

中山州山崎勝尾寺主以空者拜四國名區之便授

宿八栗寺乃謂住山曰吾寺有聖天像安此窟中奈

何住山輒諾乃請官遷之元祿中修浴油法靈驗最著云

### 山田郡

藤尾八幡宮 在西極田村東西極田一鄉之社也

相傳 文曆元年菟田氏始立祠 文龜中災

永正中神内自雲修造之神田四石貳斗生駒候獻

之蓮花寺主其祀或說從香西藤尾移之蓋非矣

西極田荒神祠

不知其始然祭田七斗八升餘從官捨之則蓋有故



矣蓮花院主其祠

池田八幡宮 池田高野原二村之社也

初池田遠江守景光始立祠祭田一石五斗

漆原波之介主其祠

高野明神祠 在高野原此神山城國受岩郡鎮坐一說云天照太神

里人云此地旧有七堂伽藍故祭丹生明神為鎮亦

名高野原天正時長曾我部火之今只此祠為処々

里人多歸罪於元親如出一口也元親何等妄人火

処々寺社哉不足信矣遍照院記云高野原上古曰

鬼骨村 淳和帝捨于遍照院是以院主僧迎高野

明神初之改名高野原此說似是矣

三谷正八幡宮 在三谷池之濱一村之社也

昔延元時後醍醐讚岐朝臣子有兵庫者受封於三谷

卜居於火山南迎男山神為鬼門鎮 曆應三年以

僧堯存者主其祠堯存建地藏堂為本地仙謂宝幢

山三谷寺及 昭代州頻旱 寬永五年刺史高俊

命西島八兵衛之允築三谷波池移祠于今地殖松

樹以立焚榜池中洲曰八幡原是其旧地鎮坐石猶

在水中鳥獸不敢近云

坂本正八幡宮 坂本一村之社也



東原八百城主其祠

王子宮 在上林村一村之社也招提寺主之

岩田八幡宮 林中下之社也吉國寺主之

林三河守實氏始立祠祭田七石自生駒候

鹿島大明神 在六條村一村之社也由良自性院主之

相傳天正八年癘疫流行里民多死祈此神多免者

是以高松孫右衛門兼盛始祠之按常陸國鹿島明

神是武甕槌命也神代紀曰高皇產靈尊使經津主

神於葦原中國時有武甕槌神進曰豈唯經津主神

為丈夫哉吾豈非丈夫乎其辭氣慷慨是以配經津

主神令平葦原中國

熊野大權現 在元山村

相傳 天文時大熊丹後守清助 始立祠

清水大明神 在上田井由良山下

所言由良明神是也上田井由良二村之社也

清水山一名音羽山 京都一說云地主權現者本地

文珠也四月九日祭之大已貴之垂迹也清水寺鎮

主也今此地不知何人祠之乎祠旁有甕三口相傳

此甕出喜多瓜田河下流謂其所曰甕淵大旱時洗

此甕必得雨云 自性院主其祠



貢八幡宮

下田井一村之社也

相傳慶長中高松内匠助長重者始祠之云初新名  
莊五郎頭宗者食采於豐田郡大野原其子曰太左  
衛門長光為人質直信八幡官嘗夢忽枕頭生松  
樹高十許丈神現其上曰以高松為氏然其先出中  
納言家成与高松小三郎異其祖也長光子則長重  
也仕于豐公而移采於山田郡田中其子曰内匠介  
長以大坂亡後失邑狼狽仕于真白川候受祿五百  
石

龍王山祠

在新田村

里人云每夜龍人獻燈於初前松上

金山八幡

在新田

新田村之社

神領一石五斗四升

久米八幡宮

在春日村久米山上

天文末久米六兵衛者潜居此山常信八幡神募里  
人立此祠以此緣故曰久米山久米寺主之

春日大明神

在春日村

春日四所大明神者第一武雷命第二齊主命第三

天津兒屋根命第四姬大神

天照太神之分身也

在大和國三

笠山何年何人迎之而祠乎此邦处处有此祠而多



大社也以此考之蓋上古多藤原氏而刺史此邦者以其祖神使處々民初之也以皆為其地名觀之其所由來遠矣亦久米寺主其祠

庵治八幡宮

一村之社也滿願寺主之

初真濟僧正居山城國高尾神護寺嘗得行基作十  
一面觀音像藏之常欲求靈場安之兼和六年秋八  
月偶僧正船泊于庵治夜忽夢老翁告僧正曰從此  
東五百步有勝地峯形如蓮花子倘宮佛廟乎吾將  
護之僧正曰子為誰乎翁曰朕是八幡太神也於是  
僧正大喜訪其地果如翁言也因畱此地偏募邦內

得錢万貫建寺謂蓮花山萬貫寺觀音院又立八幡  
祠便弟子忠延護之百姓蝟集信之無願不滿矣曰  
亦曰滿願寺 天正中遇兵火遂廢矣茅茨以覆木  
尊耳 寬永中有沙門僊宥者年已七十餘乃歎此  
地荒涼奮然興志曰我而不修誰昔修者遂募邦內  
而再修之

兼彥大明神

在屋島山上 山之鎮守也

相傳 貞元二年十月朔官使物部乙嗣登屋山令  
里人伐樹木鎮守兼彥祠震動凡匱忽起乙嗣及從  
者十三人咸震死焉



鷄羽大明神 在西河元浦生

相傳 上古海神長女豐玉姬臨產騎龜來于此浦  
生鷄草葺不合尊其產如達因產婦此神得安全  
矣土人云此神能護壽命是以此浦人無壽不八九  
十矣又無夭折札瘥也又云當時此神跨鰐魚沂泗  
至于四條而留曰謂曰四條川曰鰐河

東河元八幡 在東片元祭米五斗五升

牛頭天皇祠 在木太村一御之社也神領五石五斗

社傳云 正曆元年八月八日海上忽有浮槎流蕩  
至入江里古木名田槎上有甕土人異之乃募于官其夜

里人夢形如夜叉頭戴角告曰汝儔能初朕于衆病  
悉除而且得壽矣翌日里人相會語其夢如出一口  
也是以相謀立祠以浮槎至日為祭日所現之地曰  
影向冢今猶存田中焉以其甕釀酒辛甘相半後其  
甕為大水所漂沒瓜田河下流名其所曰甕淵

惠眉壽大明神 在夷村一村之社也

邦俗稱蛭兒為夷三郎夷訓惠眉壽在攝州西宮不  
知何年迎初矣以有此神而地名夷村也

香東郡



石清尾八幡宮

在龜原郡高松城南龜命山候社也

社傳云延喜十八年八幡神現于龜命山上云時光  
氣照邦內中有妙音曰朕能擁護邦家矣時國司異  
之遂立祠歲時祀之屢有應驗矣其後貞治時細  
河右馬頭賴之祈此祠屢得軍功以故更修大之又  
獻四月三日祭祀至今不絕矣又以兜藏之又立禁  
榜於祠前以崇敬之于今猶存矣及昭代英公  
更大之以為府城鎮阿彌陀主其祭中河主稅為祝  
司供僧六坊禰皿十人女巫四人伶人九人祭田二  
百零六石五斗餘八月望日擬鳩峰為放生會嗚呼

此神也為本邦文武之宗矣人孰不崇哉然衆皆如  
武神而不知文神愚哉今按社傳不知古府所在者  
所偽作多可笑者矣

中村天滿宮

在中村

初邦君節公好申樂伎嘗於江都作伎輩有嫉其能  
者謀妨其伎時中間神像入公夢告之而無妨矣於  
是公歸國之後營祠於中村以遷中間神影而崇信  
之所言大天神是也

雀林寺主其祭小西千本為祝司

野方天滿宮

在片側坊



昔菅神為此國刺史香西平賀布漁人事親至孝神  
聞之與穀以得孝養後延喜元年謫謫於築紫船  
遇凡濤泊香西牛鼻洲三日矣漁人乃至謁吏嚴不  
聽之漁人乃伏地號泣神聞之即鑿海水寫其影而  
賜之謂之綱敷真影也漢人之裔仕于香西氏以神  
影獻之香西氏大喜立祠於城中奉之謂之天神郭  
城中嘗災延及祠其裝悉焚惟影之存即命匠裝之  
後傳福家氏福家氏建寺奉之曰表迎院後移于府  
城今之愛行院是也所言小天神也神領壹石貳  
斗生駒候獻之及昭代神影煙墨殆叵見矣節

公寫其影以副之今所拜多是也

夢宕權現 在西濱村

天文時岡田丹後清高始祠之 昔初前有大樹擲

訓那疑 近世枯矣

皇子權現 在西新通街

天文中岡田丹後守源清高創立蓋 天文時篁原  
鄉之地頭也

今里正八幡宮 一村之社也

不知何時立初矣奈田二石六斗餘

一心寺主其祠



熊野權現 在松繩村：社也

昔元久承元間宮脇氏之太祖熊野清光始祀之祭

領三石

光明寺主其祠

松繩正八幡

在松繩村：社也

祭米三石光明寺主之

三所八幡宮 在伏石村一村之社也

伏石立石居石此謂三所傳云此神忌蝮蛇是以此

一村無蝮蛇矣 松繩光明寺主其祠

太田八幡宮 一村之社也

未知肇裡矣岩清尾供僧西願寺主其祠

一宮大明神 在一宮村

古老云定水大明神者水主明神之妹王也名倭迹

稚屋姬命有罪流于讚岐着岸於香西永居東南行

至焉場踞石而休其石今猶存後人栽松於其側今

为大木而枝葉扶疏立祠於其下曰一宮大明神更

南行至今社地而飢且勞矣會有挾秧女献烏芋命

食之腹痛甚苦侍女欲上水而無器乃以袂汲水以

献之一飲乃氣蘊矣因称其水曰袂井此水冬夏不

涸溉田數百畝命乃卜居於其地而命薨漬棺於水



以族 京報名其水曰定水今祠宮下井是也社廿之四

一而已見然社祀与父老  
口牌地始故再出之耳

滕宮 在仙生山滕唐山俗字音深城之受經其也

父老口碑云洛永二年平相國於讚香東郡淺野築池便阿波民部幹其事然其堤屢頽而不成矣問之陰陽師曰以人埋之則成矣因從其教早朝出路上候行人會布挾抽婦人至即埋之而隱有妖占之則曰向之婦為祟也又憑人曰以吾為初乎反擁護之於是立初祭之里中大安云然社家說云祭若日女為主矣似附會也 田村內記主其初稱血一人

女巫一人 百合淺野二村之社也

船山神社 淺野村布山曰船岡山北有初神官寺村社也

三代實祿元慶五年正六位上船山神授從五位下

大野正八幡宮 一村之社也

其所由未遠矣貞治二年細河右馬頭賴之征豫州

河野時截旌竿於此社內云

青井信濃主之

八王子初 在淺野村淺野上村之社也

此神法華守護之神也序品云次復有仙亦名日月燈明次復有仙亦名日月燈明其最後佛未出家有



有八王子一名有意二名善意三名無量意四名宝  
意五名增意六名除疑意七名響意八名法意是八  
王子威德自在各領四天下是諸王子聞父出家得  
阿耨多羅三藐三菩提悉捨王位亦隨出家發大乘  
意常修梵行皆為法師已於千万佛所植諸善本是  
也 寬永末三野氏始初之

二官薩摩主其初

三社正八幡宮

在川東村一村之社也

古老曰此祠旧在浅横岡寬永時淺野村以八王子  
為社因以移川東 清谷八百城主其祭

住吉祠

在川東村乾里 古木多矣

相傳森次郎左衛門者延文時從細河管領賴之而  
來采食于此以世住攝州迎住吉神初于此云

冠尾八幡宮

在油佐村月見原

社傳云 貞觀三年智證大師巡行國中至香取郡  
井原莊月見原松林内每夜有燈大師尋至其所有  
白鬚翁曰朕是鳩峰大自在王菩薩也吾將鎮坐此  
地而護井原民也師幸戮力於我矣於是大師募其  
民立祠於其地為法樂寺哉有一條白氣從東方飛  
來入其祠焉又使弟子真蓮建一字主其初今之宝



藏寺是也其後五百年餘細河管領賴之信之每出陣為奉幣又初四月三日祭祀獻射射大加修造其壯麗為國中第一又獻冠以為親供奉之代而後有冠尾之号以此隆盛故所八幡多自此初分焉民之口碑于今顯然

九頭神初 在橫井村

九頭明神者九頭龍与明神也九頭龍者在信州戶隱山護天石窟户之神也 建武時尾池玄蕃頭保俊者從細河律師定禪從信州来于此竟城橫井而居迎九頭權現初之以其祖神配之曰曰九頭大明

神

後世玄蕃之子孫失祿之他邦是以村人失其名義以為同津明神安矣

池房權現初

藏王權現吉野为本矣世傳昔彼小角在吉野山神現釈迦像小角曰此形難度衆生次化彌勒像曰未矣次化藏王權現甚可怖也小角曰是吾邦能化也藏王象王也以音通矣無量壽經云猶如象王善調伏故云今此地誰初之乎蓋池内氏祖孫五郎孝教也傍有僧房以在池内謂池房也

妙見初 在西莊村一村之社也 大西筑後主之

妙見大菩薩即北辰之精也為法華守護相傳西莊



村主有松本助之進者信濃華而歸妙見 天正十  
年八月屬十河麾下於阿州中富河戰死其塋頂安

妙見像其家人取之還祀之以為社云

天目一箇神祠 在吉光村東北隅 俗稱明神

天目一箇神者 本邦治工之始祖也方永錄時有

治工稱吉光者從備來住于井原北地祠此神為氏

神鑄刀劍其名布四方遂以吉光為地名古來以霜

月八日為祭日土人不知何神矣

安部氏祠 在岡村

土人安部博士晴明也晴明橫井人也以精天文占

術為天文博士橫井有晴明宅墟至今無蚊矣又川

東村有晴明冢

天野大明神 在安原村鮎瀧里 社也

與高野明神同真言家說云天照大神之變化身也

在大和丹生川上神故曰丹上明神延喜式請兩神

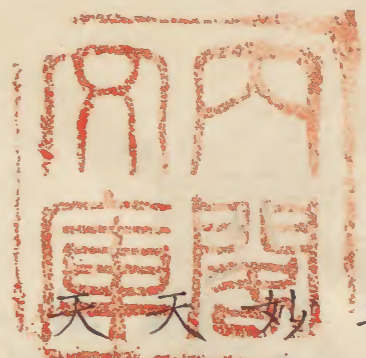
八十五座之一也鮎瀧河中有淵曰百々潭水色觸

石溜 焉溜 百 國音同也土人云此潭有神龍

故國中旱祈此潭無不得雨矣岡村天福寺得公命

祈之後古為然然則天福寺先祠之乎今則祝史青

井相摸主之





西谷八幡宮 在安原内西谷 関以上至中村之社也

蓋土豪上原氏先初之乎

岩部正八幡宮 在安原上村岩部 五明以南之社也

土人云岩部城主河田肥前者初之

東谷正八幡宮 一村之社也 佐藤無幣大夫主之

蓋好廣兵庫頭始初之也古老曰元曆年東谷城有  
好廣兵庫者應源氏之募時以此初祝從之至偶次信  
馬病令以此祝祈而痊時客中無幣而祈於是辨慶賜  
姓名曰佐藤無幣大夫辨慶書今尚存云然則其由  
未遠矣

白人大明神 在樺河里里社也

土人云 天正時有尾形八兵衛者從阿耒樺河開  
土田以往官命為里長始立初為社甚有靈威矣或  
云鎮西八郎之靈也今按蓋尾形氏先出于近江迎  
白鬚大明神初之然土人訛云白人耳近江地神有  
白鬚大明神此神嘗見湖水七變葦原  
藏王權現初 在安原湖江

相傳平宗盛初之



鶴尾八幡宮

在坂田村俗曰土井宮

蓋片山玄蕃俊武城之鬼門鎮守也今則为一村社  
吉成和泉主之室山觀真寺為此初令

諏訪大明神

在河辺諏訪

此神在信濃諏訪郡是即大物主神第二子健御名  
方命也社傳云一條帝正曆五年南海賊大起時有  
諏方五郎光秀者從平惟時征賊表南海遂留讚香  
西郡河邊其後百餘年及崇德帝大治時有諏訪  
少目光親者迎諏訪神祠之天正時有諏訪又右衛  
門者土佐元親攻香西勝賀城有功是則末裔也初

方鳥羽帝天永時高野有常光和尚者訪大師旧迹  
来此邦投諏訪少目宅時國中癘疫行少目家亦罹  
其患和尚祈之患頓除於是少目喜建一宇以居和  
尚曰号曰諏訪寺以世世諏訪祠及建武時細河右  
馬頭献神田若于为河邊一鄉社是以中田井右馬  
允公明修之及室町氏末世上專以八幡为社於是  
別立八幡初此初遂衰矣  
河邊八幡宮 一村之社也  
諏訪寺常光院主之蓋天正元龜間始初之  
圓座八幡宮 一村之社也



蓋室町氏末初之 長福寺主之  
父老口碑云當天正時圓坐有与次右工門者盜河  
邊八幡金幣而歸立初奉之西莊修驗有長福院者  
請之便奉幣後竟未為寺或云其地旧有初主松王  
小兒靈後以八幡配之故曰松王山

中間天神祠

相傳昔中間有秦久利者無男曰養菅氏族以其女  
妻之是以与菅神特有親矣菅公在甲智府過坂田  
別莊必訪久利家後左謫時公船泊香西牛鼻洲久  
利聞輒至謁公喜臨海水写影以与之謂之水鑿神

神影後久利子之筑紫訪謫居公大喜裁國歌其歌  
曰

思吉也心津久之乃波天尔未天昔乃人尔  
今逢止波

臨其別公復写影与之又賜飛梅核是以久利家有  
神影二幘 天慶九年菅公有託言諸國立神祠於  
是久利亦建祠安其影謂之梅天神及 昭代節公  
移一幘於中村云 神領十石  
正華寺主其祠

山崎八幡官

一村之社



正萃寺主之

飯田八幡 一村之社也

境内有名花櫻樹及連理棹檻 神領二石二斗蓋

築城三郎左衛門始祠之也 西之坊主之

熊野權現祠 在鬼無村

延喜式云紀伊國牟婁郡熊野早玉神社由是以速  
玉男事解男伊弉冊三神為熊野三所權現土人云  
上古鬼無鄉有鬼喜害人熊野權現誅之以除其害  
於是父老相謀立祠以安熊野神互相賀曰鬼無矣  
遂以為里名祠南有鬼塚而其祠無主久之 文化

初 官下命修祠傍陂池 香東吉光民有為七者

占其役鑿地中得金像懷之還其夜俄壯熟譖言  
曰吾是熊野權現也何為等閑懷之還邪於是其人  
怖而返之土人納之祠其後十許年野鳥數十集其  
祠樹而飛鳴兒童妖言曰熊野權現歸矣於是土人  
往視之初外有神鏡一金像一土人相慶曰熊野三  
神相具矣 文政七年正月三日土人謁其訶而過  
鬼塚得一物視之則鬼齒也其長二寸餘廣九分三  
枝相連黑色而有光沢根存齧肉狀可謂怪也

藤尾八幡官

在香西村



是香西一村之社也。神宮寺主其祭。神田高六石寺斗蓋香西氏獻之。相傳云昔從山田郡殖田藤尾初迎之。旧在佐拵。天正三年香西氏移之於山上。而其跡為城云。

平賀八幡宮。在香西平賀山上。村社也。父老曰昔從香東郡平賀山迎之。是以于今祭日則平賀人修驗大曉院山主權右工門至而與祭儀矣。若此二人子孫不至則祭儀不成云。

全讀史卷之三下

神祠志下

阿野南郡

瀧宮牛頭天皇祠

在瀧宮村

祠記云寬平元年邦内大疫。菅公深憂之。自寫般若心經。使僧徒造牛頭天皇壇祈之。七日滿夜。僧徒夢角冠天衣人。嚴然來臨。告僧徒曰。吾為牛頭天皇三面像三光。以破衆生三毒之暗。十二手象十二時。以除三四之難。率八王子及八万四千眷屬。現于此。隱于彼。以救三界衆生之危難矣。時帳中有聲曰。善哉。



善哉。或為佛陀菩薩。或為神明。夜叉。種々。化現皆是。善巧方便也。明日以告菅公。々。大感之。乃作初奉之。蓋牛頭天皇。則播州廣峰為始矣。是則。天平五年。吉備大臣從唐山歸朝時所現也。其後。貞觀十一年。因神託。初之於京師。從是諸所。有奉初云。然祇園。牛頭天皇。名義古未紛々。無足信者矣。曰。更考之。祇園。則祇多太子之園。而須達多之所捨于佛也。牛頭。則天竺山名。出名品栴檀香木也。修多羅云。佛告寂意菩薩曰。昔刪提嵐有轉輪聖王。名曰無諍念王。四天下。時有佛曰。寶藏轉法輪。到安周羅城。即聖王之。

所治也。於是聖王於閻浮林。布紫磨於地。莊樓閣以七宝。燒牛頭栴檀。熟食。又王躬於西肩。西掌及西膝。而跌燃燈。以竟夜供養佛。以此功德。終成菩提云。以其燒牛頭栴檀。名牛頭天王。蓋釋迦為祇園精舍鎮主。故謂祇園牛頭天皇也。於是神之名義。豈不彰彰哉。大方君子幸質之。神領廿七石。龍燈院主之。

天滿宮 在龍宮境内 龍燈院主空澄始初之

旧小初。在天皇初西。寬政中遷之。今地更大之。

久正大權現 在龍宮北松崎



土人云上古大社也。遇天正兵火而廢矣。今猶其地有沈灰。問其主則不知何神也。城山逸民曾讀菅家文章。布州廟。秋典有感詩云。一趨一拜意如沉。樽俎蕭疎。礼用迷。曉漏春几三獻後。若非洪祀。定兒啼。以此觀之。則州中有聖廟明矣。然今無知其地者。因今考之。孔吳音久書紀。孔舍衛訓。久左惠。聖与正同音。訓然則久正者。孔聖之訛也。權現二字。後人加之也。蓋管公屢來瀧宮。为拜此祠也。嗚乎千載寥々。無檢此事者矣。若有力者。復此祠乎。國家亦与此祠昌哉。

雄山八幡宮

在北村

傳云。初。羽床伊豆守先祖也。後以應神帝配之。羽床上下小野布岡北村五村之社也。

乙武河内主其祠。

有岡天神祠

在布田村

菅公別莊之墟也。又有菅公手栽松。祝史云。菅公嘗咏新蟬云。新茂一屯最上枝。莫言泥伏。遂無時。今年異例。腸先斷。不是蟬悲。客意悲。在此莊作也。

松隈八幡宮

在山田村上

山田彌七。以为弓矢神。神領九斗。



松隈寺主其祠。

王子權現 在四床十村

此祠主天照大神五男神

乙武河内主

諏訪太明神 在四床

是則神代武勇之神也。在信濃。盖伊豆守迎而为弓

矢神。土人云昔为大社。今則衰矣。

今瀧牛頭天皇 在四床

今瀧氏始祠之。故曰今瀧。与瀧官同体之神也。

大官八幡官 在陶村

傳云旧在猿尾。讚留靈王之靈为主矣。

猿者則讚留之訛言

天文時福家七郎移之今地。以應神帝配之。遂八幡

名顯而靈王名隱已。父老云此地元靈地。古有大樹

其大隱牛矣。文祿中。修祠斫其樹。從刀瘢紅血逆

出。而工匠即死。其斷株至安永中猶存焉。高橋若狹

主其祭

五社官 在陶村猿尾

天照大神 住吉明神 春日明神 八幡官 熊

野權現同初奉之。蓋大官之迹初之乎。

正八幡官 在畑田村



傳云仁和中。此地叢林之中。每夜有光氣。里人訪其地。乃布童子曰。吾是男山。大自在菩薩也。請鎮座此地。守護里民。於是里人相謀立祠云。万治中再修其祠。棟札云。万治二年奉脩造神祠一字。大願主惣氏子。尊師天福寺良傳。高橋若狹助之。

日抱大明神

在福家村

手力雄尊為主矣。未知何時祠之。福家一村之社也。此神元在紀伊國。朱印一万三千石。祝舍六十六。僧坊六十六。

春日大明神

在新名村免越山

天兒屋根命為主。新名一村之社也。中尾遠江主其

祭。

楠尾八幡宮

在新名村

社家說云。仁德帝御宇。武内大臣奉勅。祠之。謂甲朕宮。此說荒唐難信也。土人云。昔为大社。神領百石。布下乘下馬之石。中古衰矣。英公欲復之。不能復。旧是以止云。今按新居。則植松備後之采地。必是備後祠之也。豐島筑前主其祠。

正八幡宮

在千足

上村之社也。

松熊寺主之。

春日大明神

在千足



下村之社也。松熊寺主之。

河上大明神 在田万

主丹生明神。一村之社也。清谷千本主之。

正八幡官 在河東村

一村之社也。村松織部主之。

御靈太明神 在羽床下村

古傳云。桓武御宇。早良太子井上内親王之靈為邪崇。僧正最澄奏帝。造初祭之。是御靈之初也。其後有八所御靈也。土人云。是則大林氏之祖也。今按大林氏之祖。有為邪崇者初之乎。今則為里之社也。

妙見太明神 在小野村

釋氏祭北辰靈。謂妙見大菩薩是也。今為一村之社。

腸大明神 在小野村

父老云。初腸系目之祖也。今則為里社。

北臺天滿宮

菅神自作小像。香東郡池内城主世信之而常懷之。故每戰必勝。及天正時。池内氏失邑。退居此地。立初奉之。里人祈之。甚見靈驗云。

岩河八幡官 在國分村

國分一村之社也。



森口代助主其祠。

貴船大明神 在府中村

社家說云高竈及暗竈之神。所言龍神也。雨之降止俱祈之也。

三社八幡宮 在府中新宮

里社也。福家織部主之。城山神社之祝史也。

天滿天神 在府中河之南此田

菅神之古迹也。村社也。一名石井天神。

城山城社 在府中北谷

廿四社之一也。已見。

請兩天神 在府中

旧在鼓丘之東。近移之城山神社傍。

阿野北郡

崇德天皇祠 在西庄村

讚岐院崩御之時。安觀輿之地也。後人初祭之。神領四石五斗。摩尼珠院主之。

白峰大權現 在白峰上

長寬二年八月廿六日。新院崩。九月十八日戌時。茶毘於此峰。靈威甚嚴。寢陵鳴動。恰如雷震。是以高倉



帝安元三年七月廿九日。奉謚崇德院。管神殿奉之。奉号大權現。從是世王候宗敬甚壯也。神領白石。白峰寺主之。

高屋宮 在白峰西麓

天皇奉葬之時。觀輿休止之地。後人立初奉之。高屋一村之社也。祝松木伊豆。

煙宮 在青海村

天皇茶昆之煙。落于此地。後人立初奉之。祝福家和泉。

春日大明神 在青海村

与煙宮相對。父老云。古以春日明神为社。本長寬以来。与煙宮为西社。

加茂社 在加茂村

廿四社之一也。已見。

鉾大明神 在氏部村

里人云。菅氏部里人。与加茂里人爭席。是以奪加茂大明神年。而遷立初奉之。以为社。曰鉾宮也。

加茂莊大明神 在加茂莊

社傳云。此初葛城一言主神为主矣。而阿刀宿称大足始祠之。今考之。大足者那珂郡人也。才學優長。撰



為伊豫親王文學。祿二千石。食采於綾北加茂鄉。  
弘仁中州大旱。大足廼請。上京加茂神宮。國久祈。  
葛木一言主神得雨。大足大喜。建葛木主於莊側。歲  
時祭之。使國久子孫世嘗之。後以瓊々杵尊配之。遂  
為二主矣。神鏡銘云。貞觀十七年亥十一月吉日。  
願主王三孫六。  
福家上經嘗其祭。

藤木大明神

在加茂莊社內

蓋此神則上古之社也。後世加茂莊一言主祠盛。而  
此祠衰矣。遂為攝祠也。上古棟札云。奉造藤木大明

神祠一字。弘仁四年己歲二月廿一日。願主上尾

某

字滅

出火節。御正体向背退太。

出火以下十  
字記其靈

松尾大明神

在加茂東山邊

此神在山城葛野郡大山咋神為主也。

大寶元年。恭都理始祭之。今此祠誰始祭之乎。里社  
也。

牛子山天神祠

在加茂北山

此則菅相公松山館之墟。而後人立祠祝之也。公有  
晚春遊松山館詩曰。官舍交簷枕海濬。太末汎浪不  
生塵。轉移危石開中道。分種小松屬後人。低翅沙鷗



潮落暮乱丝野馬草深春釣歌渙火非文友抱膝閑  
吟淚濕巾

神谷神社

在神谷村

廿四社之一也已見。

梅宮

在乃生村

相傳神功皇后征三韓時懷娠於此地因登此山誓  
天神地祇以祈安胎平戎之事後人因立初為社然  
則神功皇后靈為主也蓋此地上古有梅大樹因稱  
梅宮也又有神功踞石在廟上西玉依姬石船二艘在  
傍石今考之玉依姬者海神之季女也

神功帝征韓時蓋使玉依姬為前導其得干珠滿珠

亦由此也

于珠滿珠則彥火出尊所獲因憶此々

八幡配祭玉依姬亦有所由矣

日天大明神

在木沢村

一村之社也

天照皇大神為主矣

惣社明神

在林田村

伊弉諾尊伊弉丹尊二神為主矣祠東數百步有雌  
雄之山父老相傳云上古伊弉諾尊降南峰故曰雄  
山伊弉丹尊降北峰故雌山相會于西山之間而行  
夫婦之道故名其地曰惣志坂今日小石坂則訛言



也。後人立初奉之，以為社稷。隣里相會奉蕓蕪，故稱曰惣社大明神。

祝富家淡路主其祠。

廣瀨大明神 在江尻村

祀典曰：天武帝四年，祭大忌神于廣瀨河曲。除凡水

難，祈年穀豐者也。凡神者，級長戶也。命在龍田三野

穀神者，倉稻魂命。又名字賀神。在廣瀨河上今此地不知

誰迎初之。

富家伊豫主其祠。

橫潮大明神 在福江村木山

靈王征大魚時，贈靈水之天童為主矣。一村之社也。摩尼珠院主之。

正八幡宮 在坂出村

坂出御所二村之社也。摩尼珠院主其祭。祝史

綾井石見。或云坂出湊丁。昔從播州赤穂來，故迎

赤穂八幡祭之。因号赤穂八幡宮。



鷲足郡

大仙大權現

在中通村大仙山絕頂

傳云。文武帝御宇。彼小角。偏巡諸邦。陟大仙絕頂。忽有老翁。來謂小角曰。吾是大山祇神也。常適此山。普視邦内諸山。守護之。子幸為吾建祠。於是小角管祠奉之。又以木花咲也。姬配之。謂大仙大權現。其祠後有小丘。草木榮茂。謂御鎮座所。昔時神所現也。大山祇則皇邦守護名山之神也。修多羅所言。山王也。木花咲也。姬則山祇之女也。寬永中。尾池玄蕃獻鐘鼓三十云。兼應二年。英公修之。元祿十



十二年。節公又修之。

正八幡宮 在中通村

一村之社也

鷓足大明神 在勝浦村

昔弘仁末年。州大旱。焦石。民殆無孑遺。於是弘法大師。祈雨於勝浦。帝淵。忽有翁曰。朕為篠目命。潛居此淵有年。今幸遇師。請致雨矣。頃刻而雨如泻。是以大師立初奉之。号鷓足大明神。

天川神社 在造田村

神典云。伊弉諾尊。遂斬軻。遇突智。劍鐔垂血。激越為

神。名曰天尾羽張神。今坐天安河上天窟之神也。是則塞雷天安河水之神。蓋請雨之神也。不知何人始祠矣。恐是弘法大師乎。三代實祿。貞觀六年。讚岐國天川神。授正五位下。今止遺趾耳。

法教八幡 在西炭所村

是則長尾大隅守之所尊信也。法教蓋奈神僧名。

正八幡宮 在長尾村

迎法教八幡神而祠之。一村之社也。祝史山本相模主其祠。

三島大明神 在長尾村八幡境内



是蓋上古之社也。從是利氏末，以八幡為社，遂此祠為攝社也。古伊豆國三島神社，攝津國三島神社，伊豫國三島神社，四神。以大山祇神為主。應安中久米盛重，從細河氏伐豫州河野氏，祈大三島而戰，有利。是以歸立祠祀之云。

黑岩天神 在東河津

土人云，所謂請雨天神是也。

力山大明神 在東坂下飯山麓鴉殿殿

鷲住三靈為主矣。蓋此地鷲住王旧墟，故後人立祠祀之。世人云，祈此神，則得雄力也。

神宮寺主其祭。

飯神社 在飯山南邊

廿四社之一也已見。

正八幡官 在夷時村

一村之社也。神宮寺主其祭。

大宮八幡 在河津村

是蓋此近村之旧社。是以稱大宮近村八幡。初多從此社分也。祭田租一石四斗。寶珠院主其祭。

春日大明神

是亦村中之一之社也。寶珠院主之。祝史福家内



記。  
飯天神

在飯神社境内。故曰飯天神也。傳云菅公自作也。正德時阿州之人盜此像去。唯初存焉。文政九年。從阿送此像來。且言其地屢有妖。筮之云此像為祟。故復之矣。

春日大明神 在西二村

社傳不詳矣。蓋由來遠矣。境地蓋五段餘。松樹蒨蔚。初制古朴。不是三百年物也。一村之社也。法樂寺主其祭。

日天大明神 在東分妙見之端

天照大神為主矣。法樂寺主之。

池宮大明神 在吉岡村

吉岡之村社也。法樂寺主之。

龜山大明神 在西二村二子山上

土人云。寒川郡窪羽海中有島名丸龜。今此二子山。昔從丸龜山拔出來。因其神曰龜山大明神。造丸龜城時。迎此神為鎮守。故存旧名曰丸龜。今則小初也。法樂寺主之。

若王子大權現 在東分吉岡



城山按。熊野三处權現之内。有若一王子。是施無畏  
大士之垂迹也。後白河帝時。迎之於京都東山而  
祠焉。号曰若王子大權現。相傳右大将頼朝命讚州  
刺史祠之。一村之社也。法樂寺主其祠。  
田潮八幡 在土畧村  
細河管領頼之。攻雄山陣之時。所祈也。時源少将在  
西長尾。以偏師襲管領營。管領遁之。敵即欲逐之。潮  
隨管領迹。漲田野。是以敵竟不能逐矣。因曰  
萬恒寺主其祠。  
龜山八幡 在東坂元

父老云。從真時迎之祠云。多田藤太夫主之。

辨財天 在宇多津海濱

不知何時初之。蓋古祠也。峯田稅二石。

讚留靈王大明神 在下法村

以武鼓王靈為主。蓋城山長者始初之。

八王子大明神

神家者流。以天照太神御子五男三女為八王子。蓋  
傳會也。是法華守護之神也。見于文祿中山本。与左  
衛門義重。從江州來迎。叡山下八王子初之。吉田主  
殿主其祭。与三兵衛正義云。是祠則從叡山迎來。



則國狹槌尊也。亦無誓之言也。

正八幡宮 在富熊村

蓋古初祭田稅二石六斗四升。

土屋日向主之。

宇閉神社 在栗隈西村 栗隈古名字閉

廿四社之一也。已見。

正八幡宮 在岡田村

是亦古祠祭田稅一石四斗三升。土屋惣大夫主之。

春日大明神 在栗隈村

村社也。圓福寺主其祭。

玉井大明神 口上

昔允恭帝御宇。栗隈有酒部黑丸者。釀酒為生。其

宅中無水。黑丸常憂之。偶有鶉跑地。則清泉湧出。夜

中星照煌。如玉因名其水曰玉井。立祠曰玉井大

明神。為里社矣。

正八幡宮 在小河村

一村之社也。

秋山伊織主其祠。

牛頭天皇 在下添村

一村之社也。与小河八幡相隣。安原左次馬主之。



小鳥大明神 在宇多津

昔讚雷靈王受封之日。將按行部内。未知路之所向也。俟有小鳥当前而飛。王欣然随之。而得順道矣。數日巡行終。其鳥向泊島去。因立初於泊島而祀之。立逆拜所於宇多津時。拜之後復立初於宇多津而祀之。号曰小鳥大明神。以在宇夫志那。世人号曰宇夫志那神。三代実録。貞觀七年。讚岐國宇夫志那神。授從五位下。元和中。生駒候献祭田一石九斗。神宮寺主其祭。祝史多田藤太夫。  
萬濃池神 在万濃村

土人云弘法大師始初之。神像則大師之刻也。三代実録元慶五年。讚岐國正六位上。万濃池神。授從五位下。父老云山王權現为主矣。

櫛無神社 在櫛無村

廿四社之一也。已見。

五社明神 在櫛無村

古傳云阿刀大足始祠之。第一武雷命。第二齊大人命。第三姫大神。第四天兒屋根命。第五荒神。

遠津大明神 在櫛無村

大已貴命为主矣。貞觀二年智證大師創立。



神野神社 在垂水

廿四社之一也。已見。

正八幡宮 在垂水

一村之社也。祭田十六石。宮王出雲主其祭。

素盞大權現 在柞原村

素盞雄命為主。欽明帝御宇。篠目命及小高命父

子始初之。延長時其末裔修之。祭田八斗。

宮王出雲主其祭。

新羅大明神 在木德村

天安二年。智證大師從唐歸朝時。洋中忽有翁曰。我

是新羅明神也。誓護師之教法。至慈氏下生。俄而不

見矣。大師已入京。將藏經藉於尚書省。翁復現曰。此

所不可以藏書矣。有祝融之患也。城中有一勝地。當

請官建院宇也。是以大師將藏山王院。翁復現曰。此

所未可矣。恐後世有喧爭之患也。於是南行數里而

謂大師曰。此所則勝地也。乃大師与翁到滋賀園城

寺。翁曰。我卜居於寺北。於是大師为翁营初。以为三

井寺鎮守。新羅大明神是也。蓋大師歸京時。为先祖

善茂所營之。藥師堂亦造。此初以为鎮守矣。

金毘羅大權現 在大麻山南边



金毘羅大權現者。即天竺國王舍城鎮守也。

阿合增一

續經 及大正後世降臨南海道讚岐國那珂郡象頭山。而

鎮護海內。其德漸弘。以逮異域。是以異域達觀。追日

而湊。蓋海內一廟也。初大正元年十月十日。寅

時。有一竿旗。從清空來下。墜那珂郡榎井地。無哉。何

靈神權現。騎金色象。率五家眷屬。來降時。大麻山神

邀之。曰。神者何來乎。神答曰。朕是摩羯多國主。善哉

王第一皇子。靈神權現也。今也。外道東漸。將以扶耒

為魔國。是故朕今欲以三密加持。退彼外道。而耒為

山神。曰。願永逗我山。而鎮護扶耒矣。於是神遂鎮坐

于當山。名其山曰象頭山。其旗下地。立祠曰旗宮云。

其後靈德四方達。長保三年。藤原實秋奉

勅拜此祠。建本殿拜殿及萃表。以擬皇邦神祠。是

此廟之權輿也。時清原元輔亦有達觀云。其後經數

十年。山神勸入定於權現。時權現以縫扇。麾大清。則

奇哉異哉。長四尺六寸。香水從大清下。權現乃以其

木自刻尊容。安之於本殿。親閉巖扉。以入定焉。從此

以後。無復拜尊容者矣。後經數十世。方寬永時。金

光院主。有祐清。泐印者。以言吾為當山別當。不拜尊

容而可乎。乃寬永十月十一日。將五家眷屬。至廟



前將開巖扉。惟哉異哉。青空忽晦。雲霧蔽天。迅雷凡  
烈。將樹折山崩。又作大鳥千羽。擊上之音矣。於是祐  
清還于寺。閉居三日。衆咸異之。窺其戶。闔無人。但有  
木像一軀。書一紙。其書曰。吾是權現也。推為祐清。當  
以此像名金剛坊。為吉山鎮守。愈當護實祚也。今其  
像在觀音殿。与慈容合其背。威靈甚猛矣。又神宣曰。  
曰扶桑。魚西東。周回千餘里。萬古為守護。即是我  
子。

象頭山傳世少知者矣。文政七年。予以木鐸入綾  
南山村。投宿數日。偶有老翁。為予傳如是矣。予平生

有志于作史。故錄以傳之。

此神從慶長年。靈驗日新。万邦渴仰。天下無双也。

是以國守生駒候。獻祭田三百三十拾石。及昭代。

英公請之。承台朝券。文獻之。而後為勅願所。其券

文曰。

讚岐國那珂郡小松莊。金毘羅權現社頭。同郡五

六條之內。百三十拾四石八斗餘。苗田村之內。五拾石。

木德之內。三拾石五斗。社中七拾三石五斗。都合

三百三十石事。山林竹木。諸彼免除。永不可相違

者也。專神事祭祀。可抽國家安全之懃祈者也。仍



如件。

慶安元年二月廿四日

御朱印

金光院

大井八幡宮 在五條村

一村之社也。

魚閑縫殿主之。

春日大明神 在板井村

一村之社也。

三社大明神 在岸上村

天照大神之三女神 田心姫 次湍津次市 坪島姫 今

此祠 以此三神为主矣 一村之社也 朝倉石見主之

石井八幡宮 在苗田村

一村之社也。

兼関重大夫主之。

良野大宮 在良野村

一村之社也 称良野大明神 即八幡宮也 或云神功

皇后为主矣 豈其然乎 黒木若狭主之。

春日大明神 在良野村

亦一村之社也 佐岡寺主之。

訪諏大明神 在萬野村



一村之社也。朝倉數馬主其祭。

西讚領

妙見祠 在北平山

辨天祠 在福島

天神祠 同上

右皆小祠也。城中別無列祠。故止于此而已。且沿葭街以東。為鷺足郡。其以西為那珂郡。

那珂郡

天滿天神 在津森村塩屋之南也。

菅神之古迹也。塩屋津森今津三村之社也。

福壽院主其祭。祝司岡崎大隅。祝史秋山上總。

會下天神 在中符村

一村之社也。福壽院主其祭。祝崎大隅。

清水大明神 在土居村

近年里正感夢穿土中得之。此地有岡大夫別莊。大夫別之下命建祠。

山別八幡宮 在山北村

此祠旧在城山北而小也。慶長中生駒一政公築丸龜城移祠於今地。猶用旧名曰山北八幡。遂為村。



名。寬永十八年。山崎甲斐守家治公受封於西讚  
居九龜城。倫此初以為候社。以至今之候也。叁田高  
六十石內六則初令福壽院受之。四則祝司秋山上  
總受之。此地原以會下天神為社云。

八十主大明神 在上金倉村

一村之所社祝也。蓋以八十萬神為主矣。

櫛無神社 在櫛黎村

一村之社也。廿四社之一也。櫛無大膳主其初。

加茂大明神 在佐文村

一村之社也。王尾左門主其祭。

### 多度郡

石神 在吉田村

蓋古代靈神。雖今廢。只石之存。其威甚猛矣。因憶之。  
加富良津神。今失其所。獨善通寺五社明神內收之。  
然則此神。蓋加富良津神也。三代實錄云。貞觀六  
年。讚岐國正六位上加富良津神。授從五位下。

九頭神 在吉田村

九頭龍大權現也。此神在信州戶隱大明神境內。土人  
云。此神則九頭蟒蛇也。以全鹿薦之。則食之不遺片  
骨矣。其嗄聲聞於外也。是以牙齒疼痛者祈之。則其



齒定固也。

佐伯八幡宮

在誕生院後丘上

原佐伯氏靈為主矣。後配八幡神。因謂佐伯八幡誕

生院主其祠。祝大和。巫朝日。

正八幡宮

在下吉田村

吉田上下及稻水三村之社也。土人云弘法大師之

母祈此神而產大師。祭米四石。從誕生院贈之。祭

田二段。農理右衛門主其祠。巫朝日及日朝。

皇子大權現

在上吉田村

里社也。社地蓋二百步。蒼樹叢生。世人謂盜神。蓋有

布盜之潛匿乎。祭田三畝廿一步。誕生院主其祭。農

次郎右衛門主其祠。內有觀音堂。蓋本地佛生。

熊野十二所權現

在仲村

一村之社也。昔時行司貞房者始祠之云。是則熊野

三所權現。占十二所權現配祭者也。

甲山寺主其祭。

權五郎祠

在仲村

里社也。鑰倉權五郎景政靈為主矣。天霧城主香河

兵部少輔景房以其祖始祠之。患眼疾者祈此神。忽

驗云。土人云此祠邊所生虫蛙類。皆偏瞎。可以見英



雄靈氣所感之遠也。

雲氣神社 在弘田村

廿四社之一也。此初中古表廢為小祠。甲山寺主其祭。自天明五年。秋山上總介主之。

三寶荒神 在弘田村

古之村社。今為里社。甲山寺主其祠。

春日大明神 同上

村社也。昔從山階村迎之云。社地五段三畝。甲山寺

主其祠。祝史三崎周防。巫惣市權市。

東西大明神 在吉原村

村社也。往昔刺史攝宿稱高久始祠之。天正時香

河之景再修之。農左次兵衛主其祠。万福寺主其祭。

祝次太夫。巫左次兵衛及次大夫妻。

清瀧大權現 同上

里社也。清瀧明神者。醍醐山之鎮守也。古老云。空

海大師入唐。祈青龍寺之鎮守。歸朝後立其祠。於醍

醐山焉。然則此祠亦大師之創立也。農權左衛門及

三大夫主其祠。誕生院主其祭。祝及巫。同于東西

祠

妙見宮 在生野村



村社也。誕生院主其祭。

大麻神社 在大麻山東也。

廿四社之一也。今为村社。誕生院主其祠。祝吏伯玖

大膳。

荒河大明神 在大麻村。

里社也。祭畑五畝貳拾步。誕生院主其祠。祝掃無

大膳。

十二社權現 在生野村。

里社也。天神七代地神五代为主矣。誕生院主其祠。

初林八反。祝三崎周防。巫惣市。

荒神 在稻木村。

里社也。

多度津領。

白鬚大明神 在多度津。

里社也。近江地神也。此神嘗見湖水七裏为葦原。盖

有從近江来住者。迎祀之乎。

榜立八幡宮 口上。

村社也。

廣濱八幡宮 在堀江村濱也。

村社也。祠林數畝。松樹蔚葱。觀音院主其祭。



天満宮 在八幡祠之南  
里社也

加茂大明神 在南加茂村明王院境内

村社也。盖此祠從上古有之。故以為村名。土人云。昔則大社也。有書寫大般若經。其中乃字則武藏坊辨慶所書也。世人号曰乃字大般若。今移在明王院云。

明王院主其祠。

正八幡宮 在葛原村  
村社也。頗壯祠。神宮寺主其祠。

天満宮 在莊村

村社也。

頼政祠 在三井村

傍有菴可四百步。外有駐矢松。土人云。昔源三位所  
發之矢中此松而吞羽云。又弘田村有頼政演射場。  
未聞源三位来于此。盖好事者作之手。或云頼政母

坂人

熊手八幡宮 在真白方村

多度三井青木三白方莊村七村之社也。土人云。弘  
法大師母祈此神而得平産。初林三町餘。西宝寺主  
其祭。巫淨信。旧为祝史。農治兵衛主其祠。



春日大明神 在山階村

是古祠也。昔山階弘田二村之所社祀也。今則弘田別立祠。甲山寺主其祭。

三野郡

山王八幡宮 在大見村

天慶時藤田四郎宗通受封於大見松崎。迎山王權現於近江。初之以为社矣。後數百年。土人以八幡配。是以号山王八幡宮。今則大見一村之社也。祭日九月未申日。法成寺主其祭。祝吏藤田常陸。

小鳥八幡宮 在松崎村

盖昔從宇多津來往者。迎宇夫志那神而初之也。後以八幡神配之。是以号小鳥八幡宮。祭日九月廿七八日。祝吏云。小鳥明神則神武帝也。是盖以神武帝有頭八咫鳥事。妄附會之也。長壽院主其祠。祝吏安藤攝津。

右從白鬚明神。至于此。壹岐侯之所領也。

本侯之領

正八幡宮 在下高瀬村

村社也。前代奉行三野四郎左衛門。献祭田高三石。



農林左衛門。主其祠。祝吏安藤攝津。今為吉

張之神。在下高瀬村

里社也。未知何神為主矣。祠以竹樹為除地。祝吏安

藤播摩。

伊豫大明神。在吉津村

村社也。伊豫津彥命為主矣。初林二段六畝。吉祥寺

主其祠。祝吏近藤木母。

八王子祠。同上

里社也。祝吏以日神五男三女為八王子。非是矣。山

林八段五畝。祝同上

權現宮。同上

祠林三段。祝同上

天王祠。同上

祠林二段七畝。祝同上

妙見荒神。同上

妙見菩薩。与荒神配祭也。畑八段六畝。祝同上

脱履八幅。在仁尾浦田间

農夫之所社祀也。祠林二丁二段六畝。祭田九段九

畝。吉祥院主其祠。祝同上

加茂大明神。在仁尾浦海邊



高賈之所社祀也。此祠中古衰矣。覺城院增叫四世  
宥真修之。且立塔一基獻之。從是復盛也。是故及今  
祭日則覺城主待使者七度半。至祭場法舉而事畢。  
叁田五段。初林一丁。神官寺主其祭。  
祝吏。匠石見。  
新田大明神 在上高瀬村。神井。  
新名里之社也。新田義真靈為主矣。蓋義真之臣避  
乱於此者。始祠之也。世謂楠井宮。祭田三段。  
吉田正親主其祭。  
妙見宮 在田村乙井。

乙井里之所社也。祠林五畝。安藤信濃主其祠。  
嚴島大明神 在田村三水松。  
里社也。  
權現荒神 在田村上。  
村社也。權現与荒神配祠矣。盖旧地也。從前代既獻  
祭田高一石。祠林一段九畝。安藤攝津主之。  
横山大明神 在新名里九頭山。  
里社也。天多力雄命為主矣。吉田正親主其祠。  
王子權現 在比地中村。  
村社也。圓滿坊主其祭。祝吏安藤相摸。



森大明神 在四村  
村社也。用明帝靈為主矣。德成寺主其祭。祝吏齊藤  
甲斐

熊岡八幡宮 在大村官山

大村及笠岡竹田比地下司佐高鴨七村之社也。内  
布若宮白鬚明神武内大臣祠。早立初門。客人初鐘  
樓。祭田八段二畝。初林六丁二段。惣願寺主其祭  
祠。大官築前神樂人安藤攝津

浪打八幡宮 在託間村八幡山

昔時託間遠江守及彈正祠。以為弓矢神。是以如此

大也。託間此地。吉津仁尾上村四村之社也。内有本  
地堂神輿堂鐘樓及末社九簷。初林八段。祭田高四  
十石。宝壽院主其初。安藤三左衛門為祠官。安藤  
山城。口播磨。口和摸。俱為祝吏。外有神供田一段五  
畝。

船越八幡宮 在大濱

船越地名。盖其地則匣御崎之根也。崎忽低。凡浪則  
船踰越。是以得名也。一村之社也。内前門。賓人鐘樓及  
末社二簷。菴有一字。初林四丁。祭田二段。田明院主

其祠神樂官秋山但馬上九總父之



木林大明神 在大濱

庄莊内総鎮守也。初林一畝。祭田一畝。十輪院主

其祭樂官秋山上。總介山北之

御崎大明神 在生利

此崎出海中三里云。海上守護之神也。行船過之。則

下帆拜而行。昔讚留靈王。按行部内。至于此。則有三

老翁曰。吾是上津水童命。中津水童命。底津水童命。

也在。夕岬而護海上。忽而不見矣。於是王立初内

門。賓人鐘樓。初林三丁。四畝。神正院主其祭樂

官秋山。總介

総社大明神 在箱浦

村社也。初林二丁。香藏寺主其祭

箱崎八幡宮 同上

盖上古有從筑前箱崎来者而迎之也。故以得号。村

社也

浦上大明神 在家浦

与土豪香田平兵衛宅相接。初林七丁。村社也

圓明院主其祠

三島大明神 在積黑崎

村社也。安養寺十輪院主其祭



清神大明神 在浦上

村社也。安養寺主其祭

正八幡宮 在粟島

島之所社也。初林二丁。梵音寺主其祭

正八幡宮 在志島

島社也。初林二段。宝光寺主其祭

明神 口上

亦島社也。初林二段。宝光寺主之

宇賀大明神 在笠岡村

村社也。内有门賓人。叁田三石。初令延命院長林寺

主其祭。祝吏安藤丹後 今則吉田信濃

荒神宮 在竹田村

村社也。神家者流以神煮。盞鳴命。速煮。盞鳴尊。武素。盞鳴尊。为三宝荒神者。以偶數之。合附會之也。荒神

辨已見。延命院主其祭。祝安藤根津

神明宮 在竹田村忌部

里社也。世称伊勢宮。日神为主矣。延命院主其初祝。吏熊本隼人

山王大權現 在上勝間村

勝間上下社也。初林二段餘。祝藤田伊織



土佐大明神 在日村

亦村社也。味耜高彥根命為主矣。蓋上古從土佐迎之乎。祝藤田伊織。

妙見大明神 在上勝間福井

里社也。初林四段。祝藤田伊織。

諏訪大明神 在下勝間

里社也。祭領畑三畝。祝藤田伊織。

王子權現 在日村

村社也。祭田一段二畝。高五斗一升五合。柞原寺主

其初。祝藤田安藝。

日吉山王初 在日村

里社也。祠林八畝。祝藤田安藝。

山神天神 在日村

里社也。祠林六畝。地藏寺主其祭。

正八幡宮 在麻村

村社也。遠山相摸主其祭。日歡喜院會之。

淺野大明神 在日村

里社也。初邊竹樹除之。遠山相摸主其祭。

大水神社 在上羽方村。即羽方神田。

羽方佐股神田三村之社也。中央則正八幡初。左則



則大水上而國常立尊為主矣。右則宗像三島龍神  
為主矣。三初並薨焉。初令延命院龍華寺主其祭。或  
云此初以逆主貴比女為主矣。即日神荒魂也。是亦  
廿四社之一而亦見上。此元曆以後數有災。以為平  
氏之崇。因龍華寺主菅平家初以安其神。後是無復  
火災矣。

長峰大明神

在佐股村

村社也。伊弉諾尊為主矣。吉田出雲主其祭。

祇園八幡宮

在大野上村

大野上村之社也。祇園宮與八幡宮其初相並矣。初

林二丁九段廿一步。祭領畑九段八畝九步。藥王寺  
主其祭祀。真鍋筑前祭日六月七日。

土佐宮荒神

在大野下村

大野下村之社也。藥王寺主其祭。土佐國土佐郡有  
土佐大明神曰高賀大明神。今此神則土佐明神與  
荒神相配也。

豐姬大明神

在上高野城岡

村社也。豐玉姬命為主矣。前代生駒一政信之祭田  
八畝。祠林除之。延命院為初。令祝熊本隼人。

伊勢太神宮

在上高野



村社也。初林除之。祭田二段。延命院为初令。宝積院主其祭祀。熊本隼人。

高良大明神 在本大村

寺家岡本。大村三村之社也。祭田高六石六斗。初

林四畝一畝。持室院主其初祝。瀧本近江。

津峰大明神 在本大村四足

里社也。祭田三畝七步。瀧本左門主其祭。

若宮大明神 在川村森安

里社也。祭田四畝廿四步。

白鬚大明神 在下高野

里社也。延壽寺主其祭祀。宮本對馬。柞木八幡宮 在下高野。蓋其境内有柞木大樹。

村社也。農四郎右衛門主其初祭。日九月十五日。延

壽寺主其祭祀。宮本對馬。

正八幡宮 在岡本村

寺家本大村二村之社也。祠林一丁二段。祭日十月

十五日。持寶院主其初祝。瀧本左門。

牛頭天皇初 在川村

里社也。祠林一段。持室院主其初祝。川前。

荒神 在歸來



村社也。初林八段持宝院主其祠。祝瀧本左門。

天満宮 在西村

村社也。祭田高一石五斗四升。宗運寺主其祠。祝宮。

本山城

正八幡 在中村

西村中村上村三村之社也。内有本地堂鐘樓祭田。

高二石七斗。伊舍那院为初令。神宮寺主其祭。祝宮。

本山城

雨之宮 在長野村

村社也。伊弉諾尊斬軻遇突智。劔頭垂血。激越为神。

号曰瀧霏。次瀧山。祇次瀧罔象。此即雨神也。不知此

地何人祠之。祭田高三斗七升。神宮寺主其祭。祝宮。

本山城

龍宮 在上村

在岩窟之内。故曰龍窟。旱魃則伊舍那院来雩于此。

必得雨。云土人曰。上古旱魃为虐。天下無嘉穀。只此

地無旱魃。而貢穀於是。天子賜名曰賤田。則此龍

王之靈也。祭田高二石六斗。

巖島祠 在荒砥

荒砥之社也。地方八丁。祭田高二石四斗三升。



宝光寺主其祠祝官崎大和

*[Faint bleed-through text from the reverse side of the page]*

豐田郡

彈琴八幡 在彈琴山上

近郷八村之所社祀也以弥勒为本  
地南有住吉祠北有高良祠下有若  
宮祠末社七十有二傳云大宝三  
年秋八月西天殷々布音三日夜  
宛如雷也雲氣濛々日月失光象  
皆異之忽有白氣從西无来掛山  
上又見海濱有扁舟其制非常也  
其中有貴人奏琴妙音清亮其韻  
振山木時有僧日澄者出迎之翁  
曰朕为應神帝垂迹於宇佐島有  
年矣今为近京都而護寶祚而来  
適見此地好景而逍遥耳吾将欲  
鎮坐



此地何如澄曰賤民多疑心。蓋示異乎翁曰諾明日  
至則海中數十頃變為竹林。又廣斥數十畝蒼々成  
松林於是澄感其靈乃令童男童女齋戒沐浴引舟  
登山又使村民山上立祠。末社七十五青丹明神為  
最矣其後權中納言実秋作之記僧道範歌曰

杉凡に昔の通運いそぐく々に逢ふ、琴川の山

神惠院主其祠。惣官秋山但見神樂人富原千倉

天満官 在坂本村

坂本之社也

富原千倉主其祭。

高屋神社 在高屋郷高谷

廿四社之也已見

丸山大明神 在口御流岡村

高谷室本流岡北岡吉岡五村之社也大已貴命小

彦名命為主矣亦曰鎌倉神社宝珠寺主其祠

祝富原千倉。

高稻積社 在高谷北山上

里社也保食神為主矣。境多石塔婆。又有十三重石

石塔此神能太蜚 常豫州松山布蜚祈此神無  
災又文改十二年有蜚亦祈

植田天神 在植田村



庭有菅公手栽松盤屈乎數百步曰立此祠又傍布  
小庵供蘋蘩僧居之号其庵曰松庵  
加麻良神社 同上  
廿四社之一也已見  
加茂大明神 同上  
村社也巫高橋齋官  
聖廟 在中田井  
村社也土人云此菅神別莊之所在也是以國中雖  
多菅神祠只此称聖廟矣  
三宝荒神 在出作村

村社也鏡照院主其祠  
牛頭天皇 在北岡村  
村社也牧野加賀主其祠  
山田神社 在山田瓦村  
村社也廿四社之一也牧野加賀主其祠  
山王權現 在黑淵村  
村社也延命寺主其祠祝牧野加賀  
金安大明神 在新田村  
村社也埴安彥命埴安姬命为主矣是則伊弉冉尊  
为火神見炙而悶熱懊惱而臥時化为之神也



土之神為社真當矣。真屋大和主其祠。  
三宝荒神。在新田村。  
里社也。祝日前。  
黑島大明神。在池尻村。  
廿四社之一也。已見。  
粟井神社。在粟井村。  
村社也。亦曰刈田大明神。祝吏保食命為主矣。是曰  
粟字有此說也。大田坊主其祠。祝吏宮本志津。乃是  
亦廿四社之一也。  
於神社。

廿四社之一也。已見。  
飛羅伎神社。在粟井村與谷。  
里社也。土人云昔忌部氏奉粟井明神從阿耨闍行  
厨於此。因遂立祠曰飛羅伎神也。祈此神則妖恠忽  
去矣。因記之。阿波國板野郡有粟井明神祠甚大也。  
也。然延喜式不載之。則從阿耨之說。恐後人之附會  
乎。  
御與連神社。在田村。  
粟井神從阿耨之時。里人迎之。曰可過此方矣。因立  
祠。謂御與連。初方言可謂幸過。曰御過也。亦里社也。



兩宮大明神 在九井村

村社也。十輪寺主其祠。

大社八幡宮 在中姬村

村社也。亦曰仲姬宮。新藏坊主其祠。

祝三谷日向

大野原八幡宮 在大野原

一鄉之社也。慈雲寺主其祭。夕時從龜府吏人來監

之。蓋國初時他邦烏合。民人不知公威。妄相鬪爭。是

以源助請借吏人也。

大宮八幡宮 在和田濱

和田濱和田村。姬濱三村之社也。初林二町餘。滿願

寺宗林寺主其祭。祝柳田大和

鎌倉大明神 在田野村

村社也。少彥名命為主矣。土人云。法泉寺主之先有

美太左衛門者。負弥陀及明神像。來立祠及寺以居。

是以及今正月元旦。法泉寺先薦酒於明神。以其餘

飲之。里人而後供養其本尊云。

祝大野大和。

井上大明神 在荻原村

村社也。地藏院主其祠。祝真鍋大隅。



宗像大明神 在四村

村社也。孝德帝御宇，從筑前迎之云。盖當時有從筑  
些来住者也。地藏院主其祠，祝亦四前。

三部大明神 在布木村

村社也。祝吏云：天兒屋命为主矣。今考之日神，閉于  
天岩窟也。諸神遣天兒屋命而祈之。於是天兒屋  
命掘天香山之真坂，本上枝懸石凝戶，以所作八咫  
鏡中枝懸天明玉所作八坂瓊曲玉。下枝懸忌部所  
作木綿云々。然則石凝戶部、天明玉部、忌部之三神  
为三部也。而祝史失傳，謬为此說耳。又神庫有古太

刀相傳云：是則小松少將布盛之腰刀也。元曆時  
平布盛避乱於此地，而終世矣。寬永年生駒候  
收而納之武庫，然城中數有妖，是以復之云。

辻村宮

福生八幡菅生兩祠相並，井関海老濟、策浦三村之

社也。藥王寺主其祭，祝真屋縫之介。

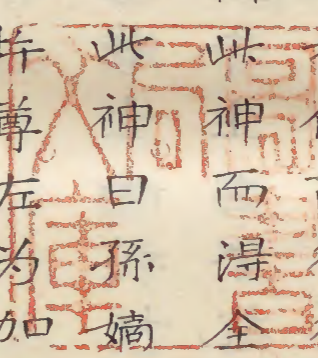
孫嫡子祠 在井関村

村社也。为庖瘡護矣。

社傳云：昔安部清明与加茂保憲曆遊天下，到越前  
亥野音下，腰石而休。時有老翁云：子何为者？保憲曰



吾是監人世生涯之運氣救其患者也。清明日吾是  
為祈禳濟人之患難者也。翁曰吾是為瓊、杵尊使  
天下人疱瘡者也。二人曰然則吾儕救患疱者危急  
矣。遂三人相伴而行。後越前有婦子患疱死者。其孫  
亦患痘。祈此神而得全。終立孫為婦子而其家綿。  
因此世稱此神曰孫嫡子。今日孫赤子訛也。此初中  
央為瓊、杵尊。左為如茂保憲。右為安部清明。祭田  
朱印百五十石。御炊黑門大夫於越前亥野音下  
嚴然存矣。然今井闕村有此祠者。蓋昔從越來者迎  
而祈之也。雲邊寺及三谷日向主其祭。

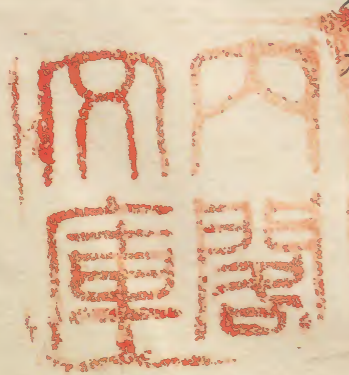


捧賀大明神 在海光濟村  
村社也。少彥名命為主矣。本邦醫藥之祖神也。昔  
土豪患危篤病。祈此神而得痊矣。村人相聚奉賀之  
故得奉賀名。真屋山城主其祠。

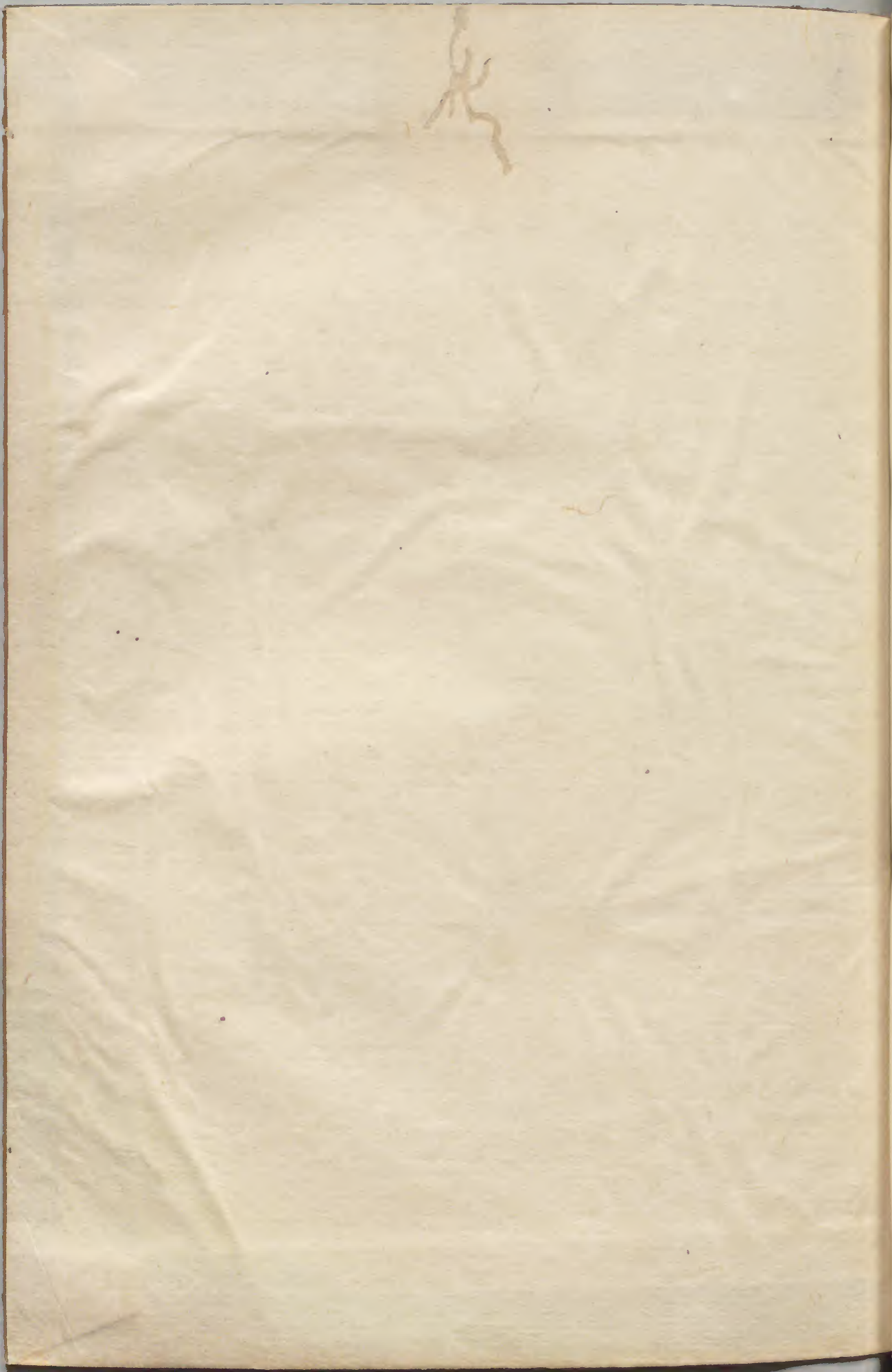
神田大明神 在藁浦

村社也。天日一箇神為主矣。鍛冶之祖神也。

神田大和主其祭







此書之體裁  
 與前代不同  
 其法之精  
 妙不可言  
 誠為世所  
 罕見者也  
 凡欲觀者  
 不可不察  
 其所以然  
 之故也





