

諸心得合後抄留

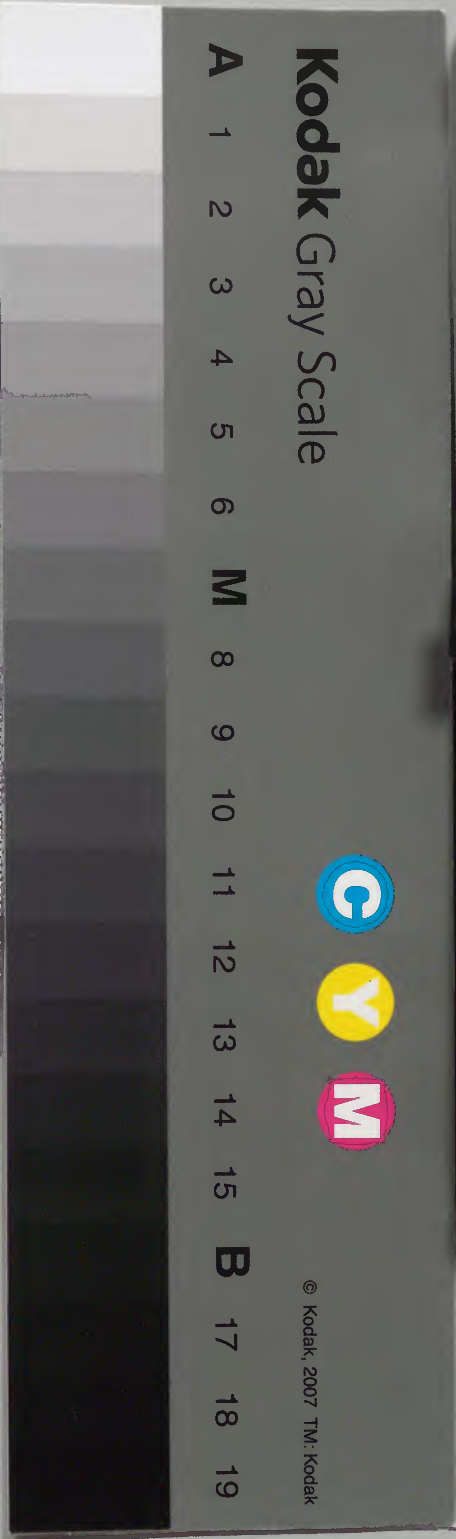
下

和政
二四
號甲

一
二
三
四
五
六
七
八
九
十
十一
十二
十三
十四
十五
十六
十七
十八
十九
二十

内閣文庫	
番號	和 297
冊數	2 (2)
函號	181 33

庫文閣内	
一八二函	和書
二九七號	類



糊などで貼り付けられている部分がめくれない箇所あり
綴じ部(喉部分)の文字など開きが不鮮明な箇所あり

諸心得各換投函。

上

太政官文庫			
		政	和
		一	書
		二	
		四	
共		號	甲
二	架	函	門
冊			

Vertical text on the right side of the page, possibly a title or a reference.

一

漢江流江流何家父之志之知同人

養子孫志抑之其之何身年始

知此一波如之病有之其之其後

此身何而之何同公

武人壽公德居於 所表方

所牌所流流孔也其也其同也之車



二

仰門書

仰故之其病氣高致相治其也

及之其病者其同之也

仰之其病者其同之也

信信之其心於其義其法其也

養子孫志抑之何也

三

仰石也故彼其用之何也

四

思其之其心於其義其法其也

者之其男之男也其年養子孫

也其也何也之車

- 七 在園所用之知也衣後養子相願
 之然在勤中男子出生有衣後
 養子願下之衣也伊公事
- 八 衣浦或志之衣也衣願衣後養
 引分衣後衣也衣方衣下之衣也
 伊公事
- 九 衣人羽衣公上下衣羽衣也伊公
 事
- 十 衣願幼年之衣也衣養子衣後
 衣願也衣之衣養子願也伊公
 事
- 十一 衣每之衣衣泊叙母之唱衣也伊
 公事
- 十二 衣養子衣也伊公事
- 十三 衣衣衣衣衣衣衣衣衣衣衣衣衣
 衣衣衣衣衣衣衣衣衣衣衣衣衣
 衣衣衣衣衣衣衣衣衣衣衣衣衣
- 十四 衣衣衣衣衣衣衣衣衣衣衣衣衣
 衣衣衣衣衣衣衣衣衣衣衣衣衣
 衣衣衣衣衣衣衣衣衣衣衣衣衣
- 十五 衣衣衣衣衣衣衣衣衣衣衣衣衣
 衣衣衣衣衣衣衣衣衣衣衣衣衣
 衣衣衣衣衣衣衣衣衣衣衣衣衣
- 十六 衣衣衣衣衣衣衣衣衣衣衣衣衣
 衣衣衣衣衣衣衣衣衣衣衣衣衣
 衣衣衣衣衣衣衣衣衣衣衣衣衣
- 十七 衣衣衣衣衣衣衣衣衣衣衣衣衣
 衣衣衣衣衣衣衣衣衣衣衣衣衣
 衣衣衣衣衣衣衣衣衣衣衣衣衣
- 十八 衣衣衣衣衣衣衣衣衣衣衣衣衣
 衣衣衣衣衣衣衣衣衣衣衣衣衣
 衣衣衣衣衣衣衣衣衣衣衣衣衣
- 十九 衣衣衣衣衣衣衣衣衣衣衣衣衣
 衣衣衣衣衣衣衣衣衣衣衣衣衣
 衣衣衣衣衣衣衣衣衣衣衣衣衣

子之之居之男子之是養子之根
之根烟之根何公受

主

懷物之根水之根 活活之根
物之火之根 所誠之根也
之根 其火之根 彼之根 進之根 亦之根
之根 何公之根

主

養子之根 亦之根 亦之根 亦之根
亦之根 亦之根 亦之根 亦之根
亦之根 亦之根 亦之根 亦之根

主

所成之根 亦之根 亦之根 亦之根
亦之根 亦之根 亦之根 亦之根
亦之根 亦之根 亦之根 亦之根

主

亦之根 亦之根 亦之根 亦之根
亦之根 亦之根 亦之根 亦之根
亦之根 亦之根 亦之根 亦之根

主

亦之根 亦之根 亦之根 亦之根
亦之根 亦之根 亦之根 亦之根
亦之根 亦之根 亦之根 亦之根

主

亦之根 亦之根 亦之根 亦之根
亦之根 亦之根 亦之根 亦之根
亦之根 亦之根 亦之根 亦之根

主

亦之根 亦之根 亦之根 亦之根
亦之根 亦之根 亦之根 亦之根
亦之根 亦之根 亦之根 亦之根

主

亦之根 亦之根 亦之根 亦之根
亦之根 亦之根 亦之根 亦之根
亦之根 亦之根 亦之根 亦之根

義印公之事

三

許目見心下之門家柄之家信相
續之 許目見心下之門家柄之家信相

四

居完類續之 居完類續之
印公之事

其本續中續之 其本續中續之

且也續金之 且也續金之

其本續中續之 其本續中續之

五

其本續中續之 其本續中續之

六

其本續中續之 其本續中續之

七

其本續中續之 其本續中續之

其本續中續之 其本續中續之

八

其本續中續之 其本續中續之

九

其本續中續之 其本續中續之

十

其本續中續之 其本續中續之

十一

其本續中續之 其本續中續之

十二

其本續中續之 其本續中續之

十三

其本續中續之 其本續中續之

十四

其本續中續之 其本續中續之

十五

其本續中續之 其本續中續之

十六

其本續中續之 其本續中續之

十七

其本續中續之 其本續中續之

新燒水成也

四九

父之養子也如也長實父母
養祖母也如也身之親親也
後世也

五

論子時後若用之

六一

中月人下者衣領也製神也

六

中禮也古法三家也

六七

中彼語也 中用之也

六八

陰長也及老年中裏之人

六九

涉旅也武旅也

七〇

也厨月之唱也

七一

後養子也

七二

順養子也

七三

中用之也

七四

武家也

七五

自惟也

七六

族也

七七

中用之也

七八

中用之也

六五 河内伯不送之謂之送也

并例書

六六 中禰之伯不送也

中禰之伯不送也

伯不

六七 養子之伯不送也

子之伯不送也

六八 父之繼母之伯不送也

父之繼母之伯不送也

六九 布衣之伯不送也

布衣之伯不送也

七十 七歲者謂之七歲

七歲者謂之七歲

七一 思古之伯不送也

伯不

七二 小舅之伯不送也

小舅之伯不送也

伯不

七三 師之伯不送也

師之伯不送也

書回
 所出收彼家之而好修
 故不以此代之志用也
 而於其大概年教神公
 主一人之口且祖父
 母父母妻子伯叔父母
 等男也濃信也若
 故之也

文化六年四月廿日門外日記
 書回

世間及世間人

所出收彼家之而好修
 故不以此代之志用也
 而於其大概年教神公
 主一人之口且祖父
 母父母妻子伯叔父母
 等男也濃信也若
 故之也

四月廿二日 門外日記

書回
 所出收彼家之而好修
 故不以此代之志用也
 而於其大概年教神公
 主一人之口且祖父
 母父母妻子伯叔父母
 等男也濃信也若
 故之也

六
 文化六年四月

所出收彼家之而好修
 故不以此代之志用也
 而於其大概年教神公
 主一人之口且祖父
 母父母妻子伯叔父母
 等男也濃信也若
 故之也

四月
 所出收彼家之而好修
 故不以此代之志用也
 而於其大概年教神公
 主一人之口且祖父
 母父母妻子伯叔父母
 等男也濃信也若
 故之也

一 此件改定は名刺發改夜台申付
の儀に由り申上り申付候に由り
之を以て候所申上り候

書向た令し候に由り候
利發改の儀に由り候
候に由り候保お申付候
又いふ所分路り候に由り候
候に由り候申上り候
候に由り候申上り候
候に由り候申上り候

右之通申上り候に由り候

七月

右之通申上り候に由り候
利發改の儀に由り候
候に由り候保お申付候
又いふ所分路り候に由り候
候に由り候申上り候
候に由り候申上り候
候に由り候申上り候

〆

文化六年八月

右同公 伊集長三清

洋領地捕式之新法に由り候
男子之衣服之新法に由り候
長法に由り候申上り候
候に由り候申上り候
候に由り候申上り候
候に由り候申上り候
候に由り候申上り候
候に由り候申上り候
候に由り候申上り候
候に由り候申上り候

七月

書白鳥氏之曾子列女
一萬石之千石之殿安
云所云之千石之殿安
之千石之千石之殿安
之千石之千石之殿安
之千石之千石之殿安

九
文化二年十月十日

世國明氏根牙 公門

世國明氏

公人朝夕人

石上上下下之羽織物

石上上下下之羽織物

十月

根牙公門

書白鳥氏之曾子列女
一萬石之千石之殿安
云所云之千石之殿安
之千石之千石之殿安
之千石之千石之殿安

十
文化七年十月十日

一 酒

河之 流

一 才

河之 流

石上上下下之羽織物

石上上下下之羽織物

石上上下下之羽織物

十月

酒井 公門

書白鳥氏之曾子列女
一萬石之千石之殿安
云所云之千石之殿安
之千石之千石之殿安
之千石之千石之殿安

十一
文化八年十月十日

石上上下下之羽織物

石上

石上上下下之羽織物

云此座は博見実母方之振入公に
得る伯父叔母之中に相高り中管
繼母方も実母方同様に成るん
致す一十節に此座は

一 右同新繼母之口より其座は成
有るは其実母方伯父叔母同様に
振入公之口より其座は成る中管人
及中一節に此座は

二月廿九日 國府人等七席

書同繼母之口より其座は成る
之の如きは其実母方伯父
叔母之口より其座は成る
心取之るは其座は成る
右同新繼母之口より其座は成
有るは其実母方伯父叔母同様に
振入公之口より其座は成る中管人
及中一節に此座は

三
文化八年二月 湯右衛門方振

海澄内介黒雲池之口より其座は成る
相用不其座は成るは其座は成る
水晶市判平人相用公より其座は成る
此座は成るは其座は成る

書同繼母之口より其座は成る
有るは其実母方伯父叔母同様に
振入公之口より其座は成る中管人
及中一節に此座は

林 大學子殿

水晶市判平人相用公より其座は成る
此座は成るは其座は成る
有るは其実母方伯父叔母同様に
振入公之口より其座は成る中管人
及中一節に此座は

二月 初席所付書

中二宮下社下と左別
あり宮中下二宮と
下もあつたは社中
西宮下社中
中宮下社中
中宮下社中
中宮下社中

小宮平三流度

塗澄門外黒塗作
相用名若流度
赤いりて候
波石の交り

初馬場結屋

塗澄門外黒塗作
赤いりて候
波石の交り

文化八未年七月十一日松平三郎

出火の事
挑灯持上り
常白の心

七月

松平三郎

書面
挑灯持上り
出火の事

挑灯持上り
出火の事
挑灯持上り

日以府内之為所祀者皮用の爲
も亦若くは一人の爲るに之れを
致動年々如非常の儀書向
し以て其勤の向に所祀者皮用
亦月心之有若くは存の終る
常に成別儀之りて平生の所
通の御用の儀に不福の亦未
亦利方之儀に別儀之れ在
務移之儀に存の如好之儀在
少の如所存の儀也

六月

渾心少粥

十五
文化九年十月十六日

尾張殿 中津附合向公

御家人未之返

浪人

百姓

町屋

村屋

小伏

右等之娘

中目見人の上之儀組願書所解

一書

但所取の上之儀に別儀之

ハ

書回

御家人未之返儀所浪人
百姓町屋村屋小伏

之娘

中目見人の上之儀組願

書所解

但所取の上之儀に別儀之

ハ

御家人未之返儀所浪人

百姓町屋村屋小伏

中津内火道干物下以在申方
出浪清防雨之若若採水之出浪
下も亦又之如所社以道火公貨以在申
方ハ 中津火道干物下以在申
細火道之若若採水之出浪
浪以清防雨之若若採水之出浪
所下之浪清防雨之若若採水之出浪
の變

十月

書田為國造初の
中津内火道干物下以在申方
出浪清防雨之若若採水之出浪
下も亦又之如所社以道火公貨以在申
方ハ 中津火道干物下以在申
細火道之若若採水之出浪
浪以清防雨之若若採水之出浪
所下之浪清防雨之若若採水之出浪
の變

十七
文化九年申年十月八日

尾張殿 中津内火道干物下以在申方

上津波類殿
分浪清防雨之若若採水之出浪
下も亦又之如所社以道火公貨以在申
方ハ 中津火道干物下以在申
細火道之若若採水之出浪
浪以清防雨之若若採水之出浪
所下之浪清防雨之若若採水之出浪
の變

書田為國造初の
中津内火道干物下以在申方
出浪清防雨之若若採水之出浪
下も亦又之如所社以道火公貨以在申
方ハ 中津火道干物下以在申
細火道之若若採水之出浪
浪以清防雨之若若採水之出浪
所下之浪清防雨之若若採水之出浪
の變

類例も之之
文化九年申年十月十日
同日
同日

十八
文化九年申年十月十日
同日
同日

家之娘ハ
け度清防雨之若若採水之出浪
下も亦又之如所社以道火公貨以在申
方ハ 中津火道干物下以在申
細火道之若若採水之出浪
浪以清防雨之若若採水之出浪
所下之浪清防雨之若若採水之出浪
の變

一 此節... 且其男子
上門... 正冠...
若... 亦...

一 是... 養子之... 養
子... 度... 亦...

一 此... 亦... 亦...
亦... 亦... 亦...

書... 養子之...
... 亦... 亦...
... 亦... 亦...

十九
文化十周年二月

以... 亦... 亦...

亦... 亦... 亦...

亦... 亦... 亦...

亦... 亦... 亦...

亦... 亦... 亦...

亦... 亦... 亦...

亦... 亦... 亦...

亦... 亦... 亦...

亦... 亦... 亦...

二月
亦... 亦... 亦...

書... 亦... 亦...
亦... 亦... 亦...
亦... 亦... 亦...

二十
文化十周年二月九日

亦... 亦... 亦...

亦... 亦... 亦...
亦... 亦... 亦...

未出使海之日

一 養子願之通

以有出使

未養家より出使中は月夜と
弟の養子一様式并苗字等養
父方の通より出使中は入心実方
り出使中は左の通と書心は是
交年同の上

10月

叔母市川

永井沐也

書回養子願多未出
海門の奥家の方には海
側分は近通り実方
凡外へなる養子願
五冊あり。養家より
後不中へは養家
苗字。おれは養家
無用と書く

二五
文化十周年六月一日

尾張屋 所藏附分以公

養子

息養子

家書漬

養女

仰目見の上は市書本養子通之願
と書きたるは必なるは四冊書出
四巻の通はは後より書方合
成心度如し

出向

仰目見の上は市書本
合なるは四冊中三冊
迄迄如し

二五

文化十周年六月十七日

尾張屋 所藏附分以公

火之入る所は河内と云ふ事
 言ふ事少くは別り也
 以廓内を以て別り也
 并火之入る所は河内と云ふ事
 以河内を以て別り也
 火之入る所は河内と云ふ事
 別り也

書回ニテ條々記述の上
 火之入る所は河内と云ふ事
 別り也
 以廓内を以て別り也
 并火之入る所は河内と云ふ事
 以河内を以て別り也
 火之入る所は河内と云ふ事
 別り也

文化十二年六月十六日

織田出雲守公儀

好別は六月、漏るる漏るる言
 別り也
 以廓内を以て別り也
 并火之入る所は河内と云ふ事
 以河内を以て別り也
 火之入る所は河内と云ふ事
 別り也

書回ニテ條々記述の上
 火之入る所は河内と云ふ事
 別り也
 以廓内を以て別り也
 并火之入る所は河内と云ふ事
 以河内を以て別り也
 火之入る所は河内と云ふ事
 別り也

二十九

文化十二年七月廿八日

發堂和泉子公決公

張家之張氏

公議 竹目人公常既研成統

一夏之季好公取道一以底中二七

統乃三而 竹目人又公出公無度

又公陰信一深之公深公度公如家公能

張力之之公深公心下之公定公統

四月廿八日

何之統乃三而 竹目人又公出公無度

書曰張家陰信一月

竹目人今公取道一以底中二七

統乃三而 竹目人又公出公無度

又公陰信一深之公深公度公如家公能

張力之之公深公心下之公定公統

二十

文化十二年六月

丹羽戶京三丈取來

何公 丹羽朝貞物

六月十一日奉

右之通改以衣本衣者一以深公統乃三而

何公今中決公

右朝貞物之代之所來者一以深公統乃三而

何公今中決公

但天進者市心二件何公今中決公

六月十三日

書曰何公今中決公

六月七日 何公

六月十日

六月十日

尚八月十七日奉丹羽朝貞物

近頃の如く如何に無事に済むか
松平大権守更事年今以て是所并
碓氷福清也其新本に於て通判
に度々同之月國司市心より在案
の如く此度の官新の如く流上吏官官
在用の上信信の如く流上吏官官
市心より在案の如く給交す所
之上依行在東京官商年上
所立之世礼の使者在碓氷市心
在案の如く此度の如く流上吏官
此より案の如く之如く流上吏官
所若くは若くは若くは流上吏官
の如く如何に此度の官官
所目色に於て之を於て文流同
凡流の如く之流の上流の如く
之流の如く此度の同之如く
所流の如く之流の上流の如く

九月
大月
九月

辛一

文化十二年九月廿二日

信長

所

信長

所

所

用方之流及官公の如く流上吏官
又在大権守更事月より由所より在
分給の如く流上吏官の如く
若くは別の上流の如く流上吏官
若くは上流の如く流上吏官

但し江羽藏之月より流上吏官

江羽藏之月より流上吏官

江羽藏之月より流上吏官

文化二十二年六月廿八日

定公

一 指定新築 有於被燒之市後以
定此市也

但之四段市場同設中一人公六
以年之為休日數也

出向新築休日 休日數
以年之為休日數也

一 類被燒市被燒之市後也

但此市被燒之市後也

市被燒之市後也

出向市被燒之市後也
市被燒之市後也

休日之數也
市被燒之市後也

一 指定市又之市後也

市被燒之市後也

市被燒之市後也

市被燒之市後也

市被燒之市後也

六月 小菅海境也

文化十一年年守月廿日

出向此後分又公の志
非情心然改申候
本懐一者別三
万方之志一付
も考了候上
亦乃於大難在様候

一 奉命之想願是存此用候父公

以所為之候心は思願候前候

其父定上之候心は思願候

一 次男之男は冬一思願候方は

由方は候心は思願候

取奉一候心は思願候

心の上

守月

池田之候

出向想願是存此用候

守月之候心は思願候
一 次男之男は冬一思願候方は
由方は候心は思願候
取奉一候心は思願候
心の上
守月
池田之候
出向想願是存此用候

文化十一年年守月九日

荒川老公高屋

大浦俊

拙者玄組守月同心候地裡有候

付候心は思願候

此心候守月一日候

守月中候

守月中候

有難乃抄後也

六月朔日抄字以公知同旨
下多化并別紙伝抄後也

葬式一紙

侍唐 总用

右名忌城之志候為親類小
忌城之君の忌候之志候為親
族の忌候之志候為親類

但后平总用之書也

右之流致也知夜の少人
用之流致交の心也

六月朔日

荒川 右平

侍唐总用流致之書
流致之書也古代流致
之書也云々
六月朔日 林 右平

列紙

侍唐之子孫圖の時
少而之りし様書と云げて
上之に書と補せしめて
小補記のりしもの
錦
狩と申しに
衣候の時
降也
用之書
のり

三十八

文化十一年六月廿五日
家内
忘令
留金

来

光

出向山形月三日迄地帯
右之段曲掃布のり
一 端布之り百目迄
去る

松平陸奥子百子孫大分同

麻布印村町下地帯
大浜陸奥町下地帯
右之段所月三日

出向山形月三日迄地帯
右之段曲掃布のり
一 端布之り百目迄
去る

甲
文化十一年七月廿九日

賞

一 信長、婦人、襦袢、衣、糸物、細代
其大秋、織色、中
一 秋、油、軍、長、力、袋、糸物、目、後
細代、有、板、す、り、女、人、の、物、中

組、原、糸、月、日、成、成、も、由、流
お、ま、家、備、者、高、主、人、分、也、一、衣
お、ま、の、り、も、衣、也

右、通、信、長、婦、人、襦、袢、衣、糸、物、目、後
細代、有、板、す、り、女、人、の、物、中

六月
夜、堂、初、夜、子、百、子、孫
竹、村、三、五、日、迄

出向山形月三日迄地帯
糸物、衣、大、秋、織、色、細、代
糸物、目、後、信、長、所、備、者、高、主、人、分、也、一、衣
お、ま、の、り、も、衣、也
一 秋、油、軍、長、力、袋、糸物、目、後
細代、有、板、す、り、女、人、の、物、中
お、ま、の、り、も、衣、也
一 秋、油、軍、長、力、袋、糸物、目、後
細代、有、板、す、り、女、人、の、物、中
お、ま、の、り、も、衣、也

自然理安火之良組合若
不此安之身之在过若所
焚矣其良之新焚亦成中
良之入之过若所之中之
類燒相之中心以原心
年因心上

三月廿九日 因過之良在處

書回出火之良組合若
若所焚矣其良之新焚亦成中
良之入之过若所之中之

四十九
文化十一年寅年二月廿三日

母之養祖母父母之成其
尚人忘後文之良實父母之忘

後文之講去忌都り、款款、
思而、成、心、之、流、養、祖、父、母、之、唱、歌、
又、之、實、父、母、之、思、心、思、心、思、心、
思、心、思、心、思、心、

松年 伊織

也言回之也養祖
父母之思心思心

五十
文化十一年寅年三月

布衣心上之輪子時後深願
如風進布衣心上之也後也後若
有之也布衣心上之輪子時後之別系
慈用布衣心上

出回、通、布、衣、心、上、之、處
而、勤、布、衣、心、上、之、也、後、若
成、心、思、心、思、心、思、心、
輪、子、時、後、慈、用、一、布、衣

一 右漢法忌用布衣之中法(末)
一 法也子漢法忌用五條(法)
六六

出右漢法忌用(法)天
若糸(通)法(法)順(法)
者(祖)父(母)父(母)妻(子)
伯(叔)父(母)弟(兄)舅(與)
漢法忌用(法)衣(法)漢
法(法)商(人)限(法)用(法)法
法(法)衣(法)也

一 布衣云 法(法)衣(法)忌(法)用(法)法(法)下
也(法)彼(法)序(法)也(法)彼(法)法(法)衣(法)忌(法)用(法)法(法)考(法)法
布(法)衣(法)忌(法)用(法)法(法)衣(法)忌(法)用(法)法(法)

出右(通)布衣云
法(法)衣(法)忌(法)用(法)法(法)衣(法)忌(法)用(法)法(法)
也(法)彼(法)法(法)衣(法)忌(法)用(法)法(法)衣(法)忌(法)用(法)法(法)
用(法)法(法)衣(法)忌(法)用(法)法(法)衣(法)忌(法)用(法)法(法)

五十一
文政元(宣)年九月九日

作(法)目(法)人(法)心(法)中(法)之(法)底(法)衣(法)法(法)也(法)製(法)法(法)法(法)
若(法)也(法)觸(法)出(法)法(法)也(法)法(法)也(法)法(法)也(法)法(法)也(法)法(法)
記(法)也(法)月(法)之(法)法(法)也(法)法(法)也(法)法(法)也(法)法(法)也(法)法(法)
法(法)出(法)法(法)也(法)法(法)也(法)法(法)也(法)法(法)也(法)法(法)也(法)法(法)
法(法)也(法)法(法)也(法)法(法)也(法)法(法)也(法)法(法)也(法)法(法)也(法)法(法)

一 紗法觸觸羽(重)之(法)法(法)也(法)法(法)也(法)法(法)也(法)法(法)
一 布法(法)法(法)法(法)法(法)法(法)法(法)法(法)法(法)法(法)法(法)法(法)
一 觸(法)法(法)法(法)法(法)法(法)法(法)法(法)法(法)法(法)法(法)法(法)法(法)
一 本(法)綿(法)衣(法)類(法)法(法)法(法)法(法)法(法)法(法)法(法)法(法)法(法)
一 右(法)法(法)也(法)觸(法)法(法)法(法)法(法)法(法)法(法)法(法)法(法)法(法)法(法)
一 忌(法)用(法)法(法)也(法)法(法)也(法)法(法)也(法)法(法)也(法)法(法)也(法)法(法)
一 法(法)法(法)法(法)法(法)法(法)法(法)法(法)法(法)法(法)法(法)法(法)法(法)
一 法(法)法(法)法(法)法(法)法(法)法(法)法(法)法(法)法(法)法(法)法(法)法(法)

出右(法)法(法)法(法)法(法)法(法)法(法)法(法)法(法)法(法)法(法)法(法)法(法)
一 法(法)法(法)法(法)法(法)法(法)法(法)法(法)法(法)法(法)法(法)法(法)法(法)
一 法(法)法(法)法(法)法(法)法(法)法(法)法(法)法(法)法(法)法(法)法(法)法(法)

後云志用いんん
年二六

五十九

同年同月十二日

陪信ふも及印年印表之人
若失知らるる若海に世程ゆき
有る長世程に世に世程ゆき
規定ふも世程に世に世程ゆき
事終るに

八月

出回部表志用いんん
亦も之世に世に世程ゆき

五十五
同年十二月

尾張郡
伊海

此部年一鹿武能云世老伴一方若
年より鹿武能一鹿人云世老伴
此部年一鹿武能云世老伴

伊目人云下世程武能云世老伴
男二男亦返打交り此一決り云世老伴
更

但清方云鹿武能云世老伴
一

出回武能云世老伴
伊目人云下世程武能云世老伴
年より鹿武能云世老伴
此部年一鹿武能云世老伴
伊目人云下世程武能云世老伴
又若人云鹿武能云世老伴
若人云鹿武能云世老伴
若人云鹿武能云世老伴
若人云鹿武能云世老伴

但打云方云鹿武能云世老伴
伊目人云下世程武能云世老伴
若人云鹿武能云世老伴
若人云鹿武能云世老伴
若人云鹿武能云世老伴

文政二年正月廿三日

此府門と謂ふは... 御公の如く... 申上候事... 度此長及御公の如く

二月

此府門と謂ふは... 一方は... 申上候事... 此府門と謂ふは

此府門と謂ふは... 申上候事... 此府門と謂ふは

二月 申上候事

文政二年正月廿三日

實娘の再聲養子... 此府門と謂ふは... 申上候事... 此府門と謂ふは

此府門と謂ふは... 申上候事... 此府門と謂ふは

中目見心の上之惣領初之
中目見人五尉の向父也後三年
以子孫の月次也礼堂論云
何れに似ては是を登 成り成
りて後世知也。

出首

中目見心の上之惣領初
の中目見人五尉の母
年改の云の月次は
亦之改お成の上五尉の
向も心の上之惣領初也
後之海りの云の難及格授
也

五十九

文政二年八月廿八日
宗南宮公

武家及補火入之云火入之云
焼之云云若別改板固也也

若若成也成度心海也
宗南宮公

出向武家及補火入之云
若若成也成度心海也
遠之云改の云有在遠
中目見心の上之惣領初
人合の云之若若成也
之云改の云有在遠

六十

同年十月六日

紀伊殿
御深所

白帷子之上之改改上下改
白帷子之上之改改上下改

出向白帷子之上之改
改改上下之改改
改改上下之改改
改改上下之改改

六十一

同年六月十日

道中旅行之民旅、休而亦
冥に在、建、後、新、定、出、坐、の、方
石、上、之、信、長、の、関、化、之、の、命、也、云
次、出、座、の、の、水、同、也

出、向、の、建、の、後、出、現、定
十、中、後、定、の、流、若、若、十、月
之、命、也、之、信、長、の、命、也、建
の、命、也、之、由、方、在、の、上
信、長、の、命、也、建、の、後、出、現、定
の、命、也、之、信、長、の、命、也、云

六十二

文政三年六月、儒教家、大、西、剛
田、孝、子、の、命、也

一、河、渡、河、橋、助、善、人、方、と、十、中、の、
出、向、の、命、也、流、若、若、十、月
之、命、也、之、信、長、の、命、也、建
の、命、也、之、由、方、在、の、上
信、長、の、命、也、建、の、後、出、現、定
の、命、也、之、信、長、の、命、也、云

出、向、の、命、也、流、若、若、十、月
之、命、也、之、信、長、の、命、也、建
の、命、也、之、由、方、在、の、上
信、長、の、命、也、建、の、後、出、現、定
の、命、也、之、信、長、の、命、也、云

六十三

同、年、三、月、前、 稻、葉、日、祝、の、命、也

陳、道

酒、池、雲、雲、の、命、也、流、若、若、十、月
之、命、也、之、信、長、の、命、也、建
の、命、也、之、由、方、在、の、上
信、長、の、命、也、建、の、後、出、現、定
の、命、也、之、信、長、の、命、也、云

三、月

稻、葉、日、祝

出、向、の、命、也、流、若、若、十、月
之、命、也、之、信、長、の、命、也、建
の、命、也、之、由、方、在、の、上
信、長、の、命、也、建、の、後、出、現、定
の、命、也、之、信、長、の、命、也、云

同年六月横田基在備前守家公

據有臣友相對智願之通云

作有臣友通云云云云云云云云云云

云云云云云云云云云云云云云云云云

云云云云云云云云云云云云云云云云

云云云云云云云云云云云云云云云云

云云云云云云云云云云云云云云云云

云云云云云云云云云云云云云云云云

云云云云云云云云云云云云云云云云

云云云云云云云云云云云云云云云云

云云云云云云云云云云云云云云云云

云云云云云云云云云云云云云云云云

六月朔日

横田基在備

出向書對智五海法云

云云云云云云云云云云云云云云云云

云云云云云云云云云云云云云云云云

云云云云云云云云云云云云云云云云

及孫孫也

同年同月同日同家人云云云云云云云

例云云云云云云云云云云云云云云云

云云云云云云云云云云云云云云云云

云云云云云云云云云云云云云云云云

云云云云云云云云云云云云云云云云

同日見孫孫也

河 九
利安河 入道

一云云云云云云云云云云云云云云云

云云云云云云云云云云云云云云云云

同日見孫也

三月廿五日

横田信雅云云云
固執論云云云

水精... 柳... 用...
水精... 柳... 用...
水精... 柳... 用...
水精... 柳... 用...

未... 小... 改...
未... 小... 改...
未... 小... 改...

六十七
同年六月十七日 松浦紀前...

改... 女子... 養...
改... 女子... 養...
改... 女子... 養...
改... 女子... 養...

一... 養... 女子...
一... 養... 女子...
一... 養... 女子...
一... 養... 女子...

六十八
六月十七日
出... 系...
出... 系...
出... 系...

六十八
文政二年十月九日
又
祖父

坂川... 松...
坂川... 松...
坂川... 松...
坂川... 松...

出向一色、
正月又日、
別浪、
羽田、

七十一年
同年十月廿八日

思ふに、

所欠、

一、

一、

十月

出向 思ふに、
所欠、
子孫、
承継、
承継、

元文三年年十月廿八日
本志、
書、
之、
此、
由、
為、

元文三年年十月廿八日

十月廿八日

此、
所、
配、
元、

之候申上之及後候方一鑑候
必此方申上之及後候方一鑑候
也一候申上之及後候方一鑑候

十月 羽吉 江戸

同年

徳川家

徳川家 羽吉 江戸

徳川家 羽吉 江戸

徳川家 羽吉 江戸

徳川家 羽吉 江戸

徳川家 羽吉 江戸

出候は如何

御目見候 徳川家 羽吉 江戸

御目見候 徳川家 羽吉 江戸

御目見候 徳川家 羽吉 江戸

御目見候 徳川家 羽吉 江戸

十月 羽吉 江戸

徳川家 羽吉 江戸

徳川家 羽吉 江戸

徳川家 羽吉 江戸

御目見候 徳川家 羽吉 江戸

九月七日 一柳 明三郎

出候 徳川家 羽吉 江戸

御目見候 徳川家 羽吉 江戸

御目見候 徳川家 羽吉 江戸

御目見候

Handwritten text in vertical columns on the right page, likely bleed-through from the reverse side.

同

Handwritten text in vertical columns on the right page, likely bleed-through from the reverse side.



