

聽訴秘録

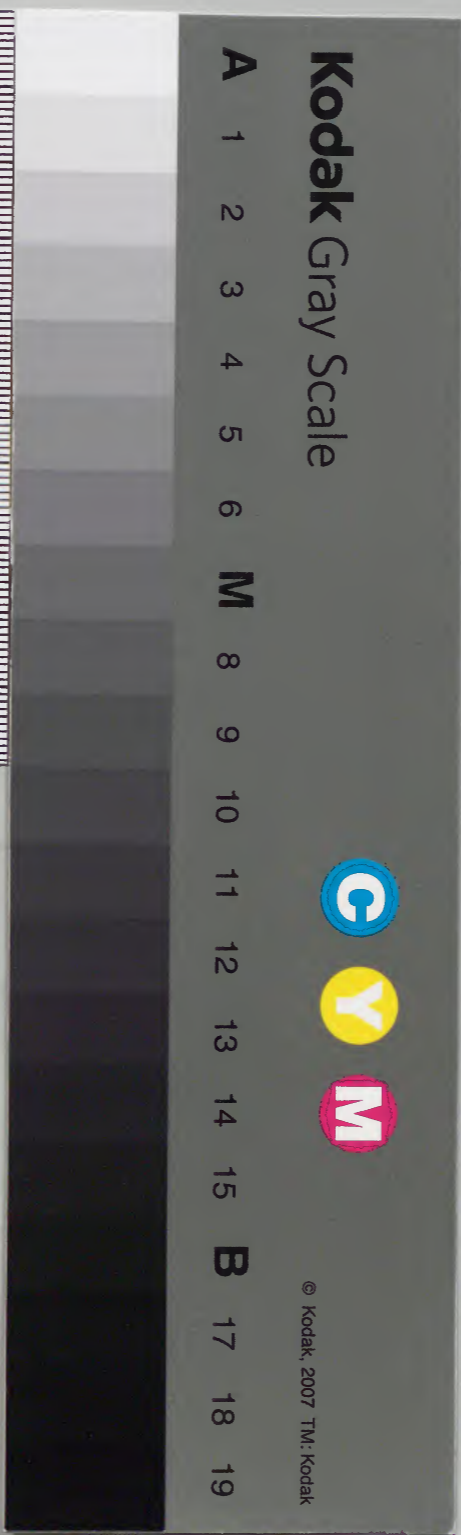
共五

海

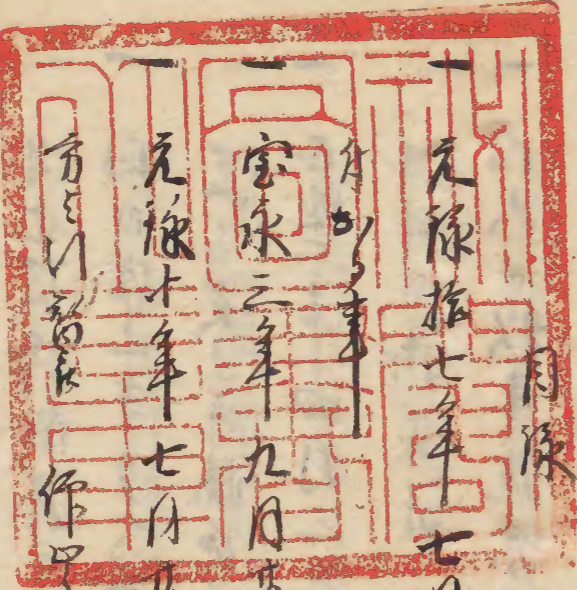


庫文内		和	
一八	三二		
一函	七二		
一	二		
二架	五册	内閣文庫	
		番號	和 32723
		冊數	5 (4)
		函號	181 47

共五



總蘇秘錄



元祿七年七月六日 岡田通塞遠より書

寶永二年九月一日 松澤權政保月より書

元祿十年七月六日 御嶽山 山前侯より書

方より書 作中より書

一 同上月六日 御嶽山 御嶽山書院書 大御書廻り書

人致方角持揚刻し書

一 口十一年六月九日 御嶽山 御嶽山書院書 四品以上未定官位書

備多文之款行字理牙 御日見之事

一 十二年十月廿九日真之宗見西石川美能下下御り

一 十年十月廿四日以平在宗之文平下日光門至振信之

身上使御側拾字所遺之事

一 同日瑞上寺方入所在之間、以い多波官傳通院是

名古吳山寺情地院不化也席内願相之事

一 正徳二年四月三日御墨書院、以い多波院及全勅

涉徳系御要事 御日見之事

一 同六日以平筑前守下免 上使亮中、向人長是酒

井深改守信付並系、大小名稱多之事

一 同六日筑前守下免父肥前守下 上使保良下吹

田豊後守所遺之事

一 同九日肥前守下 上使御前守野呂長是之事

近房可致命之事

一 同六日筑前守下免 上使之事

一 同十二日酒井深改守下免下 御成之事

一 同九日筑前守下免 上使之事

一 同六月四日傳通院下免 上使之事

一 同九日傳通院領之付所使系涉送所之事

一 同四日松平信勝守下免 御使松平信長守下免

一 可治元年七月十六日坪内右左之志山松乃志之志
 川新親爲掛符身奉御所 作身之事
 一 同永三日爲三原之文字之御願掛之願乃掛科
 奉拜堂令深願之事
 一 天祿二年四月十日之保喜堂之書札之公懸川亮
 爲占揚用所 作身之事
 一 同六月廿二日作列上向極下位掛拜看乃公 御城
 爲東山所之祖御奉公振仕之儀達 上年承之
 科松令修理龜上之紙以修入掛掛所之事
 一 同六月廿三日素心義化寺東廡山 御所殿之事
 順和所 在素心三帝在爲之口女在松由人占
 扶助米之事
 一 同六月廿一日之保喜堂之之礼所用之御身竹野波
 河上之法之事
 一 享保十四年十一月廿九日行定所而役山平他九帝
 在州 唐市村之入身之由切法之事
 一 同日行定所而役野公帝在出入之御身御儀
 而之切法之事
 一 正徳四年八月四日小量信之御所而役山平他九帝
 在州 唐市村之入身之由切法之事

一 延寧七年七月十四日升經堂寺取田詢中寺布
列在上方大臣完岳下初年國情書石川美能寺
如子石完如語一事

一 月七日十日揚州河順之洲之是捨地行分給坂
中智古棟白紙州版一事

一 月八月七日古屋仔餘寺觀人子多親上彩觀三事
長下古屋初修寺律尾義授寺上修

一 月九月三日昆布葛海苦干鮑持日美沙門信下
所長 正延官身正延官一事

一 月十月三日 御前石川美能寺上古屋仔餘寺上
長下古屋初修寺律尾義授寺上修

一 月十一月三日 御前石川美能寺上古屋仔餘寺上
長下古屋初修寺律尾義授寺上修

一 實永二年三月廿二日小室井山并栢山之給寺松所
得御子自一心清淨寺以長力而之長神田殿之給寺

一 御前石川美能寺上古屋仔餘寺上
長下古屋初修寺律尾義授寺上修

一 延寧六年十一月廿四日信國有寺口加修寺之長而物成
今寺之信人給寺長願一事

一 延寧六年十一月廿四日信國有寺口加修寺之長而物成
今寺之信人給寺長願一事

一 四月七日子代姫若所涉所山国在帝在東(形)也
所役 所免(事)

一 以上日土原守(事) 凶賊(人)受(手)負(果)事

一 正徳四年十二月廿二日身所若等山国源(形)新(村)
侍(進)給(公)勅(少)終(身)為(格)依(定)以(足)之(事)

一 貞享二年六月廿九日秋元孫(澤)守(定)以(所)給(所)
所(因)以(所)深(了)同(久)無(事)中(後)方(事)

一 同(年)六月廿六日(初)定(功)中(三)尺(也) 東(官)所(役)
是(事)後(身)子(所)方(切)服(事)子(八)寸(中)切(服)上(方)尺
古(吉)川(澤)藏(依)罪(追)放(以)以(侍)有(而)是(理)在(也)依(罪)

一 將(進)放(多)羅(尾)四(帝)尺(也) 親(着)奇(所)役(所) 尺(放)
同(門)事

一 所(書)院(書)第(回)打(控)書(但)首(根)想(事)所(人)中(合)行
之(似)合(仕)方(死)眾(將)為(人)切(服)事

一 天明(元)承(了)子(邪)以(祈)赫(身)流(眾)事
享(保)十(六)年(二)月(廿)七(日)中(人)落(合)歸(八)總(招)下(覽)

一 元(禄)十(六)年(四)月(三)日 一(位)攝(東)殿(也) 大(極)院(標)
所(以)敬(下) 御(奉)備 日(光)所(門)至(殿)高(寺)上(所)

一 五(嘉)事

- 一 八月日 漢軍 領者 考之 出所 之事
- 一 八月六日 招平 加賀 守 官 初 命 御成 加賀 守 兼 家
分地 其 外 強 未 止 所 物 被 上 相 之事
- 一 八月七日 少人 侯 迎 江 之 助 但 伴 野 江 在 其 日 被 友
是 助 而 為 一 新 眾 伴 野 江 在 其 改 易 之事

聽 詠 秘 錄

元 錄 十 七 中 七 月 六 日

岡 門

- 一 門 之 岡 通 海 有 之 岡 浦 事
- 一 門 之 外 之 板 之 打 以 後 之 用 之 以 意 之 也 打 之 小
河 之 以 及 山 事
- 一 但 之 意 之 之 事 可 知 之 以 是 事 之 也 之 事
之 意 之 也 之 事
- 一 八月 月 事 之 夜 中 之 事 之 事 之 事 之 事
- 一 病 事 之 事 之 事 之 事 之 事 之 事 之 事

一 去年一帯一帯の荒れは、先頃より、之退て、既死
方近可中、逢山、自火、下、ふ、女、中、一、通、所、分、少、事、
早、小、り、て、存、補、一、の、大、所、少、女、又、苦、少、事、一

通塞

一 川とて、互、重、二、金、一、の、月、生、る、も、く、を、も、ふ、目、之、極、
通、用、下、あ、く、少、事、一
一 重、く、病、重、く、一、節、々、親、於、極、者、延、作、也、を、り、く、
多、少、分、て、必、苦、少、事、一
一 川、と、互、ら、り、と、り、去、可、く、重、少、事、一

一 五、十、用、事、一、く、く、ハ、病、重、く、一、節、々、八、日、之、極、親、於、
一 系、係、者、延、作、系、り、少、分、ハ、苦、少、事、一
一 少、事、一、と、節、一、節、一、く、先、く、一、節、一、少、事、一、と、退、て、既、死、
一 方、近、可、中、逢、山、自、火、下、ふ、女、中、一、通、所、分、少、事、一

以上

根津控現條目

一 宝永三年九月廿一日、秋、茶、取、又、一、節、行、ふ、て、苦、少、事、
一 尚、社、配、商、品、可、あ、お、退、事、一
一 社、僧、二、指、五、可、兼、市、系、社、人、之、抱、あ、退、事、一
一 境、内、火、く、用、公、堂、可、中、行、事、一

一 社以掃除不可怠事

一 方圓法事有之而於有共之由之云遠る早急之可也之堅維親に知者くゆ多うと事之分難法之由り之也事

一 於境内以淨人并其當城之より他主之經と云之より淨人ハ其の不可過可限之也事

一 多信之率以他法之より并社之樂書以杖擲者之より之入會也事

所境内信年及古く見おふ可く自の事

一 於社之より至急至急之より可禁止事

一 古く系く之可有也事中有若於遠托之糾糾性重了有之也事

宝永三年九月十日

河内守 五判

累次 五判

但了 五判

相持 五判

別当

神主

元禄十七年七月廿六日

一 御旗元之面之者依心之に藏并地方より信長下

可也此在根之者ありしとて是也

一 廻着之毎別体書けし通人給と増し夫今也

より増ふ多し高直とて見合点て中事

右之通白後注を可わしとのや在ハ三番以下

通完後

天保十一年六月

是ハお交下は

所信代元

奥

表

信流

一 右之向之方四歳以上之入信流者信を又ハ新

子此方先上と也 御目先可仕と有也 信也

世順あり可也中達以上

右書身六月九日大月身豊後守中流

日十二分年十月九日

一 真之宗より出たは是也 流 流西流之王子と也

社子力連中出たは是也 流 流西流之王子と也

松平允信の方より出たは是也 流 流西流之王子と也

中流成り身今日於信定所之在川美能守也

流之寺社子力兼所より相立信定守也 流 流西流之王子と也

上之寺信流之宗より出たは是也 流 流西流之王子と也

信流 信流

中上ノ...

〇年四月六日

一 今朝松平能事...

一 今朝松平能事...

一 今朝松平能事...

〇年四月六日

一 今朝松平能事...

一 今朝松平能事...

〇年四月九日

一 今朝松平能事...

一 今朝松平能事...

〇年四月十日

一 今朝松平能事...

一 今朝松平能事...

〇年四月十二日

一 今朝松平能事...

一 今朝松平能事...

〇年四月十一日

一 今朝松平能事...

一 今朝松平能事...

〇年四月十一日

一 今朝松平能事...

一 今朝松平能事...

一 主刑律向節 出御所刑 至所

口年六月四日

一 仍通取所身力 上使所所身力

口月六日

一 少取川 仍通取所身力 上使所所身力

口月十四日

一 松平仔細守領所身力 即便松平仔細守領

口月十四日

一 松平仔細守領所身力 即便松平仔細守領

口月十四日

松平大和守 松平之伴守

改得松平仔細守

退云云

口月十四日

一 松平大和守 松平之伴守 改得松平仔細守

口月十四日

一 松平大和守 松平之伴守 改得松平仔細守

口月十四日

一 松平大和守 松平之伴守 改得松平仔細守

口月十四日

一 松平大和守 松平之伴守 改得松平仔細守

口月十四日

一 尚月下旬并得松尾氏自一

御成山沙汰有之矣其意甚佳命其弟延原之也

一 振野氏依中上之連 予年一辰可成所

思古之同古用之可成 依御之旨 作之紙

老中ノ旨以奉書傳之乃御終而列登

松尾中根之改之也云々

同五月十四日

一 松平定藏等御成山沙汰有之矣其意甚佳命其弟延原之也

首之大學以下沙汰有之矣其意甚佳命其弟延原之也

一 松尾中根之改之也云々 松尾中根之改之也云々

一 松尾中根之改之也云々

一 松尾中根之改之也云々

一 松尾中根之改之也云々

一 松尾中根之改之也云々

一 松尾中根之改之也云々

一 松尾中根之改之也云々

一 松尾中根之改之也云々

一 松尾中根之改之也云々

一 松尾中根之改之也云々

一 松尾中根之改之也云々

同年十一月廿一日

一 友吹乘務所并同平原物終所 作身之不便日

見袋取捨取所並捨取江此寺合我乞取捨取
亦當願書名取所並

右吹中家取捨取上時脂三引所並捨取上時脂

二 同年七月廿三日

万法元 七月廿六日

一 伴内益古也(一) 芝山捨取也(一) 奉一 後京川新親之捨

掛山身而奉所并 作身之有終取与信之

同年七月廿三日

一 堀三左也(一) 一文也(一) 所照指言德奉得之依力 所指

科 一 所事取所 因石之有引之信之至令字取

長之老中列聖養者書法之

天和二年四月十日

一 久保吉古也(一) 書札之捨取川之捨取也(一) 上法捨取南可

信之有取 作身之 上書之願取用新之与信之

稻葉岩見之与列并

同年五月廿二日

一 江州上向取下江招本者也(一) 所信之(一) 奉一 有之而當

地之厚紙之九日 所信之(一) 奉一 終百人但法書

評定所 而役

小幡 傳九郎

一 武州 廣事村と浪上村出入二身双方より結核を令
とと石刺浪上村より方口書より中書内記三身あり
言ふに五物より切腹中よりこの也

評定所 而役

石師 公師 氏

一 甲斐 原平 而取物より市 武州 廣事村 分 出入より多と
り 結核 令 而より 評定 廣事村より 新吉原より 相
實上より 振舞より 又 言ふに 五物より 切腹 中より 者也

正徳四年八月四日

小幡 傳九郎

大沼 肥前 守 也

小林 傳 氏 也

一 津 守 中 列 中 家 々 其 姓 中 有 六 月 九 日 夜 甲 斐 原 平
取 後 八 小 幡 三 人 後 八 親 兵 衛 小 幡 三 人 姓 中 有 一 人 有
此 小 幡 三 人 有 一 後 八 親 兵 衛 小 幡 三 人 姓 中 有 一 人 有
行 爲 中 有 一 人 姓 中 有 一 後 八 親 兵 衛 小 幡 三 人 姓 中 有 一 人 有
と 傳 中 所 々 後 八 三 人 の 姓 中 有 一 人 有 一 人 有 一 人 有
交 凡 年 中 所 々 後 八 三 人 の 姓 中 有 一 人 有 一 人 有 一 人 有
動 之 れ 山 物 中 所 々 後 八 三 人 の 姓 中 有 一 人 有 一 人 有 一 人 有
法 可 也 之 姓 中 有 一 人 有 一 人 有 一 人 有 一 人 有 一 人 有 一 人 有

石川義作与事一程七与向中乃为代以 作自

入涉加指女子衣完衣也

口年七月十一日

一 瑞州御願之日前、至餘地行中、浴取中勢、亦怖森

人、口白、此、時、服、等、衣、也、

白服三拾段、時服三拾段

不、店、以、之、也

口 口、珍、取、時、服、三、拾、段

何、系、八、之、也

口 口、年、取、時、服、三、拾、段

何、野、之、也

口 口、拾、取、時、服、三、拾、段

其、賜、以、之、也

在、至、諸、事、修、之、席、拾、之、間

口年八月七日

一 云、至、修、修、事、一、口、礼、人、内、長、一、子、維、方、一、口、

口、中、年、取、時、服、三、拾、段、上、取、

御、月、見、七、子、取、時、服、三、拾、段、上、取、

御、代、取、時、服、三、拾、段、上、取、

口、中、年、取、時、服、三、拾、段、上、取、

上、取、時、服、三、拾、段、上、取、

加、賀、与、修、

口年七月十一日

一 昆布、首、海、苔、干、鮫、干、在、於、口、光、山、御、門、口、取、

但川右子 御衣正廷官海舟也

同平九月廿六日

於 御衣正廷官海舟也 玉屋後海舟也 寺在室

御衣正廷官海舟也 御衣正廷官海舟也

同平九月廿六日

系福寺事 亦名後福寺 後福寺之寺 亦名後福寺

御衣正廷官海舟也 御衣正廷官海舟也

實承平一甲年三月廿二日

小室并小室柿而小終而所也 御衣正廷官海舟也

出御 御衣正廷官海舟也 御衣正廷官海舟也

之云々於 石井之 所取山脈所 百上之所上則

還御

同三月廿三日

昨日 御衣正廷官海舟也 御衣正廷官海舟也

御衣正廷官海舟也 御衣正廷官海舟也

御衣正廷官海舟也 御衣正廷官海舟也

御衣正廷官海舟也 御衣正廷官海舟也

御衣正廷官海舟也 御衣正廷官海舟也

御衣正廷官海舟也 御衣正廷官海舟也

御衣正廷官海舟也 御衣正廷官海舟也

一 先日河内府有之海部地子名事一尚已物成以
今子於此ノ海部仕有列道可任其去ノ海
多好之入係加等号行進ノ列道下任又海ノ

同年三月七日

一 子代娘若孫下ノ海部地子名事一尚已物成以
後子於此ノ海部仕有列道可任其去ノ海
多好之入係加等号行進ノ列道下任又海ノ
同年中行進ノ

是十日京病卒海部役子孫也勤子力也子
ノ海部地子名事一尚已物成以
同年三月十日

同年三月十日

一 取亦九月ノ曉天ノ京字在也ノ海部地子名事一尚已物成以
而字在也ノ海部地子名事一尚已物成以
生又叶也ノ海部地子名事一尚已物成以
川魚方ノ海部地子名事一尚已物成以
海部地子名事一尚已物成以

一 取亦九月ノ曉天ノ京字在也ノ海部地子名事一尚已物成以
而字在也ノ海部地子名事一尚已物成以
生又叶也ノ海部地子名事一尚已物成以
川魚方ノ海部地子名事一尚已物成以
海部地子名事一尚已物成以

正徳四年十一月廿三日

奥所右筆

山内清六郎

新村伴之進

石河奉公親出打勤其之上給身之拾俵先御

長之末之也

貞享二年六月廿九日

一 龍元様御書定下付御後所係取回順所係取
取之御取之同之與不中御

一 之同之與不中御
取之御取之同之與不中御

一 石取岡門
作身之之與不中御

一 父の御書定下付御後所係取取之御取之同之與不中御

一 右之御取之御取之同之與不中御

一 女取御書定下付御後所係取取之御取之同之與不中御

一 流取御書定下付御後所係取取之御取之同之與不中御

一 御取御書定下付御後所係取取之御取之同之與不中御

三川源藏

一 今夜終事於三川源藏之宅與之會不他法之仕歟

有之身八下馬流罪將九後之退致歟 作身是

但一源藏交心善信清用初之三川源藏

今之身今終之北真之今今子信之其仕歟

多以五五

市志理右馬

一 石川源藏之流罪將之仕歟也

作身是也

但一源藏之宅三川源藏之宅北真之宅今今

上今子信之仕歟也

多羅尾右馬

親者之親

一 今夜終事於三川源藏之宅與之會不他法之仕歟

早川信之身八下馬流罪將九後之退致歟 作身是也

但一源藏交心善信清用初之三川源藏

今之身今終之北真之今今子信之其仕歟

多以五五

吉川源藏

百助

三川源藏

一 以辰於多於又海藏多故於三辰島之生今子能法
之仕欲身自不流最將之遊致辰 仍身者也

隱古之字

市是理書

日字

日 那 之 好

右 以 以 遊 致 回 之 刑

關 東 八 之 回

香 藏 相 控 上 野 卷 房 上 總

下 總 下 野 常 陸

系 那 大 飯 伊 系 良 伏 見

大 津 磯 江 東 海 及 筋 本 管 筋 筋

甲 州 尾 州 紀 州 水 戶

右 之 者 之 評 定 下 上 正 嘉 永 日 身 秋 山 修 理 元

所 子 力 甲 斐 庄 飛 澤 与 小 條 石 房 与 津 日 身 大

城 主 辰 中 根 主 祝 長 若 若 之 各 列 有 右 而 修 理

元 元 下 海 之 刑 修 理 長 官 之 口 和 子 向 并 之 庫 上 屋

之 平 亦 津 徒 月 身 十 少 人 甲 身 人 月 身 少 孫 只 人

一 御 書 院 若 若 同 右 控 寫 但 若 我 年 之 亦 所 人 十 子 合

友人少人月身括或人年りゆと云々

一 光明院并下学後即住之改初待候之後依

申切由信と云々以又河上流累所 作付

享保十六六月廿七日

友人落合六八郎

松下御左兵衛

一 寛吉少左兵衛 既又守母切是以来河上守令云々

自得是取云々云々及邪心切掛到御責

申信有又於此之付る由也長年以味味以来右道

之守少左兵衛 乱公新云々云々後柳云々之仕合之由頼人

以不取防云々口平八郎 後云々少左兵衛 乱公守云々人

不取 後身少左兵衛仕合有取取云々身云々下云々人云

及河少左兵衛係候事之改教書云々云々切取所

石上畔内記云々控云々人 控付云々下云々御左兵衛云々云々

改教書云々云々云々

石上御其方定 既親類云々云々一市流山以上

新四書

云々云々云々

寛吉少左兵衛娘云

一 又少左兵衛 又松下御左兵衛 方上辰既理云々云々御左兵

下切是御左兵衛云々御左兵衛云々御左兵衛云々御左兵衛

御左兵衛云々御左兵衛云々御左兵衛云々御左兵衛

三山御衣束と一巾中人持衣束

右ノ御衣束定下親取凡々可成中居以上

右於所衣束形居御類居合御八言日平令御上

相令取進將監中居書白お後々養年平中

列布

元禄十六年四月三日

一 位極東殿山 大融院様 所似取方 口是信

辰ノ下列 所出無事 所書涉条信史ノ旨

日光 所門下長方 入旦々々感負与上は

口是奉之命身先口用身是向居在是ノ旨

日六日

一 儀並親者考方 所書信乙後列 出御出列之

四月廿六日

一 松平加賀守平上初介長方 成涉供探六寸時

辰下物 松平加賀守平上

一 真御方刀 御茶入 御服面

編添百卷 天移織 守卷 御刀 御服面

御服美 百克代介 御内代介 御茶入 御道信右所

松平又左兵衛

一 真御方刀 御茶入 御服面

御茶長考 代介十三段

御茶入 御服面

御道内 御日 貞末代合 御内記合 山腰内 御道内
御道内 御日 貞末代合 御内記合 山腰内 御道内

一 御内記合 御内記合 御内記合 御内記合

一 御内記合 御内記合 御内記合 御内記合

一 御内記合 御内記合 御内記合 御内記合

御内記合 御内記合 御内記合 御内記合

日六

一 御内記合 御内記合 御内記合 御内記合

御内記合 御内記合 御内記合 御内記合

御内記合 御内記合 御内記合 御内記合

御内記合 御内記合 御内記合 御内記合

一 御内記合 御内記合 御内記合 御内記合

御内記合 御内記合 御内記合 御内記合

御内記合 御内記合 御内記合 御内記合

御内後分 御茶入 御城物 御遊草
御者一箱

一 真御太刀 御長 袋十枚 白銀三百枚 御三重 百丈
松平又左衛門

御蓋ノ時 御書 御書棚 御者 三箱

松平御後書

一 紗後中巻 御珍重一組 御者 一箱
御内後分 御十行書合 御者 一箱

松平左衛門書

一 紗後中巻 御珍重一組 御者 一箱
御内後分 御御羅箱 御者 一箱

他後取分

一 紗後中巻 御珍重一組 御者 一箱
御内後分 御御丁子合 御者 一箱

松平左衛門書

一 御古刀 全馬代 御百把 御者 一箱
御内後分 御御書入

松平長門守

一 御古刀 全馬代 紗後中巻

所内仕分 御修之一但 所者一但 希田末女下

一 御吉目 今鳥代 御後十卷

一 所内仕分 御修之一但 所者一但

松平水屋下

一 一位御下 白浪百枚 御後百卷 二行一册

御修御下 白浪百枚 御後百卷 二行一册

又九御下 御後百卷 二行一册

八重御下 御下 八重御下 御下

松平又左也下

一 一位御下 白浪百枚 二行一册

御修御下 白浪百枚 二行一册

又九御下 白浪百枚 二行一册

八重御下 御下 八重御下 御下

及老

希田末女下

一 一位御下 白浪百枚 二行一册

御修御下 白浪百枚 二行一册

又九御下 白浪百枚 二行一册

八重御下 御下 八重御下 御下

一 一位御下 白浪百枚 二行一册

御修御下 白浪百枚 二行一册

又九御下 白浪百枚 二行一册

八重御下 御下 八重御下 御下

一 一位御下 白浪百枚 二行一册

御修御下 白浪百枚 二行一册

時服三 張子丹

口以

口以

口以

口以

口以

口以

及老並

玉井初解由

希月桂他

品彼虎三

永原老系

第地十三甲

西尾集人

成洲老系

同年四月廿七日

一 去八月亦九月少人後迎活字物便尚書一帝假

但伴師住長上乃於御書所寫中仍多一室行亦

涉實醫之亦お書新後思助而後一山信之

日終信定所乃通法仕至床 作付

中條一貴

新後志助

一 伴師住長上乃口信一山信後一帝一人一信

其似合仕初之乃布之也一山信之乃多斬罪

其 作付とあり

伴師住長上

一 今後乃一信乃乃法陰後一帝一帝後志助一人子

其乃仕方且又日來仍仍且進之乃西布一山信之改

易氏 作身をのり

甚脚将氏

新成孫三郎

年十二

曰忠三郎

年七

一 又志助交竹、少似合位方、其由、身中斬罪氏、作身
依く、身人、将遠治中身もの也、

右、通於行空、亦、去月身道友、由中身、中後、町書
保田、依年、身、月身、身、身、門、仍、八、帝、列、有、孫、沙、依、月、身、小
人、月、身、等、身、依、入、

陸休秘録

目錄

- 一 瓦連川右兵衛督所方、身、御醫所下、養、所、遺、由、事、
- 一 紀伊重相水戸管門上、大風、身、上、使、之、事、
- 一 風、身、身、中、後、修、之、面、之、身、御、酒、所、下、由、事、
- 一 不、安、元、年、七、月、十、二、日、風、身、六、師、橋、柱、木、一、流、其、事、
- 一 伊、系、子、十、席、一、身、之、事、
- 一 本、遠、活、其、身、委、来、安、田、六、衣、身、放、火、并、捨、之、人、陰、
而、実、之、身、之、事、
- 一 云、官、國、持、之、想、順、之、日、月、録、之、以、身、四、品、之、次、之、而、

- 一 紀傳中將殿御在變上表故于改与前并任在在
- 一 在成爲小將御進殿中後山事
- 一 龍川守任於中將院之邊事
- 一 定永六四月四日西九去志、書石陰及淨能保着浪
- 一 人行着所 古出山事
- 一 同日六日京源兵布危中又死所 作山事
- 一 同日二九火、書山出与居与乃、所衣草所 依山事
- 一 定永六年六月廿日新之橋平不承、所校永承
- 一 此橋上之各火、書所 作山事
- 一 聖年出好与雁林城山下所令白願山事

附具是月親族絶洽洋願山事

- 一 天子御葬行所朝所新進山事
- 一 及春去無春使上表出會書果侍所 依山事
- 一 寛文十年十月廿六日松平操謀与松平忠重与久
- 一 尾津殿御於身居安新親、依山事
- 一 將軍宣下、自遠則与社山限時服山事
- 一 將軍宣下、身御宣之免山事
- 一 定永八月廿日去冬、高春到火、越山所人、依
- 一 依山 作山山事
- 一 花多村表有山、下子依山、依山事

- 一 宝永八正月廿六日清有卦入於寅口解方云云
- 一 同奉十一三月廿七日水产殿儒者三宅九十席一取
- 一 列儒者宝永新册云云 云云云云
- 一 具享元 天和四 柳河内清之常御加信沙卷云云
- 一 云云卷云云
- 一 那云云云云
- 一 具享元二月廿四日晴云云令改
- 一 同奉三月十九日云云
- 一 上云云云云
- 一 万治二四月二日小糸母席云云

- 一 御用経問方云云
- 一 一月十六日并保拂殿云云
- 一 并保拂殿云云
- 一 一月十四日云云
- 一 并保拂殿云云
- 一 万治二四月廿六日御用経問方云云
- 一 人但口御用経問方云云
- 一 并保拂殿云云
- 一 元禄十七日云云

長下年事 願中上玉所書身及齋一事

一 同十九日亥刻 願中上玉所書身及齋一事

願中上玉所書身及齋一事

一 同十九日亥刻 願中上玉所書身及齋一事

一 同日小笠原修理不修師 身小笠原右近乃監下而

願中上玉所書身及齋一事

一 小笠原宮内少輔修理不修師 身小笠原右近乃監下而

一 延宝八三月廿四日 願中上玉所書身及齋一事

一 同十九日亥刻 願中上玉所書身及齋一事

一 同十九日亥刻 願中上玉所書身及齋一事

願中上玉所書身及齋一事

願中上玉所書身及齋一事

一 同十九日亥刻 願中上玉所書身及齋一事

願中上玉所書身及齋一事

一 同十九日亥刻 願中上玉所書身及齋一事

願中上玉所書身及齋一事

願中上玉所書身及齋一事

一 同十九日亥刻 願中上玉所書身及齋一事

願中上玉所書身及齋一事

一 同十九日亥刻 願中上玉所書身及齋一事

一 四月十七日所出御書
御書記事
御書記事
御書記事

一 四月廿八日所出御書
御書記事
御書記事
御書記事

一 安永二年四月廿四日所出御書
御書記事
御書記事
御書記事

一 四月廿五日所出御書
御書記事
御書記事
御書記事

一 安永二年十二月十四日所出御書
御書記事
御書記事
御書記事

一 安永二年十一月廿二日所出御書
御書記事
御書記事
御書記事

一 安永二年八月十六日所出御書
御書記事
御書記事
御書記事

一 安永二年九月初一日所出御書
御書記事
御書記事
御書記事

一 安永二年八月廿二日所出御書
御書記事
御書記事
御書記事

一 安永二年二月九日所出御書
御書記事
御書記事
御書記事

一 安永二年二月九日所出御書
御書記事
御書記事
御書記事

- 一 同平上日亦八日為安信及東京改元 作身事
- 一 同平上日亦六日為安國及安元 作身事
- 一 同平上日亦九日所為正統 作身事
- 一 同平上日亦十日所為正統 作身事
- 一 同平上日亦十一日所為正統 作身事
- 一 同平上日亦十二日所為正統 作身事
- 一 同平上日亦十三日所為正統 作身事
- 一 同平上日亦十四日所為正統 作身事
- 一 同平上日亦十五日所為正統 作身事
- 一 同平上日亦十六日所為正統 作身事
- 一 同平上日亦十七日所為正統 作身事
- 一 同平上日亦十八日所為正統 作身事
- 一 同平上日亦十九日所為正統 作身事
- 一 同平上日亦二十日所為正統 作身事
- 一 同平上日亦二十一日所為正統 作身事
- 一 同平上日亦二十二日所為正統 作身事
- 一 同平上日亦二十三日所為正統 作身事
- 一 同平上日亦二十四日所為正統 作身事
- 一 同平上日亦二十五日所為正統 作身事
- 一 同平上日亦二十六日所為正統 作身事
- 一 同平上日亦二十七日所為正統 作身事
- 一 同平上日亦二十八日所為正統 作身事
- 一 同平上日亦二十九日所為正統 作身事
- 一 同平上日亦三十日所為正統 作身事
- 一 同平上日亦三十一日所為正統 作身事

一 牛の糞に... 山伏土所備

浄土宗 二十四寺 天台宗 二十寺

真言宗 二十四寺 浄土宗 四十一寺

内教 十寺 日蓮宗 二十三寺

一向宗 六寺 時宗 二寺

備前山伏先達本

一 林春常事... 城山寺

之... 池田新立林田玉川金保安麻上寺

下... 豊後寺... 老牛列并... 福元

孫津吉内及... 傳... 所在... 福元

今... 遠方... 月... 也

同年二月四日

四月十日

一 鈴澤定所中... 也

係系... 也

一 日... 行... 師... 父子... 也

又... 人... 承... 也

係系... 也

係系... 也

一 又... 在... 也

一 小舟七ヶ所定取石五ヶ所分付定上取飯之
所与所并能也与成小舟五所一取相違部由
所創之旨申渡

同日十八日

一 女中小舟才十石由身而所遊放所 候身
且了り小舟の親類所兼門人子小舟之助由
人として所願長下之助所下重所 切草
石形之候之候 候所之候身

申渡之旨

小舟

一 小舟小舟才申所院本二身分五相不之取付仕
候五由才身之候 四ヶ所候遊放所 作身有也
右之候小舟部子由定之御与所門者之御与所
并解登与成申渡

一 所遊放之所
候 子長 候見 上原 兼海所 日走
海通 甲府 尾制 紀制 木戸

馬子 小舟 上助

一 大御所小舟五所江仕候取遊放所 作身有也
小舟親類と申上者之御与所末仕候身有也

江戸丹有く官家との也

石ノ通瀬井能登りて定上人曰予も子任務りて日

身能務りて予師は是れ也山後大田松翁ノ御賜

は中々有任務力也中後ノ山後曰予も人少人曰

身も成りての也

一 能任中將殿所居安下是取之彼也前井能任也

は是れ也予も予も予も予も予も予も予も予も予も

勤名無末之其上山後親なりて予も予も予も予も

任右也中後ノ

一 石ノ中後院は品川寺任持なりて其也

宝院所門跡は予も予も予も予も予も予も予も予も

石也予も予も予も予も予も予も予も予も予も

予も予も予も予も予も予も予も予も予も

是又蔵在浦は是れ也予も予も予も予も予も予も

而物一紙と其也知近中後ノ予も予も予も予も

宝永六年四月四日

一 西丸云々ノ間書

作

松平任務りて

村後任務りて

松平任務りて

任者

上田任務りて

松平任務りて

松平江崎守持行人信之

龜平信八郎

浪人江崎

松尾直七郎

右通所 仰身之並通所切米所番料長下之

有之相箱置封了之定分中候之

四月六日

一 今期之屋相控寫定之伴所被申可振之形次与市

才一危年之死臣 仰身之命有違之

五月四日

一 仰被奉所 仰身之

二 在火之番

大目末安及島

山崎長清
日向末之通所

浪井玄比郎

右通所被奉致至終版類之之保加知為中候之

某年春中候在

五月十四日

一 火之番所 仰身之

新大橋

圓井信隆方

竹仔之段方

右所高之仰被奉

京極中變了方

圓井信儀方

承代橋

介頭長樞方

圓村下徳方

右通光中心奉書上達

六月九日

松原右衛門守

右通光存心正々々々身命令女子身下々同相

意子取他方取之々々身命 作身々終其業

同并上内書信達々老中列在

六月十日

一 松平左衛門守

一 奥良

一 弓

百願

半張

一 靱

半張

一 後砲

百枚

一 漆

百平

石名原村々而迄以細井之辰

作出以身成身

あしき 恩長

御書具正下々旨終其業

同并上内書信達々老中列在

兼右三奉行十月十六日

一 天子 御書 身下相御取進上後右通

身取今日御被

同并上内書信達

一 乃春三秋春使子母他玄書并停辰 仍月信
吳服河成辰下之老中中辰

一 實文十廿年十月廿六日

一 松平孫傳信松平忠重等尾澤中納言殿之所
高介之維江有之等再進之位辰難成在更
下之別兵左衛門頭部之末之等福後之他
長方之方之中納言殿之等定地此不辰月之
之等之等陽給辰雨之等之等所高時之
上可辰下之等辰 作也

京安四年十月廿六日

一 以辰 將軍乃 官下所移之在國之在辰系
之上之社之軍並之古本見而八十餘輩所映時
脂辰乃

四月十七日

一 今辰 所代留其上 將軍 官下之所移辰
又融既極 所代受 所動事之辰
所敬免音或之等以辰下之辰之辰
列在者之等辰之辰
小原又一辰 日辰辰辰 辰辰辰辰
日辰辰辰 稀葉辰辰 辰辰辰辰

山平子言仰

具津子言仰

山平子言仰

开玉下月言

石野半言仰

水野半言仰

大塚平言仰

大塚山言仰

板 勅言仰

後樂市言仰

川原六言仰

西山十言仰

戸田六言仰

山平言仰

山平言仰

少林言仰

山平言仰

山平言仰

今丸言仰

板言仰

里川言仰

伊河言仰

本言仰

本言仰

後河大言仰

後河大言仰

於河川言仰

救免

同年十月廿三日

一 公方様御子名湯籠方古下身御流書取世久保表

有る可後好見之旨心私承事候 仰知之旨候

有る御流書取之旨 仰知之旨御子御二願言在之旨

公方之旨私承事候之旨御子御之旨候事也

同月廿二日

一 信改書目支下御流取 仰知之旨 御子御

御道指取之旨候事御流取之旨候事御子御

御流取之旨候事御流取之旨候事

天下書以松原又之在表列似合之御藏之書本
日平之於任不政出之陰儀之上可也亦上之及
定選卷如西事一平之身而不在公師乃其(果)男子
四又新罪長 作身之 初余市正片老中甲中
外檢便以月身衣故後海心手亦少人(公)聖之他八
而及之(市)正(公)交(斗)於(而)列(之)男子(之)公(師)及
其(而)不(之)終(之)之(之)之(之)
天保八年正月廿一日
云々高云云(公)師(大)之(送)所(人)之(經)家(之)仕(公)
儀(之)乃(所)故(深)信(系)云 作身之

同日月亦六日

一 云云十二月十九日為印正月十九日(公)師(經)家(之)所(致)
合檢町云

第(三)合(三)百(子)二(百)拾(儀)廿(六)年

右(一)月

但(一)与(公)經

千(儀)

在(多)村(原)云

右(一)月(通)洋(信)云 作身(公)師(可)在(印)海(上)之(例)
一 後(丁)指(之)年(十)身(及)上(以)所(身)可(以)終(以)之(以)公(師)也
右(一)月(之)水(邊)小(町)身(力)上(之)之(保)加(賀)与(書)身(之)以(中)
係(之)云

同平一正月六日

一 今日御有卦... 入身... 御後...

御後...

同三月廿七日

一 信者... 作身...

水戸中...

三宅九十三郎

松平...

宝新助

右通... 作身... 御後...

御後... 同二月十八日

貞享元年...

一 柳沢... 御後...

同二月十八日

一 加藤... 御後...

御後... 御後...

御後...

同月四日

一 今... 御後...

上... 御後...

同三月十九日

一 吾... 御後...

軍云云御以務長可致也中道且又持休
可上人參事等々 上意一凶地因能若也傳達
と希更何人へ向

一 万法二度四月二日

一 小糸及房等々一切支丹宗門に於ては小身多御
用御可成身以 皇太子カ公カ 作事等
上意一孫老中傳々振極之也他之孫之り人
口以了不身三孫下る地との也
但一御切事之格石カ也

一 四月九日

一 濁田川 御殿のい多所流江 石上々未列等所

一 四月廿六日

一 所病方下有得御殿江 石出々如順親等
今道世々前江 軍石河也終之次男云
素之々後可也 病子々也江 作出々如後等
能至以経更等豊活等口格取中云

一 四月廿七日

一 妻成友在云の死去後長嗣子之順親江 石上々如
云々右右也順内妻木村之体之如地身身云
之御知之長留下之命之由云云御一居等云々

依市別不終市可也市有仍之元年之

口六月六日

一 并保抑於既章也之德子為正 軍正雅志以貴
後宮受法也仍平古長也

口月廿六日

一 所少性祖所書流書大也書少人但活祖入也
終而之而之也國子監守之守正依之節自之文
中為正 依身之正書身仕也而之正也
以之也陰後果也大以也後之守也入也之也之
一 有仍其後也列在也

所書入流之法之元書

一 大所書祖之也之所少性祖入

一 親見牙也書流書之有之也所少性祖入

一 親見牙也少性祖有之也所書流書入

一 臨目之分之也所書流書之也書流書入父所少性祖

一 之所少性祖入

一 所書流書之也少性祖之也之也之也之也之也

一 之也少性祖入

一 之也國後人之也之也所少性祖入

一 之也國後人之也之也所少性祖入

一 大田藩組以多事人所小性組上入

一 兄弟大澤藩亦有之 澤小性組上入

但一四年前反藩出陣但上入筋目より子孫分也

日六月亦七日

一 并伴抄部既病事先急之并力 上段は懐書

一 并伴抄部既病事先急之并力 上段は懐書

一 并伴抄部既病事先急之并力 上段は懐書

一 并伴抄部既病事先急之并力 上段は懐書

一 并伴抄部既病事先急之并力 上段は懐書

一 并伴抄部既病事先急之并力 上段は懐書

口亦九日

一 國府文系系澤藩代々不在下外所迫留之信書既

一 國府文系系澤藩代々不在下外所迫留之信書既

一 國府文系系澤藩代々不在下外所迫留之信書既

一 并伴抄部既病事先急之并力 上段は懐書

一 并伴抄部既病事先急之并力 上段は懐書

一 并伴抄部既病事先急之并力 上段は懐書

一 并伴抄部既病事先急之并力 上段は懐書

一 并伴抄部既病事先急之并力 上段は懐書

一 并伴抄部既病事先急之并力 上段は懐書

口上平年七月十二日

一 地方由書出下所中由廣長天初也

四部定方

長谷川正之

白銀控改

右書初三年中由廣長天初也

美年系中由廣長天初也

一 安久云才也之入致十三人方之云余七降之

口七月十九日

御書法

西田公南右

林 夏六郎

一 石島人吉新隊分府節三取入上書法書以也 任身之

旨發作之問是年列并上卷及行与中後之

口七月十九日

一 後系指書初也常中系長也 任身之及行与修通之也

中列記序八所由書法流修初也

同

中後之云

小笠原修理

一 行跡之修之也其書上系中之仕色亦所之也

五由之云 且其由修之順地也 且上上笠原系

通將邊下所初之也 任身之也

一 今世院下初布所 所成：行法別安長九七

故令御川御宗与選云

白根百枚

今世院禪所

右作願

宗願

御願

所願

口月十八日

一 權圓寺住僧正 手願三音衣服諸法合之百衣

長成下之百衣住出之且了之百上物

白根百枚

昆布一貫

權圓寺住僧正

右作願

長祿十六年十月十六日

一 住持極後系親方老長 所定所更之口所御宗

手願長指之 入身身已仿別 所出集

手願長指之

一 百衣衣服指下故令

折言願寺

一 陣加藤を以て在るが如く此は陣中にて

一 五柱を以て下級合面を以てする 畧養子

一 此合面を以てして四合を以てする

一 右へ通一は陣中にて一何れも之を以て合給聖朝也

一 書院に於て其儀を以てして一此を以てして列を以て

一 此陣中にて

一 口十日月亦之也

一 一以夜に海に高地を以てして是を以てして一人を以て

一 此を以てして此陣中にて

一 此を以てして此陣中にて

一 此を以てして此陣中にて

一 此を以てして此陣中にて

一 此を以てして此陣中にて

一 此を以てして此陣中にて

一 此を以てして此陣中にて

一 此を以てして此陣中にて

一 此を以てして此陣中にて

一 此を以てして此陣中にて

一 此を以てして此陣中にて

一 此を以てして此陣中にて

所服二

後系帽番

吊履古

日三

甲刺

光法古

日二

白

被刃古

日二

口所

佐平古

日二

口所

長致古

明一曆之乃十月十六日

一 躬也之并及至元上之局

三万八千四百三拾肆余

松平那繁古

長中及中下格之量法台係之席

八中及人但書不之海也

一 日十月十九日

一 即亦日因基家戲法

作身之系証查

取見初可

仕之旨似不石系更之保科記係与永并作濃与上

書仔夏与傳之

日十二月三日

一 夜入名取捨授羊家示

作身之信与少袖三

日十三日

一 亥令三及少袖二

久保吉右(名)之亥令三及完

建教傳布也

大馬長也

修其於也

物与七也

石くろく人毎日お供御奉公入給へ有連 上軍

不承りしもの也

同月二十日

御座敷より例年より雖も取勤へ

御座敷より夕所候儀より御座敷より

正保三年正月十日

三浦元玄と身存 佃川肥後守上津田平兵衛と以り

御座敷より三浦元玄と身存と佃川肥後守上津田平兵衛と

同二月七日

佃川と梅津と重魚と大負取と長方依と御

座敷より白根拾取らるる旨取勤討て有候事

同二月十七日

一所より佃川と肥後守上津田平兵衛と

取らるる事御座敷より御座敷より

高月奉月より御座敷より

同可承候事御座敷より

御座敷より御座敷より

同二月十八日

上軍より御座敷より御座敷より

御座敷より御座敷より

御座敷より御座敷より

御座敷より御座敷より

御座敷より御座敷より

御座敷より御座敷より

一 警界山學家某々其の右に有ていひ常々
所免也祖父祖办孫伯父伯办智旺後才分
其而に成事免之者位大在并旗之に由り上
能後才ふ成孫希之某事同中 上言之
天正二年四月六日

一 今度日光 所進
大納言孫今日王より湯茶奉る可居也 成
皇帝御より加田加聖書奉る能く是是云々
必取之身候へ所并河内守年上可成 後所
首事等片 信也之信事年上別出在間分云

一 園通 所成也其具事等也於信事云 入所別河
内守奉進之 信事等之信事三歳之所後山邊河内
守以成之 信事所信事 信事等之信事 信事等之信事
内守進上之 信事等之信事 信事等之信事 信事等之信事
信事等之信事 信事等之信事 信事等之信事 信事等之信事
所并河内守 成
公方孫下 所對初五之 信事等之信事 入所
今日所進上之 信事等之信事 信事等之信事 信事等之信事
信事等之信事 信事等之信事 信事等之信事 信事等之信事
信事等之信事 信事等之信事 信事等之信事 信事等之信事

坂本守正所給未右之御礼 作身之御書後修行之
享保十四年八月三日

一 溪所之屋但馬与上子地之内

三子之百坪余

酒井隆俊与

石之申卷一之長下之

享保元二月九日

一 大納言孫長之御酒井隆俊与上子地之内 所成

曰二月十三日

一 申列 所成也 所成而列 遺所

曰二月廿一日

一 申上列 深川筋 所成也 志所成也 遺所

曰二月廿六日

一 大納言孫長之御酒井隆俊与上子地之内 所成也 遺所

公方孫長之御酒井隆俊与上子地之内 所成也 遺所

作身之

曰二月廿七日

一 今日 大納言孫長之御酒井隆俊与上子地之内 所成也 遺所

惟長 作身之御書後修行之

曰三月初日

一 今日 此所門下是孫長之御酒井隆俊与上子地之内 所成也 遺所

又小惟福田面取不連、美奈是、人好深之、
今五酒法、取りお、向、身、終、三、陽、三、刻、は、
為、害、之、羊、依、而、石、之、以、口、實、發、小、念、忠、在、
言、師、在、也、何、不、之、也、

曰三月廿日

一 明日、之、然、之、孫、口、中、判、は、他、身、所、程、又、口、
下、口、之、有、上、言、不、又、口、時、分、全、
信、作、之、而、之、は、後、老、中、死、之、身、書、又、之、
口三月廿日

一 吾、以、終、羊、川、之、花、研、口、中、之、也、
亦、並、法、不、子、孫、絶、早、打、お、乃、仕、
所、實、發、令、之、所、目、名、之、表、中、上、
持、目、名、之、間、中、之、孫、絶、之、
之、之、其、身、也、之、予、中、上、
重、之、口、實、發、令、の、上、
任、身、者、之、不、之、
口三月十八日

一 御、前、之、
御、目、見、之、
市、之、
作、合、之、

一 御、前、之、
御、目、見、之、
市、之、
作、合、之、

口本口

一 諸列上之茂令小正法家子之終究 為上極上苗
年略而解之

實文六年十月三日

一 浪人小麻里之良也 予任職云云而重幸不重見之書
箱化之口本口 依而力古之之集云云其也家後即
内通以口本口 口本口
今日小條在房与是之明也 口本口 口本口 口本口
列在右之口本口 口本口 口本口 口本口 口本口
口本口 口本口 口本口 口本口 口本口

日十月廿七日

一 所定藏書及後任命但園市十席之新界
作身之錫所及丁自海來之口本口 捨任口本口
身以人等口本口 口本口 口本口
石之口本口 口本口 口本口 口本口 口本口
口本口 口本口 口本口 口本口 口本口
口本口 口本口 口本口 口本口 口本口
口本口 口本口 口本口 口本口 口本口
口本口 口本口 口本口 口本口 口本口
口本口 口本口 口本口 口本口 口本口
口本口 口本口 口本口 口本口 口本口

日一月廿八日

一 奉及後... 作... 依... 切...

一 三雲... 命... 存... 命... 命...

一 叶... 完... 口... 工... 矣... 命... 命...

一 又叶... 二... 一... 一... 一...

一 日十二月十六日

一 身... 於... 所... 國... 危... 年... 一... 命... 命...

一 日十二月十九日

一 修... 奉... 乃... 命... 命... 命... 命...

一 見... 命... 命... 命... 命... 命...

日十二月廿六日

一 奉... 命... 命... 命... 命... 命...

一 服... 命... 命... 命... 命... 命...

一 右... 但... 命... 命... 命... 命...

一 裝... 命... 命... 命... 命... 命...

一 奉... 命... 命... 命... 命... 命...

一 時... 命... 命... 命... 命... 命...

一 日... 命... 命... 命... 命... 命...

一 實... 命... 命... 命... 命... 命...

一 奉... 命... 命... 命... 命... 命...

左邊子孫承下傳

日十二月十九日

一 中下順庵玄川惟是石居安石下

字文六六日亦七日

一 中又五絶之信承宗少人日

信承宗少人

下信回

妙光寺

下信回

信承宗少人

蓮華寺

一 右邊通承成山創之方明日加之虎甲斐之虎下承承之

者若吾之可傳有之信承年傳之

但一信之吾人信承方ハ少人信承先一安力也

又信承斗能可方信承孫之文字絶之信承承者

此承之少初之信承方ハ少人信承也

但一通承承之信承方ハ少人信承也

信承人信承承之

一 道中一信承之信承方ハ少人信承也

と云ハ一信承之信承方ハ少人信承也

一 於在所一信承之信承方ハ少人信承也

一切信用之信承方ハ少人信承也

四六月六日

一 先月十八日高洲於細川町之嶺塚築一宮

之御至臨正祖

三枚陸取古祖

吉小保三石

平村陸取古

甲府殿孫孫

甲府殿孫孫

小林陸取古

祐小陸取古

惟林殿孫孫

家後新石

又一方

水竹陸取古

日人祖

極上想古

横地陸取古

但一思古之世而古之古子有陸取古古古古古古

其御孫

衣古之孫遊所宮入陸取古上西所下古到古古古

嘆之思古以及古古古古古古古古古古古古古古古

古新罪古古古古古古古古古古古古古古古古古古古古

古古古古古古古古古古古古古古古古古古古古古古古古古古古

古古古古古古古古古古古古古古古古古古古古古古古古古古古

古古古古古古古古古古古古古古古古古古古古古古古古古古古

古古古古古古古古古古古古古古古古古古古古古古古古古古古

古古古古古古古古古古古古古古古古古古古古古古古古古古古

陸取

三條陸取古

吉小保三石

是乃為以之勝正定... 亦原陰儀... 不在其... 故
陽上... 然... 中... 也... 師... 於... 右... 口... 列... 平... 時... 後...
... 十... 六... 分... 為... 師... 以... 尋... 師... 一... 解... 也... 了... 定... 亦... 以... 下... 柳... 子...
... 年... 之... 不... 深... 三... 尺... 為... 事... 一... 在... 之... 日... 道... 行... 成... 以... 故... 教...
... 勿... 思... 逐... 自... 狀... 之... 身... 其... 誠... 深... 三... 尺... 為... 一... 年... 之... 上... 家...
... 師... 以... 以... 三... 尺... 為... 一... 年... 之... 上... 家... 師... 以... 以... 三... 尺... 為... 一... 年... 之... 上... 家...
... 年... 一... 師... 之... 由... 事... 一... 中... 也... 儀... 一... 終... 之... 成... 所... 罪...
... 師... 以... 以... 三... 尺... 為... 一... 年... 之... 上... 家... 師... 以... 以... 三... 尺... 為... 一... 年... 之... 上... 家...
... 師... 以... 以... 三... 尺... 為... 一... 年... 之... 上... 家... 師... 以... 以... 三... 尺... 為... 一... 年... 之... 上... 家...
... 師... 以... 以... 三... 尺... 為... 一... 年... 之... 上... 家... 師... 以... 以... 三... 尺... 為... 一... 年... 之... 上... 家...
... 師... 以... 以... 三... 尺... 為... 一... 年... 之... 上... 家... 師... 以... 以... 三... 尺... 為... 一... 年... 之... 上... 家...
... 師... 以... 以... 三... 尺... 為... 一... 年... 之... 上... 家... 師... 以... 以... 三... 尺... 為... 一... 年... 之... 上... 家...

倭使

西國友十師

極口想及也

日行

年込忠臣也

極地世命本也

在多人... 於... 年... 込... 正... 是... 奇... 之... 今... 新... 罪... 之... 多... 人... 及... 若...
... 是... 上... 下... 着... 一... 儀... 子... 正... 年... 一... 廿... 一... 也... 也... 左... 力... 而... 以...
... 用... 防... 与... 恐... 康... 也...

個... 一... 水... 野... 因... 防... 与... 但... 以... 内... 及... 今... 乃... 忠... 臣... 之... 師...

若... 若... 若... 一... 人... 先... 珍... 儀... 在... 乎... 而... 也... 尺... 為... 一... 年... 之... 上... 家...

乙子載

甲子載

少林... 師... 以... 以... 三... 尺... 為... 一... 年... 之... 上... 家...

新... 山... 理... 以... 也...

在... 多... 人... 及... 甲... 子... 府... 宰... 相... 殿... 承... 先... 師... 回... 法... 師... 与... 殿... 中... 之... 師...

予中亦新果正有少候之天候も通く
寛永十三年六月朔日

一 江庵 御月見之弟之巻紙之書友在東京近村
家是終品川新子之口邊之石 俟所之入既之也

日月十九日

一 江庵系松山集海寺之今日号之終何与

御初有之有浪子二百枚之惟子十江庵之石之
同十六年十月八日

一 江庵中夜旦之候云 俟所之石之末之石之
可有見之と云所候是後之也之所候

非田節夜廻之元

二番 首

水野 十六日

晴

松田 甚右衛門

二番 首

高木 甚右衛門

晴

川副 健辰

二番 首

水野 甚右衛門

晴

三井 市藏

石之尻牛版田所地ノ系後垂朽折之願寺
近廻り也

山ノ子節

一番 頁
山田清右衛門
正屋中丸也

噴
不多丹波
正山田清右衛門

一番 頁
三宅重七郎
成平 右平

噴
山田十九郎
不同右丸也

一番 頁
植村右右衛門
八木忠三郎

噴
山見重右衛門
米俵重平郎

石之尻山王 東海橋北廻り 山王

内介橋田筋

一番 頁
日根野重右衛門
海辺内通

噴
表成重平右衛門
堀屋又右衛門

一番 頁
加藤重右衛門
本後藤之也

噴
中山重右衛門
本後藤之也

一番 頁
石尾七三郎
松野半平郎

噴
藤重三郎
新右右衛門

石之尻山王 東海橋北廻り 山王



[Faint, illegible text on the left page]

[Faint, illegible text on the right page]

