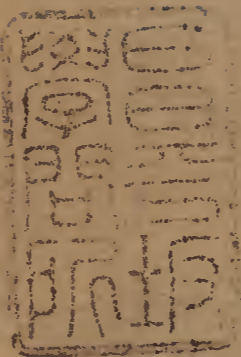


文鏡秘府論

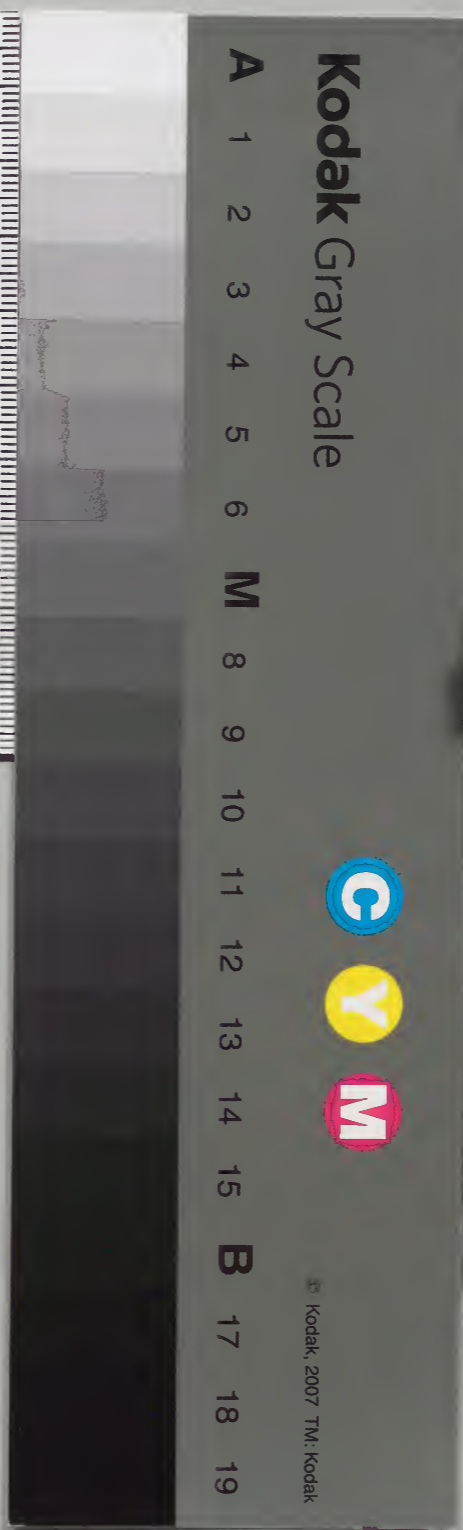
六



和書門		一八三二〇	二函	六冊
類		二〇	架	冊

內閣文庫		和書
一八三二〇	二函	六冊
二〇	架	冊

內閣文庫	
番號	和 18320
冊數	6 (6)
函號	207 80



日
時
本
書
府
圖

大
學
書
院
藏
書

文鏡秘府論

北

金剛峯寺禪念沙門

編照金剛撰

論對屬

淺草寺藏書

凡為文章皆須對屬誠以事不孤立必有配定
而成至若上與下尊與卑有與無同與異去與
來虛與實出與入是與非賢與愚悲與樂明與
闇濁與清存與亡進與退如此等狀名為反對
者也事義各相反故此以外並須以類對之一
二三四數之類也東西南北方之類也青赤玄

黃色之類也。風雪霜露氣之類也。鳥獸草木物之類也。耳目手足形之類也。道德仁義行之類也。唐虞夏商世之類也。王侯公卿位之類也。及於偶語重言雙聲疊韻事類甚衆不可備叙。在於文筆變化無恒。或上下相承。據文便合。若云圓清著象方濁成形。七曜上臨五岳下鎮。方圓象形七五上下是其對或前後懸絕。隔句始應。若云軒轅握圖丹鳳巢閣。唐堯秉曆玄龜躍淵。軒轅唐堯丹鳳玄龜巢閣躍淵是也或反義並陳。異體而屬。若云乾坤

位定君臣道生。或質或文。且昇且降。乾坤君臣並反義而同句陳之乾坤與君臣對質文與外降對是異體屬也或同類連用。別事方成。若云芝英蕙莢吐秀階庭。紫玉黃銀揚光巖谷。芝英蕙莢與紫玉黃銀階庭與巖谷各同類連對而別事相成此是四途偶對之常也。比事屬辭不可違異。故言於上必會於下。居於後須應於前。使句字恰同事義。殷合。若上有四言下還須四言上有五字下五字用百黑朱黃等字上句第一字即用青下句第一字即用雲煙氣壽等字上有雙聲疊韻下還對之猶夫影響之相逐。輔車之相須也。若其

必子論卷下

上并下降若云寒雲山際起悲風動林外山際在上下

句第三第四言是外外外在上下句第四第五字是降前後後單若云日月

揚光慶雲爛色日月兩事是復語既非倫事便

不可然文無定勢體有變通若又專對不遂便

復大成物執可於義之際會時々散之夫對屬

者皆並見以致辭謂並見事類以成辭假令云

荷光無玉露翠竹與紅荷金風與玉露是異事並見也凡為對者无不悉然也不對者

必相因成義謂下句必因上句止憑一事以成

有異人叙先代云布在方策可得言焉叙在官云我之居此物无異議叙能官云望之於君因

有勳色叙物云委之府不可勝記叙帝德云魏之湯也難得名焉皆下句接上句以成義也

何則獨辭在於參事凡為對屬皆偶其辭事若

始得成孤義不可別言故也若不取對即須就

故不可在於文章皆須對屬其不對者止得一

處二處有之若以不對為常則非復文章若常

則與俗之就如對屬之間甚須消息遠近比次

若叙瑞云軒轅之世鳳鳴院隃漢武之時麟遊

雍時特軒轅對漢武世懸隔也大木必拘若叙物云鮒離東

海得水游鵬者南滇因風而舉將鮒擬鵬美醜

狀殊絕也

當分若叙婦人云等毛嫱之美容類嫫母之至
行毛嫱嫫母強弱須異若叙平賊云摧鯨鯢如
折朽除螻蟻若拾遺鯨鯢螻蟻苟失其類文即
不安以意推之皆可知也而有以日對景將風
偶吹持素擬白取鳥合禽雖復異名終是同體
若斯之輩特須避之故援筆指辭必先知對比
物各從其類擬入必於其倫此之不明未可以
論文矣

句端屬事比辭皆有次第每事至科分之別

必立言以間之然後義勢可得相承文體因而
倫貫也新進之徒或有未悟聊復商畧以類別
之云尔

觀夫惟夫原夫若夫竊以竊聞聞夫惟昔昔者
蓋夫自昔惟

右並發端置辭汎叙事物也謂若陳造化物
象上古風跡及開廓大德叙況事理隨所作
狀量取用之大凡觀夫惟夫原夫若夫蓋聞
聞夫竊惟等語可施於大文餘則通用其表

啓等亦宜以臣聞及稱名爲首見本法
至如至乃至其於是及有是則斯則此乃誠乃
右並承上事勢由明其理也謂上已叙事狀
次復申重論之以明其理
洎於逮於至於及於既而亦既俄而洎逮及自屬
右並因事變易多限之異也謂若述世道革
易人事推移用之而爲異也
乃知方知方驗將知固知斯乃斯誠此固此實
誠知是知何則所以是故遂使遂令故能故使

可謂取謂

右並取下言證成於上也謂上所叙義必待
此後語始得證成也或多折名理或比况物
類不可委說者
况乃况則矧夫矧唯何況豈若未若豈有豈至
右並追叙上義不及於下也謂若已叙功業
事狀於上以其輕少後更云况及豈若其事
其狀云云也

豈獨豈唯豈止寧雖寧獨寧止何獨何止豈直

右並引取彼物為此類謂若已叙此事又引彼與此相類者云豈唯彼如然也

假令假使假復假有縱令縱使縱有就令就使就如雖令雖使雖復設令設使設有設復向使

右並大言彼事不越此也謂若已叙前事假令深遠高大則如此此終不違遠一越一

雖然然而但以正以直以只為

右並將取後義反於前也謂若叙前事已訖云雖然乃有如此理也

豈令豈使何容豈容豈至豈其何有豈可寧可

未容未應不容誰可詎令詎使而乃而使豈在安在

右並叙事狀取求不宜然也謂若換其事狀取不合然云豈令其至於此也

豈類詎似豈如未若

右並論此物勝於彼也謂叙此物微已訖陳豈若彼物微小之狀也

若乃余乃余其余則夫其若其然其

右並覆叙前事體其狀若前已叙事次更云若乃等體寫其狀理也

儻使儻若如其如使若其若也若使脫若脫使脫復必其若必或若或可或當

右並踰分測量或當亦也譬如論其其事使異理理云儻如此如此

唯應唯當唯可只應只可只當乍可必能必應必當必使會當

右並看世斟酌終歸狀也若云看上事形勢

唯應如此如此

方當方使方真方令庶使庶當庶以真當真使將使使夫未使令夫所真所望方欲便欲便當行欲足令足使

方終當如此

豈謂豈知豈其誰知誰言何期何謂安知寧謂寧知不謂不悟不期豈悟豈慮

右並事有變常異於始也謂若其事應令如

彼今忽如此如此
加以加復况復兼以兼復又以又復重以且復
仍復尚且猶復猶欲尚尚或尚能尚欲猶仍
且尚

右並更論後事以足前理也謂若叙前事已

訖云加以如此又如此也

莫不罔不罔弗無不咸欲咸將並欲皆欲盡皆

並咸 右並摠論物狀也

自非若非非夫若不如不苟非

右並引大其狀今至甚也若叙其事至甚者

云自非如此云也

何以何能何可豈能豈使誰能誰使誰可儻能

奚可奚能

右並因緣前狀論可致若云自非行如彼何

以如此也

方慮方恐取恐將恐或恐或慮只恐唯恐行恐

右並預思來事異於今也若云今事已然方

慮於後或如此也

敢欲輒欲輕欲輕用輕以輒用輒以致以每欲
 常欲恒願恒望 右並論志取欲行也
 每至每有每見每曾時復數復或復每時或
 右並事非常然有時而見也謂若每至其時
 節每見其事理也
 則必則皆則常何當不未嘗不未有不則
 右並有取逢見便然也若逢見其事則必如
 此也
 可謂取謂誠是信是允取謂乃云此猶何異奚

異亦猶猶失則猶則是
 右並要會取歸摠上義也謂設其事可謂如
 此可比如此也
 誠願誠當可唯願若令若當若使必使
 右並勸勵前事取當行也謂若謂其事云誠
 願行如此也
 自可自然自應自當此則斯則則必然則
 右並預論後事必應尔也謂若行如彼自可
 致如此

○帝德錄

伏犧亦曰宓戲大昊皇雄庖犧皇犧風姓以木
德王曰蒼精蒼牙生於雷澤日角以龍紀官曰
龍師而龍名狀有通靈出震像日作易觀像察
法畫八卦設十言推三元以教民
神農亦曰炎帝帝魁大庭烈山農皇以火德王
曰炎靈炎精生於華陽感龍首神之以姜水成
戴玉理石耳以火紀官曰火師而火名乘六龍
以出地輔狀有教農作來耜嘗百草甄度四海

黃帝亦曰軒轅有熊縉雲之官歸藏云皇軒帝
軒軒后軒皇以土德王曰黃帝黃神黃精感太
電繞樞以生於壽丘長於姬水居於軒轅之丘
天庭日角四面狀有提像侑齊叶律造書契摸
鳥跡車乘宮室衣服文字役使百靈垂衣裳
少昊亦曰金夫青陽以金德王感太星如虹流
華渚以生鳳皇適至以鳥紀官鳥師如鳥名
顓頊亦曰高陽窮桑以水德王感瑤光如蜺降
幽房以生形云併轄平九黎之乱定八風之音

唐堯亦曰陶唐伊祁伊堯唐堯唐后帝名放勳
感赤龍以生長於伊水居丹陵形云鳥庭日角
八眉八彩珠衡狀云欽明文思睿哲允龔兢讓
稽古則天就日望雲光被平章百姓協和万邦
虞舜亦曰有虞大舜有姚虞皇虞后名重華字
都君感大蛇始生於姚墟長於媯水狀曰濬哲
文明登庸納麓受終慎徽五典懷神珠裏右推
哥琴垂拱彈五絃之琴哥南風之詩
夏禹亦曰有夏伯禹夏禹名文命字高密感流

星生於石紉耳參漏懷玉斗狀有疎通任土作
貢盡力溝洫甲宮室

殷湯亦曰成湯商湯商主殷后名天乙字乙王
感白雉而生兩肘七名受金鉤都於亳狀有革
命解網卅七征紂於鳴條窺於南巢

高宗亦曰武丁中宗殷宗狀云中興

周文王亦曰文昌

武王亦曰武發並云有周蒼精文王邑於灋受
命於岐山武王都於鎬狀云命唯新者定武功

虞代革命伐罪

漢曰天漢炎漢卯金刀高祖曰劉邦感玉英始

生艷澤夢素靈哭苦以小見紫雲灞壘浮奇氣

狀云肇戴天祿提劍

右並是古帝王各狀至諸文歷叙先代處可

於此斟酌改用之或可引軒唐虞夏商周秦

漢等國号即以歷運命祚其業道德等配之

隨其盛衰而叙

若叙盛云光啓云始唯新方熾玄盛逾隆兢明

云永逾遠方弘方茂云恭

若叙衰云造地陵遲將季云誓將盡云替已缺

將亡告終等語

受命受終定業開基啓祚承天乘時

生狀云誕靈降神誕聖發祉効靈啓聖流祉亦

云載誕降生

臨狀云登樞踐極馭宇建國乘時踐位君臨乘

乾出震右若叙先代並得通用

叙述帝德躡制甚多配用諸文動成混亂今略

舟之如右
或先叙感受符受命形狀握運等二句於上後
以德從臨馭功業等承之
若云盛降炎上赤帝赤燦燦怒朱鳥翼軫瑤光
白虹星虹樞電赤龍玉英等
精靈祀氣正氣握受膺黃河榮河河洛翠淵玄
扈龍馬龜鳳龜龍黃龍玄龜玄精朱文錄錯玄
速王速王檢等
圖錄文命赤雀王匱書黃魚金鈞丹畫等命降

玄珪錫受昭華等
贈應叶于年千載五期五運等
期運數啓三靈卜戴玉理石形表蒼牙珠衡等
狀配居踐紫微北辰靈農極等位居太寶九五
黃崖等位尊並量其類以取對亦可燦怒朱鳥
翼軫瑤光樞電星虹及雷澤壽丘華渚華陽石
紉等降精降靈降神發社流社誕聖啓聖榮河
河洛黃龍玄龜龍馬玄扈王檢等
檢圖薦錄呈瑞玄珪降錫珠衡表狀亦可云握

天鏡金鏡玉鏡神珠懷玉斗兼石椎擊玉鼓馭
 三龍定九鼎等云云
 而以踐極踐位馭世乘時臨民承天察瓊璣玉
 衡齊七政秉玉燭以調時
 亦可云 天庭日角危上豐下龍顏虎鼻八彩
 重瞳珠衡玉理握履履已握戊懷已
 亦可云 挺著表資躰聖敬神武聖武欽明濟哲
 文明仰齊等姿德及云神武天庭聖敬日齊欽
 明文思允龔克讓聰明神武含弘光大及云龍

飛虎變出震乘乾等語作二句
 次可云得一通三居高望遠就日望雲則天法
 地握戊懷已出震齊異雲行兩施日臨月臨握
 矩齊衡懷珠秉石前疑後庶左規右矩執契持
 衡觀像察法
 及云盡聖窮神合元躰極誕靈縱聖踈通知遠
 立禮興仁杖賢翼義踈山填川紀星量月射日
 繳風補維立柱
 亦可云含吐陰陽經緯天地踈填山川照臨日

月感會風雲鼓動雷電合德乾坤齊明日月重
紉地維更闢天象陶鑄生靈彈壓山川織成宇
宙万神惕贊万物歸往

亦可云牢籠囊括苞舉控引弥綸運牘彈壓廓
清光被朝宗明臨亭毒等云

天地乾坤二儀四海八荒八埏八極九域九土
六幽九縣万國天下海外宇宙遐迩幽明動植
万物等

亦可云利見大人光臨寶位下臨赤縣上膺玄

象秉玉登樞懷珠馭極就日積明則天為大等語
亦可云練五石以補天正八柱以乘天乘四載
以敷王落九日而正攝穆通八風而調律呂乘
六龍以御天落九鳥而極物正絕柱而卷氣移
於天地二儀息橫流群飛波瀾於四海江海揚
光華於日月舞千鍼而定四夷運機衡以齊七
政降寶命於岐山受靈圖於宛委懸明鏡以高
臨振長策而遠馭運七政以機衡通八風於律呂
亦可云以至德光天下神功以截海外等同類

軒轅之徇齊顯頊之靜淵唐堯之欽明虞舜之
文明大知一周文聖敬志漢祖神武大度感二
義之至跡應千祀之嘉會或可以感受符命等
參對之
若云虹電流彩虹流華渚虹下蜺貫爰乃降感
精靈英靈虹流電繞瑤光下降等云
應誕聖啓聖之期河洛龍躍榮河龜浮翠淵龍
躍龜浮玉檢來浮等
爰應受寶命圖錄告表興王之運標受命之始

亦可云感赤熛瑤光翼軫等氣祉允叶允應爰
應等千靈五期三靈二儀受錄錯玉檢龜龍等
文圖光臨載濫撫臨等云四海八極萬國萬物
握玄武蒼水玉匱金簡之符命踈通尅平九土
九域
亦可云天庭日角珠衡玉理等載表神儀玉檢
金繩龜字龍圖等爰膺寶命
亦可云玄龜出洛應聖之期赤雀入鄆表惟新
之命

叙功業

若云補維立柱斷螯練石功德被於乾坤天地
 二儀射日繳風戮豕斷蛇撫溺救焚功業施於
 四海万物群生動植遐迩斷螯練石二儀更安
 槩木隨山九土還定上射九日上齊七政考星
 叶日等云
 玄象乾象更明下導百川踈山奠水等蒼生坤
 儀以定

簡等推而九土百川定通地理千鍼舞四夷服
 俊又在官自睹四門穆々遐荒奉職無勞兩階
 之舞弘文教天下雍熙定武功海外有截失干
 玉鍼海外率賓黃斧蔽衣天下咸服小宏大定
 偃甲銷戈九有宅心周文共軌允龔克讓四表
 以和保合大和万方咸謐除凶定難行仁義之
 兵扶危履傾崇聖賢之杖一尉一侯遐迩承風
 禮云樂云幽明同化此是並隔句相對
 亦可云儼千鍼以懷遠運機衡以齊政新修蛇

戮封豕落九日通八風正傾維安絕柱平九黎
 之乱竄三苗之罪正高夫之絕柱息滄海之橫
 波更穆四門重安八柱練石補天積灰止水偃
 伯脩戈休午放馬於華山陽牧牛於桃林塞及
 云開闢辰象織成宇宙
 叙禮樂法
 若云改正朔殊徽号定憲章同律度定禮樂諧
 律呂脩五禮正六樂諧六樂定八音及云平分
 四氣推列三元齊七政陳五紀定四時通八風

分九土慎徽五典弘宣八政叙以九疇敷以五
 教風通地理叙人倫授民時
 亦云命后夔合樂伯夷典禮容成定曆伶倫叶
 律阜陶典刑
 亦可論置立郊廟社稷明堂以宗祀天地神明
 之靈及朝宗万国群后百辟懸象魏以頒政降
 衢室以問道昇明堂以議政開闡大學於宮東
 序西膠庠序等而以垂訓施化問道貴德尚齒
 起置麟閣天祿帟觀等以崇儒弘文採五帝之

英華去三代之糟粕定八刑亂民考八風定八音任九土作賦發以聲明紀以文物布之典刑納之軌物或可云制定五禮禮儀玉帛蹲俎之制等以和邦國叙人倫與天地同節安止治民定諧奏六樂八音金石絲竹音羽龠干戚容以同和天地合鬼神移風易俗載定六律律呂以測寒暑叶天地東膠西庠爰崇節義麟閣虎觀乃集墳典律呂云定以合陰陽禮樂聿脩仍同天地璇璣玉衡等運而七政斯齊金柝玉條陳

施而四民百姓無犯南正揆地司天東膠弘風訓裕敬敷五教庶績惟熙鴻範九疇彝倫攸叙侯甸荒要合先王之德刑火龍黼黻得古人之象弁正位更立周官同律齊衡仍追舜典九成六變更定樂章五宅三居仍定典刑道德仁義高視百王文物聲明聿追三代叙政化恩德若云握斗機以運行動巽風而号令順春夏而生長隨秋冬而殺爵開日月以照臨降雲雨以

灑潤均天地以載臨同隍陽以變化察天象以
 定時觀人文以成化則天地以行道依鬼神以
 制義履時以象天養財以任地治四氣以教民
 通八音以宣六氣律文而訓俗聲為律身為度
 左準繩右規矩保合太和尅明俊德謨九德叙
 九疇張四維陳二柄興於仁立於禮成於樂導
 之以德齊之以禮聖賢為杖仁義為翼道德為
 城禮樂為囿道德為場禮義為干魯誠信為甲
 冑修文德止武功先德教後刑罰以德不以威

以寬不以猛不令而行不言而化開三面無仁
 揮五絃解愠日臨月臨雲行雨施鼓之以雷電
 潤之以雲雨油然作雲霽然下雨煦和氣以臨
 良扇薰風而養物灑玄澤以周流降陽光以照
 普大道潛運至德弘宣熒光陽光等輝映照
 普燭湛恩鴻恩等汪濊陽光充溢洋溢漫衍浸
 洽和氣霈澤等同流亦論道仁澤化等被格著
 及覃通流施沾加云二儀四海九縣八宏四表
 九域九垓八際天下海外及淵泉草木昆虫行

必行論卷六

木

葦等語平章百姓協和万邦光被四表或云敷
茲五典陳茲八政等庶績咸熙載叙仁倫布以
九疇張以四維彛倫攸叙允諧邦政韜戈偃伯
鑿定武功作樂制禮載和文德五絃云奏更起
舜歌二面已開還興湯咒五絃解愠德被生民
三面開羅仁沾庶物自南自北德被花夷欲左
欲右仁沾鳥獸秉鉞而舞見遠夷殊俗來賓揮
絃彈琴而歌知吾民解愠興仁立禮俗以唯清
明法察令民斯無犯悠々万物並被仁心苦々

九洲俱陶王化亦可以上大道至德榮光湛恩
玄澤和氣等被加於四海八宏等語為對
叙天下安平
若云二儀天地乾坤等交泰交暢日月光華入
神允協遐迩太康幽平叶贊内外穆福万國咸
寧万邦協和百姓照明黎民於變時邑庶績咸
熙品物咸亨柔遠能迓内外平成天平地成遠
途至下通上漏四海無波瓊曜階平河清海晏
河鏡河湛河濂海夷年和氣叶兩節風隨尉佗

無虞烽燧不警脫劍明堂燧甲宣室載戢干戈
載橐弓矢放馬花山之陽放牛桃林之塞偃伯
韜戈休牛放馬燧光溢二儀和氣行万里去澤
浸六幽百姓食於膏火飲於醴泉照於玉燭司
祿益富而國實司命益年而民壽
亦可云容成氏世結繩而用隣國鷄犬相聞東
戶李子世路有鴈行道不拾遺來貍餘粮宿於
畝首華胥氏世民有含哺而熙鼓腹而遊太古
之時烏鵲之巢可俯而窺虺虵可跡大道之行

天下為公不獨親其親不獨子其子唐堯之時
八七老人擊壤於路云擊壤而飲耕田而食日
出而作日入而息帝有何力於我哉堯舜之時
比屋可封百姓皆以堯舜之心為心黃帝夢遊
華胥之國三年而治臻焉可量參對之

右並帝德功業其在諸文須叙述者可於此
參用之

若文大者陳事宜多若太平須巡狩賢臣頌擢
文封禪表之類體須多若雜表等體須少皆對

酌意義須叙之句數長短皆在本注此以皆
 叙遠方歸向其東方在青丘林木扶桑蟠木少陽日域出日
 南方有丹穴山丹激炎洲風穴載日火鼠比戶
 反戶之西方有白水西王嵎陵積石流沙玄圃弱水麟
 洲圓龍之北方有玄漠幽陵紫塞孤竹崆峒玄闕龍庭金
 微瀚海天山龍燭等並得云地域鄉俗人表外取

亦云夏禹所不記豎亥大章所不步遊周穆王
 若士盧敖所不至遊窺禹跡所不及穆轍所不
 遊方老所不遊方志所未傳山經所不載
 亦云日月光景等所不照臨霜露所不沾被舟
 車所不通冠帶所不及轍跡所不至
 異俗名有反風厭火三首一目彫齒黑齡僂耳
 穿胸頭飛鼻飲金鱗鐵面等國俗人鄉及云七
 戎六蠻九夷八狄赤狄青羌鳥夷犬戎旄頭皮
 服編髮左社等類群首長渠衆等

慕恩狀云並欽慕承被沐浴等皇風

帝德王化皇恩王澤深仁至化玄功至道大德

亦直云慕義向化沐浴德浴恩仰德歸仁承風慕道

來狀云扣塞梯山架水泛海效關重譯候雨占

風及誓首屈膝跡角接踵來王朝宗獻欵入謁

來賓奉貢貢獻狀云獻琛奉寶鷹寶

亦可云委質葉街納賈夷郊映邦天庭來朝帝闕

或可引南方越常國候無別風淮雨江海不揚

鴻波重九譯來獻白雉及黑貂裘西方大月氏

國候東風入律百旬不休青雲于呂連月不散

乘毛車度弱水貢神香猛狩東方肅慎國獻楛

矢弓弩西王母遣使乘白鹿獻玉環西旅獻大猷

叙瑞物感致

若云天不愛道種秘寶地不潛珍必呈祥天監

孔明神聽無爽明神明靈上云等迴騰元監叶

贊明命寶命休祉靈瑞珍荷靈應等允歸荐臻

荐至晒著照見斯表等

瑞物

若云日月揚光光華烟雲紛郁爛彩山川効靈
星雲動光河洛薦祉銀玉揚光草木革形魚鳥
變色甘露流掌醴泉出地墜露凝甘飛泉泄醴
榮光出河景星出翼兩曜合璧五緯連珠卿雲
五彩休氣四塞四氣休通五光無曜八風脩通
五雲紛郁

亦云鳳皇巢阿閣上庭麒麟有圖黃龍負圖出
河玄龜呈字出洛白狼銜鈞入朝黃魚化玉白
虎銜珠黃龍負玉赤鳥銜珪黃魚白鱗朱鷹作

舞青鸞白儷白雉南至天馮西來蒼鳥東至鳳
皇蔽日騶虞嘯風

亦云河薦金繩山開玉匱黃金鑪山玄珪出地
山出靈車澤薦神馬金騰自出銀甕斯滿

亦云三苗金穎九芝齊秀莫莢抽莖芝英吐秀
嘉禾含穎奇木連理地出嘉禾庶生福草朱草
生効蕙莆生厨莫莢抽砌

或云慶雲五彩浮自帝庭休氣四塞映于河渚
卿雲晨映彩蘭非煙景星晝照光浮助月紛々

郁々雲彩映庭青方赤方星光出翼

祥風下至乍應璇璣黃雲上浮仍通寶鼎五老

上入乍觀流星八伯進歌仍瞻嘉氣汾水寶鼎

乍映黃雲河渚靈圖仍浮休氣

亦云鳳皇已鳴爰調律呂龍馬云躍載負圖書

鳳皇巢閣響著雄雌及五彩呈文麒麟在郊行

中規矩及一角示武五蹄見質

亦云蛇頸顛額九苞六象嬰聖抱信栖梧食竹

等之鳥禽飛自紫庭鳴自阮諭響合蕭韶來巢

阿閣麇身牛尾狼蹄負頂一角五蹄含仁懷義

歸和遊聖等之狩遊於雞時聲中鐘呂麟遊雞

時白質黑蹄龍躍河檀朱文錄錯龍躍河渚鷹

卷舒之圖鳳鳴阮諭協雄雌之管黃龍載躍吐

甲臨壇赤雀于飛街書入戶丹書入戶更自鄩

都玄甲登壇還從河渚黃龍出水玉檢斯呈白

狼入朝金鈎以鷹鳥從赤白三足云章狐自青

丘九尾斯見馬從西域赫汗斯流雉自南荒素

章仍表河壇西響龍馬呈體河渚東觀烏魚鷹

祉蛇頸類領鳴首カサシラ 既隴龍翼馬身浮於河渚キ 縞キ
 身朱驕馬自殊方黃輝彩鱗龍浮水渚青龍玄キ
 甲赤文綠色出表帝壇白虎黑文及白質黑蹄カク
 來遊君囿キ 亦云王母之使來獻玉環カ
 亦云玄武之神仍呈金簡河精下帶爰掘地界カ
 海若東遊是俟天命玄練之錄更薦榮河赤繡カ
 之圖仍呈宛委蒼水使者更候衡山白面長人カ
 仍呈河渚神芝吐秀來自銅池甘露凝華垂於カ

金掌珪尅カ 尅嘉玄珪出地載表成功草茂華乎カ
 朱草生郊爰應至德蓮莆作扇下起清風芝英カ
 似冠仍浮黃氣芝泥出水載表河圖冀艾生庭カ
 還成帝曆銀編金簡開自重山蘭葉芝泥浮於カ
 河渚白環入貢更自西生玄珪告錫還從東海カ
 或云景風蒼氣榮光昌光嘉氣祥風等輝映晡カ
 映于帝庭宮闕城闕甘露醴泉液醴流甘等滂カ
 流洋溢于林野玄珪白環紫玉金鈎玉環璜玉カ
 金騰銀甕金車玉馬明珠具具及玉檢金繩銀カ

編金簡等云

彪炳煖爛照章照耀磊砢等相輝並映暉丹鳥
皓兔白狐玄豹白雉朱鴈黃魚丹鳥白虎玄狐
素鱗丹羽等照彰彪炳紛綸以至以見集於林
苑原野黃銀紫玉炳見等輝映于山川深山玄
豹白豹騰驤馴遊苑囿白麟朱鴈芝茅寶斲等
並入詠歌咸歌樂府並著樂章即引餘瑞對之
咸著圖牒俱垂史策等山車澤馬神馬騶虞解
豸一角三足五蹄雙飲等雜沓陸離來遊競至

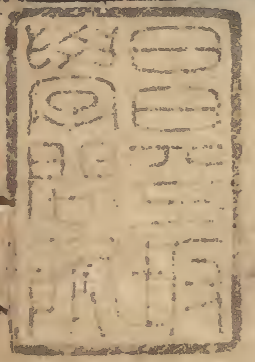
於効野苑囿華平屈轍芝英蕙蕪神芝福草紫
草朱賓連蕙蒲嘉卉奇木三畝九芝連枝含穎
等云照彰紛敷歲蕪著吐秀於階庭原野此等
並得云之府瑞祉賜珍異祥咸委賚輸不絕
俱薦云帝庭天庭玉府天闕玉闕不絕史書並
著圖牒史不絕書府無虛月
亦可摠云日月星辰風雨山川草木羽毛鱗介
山宗海若毛群羽族風雲氣露禽魚卉等瑞祥
祉貺云雜沓紛綸煖爛彪炳等照彰競至而臻

桐輝允集呈形表質等亦可在後摠云靈符嘉
瑞瑞珍休符寶命等照普羅生並見荐臻允歸
及雜沓紛綸等論如風雨山無雲木石手編不
或可叙前瑞物二句即委輸王府庫縑細著於
史策及云紛綸雜沓以臻至不可勝紀難以彈
記難得觀覲不可勝數
右並瑞應諸文須開處於此叙之
文大者可作三對四對若太平巡符及瑞頌封
禪書表等可准前狀或連句隔句對并摠叙等

語參用之

小者或一旬 若瑞表等可用瑞物之善者一
句內並陳二事而對之論其衆多之意

文鏡秘府論卷六大尾



文鏡秘府論卷六

六

