

# 三才圖會

八四五

和書門			
九	一	八	類
八	一	八	號
八	〇	六	冊
八	〇	六	架

内閣文庫		
二	九	和
〇	一	書
六	八	
〇	八	
六	八	
架	冊	號
架	冊	類

内閣文庫	
番號	和 9188
冊數	80 ( 65 )
函號	210 10

0 1 2 3 4 5 6 7 8 9 cm

A 1 2 3 4 5 6 M 8 9 10 11 12 13 14 15 B 17 18 19

Kodak Gray Scale

C Y M

© Kodak, 2007 TM: Kodak



糊などで貼り付けられている部分がめくれない箇所あり



在聖宮院  
圖書記

日本書紀  
卷之八十四

圖書記

和漢三才圖會卷第八十四之五目錄

卷之八十四

灌木類

桑

奴柘

枸橘

白棘

山茶

桑白皮

楮

卮子

狸核

胡頹子

柘

枳殼

酸棗仁

楸木

金櫻子

桑椹

から

もやし

枳實



郁李仁

冬青

馬醉木

狗骨南天

枸杞

楊櫨

牡荊

木槿

鼠李

狗骨

吉利子樹

南天燭

地骨皮

壩齒花

蔓荊子

扶桑

女貞

繡樹

衛矛

五加皮

溲疏

石南

紫荊

白槿

木芙蓉

蜀茶花

密蒙花

黃楊

木天蓼

檇木

粉團花

笑靨花

山茶花

蠟梅

木綿

賣子木

藤天蓼

大空

山牡丹

槲花

海石榴

伏牛花

柞

莛樹

接骨木

楮

小粉團花

綿帶花

和漢三才圖會

雜木類

卷八十四之五

目錄二



虎茨

列珠樹

珊瑚樹

山橘

夏黃櫨

三叔木

加豆於之美

臭蕪

金雀花

梅嫌木

柗

平地木

伊比桐

百日紅

山茶科

白丁花

八手木

瓢樹

柃

青木

讓葉木

猿滑

槭樹

鼠取樹

卷之八十五

寓木類

茯苓

雷丸

紫稍花

琥珀

桑寄生

苞木

竹之類

竹

籜

竹瀝

竹黃

竹筴

箬竹

和漢三才圖會

寓木

卷之八十五

三



紫竹

銀明竹

虎彪竹

篠

櫻竹

暴節竹

雙岐竹

鳳尾竹

棘竹

百葉竹

筱竹

篔竹

人面竹

樹竹之用

樹

枝葉

節

和漢三才圖會卷第八十四

攝陽 城醫法橋寺島良安 尚順 編

灌木類



桑

音

子名椹

和名又波

本綱桑箕星之精乃蠶所食葉之神木也有數種  
白桑其葉大如掌厚○雞桑葉花而薄○子桑先椹而後  
葉○山桑葉尖而長○女桑小而條長皆以子種者不  
屨條而分者桑生黃衣謂之金桑其木必將稿矣桑以構  
接則桑大桑根下埋龜申則茂盛不蛀



桑白皮

桑根白皮

○桑寄生 見高木類

氣味甘辛 治水腫喘滿去寸白治小兒天疳驚癇客忤  
如瀉白散能瀉肺火治喘嗽其火從小便去但肺虛而  
不宜又用桑白皮作線縫金瘡腸出更以熱雞血塗之  
凡使采十年以上向東畔嫩根銅刀刮去青黃薄皮  
重取裏白皮切焙乾用其皮中涎勿去之藥力俱在其  
上也忌鐵木之白皮亦可出地上根有  
用煮汁添褐色久不落

桑椹

一名文武實

有烏白二種單食止消渴治關節痛久服不飢安神竟令  
人聰明白髮能變黑頭黑椹一斤料許一斤煎盛封開懸屋  
△按桑養蠶之地皆多栽之有不實者俗謂之男桑其氣

椹初青白漸赤色熟黑味甜其木堅實黃白色有標椹  
為箱罍

古今醫統云白桑葉大而無子蠶食之繭厚絲堅而倍  
常取枝可壓熟地

桑葉 四月茂盛時采之又十月霜後多落葉時少殘葉  
名神仙葉即采之與前葉同陰乾搗末服散煎或代  
茶飲之能止消渴除脚氣水腫及勞熱咳嗽



柘

俗云山桑

本綱柘山中有之喜叢生幹疎而直葉豐而厚圓而有尖  
其葉飼蠶取絲謂之柘蠶然葉硬不及桑葉其木裏有紋  
可旋為器或作琴瑟清響勝常予人取材以柘為上其實

俗以柘字為黃  
楊木則甚非也



狀如桑子而圓粒如椒名佳子音其木深黃赤色謂之柘黃天子所服也柘木以酒醋調礮灰塗之音宿則作間道烏木文物性相伏也

柘白皮音甘溫能通腎氣治耳鳴耳聾補勞損虛羸洗目令明又能治夢遺音用之

△按柘阿州土州山中有之以為弓木黃色農政全書云柘木堅勁皮紋細密上多白點枝條多有刺葉比桑葉甚小而薄色頗黃淡葉稍皆三叉其根亦似楮桃而小熟則亦有紅葉味甘酸



奴柘

本綱奴柘生山野此樹似柘而小有刺葉亦如柘葉而小冬不凋可飼蠶



楮音

穀音構音構音和名加知俗云加字曾從故从木五穀之穀从木

本綱穀與楮乃一種枝葉相類不必分別惟有雌雄辨之雄者皮斑而葉似葡萄葉而無梗又三月開花成長穗如柳花狀不結實雌者皮白葉相似而有梗又亦開碎花結實如楊梅半熟時水搦去子蜜煎作果食之

二種樹並易生葉多澀毛剝皮擣煮造紙亦緝練為布不堅易朽其木腐後生菌耳味甚佳好以楮樹皮間白汁和



白及飛麩調糊接帛永不脫解過干膠漆  
 猪實甘寒一名猪桃又名穀實治陰痿水腫益氣充肌明  
 目久服不飢不老壯筋骨補虛勞  
 △按猪皮今多造紙又織布往昔稱木綿訓由是也今亦  
 祭祀人被木綿纏者象上古之衣服乎



枳殼

和名加良太知  
 今多用子音

本綱枳殼木如橘而小高五七尺葉如橙多刺春生白花  
 至秋成實以皮厚而小者為枳實完大者為枳殼皆以翻  
 吐如盆口狀陳久者為勝其樹皮名枳茹  
 周禮云橘逾淮而北為枳然今江南枳橘俱有江北有枳  
 無橘此自別種非關變易也蓋枳殼枳實一物也或呼

者為枳殼生則皮厚而實熟則殼薄而虛正如橘之殼皮  
 陳皮之義也近道所出者俗  
 枳殼微若酸破氣勝濕化痰泄肺走大腸蓋枳實枳殼氣  
 味功用俱同無分別魏晉以來始分之大抵其功皆能  
 利氣行則痰喘消氣利則後重除

枳實

氣味苦寒 瀉痰去心下痞及宿食不消凡非白朮不能  
 去濕非枳實不能除痞故潔古制枳朮丸方以調脾胃  
 以蜜炙用則破水積以泄氣除內熱氣血弱者不可服  
 以其損氣也枳實主下血

△按枳殼樹其刺一二寸多有之栽藩籬以防盜害七八  
 月摘其實為枳實九十月徐大者為枳殼  
 於本朝亦植蜜柑於奥州變成枳殼一異也其他諸國



橘枳共有而多按柑橘類於枳故以柑橘枳種之生枳者多矣枳實枳殼多出於備前



枸橘 臭橘 俗云介頂

本綱枸橘樹葉並與橘同但幹多刺二月開白花青蔬不香結實大如彈丸形如枳實而殼薄不香人家多收種為藩籬亦收小實偽充枳實及青橘皮售之不可不辨蒙筌云臭橘皮微綠不堪藥用今市家欺世媒利無益有損  
按枸橘即枳之種類而樹葉實與枳無異但實小堅青綠色深於枳充之小枳實大非也故及贅言



卮子 木丹 越提 鮮支 梔俗 花名甚言 佛和名久知奈之 卮酒器此子 形象之故名

本綱卮子南方及西蜀皆有之木高七八尺葉如兔耳或似李而厚深綠春榮秋瘁入夏開花六出白瓣黃甚芬香隨結實如訶子狀生青熟黃中仁深紅入藥宜用山卮子皮薄而圓小刻房七稜至九稜者為佳  
伏尸卮子 形大而長入藥無力只可染色  
紅卮子 蜀中有之其花爛紅色其實漆物則赭紅色  
畫譜云有大花者有千葉者有福建矮樹梔子可愛高不盈尺梅雨時隨手剪拚肥土俱活

山梔子



山梔子 苦寒 瀉肺中火 其用有四 除心經客熱 也除煩

燥 也去上焦虛熱 也治風 也瀉三焦之火及痞

塊中火邪最清胃腕之血其性屈曲下行能降火從小

便中泄去 勝非利小便使乃清肺也肺清則化行而

凡治上焦中焦腹瀉治下焦漿妙用之黃治血病炒黑

△按梔子葉似茶葉花單者結子出於播州三木郡者良  
和州山州次之 千葉者名玉樓春而不結子葉似番  
椒葉而厚甚光澤或抽一莖生大葉似茶葉此一本而  
異葉者也植庭院人愛均刈不長也福建矮梔之種矣



酸棗仁

山東

ワシツクウ

本綱酸棗仁天下皆有之似棗木而皮細其木心赤色莖  
葉俱青花似棗花八月結實紫紅色似棗而圓小味酸其  
核中仁形微扁味甘此物纔及三尺便開花結子但科小  
者氣味薄木大者氣味厚今陝西山野所出者亦好

凡平地則易長大居崖壑則難至而其不長大者名白  
棘故白棘多生崖壑上及至長成其刺亦少

實味酸 主肝病寒熱結氣酸痺久洩臍下滿痛之證  
仁味酸 熟用療膽虛不得眠煩渴虛汗之證生用療膽

熱好眠皆足厥陰少陽藥也 正如麻黃發汗也  
本經不言用仁而今天下皆用仁惡防已

白棘

棘刺 棘鍼 赤龍瓜 花名 刺原 馬胸 芥萸 大薺同名

本綱酸棗之未長大時枝上刺也有赤白二種而入藥當  
用白者為佳 辛寒 治心腹痛癰腫潰膿止痛  
凡獨生而高者為棗列生而低者為棘故 重東為棗 平東為棘





白接核與  
俗云不鳥止

スイホツ

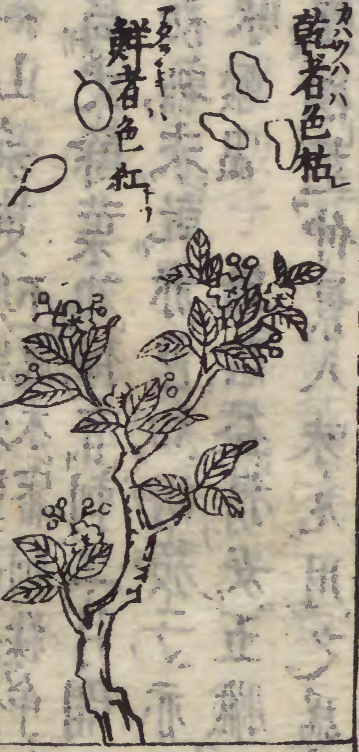
本綱荑核樹高五七丈叢生葉細似枸杞而挾長花白子  
附莖生紫赤色大如五味子其花實荑核下垂故謂之接  
莖多細刺其子入藥用中仁或合殼用  
仁甘溫強志明耳目一切眼科良藥春雪膏百點膏撥  
雲膏等眼藥入用  
△接倭名抄以核訓太良者非也太良者核也見干後  
山谷中有木高三四丈葉小團長似黃楊葉又似枸杞  
葉而厚其子九月熟赤色枝葉間刺多鳥不能來止故  
俗呼曰鳥不止恐此荑核矣



俗云太良乃木  
忽音

倭名抄以接訓  
太良者非也接  
則荑核見干前

本綱椴木高丈餘直上無枝莖上有刺樹頂生葉謂之鵲  
不踏以其多刺而無枝故也山人折取頭茹食謂之吻頭  
△椴木山谷有之頂上生葉秋凋春生取嫩葉可煑食有  
獨活之香氣葉間開小白花成叢隨結子小而黑色如  
椒目其木枝皆有刺



肉束雞足  
魁實鼠矢  
蜀酸束

山茱萸

サニユイ

口裏二十回會  
葉木  
葉入上品



本綱山茱萸與興茱萸甚不相類治瘵亦出近道諸山中不同未審何緣命此名也  
 木高丈餘葉如梅有刺二月開白花如杏四月結實如酸棗初熟未乾赤色如胡頹子亦可吸既乾皮甚薄氣味酸溫益陰益精安五臟通九竅止小便利補腎氣  
 堅陰莖仲景入味丸用之為君其性味可知矣  
 凡使宜去核實能壯元氣秘精核能滑精不可服 惡桔梗防風防已  
 接後亦希有之葉無刺花細小黃似女昂花此才圖會



### 胡頹子

黃婆孃

蒲頹子 盧葍子 雀兒酥 半合春

和名久美 一名毛呂奈里 一名毛呂奈里 本朝式云諸生子

本綱胡頹子生平林間樹高六七尺其枝柔軟如蔓其葉微似棠梨長狹而尖面青背白俱有細點如星老則星起如麩經冬不凋春前生花象如丁香蒂極細倒垂正月乃

敷白花結實小長儼如山茱萸上亦有細星斑點生青熟紅立夏前采小兒食之當果味酸瀉核亦如山茱萸但有八稜軟而不堅核內白綿如絲中有小仁子酸瀉能治喘欬劇者效如神甚者服藥後胸上生小癧  
 葉同前 能治喘欬劇者效如神甚者服藥後胸上生小癧  
 癧作痒則癢也虛甚加人參等分清肺散

木半夏一名四月子 本綱云其樹葉花實及星斑氣味

並與盧都同但枝強硬葉微團而有尖其實圓如櫻桃而不長為異耳立夏後始熟故俗呼為四月子其核亦八稜大抵與胡頹子一類二種也

△按胡頹子大抵有三種其葉與實皆有少異耳一種當春月種苗時實熟大如小棗者名苗代胡頹子一種五月實熟大如棗而莖長五六寸下垂一種九月實熟小其大如櫻子而成簇







鼠李子微毒治痘瘡黑陷及出不快或觸穢氣黑陷者

昔無知之者惟錢直訣必勝膏用之鼠李子黑熟者入

砂盆搗爛生絹搥汁用石器熬成膏收貯令透風每服

一皂子大煎桃膠湯化下如人行二十里再進一服其

瘡自然紅活入鹿射香少許尤妙如無生者以乾者為末水熬成膏也

皮寒苦微治大人口中疳瘡發背萬不失一鼠李根蓄薇

根各細切濃煎鐵盛銅器重湯煎待稠瓷器收貯每少

含燕必瘥忌醬醋油膩如發背以帛塗貼之神効

△按鼠李俗云紫高五六尺葉似於葉而畧團薄枝柔垂

四月開小花每葉間有花淺紫色結實紫色秋落葉後

其子如穗遠視之則似菽花此與本草鼠李註相當也

但所圖之形狀畧異故別出圖

面深青



重色淺文理明



### 女貞

鼠李子

貞木 冬青 蠟樹

和名太豆乃木 又云此女豆波木 俗云鼠乃久曾 又云狗都波木 又云鼠縮

本草必讀 本綱女貞木凌冬而青翠有貞守之操故名之因子自生

最易長其葉似冬青樹及狗骨木而厚長綠色面青背淡

長者四五寸五月開細花青白色九月實熟黑似鼠李子

而蠟樹葉滿樹冬月鸚鵡喜食之木肌皆白臚立夏前後取

蠟蟲之種子裹置枝上半月其蟲化出延緣枝上造成白

實苦溫補中安五臟養精神強陰明目黑髮除百病乃上

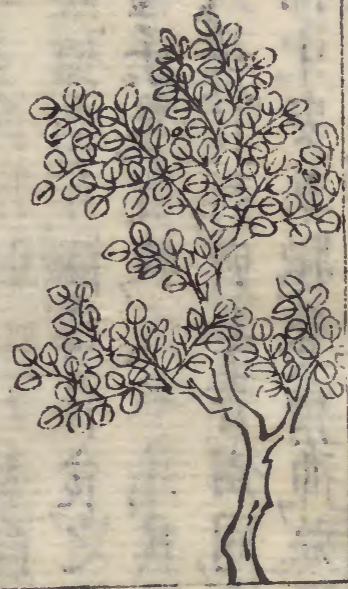
品無毒妙藥也葉微苦除風散血消腫定痛諸惡瘡及

口舌生瘡腫脹者皆佳

△按女貞木葉似海石榴而無鋸齒故名姬海石榴其子



團長初青熟正黑似鼠屎鸚鵡喜食之但葉長不過二寸其文理不出于端與他葉異也而本草曰長四五寸者和漢之異然乎又造成白蠟者未知然乎否



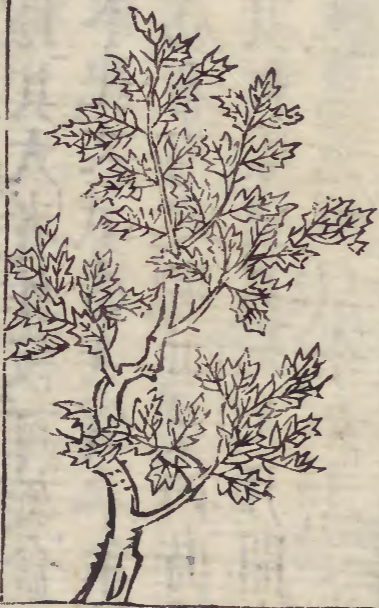
冬青

凍青  
俗云末左木  
言正青木畧各  
俗用在字  
又云玉豆波木

トランツイン

本綱冬青是乃如貞之別種也葉圓不尖五月開細白花結子如豆大紅色但以葉微團而子赤者為冬青葉長而子黑者為女貞也冬青木肌白有文作象齒笏其葉堪染緋其嫩芽燻熟水浸去苦味洗調五味可食  
子及木皮涼苦浸酒去風虛補益肌膚皮其葉燒灰治瘰癧減癥痕殊効  
△按冬青其葉冬亦正青光澤團長而不尖有輭鋸齒夏

開小白花秋結子生青熟紅自裂中有白子挿枝易活堪為藩籬長出翹楚伐能茂盛相傳云用葉燒灰酒服治金瘡及竹刺入肉者但不知食其嫩芽或用葉染緋色也然乎否



狗骨

猫兒刺  
倭為杜谷樹  
和名比々良木  
俗用於字  
於本樞之名也

本綱狗骨樹肌白如狗之骨為函板旋盒器甚佳其葉有五刺如猫之形猫之字疑當作爪字故名猫兒刺有木虫在葉中卷之如子羽化為虫又曰其樹如女貞肌理甚白其葉長二三寸青翠而厚硬有五刺角四時不凋五月開細白花結實如女貞九月熟時緋紅色皮薄味甘其核有四瓣人采其木皮煎膏以粘鳥雀謂之粘糍



本草必讀曰十大功勞葉怕名鼠江南人每取樹汁熬  
其葉似蒲扇有五角角尖有刺取其葉置鼠穴旁則鼠  
不敢出入故名鼠怕又取其葉焙乾研末治鼠膈病妙

鼠膈病

人前竟不飲食凡物食每干密地偷取食之家  
人有見者則畏而置焉肌瘦面黃俱食鼠殘物  
中毒患此症服藥無効  
唯用此藥有奇驗云云

△按狗骨樹肌白滑堅以堪為算珠或象戲碁子甚美亞

于黃楊其大者作板可旋盒然性難長大木希也

續日本紀文武帝太寶二年獻紅谷樹長八尋云是

等以為希有之物其葉四時不凋厚硬有五稜如刺有

雌雄其刺柔者為雌九月開小花碎白色結子小青色

五月熟黑色似鼠李女貞之輩而大如小蓮子

俗間立春節分夜挿枝葉於門窓添以海鯧頭為追儼

之用魍魎怖其尖刺不可敢近之義乎

此云於葉有五角而實黑也繭樹葉無角而實赤也如

本草說者似二物相混不知於汁亦為繭乎



真繭 鐵繭

繭樹

其樹有數種  
俗云止利毛知  
繭音癡  
繭膠所以粘  
鳥者

△按繭樹在深山葉大而結子者為繭佳結子者為繭  
少其色亦惡

木葉似女貞而薄光澤雖四時不凋只二三分落葉四

五月開細白花結子正圓熟紅色大如大豆而攢生剥

其木皮浸水爛春之漚於流水去皮渣則如麩筋而甚

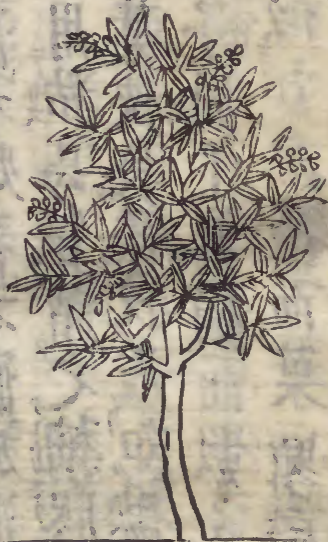
稠粘人用粘鳥雀謂之繭膠止利  
毛知紀州熊野多出之

江戶繭葉狹長添枝茂如楊梅之葉樣四時不凋裁庭

園佳其子同于真繭而數多抱莖攢生又名朝  
繭

黑鐵繭似江戶繭而葉畧扁其子不甚輝





# 馬醉木

阿世美 俗云阿世保

あせみのき

△按馬醉木生山谷高者二三丈小者一二尺皆枝葉茂盛其葉狹長微鋸齒淺綠色硬而橫生於枝極九十月出花紫春開小白花作房結子亦作房一子中細子多人家庭砌植之以賞四時不凋相傳馬食此葉則醉故名

急藤子科



# 吉利子樹

きりしきり

急藤子科

農政全書云吉利子樹生荒野中科條高五六尺葉似野桑葉而小又似櫻桃葉而小其枝葉間開五瓣小尖花碧玉色其心黃色結子如椒粒大兩兩並生熟則紅味甜



# 衛矛

あしひこ

鬼箭 神箭

又云錦木

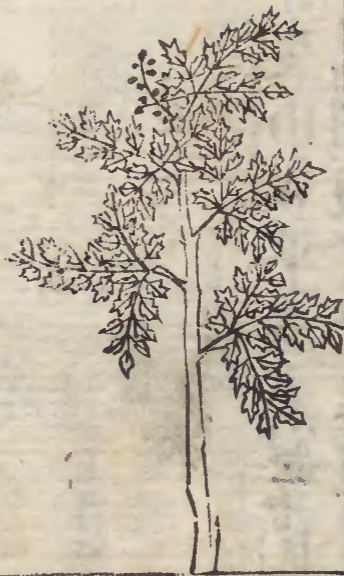
本綱衛矛生山谷平陸未嘗見也成叢春長嫩條條上四面有羽如箭羽視之若三羽爾其葉青狀似野茶對生三四月開碎花黃綠色結實大如冬青子其莖黃褐色人家多燻之遺崇別取皮羽入藥

氣味苦寒治婦人崩中下血除邪殺鬼毒消風毒腫

鬼癰日發鬼箭穿山甲燒灰二錢半為末每以一字發時噴鼻



△按衛矛條四邊如箭羽其葉至秋紅葉面色如丹而青赤相襍如錦故俗曰錦木結子一朶二顆尖小正紅信州野州山谷有之古歌所謂錦木與此不同其錦木有與別種綿本之社括之れ其細布ひのり也や



狗骨南天  
いりぎかりてん 俗稱

△按近頃自賀州山中出異樹其木身皮枝狀似南天燭葉亦不甚厚有南天葉樣而有五尖刺兩兩相對一朶十二三葉二月開小黃花夏結實似狗骨子而黑色乃狗骨與南天相半者



南天燭  
南燭草木  
惟那木 男續  
猴菽草 牛筋  
烏飯草 深菽  
墨飯草 楊桐

本綱南燭是木而似草故稱草木之王人家多植庭除間此木至難長初生三四寸狀若菘菜之屬亦頗似危子二三十年成大株葉不相對似山礬光滑味酸凌冬不凋枝莖微紫大者高四五尺而甚肥脆易摧折也七月開小白花結實成簇生青九月熟則紫色內有細子其味甘酸小兒食之取汁漬米作烏飯食之健名之青精飯或云其子赤如丹

枝葉苦酸 止泄除睡強筋益氣力久服長年令人不饑  
子酸甘 強筋骨益氣力固精駐顏  
△按南天燭俗云南天畫譜名闌夫竹其葉儼似竹生子成穗



紅如丹砂經久不脫植之庭中可避火災甚驗亦可入糖蜜供食

原生山中故性惡濕糞之茶煎滓或注米泔水亦可也種子能生其子朱赤色剥皮內白如大豆肉為二片未見紫色內有細子者近頃出子白南燭以為珍凡用南燭葉布於饋飯以檜葉布於饅頭饋之皆以無毒也凡此樹雖難長而山陽地有大木作列土列之山有長二丈余太周一尺二二三寸者作枕俗謂邯鄲枕邯鄲枕事見中華卷以希有之物稱之耳遠列一宮滿山皆南天寶盛甚美

### 五加



ウキヤア

文章草追風使  
五花五佳白刺  
木骨村漆村節  
金盞

和名無古木  
今云字古木

本綱五加以為藩籬春生苗又干舊枝上抽條葉葉俱

青作叢赤莖高三五尺上有黑刺葉生五釵作簇者良也三四葉者最多為大每一葉下生一刺三四月開白花結青子至六月漸黑色其根若荊根皮黃黑肉白色其葉作蔬食去皮膚風濕

五加皮 辛温 根皮也治疝氣腹痛療疔疔益精堅筋骨釀酒飲治風痺四肢攣急仙家最重之造酒用根皮去骨莖葉亦可也 以水煎汁和麴釀米加遠志更良遠志為使惡去參參  
△按五加抽枝能活其根為藥者阿波丹波之產良金剛山之者次之

### 枸杞



クニ

地骨 枸棘 苦杞  
天精 甜菜 地仙  
枸檮 西王母杖  
仙人杖 羊乳  
却老 和名沼美久酒里  
俗云久古

本綱枸杞春生苗其莖幹高四五尺作叢此物小則刺多



大則刺少大者高丈餘其葉如石榴葉軟薄堪食六七月生小紅紫花隨結紅實形微長如棗核陝西及甘州甘州之產為上者子圓如櫻桃暴乾緊小少核乾亦紅潤甘美如葡萄可作果食異于他處者榨油點燈明目

苗葉苦甘除煩益志補五勞七傷去皮膚骨節間風消熱毒散瘡腫作飲代茶

枸杞子甘堅筋骨耐老除風去虛勞補精氣治心痲心痛腎病消中滋腎潤肺

四神丸治腎經虛損眼疾枸杞子一斤好酒分作四分

四兩用蜀椒四兩用小茴香四兩用脂麻四兩用川楝

妙揀出枸杞加熟地黃白朮白茯苓各一兩煉蜜丸服

### 地骨皮

枸杞根皮也似物形狀者為上

氣味甘淡入足少陰手少陽經解有汗骨蒸肌熱瀉腎火降肺中伏火退熱補正氣治吐血瘰癧金瘡凡下焦肝

### 腎虛熱者宜之

世人但知用黃芩黃連若寒以治上焦之火黃蘗知母苦寒以治下焦陰火謂之補陰降火久服致傷元氣而

精氣充而邪火自退妙法地仙丹春采枸杞葉精名草天夏采花名韋秋采子名地

采根名皮地並陰乾酒浸一夜書夜九待乾為末煉

蜜丸如彈丸大每早晚各用一丸細嚼以百沸湯下之

但無刺味甜者宜用能除邪熱明目輕身一老人服之

壽百余年行走如飛髮及黑齒更生陽事強健

△按枸杞俗起二音地骨皮豫州今治之產良阿州次之

蔓枸杞似蔓而枝韌垂如倭連翹樣其子多而大美



### 漫疏

本草李當之以漫疏楊樞為二物故和名亦訛為一物

俗云朝鮮枸杞



本綱漫疏樹形似楊櫨樹高丈許皮白中空時時有節其子八九月熟赤色似枸杞子必兩兩相對樹有刺  
△按朝鮮枸杞枝葉花皆似枸杞而子亦如枸杞畧大八九月熟赤色樹有刺而中空山中則高丈許者亦有

山楊櫨

空疏

和名字豆木

箱根楊櫨



### 楊櫨

疏通也中空  
能通故名  
貝卵花者字豆木花之畧也非實卵之卵

本綱楊櫨所在皆有生籬垣間其子為菜

△按楊櫨有數種山空木箱根空木唐空木三葉空木共  
山中有之人植籬垣者山空木箱根空木也皆中空故  
名空虛木凡種之能活但樹無刺又無結赤子者  
山宇豆木高丈許皮白肌深青心正白而中空甚堅用  
為櫨槽之棹最佳或匠人削之為木釘其葉團長末尖

四月開小白花成簇可愛俗云卯乃花是也結子狀似  
狗椒而青黧色不熟而自凋

箱根空木

高丈許皮白中空不甚堅葉皺似粉團花之  
葉而團尖有細齒深綠色四月開花單瓣狀如盞白與  
赤相襍成簇花落而朶尚存青色寸許似菜箱根山多

唐空木

葉小於山空木花亦不美  
三葉空木葉似山空木而開四瓣白花攢簇每三葉抱  
種對生摘葉陰乾煎服能治膈噎此樹人家稀



### 壩齒花

綿鷄兒  
醬瓣子

農政全書云壩齒花生山野間亦人家園宅間多栽葉似



枸杞子、柔而小、每四葉攢生、一處枝梗亦似枸杞、有小刺、開黃花、狀類雞形、結小角、

△按未識如此樹、蓋雞形二字、中間有冠字乎

風藥

### 石南

和名止比良乃本  
俗云佐久奈無佐  
今云止比良乃木  
者非是出于香  
木下



本細石南生山石間向陽之處故名其葉似枇杷葉之小者而背無毛光而不皺正二月間開花冬有二葉為花苞苞既開中有十五餘花大小如椿花甚細碎每一苞約彈許大成一毬一花六葉一朶有七八毬淡白綠色葉末微赤色花既開葉滿花但見葉不見花花纔罷去年綠葉盡脫落漸生新葉也秋結細紅實  
凡京洛河北河東山東頗少湖南江西二浙甚多

### 葉辭

能添腎氣古方為治風痺腎弱要藥今人絕不知用女子不可久服令思男

△按石南花和州葛城紀州高野及深山谷中有之京師近處亦稀有之東北州絕無之性惡寒濕也三四月開花淡紅色秋結細子紅色春舊葉未落新葉生交代也  
竊考此非真石南花蘇萊所謂藥荆也乎  
藥荆一名本細其莖葉似石南乾亦反卷經冬不死葉上有細黑點此與倭石南花應



### 牡荊

楚 小荆  
和名奈末活尔

本細古者刑杖以荆故字从刑又云荆楚之地因多產此而名之今處處山野多之樵采為薪年久不樵者其樹大



如益友青赤二種青者為荆赤者為楮嫩條皆可為首箇其木心方其枝對生一枝五葉或七葉其葉如榆葉長而尖有鋸齒五月杪間開花成穗紅紫色其子大如胡安子而有白膜皮裹之

牡荆子 苦温 除骨間寒熱通利胃氣止欬逆下氣炒焦為末飲服治心痛及婦人白帶防已為之使畏石膏

△按牡荆本朝古者有之今無  
金荆 生南方山中大者十圍盤屈瘤感文如美錦色如真金玉人用之貴如沉檀此荆之別種也



蔓荆子  
和名波未波非  
削於濱之  
義乎

本綱蔓荆子生水濱高四五尺對節三枝葉類小棘其枝小弱如蔓至夏盛茂有花作穗淡紅色藥黃白色花下有青萼至秋結子黑班大如梧子而虛輕冬則葉凋

蔓荆子 苦微 治筋骨間寒熱濕痺拘攣利九竅明目堅齒頭痛腦鳴目淚出良去白膜用

△按蔓荆子形狀如上說但花黃色單瓣頗似木槿花與謂作總者不同出於紀州者良播州之產次之



紫荊  
紫珠  
皮名肉紅  
又云內消  
俗云蘇方木

本綱紫荊處處有之入多種于庭院間木似黃荊而柔條其葉光緊微圓無極春開紫花甚繁細碎共作象生出無常處或生于木身之上或附根上枝下直出花花罷葉出



木并皮苦寒入血分走骨故能活血消腫利小便解毒  
按紫荆木皮濃白色葉微圓光澤似葎葉而莖長三  
月有花淡紫畧攢大可交粒甚繁其實結莢似紫藤莢  
而小中有細子春種子生植于庭弄之俗呼曰蘇方木  
非真蘇方葉實大異蘇方見于喬木類



木槿

モツキン

朝開暮落花  
花奴玉蒸  
椒 藩籬草  
欄 薜 日及

俗云無久計  
木槿字音訛

本綱木槿人家多種植為籬障小木可種可植其木如李  
其葉末尖而無極齒其花如小葵小而豔或白或粉紅有  
單葉千葉者五月始開此花朝開暮斂綠實輕虛大如指  
頭秋深自裂其中子如榆莢泡桐馬兜鈴之仁種之易生  
嫩葉可茹作飲代茶

木彼根 甘滑 治腸風瀉血痢後熱渴赤白帶下及瘡癰

脫肛 以皮或葉煎熏洗後 花亦同功滑而能潤燥

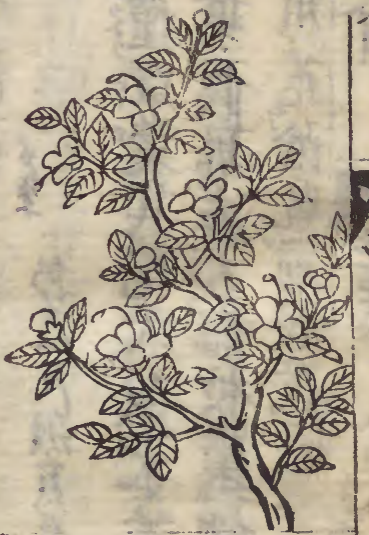
△按木槿花有數品單瓣而大者名舜英以賞之總木槿  
花朝開日中亦不萎及暮凋落翌日不再開寔此槿花  
一日之榮也然其花僅一瞬故名舜之說者非也詩云  
有女同車顏如舜華者稱其艷美耳又摘葉水少和按  
之甚黏用傳牝痔痛者良

盛短旋花金錢花壺盧白粉草牽牛花黃蜀葵茉莉木芙蓉  
扶桑淡羅樹棗花皆然而銀杏花一開即落比此等  
花則木槿可謂耐久者矣自古相誤稱朝顏矣真朝顏  
牽牛花相謾矣

舜英 白槿單葉其花大似木芙蓉枝葉無異或採白槿  
花摘去葉假用海右榴枝葉儼如真海右榴花美又能  
止瀉痢用花陰乾煎服或淡未醬汁煮

物名及類見卷之三





扶桑

佛桑 朱槿  
赤槿 日及

△按佛桑花來於琉球補枝能活然性畏寒交難育也花正紅色無似之者惜哉

本綱扶桑產南方乃木槿別種也其樹莖葉皆如桑葉尤而厚木高四五尺而枝葉婆娑其花有紅黃白三色紅者尤貴呼曰朱槿花色五出大如蜀葵重數柔澤有蓋一條長如花葉上綴金屑日光所照疑若燦生一叢之上日開數百朵朝開暮落自五月始至中冬乃歇插樹即活



白槿

△按雖有槿名其葉花無似木槿之語

農政全書云白槿生山谷中樹高五七尺葉似茶葉而甚潤大尤潤又似初生青岡葉而無花又似山格刺葉亦大開白花其花味苦



木芙蓉

拒霜 華木 枕木

モツクヨシ

只云不也字

本綱木芙蓉插條即生小木也其幹叢生如荆高者丈許其葉大如桐有五尖及七尖者冬凋夏茂秋半始着花花類牡丹芍藥有紅者白者千葉者最耐寒不落不結實取其皮為藥漆色拒霜花木芙蓉之異種州川廣其花初開時白色次日稍紅又明日則深紅先後相間如數色葉花微辛清肺涼血散熱解毒治一切癰疽惡瘡

和漢三才圖會 卷之八 木芙蓉



清涼膏清露散 芙蓉葉或根皮或花細末以蜜調塗

于腫處四圍中間留頭乾則頻換之治癰疽發背乳癰惡瘡初起者即覺清涼痛止腫消已成者即膿聚毒出其妙不可言或加生赤小豆末尤妙也

△按木芙蓉其樹葉花實皆似木槿而大艷美七月開花桃紅色或純白或紅白相半有單瓣有千瓣皆朝開暮萎每枝數朵更開逐日盛其花落結實亦如木槿輕虛有薄皮裏細子大如蒼粟冬葉盡落而實殼尚不零拒霜之名義擬此乎自裂子墮處能生挿枝亦易活然本草所謂花耐寒不落不結實之文未審



### 山茶花

左牟佐久波 字之音也 誤如日カ亦山花

本綱山茶花產南方高者丈許枝幹交加葉頗似茶葉而厚硬有稜中闊頭尖面綠背淡代茶可作飲故得茶名凍冬開花紅瓣黃蕊有數種 寶珠花花接如 海榴茶花

串珠茶皆粉紅花 有一捻紅千葉紅千葉白等葉各少異或云亦有黃色者

南山茶花出干州大倍中國者色微淡葉薄有毛結實如梨大如拳中有數核如肥皂子大 蓮生入牋云山茶花如磬口外粉紅色者十月開二月方已有黃紅白粉四色 鶴頂茶花如碗大紅如羊血 瑪瑙茶花

△按山茶花其樹葉花實與海石榴同而小其葉如茶葉其實圓長形如梨而有微毛可小梅大老則裂中有核三四顆榨油多於海石榴凡種子者必不佳可接枝凡山茶花冬為盛海石榴花春為盛遠列有山茶花大鉢周三尺余高三六鉢

本草綱目卷之八 木部 山茶花









蠟梅

くまひ

黃梅花

俗云南京梅

ラツメイ

本綱蠟梅本非梅類因其與梅同時香又相近色似蜜蠟故名之小樹叢枝尖葉結實如垂鈴尖長寸餘子在其中其樹皮浸水磨黑有光采凡有三種

狗蠅梅 以子種出不經接者臘月開小花而香淡

檀香梅 經接而花疎開時含口者

△按蠟梅花六出單葉似小梅花而黃色其枝柔韌遠見

則彷彿倭連翹但連翹花四出而蓋形爾

農政全書云蠟梅枝條頗類李其葉似桃葉而寬大紋

微麓開淡黃花味甘微苦

くまひ 隔鹿刺花

伏牛花



本綱伏牛花生蜀地川澤中葉青細似黃蘗葉而不光莖亦有刺開花淡黃色作穗似杏花而小氣味苦甘治風溼四肢拘攣骨肉疼痛頭痛五痔下血

みづのうゑ 水錦花

密蒙花



本綱密蒙花蜀中及利州甚多樹高丈餘葉冬不凋似冬



青葉而厚背白有細毛又云不似冬青柔而不光潔不發  
 綠其花細碎數十房成一聚冬生春開微紫色  
 花甘平入肝經氣血分治青盲層翳赤腫多眵淚消目  
 中赤脈小兒疳氣攻眼羞明怕日良



木綿

古貝斑枝花  
 攀枝花俗  
 暖婆梵書  
 迦羅婆劫同  
 今云彼牟夜

本綱有木綿草綿二種草綿詩于木名古貝樹交州廣州  
 等南方有之高過屋大如抱其枝偃桐其葉大如胡桃葉  
 入秋開花紅如山茶花黃葉花片極厚為房甚繁短側相  
 比結實大如拳實中有白綿綿中有子今人謂之斑枝花  
 即木綿也可為縑絮又抽其緒紡為布  
 又云南方諸蠻不養蠶惟有娑羅木高三五丈結子子中

有白絮細為絲織為幅名娑羅籠段或為白檀塊羅縐  
 此亦古貝之類各方稱呼不同耳  
 △按斑枝花暹羅文趾柬埔寨等將來之如紡絲不知古  
 終之佳也惟為枕及褥中絮甚佳人每座臥雖接厭之  
 隨復脹起



柞

柞音  
 のき  
 斲金子木  
 和名由之  
 椽櫟亦名柞  
 同名異種也

本綱柞山中有之高者丈餘葉小而細齒光滑而軟其  
 木及葉皆有針刺經冬不凋五月開碎白花不結子其  
 木心理皆白色堅忍可為斲柄故名之又今作梳者是也







△按賣子木今謂知佐乃木者與此形狀大異  
 知佐乃木處處山中有最丹波多之高者二三丈徑一  
 二尺皮粉青白色老則淺褐色中心白其葉似梅嫩木  
 葉而尖長二寸許面青背淡冬凋春生三四月開花不  
 碎而小白單瓣似野梅花而氣稍長垂不作大氣但每  
 二三橫生耳結實狀如小蓮子初青後黑殼堅肉白色  
 山雀喜食之其材稠堅堪作枹杖又作傘之輓輓伐樹  
 則嫩葉生於株易長採之作箕之緣



統樹

農政全書云統樹生山谷中高二三丈餘葉似槐葉而大却頗

軟薄又似檀樹葉而薄小開淡紅色花結子如菘豆大熟則黃茶褐色其葉味甜



木天蓼

モツテンリヤウ

有三種 功用 和名和太々比 俗云末太々比

本綱木天蓼生山谷中高二三丈如冬青不凋三四月開  
 花似柘花五月采子子作毬形似蘇麻子可藏作果食又  
 為燭明如胡麻 小夫蓼樹如卮子冬月不凋野獸食之



藤天蓼

有三種中其 木天蓼小夫 蓼之二品不 多有

フテンリヤウ

今云末太々比



本綱藤夫蓼生江南淮南山中作藤蔓葉似柘花白子如  
棗許無定形中輒似茄子味辛噉之以當薑蓼

枝葉辛溫有毒治癥結積聚風勞虛冷  
子微苦熱治賊風口面喎斜氣塊女子虛勞

△按藤夫蓼備中伊豫遠州和州丹波山中多有之今人  
家亦植之其蔓蒼黑葉似柘及櫻桃葉而皺二四月開  
小白花狀似梅花而小結實但有雌雄雌者實狀如五  
倍子而青色雄者實狀如棗人採其嫩葉合酸未醬食  
之猫常喜食之如視此樹則挑穿根食皮為之枯凡病  
猫食天蓼子起也人亦鹽漬食之



### 接骨木

續骨木  
木蒴藿  
和名美夜都古木  
俗云尔波止吉

ツエラクラツモツ

本綱接骨木高一二丈許木體輕虛無心斫枝打之便生  
其花葉都類蒴藿陸英水芹輩此木乃有折傷續筋骨之  
功故名之

氣味甘苦折傷續筋骨除風痺齟齬可作浴湯

△按接骨木人家藩籬植之三四月開小白花攢生作象  
經年者結子攢簇赤俗用此木削小柞用接續聚疔塊



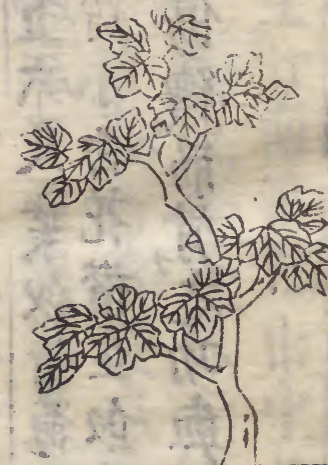
### 槭木

正字未詳

△按槭木高五六尺葉似蒲萄葉而尖不皺四月開花每  
莖七朵五瓣小白花攢生似紫陽花秋結子挿枝活  
氣味甘苦折傷續筋骨之功與接骨木同取莖葉煎服



和名 大空



獨空

# 大空

タア、コシ

本綱大空生山谷中小樹其葉似桐葉而不尖深綠而皺  
文其根皮赤色屈軟山人采作末小苦和油塗髮殺蟻虱  
極妙又搗葉篩疏圃中殺虫



# 据

居音

靈壽木  
扶老杖

和名閉美  
俗云玉吾祢巨  
又云藪粉團花  
又云以保大

本綱据生山谷其木似竹有節圓長皮紫長不過八九尺

圍三四寸自然有合枝制不須削理作杖令人延年益壽  
詩疏云据即攢也節中腫即今靈壽木也作杖及馬鞭漢  
書云孔光年老賜靈壽杖者是也

按据丹波山谷有之高者七八尺徑寸許直上如竹嫩  
木皮微紫色着葉處有節其間二三寸或四五寸中心  
有纖孔經年者堅實而堪為杖葉團尖有鋸齒皺文似  
粉團花葉三四月開小白花攢生亦似粉團花而小疎  
以接粉團花枝詩大雅云其柶其据攘之剔之之柶者  
即是也



# 粉團花

綉毬  
玉繡花  
天末利

道成八牋及畫譜云有二種 麻葉花開小而色邊紫者

和名 大空 据 粉團花 天末利



為最 白粉團即綉毬也宜種牡丹臺處與牡丹同開為  
 觀色甚佳俱用八仙花種於盆內削去半邊架起就接  
 三才圖會云繡毬花甚繁簇成如毬故以名用八仙花接  
 故枝易生

△按粉團花木高五七尺葉似箱根楊櫨而團皺文四月  
 開花初淡青色後正白小花攢簇團二三寸如毬可分  
 種可插枝未見接成者也紫陽花亦名紫綉毬與此不  
 同紫陽花 草之屬 粉團花 木之屬



山牡丹

ヤマダジエン 名義未考 正字未詳

△按山牡丹高五七尺枝婆娑葉不繁其葉似桑葉而團  
 亦似粉團花葉而色淺有鋸齒皺文夏開小白花畧似

南天花秋結子為簇亦如南天子而房短落葉子尚存  
 樂曾曾女未正字 木枝葉皆似山牡丹而唯其子房小於  
 山牡丹耳二物共關東多有而畿內希有之

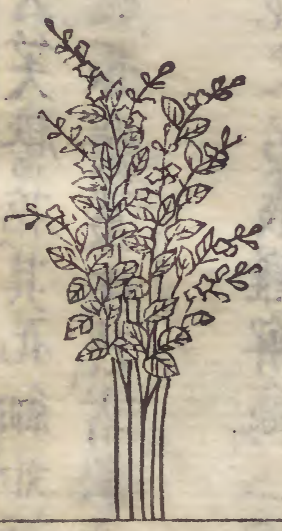
こてりり 俗云小毬花

小粉團花

△按小粉團花木高四五尺葉狹長似海棠花葉其花形  
 似粉團花而小白其大不過於寸半許

ちめぢれ 俗云蜆花

笑靨花





導成八歲云笑靨花其花細如豆一條千花望見若堆雪然無子可種根窠叢生茂者數十條以原根劈作數墩分種易活

△按笑靨花之名義難解高三四尺小木叢生其葉團長微皺似櫻桃葉三月開小白花形如蜆肉一條數千



### 靨花

俗稱 古々女波奈

△按靨花小樹叢生高三四尺葉狹長薄有縱理二三月開白花大可錢如蒸糯故俗呼名小米花又似胡蘆蘿蔔花而圓匾小者也



### 錦帶花

俗云紫元枝

木本花詩譜云其花開蓓蘂可愛形如小鈴色粉紅而嬌植之屏籬可折以玩

△按一種高五六尺樹皮微淡紫枝多其葉似山黃楊葉而薄其花蓓蕾狀如丁香香淡紫色挿之能活俗呼名紫元枝者此錦帶花歟但葉之形與圖不合耳



### 虎茨



畫譜云虎茨產杭州蕭山白花紅子性甚堅雖嚴冬厚雪不能敗也畏日色百年者止高二三尺不甚易活

らんまぐら

### 金雀花



畫譜云春初開黃花甚可愛儼如飛雀且可采以滾湯着鹽焯過作茶供一品

やはでのき

正字未詳

也豆天乃木

### 八手木



△接八手木叢生一朶八葉形畧如軍配團扇五六月間小白花作簇上平而亦異常

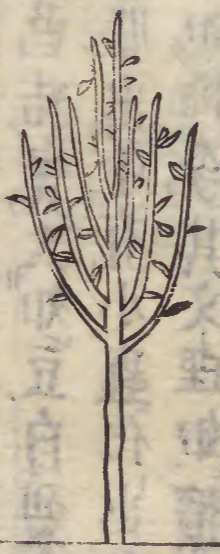
きたまのふ

正字未詳

### 列珠樹

俗云

禮大夫乃木



△接列珠樹高丈許梢出細氣條綠色畧似鳧尾莖其葉細小四月開黃花狀微似綠豆花而繁結莢亦似綠豆

しめじき

正字未詳

### 梅嫌木

俗云

牟女毛止岐



△接梅嫌木葉團尖有微小鋸齒似野梅葉而小冬凋春



茅生五月開小白花畧似南夫花結子初青色十月葉落子紅熟漆枝幹多美鴨鳥喜食之  
一種子白者亦有之以異為珍然不如赤者



### 瓢樹

正字未詳

俗云與牟乃木其木名伊須

△按其木葉並似女貞而厚狹長色微淡三四月開細小花深赤色結實大如豆自裂中子細小黑色別其葉面如子者脹出中有小蟲化出殼有孔口吹去塵埃為聖虛大者如桃李其文理如檳榔子人用收胡椒秦椒等未以代匏瓢故俗曰瓢木或小兒戲吹之為笛駿州多有之祭禮吹此笛供奉于神輿四國九州多有之斫木為薪木心白微赤日乾者全赤堅硬為薪之上品

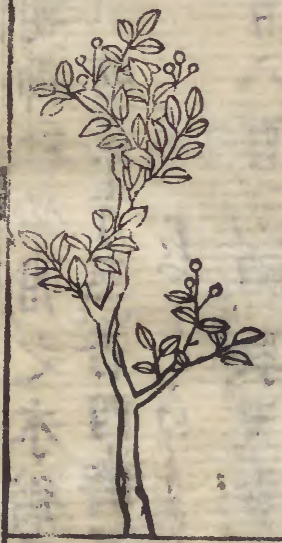
一種 有唐比與無乃木者花葉無異但葉小耳



### 珊瑚樹

正字未詳

△按珊瑚樹易長高一二丈枝葉甚茂盛為庭院之飾葉長四五寸微似平地木葉三四月細小花白色作簇結子似冬青子而赤  
權萃 正字未詳 木葉子共似珊瑚樹而房稍長關東多有



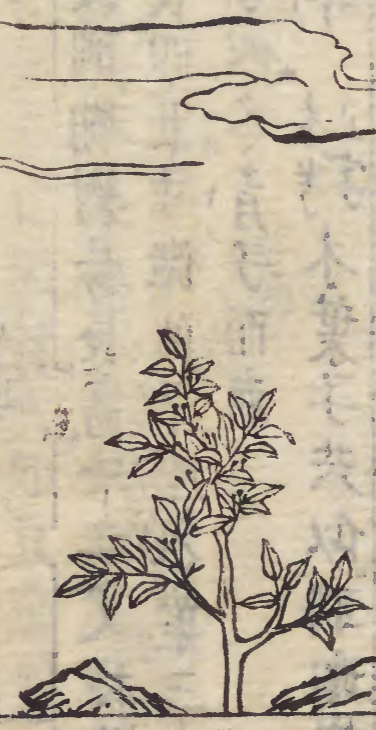
### 柚

字倭

坂樹 日本細  
賢木 本朝式  
龍眼木 漢語  
和名佐加收  
正字未詳



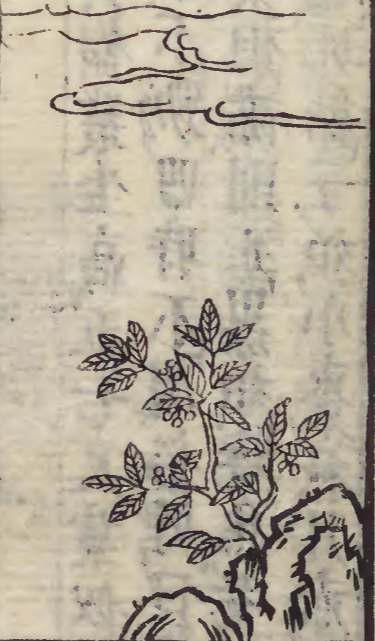
△按榊本朝神社必用之木猶浮屠用木蜜其木葉似木  
 蜜而葉小色深青無香四時不凋開小白花結子生青  
 熟紅  
 日本紀云有八百万神取天香久山坂樹祈於天窟戸之  
 事以來為神之緣木



榊 音 零

和名北佐加木  
 矮榊 甲各言乎  
 俗云比佐々木  
 訛云比波々古

倭名抄云桧似荆可作深灰者也  
 △按桧木高二三丈葉畧似茶葉而狹長有鋸齒開花最  
 細小淡白甚臭隨結實生於葉本衣每二顆細小黑色  
 其木葉為灰深家必用之灰汁也蓋此非榊之屬山谷  
 巖石間多有之畧似榊而矮故和名之



山橘

藪柑子 俗  
 正字未詳

夜不加字之

△按山橘巖壑石間有之高不盈尺葉似茶葉而色淺莖  
 紫色花實似仙靈木而只二三顆攢生深赤色今俗小  
 兒髮結初時用此莖葉為髮及銚子飾以四時不凋為  
 嘉祝乎  
 我多をさのひのくはは成のし種れ多ふ知ふし



平地木

小青樹  
 通仙木  
 俗云唐橘  
 又云々々久和須

草本花詩譜云平地木高一尺余葉深綠子紅甚若棠梨



下綴且托根多在歐蘭之傍巖壑幽處似更可佳  
 △按平地木深山陰處有之大抵六七寸高者至三四尺  
 葉似珊瑚樹葉而長五六寸四五月開小白花六七月  
 結子五六顆攢生正紅色性怖日亦惡霜雪鼠喜食之  
 人栽盆中翌年秋復青色後如舊若橙重歲也然三月  
 宜摘子新花實繁美種子易生



青木

俗云阿平木波  
 正字未詳

△按其樹叢生高五七尺葉似櫛葉而厚潤有大鋸齒莖  
 太而不勁四時不凋俗呼曰青木葉植庭院賞之但有  
 凋葉相襍則正黑如燒焦者四月有小花紫黯色形色  
 不堪玩結子如小棗秋月赤熟瘍醫採莖葉入膏藥用

又以葉陰乾和油傳小兒頭面草瘡  
 一種有葉無鋸齒及皺文者



夏黃櫨

正字未詳

△按夏黃櫨木高二三尺似波世漆葉而小秋紅葉可愛  
 蒴子色赤黑山人食之味酸甘



伊比桐

葉似桐類  
 而非桐屬

△按伊比桐高丈許葉似薊盛葉而畧長春開小白花秋



結子作扇如南天子而大正赫內有黑細子阿列和列  
山中古之移栽庭園甚美也然人家希見之



### 讓葉木

予綴葉 万葉  
牒 俗字  
枕草紙云  
由豆利葉

△按木高五七丈樹葉茂盛畧似珊瑚樹葉而大色稍淺  
葉莖赤開小白花似柚柑花結子淺黑色大如小豆中  
有仁新葉既生舊葉落如父子相讓故俗呼曰讓葉都  
鄙正月鏡養及門戶之飾用亦取相續之義

### 計羅

正字灌木而枝葉頗似弓絃葉其子赤攢生  
如南天子而顆大植庭園賞之俗云犬批把  
即夷果部天仙果也



### 三杈木

正字未詳

△按三杈木高丈許枝極皆三叉而葉似水楊葉開小黃  
花作房



### 百日紅

怕痒樹  
紫薇花

△按樹似柘榴木而無皮葉似扇黃橙而冬凋落七月初  
至九月有花淺紫紅色映山谷故名百日紅隨結子積  
簇不熟而凋插其枝能活



和漢三才圖會 卷之十四 木部 猴刺脫



### 猴滑

俗云左留頂倍利

猴刺脫

△按樹葉同百日紅而葉畧厚四時不凋未見花實其樹無皮甚滑而猴猿亦不得登故呼名猴滑與百日紅一類二種也猴滑時不凋葉間有花一本同稠堅酒家用為榨木



### 加豆於之美

俗云正字未詳

△按加豆於之美樹葉似百日紅秋冬葉落而後枝極正

紅色甚美可愛春月嫩芽亦赤光澤也植人家者不如山中者色其老木無皮木心白色堅深黃色偽黃楊木豫州多有之



### 山茶科

俗云利也字布名義未詳

農政全書云山茶科生田野中高四五尺枝梗灰白色葉似皂莢葉而團又似槐葉而團四五葉攢生一處葉甚稠密味苦做茶者飲

△按山茶科俗云料蒲是乎生山野中丹波多有之高五七尺木皮灰白色密理其葉似茶及櫻嫩葉而柔有細鋸齒五七葉攢生枝端形如單瓣菊花樣二三月小白花開於葉間不結實四月摘嫩葉漑食或和飯或和豆

和漢三才圖會 卷之十四 木部



醬味甘能治瀉痢補脾胃蓋出處與葉形有少異耳



槭樹

字彙云槭木可作大車輻

農政全書云槭樹生山谷間木高一二丈其葉狀類野葡萄葉而五葉尖反亦似錦花葉而薄小色淡黃綠開白花葉味甜



臭蕪

農政全書云臭蕪生山谷中高四五丈葉似金銀花葉而

尖觚五葉橫生如一葉開花白色其葉味甜



白丁花

花白而微有丁香之氣故俗名之

△按白丁花小樹高二三尺枝莖勁葉似狗黃楊葉四月開小白花大三分許一種有千葉者折枝莖寸寸插之能活叢生為墻籬除限人家檐滴下植之

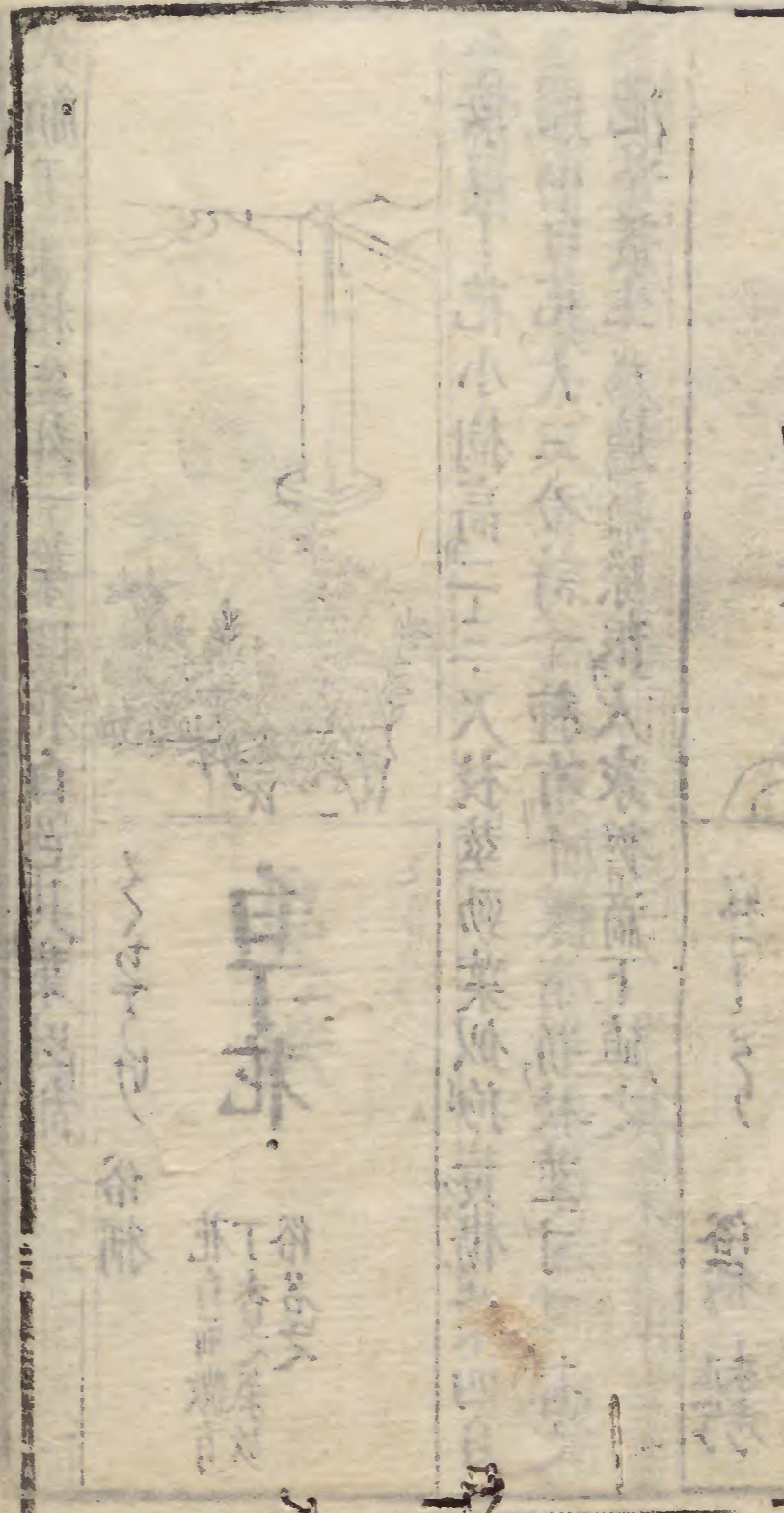


鼠取樹

△按鼠取樹遠列竹林中多有之高一尺許如山櫛樣而



葉似弓，絃葉長三四寸，背莖有細刺，觸之人刺入皮，費難脫，不知何因，名鼠取乎，蓋楠葉用覆置天井上，則鼠不敢走，若栗栴能避天井鼠之類，爾秋結赤實，大三倍似山橘實，余國此樹未有矣。



和漢三才圖會卷第八十五

寓木類

附苞木類  
即竹之類也



茯苓

唐音  
ホツリン

ぶくろふ

伏靈 伏兔

不死麩 松腴

抱根者 名伏神

本綱茯苓出大松下附根而生，無苗葉，花實作塊，如拳，在土底，大者至數斤，有赤白二種，或云松脂變成，或云假松氣而生，今見之古松久為人斬伐，其枯折槎栴枝葉不復上生者，謂之茯苓，撥取于四亩丈餘地內，以鐵頭錐刺地，如有茯苓，則錐固不可拔，乃掘取之，其撥大者，茯苓亦大，皆自作塊，不附着根，其抱根而輕虛者，為伏神，則假氣生。