

# 大日本史

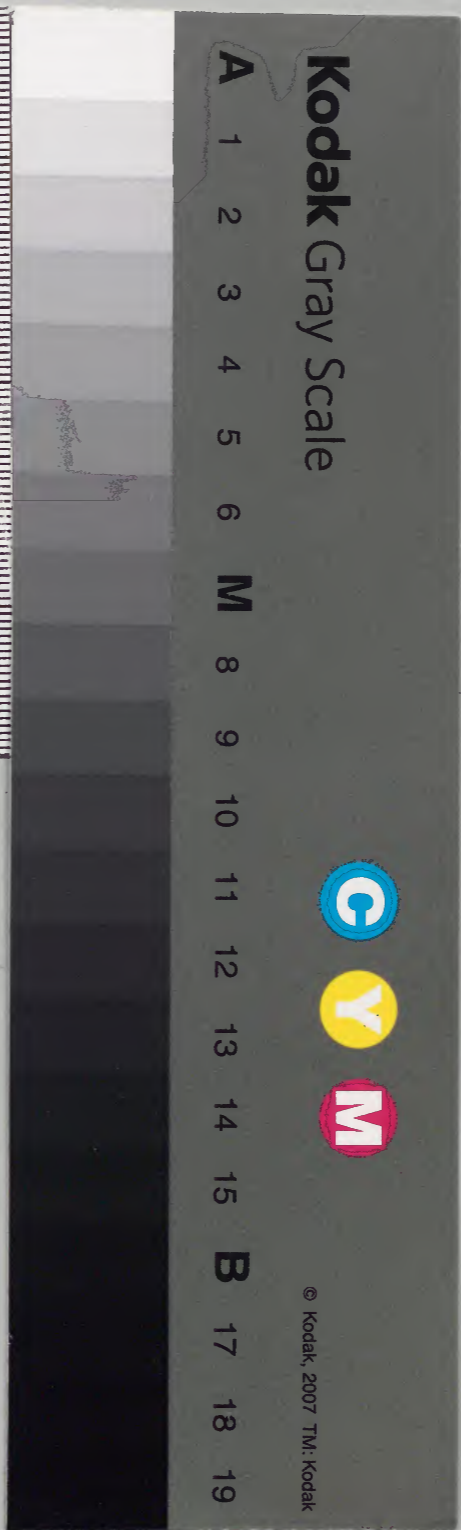
佛事

五

一五〇册	大架	八〇函	一三八七一號	和書門類
------	----	-----	--------	------

三九函	一五〇册	一三八七一號	和書
三架			

内閣文庫	
番號	和 12871
冊數	150 (149)
函號	269 20





夫日本史卷之二百



志第

權中納言從三位源光圀 修

七代孫權中納言從三位齊昭 補

八代孫權中納言從三位慶篤 校

佛事五

諸國國分寺定額寺 神宮寺 附

中國有佛、初於欽明、而厩戶馬子戮力奉尚、上行下效、一時風靡、其後尊崇益甚、至聖武



建國分寺、而海內莫不有佛寺、自本地垂跡之說起、而明神大社之地、率建堂塔、凡其吉凶葬祭、多行佛法、朝禮人事、恒居其半、若其累世造寺之多、及歲歲常行佛事、固不遑具載、今唯記官寺創建所由、施地賜度大數、及法會原始、俾知其關係於國家息耗、紀傳所載、又不必書也、

諸寺國分寺定額寺  
畿內

山城神護寺、見前、初曰神願寺、桓武帝延曆十二年、賜能登墾田五十八町、類聚仁明帝國史

天長十年、勅太宰府寫大藏經、安置本寺、續日

本後醍醐帝延喜中、定以丹波正稅充寶塔院佛燈及七禪師供米、延喜式

東寺桓武帝延曆十五年建之、帝王編年記元亨釋書

十九年、特聽東西二寺、斬巨木以供構造、嵯峨帝弘仁三年、施屏風一、障子四十六於東寺、障子四十六於西寺、又分賜布勢內親王

大日本史

卷

志



墾田七十二町、國類聚史十四年勅、自今以後、令  
真言宗僧五十人住東寺、若其僧有闕、以受  
學一尊法有次第功業僧補之、令傳法阿闍  
梨臨時度補、莫雜任他宗僧、仁明帝承和元  
年、大僧都空海奏請、擇五十僧內充本寺三  
綱、許之、類聚三二年又奏、據弘仁十四年詔、  
令五十僧住東寺、修三密門、今堂舍已建、修  
講未創、願割入東寺官家功德料千戶中二  
百戶、以充僧供、為國薰修、利濟人天、許之、續日

本後紀

西寺、亦延曆十五年建之、帝王編年記嵯峨帝弘  
仁九年、慶講堂、施御願造佛莊嚴法物一十  
五種、伊呂波字類鈔  
八坂東院、參議菅野朝臣真道建之、仁明帝  
承和四年、真道子永峯言、先臣為桓武天皇  
所建道場一區、在山城愛宕郡、其地接八坂  
寺、而形勢猶宜別院、道俗號八坂東院、請限  
其四至、以為一院、許之、續日本後紀



慈恩院、承和中參議滋野朝臣貞主建之、在

西寺南、後請為西寺別院、續日本紀

法琳寺、承和七年、入唐請益僧傳燈大法師

常曉奏、寺地閑燥、足修大法、請今自唐齋來

大元帥靈像秘法、安置此地、為修法院、保護

國家、不關講讀師之攝、許之、類聚國史

海印寺、又名海印三昧寺、類聚三代格、伊權呂波字類鈔

少僧都道雄建之、公家助作有一十院、置年

分度者二人、文德實錄宇多帝寬平二年、治部省

奏、海印寺牒、偁安居講者五階之一也、凡諸

寺出維摩最勝兩會立義者、皆有夏講、以為

階業、而此寺僧有兩會之業、無說經之處、年

分度者受戒之後、偏守御願、無由習學、望請

因准安祥崇福新藥師本元興寺例、置夏講

供講、演說法華最勝仁王三部經、為學習之

便、從之、類聚三代格醍醐帝延喜中、定以正稅三

千束充寺料、延喜式

安祥寺、文德帝仁壽中、藤原皇太夫人建之、



三代實錄齊衡二年、列定額寺、施稻二千束、又施

山城宇治郡粟田山、文德實錄陽成帝元慶三年、

以没官庶人伴善男山城葛城郡墾田三町

二段、永施本寺、三代實錄

平等寺、舊權中納言平朝臣高棟別墅也、清

和帝貞觀元年、高棟奏請為道場、賜額曰平

等、勅許之、類聚國史

真如院、貞觀中參議藤原朝臣良繩建之、三代實錄

實錄

禪林寺見前、貞觀中律師真紹建之、陽成帝

元慶元年、勅施本國愛宕郡公田四町、以太

上皇御願佛堂在寺中、地形窄狹也、三代實錄白

河帝時、僧永觀居之、故又曰永觀堂、元亨釋書本朝

高僧傳

興隆寺、貞觀中常住寺僧延庭建之、二年詔

木工寮修造堂舍、三代實錄

相應寺、清和帝貞觀中、太政大臣良房奏請

建之、初僧正壹演遊此地、就一老嫗舍、聊作



壇法、鏟地得古佛像、因緣相應、靈瑞仍見、卽

勅名寺相應、以定其四履、三代實錄

報恩寺、貞觀四年、伴宿禰善男奏、臣欲建浮

屠之舍、恐違國家之制、但身被聖化、心切報

恩、請捨山城紀伊郡深草鄉別墅為道場、賜

額報恩、詔可、九年、以寺在柏原山陵北域內、

勅移之別地、三代實錄

觀空寺、貞觀十二年、列定額寺、勅本寺嵯峨

天皇所創、宜以其後親王源氏為檀越、永為

恒例、三代實錄

鞍馬寺、延曆中、藤原朝臣伊勢人建之、元亨釋書

朝臣據日 本後紀

清水寺、延曆中、坂上大宿禰田村麻呂建之、

元亨釋書、大宿禰據日本後紀

嘉祥寺、見前、清和帝貞觀元年、大僧都真雅

請、賜年度三人、得業之後、為持念僧、住西院、

轉讀孔雀明王經、永世無絕、許之、三代實錄 醍醐

帝延喜中、定以正稅一千七百三十六束充

大日本史 卷之...



寺料

延喜式

天安寺、舊名雙丘寺、清和帝貞觀十七年、施庶人伴善男没官地一町、三代實錄後曰法金剛院、拾芥鈔

貞觀寺見前、貞觀五年、施庶人文室宮田麻呂家十區、地十五町、水田三十五町、六年、施内藏寮所領遠江長上郡田百六十四町、七年、又施伊賀阿拜山田等郡田六町九段、遠江長下郡水田十二町、長上郡空閑地百六

十町、八年、又施美濃多藝郡空閑地六十町、十四年、寺僧奏、天安中大僧都真雅請年分度者三人、時此寺始建、未定其名、假嘉祥為年分號、便稱西院、安置度者、貞觀四年、改稱貞觀寺、而年分之號、依舊不改、望請依實早從改定、許之、三代實錄百五十二年、實錄圓覺寺見前、陽成帝元慶七年、免寺莊備前荒田四十九町輸租、三代實錄醍醐帝延喜中、定以正稅一千束充寺料、延喜式



元慶寺見前、元慶三年、勅施本國乙訓郡公田五町、其四段三百十六步、返入石作寺、更以宇治郡官田易之、光孝帝仁和元年、勅施近江高島郡荒田百五十三町、以座主遍照請也、三代實錄醍醐帝延喜中、定以正稅一千束充寺料、延喜式

實相寺、元慶七年、返賜本國紀伊郡墾田二段、以班田使收公、給百姓口分、寺訴以本公驗也、三代實錄

神應寺、紀內親王創建、附延曆寺僧報恩、光孝帝仁和元年、列定額寺、三代實錄

仁和寺見前、醍醐帝昌泰四年、法皇慶圓堂、安置金剛界三十七尊外陀天、扶桑略記朱雀帝天慶二年、式部卿敦實親王慶八角堂、一條帝正曆二年、左大臣源雅信慶新造堂、日本略紀

白河帝永保二年、慶御願喜多院、帝王編年記、百鍊鈔

圓明寺、在仁和寺中、帝王編年記、拾芥鈔、後三條帝御願寺也、延久二年慶之、後改曰圓宗寺、百鍊鈔

大日本書紀 卷之七



四年始行法華會中右記爾後以每年十二月

為之水左記中右記台記玉海

東光寺陽成帝元慶中藤原皇太后建之日本

波紀略伊呂醍醐帝延喜五年列定額寺扶桑略記

以正稅一千束充寺料延喜式朱雀帝承平二

年上皇集百僧慶大藏經日本紀略

醍醐寺清和帝貞觀中僧聖寶所建元亨釋書拾芥

鈔醍醐帝延喜九年為官寺元亨釋書村上帝天

曆三年建法華三昧堂運清涼殿材營之日本

略紀

圓成寺尚侍藤原朝臣淑子建之類聚三代格元亨釋

書○淑子蓋右大臣氏宗女為宇多尚侍者然本書無明文尊卑分脉亦不載今無所考

宇多帝寬平元年以權律師益信請列定額

寺以堪論義決釋者進三會聽眾各一人類聚

三代格扶桑略記又賜度者三人伊呂波字類鈔

勸修寺宇多藤原皇后所建事見前醍醐帝

延喜五年以僧承俊請勅準淨福寺例置年

分度者二人列定額寺不為僧綱講讀師所



攝類聚三代格

道澄寺醍醐帝延喜中大納言藤原朝臣道

明參議橘朝臣澄清相共建之道澄寺鐘銘拾

芥鈔

大屋寺淳和帝天長六年施本國地二段類聚

國史

法性寺見前朱雀帝承平七年皇太后慶佛

經天慶五年又慶涅槃經八年慶多寶塔大

藏經村上帝天曆二年施讚岐封三十戶日本

紀略八年勅慶塔及大藏經造金色普賢觀世

音像扶桑略記一條帝寬弘四年內大臣藤原公

季慶三昧堂伊呂波字類鈔

極樂寺見前朱雀帝天慶四年太政大臣忠

平慶大藏經日本紀略

圓提寺仁明帝即位歲賜本國綴喜郡區毘

丘一處為寺地類聚國史

大覺寺初曰嵯峨院清和帝貞觀十八年大

皇太后請曰本院者太上皇閑放之地也昇



霞之後、稍加修葺、伽藍之體、適然具足、願變  
 名賜額、以示將來、勅從之、稱大覺寺、三代實錄  
 泉涌寺、文德帝齊衡三年、藤原朝臣緒嗣建  
 之、初名法輪、後改仙遊、順德帝建保六年、大  
 和守中原信房使僧俊苾居焉、苾又更曰仙  
 涌、請修其堂宇、後鳥羽上皇降施甚渥、後堀  
 河帝元仁元年、勅為官寺、元亨釋書四條帝崩、始  
 葬於寺中、其後北主後光嚴、後圓融、皆葬于  
 此、自後小松帝後、定以本寺為歷世陵地、增鏡

皇年代  
略記

補多樂寺、村上帝應和二年、僧延昌建之、勅

為御願寺、日本紀略

法勝寺見前、白河帝承保二年、慶九重塔藥

師堂、承曆二年、始置大乘會、應德二年、慶常

行堂、鳥羽帝天永二年、行三十講、伊呂波字類鈔

尊勝寺見前、堀河帝長治二年、慶阿彌陀堂、

准脰堂、法華堂、百鍊鈔

慈德寺、一條帝長保元年慶之、日本紀略



世尊寺、長保三年、右大辨藤原行成建之、日本

略紀

解脫院、東三條院所建、長保四年、大僧正觀

修建常行堂慶之、安置像經、扶桑略記寬弘元年、

勅以觀修封戶施入本寺、日本略紀

平等院見前、

淨菩提樹院、後朱雀帝長曆元年、上東門院

慶之、百鍊鈔

南禪寺、

天龍寺、山林所寫西大寺四王堂大藏經

相國寺、百鍊鈔

建仁寺、萬壽寺本寺

東福寺並見前、龜山帝文永二年、關白實經

施四十一莊於本寺、東福寺紀年錄天龍以下加萬

壽寺、稱京都五山、鎌倉五山記

大和向原寺、見前、

建興寺、初名豐浦寺、三代實錄東見前、廢帝

天平寶字七年、施常陸地五十戶、新鈔格又



施但馬地五十戶

伊呂波字類鈔、本書不載年月

粟原寺中、臣朝臣大島為草壁皇子發願造

之比賣朝臣額田繼其志、至和銅八年始成

粟原寺露盤銘

法隆寺、皇太子厩戶所建、即斑鳩寺也、聖德太子

傳推古帝六年、皇太子以帝所賜播磨佐勢

地五十萬代施入本寺、法王聖武帝天平十

年施二百戶、新鈔格勅符淳和帝天長五年、以吉

備朝臣由利所寫西大寺四王堂大藏經、賜

之寺家

日、本紀略

清和帝貞觀元年、僧道詮奏、法

隆寺東院、是聖德太子所居、年紀既久、破壞

日甚、請施本國平群郡水田七町四段、以為

修理轉念之用、許之、三代實錄十年、別當長賢表

曰、法隆天王兩寺者、厩戶豐聰耳聖德太子

所建立也、佛法光明、自彼太子而始、國家憲

法、從斯聖人而興、夫維摩最勝兩會者、佛法

之髓腦、國家之脂粉、天下釋侶為之披卷諳

義、國家碩學為之挑燈研精、方今寺中學徒



勤業者寔繁有徒、而此寺經彼輪轉、僅待其運、運遠次久、人皆含歎、望請令寺僧每年豫

兩會立義、從之、類聚三代格

法興寺見前、又名飛鳥寺、後改元興寺、元亨釋書

拾芥聖武帝天平五年、施一千七百戶、光仁

帝寶龜十二年、加賜百戶、新鈔格勅符元正帝靈

龜二年、遷于左京六條四坊、養老二年、遷于

新京、續日本紀

大安寺、初曰熊凝寺、推古帝二十五年、皇太

子厩戶勸帝建之、臨薨、帝問所欲言、曰願侈

新熊凝寺、帝許之、舒明帝十一年、遷之百濟

河上、改號百濟大寺、施封三百戶、墾田二百

一十六町九段、天平寺緣起元亨釋書、天武帝元

年、移之高市、施墾田九百三十二町、五年改

號大官大寺、大安寺緣起元亨釋書、諸寺緣

地改號為十一年、今從緣起、朱鳥元年、賜封七百戶、納稅

三十萬束、日本書紀新元明帝和銅三年、遷

平城、元亨釋書後命僧道慈監視、制作擬唐國西





明寺、諸寺緣起集、聖武帝天平元年、改造之

左京六條三坊、諸寺緣起集、○按本書左十

六年施墾田九百九十四町、天安寺緣起十

七年改名為大安寺、俗曰南大寺、諸寺緣起

字類廢帝天平寶字五年、加五十戶、新鈔格

孝謙帝神護景雲元年、施田六町、充修理金

堂佛像等料、嵯峨帝天長九年、別當平等奏

准興福藥師兩寺維摩最勝會、每年八月為

國家修法華會、引攝群生、其用途充以寺家

物許之、類聚三陽成帝元慶四年、寺三綱言、

昔日聖德太子創建熊凝道場、飛鳥岡本天

皇施封三百戶、天武天皇施七百戶、而本寺

遷建非一、今檢舊地、水濕之地、收為公田、高

燥之處、百姓居住、請依舊為寺家田、勅以本

國十市郡百濟河邊田一町七段餘、高市郡

田十町七段餘、返賜本寺、三代實錄

藥師寺見前、聖武帝天平五年、施五百戶、新鈔

符、格勅圓融帝天延元年罹災、使大和伊賀等

大和伊賀等



十國營造

日本紀略

興福寺又曰山階寺

起興福寺緣起諸寺緣起集伊呂波字類鈔元

明帝和銅三年藤原朝臣不比等建之

元亨釋書

據續日本紀不比等父鎌足謀誅蘇我氏

誓願建一寺孝德朝乃創本寺於山城山階

鄉故曰山階寺大友帝壬申歲遷之本國高

市郡廐坂號廐坂寺至是改今名或稱大中

臣氏寺又藤原寺

興福寺緣起諸寺緣起有集參取伊呂波字類鈔

中金堂東金堂西金堂南圓堂清涼院一乘

院大乘院松陽院東北院發志院五大院傳

法院真言院圓成院等

源平盛衰記

南圓堂弘仁

中藤原朝臣冬嗣所建殊極莊麗

元亨釋書朝臣據日

本後紀聖武帝天平十年施食封一千五十戶

一千五十戶據新鈔格勅符

孝謙帝天平寶字元年施越

前墾田一百町於山階寺施藥院廢帝時捨

京南田三十町以薦皇太后冥福

續日本紀稱德

帝神護景雲三年加五十戶通前寺封凡一

千二百戶

新鈔格勅符

陽成帝元慶五年據天平



勝寶中詔書許領越前丹生大野等郡田地  
六百一町九段又賜遠江稻二千束近江穀  
三百斛美濃若狹出雲美作稻各二千束備  
前穀二百斛播磨三百斛阿波稻二千束伊  
豫三千束以為修造之費並許用通三寶施  
料稻穀七年返賜越前田地百十二町餘加  
賀田地二百十六町三代實錄後冷泉帝治曆三  
年建金堂講堂安置諸佛像扶桑略記  
榮山寺元正帝養老三年右大臣藤原朝臣

武智麻呂建之右大臣據公卿補任稱德帝天平神護  
元年武智麻呂子豐成奏請父所施入田十  
九町充供燈修理料勅許之爾後族人施田  
園者甚多榮山寺文書  
東大寺見前初於紫香樂京建之後遷之平  
城京金鐘寺地元亨釋書聖武帝天平二十  
年勅施播磨明石郡鹽山地三百六十町東大寺要錄  
引雜格孝謙帝天平勝寶二年勅施五千戶  
充修理塔舍供養三寶諸佛事料新鈔格天





平寶字元年、以備前墾田一百町、賜本寺唐

禪院衆僧、以薦先帝冥福、續日本紀醍醐帝延長

五年、集千僧慶講堂、扶桑略記

西大寺、號四王院、伊呂波字類鈔稱德帝天平神護

元年建之、元亨釋書神護景雲元年、勅施五十戶、

新鈔格勅符左京人荒木臣道麻呂父子、納墾田

一百町、稻一萬二千五百束、莊三區、近江人

大友村主人主納稻一萬束、墾田十町、竝授

外從五位下、土佐人允直伊賀麻呂、納稻二

萬束、牛六十頭、授外從五位上、二年施封百

五十戶、續日本紀○按百五十戶、新鈔格光仁

帝寶龜十年、加五十戶、桓武帝延曆元年、賜

三百三十戶、新鈔格勅符法隆至西大七寺、世稱

為七大寺、延喜式拾芥鈔合弘興、四天王、崇福、定為

官寺十所、元亨釋書加以新藥師、招提、東寺、西寺、

弘福、謂之十五大寺、延喜式拾芥鈔

金光明寺、初名羅索院、又金鐘寺、聖武帝天

平五年建之、僧良辨安置不空羅索觀音菩



薩像十四年奉藤原皇后令旨准八寺例令

為安居為恒例東大寺要錄引雜格

新藥師寺又名香藥寺聖武藤原皇后建為

東大寺別院桓武帝延曆十二年勅割東大

寺封一百戶充本寺修理料東大寺要錄

西隆尼寺稱德帝所建浣濯西大寺僧法衣

之處也三代實錄神護景雲二年施藤原仲麻呂

地二百町藤原朝臣御楯地一百町續日本紀桓

武帝時施封一百戶伊呂波字類鈔陽成帝時令西

大寺攝領三代實錄

法華寺見前孝謙帝天平勝寶元年施二百

戶天平寶字元年施百戶新鈔格五年施京

南田十町充藤原皇太后每年忌日禮佛料

續日本紀類聚三代格天平神護二年施二百戶新鈔格

符醍醐帝昌泰三年本寺請每年安居准諸

國例使國講師演說法華經勅許之其布施

供養依式充之類聚三代格

角院寺聖武帝天平十年施百戶新鈔格



招提寺、聖武帝時唐國僧鑑真建之、元亨初釋書

帝賜備前水田一百町、又施新田部親王舊

宅、以為戒院、光仁帝寶龜七年施播磨五十

戶、續日本紀十年施上野讚岐地各五十戶、新格

符桓武帝延曆二十二年、太政官符本寺講

律、帝王編年記二十三年、律師如法言、本寺唐大

和上鑒真為聖朝所建也、天平寶字三年、勅

賜沒官地、名招提寺、又賜越前水田六十町、

備前田地十三町、充供給料、令學戒法、爾來

五十年、雖有經律、未經披講、請以賜田充律

供儲、令永世講演、久而無廢、許之、類聚平城國史

帝大同三年、勅返納封五十戶、日本後記新格

文德帝仁壽三年、以寺田百七十八町、永為

傳法田、文德實錄

當麻寺、麻魯古皇子建之、後改禪林寺、推古

帝時、上為官寺、元亨釋書

川原寺、又曰弘福寺、東大寺要錄、伊呂波字類鈔齊明帝

元年建之、扶桑略記天武帝十三年、行幸本寺、施



稻象僧日本書紀聖武帝天平五年、施封五百戶、

新鈔格

長谷寺見前、一曰豐山寺、又本長谷寺、日本書紀略

緣起長谷寺元正帝時、賜稻三千束、東大寺聖武

帝神龜元年、勅為御願寺、諸寺緣起集稱德帝神

護景雲二年、施田八町、續日本書紀

壺坂山寺、仁明帝承和十四年、勅長谷壺坂

二寺、靈感甚彰、宜列為定額、官長檢校、續日本書紀

醍醐帝延喜中、定充寺料三千束、延喜式

八島寺、桓武帝延曆二十五年建之、勅天下

分租稅入別倉、運納本寺、每歲賜度者一人、

薦崇道天皇冥福、元亨釋書醍醐帝延喜中、定充

寺料一萬束、延喜式

岡寺、又曰龍蓋寺、僧義淵建之、元亨釋書廢

帝天平寶字六年、勅施越前山背鄉五十戶、

續日本書紀

禪院寺、天智帝元年、僧道昭建之、在元興寺

東南隅、元明帝和銅四年、遷之平城京、陽成



帝元慶元年、為元興寺別院、三代實錄

葛木寺、又名妙安寺、皇太子廐戶所建、聖德太子

傳廢帝天平寶字七年、施封五十戶、新鈔格勅符伊

呂波字類鈔

普光寺、又名廣岡寺、夫人廣岡氏為聖武帝

所建、孝謙帝天平寶字四年、列定額寺、東大寺要

錄

西安寺、又稱久度寺、仁明帝即位歲、敕使僧

綱攝之、類聚國史

子島寺、廢帝天平寶字四年、僧報恩建之於

子島神祠側、因名焉、元亨釋書醍醐帝延喜中定

充寺料四百束、延喜式

靈安寺、嵯峨帝弘仁七年勅、本寺未修法事、

蓋因寡產業、宜施以官稻四千束、自今計利、

充春秋修法及營造、元亨釋書醍醐帝延喜中定

充寺料四千束、延喜式

秋篠寺、光仁帝寶龜九年、施封百戶、元亨釋書桓

武帝延曆十七年、賜本國漆下郡荒廢公田



二十四町、舊池一處、類聚嵯峨帝弘仁三年、

施一百戶、日本後紀○按伊呂波字類鈔引

此同、姑附備考、又按

靈感寺、淳和帝天長五年、施備前稻一千束、

類聚

長谷川原寺、桓武帝延曆十一年、施本國高

市郡水田一町、類聚

不退寺、

超昇寺、清和帝貞觀二年、以平城京中水田

五十五町四段餘施兩寺、事見廢太子高岳

傳、三代

菩提寺見前、一曰橘寺、又橘尼寺、聖德太子

波字類鈔、拾即僧行基所建四十九院之一

也、續日本紀、三代桓武帝延曆十四年、施本

國稻二千束、類聚

大日寺、醍醐帝延喜中、定充寺料五千束、延喜

式

攝津四天王寺、見前、丁未之亂、既戶皇子誓



願四天王以建之、故名、寺在荒陵鄉、故又號

荒陵寺、聖德太子傳曆、伊呂波字類鈔、聖武帝天平三年、施

五十戶、新鈔格、六年、賜食封二百戶、限三歲、

續日本紀、孝謙帝天平勝寶四年、施二百五十戶、

新鈔格、稱德帝神護景雲元年、以和銅中收

播磨飾磨郡寺田二百五十五町、五十五町、據日本紀、

略、為百姓口分、至是捨大和山背諸國乘田

沒官田償之、三年、施周防封五十戶、桓武帝

延曆五年、遷寺田於播磨印南郡、續日本紀、十二

年、播磨言、故左大臣藤原朝臣永手位田若

干町、神護景雲三年、勅入四天王寺、夫位田

以身為限、永入寺家、事乖國憲、勅先朝施行、

不必收還、類聚國史、

忍頂寺、初曰神岑山寺、清和帝時、僧三澄建

之、貞觀二年、請為御願寺、三代實錄、

悉檀寺、僧安秘所建、貞觀五年、為天台別院、

十六年、列官寺、類聚國史、

河內弓削寺、



知識寺、稱德帝寵僧道鏡、屢幸二寺、天平神護元年、賜弓削寺食封二百戶、知識寺五十

戶、續日本紀

百濟寺、桓武帝延曆二年、施近江播磨正稅各五千束、續日本紀十二年、施錢三十萬、及長門

阿波稻各一千束、十七年、施河內稻二千束、

類聚國史

觀心寺、仁明帝承和三年、定四至界、為御願

寺、觀心寺緣起實錄帳

龍華寺、桓武帝延曆十九年、賜本國若江郡

田一町六段為燈分、類聚國史

和泉安樂寺、仁明帝承和六年、和泉請為國

分寺、置講師一員、僧十口、續日本後紀

卷尾寺、醍醐帝延喜中、充觀音堂料五百束、

延喜式

諸國

伊賀財良寺、天武帝創建之、東大寺要錄

尾張清林寺、清和帝貞觀十四年、列定額寺、



類聚  
國史

願興寺、陽成帝元慶八年、先是為定額寺、至

是勅為國分金光寺、

按金澤本扶桑略記○  
疑脫明字

遠江頭陀寺、清和帝貞觀五年、列定額寺、三代

實錄

駿河法照寺、貞觀五年、列定額寺、

三代實錄

伊豆大興寺、孝子丈

○一作大

部富賀滿所建、文

德帝齊衡二年、列定額為海印寺別院、

類聚國史

山興寺、醍醐帝延喜中、為國分寺、置僧十口、

延喜  
式

國分法華寺、光孝帝即位歲、伊豆言、承和中

法華寺罹災、後以定額寺為法華寺、請新建

之、以修理國分及通三寶布施料、充其費、許

之、三代實錄

三神寺、醍醐帝延喜中、定充寺料二千束、延喜

式

相模國分寺、陽成帝元慶五年、相模言、國分

寺佛像、前年遭地震、悉皆摧破、請改造佛像



又貞觀中以漢河寺為國分尼寺、而同時頽壞、請仍舊以本尼寺為國分尼寺、許之、三代實錄建長寺、

圓覺寺、

壽福寺、並見前、順德帝建保三年、僧榮西創

之、扶桑禪刹次第元久元年、修佛事於此、東鑑建長以

下加淨智淨妙二寺、是為鎌倉五山、鎌倉五山記

近江崇福寺、又曰紫鄉山寺、續日本紀即志

賀寺也、菅家文草、伊呂波字類鈔、拾芥鈔天智帝七年建之、

扶桑略記聖武帝天平元年、詔列官寺、續日本紀

桓武帝延曆二十二年、令梵釋寺別當常勝

兼加檢校、類聚國史醍醐帝延喜十四年、近江權

守橘良殖納傳法會料一萬束、延喜式、扶官桑略記

又充修理料五千束、延喜式

金剛寺、又曰坂田寺、後名南淵坂田尼寺、多武

起峰緣餘見前、

梵釋寺、類聚國史、伊呂波字類鈔桓武帝延曆五年建之、

施越前下總封各五十戶、續日本紀十一年納田



一千畝、元亨十四年置清行禪師十人、施本國水田一百町、下總越前食封各五十戶、嵯峨帝弘仁六年制、崇福梵釋二寺、禪居之淨域、伽藍之勝地、今聞道俗相會、犯汚實滋、宜令近江嚴加禁斷、類聚國史淳和帝天長八年、行幸此寺、施水田六十二町、伊呂波字類鈔光孝帝仁和二二年、勅以十禪師二人供料、為別當一人、供料、三代實錄醍醐帝延喜中、定充寺料六百七十六束、延喜式

延曆寺見前、初名比叡山寺、後曰一乘止觀院、天台座主記有根本中堂、法華三昧堂、常行三昧院、戒壇院、總持院、定心院、寶幢院、文殊樓、延命院、靜慮院、五佛院、實相院、大講堂、四王院、東塔院、西塔院、橫川中堂、如法堂等、三代實錄天台座主記、嵯峨帝弘仁九年、遣左大辨大源平盛衰記、伴古麻呂驗知寺地、定其四至、九院佛閣鈔仁明帝承和十三年、建定心院、勅三寶梵天帝釋料、宜割本國稅三萬束出舉、以其息利充之、



十四年始置定心院十禪師、每日轉大般若經、其有闕擇才行兼備者補之、續日本清和後紀 帝負觀五年、施人康親王本國愛智郡田九十四町、為傳法料、常康親王高島郡田百三十町、為救急料、詔國司永勿徵租、三代實錄 十四年勅定心總持四王三院、歷代聖主御願所建、故安置禪師、每院備員、今聞禪師等或住他寺、恣出山門、既乖先帝之御願、却失禪定之道心、宜仍舊勤修、十八年置八僧於寶幢

院、勅准定心總持二院、撰定智行補其闕、類聚

三代格 陽成帝元慶五年、賜清和院大浦莊墾

田二十八町、為文殊樓七軀大聖文殊竝五

佛燃燈修理等料、三代實錄 七年置寶幢院別當

知院中庶事、伊呂波字類 光孝帝仁和二年勅本

國出舉正稅稻一萬五千束、以其子錢充西

塔院釋迦佛堂長明燈油、三代實錄 醍醐帝延喜

二年、法皇幸本寺、賜本國滋賀郡救旨田七

町、為佛舍利會料、三町為法華三昧料、日本略紀



北山抄  
卷之  
三十一

又充定心西塔二院料四萬五千束、文殊會

及造院料二萬二千束、延喜式

園城寺見前、大友村主氏祖先所建、故又名

大友氏寺、古今著聞集、引智證大師緣起文、古今集目錄、○伊呂波字類鈔引

本朝文集云、大友與多為天武帝建之、水鏡云、葛野皇子建之、今按本寺為大友村主氏

寺、故後人誤託名大友皇子也、又曰三井寺、與多王、又誤為葛野皇子也、

元亨釋書後朱雀帝長曆三年、關白賴通妻源氏

慶常行堂、扶桑略記又慶圓滿院、春記長久三年、寺

僧燒圓滿院、堀河帝寬治四年、權大僧都隆

明建羅惹院於寺中、請為御願寺、置阿闍梨

五人、六年前大僧正覺圓慶講堂、扶桑略記

大菩提寺、仁明帝即位歲、敕列定額寺、續日本後

紀

延祥寺、清和帝貞觀八年、列定額寺、陽成帝

元慶六年、為天台別院、三代實錄

妙法寺、

最勝寺、竝律師靜安所建、貞觀九年、靜安弟

子賢貞自唐還、請列官寺、許之、三代實錄

大田本抄  
卷之  
三十一



護國寺、仁明帝時、僧三修所建、陽成帝元慶二年、列定額寺、三代實錄

石山寺、聖武帝時、僧正良辨奉勅所建也、東大

寺要錄、元亨釋書、

國昌寺、嵯峨帝弘仁十六年、近江以國分寺

延曆中罹災、請以定額國昌寺為國分金光

明寺、日本紀略後一條帝寬仁元年、國分寺及尼

寺共災、小右記

淨福寺、醍醐帝延喜二年勅、寺僧預最勝立

義者、改輪轉每年請用、類聚三代格又充寺料七

千束、延喜式

國興寺、醍醐帝延喜中、充修理料一千束、延喜式

式

美濃菩提寺、淳和帝天長五年、列定額寺、類聚

國史

延算寺、清和帝貞觀六年、列定額寺、三代實錄

國分寺、光孝帝仁和三年、美濃言、國分寺災、

請以本國席田郡定額尼寺為國分寺、許之、



三代實錄

信濃寂光寺、帝天武三年美草言國分寺

錦織寺、舊時帝貞觀六年

安養寺、

屋代寺、新時帝大和五年

妙樂寺、貞觀八年、竝列定額寺、三代實錄

觀音寺、陽成帝元慶五年、為天台別院、三代實錄

善光寺、推古帝時、若麻績東人所建也、伊呂波

類鈔○按神皇正統記、蓋囊鈔、源平盛衰記等諸書、為本田善光所建者恐誤、故不取

龜山帝弘長三年、北條時賴納本國水内郡

水田六町、東鑑

上野聖隆寺、文德帝嘉祥三年、詔為延曆寺

別院、文德實錄

下野藥師寺、見前、天智帝九年建、東大寺要錄

陸奥菩提寺、山階寺僧智興建之、淳和帝天

長七年、列定額寺、類聚國史

極樂寺、文德帝天安元年、列定額寺、賜燈分

修理料稻千束、墾田十町、文德實錄



弘隆寺、陽成帝元慶五年、為天台別院、國類聚史

國分寺、清和帝貞觀十五年、陸奧言、造五大

菩薩像、安置本寺、以鎮蠻夷之心、從之、實錄三代

出羽法隆寺、文德帝齊衡三年、列定額寺、德文

實錄觀音寺、清和帝貞觀七年、列定額寺、實錄三代

瑜伽寺、貞觀八年、列定額寺、實錄三代

靈山寺、

長安寺、貞觀九年、並列定額寺、實錄三代

安隆寺、貞觀十二年、列定額寺、實錄三代

加賀高雄山寺、仁明帝承和六年、為真言別

院、國類聚史

勝興寺、承和八年、為國分寺、準和泉例置講

師一員、僧十口、續日本後紀

止觀寺、陽成帝元慶二年、為天台別院、實錄三代

彌勒寺、光孝帝仁和元年、列定額寺、實錄三代

能登大興寺、仁明帝承和十年、先是列定額

寺、至是守春枝王請為國分寺、十一年請停

寺、至是守春枝王請為國分寺、十一年請停

大日本書紀 卷 三十一



讀師置講師許之續日本紀陽成帝元慶六年能

登言、金光明寺遭風雷、堂舍多壞、賜通三寶

布施穀、為修理料三代實錄

丹波佛南寺、清和帝貞觀五年、為真言院、付

國司檢校三代實錄

鷄圓寺、醍醐帝延喜中、充寺料一千束延喜式

但馬壽永寺、仁明帝承和九年、列定額寺續日本紀

伯耆阿彌陀寺、弘仁中僧玄寶所建、清和帝

貞觀七年、勅免寺田十二町九段租三代實錄

出雲國分寺、陽成帝元慶元年、勅賜三寶布

施穀三百斛三代實錄

四王寺、醍醐帝延喜中、定以本國正稅、充春

秋修法供養燈分等料延喜式

播磨大道寺、

清妙寺、

觀音寺、仁明帝承和七年、竝為天台別院三代實錄

實錄



圓教寺、一條帝永延二年、僧性空建之書寫

山、扶桑略記後醍醐帝元弘三年、以本國安室鄉

充不斷如法經料、太平記

美作妙見寺、光仁帝寶龜八年、賜本國勝田

郡五十烟、續日本紀十一年施百三十戶、新鈔格

平城帝大同三年、勅收寺封一百戶、納穀倉

院、日本後紀、新鈔格勅符

備前大瀧寺、淳和帝天長五年、賜本國墾田

四町、以舊注寺田也、類聚國史、國名據大瀧本備前國內神名帳跋

備中蓮嚴寺、醍醐帝延喜中、充寺料一千束、

延喜式

長門四王院、○按延喜式、院作寺、清和帝貞觀九年建

之、安置四僧、三代實錄醍醐帝延喜中、定以正稅

稻四千六百六十餘束、充修法料、延喜式

紀伊金剛峯寺、見前、仁明帝承和八年、少僧

都實惠言、本寺承和二年、已列定額寺、僻在

深山、不給燈明料、請準諸寺給與、供養佛聖、

許之、續日本後紀清和帝貞觀十八年、勅免寺田



三十八町租三代實錄

粉河寺○按延喜式作祜河光仁帝寶龜元年大伴連

孔子古建之元亨釋書醍醐帝延喜中定充寺料

四百束延喜式一條帝正曆二年敕免寺家租

稅雜役粉河寺文書

藥勝寺聖武帝天平中沙門威光紀伊秀貞

等建之後一條帝治安三年勅為定額寺免

寺田二十町租賦藥勝寺文書

讚岐彌勒歸敬寺醍醐帝延喜中定充燈分

料五百束延喜式

伊豫彌勒寺淳和帝天長五年列定額寺類聚

國仁明帝承和七年為天台別院續日本紀

筑紫觀世音寺及筑紫尼寺天武帝朱鳥元

年施筑前筑後封百戶新鈔格勅符文武帝元年

賜封戶限五年大寶元年停封賜物續日本紀其

餘見前

太宰彌勒寺醍醐帝延喜制以豐前地子稻

三百束充燈分料延喜式



大宰府四王寺、光仁帝寶龜五年勅、如聞新羅兇醜、不顧恩義、早懷毒心、常爲咒詛、佛神難誣、慮或報應、宜令太宰府直新羅國高顯淨地、造四天王寺、捨像四軀、攘却其災、晝讀經王、夜誦神咒、春秋二時、每一七日依法修行、置監一人、專當其事、其法服供養布施、並用庫物正稅、自今以後爲恒例、類聚三是歲始置四禪師、伊呂波字類鈔天壽五年、伊呂波字類鈔承天寺、四條帝仁治三年、宋人謝國明建之、

後嵯峨帝寬元元年、勅爲官寺、

崇福寺、僧湛慧建之、橫嶽山、後嵯峨帝寬元

元年、勅爲官寺、

元亨釋書、本朝高僧傳、

肥前彌勒知識寺、聖武帝天平十七年、施水

田二十町、

東大寺要錄

肥後淨水寺、淳和帝天長五年、列定額寺、

類聚

國史

壹岐嶋直氏寺、醍醐帝延喜中、定爲嶋分寺、

置僧五口、以太宰府管内諸國正稅、充法會



供養等料、延喜式

對馬嶋分寺、清和帝貞觀十七年、以嶋司請、

勅太宰府、造幡十六旒、三代實錄

其國名未考者

神通寺、光仁帝寶龜六年、施上野地二十戶、

新鈔格平城帝大同三年、勅收之、日本後紀

小治田寺、廢帝天平七年、施美作地五十戶、

新鈔格勅符、伊呂波字類鈔、

陳城寺、桓武帝延曆二年、施下總地五十戶、

新鈔格勅符

清源山寺、○按山城志、葛野郡有清涼寺、清源恐清涼之訛、清和帝

貞觀七年、詔賜山城葛野郡山地一町八段、

三代實錄

鶉原寺、陽成帝元慶七年、返賜山城愛宕郡

壑田四段、餘以班田使收公、給百姓口分、寺

訴之也、三代實錄

神宮寺

山城石清水八幡護國寺、清和帝貞觀十八



神皇正統記 卷之九 三十一

年、勅令本國每年充米三十二斛、以為永例。  
三代實錄 村上帝天曆七年、納伊豫封二十五戶。  
扶桑略記

岡本堂、在賀茂社東、神戶百姓為賀茂大神  
所建也、天長中檢非違使毀之、仁明帝時勅

曰、神威佛力、相須尚矣、今尋本源、事緣神分、  
宜彼堂宇特聽改建。續日本後紀

賀茂神宮寺、近衛帝康治二年、以其嘗罹災、  
復立慶之。百鍊鈔 又有下加茂神宮寺、後一條

帝治安三年、勅修諷誦於寺中。小右記 ○加茂神宮寺、蓋

謂岡本堂、然本書無明證、又下加茂神宮寺亦未詳與本寺同否、故姑併記于此、以待後考、

平野神宮寺、始號觀音寺、改施無畏寺、村上

帝天曆七年、兼明親王奏請、以私稻三千束

加舉正稅、充三昧料。本朝粹文 圓融帝天元四年、

行幸平野社、以施無畏寺為神宮寺。日本略紀

大和石上神宮寺、清和帝貞觀八年、勅施本

國田二十八町、須造寺畢、還收。三代實錄

日本書紀 卷之九 三十一



伊勢度會神宮寺

○按稱德帝紀所謂造丈六佛像於伊勢大神宮寺

者即光仁帝寶龜三年秋大風雨拔樹發屋

是也伊勢月讀神為崇乃徙寺於飯高郡度

卜之伊勢月讀神為崇乃徙寺於飯高郡度

瀨山房十一年神祇官言曩以有崇遷建他

續日本紀

處而尚近神郡其崇未止請徙造便地許之

多度大神宮寺廢帝天平寶字七年僧滿願

建之滿願嘗託言神語創立小室安置神像

號多度大菩薩多度寺資財帳仁明帝承和六年命

為天台別院七年停之嘉祥二年僧壽寵請

以多度大神宮法雲寺為真言別院許之續日本紀

後醍醐帝延喜制置僧十口式延喜

常陸鹿嶋神宮寺孝謙帝天平勝寶元年僧

滿願與官司鹿嶋連大宗大領中臣連千德

議建之神宮寺是為始類聚三代格元年仁

據箱根山緣起明帝承和四年為定額寺清和帝即位歲講

師僧安瓌奏本寺雖預定額無有田園不能

修繕請令神宮寺及中臣氏人修理檢校許



之、類聚三代格貞觀十七年、勅施幡三十四、旒、使

者奉幡之日、修善諷誦、便以本國年進內藏

寮布百段、充覲料、三代實錄

近江奧嶋神宮寺、清和帝貞觀中、元興寺僧

賢和建之、請為神宮寺、奏可、三代實錄

下野二荒神宮寺、桓武帝延曆三年、僧勝道

建之、性靈集

出羽神宮寺、醍醐帝延喜中、充寺料一千束、

延喜式

若狹若狹比古神宮寺、稱神願寺、元正帝養

老中、祝和朝臣赤麻呂建之、類聚國史、神宮寺、據若狹一二

宮緣起

越前氣比大神宮寺、及御子神宮寺、文德帝

齊衡二年、詔置常住僧、聽度五人、情願住者

五人、天安二年、充氣比神宮寺、稻一萬束、為

造佛像料、文德實錄、類聚國史、清和帝貞觀元年、詔寫

大般若經、安置氣比神宮寺、二年、以十僧為

定額、隨闕補之、三代實錄



能登氣多大神宮寺、文德帝齊衡二年、詔置

常住僧、聽度三人、文德實錄宮寺、二年、詔置

越後神宮寺、觀音院、醍醐帝延喜中、充寺料

四千束、延喜式平康、庶北軒宮寺、詔置、萬束、

筑前八幡神宮寺、稱彌勒寺、聖武帝天平十

年建之、孝謙帝天平勝寶元年、勅、自今以後、

每年度八幡神民一人入寺、宇佐託宣集淳和帝

天長十年、勅太宰府、寫大藏經、安置寺中、續日

本後其餘見前、神宮寺、蘇軒、縣寺、云、五帝、

八幡比賣神宮寺、稱德帝神護景雲元年、建

之、役神寺封戶人丁、限四年訖功、續日本紀



大日本史卷之二百

景雲元年

Faint vertical text columns, likely bleed-through from the reverse side of the page.



