

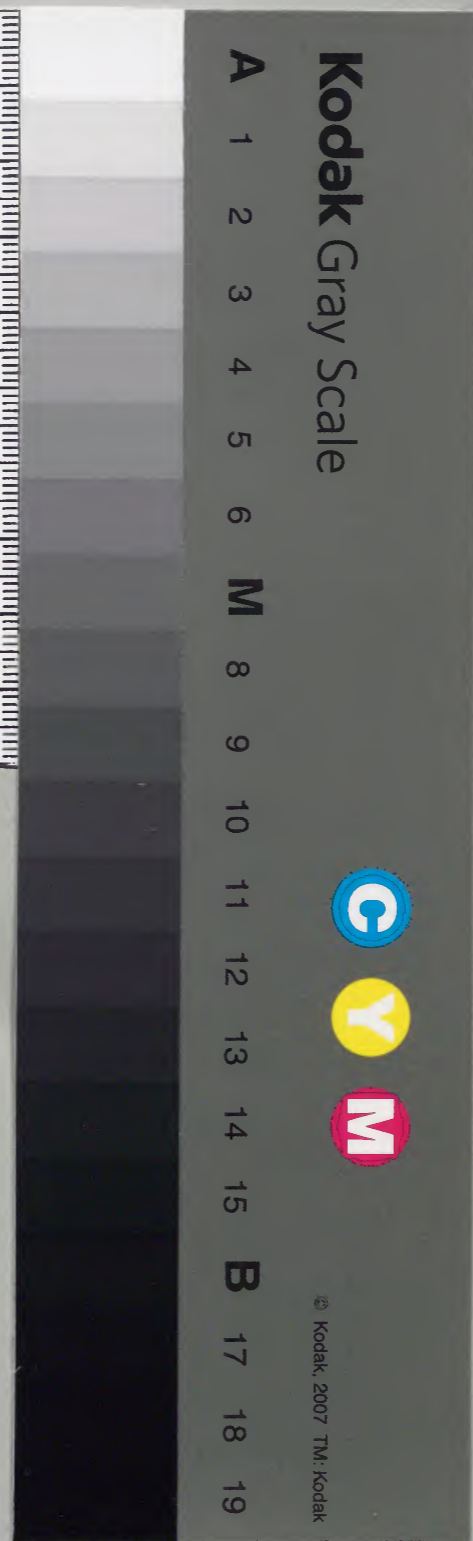
大日本史

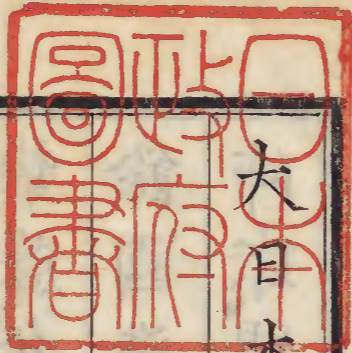
七

				和書門
一五〇	一七三	一七五	一七八	
冊	架	函	號	類

三六九	一五〇	一三七	和書
函	冊	號	類
一	一	二	
架	冊	號	類

内閣文庫	
番號	和 12872
冊數	150 (134)
函號	269 26





大日本史卷之二

百廿六 賦役下

權中納言從三位源光圀

補 七代孫權中納言從三位齊昭

校 八代孫權中納言從三位慶篤

食貨七

賦役下 調庸地子雜物

調庸大化制始行田調又有戶別之調有調

副物庸收布米後改田調取男身調廢戶別

大日本史 卷之二

之調、大寶仍之、其庸槩收布、至養老、蠲副物
及中男正調、更徵中男作物、其西海道諸國
皆輸太宰府、而府進京庫、歲有定數、凡調庸
作物等數、時有增損、其實不一定、今略舉延
喜式所載物數、以備稽考焉、又有地子雜物、
同時所定、併錄于此、山城調、廣席、狹席、折薦、
葉薦、食薦、合三千六百三十四枚、損益隨時、
餘國準此、大和調、箕一百四十枚、鍋、玉手土
師坏、間坏、贄土師竈、竈子、甑、瓮、片坏、合八百

七十八口、河内調、黑山席、折薦、葉薦、合一千
六百三十三枚、柳筥、藺筥、俱十一合、贄土師
鏡形片盤、手洗盤、手湯瓮、鍋、大高盤、酒盞、汁
漬坏、中片坏、吐盤、合二千四百七十八口、水
椀、粥盤、俱一百二合、坏作土師酒盞七十六
合、小高盤、中片坏、合七百三十口、攝津調、葉
薦、折薦、合一千五百二十枚、明櫃、大小明櫃、
折櫃、板筥、圓筥、大筥、脚短坏、筥坏、水椀、齋坏、
俱三千三百二十九合、麻筥、陶燼、瓮、合七口、

和泉調、蘭笠四十六枚、蘭笥缶俱一百四十
 二合、陶池由加、甌、理由加、脚短坏、酒壺、管坏、
 多志羅加、大山瓔、叩瓮、水瓮、大中小瓔、洗盤、
 平瓶、酒壺、○按酒壺兩出可疑等呂須伎、缶、蓋、高盤、山
 瓔、白水瓶、酒垂、祭壺、短女坏、小坏、瓔、片盤、燈
 盞、合二千一百三十二口、五國自餘並輸錢、
 伊賀調、一窠綾、二窠綾、絹合二百四匹、數內輸白
絹十匹、凡輸此、色絲、椽絲、練絲、練染役徭夫、俱
絹國並準此、四百二十絢、自餘輸絲布、庸白木韓櫃九合、

自餘輸米、中男作物、紅花七斤八兩、紙、茜、胡
 麻油、蜀椒、伊勢調、兩面、一窠二窠三窠薔薇
 等綾、帛、白絹、俱三百五十二匹、白絲、及赤引、
 神服、御調等絲、合一千一百十絢、自餘輸絹
 鹽、庸塗漆、白木韓櫃、俱二十三合、自餘輸米
 鹽、中男作物、紙、木綿、麻、紅花、茜、胡麻油、蔓椒
 油、雜魚、腊、煮鹽、年魚、雜魚、鮓、滑、海藻、地子、雜
 物、米一百二斛、絹六十匹、地子雜物據政事要略、下皆倣此、
 志摩調、御取、鰻、雜鰻、堅魚、熬海鼠、雜魚、楚割、

雜魚脯、雜腊、鮓、漬鹽、雜魚、紫菜、海松、鹿角菜、海藻、海藻根、小凝菜、角股菜、於期菜、滑海藻、庸鮑、堅魚、鯛、楚割、中男作物、雜魚腊、尾張調、兩面冠羅、鼠跡羅、二窠三窠七窠薔薇等綾、帛、俱二百四十三匹、緋縹綠阜練等絲、合三百八十二約、七兩有奇、生道鹽一斛六斗、自餘輸絹絲鹽、庸塗漆、白木韓櫃、俱十五合、自餘輸米鹽、中男作物、麻黃檠、俱三百斤、紙、紅花、胡麻油、雉腊、雜魚腊、煮鹽、年魚、雜魚鮓、地

子雜物、米油、合一百五十二斛、參河調、襪羅、藻羅、一窠二窠等綾、俱二十二匹、犬頭白絲二千約、雜魚楚割、鯛脯、鯛、楚割、合二千七百四十一斤、貽貝鮓三斛六斗、自餘輸白絹、庸塗漆、白木韓櫃、俱十合、自餘輸米鹽、中男作物、麻黃檠、合四百斤、紙、紅花、席、胡麻油、蔓椒油、雉腊、雜魚腊、海藻、地子雜物、米油、合三百二斛、遠江調、一窠二窠三窠七窠小鸚鵡薔薇、菘核、白赤、吳服、白赤等綾、御襪料、白絹、緋

大日本史 卷
縹椽等帛合二百七十四匹、貲布十二端、自
餘輸絹、但山香郡調庸輸布、庸塗漆、白木韓
櫃俱二十合、自餘輸絲、中男作物、木綿、胡麻
油、與理等魚、腊、地子雜物、米、甘葛煎、種薑、合
三百七十四斛、六斗七升餘、駿河調、一窠二
窠、三窠、小鸚鵡、薔薇等綾、帛及椽、縹、皁等帛、
合一百七十匹、倭文三十一端、堅魚煮、堅魚
合四千五百四十二斤十三兩、自餘輸、絕、庸
白木韓櫃二十合、自餘輸布、中男作物、手綱

鮓二十九斤十三兩餘、紙、紅花、火乾年魚、煮
鹽年魚、堅魚煎汁、堅魚、地子雜物、甘葛煎二
斗、堅魚六百斤、高布五百段、伊豆調、一窠二
窠等綾、冠羅、緋帛、皁帛、合三十一匹、自餘輸
絕、堅魚、庸布、中男作物、木綿、胡麻油、堅魚煎
汁、地子雜物、堅魚三百三十二斤、堅魚煎甘
葛煎合三斗、絕十一匹、中紙五十帖、甲斐調、
緋紺、皁椽等帛、合一百二十五匹、自餘輸、絕、
庸布、中男作物、紙、熟麻、紅花、芥子、胡桃油、鹿

大日本書紀 卷五
五
脯、猪脂、地子雜物、絹四十五匹、五丈、商布四百五十九段、有奇、相模調、一窠二窠三窠七窠等綾、椽帛、黃帛、俱一百一匹、紺布、縹布、俱一百端、自餘輸、絕布、庸綿布、中男作物、紙、熟麻、紅花、茜、短鰻、堅魚、海藻、地子雜物、綿五百斤、武藏調、緋、紺、黃、椽等帛、俱二百四十五匹、紺、縹、黃等布、合一百八十端、自餘輸、絕布、庸布、中男作物、麻五百斤、紙、木綿、紅花、茜、地子雜物、調布九百二十六端、細貫筵三十張、

鼓一斛、安房調、緋、細布、縹、細布、細、貲布、薄、貲布、合二百八十九端、長鰻及烏子、都都伎、放耳、著耳等鰻、俱二百五十八斤、有奇、自餘輸、細布、調布、九鰻、○凡九一庸海松四百斤、自餘

輸布、中男作物、紙、熟麻、泉、紅花、堅魚、鰻、地子雜物、調布一百六十六端、二丈、有奇、東鰻二百斤、土總調、絕二百匹、緋、縹等細布、貲布及薄、細、小、堅、望、陀等貲布、紺、縹等望、陀布、合九百九十九端、自餘輸、望、陀布、細布、調布、鰻、庸

布、中男作物、麻二百斤、紙、熟麻、白暴、熟麻、桌、紅花、漆、芥子、雜腊、鰵、凝海藻、地子雜物、細布二十端、東鰵一百二十斤、商布二千八百段、下總調、純二百匹、紺縹黃等布合一百三十端、自餘輸布、庸布、中男作物、麻四百斤、紙、熟麻、紅花、地子雜物、調布一千五十段、常陸調、緋紺黃等帛、純及緋縷、長幡部等純、合一千八百六十二匹、倭文三十一端、自餘輸純暴布、庸布、中男作物、麻四百斤、苧紙、熟麻、白暴

熟麻、紅花、茜、麻子、腊、鰵、地子雜物、商布二千五百段、近江調、二色綾、九點羅、白絹、帛及綠帛、合一百九十二匹、柳筥、酒壺、水椀、俱四百八十九合、缶、燼、笊、大小筥、坏、深坏、麻筥、盤、合一千六百六十八口、自餘輸絹、庸塗漆、白木、韓櫃、俱三十三合、自餘輸米、中男作物、黃檗三百斤、紙、胡麻油、醬、鮓、阿米魚、鮓、煮鹽、年魚、地子雜物、米九百九十四斛、一斗三升餘、美濃調、白絹、長絹、帛及綠帛、廣純、合四百四十

匹、絲二十二絢、長席三百七十五枚、甌、甌、由
 加、缶、酢瓶、深坏、箸壺、麻笥盤、片盤、洗盤、手白
 髮瓶、水鉢、瓔瓶、醪、油瓶、大瓶、高盤、雜坏、甘壺
 酒壺、白、清坏、足下坏、油坏、斐坏、乳戶、爐、盆、爐
一作 筥瓶、後盤、酒坏、比太為瓶、大盤、池、由加、
 小坏、叩笮、合七百三十六口、水椀、有蓋碗、俱
 六十合、自餘輸絕、庸塗漆、白木韓櫃、俱三十
 四合、自餘輸米、中男作物、紙、金漆、胡麻油、荏
 油、煮鹽、年魚、鮓、年魚、鯉、鮒、鮓、地子雜物、米、五

百九十一斛、一斗、飛驒調、不輸、但浮浪人輸
 商布、庸商布、地子雜物、商布五百段、信濃調、
 紺布、縹布、合九十端、緋革五張、自餘輸布、庸
 布、中男作物、紙、紅花、麻子、芥子、猪膏、脯、雉腊、
 鮭、楚割、冰頭、背腸、鮭子、但浮浪人調、庸輸商
 布、地子雜物、商布一千一百二段、有奇、細貫
 筵二百張、上野調、緋紺、黃橡等帛及絕、合五
 百三匹、紺縹、黃榛等布、俱一百三十端、緋革
 十五張、自餘輸布、庸布、中男作物、麻一百五

斤、細町、席、漆、紙、紅花、地子、雜物、商布九百八十段、細貫筵、小町筵、食筵、合七百九十枚、下野調、緋紺黃椽等帛及純合三百八十五匹、紺縹榛等布合一百五端、自餘輸布、庸布、中男作物、麻一百五斤、紙、紅花、麻子、芥子、地子、雜物、商布一千段、陸奧調、廣布二十三端、自餘輸狹布米穀、庸廣布十端、自餘輸狹布米、出羽調、庸輸狹布米穀、若狹調、絹、薄、鮫、烏賊、熬海鼠、雜腊、鮫、甘鮫、雜鮫、貽貝、保夜、交鮫、甲

羸、凝菜、鹽、庸米、中男作物、紙、蜀椒子、海藻、鯛、楚割、雜鮫、雜腊、地子、雜物、絹二十匹、越前調、兩面、九點羅、一窠二窠等綾、白絹、帛及緋椽、綠黃等帛、合三百五匹、絲一百絢、自餘輸絹、庸塗漆、白木、韓櫃、俱二十一合、自餘輸綿米、中男作物、紙、熟麻、麻、紅花、茜、黃檗皮、黑葛、漆、胡麻、荏、吳桃子等油、吳桃子、山薑、海藻、雜魚、腊、地子、雜物、米四百二十斛、加賀調、小鸚鵡、薔薇等綾、帛及緋黃椽等帛、白絹、合一百三

十八匹三丈、自餘輸絹、庸白、木韓櫃八合、自
餘輸綿米、中男作物、紙、茜、紅花、熟麻、吳桃子、
荏油、海藻、雜魚、腊、地子、雜物、鮭三十隻、鮭子、
米、合五十斛、三斗、能登調、一窠綾、吳服綾、白
絹、俱十三匹、熬海鼠、海鼠腸、合四百七斤八
兩、自餘輸絹、庸白、木韓櫃十七合、自餘輸綿、
中男作物、席、韓薦、折薦、菅薦、漆、胡麻油、雜魚、
腊、鯖、地子、雜物、米六十九斛六斗餘、越中調、
白疊綿二百帖、自餘輸白細屯綿、庸塗漆白

木韓櫃俱四十六合、自餘輸綿、浮浪人各輸
商布二段、中男作物、紙、紅花、茜、漆、胡麻油、鮭
楚割、冰頭、背腸、鮭鮓、鮭子、雜腊、地子、雜物、黑
葛筥二合、納兒、鮭、楚割、鮭俱一百五十隻、米
六十三斛、越後調、白絹十匹、及絹布、鮭、庸白
木韓櫃十合、自餘輸狹布、鮭、中男作物、黃檗
三百斤、布、紙、漆、鮭、內子、并子、冰頭、背腸、地子
雜物、絹三十四匹、佐渡調、庸竝輸布、中男作
物、布、鮓、地子、雜物、調布八十段、丹波調、兩面、

小許春羅、一窠二窠七窠等綾、白絹、帛及綠
帛、合二百六十三匹、自餘輸絹、綿、庸、塗漆、白
木、韓櫃、俱四十二合、自餘輸米、中男作物、黃
檠、四百斤、紙、黑葛、漆、胡麻油、蜀椒、平粟子、搗
粟子、地子雜物、米、油、合二百二十一斛、絹九
匹、黑十匹、丹後調、兩面、二窠三窠七窠、薔薇
小鸚鵡等綾、白絹、緋帛、縹帛、合七十匹、自餘
輸絹、綿、庸、白木、韓櫃、二十合、自餘輸綿、米、中
男作物、紙、黑葛、漆、胡麻油、椎子、烏賊、雜魚、腊、

海藻、地子雜物、絹五十匹、但馬調、九點羅、一
窠二窠三窠、薔薇等綾、白絹、帛及緋、縹、皂等
帛、合四百二十一匹、自餘輸絹、庸、塗漆、白木
韓櫃、俱十合、自餘輸絹、中男作物、黃檠、二百
斤、紙、漆、胡麻油、蔓椒油、搗粟子、煮鹽、年魚、雜
腊、鮫皮、海藻、地子雜物、絹四十匹、海藻大五
十斤、因幡調、白絹、帛及緋、縹、黃椽、皂等帛、合
二百九十七匹、自餘輸絹、庸、白木、韓櫃、八合、
自餘輸綿、中男作物、紙、席、紅花、胡麻油、黑葛、

漆、海石、榴油、平粟子、火乾年魚、鮫皮、雜腊、海藻、地子、雜物、鮫年魚、六斗、雜魚、腊一百二十斤、絹四十三匹、伯耆調、白絹、帛及緋縹、橡阜等帛、合三百五十二匹、三丈、自餘輸絹綿、鑿鐵、庸白、木、韓櫃九合、自餘輸綿、鑿、中男作物、紙、紅花、席、椎子、鮫皮、煮乾年魚、雜腊、地子、雜物、鐵六百六挺、出雲調、白絹、帛及緋縹、纁、橡等帛、合二百三十二匹、三丈、緋縹、綠、橡阜等絲俱三十五絢、烏賊、鮫合四十四斤、自餘輸

絹絲、庸白、木、韓櫃十二合、自餘輸綿、中男作物、紙、海石、榴、荏、胡麻等油、薄鮫、雜腊、紫菜、海藻、地子、雜物、海藻一百十斤、鑿一千二百口、石見調、庸、竝輸綿、中男作物、紙、紅花、薄鮫、雜腊、紫菜、地子、雜物、綿二百五十四斤、隱岐調、御取、鮫、短鮫、烏賊、熬海鼠、鮫腊、雜腊、紫菜、海藻、島蒜、庸布、中男作物、雜腊、紫菜、播磨調、兩面、九點羅、一窠、二窠、三窠、小鸚鵡、薔薇、吳服等綾、白絹、帛及緋縹、阜、綠等帛、合二百八十

三匹、池由加、中由加、小由加、甌、理、缶、洗盤、有柄大、中瓶、負瓶、大高盤、叩甕、麻筭盤、白鉢、有柄酢瓶、無柄酢瓶、筭坏、樣筭坏、凡坏、片碗、小櫻、無蓋碗、片盤、碗下盤、深坏、大小筭坏、菜坏、燈盞、合一千八百七十七口、酒壺、著乳甕、大中壺、大盤、碗、小盤、有蓋、齋坏、俱八百二十三合、赤土五斛一斗、自餘輸絹布鹽、庸塗漆、白木韓櫃、俱三十二合、自餘輸米、中男作物、紙、薄紙、篋、黑葛、蜀椒、胡麻油、雜腊、煮鹽、年魚、鮓

年魚、地子雜物、米油合二百五十七斛、上紙二千張、美作調、白絹、緋帛合三十五匹、緋綠縹、阜黃、椽練等絲合二百八十五絢、自餘輸絹、鍔鐵、庸白木韓櫃九合、自餘輸綿米、中男作物、紙、茜、苦、黑葛、搗栗子、胡麻油、蔓椒油、地子雜物、絹三十匹、油六斛、備前調、白絹十匹、椽絲二十絢、甌、理、由加、甕、水甕、燼甕、陶甕、御碗、小櫻、瓊、白、負瓶、水瓶、大酒瓶、平瓶、筭瓶、酢瓶、麻筭盤、洗盤、片盤、脚短坏、樣足短坏、筭坏、

凡片坏合三千一百九十二口、猿膝研大中
小壺、椀、片椀、俱六百三十四合、自餘輸絹絲
鹽、庸白木韓櫃十三合、自餘輸米鹽、中男作
物、絹、苧、胡麻油、許都魚皮、押年魚、煮鹽年魚、
雜魚、鮓、地子雜物、米油合五百九十八斛、備
中調、縹帛十五匹、緋綠縹黃阜練等絲俱一
百七十五絢、自餘輸絹、鍮鐵鹽、庸白木韓櫃
六合、自餘輸米鐵、中男作物、黃檗三百斤、茜、
胡麻油、蔓椒油、漆、搗栗子、許都魚皮、押年魚、

煮鹽年魚、大鱮、比志古鱮、地子雜物、米油合
一百三十二斛、鍮四百口、鐵二百九十挺、備
後調、白絹帛合一百十匹、絲及縹絲合一百
十絢、自餘輸絹、鍮鐵鹽、庸白木韓櫃三合、自
餘輸米鹽、鐵、鍮、中男作物、紙、木綿、紅花、黃檗
皮、黑葛、漆、胡麻油、押年魚、煮鹽年魚、許都魚
皮、大鱮、雜腊、地子雜物、米一百三十斛、鍮五
百口、鐵二百五十挺、安藝調、兩面、一窠二窠
三窠、薔薇等綾、白絹帛合四百四十三匹、絲

及緋綠縹椽練等絲俱八百五十絢、自餘輸
絹絲鹽、庸白木韓櫃十合、自餘輸絲鹽、中男
作物、紙、木綿、紅花、茜、黑葛、胡麻油、脯、比志古
鰯、地子雜物、絹二十四匹、米油合三十六斛三
斗、周防調、短席六百三十枚、自餘輸綿鹽、庸
綿米、中男作物、紙、茜、黃檗皮、海石、搗油、胡麻
油、煮鹽、年魚、鯖、比志古鰯、地子雜物、白米六
十斛、長門調、綿絲雜鰯、其大津阿武兩郡浮
浪人調、充採銅鉛料、庸綿米、中男作物、紙、胡

麻油、薄鰯、雜腊、海藻、地子雜物、綿三百九十
八斤、米三百斛、紀伊調、兩面、鼠跡羅、白綾及
一窠二窠薔薇等綾、纁帛、綠帛、俱七十九匹、
緋縹綠椽、阜等絲一百絢、自餘輸絹絲綿鹽、
鮫鰯、堅魚、久惠腊、滑海藻、浮浪人調、庸輸錢、
庸白木韓櫃五合、自餘輸綿米、中男作物、黃
檗三百斤、龜甲十七枚、絹綿、紅花、胡麻油、鹿
脯、猪鹿鮫、堅魚、押年魚、煮鹽、年魚、鯛、楚割、大
鰯、海藻、滑海藻、地子雜物、米油合六十一斛

五斗、淡路調、肉雜魚合二千三百斤、自餘輸
鹽、庸米、中男作物、雜鮓、阿波調、兩面、四點羅
白絹、一窠二窠七窠、薔薇等綾、合六十九匹、
緋綠縹阜練等絲、合一千八百五十絢、御取、
細割、橫串等鮓、堅魚、俱一千一百七斤餘、自
餘輸絹絲、庸白木韓櫃十二合、自餘輸米、中
男作物、黃檗三百斤、龜甲十三枚、紙、苦、麻子、
閉、彌、蔓、椒、胡、麻、等、油、短、鮓、猪、脯、久、惠、臚、鮓、腸
漬、鮓、鮓、鮓、年、魚、煮、鹽、年、魚、雜、魚、鮓、海、藻、鹿、角

菜、凝、海、菜、地、子、雜、物、堅、鹽、小、麥、大、小、豆、油、合
三十五斛、讚岐調、兩面、二窠三窠七窠、小鷄
鷓、薔、薇、等、綾、白、絹、緋、帛、縹、帛、合一百十二匹、
陶、瓮、水、瓮、瓮、大、瓶、有、柄、大、中、小、瓶、鉢、麻、笥、盤、
大、高、盤、椀、下、盤、椀、齋、坏、大、小、筥、坏、合三千八
十七口、壺、碗、大、盤、俱六十四合、自餘輸絹鹽、
庸白木韓櫃二十合、自餘輸米、中男作物、黃
檗一百五十斤、紙、胡、麻、油、乾、鮓、鯛、楚、割、太、鯛
鮓、鯖、海、藻、地、子、雜、物、米、煎、鹽、合五百四十二

斛六斗餘見絹一斛○按見絹恐貝鮪鯖一之誤今姑因舊文百隻伊豫調兩面九點羅白絹二窠三窠七窠小鸚鵡薔薇等綾緋縹帛等帛合一百三匹長鰻短鰻俱三百六十六斤自餘輸帛絹鹽庸白木韓櫃二十八合自餘輸米中男作物黃檗一百五十斤紙胡麻油砥短鰻鮓鰻煮鹽年魚貽貝鮓鯖海藻根海藻雜海菜地子雜物米油合二百十三斛絹十四匹綿四千屯土佐調緋帛縹帛合四十五匹堅魚八

百五十五斤自餘輸絹庸白木韓櫃十四合自餘輸綿米中男作物龜甲十枚紙胡麻油堅魚雜魚脯煮鹽年魚鯖地子雜物白米煮鹽鮓腸漬鰻合一百八斛六斗押鮓一百隻薄鰻四十斤筑前調絲三十九絢背布三十五端綿紬五匹席三百六十三枚大小甕瓮麻笥盤水椀合七百七十五口海石榴油一斛四斗餘御取羽割葛貫蔭鞭腐耳等鰻醬鮓鮓鮓海藻俱一千四百十九斤餘自餘輸

絹布、釜鐵鹽及短薄鮓、火燒等鮓、庸熬海鼠
八百二十八斤、鹽三斛九斗餘、自餘輸綿布
鐵米鹽、薄鮓、火燒鮓、雜魚腊、中男作物、木綿
穀皮、麻席、防壁、蒲薦、韓薦、苦、篋、漆、胡麻、海石
榴、荏等油、鹿脯、鹿脂、押年魚、烏賊、鯛腊、雜魚
楚割、腐耳、鮓、腸漬等鮓、鮓鮓、醬鮓、鹽漬年魚
海藻、筑後調、綿紬十八匹、貲布三十二端、自
餘輸絹絲綿布、庸綿布、中男作物、穀皮、席、防
壁、苦、薦、蒲薦、篋、漆、胡麻、海石榴、荏、蔓椒等油、

酋鮓、雜魚、楚割、雜腊、押鮓、煮鹽、漬鹽等年魚
鮓鮓、地子雜物、絹四十三匹、肥前調、綿紬十
八匹、貲布二十六端、御取、短、長、羽割等鮓、熬
海鼠、合一千二百四十七斤餘、鹽四十五斛、
自餘輸絹絲綿席、薄鮓、庸綿米、薄鮓、中男作
物、斐皮、葉薦、苦、防壁、韓薦、蒲薦、折薦、篋、閉、彌
油、荏油、鮓鮓、腸漬鮓、地子雜物、絹二十匹、綿
五百屯、肥後調、絹、綿紬、合二千六百十八匹、
布、貲布、合一百五十七端、耽羅鮓、熬海鼠、鯛

大日本史 卷之九
臘、乾鮓、雜魚、臘、俱一千一百七十四斤餘、自
餘輸綿絲、庸布八十端、自餘輸綿米、中男作
物、木綿、麻、熟麻、席、韓薦、蒲薦、防壁、折薦、苦、篋、
黑葛、胡麻、海石、榴荏等油、鹿脯、押年魚、鮫、楚
割、蠟、腊、煮鹽、鮫、漬鹽等年魚、破鹽、豐前調、綿
紬十七匹、自餘輸絹綿、背布、烏賊、雜魚、楚割、
庸綿米、中男作物、防壁、韓薦、折薦、黑葛、黃檗
皮、海石、榴胡麻、荏等油、烏賊、雜魚、楚割、鹿猪
鮫、漬鹽及鮫年魚、地子雜物、絹二十一匹、豐

後調、絲四十八絢、綿紬十七匹、背布二十端、
御取、短、蔭、羽割、葛貫、耽羅等、鮫、堅魚、合二百
三十斤餘、小町席二十張、自餘輸絹綿布、薄
鮫、庸綿布米、薄鮫、中男作物、熟麻、穀皮、黑葛、
漆、蔓椒、海石、榴胡麻、荏等油、鹿脯、押年魚、堅
魚、雜魚、臘、鹿鮫、鮫年魚、煮鹽年魚、地子雜物、
絹三十匹、綿十屯、日向調、絲十八絢、自餘輸
綿布、薄鮫、堅魚、庸綿布、薄鮫、中男作物、斐紙、
麻、熟麻、茜、胡麻子、大隅調、庸、竝輸綿布、中男

作物紙、薩摩調鹽三斛三斗、自餘輸綿布、庸
綿紙、席中男作物紙、壹岐調大小豆小麥合
五十四斛二斗、自餘輸海石榴油、薄鮫、對馬
調輸銀、太宰府調銀八百九十兩、深紫淺紫
等帛、深緋淺緋等綿紬及紺紬、合二百五十
匹、白貲布及深紫淺紫深緋淺緋等貲布、合
一百五十端、紫緋纈、畫洗、白等革、合二百六
十張、海石榴油十斛、席二千枚、其他調絹三
千匹、調絲及隼人調布、地子雜物、絹五百匹、

綿四千屯、除府儲雜用外、竝輸京庫、

延喜式

貢獻、凡諸國所產禽獸艸木魚介金石器用
之屬、任土作貢、以供國用、其法權輿乎神代、
而歷朝立為常制、若其蕃國貢物、雖有非常
貢者、藏諸御府、以助經費、在上世為尤盛、事
已見紀傳、而今復略舉其本末、以見古今沿
革焉、其馬牛及金銀銅鐵等、竝見下、太古皇
孫御下土、志摩始獻御贄、諸國苞苴之貢、實
始于此、

日本書紀、古事記、

而志摩歲貢、至後世尚為

恆例三代實錄太祖卽位、詔齋部諸氏、貢進神寶、

此後齋部之裔、在出雲者貢玉、在阿波者貢

木綿麻布、在讚岐者貢矛竿、在東國總結城

等地者貢麻穀、皆常調外所貢以供祭祀、世

世無絕矣古語拾遺垂仁帝遣田道間守於常世

國、求非時香果日本書紀其後有橘守氏、蓋掌貢

橘子姓氏錄景行帝幸筑紫、有獻魚狀類鱒者、

釋日本紀引謂之腹赤魚、腹赤之贄本于此、

肥後風土記年中行事秘鈔、公事根源、吉野國櫟之獻醴酒及栗茵年

魚、始於應神帝、貢冰起於仁德帝、此時有獻

鷹者、始置鷹甘部、諸國御鷹之貢、蓋亦起此、

諸國以下、續日本後紀而歷朝又有犬馬器翫之獻、清

寧帝嘗詔停焉、若夫蠻夷之貢獻、其來亦尚

矣、崇神帝時、任那始朝貢、垂仁朝、新羅王子

天日槍歸化、獻其寶物、及三韓內附、厥常貢

有金銀彩色綾羅縑絹、而雜寶藥物珍禽奇

獸之類、累世來貢、不遑枚舉、應神朝、東蝦夷

始朝貢、是後世底昆布之貢、是後日本紀仁德

朝、吳人始入貢、日本書紀孝德帝時、日本書紀齊羅人來貢、

扶桑略記齊明帝時、耽羅始朝貢、日本書紀文武帝三

年多、襪夜久、奄美度感等人來獻方物、此後

多、襪島貢鹿皮、以為恆例、此後以下、三代實錄先是土

左、下總獻牛、黃、近江白礬石、金青、伊勢朱沙、

雄黃、常陸備前伊豫日向、並朱沙、安藝長門

金青、綠青、豐後真珠、下野雌黃、以為土貢、續日本書紀

及大寶立制、凡諸國貢獻、納諸大藏省、諸

蕃貢物、納諸內藏寮、諸方口味、掌諸宮內省、

藥物掌諸典藥寮、凡諸國貢物、皆盡當土所

出、其金銀珠玉、皮革羽毛、錦罽羅縠紬綾、香

藥彩色、服食器用、及諸珍寶之類、皆準布為

價、以官物市充、不得過五十端、其所送之物、

但令無損壞穢惡、不得過事修理、以致勞費、

凡土毛臨時應用者、並準當國時估、價用郡

稻、今義凡諸國輸藥之處、置採藥師、令以時

採取、其人功取當處隨近配支、今集解、政事要略、並引醫

疾、慶雲元年、越後貢兔毛布一張、金鋪二枚、

扶桑略記元明帝和銅六年、令大和參河獻雲母、

伊勢水銀、相模石、硫黃、白礬石、黃礬石、近江

慈石、美濃青礬石、飛驒若狹並礬石、信濃石

硫黃、上野金青、陸奧白石英、雲母、石硫黃、出

雲黃礬石、讚岐白礬石、是歲、右京人支半于

刀、河內人刀母離余、叡色柰、俱染作暈襴色

進獻、續日本紀初文武朝、遣使諸國造酥、至此使

七道諸國貢酥、政事要略後為定例、類聚三代聖

武帝神龜五年、先是孝德朝、罷任那之調、中

宗時、百濟高麗相踵而亡、朝貢遂絕、日本新書紀

羅雖時入貢、比前世亦太衰、至是渤海始朝

貢、其貢獻有大蟲皮、羆皮、豹皮、貂皮、人參、蜜

等物、天平二年制、諸國所出珍奇口味等物、

國郡司蔽匿不進、或有因乏少而不進者、自

後不限驛傳、任便進貢、是歲始令諸國以職

封及大臣封戶庸物價、歲買進草藥、以充皇

后宮職、施藥院、是後例貢存廢不一、稱德帝

復位初、停諸國御贄雜肉魚等類、續日本紀桓武

帝延曆十一年、以路程遠隔、停相模獻橘、伊
豫獻瓜、十七年、停伊勢美作等早粟之貢、類聚

國史平城帝大同元年、停諸國雜贄腹赤魚、木

蓮子等、以省民勞、嵯峨帝弘仁六年、令畿內

及近江丹波播磨等始貢茶、歲以為例、日本後紀

又敕定貢酥期、皆以十一月以前進納、若有

物實不好及後期者、國司及使者五位以上、

處違敕罪、六位已下、不論蔭贖、決杖六十、類聚

三代格淳和帝天長八年、廢太宰府例進鹿尾

脯等御贄、類聚國史仁明帝即位歲、飛驒貢松實

御贄、續日本後紀承和五年制、諸國年料雜藥違

期未進者、拘留醫師公廨、待返鈔了、然後充

行、以為恆例、若國司寄言醫師、怠惰闕貢者、

量情科決、續日本後紀貞觀交替式、尋制、太宰府例進緋

綿紬一百端、今定紺紬十端、黑緋紬四十端、

緋紬五十端、畫革五十枚、今定白革三十枚、

畫革二十枚、七年、令太宰府停止例進朴消、

十二年、定東山道諸國貢御鷹熊膏昆布藥

草等使者之制、續日本後紀又以諸國貢酥違期、

或進麤品、申弘仁制、類聚三代格清和帝貞觀元

年、敕停諸國歲貢御鷹、七年制、貢酥違期者、

五位已上、全奪位祿、六位已下、折取公廨五

分一、以前制太重改之也、前制已下、類聚三代格十八

年、以肥前松浦郡庇羅值嘉二鄉地居海中、

多產奇石香藥、立為一島二郡、置島司郡領、

令任土賦貢、陽成帝元慶六年、敕近江伊賀

伊勢諸國、驛送志摩歲貢御贄、光孝帝仁和

二年、定太宰府例貢小柑子期、限十一月、三

年制、信濃例貢梨子大棗、吳桃子雉腊、別貢

梨子大棗等、以十月為期、先是太宰府歲貢

鷓鴣、以陸路多煩、今從海路、至此以託言風

浪、動致違期、復令由陸路、是歲以美濃下野

等十一國、貢酥違期、依法處分、三代實錄至延喜、

凡貢獻物數、皆著之式、其目有例貢、有別貢、

有交易雜物、皆以正稅若地子買進、諸國例

貢御贄、有旬料節料、年料、旬料、節料、詳見供

新編御覽 卷三 三

御條其年料進大膳職者山城郁子四擔、菑子一擔、覆盆子一棒、楊梅子三擔、平栗子十斛、大和菑子一擔、楊梅子二擔及榛子、河內菑子、楊梅子、椎子、花橘子各一擔、覆盆子一棒、蓮根五百六十節及木蓮子、攝津菑子、花橘子各二擔、覆盆子、楊梅子各四擔、和泉楊梅子一擔、伊賀甘葛煎一斗、伊勢椎子二擔、遠江甘葛煎二斗、甘子四擔、駿河甘葛煎二斗、甘子七擔、伊豆甘葛煎二斗、甲斐青梨子

五擔、相模橘子十擔及甘子、近江郁子二輿籠、出羽甘葛煎二斗、越前甘葛煎一斗、薯蕷二擔、薯蕷子二棒及椎子、越中越後甘葛煎各一斗、丹波甘葛煎六升、甘栗子菱子各二棒、搗栗二斛一斗及平栗子、椎子、丹後甘葛煎一斗、但馬搗栗子七斗及甘葛煎、因幡甘葛煎一斗、平栗子五斗、椎子一擔、梨子二擔及柑子、乾棗、出雲甘葛煎二斗、播磨椎子一擔及搗栗子、美作搗栗子七斗及甘葛煎、備

中甘葛煎一斗及諸成

○按和名鈔諸成作諸生即胡頹子也

紀伊甘葛煎七升阿波柑子四百顆甘葛煎

一斗五升其他加賀能登備前立輸甘葛煎

太宰府甘葛煎七斗及木蓮子

木蓮子採於筑前及壹岐

島貢其職皆檢收付內膳司但甘葛煎進藏

人所其貢內膳司者山城冰魚鱸魚及山蘭

二斗大和乾鼈四擔攝津擁劍皮蘭和泉鯛

鱒伊賀鮓年魚鹽塗年魚各二擔伊勢鯛春

酢鮓年魚各四擔及蠣磯蠣志摩深海松尾

張為伊白貝蠟蜷各二擔雉腊十八籠參河

稚海藻一擔遠江稚海藻下總亦貢六籠常

陸雜海藻二擔近江煮鹽年魚二斛及鮓鮓

阿米魚冰魚美濃鮓鮓十八缶火乾年魚一

擔鮓年魚四擔信濃例貢梨子三擔乾棗姬

胡桃子楚割鮓各一擔別貢梨子三擔大棗

一擔陸奧索昆布細昆布廣昆布合一百八

十二斤若狹生鮓三十九隻山薑四斗五升

穉海藻十二斤及毛都久於已越前穉海藻

二擔、生鮭三十六隻、山薑四斗五升及鮭兒
冰頭背腸、能登穉海藻一輿、越中穉海藻雉
腊各一輿、越後楚割鮭八十隻、鮭兒冰頭背
腸各四斗、佐渡穉海藻一擔、丹波生鮭十八
隻、鮭年魚鹽塗年魚各二擔、丹後生鮭三十
六隻、冰頭背腸各一壺、山薑同若狹、小鯛腊
一斛二斗、但馬穉海藻四擔、生鮭三十六隻、
鮭年魚二缶、山薑同丹後、因幡穉海藻十二
籠、生鮭三十六隻、山薑同但馬、伯耆穉海藻

海藻根各一擔、播磨鮭年魚二擔、美作鮭鮎、
備前冰頭二十缶、備中煮鹽年魚八缶、長門
穉海藻一百四籠、紀伊鮭年魚二擔、讚岐鯛
鹽作二十隻、白乾十二籠、土佐押年魚一千
隻、煮鹽年魚五缶、太宰府調御取鮓、短鮓、薄
鮓、陰鮓、羽割鮓、火燒鮓、合二千二百九十二
斤餘、中男作物、鮓鮓、鮓鮓及腸漬甘腐等鮓、
合六百八十斤、別貢鮓年魚、煮鹽年魚、內子
鮓年魚、合一千九十八斤、鯛醬、肉醢、蒜房漬、

其
州
本
州
卷
三
三

俱二斛二斗八升、雉腊一百八十翼及腹赤
魚、腹赤魚、筑後肥後、皆收贄殿、充供御、但腹
所進、其數隨得、赤魚收本司、其別貢雜物輸民部省者、紙麻
則伊賀備前各五十斤、伊勢近江各一百十
斤、尾張備中各九十斤、參河十斤、美濃六百
斤、出羽若狹越前各一百斤、丹波但馬因幡
伯耆美作紀伊阿波各七十斤、播磨二百十
斤、讚岐一百五十斤、斐紙麻則丹波阿波讚
岐伊豫各一百斤、備後周防各二百斤、筆則

伊勢尾張駿河相模武藏上總下總上野下
野陸奥備前伊豫各一百管、參河美濃各一
百五十管、遠江一千管、甲斐三十管、常陸三
百管、近江二百管、信濃播磨各一百三十管、
越前出雲各五十管、但馬因幡伯耆阿波各
八十管、美作六十管、墨則丹波二百挺、播磨
三百五十挺、青木香則尾張一百六十斤、相
模八十斤、美濃三十斤、馬革則尾張六張、近
江十七張、美濃二十四張、但馬十一張、播磨

其
州
本
州
卷
三
三

三十二張、阿波十張、黃楊則參河土佐各六枚、零羊角則遠江駿河伊豆相模近江陸奧安藝土佐各四具、甲斐美濃信濃上野越後各六具、出羽若狹越前各十具、越中二具、美濃又輸支子二斛、甘葛汁則伊豆二斗、越前一斗、胡桃子則甲斐一斛五斗、牧牛皮則上總下總備前各六張、長門八張、讚岐十張、伊豫三張、相模亦貢之、下總又輸牛角十二具、伊豫輸檳榔櫛二百枚、膠則武藏五十斤、上

野十二斤、麻子則武藏六斗、下總常陸各七斗、下野三斗、武藏又輸麻黃五斤、下野麻紙一百張、樺皮則信濃二圍、上野四圍、信濃又輸木賊二圍、上野杏仁三斗、柏則丹波一百二十俵、播磨一百俵、掃墨則丹波一斛、播磨二斛、丹波又輸漆二斗七升、長海松則安房貢六籠、鎌垣船紀伊貢九隻、太宰府所輸則兔毛筆、鹿毛筆各五百六十管、墨四百五十挺、斐紙麻紙各二百張、斐麻二百斤、麥門冬

二斛二斗、紫草則日向八百斤、大隅一千八百斤、大隅又貢青砥二百顆及赤木、赤木出南島、隨得貢例貢酥亦進民部、諸國各依番次、輪轉進貢、皆以十一月以前為限、但出雲限十二月、其製酥肥牛取乳、日大八合、瘦牛減半、乳大一斗、煎為酥大一升、每壺各一升、有大升、有小升、其以丑未年貢者、伊勢大七壺、小十一壺、尾張大五壺、小十壺、參河遠江並大四壺、小十壺、駿河大四壺、小八壺、伊豆小七壺、

甲斐小十壺、相模大六壺、小十壺、以寅申年貢者、伊賀小七壺、武藏大七壺、小十三壺、安房小十壺、上總大七壺、小十壺、下總大八壺、小十二壺、常陸大小各十壺、以卯酉年進者、近江大七壺、小十一壺、美濃大七壺、小十壺、信濃上野各大五壺、小八壺、下野大五壺、小九壺、若狹小八壺、越前加賀各大六壺、小九壺、以辰戌年進者、能登大三壺、小六壺、越中大四壺、小六壺、越後大四壺、小七壺、丹波但

馬因幡伯耆出雲竝大三壺小八壺丹後石見竝大二壺小六壺以己亥年進者太宰府大十五壺小二十壺及大五合者三十五壺以子午年貢者播磨大六壺小九壺美作大三壺小八壺備前備中竝大二壺小八壺備後紀伊竝大二壺小五壺安藝大二壺小六壺周防小六壺長門小八壺淡路阿波土佐竝大四壺小六壺讚岐大五壺小八壺伊豫大四壺小八壺但志摩飛驒陸奥出羽隱岐

佐渡不預貢例貢冰主水司掌焉冰室在山城大和河内近江丹波其充供御起四月一日盡九月三十日四九月日別一馱以八顆為馱五八月二馱四顆六七月三馱中宮五八月日別四顆六七月六顆其進物所所須者日別又有定數東宮五六○六蓋訛月日別四顆六七月六顆齋內親王妃夫人尚侍起五月盡八月日別一顆其雜給起五月五日盡八月三十日日別各有定數交易雜物山城大

小麥、大角豆、胡麻子、荏子、合四十七斛、大和
大小麥、藟子、大角豆、合十八斛六斗七升有
奇、河內大小麥、藟子、合三十八斛五斗、薦二
千五百枚、和泉小麥二十五斛、攝津大小麥
藟子、合三十九斛、薦一千五百枚、伊賀白絹
十二匹、鹿皮二十張、尊二合、伊勢白絹及絹
合三百十二匹、水銀四百斤、尊二合、鹿角菜
二斛、青苔、海松、凝菜、於胡菜、烏坂苔、海藻根、
那乃利曾、合二百二十五斤、志摩大凝菜三

十四斤、白玉一千顆、尾張絹白絹合一百六
十二匹、油及稗子、胡麻子、荏子、鹿角菜、合十
九斛、尊二合、苧及凝菜、於胡菜、合二百十斤、
鹿皮革合三十張、鹿角十枚、參河白絹一百
二十匹、鹿革六十張、尊二合、苧及海松、凝菜、
海藻根、青苔、烏坂苔、於胡菜、那乃利曾、合三
百六十斤、黍子、胡麻子、鹿角菜、合二十五斛、
遠江絹六十八匹、鹿皮革合四十張、苧、木綿
及凝菜、海藻根、乾薑、合七百四十斤、尊二合、

胡麻子種薑合十二斛、大匏三十口、駿河絹二百匹、高布二千一百段、鹿革四十張、尊二合、伊豆猪鹿皮合四十張、堅魚煎汁一斛、四斗六升、又輸櫛子四合、以下七國並同、甲斐高布四千一百段、牛皮鹿革皮合四十三張、紫草八百斤、猪脂一斗、相摸高布六千五百段、布一千五百端、鹿皮革各二十張、鞞十具、鹿角十枚、牛皮十二枚、鼓二斛五斗、紫草三千七百斤、武藏絁五十匹、布一千五百端、高

布一萬一千一百段、鼓六斛五斗、席及龍鬢細貫等席合五百六十枚、鞞二十具、牛皮二百枚、鹿革皮合七十五張、紫草木綿俱三千六百七十斤、安房高布二千二百八十段、鹿革二十張、上總絁五十匹、高布一萬一千四百二十段、布一千五百九十端、鑣二十具、腐革洗革鹿皮合一百五十八張、鹿角十枚、木綿四百七十斤、下總布一千五百九十端、高布一萬一千五十段、鹿革皺文革合三十張、紫

草二千六百斤、常陸絁一百匹、布四千端、商
布一萬三千段、庸布七百段、鞍橋及鞅合三
十具、牛皮鹿皮洗革合一百二十九張、鹿角
十枚、席六百枚、紫草三千八百斤、大瓢十口、
近江白絹十二匹、暴黑葛三十斤、刈安草五
百圍、暴皮十張、油及大豆、醬大豆、胡麻子、合
八十七斛、尊二合、隔三年又進大豆醬大豆
合二十四斛、美濃絹白絹俱二百十二匹、油
及胡麻子荏子合十八斛、鹿革三十張、尊二

合、隔三年進金漆二斗、信濃商布六千四百
五十段、布一千五百端、熟麻紫草合二千八
百十斤、牛鹿皮洗皮合一百八張、細貫筵五
十枚、圓長猪脂一斗、又進櫛子四合、已下至
下野竝同、上野絁五十匹、布一千五百九端、
商布七千七百三十一段、有奇、苧及紫草合
二千三百八十斤、席及細貫席合九百六十
枚、鹿革牛皮合八十張、下野布一千四百三
十六端、商布七千三段、牛皮洗革及氈合一

百十七張、鹿角十枚、席八百枚、砂金鍊金合二百三十四兩、紫草一千斤、陸奧葦鹿獨犴等皮、其數隨得、砂金三百五十兩、昆布、索昆布、細昆布、合二千二百斤、出羽熊皮二十張、葦鹿皮、獨犴皮、準陸奧、若狹烏賊三百斤、小鱒腊一斛一斗、尊二合、越前絹二百六十二匹、牛皮六張、漆一斛五斗、暴黑葛三十斤、加賀絹一百六十二匹、牛皮二張、荏油二斛、漆一斛五斗、尊二合、能登絹十二匹、鹿牛皮合

十四張、海鼠腸一斛、櫛子四合、越中絹一百匹、商布一千二百段、牛皮四張、暴黑葛二十斤、編筥織筥俱三百四十七合、漆一斛三斗、越後商布一千段、漆五斗、牛皮八枚、櫛子四合、丹波白絹赤絹合五百六十二匹、絲七百五十絢、鹿革十張、油及粟大豆胡麻子粟子合七十八斛、暴黑葛二十斤、刈安草五百圍、隔三年進醬大豆五斛、丹後絹及白絹俱二百六十二匹、鹿角十張、小鱒腊十二籠、尊二

合、但馬絹七百三十七匹、絲一千斤、鮫皮一
 百五十斤、醬大豆三十一斛、其五斛隔三年
 進、因幡絹及白絹合二百十二匹、席三百五
 十枚、鮫皮八百二十五斤、荒筥櫛子俱二十
 九合、醬大豆二十六斛、隔三年又進醬大豆
 五斛、及鹿皮十張、出雲絹二百三十七匹有
 奇、鹿革皮各二十張、席三百枚、青苔、海松、海
 藻根、鳥坂苔、紫草、俱二百四十五斤、櫛子四
 合、石見綿六百八十七斤八兩、鹿革三十張、

青苔、海松、海藻根、鳥坂苔、紫草、櫛子、俱準出
 雲、播磨絹白絹合三百六十三匹、油及大小
 豆、胡麻子、鹿角菜、合三十六斛、鹿革五十張、
 青苔、於胡菜、那乃利曾、俱八十斤、尊二合、美
 作絹四百七十五匹、鹿革皮俱三十張、鹿角
 十枚、猪脂一斗、櫛子四合、油及大小豆、醬大
 豆、合三十九斛、隔三年又進醬大豆十五斛、
 備前絹白絹合三百十二匹、櫛子四合、苦十
 五枚、鹿革皮俱三十張、鹿角十枚、油及胡麻

子、大小豆、醬大豆、秣料、俱百七十八斛、四斗有奇、隔三年又進醬大豆十斛、備中白絹十二匹、朴消一百斤、苦二十五枚、鹿皮五十張、橐子四合、油及大小豆、醬大豆、合七十四斛、六斗有奇、隔三年又進醬大豆及小豆合二十三斛、備後白絹十二匹、鹿角十枚、橐子四合、油及大小豆、醬大豆、胡麻子、合八十二斛、四斗、隔三年又進醬大豆十斛、安藝白絹十二匹、絲八百絢、木綿二百五十斤、鹿皮革各

二十張、苦二十五枚、油三斛餘、橐子四合、周防鹿革四十張、席苦俱三百七十五枚、橐子同上、長門鹿革二十張、胡粉、綠青、丹及海藻、合二百五十斤、苦二十五枚、橐子同上、紀伊絹白絹俱二百十二匹、鹿革十張、青苔、海松、海藻根、烏坂苔、那乃利曾、大凝菜、於胡菜、合二百七十五斤、鹿角菜、大小豆、胡麻子、醬大豆、合六十七斛、尊二合、隔三年又進醬大豆三斛、阿波絹白絹俱三百十二匹、龜甲六枚、

鹿皮十張、油、粟、小豆、醬大豆、胡麻子、小麥、秣料大豆、及鹿角菜、於期菜、合二百十七斛六斗有奇、凝菜、青苔、合二十七斤、海藻根、○數苦二十五枚、尊同上、隔三年又進醬大豆五斛、讚岐白絹十匹、鹿革、鹿子皮、合三十五張、苦及菅圓座、合六十五枚、櫛子四合、金漆一斗五升、醬大豆四十七斛、其五斛及大豆十八斛、隔三年進、伊豫鹿革皮、俱六十張、砥一百八十顆、海藻根、那乃利、曾合六十斤、苦五

十枚、尊二合、大豆、醬大豆、胡麻子、合五十五斛、隔三年又進醬大豆五斛、土佐龜甲四枚、煮鹽年魚五缶、紫菜一百五十斤、苦二十五枚、櫛子四合、太宰府絹四千匹、牛皮、狸皮、合三十四張、銀三百兩、金漆五缶、朱砂一千兩、茜及紫草、合七千六百斤、猪膏二斛、雜油三十斛、檳榔、馬蓑及螻蛄、俱一百八十領、蘭帖笠一百三十蓋、黑漆鞍十具、鐵鎧二十隻、其畿內貢雜器者、山城槽八口、酒槽圓槽共三

十八隻、白十腰、杵十五枚、置筭十三枚、匏三百三十柄、輦籠五十四腳、大和酒槽圓槽共九隻、槽二口、白三腰、杵六枚、輿籠二十口、匏三百二十五柄、置筭四枚、河內酒槽三十四隻、白六腰、杵六枚、輿籠三十口、匏二百二十五柄、置筭四十枚、和泉酒槽圓槽俱九隻、槽二口、白三腰、杵六枚、輿籠十一口、匏一百五柄、置筭二十枚、攝津酒槽圓槽共二十一隻、槽六口、輿籠五十口、白八腰、杵十四枚、匏一

百七十五柄、置筭五十四枚、其雜藥進典藥寮者、畿內、王不雷行、獨活、白朮、地榆、黃耆、牛膝、苦參、桔梗、香薷、夜干、菖蒲、枳實、漏蘆、藁本、薺芫、茵艸、小檗、龍膽、通艸、紫菀、商陸、芍藥、厚朴、白薇、葛根、鼠尾艸、前胡、升麻、大青、黃檗、澤蘭、大戟、菝葜、桑根白皮、澤瀉、當歸、薏苡仁、白芷、橘皮、茵芋、白花木瓜實、知母、松脂、薔薇根、烏賊骨、玄參、人參、茯苓、杜仲、松蘿、葶藶、桑螵蛸、桃花、茜根、蜂房、枸杞、蒲黃、合八百三斤、桃

大日本書紀 卷 三十一 聖德太子

仁、杏仁、赤小豆、蜀椒、榧子、薯蕷、車前子、菴蔚子、鬼箭、吳茱萸、兔絲子、葶藶子、蓼子、荏子、胡麻子、白粟、葵子、黑大豆、合五斛二斗、鼈甲五枚、鹿角四具、東海道前胡、王不留行、玄參、升麻、獨活、苦參、連翹、瞿麥、桔梗、菖蒲、木斛、夜干、大青、茯苓、栝樓、當歸、蛇脫皮、藜蘆、知母、牛膝、高粱薑、和名作涼、恆山、藍漆、龍膽、人參、五加、躑躅花、杜仲、白芷、細辛、白薇、松脂、大戟、地榆、榆皮、厚朴、蜂房、黃耆、葛根、秦皮、橘皮、牡丹、桑

螬蛸、白殭蠶、茵艸、馬刀、兔絲子、水銀、雄黃、黃芩、芍藥、白薇、枸杞、茈胡、蛇銜、大黃、白朮、五加皮、茯苓、茵陳蒿、青木香、甘遂、薺芫、黃檗、乾薑、防風、防己、商陸、白石膏、石斛、瓜蒂、木防己、赤石脂、黃礬石、黃菊花、芍藥、紫菀、菴藎子、款冬花、白頭公、麻黃、丹參、土瓜、葛花、旋覆花、貝子、龍骨、白鮮、蒲黃、黃精、藁本、續斷、甘艸、狼牙、合二千四百九十三斤十二兩有奇、薯蕷、桃仁、麥門冬、車前子、半夏、蜀椒子、蘇子、胡麻子、胡

本草綱目 卷之... 七

桃子、牡蠣、乾地黃、榧子、海蛤、蛇牀子、兔絲子、
葶藶子、蜀椒、柏子仁、附子、決明子、葶藶子、牡
荊子、杏仁、荏子、石硫黃、烏頭、地膚子、豆蔻子、
山茱萸、半夏、支子、豉、合二十一斛、一斗、一升
有奇、羚羊角、猪蹄、獺肝、合七具、東山道、青木
香、黃芩、芍藥、香薷、茵陳蒿、黃連、前胡、王不留
行、蛇銜、知母、枸杞、黃菊花、桔梗、橐梁香、
蓋高梁薑音 草薺、白朮、狼牙、枳實、澤漆、藍漆、
通下倣此 菖蒲、石韋、漏蘆、黃檗、薺芩、龍膽、玄參、苦參、藁

本、五加、紫參、躑躅花、杜仲、澤蔞、薏苡仁、細辛、
僕柰、○僕本艸和名作撲 白芷、白前、商陸、木斛、芍藥、白
薇、松蘿、松脂、大青、土瓜、瞿麥、桔樓、大戟、地榆、
葛根、桑螵蛸、白殭蠶、蛇脫皮、白花木瓜實、苾
胡、大黃、榆皮、升麻、牛膝、紫菀、白藪、石南艸、白
頭公、茵艸、續斷、茯苓、獨活、丹參、卷柏、石斛、厚
朴、巴戟天、貝母、當歸、菴藷子、藜蘆、杜衡、女青、
蘭茹、黃耆、防風、銅牙、秦膠、
○按秦膠恐有誤據本草和名膠或
訛、之、甘艸、人參、附子、合二千四十一斤五兩

本草綱目 卷之四十一 藥部 四十一

有奇、乾地黃、榧子、薯蕷、桃仁、麥門冬、天雄、烏頭、牡荊子、決明子、蛇牀子、葶藶子、葵子、車前子、吳茱萸、蜀椒、山茱萸、半夏、秦椒、五味子、兔絲子、葶藶子、柏子仁、青礬石、白礬石、附子、蕪荑、石硫黃、杏仁、胡麻、猪脂、大棗、合十五斛、五斗七合、獺肝、熊膽、猪蹄、鹿茸、熊掌、羚羊角、合一百二十一具、北陸道、人參、黃菊花、茯苓、桔梗、漏蘆、杜仲、芍藥、枳實、龍膽、白薇、澤蔞、續斷、狗脊、秦皮、紫參、葛花、黃連、獨活、牛膝、白朮、菖

蒲、僕柰、細辛、大黃、升麻、夜干、黃精、枳殼、芫蕒、藍漆、乾地黃、白芷、苦參、黃耆、黃檗、合四百七十九斤十五兩、榧子、麥門冬、車前子、吳茱萸、蜀椒、桃仁、蔓荊子、黃礬石、薯蕷、兔絲子、附子、甘葛煎、合四斛二升有奇、獺肝、熊膽、羚羊角、合四十具、山陰道、芫蕒、石韋、栝樓、石南艸、升麻、夜干、黃連、前胡、藁本、秦皮、茈胡、王不留行、獨活、知母、葶藶、白朮、藍漆、漏蘆、人參、龍膽、商陸、玄參、黃檗、白芷、地榆、石斛、厚朴、芍藥、恆山

大醫本草
卷一
連翹、蛇脫皮、白殭蠶、菖蒲、苦參、木斛、茯苓、細辛、杜仲、滑石、當歸、續斷、牛膝、藁梁香、僕柰、桑螵蛸、桑根白皮、薺芫、紫菀、松蘿、榆皮、枸杞、菝葜、桑耳、狼牙、松脂、卷柏、女韋、躑躅花、澤蔞、瞿麥、白頭公、白薇、黃精、蒲黃、合八百四十三斤有奇、榧子、薯蕷、麥門冬、桃仁、車前子、兔絲子、麻子、鬼箭、吳茱萸、蜀椒、龍膽、葶藶子、乾棗、甘葛煎、柏子仁、牡荊子、百合、百部根、赤箭、決明子、蒺藜子、合十斛五斗、鹿角一具、山陽道青

木香、芎藭、白薇、前胡、藍漆、茯苓、鬼箭、桔梗、細辛、茈胡、栝樓、當歸、王不留行、獨活、知母、躑躅花、芍藥、桑根白皮、菖蒲、香薷、烏賊骨、龍膽、石韋、連翹、苦參、白朮、玄參、商陸、杜仲、松脂、厚朴、貫衆、升麻、白薇、白芷、地榆、黃耆、天門冬、茵芋、銅牙、薯蕷、白殭蠶、黃連、人參、漏蘆、黃檗、薺芫、五加、蔞茹、大戟、厚朴、紫菀、澤蔞、黃精、桑耳、秦椒、蜀椒、瞿麥、蛇銜、馬刀、白頭公、茵艸、牡丹、桑螵蛸、女萎、藁本、枸杞、狼牙、續斷、卷柏、蒲黃、石

膏、鍾乳、牀、秦皮、石斛、木斛、夜干、赤石脂、牛膝、茜根、巴戟天、防己、滑石、白礬石、合一千八百九十一斤九兩、桃仁、秦椒、蔓荊子、吳茱萸、蒺藜子、蜀椒、車前子、榧子、麥門冬、乾棗、商陸、薯蕷、牡荊子、葶藶子、決明子、麻子、五味子、蛇牀子、朴消、合七斛六斗九合、獺肝、鹿茸、鹿角、猪蹄、合二十具、南海道、獨活、松脂、牛膝、榆皮、厚朴、草薢、白朮、藍漆、五加、地榆、菖蒲、玄參、葛花、苦參、白芷、躑躅花、木斛、石斛、大青、茯苓、桔樓、

升麻、葛根、天門冬、夜干、滑石、茈胡、黃菊花、澤瀉、橘皮、茵艸、薺、芫、藥、土瓜、牡丹、細辛、大戟、狼牙、茯苓、連翹、女萎、蒲黃、寄生、黃芩、茵陳、藁本、白薇、蛇銜、桔梗、王不留行、白頭公、麻黃、枸杞、漏蘆、杜仲、人參、石南艸、續斷、瓜蒂、合八百三十六斤十兩、薯蕷、桃仁、牡荊子、車前子、蜀椒、兔絲子、麻子、葶藶子、秦椒、榧子、麥門冬、蛇牀子、葵子、蒺藜子、鷄頭子、胡桃子、乾棗、胡麻子、紫蘇子、決明子、葶藶子、半夏、朴消、蕪菁子、

附子、支子、吳茱萸、合五斛二斗五升有奇、鹿茸、鹿角、合十具、西海道大宰府、木蘭皮、土瓜、石膏、龍骨、阜莢、檳榔子、人參、石斛、合三百二十斤、代赭、禹餘糧、鬼臼、合二斗四升、狸骨二具、其諸國年料器仗、收兵庫寮者、見于兵志、其他貢進又有數、今不具記、延喜式然當時國司怠慢、若年料交易物、稱正稅不足、曾不貢進、政事要略則諸國貢獻、蓋不必如式數也、此時渤海亦滅、扶桑略記外蕃朝貢、無復至者矣、本朝文粹

冷泉帝安和元年、吉野國櫟貢果子、日本紀略及

後鳥羽帝以後、則貢獻廢闕、唯陸奧金暨馬、

伊豆甘苔、駿河綿等、僅存舊制、皆經關東貢

進、關東亦時獻馬及黃金絹布等云、東鑑

大日本史卷之二百

新編 日本書紀 卷之六

天智天皇元年

年、庚子、冬十月、西海、遣大宰府、水滸、庚、壬、辰、
石、黃、龍、骨、早、義、櫻、樹、于、人、奈、石、射、谷、三、百、二、
十、斤、代、轉、為、餘、程、見、白、合、一、年、四、月、推、骨、二、
斤、其、骨、國、年、終、器、使、候、其、骨、奈、骨、子、奈、志、
野、關、東、亦、和、糠、湯、及、黃、金、隨、亦、等、云、
野、豆、甘、苦、翅、可、能、等、對、亦、善、陸、皆、野、關、東、貢、
對、鳥、即、帝、以、對、順、貢、糠、熟、關、和、對、與、金、豐、湯、
今、泉、帝、安、味、示、羊、告、理、因、對、貢、果、子、

