

禮記

五之七

5
21
12

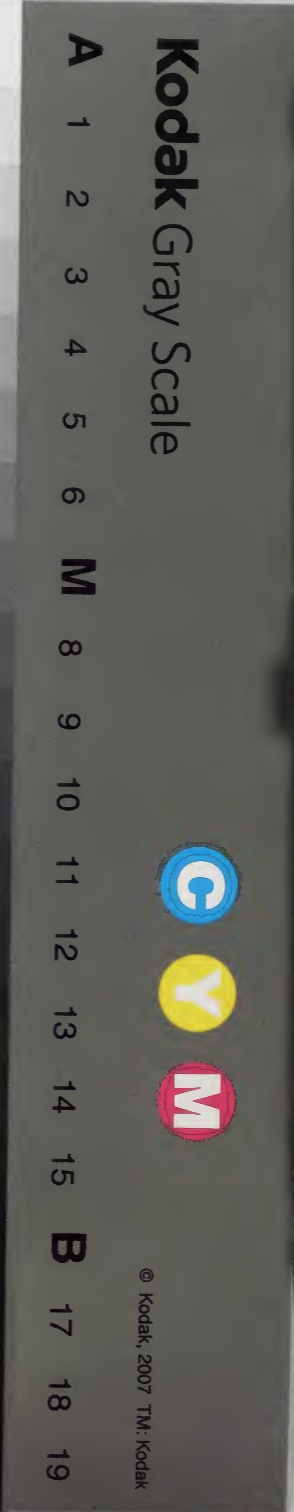
自王制至曾子問

東京圖書館			
漢書門	經書類	別	函
架	號	冊	冊
五	九	二	一
二	一	二	一

漢書門			
類	號	函	架
三	九	一	二
二	一	二	一

內閣文庫			
漢	號	冊	架
五	九	二	一
二	一	二	一

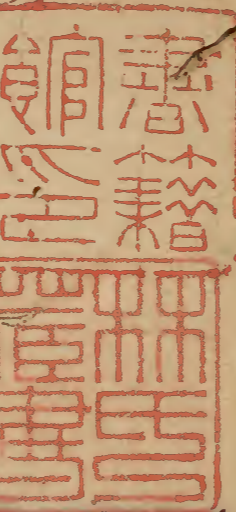
內閣文庫			
番號	漢	5913	
冊數	21	(15)	
函號	275	241	





禮記卷之五

淺草文庫



王制第五

疏曰王制之作在秦漢之際盧植云文帝令博士諸生作

王者之制祿爵。公侯伯子男凡五等。孟子言天子一

位子男諸侯之上大夫卿下大夫上士中士。同位

下士凡五等。孟子言君一位凡六等○疏曰五等虞夏周同殷三等公侯伯

也。天子之田方千里。公侯田方百里。伯七十

里。子男五十里。不能五十里者不合於天子。

附於諸侯曰附庸。此言天子諸侯田里之廣狹不能猶不足也不合於

天子者不與王朝之聚會也民功曰庸其功勞附大國而達於天子故曰附庸天子以下

皆言田而不言地者。以地有山林川澤原隰險夷之不同。若限以地里而不計田里。則井地不均。穀祿不平矣。里數有二。分田之里以方計。如方里而井。是也。分服之里以衰計。如二十五家爲里。是也。後章言方千里者爲田九萬畝。此以方計者也。自恒山至於南河千里而近。此以衰計者也。分服則計道里遠近。以爲朝貢之節。分田則計田畝多寡。以爲賦祿之制。此所以爲均平也。

天子之三公之田視公侯。天子之卿視伯。天子之大夫視子男。天子之元士

視附庸。

此言王朝有位者之田亦與孟子不同。○方氏曰三公而下食采邑於畿內。祿之多少以外諸侯爲差。元士上士也。與元子元侯稱元同。不言中士下士則視附庸。惟上制農田百畝。百畝之分。上農夫食九人。士也。

其次食八人。其次食七人。其次食六人。下農

夫食五人。庶人在官者其祿以是爲差也。

去分

聲食音嗣。○此言庶人之田井田之制。一夫百畝。肥饒者爲上農。瘠瘠者爲下農。故所養有多寡也。府史胥徒之屬皆庶人之在官者。其祿以農之上下爲差。多者不得過食九人之祿。寡者不得下食五人之祿。諸侯之下士隨其高下爲五等之多寡也。

視上農夫。祿足以代其耕也。中士倍下士。上

士倍中士。下大夫倍上士。卿四大夫祿。君十

卿祿。

此言大國也。視上農夫者得食九人之祿也。

次國之卿。二大

夫祿。君十卿祿。小國之卿倍大夫祿。君十卿

祿

程子曰孟子之時去先王未遠載籍未經秦火然而班爵祿之制已不聞其詳今之禮書皆掇拾於煨燼之餘而多出於漢儒一時之傳會奈何欲盡信而句為之解乎然則其事固不可一一追復矣○朱子曰孟子此章之說與周禮王制不同蓋不可考闕之可也○方氏曰次國小國不言大夫士者多寡同於大國可知由卿而上三等之國所異由大夫而下三等之國所同者蓋卿而上其祿浸厚苟不為之殺則地之所出不足以供大夫而下其祿浸薄苟亦為之殺則臣之所養不能自給此所以多寡或同或異也

國之上卿位當大國之中中當其下下當其上大夫小國之上卿位當大國之下卿中當其上大夫下當其下大夫

此言三等之國其卿大夫類聘並會

之時尊卑之序如此鄭云爵位同則小國在下謂二人同是卿則小國卿在大國卿之下爵異固在上者謂若大國是大夫小國是卿則位於大國大夫之上也

士下士者數各居其上之三分

鄭氏曰謂其為介若特行

而並會也居猶當也此據大國而言大國之士為上次國之士為中小國之士為下士之數國皆二十七人各三分之上九中九下九○疏曰今大國之士既定在朝會若其有中
國之士小國之士者其行位之數各居其上國三分之二謂次國以大國為上而次國上九當大國中九次國中九當大國下九是各當其大國三分之二小國以次國為上小國上九當次國中九小國中九當次國下九亦是居上三分之二也是各居上之三分凡四海之內九州州方千里州建百里之國三

十。七十里之國六十。五十里之國百有二十。凡二百一十國。名山大澤不以封。其餘以爲

附庸。開田八州。州二百一十國。

間音開。九州并王畿而

言此但言每一州所可容者如此。凡八州。餘以例推。皆言畿外之制。下文始言天子畿內之制。天子之縣內。方百里之國九。七十里之

國二十有一。五十里之國六十有三。凡九十

三國。名山大澤不以封。其餘以祿士以爲閒

田。鄭注畿內九大國者三。爲三公之田。又三爲三公致仕者之田。餘三待封王之子弟也。次國二十一者六爲六卿之田。又六爲六卿致仕者之田。又三爲三孤之田。餘六亦待

封王子弟也。小國六十三者二十七大夫之田。并大夫致仕之田共五十四。餘九亦待封王子弟也。三孤無職。雖致仕猶可卽而謀。故不副。愚意此無明證。皆鄭氏臆說。况周制六卿兼公孤。則所餘之田尚多。然如周召之支子在周者皆世爵。祿則累朝之王子弟未必能盡有所封也。○疏曰。畿外諸侯有封建之義。故云不以封。畿內之臣不世位。有盼賜之義。故云不以盼。○朱子曰。恐只是諸儒做箇如此算法。其實不然。楚國必因山川形勢。無截然可方之理。又曰。非惟施之當今。有不可行。求之昔時。亦有難曉。○石梁王氏曰。天子縣內以封者。或三分之一。或半之。又除山川城郭塗巷溝渠。則奉上者幾何。凡九州。千七百七十三國。天子之元士。諸侯之附庸不與。

與去聲。九州而千七百七十三國者。內一州爲王圻。容九十三國。外八

州容一千六百八十國并畿內爲千七百七十三國也元士附庸不與者以上文所算止五十里而元上附庸皆不能五十里故不與也○石梁王氏曰註引千八百國之說謂夏制要服內七千里與天子百里之內以共官五服五千之言不合

千里之內以爲御

共音恭○共官謂供給王朝百官府文書之具泛用

之需御謂凡天子之服用蓋皆取之租稅也○方氏曰以百里所出之少資百官之所共疑若不足然卑者所稱不爲不足以千里所出之多爲一人之御疑若有餘然尊者所稱不爲有餘且以其近者與人則欲其易給而無勞以其遠者奉已則欲其難致而有節百里之內非不以爲御也要之以共官爲主耳千里之內非不共官也要之以爲御爲主耳
千里之外設方伯五國以爲屬屬有長十國

以爲連連有帥三十國以爲卒卒有正二百

一十國以爲州州有伯八州八伯五十六正

百六十八帥三百三十六長八伯各以其屬

屬於天子之老二人分天下以爲左右曰二

伯卒子忽反○春秋傳曰自陝以東周公主之自陝以西召公主之此卽天子之上公

分主天下之侯國也八伯爲八州之伯二伯則天下之伯也千里之內曰

甸千里之外曰采曰流

方氏曰甸服四面五百里則爲方千里矣

主畿千里之外莫近於侯服而采又侯服之最近者莫遠於荒服而流又荒服之最遠者舉其最遠最近則綏天子三公九卿二十七要之服在其中矣

大夫八十一元士石梁王氏曰唐虞稽古建官惟百夏商官倍註獨引

明堂位謂夏官百非也大國三卿皆命於天子下大夫

五人上士二十七人次國三卿二卿命於天

子一卿命於其君下大夫五人上士二十七

人小國二卿皆命於其君下大夫五人上士

二十七人馬氏曰天子六卿而二卿一公故有三公而六卿之中又有三孤焉

天子六卿而大國三卿乃其統之屬也至於大夫士則又三卿之屬焉下大夫五人二卿

之下下大夫各二人一卿之下下大夫一人周官所謂設其參卽三卿也傳其伍卽下大

夫五人也陳其殷卽上士二十七人也上有上中下之大夫而獨言下大夫者對卿而言也

其實大夫有上中下之辨士亦有上中下而獨言上士者對府史而言也其實士又有上中下之異天子使其大夫爲三監監於方伯之國

國三人監去聲下監平聲○監者監臨而督察之也自王朝出權亦尊矣一州三

人則二十四人也此大夫之在朝必無職守者使有常職豈可遣乎不然則特命也天

子之縣內諸侯祿也外諸侯嗣也畿內之地王朝百官

食祿之邑在焉畿外乃以封建使其子孫嗣守然內亦謂之諸侯者三公之田視公侯卿

視伯大夫視子男元士視附庸也制三公一命卷若有加則

賜也不過九命卷音衮○制者言三公命服之制也命數止於九天子之

三公八命著鷩冕若加一命則爲上公與王者之後同而著衮冕故云一命衮若爲三公

而有加衮者是出於特恩之賜非例當然故云若有加則賜也人臣無過九命者大宗伯再命受服與此不同○馬氏次國之君不過曰三公衮服有降龍無升龍

七命小國之君不過五命大國之卿不過三

命下卿再命小國之卿與下大夫一命方氏曰大

國之卿不過三命下卿再命則知次國之卿再命一命也小國之卿與下大夫一命則知三等之國其大夫皆一命而已大國對下卿言卿指上中可知小國特言卿則兼三等之卿可知言下大夫而不及上中者蓋諸侯無中大夫而卿即上大夫故也前言上中下之所當與此不同者位雖異凡官民材必先論其命不能無詳略之異也

之論辨然後使之任事然後爵之位寔然後

祿之爵人於朝與士共之刑人於市與衆棄

之論謂考評其行藝之詳也論辨則材之優劣審矣任事則能勝其任矣於是爵之以

一命之位而養之以祿焉○疏曰爵人於朝殷法也周則天子假祖廟而拜授之刑人於市亦殷法謂貴賤皆刑於市是故公家不畜周則有爵者刑于甸師氏也

刑人大夫弗養士遇之塗弗與言也屏之四

方唯其所之不及以政示弗故生也公家不畜刑人

舊說以爲商制以周宮墨者守門劓者守關宮者守內刑者守圜髡者守積也唯其所之者量其罪之所當往適之地而居之如虞書五流有宅五宅三居是也不及以政賦役不與也示弗故生不授之田不調其乏示不故欲其生也諸侯之於天子

也。比年一小聘。三年一大聘。五年一朝。比年每歲

也。小聘使大夫。大聘使卿。朝則君親行。天子五年一巡守。舜典曰五

載一巡守。周官大行人曰。十有二歲。王巡守。殷國。孟子曰。巡守者。巡所守也。歲二

月。東巡守。至于岱宗。柴而望祀山川。覲諸侯。

問百年者就見之。歲二月。當巡守之年。二月也。岱。泰山也。宗。尊也。東方

之山。莫高於此。故祀以為東岳。而稱岱宗也。柴。本作紫。今通用。燔燎以祭天。而告至也。東

方。山川之當祭者。皆於此望而祀之。遂接見東方之諸侯。問有百歲之人。則即其家而見

之。以其年高。故不召見也。命大師陳詩以觀民風。命市納

賈以觀民之所好惡。志淫好辟。大音泰。賈音嫁。好去聲。惡

去聲。辟音僻。○大師。樂官之長。詩以言志。采錄而觀覽之。則風俗之美惡可見。政令之得失。可知矣。物之供用者。皆出於市。而價之貴賤。則係於人之好惡。好質則用物貴。好奢則後物貴。志流於奢淫。則所好皆邪僻矣。命典禮考時月。定日。同

律。禮樂制度衣服正之。典禮。掌禮之官也。考時月。定日。即舜典所

云。協時月。正日也。考校四時及月之大小。時有節氣早晚。月有弦望晦朔。日有甲乙先後。考之使各當其節。法律禮樂制度衣服。皆王者所定。天下一君。不容有異。異則非正矣。故

因巡守所至。而正其山川神祇。有不舉者為

不敬。不敬者。君削以地。山川神祇有不舉者為

不敬。不敬者。君削以地。廢也。故不舉者為不

敬。山川地之望也。故削地焉。宗廟有不順者為不孝。不孝

也。故削地焉。宗廟有不順者為不孝。不孝

也。故削地焉。宗廟有不順者為不孝。不孝



者君紕以爵

紕音黜。宗廟不嘏如素昭穆之次失祭祀之時皆不孝也爵

者祖宗所傳故紕爵焉

變禮易樂者為不從不從者君

流革制度衣服者為畔畔者君討

不從違戾也流者窳

之遠方討者聲罪致戮孟子曰天子討而不伐此章四君字皆謂國君

有功德

於民者加地進律

應氏曰律者爵命之等加地而進之所以示勸也

五月南巡守至于南嶽如東巡守之禮八月

西巡守至于西嶽如南巡守之禮十有一月

北巡守至于北嶽如西巡守之禮歸假于祖

禰用特

假音格。假至也歸至京師。即以特牛告至于祖禰之廟

天子將

出類乎。帝宜乎社造乎禰諸侯將出宜乎

社造乎禰

類宜造皆祭名後章言天子將出征則此出為巡守也諸侯則朝覲

會同之出歟

天子無事與諸侯相見曰朝考禮正

刑一德以尊于天子

無事無死喪寇戎之事也考禮者稽考而是正

之使無違僭也正刑者行以公平使無偏枉也一德無貳心也三者皆尊天子之事天

子賜諸侯樂則以祝將之賜伯子男樂則以

鼗將之

祝昌六反。祝形如漆桶方二尺四寸深一尺八寸中有椎柄連底撞之

令左右擊所以合樂之始鼗如鼓而小有柄持而搖之則旁耳自擊所以節樂之終將之謂使者執此以將命也。疏曰祝節一曲之始其事寬故以將諸侯之命鼗節一唱之終

其事狹故以將諸侯賜弓矢然後征賜鈇鉞

伯子男之命也鈇斧也

然後殺賜圭瓚然後為鬯未賜圭

瓚則資鬯於天子

圭瓚璋瓚皆酌鬯酒之爵

瓚釀秬鬯為酒芬香條鬯於上下故曰鬯祭

酒灌地降神必用鬯故未賜圭瓚則求鬯於

天子賜圭瓚然天子命之教然後為學小學

後得自為也

在公官南之左大學在郊天子曰辟雍諸侯

曰類官

疏曰百里之國國城居中面有五十

里二十里置郊郊外仍有三十里七

十里之國國城居中面有三十五里九里置

郊郊外仍有二十六里五十里之國國城居

中面有二十五里三里置郊郊外仍有二十

二里此是殷制若周制則畿內千里百里為

郊諸侯之郊公五十里侯伯三十里子男十

里近郊各半之天子諸侯皆近郊半遠郊此

小學大學殷制周則大學在國小學在西郊

辟明也雍和也君則尊明雍和於此學中習

道藝使天下之人皆明達諧和也類之言班

所以班政教也○張子曰辟雍古無此名蓋

始於周周有天下遂以名天子之學說文云

類官諸侯卿射之官也○舊說辟雍水環如

璧泮宮半之蓋東西門

以南通水北無水也

天子將出征類乎上

帝宜乎社造乎禰禡於所征之地受命於祖

受成於學

禡馬怕反○禡行師之祭也受命

於祖卜於廟也受成於學決其謀

也

出征執有罪反釋奠于學以訊馘告

獲罪人而反則釋奠於先聖先師而告訊馘焉訊謂其

其多寡之數也

天子諸侯無事則歲三田。一為乾豆

二為賓客。三為充君之庖。

乾音干。無事無征伐出行喪凶之事也。歲三田者謂每歲田獵皆是為此三者之用也。乾豆腊之以為祭祀之豆實也。○疏曰先宗廟次賓客者尊神敬賓之義。

無事而不田曰不敬。田不以禮曰暴天物。天子不合圍。諸侯不掩羣。

天子殺則下大

書曰

暴殄天物合圍四面圍之也。掩羣者掩襲而舉羣取之也。

天子殺則下大

綏諸侯殺則下小。綏大夫殺則止。佐車

止則百姓田獵。

綏音綏。殺獲也。獲所驅之禽獸也。綏旌旗之屬也。下偃

仆之也。佐車即周禮驅逆之車。驅者逐獸使趨於田之地。逆者要逆其走而不使之散也。

也。此言田獵之禮。獺祭魚然後虞人入澤梁。尊卑貴賤之次序。

獺祭獸然後田獵。鳩化為鷹然後設罝羅。草

木零落然後入山林。昆蟲未蟄不以火田。不

麇不卵不殺胎。不殀天不覆巢。

罝音射。麇音迷。殀於表反。

天鳥老反覆芳六反。○梁絕水取魚者周禮註云水堰也。堰水為關空以笥承其空。月令仲春鷹化為鳩。此言鳩化為鷹必仲秋也。罝羅皆捕鳥之網。麇獸子之。殀殀斷殺之也。天禽獸之稚者此十者皆田之禮。順時序廣仁意也。

冢宰制國用必於歲之杪。五穀皆入然後制國用。用地小大視年之豐耗以三十年之通制國用量入以為

出杪彌小反。以三十年之通者。通計三十年所入之數。使有十年之餘也。蓋每歲所入均析為四而用其三。每年餘一。則三年而餘三。又足一歲之用矣。此所以三十年而有十年之餘也。鄭註以九年言之。蓋積三十年內閏月當一歲也。一說二十七年則有九年之餘。言三十祭用數之仿仿音勒。鄭註以仿為十一。疏以為者舉成數耳。分散之名。大槩是總計一歲經用之數。而用其十分之一。以行常祭之禮也。喪三

年不祭唯祭天地社稷為越。佛而行事。喪用

三年之仿喪凶事祭吉禮。吉凶異道。不得相干。故三年不祭。唯祭天地社稷者。不敢以卑廢尊也。未葬以前常屬。佛於輜車。以備火災。喪在內而行祭於外。是踰越喪。佛而往也。喪三年而除。中間禮事繁難。故總計三歲經用之數。而用其十之一也。喪祭

用不足曰暴。有餘曰浩。祭豐年不奢。凶年不

儉暴者殘敗之義。言不齊整也。浩者汎濫之義。所謂以美沒禮也。惟其制用有一定之則。是以歲有豐凶而禮無奢儉。此記者之言。雜記云。凶年祀以下牲。孔子之言也。國

無九年之蓄曰不足。無六年之蓄曰急。無三

年之蓄曰國非其國也。三年耕必有一年之

食。九年耕必有三年之食。以三十年之通。雖

有凶旱水溢。民無菜色。然後天子食。日舉以

樂饑而食菜則色病。故云菜色。殺牲盛饌曰舉。周禮。王日一舉。鼎十有二。物皆有俎。以樂侑食。又云。大荒則不舉者。蓋偶值凶年。雖有備亦當貶損耳。天子七日而

禮記卷五 王制 十二

殯七月而葬。諸侯五日而殯。五月而葬。大夫

士庶人三日而殯。三月而葬。三年之喪。自天

子達。諸侯降於天子而五月。大夫降於諸侯而三月。士庶人又降於大夫。故踰月也。

今總云大夫士庶人三日而殯。此固所同。然皆三月而葬。則非也。其上文降殺俱兩月。在下可知。故略言之。歟。孔子引左傳大夫三月士踰月者。謂大夫除死月為三月。士數死月為三月。是踰越一月。故言踰月耳。誠如此。則是大夫四月。士三月。謂大夫踰越一月。猶可。豈得謂士踰越一月乎。此庶人縣封葬不可通。當從左氏說為正。

為雨止。不封。不樹。喪不貳事。縣音玄。封音窆。為去聲。此言庶人之禮。庶人無碑。綽縣繩下棺。故云縣窆也。不封。不為丘壟也。大夫士既葬。公政入於

家。庶人則終喪。無二事也。自天子達於庶人。喪從死者。祭

從生者。中庸曰。父為大夫。子為士。葬以大夫。祭以士。父為士。子為大夫。葬以士。祭以大夫。蓋葬用死者之爵。祭用生者之祿。與此意同。支子不祭。說見天

子七廟。三昭。三穆。與太祖之廟而七。諸侯五

廟。二昭。二穆。與太祖之廟而五。大夫三廟。一

昭。一穆。與太祖之廟而三。士一廟。庶人祭於

寢。諸侯太祖始封之君也。大夫太祖始爵者。也。士一廟。侯國中下士也。上士二廟。天子諸侯正寢。謂之路寢。卿大夫士曰適室。亦謂之適寢。庶人無廟。故祭先於寢也。天子

諸侯宗廟之祭。春曰礿。夏曰禘。秋曰嘗。冬曰

烝音藥○鄭氏曰此蓋夏殷之祭名周則
春曰祠夏曰禘以禘為殷祭○疏曰禘薄
也春物未成祭品鮮薄也禘者次第也夏時
物雖未成宜依時次第而祭之嘗者新穀熟
而嘗也烝者衆也冬時物成者衆也鄭疑為
夏殷祭名者以其與周不同其夏殷之祭又
無文故稱蓋以疑之天子祭天地諸侯祭社稷大夫祭
五祀天子祭天下名山大川五嶽視三公四
瀆視諸侯諸侯祭名山大川之在其地者天
子諸侯祭因國之在其地而無主後者視三公視
諸侯謂視其饗餼牢禮之多寡以為牲器之
數也因國謂所建國之地因先代所都之故
墟也今無主祭之子孫則在王畿者天子祭
之在侯邦者諸侯祭之以其昔嘗有功德於

民不宜絕其祀也○周官制度云五祀見於
周禮禮記儀禮雜出於史傳多矣獨祭法加
為七左傳家語以為重諫脩熙句龍之五官
月令以為門行戶竈中霤然則所謂五祀者
名雖同而祭各有所主也鄭氏以七祀為周
制五祀為商制然大宗伯亦云祭社稷五祀
儀禮士疾病禱五祀則五祀無尊卑隆殺之
辨矣愚意鄭氏已臆說祭法之言亦未可
深信天子牲禘禘禘嘗禘烝也其禮有二時
祭之禘則羣廟之主皆升而合食於太祖之
廟而毀廟之主不與三年大禘則毀廟之主
亦與焉天子之禮春禘則特祭者各於其廟
也禘嘗烝皆合食○石梁王氏曰特禘者春
物全未成止一時祭而已於此時不禘也夏
物稍成可於此時而禘秋物大成冬物畢成
皆可禘故曰禘禘禘諸侯禘則不禘禘則不
嘗禘烝而禘則特也

嘗嘗則不烝烝則不禘

南方諸侯春祭畢則夏來朝故闕禘祭西

方諸侯夏祭畢而秋來朝故闕嘗祭四方皆然○石梁王氏曰諸侯歲朝為廢一時之祭

王事諸侯禘禘一禘一禘嘗禘烝禘

禘禘禘禘

重也非有異也變文而已禘嘗禘烝與嘗禘烝禘亦然諸侯所以降於天子者禘一禘一禘而巳言夏祭之禘今歲禘則來歲禘禘之明年

又禘不如天子每歲三時皆禘也○石梁王氏曰物稍成未若大成其成亦未可必故夏禘之時可禘可禘不可嘗也秋冬物成可必

故此二時必可禘故不云禘而云嘗禘烝禘此一節專為禘祭發也○愚按此章先儒以為夏殷之制然禘王者之大祭也今以為四

時常祭之名何歟豈周更時祭之名而後禘尊為大祭歟又周官制度云先王制禮必象

天道故月祭象月時享象時三年之禘五年

之禘象閏又云王制之言禘非三年之制也

天子社稷皆太牢諸

侯社稷皆少牢大夫士宗廟之祭有田則祭

無田則薦庶人春薦韭夏薦麥秋薦黍冬薦

稻韭以卵麥以魚黍以豚稻以鴈

祭有常禮有常時薦

非正祭但遇時物即薦然亦不過四時各一舉而已註云祭以首時薦以仲月首時者四

時之孟月也祭天地之牛角繭栗宗廟之牛角握

賓客之牛角尺

如繭如栗犢也握謂長不出膚側手為膚四指也賓客之

用則取其肥大而已諸侯無故不殺牛大夫無故不殺

羊士無故不殺犬豕庶人無故不食珍

烹牛羊豕

必為鼎實，鼎非常用之器，有禮事則設，所以無故不殺也。珍之名物，見內則，庶人無故亦以非冠昏。
庶羞不踰牲，燕衣不踰祭服，寢不踰廟。
庶羞也，此三者皆言薄於奉已，厚於事也。庶人者，老不徒食之後，今考其序，當移在此。大夫有田祿，則不假借祭器於人，無田祿者，不設祭器，則假之可也。凡家造祭器為先，養器為後。
古者公田藉而不稅。
藉，子夜反。○孟子曰：殷人七十而助，助者藉也。但借民力以助耕公田，而不取其私田之稅。
市廛而不稅。
廛，市宅也。賦其市地之稅。
關之設，但主於譏察異服異言之人，而不征其往來貨物之稅也。

林麓川澤以時入而不禁

山澤采取之物，其入也，雖有時，然與

民共其利，即孟子所謂澤梁無禁也。
夫圭田無征。
夫音扶。○圭田者，祿外之田，所以供祭祀，不稅，所以厚賢也。曰圭者，潔白之義也。周官制度云：圭田自卿至士皆五十畝，此專主祭祀，故無征。然王制言大夫士宗廟之祭，有田則祭，無田則薦。孟子亦曰：惟士無田，則亦不祭。既云皆有田，何故又云無田則薦？以此知賜圭田亦似有功德，則賜圭田則薦，以此知賜圭田亦似有功德，則賜圭田則薦。
用民之力，歲不過三日。
塗巷溝渠官廟之類，周禮豐年三日，中年二日，無年則一日而已。若師旅之事，則不拘此制。
田里不粥，墓地不請。
粥音育。○田里公家所授，不可得而請求，已亦不得以擅與，故爭墓地者，墓大夫聽其訟焉。
司空執度度

地居民山川沮澤時四時量地遠近與事任

力度待洛反沮將慮反○書曰司空掌邦土執度度地量地遠近蓋定邑井城郭廬舍

之區域也山川沮澤有燥濕寒暖之不同以時候其四時知其氣候早晚使居者不失寒

暖之宜也與事任力亦謂公家力役之征也○方氏曰小而水所止曰沮大而水所鍾曰

澤凡使民任老者之事食壯者之食

食少而功亦少壯者功多而食亦多今之使民雖少壯但責以老者之功程雖老者亦食

以少者之飲食寬厚之至也凡居民材必因天地寒煖燥

濕廣谷大川異制民生其間者異俗剛柔輕

重遲速異齊五味異和器械異制衣服異宜

脩其教不易其俗齊其政不易其宜

齊去聲和去聲

○居謂儲積以備用如懋遷有無化居之居材者夫人日用所須之物如天生五材之材

天地之氣東南多煖西北多寒地勢高者必燥卑者必濕因其地之所宜而為之備如氊

裘可以備寒絺綌可以備暑車以行陸舟以行水此皆因天地所宜也廣谷大川自天地

初分其形制已不同矣民生異俗理有固然其情性之緩急亦氣之所稟殊也飲食器械

衣服之有異聖王亦豈必強之使同哉惟脩其三綱五典之教齊其禮樂刑政之用而已

所謂財成輔相也中國戎夷五方之民皆有性

也不可推移

馮氏曰五方之民以氣稟之不同齊兼習俗之異尚是

以其性各隨氣稟之昏明習俗之薄厚而不可推移焉若論其本然之性則一而已矣鄭氏亦曰地

氣使然東方曰夷被髮文身有不火食者矣南方

曰蠻雕題交趾有不火食者矣西方曰戎

被髮衣皮有不粒食者矣北方曰狄衣羽毛

穴居有不粒食者矣二衣皆去聲○雕刻也

涅之交趾足拇指相向也東南地氣煖故有不火食者西北地寒少五穀故有不粒食者

中國夷蠻戎狄皆有安居和味宜服利用備

器俗雖不同亦皆隨地以資其生無不足也五方之民言語不通

嗜欲不同達其志通其欲東方曰寄南方曰

象西方曰狄鞮北方曰譯鞮音低○方氏曰以言語之不通也

則必達其志以欲之不同也則必通其欲必欲達其志通欲非寄象鞮譯則不可故

先王設官以掌之寄言能寓風俗之異於此象言能做象風俗之異於彼鞮則欲別其服

飾之異譯則欲辨其言語之異周官通謂之象胥而世俗則通謂之譯也○劉氏曰此四

者皆主通遠人言語之官寄者寓也以其言之難通如寄託其意於事物而後能通之象

像也如以意做像其形似而通之周官象胥是也狄猶遜也鞮戎狄履名猶履也遠履其

事而知其言意之所在而通之周官鞮履氏亦以通其聲歌而以舞者所履為名譯釋也

猶言騰也謂以彼此言語相騰釋而通之也越裳氏重九譯而朝是也凡居民

量地以制邑度地以居民地邑民居必參相

得也度待洛反○九夫為井四井為邑田有常制民有定居則無偏而不舉之弊地

也。是也。居也。三者既相得。則由小以推之大。而通天下皆相得矣。此所謂井田之良法也。無曠土。無游民。食節事時。民咸安其居。樂事勸功。尊君親上。然後興學。樂音洛。劉氏曰。富而後教。理勢當然。若救死恐不贍。則必疾視其上。而欲與偕。命官論材。朝聘巡守。行賞罰。設國學。為田漁制。國用廣儲蓄。脩葬祭。定賦役。安邇人。來遠人。使中國五方各得其所。而養生喪死無憾。是王道之始也。至此則君道既得。而民德當新。然後立鄉學。以教民。而與其賢能。下文司徒脩六禮以下。至庶人耆老不徒食。皆化民成俗之事。是王道之成也。後段自方一里者。為田九百畝以下。至篇終。是王制傳文。司徒脩六禮以節民性。明七教以興民德。齊八

政以防淫。一道德以同俗。養耆老以致孝。恤孤獨以逮不足。上賢以崇德。簡不肖以紕惡。此鄉學教民取士之法。而大司徒則總其政令者也。六禮七教八政。見篇末。皆道德之用也。道德則其體也。體既一。則俗無不同矣。命鄉簡不帥教者以告。耆老皆朝于庠。元日習射。上功習鄉。上齒大司徒帥國之俊士與執事焉。與去聲。此下言簡不肖以紕惡之事。鄉畿內六鄉也。在遠郊之內。每鄉萬二千五百家。庠則鄉之學也。耆老鄉中致仕之卿大夫也。元日所擇之善日也。期日定。則耆老皆來會聚。於是行射禮與鄉飲酒之禮。射以中為上。故曰上功。鄉飲則序年之高下。故曰上齒。大司徒教官之長也。率其俊秀者。



與執禮事蓋欲使不帥教之人不變命國之得於觀感而收過以從善也

右鄉簡不帥教者移之左命國之左鄉簡不

帥教者移之右如初禮左右對移以易其藏

友講切之方不變移之郊如初禮不變移之

遂如初禮不變屏之遠方終身不齒屏音丙

去國百里在鄉界之外遂又在遠郊之外蓋示之以漸遠之意也四次示之以禮教而猶

不悛焉則其人終不可與命鄉論秀士升之

入德矣於是乃屏棄之

司徒曰選士司徒論選士之秀者而升之學

曰俊士選去聲○此言上賢崇德之事○劉氏曰論者述其德藝而保舉之也○苗

之穎出曰秀大司徒命卿大夫論述鄉學之

士才德穎出於同輩者而禮賓之升其人於

司徒司徒考試之量才而用之為鄉遂之吏

曰選士選者擇而用之也其有才德又穎出

於選士不安於小成而願升國學者司徒論

述其美而舉升之於國學曰俊士俊者才過

千人之名也升於司徒者不征於鄉升於學者不

征於司徒曰造士既升於司徒則免鄉之徭

及升國學則并免司徒之役矣樂正崇四術

造者成也言成就其才德也

立四教順先王詩書禮樂以造士春秋教以

禮樂冬夏教以詩書此以下言國學教國子

也。文王世子言春誦夏絃與此不同者。古人之教雖曰四時各有所習。其實亦未必截然棄彼而習此。恐亦互言耳。非春秋不可教。詩書冬夏不可教。禮樂也。舊註陰陽之說似爲泥。拘。王大子。王子。羣后之夫子。卿大夫元士之

適子。國之俊選皆造焉。凡入學以齒。皆造皆來受教

于樂正也。惟次長幼之序不分貴賤之等將出學。小胥大胥小樂

正簡不帥教者以告于大樂正。大樂正以告

于王。王命三公九卿大夫元士皆入學。不變。

王親視學。不變。王三日不舉。屏之遠方。西方

曰棘。東方曰寄。終身不齒。古之教者九年而大成。出學九年之

期也。小胥大胥皆樂官之屬。鄭註以棘爲棘。又以棘訓偃。棘本西戎地名。愚謂不若讀如本字。急也。欲其遷善之速也。寄者寓也。暫寓而終歸之意。蓋雖屏之終身不齒。然猶爲此名。以示不忍終棄之意。蓋國子皆世族之親。與庶人疎賤者異。故親親而有望焉。○方氏曰。賤者至於四不變。然後屏之。貴者止於二不變。遂屏之者。陳氏謂先王以衆庶之家爲易治。世祿之家爲難化。以其易治也。故鄉遂之所考。常在三年大比之時。以其難化也。故國子之出學。常在九年大成之後。以三年之近而考焉。故必四不變而後屏之。以九年之遠而簡焉。則雖二不變屏之可也。○疏曰。周立四代之學於國。而以有虞氏之庠爲鄉學。大樂正論造士之秀者以告于王。而升諸司

馬。曰進士。疏曰。司馬掌爵祿。但入仕者皆司馬主之。司馬辨論官

材論進士之賢者以告于王而定其論論定

然後官之任官然後爵之位定然後祿之音任

壬○劉氏曰古者鄉學教庶人國學教國子及庶人之俊而其仕進有二道鄉學秀者之升曰選士國學秀者之升曰進士其選士者不過用為鄉遂之吏而選用之權在司徒也其進士則必命為朝廷之官而爵祿之定其權皆在大司馬此鄉學國學教選之異所以為世家編戶之別然庶人仕進亦是二道可為選士者司徒試用之此其一也司徒升之國學則論選之法與國大夫廢其事終身不子弟同矣此其二也
仕死以士禮葬之廢其事如戰陳無勇而敗國殄民或荒浮失行而悖常亂俗生則擯棄死則貶降
有發則命大司徒教士以車

甲發師旅之役也○方氏曰先王設官未嘗不辨亦未嘗不通司徒掌教司馬掌政是分職而辨之也有發則司徒教士以車甲

遣士則司馬辨論官材是聯事而通之也**凡**

執技論力適四方羸股肱決射御羸力果反○射御之

技四方惟所之然但論力之優劣而已所以擐衣而出其股肱者欲以決勝負而示武勇也

凡執技以事上者祝史射御醫卜及百工

凡執技以事上者不貳事不移官出鄉不與

士齒仕於家者出鄉不與仕齒不貳事則所業彌至於精

不移官恐他職非其所長以技名者賤為大鄉乃爾者於其本鄉有族人親戚之為士者或不忍卑之故也**司寇正刑明**

辟以聽獄訟。必三刺。有肯無簡不聽。附從輕。

赦從重。

辟婢亦反刺音次。○周禮以三刺斷庶民獄訟之中。一曰訊羣臣。二曰訊

羣吏。三曰訊萬民。刺殺也。有罪當殺者先問之。羣臣次問之。羣吏又問之。庶民然後決其輕重也。若有發露之旨意而無簡覈之實迹。則難於聽斷矣。於是附有赦焉。附而入之。則施刑從輕。赦而出之。則宥罪從重。所謂與其殺不辜寧失不經也。凡制五刑。

必即天論。郵罰麗於事。

論音倫。○制斷也。天倫天理也。天之理至

公而無私。斷獄者體而用之。亦至公而無私。郵與尤同。責也。凡有罪責而當誅罰者必使罰與事相附麗。則至公無私而刑當其罪矣。凡聽五刑之訟必原

父子之親。立君臣之義。以權之意。論輕重之

序。慎測淺深之量。以別之。悉其聰明。致其忠

愛。以盡之。疑獄。汜與眾共之。眾疑赦之。必察

小大之比。以成之。

比音俾。○父為子。隱子為父。隱而直在其中者。以其

有父子之親也。刑亂國用重典。以其無君臣之義也。推類可以通其餘。顧所以權之何如耳。父子君臣人倫之重者。故特舉以言之。亦承上文天倫之意。所犯雖同。而有輕重淺深之殊者。不可槩議也。故別之。所謂權也。明視聰聽而察之。於詞色之間。忠愛惻怛而體之。於言意之表。庶可以盡得其情也。汎猶廣也。其或在所可疑。則泛然而廣詢之。眾見焉。眾人共謂可疑。則宥之矣。比猶例也。小者有小罪之比。大者有大罪之比。察而成之。無往非也。公成獄辭。史以獄成告於正。正聽之。正以獄

成告于大司寇。大司寇聽之棘木之下。大司寇以獄之成告於王。王命三公參聽之。三公以獄之成告於王。王三又然後制刑。成獄詞者謂治獄者責取犯者之言辭已成定也。史掌文書者正士師之屬聽察也。棘木外朝之卿位也。又當作宥。周禮一宥曰不識。再宥曰過失。三宥曰遺忘。謂行刑之時天子猶欲以此三者免其罪也。自下而上咸無異說。而天子猶必三宥而後有司行刑者。在君為愛下之仁。在臣有守法之義也。凡作刑罰輕無赦。馮氏曰此言立法制刑之意。雖輕無赦所以使人難犯也。惟其當刑必刑。輕且不赦而况於重者乎。故君子不容不盡心焉。刑者。例也。例者。成也。一成而不可變。故君

子盡心焉。疏曰例是形體。馬氏曰刑之所具不足以為刑一體不備不足以為成人。辭之所成則刑有所加而不可變。故君子盡心焉。君子無所不盡其心。至於用刑則尤慎焉者也。析言破律。亂名改作。執左道以亂政。殺。剖析言辭破壞法律所謂舞文弄法者也。變亂名物更改制度或挾異端邪道以罔惑于人皆足以亂政故在所當殺。作淫聲異服奇技奇器以疑衆。殺。行偽而堅言偽而辨。學非而博。順非而澤以疑衆。殺。假於鬼神時日卜筮以疑衆。殺。此四誅者不以聽。行去聲。淫聲非先王之樂也。異服非先王之服也。奇技奇器如偃師舞木之類。書云紂作奇技淫



巧以悅婦人，所行雖僞，而堅不可攻，所言雖僞，而辨不可屈。如白馬非馬之類，所學雖非正道，而涉獵甚廣，則亦難於窮詰。順非文過也，所行雖非而善于文飾，其言滑澤無滯，衆皆疑其爲是也。至於假託鬼神之禍福，時日之吉凶，卜筮之休咎，皆足以使人惑於見聞而違悖禮法，故亂政者一，疑衆者三，皆決然殺之，不復審聽，亦爲其害大而辭不可明也。

凡執禁以齊衆，不赦過。立法有典，司刑有官，衆人之不齊也。若先示之以赦過之令，則人將輕於犯禁矣，豈能齊之乎。有圭璧

金璋不粥於市，命服命車不粥於市，宗廟之器不粥於市，犧牲不粥於市，戎器不粥於市。方氏曰：此所以禁民之不做。金璋以金飾之，考工記大璋中璋黃金勺青金外者是矣。

用器不中度，不粥於市，兵車不中度，不粥於

市，布帛精麤不中數，幅廣狹不中量，不粥於

市，姦色亂正色，不粥於市。中去聲。此所以禁民之不法，用器

人生日用之器也，數升縷多寡之數也，布幅廣二尺二寸，帛廣二尺四寸。**錦文珠**

玉成器，不粥於市，衣服飲食不粥於市。此所以禁

民之不儉。**五穀不時，果實未熟，不粥於市，木不中**

伐，不粥於市，禽獸魚鱉不中殺，不粥於市。此

以禁民之不仁，凡十有四事，皆所以齊其衆而使風俗之同也。**關執禁以譏**

禁異服識異言。劉氏曰：凡上文所當禁戒之事，雖有司刑司市之屬以治

之。然不有以譏察之。則犯者衆而獲者寡矣。故令司關者執禁戒之令。以譏察之。見異服則禁之。聞異言則識之。衣服易見。故直曰禁。言語難知。故必曰識。關境上門。舉關則郊門。城門亦在其中矣。司徒之屬有大史典禮執司門司關者皆其職之大略也

簡記奉諱惡天子齊戒受諫惡去聲。周官太史典歷代禮

儀之籍。國有禮事。則豫執簡策。記載所當行之禮儀。及所當知之諱惡。如廟諱忌日之類。奉而進之天子。天子重其事故。齊戒以受其所教。詔諫猶教詔也。不言大宗伯者。體貌尊惟詔相大禮。於臨時耳。**司會以歲之成質於天子冢宰**

齊戒受質會古外反。司會冢宰之屬掌治法之財用會計及王與冢宰廢置

等事。故歲之將終也。質平其一歲之計。要於天子。而先之冢宰。冢宰重其事。而齊戒以受

其質質者質於上而考正其當否也**大樂正大司寇市三官以**

其成從質於天子大司徒大司馬大司空齊

戒受質市司市也。周官司市下大夫二人。司會所質冢宰既受之矣。此三官各以

其計要之成從司會而質於天子**百官各以**

其成質於三官大司徒大司馬大司空以百

官之成質於天子百官齊戒受質然後休老

勞農成歲事制國用勞去聲。百官位卑不敢專達。故但質於三官

三官達於司徒司馬司空而為之質於天子。天子與六卿受而平斷。畢則還報其平於下。故百官齊戒以受上之平報焉。君臣上下莫不齊戒。以致其敬者。以天功天職不敢忽也。

六官獨不言大宗伯者宗伯禮樂事行則天子六卿皆在無可歲會者惟大樂正教國子及一歲禮樂之費用當質正之爾然雖不言宗伯而先言大史典禮於前則其尊重禮樂之意可見矣已上並劉氏說○石梁王氏曰大史典禮以下至制國用此一節與周制異與夏殷
凡養老 養老之禮其目有四養三老無考 五更一也子孫死於國事則養其父祖二也養致仕之老三也養庶人之老四也一歲之間凡七行之飲養陽氣則用春夏食養陰氣則用秋冬四時各一也凡大合樂必遂養老謂春入學舍菜合舞秋頒學合聲則通前為六又季春大合樂天子視學亦養老凡七也
有虞氏以禮 燕禮者一獻之禮既畢皆坐而飲酒以禮於醉其牲用狗其禮亦有二一是燕同姓二是燕異姓也
夏后氏以饗禮 饗禮者體薦而不食爵盈而不飲立而不

坐依尊卑為獻數畢而止然亦有四焉諸侯來朝一也王親戚及諸侯之臣來聘二也戎狄之君使來三也享宿衛及耆老孤子四也惟宿衛及耆老孤子則以酒醉為度酒正云**殷人以食禮** 食音嗣○食禮者有飯有殺雖設酒而不飲其禮以飯為主故曰食也然亦有二焉大行人云食禮九舉及公食大夫之類謂之禮食其臣下自與賓客旦夕共食則謂之燕食也饗食禮之正故周行之於廟燕以示慈惠故行之於寢也
人脩而兼用之 春夏則用虞之燕夏之饗秋用三代之禮也
五十養於鄉六十養於國七十養於學 達於諸侯 鄉鄉學也國國中小學也學大學也達於諸侯者天子養老之禮諸侯通得行之無降殺也
八十拜君命一坐再至瞽亦

如之九十使人受

人君有命人臣拜受禮也惟八十之老與無目之人

為難備禮故其拜也足一跪而首再至地以備再拜之數九十則又不必親拜特使人代受此言君致享食之禮於其家而受之之禮如此然他命則亦必然矣

五十異

糲六十宿肉七十貳膳八十常珍九十飲食

不離寢膳飲從於遊可也

糲音張○糲糧也異者精粗與少者

殊也宿肉謂恒隔日備之不使求而不得也膳食之善者每有副貳不使闕乏也常珍常食皆珍味也不離寢言寢處之所恒有皮閣之飲食也美善之膳水漿之飲隨其常遊之處而為之

六十歲制七十時制八十月制九

十日脩唯絞紵衾冒死而后制

絞音交給其鳩反○此言

漸老則漸近死期當豫為送終之備也歲制謂棺也不易可成故歲制衣物之難得者須三月可辨故云時制衣物之易得者則一月可就故云月制至九十則棺衣皆具無事於制作但每日脩理之恐或有不完整也絞與紵以收束衣服為堅急者也紵單被也絞與紵皆用十五升布為之凡衾皆五幅士小歛緇衾賴裏大歛則二衾冒所以韜尸制如直囊上曰質下曰殺其用之先以殺韜足而上次以質韜首而下齊于手士緇冒殯殺象生時玄衣纁裳也此四物須死乃制以其易成故也

五十始衰六十非肉

不飽七十非帛不煖八十非人不煖九十雖

得人不煖矣五十杖於家六十杖於鄉七十

杖於國八十杖於朝九十者天子欲有問焉

則就其室以珍從

從去聲。杖所以扶衰弱。五十始衰。故杖未五十者

不得執也。巡守而就見百年者。泛言眾庶之老也。此就見九十者。專指有爵者也。祭義又言八十君問則就之者。亦異禮也。珍與常珍之珍同。從之以往。致尊養之義也。

不俟朝。八十月告存。九十日有秩。

不視朝者。謂朝君之

不入至朝位。君出揖即退。不待朝事畢也。此謂當致仕之年。而不得謝者。告猶問也。君每月使人致膳。告問存否也。秩常也。日使人以常膳致之也。

六十不與服戎。七十不與賓客之事。八十齊

喪之事弗及也。

與去聲。齊側皆反。○方氏曰。力政力役之政也。服戎兵戎

之事也。力政事之常者。故五十已不從矣。服戎則事之變者。必六十然後不與焉。從謂行

其事也。與則與之而已。及則有所加之。謂以其老甚。非特不能從與於事。而事固不當及於我矣。

麻為喪。

衰音催。○五十而爵。命為大夫也。不親學。以其不能備弟子之禮也。致政

事。以其不能勝職任之勞也。或有死喪之事。惟備衰麻之服而已。其他禮節。皆在所不責也。

有虞氏養國老於上庠。養庶老於下庠。

行

老之禮。必於學。以其為講明孝弟禮義之所也。國老有爵有德之老。庶老庶人及死事者之父祖也。國老尊。故於大學。庶老卑。故於小學。上庠大學。在西郊。下庠小學。在國中王宮之東。夏后氏養國老於東序。養庶老於西序。東大學。在國中王宮之東。西序小學。在西郊。殷人養國老於右學。養

庶老於左學

右學大學在西郊左學小學在國中王宮之東

周人養

國老於東膠養庶老於虞庠虞庠在國之西

郊

東膠大學在國中王宮之東虞庠小學在西郊

有虞氏皇而祭深

衣而養老

皇收昇皆冠冕之名然制度詳夏

后氏收而祭燕衣而養老

燕衣黑衣也夏后氏尚黑君與羣臣

燕飲之服即諸侯日視朝之服也其冠則玄冠而緇帶素鞞白舄也

殷人昇而

祭縞衣而養老

昇火羽反○縞生絹亦名素此縞衣則謂白布深衣也

周人冕而祭玄衣而養老

玄衣亦朝服也縞衣素裳十五升布

爲之六入爲玄七入爲緇故緇衣亦名玄衣也又按夏氏尚黑衣裳皆黑殷尚白則衣裳

皆白周兼用之故玄衣而素裳凡諸侯朝服即天子燕服而諸侯之行燕禮亦此服也

凡三王養老皆引年

四海之內老者衆矣安得人人而養之待國老

庶老之禮畢即行引戶校年之令而恩賜其老者焉

八十者一子不從

政九十者其家不從政廢疾非人不養者一

人不從政父母之喪三年不從政齊衰大功

之喪三月不從政將徙於諸侯三月不從政

自諸侯來徙家期不從政

期音朞○從政謂給公家之力役也

○方氏曰將徙欲去者來徙已來者夫人莫衰於老莫苦於疾莫憂於喪莫勞於徙此王政之所宜恤者故皆不使之從政焉○舊說將徙於諸侯者謂大夫采地之民徙於諸侯

為民自諸侯來徙者謂諸侯之民來徙於大夫之邑以其新徙當復除諸侯地寬役少故推三月不從政大夫役多地狹欲令人貪慕故期不從政一說謂從大夫家出仕諸侯從諸侯退仕大夫未知孰是

者謂之獨老而無妻者謂之矜老而無夫者謂之寡此四者天民之窮而無告者也皆有

常餼矜音鰥。左傳崔杼生成及疆而寡是無妻者亦可言寡也。皆有常餼謂君上養以餼廩有常制也。

瘖聾跛躄斷者侏儒百工各以其器食之瘖音跛彼我反。聾音璧斷音段。瘖者不能言。聾者不能聽。跛者一足廢。躄者兩足俱廢。斷者支節脫絕。侏儒身體短小者也。百工衆雜技藝也。器猶能也。此六

類者因其各有技藝之能足以供官之役使故遂因其能而以廩給食養之疏引國語戚施植縛等六者為證

道路男子由右婦人由左車從中央凡男子婦人同出一塗者則男子常由婦人之右婦人常由男子之左為遠別也。

父之齒隨行兄之齒鴈行朋友不相踰父之齒謂其人年與父等或與兄等也。隨行隨其後也。鴈行並行而稍後也。朋友年相若則彼此不可相踰越而有先後言並行而齊也。

者不提挈并已獨任之也。分析而二之也。君子耆老不徒行

庶人耆老不徒食方氏曰徒行謂無乘而行也。徒食謂無羞而食也。

應氏曰非人皆好德而士不失職安能使在路無徒行之賢非人各有養而俗尚孝敬安

能使在家無徒食之老。方一百里者為田九百畝。步百為畝。

是長一百步。潤一步。畝百為夫。是一頃。長潤一百步。夫三為屋。是三頃。潤三百步。長一百步。屋三為井。則九百畝也。長潤一里。孟子曰。方里而井。井九百畝。方十里者

為方一里者百。為田九萬畝。方百里者為方

十里者百。為田九十億畝。一箇十里之方。既為田九萬畝。則十

箇十里之方。為田九十萬畝。一百箇十里之方。為田九百萬畝。今云九十億畝。是一億有

十萬。十億有一百萬。九方千里者為方百里

者百。為田九萬億畝。計千里之方。為方百里者百。一箇百里之方。既

為九十億畝。則十箇百里之方。為九百億畝。百箇百里之方。為九千億畝。今乃云九萬億

畝。與數不同者。若以億言之。當云九千億畝。若以萬言之。當云九萬萬畝。經文誤也。○應氏曰。自此至篇末。皆覆解篇首及中間井田封建地里之界。自恒山至於

南河千里而近。自南河至於江千里而近。自

江至於衡山千里而遙。自東河至於東海千

里而遙。自東河至於西河千里而近。自西河

至於流沙千里而遙。西不盡流沙。南不盡衡

山。東不盡東海。北不盡恒山。方氏曰。不足謂之近。有餘謂之

遙。○應氏曰。此獨言東海者。東海在中國封疆之內。而西南北則夷徼之外也。南以江與衡山為限。百越未盡開也。河舉東西南北者。河流縈帶周遠。雖流沙分際。亦與河接也。自



秦而上西北表而東南蹙秦而下東南展而西北縮先王盛時四方各有不盡之地不勞中國以事外也禹貢東漸西被朔南咸暨特聲教所及非貢賦所限也

凡四海之內斷長補短方三千里為田八十萬億一

萬億畝方百里者為田九十億畝山陵林麓

川澤溝瀆城郭宮室塗巷三分去一其餘六

十億畝斷音短去上聲。為田八十萬億一萬億畝者以一州方千里九州方三

千里三三為九為方千里者九一箇千里有

九萬億畝九箇千里九九八十一故有八十

一萬億畝於八十整數之下云萬億是八十

箇萬億又云一萬億言八十箇萬億之外更

有一萬億是共為八十一萬億畝先儒以萬

億二字為衍非也此並疏義然愚按方百里

為田九十億畝則方三千里當云八

萬一千億畝如疏義亦承誤釋之也

古者以周尺八尺為步今以周尺六尺四寸為步古

者百畝當今東田百四十六畝三十步古者

百里當今百二十一里六十步四尺二寸二

分疏曰古者八寸為尺以周尺八尺為步則一步有六尺四寸今以周尺六尺四寸為

步則一步有五十二寸是今步比古步每步

剩出一十二寸以此計之則古者百畝當今

東田百五十二畝七十一步有餘與此百四

十六畝三十步不相應又今步每步剩古步

十二寸以此計之則古之百里當今百二十

三里一百一十五步二十寸與此百二十一

者八寸為尺以周尺八尺為步則一步有六尺四寸今以周尺六尺四寸為步則一步有五尺一寸二分是今步比古步每步剩出一尺二寸八分以此計之則古者百畝當今東田百五十六畝二十五步一寸六分千分寸之四與此百四十六畝三十步不相應里亦倣此推之○方氏曰東田者即詩言南東其畝也言南則以廬在其北而向南言東則以廬在其西而向東○嚴氏說南東其畝云或南其畝或東其畝順地勢及水之所趨也

方千里者為方百里者百天下九州王畿居中外八州每州各

方千里是一百箇百里以**封方百里者三十**開方之法推之合萬里也

國其餘方百里者七十公侯皆方百里封三十箇百里剩七十箇

又封方七十里者六十為方百里者二十

九方十里者四十伯七十里封六十箇七十里是占二十九箇百里四

方十里者六十又封方五十里者百二十為

方百里者三十其餘方百里者十

六十除上封二等國共占六十箇百里外止剩四十箇百里及六十箇十里於此地

內封子男五十里之國者百二十箇每一百

里封四箇實占三十箇百里通三等封止剩

十箇百里六十箇十里○伯國方七十里七

七四十九是四十九箇十里○子男方五十

里五五二十五是

二十五箇十里

名山大澤不以封其餘以

為附庸間田諸侯之有功者取於間田以祿

之其有削地者歸之開田

除名山大澤之外皆為附庸之國及

田天子之縣內方千里者為方百里者百封

方百里者九○其餘方百里者九十一又封

方七十里者二十一為方百里者七方十里

者二十九○其餘方百里者八十方十里者

七十一又封方五十里者六十三為方百里

者十五方十里者七十五○其餘方百里者

六十四方十里者九十六

此倣上章畿外之法推之可見畿外

封國多而餘地少廣封建之制於天下也畿內封國少而餘地多備采邑之分於王朝也

諸侯之下士祿食九人中士食十八人上士

食三十六人下大夫食七十二人卿食二百

八十八人君食二千八百八十人

食音嗣○此言大國

之數次國之卿食二百一十六人君食二千一

百六十人

次國大夫亦食七十二人卿三百一十六人小

國之卿食百四十四人君食千四百四十人

小國大夫亦食七十二人卿倍大夫祿故食百四十四人

次國之卿命於

其君者如小國之卿

降於天子所命也

天子之大夫

為三監監於諸侯之國者其祿視諸侯之卿

其爵視次國之君其祿取之於方伯之地視祿

諸侯之卿可食二百八十八人者也方伯為朝天子皆有湯沐

之邑於天子之縣內視元士為去聲。謂之湯沐者言入至

畿內即暫止頓於此齊絮而往也春秋傳謂之朝宿之邑惟方伯有之其餘否許慎云周

千八百諸侯若皆有之諸侯世子世國大夫

不世爵使以德爵以功未賜爵視天子之元

士以君其國諸侯之大夫不世爵祿世子世國畿外

之制也天子大夫不世爵而世祿先王使人爵人必取其有德有功者列國之君薨其子

未得爵賜則其衣服禮數視天子之元士賜爵而後得如先君之舊也諸侯之大夫不世

爵祿而有大功德者亦世之六禮冠昏喪祭

左傳言官有世功則有官族鄉相見今所有者士冠士昏士喪特牲少牢饋食鄉飲酒士相見七教父

子兄弟夫婦君臣長幼朋友賓客八政飲食

衣服事為異別度量數制六禮七教八政皆司徒所掌禮節民

性教興民德脩則不壞明則不測然非齊八政以防淫則亦禮教之害也事為者百工之

技藝有正有邪異別者五方之械器有同有異度量則不使有長短小大之殊數制則不

使有多寡廣狹之異若夫飲食衣服尤民生日用之不可闕者所以居八政之首齊則

不使有僭儗詭異之端矣此篇先儒謂之舉歷代之典雖一分別而不能皆有明證之

且多相緯書豈可謂決然無疑哉朱子有六漢儒說制度有不合者多推從殷禮去此亦

疑其無徵矣。然只據大綱而言。興學以上。脩六禮以下。其坦明者。亦可為後王之法也。

禮記卷之六

月令第六

呂不韋集諸儒著十二月紀名曰呂氏春秋。篇首皆有月

令言十二月政令所行也。月用夏正。令則雜舉三代及秦事。禮家記事者抄合為此篇

孟春之月。日在營室。昏參中。旦尾中。

孟春夏正建寅

之月也。營室在亥。娵訾之次也。昏時參星在南方之中。旦則尾星在南方之中。○疏曰。月令昏明中星皆大略而言。不與曆同。但一月之內有中者。即得載之。二十八宿星體有廣狹。相去有遠近。或月節月中之日。昏明之時。前星已過於午。後星未至正南。又星有明暗。見有早晚。所以昏明之星。不可正依曆法。但舉大略耳。

其日甲乙

春於四時

屬木、日之所繫。十干循環，獨言甲乙者，木之屬也。四時皆然。

其帝太皞。其

神句芒。

句音勾。芒音亡。○太皞，伏羲，木德之君。句芒，少皞氏之子，曰重，木官之臣。

聖神繼天立極，生有功德於民，故後王於春祀之。四時之帝與神皆此義。其蟲鱗。

其音角。律中太簇。其數八。其味酸。其臭羶。其

祀戶。祭先脾。

中去聲。簇七寇反。○鱗，蟲，木之屬。五聲角為木，單出曰聲，雜比

日音，調樂於春，以角為主也。律者，候氣之管，以銅為之，或云竹為之，中猶應也。太簇，寅律，長八寸，陰陽之氣，距地面各有淺深，故律之長短如其數。律管入地，以葭灰實其端，其月氣至，則灰飛而管通，是氣之應也。天三生木，地八成之，其數八，成數也。通於鼻者謂之臭，臭即氣也。在口者謂之味，酸羶皆木之屬。戶者，人所出入，司之有神，此神是陽氣在戶之

丙，春陽氣出，故祀之。祭先脾者，木克土也。○

蔡邕獨斷曰：戶，春為少陽，其氣始出生，養祀

之於戶。祀戶之禮，南面設主於門內之西。

東風解凍，蟄蟲始振，魚

上冰，獺祭魚，鴻鴈來。

上上聲。○此記寅月之候，振，動也。來自南而北

也。天子居青陽左个。

青陽左个，註云：太寢東堂北偏也。疏云：是明堂

北偏而云太寢者，明堂與太廟太寢制同，北偏者，近北也。四面旁室謂之个。○朱子曰：論明堂之制者，非一，竊意當有九室，如井田之制，東之中為青陽，太廟東之南為青陽右个，東之北為青陽左个，南之中為明堂，太廟南之東即東之南，為明堂左个，南之西即西之南，為明堂右个，西之中為總章，太廟西之南即南之西，為總章左个，西之北即北之西，為總章右个，北之中為玄堂，太廟北之東即東之北，為玄堂右个，北之西即西之北，為玄堂

左个中爲太廟太室凡四方之太廟異方所
其左右个則青陽左个即玄堂之右个青陽
右个即明堂之左个明堂右个即總章之左
个總章之右个乃玄堂之左个也但隨其特
之方位開門耳太廟太室則每季十八日天
子居正歟古人制事多用井田遺意此恐然
也

乘鸞路駕倉龍載青旂衣青衣服倉玉食
麥與羊其器疏以達

載音戴衣去聲○鸞路有虞氏之車有鸞鈴也春言鸞則夏秋冬皆鸞也夏云朱冬云玄則春青秋白可知倉與蒼同馬八尺以上爲龍服玉冠冕之飾及佩也麥以金玉而生火王而死當屬金而鄭云屬木兌爲羊當屬金而鄭云火畜皆不可曉疏云鄭本五行傳言之然陰陽多塗不可一定故今於四時所食及晁嘗麥雞嘗黍之類皆略之以俟知者疏以達者春物將貫土而出故器之刺鏤者使文

理龕疏直而通達也是月也以立春先立春三日太史

謁之天子曰某日立春盛德在木天子乃齊

立春之日天子親帥三公九卿諸侯大夫以

迎春於東郊還反賞公卿大夫於朝命相布

德和令行慶施惠下及兆民慶賜遂行毋有

不當

先去聲齊音齋還音旋相去聲當去聲○謁告也春爲生天地生育之盛德在於木位也迎春東郊祭太皞句芒也後倣此推之○疏曰節氣有早晚是月者謂是月之氣不謂是月之日也乃命太史守典奉法司天日月星

辰之行宿離不貸毋失經紀以初爲常

離去聲貸

音忒○宿猶止也。離猶行也。言占候躔次不可差貸。貸與忒同。經紀者天文進退遲速之度數也。初者曆家推步之舊法。以此為占候之常也。是月也。天子乃以

元日祈穀于上帝。乃擇元辰。天子親載耒耜。

措之于參保介之御間。帥三公九卿諸侯大

夫躬耕帝籍。天子三推。三公五推。卿諸侯九

推。反執爵于太寢。三公九卿諸侯大夫皆御

命曰勞酒。推吐回切。勞去聲。○元日上辛也。郊祭天而配以后稷為祈穀也。元

辰郊後吉日也。日以干言。辰以支言。互文也。參參乘之人也。保介衣甲也。以勇士為車右而衣甲。御者御車之人也。車右及御人皆是參乘。天子在左。御者居中。車右在右。以三人

故曰參也。置此耕器於參乘保介及御者之間。天子籍田千畝。收其穀為祭祀之棗。盛故曰帝籍。九推之後。庶人終之。反而行燕禮。羣臣皆侍。士賤不與耕。故亦不與勞酒之賜也。

是月也。天氣下降。地氣上騰。天地和同。草木

萌動。王命布農事。命田舍東郊。皆修封疆。審

端。徑術善相。丘陵阪險原隰。土地所宜。五穀

所殖。以教道民。必躬親之。田事既飭。先定準

直。農乃不惑。上上聲。術音遂。相去聲。阪音反。隰音習。○田田畷也。舍居也。天

子命田畷居東郊。以督耕者。皆使脩理其封疆。謂井田之限域也。步道曰徑。術與遂同。田之溝洫也。審而端之。使無迂壅。封疆有界限。徑術有濶狹。土地有高下。五種有宜否。皆須

田峻躬親教飭之以定其是月也命樂正入

準直則農民無所疑惑也習舞之事乃修祭典命祀山林川澤

犧牲毋用牝不欲傷其生育禁止伐木以盛德在木也毋覆

巢毋殺孩蟲胎天飛鳥毋麇毋卵毋聚大眾

毋置城郭掩骼埋胔天鳥老切骼音格胔音潰○孩蟲蟲之稚者胎

未生者天方生者飛鳥初學飛之鳥麇獸子之通稱胔骨之尚有肉者是月也

不可以稱兵稱兵必天殃兵戎不起不可從

我始毋變天之道毋絕地之理毋亂人之紀

天地大德曰生春者生德之盛時也兵凶器戰危事不得已而禦寇猶可也兵自我起以

殺戮之心逆生育之氣是變易天之生道絕地之生理而紊亂生人之紀叙矣其殃也

宜哉孟春行夏令則雨水不時草木蚤落國時

有恐此巳火之氣所泄也言人君於孟春之月而行孟夏之政令則感召咎證如此

後皆倣此○疏曰孟月失令則三時孟月之氣乘之仲月失令則仲月之氣乘之季月失

令則季月之氣乘之所以然者以同為孟仲季氣情相通如其不和則迭相乘之行

秋令謂孟秋之令則其民大疫焱風暴雨總至藜

莠蓬蒿並興焱音標莠音有○此申金之氣所傷也爾雅扶搖謂之焱風謂

風之回轉也藜莠蓬蒿並興者以行冬令謂

生氣逆亂故惡物乘之而茂也孟行冬令

冬之則水潦為敗雪霜大摯首種不入摯音至種

禮記卷六 月令 五

上聲○此亥水之氣所淫也。擊傷折也。與擊獸驚蟲之義同。百穀惟稷先種。故云首種。

仲春之月。日在奎。昏弧中。旦建星中。奎宿在戌。降婁

之次。○疏曰。餘月昏旦中星皆舉二十八宿。此云弧與建星者。以弧星近井。建星近斗。井

斗度多。星體廣。不可的指。其日甲乙。其帝太

皞。其神句芒。其蟲鱗。其音角。律中夾鍾。其數

八。其味酸。其臭羶。其祀戶。祭先脾。夾鍾。卯律長七寸二

千一百八十七分。始雨水。桃始華。倉庚鳴。鷹

化爲鳩。此記卯月之候。倉鷓鴣黃也。鳩布谷也。王制言鳩化爲鷹。秋時也。此言鷹

化爲鳩。以生育氣盛。故驚鳥感之。而變耳。孔

氏云。化者。反歸舊形之謂。故鷹化爲鳩。鳩復

化爲鷹。如田鼠化爲鴛。則鴛又化爲田鼠。若腐草爲螢。雉爲蜃。爵爲蛤。皆不言化。是不再復本形也。天子居青陽太廟。乘鸞路。駕倉龍。載

青旂。衣青衣。服倉玉。食麥與羊。其器疏以達

青陽太廟。東堂當太室。是月也。安萌芽。養幼少。存諸孤

生氣之可見者。莫先於草木。故首言擇元日

命民社。令民祭社也。郊特牲言祭社用甲日。此言擇元日是又擇甲日之善者歟。

召誥社。命有司省囹圄。去桎梏。毋肆掠。止獄

訟。省息井切。囹音零。圄音語。去上聲。掠音亮。○囹圄。牢也。圄。止也。疏云。周日。圄土。殷日。姜

里。夏日。鈞臺。囹圄。秦獄名也。在手日。桎。在足日。桎。皆木械。肆。陳尸也。掠。捶治也。止。謂論使

息爭也是月也玄鳥至。至之日以太牢祠于高

禘。天子親往。后妃帥九嬪御。乃禮天子所御。

帶以弓鞬。授以弓矢。于高禘之前。禘音梅。玄鳥燕也。

燕以施生時。巢人堂宇而生乳。故以其至為祠。禘祈嗣之候。高禘先禘之神也。高者尊之之稱。變禘言禘神之也。古有禘氏祓除之祀。位在南郊。禘祀上帝。則亦配祭之。故又謂之郊禘。詩天命玄鳥降而生商。但謂簡狄以玄鳥至之時。祈于郊禘而生契。故本其為天所命。若自天而降下耳。鄭註乃有墮卵吞孕之事。與生民詩註所言姜嫄履巨跡而生棄之事。皆怪妄不經。削之可也。后妃帥九嬪御者。從往而侍奉禮事也。禮天子所御者。祭畢而酌酒以飲。其先所御幸而有娠者。顯之以神賜也。鞬弓衣也。弓矢者。男子之事也。故以為

祥是月也日夜分。晝夜各五十刻雷乃發聲。始電。蟄

蟲咸動。啟戶始出。謂始穿其穴而出也先雷三日。先去聲。

以節氣言。在春分前三日奮木鐸以令兆民曰。雷將發聲。

有不戒其容止者。生子不備。必有凶災。容止猶言

動靜不戒。容止謂房室之事。褻瀆天威也。生子不備。謂形體有損缺。凶災謂父母日

夜分。則同度量。鈞衡石。角斗甬。正權概。丈尺日度

斗斛曰量。稱上曰衡。百二十斤為石。甬斛也。權稱錘也。概執以平量器者。同則齊其長短。小大之制。鈞則平其輕重之差。角則較其同異。正則矯其欺枉。是月也。耕者

少。舍乃脩闔扇。寢廟畢備。毋作大事。以妨農

之事

少上聲○少令暫息也門戶之蔽以木口闔以竹葦曰扇凡廟前曰廟後曰寢寢是衣冠所藏之處是月也毋竭川澤毋漉

大事謂軍旅之事

是月也毋竭川澤毋漉

陂池毋焚山林

漉音鹿○漉亦竭也三天子

乃鮮羔開冰先薦寢廟

鮮音獻○古者日在虛則藏冰至此仲春

則獻羔以祭司寒之神而開冰先薦寢廟者不敢以人之餘奉神也上下此月之丁日必用丁者以先命樂正習舞釋菜天

庚三日後甲三日也子乃帥三公九卿諸侯大夫親往視之仲丁

又命樂正入學習樂

樂正樂官之長也習舞釋菜謂將教習舞者則

先以釋菜之禮告先師也是月也祀不用犧牲用圭璧更

皮幣

更平聲○不用牲謂祈禱小祀耳如犬牢祀高禘乃大典禮不在此限稍重者

川圭璧稍輕者則以皮幣更易之也仲春行秋令則其國大水

寒氣總至寇戎來征

酉金之氣所傷也行冬令則陽

氣不勝麥乃不熟民多相掠

掠音亮○子水之氣所淫也

行夏令則國乃大旱煖氣早來蟲螟為害

午火

之氣所泄也螟食苗心者

季春之月日在胃昏七星中旦

牽牛中

胃宿在酉大梁之次也七星二十八宿之星宿也其日甲乙

其帝大皞其神句芒其蟲鱗其音角律中姑

洗其數八其味酸其臭羶其祀戶祭先脾

音句

勾洗蘇典友○姑洗辰
律長七寸九分寸之一
桐始華田鼠化為鴛

虹始見萍始生駕音如見音現○此記
天子辰月之候鴛鴦屬

居青陽右个乘鸞路駕倉龍載青旂衣青衣

服倉玉食麥與羊其器疏以達青陽右个是東堂南偏

月也天子乃薦鞠衣于先帝鞠衣衣色如鞠花之黃也註云

黃桑之服者色如鞠塵象桑葉始生之色也鞠字一音去六反先帝先代木德之君薦此

衣于神坐以祈蠶事命舟牧覆舟五覆五反乃告舟備

具于天子焉天子始乘舟薦鮪于寢廟乃為

麥祈實鮪音偉為去聲○舟牧主乘舟之官五覆五反所以詳視其罅漏傾側之

處也因薦鮪并祈麥實是月也生氣方盛陽氣發泄句

者畢出萌者盡達不可以內句音句○句屈生者萌直生者

不可以內言當施散恩惠以順生道之宜泄不宜吝齋閉藏也天子布德行

惠命有司發倉廩賜貧窮振乏絕開府庫出

幣帛周天下勉諸侯聘名士禮賢者長無謂之貧窮

暫無謂之乏絕振猶救也周濟其不足也在內則命有司奉行在外則勉諸侯奉行皆天

子之德是月也命司空曰時雨將降下水上

騰循行國邑周視原野修利隄防道達溝瀆

開通道路毋有障塞上上聲行去聲○司空掌邦土此皆其職也

田獵置罟羅網畢翳餒獸之藥毋出九門音置

啞罟音浮翳音噎餒音偽○置罟皆捕獸之罟羅網皆捕鳥之罟小網長柄謂之畢以其似畢星之形故名用以掩兔也翳射者用以自隱也餒啗之也藥毒藥也七物皆不得施用於外以其逆生道也路門應門雉門庫門臯門城門近郊門遠郊門關門凡九門也

是月也命野虞母伐桑柘鳴鳩拂其羽戴勝

降于桑具曲植籩筐植音治籩音舉○野虞主田及山林之官拂羽

飛而翼拍身也戴勝織紵之鳥一名戴鴛鴦即頭上勝也此時恒在桑言降者重之若自天而下也曲薄也植槌也所以架曲與籩筐者籩圓而筐方

東鄉躬桑禁婦女毋觀省婦使以勸蠶事鄉去

后妃齊戒親

聲觀去聲○東鄉迎時氣也躬桑親自采桑也禁婦女毋觀者禁止婦女使不得為容觀之飾也省婦使者減省其箴線縫製之事也此二者皆為勸勉之使盡力於蠶事也

事既登分繭稱絲效功以其郊廟之服毋有

敢惰共音供○登成也分繭分布於眾婦之繅者稱絲效功以多寡為功之上下

是月也命工師令百工審五庫之量金鐵皮

革筋角齒羽箭幹脂膠丹漆毋或不良工師百工

之長也五庫者金鐵為一庫皮革筋為一庫角齒為一庫羽箭幹為一庫脂膠丹漆為一庫視諸物之善惡皆有舊法謂之量一說多寡之數也審而察之故云審五庫之量也幹者諸器所用之木材也

百工咸理監工日號毋悖于時

毋或作為淫巧以蕩上心

監平聲○此時百工皆各理治其造

作之事工師監臨之每日號令必以二事為戒一是造作器物不得悖逆時序如為弓必春液角夏治筋秋合三材寒定體之類是也二是不得為淫過奇巧之器以搖動君心使生奢是月之末擇吉日大合樂天子乃帥三

公九卿諸侯大夫親往視之

鄭氏曰其禮亡是月也

乃合累牛騰馬遊牝于牧犧牲駒犢舉書其

數

累平聲○春陽既盛物皆產育故合其累繫之牛騰躍之馬而遊縱之使壯者就牝

者于芻牧之地欲其孳生之蕃也若其中犧牲之用者及馬之駒牛之犢皆書其數者以備稽校命國難九門磔攘以畢春氣

難音那磔音責

○難之事在周官則方相氏掌之裂牲謂之磔除禍謂之攘春者陰氣之終故磔攘以終

畢膈氣也舊說大陵八星在胃北主死喪昂中有大陵積尸之氣氣佚則厲鬼隨之而行此月初日在胃從胃歷昂故歐疫之事當於此時行之也九門說見上章季春行

冬令則寒氣時發草木皆肅國有大恐

丑土之氣

所應也肅者枝葉減縮而急栗也大恐訛言相驚動也舊說孟春有恐是火訛以其行夏令也此行冬令當致水行夏令則民多疾疫

時雨不降山陵不收

未上之氣所應也

行秋令則天

多沈陰淫雨蚤降兵革並起

戊土之氣所應也

成遂孟夏之月日在畢昏翼中且婺女中

畢宿

在申實沈之次其日丙丁其帝炎帝炎帝大庭氏即神農也赤精之

君其神祝融顓頊氏之子名黎火官之臣其蟲羽其音徵

律中中呂其數七其味苦其臭焦其祀竈祭

先肺徵音北中音仲○羽蟲飛鳥之屬徵音屬火中呂巳律長六寸萬九千六百八

十三分寸之萬二千九百七十四地二生火

天七成之七者火之成數也苦焦皆火屬夏

祭竈火之養人者也祭先肺火克金也○蔡邕獨斷曰竈夏為太陽其氣長養祀竈之禮在廟門外之東先席于門

輿面東設主于竈陞也蝼蝈鳴蚯蚓出王

瓜生苦菜秀此記巳月之候王瓜注云草葉本草作菝葜音同謂之瓜者以根之似也亦可釀酒○朱氏曰王瓜色赤感火之色而生苦菜味苦感火之味而成天

子居明堂左个太寢南堂東偏乘朱路駕赤駟載赤

旂衣朱衣服赤玉食菽與鷄其器高以粗音駟

留○駟馬名色淺者赤色深者朱用器高而粗大象物之盛長也是月也以

立夏先立夏三日太史謁之天子曰某日立

夏盛德在火天子乃齊立夏之日天子親帥

三公九卿大夫以迎夏於南郊還反行賞封

諸侯慶賜遂行無不欣說說音悅○立春言諸侯大夫而此不

言諸侯者或在或否不可必同故略之也迎夏南郊祭炎帝祝融也乃命樂師

習合禮樂以將飲耐故也命太尉贊桀俊遂賢良舉

長大行爵出祿必當其位

當去聲○太尉秦官也，桀俊以才言

賢則引而升之之謂，賢良以德言，遂謂使之得行其志也。長大以力言，王制言執技論力，舉謂選而用之也。當其位者，爵必當有德之位，祿必當有功之位也。是月也，繼

長增高毋有壞墮，毋起土功，毋發大衆，毋伐

大樹

壞音恠○長者繼之而使益長，高者增之而使益高，壞墮則傷已成之氣，起土

功發大衆皆妨蠶農之事，故禁止之。伐樹則傷條達之氣，故亦在所禁。一說伐大木謂管室。是月也，天子始緝，命野虞出行田

原為天子勞農勸民，毋或失時

行去聲為去聲，勞去聲○

失時謂失農時

命司徒循行縣鄙，命農勉作，毋休于

都

行去聲○勉其興作於日野之內，禁其休息于都邑之間，皆恐其失農時也。是

月也，驅獸毋害五穀，毋大田獵

夏獵曰苗正為驅獸之害

禾苗者耳，與三時之大獵自不同

農乃登麥，天子乃以燕嘗

麥，先薦寢廟

登升之於場也

是月也，聚畜百藥，靡草

死，麥秋至

聚藥為供醫事也，靡草草之枝葉靡細者，陰類陽盛則死，秋者百穀

成熟之期，此於時雖夏於麥則秋，故云麥秋也

斷薄刑，決小罪，出輕

繫

刑者上之所施，罪者下之所犯，斷者定其輕重而施刑也，決如決水之決，謂人以小

罪相告者，即決遣之，不收繫也，其蠶事畢，后有輕罪而在繫者，則直縱出之也。蠶事畢，后

妃獻繭，乃收繭稅，以桑為均，貴賤長幼如一。

以給郊廟之服

后妃獻繭謂后妃受內命婦之獻繭也收繭稅者外命婦

養蠶亦用國北近郊之公桑近郊之稅十一故亦稅其繭十之一其餘入已而爲其夫造祭服一說再命受服服者公家所給故稅其十一者爲給其夫祭服也受桑多則稅繭多少則稅亦少皆以桑爲均齊也貴謂卿大夫之妻賤謂士妻長幼婦之老少也如一皆稅十一也郊廟之服天子祭服也是月也天子飲酎用禮樂

又反○重釀之酒名之曰酎稠釀之義也春而造至此始成用禮樂而飲之蓋盛會也

孟夏行秋令則苦雨數來五穀不滋四鄙入

保

數音朔○申金之氣所泄也

行冬令則草木蚤枯後乃

大水敗其城郭

亥水之氣所傷也

行春令則蝗蟲爲

災暴風來格秀草不實

寅木之氣所淫也以孟夏之月而行孟秋

孟冬孟春之令故感召災異如此四鄙四面邊鄙之邑也保與堡同小城也入保入而依以爲安也仲夏之月日在東井昏亢中旦危格至也

中

亢音剛○東井在未鶉首之次

其日丙丁其帝炎帝其神

祝融其蟲羽其音徵律中蕤賓其數七其味

苦其臭焦其祀竈祭先肺

蕤賓律長六寸八十一分寸之二

十小暑至螳螂生鶡始鳴反舌無聲

鶡古役反○此

記午月之候小暑暑氣未盛也螳螂一名蜥父一名天馬言其飛捷如馬也鶡博勞也反舌百舌鳥凡物皆稟陰陽之氣而成質其陰類者宜陰時陽類者宜陽時得時則興背時

則廢疏又以反古天子居明堂太廟乘朱路

駕赤駟載赤旂衣朱衣服赤玉食菽與鷄其

器高以粗明堂太廟南堂當太室也養壯佼壯謂容體碩大者佼謂形容佼好者擇此類而是月也命樂師脩鞀鞀

鼓均琴瑟管簫執干戚戈羽調竽笙箎簧飭

鐘磬祝敔鞀音逃鞀駢迷反箎音池祝昌六反敔音語凡十九物皆樂器也

鞀鞀鼓三者皆革音鞀即鼗也鞀所以裨助

鼓節琴瑟皆絲音管簫皆竹音管如篴而小

干戚戈羽皆舞器干盾戚斧也竿笙箎皆竹

音竿三十六簧笙十三簧箎即篴也長尺四

寸簧笙之舌蓋管中之金薄鏐也竿笙箎三

者皆有簧也鐘金音磬石音祝敔皆木音祝

如漆桶致狀如伏虎祝以合樂之始故以節

樂之終脩者理其弊均者平其聲執者操持

習學調者調和音曲飭者整治之也命有司為

民祈祀山川百源大雩帝用盛樂為去聲○山者水之

源將欲禱雨故先祭其本源三王祭川先河

後海示重本也雩者吁嗟其聲以求雨之祭

周禮女巫凡邦之大雩歌哭而請亦其義也

帝者天之主宰盛樂即鞀鞀以下十九物並

奏之也乃命百縣雩祀百辟卿士有益於民者

以祈穀實百縣畿內之邑也百辟卿士謂古者上公甸龍后稷之類是月

也農乃登黍天子乃以雛嘗黍羞以含桃先

薦寢廟今用登麥穀倒移農乃登黍四字在是月也之下舊註以內則之雛為小

鳥此雞為雞未詳孰是含桃櫻桃也艾音刈令民毋艾藍以染○藍之

色青青者赤之母火之滅者為灰禁毋暴布之亦為傷火氣也

閭毋閉暴步卜反○暴暴之於日也布者一則使暑氣之宣散關市毋索一則使暑氣之宣通索者

益其食商旅匿稅之物蓋當時氣盛大之際挺重囚人君亦當體之而行寬大之政也

游牝別羣則繫騰駒班馬政別彼列反

是月也日長至陰陽爭死養馬之政令也周禮園人圉師所掌

生分至猶極也夏至日長之極陽盡午中而

處必掩身毋躁止聲色毋或進薄滋味毋致微陰眇重淵矣此陰陽爭辨之際也物

和節者欲定心氣和去聲音嗜○齊戒以

百官靜事無刑以定晏陰之所成定其心掩蔽以防其身毋

刑陰事也舉陰事則是助陰抑陽故百官或輕躁於舉動毋或御進於聲色薄其調和

順則和競則逆故能致災咎此陰陽相爭之陰疾

及其定而至於成則循序而往不為災陰疾

矣是以未定之前諸事皆不可忽也見反

鹿角

解。蟬始鳴。半夏生。木堇榮。

解音駮。堇音謹。此又言午月之候。

解脫也。是月也。毋用火南方。

南方火位。又因其位而盛其用。則為

微陰之害。故戒之。

可以居高明。可以遠眺望。可以升

山陵。可以處臺榭。

凡此皆順陽明之時。

仲夏行冬令。則

雹凍傷穀。道路不通。暴兵來至。

子水之氣所傷也。

行

春令。則五穀晚熟。百騰時起。其國乃饑。

騰音特。

卯木之氣所淫也。

行秋令。則草木零落。果實早成。民

殃於疫。

西金之氣所泄也。騰食苗葉之蟲也。百騰者言害稼之蟲非一類。

季

夏之月。日在柳。昏火中。旦奎中。

柳宿在午。鶉火之次也。火

大火心宿。

其日丙丁。其帝炎帝。其神祝融。其蟲羽。

其音徵。律中林鐘。其數七。其味苦。其臭焦。其

祀竈。祭先肺。

林鍾未律。長六寸。

溫風始至。蟋蟀居壁。

鷹乃學習。腐草為螢。

此記未月之候。至極也。蟋蟀生於土中。此時羽

翼猶未能遠飛。但居其亢之壁。至七月則能遠飛。而在野矣。學習。雛學數飛也。腐草得暑濕之氣。故變而為螢。朱氏曰。溫風。溫厚之極。涼風。嚴凝之始。腐草為螢。離明之極。故幽類化為明類也。天子居明堂右个。乘朱路。駕赤駟。載

赤旂。衣朱衣。服赤玉。食菽與鷄。其器高以粗

明堂右个。南堂西偏也。

命漁師伐蛟。取鼃。登龜。取鼈。

音龜。

元○蛟言伐以其暴惡不易攻取也龜言登尊異之也龜龜言取易而賤之也命澤

人納材葦蒲葦之屬生於澤中而可為用器故曰材澤人納之職也此皆煩細

之事非專一月所為故不以是月起之是月也命四監大合百

縣之秩芻以養犧牲令民無不咸出其力以

共皇天上帝名山大川四方之神以祠宗廟

社稷之靈以為民祈福共音供○四監即周官山虞澤虞林衡川

衡之官也前言百縣兼內外而言此百縣鄉遂之地也秩常也斂此芻為養犧牲之用各有常數故云秩芻也是月也命婦官染采黼黻文章必

以法故無或差貸黑黃倉赤莫不質良毋敢

詐僞以給郊廟祭祀之服以為旗章以別貴

賤等給之度貸音二○周禮典婦功與泉染人等皆婦官此指染人也白與

黑謂之黼黑與青謂之黻青與赤謂之文赤與白謂之章染造必用舊法故事毋得有參差貸變皆欲質正良善也旗旌旂也章者畫其象以別名位也詳見春官司常○石梁王氏曰給當為級是月也樹木方盛命虞人入山行木

毋有斬伐行去聲○以其方盛故也不可以興土功不可

以合諸侯不可以起兵動眾毋舉大事以搖

養氣毋發令而待以妨神農之事也水潦盛

昌神農將持功舉大事則有天殃大事即興土功合諸

侯起兵動衆之事搖養氣謂動散長養之氣也發令而待謂未及徭役之期而豫發召役之令使民廢已事而待上之會期也神農農之神也季夏屬中央土土神得位用事之時謂之神農者土神主成就農事也東井主水在未故未月爲水潦盛昌之月此時神農將主持稼穡之功舉大事而傷其功則是月也是于造化施生之道矣故有天殃也

土潤溽暑大雨時行燒薙行水利以殺草如

以熱湯可以糞田疇可以美土疆薙音替疆其兩反

溽濕也土之氣潤故蒸鬱而爲濕暑大雨亦以之而時行皆東井之所主也除草之法先芟薙之俟乾則燒之燒薙者燒所薙之草也大兩既行於所燒之地則草不復生矣故云利以殺草時暑日烈其水之熱如湯草之燒爛者可以爲田疇之糞可以使土疆之美凡

土之希礙難耕者謂之疆鮮音季夏行春令則穀實解落鮮音

鮮潔而國多風欬欬苦代反○風欬因風而致欬疾也民乃遷

徙辰土之氣行秋令則丘隰水潦木稼不熟

乃多女災妊孕多敗戌土之氣所應也行冬令則風寒不

時鷹隼蚤鷙四鄙入保隼音笋○丑土之氣所應也中央

土土寄旺四時各十八日共七十二日除此則木火金水亦各七十二日矣土於四時

無平不在故無定位無專氣而寄旺於辰戌丑未之末未月在火金之間又居一歲之中故特揭中央上一令於其日戊巳戊巳十干之中其

帝黃帝黃精之君軒轅氏也其神后土土官之臣顓頊氏之子黎也句

龍初爲后土後祀以爲社后土官闕其蟲保

黎雖火官實兼后土也舊說如此

保力果反○人爲保蟲之

張鄭氏以爲虎豹之屬

其音宮律中黃鍾

之宮宮音屬土又爲君故配之中央黃鍾本

十一月律諸律皆有官音而黃鍾之宮

乃八十四調之首其聲最尊而大餘音皆自

此起如土爲木火金水之根本故以配中央

之士土寄旺於四時宮音亦冠於

十二律非如十二月以候氣言也

其數五

天生土地十成之四時皆舉成數此獨舉生數

者四時之物無土不成而土之成數又積水

一火二木三金四以成十

也四者成則土無不成矣

其味甘其臭香

皆屬土其祀中霤祭先心

古者陶復陶穴皆開

霤之後因名室中爲中霤亦土神也祭先心

者心居中君之象又火生土也○蔡邕獨斷

日季夏土氣始盛其祀中霤霤

神在室祀中霤設主於牖下

天子居太廟

太室中央之室也

乘大路駕黃駟載黃旂衣黃衣

服黃玉食稷與牛其器圜以閔

圜音圓○圜者象土之周

匝四時闕者寬廣之

義象土之容物也

孟秋之月日在翼昏建

星中旦畢中翼宿在巳鷄尾之

次建星說見仲春其日庚辛其

帝少皞其神蓐收其蟲毛其音商律中夷則

其數九其味辛其臭腥其祀門祭先肝

少皞白精

之君金天氏也蓐收金官之臣少皞氏之子

該也夷則申律長五寸七百分寸之

四百五十一九金之成數也辛腥皆屬金秋

陰氣出故祀門祭先肝金克木也○蔡邕獨

斷曰門秋為少陰其氣收成祀之於門祀門之禮北面設主於門左樞涼風至

白露降寒蟬鳴鷹乃祭鳥用始行戮此記申月之候

鷹欲食鳥之時先殺鳥而不食似人之食而祭先代為食之人也用始行戮順時令也

天子居總章左个太寢西堂南偏乘戎路兵車也駕白

駱白馬黑鬣曰駱載白旂衣白衣服白玉食麻與犬

其器廉以深廉稜角也亦矩之意深則收藏之意是月也以立

秋先立秋三日太史謁之天子曰某日立秋

盛德在金天子乃齋立秋之日天子親帥三

公九卿諸侯大夫以迎秋於西郊還反賞軍

帥武人於朝天子乃命將帥選士厲兵簡練

桀俊專任有功以征不義詰誅暴慢以明好

惡順彼遠方帥所類反詰其吉反好惡並去聲○簡練簡擇而練習之也專

任有功謂大將有已試之功乃使之專主其事也詰者問其罪誅者戮其人殘下謂之暴

慢上謂之慢順服也是月也命有司脩法制

繕囹圄具桎梏禁止姦慎罪邪務搏執繕治也姦

在人心故當有以禁止之邪見於行命理瞻

故慎以罪之務事也搏戮也執拘也

傷察創視折審斷決獄訟必端平戮有罪嚴

斷刑創平聲折音哲○理治獄之官也傷者損皮膚創者損血肉折者損筋骨也嚴

者謹重之意非峻急之謂也。天地始肅不可以羸。朱氏曰陽道常

不可使陰氣之羸也。是月也農乃登穀。天子嘗新先薦寢廟。命百官始收斂。完隄坊。謹

壅塞以備水潦。修宮室。坏垣牆。補城郭。坊音防

音培。所以為水潦之備者。以是月也。毋以

封諸侯立大官。記者但知賞以春夏刑以秋冬之義不知古者嘗祭之時

則有出田邑之制。故注謂禁毋以割地。行大

使。出大幣。使去聲。以其違收斂之令也。孟秋行冬令則陰

氣大勝。介蟲敗。穀戎兵乃來。此亥水之氣所泄也。行春

令則其國乃旱。蟹有食稻者謂之稻蟹。介蟲敗穀之類。寅中箕星好風

能散雲雨。故致旱。陽氣復還。五穀無實。寅木之氣所損也。行

夏令則國多火災。寒熱不節。民多瘧疾。巳火之氣

所傷。仲秋之月。日在角。昏牽牛。中且觜。觜中

觜音茲。觜音齧。○角在辰。壽星之次也。其日庚辛。其帝少皞。其

神蓐收。其蟲毛。其音商。律中南呂。其數九。其

味辛。其臭腥。其祀門。祭先肝。南呂。酉律。長五寸三分寸之一。

盲風至。鴻鴈來。玄鳥歸。羣鳥養羞。此記酉月之候。盲

疾風也。孟春言鴻鴈來自南而來北也。此言來自北而來南也。仲春言玄鳥至此言歸。明

春來而秋去也。羞者所美之食。天子居總章

太廟乘戎路。駕白駱。載白旂。衣白衣服。白玉

食麻與犬。其器廉以深。總章太廟西堂當太室也。是月也。

養衰老。授几杖。行糜粥飲食。月至四陰。陰已盛矣。時以陽衰

陰盛為秋。人以陽衰。陰盛為老。養衰老。順時令也。几杖所以安其身。飲食所以養其體。行

猶賜也。糜。即粥也。乃命司服具飭衣裳。文繡有恒制。

有大小。度有長短。衣服有量。必循其故。冠帶

有常。司服官名。具飭條具而飭正之也。上。恒。有定制也。小。大。小則玄冕之一章。大則衮冕之九章也。長短謂衣長而裳短也。衣服謂

朝服燕服及他服之當為寒備者也。各有劑量。必率循故法。不得更為新異也。冠與帶亦各有常制。因造衣并作之。

乃命有司申嚴百刑。斬殺必當

毋或枉撓。枉撓不當反受其殃。當去聲。撓。女教反。○刑。罰

之令。前月已行。此月又申戒之也。枉撓皆屈曲之義。謂不申正理而違法斷之以逆理。故必反受殃禍也。是月也。乃命宰祝循行犧牲。視全具。

按芻豢。瞻肥瘠。察物色。必比類。量小大。視長

短。皆中度。五者備當。上帝其饗。行去聲。當。去聲。○宰。主牲

者。祝告神者。全。謂色不雜。其謂體無損也。養牛羊曰芻。養犬豕曰豢。得其養則肥。失其養則瘠。物色。或騂或黝。陽祀用騂牲。陰祀用黝牲。比類者。比附陰陽之類而用之也。小大以

帶言長短以角言。皆欲中法度也。所視所察。所瞻所察。所量五者。悉備而當於事。上帝且欲饗之矣。天子乃難以達秋氣。以犬嘗麻。先

薦寢廟。難音那。○季春命國難以畢春氣。此獨言天子難者。此為除過時之陽暑。

陽者君象。故諸侯以下不得難也。暑氣退。則秋之涼氣通達。故云以達秋氣也。是月

也可以築城郭。建都邑。穿竇。塞修囷倉。塞音教。○

四者皆為斂藏之備。乃命有司趨民收斂務。穿地圓曰竇。方曰窖。

畜菜多積聚。趨音促。畜音蓄。積音恣。○孟秋已有收斂之命矣。此又趨之以

時不可緩故也。菜所以助穀之不足。故蓄之為備。多積聚者。凡可為歲備者。無不貯儲也。

乃勸種麥。毋或失時。其有失時。行罪無疑。去種

聲。○麥所以續舊穀之盡。而及新穀之登。尤利於民。故特勸種。而罰其惰者。是月

也。日夜分。雷始收聲。蟄蟲坏戶。殺氣浸盛。陽

氣日衰。水始涸。坏音培。○坏益其蟄穴之戶。使通明處稍小。至寒甚。乃壅

塞之也。水本氣之所為。春夏氣至。故長。秋冬氣返。故涸也。日夜分。則同度

量。平權衡。正鈞石。角斗。甬。此與仲春同。是月也。易

關市。來商旅。納貨賄。以便民事。四方來集。遠

鄉皆至。則財不匱。上無乏用。百事乃遂。朱氏曰。關

者。貨之所入。市者。貨之所聚。易謂無重征。以致其難也。易關市。所以來商旅。貨謂化之。以爲利。賄謂有之。以爲利。來商旅。所以納貨賄也。凡此皆以便民用也。四方散而不一。故言

來集遠鄉邈而在外故言皆至此言貢賦職
脩也財所以待用或不置則無乏用也用所
以作事無之用
事皆遂也
共舉大事毋逆大數必順其

慎因其類

大事如土功徭役合諸侯舉兵
眾之事皆不可悖陰陽之大數
因猶依也如慶賞者乃發生之類刑罰者乃
肅殺之類必順時令而謹依其類以行之也

仲秋行春令則秋雨不降草木生榮國乃有

恐

卯木之氣所應也卯中有房心心為
大火故不雨且有火訛之驚恐也

行夏

令則其國乃旱蟄蟲不藏五穀復生

復扶又
反○午

火之氣
所傷也

行冬令則風災數起收雷先行草木

蚤死

數音朔○子水之氣所泄也收雷
收聲之雷也先行先期而動也

季秋

之月日在房昏虛中旦柳中

房在卯大
火之次也

其日

庚辛其帝少皞其神蓐收其蟲毛其音商律

中無射其數九其味辛其臭腥其祀門祭先

肝

射音亦○無射戌律長四寸六千五
百六十一分寸之六千五百二十四

鴻鴈

來賓爵入大水為蛤鞠有黃華豺乃祭獸戮

禽

蛤古答反華音花○此記戌月之候鴈以
仲秋先至者為主季秋後至者為賓如先

登者為主人從之以登者為客也爵為蛤飛
物化為潛物也鞠色不一而專言黃者秋令
在王金自有五色而黃為貴故鞠色以黃為
正也祭獸者祭之於天戮禽者殺之以食也
禽者鳥獸之總名鳥不可曰獸獸亦可
曰禽故鸚鵡不曰獸而猩猩通曰禽也
天子

居總章右个。乘戎路。駕白駱。載白旂。衣白衣。

服白玉。食麻與犬。其器廉以深。

總章右个。西堂北偏也。

是月也。申嚴號令。命百官貴賤。無不務內。以

會天地之藏。無有宣出。

務內。謂專務收斂諸物於內。會合也。合天

地閉藏之令也。乃命冢宰農事備收。舉五穀

之要。藏帝籍之收於神倉。祇敬必飭。

農事備收。百穀

皆斂也。要者。租賦所入之數。籍田所收。歸之神倉。將以供粢盛也。祇。謂謹其事。敬。謂一其心。飭。謂致其力也。是月也。霜始降。則百工休。乃命有

司曰。寒氣總至。民力不堪。其皆入室。

總至。凝聚而至。

也。上丁。命樂正入學習吹。

吹。去聲。○吹。主樂聲而言。是月

也。大饗帝。嘗犧牲。告備于天子。

帝嘗並句絕。○仲夏大雩。

祈也。此月大饗。報也。饗嘗皆用犧牲。仲秋已視全具。至此則告備而後用焉。合諸

侯。制百縣。為來歲受朔日。與諸侯所稅於民

輕重之法。貢職之數。以遠近土地所宜為度。

以給郊廟之事。無有所私。

為去聲。○石梁王。氏曰。合諸侯制百

縣。注云。合諸侯制絕句。不可從。○劉氏曰。合諸侯者。總命諸侯之國也。制。猶敕也。百縣。諸侯所統之縣也。天子總命諸侯。各敕百縣。為來歲受朔日。與稅法貢數。各以道路遠近土地所宜為度。以給上之事。而不可有私也。言郊廟者。舉其重也。蓋朔日與稅貢等事。皆天

于總命之諸侯而諸侯頒之百縣使奉行也
舊說秦建亥此月爲歲終故行此數事者
之或疑是時秦未并天下未有諸侯百縣
仍是古制愚按呂不韋相秦十餘年此時
有必得天下之勢故大集羣儒損益先王
禮而作此書名曰春秋將欲爲一代興王之
典禮也故其間亦多有未見與禮經合者
按昭襄王之時封魏冉穰侯公子市宛侯
鄧侯則分封諸侯行王者事久矣不韋作
時已滅東周君六國削甚秦已得天下
故其立制欲如此也其後徙死始皇并天
李斯作相盡廢先王之制而呂氏春秋
用矣然其書也亦當時儒生學士有志
所爲猶能彷彿古制故記禮者有取焉
月也天子乃教於田獵以習五戎班馬
田獵謂因獵而教之以戰陳之事習用
受矛戈戟之五兵班布乘馬之政令兵

之同異力之強弱
各以類相從也
命僕及七駟咸駕載旌旒

授車以級整設于屏外司徒摺扑北面誓之

僕戎僕也天子馬有六種各一駟主之并總
主六駟者爲七駟也皆以馬駕車又載折羽
之旌龜蛇之旒旣畢而授車于乘者以尊
爲等級各使正其行列向背而設于軍門之
屏外於是司徒摺扑于帶於陳前北面誓戒
之此時六軍皆向南而陳也扑卽夏楚二物
也周禮戎僕
中大夫二人
天子乃厲飾執弓挾矢以獵命

主祠祭禽于四方
挾子協反○天子戎服而
嚴厲其威武之飾親用弓

矢以殺禽獸蓋奉祭祀之物當親殺也獵竟
則命典祀之官取獵地所獲之獸祭於郊以
報四方之神禽
是月也草木黃落乃伐薪爲
者獸之通名也



炭

備禦寒也

蟄蟲咸俯在內皆墜其戶

墜音觀○俯垂頭也

內穴之深處也墜塞也

乃趣獄刑毋留有罪

趣音促○刑於罪相

得即決之留而不決亦悖時令也

收祿秩之不當供養之不

宜者

供去聲養去聲○收如漢法收印綬之收謂索之使還各依本等祿秩不當謂

不應得而恩命濫賜之者也供養膳服之具也貴賤各有宜用不宜謂侈僭踰制者此亦

順秋令之嚴肅也

是月也天子乃以犬嘗稻先薦寢

廟季秋行夏令則其國大水

未中東井主之

冬藏殃

敗

竇窖之藏為水所侵

民多鼃嚏

鼃音求嚏音帝○未土之氣所應也鼃者

氣窒於鼻嚏者聲發於口皆肺疾以夏火克金故病此也

行冬令則國多

盜賊邊竟不寧土地分裂

竟音境○丑上之氣所應也裂坼也

行春令則煖風來至民氣解惰師典不居

解音

懈○辰土之氣所應也

孟冬之月日在尾昏危也

中旦七星中

尾在寅析木之次也七星見季春

其日壬癸其

帝顓頊其神玄冥其蟲介其音羽律中應鍾

其數六其味鹹其臭朽其祀行祭先腎

顓頊黑精

之君玄冥水官之臣少皞氏之子曰脩曰熙相代為水官左傳云脩及熙為玄冥是也介甲也介蟲龜為長水物也羽音屬水應鍾亥律長四寸二十七分寸之二十水成數六鹹朽皆水屬水受惡穢故有朽腐之氣也行者道路往來之處冬陰往而陽來故祀行也春

夏秋皆祭先所勝冬當先心以中央祭心故但祭所屬又以冬主靜不尚克制故也○蔡邕獨斷曰行冬為太陰盛寒為水祀之於行在廟門外之西輓壤厚二尺廣五尺輪四尺北面設主

水始冰地始凍雉入大水為蜃虹

於輓上

藏不見見音現○此記亥月之候蜃蛟屬此亦飛物化潛物也晉武庫中忽有雉

蛇蛻類書有言雉與蛇交而生子子必為蠖不皆然也然則雉之為蜃理或有之陰陽氣交而為虹此時陰陽極乎辨故虹伏虹非有質而曰藏亦言其氣之下伏耳

天子居玄堂左个

北堂之西偏也

玄路駕鐵驪

鐵色之馬

載玄旂衣黑衣

黑深而玄淺如朱深

而赤服玄玉食黍與蔬其器閔以奄閔者中寬奄者

上窄是月也以立冬先立冬三日太史謁之天

子曰某日立冬盛德在水天子乃齊立冬之

日天子親帥三公九卿大夫以迎冬於北郊

還反賞死事恤孤寡

死事為國事而死也孤寡即死事者之妻子不

言諸侯與夏同是月也命太史釁龜筮占兆審卦吉

凶筮句兆句○馮氏曰釁龜筮者殺牲取血而塗龜與著筮也古者器成而釁以血所

以攘卻不祥也占兆者玩龜書之繇文審卦者審易書之休咎皆所以豫明其理而待用也釁龜而占兆釁筮而審卦吉凶太史之職也

是察阿黨則罪無有掩蔽獄吏治獄寧無阿私必是正而省察之庶幾犯罪者不至掩蔽其曲直也

月也。天子始裘。

周禮季秋獻功裘至此月乃衣之也。

命有司曰。

天氣上騰地氣下降。天地不通閉塞而成冬。

上上聲。○不交則不通。不通則閉塞。

命百官謹蓋藏。命有司循

行積聚。無有不歛。

行去聲。○申嚴仲秋積聚之令。

坏城郭。戒

門閭。修鍵閉。慎管籥。

鍵音蹇。○坏補其缺薄處也。城郭欲其厚實。故

言坏門閭備禦非常。故言戒。鍵鎖須也。閉鎖筒也。管籥鎖匙也。鍵閉或有破壞。故云脩管籥不可妄

開。故云慎。

固封疆。備邊竟。完要塞。謹關梁。塞

後徑。

竟音境。塞先代反。後音奚。○要塞邊城要害處也。關境上門梁橋也。後徑野獸

往來之路也。

飭喪紀。辨衣裳。審棺槨之厚薄。塋丘

壘之大小高卑。厚薄之度。貴賤之等級。

高卑句。○

飭喪紀者。飭正喪事之紀律也。即辨衣裳以下諸事是已。上衰下裳。以布之精麗為親疎。

故曰辨。亦謂襲斂之衣數多寡也。棺槨厚薄有貴賤之等。塋有大小。丘壘有高卑。皆不可

踰越。厚薄之度。主禮而言。貴賤之等級。主人而言。故總曰審。○朱氏曰。喪者人之終。冬者

歲之終。故於此時而飭喪紀焉。

是月也。命工師效功。陳祭器。

按度程。毋或作為淫巧。以蕩上心。必功致為

上。物勒工名。以考其誠。功有不當。必行其罪。

以窮其情。

致音緻。當去聲。○工師百工之長。效呈也。諸器皆成。獨主祭器。祭器

尊也。度法也。程式也。淫巧。指諸器而言。致。讀為緻。謂功力密緻也。一讀如字。亦通。勒。刻也。

刻名於器以考工人之誠偽也。行猶治也。窮其情者。究詰其詐偽之情也。是月也。

大飲烝。烝升也。此乃饗禮升牲體於俎上。謂烝升也。此乃饗禮升牲體於俎上。謂烝升也。

天子乃祈來年于天宗。大割祠于

公社及門閭。臘先祖五祀。勞農以休息之。

勞去 聲○天宗日月星辰也。割祠割牲以祭也。社以上公配祭。故云公社。又祭及門閭之神也。臘之言獵。以田獵所獲之物而祭先祖及五祀之神。故曰臘也。又蔡邕云。夏曰清祀。殷曰嘉平。周曰蜡。秦曰臘。然左傳言虞不臘。是周亦名臘也。勞農。即周禮黨正屬民飲酒之禮也。

天子乃命。子仲講武。習射御。角力。

以仲冬大閱也

是月也。乃命水。沔澤之賦。毋

或敢侵削。衆庶兆民。以為天子取愆于下。其

有若此者。行罪無赦。水虞澤虞也。漁師漁人也。見周禮水冬涸。故以

冬時 孟冬行春令。則凍閉不密。地氣上泄。民

多流亡。上上聲。寅木 行夏令。則國多暴風。

方冬不寒。蟄蟲復出。巳火之氣 行秋令。則雪

霜不時。小兵時起。土地侵削。申金之氣 仲冬

之月。日在斗。昏東辟中。旦軫中。辟音壁。斗在丑星紀之

次 其日壬癸。其帝顓頊。其神玄冥。其蟲介。其

音羽。律中黃鍾。其數六。其味鹹。其臭朽。其祀

行祭先賢

黃鍾子律長九寸

水益壯地始坼。鷓旦不

鳴。虎始交。

此記子月之候。鷓旦。夜鳴求旦之鳥也。

天子居玄堂。

太廟乘玄路。駕鐵驪。載玄旂。衣黑衣服。玄玉。

食黍與彘。其器閔以奄。

玄堂太廟北堂當太室也。

飭死事。

誓戒六軍之士以戰。陳當厲必死之志也。

命有司曰。土事毋作。慎

毋發蓋。毋發室屋。及起大衆。以固而閉。

順閉藏之。

令以安伏蟄之性也。固堅也。而猶其也。周禮仲冬。教大閔。此言毋起大衆。是誠呂氏之書矣。

地氣沮泄。是謂發天地之房。諸蟄則死。民

必疾疫。又隨以喪。命之曰暢月。

沮上聲。○沮者壞散之義。

因破壞而宜泄。故云沮泄也。天地之閉固氣類。猶房室之安藏人也。若發散天地之所藏。則諸蟄皆死。是干犯陰陽之令。疾疫必為民災。喪禍隨之。而見一說。喪讀去聲。謂民因避疾疫而逃亡也。暢月未詳。舊說暢克也。言所以不可發泄者。以此月萬物皆克實於內。故也。朱氏謂陽久屈而後伸。故云暢月也。未知孰是。

是月也。命奄尹。申宮令。審門閭。謹房室。必重閉。省婦事。毋得淫。

雖有貴戚。近習。毋有不禁。

奄尹。羣奄之長也。以其精氣奄閉。故

名闈人。宮令。宮中之政令也。重閉。內外皆閉也。減省婦人之事務。順陰靜也。淫。謂女功之過巧者。貴戚。天子之族姻。近習。其嬖幸者。

乃命大酋。秣稌。必齊。麴。麩。必時。湛。熾。必潔。水泉必香。陶器必良。火齊。

必得兼用六物大酋監之毋有差貸

酋音孽
湛音尖

齊去聲監古銜反貸音二○大酋酒官之長也秣稻酒材也必齊多寡中度也必時製造及時也湛漬而滌之也熾蒸炊也必潔無所汚也必香無穢惡之氣也必良無罅漏之失也必得適生熟之宜也物事也六物謂必齊以下六事差貸不申法式也

有司祈祀四海大川名源淵澤井泉

冬令方
中水德

至盛故為民祈而祀之也是月也農有不收藏積聚者馬

牛畜獸有放佚者取之不詰

詰起吉反○取之不詰罪在不

也山林藪澤有能取蔬食田獵禽獸者野

虞教道之其有相侵奪者罪之不赦

罪之不赦惡其

不相共利也是月也日短至陰陽爭諸生蕩

極也陰陽之爭與夏至同諸生者萬物之生機也蕩者動也

君子齊戒處

必掩身身欲寧去聲色禁者欲安形性事欲

靜以待陰陽之所定

此皆與夏至同而有謹之至者彼言止聲色而

此言去彼言節者欲而此言禁蓋仲夏之陰猶微而此時之陰猶盛陰微則盛陽未至於甚傷陰盛則微陽當在於善保故也芸始生荔挺出蚯蚓結麋

角解水泉動

此又言子月之候芸與荔挺皆香草結猶屈也解脫也水者天一

一之陽所生陽生而動言枯涸者漸滋發也十二月惟子午之月皆再記其候者詳於陰陽之萌也日短至則伐木取竹箭

陰盛則材成故伐而取之大曰

竹小是月也可以罷官之無事去器之無用
日箭者宮以權宜而設器以權宜而造皆暫
焉之事此閉藏休息之時故可罷去塗闕

延門閭築圉圉此以助天地之閉藏也仲冬

行夏令則其國乃旱火氣乘之氛霧冥冥亦

雷乃發聲陰不能固陽也午行秋令則

天時雨汁瓜瓠不成雨去聲汁音執○國有

大兵酉金之氣行春令則蝗蟲為敗水泉咸

竭卯中大火民多疥癘卯木之氣季冬之月

日在婺女昏婁中旦氏中女在子亥其日壬

癸其帝顓頊其神玄冥其蟲介其音羽律中

大呂其數六其味鹹其臭朽其祀行祭先賢

大呂丑律長八寸二百四十三分寸之百四鴈北鄉鵲始巢雉雊

雞乳鄉去聲乳去聲○天子居玄堂右个乘

玄路駕鐵驪載玄旒衣黑衣服玄玉食黍與

菹其器閔以奄玄堂右个北命有司大難旁

磔出土牛以送寒氣難音那磔音責○季春

子之難此則下及庶人又以陰氣極盛故云

大難也旁磔謂四方之門皆披磔其牲以攘

除陰氣不但如季春之九門磔攘而已舊說

在司命北司危二星在司祿北司中二星在司危北此四司者鬼官之長又墳四星在危東南墳墓四司之氣能為厲鬼將來或為災厲故難磔以攘除之事或然也出猶作也月建丑丑為牛土能制水故特作土牛以畢送寒氣也

以其善擊故曰征厲乃畢山川之祀及帝之疾者猛厲而迅疾也

大臣天之神祇帝之大臣謂五帝之佐句芒祝融之屬也孟冬言祈天宗此或司中司命風師雨師之屬歟是月也命漁師始漁天子

親往乃嘗魚先薦寢廟獵而親殺為奉祭也則漁而親往亦為薦

先冰方盛水澤腹堅命取冰冰以入冰之初歟凝惟水而固已至此則徹上下皆凝故云腹堅腹猶內也藏冰正在此時故命取冰冰入則墜事

之終也令告民出五種命農計耦耕事修耒耜

具田器種上聲○水入之後大寒將退令典農之官告民出其所藏五穀之種計

度耦耕之事耦謂二人相偶也採木為耒斲木為耜今之耜以鐵為之田器磁基之屬凡治田所用者也此皆豫備東作之事陽事之始也命樂師大合吹而

罷吹去聲○鄭氏曰歲將終與族人大飲作樂於太寢以綴恩也王居明堂禮季冬命

國為酒以合三族○疏曰此用禮樂於族人最盛後年季冬乃復如此作樂以一年頓停故云乃命四監收秩薪柴以共郊廟及百祀

之薪燎共音供○四監說見季夏秩常也謂有常數也大而可析者謂之薪小而束者謂之柴薪燎炊

爨及夜燎之用也是月也日窮于次月窮

于紀。星回于天。數將幾終。歲且更始。

日窮于次者去

年季冬次玄枵。至此窮盡。還次玄枵也。紀會也。去年季冬月與日相會於玄枵。至此窮盡。還復會於玄枵也。二十八宿隨天而行。每日雖周天一匝。而早晚不同。至此月而復其故。處與去年季冬早晚相似。故云回于天也。幾近也。以去年季冬至今年季冬。三百五十四日未滿三百六十五日。不為正終。故云幾於終也。歲且更始者。所謂終則有始也。

而農民毋有所使。

而汝也。在上者當專壹汝農之事。毋得徭役使之也。

天子乃與公卿大夫共飭國典。論時令以待

來歲之宜。

朱氏曰。國典有常。飭之以應來歲之變。時令有序。論之以防來歲之

差。歲既更始。故事亦有異宜者。

乃命太史次諸侯之列。賦之

犧牲。以其皇天上帝社稷之饗。

共音供。○列謂大小之等。

差也。乃命同姓之邦共寢廟之芻豢。

人本乎祖。故祖廟之

牲。使同姓諸侯供之。

命宰。歷卿大夫至于庶民。土田之

數。而賦犧牲。以其山林名川之祀。

歷者序次。其多寡之

數也。凡在天下九州之民者。無不咸獻其力。以

其皇天上帝社稷寢廟山林名川之祀。

禮有五經。

莫重於祭。故也。

季冬行秋令。則白露蚤降。介蟲為妖。

四鄙入保。

畏介蟲為兵之象也。戍土之氣所應。

行春令。則胎夭

多傷。

胎未生者夭。方生者

國多固疾。

固謂久而不差。辰土之氣所應。

命

之日逆

以歲終而行
歲始之令也

行夏令則水潦敗國時

雪不降冰凍消釋

火奪水之令也
未土之氣所應

禮記卷之七

曾子問第七

曾子問曰君薨而世子生如之何孔子曰卿

大夫士從攝主北面於西階南大祝禪冕執

束帛升自西階盡等不升堂命毋哭

禪音皮
毋音無

○攝主上卿之代主國事者也禪冕者天子
諸侯六服大裘為上其餘為禪服禪衣而著
冕故云禪冕也等即階也祝聲三告曰某之子生敢告升

奠幣于殯東几上哭降衆主人卿大夫士房

中皆哭不踊盡一哀反位遂朝奠小宰升舉

幣三去聲○祝為噫歎之聲者三以警動神聽乃告之也噫是歎恨之聲歎者欲其歎饗之義也某夫人之氏也房中婦人三日衆也升舉幣舉而埋之兩階之間也

主人卿大夫士如初位北面大宰大宗大祝皆裨冕少師奉子以衰祝先子從宰宗人從入門哭者止子升自西階殯前北面祝立于殯東南隅祝聲三曰某之子某從執事敢見子拜稽顙哭祝宰宗人衆主人卿大夫士哭踊三者三降東反位皆袒子踊房中亦踊三者三襲衰杖奠出大宰命祝史以名徧告于

五祀山川

奉上聲衰音催二從並去聲三去聲下同見形旬反○如初位者如初告子生之位次也少師主養子之官奉子

以衰以衰服承藉而捧之也告曰夫人某氏之子某從執事宰宗人等敢見子名則大宰所立也告訖捧子之人拜而稽顙且哭凡踊三度為一節如此者三故云三者三降東反位者堂上人皆從西階降而反東在下者亦皆東而反其朝夕之哭位也踊而襲衰杖成其為子之禮也奠出朝奠畢而出也

曾子問曰如已葬而世子生則如之何孔子曰

大宰大宗從大祝而告于禰三月乃名于禰

以名徧告及社稷宗廟山川

告于禰告其主也此時神主在

殯宮因見禰而立其名故云乃名于禰也

孔子曰諸侯適天子必

告于祖奠于禰。冕而出視朝。命祝史告于社稷宗廟山川。乃命國家五官而后行。道而出告者五日而徧。過是非禮也。凡告用牲幣。反亦如之。牲音制。○告于祖亦告于禰。奠于禰也。視朝聽事之後。即徧告羣祀。戒命五大夫之職事。使無廢弛也。諸侯有三卿五大夫。道而出者。祖祭道神而后出行也。五祀之行神。則在宮內。月令冬祀行是也。喪禮毀宗。躐行則行神之位在廟門外西方。若祭道路之行神。謂之馭於城外。委土為山之形。伏牲其上。祭告禮畢。乘車轅之而遂行也。其神曰繫。其牲天子太諸侯羊。卿大夫酒脯而已。長一丈八尺。為制幣。諸侯相見必告于禰。朝服而出視朝。

命祝史告于五廟所過山川。亦命國家五官

道而出。反必親告于祖禰。乃命祝史告至于

前所告者。而出聽朝而入。

上章言冕而出視朝。此言朝服而出。

視朝者。按覲禮。侯氏禪冕。今敬君欲豫習其禮。故冕服以視朝。諸侯相朝。非君臣也。故但朝服而已。諸侯朝服。玄冠緇衣素裳。而聘禮云。諸侯相聘。皮弁服。則相朝亦皮弁服矣。天子以皮弁服視朝。故謂之朝服也。曾子問曰。並有喪。如之何。

何先何後。孔子曰。葬先輕而後重。其奠也。先

重而後輕。禮也。自啟及葬。不奠。行葬不哀。次

反葬。奠而後辭於殯。遂脩塋事。其虞也。先重

而後輕禮也

殯音賓。曾子問同時有父母或祖父母之喪先後之次如何

孔子言葬則先母而後父。奠則先父而後母。自從也。從啟母殯之後。及至葬。柩欲出之前。惟設母啟殯之奠。朝廟之奠。及祖奠。遣奠而已。不於殯宮為父設奠。故云自啟及葬。不奠謂不奠父也。次者大門外之右。平生待賓客之處。柩至此。則孝子悲哀。柩車暫停。今為父喪在殯。故行葬母之時。孝子不得為母伸哀於所次之處。故柩車不暫停也。及葬母而反。即於父殯設奠。告語於賓。以明日啟父殯之期。賓出之後。孝子遂脩營葬父之事也。葬是奪情之事故。先輕奠是奉養之事故。故孔子曰。先重也。虞祭亦奠之類。故亦先重。

宗子雖七十無無主婦。非宗子雖無主婦可也。

宗子領宗男於外。宗婦領宗女於內。禮不可缺。故雖七十之年。猶必再娶。然此謂大

宗之無子。或子幼者。若有子有婦。可傳繼者。則七十可不娶矣。曾子問曰。將

冠子冠者至揖讓而入。聞齊衰大功之喪。如

之何。孔子曰。內喪則廢。外喪則冠而不醴。徹

饌而埽。即位而哭。如冠者未至。則廢。

冠去聲。埽去聲。

○冠者。賓與贊禮之人也。此人已及門而與主人揖讓以入矣。主人忽聞齊衰大功之喪。何以處之。夫子言若是大門內之喪。則廢而不行。以冠禮行之於廟。廟在大門之內。吉凶不可同處也。若是大門外之喪。喪在他處。可以加冠。但冠禮三加之後。設醴以禮新冠之人。今值凶事。止三加而止。不醴之也。初欲迎賓之時。醴及饌具皆陳設。今悉徹去。又埽除冠之舊位。使淨潔更新。乃即位而哭。如賓與贊者未至。即廢也。如將冠子而

未及期日而有齊衰大功小功之喪則因喪服而冠除喪不改冠乎。孔子曰。天子賜諸侯大夫冕弁服於大廟。歸設奠服賜服。於斯乎有冠醮無冠醴。父沒而冠則已冠埽地而祭於禰。已祭而見伯父叔父而後饗冠者。埽去聲見

形旬反。○未及期日在期日之前也。因喪服而冠者。因著喪之成服而加喪冠也。此是孔子之言。曾子又問他日除喪之後不更改易而行吉冠之禮乎。孔子答云。諸侯及大夫有幼弱未冠。總角從事。至當冠之年。因朝天子。天子於大廟中賜冕服弁服。其受賜者。榮君之命。歸即設奠告廟。服所賜之服矣。於此之時。惟有冠之醮。無冠之醴。醮是以酒為燕飲。醴則獨禮受服之人也。其禮如此。安得有除喪改冠之禮乎。父沒而冠。謂除喪之後。以吉禮禮冠者。蓋齊衰以下。可因喪服而冠。斬衰不可。○疏曰。吉冠是吉時成人之服。喪冠是喪時成人之服。謂之醮者。酌而無酬。酢曰醮。醴重而醮輕者。醴是古之酒。故為重。醮之所以異於醴者。三加之後。總一醴。曾子問曰。祭之醮。則每一加而行一醮也。

如之何。則不行旅酬之事矣。孔子曰。聞之。小祥者。主人練祭而不旅。奠酬於賓。賓弗舉禮也。昔者魯昭公練而舉酬。行旅。非禮也。孝公也。昔者魯昭公練而舉酬。行旅。非禮也。孝公大祥。奠酬弗舉。亦非禮也。

曾子問祭而不行旅酬之禮何祭為然。孔子言惟小祥練祭為然。不旅者。不旅酬也。奠酬於賓。奠其酬爵於賓前也。賓弗舉者。

賓不舉以旅也。言此祭主人得致爵於賓。賓不可舉此爵而行旅。酬此禮也。大祥則可旅。酬矣。孝公隱公之祖。○朱子曰。旅。衆也。酬。導飲也。旅。酬之禮。賓。弟子兄弟之子。各舉。解於其長而衆相酬。蓋宗廟之中。以有事爲榮。故逮及賤者。使亦得以伸其敬也。又曰。主人酌以獻賓。賓酢主人。曰。酢。主人又自飲而復飲。賓曰。酬。主人自飲者。是導賓使飲也。但賓受之。却不飲。奠於席前。至旅。曾子問曰。大功之時。亦不舉。又自別舉爵。

喪可以與於饋奠之事乎。孔子曰。豈大功耳。自斬衰以下皆可禮也。曾子曰。不以輕服而重相爲乎。孔子曰。非此之謂也。天子諸侯之喪。斬衰者奠。大夫齊衰者奠。士則朋友奠。不足則取於大功以下者。不足則反之。

與去聲
饋奠

奠於殯也。大夫朔望皆有殷奠。士惟月朔其禮盛。故執事者衆。曾子問已有大功之喪。可與他人饋奠之事乎。孔子將謂曾子問已有大功之喪。得爲大功者饋奠否。故答云。豈但大功自斬衰以下皆可禮也。言身有斬衰所爲者。斬衰身有齊衰所爲者。齊衰皆可與其饋奠。孔子是據所服者言之。曾子又不悟此旨。將謂言他人。乃曰。不太輕已之服。而重於相爲乎。孔子乃答云。非此爲他人之謂也。謂於所爲服者也。凡喪奠。主人以悲哀不暇執事故不親奠。天子諸侯之喪。諸臣皆斬衰。故云。斬衰者奠。大夫則兄弟之服。齊衰者奠。士不以齊衰者奠。避大夫也。故朋友奠。人不克數。則取大功以下。又不足。則反取大功以上也。○疏曰。反之者。反取前人執事者克之。

曾子問曰。小功可以與

於祭乎。孔子曰。何必小功耳。自斬衰以下與祭禮也。曾子曰。不以輕喪而重祭乎。孔子曰。天子諸侯之喪祭也。不斬衰者不與祭。大夫齊衰者與祭。士祭不足則取於兄弟大功以下者。大旨與上章同。但此問與於祭。則是虞與卒哭之祭。曾子問曰。相識有喪服可以與於祭乎。孔子曰。總不祭。又何助於人。所知識之人有祭事而已有喪服。可以助爲之執事否。夫子言已有總麻之服。服之輕者也。尚不得自祭。已之宗廟。何得助他人之祭乎。曾子問曰。廢喪服可以與於饋奠之事乎。孔子曰。說衰

與奠非禮也。以擯相可也。

說音說。相去聲。○廢猶除也。饋奠在

殯之奠也。不問吉祭而問喪奠。曾子之意。謂方除喪服。決不可與吉禮。疑可與饋奠也。夫子言方說衰。卽與奠是忘哀太速。故言非禮也。擯相事輕亦或可耳。曾子問曰。

昏禮既納幣有吉日。女之父母死。則如之何。孔子曰。壻使人弔。如壻之父母死。則女之家亦使人弔。父喪稱父。母喪稱母。父母不在。則稱伯父世母。壻已葬。壻之伯父致命女氏曰。某之子有父母之喪。不得嗣爲兄弟。使某致命。女氏許諾而弗敢嫁。禮也。壻免喪。女之父

母使人請壻弗取而后嫁之禮也

取上聲○有吉日者

期日已定也。彼是父喪則此稱父之名弔之。彼是母喪則此稱母之名弔之。父母或在他所則稱伯父伯母名。如無伯父母則用叔父。母名可知。壻雖已葬其親而喪期尚遠不欲使彼女失嘉禮之時故使人致命使之別嫁他人。某之子此某字是伯父之名不得嗣為兄弟者言繼此不得為夫婦也。夫婦同等有兄弟之義亦親之之辭不曰夫婦者未成昏嫌也。使其致命此某字是使者之名致如致仕之致謂致還其許昏之命也。女氏雖許諾而不敢以女嫁於他人禮也。及壻祥禫之後女之父母使人請壻成昏壻終守前說而不取而後此女嫁於他族禮也。女之父母死壻亦如之。女之父母死伯父致命於男氏曰某之子有父母之喪不得嗣為兄弟使其致命男氏許諾而

不敢娶女免喪壻之父母使人請女家不許壻然後別娶也

會子問曰親

迎女在塗而壻之父母死如之何。孔子曰女

改服布深衣縞總以趨喪。女在塗而女之父

母死則女反

迎去聲○嫁服士妻祿衣大夫妻展衣卿妻鞠衣改服更其嫁

服也衣與裳相連而前後深遠故曰深衣縞生白絹也總束髮也長八寸布為深衣縞為總婦人始喪未成服之服也故服此以奔舅姑之喪女子在室為父三年父卒亦為母三年已嫁則期今既在塗非在室矣則止用如奔喪之禮而服期改服亦布深衣縞總也如

壻親迎女未至而有齊衰大功之喪則如之

何孔子曰男不入改服於外次女入改服於

內次然後卽位而哭。曾子問曰：除喪則不復

昏禮乎？孔子曰：祭過時不祭禮也。又何反於

初？此齊衰大功之喪謂壻家也。改服收其親迎之服而服深衣於門外之次也。女謂婦也。入門內之次而以深衣更其嫁服也。此特

問齊衰大功之喪者以小功及緦輕不廢昏禮禮畢乃哭耳。若女家有齊衰大功之喪女亦不反歸也。曾子又問除喪之後豈不復更

為昏禮乎？孔子言祭重而昏輕重者過時尚廢輕者豈可復行乎。然此亦止謂四時常祭耳。禘祫大祭。

孔子曰：嫁女之家三夜不息燭過時猶追也。

思相離也。取婦之家三日不舉樂思嗣親也。

三月而廟見稱來婦也。擇日而祭於禰成婦

之義也。離去聲取去聲見形旬反。○思相離則不能寢寐故不滅燭思嗣親則不無感傷故不舉樂此昏禮所以不賀也。成昏而舅姑存者明日婦見舅姑若舅姑已歿則成昏三月乃見於廟祝辭告神曰某氏來婦來婦言來為婦也。蓋選擇吉日而行此禮廟見祭禰卽是一事非見廟之後更擇日而祭也。成婦之義者成盥饋之禮之義也。

曾

子問曰：女未廟見而死則如之何？孔子曰：不

遷於祖不祔於皇姑。壻不杖不菲不次。歸葬

于女氏之黨示未成婦也。非扶畏反。○不遷於祖不遷柩而朝

於壻之祖廟也。不祔於皇姑以未廟見故主不得祔姑之廟也。壻齊衰期但不杖不草屨不別處衰次耳。女之父母自降服大功。

曾子問曰：取女有吉日

禮記卷七

曾子問

九

禮記卷七

曾子問

九

而女死如之何。孔子曰：壻齊衰而弔。既葬而除之。夫死亦如之。取去聲。○若夫死，女以曾

子問曰：喪有二孤，廟有二主，禮與？孔子曰：天

無二日，土無二王，嘗禘郊社，尊無二上，未知

其為禮也。與平聲。二孤二主，當時有之，曾子疑其非禮，故問。夫子言天猶不得

有二日，上猶不得有二王，嘗禘郊社，祭之重者，各有所尊，不可混并而祭之，喪可得有二

孤，廟可得有二主乎，非禮明矣。昔者齊桓公亟舉兵，作偽主

以行，及反，藏諸祖廟，廟有二主，自桓公始也。

亟音器。○師行而載遷廟之主于齊車，示有所尊奉也，既作偽主，又藏於廟，是二主矣。

喪之二孤，則昔者衛靈公適魯，遭季桓子之

喪，衛君請弔，哀公辭不得命，公為主，客入弔。

康子立於門右北面，公揖讓升，自東階西鄉。

客升自西階弔，公拜興哭，康子拜稽顙於位。

有司弗辯也。今之二孤，自季康子之過也。國君

弔，鄰國之臣尊卑不等，衛君弔而哀公為主，禮也。禮，大夫既殯而君來弔，主人門右北面哭拜稽顙，今既哀公為主，主則拜賓，康子但當哭踊而已，乃拜而稽顙於位，是二孤矣。當時有司不能論而正之，遂至循襲為常，變禮之失，由於康子。上章言自桓公始，此不言始而言過者，孔子康子同時也。靈公先桓子卒，經訛為靈公實出公也。曾子問曰：



古者師行必以遷廟主行乎。孔子曰。天子巡

守以遷廟主行。載于齊車。言必有尊也。今也

取七廟之主以行。則失之矣。守去聲。齊側皆反。○遷廟主謂

新祧廟之主也。齊車。全路也。又名曰公禰。當七廟五廟無虛主。虛

主者。惟天子崩。諸侯薨。與去其國。與禘祭於

祖。為無主耳。吾聞諸老聃曰。天子崩。國君薨

則祝取羣廟之主。而藏諸祖廟禮也。卒哭成

事。而后主各反其廟。聃音貪。○崩薨而羣主皆聚祖廟以喪三年不

祭。且象生者為凶事而聚集也。○馮氏曰。鄭注老聃。古壽考者之稱。石梁先生曰。此老聃

非作五千言者君去其國。太宰取羣廟之主。以從禮

也。從去聲。○去國而羣廟之主皆行。不敢棄其先祖也。禘祭於祖。則祝

迎四廟之主。主出廟入廟。必蹕。老聃云。諸侯五廟

禘祭則迎高曾祖禰入太祖之廟。主出入而蹕。止行人。不欲其瀆也。曾子問曰。

古者師行無遷主。則何主。孔子曰。主命。問曰。

何謂也。孔子曰。天子諸侯將出。必以幣帛皮

圭。告于祖禰。遂奉以出。載于齊車以行。每舍

奠焉。而後就舍。反必告。設奠。卒。歛幣。玉藏諸

兩階之間。乃出。蓋貴命也。舍去聲。○既以幣玉告于祖廟。則奉

此幣玉猶奉祖宗之命也。故曰主命。每舍必奠神之神也。反則設奠以告而理藏之。不敢褻也。子游問曰。喪慈母如母禮與。孔子曰。非禮也。

也。古者男子外有傳。內有慈母。君命所使教

子也。何服之有。喪平聲。○妾之無子者。養妾子之無母者。謂之慈母。然天子諸侯不為庶母服。大夫妾子。父在為其母。大功。士之妾子。父在為其母。期。是與已母同也。何服之有。謂天子諸侯也。故下文舉國君之事證之。昔者魯昭公少

喪其母。有慈母良。及其死也。公弗忍也。欲喪之。有司以聞曰。古之禮慈母無服。今也君為之服。是逆古之禮而亂國法也。若終行之。則

有司將書之以遺後世。無乃不可乎。公曰。古

者天子練冠以燕居。公弗忍也。遂練冠以喪

慈母。喪慈母自魯昭公始也。少去聲。喪去聲。為平聲。遺平聲。

○長善也。古者周以前也。天子諸侯之庶子為天子諸侯者。為其母。總春秋有以小君之禮服之者。以子貴而伸也。然必適小君。沒若適小君在。則其母厭居。故練冠也。此言練冠以燕居。謂庶子之為王者為其母耳。曾子問曰。諸侯旅見天子

入門。不得終禮。廢者幾。孔子曰。四。請闕之。曰

犬廟火。日食。后之喪。雨霑服。失容。則廢。如諸

侯皆在。而日食。則從天子救日。各以其方色



與其兵。犬廟火，則從天子救火，不以方色與。

兵 見形旬反。幾上聲。旅，衆也。色，衣之色也。東方諸侯衣青，南方諸侯衣赤，餘倣此。東方

用戟，南方矛，西方弩，北方楯，中央鼓。日食是陰侵陽，故正五行之方色以厭勝之。救火不

關此 義也。曾子問曰：諸侯相見，揖讓入門，不得終

禮廢者幾？孔子曰：六。請問之。曰：天子崩，犬廟

火，日食，后夫人之喪，雨霑服，失容，則廢。犬廟本國

之犬廟也。夫曾子問曰：天子嘗禘，郊社五祀

之祭，簠簋既陳，天子崩，后之喪，如之何？孔

子曰：廢。嘗禘，宗廟之祭。郊社，天地之祭。此言五祀而祭法言七祀。先儒已言祭法不足

據曾子問曰：當祭而日食，大廟火，其祭也如

之何？孔子曰：接祭而已矣。如牲至未殺，則廢。

接，捷也。速疾之義。此言宗廟之祭，遇此變異，則減畧節文。務在速畢，無迎尸於奧及迎尸

入坐等禮矣。天子崩，未殯，五祀之祭不行。既殯而

祭，其祭也。尸入，三飯，不侑，醕不酢而已矣。自

啟至于反哭，五祀之祭不行。已葬而祭，視畢

獻而已。飯上聲。侑音又。醕以刃反。○天子諸侯之祭禮亡，不可聞其詳矣。先儒以

大夫士祭禮推之。士祭尸九飯，大夫祭尸十一飯，則知諸侯十三飯。天子十五飯也。五祀，外神，不可以已。私喪久廢其祭，若當祭之時而天子崩，則止而不行。俟殯訖乃祭，然其禮

則殺矣。侑勸也。尸入迎尸而入坐也。三飯不侑者。尸三飯告飽則止。祝更不勸侑其食。使滿足當飯之數也。酌食畢而以酒漱口也。說見曲禮。按特牲禮。尸九飯畢。主人酌酒酌尸。尸飲卒爵。酢主人。主人受酢飲畢。酌獻祝。祝飲畢。主人又酌獻佐食。今云酌不酢者。無酢主人以下等事也。此是言殯後祭五祀之禮。又言自啟殯往葬及葬畢反哭。其間亦不祭五祀。直待葬後乃祭。其禮又不同。蓋葬後哀稍殺。漸向吉。故祝侑尸食至十五飯。攝主酌尸。尸飲卒爵而酢攝主。攝主飲畢酌而獻祝。祝受而飲畢則止。無獻佐食以下之事。故云祝畢獻而巳。巳止也。

曾子問曰。諸侯之祭社稷俎豆既陳。聞天子崩后之喪。君薨夫人之喪。如之何。孔子曰。廢。自薨比至于殯。自啟至于反哭。奉

帥天子

比音界。○比及也。○曾子所問如此。孔子曰。廢。又言自薨至殯。自啟至反哭。皆帥循天子之禮者。謂諸侯既殯而祭社稷。或五祀者。亦如天子殯後祭五祀之禮也。其葬後而祭社稷五祀者。亦如天子葬後祭五祀之禮也。

曾子問曰。大夫

之祭鼎俎既陳。邊豆既設。不得成禮。廢者幾。

孔子曰。九。請問之。曰。天子崩后之喪。君薨夫人之喪。君之犬廟火。日食。三年之喪。齊衰大功皆廢。外喪自齊衰以下行也。其齊衰之祭也。尸入三飯不侑。酌不酢而已矣。大功酢而已矣。小功總室中之事而已矣。士之所以異

者總不祭。所祭於死者無服則祭。

幾上聲。此言大夫。

宗廟之祭外喪在大門之外也。三飯不侑。醕不酢。說見上章。大功酢而已者。大功服輕。祭禮稍備。十一飯之後。主人酌酒醕尸。尸酢主人。即止也。室中之事者。凡尸在室之與。祝在室中。北廂南面。佐食在室中。戶西北面。但主人主婦及賓。獻尸。及祝佐食等三人畢則止也。若平常之祭。十一飯畢。主人酌尸。尸卒。爵酢主人。主人獻祝及佐食畢。次主婦獻尸。尸得賓長獻爵。則止不舉。蓋奠其爵于薦之左也。待致爵之後。尸乃舉爵。今以喪服殺禮。故止於賓之獻也。士卑於大夫。雖總服亦不祭。所祭於死者無服。謂如妻之父母。母之兄弟姊妹。已雖有服而已。所祭者與之無服。則可祭也。○今按致爵之禮。賓獻尸三爵而止。尸止爵之後。執事者為主人設席于戶內。主

婦酌爵而致于主人。主人拜受爵。主婦拜送爵。主人卒爵拜。主婦答拜。受爵以酌而酢。執爵拜。主人答拜。主人降洗爵以酌而致于主婦。主婦之席在房中。南面。主婦拜受爵。主人西而答拜。而更爵自酌以酢。此所謂致爵也。祭統曰。酢必易爵。詳見特牲饋食禮。

曾

子問曰。三年之喪。弔乎。孔子曰。三年之喪。練

不羣立。不旅行。君子禮以飾情。三年之喪而

弔哭。不亦虛乎。

練。小祥也。旅。衆也。羣立。旅行。言及他事。則為忘哀。况於弔

乎。先王因人情而制禮。隨其哀樂之情。皆有以飾之。苴。衰。經。杖。為至痛飾也。居重喪而弔哭。於人哀。彼則忘吾親哀。在親則弔為僞。矣。非虛而何。曾子既聞夫子此言矣。而檀弓篇。乃記其以喪母之齊衰而往哭。曾子問曰。於子張得非好事者為之辭歟。

曾子問曰。

大夫士有私喪可以除之矣。而有君服焉，其除之也如之何？孔子曰：有君喪服於身，不敢私服，又何除焉？於是乎有過時而弗除也。君之喪服除而后殷祭禮也。君重親輕以義斷，恩也。若君服在身，忽遭親喪，則不敢為親制服，初死尚不得成服，終可行除服之禮乎？此所以雖過時而不除也。殷祭盛祭也。君服除乃得為親行二祥之祭，以伸孝心，以其禮大，故曰殷也。假如此月除君服，即次月行小祥之祭，又次月行大祥之祭，若親喪小祥後方遭君喪，則他時君服除後，惟行大祥祭也。然此皆謂適子主祭而居官者。若庶子居官而行君服，適子在家自依時行親喪之禮。他日曾子問曰：父母之庶子雖除君服，無追祭矣。

喪弗除可乎？孔子曰：先王制禮，過時弗舉禮也。非弗能勿除也。患其過於制也。故君子過

時不祭禮也。

曾子之意以為適子仕者除君服後，猶得追祭二祥。庶子仕者

雖除君服不復追祭，是終身不除父母之喪矣。可乎？孔子言先王制禮各有時節，過時不復追舉禮也。今不追除服者，不是不能除也。患其踰越聖人之禮制也。且如四時之祭，當春祭時或以事故阻廢，至夏則惟行夏時之祭，不復追補春祭矣。故過時不祭禮之常也。惟禘祫大事則不然。曾子問曰：君薨既殯，而臣有父母

之喪，則如之何？孔子曰：歸居于家，有殷事則

之君所朝夕否。

殷盛之事，謂朔望及薦新之奠也。君有此事，則往適君所。

朝夕則不往哭曰君既啟而臣有父母之喪則如之

何孔子曰歸哭而反送君啓啟殯也歸哭哭親喪也反送君復

往送君之葬也此二節皆對言君親之喪若臣有父母之喪既殯而後有君喪則歸君所父母喪有殷事則來歸家朝夕亦恒在君所也若父母之喪既啟而有君之喪則亦往哭於君所而反送父母之葬也下文君未殯而臣有父母之喪亦與父母之喪未殯而有君喪互曰君未殯而臣有父母之喪則如之何

孔子曰歸殯反于君所有殷事則歸朝夕否

大夫室老行事士則子孫行事大夫內子有

殷事亦之君所朝夕否室老家相之長也室老子孫行事者以大

夫士在君所殷事之時或朝夕固在君所則親喪朝夕之奠有缺然奠不可廢也大夫尊故使室老攝行其事士卑則子孫攝也內子卿大夫之適妻也爲夫之君如爲舅姑服齊衰故殷事亦之君所賤不誄貴幼不誄長禮也唯天子

稱天以誄之諸侯相誄非禮也誄之爲言累也累舉其平

生實行爲誄而定其謚以稱之也稱天以誄之者天子之尊無二惟天在其上故假天以稱之也人君之事多稱天不獨誄也曾子問曰君出疆以三年

之戒以禭從君薨其入如之何孔子曰共殯

服則子麻弁經疏衰菲杖入自闕升自西階

如小斂則子免而從柩入自門升自阼階君

大夫士一節也

裨音癖從去聲共音供非扶畏反免音問○曾子問國君

以事出疆必為三年之戒備恐未得即返也於是親身之棺隨行慮或死於外也若死於外則入之禮如何孔子言於時大斂之後主人從柩而歸則其國有司供主人殯時所著之服謂布深衣直經散帶垂也此時主人從柩在路未成服惟著麻弁經疏衰而薦屨且杖也麻弁布弁也布弁之上加環經也柩入之時毀殯宮門西邊牆而入其處空缺故謂之闕非門闕之闕也升自西階者以柩從外來有似賓客故就客階而升也如小斂而歸則子首不麻弁身不疏衰惟首著免布身著布深衣也入自門升自阼階者以親未入棺猶以事生之禮事之也凡君與大夫及士之卒於外者其禮皆一等無異制故云一節也

曾子問曰君之喪既引聞父母之喪如之

何孔子曰遂既封而歸不俟子

引去聲封音窆○遂遂送

君柩也既窆而歸下棺即歸也不俟子不待孝子返而已先返也

曾子問曰

父母之喪既引及塗聞君薨如之何孔子曰

遂既封改服而往

封音窆○遂遂送親柩也既窆之後改服而往者雜

記云非從柩與反哭無免於垣此時孝子首著免乃去免而括髮徒跣布深衣而往不敢以私喪之服喪君也

曾子問曰宗子為士庶子為大夫

其祭也如之何孔子曰以上牲祭於宗子之

家祝曰孝子某為介子某薦其常事

為去聲○士特

牲大夫少牢上牲少牢也庶子既為大夫當用上牲然必往就宗子家而祭者以廟在宗

子家也。孝子宗子也。介子庶子也。不曰庶而曰介者。庶子卑賤之稱。介則副貳之義。亦貴貴之道也。薦其常事者。薦其歲之常事也。若宗子有罪。居於他國。

庶子爲大夫。其祭也。祝曰。孝子某。使介子某。執其常事。攝主不厭祭。不旅。不假。不綏祭。不

配。綏。虛。規。反。○介子非當主祭者。故謂之攝主。其禮畧於宗子者。有五焉。若以祭禮先

後之。次言之。當云不配。不綏祭。不假。不旅。不厭祭。今倒言之者。舊說攝主非正。故逆陳以見義。亦或記者之誤與。今依次釋之。不配者。祭禮初行。尸未入之時。祝告神曰。孝孫某。來日。丁亥。用薦歲事于皇祖伯某。以某妃配。某氏。如姜氏。子氏之類。今攝主不敢備禮。但言薦歲事于皇祖伯某。不言以某妃配也。不綏祭者。綏。宇。當從。周禮作隋。減毀之名也。尸與

主人俱有隋祭。主人減黍稷。牢肉而祭之於豆間。尸則取菹及黍稷。肺而祭於豆間。所謂隋祭也。今尸自隋祭。主人是攝主。故不隋祭也。不假者。假。宇。當作假。福慶之辭也。尸十一飯訖。主人酌尸。尸酢主人。畢。命祝嘏于主人曰。皇尸命工祝。承致多福。無疆于女。孝孫。來女。孝孫。使女受祿于天。宜稼于田。眉壽萬年。勿替引之。主人再拜稽首。今亦以避正主。故不嘏也。不旅。不旅。酬也。詳見前章。不厭祭者。厭。是饜飫之義。謂神之飲享也。厭有陰有陽。陰厭者。迎尸之前。祝酌奠訖。爲主人釋辭於神。勉其飲享。此時在室。與陰靜之處。故云陰厭也。陽厭者。尸設之後。佐食徹尸之薦俎。設於西北隅。得尸明白之處。故曰陽厭。制禮之意。不知神之所在。於彼乎。於此乎。皆庶幾其享之而厭飫也。此言不厭祭。不爲陽厭也。以先後之。布奠於賓。賓奠而不舉。不歸肉。其辭次知之。

于賓曰宗兄宗弟宗子在他國使其辭

主人酬賓

之時賓在西廂東面主人布此奠爵於賓俎之北賓坐取此爵而奠於俎之南不舉之以酬兄弟此卽不旅之事若宗子主祭則凡助祭之賓各歸之以俎肉今攝主故不歸俎肉於賓也非但祭不備禮其將祭之初告賓之辭亦異曰宗兄宗弟宗子在他國不得親祭故使其執其常事使其告也故云使其辭宗兄宗弟者於此攝主爲兄或爲弟也若尊卑不等或是祖父之列或是子孫之列則但謂之宗子矣

去在他國庶子無爵而居者可以祭乎孔子

曰祭哉請問其祭如之何孔子曰望墓而爲壇以時祭若宗子死告於墓而後祭於家宗

子死稱名不言孝身沒而已子游之徒有庶

子祭者以此若義也今之祭者不首其義故

誣於祭也

宗子無罪而去國則廟主隨行矣若有罪去國廟雖存庶子卑賤無

爵不得於廟行祭禮但當祭之時卽望墓爲壇以祭也若宗子死則庶子告於墓而後祭於其家亦不敢稱孝子某但稱子某而已又非有爵者稱介子某之比也身沒而已者庶子身死其子則庶子之適子祭禰之時可稱孝也子游之門人有庶子祭者皆用此禮是順古義也今世俗庶子之祭者不能先求古人制禮之義而率意行之祇見其誣罔而已

曾子問曰祭必有尸乎若厭祭亦可乎孔子

曰祭成喪者必有尸尸必以孫孫幼則使人

抱之。無孫則取於同姓可也。祭殤必厭。蓋弗成也。祭成喪而無尸。是殤之也。

曾子之意。疑立尸而祭。無

益死者。故問祭時必合有尸乎。若厭祭亦可乎。蓋祭初陰厭尸。猶未入。祭終而陽厭在尸。既起之後。是厭祭無尸也。孔子言成人威儀具備。必有尸以象神之威儀。所以祭成人之喪者。必有尸也。尸必以孫以昭穆之位同也。取於同姓。亦謂孫之等列也。祭殤者不立尸而厭祭。以其年幼。未能有成人之威儀。不足可象。故不立尸也。若祭成人而無尸。是以殤待之矣。

孔子曰。有陰厭。有陽厭。曾子問曰。殤不祔祭。何謂陰厭陽厭。孔子曰。宗子為殤而死。庶子弗為後也。其吉祭。特牲。祭殤不舉。無所

俎。無玄酒。不告利成。是謂陰厭。

祔音備。○孔子言祭殤之

禮有厭於幽陰者。有厭於陽明者。蓋適殤則陰厭於祭之始。庶殤則陽厭於祭之終。非兼之也。曾子不悟其指。乃問云。祭殤之禮畧而不備。何以始末一祭之間。有此兩厭也。孔子言雖是宗子。死在殤之年。無為人父之道。庶子不得代為之後。其族人中有與之為兄弟者。代之而主其祭之禮。其卒哭成事以後。為吉祭。祭殤本用特豚。今亦從成人之禮。用特牲者。以其為宗子故也。祭有尸。則佐食舉肺脊以授尸。祭而食之。今無尸。故不舉肺脊也。凡尸食之餘。歸之所俎。所敬也。主人敬尸而設此俎。今無所俎。以無尸故也。玄酒水也。太古無酒之時。以水行禮。後王祭則設之。重古道也。今祭殤禮畧。故無玄酒也。不告利成者。利猶養也。謂共養之禮已成也。常祭主人事尸禮畢。出立戶外。則祝東面告利成。遂導

尸以出。今亦以無尸廢此禮。是謂陰厭。厭云。凡者。以其在祖廟之奧。陰暗之處。厭之也。

殤與無後者。祭於宗子之家。當室之白。尊于

東房。是謂陽厭。

凡殤非宗子之殤也。無後者謂庶子之無子孫者也。此二者若是宗子大功內親。則於宗子家祖廟祭之。必當室中。西北隅得戶之明白處。其尊則設于東房。是謂陽厭也。

曾子問曰。葬引至于壙。日有食之。則有變乎。且不乎。孔子曰。昔者吾從老聃助塋于巷黨。及壙。日有食之。老聃曰。丘止。柩就道右。止哭以聽變。既明反而後行。曰。禮也。反塋而丘問之曰。夫柩不可以反者也。日有

食之。不知其已之遲數。則豈如行哉。老聃曰。諸侯朝天子。見日而行。逮日而舍奠。大夫使見日而行。逮日而舍。夫柩不蚤出。不莫宿。見星而行者。唯罪人與奔父母之喪者乎。日有食之。安知其不見星也。且君子行禮不以人之親。疢患。吾聞諸老聃云。

引去聲。壙古鄧反。不音否。聃音貪。數音速。舍使並去聲。莫音暮。疢尸占反。○壙道也。有變。變常禮乎。且不乎。不變常禮乎。柩北向而出道右。則道之東也。聽變。聽日食之變動也。明反。日光復常也。舍奠。晚止舍而設奠於行主也。安知其不見星。謂日食既而星見。則昏暗中恐有姦慝也。疢病也。不以人之親

禮記卷七 曾子問 二十二

疴患。謂不可使人之親病於危亡之患也。曾子問曰。為君使而卒

於舍。禮曰公館復。私館不復。凡所使之國有

司所授舍則公館已。何謂私館不復也。孔子

曰。善乎問之也。自卿大夫士之家曰私館。公

館與公所為曰公館。公館復。此之謂也。為使並去

聲○復死而招魂復魄也。公館。公家所造之

館也。與及也。公所為。謂公所命停柩之處。即

是卿大夫之館。但有公命。故謂之公館。曾子

也。一說公所為。謂君所作離宮別館也。

問曰。下殤土周葬于園。遂輿機而往。塗邇故

也。今墓遠。則其葬也如之何。八歲至十一為下殤。土周。聖周

也。說見檀弓。成人則葬於墓。此葬於園。園之中。輿猶杭也。機者。輿尸之具。木為之。狀如牀

而無脚。以繩橫直維繫之。抗舉而往。聖周之

所棺斂而葬之。塗近故也。曾子言。今世禮變

皆棺斂下殤於家而葬之於墓。則塗遠矣。其

葬也。如之何。問既不用輿機。則當用人舉棺

以徃乎。為當用車載棺而徃乎。然此謂大夫

之下殤。及士庶人之中下殤耳。若大夫之適

長殤。中殤有遣車者。亦不輿機而葬也。

孔子曰。吾聞諸老聃曰。

昔者史佚有子而死。下殤也。墓遠。召公謂之

曰。何以不棺斂於宮中。史佚曰。吾敢乎哉。召

公言於周公。周公曰。豈不可。史佚行之。下殤

用棺衣棺。自史佚始也。棺去聲。下衣棺同。○史佚。周初良史也。墓

遠不葬於園也。言於周公言猶問也。周公曰豈不可者謂何為不可也。召公述周公之言告佚佚於是。用棺衣而棺斂於官中。是此禮之變始於史佚也。舊註以豈為句者非。曾

子問曰。卿大夫將為尸於公。受宿矣。而有齊衰內喪則如之何。孔子曰。出舍於公館以待

事禮也。舍去聲。○受宿受君命而宿齊戒也。齊衰內喪大門內齊衰服之喪也。待

事待祭事畢然後歸哭也。孔子曰。尸弁冕而出。卿士大夫

皆下之。尸必式。必有前驅。尸服死者之上服。今為君尸而弁冕

者弁士之爵弁也。以君之先世或有為大夫士者。故尸亦當弁或冕也。出而卿大夫士遇

之則下車。尸式以答之。必有前驅者尸出則先驅辟開行人也。子夏問曰。三

年之喪卒哭。金革之事無辟也者。禮與。初有

司與。孔子曰。夏后氏三年之喪既殯而致事。

殷人既葬而致事。記曰。君子不奪人之親亦

不可奪親也。此之謂乎。辟音避。○無辟謂君使則行無敢辭辟也。

此禮當然歟。抑當初有司逼遣之歟。夏之禮親喪既殯即致還其事於君。殷禮則葬後乃致其事。君子指人君也。臣遭父母之喪而君許其致事是不奪人喪親之心也。雖君有命而不忍違離喪次是不可奪其喪親之孝也。子夏曰。金革之事無

辟也者。非與。孔子曰。吾聞諸老聃曰。昔者魯

公伯禽有為為之也。今以三年之喪從其利

者吾弗知也
辟音避爲去聲○魯公卒哭而
從金革之事以徐戎之難東郊
不開不得已而征之是有爲爲之也今人居
三年之喪而用兵以逐攻取之利者吾不知
其爲何禮也蓋甚非之之辭一說利爲例言
無故而以三年之喪從伯禽之例以用兵者
也甚非

也
也

