

廣西名勝志

七
八
潯州府
南寧府
太平府

四冊

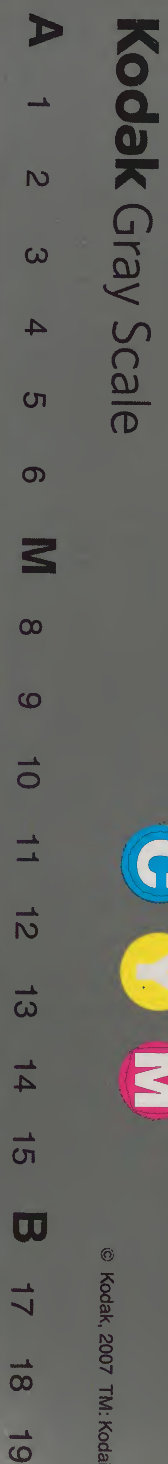


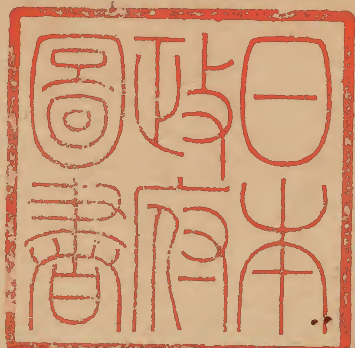
漢書門	三六八	一三七	九三八
類	號	函	架
冊	架	函	號

內閣文庫	二九一	二九一	漢書
類	號	函	架
冊	架	函	號

內閣文庫	番號	漢	2368
冊數	93	(74)
函號	291		35

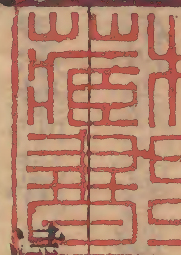
明名勝志七十四





廣西名勝志卷之七

淺草文庫



潯州府

在省城東南九百里

領縣三

閩中曹學佺能始撰

江曰潯江東城門曰潯陽郡名取焉唐太宗所置也貞觀十三年廢屬龔州旋復置至今沿之○潯江在府城東黔水自城北鬱水自城南至此合流東下蒼梧入海城南十里有羅葉水又五里為淶水城北三十里有都耶水東北五十里之大隍水西南五十里之繡江皆入焉按志淶水出曠野中恠石甃其旁水泉深碧中有巨魚人以為神不敢

廣西名勝志 卷之七
采捕繡江與橫着水合流湛碧如繡卽唐置繡州
處○唐曹唐潯江紀遊盡興南遊卒未廻水工舟
子不須催正思碧樹關心句難放紅螺蘸甲杯漲
海潮生陰火滅蒼梧風煖瘴雲開蘆花寂寂月如
練何處笛聲江上來○嶺右遷客錄云唐常待價
宰相挺之子也以得罪流放繡州詠歌之聲達於
戶外○宋胡旦渤海人淳化中知制誥坐王繼思
累謫潯州旦以狀元進身雖在謫所著書得三百
餘卷嘗鑿大硯方五六尺刻記云胡旦修春秋硯
○趙子崧宋宗室也號鑑湖居士建炎初貶龔州

未幾放令自便值道梗未能歸寓居於潯先是宣
和間館職有謂子崧曰夜夢帝勅公爲白石洞天
主去後子崧竟沒於潯○魯幾贛州人號茶山居
士建炎初避地於潯嘗有詩云鷄犬圖書同一舸
老夫蕩槩兒扶柁潯江一繫欲生根夢下湖南向
江左○陳翥延平人瓘魯孫也慶元間爲潯州守
瓘故遷雷廉寓于潯士大夫高之刻高宗賜正彙
手勅于碑以風後學○魏濬西事珥云舊傳潯州
官圃有娑羅樹一株甚巨每枝生葉七片有花穗
甚長而黃秋後結實如栗可食唐李邕進娑羅樹

狀云此樹不庇凡草不止惡禽如得託根長樂擢
穎建章布葉重陰比月中之丹桂連枝接影對天
上之白榆東瘁則青郊苦而歲不稔西茂則白藏
泰而秋有成蓋異種也佛書一曰菩提樹一曰娑
羅樹云○禹卿又云予鉤校至潯時已近午節署
階前列菊二盆開花甚盛詢之云郝學博齋頭數
十盆獨此二盆忽花非常種也異之爲賦一詩云
五月能開九月花最憐炎日有寒葩闐看籬槿休
爭麗靜伴畦蘭併茁芽傍節未須愁乏酒落英還
取弔懷沙從來仙種多靈幻不與人間管歲華○

銅梁張佳胤左江道叅政也城北有馬氏園頗稱
幽勝肖甫時過之作詩云第宅西徧好林園十畝
開花名詢失譜禽語隔江來愛竹沿幽逕班荆席
古苔殊方懷土意賴此得徘徊○郡守陳紹功晉
江人題郡圃之卧齋種蔬蒔卉各四絕今錄其半
云堂叅罷談景蕭疎日費公家五斗儲將毋不求
耳昔奉親栽隙地有佳蔬又閉戶翛然不看書朝
來彈缺食無魚呼童且共灌園去不着衣冠即野
夫又郡齋半畝即花田煙雨來時翠色鮮更有清
香敷蒲座寧須睡鴨噴沈煙又手栽花木滿欄干

山為偷窺下羽翰解得此時同樂意畱芳更與後人看

桂平縣

附郭

本漢布山縣屬鬱林郡唐頌字德雅番禺人為布山令寬和為理卒之日人祀之梁置桂平郡隋郡廢於布山縣地置桂平縣屬尹州後屬鬱林郡唐武德間屬貴州貞觀初屬燕州七年始屬潯州十二年州廢屬龔州又省陵江縣入焉後復置潯州而縣屬之相沿至今○按貴州即今府屬之貴縣也尹州在其縣南龔州設平南縣龔江燕州去今

治西六十五里廢陵江縣在桂平之崇江里○縣境羅繡里有廢羅繡縣武平里有廢武平縣常平鄉有廢常平縣城隍井市俱存又有廢皇化縣本漢阿林縣地隋改皇化宋時省入○南湖在城南延袤二里中有洲洲上有平波南浦兩亭○銅鼓灘在城東一里多巨石春夏水漲響如鼓聲又下為碧灘弩灘思傷灘砍石灘皆最險者○思陵山在城西五里一名西陵有巖曰三清巖宋淳化初州守姚嗣宗常遊因名姚翁巖有泉曰湧泉即思陵水之源也○獅子岡在城西十五里以形似名

○寶子嶺在城南三十里出五色石子如寶積然
○鳳巢山在城西五十里下有龍潭○石鹿山紫
荆山俱在城北五十里又西爲羅影山○白石山
在城南六十里兩峯並立下有巖洞通北流勾漏
世傳葛洪常往來其間上有會仙巖磴道險峻而
巖甚廣可容數十人有煉丹竈八仙石俱在獨秀
峯側有泉曰漱玉始流微細鳴鍾鼓則泉湧出道
書第二十一洞天有清真觀一名陽明觀內貯宋
太宗御書○羅叢巖在縣西南六十里巖中明爽
可容三百人內有碧虛洞由石穴而入通行平坦

屈曲約半里許出於巖東洞內有石佛石罄石獅
石床相傳宋程明道正叔二夫子築臺讀書於此
其下有靈源洞亦由石穴而入通行平坦其屈曲
約一里出於巖西內有石羅漢象馬魚龍之屬○
崑崙岡在城西七十里又西南爲峻嶒嶺路極險
峻○雲合嶺在城南八十里危聳而秀雲合則雨
○石梯山在城西一百里削直如梯路通容管○
水表山在城東南頓嶺在城南俱一百二三十里
○閩石山在城北一百六十里一作基石峯巒競
秀如列旌旗五代時狀元梁高讀書於此高平南

人○永通峽在西北境大山夾江延袤數百里勢極崎崿猺賊所出沒國朝都御史韓雍討平之原名藤峽舊傳峽口有藤大如斗長數百丈連峽而生公命斷之汁流水赤賊巢始空正德十二年都御史陳金奏改今名鐫有勅賜永通峽五字于石永通峽謠已見右江

平南縣

在府東一百三十里

本漢猛陵縣地晉置武城縣劉宋改武林縣唐貞觀七年分置平南後自武林移龔州治此領陽川武林隋建大同四縣以益之宋以思明州之武郎

縣及大同等四縣省入紹興七年廢龔州以縣隸潯州至今因之○按龔江在縣東南一名都泥水西通邕宜二江東過藤梧入海縣有烏江白馬江流注之唐龔州以此名○燕石山在縣東南十五里圖經云每春夏群燕皆巢石頂唐以置燕州焉○遊魚洲在縣前大江中秋冬潭清水涸洲出如魚遊形○淶水河在縣東南二十五里接大江上有石鼓扣之清越○蛇黃岡在縣北四里岡勢盤紆出蛇黃每歲九月邑人掘深七八尺始得大如雞子小者如彈丸其色紫磨之可傅腫毒尤治小

兒驚癩○思鵝巖在縣西二十里石狀如八角樓
又有高陽巖與之對峙巖宇高曠前瞰平野相近
有胡叟巖又有暢巖其中石門石榻流泉濺出宛
如跳珠又二十里爲西嶺宋守姚嗣宗詩井邑倦
炎酷西巖境獨清卽此○藍峒山在縣南六十里
竅穴甚多其下有藍峒村上有石脚巖或云通勾
漏○維靈山在縣東南八十里九峰錯立下有深
潭○高陽巖在縣西北九十里內有宋治平中詩
刻以地勢高而甸陽故名○廢思明州唐永隆初
之思唐州也後改思明後省入○廢武林縣在縣

之武林鄉劉宋置廢隋建縣在縣之建烏里隋時
置廢大同縣在縣之大同鄉廢陽川縣在縣之陽
川里俱唐時置前後省入○宋陶弼過思明詩幾
年來瘴外此夜宿溪中照枕殘鷄月吹燈落葉風
盧循猶僞國楊僕已衰翁起戴寒星去村前燒影
紅○五代梁高平南人劉龔白龍改元嵩舉進士
第一官至翰林學士見龔多虐政乞歸養因獻倚
門望子賦龔憐之聽其去贈遺不受但請蠲本郡
丁賦有差郡人頌德立祠祀焉今縣東六十里白
馬廟相傳高嘗乘白馬遊東壕墟過渡偶沒于水

因祀之其說誕妄恐不足信○西事珥云程大中
珣皇祐間知龔州時僚歐希範爲亂就誅忽傳其
神降當爲我立祠衆信之迎其神于龔珣詣之皆
曰比者過潯潯守以爲妖投之江中逆流而上守
懼乃更禮焉珣立使投之順流而下其妄乃息○
徐攷晉書陶侃字士行潯陽人以忤王敦左遷廣
州刺史時王敦以王機爲交州刺史杜弘據臨賀
連結溫邵及交州劉沈俱謀反侃擊杜弘破之執
劉沈於小桂又遣部將許高討機斬之太興初進
號平南將軍縣之名本此○平南三鄉邑雖眇百

姓相看貧不了鰲魚潑潑紫江流兩下分頭恨人
少蓋元時人謠也

貴縣在府西一百四十里

輿地記云廢鬱林郡在貴縣西廢鬱林縣在貴縣
東廢南尹州在貴縣南按當縣原爲貴州唐貞觀
八年改自南尹州者天寶元年又改爲懷澤郡至
乾元間始復宋孝宗時陞貴州防禦使我 國初
改州爲縣以鬱林縣省入○州城唐元和間刺史
謝鵬因容管經畧使楊文討賊駐此乃借兵夫發
古塚磚以築城宋紹熙間署郡譚景先修之○按

鬱林卽漢廣鬱縣也晉改鬱平宋開寶間改鬱林
爲州理注水經曰牂牁水又東經鬱林廣鬱縣爲
鬱小蓄水注之是矣○縣城南江卽鬱江也縣南
四里沅水江縣東龍山麓沙江皆入焉又有寶江
一名浮江自賓州來東津江自巡司前龍江分來
橫眉江自鬱林州來繳江自興業縣來武思江自
博白縣來俱流注于鬱○鬱林郡故城吳鬱林守
陸績所築治東北有谷公井相傳漢刺史谷永鑿
也治東南有陸公井南漢乾和中刺史劉博古種
橋于井傍又名橋井○縣南鬱江之傍有紫泉無

源偶現紫色輒符嘉應自是邑人每候以爲祥縣
西北有石井亦通大江水竭則歲荒因名司命井
○廖家井在縣北塘中有石洲其上有紫紅亭遺
址○嘉魚井在縣西泉通江穴時出嘉魚又里許
爲南澗井東有卷石蘓軾大書南澗二字○又里
許爲東井怪石湧出水流石底又里許爲謝公池
以唐守謝離浚之而名○瑞松井宋孝子梁詔所
居傍有甘露著松樹上後爲廣東提刑幹官蘓軾
南遷與詔相見詢知狀爲署其亭曰甘露林曰瑞
松其讀書處曰薰風○龍腹井在縣北二十里水

深數尺攪之色濁汲之旋清禱雨輒應○潮水泉在縣西六十里其水盈涸不時或遇祈饗一日至三四十潮漢封其神爲澄瀾公唐設潮水縣於此至宋廢○南山在縣南十里有七星巖二十四峰峭拔奇秀甲於一郡山中石室有石笋佛像龍田之屬有景祐寺宋咸平初嘗賜太宗御書凡二百二十軸藏於此○東山在縣東二十里峰巒秀特相傳唐時有何特進履光二人隱此山化爲石今山頂有石狀如二人並侍西北一峯望之如婦人搭帔簪花俗呼新婦巖○北山在縣北二十里

上有瀑布千仞禪僧羽客多所棲止古經云周穆王時山上有物相鬪頃之一女子號泣云吾乃神也因金牛星驅雷電與山頂石池神物相鬪今神物已化爲石牛矣每旱殺牲取血和泥塗牛背以鹹鹵塗牛口歌牧牛詩以樂之祀畢卽雨泥盡乃晴又十里爲顯朝岡陸績爲守嘗登之仍鑄渾天儀於其上○西山在縣西三十里五峯並立山多躑躅花○銀山在縣東北上有石函望之如銀俗呼爲仙函○龍影山在縣南唐莫休符風土記云石壁上有五色彩畫龍形○思巖山在縣南七十

廣西各縣志卷之七
里山中有居思娥者人入山恒見之不知名姓世
代問之則曰此山中人也有人號之曰思巖異人山
多竒花果味與常別取而懷之輒迷不得出○龍
馬山在縣西北七十里山多虺其毒殺人用冷石
屑着瘡內即活俗傳有馬嘶及奔蹏聲主多疫癘
○登仙崖在北山路傍去縣七十里接神女嶺或
聞山上有宴樂聲則歲穰人安○馬嶺龍山皆見
唐書馬嶺一名馬度唐已前馬嶺縣設此龍山則
唐貴州懷澤郡下注云有龍山矣按唐書中山桓
彥範于中宗時反正有功爲武三思所讒出懷州

遣御史周利用往窮其事遇於貴州遂被害則是
時貴州尚未改懷澤郡也又有懷澤縣在縣南一
百五十里亦唐時置宋廢今爲懷澤驛○縣境有
烏澣夷巢居皆射翠取毛剖蚌求珠以爲業即漢
鬱林太守谷永所招者今散處溪峒宋開寶中曹
克明知邕管時宣州澄海軍校陳進反鬱江暴漲
州城頽圯克明率丁夫伐木爲連舫維之水上狀
如邠郭又多設旗幟浮巨筏陳兵其上爲守禦募
谿洞兵三千與安撫使曹利用行次貴州遇賊大
破之徙宜融等十州都巡檢使○三江城處潯上

流鬱江水滙於此大宗伯蕭雲舉碑畧曰三江故
盜墟陽羨何公備兵分守謂宜縮轂其口於是城
之不三月而告成行營戍室官兵各所戟門牙衛
翼翼堂堂賊徒屏息民用安固公旋擢京卿中丞
遂於嶺右啓績寔自濬始

鬱水乃千之刁竹百七
嶺夷巢異皆懷翠頂手倍
自五十里亦書却置宋
初實州尚未始對擊
貴州亦未始對擊

廣西各勝志卷之八

閩中曹學佺能始撰

南寧府

在省城西南
二千二百里

領州三縣二

地里沿革論曰故稱邕管牂牁時其西北交趾踞
其西南三十六峒錯壤而居延袤幾千里橫山永
平尤稱要害歷唐及宋建牙置帥與桂州等又郡
地最夷曠可宿數萬師曩者征田州及經畧安南
舉弭節茲土則其勢便也自徭夷不靖往仗狼兵
急則藉其前驅緩則檄為守圍諸酋乃稍稍驕恣
不可盡繩以文法策邕事者至欲開重鎮以復邕

州督府之舊嗟夫事固未易更亦未易言也○邕州唐貞觀初改自南晉州者天寶間又改爲朗寧郡故南寧之名兼之元泰定爲南寧路 國朝改府有南城臺在城南崑崙臺之左其東北隅有臺亭名最高臺又城北有亭在北湖上欄五花州宋安撫使顏敏德所創也○邕州城爲宋皇祐間平儂智高時更築善于崩頽有劉郡守者失其名夢神人告以就蛇跡紆斜處築之離舊城二百五十步績用告成○古邕州城在今城南二里基址尚在邕溪水之所逕也源出欽州流經四方嶺馬退

山夾古邕州前入大江攷韻書邕字从川从邑以四方俱水也○南寧故屬左江然當郡亦自有左右江之號左出廣源右出莪利此二土州之水滙於合江鎮流入橫州是爲鬱江鬱江左江也至潯州與右江合右江一名黔江唐李嶠自邕州順流詩鳴鞞入嶂口汎舸歷川湄尚想江陵陣猶疑下瀨師岸回帆影疾風逆鼓聲遲萍葉沾蘭漿林花拂桂旗弓鳴蒼隼落劍動白猿悲芳樹迎羌管幽篁入楚詞全軍多勝策無戰在明時寄謝山東妙長纓徒自欺宋陶弼秋日登南城臺江國家書少

秋臺寒草生無人來遠渡盡日上高城落照懸漁
市孤煙起戍營東園故籬菊又向酒中傾又登崑
崙臺落照古城隅邊風動隼旗久閒忘戰畧多病
熟醫書白髮隨年短新情與世疎桃花春水煖還
釣舊溪魚○按李嶠字巨山唐高宗詔擊邕州叛
獠以嶠監軍嶠入其峒悉諭降之陶弼字商翁時
爲西上閣門使知邕州○元和郡國志云邕州左
右溪洞日得銅鼓相傳爲漢馬援所製形如坐鑿
而空其下蒲腹皆細花紋極工緻四角有小蟾蜍
兩人舁行拊之聲如鞞鼓○南裔異物志云馬文

淵積石爲塘達於象浦建金標爲南極之界俞益
期牋云文淵立兩銅柱於林邑岸北有遺人十餘
家居壽冷岸南與銅柱對皆以馬爲姓輿地紀勝
云唐馬總爲安南都護建二銅柱於漢故處五代
晉馬希範平群蠻亦立銅柱於溪州二公皆以爲
伏波之裔故今左右江各有其一而援之原文曰
銅柱折交趾滅交人往來疊石於下以固之唐張
籍蠻中詩銅柱南邊毒草春行人幾日到金麟玉
環穿耳誰家女自抱琵琶迎海神楊用脩丹鉛總
錄云金麟之麟當作潏注水經所云金潏清渚是

也○伏波廟在城西岸一里唐武德初建 國朝
學士張以寧詩邕州江上古祠宮傳是當年矍鑠
翁丹荔黃蕉長盛祭綠沈金鎖尚英風灘聲夜帶
軍聲壯嵐氣秋隨劍氣空莫羨少遊鄉里志封侯
廟食至今雄以寧福建古田人使安南經此○懷
忠廟在城北宋知州事蘓緘晉江人熙寧四年交
人入寇衆號八萬緘悉力拒守外援不至乃率其
家三十六人闔門焚死緘因戰沒後交人乘勢侵
桂州行數合衆見大兵北至呼曰蘓城隍兵來交
人懼遂退郡爲立祠元祐間賜今額○淩樓廟在

府治西南五十里山麓有泉出峯坳甚清冽宋皇
祐中邕守吳姓者亡其名時寇作亂吳與子三人
力戰不克俱死之邕人感而立廟祀焉

宣化縣

附郭

本漢鬱林郡之領方縣晉分置晉興郡隋平陳廢
郡爲縣旋改名宣化至今仍○縣治五花嶺舊三
清觀基也發源自望仙坡分脈微茫突起五阜伏
城內外一府治一儒學一城隍一即今縣治一天
寧寺在城西僅百步許較之衢市或高一丈或高
二丈或高七八尺氣脈融結有如五花故名○望

仙坡在城東北一里相對羅山古有羅秀者脩煉
於山頂上昇而此坡與之正對故以望仙名宋狄
青孫沔余靖征儂賊駐師於此陶弼建三公亭於
其上○與望仙相拱揖者青秀山也距城東南十
里雄奇秀拔為邕江之砥障巖洞相因出泉其列
羅山距城北二十里高擁南城俯瞰北湖迺秀道
人脩真之所上有北市龍潭祈禱輒應○其相連
為馬退山山勢趨而復返如馬之退故名舊有茅
亭柳宗元為之記又十五里為苦竹山其山多生
苦竹延袤幾里○道人山在城東北十里形如道

人之冠因以名之○聖嶺山在城西三十里峰巒
秀聳雲鎖其巔則雨立至○都石山都茗山俱在
城東六十里以山純石且產茗也西北為都龍山
蜿蜒起伏若遊龍狀諸山聯帶隨之○思玉山在
城東七十里跨柳賓界險峻難登望如堆玉故名
又十里為橫山宋置橫山寨者橫截江河市馬之
要區也又十里為石燕山山出石燕天欲雨則飛
出又十里即崑崙關孤撐巉峻於群山之上曩嘗
設險以扼蠻峒關上有臺可以瞭遠宋皇祐間為
儂智高所據安撫使狄青破其關勝之魏禹卿西

事珥云狄武襄以上元夜奪崑崙關破儂智高關
扼賓邕兩界水南北分流勢不甚峭而險又難行
騎者亦以爲苦旁多岐嶺與諸夷通若據崑崙須
防間道云○伶俐水源出崑崙山流入大江與鬱
江合而鬱之上流曰靈犀水時有靈犀出沒亦名
靈灣其曰八尺水源出交趾界可瀘水源出大明
山龍溪源出銅鼓陂扈江源出如禾鄉者皆注之
○如禾鄉唐初置之如禾縣也初屬欽州後改屬
邕宋景祐間廢又有廢懷化州在懷化峒廢思龍
縣在思龍鄉俱唐時置宋元祐間廢○唐李翱字

習之貞元間邕州刺史時寇黃氏等鴛鴦負嶠翱
乃布恩信以撫之衆皆悅服郡境始寧○呂仁邕
州司馬也景雲中鬱水橫溢民常苦之仁乃立渠
分流以泄水勢自是無浸溺之患○宋初范旻字
貴叅丞相質之子嶺南初平旻知邕州爲撰邕管
雜記三卷併刻療病方書寘諸廳壁○馬伸已字
齊賢河陽人天聖中知邕州治舍有井相承不敢
飲飲輒死伸已日汲自供傍城數里有金花木俗
言花開卽瘴起人不敢近伸已故以花盛開時醢
讎其下竟無恙○陶弼永州人慶曆間知州事邕

經智高之亂物力彫耗人不樂生弼綏輯拊循忘其勤若諸洞獻土物求內助弼降意撫答謝却其貲皆感化無犯邊者屬久雨慮水入城弼令民徙居高地隨率僚吏塞琅江二門又為土囊千餘置道上水從竇入即塞之人民乏食發廩以賑或方舟盪之水不及女墻者三板旬有五日乃退公私一無所損弼久于邕為邕人所愛戴尤喜賦詩轍跡至處多所鐫詠云

隆安縣

在府西北百八十里

本宣化縣之那九村先議設馱演那樓寨巡以司

彈壓嘉靖七年新建伯王守仁有事田州相度其土曰可縣也乃請置今治額以隆安之名其城周三百二十丈為樓四東曰興隆西曰望仙南曰廂泉北曰廂江城外有馬晚橋鷓鴣渡灣空渡皆以濟大江者稍遠為可盧江渡那緣渡又遠為曲流渡江源自田州來逕縣左旋繞去城五十里灣成九曲以達郡境云○縣東江岸有三峰圓而秀與學宮對名曰三台又五六里有芭野山巖池四塞如城內有蓮花塔座踞一石人○感昭巖在縣西二里其山上下昭徹故名○逍遙山在縣東四十

里高五百尺嘗結雲霧過者或聞其中有鼓樂之聲絕頂有池不溢不涸又二十里爲隴鴉山山下有巖二亦多恠石如蓮花佛座之狀○蓋橋山在縣南二十里中有巖穴積水架梁傳云自上古神農時至今不朽又三十里曰梅龜嶺廣延一舍樹木叢蔚鳥獸繁殖相傳有神龜盤於古梅樹故名○陽明洞在縣西北三十里王文成公征思田時舟經於此刻陽明洞天四字及平南記一篇

橫州

在府東二百一十里

本漢合浦郡之高涼縣地元和志云今在高州界

三國吳孫休分立合浦北部以都尉領之晉武帝平吳改合浦屬國都尉立寧浦郡隋志寧浦郡下注云梁分置簡陽郡隋平陳後郡廢置簡州大業二年州廢爲寧浦郡唐武德四年以鬱林郡之寧浦樂山二縣置簡州六年改南簡州貞觀八年始改橫州以橫槎江爲名○按廢寧浦縣在州城內本吳昌平縣也晉更名寧浦唐爲橫州治宋以樂山嶺山二縣併入明興省入州○廢樂山縣隋置故城在州東南五十里州境有廢蒙澤縣唐武德初置貞觀中省者又有廢簡陽城即梁所分置簡

陽郡云○夫子小影石按凡而坐從以七十二弟子夫子行像石吳道子旛畫夫子立而顏子從以上二石俱宋紹興中郡守何先覺刻置寧浦縣學各有記○戒石銘在州甬道黃庭堅書○廢貢院宋置州人章鑄有貢院上梁文見輿地紀勝○綺川亭在州治南臨鬱水海棠亭在州西海棠橋側舊多海棠樹故名有淮海堂在海棠亭之後爲宋秦觀建按少游以紹聖初削職編管橫州有書生祝姓者居海棠橋側少游嘗醉宿其家作詞云喚起一聲人俏余冷夢寒牕曉瘴雨過海棠春色又

添多少杜甕釀成微笑坐破柳瓢共嚼覺傾倒急投牀醉鄉廣大人間少○仙槎亭在城西北隅登高嶺上州人九日登高處相傳晉咸元中隱士董京遇一仙人秋夜橫槎于浦宋紹定間郡守張垓因建亭曰仙槎按志橫槎浦距城西南十里源出山谷流入鬱江有枯槎橫于灘上枝葉扶踈其色如漆光瑩照人故有橫槎館秦少游嘗寓焉○鬱江在城南源出廣源州之廣源山流遶學前形如半月一名月江西岸七里有立石高二丈許形如牛皮大鐫橫州二字相傳仙人所書清江在州北

廣西各州志卷之六
十里出石魚天陰有翼飛出武流江在州東南二
十五里源出靈山縣界俱北流入州以注于鬱○
州東十五里有古江源出震龍山流經綠藍至烏
蠻驛入于鬱設巡簡司○烏蠻一名烏潯即漢谷
永所招其上爲烏巖山去州東城六十里僞漢主
名巖乃易爲烏蠻攷異物志稱烏蠻在南海郡之
西安南都統司之北即烏潯蠻也古損子產國生
首子輒解而食之曰宜弟味旨則獻其君君喜之
而賞其婦娶妻美則讓其兄其國有烏蠻灘焉漢
建武中國廢如此則烏蠻之名不起自僞漢矣□

王文成謁伏波廟詩樓船金鼓宿烏蠻魚麗群舟
夜上灘月遶旌旂千嶂靜風傳鈴柝九溪寒荒夷
未必先聲振神武由來不殺難想見虞廷新氣象
兩階干羽在雲端右廟在烏蠻山麓○志云烏石
嶺距州一里石色純盧故名○古鉢山在城北七
里頂突而圓如僧鉢盂狀州鎮山也其脅有半山
亭鉢之左山形聯絡如九珠鉢之右山形飛翥如
九鳳皆因以名之有水出焉其旁多產香稻名香
稻溪海棠橋跨之○蘓摩嶠在城西五里傳云仙
人董奉亡後人見之于此南越志云在寧浦郡東

南○空籠山在城東十里空明一竅東西朗然又
十里爲長寨山形如立筍襟領羅蠶羅蠶者以山
平地突起如蠶房也又十里爲天窟山山有石洞
洞口有潭水產嘉魚上有二岐多恠石鐘乳靈泉
蟄燕至盡處有窟通見天日又十里爲鳳凰巖石
壁臨江巖半翠房如畫房前有臺中有柱如鰲足
旁有仙半窩後穿一竅可通巖頂日射之光入洞
口○寶華山在州南二十里其巔常有寶氣故名
昔爲雷公嶺有泉自石槽中瀉下長數十丈形如
掛練唐有二僧居之一騎白鹿一騎花虎往來入

山中人號虎鹿仙人又三十里爲東山多樟楠木
盤紆數百里武流水之源也又二十里爲天堂山
與石槽山相對相傳古有石橋仙人會于山頂爲
樵豎所窺雷斧劈斷其橋今不可登○綠礬山在
州西六十里出綠泉多產礬石又四十里爲震龍
山山頂有潭蛟龍所居爲橫淳賓貴諸山之冠又
五十里爲飛龍山相傳昔有白龍自山飛去故名
○古辣泉在州北八十里桂海虞衡志云古辣乃
賓橫間名以墟中泉釀酒既熟不煮但埋土中日
足取出色淺紅味甘而致遠雖暴日中不壞○龍

池在橫州北唐貞觀中有女婦陳氏買魚忽有白衣人謂之曰魚不可食可擲水中急上山避之陳如言避於古鉢山頂回望所居皆陷爲池○梁世基橫州人歷官大理寺丞用法平允家有荔枝生連理神宗賜以詩曰橫浦江南岸梁家間世賢一株連理木五月荔枝天○嶺右遷客錄云唐杜王倫相州人出入兩宮典機密太子失道輒當帝前督切太子帝責其漏洩上語貶交州都督召入中書今後李義府誣正倫交通罔上謫守橫州○張大安繁水人上元中爲太子庶子時章懷太子在

春官令與洗馬劉納言等注范曄後漢書光宅中出橫州司馬卒○趙不充宋太宗裔靖康之難募義兵與金人戰皆捷河南北盜亟避其鋒曰此小使軍也高宗即位引衆歸補武翼郎從岳飛平湖寇飛死檜奪其兵遣刺橫州○文獻通考耕桑要備二卷宣教郎通判橫州何先覺撰紹興癸酉序○西事珥云橫州學正劉瑄持身端謹每日授諸生經講論不倦州守方脩學宮日親至度工諸生曰盍往迎之瑄曰脩學有司職講學吾職也各舉其職何以迎爲○陸舜臣字師臯橫州人登正德

丙子鄉試爲雷州同知罷歸公喜著書及通賓客如給事中吳時來主事董傳策謫籍茲土皆招致其家時與出游探諸幽勝賡唱輒和賓至如歸云所著有橫州志

永淳縣

在州西百二十里

本漢鬱林郡地唐初置淳州治永定縣永貞元年改蠻州宋初廢蠻州以永定縣屬橫州元祐初改爲永淳縣至今因之○晚松岡在縣南一里許許爲雷峰嶺有雷廟城東三十里又有雷巖割壁臨江俗名雷破巖○滕山在縣北二十里巖石滴乳

具有衆妙因名衆妙巖又十里爲龍章山相傳有龍出入此山文彩炳然故名○魚流山在縣西六十里山中有溪每水漲魚常順流而下○司中山在縣西北五十里產鐵力樟楠諸大水○林公嶺在縣南六十里昔有林姓者隱此故名○大江在城西卽鬱江也水東江在縣東一里源出梁雞村東班江在縣東北五里源出領方縣界秋風江在縣南十里源出靈山界俱入鬱江○牛練灘在縣南十五里中有石形如牛龍泉在城西十里有古洞洞有石竇通於大江○嶠南瑣記云潯州西行

廣西各州志卷之八
過橫水道上竟日無人居抵州縣次方止日中小
憇野館蕭條叢莽荒荆句衣胷憤狻豹晝啼送卒
常百餘人云惟使車過此餘皆既間道去

新寧州

在府西
二百里

舊爲四峒介宣化江惠二州間嘉靖中峒民黃綱
率其黨效欵因改四峒爲四都曰武黎曰華陽曰
沙水曰吳從隆慶間設州名曰新寧治沙都○玄
天洞在州南一里石峰特立上洞寬平仰之有隙
通天光其下爲印山○三峰山在州北環列如屏
俗名筆架山其下爲金雞巖○石龍洲在州城西

數百步連亘千丈橫截江流三面皆水中一白石
長數十丈出地不盈尺狀如龍之蜿蜒又二百步
有迴瀾磯巨石突出橫江鬱水至此西流○慈鳥
石在州東北一里卽州治之脈也磊石星布望之
如群鳥飛集雲際○鮎魚灣在州西五里群峰壁
立江畔一石不數尺垂宛若魚形又五里爲犀牛
洞洞最虛明可列數十榻有池一泓其水自石滴
下清冷不竭○獅子巖在州西北十里半山有洞
洞口寬數丈平坦如砌石覆其上又一石蹲踞若
獅故名稍入邃曲空曠竒桀萬狀再循一隙則亂

乳懸崖迥非人境○朝冠山與州治相對距二十里望之儼然澗水出焉合流曲折以入大江○石人埠在州東五十里接宣化界有石如人卓立水涯若偵候者○風聞凹自安南界分流又自思明龍州合麗江而下○廢武黎縣在州之武黎村廢華陽縣在州之華陽都廢樂昌縣廢封陵縣俱在武緣縣境合割入右江

上思州

在府西南三百里

唐始置羈縻屬邕州都督府元屬思明路我洪武初土官黃中榮內附授知州其後子孫叛服不

常弘治十八年以州改流官屬南寧府正德六年復叛嘉靖元年討獲其酋州境遂平○獅山在州北二里一作思山州名因之相近為文嶺山突如三台故名山出溫泉○州前有六馬嶺其形如拜又其東有棟銅山山下有三百谷口○特武嶺在州之左高百丈上有土城世傳馬伏波所立其麓為其燕巖相對有胡特回車二嶺亦有土城○獨秀峰在州東南五里其背為獅子潭水面一石蹲踞昂首若獅子然○明麗峽在州西八里又二里為鳳凰山其北曰王侯山上有廨址名王侯寨○

柳槐山在州西十二里以多柳槐二樹故名又十里為排陽嶺四周石壁山半有泉懸如瀑布下注成溪○淶玉山在州北十里雷電時出澍雨立至又二十里為北梯嶺又十里為東香山巖峻洞深恠石層出入洞者持炬照之上有弄懷山三字○四方嶺在州西四十里其上有潭名曰天池又四十里群峯巒岼百溪叢注名曰十萬山即明江之源也達州而西合左江水其側為葫蘆灣○上魚江在州西南與小江水合○龍跳溪即板龍溪去州五里上夷下銳世傳以龍躍名巖有穴數口春水蕩漾則魚集于巖隈云

太平府

在省城西南二千六百里

領州四縣

漢屬交趾郡號麗江晉以來夷獠居之唐為羈縻州隸邕都督府其後或臣或叛不常宋平嶺南立五寨於左右二江溪洞其一曰太平與古萬遷隆永平橫山四寨各領州縣洞屬邕州建武節度元初仍為五寨後廢乃置太平路於麗江以控制蠻夷我 洪武二年改太平府初治馱盧未幾復還麗江○麗江在城南即左江也出廣源州流經憲祥龍州合明江諸水遶郡城西南東三面至合江

鎮與牂牁水合人謂之府前江○太平城曰壺城關曰壺關蓋江水自北來遶從東北去屈為壺狀故名壺關距城北三里又有廢伏波關在衣甲山下相傳伏波征交趾所築一名威震關○金櫃山在江之東山形如櫃其中虛明可容百人又三里為蛾眉山屹立雲表秀而長也相對為白面山○宋有鼇山道人嘗卧于州學諸生見而叱之答曰莫欺閒客也會作詩諸生授紙筆令吟之曰家住鼇頭最上山偶然踪跡到塵寰不妨名利場中卧忙者自忙閒自閒

崇善縣

附郭

古名崇山宋所置縣隸古萬寨元改今屬明興如之○西事珥云崇山即舜放讙兜處唐沈佺期有從崇山向越裳詩朝發崇山下暮坐越裳陰西從杉谷度北上竹谿深按竹谿古道明水杉谷古崇岑也九真圖云崇山至越裳四十里杉谷起崇山竹谿從道明國來在崇山北二十五里合水歌缺藤竹明味有三十峰夾水直上千餘仞諸仙窟宅在焉楊用脩以為當在交廣之域似必當地也○志云崇官山在舊縣北二里其山空洞竅通於

江又里許爲石門山江中巨石峙立中通如門○隴峽山在城南三里又里許爲五廩山山多羊桃子俗名五廩子○白雲山在城東四里方巖連亘如玉屏有七洞相連而白雲最勝洞口懸石扣之作鐘聲夜靜有光如燈出入洞門人謂之佛燈其下有雲泉○青連山在城北十里山勢綿亘三百餘里峰巒矗立望之青翠相連故名其陽有青山巖高濶深邃石乳懸綴奇恠萬狀脫函成堆蓋異境云又三十里爲盤環嶺純土可耕望見太平安平二州又名望州嶺○熬頭山俗名雞籠山在城

東北四里卽鰲山也屹立江心其頂有方石長八尺四面花闌中有石紋自然成樹如丹桂狀○西事珥云巖淋在太平之模村入巖二十步幽暗如晦夕有野龍潛伏其中村婦每欲見之則盛飾唱土歌入巖龍乃出馴柔若素習者入村婦懷中盤伏良久乃去間脫下遺鱗婦珍藏而歸以爲獲神之貺若侮襲之雷雨驟至○飛來鐘相傳自交趾思琅州飛來者炎徼紀聞云指揮沈希儀遣舍人劉勳往相之欲槌取其銅以造軍器未至鐘數百步仆地死○龍馬泉在府南峰近江數穴與江相

通上有榕樹覆蔽成畝或曰龍潛于此即太平八景之綠樹神湫也

左州在府東北一百里

舊名左陽唐置隸邕州宋以隸古萬寨元改今屬

國朝因之土官黃姓洪武初黃勝爵歸附授知州

再傳子孫爭襲相仇殺成化十三年改流○州治

舊在龍村知州李欽承遷于古欖萬曆二年始建

學○天燈山在州南門外以常現仙燈故名○銀

甕山在新村其山臨江山頂有洞以古仙埋有數

十銀甕于此○金山在州西北二里有巖曰通幽

奇峰錯峙恠石環列上有架壑亭鐫金山二字亭

後有流霞峰最高登之斯八表在目雙清獨秀諸

峰皆聯絡焉○雲巖山在州東三里巖有二層平

廣如一中多奇孔作雲物花草狀亦名雲州又云

落成巖○栢嶺即北山巖也在州治南三里中虛

可容百人隈曲盤旋巧緻足觀前有二坎深不可

測後有拱臺若金貌座傍垂石乳又如白龍狀座

上有蓮花瓣正似米麥木犀堆積萬點扣之鏗然

有聲○傳感山在栢亮村離城東南八里一水中

流奇峰對列若煙雲花卉之狀遇水隔處輒負浮

槎以度之詰曲環遶約里許旁通小巖皆可遊觀
有擎雲羅漢佛子度關諸臺瓊花通天石鼓諸洞
及洗心池羽化菴皆天然之妙不費雕琢○橋龍
江在州前出自陀陵之三清山合諸水流經龍光
村環州治而南入于江○龍泉在州東二里高山
聯絡一石擎起若龍頭然石下湧出源泉四時不
竭漚為一池形如半壁北流與橋龍江合

養利州

在府北百五十里

州有養山利水合以為名土官趙姓我 洪武初
有趙日泰者歸附授知州以次傳襲至宣德間稍

用侵其隣境殺掠萬曆三年始平之因改流○右
嵩山在州南小印山在州西各去一里印山其形
方正似之蒼秀奇特右嵩一作古嵩○弄月臺在
州東南二里田中一大石高如臺圓如月上下相
映人登其上如在月中○武陽山在州東三里有
武安洞滴水成溪與瀑布泉合流入于江名曰洞
溪之水

武康州

在府東北二百里

舊名康山宋置縣隸遷隆寨元隸太平路 明興
如之上官楊姓成化八年其子孫楊雄傑糾合峒

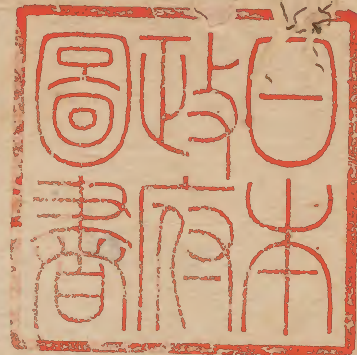
賊二千餘人入宣化縣劫虜且僞署官職總兵官
趙輔等擒誅之因改流

上石西州

在府西南
百里

唐置石西州宋加上字屬永平寨元屬思明路
大明改路爲府因屬焉後乃改屬太平○州南有
白馬洞洞口隔水決乾乃行秉炬而入初暗後敞
懸石盤旋如芝如蓮如龍蛇虎豹不可勝紀右距
州三十里○州更土官趙氏何氏黃氏凡三姓皆
絕始改流然自知州廢興爲土人毒死其後陞授
來者槩不敢入多寄孳于太平以承使令之乏萬

曆十九年知州孫繼先始新州治携家人从拓城
瓮井畧改觀焉自後復鞠爲戎莽之場至天啓二
年間人吳爾施者乃披荆棘而進著有西州小紀
一卷其詩云黃茅爲宇竹爲門斗米肩豚濁酒尊
欲向此中停信宿俄傳交趾掠前邨又幾處人煙
覆短墻山多未許牧羊羊頽祠蔓草無香火唯見
殘碑枕夕陽又百萬當年事遠征高標銅柱伏波
營受降城下徘徊久能得將軍日再生又馬跑相
傳舊有泉行人消渴欲流涎甌中攜得家園茗太
子亭邊竹火煎



廣西名勝志卷之八

十一

廣西名勝志卷之八

巽賦巖山冬末枯對半半更麻萬草無香火那景
 浴向池中軒詩餘始對交最林苗神又幾歲入懸
 一卷其精云貴景為守官欲門半米官初國國尊
 半閩入吳爾流蒼只熱許棘而對要亦四休小監
 發井界如醫言自外奔神為并蒼文聖至天都立
 看十八年映快終離去欲誰用欲幾家入及取姓



片