

證治準繩

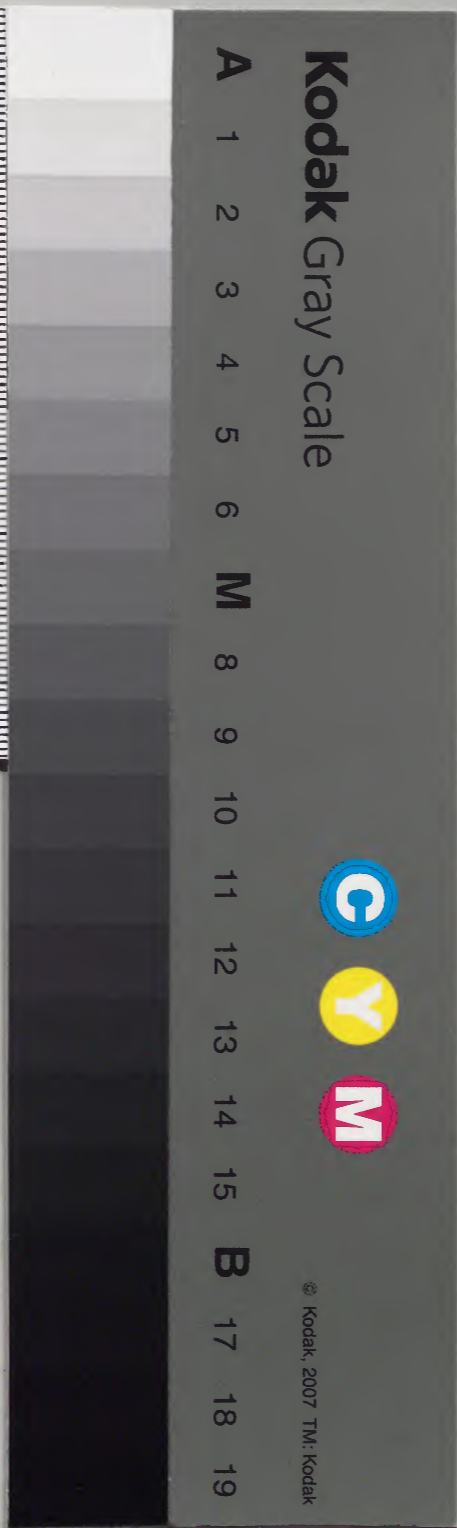
幼科

集之六下

漢書門	
一三五八	二四〇八
冊架	函號類

內閣文庫	
函架	冊號類

內閣文庫	
番號	漢 12548
冊數	80 (56)
函號	301 61



夾癍

萬活人書云傷寒下之太早熱氣乘虛入胃發癍下

之大遲熱留胃中發癍胃爛亦發癍癍者乃熱毒鬱

遏煎熬陰血血得熱而不解浮於肌肉為癍足陽明

胃主之痘瘡初出皮肉紅腫片片如錦紋者此夾癍

也以辛涼之藥解之其癍漸退瘡本堅實者吉否則

皮膚癍爛瘡易瘙癢所謂皮嫩易破者是也如赤癍

成塊其肉浮腫結硬者又名丹瘤其毒最酷瘡未成

就此先潰爛工不能治 夾癍痘亦用荆防敗毒散

主之癍退可治 張痘出而夾癍者痘毒隨臟而出

痘瘡夾癍

刀針

三

其毒發之勢最爲迅疾或血太過而氣不及則衛氣
疎缺不能密護脉絡而致太過之血夾毒上浮亦乘
毒出之勢而發爲癩也較前夾疹者稍爲易治如痘
起齊其內必虛癩多從內解如不解以升麻湯加歸
芍主之又有或結痂後而發者餘毒熱盛煎熬肉分
其癩必爛以消毒散出不加歸芍防風盛則用連翹
湯痘大小便祕爛處以生肌散潰爛傳之若夾毒初出色
赤如火乃毒滯不能宣發之故以四順飲發熱利之
如大便利一二次而癩或退則血附氣位急用四君
子湯不能食加耆薑棗與服以防其損陷如不止加肉

豆蔻必止

翁用玄參升麻湯

咽喉

黃芩荆芥白芍

歸芍在初多用表散在後多用解利紅癩易退紫癩
稍難藍癩不可治矣 婁用白虎湯 袁痘中夾癩
陽明受梟炎之毒盛而然丁桂之藥纖毫莫可投也
張半仙用黃連解毒湯以治夾癩之痘則失之太寒
錢氏用檳榔大黃以療痘中之癩則失之太峻總不
如犀角地黃湯以徹內陽明之鬱毒五龍化癩湯以
消外蚊咬之血紋內外夾攻表裏調和斯能復全矣
愚治痘裏夾癩者極多但見形就是癩不見痘樣
者熱毒峻烈克全者十止三四兩日而癩見者速清

痘疹 外科
遂為尚患此者必煩躁譫語渴飲不寧劉禪師用地
龍汁和犀角水投服亦心得治癩之法者矣
山梔子湯 治痘瘡及癩毒狀如蚊蚤所齧毒盛黑
色者

山梔子仁

白鮮皮

赤芍藥

升麻 各壹兩

寒水石

甘草 各伍錢

右為細末每服一錢水八分紫草薄荷各少許同煎至五分去滓放溫服

袁氏方

紫草

紅花

犀角

木通

芍藥

生地黃

茯苓

甘草

蟬蛻

燈草金銀煎服 外加荆芥紫蘇木通荔枝殼鳳凰脫升麻楊枝濃煎湯浴之

陽毒升麻湯 面赤狂言煩躁腰背疼下利脉浮喉痛

升麻 伍錢

犀角

射干

黃芩

人參

甘草 各貳錢半

右水煎服

陰毒升麻湯 治陰癩

升麻

當歸

川椒

鼈甲

雄黃

甘草

右水煎服

夾瘦 表夾瘦為痰毒凝結而成也或結於項頸或結於耳後或結於腋下大者如桃小者似李長者似瓜短者似棗身烙煩渴勢若不凶痘三四日而瘦作則毒隨痘洩膿隨痘灌自可挽全而無害倘瘦紅腫將膿而痘隨標焉吾恐毒膿一潰元氣囂漓痘焉能表累充灌乎七八之期痘已黃蠟而瘦作焉保護元氣消毒祛邪竟獲綏全之慶雖潰無妨治法在乎審日期之先後視元氣之厚薄紀男女之大小範時令之寒暑庶幾免紊錯之愆矣瘦已紅腫而痘標焉法宜托裏毒盛消其毒元虛補其元木通桔梗解毒而徹關鎖惡實生地除梟而祛榮炎甘草清理諸邪蟬蛻祛風辟毒芍藥洩諸經之鬱火荆芥散陽明之風邪諸藥缺一不可也 痘起遂發瘦治以補托為芩連之藥不可用耗燥之劑不宜投消痰解毒為尚 痘標而瘦破流膿出血自致元氣虛虧大用黃耆衛元湯可也人參黃耆川歸紅花桔梗芍藥甘草防風煎服 痘兩三日而瘦毒仍作急用三消散半夏川歸

痘疹 卷六 六

茯苓甘草木通紅花生地芍藥牛蒡子天花粉蟬蛻
燈草煎服 痘七八日充灌而瘦作宜服冲和飲子
人參黃耆麥門柴胡防風荆芥芍藥茯苓炒白木桔
梗連翹當歸瓜蒌根煩進四服自愈矣 歌曰木通
生地併黃耆桔梗當歸芍藥俱大力蟬蛻兼甘草白
茯苓蠶效實奇上焦加味升麻引貝母門冬不可遺
下焦牛膝相資助緊覓山姑倍用之熱多荆芥隨多
少疼極還尋白芷醫 愚按方治證須驗時日若頭
面盡腫而瘦腫則諸痘決不能鼎峻多致損傷
夾丹 表痘裏發丹內熱之極而然也不宜遽用極寒

透裏之劑若標兩三日竟以化癍湯徐徐浴之內服
生地牛蒡子芍藥甘草木通荆芥穗其毒自消矣若
用豬膽京墨冰片塗之竟罹其害慎之頭面項頸倘
如蛇纏硬腫火燒疼痛梟毒候於上宜用炒黃連紫
草車前子梔子等藥 余治痘丹準前藥加減單用
露桃花貳錢卽丹收痘朗若腫疼須加柴胡羌活生
地芍藥倍之有用鳳尾草獨煎湯飲豈知山蕨卽鳳
尾草名也性極寒而沉走恐傷於痘不可輕用
夾瘡湯 表痘裏夾瘡痘迎瘡見隙而盤據愈加多密
矣痘起氣虛風癢自作宜用紫蘇荆芥湯浴之隨用

痘瘡

痘瘡

痘瘡

芍藥生地防風黃耆白朮殭蠶甘草蟬蛻等藥服之
可也若男女種患楊梅惡瘡痛不可忍而痘適標其
間李少陽用蝸牛丹以治但香油皂子仁不可輕用
若患肥疔瘡如松香輕粉飛丹雄黃皆不可塗也
歌曰黃耆芍藥直殭蠶生地防風白朮聯甘草紅花
牛蒡子酒煎來服効難言若是楊梅瘡破爛牛黃土
茯苓加焉痛極乳香些少助自然瘡可痘安痊 余
歷驗小兒痘種於瘡瘍中痘雖美麗勢必臬癢若不
按法製湯以浴痘躄聚於瘡隙奚克鼎峻尹頭陀專
以香馬蘭藤煎湯浴火瘡瘍之痘允得鎮痘之妙但
香馬蘭有三種分別青紅白根浮上紅者甚佳採爛
則可治法升麻黃耆爲君芍藥生地爲臣羌活防風
爲佐甘草蟬蛻爲使此準格也

夾損傷 表痘標一兩日或致撲跌或犯金石所傷則
脾脉虧損而血氣走散痘終受其阻厄李少陽用孩
骨胡桃酒以治則失之峻利况胡桃又作瀉之物用
之不宜王近川用歸尾桃仁湯以治則失之狂妄痘
中豈宜破敗其血者耶準依劉半塘拱元散人參黃
耆當歸紅花伏鳳雛蟬蛻防風芍藥甘草以補托其
內用文蛤棕灰盪於傷處以收斂其外可也若損而

不破者用蝦蟆皮貼之徐徐以手摩撫若是湯潑火
烙者不宜敷以生冷之藥以凝滯其痘也 歌曰損
傷須覓伏鳳雛土鼈參耆蟬蛻馳橘紅甘草當歸合
再入紅花防地俱 昔黃舍人次子十三歲患痘兩
朝上樓失足損傷頭額致血淋漓父母痛哭以為痘
中損傷必不能生矣請予視治即將前方倍下參耆
歸地連進四服而痘遂鼎灌身帶不寧加茯神桂心
外單用棕灰敷之不半月而自靨脫全美但痛甚者
少加乳香若外傷重痕潤弗克收痂用白芨白欵象
皮末摻之自痊

痘疔

諸痘中有獨大者或黑或白其根結硬即
是痘疔如疔瘡樣直抵筋骨宜挑破以四
聖散點之 凡黑陷中有微尖頂如苦楮
樣者疔也無此狀者謂之黑陷非疔也

萬痘疔者熱毒畜積氣血腐壞而成也狀有數種乃
疫毒之氣最為惡候宜謹察之有肌肉微腫狀如堆
粟不分顆粒者此氣滯血凝毒氣鬱結也有初出紅
點漸變黑色其硬如石者此肌肉已敗氣血中虛不
能載毒而出反致陷伏也有中心黑陷四畔突起戴
漿者此血隨毒走氣不為用也有中心戴漿四畔乾
陷焦黑者此氣附毒出血不為使也有頭戴白漿自
破潰爛者此氣血不充皮膚敗壞也有為水泡溶溶

易破者此火濕併行氣虛不能斂束也有為血泡色
紫易破者此血熱妄行不能自附於氣也有瘡頭鍼
孔漿水自出者此衛氣已敗其液外脫也此數證者
於五六日間候之但見一證即不可治 薛痘疔又
謂之賊痘或三五枚或五七枚間雜於諸痘之間其
色紫黯作痛不寧以致諸證蜂起不能灌膿甚至不
救乃熱毒勢甚併結也用仙方活命飲瘡瘍如二便
祕澀量加大黃遍身拘急加麻黃外必用線鍼挑破
出黑血或吮出毒血以泄其毒餘痘纔得灌膿否則
其毒無從而解必致不起如未應急用隔蒜灸若毒

氣盛者或不知痛者不用蒜隔就着肉灼艾灸之若
灸後瘡頭紅腫發焮用鍼挑破出毒血灼艾尤好雖
此法未出方書予屢用屢驗者世多用至寶丹之類
亦不可恃 別見起發證治宜參攷

凡痘瘡起發之時但見乾燥其根焦黑者即內服奪
命丹見形外用四聖散塗之 如原有瘡疹或灌瘡
未愈或瘡將較癢嫩者至痘出之時其處痘本攢聚
形色黑潰急以鍼刺破之吮去毒血外以四聖散塗
之內服加味四聖湯見形調無價散倒曆併奪命丹
主之 如瘡焦黑渾身皆是者看大便何如若大便

痘疹

秘者

秘者內服承氣湯便閉調無價散外用水楊湯浴法

起發大便利者內服十全大補湯汗陳氏木香散瀉

調無價散合奪命丹外用水楊湯浴法

四聖散

菉豆肆拾玖粒

豌豆肆拾玖粒珍珠壹分

油頭髮燒過壹分

右為細末臙脂水調先以簪子撥開黑瘡以此塗之

二聖散 治痘疔挑破以此點之

雄黃貳錢

紫草叁錢

右研末用油臙脂調

敷方 痂後痘疔潰爛成坑內見筋骨以此敷之

赤石脂

臙粉

黃檗

杭粉炒

血竭

伏龍肝各壹錢

飛丹炒捌分

髮灰伍分

乳香

沒藥各叁分

冰片叁釐

蜜陀僧飛過貳錢

有臭氣加阿魏叁肆分

右為細末綿紙篩過敷之外用膏藥貼 內服人參敗毒散加穿山甲蟬退連翹

拔毒膏 治痘疔

痘疹

卷十六

九十一

雄黃 研

右用臘脂重浸水令濃調雄黃點疔痘上立時紅

活亦神法也蓋雄黃能拔毒臘脂能活血也

飛龍奪命丹

治痘疔痘毒痘癰或麻木嘔吐重者

昏憤咬牙

真蟾酥

乾者酒化

輕粉

各壹錢

寒水石

銅綠

麝香

各貳錢

沒藥

朱砂

陸錢

蝸牛

肆拾貳箇另研如無亦可

右各為末入蟾酥蝸牛或加酒少許糊丸菜豆大

每服一丸溫酒或葱湯送下重者外用隔蒜法灸甚者多灸或着肉灸

捲簾疔

袁痘六七朝舌望上捲喉鎖煩渴緊痛飲食難進不知者妄用刀割舌下青筋倏時致死豈知

疔毒結坐於舌根疔甚者如黑豆次者似葡萄犯此

證候要把銀鈎鈎破患處儘淨惡血隨以苦茶漱口

盡吐其毒血而以後方投之 歌曰晡仙妙製龍宮

丹冰片硼砂青黛間薄荷荆芥殭蠶炒還覓黃連法

製難按合研勻為細末慢吹喉內捲簾翻 按此疔

人多不曉天殺兒童若患此者痘定經於心急宜清

解若補助之藥不宜服也有方用蛤蜊汁和玉露滴者亦可

燕窩疔 痘形五六日而腋下硬腫兩手坦垂不能活動轉舒煩躁謔語眼碧臉赤惡渴吐沫不知者以爲結癰而然豈知痘毒結坐於腋下名曰燕窩疔急用銀鍼挑去其根盡除惡血隨將燕窩打水澄清者洗淨而以珍珠末和油膩脂塗其患處內服消毒飲歌曰燕窩疔欲燕窩除挑破須將澄去泥洗淨盡除其毒血油膩脂和米珍珠塗抹其中時刻候管教毒盡痘離離 又曰消毒飲是鼠粘先甘草通茯苓

地全紅花犀芍連翹合燈草濃煎毒盡捐 余歷詳察此痘左腋潛注則右體之痘沉伏而失色右腋潛注則左體之痘叛逆而無元是準格也若曰疔左而左痘壞則誤矣有方以蜒蟒和核桃肉吞者雖暫獲効終之無濟

火珠疔 痘值六七日而鼻竅中闐塞噴火氣息甚難惡渴煩躁面赤眼紅痰緊飲食不餐熱烙名曰火珠疔外要鈎破隨將藥點入眼角再服瀉金湯則愈矣 歌曰鼻中闐塞火珠疔速要鈎穿眼上行黃連膏和梅花片點滴其中左右經再服瀉金湯二劑自

然毒盡得安寧 馮金湯歌曰烏犀桔梗鼠粘行芍

藥甘稍伏火青生地紅花通紫草合煎服後自消疔

按此痘疔患於小兒們人味以為息肉闌塞不知

挑剔屢致枉死慣治者允宜詳驗眼翻氣急手足亂

撒候則是矣或以田螺水滴入者未善

忘汲疔 痘值六七之期兩眼沿倏然結座疔毒封

蛤腫脹熱極而面色紫煩渴則以治鼻疔法治之挑

破處速以瓦葱搗爛盒之蓋此處不可以鈎穿者也

歌曰眼沿生疔眼必瞎自有仙家神治法瓦葱細

搗盒封牢莫待風梟再作惡 昔穆修治此疔專用

山慈菇和蜣螂肉搗爛盒上取疔根亦捷法也

參虎疔 痘期裏正要會膿結蠟而耳孔內結成疔

毒蓋腎地宜無痘毒而疔獨鞅結於此者則梟炎熾

而癸元已耗矣急宜錐破隨用鶯管石女真子薄荷

共研為極細末吹於患處再用馬蘭根洗淨寸斷塞

耳 歌曰參虎由來兩耳中少陽臨證製吹筒鶯管

石和女真子薄荷三味併相攻再把馬蘭根洗淨隨

將寸斷塞其中不須時刻相回挽自然疔裏見奇功

按此方鶯管石宜改玄精石以玄精而寫鶯管此

亦傳易隱射之失也內還有冰片女真子亦是女真

痘疔

刀

三

抄曰子者亦傳訛也

注命疔 痘期裏兩足掌心痘毒轉結成疔硬腫惡痛或如錢樣或如大黑豆或如胡椒粒紫筋直注透足股盤處其毒甚矣速鋤取其根盡淨其血隨用田螺水調和冰片點三次把慎火草菘豆浸脹搗爛盒於患處內服化毒丹 歌曰痘裏如生注命疔花欄決定不為輕銀鍼挑盡其中毒尋箇田螺吐水清調和冰片臙脂點再覓龍鱗草要真即慎火草又脫皮名火丹草菘豆浸漬脹共搗將來盒一層內把化毒丹來服不怕疔生足掌心 俗人多以足下疔不加意豈知疔

雖生於下而縮刺於上竟犯脾心二經時刻不可推故曰注命

驪舍疔 痘值五六朝身發惡熱躁譫語兩眼翻厥壯腹膨脹小便閉塞惡痛叫號不寧蓋因臘毒澄聚於膀胱而於陽莖竅裏轉結鳩疔名驪舍疔語云痘疔結此時刻要死急用銀硃冰片蟾酥牛黃麝香研勻極細末將黃連細茶濃煎候冷取半匙調藥把細軟稻心蘸藥通納其竅中再用油菜子鏟將其莖內服木通敗毒散 歌曰驪舍生疔疔如刀十箇疔來九不饒胡僧仙授攻醫法繼後驪舍命始逃牛黃冰

片蟾酥麝和合銀硃一樣搯茶連數沸煎濃冷稻草
心將蘸藥膏依方按法相為用何畏疔錐日夜號

昔雲間一僧用細銀絲通竅內隨以清水漱口淨翕
之以盡其毒血外用珍珠片腦調服亦驗

透腸疔 痘六七朝之內腹中飽悶絞痛難忍大便
閉結煩渴遂於糞門旁圍帳坐疔毒腫硬紫錐名曰

透腸疔毒徹於陽明故耳速鍼錐其毒大用金銀花
防風煎湯候冷洗淨隨將輕粉珍珠片腦白歛末燈

心蘸塗於上內服黃連解毒湯 歌曰透腸疔毒命
隨傾治得全時漏必成此方奇効人誰得惟是晡仙

用自珍珠片腦珍珠與輕粉分兩般般無重輕要將白
歛先為末澄過乾時後併行毒收還蕪時乾結潰爛

來時極可憎也此疔有別後用苧根搗爛盞者有用
桑杪搗爛和麝敷者俱有明効總不如野菘豆末和

紅花末乾摻甚美

是病惟氣血素虛者不能榮衛於身易感天地
收之氣皮肉之內虛風生之毒以痘疹感心及
氣擊搏燔灼流散四布隨空而出所以治本根
...

...以盡其毒血外用珍珠片腦調服亦驗
...珠芥末萍參其美
...桑心謝鹹味藟煖昔其旨即咬齧不吸理菜豆末味
...來却疎可曾 此衣首陽翁用華琳謝鹹食萍芥用
...煖夫為末登極萍却對并毒外數黃却萍蘇貴闢
...用自急引瀝逐粒與連珠令兩洲洲無重躡要珠白

痘癩

萬痘癩者熱毒拂鬱氣血虛弱肌肉敗壞經云熱勝
則肉腐者是也正理論曰脉浮而大浮為風虛大為
氣強風氣相傳必成癩疹身體為癢癢者名為泄風
久久為大癩凡氣血充實者外無虛風內無強邪必
無是病惟氣血素虛者不能榮衛於身易感天地肅
殺之氣皮肉之內虛風居之兼以痘疹穢毒疫癘惡
氣擊搏燔灼流散四布隨空而出所以瘡本稠密身
無完膚瘙癢難任肌肉潰爛而痘癩成矣急用大補
氣血清熱解毒之法庶可求全若待敗面墮鼻唇崩

目盲肢體殘傷不至殞命亦為廢人矣 凡瘡破成癩者用十全大補湯汗苦參丸合而服之外用滅癩救苦散收靨塗之

苦參丸

苦參 壹兩

白蒺藜

胡麻

牛蒡子 各半

甘草 或錢

共為末酒調麩為丸竹葉湯下

眼肉腫者 三日里命... 諸毒瘰癧毒淋瘰癧血氣膠肌肉如粟蠶... 赤腫

壅腫

經曰熱勝則腫大抵毒之盛者必腫毒微者不腫凡瘡出盡應期起發頭面以漸浮腫者此毒火發越聚於三陽之分欲作膿血故宜皮肉焮腫也設當起發之時頭面不腫者必瘡本磊落毒氣輕淺雖爾作膿根不占處所以不腫不須治之如瘡本模糊起發不腫者此毒伏於內不即發洩不可以毒輕論也如起發腫大皮肉如常瘡尖而圓粒粒分明者此佳兆也若皮色鮮紅瘡本成串粘聚平塌者若瘡色灰白成餅如錫面者若瘡焦紫無水者皆凶兆也有先起發

言... 刀... 乙...

頭面預腫者此兼疫毒之氣名大頭瘟者是也腮頰
預腫者此名蝦蟆瘟也須兼疫氣而治多凶少吉大
凡瘡腫者直至乾漿結痂之時毒化而腫消矣故應
腫不腫應消不消者謹隄防之

凡瘡腫脹面浮目閉者急與解毒護目救咽喉相兼
治之內用消毒化斑湯起發外用神應膏見形護目

凡瘡腫脹切防瘡癢正面之中不可少有破損者
苟生癢破沙崩之勢漸不可為邪氣內陷真氣外洩
腫消而死矣但得破者復灌消者復腫飲食如常大
小便自調者變凶為吉用十全大補湯并苦參丸痘

瘡合而治之 如瘡色灰白面腫如錫餅者但看其

入臟腑何如若能食大便調小便長無他苦者多吉
若不能食吐利併作或生瘡癢者多凶

如頭面預腫或腮頰預腫者此時行疫毒也並用羌
活救苦湯主之

羌活救苦湯見起發

疥癩苦藥主之

疥癩苦藥

疥癩苦藥主之

成與面所軀如顯感煎軀苦其粗百寒毒也益用菜

苦不論食吐味壯并如主熱寒毒多凶

入糊糊回咬苦翁食六時臨小時身無出苦苦冬吉

潰爛

收歷門參看

萬痘瘡所貴者堅實不破圓淨成痂也其有潰爛者
火勝也經曰熱勝則肉腐火之為用猛虐峻暴近之
則燥癢不寧迫之則焦痛難忍灼之則糜爛成瘡故
敗物者莫如火也火生於空非虛不燃乘之以風其
燄益烈痘瘡潰爛由肌肉素虛邪風侵襲風者善行
數變行諸脉俞散於榮衛之間一旦毒發於裏風應
於表風火相扇肌肉憤噴皮膚決裂而瘡壞矣如膿
成而潰則毒已化但粘衣漬席不能乾較古方以敗
草散主之誠良法也膿漿未成其毒未化癢破潰爛

者則衛氣暴洩津液不榮譬諸草不剝削其皮枯萎而死矣經曰根於中者命曰神機神去則機息根於外者命曰氣立氣止則化絕此之謂也薛聞人氏云痘癰爛之證因當發散而不發散則毒氣閉塞以致喘促悶亂不當發散而誤發散則毒隨陽氣暴出於外遍身皮膚潰爛治宜調脾胃進飲食大便調和榮衛健旺毒氣自解而無日赤咽痛口瘡吐血等證竊謂前證若發表過甚大便自利急用理中丸豆蔻丸俱痘濕利以救其裏亦有痘疹如蚊所齧而色黑乃危證也若大小便秘結煩躁用山梔子湯痘夾續豬尾

血調腦子治之自利不食者不可用蓋毒發於表而妄汗之則腠理開泄榮衛益虛轉增瘡爛由是風邪乘虛變證者有之若毒根於裏而妄下之則內氣愈虛毒不能出而反入焉由是土不勝水變黑歸腎身體振寒兩耳尻冷眼合肚脹其瘡黑陷十無一生治者審之

瘡出太盛膿汁淋漓不可著蓆疼痛者乾黃土羅末傅之甚者白龍散瘡塌帛裹撲之或敗草散收靨貼之丹溪云瘡濕者用瀉濕乃肌表間濕宜用風藥白芷防風之類聞人氏用麥麩襯卧暑月熱甚當藉之

痘疹

公和

一百

以芭蕉葉為佳 或瘡已出定大便不通而膿汁不乾者此熱毒合下證也宜牛黃丹利之 若瘡口濕及膿血雜流者百花膏收膿生肌散金華散綿蠻散收膿魏氏白螺散乳香韶粉散俱可用若膿後復生乃餘毒失於解利留滯於肌肉之間而然也宜消毒散密或結痂久而不落亦宜百花膏 若痘爛無膿吐利不止或二便下血乳食不化者不治之證也牛黃丹 治瘡子出定大便不通瘡中膿水不乾

牛黃

大黃末

生用

珍珠末

粉霜

各壹兩

右研勻煉蜜丸如黍米大每服十粒入參湯下量兒大小加減

生肌散 治疔蝕不斂并痘後膿血雜流不收等瘡

地骨皮

黃連

五倍子

甘草

黃檗

各等分

右為細末乾摻瘡上

金華散 治痘證後肥瘡疔瘡疥癬能收水涼肌解毒

黃丹

水飛過火

黃檗

黃連

各伍錢

黃芩

大黃

各叁錢

輕粉

壹錢

痘疹

公和

一百

麝香 壹分

右為細末瘡濕乾摻燥用臘豬油熬化調搽

白螺散 專治瘡痘不收

白螺螯殼 不拘多少
古牆上取

右去土洗淨火煉紅取出存性為極細末瘡口濕處乾摻為妙

乳香韶粉散

即韶粉散加乳香末參錢 韶粉散方見
落痂證治

又方

荔枝殼 微燒
存性

草紙 燒灰
存性

敗茅 多年
者

三味共為細末或搽或摻自能收水結痂

又方

黃豆殼燒白灰為末摻之 如痘風癬以痘殼煎湯洗

祕傳茶葉方

痘爛遍身無皮膿水流粘粘衣被茶葉要多揀去麤梗入滾水一漂即撈起再揀去梗濕鋪床上用草紙隔一層令兒睡上一夜則膿皆乾

蕎麥粉法 見收感
證治

蟬花散 治爛痘生蛆蟲及夏月諸蟲咬傷臭惡不

可近者服之蟲皆化而為水蒼蠅亦不敢近

蟬退洗淨

青黛澄去灰土北細辛貳錢半

蛇退壹兩燒存性

右為細末每服三錢酒調下仍以生寒水石細末

滲之

蘇合香丸

蘇合

黃豆豉熟白刃為末

又云

三和共為碎末如茶飲之自步

臭痘

袁先哲云臭痘不死以其得化洩陽明之毒氣故耳若臭而黑爛成窩者元氣虧損亦死之證也患此者須服定金湯

定金湯方

綿黃耆

人參

炒木

當歸

白芍藥

生地黃

白茯苓

甘草

白芷

防風

荊芥

升麻

入芫荽一握白銀一塊燈心甘莖同煎服

予每診臭痘膿血流溢者生臭不臭癢者生臭不
延人者生臭不抓脫者生臭不黑爛者生犯此須
以芫荽艾葉燒爛其穢氣隨用升麻紫蘇湯揩搨
其臭處淨潔其衣服床被卽服前方無不獲全若
頂脇胸頸氣窩處四爛黑臭洞見筋骨者必死之
痘也四明俞氏用寒水丹搽之亦可

寒水丹

雞骨灰

帶血肉
燒過

銀硃

各壹
錢

冰片

赤石脂

各伍
分

棕衣灰

貳分

右研細末洗淨徐徐搽之

蛆痘

表天地間有形化者有氣化者形化者由於胎卵氣
化者忽焉成形痘之有蛆形化氣化兼之也近有華
峰道人隱吳山治痘有一小兒患痘時屆十一月感
發之候痘經正順囊廓鼎竦忽頃頃上惡癢難忍手
搔難禁遂於潰破處將銀簪挑之則見其蟲如絲細
而長有寸遂以香油取盡花椒湯洗之癢卽止愚按
寒冬蟄令豈有蟲乎茲迺氣化然也又有一患痘者
時值炎熱之際頭項上如前作癢予視之見其蟲如
米粒囊中或二三盤據焉此乃蠅蚋聚齧膿血形化

然也先哲云蛆痘不死以其臭毒盡發於外也
治痘瘡生蛆方

經霜桑葉

野薄荷

煎湯洗之其蛆自去或先用艾條熏之後增紫蘇
甘草煎湯洗之禁雄黃礬石等藥

驗頭面論曰輕者頭面少又胡荽酒法不欲噴頭面
以諸陽之會在於頭心之華在於面痘為陽毒而心
主之故痘瘡頭面稠密者重頭面預腫者凶頭面瘡
破爛腥臭者凶欲占瘡之輕重吉凶莫如頭面也
人之一身內則心為君主外則頭為元首病有真心
痛真頭痛以見不可輕犯也經曰頭者精明之府頭
傾視深精神棄矣故占人之生死者亦莫如頭凡瘡
初出從他處先見漸登於頭起發收靨皆然他皆有
瘡而頭獨稀此佳兆也若於頭額之間先出先戴漿
先乾收先破損其瘡稠密無縫肉下浮腫皮上濺起

粗膚者皆凶惟瘡遍身俱收而頭上不收或熟自破
或膿出結如堆積者不須恠蓋天地之化孤陽不生
孤陰不長陽變陰合彼此相成頭者諸陽之會無陰
相濟所以難收也又病閉目搖頭者死此陽脉不治
謂之心絕也

經曰十二經脉三百六十五絡其氣皆上走於面而
走空竅又肝開竅於目肺開竅於鼻脾開竅於口心
腎開竅於耳又修真家云面有七竅內應乎心又相
術但觀人之面以知禍福可見面不可敗也凡瘡稠
密七竅閉塞敗面者凶以臟腑經絡之氣皆病也又
諸陽皆聚於面痘爲陽毒初出之時必先於面然面
有部位其候不同額屬心離火之位火性急烈不可
輕犯凡瘡出現泡漿乾收先從額上起者凶左頰屬
肝震木之位右頰屬肺兌金之位二處不論先後但
瘡欲磊落堅厚若模糊成塊浮嫩易破潰爛灌腫者
凶蓋肝藏魂肺藏魄肝肺俱敗魂魄以離故凡病兩
腮冷或木硬者死頰屬腎坎水之位此處先出先壯
先靨者吉蓋瘡疹出於腎則吉入於腎則凶也鼻屬
脾坤土之位亦不論先後但不欲模糊早乾收也若
未成漿鼻頭先乾黃色凶此脾土將敗真臟色見也

薛聞人氏云痘疹屬火證其面色赤者為順甚者為
熱若肝木尅制脾土致面色青者是為逆也急用四
君升麻柴胡調補脾胃色正纔治竊謂前證若傷食
而嘔吐搐搦脾氣受傷而瀉利搐搦或厥逆皆慢脾
風之漸也用人參理中湯泄利加柴胡釣藤鈎治之
或有少誤多致不起若有痘毒內外鬱蒸發出遇風
寒相搏凝滯於肌肉遍身皮膚青色者用透肌散胃
傷則生風嘔吐脾傷則生風厥逆用五味異功散加
天麻若瘡密熱盛便秘飲冷面赤者用犀角解毒散
灌漿之後發熱煩躁作渴面赤者用當歸補血湯足

熱腰痛目睛赤者地黃丸皆要法也 一 小兒出痘
飲冷過多腹痛面青手足並冷此寒邪傷脾而虛寒
也用附子理中湯一劑而痛止用人參壹兩薑壹錢
二劑而膿灌又用人參煎湯代茶與飲月餘而靨
一 小兒出痘面色青手足冷此寒水侮土也非十二
味異功散不能救不信乃服疎通之藥歿而遍身皆
青

人中為陰陽之分故趙子昂以泰卦象之人中而上
分為三部人中而下亦分為三部髮際之上陽之上
也兩眉之間陽之中也山根已下陽之下也自口至

兩乳間陰之上也自心蔽骨至陰毛際陰之中也自陰而下陰之下也凡瘡之出現起發收靨自人中而分上下循序陰陽和暢雖多且密亦可言吉若或外差雖是稀少亦可言凶此有伏也

發熱之時面色明瑩者吉面赤若塗抹者重此邪氣拂鬱於陽明胃與大腸也陽明經上循於面故赤也宜以清涼解毒之藥少通利之面垢慘黯者凶瘡疹之火發自少陽面垢者少陽候見也鍼經云少陽病甚則面微壅宜表裏雙解蓋少陽從中治也

驗耳目鼻經曰腎通竅於耳耳者腎之外候也腎之

爲臟水臟也天一生水受氣之初先生兩腎而一陰藏焉又有相火存乎命門之中瘡疹發熱耳獨涼者瘡疹爲火腎不受邪存水之主以制陽光也如耳反熱則水不勝火將有歸腎之變痘瘡之候先觀耳後有紅縷者蓋手少陽三焦之脉從臆中上出缺盆繫耳後直上出耳角紅者火色也此瘡疹之火發自少陽自見於其經也凡瘡自耳先出未及成漿耳輪先靨者漸萌歸腎之勢矣

目別見

經曰肺通竅於鼻瘡疹發熱之初噴嚏者火邪上干

於肺外應於鼻而癢則嚏鼻乾黑燥者火刑於金金體本燥得火反甚急宜清金瀉火以解其毒鼻衄者血得熱而妄行故衄出於鼻急與涼血瀉火以解其毒鼻流清涕者疹也疹發於心心肺相連以火煉金熱極而反化爲水也瘡出之後鼻塞不通者熱也火主臙脹瘡已成漿收靨之時鼻塞不得息者此鼻內有瘡膿涕粘結可用金銀小簪子以通之如瘡未成漿鼻端先乾者凶經曰臟真高於肺以行榮衛陰陽也邪火刑肺肺敗不能輸精於皮毛故皮毛焦枯先見於鼻榮衛不行陰陽不續以漸遍身皆乾枯而死矣凡瘡變壞鼻中血出者涕自流出者鼻孔開張喘急者肺絕之候皆死證也

驗唇口牙齒脾之竅通於口其華在唇四白脉訣曰應唇通口氣瘡疹發熱之初口中和唇色紅潤者吉如口燥唇裂其毒必甚急解之瘡出稠密唇口瘡子相粘諸瘡未發此瘡先已戴漿諸瘡未收此瘡先已焦黑者凶面瘡腫灌唇上瘡裂成塊乾濺者重如瘡出太密口中臭氣者藏府敗壞故臭出於口也瘡欲變壞唇上縮者脾絕也唇下自呷者魚口也口中涎如膠粘者脾津竭也皆不可治疹家唇口生瘡聲啞

者狐惑證也不急治之殺人

上片牙隸於坤土乃足陽明胃脉之貫絡也下片牙隸於乾金乃手陽明大腸脉之貫絡也瘡疹發熱之初口開前板齒燥者裏熱也宜以清涼之劑微解之咬牙者牙乃骨之餘腎主骨寒戰咬牙毒歸於腎必死如發熱咬牙者有欠則爲肝熱有上竄則爲心熱此欲作搐也瘡已收靨牙齦潰爛者此肉瘡未得平復也勿作走馬疳瘡治之疹後牙齦潰爛血出肉黑氣臭者此方是走馬疳也

驗喉舌咽喉別見

舌者心之候脉訣曰外應舌將榮又脾之脉絡於舌舌之在人延納飲食主持聲音其用亦大矣瘡疹發熱其舌紅潤者吉舌燥如芒刺者裏熱甚也急解之鍼經曰熱病口乾舌黑者死吐舌者脾有熱也脾藏微熱則舌絡微緊時時舒舌勿用冷藥及下之或飲水者醫疑爲熱而下之誤也飲水者脾胃虛津液少故耳瘡出之後舌上稠密出如堆粟破如蜂窠者危更加飲水則噎食物則噦聲啞不出者必死之證瘡出太甚弄舌者凶

驗頸項經曰東風生於春病在肝俞在頸項頸項者

生氣之本也又曰天氣通於肺地氣通於嗑天食人以五氣喉者氣之所由也故喉主天氣地食人以五味咽者味之所由也故咽主地氣頸項者咽喉之管束也又三陽之脉自頸而上三陰之脉自頸而還頸項者陰陽之道路也痘瘡之候頸項欲疎若纏項而出稠密太甚者謂之鎖項廢其管束阻其道路上不得降下不得升內者不出外者不入經曰出入廢則神機化滅升降息則氣立孤危此死之徵也凡病深項軟者死骨敗也

驗胃腹經曰凡刺胃腹者必避五藏胃腹者藏府之

郭也又曰鬲肱之上中有父母蓋言心肺也故痘瘡輕者胃前無胃腹出太甚者必重也其中於藏各有期日凡病深喘急胃骨扇動者肺焦脹也左乳下動脉突出者宗脉絕也皆不可治瘡疹腹痛者毒未盡也更宜詳審

驗手足四肢者諸陽之本瘡出欲疎其發欲透其靨欲齊如應出不出應發不發應收不收此脾胃氣虛不能勞達四肢也發熱手尋衣領亂捻物者肝熱也手搯眉目鼻口者肺熱也手足搖擗者心肝風火相搏也各隨其臟而瀉之足涼者此常候也瘡疹腎不

受邪腎主足故足宜涼手足冷者脾臟怯也四肢皆稟氣於胃而不得至經必因於脾乃得稟也脾怯不能為胃行其津液故冷耳宜溫之瘡已出現手足多水泡者此肝勝脾衰為鬼賊宜急治之不久便生癢塌也如遍身皆發手足不透是空殼者此脾胃虛弱津液耗竭榮衛凝澀故其毒亦鬱而不發也不能食者死能食者必發癰疽瘡勢太甚手足冷者不治瘡未成漿手足皮脫者必死瘡已正屬惟足不收者足為純陰無陽相濟所以收遲玉函經曰孤陽寡陰即不中譬取鰥夫及寡婦如瘡始成漿他處未收手足

心先屬者其後必生恠疾也瘡屬之後手足關節腫痛者必發癰也瘡癢手足搔亂者凶

驗寢卧夫衛氣者晝則行陽夜則行陰行陽則寤行

陰則寐人之常也瘡疹發熱便昏睡者心主熱脾主困心受氣於脾故發熱昏睡此常候也起卧不時者內有熱也必多陷伏之變合面卧者裏熱也大抵瘡疹始終安寢者吉蓋氣血強盛榮衛流行邪出於表而不在裏則神安神安則志定是以得安寢也若氣血衰弱榮衛滯澀邪在於裏而熱心惡熱則神不安神不安則志不寧是以煩躁悶亂譫妄而不得眠也

亦有毒伏於中神喪氣脫僵卧如尸呼之不應飲食
不知者不可以嗜卧論乃死證也

驗飲食經曰人以水穀爲本故人絕水穀則死仲景
曰水入於經其血乃成穀入於胃脉道乃行可見水
穀之悍氣爲衛精氣爲榮水去則榮散穀消則衛亡
矣凡痘瘡能食者雖重亦吉不能食者雖輕亦危也
然有不能食而生能食而死者何也蓋不能飲食者
臟腑內實大便不行有平日之穀氣以爲之主瘡成
之後自消穀氣而思食矣其能飲食者邪熱殺穀卽
叔和所謂口乾饒飲水多食亦肌虛者也將不久而
變生焉惟疹家多不能食以口中不和不思食也
餘詳不能食門

給精不消食門
變主謂此多遠矣不消食以口出不味不思食也

痘後餘毒證治

凡痘瘡輕者其本疎其毒微其證順自然易靨無餘毒也重者其本密其毒盛其證險自難出難靨有餘毒也逆者或伏或倒陷或倒靨幸脾胃素強調治又早不至大困亦作餘毒錢氏云其病有三一者疥二者癰三者目赤以證求之尚不止此亦有出已盡發已透靨已齊者復作餘毒此由溫補之過飲食之失而得之故治痘後餘毒或補或發散或解利要在分表裏論虛實不可一槩妄投湯劑也

海癩瘡餘毒或肝虛入眼目或肺虛為癬疥或為癰

癰發在骨節腎之虛也發在肌肉脾之虛也或在筋
或在頭或在面或牙齒疳蝕或咽喉腫痛各隨經而
見皆毒不散蘊積而成或病人始不早治或醫者失
治遺於經絡其所由來蓋有自矣宜服解毒等劑
世痘毒攻脾則泄瀉身浮攻肝則眼生翳膜攻心則
煩躁啼哭攻腎則耳疼膿聚攻肺則咳嗽痰涎
潔若已發後有餘毒未散復有身熱瘡腫之類當茶
粉下解毒丸

四治小兒痘瘡餘毒未散食穀太早補住毒氣

鼠粘子

陸錢

甘草

五分

犀角

白木

各參錢

荆芥

防風

枳殼

各壹錢

水煎溫服

活血解毒湯

治餘毒

防風

荆芥

生地黃

赤芍藥

當歸

連翹

牛蒡子

黃連

紫草

甘草

蒼朮

薄荷

川芎

木通

各等分水煎服

瘡癤此由毒氣留藏經絡故於肌肉虛處或關節動搖處紅腫而成癰又或既平之後失於解利餘毒大盛外不得洩於皮膚內不得入於臟腑聚而不去遂爲之癰如毒氣淺者止生結核腫毒瘡癤而已甚者至頭項胷脇手足肢節盡燉腫作痛但發一二處或根淺者可治若流注起伏根深蔓引者小則潰筋脫骨必爲殘廢之疾甚則綿延日久而死 丹痘癰多是實毒血熱成癰分上下用藥一日不可緩成膿必用清熱涼血爲主赤芍藥甘草節連翹桔梗之類上引用升麻葛根下引用檳榔牛膝更助以貝母忍冬

草白芷瓜蒌大便燥用大黃寒熱用芩檉此法累効

薛前證初起未成膿者用活命飲隔蒜灸治而消之欲成膿者用活命飲解而潰之氣血虛者八珍湯

虛羸

實而潰之虛而不能斂者托裏散補而斂之大

凡發熱腫痛大便不結用仙方活命飲及隔蒜灸法大便祕結用仙方活命飲加大黃大便已通腫痛未退再用活命飲一服用托裏散補其元氣若發熱倦怠大便調和用補中益氣湯虛熱未應亦用隔蒜灸若潰而發熱口乾肢體倦怠用東垣聖愈湯膿水淋漓不時發熱用四君參耆若因乳母肝經血虛發熱

用加味小柴胡湯

發熱

肝脾鬱怒發熱用加味歸脾

湯

驚悸

膏梁厚味積熱用加味清胃散

齒

如專與

涼血用敗毒等藥復傷元氣必致成者不能潰潰者

不能斂矣

萬凡治痘瘡先看何經絡分氣血多

少用引經藥如太陽經羌活防風陽明經升麻白芷

少陽經柴胡少陰經獨活太陰經防風厥陰柴胡若

初紅腫硬痛者以鍼刺之口吮去惡血以拔毒膏敷

貼氣實能食大便堅者用排毒散疎利之氣虛食少

者用十宣散或流氣飲毒淺而小者只內服小柴胡

加生地黃湯外用拔毒膏貼之此治腫瘍之法也若

若已成膿而未潰者以鉞鉞決去其膿勿使內潰已

潰者用十全大補湯汗主之此治潰瘍之法也

仙方活命飲 治痘疔痘毒及一切瘡毒未成即消

已成即潰此消毒敗膿止痛之聖藥

金銀花

陳皮

皂角刺

穿山甲

用蛤粉炒

乳香

沒藥

白芷

防風

當歸

貝母

天花粉

甘草節

右每服五錢酒煎嬰兒母同服為末酒調服亦可

若勢甚而邪在表者加麻黃散之而毒在內者加

九疔
六禾

大黃下之當臨證制宜此解回生起死之劑但元氣脫者不治

人參敗毒散 治餘毒癰腫

人參 赤茯苓

獨活 前胡 薄荷

柴胡 枳殼 川芎

桔梗各等分 甘草減半 牛蒡子

防風 荆芥 連翹

金銀花即荆防敗毒散

頭上加白芷升麻 上身倍加桔梗 手加薄荷

腰加杜仲 腿足加牛膝木瓜

樺皮散 治痘瘡及乳癰并一切腫毒

樺皮木剉煎溫服此藥味苦平無毒 若治乳癰

取樺皮燒存性為末酒調服之立消

十三味敗毒散 治癰毒

當歸 白芷 穿山甲土炒

金銀花 防風 乳香製

甘草 陳皮 赤芍藥

皂角刺 貝母 沒藥製

天花粉 芍藥

五疔除毒
切廿六
疔六

痘癩

各等分酒水各半煎服

裏排毒散見收

保命集木香散 治小兒癩後生瘡如神

地骨皮 壹兩

木瓜 半兩

穿山甲 炙黃參 錢半

麝香 壹字

右為末米飲下貳錢

流氣飲

川芎

當歸稍

白芍藥

防風

人參

紫蘇葉

木香

甘草節

黃耆

桂心

桔梗

雞心檳榔

白芷

厚朴

烏藥

枳殼 各肆分

右剉細水一盞煎七分服氣血虛而自利者加熟

附子大便實加大黃

小柴胡加生地黃湯

柴胡

人參

黃芩 各參兩

甘草 炙

生地黃

半夏 各貳兩湯 泡七次

右為麤末每服三錢水一盞生薑三片棗一枚煎

至半盞去渣溫服

痘癩餘毒

刀針

百七

六味活血散 治癰疽瘡痛初起紅腫不散

當歸 川芎 赤芍藥

生地黃 紅花 蘇木各等分

右水煎量服之

五福化毒丹 治痘毒實熱腫痛

生地黃 熟地黃 天門冬去心

麥門冬去心 玄參各煮 甘草

甜硝各參兩 青黛壹兩

右為末蜜丸芡實大每服一丸白湯化下

犀角消毒丸 治痘疹餘毒一切瘡毒

生地黃 荆芥 當歸

犀角屑 防風 牛蒡子杵炒

赤芍藥 連翹 桔梗各柒錢

薄荷 黃芩 甘草

右為末蜜丸芡實大每服一丸白湯化下

按化毒丹降火涼血解毒寒中之劑消毒丸清熱解毒破血之劑蓋小兒臟腑脆嫩元氣易傷况痘後氣血皆虛豈能勝當此劑若胃氣一傷則未成者不能消散已成者不能腐潰已潰者不能生肌殊不知痘瘡乃臟腑所發遍身之血皆化為膿况

此方愈而患此乃脾胃虛怯肌肉消弱榮衛短濟所致治者審之

虛十宣散 見形

托裏散 治痘毒元氣虛弱不能潰散未成用之自消已成用之自潰

人參 炒各貳錢

當歸 酒洗

白朮 陳皮

熟地黃

茯苓 炒各壹錢伍分

甘草 炙伍分

右三五錢水煎服

托裏消毒散 治痘毒氣血虛弱不起發腐潰收斂

或發寒熱肌肉不生

人參 黃耆 酒洗

川芎 芍藥 炒 白朮

陳皮 茯苓 各壹錢 金銀花

連翹 白芷 各柒分 甘草 伍分

右每服三五錢水煎

東垣聖愈湯 治膿潰心煩無寐體倦少食

熟地黃 自製者佳 生地黃 各貳分 人參

川芎 各叁分 當歸 黃耆 各伍分

右水煎服

濟生歸脾湯 治脾血虛損健忘驚悸或心氣虛不能攝血歸源以致妄行或吐血下血或因乳母心脾二經有熱瘡不結痂或瘡痕赤色加柴胡山柅卽加味歸脾湯

人參

白茯苓

黃耆

白朮

龍眼肉

當歸

遠志

酸棗仁炒各貳錢

木香壹錢

甘草伍分

當歸身壹錢

右薑棗水煎母子同服

丹溪痘癰敷藥用貝母南星殭蠶天花粉寒水石白

芷草烏大黃豬牙皂角醋調敷患處効

拔毒膏一名必勝膏

馬齒莧榨汁

豬膏脂

石蜜

右以三味共熬為膏塗腫處

神効隔蒜灸法 治痘癰大痛或麻木痛者灸至不痛不痛者灸至痛其毒隨火散用大蒜頭切三分厚安上用小艾炷於蒜上灸之每五壯易蒜再灸痛不止尤宜多灸小兒須將蒜切片著肉一面略剝小空灼艾燃蒜先置大人臂上試其冷熱得宜然後著瘡上又別灼如前法試之以待相易勿令

痘疹

卷六

百三

歇

替鍼丸 治痘癰膿已成不潰

陳壞米

壹錢

硃砂

伍錢

雄雀糞

肆拾玖粒 真雄

雀糞直者是也

右為末米粥丸如麥粒大每用一粒粘瘡頭上以

膏藥貼之半晌其膿自出若瘡頭透而膿不出或

出而愈痛或發熱血氣虛也用托裏散或作嘔吐

痰食少體倦脾氣虛也用六君子湯

神效太乙膏 治一切瘡疽潰爛

玄參

白芷

當歸

肉桂

赤芍藥

大黃

生地黄

各壹兩

右咬咀用麻油肆拾兩入銅鍋內煎至藥黑濾去

渣徐入淨黃丹壹觔再煎滴水成珠捏軟硬得中

即成膏矣

神效當歸膏 治痘毒浸淫或湯火等證及瘡腐不

能生肌收斂者

當歸

黃蠟

生地黄

各壹兩

麻油

陸兩

先將當歸地黃入油煎去渣入蠟融化候溫攪勻

痘疹

卷六

百三

卽成膏矣

豆豉餅 治瘡瘍腫痛或硬而不潰及潰而不斂并

一切頑瘡毒癩用江西豆豉為末唾津和成餅大

如銅錢厚如三四錢置患處以艾鋪餅上灸之未

成卽消已成者祛逐餘毒間有不効者乃氣血虛

敗之證參疔瘡論灸法用之

如聖餅 治一切瘡瘍硬腫不能消散或毒不能解

散

乳香

沒藥

木香

血竭

當歸等分

麝香少許

右各另為末酒糊和為餅炙熱熨患處惡瘡加蟾酥等分

神功散 治瘡瘍初起腫痛者用之可消加血竭更

効

黃檗

炒為末 貳錢

草烏

生為末 貳錢

右用漱口水調敷常以漱水潤之

三荳散 痘後癩毒初起紅腫

黑豆

赤豆

菘豆

用醋浸研漿時時以鷲翎刷上隨手可消

鐵箍散 治痘後癩毒

鳳凰退燒灰醋調圍四畔留頭出毒氣甚佳

瘡疥 痘後遍身瘡癬如疥如癩膿血浸淫皮膚潰爛

日夕不愈此毒氣彌漫散於皮膚宜升麻葛根湯

初 熱防風解毒湯 大法 苦參丸 痘癩 主之若因擗搯成

瘡者只以百花膏 收壓 塗之

連翹散 治小兒瘡疹癩痘疹餘毒作楚或生於頭

面耳疼頰赤生瘡

連翹

黃芩

瞿麥

木通

滑石

柴胡

荆芥

牛蒡子

防風

羌活

赤芍藥

甘草

各等分

每服三錢水一盞煎半盞又入生薄荷尤好

金花散 見潰爛

疔蝕 痘後疔蝕瘡者毒壅肌肉內透筋骨外連皮膚

時痛出血日久不痊亦惡候也內服十全大補湯 汗

外以綿蠶散貼之 收 更與收靨門疔蝕條參看

三黃散 治疔熱生瘡膿水浸淫膿流處便濕爛

松香

五倍子

黃連

黃丹

海螵蛸

輕粉

雄黃 各半錢

右爲末用瑩肌散煎洗滲之乾者香油傳

癩疹癩者皮膚間隱隱成疙瘡瘙癢爬搔更多內服

解毒防風湯大法外以篦衣湯洗之 疹者皮間點

點狀如蚊蚤所咬之迹或如小芥子卽麻子也升麻

葛根湯初熱加防風荆芥穗主之熱甚渴者與人參

白虎湯相合服之

篦衣湯

炊飯篦衣煮水洗癩起疙瘡者神効如無以炊篦

煮湯亦好

蜆子水 治痘後發癩

之 蜆子不拘多少活者以水養五七日旋取其水洗

丹瘤赤火丹瘤此惡候也流移紅腫其痛手不可近

從頭上起者過心卽死從足下起者過腎卽死宜內

服小柴胡加生地黃湯玄參化毒湯外用蜃鍼法吮

去惡血自消 若但紅不腫不痛者癰也人參白虎

湯加玄參大青生地黃主之

玄參化毒湯

玄參

當歸尾

赤芍藥

石膏

連翹

生地黃

地骨皮

紅花 酒洗

防風

荆芥穗

淡竹葉

木通

右水煎服

犀角消毒散

治癰疹丹毒發熱痛癢及瘡疹等證

牛蒡子

甘草

荆芥

防風 各伍分

犀角 銚貳分

金銀花 叁分

右水煎熟入犀角傾出服

加味解毒散

治癰疹癢痛寒熱甚者煩躁譫語并

痘毒發熱咽乾

犀角 銚伍錢

連翹 炒貳錢

牛蒡子 炒叁錢

薄荷 壹錢

甘草 伍分

右為末每服一二錢滾湯調下

小柴胡加生地黃湯

見前癰瘡

蟻鍼法

取水蛭大者五六條放腫處吮去惡血可以消丹

瘤決癰腫

眼

萬痘瘡毒氣之為目翳也蓋自臟而達外治之

之法但活血解毒而已活血不至於熱解毒不至於冷五臟平和則翳當自去不可輕用點藥反致損睛宜蟬蛻散 痘眼 四物湯加柴胡主之 若目閉淚出

痘疹

外科

百七

不敢見明者此羞明證也惟於黑暗處則能開纔見
 明則陽光爍之淚自並出癢澀難開宜洗肝明目散
 痘眼便祕者瀉青丸肝或能開目只視物昏者此血
 不足也四物湯加蜜蒙花目中赤者洗肝明目散主
 之從子懋錕痘後兩目生翳羞明特甚時余與家
 兄從宜興試歸視之則窓牖帷幙皆以衣被重重覆
 蔽就明展兩脾白膜已遍覆黑睛淚如湧泉嬰科眼
 科投藥不効束手告技窮矣余亦莫知為計家兄曰
 女弟垂死之證弟能生之豈遂技窮於是試精思之
 余返書室閉戶而思目者清陽之所走也而忽焉有

翳膜是濁陰犯之也濁陰烏敢與陽光敵故羞明特
 甚爾吾得治法矣乃以黃耆助清陽之氣為君生地
 黃當歸養目中真血為臣羌活獨活防風白芷川芎
 甘菊花薄荷荆芥汁清陽黃芩豬膽汁車前子茯苓
 降濁陰為佐雄豬肝作引煎服仍間服瀉青丸八劑
 而目開徹幙膜翳已去矣時眼科所進點洗之藥一
 切屏不用止用橄欖核磨汁敷眼胞而已蓋嬰兒柔
 脆點洗之藥必有所傷故也 治法方論詳大科眼
 目門并本門眼目條內

涼肝明目散 痘後羞明

痘疹餘毒

外科

百八

當歸

龍膽草

蜜蒙花

川芎

柴胡

防風

酒連

各等分雄豬肝煮湯煎服

望月沙散 痘後暗室中不能開者

穀精草

蜜蒙花

蟬蛻

望月沙

壹兩

酒洗

去翅足 各伍錢

右為末雄豬肝壹兩竹刀批破用藥一錢摻入肝

內水煮熟飲汁食肝効

羗菊散 治痘疹後毒氣不散生翳障及暴赤眼

羗活

蟬退

防風

蛇退

菊花

穀精草

木賊

甘草

梔子

白蒺藜

大黃

黃連

右為末每一錢米湯泔水溫服

便秘痘後毒入腹中熱氣併於小腸則小便不通併

於大腸則大便不通如前後部俱不通者熱勢愈甚

小便不通者五苓散驚導赤散心大便不通者三黃

丸四順飲並發熱三乙承氣湯大小便俱不通者八正

散通關散並痘便斟酌用之

泄瀉 痘後泄瀉其證有二 如能食而渴脉盛者此

熱入大腸也渴者內熱也食能多者熱消穀也脉盛

而數熱證諦也宜黃芩湯痘泄利加黃連 如食少不

渴脉微小者此裏氣虛不能禁固水穀也宜四君子

湯加訶子肉豆蔻或理中湯丸加熟附子甚者以肉

豆蔻丸止之俱痘泄利

便膿血 痘後便膿血者此熱毒入大腸也宜四物湯

失血加黃芩黃連枳殼荆芥穗或黃連解毒湯煩躁

加生地黃 勿作倒靨及用劫澀藥也

嘔吐 胃主納而不出大小腸主出而不納痘後嘔吐

者是餘毒在胃也然有冷熱二證 如心煩作渴食

乳甚急聚滿胃中然後吐出如射其人面色帶赤手

足心熱居處喜涼此熱吐也橘皮湯痘吐逆加黃連竹

茹主之 如乳食水漿隨吐面色青白手足冷大小

便自利此冷吐也益黃散脾主之 痘後餘毒多是

熱邪其間冷證十有一二也 亦有傷食而嘔者但

聞食臭即吐不欲食木香大安丸或養脾丸並用生

薑湯下 有飲水多而吐者必吐清水名水逆五苓

散主之

木香大安丸

痘後餘毒 方十六 百三

痘疹

木香 貳錢

黃連

陳皮

白朮 各參錢

枳實

山查肉

萊菔子 炒

連翹

神麴 炒

麥蘖 炒

砂仁 各壹錢五分

右為末神麴糊為丸陳廩米湯下

養脾丸

人參

白朮

當歸

川芎 各壹錢半

木香

青皮

黃連

陳皮 各壹錢

砂仁

山查肉

神麴 炒

麥芽 炒各伍分

右為細末水調神麴糊丸如麻子大每服三五十

丸陳倉米飲下

發熱痘瘡自初以來一向發熱至於差後猶不少減

者此有虛實二證如大便難小便赤能食而煩渴

者此實熱也以三黃丸或四順飲並發熱先解利裏熱

後用升麻葛根湯初熱加地骨皮解表熱也蓋升麻

葛根湯治瘡疹未發之先已發之後身熱藥也如

大便不祕小便不赤坐立振搖飲食不甚進者此虛

熱也以保元湯大法加知母麥門冬虛甚者加炒乾

薑或熟附子少許引火歸源薛陳文宿先生云痘

痘疹

痘疹

痘疹

瘡收靨之後渾身經日不除別無他證用柴胡麥門冬散如不退服人參白朮散痘渴若風熱咳嗽咽喉不利用桔梗甘草防風湯竊謂前證有因熱毒未解者有因胃氣虛熱者有因胃氣實熱者其因不能救舉當臨證制宜而藥之 一小兒咽痛壯熱痘痕色亦手微熱此餘毒未解用柴胡麥門冬散而安七日之後復熱手指初捏似熱久捏則冷此脾氣虛也用五味異功散而痊 一小兒痘咽痛大便不實口渴飲湯手足不熱此脾胃虛弱也用人參白朮散而大便實但不時寒熱用加味道遙散而愈 一小兒痘

咽痛發熱作渴面赤飲冷此胃經實熱也用射干鼠粘子湯而愈因食厚味復發手足並熱用瀉黃散一劑而痊 一小兒痘咽痛發熱飲冷大便黃色手足指熱此脾胃實熱也用瀉黃清胃二散各一劑而愈後因乳母食厚味兒口角流涎不能吮乳仍用前藥治母而愈 一小兒痘咽痛足熱余謂此稟足三陰虛而無根之火上炎也古人有云痘歸腎經必不可救當用壯水之劑亦有生者奈彼不悟翌日果腰痛咽啞始信余言乃用大劑地黃丸料加五味子并補中益氣湯而愈 一男子出痘上體甚熱兩足俱冷

喉痛作渴瘡亦不起發此稟腎經虛熱也以六味地黃丸料煎與恣飲漸愈又用八珍湯而痊 一小兒面色素白出痘咽痛發熱面赤作渴飲湯手足指冷此稟足三陰虛也用大劑加減八味丸料煎與恣飲又以益氣湯助其脾肺以滋化源痛止熱退而愈柴胡麥門冬散痘發熱柴胡梔子散 治肝膽經有熱瘡毒不愈或發熱不止

柴胡

山梔

牡丹皮

各壹錢

川芎

芍藥

茯苓

各柒分

白木

炒

甘草

各伍分

當歸

牛蒡子

炒各柒分

右水煎母子同服

小柴胡湯

治發熱甚而嘔者宜服之

柴胡

人參

黃芩

各叁兩

甘草

炙

半夏

各貳兩半湯泡七次

右為麤末每服三錢水一盞生薑三片棗子一枚

同煎至半盞去滓溫服咳嗽者加五味子煎服頭痛發熱肢節疼痛者四味升麻湯大便不通者四順飲若大便自利黃黑色者此毒亦有所出不必

廣與湯劑恐重增他病大便自然通不得以溫藥助之瘡疹亦稀少自快利只與四味升麻湯荆芥散雖大便利不可以溫藥助之其下利甚者却與少溫之

槐花散 治瘰瘡餘熱不退

槐花

赤小豆

各炒 貳錢

麝香

少許

右為細末每服半錢蜜湯調服不拘時候

黃耆散 治壯熱不退可涼肌膚散熱

黃耆

柴胡

乾葛

甘草

炙各 等分

右為末每服一錢薄荷三葉水半盞煎至三分約三呷空心服此藥治發熱數日未退者其熱是瘡疹者量其虛實用之也

中風痘後忽然口噤涎潮角弓反張手足痠癱身青黑色此中風也瘡痘方愈榮衛正弱不知避忌忽遇節令氣交八方不正之氣乘虛而入故為此證宜消風散貳錢入蟬蛻末壹錢分為三服投生薑薄荷汁及酒各數點溫湯浸之連二三服或作癩疹或再出皮膚疹而愈

消風散 見痘中風

釣藤湯 痘後口噤僵直遶臍腹痛

釣藤

紅花

木香

川芎

當歸

白芍

甘草

白朮

青皮

黃連

官桂

生薑

各等分水煎不拘時服

骨節作痛 俗名痘風丹溪分氣血虛實以日子守之

多帶氣血不足 虛則黃耆生血之劑助之略佐以

風藥 實則白芍藥黃芩為君連翹白芷續斷之類

為佐 若屬虛寒陳氏方可用 餘詳痘中風門

拘攣 痘後手足拘攣屈伸不便起居艱苦者乃血耗

氣虛不能榮養於筋宜十全大補湯去地黃白茯苓

加川續斷多服乃佳氣虛者少加川烏炮過行經不

可誤作風治妄行發散反耗陰血也

當歸桂枝湯 治痘後手足不能屈伸

當歸

川芎

黃耆

甘草

薄桂

黃蘗

蒼朮炒

各等分水煎 如氣虛少加川烏以行經加人參

為主 如感風寒以致骨節疼痛加羌活防風

昏昧妄言痘後昏昧不解識人口中常妄言如邪祟
 狀此移熱入心包絡宜導赤散心吞安神丸痘謔待
 醒後以保元湯加麥門冬生地黃四物湯加石菖蒲
 木通山梔子仁相間服之 若卒然昏昏喜睡狀如
 眩暈身無熱口中無妄語其人痘出必重又乳食少
 今毒氣已解正氣未復故邪退而喜睡乃否極泰來
 之象不須妄治逡巡甦醒矣

厥逆手足厥冷蓋覆不溫此痘疹逆候也若在正盛
 之時十無一生今病已愈氣血久虛脾胃大困其厥
 逆宜矣用保元湯加當歸身熟附子主之

咳嗽咳嗽頻頻涕唾稠粘此痘疹常證也有寒有熱
 有虛有實不可拘泥一定之法 如自初出咳嗽到
 今未愈者此肺中餘邪未盡也宜甘桔湯咽喉合瀉
 白散肺加牛蒡子馬兜鈴主之 如咳而熱大便難
 小便赤者此熱毒也宜葶藶丸主之喘大便潤者
 人參白虎湯痘渴合甘桔湯主之 如咳而大便溏
 小便清無大熱渴者此虛也宜人參清膈散主之痘
 嗽 如咳而血出者甘桔湯加牛蒡子茅根汁阿膠
 主之 如向不咳今始咳者此風寒外感也麻黃湯
 主之

痘
喘

痘
餘毒

痘
疹

痘
疹

燈心湯 治瘡痘出後煩喘小便不利者宜進之

燈心 壹把

鼈甲 醋煮黃 貳兩

右剉為散每服一兩用水八合煎取四分服之各量大小加減

脇痛

咳嗽之時脇痛者經云左右者陰陽之道路左右兩脇之謂也由餘毒在中陰陽之氣不能升降故脇為之疼也但當解毒毒氣去則真氣行所苦自平矣小柴胡加枳桔湯主之

赤茯苓湯 治小兒疹痘瘡出後咳逆脇痛不下食

赤茯苓

甘草 炙

大青

升麻

枳殼 麩炒各半兩

梔子 壹分

右為麤末每服一錢水一小盞入苦竹葉七片豆豉三十粒同煎至五分盞去滓分為三服日三四服看兒大小以意加減本方稱疹痘出後脇痛者由病後毒氣溷亂阻於升降左右為陰陽之道路氣之所行處令氣滯為脇痛以枳殼寬腸下氣令氣順脇不痛也大青梔子去蘊熱升麻解毒赤茯苓導心火利小腸無熱以克肺氣而欬逆自平爾

腹瀉瘡疹未出而腹中痛者其證有二 一則因大便無復壅遏矣而腹中痛者其證有二

痘疹 卷之六
未通燥屎作痛備急丸主之

大便閉

一則因食過多

胃虛不能消穀而作痛如便秘者丁香脾積丸

傷食

便利者木香大安丸

傷食

主之

但燥屎痛者病在

下焦傷食痛者病在上焦手不可按若原食少又便常潤忽爾作痛者此虛寒證也病在中焦必喜用手按摩黃耆建中湯主之

渴痘家作渴亦是常事至痘後則不宜有渴乃忽然渴而引飲者餘毒留於心胃膈焦咽燥故也其人必能食大便秘小便赤舌燥咽乾宜人參白虎湯加黃連主之 若食少大小便自調雖好飲湯咽舌不燥

此脾胃虛津液不足也宜人參白朮散不愈人參麥

門冬散加天花粉主之

並痘渴

失音痘後失音有二 咽痛不能言者此毒氣結於

咽喉之間痰壅作痛而不能言天花散主之

痘失音

心熱不能言者心中邪熱未徹腎虛不能上接於陽雖有聲而不能言四物湯去川芎加麥門冬白茯苓主之

不食痘後邪氣盡退正氣將復脾胃略紓宜漸能食也若原不食今因喜食太過或原能食今又驟加以致惡食不食者此皆內傷有餘證也宜木香大安

痘疹

卷之六

痘疹

九主之傷食如向未食今又不喜食者此脾胃中氣不足宜七珍散痘不能食或人參白朮散去葛根加陳皮木香研末取貳兩另用糯米綠豆各貳兩各炒熟研末相和棗湯調服稍能食更兼進養脾丸

寒熱痘後忽發寒熱如瘧狀至後如期即發者此脾虛氣弱失於將息重感風寒宜先以柴葛桂枝湯發去新受表邪後以保元湯加當歸陳皮白朮砂仁烏梅生薑調之

天和散 治瘡痘後寒熱往來嗜卧頓悶躁亂

生地黃

當歸

地骨皮

人參

甘草炙

白芍藥各等分

右咬咀每服一錢水半盞煎至三分去渣溫服

柴葛桂枝湯見初熱

腫脹痘後面目虛浮或久則一身皆腫者此表氣不足出風太早風邪乘虛而入其治在肺宜五皮湯先加桂枝微汗之後只服本方若徧身皆腫以胃苓湯合五皮湯主之

痘後腹虛腫脹滿或氣喘麤者此宿垢在裏不問餘毒食積畜水並先利之宜塌氣丸利後以胃苓湯去甘草加人參黃耆大腹皮調之其治在脾如因新食

痘疹後腹虛腫脹滿或氣喘麤者此宿垢在裏不問餘毒食積畜水並先利之宜塌氣丸利後以胃苓湯去甘草加人參黃耆大腹皮調之其治在脾如因新食

痘疹後毒

方十六

痘疹

痘疹

公禾九

百

作脹不腫者只木香大安丸

五皮湯

桑白皮

地骨皮

生薑皮

大腹皮

五加皮

各等分

右剉細取長流水一盞燈心十二莖煎七分溫服

塌氣丸

木香

半兩

雞心檳榔

壹雙白者

黑牽牛

貳兩半生半炒取頭末壹兩

共為末神麩糊為丸如黍米大薑湯下

胃苓湯

豬苓

澤瀉

白朮

白茯苓

蒼朮

厚朴

紫油者薑汁炒

陳皮

桂心

甘草

右剉細水一盞煎七分去渣溫服無時

自汗盜汗痘後自汗盜汗皆衛氣弱榮血熱肌肉虛

也宜保元湯大法當歸六黃湯相間並調敗蒲散服

之如汗出盛再用溫粉撲之方並見白汗條若渾身如水髮

潤如油汗出如珠者皆亡陽證死不治

失血痘後失血證乃餘毒邪熱迫血妄行也 自鼻

出者玄參地黃湯主之失血外用梔子炒焦黑研末

痘疹餘毒

乃十六

百

痘疹

吹之 自溺出者八正散主之不利 自大便出者

桃仁承氣湯主之 此與上自汗證同為熱也上是

熱在衛故汗出此是熱在榮故血出三證大便秘者

並與四順清涼散主之熱發

桃仁承氣湯

桃仁貳拾壹箇去皮

官桂

紅花各壹錢

甘草半錢

大黃貳錢

右三味剉細水一盞煎七分去渣入桃仁泥化開

食前服

吐利吐痘後或吐吐或利下吐者皆熱毒入裏也熱

在胃則吐吐熱在腸則利下吐利者黃芩湯泄利加

桃仁艾葉吐者黃芩半夏湯吐利加烏梅川椒若不

吐利但聞食即吐吐者此胃久虛蟲無所食故聞食

臭即吐食已易饑宜理中湯九吐利加烏梅肉黃連

川椒主之

袁氏治痘屎蟲歌曰痘裏屎蟲胃氣離人參白朮與

陳皮茯苓甘草當歸併煎來連服自蟲除

蓮肉湯

蓮肉去心半斤

豬肉去油皮壹斤

共水煮熟下砂仁伏醬朝夕與啖其胃氣接養蟲

痘疹餘毒

方計六

百一

痘瘡
自安居不出矣切不宜投以史君子檳榔之物痘
中一投命遂喪矣

狐惑痘後吐虵而手足厥冷者虵厥若不吐利內蝕
臟腑者為狐惑狐惑之證其人好睡默默不欲食上
唇有瘡蟲蝕其肛下唇有瘡蟲蝕其臟其聲啞喎上
下不定故名狐惑也此候最惡麻疹後尤多化蠱丸
主之如大便結者以桃仁承氣湯加槐子利之
化蠱丸

黃連 半兩

蜀椒 去閉目者炒

苦棟根白皮 乾者 貳錢

右共研末用烏梅肥者七箇艾湯浸去核搗爛和
丸艾湯下

黃連陰蠱丸 治狐惑瘡

黃連 貳錢

蘆薈

乾蟾 煨各壹錢貳分

史君子肉 貳錢 半

蕪荑 壹錢 伍分

川棟子肉 壹錢

右末烏梅洗淨去核搗膏和丸米飲下

牙疳痘後牙齒齟肉潰爛者此痘疔脫去涎水浸漬

為疳蝕瘡用綿繭散 收膿 傳之 若氣臭血出者又

名走馬疳瘡內以黃連解毒湯 煩躁 加雄黃為丸竹

葉湯下外以馬鳴散傳之 或口舌生瘡者並宜洗

心散 已上諸證大便秘者並用四順飲利之大便
潤者用甘露飲服之老茶葉薤葉根煎湯洗以白藹
卽酸梅也燒灰人中白火煨加入雄黃散傅之
洗心散

當歸

生地黄

木通

黃連

麻黃

大黃

酒洗

薄荷葉 各等分

右剉細水一盞加燈心爲引煎七分去查温服

甘露飲 牙疳暫用

麥門冬 去心 壹錢

天門冬 去心 貳錢

生地黄 肆分

熟地黄 陸分

石斛 去根

枇杷葉 各伍分

山茵陳

枳殼

黃芩

犀角屑 各陸分

甘草 壹字

水煎服

雄黃散

雄黃

枯礬 各壹錢

麝香 壹分半

人中白 伍分

共爲末吹入鼻中如吹不入用麻油潤使進

馬鳴散

人中白

卽溺缸底白塗以物刮取用新瓦盛之火煨過如白鹽乃佳半兩

痘疹

卷之六

百四

馬鳴退

即蠶退紙也火燒過貳錢半

五倍子

生壹錢另用壹

錢同

白礬

壹錢搥碎另取五倍子壹錢入礬於內用火煨枯

共為極細末先以米泔濃汁浸洗以此傳之

人中白散

人中白

煨壹兩

黃檗

炒黑叁錢

右為末搽口內

吹口散 治口疳

黃連

青黛

孩兒茶

冰片

為末吹之

赴筵散 口瘡神效

薄荷

黃檗

等分為末入青黛少許搽之

牙疳方

痘後餘毒攻牙齦疳腐

內宜服甘露飲

人中白

煨叁錢

枯礬

貳錢

鹽梅

柴箇煨存性

麝香

壹分

白礬子灰

壹錢

五穀蟲

焙乾貳錢

為細末先將葱茶洗去腐肉須見鮮血然後搽藥

大抵瘡痘之後遇有便秘內熱等證須當解利勿使

餘毒變生諸證也解利之劑如三黃丸四順飲

並見發熱

之類若失於解利致生諸證須當用切中病源之藥

以急治之不可緩治令病勢滋蔓反害人也今人不

痘疹 卷之六
能究其病因一槩用不急之藥其意但欲逃差謬爾
何嘗實能究其致病之由而藥之耶急治之中惟在
識其虛實苟稟受既實榮衛充壯病後有熱者卽與
解利緩治不可也所稟怯弱病後榮衛大虛坐立振
搖飲食少者却宜和緩之藥以扶持之候其飲食如
故榮衛既充然後微微解利未爲遲晚或至虛之人
不必解利可也

燕窩

黃藥

水痘

小兒痘瘡有正痘與水痘之不同新安張季明云其
瘡皮不薄如赤根白頭漸漸赤腫而有膿差遲者謂
之大痘此裏證發於臟也其瘡皮薄如水泡破卽易
乾而出無漸次白色或淡紅泠泠有水漿者謂之水
痘此表證發於腑也亦與疹子同又輕於疹發熱一
二日而出出而卽消易出易靨不宜燥溫但用輕劑
解之麥湯散主之菴活散消毒飲麥煎散俱可服又
當服大連翹湯以解之 如心悶煩躁發熱及大小
便澀口舌生瘡者通關散主之 水痘夾黑出來黑

水流或手足冷者前胡甘草生地玄參連翹茯苓木
通蟬蛻麥門冬川芎陳皮當歸生薑水煎服

麥湯散 治水痘

地骨皮

滑石

甘草

各半

甜葶藶

麻黃

大黃

知母

羌活

人參

各壹錢

右剉散水一盞每服二三錢小麥七粒煎六分不
拘時溫服分二貼

麥煎散 治小兒夾驚傷寒吐逆壯熱表裏不解氣
喘急面赤自汗或狂語驚叫或不語無汗及癰

疹遍身赤癢往來潮熱時行麻疹疹子餘毒未盡

渾身浮腫痰涎咳嗽或變急慢驚風手足搖擗眼

目上視及傷風頭疼並治之

滑石

地骨皮

赤芍藥

石膏

白茯苓

杏仁

知母

甘草

葶藶子炒

人參

麻黃

壹兩

右為末每服一錢麥子煎湯下如初生芽兒感冒
風冷鼻塞身熱噴嚏多啼每一字用麥子煎湯調
下一方去地骨皮滑石加羌活川芎薄荷煎湯調

下

卷活散

初熱

消毒飲

即牛蒡荆芥甘草三味

大連翹湯

便閉

通關散

便閉

按水痘今小兒患之者大率無害如無內證不必服藥無事生事也前後四方不為輕劑非熱甚不解二便秘澀煩悶不寧不宜輕服

麻疹

麻疹浮小而有頭粒隨出即收不結膿疱北人謂之糠瘡南人謂之麩瘡吳人謂之痧越人謂之瘡古所謂麻聞人氏所謂膚疹是也與前所謂脾為疹者不同小兒有出一二次者出輕而日數少者名奶疹子出稍重而日數稍多者名正疹子又出於痘前者名奶疹子出於痘後者名正疹子初出亦與痘瘡相似但痘發於臟麻發於腑臟屬陰其病本深故難出難收而藥於溫平為宜腑屬陽其病本淺故易出易收而藥於清涼為宜 萬氏云痘大而焮腫者少陽三

麻疹

卷十六

百三

焦火也陽道常饒故大而腫疹小而碎者少陰心火也陰道常乏故小而密三焦水穀之道路脾胃主納水穀治痘專以脾胃為主心肺屬陽而位乎上心火旺則肺受之治疹專以肺為主觀其咳嗽者火炎則肺葉焦舉也鼻流清涕者鼻爲肺之竅以火爍金而液自流也目中淚出肺熱則移於肝肝之竅在目也或手搯眉目唇鼻及面者肺熱證也 按既是心火刑肺金卽是賊邪其證當重何反輕於痘余每治麻疹但據見證以瀉白散加減大劑投之卽至危困之證無不愈者其他時師用苦寒降火辛溫發表而陷

於危亡者不可勝數安在其爲心火刑肺也 春溫

夏暑秋清冬寒此四時之正氣也冬應寒而反溫陽氣暴泄火令早行人感之者至於來春必發瘡疥未出痘疹者必感而出雖曰胎毒未有不由天行者故一時傳染大小相似但見疹痘之出卽宜先服三豆

湯代天宣化丸

二方俱見前預防

以預解之

麻疹初出全

類傷風發熱咳嗽鼻塞面腫涕唾稠粘全是肺經之證有末傳泄利者有一起卽兼泄利者肺與大腸相表裏表裏俱病也惟不可觸冒風寒及於正蒸熱時噉食能變輕爲重不可不慎 麻疹形證亦同有如

發風癩疔瘡擁起如雲頭色赤成癰隨見隨沒者有
如粟米頭疔三番俱見而不沒至三日後方收漸沒
者然皆謂之麻疹其於欲出未出之際當用發表之
藥發之則易出易愈也 麻疹有發熱至十餘日始
見者大抵主在發散肺經之熱毒者始事也調理補
養病後之元氣者終事也其間或兼風或兼痰或傷
食竝隨宜加對證之藥其有變證卽隨病用對證之
藥要不亂投湯劑則兒無事矣 疹喜清涼痘喜溫
煖此法人皆知之然疹子初出亦須和煖則易出所
以發苗之初只要發出得盡則毒便解非若痘必苗
而秀秀而實而後毒解也痘子成實之時若大溫熱
則反潰爛不收是痘之後亦喜清涼也故治痘疹者
無過熱無過寒溫涼適宜陰湯自和是爲得之

初熱痘疹發熱之初多似傷寒惟麻疹則咳嗽噴嚏
鼻流清涕眼胞腫其淚汪汪而浮腮赤或嘔惡或泄
利或手搯眉目鼻面此爲異耳輕者以瀉白散合三
味消毒散主之重者以金沸草散主之兼泄利者合
升麻葛根湯以白芷代葛根此余創立治法用之無
不効者卽十分危證守而勿失終於必濟每見諸書
所定方類皆苦寒辛涼發表之劑不盡對證對經恐

有誅罰無過之失用者詳之 大抵疹欲出已出之

際雖寒勿用桂枝雖虛勿用參朮雖嘔而有痰勿用

半夏商星 大忌認作傷寒妄汗妄下汗之則增其

熱為鼻衄為欬血為口瘡咽痛為目赤痛為煩躁為

大小便不通下之則虛其裏為滑泄為滯下多至不

救慎之慎之 萬如手足稍微冷惡寒而無汗面色

青慘而不舒左額有青紋者傷寒之熱也手足稍微

溫發熱有汗面赤而光者傷風之熱也並宜惺惺散

痘初發散之目胞腫而右頰有青筋發熱而頭額腹

肚最甚或兼嘔吐腹疼者傷食之熱也備急丸痘初

下之面色青紅額正中有紋手掌心有汗時作驚惕

手絡脉微動而發熱者此驚熱也瀉青丸肝牛黃清

心丸痘煩主之身熱而倍能食唇紅頰赤大小便秘

脇下汗者此風熱也宣風散主之痘發已上諸熱久

而不去內外感發則所蘊瘡疹之毒亦能乘間而出

矣 疹子只怕不能得出若出盡則便毒解故治疹

子者發熱之時當察時令寒暄以藥發之如時太寒

以桂枝葛根湯發之太熱以升麻葛根湯俱痘初熱合人

參白虎湯發之痘渴不寒不熱以荆防敗毒散發之

痘夾如兼疫癘之氣以人參敗毒散發之痘初如盡

疹初熱

一劑不出再作本湯發之外用胡荽酒見形以苧麻
蘸酒遍身曼之務令亟出如三四作更不出加腹中
脹痛氣上喘促昏悶譫妄者必死證也
瀉白消毒散

桑白皮

地骨皮

二味白採鮮者各叁錢

牛蒡子

炒研

荊芥穗

各壹錢半

桔梗

甘草

各壹錢

浮萍

曬乾貳錢

右為麤末每服三五錢水一盞煎六分濾清服

加味金沸草散

旋復花

去梗

麻黃

去節水煮去沫曬乾

前胡

去蘆各柒錢

荊芥穗

壹兩

甘草

炙

半夏

湯泡七次薑汁拌炒

赤芍藥

各伍錢

鼠粘子

炒

浮萍

各柒錢

右為末每服三錢生薑二片薄荷葉三五片煎

防風解毒湯

如溫緩之時以此辛涼之藥發之

防風

薄荷

荊芥

石膏

知母

桔梗

甘草

牛蒡子

連翹

木通

枳殼

淡竹葉

黃連解毒湯

如暄熱之時以此辛寒之藥發之

防風

黃芩

黃連

麻

女

白

荆芥穗

知母

石膏

黃檗 酒炒

梔子仁

大青

玄參

甘草

桔梗

木通

桂枝解毒湯

如大寒之時以此
辛溫熱之藥發之

桂枝

麻黃 酒炒

赤芍藥

防風

荆芥

羌活

甘草

桔梗

人參

川芎

牛蒡子

生薑

升麻解毒湯

如時煖時寒以此
辛平之藥發之

升麻

乾葛

荆芥穗

人參

柴胡

前胡

牛蒡子

桔梗

防風

羌活

赤芍藥

淡竹葉

連翹

甘草

右方雖曰因時制宜亦不可拘泥如冬月亦有不
宜麻桂而宜石膏者正當以脈證為主耳若株守
而不知通變必有失不如用首二方之為妥當也
發熱六七日以後明是疹子却不見出此皮膚堅厚
腠理閉密又或為風寒襲之曾有吐利乃伏也急用

未
疹
初
熱

刀
耳
六

直
三

托裏發表之劑麻黃湯調檉葉散發之外用胡荽酒
見形蘸麻刮之如一向未更衣者毒甚於裏伏而不
出也以七物升麻丸解之發之解之再不出者死證
也

麻黃湯

麻黃

去根節製過

升麻

牛蒡子

炒

蟬殼

洗淨去足翅

甘草

各壹錢

煩渴加石膏末肆錢

右剉細加臘茶葉一錢水一盞煎七分去渣服

檉葉散

檉亦名西河柳亦名垂絲柳青茂時採葉曬乾爲末每服一二錢茅根煎湯調下

疹子初發熱時未見出現咳嗽百十聲不止上氣喘急面浮目胞腫宜甘桔湯消毒散瀉白散三方合用內桑白皮採鮮者多用熟盛煩渴加石膏末知母黃芩天花粉

疹子發熱或自汗出或鼻衄者不須止之亦發散之義汗則毒從汗散衄則毒從衄解但不可太過如汗太多人參白虎湯痘渴合黃連解毒湯痘煩或黃連湯主之衄太多玄參地黃湯失血茅花湯主之

黃連湯

黃連

麥門冬

當歸

黃檗

黃芩

生地黃

黃耆

水煎去渣調敗蒲扇灰服之

茅花湯

茅花

真鬱金

生地黃

梔子仁

黃芩

水煎調百草霜服

疹子發熱吐利乃火邪內迫純是熱證不可作寒論

上焦多吐宜黃芩湯

痘泄利

加茅根蘆根枇杷葉

下焦多利宜黃芩湯送下香連丸

大科泄瀉

中焦吐利

俱多宜黃芩湯多加蘆根茅根煎調六一散

痘初熱

自利甚則裏急後重而為滯下宜加味黃芩湯調六一散

一散大抵疹家吐利滯下宜於疹家求之不可作

吐利滯下而治

加味黃芩湯

黃連

黃芩

白芍藥

甘草

滑石末

水煎服

若滑石不煎調服止於壹錢

血痢加

地榆貳錢

銅壁山人黃芩湯

黃芩

黃連

赤芍藥

生地黄

木通

枳殼

甘草

當歸梢

人參

水煎去查調天水散服之

初加酒大黃微利之

疹出之時咽喉腫痛者乃毒火上熏而然勿作喉痺

治法妄用鍼刺喉痺內作癰腫故宜決去惡血痘疹

只是咽乾作痛宜甘桔湯加玄參牛蒡連翹或射干

鼠粘子湯細細嚥之錢氏甘露飲子俱咽亦可外用

十全散玉鎖匙點之

十全散

黃連

黃芩

黃檗各青錢

苦參

孩兒茶

雄黃分

硼砂

玄明粉各參分

乳香壹分

片腦少許臨時入

共為極細末每用五釐吹之

疹子渴喜飲水純是火邪肺焦胃乾心火內亢故也

初發熱渴者前發散藥中多加石膏天花粉或葛

根麥門冬散 疹子出見渴者人參白虎湯痘渴加

麻疹初熱

刀斗六

百五五

天花粉麥門冬渴甚者白虎湯合黃連解毒湯主之
葛根麥門冬散

乾葛

麥門冬

各壹錢

石膏

升麻

赤芍藥

甘草

茯苓

人參

各伍分

右剉細加淡竹葉七片水一盞煎七分去渣溫服

白虎合解毒湯

石膏

研分鹿末肆錢

知母

天花粉

黃芩

黃連

山梔仁

各壹錢

生地黃

麥門冬

各貳錢

入淡竹葉十片水二鍾煎一鍾更磨入犀角汁索
湯水則與之 覺胃熱渴甚宜以此方多與之胃
清乃止庶免牙疳之害直至疔成而後清胃涼血
解毒往往噬膚無及慈親仁人宜早為之所毋事
姑息

見形痘瘡貴三四次出謂出勻麻疹貴一齊湧出謂
出盡麻疹只要得出便輕減以火照之遍身如塗朱
之狀此將出之狀出形細密與痘瘡密者相似但疹
子隨出隨沒非若痘子之以漸長大也出形鮮紅與
傷寒發癍相似但疹子粒粒成瘡非若癍之皮紅成

片如蚊蚤之迹也

疹痘之色不可同論大抵痘子怕太紅皮嫩易破必生瘙癢疹子喜通紅疹發於心紅者火之正色也若色淡白者心血不足養血化癩湯主之色太紅殷或微紫者血熱也或出太甚者並宜大青湯主之黑者死證也

養血化癩湯

當歸身

生地黃

紅花

蟬蛻

人參各等分

右剉細水一盞生薑一片煎六分去渣溫服無時

大青湯

大青

玄參

生地黃

石膏

知母

木通

甘草

地骨皮

荆芥穗各等分

右剉細水一盞淡竹葉十二片煎七分去渣溫服疹子出没常以六時為準假如子後出者午時即收午後出者子時即收乃陽生陰成陰生陽成造化自然之數也凡此旋出旋收者輕若一出連綿三四日不收者乃陽毒太甚宜大青湯解之逡巡不出者乃風外束皮膚閉密也宜荆防敗毒散主之

疹形

疹形

疹形

瘡疹非熱不出疹子欲出則遍身發熱或煩躁或頭眩或身拘急及既出則身便涼諸病悉解此一層疹子隨收矣如疹子既出熱甚不減此毒壅遏宜大青湯解其表便澀者以黃連解毒湯痘煩躁合白虎湯發熱解其裏大便不通者四順清涼飲主之

加味地骨皮散 治疹出發熱不退飲食不進

地骨皮鮮者 參錢 桑白皮鮮者 貳錢 麥門冬貳錢

銀柴胡 赤芍藥 乾葛各壹錢

甘草 生犀屑各伍分

水煎調大小無比散五七分方見痘初熱 亦治喘急不

止

凡疹子只要出得盡則毒邪解散正氣和平如拂拂發熱煩悶不寧如蛇在灰如蚓在塵之狀或嘔吐或注洩此毒邪壅遏尚未出盡煩熱者黃連解毒湯煩躁嘔洩者柴胡橘皮湯並外用胡荽酒見形以苧麻蘸酒遍身浸之待疹子出盡則煩熱自去嘔洩自止矣 俱可用大小無比散兼服

柴胡橘皮湯

柴胡 橘皮 黃芩

半夏 人參 白茯苓各等分

麻疹見形

方見六

百六

右剉細加竹茹一團生薑三片水一盞煎七分去查溫服不拘時

疹子欲出未出之時宜早發散以解其毒則無餘災若不預解使之盡出以致毒畜於中或為壯熱日久枯瘁或成驚癇或為瀉痢或欬血喘促或作疔腫而死此雖一時戾氣之染未有不由於人事之未盡者

收後疹子收後身有微熱者此虛熱也不須施治待氣血和暢自然退去若熱太甚或日久不減以柴胡麥門冬散甚則以黃連解毒湯煩躁合人參白虎湯痘渴與前方相間服之如髮枯毛豎肉消骨立漸漸

羸瘦者柴胡四物湯主之

疹子初起多瀉不妨惟愈後最忌重熱此不可不調治者蓋疹子發熱多至十一二日少亦不下五七日熱久元氣虛矣加之疹出飲食不進而復重熱陰陽耗竭不死何待故再熱者必大補氣血可也余見忽以為常而死者屢矣

柴胡麥門冬散

柴胡 伍分

龍膽草 叁分

麥門冬 捌分

甘草 貳分

人參

玄參 各半錢

右剉細水煎服

柴胡四物湯

柴胡

人參

黃芩

當歸身

川芎

生地黃

白芍藥

地骨皮

知母

麥門冬

淡竹葉

右剉細水一盞煎七分去渣溫服不拘時

疹後熱不除忽作搐者不可與急驚風同論用導赤散心加人參麥門冬送服安神丸痘疹妄小便清者可治短少者不可治

凡疹後牙齦黑爛肉腐血出臭息衝人者曰走馬疳

馬鳴散主之

痘餘毒

若面頰浮腫環口青黑頰漏齒脫

唇崩鼻壞者死證也如唇口多瘡其聲啞啞者曰狐惑以化蠶丸主之痘餘毒更煩躁昏悶失聲者死證也

文蛤散

麻毒入胃牙肉黑爛出血走馬疳證

雄黃

伍錢

五倍子

貳錢

枯礬

伍分

蠶退紙

燒存性壹錢

右細末米泔水洗淨以藥搽之

雄黃散

治同上

雄黃

壹錢

黃蘗

貳錢

麝香

壹分

先用艾湯淨洗後搽藥

疹退之後微微咳嗽者此餘毒未盡也瀉白散合消
毒散主之若咳甚氣喘連聲不住甚至飲食湯水俱
噎出者此熱毒乘肺而然也宜門冬清肺湯加枇杷
葉見血如茅根汁阿膠珠主之但見胸高如龜殼肩
聳而喘血出口鼻擺手搖頭面色或青或赤或白而
枯者皆不可治也

門冬清肺湯

天門冬 去心

麥門冬 去心

知母

貝母

桔梗

款冬花

甘草

牛蒡子

杏仁 去皮
尖研

馬兜苓

桑白皮

地骨皮 各等分

右剉細水一盞煎七分去查食後溫服

疹出之時曾作泄利未經清解至疹退之後變為休
息痢不問赤白裏急後重日夜無度此餘毒在大腸
也以黃芩湯送下香連丸虛者加人參滑者加椿根
白皮俱於丸藥內加之勿入煎藥

疹子既收其毒不解邪火拂鬱渾身發熱晝夜不退
髮枯膚瘁漸成疔瘡以清熱除疔丸主之若不早治
以致睡則揚睛口鼻氣冷手足厥逆微微瘳癢變為
慢風不救者多矣

清熱除疳丸

黃連

當歸

各貳錢

龍膽草

青皮

陳皮

蘆薈

各壹錢五分

川芎

乾蟾頭

燒各壹錢

史君子

壹錢貳分

共為末神麩糊為丸米湯下

如渾身壯熱未至羸瘦但多搐掣煩躁不寧此熱在心脾二經也以當歸養血湯黃連安神丸間而服之

當歸養血湯

當歸

川芎

生地黃

麥門冬

去心

木通

甘草

淡竹葉

山梔仁

燈心

便秘少加大黃

黃連安神丸

黃連

當歸

龍膽草

各貳錢

石菖蒲

茯神

各壹錢五分

全蠍

米箇

共為細末湯浸蒸餅杵豬心血丸硃砂為衣燈草

湯下

幾見疹子收完之後出入動止如常忽然心腹絞痛而死者還是元氣虛弱曾受疫癘之氣外雖無病裏實虧損所以一發而死也謂之中惡間有用人參湯

研蘇合香丸而甦者

禁忌 疹家禁忌比痘家禁忌尤甚若悞食雞魚則終身但遇天行之時又令重出也鹽醋食之令咳不止五辛食之令生驚熱所以通禁必待四十九日之後方無禁也 大熱未退不可與食與傷寒同 一發之時既表之後切戒風寒冷水瓜果之類如一犯之則皮毛閉塞毒氣難泄遂變紫黑而死矣如極渴欲水只宜少與葱白以滋其渴耳必須使皮竅中常微汗潤澤可也又忌梅桃魚蜂蜜香鮮之物恐惹疔蟲上行

六卷畢

