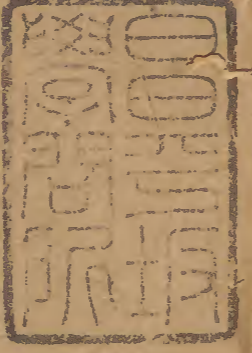


篆門讀書記

杜工部集 三四

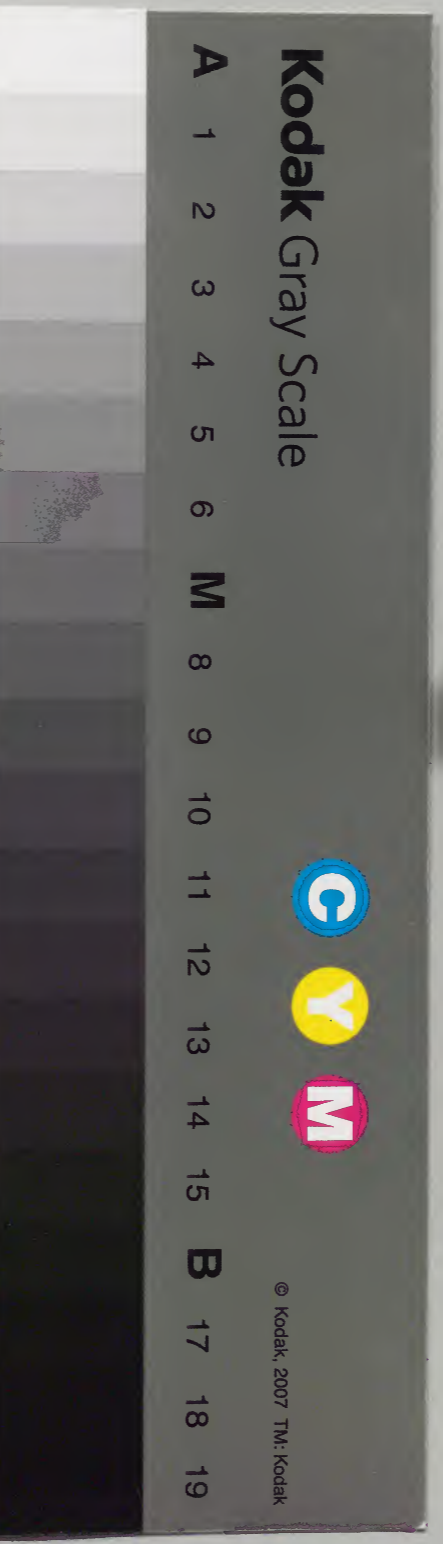


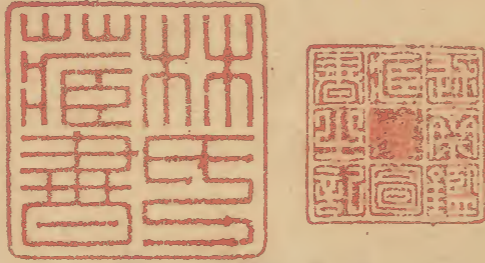
漢書門				
九	二	三	二	類
一	六	三	二	號
一	六	三	二	函
一	六	三	二	架
一	六	三	二	冊

內閣文庫		
三	五	漢
函	三	
一	一	
架	冊	

內閣文庫		
番號	漢	5332
冊數	16 ( 15 )	
函號	307	182

十五





義門讀書記

杜工部集  
第三卷

近體詩  
華文庫

長洲何焯吧瞻

冬日洛城北謁平元皇帝廟廟有吳道子畫五聖圖發端四連直

書即目蓋有譏其不類之意不解其何故忽如此追崇也

配極平都閣城北

碧瓦初寒外冬日

仙李盤根大一連又敘明國家追崇之故倚蘭注謂以

漢武比平宗者非世家遺舊史一連言史家以為老聃或以為老萊子且

不能定其人何所據而刪之道德付今王暗渡五聖或以為開元二十年置平學之

事亦非畫手看前輩一連先接吳生從容次第入今人手必

即接五聖則吳生便無處安頓 惟歎息畫手之妙則此舉之無取可以見矣

翠柏深留景兩連 又點綴冬日前半只有初寒二字一見也

養拙更何鄉 落句就洛陽推開一語作結注家以為有所刺者謬也 以為有所刺亦得但如注則非言老子之道清淨無為當師其意徒侈其奉則吾知老子有靈方深

潛遠引不之饗耳 于體則贖于義則誣祖宗之失不能

有改又加侈焉不顧天下之譏是唐之佞媚不如漢之善用其術遠矣鋪陳其事所以刺也

贈韋左丞丈濟 懇懇欵欵流轉如彈丸 左轄頻虛位 方云今布政司稱左轄非也楊鐵崖有送呂左轄詩保障東南第一功必元末詩人如此用起按元設行省平章則鐵崖未嘗誤用明之布政承元之制相沿

稱之亦未有大謬

家人憂几杖一連 以卦名對干支

投贈哥舒開府翰 二十韻軒墀曾寵鶴一連 軒鶴收熊

皆指翰言之只敘寵眷非有所譏六朝用事皆然注鑿

策行遺戰伐一連 方東得住

勲業青真上 結上述德

交親氣槩中 起下陳情

軍事留孫楚二句 謂文武惟所驅策耳

上韋左相二十韻見素沙汰江河濁四句 望其稍稍改

紀前政

傳經固絕倫 至 風俗盡還淳 非謂其子乃追敘其前所

歷也

聰明過管輅 誠有如注家之說

豈是池中物 國忠訪于中書舍人竇華宋昱等華昱言

見素方雅柔而易制故公以此語激其有為耳 舊唐書  
言見素既為國忠引用無所是非署字而已

才傑俱登用 結上  
愚蒙但隱淪 生下

巫咸不可問 公此詩中亦用巫咸字  
奉贈太常張卿二十韻 均俗官詩必誦 太常

適越空顛躓以下 自敘處如彈丸幾許曲折  
敬贈鄭諫議十韻 起二語知名以詩不以官敘致敏妙

築居仙縹緲 言無定居也  
奉贈鮮于京兆二十韻 侯伯知何等 注等吳本刊作算

言自以文章致身五等作筭者避下連等級字也  
義聲紛感激 轉

計疎疑翰墨 轉 二語婉約  
陰謀獨秉鈞 謂李林甫

贈特進汝陽王二十韻 朝退若無憑 猶言如失左右手

精理通談笑 結上  
忘形向友朋 轉下

何知對李膺 言龍門不足言也  
鄭駙馬宅宴洞中 長安志蓮花洞在神禾原即鄭駙馬

之居所謂主家陰洞者也  
自是秦樓壓鄭谷 言今日秦樓居然兼有隱居之勝當

家舊事為之壓倒也  
重題鄭氏東亭 在界 通首暗藏一風字

蒼隼護巢歸 起晚字  
向晚詩征路 收入翠微

題張氏隱居二首 張氏隱居在今兗州記其地多紫石  
英或後人因黃鶴注而附會更攷之

春山無伴獨相求 舍下乘興  
卷之五 讀書已 杜工部集

伐木丁丁山更幽 似用鳥啼山更幽

澗道餘寒歷冰雪二句 春猶冰雪幽深可知 此二句

獨相求也

第二首霽潭鱸發發一聯 物之得所如此真能隱者

杜酒偏勞勸一連 用兩當家事與首連對起相應淡朴

中詩律精整

前村山路險二句 收留字每字并對時字

天寶初南曹小司寇舅于我太夫人堂下累土為山一置

盈尺云云 方云員外郎為尚書侍郎之貳故稱小令郎

署云分司亦其義也按員外郎乃散郎安得即貳尚書侍

郎乎小司寇乃比部郎中之類

望中疑在野一連 題中塵外數致

惟南將獻壽 顧太夫人

與任城許主簿遊南池 真如畫

菱熟經時雨 頂水盛

蒲荒八月天 頂候涼 菱熟當八月天蒲荒為經時雨

兩句互文見意對法奇變

晨朝降白露 從上句帶下正收足南池之遊爽氣沁人

肌骨也

遙憶舊青氍 公父為兗州任城屬兗落句兼寓兒童舊

游意

登兗州城樓 突過乃祖登襄陽城作

東郡趨庭日 隋煬帝大業二年以東郡為兗州即故滑

縣乃在白馬今之滑縣也唐改郡為州而州下復係郡名

地理志書兗州魯郡即今之兗州府起句于先後沿革兩

無所据

南樓縱目初 先破樓字留登字作結

浮雲連海嶽一連 縱目也

平野入青徐 按魯郡于禹貢為徐州之域非古兗州地  
此句亦詩人一時假借耳

孤嶂秦碑在一連 舍下古意中四句先遠後近每一連  
又上句山川下句都邑

從來多古意二句 思以述作繼之也 秦碑嘉頌未厠  
從臣之列魯殿諷賦適當省觀之時所為懷古躊躇者乎

劉九法曹鄭瑒邱石門宴集掾曹乘逸興 指劉  
能更逢聯璧 指鄭

對雨書懷走邀許十一簿公驟雨落河魚 方云雨細則  
魚在水面雨驟則沉對細雨魚兒出看方知其妙

已上人茅齋枕簟入林僻一連 是北方夏日真景  
天棘夢青絲 夢當作蔓葉石林引佛書以為夢字之證

雖有據而不成文理  
空忝許詢輩二句 馮云六朝結法

房兵曹胡馬詩鋒稜瘦骨成 相士失之貧相馬失之瘦

所向無空濶 一言瞬息萬里不更有空濶也 舍下可字  
真堪託死生 楊云無空濶馬之力託死生馬之德

驍騰有如此二句 方云末句歸美兵曹言有此馬可橫  
行萬里矣

畫鷹側目似愁胡 方云孫楚鷹賦為言不知狀似愁胡  
按魯靈光賦胡人遙集于上楹佗欺猓以雕眈狀若悲愁

于危處注欺猓大首也雕眈如雕之視也  
何當擊凡鳥二句 反醒畫字兜裏趨脫

臨邑舍弟書至苦雨黃河泛溢隄防之患簿領所憂因寄  
此詩用寬其意倚賴天涯鈞二句 結是寬其意

夜宴左氏莊 月落露滋夜轉深矣星殘燭灺將達曙矣  
鳴琴檢書說劍賦詩所以終夜引盃賓主不厭倦也舊遊

因此不忘况茲夕有不往來于懷者乎

暗水流花徑 入夜羣動俱息乃聞暗水此句最妙

看劍引盃長 題是夜宴故以引盃總上言之

詩罷聞吳詠二句 翻疑柁樓底晚飯越中行詩罷聞吳

詠扁舟意不忘皆壯遊詩之明證也

送蔡希曾都尉還隴右因寄高三十五書記時舒入奏

上公猶寵錫 指翰留

突將且前驅 指蔡行

因君問消息 寄高也

春日憶李白清新庾開府一聯 承無敵

渭北春天樹四句 春日憶

贈陳二補闕自到青冥裏 言自然不汨沒也

寄高三十五書記 適 自然不可移掇他人

歎息高生老二句 達夫五十稱詩

主將收才子二句 從軍感激詩境日新自足佳句也

聞君已朱紱二句 緣此老得一官雖居幕府未能發抒

其雄心猛氣然視我猶粗慰也

送裴二虬作尉永嘉 以江中孤嶼詩發端即起第六

故人官就此 含吏隱

絕境興誰同 開後三句

吏隱同梅福 裴二

遊山憶謝公 永嘉 通首轉掣如龍

城西陂泛舟 此篇似齊梁體

春風自信牙檣動 往也

遲日徐看錦纜牽 來也

不有小舟能盪槳 并收足遠字意 并無輕風生浪水

影搖扇細似魚吹亦非風飄萬點花片綴筵飛隨燕蹴極

寫熙春媚景澄波綺席之趣結句却借小舟反映樓船補

寫一段餘興遠天遲日不醉無歸妙用反筆更搖曳多姿

也

贈田九判官梁邱岵岵使節上青霄 先敘迎虜得體  
河隴降王歆聖朝 時吐渾谷歆塞詔遣哥舒翰迎之  
宛馬總肥春首藉一聯 言雜虜方盛非翰一人所辦  
次聯是危詞非疊發端致頌也如俗人解則屬死句更逼  
不起後半矣

陳留阮瑀誰爭長一連 虛實對

麾下賴君才並入二句 言梁邱早在幕府當招合羣策  
致之麾下未容以漁樵遺我也

贈獻納使起居田舍人 中二聯極寫地分清切見其

得以薦士進賢以興至治使其主可以追踪帝王也 白  
雲篇謂御製詩賦 末二句收到自己言如楊雄所云乃  
不負獻納臣也

送韋書記赴安西白頭無籍在 名不挂朝籍也

陪鄭廣文遊何將軍山林十首不識南塘路二句 反對  
舊字已藏陪鄭并含遙字

名園依綠水 寫其曠

野竹上青霄 寫其與一望水竹便可經夏忘暑二句牢

籠中八首 方云馬上望中大略

濠梁同見招 陪字

第二首 初至絕境

百頃風潭上 頂依綠水

卑枝低結子一連 頂夏木 卑枝接葉疊韻對疊韻

鮮鯽銀絲鱸一連 頂風潭

翻疑柁樓底二句 是初至恍惚意象所謂濠濮間想也

第三首 復見異花

萬里戎王子六句 無所不有真名園矣

異花開絕域 初入則夏木千重注視復異花獨發



露翻兼雨打 點夏意絕域異花視若凡卉任其露翻雨打則此園無一非嘉花珍樹可見矣注謂寵任蕃將迂鑿不倫

第四首旁舍連高竹 旁舍舍東家高竹顧第一首 疎籬帶晚花 晚花顧第二首 旁舍疎籬迤行所漸見也

藤蔓曲藏蛇 藏一作垂按垂字佳乃借對也

山林跡未賒 雖托旁舍猶堪投老則山林之勝可知也

第五首剩水滄江破一連 殘山剩水歷覽所細賞也言

不惟全景即拳石勺水亦居然有萬里之勢

綠垂風折笋一連 園中時物漸變也

銀甲彈箏用一連 好洽而佳伎出酒盡而金魚興始緣

陪鄭今漸相得矣

興移無酒掃二句 遊迹無不到也 竹林果園興到即

移列坐竟醉矣

第六首風磴吹陰雪一連 飛瀑奔流自高來會此風潭

百頃之源也雪者瀑之狀 倒裝句并已起次連醒字冷

字

酒醒思卧簟一連 因冷而醒又倒裝也

只疑淳朴處二句 因其氣象淳朴不覺流連轉深開出

下二首 此篇反醒夏字 此下三篇興極而步履山林

之外與前詩疎籬旁舍復相映帶

第七首石林蟠水府二句 定昆下赴蟠曲百里山林居

其內宛在中坻也窮源遠覽自高臨下則得此境矣幾于

人踪所不到故上有野鶴山精之句清晨出者求食遠也

楊云名園依綠水自外遠望也石林蟠水府自內縱覽

也

第八首憶過楊柳渚二句 瀑泉怒吼石林轟立固定昆

之委也昔年走馬詎知此中更有佳處耶

醉把青荷葉 所謂碧筒也  
坐對秦山晚二句 二句與翻疑柁樓底晚飯越中行因  
山林而觸撥平生幽興也

第九首 此獨專寫夜  
牀上書連屋 先起三四

階前樹拂雲 起風字仍不脫山林  
將軍不好武一連 非賢主人則嘯咏徑出矣不止游覽  
兼道文章所以不覺其久留也

醒酒微風入 起涼字已起感秋之意  
絺衣挂蘿薜二句 涼月紛紛絺衣將換經夏涉秋故迫  
于歸期也

第十首 人或與爾止書云幽意云云兩句笑兀而起即  
兩句截斷云出門云云此一轉勢也次一轉云自笑云云

又一轉云祇應云云八句之內勢變多端尺寸之間移形  
換步所謂波瀾獨老成也此老不容易放筆如此

幽意忽不愜四句 幽意應幽期 自為歸期所迫而將  
軍之愛客可以相過百遍故出門迴首戀戀為後期也  
須溪云水自無住但出何氏山林便覺景別如此最是妙  
意

祇應與朋好二句 收陪字  
重過何氏五首問訊東橋竹 第五橋野竹也

花妥鸞捎蝶一連 乃自室中遙望遠聞之景  
第二首犬迎曾宿客 頂上榻

鴉護落巢兒 頂上雨  
雲薄翠微寺四句 翠微寺黃子陂猶嘗過東籬而極幽  
興况此地肯為風雨阻乎 向來二字與仍在未移呼應  
步履注一作屐屐字佳方透得極字出

長門讀書記 杜工部集 九

第三首翡翠鳴衣桁 衣桁之上鳴鳥狎至極狀幽意  
自今幽興熟 向來自今呼應又轉一層  
來往亦無期 顧問訊報書

第四首頗怪朝參懶三句 從休沐生下 總不直下  
手自移蒲柳一聯 句中有耽字長字 移蒲柳言一草  
一木皆其胸次邱壑足稻梁賦其不貪言外則羨其無所  
求于世也與下買田相對

第五首到此應常宿二句 與前五廬句潑抱  
蹉跎暮容色以下 前遊已去而低徊後遊未別而惆悵  
至于歎羨無計則追憶不置無待言矣此變化淺深之妙  
也

何路霑微祿四句 將軍猶耽野趣而懶朝老我反違斯  
遊而求祿買田不遂羨之真如在羲皇以上也 求祿無  
路豈但買田計未成飢來驅人即斯遊詎可常得來往無

期不易有此閒歲月故為之茫然三歎也

杜位宅守歲盍簪喧榼馬 虞翻豫九四注云盍聚也簪  
舊讀作攢作宗公正用之義取宗族聚會耳紀聞云云恐  
未必然

四十明朝過一連 虛谷云四與十對飛與騰對  
飛騰暮景斜 言即使飛騰已暮景也 阿戎或引南史  
齊王思遠小字此胡儼語通鑑注云六朝人多呼從弟為  
阿戎

與鄂縣源大少府宴溪陂飯抄雲子白 馮云佛經以稻  
為雲子

九日楊奉先會白水崔明府今日潘懷縣 指楊  
同時陸浚儀 指崔 此篇了無意味不知補之何意取  
之

贈翰林張四學士賦詩拾翠殿 拾與十杜白詩中平聲

讀

陪諸貴公子丈八溝携伎納涼晚際遇雨二首 發端便已激射遇雨

片雲頭上黑 并藏風字

應是雨催詩 携伎納涼忽遇風雨大裂風景矣却云催

詩興會轉勝

第二首纜侵隄柳繫 反映放字

幔宛浪花浮 宛一作卷有死生之判

歸路翻蕭颯二句 言處處生涼何待丈八溝遠汎非敗

意語也魏文帝詩秋風蕭颯天氣涼

白水明府舅宅喜雨 曲折包括

碧山晴又濕 又字暗包從前已雨接出偏字反對旱甚

使上下兩連喜字無不有力

白水雨偏多 借白水二字妙

今日醉弦歌 收政如此 久旱因明府至禱而得雨故

弦歌美政古人莫過喜其行動神明也

贈比部蕭郎中十兄甫從姑子也 後半勝

漂蕩雲天濶兩連 激昂頓挫

九日曲江綴席茱萸好 九日

浮舟菡萏衰 曲江

荆門此路疑 荆門未詳

承沈八丈東美除膳部員外阻雨未遂馳賀奉寄此詩

公自注府掾四人同日拜郎

儒門舊史長 東美佺期之子佺期世推史庫注家不之

及

奉留贈集賢院崔子二學士氣衝星象表二句 三賦

儒術誠難起一連 曲折激昂

欲整還鄉旆以下 結甚緊不恨其平稍冗便弱 通篇

一氣屈注極為豪宕

故武衛將軍挽歌三首 三篇惜不知所挽為誰殆當開元之初乎

第二首鳴弓射獸能 射獸用李廣事避唐諱耳

赤羽千夫膳 倒裝句

橫行沙漠外二句 乘冰深入士不齎糧射獵以給故曰橫行神速也 次篇言人但見其晚年屏棄環衛格猛獸射入石相與稱歎不知其當年橫行深入足稱飛將至今名動四夷也

第三首都曲精仍銳 部曲將校經其訓練猶足以制四夷况將軍之材武豈非人百其身者乎

九日藍田崔氏莊 前半跌宕曲折體勢最佳此在賊中作故尤悲涼非獨歎老而已

羞將短髮還吹帽一連 點化九日故事仍雙關悲歡非

公無此神氣 今人若一意扯作兩句索然無味矣古人命意高愈覺雄厚 笑倩句頂盡歡

藍水遠從千澗落一連 陳先生云非但寫景以山水常在起人之常健也

明年此會知誰健 收老去

醉把茱萸子細看 收盡歡言茱萸猶恐不復重把手未肯釋安得不盡君一日之歡乎歡之盡正悲之深也

崔氏東山草堂 此篇自是一體

有時自發鐘磬響一連 從動處形容出靜來猶云鳥鳴

山更幽也

盤剝白鴉谷口栗一連 不食賊祿也

柴門空閉好松筠 松筠二字好諷刺見幾不先自墮歲寒之節也 落句謂有如王者有地可避所惜去不早耳

對雪 此篇沒賊時作

愁吟獨老翁 獨老翁則所對無非盜賊小人矣

瓢棄樽無綠 一聯 樽無酒爐無火對句變換巧妙

愁坐正書空 慘淡風雲會乘時各有人獨此老翁棄置

不燃使衰亂之後小人縱其殘雲耶所書空者即此也

月夜遙憐小兒女 一連 憶長安不正說却借兒女未解

點出甚蘊藉

香霧雲鬟濕 一連 襯拓獨字逼起落句精神百倍轉變

更奇

雙照淚痕乾 亂離方甚兒女尚小深閨間隔淚痕所以

不乾也

元日寄韋氏妹 郎伯殊方鎮 郎伯猶言兄公

春望 起連筆力千鈞

國破山河在 望字

城春草木深 點春字

感時花濺淚 收上

恨別鳥驚心 起下

白頭搔更短 二句 感時心長恨別意短落句故置家言

國也 匡復無期趨朝望斷不知此身得睹司隸章服否

只以不勝簪終之凄凉含蓄

憶幼子 字驥子時隔 驥子春猶隔 猶字對後四句言之

一冬愁憶不謂春深節換相隔如故故鶯歌正繁其愁不

減于對空山老樹熙春日暖只如炙背愁睡也公詩多用

倒敘尤覺曲折深苦

一百五日夜對月 與閨中獨看篇同趣皆沒賊時作也

牛女有期而我無期安得不淚如金波乎金波半為仙槎

我則渾是淚耳

此離放紅紫二句 是家中景

牛女漫愁思 合收

喜達行在所三首 從在路發端入達字始緊第二首始

追敘墮賊中出喜字亦更有力量

西憶岐陽信 行在所 無人遂却回 無人繼至遂復自行也

眼穿當落日一連 眼穿起下連望字心死終上連憶字

為喜達作遠勢

蓮峯望忽開 入達字

所親驚老瘦 反喜字

辛苦賊中來 辛苦二字上包眼穿心死下含愁思淒涼

第二首愁思胡笳夕 接上賊中來 忽賊中忽行在筆

勢出沒無端

生還今日事 喜達

間道暫時人 含倒極

司隸章初覩 含中興

南陽氣已新 對淒涼

喜心翻倒極 出喜字

第三首死去憑誰報二句 接生還今日事來 前此憶

信不得何意竟生達耶間道辛苦忽暗與宜乎其喜有

倍也

猶瞻太白雪 捻岐陽承蓮峯

影靜千官裏 應眼穿

心蘇七校前 應心死 司隸二句是喜行在之中與影

靜二句是喜身際中興次第賓主

今朝漢社稷二句 喜字足 反覆頓挫喜字在中篇點

出却仍不卽正落留在第三篇作結

得家書去憑遊客寄 得字來歷

來為附家書 得字正面

涼風新過雁 映家書

奉贈嚴八閣老 王明清云蛟龍一連見晉書載記

奉送郭中丞兼太僕卿充隴右節度使三十韻英 舊注

英父瓜州長樂人英父父知運嘗鎮隴右

鵬鶚乘時去 安邊

驩驪顧主鳴 扈從

艱難須上策 包含後半篇意

容易即前程 先言隴右可無須郭之亟去

斜日當軒蓋二句 是送

燕薊奔封豕八韻 發艱難一連意

幾時迴節鉞一連 錢夕公曰細玩全詩之意蓋以英父

果決老成不用之畿輔之地而乃置之秦隴故曰幾時迴

云云官雖尊用非其地也立言婉而有直體

恥非齊說客至 忍淚獨含情 言不能如酈生之掉舌而

下齊城故甘于在下如叔孫通之但進羣盜少年而後

生也如我之腐儒衰晚則反可依公遠去耳

送楊六判官使西蕃絕域遙懷怒 言吐蕃來請討賊

敕書憐贊普 言天子許其和親

子雲清自守一連 雲日假對

九萬一朝搏 秋風海氣恰相映發

月 人但知望月憶家及期思代無必死之志亦念天子

蒙塵于外宗廟宮室皆為賊據乎故干戈滿地而獨深悲

于國西結壘之士也

天上秋期近二句 互文

入河蟾不沒一連 楊云承天上上句月之外下句月之

內

只益丹心苦一連 楊云承人間上句內下句外 秋期

方近當行肅殺使干戈不再見深恐國西戰士但望月憶

家故對月之時心益苦髮添白也 明字人不能下與清



字相關

留別賈嚴二閣老兩院補闕一秋常苦雨 顧須往

山路時吹角 顧戎馬

晚行口號三川不可到 起晚字

落雁浮寒水一連 興起喪亂失所市朝遷變之意其言

則直書即目也

獨酌成詩酒祿正相親 破獨字妙

醉裏從爲客 兵戈遠客惟醉裏可度第三最妙

兵戈猶在眼 無可喜也

儒術豈謀身 言豈爲身謀乎 有可愧也

共被微官縛二句 既爲官縛仍兵戈不能稍弭徒以高

歌深酌學野人之所爲強用陶寫所以無可喜而獨居思

愧也

行次昭陵 時公以廷爭推問放還鄜州故有感于開國

之納諫然而非爲一身也明皇法神堯之內禪而肅宗不

如太宗之幹蠱將何以復安率土使蒼生獲息此孤臣所

以流恨于行邁之日耳

識歸龍鳳質一連 史記秦虎狼之國易一都字龍鳳之

姿易一質字妙在各換一字此剪裁法

天屬尊堯典 謂內禪

神功協禹謨 謂賴太宗之克家也

文物多師古四句 非獨頌美太宗乃魏相之條故事肅

宗非此不足以致中興故收處有寂寥流恨之歎

往者矣猶降四句 安溪先生云唐雖受命而武德之間

亂猶未弭貞觀之初始致太平故曰災猶降而喘未蘇承

上疲庸主一段說至于指揮盪滌則承上段爲用賢納諫

之效也按此解最得本趣

鐵馬汗常趨 或引祿山事蹟云爲鐵當作石按馬汗

猶朝享大明賦云弓劍皆鳴汗鑄金之風馬耳與上句皆是虛用見神靈常如在也必欲組合附會胸中更著不得一故事矣

松柏瞻虛殿

行次

塵沙立隕途 言徘徊而不能去也

重經昭陵 此篇反覆感歎滌滌之功不能速奏無太宗之善繼也聖圖以下即北征結句之意太平可望惟恃此耳皆援開國以規切今日之聽

陵寢盤空曲 或引會要云云按自魏以後陵不立寢殿不造園邑此云寢因習俗之語連類及之

再窺松柏路二句 收重經

喜聞官軍已臨賊寇二十韻穴蟻欲何逃 喜字

五原空壁壘一連 言垂克而敗

今日看天意二句 言偶爾失利非天之未定失利只虛

影者內諱敗也

元帥歸龍種 廣平王

司空握豹韜 郭子儀

前軍蘇武節二句 蘇武節有必死之心呂虔刀成破竹之勢 蘇武為典屬國即唐之鴻臚士兼蕃漢也王濬為龍驤將軍治水軍師備兼水陸也

戈鋌開雪色一連 軍容益整

天步艱方盡以下 言方乘時進軍決勝也

睿想丹墀近 指元帥

神行羽衛牢 指諸將

花門騰絕漠一連 回鶻尤為賊所畏故獨提出言之

喜覺都城動一連 官軍初至清渠失利士女為之悲憤而奪氣已而回鶻空國助順賊欲奔亡人皆歡舞悲喜二字一賓一主包括前後

只待獻春醪 春字兼紀其時 前半乃因官軍初至京師不利元帥以下又歷歷決其必滅收復之效功在漏刻以誌喜也當分兩層看

收京三首聊飛燕將書 燕將書似謂招諸畔將也若指哥舒翰以書招李光弼諸將恐非

依然七廟略二句 依然七廟者言明皇固在也孰謂暫爾西幸肅宗已自取之更與萬方初乎

第二首天涯正寂寥 承上萬方來 羽翼懷商老二句 父父子子而後君君臣臣此連言改

紀從前亂政當以是為先也 當時廣平王方收兩京而建寧王已為張良娣李輔國所讒而歸死李泌來獻捷即

引黃臺之詞以為前戒羽翼句蓋指此也 叨逢罪已日二句 上皇在蜀先脩青宮羽翼之功則兩

宮相見如韋妃前事者殊足默傷乃父隱衷况罪已當出

上皇之誥今肅宗為之是暴父之失明已之功此詔豈所以示萬古乎

第三首汗馬收宮闕二句 末首始破出收京刺僅保宮

闕更無遠略收京即志滿政怠關門之外更不問也

賞應歌杵杜 出車以勞還率杵杜以勞還役言當遍圖

士卒之功也 萬方頻送喜 言不止收京

無乃聖躬勞 即大夫夙退無使君勞之意 前四句言

當念收京之難以從前七廟灰燼為鑒後四句言收京之

後回鷗之欲無厭功臣皆有生之樂無死之心隱憂方大

平吳之後更勞聖慮不謂已君臣泄泄如後世所謂恐聖

人心困也 紫宸殿退朝口號 如畫 宣政是正衙紫宸是便殿故

二詩不同

戶外昭容紫袖垂二句 惟御使殿故有宮人垂帛引百僚之事

花覆千官淑景移 已起退字

宮中每出歸東省 退朝

曲江二首一片花飛減却春四句 方云先追說花飛一

句初飛二句亂飛三句飛將盡 已飛一片旋飄萬點俄

而欲盡所謂暫時相賞也自初飛以至欲盡無不經眼所

謂日盡醉莫相違也

江上小堂巢翡翠二句 言但見翡翠成巢一春易過不

思麒麟列塚一生復易過乎然則何為不亟行樂乎 曲

江南苑夾城綵仗所在轉眼而將相之華屋野鳥巢其中

苑旁之宮堦高塚起其側國家盛衰變幻不常如此况區

區浮名何為受其絆繫不及時為樂耶

細推物理須行樂 物理即江上二句

第二首酒債尋常行處有二句 必為浮名所絆待七十

致仕則行樂終無時矣尋常七十以度數借對

穿花蛺蝶深深見 方云殘春一花已殘故用深深

點水蜻蜓款款飛 方云初夏 水已滿故用款款

傳語風光共流轉二句 蛺蝶戀花蜻蜓帖水我于風光

亦復然也却反傳語風光勸其共我流轉杜語妙多如此

上篇前四句下篇後四句總極言流轉之速歲月不可

絆行樂乃為浮名絆則是與風光交臂失之也

曲江對酒苑外江頭坐不歸 虛含對酒

水晶春殿轉霏微 苑外也 顧云宮殿本如水晶映徹

而公久坐于此酒意漸迷望之皆霏微莫辨矣

桃花細逐楊花落一連 逐字兼字亦有霏微莫辨之意

黃鳥句切江頭

縱飲久判人共棄 始出題

嬾朝真與世相違 方云頂坐不歸

吏情更覺滄洲遠 反映曲江

老大悲傷未拂衣 更縱言之

曲江對雨江亭晚色靜年芳 起風雨

龍武新軍深駐輦四句 歎其非復太平之舊且不必遽

謂其父子間有所嫌疑也

奉和賈至舍人早朝大明宮 舍人先世當掌絲綸 五夜漏聲催曉箭

早字

九重春色醉仙桃 襯出早字唐時宮殿皆植花柳此句

以比主恩優厚近臣皆欣欣向榮也

旌旗日暖龍蛇動二句 日暖二字又不脫春日 以旌

旗起宮殿亦本言觀其旂也 以上四句將早朝打疊後

半詳敘和賈較之王岑綽有餘裕此筆力之高

朝罷香烟携滿袖 舍人立朝班

欲知世掌絲綸美二句 他人但切舍人此更切賈

宣政殿退朝晚出左掖 方云全首趨到晚出予謂前半

自寫退朝也 第五失粘

春殿晴曛赤羽旗 宣政

侍臣緩步歸青瑣 左掖

退食從容出每遲 退字晚字一句結出

願省中院壁 腹聯的是禁署

春宿左省花隱掖垣暮 花隱切春掖垣切左省

犀臨萬戶動一連 因左省所見景物興起言不容緩之

意星動者國亂而民勞也月多者陽微而陰盛也皆當急

思補衰職之闕矣

不寢聽金鑰 含夜如何

因風想玉珂 金鑰自內出玉珂自外入

數問夜如何 夜如何者王有鷄入之官凡國事為期則

告之以時我為兩省近臣以言為責豈可視王之自勤而不知所從乎問夜而興庶幾致主中興居周宣庭燎之右也

送翰林張司馬南海勒碑相國文章落上台指相國

不知滄海上二句 落句點化乘槎事切張司馬

晚出左掖書刻傳呼淺 淺字未喻傳呼謂喚仗由閣門而入

春旗簇仗齊 紫宸奏事也

退朝花底散 頂春字

歸院柳邊迷 切左掖

樓雪融城濕 切春字

宮雲去殿低 切晚字呼應迷字

騎馬欲鷄棲 拈出字足晚字

曲江陪鄭八丈南史飲自知白髮非春事一聯 與九日

藍田詩意同而彼作首連更有力

送賈閣老出汝州 兩省自此無人矣起句蘊藉

西掖梧桐樹二句 惜之也 梧桐在而鳳去矣破出字

高妙

去住損春心 去者賈住者我也

宮殿青門隔 閣老 青門青瑣門也

雲山紫邏深 汝州 九域圖汝州有紫邏山

人生五馬貴二句 寬之也

鄭駙馬池臺喜遇鄭廣文同飲不謂生戎馬 謂當此戎

馬而猶得生存也

重對秦簫發二句 指鄭駙馬池臺

送鄭十八虔貶台州司戶傷其臨老陷賊之故闕為面別

情見于詩鄭公櫛散髮成絲二句 發端見與曾受國家

曠恩美仕者異

端午日賜衣宮衣亦有名 有名即所謂自天題處濕衣  
有賜杜甫字也

細葛含風軟一連 藏一清字

意內稱長短二句 稱字本用去聲義古人通押法也長

短恰稱聖情乃如臣意恩榮自天真無滯也

贈畢四飢寒奴僕賤連一 飢寒卑賤迫促成翁所謂惟憂

用老也

流傳江鮑體二句 上句應詩伯 言或後人有得志者

若吾生固長貧苦卑矣 贈畢蓋以自歎只用相顧二字

結出更無痕迹

奉贈王中允雜 心雖可原迹固難解後四句諷刺嗟惜

俱備

因許八奉寄江寧旻上人碁局動隨尋澗竹一連 上句

杜尋旻下句旻尋杜二句即三十年舊來好事光景也

聞君話我為官在 因許 三十年相隔只訪死生存沒  
耳一在字收轉淚潺湲意足

頭白昏昏只醉眠 頭白切三十年與老去對照誰與傳

又與因許八對照 只醉眠言不復能好事如舊矣此淚

與俱也

至德二載甫自京金光門出問道歸鳳翔乾元初從左拾

遺移華州椽與親故別因出此門有悲往事 不無少望

然淡淡直敘怨而不怒諷刺體之聖也

此道昔歸順 金光門

近得歸京邑四句 一句一層轉折事不可解惟有自傷

而已末則仍歸于不忍忘君所以為公歎

寄高三十五詹事 適安穩高詹事 時高以被讒分司故

云

兵戈久索居 久字起歲晚直貫注過半百

歲晚莫情疎 莫字作或字解 兵戈年長非頻仍寄書  
何由知其存沒為爾憤憤安穩否耶抑宦途轉軻不暇及  
此而相疎耶前四句皆驚疑不定之詞

天上多鴻雁一連 言不可謂兵戈之故乏信將命也  
路逢襄陽楊少府入城戲呈楊員外緒寄語楊員外 不  
屬意少府故寄語句直起

兼將老藤杖二句 更轉一層反映少字  
題鄭縣亭子更欲題詩滿青竹二句 點題字別轉一層  
憑高愈收得足

望岳 方云無一句移得岱宗高衡  
安得仙人九節杖 望中已含尋字  
車箱入谷無歸路一連 頂諸峯 自高而下從遠望之

歸路反為岩崖塞斷也 無歸路有一門一重一掩或暗  
或明方是處下窺高真景上承到字下起尋字亦非常生

動 方云五六即將望中作一轉

高尋白帝問真源 高字竦字既相應尋字亦對白帝字  
至日遣興奉寄北省舊閣老兩院故人二首 尚書省謂  
之北省 題曰遣興句是不能遣賜一日而九迴愁與

日而俱永因令節而觸撥尤甚耳  
欲知趨走傷心地 不能遣處  
正想氛氳滿眼香 寒雲白滿山非是物也

無路從容陪笑語 指兩院故人  
有時顛倒着衣裳 用三百篇體于律詩中  
何人錯認窮愁日二句 錯認即下雲氣雖欲錯認得乎

言我如此望帝闕而思故人不知故人亦有錯憶及我  
否我真愁隨日長不可撥也  
第二首 上篇曰入鵝行未視朝時也下篇班齊之候曰  
侍龍顏則君在也



去年今日侍龍顏 重言之所謂趨走傷心地也

玉几由來天北極 一連 此中獨少孤臣也

孤臣此日堪腸斷 不能遣

愁對寒雲雪滿山 前虛含此點破 雲氣爐烟互映作

收

得弟消息二首 血淚所結寫傲其面即鈍賊矣

第二首生理何顏面一連 至于顏面不顧而仍未必可

延歲時甚矣可悲也 且歲時與招得幾時魂應

得舍弟消息 此等詩自不可規撫 前半三折

亂後誰歸得二句 起是倒裝他鄉豈勝故鄉只亂後無

一人能歸耳

舊犬知愁恨二句 言汝妾乃不如犬

秦州雜詩二十首遲迴度隴怯 遲迴伏淹留度隴伏烽

火

水落魚龍夜一連 茫茫奔竄如魚龍之失所碌碌因人

等鳥鼠之同穴借山川點化 尚書春言日秋言夜夜亦

秋也變文屬對見滿目無非兵象起下烽火句言秦州仍

不可久留耳注家引水經注魚龍以秋日為夜非詩人本

意以此證用字之穩則得之

第二首清渭無情極 言一身不能隨渭水而東故反怨

其無情也

第三首胡舞白題斜 白題從舊注引南史裴子野語然

作蹄亦得詩有豕白蹄箋四蹄皆白曰駭白蹄尤其躁疾

者喻荆舒之人勇悍捷敏其若猶白蹄之豕也正與駭字

相類暗用馬與豕對也

第四首抱葉寒蟬靜一聯 寒蟬靜不敢言也獨鳥遲不

敢息也故下有何之句腹連自比

第五首聞說真龍種一連 此歎時危市駿獨在所遺老

棄遐荒也

第六首旌疎鳥獸稀 注旌一作林按旌謂使旌也旌疎有搜挾之迹然自屬佳句自齊梁出 林疎鳥獸稀言不但轉餉艱難即行圍亦鮮所得起下往來者將何堪也 那聞往來戍二句 言河隴已沒抽兵防河不復往來番戍所畏內憂方急僅以解鄴縣之圍并無暇東赴滄海郡也

第七首 此歎吐蕃日迫秦州方陷沒為憂使車由此者徒貽張勝之累莫奏義陽之績烟塵何計可息也

莽莽萬重山 含獨長望

第八首 此言昔人尚能鑿空遠略今寇在門庭腹心未有平定之期為可歎耳

第九首 思返近郊而不得無聊反言也 今日明人眼 妙起

臨池好驛亭 此起若施之內地即一字不通人

第十一首蕭蕭古塞冷 起變

第十二首清渠一邑傳 傳流傳也傳送也

秋花危石底一連 予嘗入泉林壽聖寺親見此景乃歎為工

第十三首傳道東柯谷 伏相報

瘦地翻宜粟一連 張籍賈島宗祖也

第十六首東柯好崖谷 至採藥吾將老 言若得居東柯便遂疎懶之性吾將老焉何須錨髻毛班乎

落日邀雙鳥一聯 落日歸翼方擬迅飛崖谷迴碍若邀留不遣也一作谷中易暗日纔落而鳥已栖若邀之也晴

天無雲而養片雲于谷中則崖谷之深峻可知矣山澤多藏蓄山川出雲皆合養字之義似新實穩

兒童未遣聞 兒童不知亂靡有定日夜思返聞此則舉

室悲歎徒亂人意也

第十七首鷓鴣窺淺井 西邊土厚水深陰久井溢反若其淺矣 窺淺井井中皆生魚也

第十八首塞雲多斷續二連 貼秋又形容得高字出

邊日少光輝 驚人語

警急烽常報四句 所謂聞烽火而此淹留也

第十九首故老思飛將二句 國家得復經略安西則河北之平可知矣

第二十首曬藥能無婦二句 應發端悲生事

為報鴛鴦行舊二句 應此淹留歎當時同在兩省者竟任一老之播棄也

月夜憶舍弟 秦州作 時公之三弟在許徐二州

戍鼓斷人行 興未休兵

秋邊一雁聲 興寄書

月是故鄉明 點化隔千里兮共明月家人皆不在側獨

月色與故鄉同耳

有弟皆分散二句 正捨憶弟

宿贊公房 京中大雲寺主 湘靈剛當以其無據

隴月向人圓 應來此

東樓 師徒撓敗鼓角戰塵內侵日偏無他方略但厚遇

其使如奉驕子耳

雨晴天水秋雲薄 從注洪氏隨筆作天承勝水字遠矣

寓日 秦州詩

山寺 秦州詩

麝香眠石竹一連 頂山園 麝以香賊鸚鵡以言囚自

非遙岑絕磴人迹不到之地安得眠食遂性耶此亦所謂

意外之巧也次連寫淒寂之景如此細麗真小庾嗣音也

亂石通人過 頂細路

懸崖置屋牢 顧高字

上方重閣晚 就高字收轉

百里見秋毫 并收野字 上六句皆細寫結忽拓開然

云見秋毫仍歸于細先着晚字然後折出見秋毫更不直

即事和親事却非 和親本冀以紓國難豈知公主復歸

羣凶猶熾至是始悟其非不已徒貽社稷之恥乎

人憐漢公主二句 不追論和親之非仍以公主生還為

已功大臣無恥誤國可戒可怒故反覆責之

遣懷 歷亂無端全似風騷豈得以起承轉合求之

夜來歸鳥盡 夜來即謂此日之夜 玩全篇曰霜露自

春而秋也曰日斜自朝至暮也無時不悲無計可遣失栖

之鴉無家之客悲啼清淚那得不盈睫乎

天河 句句比興偏字字着題

常時任顯晦二句 一起便是天河 暗寓亂世識忠臣

也

縱被浮雲掩一連 是河不是星月

含星動雙闕一連 頂出永夜中四句有一老杜小影在

丙

牛女年年渡二句 刺先據要津之人不已容也

初月微升古塞外一聯 頂影斜

河漢不改色 頂光細

關山空自寒 用關山月與河漢屬對新

庭前有白露二句 本詩零露團兮 後四句承隱字皆

以甲夜即無月反襯初字

歸驚春色豈相訪 方云預望其來所謂社日遠看人是

相訪也 春色句是生生世世 反對霜雪

眾雛還識機 眾雛句是子子孫孫 反對倚佞稀篇中

豈字還字儻字會字愈活愈醒

擣衣 如泣如訴 前四語俱在題前落脉

一寄寒垣深 深字能與不返二字呼應

促織草根吟不穩 頂哀音兼微細

久客得無淚 頂動人

放妻難及晨 猶言秋天不肯明也

悲絲與急管二句 亦顧起二句

螢火 刺詩仍帶憫惜故味長 起四句四折

幸因腐草出 楊云起句暗點螢

敢近太陽飛 次句反點火

未足臨書卷 實事翻用

隨風隔幔小一連 先寫出一層飄零

十月清霜重二句 結更轉得有力何處歸與上點衣隔

幔傍林層層呼應

蒹葭體弱春甲早 古人入聲字收入平上去三聲如甲

字自可作平聲讀也道昇先生之論如此然亦有上去作平者

苦竹味苦夏蟲避 頂守字

叢卑春鳥疑 頂弱字

除架 公自注瓜架也

束薪已零落 自稀以至於除

寒事今牢落二句 落句直言曾不如秋蟲暮雀猶知懷

舊也 因除架悟人生消息之理有初必終不必說盡

秋笛 後四句忽然轉折非此老筆力其誰敢為

送遠 定翁云末二句未喻按江淹詩送君如昨日簷前

露已團

觀兵 李泌請命郭子儀並塞北出直搗范陽公持論與

之暗合落句即李愬取蔡之策

天末懷李白 惘欸 落句疑白已死地下當與三閭相

贈答也

魑魅喜人過 稍叔夜恥與魑魅爭光此句指與白爭進者言之 鬼神忌才喜伺過失古人四聲多轉借用之非過從之過也此解出安溪先生最有意義蓋以比惡俊異訾文雅之徒

獨立 水鳥猶慮搏擊微蟲尚有網羅况人事有甚于此者乎

空囊翠柏苦猶食 古人有食柏而體生毛羽者翠柏句與下無衣對

吾道屬艱難 謂必擇所依也 蕃劍文非珠玉裝 妙在此句呼得氣字身字起

虎氣必騰上一連 夕公云虎邱嘗有劍氣狀如虎延平津劍躍化為龍

銅瓶 容齋極稱其曲折宛轉細讀果是異人

百丈有哀音 從深字生來 無中生有更入神也

側想美人意 此句追想走向活路便空濶詩須如此脫化

猶得折黃金 得失二字照應 井廢殿摧人往銅瓶反

因失水幸在治亂得失意外相反重旨隱躍 觀安西兵過赴關中待命二首用意始如神 謂因材駕

馭老馬不遺知道之能飢鷹不成飽颺之患則人人可以

臨危投命風塵不足靜也 安溪先生云老馬夜知道者

經多而熟也蒼鷹秋著人者時至而厲也臨危即用蒼鷹

意久戰則用老馬意兼此二者用意始能如神蓋練事明

而決機速兵家之要盡于此矣 第二首心肝奉至尊 語不可學

竟口留歡樂二句 待命 此卽之于于征有聞無聲之

送人從軍 秦州詩

野望 葉已稀而風更勁則望中彌曠日沉而山勢加長則層層陰晦中四句皆承發端二句而又次第相生自遠而近也

葉稀風更落 含林字

山迴日初沉 含晚字

示姪佐佐草堂在東柯谷滿谷山雲起一連 承茆屋趣谷中雲

滿澗瀑忽懸深山絕壑陰晴互異句法為有神也

從人覓小胡孫許奇 如何措筆乃爾蘊藉

人說南州路 覓字已藏許字

為寄小如拳 逐字位置

童稚捧應癩 反駭字并應小字

秋日阮隱居致薤三十束 字字精到

畦蔬繞舍秋 先位置此句妙 卽帶出秋日

盈筐承露薤 盈筐三十束也承露藏秋字

不待致書求 致字從對面反出

束比青芻色 出束字

衰年關鬲冷二句 并及情味 楊明遠作扁豆五言古

詩長篇予謂當檢本草并以性味之良作一連或頗嘆之

試看老杜于八句內尚不遺漏也

秦州見勅目薛三據授司議郎畢四曜除監察與二子有

故遠喜遷官兼述索居凡三十韻 此篇段落尚未詳

獨慙投漢閣一連 公之自責如此于摩詰廣文有怨詞

焉可謂忠厚之至

宮臣仍點染 指司議

柱司正零丁 指監察

喚人看騾裏 方于上句七分謂喚人以下乃公自喻今

從之

旅泊窮清渭 指索居

隴俗輕鸚鵡 自謂

原情類鵲鶴 指二字

秋風動關塞 指索居

高臥想儀形 喜遷

寄彭州高三十五使君適虢州岑二十七長史參三十韻

時應前賢命可傷 此句以寓今我獨淒涼也

諸侯非棄擲 指高使君

半刺已翱翔 岑為長史故曰半刺

客子鬥身強 注鬥一作問當是聞字之誤白詩中用之

最熟

羈旅推賢聖 用仲尼旅人

有覩屢新粧 有覩句似指避鬼而復屢至即上所謂不

銷亡也趙與時賓退錄所謂不惟避之而且塗抹其面

盡室在邊疆 秦州

荆玉簪頭冷 指岑

巴賤染翰光 指高

更得清新否 可見清新二字詩家最上一乘法具此矣

寄岳州賈司馬六丈巴州嚴八使君兩閣老五十韻 元

白代書百韻之祖

討胡愁李廣 謂老將數奇無功也

奉使待張騫 謂未有回鶻之助也

虛修水戰船 謂昆明池落賊中也

蒼茫城七十 謂君出走

流落劍三千 謂陵被發 用魚腸之劍三千

畫角吹秦晉 晉注一作塞秦塞謂桃林之塞賊自潼關

入也諱兩都連破但舉近郊言之

花動朱樓雪二句 含下霽景



衣冠心慘愴二句 含下悲風 四句言雖宇宙重開然  
收京非可賀之事如此立言乃為得體  
宮莎軟勝綿 注莎刊作花按宮莎出入所踐也花字不  
通

舊好腸堪斷一連 縮上起下

翠乾危棧竹 指巴

紅膩小湖蓮 指岳

朱絲有斷絃 此用直如弦死道邊也

地僻昏炎瘴 指岳

山稠隘石泉 指巴

典郡終微眇 指嚴使君

治中實棄捐 指賈司馬

去去才難得一連 轉接渾化

他鄉饒夢寐一連 縮合

寄張十二山人彪三十韻曹植休前輩 頂上詩興

張芝更後身 頂上草書

世祖修高廟一連 按此借漢晉以為喻而宗廟之焚燬

闕廷之匡復盡于十字中矣敘事簡妙若此真攢簇五行  
手也

商山猶入楚一連 招隱抑何蘊藉

存想青龍秘三韻 當天翻地覆之時畊岩結草想青龍

而騎白鶴靜者之妙如此此數句隱顯映帶其妙處未易  
名言亦可以悟作律之法

鼓角凌天籟 分外清新

關山信月輪 方與山人相關

寄李十二白二十韻筆落驚風雨一連 非此頂仙人不  
出

未負幽棲志一連 關照前後事

蘇武先還漢 句未詳

莫怪恩波隔二句 落句反用天不可問之意 此篇不獨惜其才且為白其節古人厚於友朋如此

義門讀書記 杜工部集 第三卷 近體

義門讀書記 杜工部集 第四卷 近體

長洲 何焯 肥瞻

蜀相錦官城外柏森森 破蜀字

映階碧草自春色一連 與下淚滿襟反對自字空字呼應最微

三顧頻煩天下計以下 深歎其止以蜀相終也見隆中規取荆益以爭天下豈知創業未半而崩永安受遺北伐又不及擒叡猷懿丞相先鞠躬盡瘁天下之才僅為偏安輔佐所以一瞻廟貌而不禁涕之無從也

出師未捷身先死 捷注一作川按順宗實錄中作出師未用身先死未用未展其用也作未捷了無意味矣讀袁子論武侯語自知

下居東行萬里堪乘興二句 東行萬里當指萬里橋耳

方公以為落句公中有所不自得雖卜築而已欲去誤也  
二泉云用王猷事暗指裴公 草堂在西却縱言東而澄  
江之可以銷愁則水西幽勝言外益見如此詩法使人何  
處捉摸

一室 大巧若拙乃此等也

應同王粲宅二句 江船空見獨滯一室也

梅雨 梅雨是及時之雨不得一例怨咨如昭諫長安有

貧者為端不宜多便覺偏枯淺薄

湛湛長江去 妙為結句生根

茅茨疎易濕 點眼

竟日蛟龍喜 暗藏苦雨之人在內

為農錦里烟塵外 照去國餘

圓荷浮小葉一連 寫時令將有事于農也

為農去國餘 為農只一點

遠懶句漏令二句 收為農脫灑 末句言去國無祿衣

食累之不得不為農也所謂味在鹹酸之外

有客草堂本 詩紀編客至後二詩體勢相似意味各別

公詩所以妙 方云江干僻地老病才盡聞人足音而喜

幾於清談不繫矣

幽棲地僻經過少一連 先敘主 反破有字

漫勞車馬駐江干 破至字

竟日淹留佳客坐 始出賓字

百年麤糲腐儒餐 百年麤糲猶云家常茶飯也

不嫌野外無供給二句 結嫌以文章自居故但回顧幽

棲而云看藥欄也江干遠訪淹留清坐其人亦應妙解書

味知其不緣簡率興盡乃復因其至之疎期其至之數云

耳 狂夫 清風峻節固窮獨立比賦相參不全評露

萬里橋西一草堂 一草堂猶言家徒四壁意

百花潭水即滄浪 即滄浪三字含後半所謂世人皆濁

我獨清也

風含翠篠娟娟靜一連 風雨起下故人碧篠紅蕖襯出

潭水之清娟娟冉冉風雨相關句法之工細乃爾 曰娟

娟風中有雨曰冉冉雨中有風此羅大經所謂互體

欲填溝壑惟疎放二句 只自嘲怨而不怒

賓至草堂本 七言幽棲地僻一篇稍廓而大之

喧卑方避俗 對下情親

王十五司馬弟出郭相訪兼遺營茅屋貲 如話

堂成 句句是初成語

緣江路熟俯青郊 草堂在西郭故曰俯青郊小謝詩結

軫青郊路善注引周禮東方謂之青

檉林碍口吟風葉一連 以竹木襯出新堂之高頂上俯

字 檉從人易求竹隨時可移新居所有真景也 吟風

滴露交互對

暫止飛鳥將數子一連 室家有定飛鳥依人腹聯暗藏

得一面在 言外自比避地偶托

旁人錯比揚雄宅二句 本非蜀士而自守泊如頗同揚

子故曰宅誠錯比嘲亦懶解也

田舍草深迷市井 承古道

地僻懶衣裳 承清江曲

鷓鴣西日照二句 收足江曲

進艇南京久客畊南畝 成都嘗為南京

書引老妻乘小艇一連 言尚得團圓可無飲恨

西郊西郊向草堂 向字生出腹聯暗藏往來踪跡在內

市橋官柳細 往西郊

江路野梅香 路注作岸岸字方是郊 只有官柳野梅

舍下無人競三字

傍架齊書帙二句 來草堂

疎嬾意何長 長字收足時字 暗藏營競短半面

所思苦憶荊州醉司馬 崔自吏部謫司馬

可憐懷抱向人盡一連 對屬渾化

江村自去自來梁上燕一連 頂幽字 中四句皆一句

內一句外若云分屬江字村字則不通矣

多病所需惟藥物二句 藥物之外更無求于斯世吾將

老于江村矣

野老漁人網集澄潭下 下下網也

賈客船隨返照來 賈客來者只隨返照則東路未通也

片雲何意傍琴臺 片雲公自謂也 舊注琴臺詩引成

都記云在浣花溪之海安寺南 此句猶云不意自全至

此

王師未報收東郡二句 我野老也猶可漂泊息肩于此

若天子幸蜀則如所謂公出在野豈可狙于奔竄西京並

置不急收山東乎

雲山京洛雲山外 舍下望鄉

神交作賦客 作賦客謂如屈子之南放也

白鷗元水宿二句 將白鷗觀出哀字妙有味外味白鷗

無上所云云而猶有餘哀則公之哀其可盡乎宿字比留

滯不能去

北鄰愛酒晉山簡一連 山水借對增一晉字作對政自

無妨

南鄰錦里先生烏角巾 呼後半 角巾隱居之服是不

出戶人也

園收芋栗不全貧 乃政言其貧也 莊子山木篇衣皮

裘食籽栗此句似用此又徐无鬼篇居山林食芋栗釋文

本亦作芋栗芋音序作芋者字之譌

慣看賓客兒童喜 兒童猶喜賓客則其好事可知

得食階除鳥雀馴 鳥雀皆為之馴則其接物可知二句

見先生故貧所以尤難也

野航恰受兩三人 注航魯直作艇音平聲方言云小舟

也按淮南子越船蜀艇注艇一版之舟魯直惜不據此故

明人疑為臆說杜更有進艇篇可知當作艇也釋名三百

斛以下曰艇其形徑挺一人二人所乘行也兩三人亦惟

艇字為穩

相對柴門月色新 對注作送樽舟過訪月生而未厭相

對作送字反覺意味殊短 落句襯出竟日淹留無迹

出郭遠烟鹽井上 無人烟也

斜景雪峰西 無村落也

還與舊鳥啼 頂亦字言舊則夜啼非自今始也

過南鄰朱山人水亭看君多道氣 更酌數隨皆緣道氣

縮結上下見不但境幽可愛也

恨別 成都作

草木變衰行劍外 頂四千里

兵戈阻絕老江邊 頂五六年

思家步月清宵立一連 清宵立白日眠兼寫出老態來

若使賊仍不破此恨不復可以年計矣

聞道河陽近乘勝二句 近字急字並應五六年

寄楊五桂州 海州參軍 雪片一冬深 此句虛對實嶺

外梅花十月即發非獨桂林一冬作雪獨不炎熱

江邊送孫楚 指段參軍

逢唐興劉主簿弟 劉杜同出

和裴迪登新津寺寄王侍郎老夫貪佛日 貪佛較佞佛

新甚

敬簡王明府神仙才有數 頂葉縣

流落意無窮 頂周南

建都十二韻蒼生未蘇息四句 先從萬國將翻國恥未

雪說起

恐失東人望 婉至

雖倚三階正 質直 三階句深罪宰相非人將復至覆

國 牽裾恨不死以下 因國論之非而深悲不得身與雲臺

之議也 遙憐湘水魂 卽公自謂

隨事有田園 匹夫羈旅隨處可立田園有國者一敗塗

地別無奔竄之方也 願枉長安日 枉注作駐字尤有力枉回也與後篇未

枉周王駕亦兩義 或謂追憶房瑄分鎮之策非也此詩

直謂肅宗不當議遷若不能雪恥自強則胡馬半天下江

陵豈能免乎落句又言五陵北原祖宗陵寢在彼不可輕

棄為晉元帝也 和裴迪登蜀州東亭送客逢早梅相憶見寄 淡然初不

着題的是早梅後人何由可到 寄贈王十將軍承俊 似吳叔庠

賓客滿堂上二句 兼以自歎 暮登四安寺鐘樓寄裴十僧來不語自鳴鐘 舍下聞寂

獨愁 孤城返照紅將斂 頂暮字 知君苦思緣詩瘦二句 言我病不能往君何慵乃爾豈

緣詩瘦耶然亦當念交遊如此聞寂卽一可語之僧亦無

處覓也近解作思我緣詩而瘦者非 散愁二首 欲散而愁愈結也

百萬傳深入一連 不知有對屬

第二首老魂招不得 收久客

客至府相過明舍南舍北皆春水二句 反打開去惟公能

之賓至起相似 風雨則思友况經春積水繞舍日惟鷗

鷺羣乎極寫不至則喜字溢發紙上矣

花徑不曾緣客掃 反點客字

盤殮市遠無兼味一連 市遠家貧惟恐我喜之無以將

也

肯與鄰翁相對飲一連 留之不聽其去以應至之難也

呼取對飲合共此喜也

遣意二首 方云二詩雨後作一畫一夜分別觀之始見

其妙 上六句逐層頂接

轉枝黃鳥近 含花落

泛渚白鷗輕 含水生

漸喜交遊絕二句 收遣字

第二首簷影微微落 夜景

宿雁聚圓沙 草堂卽事詩宿鷺起圓沙見火而起此處

若作起字尤飛動并與野船細火相應

鄰人有美酒二句 收遣字 餘酒與前篇催釀呼應

漫成二首眼邊無俗物二句 妙語

春夜喜雨 及時之雨而又無所不遍所以爲可喜也野

徑江船錦城以見雨之霑足都非漫下

好雨知時節 喜字

潤物細無聲 好雨

野徑雲俱黑 此句暗

江船火獨明 此句明二句皆剔夜字

曉看紅濕處二句 細潤故重而不落 結春字工妙

春水已添無數鳥二句 方云一夜水起便有衆鳥爭浴



惟久居水上者知之

春水生二絕 山谷只法此種

江亭雲在意俱遲 一在字人更不能到

邨夜邨春雨外急 指水確也

早起帖石防墮岸 頂春字

童僕來城市二句 除却沽酒無復一事與城市相關政

足幽字

可惜 生前酒身後名吾自兼之然少壯雖可惜何嘗不

可同陶潛之任達也

落日芳菲綠岸剛一連 便覺有風月無邊意

徐步花繁上蜂鬚 花繁作紫粉佳

把酒從衣濕一連 正寫徐步

高柳江邊一蓋青 破高字妙

遊脩覺寺 馮云以遊字結構

禪枝宿衆鳥二句 仍映帶花竹

後遊寺憶新遊處 新字生動

客愁全爲減二句 是後遊結 後遊皆寫寺外

題新津北橋樓望極春城上 惟樓故所望彌遠寫高處

正做遠字做遠字又是觀近郊幻甚

白花簷外朶一連 頂近鳥巢 朶字有居高俯下之景

池水觀爲政一連 指近郊

江上值水如海勢聊短述 水如海勢驚人之景乃止短

述漫興云爾

新添水檻供垂釣一連 略捨值字

赴青城縣出成都寄陶王二少尹老耽妻孥笑 宜從注

作老被樊籠役

東郭滄江合 與樊籠反

文章差底病 應詩態句 注引匡謬正俗云云按今江

陰人猶有此音正作都禮反古音之存于今者在所不同不必以匡謬正俗之說為疑

野望因過常少仙 隨筆云唐人稱縣尉為少府此少仙用梅仙事名更新

竹覆青城合一連 惟見碧竹清江是秋望也 人村樵徑引 是因字妙

嘗果栗皺開 是過字 奉簡高三十五使君 此篇當是高為蜀州時詩

送韓十四江東觀省黃牛峽靜灘聲轉四句 一路俱有水聲樹影兵戈之後幾無子遺正見尋訪之難然不可不努力也 各努力者必欲尋訪同歸補人間之缺陷而後已也弟妹必欲其見况吾親乎 上二句是送 各字雙

收我字君字 酬高使君相贈 如話

草堂即事獨樹老夫家 草堂

雪裏江船渡四句 即事 極寫風雪嚴寒偏出須酒來 徐九少尹見過 發端飄飄絕塵

賞靜憐雲竹一連 頂晚景 何當看花縈二句 為新字餘韻照字妙的是梅花又與

晚景反映 范二員外邈吳十侍御郁特枉駕闕展待聊寄此 如話 暫往比鄰去 去注作至至字佳言急至而已成空歸也

不為復齊梁句法多如此 幽棲誠簡略 闕展待

衰白已光輝 特枉駕 已光輝三字頓挫得妙 野外貧家遠 難其重來

村中好客稀 望其重來 論文或不媿二句 則直邀之

王十七侍御掄許携酒至草堂奉寄此詩便請邀高三十  
五使君同到 如此事何足便為賦詩特為逃空虛者聞  
人足音而喜也前四句開濶有意

白屋寒多暖始開 白屋寒多仍先破出草堂寒多二字  
已寓正宜有酒詩律之細也

江鶴巧當幽徑浴一聯 反映許而不至

繡衣屢許携家醞 指侍御

皂蓋能忘折野梅 指使君

戲假霜威促山簡 請邀同到

須成一醉習池過 至草堂 幽栖無侶白首忘形前半

閒淡寫來自促携酒便請邀賓正覺無所不可也

正竟携酒高亦同過共用寒字卧病荒郊遠二句 竟字

神味

故人能領客 先出同過

陪李七司馬皂江上觀造竹橋即日成往來之人免冬寒  
入水聊題短作簡李公二首寒裳不涉往來通 往來之  
人免入水也

天寒白鶴歸華表 即日成

日落青龍見水中 竹橋 青龍是用竹杖化龍與青龍

卧橋上無與註說非

合歡却笑千年事 合歡言萬人鼓舞不獨我與司馬也

驅石何時到海東 驅石對竹橋何時對即日

野人送朱櫻野人相贈滿筠籠 贈對賜筠籠對金盤玉

箸野人對官省

數迴細寫愁仍破 寫去聲

此日嘗新任轉蓬 日轉蓬則又將不止居蜀也

即事 成都詩

贈花卿 刺其僭也

觀李固請司馬弟山水圖三首第一首 山水出得不平緣是碧海圖也

第二首方丈渾連水一連 趨妙至此 人間長見畫一連 接得奇變

范蠡舟偏小一連 妙就畫上指點生動 八句中離合斷續不可捉摸

第三首 起二句頂掛圖 題桃樹 因桃樹而傷今思舊也

五株桃樹亦從遮 鮑明遠行路難中庭五株桃一株先作花今人熟用五柳未有用五株桃者

從章二明府續處覓綿竹 元白小律多類此 贈別鄭鍊赴襄陽把君詩過日 但把其詩則不見其人

矣轉出別字最妙 試覓姓龐人 龐公不肯為劉荆州屈者殆以此勉鄭耶

奉和嚴中丞西城晚眺十韻詩清立意新 入奉和

層城臨暇景一連 艱難之際身當分闕重寄寸陰可惜 遊覽賦詩非所先也 立言重中丞不可粘晚眺曰暇景曰

餘春皆有體要 天淵樹浮秦 暗入望京意接出帝念

征南多興緒 應詩清 嚴中丞枉駕見過地分南北任浮萍 一泉云自蜀望長

安為北 扁舟不獨如張翰 頂浮萍

何人道有少微星 二泉云歎知己之少若自謙而實自負也按何人二字鬆得妙言微嚴公誰復知之

廣州段功曹到得楊五長史譚書功曹却歸聊寄此詩衛 青開幕府 廣州于五管為大府故曰開幕府

漢節梅花外一連 嶺外樓邊點化工妙

絕句漫興第四首莫辭身外無窮事 莫辭言無得辭也

此元白所本曲而有直體

第六首呼兒日在掩柴門 日未落而掩門方頂得出懶

情俗本將日字作自字妄作如此

第七首 白瓊青錢元白最好寫仿其流遂有放翁

江畔獨步尋花七絕句走覓南鄰愛酒伴二句 馮云南

鄰已出洗題中獨字 獨空床三字見其醉卧時多頂出

愛酒妙絕

第七首 此等詩即在老杜亦非佳語

三絕句不如醉裏風吹盡二句 老見亂離不若太平先

逝詩人所謂知我如此不如無生也

第三首會須上番看成竹 馮云上番猶言頭潑凡二三

潑筍多蛙折不能成竹

戲為六絕句第三首龍文虎脊皆君馭 龍文疑作龍媒

麗春 非近體也編者以類相從耳

鷓鴣 與下花鳴皆在嚴公幕中作 王人失路托身使

府自畫小影

花鳴階前每緩行 是鴨

黑白太分明 花字熨貼

畏人 前半虛含畏人即所謂心微傍魚鳥肉瘦怯豺狼

也不斥薄俗而遜詞于福性其益厚且慎歟然非我之輕

絕故人萬里三峯曾不我顧其實待之無可待耳 起四

語空濶渾淪

三年落日低 年字從注作峯三峯落日所居者西郊也

野望西山白雪三城戍 望字

南浦清江萬里橋 野字

海內風塵諸弟隔 伏人事蕭條

惟將遲暮供多病二句 不言家國之棄才而惟以病不

能報致此四郊多壘自責不以身不在朝歸咎于愛莫助之也

跨馬出郊時極目 收望字

不堪人事日蕭條 願須與無死早見興復何堪日甚一

日耶按松維滋于吐蕃但見西山白雪三城戍守曾無藩

籬之固蜀中殷富徵調既繁但見南浦清江橋名萬里東

道阻絕故曰人事日蕭條也

官池春雁二首 依嚴于成都時作未入幕也

第一首且休悵望看春水二句 言所憂不但無歲恐亂

離阻絕歸期無日也

水檻遺心二首 第一首中二連皆一高一下對

城中非萬戶 應去郭

此地雨三家 應無村

第二首 後半篇是遺心

屏迹三首用拙存吾道 伏心字

幽居近物情 伏迹字

心迹喜雙清 謝詩心迹雙寂寞

第二首晚起家何事 倒喝勢宕

竹光圍野色一連 上句暗下句明上句聚下句散

一月不梳頭 應晚起無營 言無營則迹屏而心與之

俱冥矣承上雙清來但得醉已足而不少為妻孥計所謂

拙也

第三首衰顏甘屏迹 點題

幽事供高卧 承晚起

猶酌甘泉歌 對家何事 至此則其貧益甚然信道彌

篤寧為其拙而屏迹以終也

奉酬嚴公寄題野亭之作懶性從來水竹居 本非野人

然懶性適得所便也

奉引濫騎沙苑馬 頂拾遺

謝安不倦登臨費 起旌麾

阮籍焉知禮法疎 應懶性

草茅無徑欲教鋤 收野字 注引孔毅父續世說云云

按鷄鷄侍中所冠嚴詩自言杜二曾作拾遺何以自名野

亭豈得如禰處士徒以能賦為榮觀乎故公酬之云雖常

奏書而濫騎官馬野性本其從來之素也謝安以下酬其

末句真發使君灘之語言猶能如阮公之對晉文脫略禮

法罄一日之歡耳續世說安有穿穴附會可以一笑

嚴公仲夏枉駕草堂兼攜酒饌竹裏行厨洗玉盤 攜酒

饌

花邊立馬簇金鞍 枉駕 二句言方治酒饌中丞已至

必欲作竟日之歡也 使者即謂携酒饌之人徵求急謂急

非關使者徵求急

于烹調陳設也

百年地闊柴門迥 草堂

五月江深草閣寒 仲夏 終上禮數寬

看弄漁舟移白日 對攜酒饌

老農何有罄交歡 對攜酒饌 嚴公廳

嚴公廳宴同詠蜀道書圖日臨公館靜 嚴公廳

劍閣星橋北一連 大手筆腹聯展拓更濶遠所謂居然

有萬里之勢

與與烟霞會二句 縮入宴

奉送嚴公入朝十韻 句句筋兩字字精神

鼎湖瞻望遠 舊恩

象闕憲章新 新寵

四海猶多難 時危

中原憶舊臣 衆望

自昔有經綸 生平

從容靜塞塵 機會

南圖廻羽翮二句 入朝

漏鼓還思晝四句 先位置蜀民一而 成都曾作南京

故有官鶯之句 玉帳衛乃兵家厭勝之方位主將于其

方置帳則敵不得犯其法出黃帝遁甲以月建前三位取

之

江潭隱白蘋 方入本身

此生那老蜀四句 亦欲入朝不徒送公也收轉前半詞

高意足

送嚴侍郎到綿州同登杜使君江樓野興每難盡 先為

惜字作勢

稍稍烟集渚二句 承落景層次洗發惜字

不勞朱戶閉二句 惜字淋漓 以河沉對映落景

九日奉寄嚴大夫不眠持漢節二句 是時徐知道反以

兵守劍閣武不得出故云

黃草 時公在梓閣黃鶴注最當

懷舊悲來望白雲 望雲事朋友亦可用

不見近無消息飄零酒一盃 言致此飄零豈不由酒 不

過佯狂縱酒遂致世人欲殺觸此駭機真可哀也然鴻飛

冥冥弋者何慕但拂衣歸山吾詩自足不朽今者不見又

安之乎深諷其自愛也

題元武禪師屋壁錫飛常近鶴 禪師壁

似得廬山路二句 鍾吟云若大歷以還決以畫結此詩

亦同結到畫却瀟灑擺脫不可及按非為擺脫也無末二

句題者伊誰凡詩中無自已乃大病也

客夜卷簾殘月影一連 輾轉不寐遂見月殘明日求睡

又問江聲無限曲折頂得何曾着三字出 後四句都從



客字貫注

應悉未歸情 時公家在成都故以成都為歸即并州故鄉之意

客亭秋窗猶曙色 亭字起

江流宿霧中 此句曉光也日出則霧消矣

飄零似轉蓬 客字結

秋盡籬邊老却陶潛菊一連 王案微諸侯橫無白衣送

酒之王宏為伏地行酒之康成懷抱可知矣

不辭萬里長為客二句 懷抱之惡豈獨為一身遠客公

詩所以深遠

間官軍收河南河北 如龍 二泉云後半喜之極故言

之詳

却看妻子愁何在 愁何在言妻子皆非復向時之愁歎

也

涪江泛舟送韋班歸京花遠重重樹一連 羨字出 望

之何異登仙

天涯故人少 緊密

春日梓州登樓二首雙雙新燕子二句 從春風轉下

言無家之人不如營巢之燕也

鄭城西原送李判官兄武判官弟赴成都府憑高送所親

西原

野花隨處發二句 惜芳辰

泛江送魏十八倉曹還京因寄岑中允參范郎中季明若

逢岑與范 岑公孝與范孟博齊名無一字無來處

為報各衰年 各字妙古人所謂不可知無可奈何者皆

在其中然則君方得路我方流落如之何不急相援也

送路六侍御入朝 四十年睽隔一見即又言別故不暇

喜而但有悲也然路乃入朝返命義不顧私則愁緒千端

獨我留滯劍南者而已結句得體有味  
更爲後會知何地 先起別字屈折有力  
上牛頭寺何處鶯啼切二句 結得變化正與意不盡暗  
應

望牛頭寺春色浮山外 望字

傳燈無白日 無白日不以白日而火不傳也

上兜率寺 馮云以上字結構

江山有巴蜀 頂知名

數陪李梓州泛江有女樂在諸舫戲爲艷曲二首贈李第

一首上客迴空騎 泛江故騎迴也

佳人滿近船 在諸舫

第二首立馬千出暮 應上客句

迴舟一水香 應佳人句

使君自有婦二句 戲贈

登牛頭山亭子春谷遠含嵐 春和景麗當若悲嵐颯至

真深谷也

陪李梓州王閬州蘇遂州李果州四使君登惠義寺鶯花

隨世界一聯 一倒轉便不凡

送何侍御歸朝 次連是比體

春日垂霜鬢一連 無對屬痕 通篇淡而有味

涪城縣香積寺官閣 方云次連句中有三層景

寺下春江深不流 上下二字呼應 起連先說寺下涪

江

含風翠壁孤雲細一連 說寺上石壁夾出山腰意 二

句是上

小院迴廊清寂寂 正敘官閣又起下之鳧鷖上之藤蘿

通篇無一句不切山腰也

浴鳧飛鷖晚悠悠 此句是下 晚字既承背日又起昏

黑

戲題寄上漢中王三首時王在梓州初到 戲述 斷酒用晉元帝事 望之詞也 曰戲皆責

第一首忍斷盆中物二句 戲述 斷酒用晉元帝事 座右銘只斷章人短已長二句

自醉逐浮萍 落句從第六句轉下言非王之不已思也 已所短在耽酒姑且萍梗飄飄自適已事遂不能追逐昔遊耳

第二首 言一別五秋旦暮入地王猶視其萍梗不我許 留乎下四句又言成都取醉固有餘樂然終不如依王于梓州也

已知嗟不起一連 出之以戲故無迹

第三首 言王雖斷酒今何可遂不已思乎 羣盜無歸路二句 言已豈真沉酗者哉姑以此陶寫耳

歸路謂歸朝也

猶記酒顛狂 猶記者王猶以酒狂為嫌也妙在是戲 魯衛彌尊重四句 當肅宗朝故曰魯衛 交分不淺久 要難負魯衛親賢當為朝廷惜才自徐陳祖謝人物益稀 如我者萬一天子詔徵之如漢武之安車召枚乘而乘死 可不亟拯其窮老乎

陪章留後侍御宴南樓寇盜狂歌外一連 謂狂歌痛飲 庶幾寇盜之憂虞形骸之拘忌皆可忘也起結句

出號江城黑 出號二字未詳 此身醒復醉二句 朝命不通寇盜充斥雖逢高宴食不 下咽真窮途也曰不礙者微詞婉諷耳

臺上何須把官燭 應月光 送王十五判官扶侍還黔中 扶侍南還孝子之恩不可 奪然艱危中不得資其幹濟惜別又何能已兩面俱到

青青竹筍迎船出二句 猶似用事耶

倦夜 顧陶類編題云倦秋夜

空悲清夜徂 此詩前三句上半夜下三句後半夜以徂字結裏以見徹夜不寐悲且倦也

悲秋 此篇妙在淡

涼風動萬里二句 函蓋無限國家事在內

愁窺高鳥過 頂爲客 創襲句趨妙變動

老逐衆人行 方云老至居人下更快然不如此句之渾厚

始欲投三峽二句 以家遠結收足悲字

對雨 首連領得起 直籠罩到繩橋雪嶺

西戎甥舅禮二句 言恃其不背恩而不薄我于險則兵

與將皆不足用矣因雨而危遽可知

警急時高公適領西川節度才名舊楚將二句 言人與地違非所

以弭邊警詞與而實不與也 適自淮南移西川故云舊楚將

玉壘雖傳檄六句 玉壘傳檄况望窮討青海西戎飽飛

去來自如中國將帥非人誠無如之何耳 松州危急擁

兵不救所恃西戎或飽欲自去耳達夫故舊公不得已而

隱躍致譏彼固深于詩冀幸可以一悟玉壘羽書其少紓

乎

王命漢北豺狼滿二句 漢北巴西賊氣充斥則蜀中之

亂可知也 前半歎蜀中連亂不即王誅

牢落新燒棧 言職貢不入

蒼茫舊築壇 言將帥自立 如此使事意味乃長

深懷喻蜀意 此句斷章取自擅不討之義耳

有感五首 首篇言將帥不思報主次篇以下則言主上

制御六合當以不能弭亂自責不可獨諉之下也先責諸

將而後探本言之可謂盡其體要矣

第一首乘槎斷消息二句 言吐蕃孔熾求將帥之中有一如張騫之開西域者絕不可得而徒以賊遺君父蒙恩澤而不思報為可感也

第二首諸侯春不貢二聯 諸侯不貢由失制馭之方乃使者徵求往來屑屑略無大體又何以服其心哉即起下不行儉德意 兵分則威削五六論平亂當有序姑先其所急即欲從事于內師老氣竭亦復難用不如息戰務農養威伺釁也

第三首 欲平河北當駐洛陽宏衛文大布之衣以收小民之心以厲將士之氣何有深拱關中泄泄奢怠日復一日洛下之峙儲且盡河北逆亂蟠結遂忘上下之分豈復能有為乎公詩與汾陽所論形勢微異

長令宇宙新 如下所云行儉德以與宇宙更新也

第四首 言分封費重不可猝辦豈知但取係屬遠人卑宮示儉何不可也 但言強幹而至枝葉盡凋則朝廷勢弱何以彈壓不臣者哉親賢受鉞空成往事卑宮出鎮遙不聞豈封建果不可復耶

丹桂風霜急二句 用觀出方是緣情之體 注以丹桂言王室青梧言宗藩者得之

終依古封建二句 方云反言見意得諷諭體

第五首 諸侯不朝不貢由朝廷有以致其猜阻然不可以質言之也故但以登壇絕假解諸將之疑而責以臣節有所未盡也諸將得以要脇天子由朝廷無恤民之政從亂者相繼若實心存撫以起瘡痍彼欲為亂將誰與哉領郡一連是諸侯所以莫朝之故弱者則懼鄰道并吞不敢離其地黠者則借多事為辭諸侯理非皆畔故借二者言之也 此篇直繳應發端四句願聞哀痛詔則終上以行

儉德為本也

送元二適江左亂後今相見二句 數折

晉室丹楊尹四句 溫太真自河北奉表江左 言元如

溫尹之乃心王室蜀將如子陽之井蛙自大順逆異趣使

露詞色則殆矣故以莫論兵戎之

章梓州水亭時漢中王兼道士席城晚通雲霧一連 引

起水亭妙

近屬淮王至 漢中王

高門薊子過 席道士

荆州愛山簡 章梓州 仍以習池暗點水亭

翫月呈漢中王夜深露氣清 玩字遠致

浮客轉危坐 方云浮客出康樂詩正貼玩字

歸舟應獨行 起下驚字

欲得淮王術 收王

風吹暈已生 收玩

登高 遠客悲秋又以老病止酒其無聊可知 千緒萬

端無首無尾使人無處捉摸此等詩如何可學

風急天高猿嘯哀 發端已藏獨字

艱難苦恨繁霜鬢 頂萬里作客

潦倒新停濁酒盃 頂百年多病 結凄壯止益登高之

悲不見九日之樂也 前半先寫登高所見第五插出萬

里作客呼起艱難然後點出登臺在第六句中見排莽縱

橫

遣憤雷霆可振威三句 言當自強以定難勿復乞師小

夷致官臣有鞭血之辱也

薄暮高秋心苦悲 歲暮

鬢髮白成絲 以齒暮結悲痛

西山三首第一首 言老師費財與賊相望直書其事而

庸懦無能可知矣

築城依白帝 白帝謂金天也

第二首 腹連醪寫畏縮不前之狀

第三首 前四句言人疲粟盡無尺寸之功子弟自往元

戎自歸關城自闢凱歌自奏將帥非人以敗為功乞和飾

勝脫身危疆而已口舌和親不如力戰決勝今乃踵和親

之謬飽胡人之欲幸其自退乃奏凱冒功侈然若仲威萬

里者此將誰欺乎

城上春動水茫茫 名句

羣臣從武皇 若將第六句稍稍穿鑿則為子盜父兵矣

論詩正不得爾

舍弟占歸草堂檢校聊示此詩鴉鳴應長數二句 是檢

校處 公有四弟惟占相隨入蜀此日又從公於梓遣其

歸成都草堂檢校故有此囑

傷春五首第一首天下兵雖滿二句 是倒裝法言春光

雖日濃天下兵方滿故可傷也

御宿且誰供 御宿不供禁旅離散從吾君者誰乎意者

鬼神呵護如雲之從龍也并舍末句意

殷復前王道一連 望其為武丁之撻伐莫如平王之避

秋

蓬萊足雲氣二句 責左右之臣不能輔主修德致此播

遷誰執其咎也

第二首天青風卷幔 風卷幔疑兄弟之來也

草碧水通池 暗用池塘春草事

牢落官軍速 言日望官軍速為定亂而何其轉牢落也

第三首不成誅執法二句 此歎元振不誅人無奮志也

晉書天文志執法廷尉御史大夫之象所以舉刺凶奸

者也

大角繼兵氣一連 陸士衡詩在漢之末皇綱幅裂大辰  
匿輝金虎習質 宮闕没于吐蕃天子出走內敗不書假  
天象以言之

賢多隱屠釣二句 斥其用官官以致播屯也天子七尺  
之輿當與天下賢者共之同子驂乘衣絲變色奈何惟元  
振一刑餘是佐乎求賢及于釣屠况在朝之賢必無反見  
斥遠者親之信之則可以服武夫悍卒之心惟我役使成  
收復之功矣一曰郭子儀為尚父此借文王後車事度詞  
見志言幸而慙遺一老何不悉以收復寄之也

第四首復道使通秦 曰使通秦則京師未復可知此句  
法也

奪馬悲公主 當是用高歡奪爾朱榮妻北鄉公主馬事  
注家未及

蕭關迷北上 言不得歸秦也

滄海欲東巡 言復不得安處洛陽也

豈無嵇紹血二句 自傷在遠不得以死衛主也 豈無

者傷其無也

第五首孤兒却走多 羽林孤兒天子親軍亦棄之而散

况四方誰為守乎

王公出御河 御河宜用爾朱榮河陰事

得無中夜舞一連 聞雞起舞者收而用之即為忠臣當

如漢祖之大度以得猛士耳

春色生烽燧 萬物發生之時不見其他但見烽燧已屬

可傷况烽燧不知何時始平方有與春俱生之勢則尤可

傷也 此句總結傷春

送梓州李使君之任 故陳拾遺射洪籍甚黃丞相二句

從前籍甚能名却忘此舉不免猶是俗吏故此行尤急也

近看除刺史 指再任



老思叩竹杖六句 言所望于使君者非叩杖錦衾恤其窮老惟最先一舉為執熱中一酌甘泉沉着中極變化生動火雲二句觀出先字接得變化此我所思所要也若誤會自注于山驛句不割斷即了無意味矣

遇害陳公殞四句 天地之英靈斯民之耳目此之不念何以為政言死者之可惜則生者之宜留意益可知也遇害下言陳公殞于酷吏李如欲為循良則此行未有先于此也 一篇非為陳公篇末乃點明射洪在梓州耳

注引舊書及雲溪友議云云按子昂事當据盧藏用別傳舊書亦多失實別傳云子昂以父老乞歸歸而為後史記綱條粗立筆削未終會丁父憂則亦非一歲矣安得先有父為段簡所辱之事又章仇兼瓊鎮蜀去子昂已遠安得為之雪獄此皆無足取也

王闕州筵奉酬十一身惜別之作沙頭暮黃鶩二句 結

用比有餘味

奉待嚴大夫 八句無一句非待字意

常怪偏裨終日待 用他人待作觀

一生襟抱向誰開 收喜字

奉寄高常侍汶上相逢年頗多二句 位日崇詩日妙其

如今日所冀望于高者非復汶上相逢故意必有大節壯

猷乃不負飛騰無悔遲暮也

今日朝廷須汲黯 謂歸朝

中原將帥憶廉頗 望其復出

別淚遙添錦水波 公自謂

將赴荆南寄別李劍州天入滄浪一釣舟 言老而為客

仍無家也

奉寄別馬巴州南國浮雲水上多 言但見湖光待馬則

杳然也

難隨鳥翼一相過 寄別

知君未愛春湖色 只云不愛湖色責之愈深而語愈婉也

陪王使君晦日泛江就黃家亭子二首 首篇泛江次篇

就黃家亭子 首篇花鳥二字暗渡亭子次篇結句所以

終上歡娛恨白頭之意 春遠春遠獨柴荆 始出題上言春下言遠又一法

何曾劍外清 變換妙 地入亞夫營 亞夫營是反言以托諷言天子尚無如之

何我安得歸也 暮寒 起二句寒意透骨

戍鼓猶長擊 暮字 林鶯遂不歌 寒字

忽思高宴會 反寒字

朱袖拂雲和 又與腹聯相映

百舌重重祇報春 祇字便含下過時發口詩律之妙如此

知音兼眾語 百字

花密藏難見 已起過時 遊子 似不經意吐詠轉自深長吳門巴蜀迴環轉接一

絲不亂 九江春草外 頂出杳然

厭就成都卜 應誰語 休為吏部眠 只是言不復卜鄰于此

蓬萊如可到 言更杳然也未見誰語 歸夢偷生惟一老 言天下生民將盡也

雨急青楓暮 一連 暗入魂招不得 黑水蓋指梁益言之

滕王亭子在玉臺觀內玉調露春日鶯啼修竹裏一連

使事無迹楊用修云第三用梁孝王事第四用淮南王

事獨怪修竹本無鶯啼後見孫綽蘭亭詩鶯語吟修竹乃

知老杜用此

來遊此地不知還謂滕王當日

滕王亭子中二連極言其寂寞

鳥雀荒村暮對鼓吹

雲霞過客情對霓旌

尚思鼓吹入二句以收閩州結收轉行春反對寂寞

玉臺館滕王二篇猶有王楊氣味

渡江宋人止能極其材力摹擬前四句却更不解作後

四句

渚花兼素錦一連是將到岸時

戲問垂綸客二句是已渡後

喜雨發端是喜字透勢

巢燕高飛盡一連久旱逢雨云何不喜不須更破明題

字此連見飛潛動植皆含喜意也

晚來聲不絕二句喜字餘音 夜字應朝字 按鳥雨

作則歸巢久旱又思陰雨而銜泥花雨打則辭樹久旱又

賴霑潤而發色真徐庾神妙處也篇中纔字已字不絕字

為朝晚夜深淺映帶上五句皆是即日結用聲聞二字反

對律細無比

送韋郎司直歸成都天下兵戈滿頂鼠身

江邊歲月長頂鼠病

別筵花欲暮帶起春字

為問南溪竹二句從春日帶出成都 時鄭公再鎮公

將復歸故有落句復期之往來草堂也

將赴成都草堂途中有作先寄嚴鄭公五首第一首直為

文翁再剖符 文翁事非浪使奴僕旄旌詩書牆壁鄭公  
世胄名士再領節鎮望之以息兵氛興禮教如文翁之舊  
蜀民庶得休息不惟窮老故人蒙其庇蔭而已逐逐魚鳥  
之陣非所望于鄭公也

魚知丙穴由來美二句 言成都可居舊所深悉然所以  
復來故非為此正呼起落句也

五馬舊曾諳小徑 收再字

第二首 此篇承還揖讓句意

處處青江帶白蘋 途中

故園猶得見殘春 自閬州而言成都為故園也猶得與  
上待字呼應

况復荆州賞更新 荆州即謂山簡時以征南將軍都督  
荆襄交廣四州鎮襄陽也

第三首 此篇承久荒蕪句意

書籤藥裹封蛛網 室內如此荒蕪可知也

野店山橋送馬蹄 帶途中

豈藉荒庭春草色二句 言雖則已荒思行路之難則藉  
草一飲已有餘樂矣

第四首 以下二篇又反覆洗發總為文翁再剖符之意  
新松恨不高千尺一連 言松三年而不高竹三年而不

斬也

生理祇憑黃閣老 寄巖意在此句點 巖以黃門侍郎

再鎮

衰顏欲付紫金丹 即下奔走三年所以遽衰也

三年奔走空皮骨 帶起第五首醒出途中有作

第五首烏皮儿在還思歸 應得歸

側身天地更懷古一連 收歸字天矯不直致于途中一

字非常精神

不妨遊子芟荷衣 是潛夫野服

別房太尉墓閬州把劍覓徐君 貼墓

惟見林花落二句 有風颯然却點化不覺讀者徒以為

淒涼之景而已 若用松柏呼風不惟太露太熟房是藁

葬暫寄亦不合也

自閬州領妻子却赴蜀山行三首第一首 方云似沈宋

不成向南國二句 是却赴

第三首真供一笑樂二句 反結 注一笑引賈大夫事

得之

山館 起連便覺山鬼欲出

雞鳴問前館 移居

倚杖臨亭遊吳興便知此詩之佳

舟前小鵝兒鵝兒黃似酒 破小字超

引頸嗔船逼一連 更不可移掇

登樓可憐後主還祠廟 徒為武侯立廟也

春歸 此似復歸成都草堂之作

倏忽又春華 倏忽注作歸到 又字應上頻字下文多

梗有涯無不籠罩訛為倏忽了無意味矣

遠鷗浮水靜一連 鷗之任水燕之隨風即落句所謂乘

興即為家也

贈王二十四侍御契四十韻 自閬州再至成都作

敗亡非赤壁 病句

錦里殘丹竈一連 敘再至沉痛王室方亂明知不可依

而別無安上也

伏柱聞周史 侍御

乘槎有漢臣 客成都

浪跡同生死 同生死言生猶死也

偶然存蔗芋 蔗當亦蜀物可資生者

寄董卿嘉榮十韻 筆不停

寄李十四員外布十二韻新除司議郎兼萬州別駕尚伏枕已聞理瘳遠行無

自苦 領起

內熱比何如 內熱用莊子沈諸梁事

正是炎天濶一連 言病後不可復行 濶字妙

黃牛平駕浪二連 言舟行亦須水落也

悶能過小徑一連 轉接無痕

江清心可瑩 迴抱內熱

秋帆發微廬 應盤渦歇 通首如話愈讀愈有神

歸來 起句非作客不知其悲

洗杓開新醞一連 所以明已之潔雖未得長給終難共

爾啄腐吞腥耳

憑誰給麴蘖 憑誰者自見不輕為人衣食也

寄邛州崔錄事終朝有底忙 底字今靖江人猶有此音

浩蕩風塵外 塵注作烟按浩蕩是江野風烟是荒遠不當作風塵

過故斛斯校書莊二首第一首竟無宣室召 是沒後授官

立秋雨院中有作 與遣悶呈嚴公篇同意

禮寬心有適二句 上句反言之言所賴節爽病瘳也

主將歸調鼎二句 直言欲去則主將亦屬相知者故仍

望其功成內擢庶幾稍效長者謀而引身也

院中曉晴懷西郭茅舍幕府秋風日夜清 院中起

淡雲疎雨過高城 過高城三字即打着西郭

葉心朱實堪時落六句 青苔先生朱實時落積雨思歸

歷計何日出院乃風清雲淡暮景西銜復拘吏職故懷隱

彌切也 第四句是倒裝見望晴之切下陡接復字極變

化

復有樓臺銜暮景二句 言西日猶為樓臺所銜况高城  
隔限即欲從院中一望西郭豈可得乎如此則新晴况味  
何殊積雨故不勞晚衙鐘鼓為報也二句透出懷西郭言  
外之巧

浣花溪裏花含笑 西郭茅舍結

肯信吾兼吏隱名 言吏隱不得兼行且謀舍院中而歸

茅舍矣

到村老去參戎幕二句 公與武並在兩省比肩事主老

而為客屈居幕府其思返故林如瘵人之願起非今人謬

語恬退也

宿府 不得于中甚矣故下編遣悶一篇

永夜角聲悲自語一連 二泉云自聞之自言之自見之

白賞之皆無人相和也獨宿之况如此按三四言但聞角

聲之可悲不知月色之為好起後四句不如卻說也

已忍伶俜十年事二句 言非遞操不堅直為無路可歸

耳然十年忍窮今來豈肯懷安方決去也

遣悶奉呈嚴公二十韻黃卷真如律 黃卷似同今日黃

冊

老妻愛坐痺一連 言妻女先覺其悶

分曹失異同 言在院幕者各自分曹相待之禮亦可稍

示異同而今失之也

疇昔論詩早二句 言以文章則師友以名位偶仗鉞耳

寬容存性拙二句 即所謂異同

露裏思藤架二句 詩別業

信然龜觸網二句 悶字

束縛酬知己 悶字

會希全物色 言亦須使我不失故態也

時放倚梧桐 兼以鳳栖白比 以遣字收

送舍弟頻赴齊州三首第一首 繼先祚收兄弟都在腹  
聯十字中如此乃暫見即去于情理為不可解故曰意都  
迷也

徐關東海西 左傳遂自徐關入

第二首 反覆申前意以留之無如客意常在東北也安  
在哉三字收起二句渾成

第三首 代為之解言于我似忽能覓諸姑兩弟復聚亦  
豈不善但恐徒去耳莫作俱流落代為誰其不去也甚恨  
其去而終不忍傷弟之情措詞無不深穩 三首俱高妙  
齊州二字首篇發端暗破次篇結句明點破用順點用反  
以送起以望其復來收

嚴鄭公階下新松 弱質豈自負 新松

移根方爾瞻 鄭公

疎翠近珠簾 階下

虛蒙清露霑 深穩語

何當一百丈二句 醒階下更妙 句句藏得一諸侯老

賓客在內

嚴鄭公宅同咏竹 綠竹半含籜 伏下新字

新梢纔出墻 宅中竹

色侵書帙晚一連 晚字涼字妙

但令無剪伐二句 反應新梢又結到鄭公

奉觀嚴鄭公廳事 岷山沱江畫圖十韻 沱水流中座四句

廳事

直訝杉松冷二句 入觀字

雪雲虛點綴兩連 畫上着精神

秋成元圃外一連 又將岷山沱江一拓開

幽襟興激昂 以下鄭公 學杜者從此等入便有仰窺

之路



晚秋陪嚴鄭公摩訶池泛舟高城秋自落 未詳意謂秋水落愈覺城之高也

初冬 時在嚴公幕府 同為遊宴獨有寒色此日多愁南八所謂雖食不下咽也

至後青袍白馬有何意 在幕府 金谷銅駝非故鄉 思洛陽

正月三日歸溪上有作簡院內諸公野外堂依竹 溪上蟻浮仍臘味 正月三日

白頭趨幕府 院內 春日江村五首第一首農務村村急 江村起

乾坤萬里眼一連 方云萬里百年本王子安用意在心眼二字分貼江村春日

第二首迢遞來三蜀 頂上飄泊 蹉跎又六年 頂上到如今

客身逢故舊 謂裴冕也下乃指嚴武

發興自林泉以下 言所處雖窮亦非遠因故人求祿不戚戚貧賤也 後半極寫興字亦暗寓蹉跎

第三首種竹交加翠二句 言所歷非一春也 經心石鏡月二句 月經心風到面又將自秋而冬自冬

回春也暗寓蹉跎之意 赤管隨王命以下 言林泉之興可得而奪者以屈居幕

府猶服王官豈以生理艱難昧所從乎薦者嚴公隨者王命隨字與自字呼應

第四首 前四句言本依故舊苦遭輕薄仍以林泉為適志耳本勉起以謀王室何有一腐鼠羣兒乃相嚇也存晚

計猶云保晚節故隱其詞耳 問我數能來 寓蹉跎意 來字反呼懷去

第五首羣盜哀王粲二句 言雖存晚計要非終焉之地

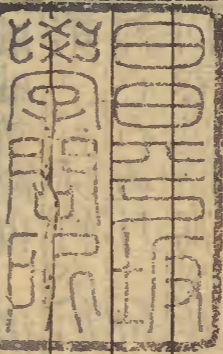
義門讀書記 第四卷 近體 三

如王賈已屬不幸猶愈今所處也

登樓初有作二句 百年心驚萬里眼枯惟在長安今登樓空賦覺前席真榮也

異時懷二子 異時含蹉跎 言二子終顯于朝不淪沒處七中也

春日復含情 以春日收 絕句四首第三首 言鳥猶飛鳴得所蜀中久亂何可復戀俟雪消水生便思放船下峽也



義門讀書記 杜工部集 第四卷 近體

[The left page of the book is mostly blank with some faint, illegible markings and a prominent tear at the top left corner.]

