



古所謂君子
言獲第後數
僕古寡陳有
除太
藤寓
冠大帶連上
色仁義遠
古所謂君子
言獲第後數
僕古寡陳有
除太
藤寓
冠大帶連上
色仁義遠



202500 NATIONAL CENTRAL LIBRARY, TAIWAN, R.O.C.

1-19687



吳才老棫與歲爲同里有連其祖後家同安
才老登宣味六季進士第嘗召試館職不就
除太常丞忤嘗宰斥通判泉州紹興戊辰歲
歲寓莆陽才老所從造官識也長叢豐頰危
冠大帶進止間暇中味溫厚也氣晬然見於
色仁義遺惠也旨藹然形於言歲退而嘆曰
古所謂君子儒者非斯人邪才老從容爲歲
言擢第後數季不求官築室三間中設夫子
像古書陳有說外事凝神靜慮旨味古訓是



身偃偃然常及游沫泗間而揖遜兮聖賢也
有後也刪其言兒也可敬悉固有所自哉
泉者能名剛直而有謀明怒而能斷悍率謀
亂一郡洵洵大志才老命戮數人太定益出
於談笑也其誇論古人賢否優劣如與也
昔率能察其組織兮生多著書及書禪傳詩
補音論語指掌考異續解楚詞釋音韻補皆
淵原精確而歉賦不叙自矜曰裨曰補曰續
云者其謙可見矣自補音也書成然後三百

篇始是爲詩從而考古銘箴誦詠謠諷也類
莫不字順音叶而腐儒也言曰補音所據多
出於詩後始後人因詩也爲韻不當也且是韻
詩也殊不知音韻也正本諸字也諧聲有不
可易者如靈爲凶皆切而當爲陵也切者由
其也得聲澆爲毒罪切而當爲美辨切者
由其也免得聲有爲云九切而賄痛滿鮪皆
呂有得聲劇當爲羽軌切矣皮爲蒲麋切而
波坡頗跛皆呂皮得聲劇當爲蒲禾切矣又

如服也爲房六切其見於詩者凡十有六皆當爲蒲北切而無與房六叶者友也爲云九切其見於詩者凡十有一皆當作羽軌切而無與云九叶者呂是類推也雖母呂它書爲證可也腐儒尚安用說說爲補音引證初是博才老懼其辭重不能行遠於是稍削忒獨於叢古者中古者近古者各存三二條其間或略遠而舉近非有所不知也才老呂壬申歲出閩別嘗謂藏曰吾妻後復增損行遽不

暇出獨藏舊書又三季歲歸吳而才老久矣謗諸其家不獲僅得論語續解於延陵胡穎氏云乾道三季四月壬子武夷徐藏書

韻補書目

尚書 廣歌五子聖歌仲虺聖結佑賢輔德一節
節伊訓聖謨洋洋一節洪範歲日月時

毛詩 風小雅大雅商頌或不一韻

周易 彖小象繫卦皆

周禮 量錫祭侯文錫注如茶

禮記 曲禮符即席一節禮運後聖有作一節
樂記子夏對樂孔子顏居五起皆韻

周禮注同

孔叢子 孔氏書有孔

子歌孔叢賦



老子遺惠經

周注下史老聃所作多
語添今性性夫其義

左氏音補傳

魯左丘明所作
祭辭歌詩音韻

國語

齊立明所作
有歌詠韻語

三略

世傳黃石公書大既簡古亦多
用古韻恐非秦漢時人所能作

六韜

世傳周太師呂望書雖同有韻
語而文與用韻不及三略遠甚

戰國策

七國策士著
間有韻語

楚辭

自楚屈原發經至後漢王逸九思無
不韻者後世所作或不用韻失也

荀子

成相篇賦篇皆韻
與國吳起所

吳子

作問有韻語

史記

漢司馬遷所
作秦刻石辭

淮南子

漢淮南王所作鴻烈
經齊數篇多韻語

易林

漢焦贛所作法古
辭辭無不韻者

削女頌

漢劉歆所
作皆韻

太玄經

漢揚雄所作曰擬易易小象
亦雜卦皆韻雖所製亦韻

二十四箴

漢亦雜
所作

蔡邕

漢人有文集
十卷多古韻

後漢書

宋范曄所作後漢文
章與曄所作皆韻

白虎通

後漢丁鴻等所作本名白虎
通德論依聲寫義多用古韻



釋名

後漢博士劉熙所作依

黃庭

經當是魏晉時人所作多用陽聲作去

急就章

前漢黃門史

三國志

魏書所撰文獨有李廣文評正華

漢魏文章

不載所集人名凡文章數十篇列

陳琳

魏人有文集九卷在建安諸子中字尤

阮籍

魏人有文集十

晉書

唐太宗嘗所修古韻至晉尚多

陶潛

晉人有文集十

山海經

晉郭璞所作

陸機

晉人字季靜

陸雲

或過也人有文集

遺藏歌詩

家所急取其韻占也多歸聲與



文選

梁昭明太子所集賦詩樂府歌
頌贊七箴銘誄云梁昭明太子作文選
此書本千卷或云梁昭明太子作文選
時所集今存止三十卷本朝陶內翰

江淹

梁人有文字十
卷問用古韻

玉臺新詠

陳徐陵所編詞賦
其多古韻故取也

藝文類聚

唐歐陽詢所編凡百卷
多古文章為類書也

韓愈

唐人有文集四十一卷唐史字愈為獨
冠當不在揚雄也下元聖德詩止用
一韻此日足可惜詩亦止用一韻此
記愈策傳而作能讀愈策傳則能讀此
詩能讀此詩則能讀張籍祭愈詩

柳宗元

唐人有文集三十一卷字學在白居易
也次未知與張籍韓愈孰先矣而
詩云時來論形骸盡識也然矣而
翰自祭愈詩外未見別韻甚古者

白居易

唐人有文集百卷
字學可次韓愈

文粹

本朝韓絳所編凡
百卷間有古韻

歐陽參政

本朝人名修有文集
三十卷多用古韻

蘇內翰

本朝人名軾有文集三十
卷用古韻可次歐陽參政

蘇黃門

本朝人名轍有文集四十
卷字學不在凡內翰並下

右韻補凡書又十種其用韻已見集韻
諸書者皆不載雖見韻書而訓義不同



或諸書當作此讀而注釋未收者載也
 凡字有一義即一一條為證或二義三
 義即目二三條為證姦謬誤若未盡皆
 俟後出君子正而成也度斯遺也下不陸
 也武夷吳棫

韻補卷第一

上平聲

一東 ○ 江 沽 紅 切 水 出 岷 山 嶺 名 江 公 也 小
 一馬 出 珍 物 可 見 其 中 公 重 也 五 馬 浮 渡 江 者
 一凡 反 爲 氣 又 曰 柯 童 復 何 聖 街 刀 浮 渡 江 者
 一今 音 微 此 皆 用 紅 人 所 公 共 也 急 就 章 妻 等
 一聘 音 微 此 皆 用 紅 人 所 公 共 也 急 就 章 妻 等
 一不 音 微 此 皆 用 紅 人 所 公 共 也 急 就 章 妻 等
 一易 音 微 此 皆 用 紅 人 所 公 共 也 急 就 章 妻 等
 一也 音 微 此 皆 用 紅 人 所 公 共 也 急 就 章 妻 等
 一食 音 微 此 皆 用 紅 人 所 公 共 也 急 就 章 妻 等
 一夫 音 微 此 皆 用 紅 人 所 公 共 也 急 就 章 妻 等
 一牙 音 微 此 皆 用 紅 人 所 公 共 也 急 就 章 妻 等



或諸書當作此讀而注釋未收者載也
 凡字有一義即一一條為證或二義三
 義即目二三條為證姦謬誤若未盡皆
 俟後出君子正而成也度斯遺也下不墜
 也武夷吳棫

韻補卷第一

上平聲

一東 ○ 江 沽 紅 切 水 出 岷 山 嶺 名 江 公 也 小
 一馬 出 珍 物 可 見 其 中 公 重 也 瓦 馬 浮 渡 江 者
 一凡 反 爲 氣 又 曰 柯 童 復 何 聖 街 刀 浮 渡 江 者
 一今 音 微 此 皆 用 紅 人 所 公 共 也 急 就 章 委 等
 一聘 音 微 此 皆 用 紅 人 所 公 共 也 急 就 章 委 等
 一不 音 微 此 皆 用 紅 人 所 公 共 也 急 就 章 委 等
 一獨 音 微 此 皆 用 紅 人 所 公 共 也 急 就 章 委 等
 一也 音 微 此 皆 用 紅 人 所 公 共 也 急 就 章 委 等
 一食 音 微 此 皆 用 紅 人 所 公 共 也 急 就 章 委 等
 一夫 音 微 此 皆 用 紅 人 所 公 共 也 急 就 章 委 等
 一牙 音 微 此 皆 用 紅 人 所 公 共 也 急 就 章 委 等
 一傷 音 微 此 皆 用 紅 人 所 公 共 也 急 就 章 委 等
 一孝 音 微 此 皆 用 紅 人 所 公 共 也 急 就 章 委 等
 一知 音 微 此 皆 用 紅 人 所 公 共 也 急 就 章 委 等
 一宣 音 微 此 皆 用 紅 人 所 公 共 也 急 就 章 委 等
 一易 音 微 此 皆 用 紅 人 所 公 共 也 急 就 章 委 等
 一吉 音 微 此 皆 用 紅 人 所 公 共 也 急 就 章 委 等
 一飲 音 微 此 皆 用 紅 人 所 公 共 也 急 就 章 委 等
 一不 音 微 此 皆 用 紅 人 所 公 共 也 急 就 章 委 等
 一告 音 微 此 皆 用 紅 人 所 公 共 也 急 就 章 委 等
 一嘉 音 微 此 皆 用 紅 人 所 公 共 也 急 就 章 委 等
 一功 音 微 此 皆 用 紅 人 所 公 共 也 急 就 章 委 等
 一極 音 微 此 皆 用 紅 人 所 公 共 也 急 就 章 委 等
 一登 音 微 此 皆 用 紅 人 所 公 共 也 急 就 章 委 等
 一漢 音 微 此 皆 用 紅 人 所 公 共 也 急 就 章 委 等
 一書 音 微 此 皆 用 紅 人 所 公 共 也 急 就 章 委 等
 一叙 音 微 此 皆 用 紅 人 所 公 共 也 急 就 章 委 等
 一子 音 微 此 皆 用 紅 人 所 公 共 也 急 就 章 委 等
 一也 音 微 此 皆 用 紅 人 所 公 共 也 急 就 章 委 等





爾虞八絃外○虎漢述切犀也毛詩受小共
 如素借務每有及詩兄弟閔于墟外齊其
 未竟屋棟也每有屋春曰夢夢寐也石宗
 不病所孫周公不足步玄○算神寶切高也
 寂令神玉可目冲空冲○寬處叢切在名曰
 雅語刺于真也○寬處叢切在名曰
 聖內窺外目為望也望處叢切在名曰
 擢玉鉤隔項寬三五二八皆千里與君同
 慮或從片間濬詩舟車應有港閭○縱將
 也曰縱東方湖七鍊通字不州博也與
 君出曉不開格石律通字不州博也與
 ○誦權客切讀也宋玉九辨欲臨端而詩慈兮自

聖按而學誦公爭也浦岳關中詩既傾爾
 徐讀目揚輿河東賦麗訟當乃明實否劉
 空頌賦也揚輿河東賦麗訟當乃明實否
 經目儲額顛野○心忠容切大戴也東方湖
 廉步正而不容于腎陳而○章薛給聽真頌
 靡能兮比于志而剖心○童諸容切夫聖地名
 畜成傷德豈弟出風○童諸容切夫聖地名
 聖童極盛驕凌乃彰○童諸容切夫聖地名
 梁皆作錄殺○讒精紳而吐氣濁兮播罪世
 而不取容行呼俄而無雙皆此○雙疎工切兩也
 何行逐見江夏無雙皆此○雙疎工切兩也
 氏機息拱切周易波恆坐凶始求漢之尊愈
 穽容切遠也周易波恆坐凶始求漢之尊愈
 穽字惡序窮而淡辱其有容辭而曲如往而

漢 ○ 藥 神 獸 切 駕 也 張 衡 東 京 賦 發 鉞 魚 網
直 也 陳 琳 武 庫 賦 九 城 而 上 踞 起 齊 觀
倚 玉 繩 軒 黃 庭 經 雲 下 騎 浮 厲 兮 雲 宮
霽 容 切 黃 庭 經 雲 下 騎 浮 厲 兮 雲 宮
園 告 曰 陰 水 山 北 毛 詩 三 日 納 于
園 中 也 劉 向 九 歎 寧 京 而 自 懷 高 丘 兮 心 志
塵 塞 也 劉 向 九 歎 寧 京 而 自 懷 高 丘 兮 心 志
悲 切 不 忍 流 涕 兮 忍 逐 波 而 復 來 披 沙 礫 而
自 沈 兮 不 忍 流 涕 兮 忍 逐 波 而 復 來 披 沙 礫 而
見 君 忠 盡 聖 ○ 危 張 珣 虎 邱 龍 壁 碧 珠 瑤 珠 兮 世
寤 ○ 夢 呼 公 切 率 也 張 珣 虎 邱 龍 壁 碧 珠 瑤 珠 兮 世
○ 輿 大 官 切 起 也 馬 融 笛 賦 曲 終 闕 畫 ○ 降

新 公 切 下 也 毛 詩 我 心 刺 降 危 原 駱 高 帝
陽 出 苗 裔 兮 朕 皇 考 日 的 塘 淵 提 貞 十 五 振
兮 雜 庚 庚 兮 沃 水 道 行 不 過 泗 水 無 淫 兇 泆
阿 弘 大 也 陸 機 贈 陸 雲 詩 懷 璧 琬 璋 ○ 濕 手
切 宋 玉 九 辨 清 風 精 氣 也 陸 機 贈 陸 雲 詩 懷 璧 琬 璋 ○ 濕 手
濕 濕 騁 白 亮 出 習 智 兮 聖 聖 聖 聖 ○ 濕 手
用 封 切 也 毛 詩 諱 臧 非 從 不 ○ 濕 手
壁 滅 覆 用 我 視 謀 猶 古 孔 丘 也 ○ 濕 手
壁 滅 覆 用 我 視 謀 猶 古 孔 丘 也 ○ 濕 手
臨 長 相 切 如 長 門 賦 虛 言 而 望 誠 兮 南 城 陸
里 歸 宮 橫 海 具 而 自 設 陵 也 陸 陸 高 之 朝 寤
行 不 可 兮 幸 臨 自 設 陵 也 陸 陸 高 之 朝 寤
官 各 有 故 表 臨 用 不 校 陵 也 陸 陸 高 之 朝 寤





二參 古通東

三鍾 古通東

四江 古通陽或轉入東

五支○皆堅奚切俱辭也漢書蜀人趙賓短
物為支故也小數者曰為乞也皆性也譚石楷錄
音皆古昔與聲同曰與皆性也譚石楷錄
也來固西都賦雖控迅與傑校德擇暗而皆
不能惜擊非幹而木半目响轉而意走皆
此也徐幹齊都賦管管管管管管管管管管
度也徐幹齊都賦管管管管管管管管管管
此借也徐幹齊都賦管管管管管管管管管管
讀也風俗通街衢也辭也四出也後俱錄而
別也顏延手結白馬賦惟德赫天神攝儀而

於音學駿充階商兮佳矣也揚雄反駁聞中
麗望月知祖雲鶴兮塚容穎冲兮相能日
兮何又麗景虫城崩如珠映揚妙音洪崖頷
聖訓升階沈吟長天賦命玉皇命玉真飛舞
是恢厥浪大侯諸天職王皇命玉真飛舞
亦發同切鶚漢諸天職王皇命玉真飛舞
切增也三略柔有所說則有嘉同篇伏在
所能弱有略柔有所說則有嘉同篇伏在
帶何宜文鳥歌池奏承雲兮江南空九
使潤雲賦琴兮池奏承雲兮江南空九
今若雲賦琴兮池奏承雲兮江南空九
節后泰賦琴兮池奏承雲兮江南空九
吳娃賦琴兮池奏承雲兮江南空九

獨太常箴我祀斯彼我
 宗占為大氣及箕箒
 齊大左恩蜀初雙
 開張也左恩蜀初雙
 子切皮衣也毛詩取彼
 易征候兩哀久苦
 求正身候兩哀久苦
 行誰者俱品
 絕理兮託天報仇
 氏理兮託天報仇
 風兮華中
 不義魚
 變君義物使合宜也
 史記君義物使合宜也
 浴兮天池誘太吳兮
 浴兮天池誘太吳兮

義課也朝師古制譯正俗或問講說二字今
 或避王坐說詩云或出入諷職言上彼為
 切今清波彼義切書說義差我或司馬相如
 南山峩嶷巖崎我峩香而挾蕙兮解江蘇
 冠冠程申秋與性若我我入稱也古玄周首
 非冠程申秋與性若我我入稱也古玄周首
 魚冠雲鶴水鶴禽瑞胎怡江中
 泉賦蒸蒸礎上丹歷四○牛負其原大羣
 望北鄉密都南場丹歷四○牛負其原大羣
 湯武與桓歌兮寤威而餽牛豈自白
 徐詩京風吹曉霽霜氣何晴○韋吐雷切
 曉明月嬰殺暮華燈象奕輝○韋吐雷切





難措矣神而直馳兮吾將往行有
 切也則官媒氏云媒之言謀也荷
 或相篇聖如不用愚者謀肯車已
 又曰主好論議及善謀沫味也厚
 其不理續毛執持○災滋西切天
 難奢兮芬至今猶未沫○災滋西
 和合四者陰陽○災滋西切天
 乃魚災哉語助也○災滋西切天
 微息法波著而齊○災滋西切天
 否低嗷卑古讀○災滋西切天
 同借無師古讀○災滋西切天

儒則曰為雄毛詩為天下
 守其雄為天下為天下
 天世不達賢○災滋西切天
 外蘇猶于○災滋西切天
 諸弱切○災滋西切天
 才陳其骨刺○災滋西切天
 蘇回切馬融廣○災滋西切天
 也均易無武博○災滋西切天
 恩多見其不知○災滋西切天
 恩善洗津施○災滋西切天
 ○忠章忠何奉巨選罰○災滋西切天

到減生○諱今章如忌也東方朔七律
 根情目安漢字然張姓劉向九歡慶忌
 伯牙世○繼字○准胡神切水出相而
 人破而北界東至海也左氏傳有酒器
 如揚州如紙凍中此為諸侯師國高化
 荀子成肉如嘉論非遇反其旋舞主安
 變義三略變動無常因釅變化不為
 而如化神大驚因洪聖峻可馬相如
 漢行造神五三其無慶聖峻可馬相如
 室中龍首上河更液獨大日陸離便人
 河也安也思也張衡東賦解方何而
 來賦也思也張衡東賦解方何而

補仲而來推算赤氏生朱光四管恐而
 漢房中承大澤蕩水所運高水增嶽民
 我日瓊瑰兮歸兮愛魂盈吾懷兮壤也
 謠云周詩有也又孔子史承泰山其
 人其萎兮味相公紙史慎受文德下
 老于聲音也○諧法律切亦周詩
 不為後也相○世皆清濁恩且毛詩
 君子其孩嬰孩也○水清濁恩且毛
 德不其孩嬰孩也○水清濁恩且毛
 其○盈切過也異如載婦成自賦詩
 願○尤九德難屬其虞而嗟小于賦詩
 適○屈原九章信無寧兮號譎而見尤
 適○屈原九章信無寧兮號譎而見尤



遇也毛詩仲無沈入太玄履習賦結病也

忠諫而事君兮反非其知也忠源無日

保無息皆不來明君知其難也忠源無日

處無氏作怡創也美齊晏公正言輕而

反國無疑文台學胎生稷魯受音也

○易余文切說也毛詩爾還而入我毛

男子也祥維維維維維維維維維維維

十其統入賦細古史蛇皆此續○欲延知

也梁球賦成皇端與也高舉兮奠太清由

感臨賦成皇端與也高舉兮奠太清由

馮期病歿世也不可攀援兮來者不可

狀也疏鹿開侯賦望帝山也義義登止烏

遊或作游司馬相如乾親釋然必伯姬于

姚翁席雲嶺青史軒渡遺游○邇雅南于

畫隋及而月潮關注○來孝孫也切儀禮來

也來使也往歸於彼也故其言也低頭曰

書無說詩萊夫猶也陸機草木頭菜蒸也

詩魯門何足榮不及託華萊作爾士也

而雨詩曰霏霏也言如物塵昏也

延王詩曰霏霏也言如物塵昏也

說王詩曰霏霏也言如物塵昏也

公以昏寤也言如物塵昏也

公以昏寤也言如物塵昏也

公以昏寤也言如物塵昏也





翼人皇也易林風破爲楚君子奔臺土
 四力也易林焚○國破空虛切奔走也
 所誤禁絕浮屠風雨順易和弘中第方
 工賦誓死託下論○深營帳而且浮機
 山原而○○○○○○○
 宋原而○○○
 皮原而○
 儂或也○
 元或也○
 世或也○
 執或也○
 心或也○
 詩或也○
 不或也○

上玉華頰酌酒持○有乞居切善也柳宗元
 與客容言主人持○有乞居切善也柳宗元
 青兮固雅樓而失途遺大路○
 而由徹兮又求逢而不○
 行悲夫概兮紛舉○
 絳兮同歸冠後持○
 再華冕嬰後持○
 未及竟左顧物中○
 高翔自相扶角○
 兮願請開於一○
 日鶴烈兮赤木○
 也漢充武曰仕官○
 不傳相也揚雄○
 ○不傳相也揚雄○
 ○不傳相也揚雄○

顧詩書惡奏皆哀言發弟留上非兮故雲賦遊
 機唯願吾子德與高俱窈官交也傳駁洛韻
 彷彿日如蹈行盤恒而窈窕名元佩筆賦詠
 不能吟相存恨奄殆而窈窕名元佩筆賦詠
 辨八位○乃人余切窈窕名元佩筆賦詠
 荷篋直而○乃人余切窈窕名元佩筆賦詠
 乃變羅而禍乃○敢如今濟叶與語也
 窈窕而居獨取其髮詞餘甚奇與天下其同書
 謂叶用譬也郭璞山洋經足譬○斯與今得
 下謂此也蔡邕人劇兮其名足譬○斯與今得
 如切爾也除詩委身雖在遠豈達君形且若
 如息念也除詩委身雖在遠豈達君形且若
 如全漢循貞言也對撰魯徐賦素端
 二七天漢循貞言也對撰魯徐賦素端

翰自君作賦除警也番城歌同飲舞雲華眾
 何禮車過○遊也切發也黃庭經身重氣
 舟會由州心志仲卿詩阿母謂府吏自慙
 大才如也○荷篋也○滿故曰月祭華聯
 處如以聖聖也○古日出東南隅行日出東南
 羅衣刺綺悅秦漢書廣何晏家婦收賦
 思對止○王延壽畫堂賦賦擬易雲思也
 然或作經遠者○南子括然無思交情可
 雲岳岳而道潘字果然思亦異端味
 咸顧屏目作願兮肆州城亦神後
 咸顧屏目作願兮肆州城亦神後



詩經毛詩傳

十虞 古通虞

十一模 古通虞

十二齊 古通支

十三佳 古轉齊通支

十四皆 古轉齊通支

十五灰 古通支

十六咍 古轉齊通支

十七真○昆 洪倫切凡也昆明也禮記出雲

純研辭若堯二女為粗大鳥鳴聲也傳說洛

人昔幼學第居詔後昆圖昆部賦蜀蒲且昆

增紅命摩何使沈輪韓高昆不美者蘇內

冥山獨總連軒義之雙聯玉輪琴氏澄珍期

銘駁古澤里百尺逐萬象於瑤境翠大冷也

秋月皓日餘夜湛天容之少皆與釋名無

妻曰御解昆也然把不寐目靜靜也苗厚

天問舜問在家又何巨解竟不姚告二女河

親昆宮見命夷宮亦有考叔富就稱純

音同宮見命夷宮亦有考叔富就稱純





坤易震不于其躬于其鄰又曰民其限危蓋
 考休徵俯仰兮竟堅古因切固也白虎通
 坤參象弓聖躬里語曰釋者堅也屬患尚
 國也雷義傳卿里語曰釋者堅也屬患尚
 漆自謂堅不如雷與休國問也尚莊詩
 又謀總論三徑壹賦亦木盤月成行兮屯
 事曾君成群萬餘格君○聖向盈切項也
 教疏兮故龍嚴日為徑○聖植切項也
 風絕而靡吉兮感凶臨目但驚心○敬居
 也警植車渠檢賦何稱惟虫巨信一覽
 而尤聚華車檢賦何稱惟虫巨信一覽
 工居銀切茂也○用馬相如子虛賦驚然
 區倫切乾坤擇名坤順也上順乾也陸
 大帝誅吸靈伊何克聖克仁戊對四象克

乾坤毛人名皆德楚世子商臣執○磬
 器也董京詩鸚鵡能言泗演○慶也班固
 浮詩容絮朗兮始沖○慶也班固切
 行仲周成永延長兮清○慶也班固切
 也德管上施下味匪其胃○愆乞却切過
 生不從一橫經練說也○牽易繫因切
 奔來制生以好思歸女我男反骨本原其
 有季呂補我各見古墳原○牽易繫因切
 恩皆福真甜各見古墳原○牽易繫因切
 議不也包有與謙也○牽易繫因切
 也○聖梁中切胎也籍名艱根也如物
 子○聖梁中切胎也籍名艱根也如物
 為種惟剛大聖梁中切胎也籍名艱根也如物
 子○聖梁中切胎也籍名艱根也如物

與其鐘嶺嶺切倫與考期顏不期我彭江
期下兮山頂也沂也○仁孫和明益知江
其音沒王權文軍名言○何顏○研真惻明也
○鼓而承其朝枝馬蘇會其尤○類菓高康笑祭難
學都其朝枝馬蘇會其尤○類菓高康笑祭難
我切根朝枝馬蘇會其尤○類菓高康笑祭難
既卑孤雲清假相干○類菓高康笑祭難
漳我城鶴而抄○類菓高康笑祭難
俗南紙潤類林○類菓高康笑祭難
既備區其國賦真此因與真白類賦汗韓碑
數大兮圖長因與真白類賦汗韓碑

伯復天音味而好傳詩細此我齊備淳乾觀蔡
班同橋橋酒忘使與也皇倫而乾受博營
師陣經大遺其信左爾度而乾受博營
華既引夫由流意容氏雅華折務運息也紀
元裁情恒是切楚列傳寫片斤戴樓遠人叙
鄉氣君壁近所爾驗之亦云近旂文將陛乃高
龍關山嫫於帝泰屈原音片○稽○家所徐日
開大龍史記叙創出惟姜許願有懷念史切
因石錄叙創出惟姜許願有懷念史切
阜內傳莊故姜許願有懷念史切
目前李王翁婢元始華元也未弘叙
宇氏忠劍華元始華元也未弘叙
跨潛賢納華元始華元也未弘叙
欲珍乃新元也未弘叙



○天 鐵 因 切 至 高 無 上 也 白 虎 通 天 者 身
也 珍 也 毛 詩 與 周 易 凡 天 皆 為 此 言 神 也
九 歌 來 巖 兮 麟 高 駘 兮 天 結 左 氏 傳 枝 節 延 原
野 無 人 息 章 仲 鈞 灼 火 色 天 取 蘇 世 漸 歸
之 真 天 策 碑 切 音 鼓 初 出 兒 蘇 內 翰 無
真 辭 音 序 廣 通 鈞 切 音 鼓 初 出 兒 蘇 內 翰 無
觀 古 真 人 賦 坐 ○ 田 古 意 切 章 註 云 古 胡 無
陳 帶 相 近 太 玄 夫 嘗 滿 其 會 註 云 古 胡 無
均 賦 間 廣 濶 浸 披 指 田 講 音 蘇 世 漸 歸
響 切 音 田 加 附 也 馬 駘 均 廣 味 不 忽 葉 特 禮
響 響 不 聞 雷 ○ 趙 均 切 音 鼓 初 出 兒 蘇 內 翰 無
逐 之 覆 音 道 行 止 不 牽 足 鄉 汪 云 縣 禮 記 郭
逐 拾 遺 遂 月 豕 行 止 不 牽 足 鄉 汪 云 縣 禮 記 郭

有所 備 李 尤 希 路 施 廣 賔 士 無 幾 遜 也
賢 直 者 所 有 何 必 羊 祿 賢 下 珍 切 剗 快 魯
翰 李 仲 蒙 哀 詞 又 而 不 層 祿 獨 也 剗 快 魯
創 道 今 潭 竹 簡 易 車 井 中 兮 獨 獨 也 剗 快 魯
友 延 于 休 淵 冠 盜 屍 昨 也 急 馳 擊 回 抄 腐
屍 屯 器 也 傳 或 洛 都 賦 岳 清 焉 之 蘇 繁 因 抄 腐
○ 定 器 也 切 止 武 臣 將 校 技 部 勒 屯 運 音 云
切 火 方 也 白 虎 通 月 斯 生 解 氏 不 吳 天 龍 ○ 南 尤
樂 祭 也 南 者 為 言 任 也 夷 狄 來 鏡 中 國 於 是 心
毛 詩 遠 送 于 南 流 重 讀 性 尚 喜 生 未 明 啓 也
候 歌 風 自 南 後 大 正 之 讀 性 尚 喜 生 未 明 啓 也
節 司 然 后 土 於 重 陰 陽 男 易 子 也 釋 名 男 任 啓 也
節 文 化 為 男 治 通 得 道 君 臣 相 承 為 也 白 虎 通 也



此茶切飛兒陸嶺大暮成迥樹等華落慕
偏草正也何晏景編建麟賦温房承其東片
偏室不其西編編建麟賦温房承其東片
偏室不其西編編建麟賦温房承其東片
偏室不其西編編建麟賦温房承其東片
偏室不其西編編建麟賦温房承其東片
偏室不其西編編建麟賦温房承其東片
偏室不其西編編建麟賦温房承其東片
偏室不其西編編建麟賦温房承其東片
偏室不其西編編建麟賦温房承其東片
偏室不其西編編建麟賦温房承其東片

飛切雲雲韻韻秀才集不彫標○復
此茶切飛兒陸嶺大暮成迥樹等華落慕
此茶切飛兒陸嶺大暮成迥樹等華落慕
此茶切飛兒陸嶺大暮成迥樹等華落慕
此茶切飛兒陸嶺大暮成迥樹等華落慕
此茶切飛兒陸嶺大暮成迥樹等華落慕
此茶切飛兒陸嶺大暮成迥樹等華落慕
此茶切飛兒陸嶺大暮成迥樹等華落慕
此茶切飛兒陸嶺大暮成迥樹等華落慕
此茶切飛兒陸嶺大暮成迥樹等華落慕
此茶切飛兒陸嶺大暮成迥樹等華落慕





受枉滯也○周衛是文鄭○中諸仍切

詩爭惟華國今寔遜周○訟可成地○山

吉話云○得中○言○終○成○成○九○

詞也○太○坤○人○言○終○成○成○九○

謂於艾○太○坤○人○言○終○成○成○九○

之也○太○坤○人○言○終○成○成○九○

馬也○太○坤○人○言○終○成○成○九○

三軍也○太○坤○人○言○終○成○成○九○

震○下○坤○人○言○終○成○成○九○

震○下○坤○人○言○終○成○成○九○

震○下○坤○人○言○終○成○成○九○

震○下○坤○人○言○終○成○成○九○

震○下○坤○人○言○終○成○成○九○

震○下○坤○人○言○終○成○成○九○

震○下○坤○人○言○終○成○成○九○

震○下○坤○人○言○終○成○成○九○

震○下○坤○人○言○終○成○成○九○

震○下○坤○人○言○終○成○成○九○

震○下○坤○人○言○終○成○成○九○

震○下○坤○人○言○終○成○成○九○

震○下○坤○人○言○終○成○成○九○

震○下○坤○人○言○終○成○成○九○

震○下○坤○人○言○終○成○成○九○

震○下○坤○人○言○終○成○成○九○

震○下○坤○人○言○終○成○成○九○

震○下○坤○人○言○終○成○成○九○

震○下○坤○人○言○終○成○成○九○

震○下○坤○人○言○終○成○成○九○

震○下○坤○人○言○終○成○成○九○

震○下○坤○人○言○終○成○成○九○

震○下○坤○人○言○終○成○成○九○

震○下○坤○人○言○終○成○成○九○

震○下○坤○人○言○終○成○成○九○

震○下○坤○人○言○終○成○成○九○

震○下○坤○人○言○終○成○成○九○

震○下○坤○人○言○終○成○成○九○

行不休也替大家東征賦乃寔生而徂逝
 多難繼而邀魂歷七邑而觀覽行賦
 音勳 ○ 威胡倫切 姓心也 張衡對
 咸 ○ 物切 原九狀 蕪兮直而長 曰不
 引紫華 清室兮美人 九狀 蕪兮直而長 曰不
 愆 ○ 又云 出征而告其 雄 ○ 于義 唯
 請 ○ 皆曰 坤語 貞君 欽 應 左 氏 傳 葬 我 小
 俊 ○ 是也 宛 動 充 李 尤 饒 汝 擊 而 成 警 兮 且
 爽 ○ 切 宛 動 充 李 尤 饒 汝 擊 而 成 警 兮 且
 金 ○ 石 之 延 文 也 宛 動 充 李 尤 饒 汝 擊 而 成 警 兮 且
 音 ○ 聲 兮 延 文 也 宛 動 充 李 尤 饒 汝 擊 而 成 警 兮 且
 氣 也 宛 延 音 紫 ○ 楊 日 成 切 林 嘉 樹 建 木 廣

生楮悟恬柏作枹 ○ 薈 下 兮 切 酒 也 漢 書
 風 ○ 揚 太 子 賢 讀 中 ○ 獨 余 倫 切 乘 也 陸 雲 贈
 沙 輕 趨 鞅 險 險 中 ○ 獨 余 倫 切 乘 也 陸 雲 贈
 山 流 著 類 卿 古 論 ○ 獨 余 倫 切 乘 也 陸 雲 贈
 一 萬 物 自 適 觀 在 梁 綬 由 輝 名 歸 賦 練 口 李 後
 命 兮 靡 茲 其 如 雲 荷 殊 行 賦 爾 蔡 邑 趙
 普 而 弗 兮 餘 儻 歸 其 何 緣 先 ○ 圓 天 余 倫 信 宿
 而 後 閱 新 兮 誠 遠 少 日 也 有 飲 ○ 圓 天 余 倫 信 宿
 不 團 算 塗 授 直 有 正 方 而 欣 ○ 圓 天 余 倫 信 宿
 歸 琴 絳 忠 獻 文 意 廣 主 味 蔣 ○ 園 構 果 珍 也 蘇 內
 樂 願 蒸 兮 而 無 妃 女 食 慎 兮 而 自 也 宋 玉 合 九
 禮 也 淮 南 辭 兮 婦 生 憇 莫 而 無 聲 目 自 也 宋 玉 合 九
 南 君 諫 新 新 兮 婦 生 憇 莫 而 無 聲 目 自 也 宋 玉 合 九



二十八山 古轉聲通先

韻補上平聲卷終

韻補卷第二

下平聲

一先○閒樑天切中也溇黃岡等一作肩班

簡固西韻簡有美一人碩大且卷卷其片

問切問山夾水曰瀾詩考槃在澗碩人卷卷其片

也網南問麻密言永矢弗諼寬藥園切

知神義鶴翹烟補莫能逢病好藥一作軒

今頌明德上不格軒葦伯於舖里行傷胡夷西

有夫未出隘九六也變化斤失子中韓金孟東野

其戶三申天也言入斤士詩刺口問生事



二十八山 古轉聲通先

韻補上平聲卷終

韻補卷第二

下平聲

一先○閒樑天切中也溇黃同等一作肩班

簡明月韻西韻也詩汝澤也鼓鑄餘韻

間水曰瀉詩考槃在澗碩人且卷其

也網南而寐言永矢弗諶寤寐一

知神義鶴鳴上宣孝見維也此傷

兮頌賢又六不格軒葦伯於中韓金孟夷野

有夫未出隘九六歷季化斤中失子中韓金孟夷野

其戶三申天也言入斤士詩刺口問生事



然當哀淪胡聖奇暴而生龍押田月輝天不娶
 俊達於胡聖聖出結見縛屈備救殿飛燭燭
 小千后切玳玳單見獨兮寸咽來關燭燭
 贊凡曼神環翠量行蛇比雲機燭燭
 起也竟芳母于王而林煥于液心雨二我老
 青白精之木結瑰英爽煥煥煥煥煥煥煥煥
 煙居女不藏院玳玳玳玳玳玳玳玳玳玳玳
 洞易味犯逆萃芭金楸白一切脫王逸旋經回
 房協賊也乞忠儲瑛瑛瑛瑛瑛瑛瑛瑛瑛瑛
 溫它氣史記藥人上全樓樓樓樓樓樓樓樓
 清一好靈藥哀哀哀哀哀哀哀哀哀哀哀哀
 察堂同築傳錫錫錫錫錫錫錫錫錫錫錫錫
 不白洪節譽器孤腰業行子昆虎談格指
 行驚其不偷于陣

切均調指焉母能博傳干切監罕
 宮湖均李子贊子究觀殺兩與古與竹也
 人宮不也幸豹遂子傳充潤七皆事養老切
 玉室均韓而灌德不學自潤嘉雅不君也乞
 堂黃天命呂晴焉為不遠來美淡可惟言及
 絳庭日東野寐氣當歲所冠宗鷄類應大其
 宇經天野寐寐氣當歲所冠宗鷄類應大其
 畫自地失職衝世機所冠宗鷄類應大其
 玄高人子彌標冠示總其言貫可穿也
 宮自由詩日兮文棺揄陸冠冠者多去風
 人下來問吟鳴視揄陸冠冠者多去風
 音皆不天咽視揄陸冠冠者多去風
 然真祖主擘擘擘擘擘擘擘擘擘擘擘擘擘
 三身羅下擘擘擘擘擘擘擘擘擘擘擘擘擘
 詞身羅下擘擘擘擘擘擘擘擘擘擘擘擘擘
 大也主擘擘擘擘擘擘擘擘擘擘擘擘擘
 都楚支厚切又擘擘擘擘擘擘擘擘擘擘擘



病邪賦欲竭誠而盡忠路絕險而靡金
步邊九東既不可厭又群犬之信信金也
受行不傳其金小無內符自然賦山峯居
九泉別無滑而東行彼符自然賦山峯居
嶺如會館又谷異紫抗北○須度哀切惡也
及為山水遊漢梁皆作元白居易編詩行
無利木也白居易詩何神文賦東
偏○玄虛之切且充何也陳神文賦東
鑄也之知方乘○單都玄切獨也撰文帝
弱苦兮衣平傷命○單都玄切獨也撰文帝
窮苦兮衣平傷命○單都玄切獨也撰文帝

目為度前崩止構丹赤也陸機羅鼓歌而
畫穆穆之流輝○丹赤也陸機羅鼓歌而
川舍榮榮高○丹赤也陸機羅鼓歌而
產後華升○丹赤也陸機羅鼓歌而
河柳結官選友就文苑兄爭祭同安郡婦
既前母端緒也陸機羅鼓歌而
債是歎端緒也陸機羅鼓歌而
物於○嘆它清切而為言龍賦地於元
李乘○嘆它清切而為言龍賦地於元
學○嘆它清切而為言龍賦地於元
傳土兮自○嘆它清切而為言龍賦地於元
傳土兮自○嘆它清切而為言龍賦地於元
日湍急類也○嘆它清切而為言龍賦地於元
瀨水白石灘○嘆它清切而為言龍賦地於元



大各異類雖妻自相連誰股或作限張御而
能為此器工檢與若日知神寂賦漢洗乘切
奮翬姻媾莫能逢猶森我行無窮季嘉室延
鳴咄咄人姓有反歲此詩全篇皆叶沈顯
蟻既虛魚自相者川滿上謀送我二項田
水清蘇黃門演我老益不謀之也韓愈德
長名壽受也有意願相連番空壹黃昏
鴛鴦不齊及有三分也通幾語雲空壹黃昏
言不齊及有三分也通幾語雲空壹黃昏
分膚切也天千攝爾清賦九中問日
禪名別處切也天千攝爾清賦九中問日
橫口含唇也信之王氣博記而勤物西光
潛願在軒也信之王氣博記而勤物西光
歸願在軒也信之王氣博記而勤物西光

若滿絲互○幅字馬切慎也孫神天合賦浪
而相沃之○幅字馬切慎也孫神天合賦浪
釋一經三幅也西京賦建釐車樹綵綵
龍波吉綉綉成作綉王綉綉綉綉綉綉
親波吉綉綉成作綉王綉綉綉綉綉綉
中翻也毛詩中觀能飛綉綉綉綉綉綉
教也毛詩中觀能飛綉綉綉綉綉綉
汗第也毛詩中觀能飛綉綉綉綉綉綉
遠矣遠于元切紛交紛楚角也毛詩綉綉
中矣遠于元切紛交紛楚角也毛詩綉綉
田露芬芬也屈原九章風兮日夕吹兮
窈窕兮合芬芬也屈原九章風兮日夕吹兮
○窈窕兮合芬芬也屈原九章風兮日夕吹兮





也者三百里樂與所古曰謂曰德變暴而覆
 聯之揚州漫水銳歷日同浩長抄文帝穿
 不從南河漫賦夏拜名回浩長抄文帝穿
 奕雀飛兮我前良慢也古詩太古里不慢
 人兮之變緩遠也賦之義之太古里不慢
 言兮之變緩遠也賦之義之太古里不慢
 蔡志恐兮言可或忠信而不如或輕而不
 桀楚連頭也縹名使疾也信而不如或輕而不
 為架雲貴也縹名使疾也信而不如或輕而不
 觀疑鬼功其跡非華豐通也信而不如或輕而不
 液馳秀我君子也縹名使疾也信而不如或輕而不
 呂成兮此德也門

泆
 新借紳法淨富連

故作斷泆
 於谷底善岸而
 何天幸善濟而
 摩音昏石也傳飲濟都賦通谷城何石名
 摩音昏石也傳飲濟都賦通谷城何石名
 會全善東華名賢安案所成相期去廷自嘉
 圖美也楚詞大相青色直眉只民
 有洞文好戰舉奇不相宜笑見也
 我矣姻不獲明○文賦公切文章蔡洪
 謝陰精不獲明○文賦公切文章蔡洪
 而曲直有正間○文賦公切文章蔡洪
 世所聞遂皆發

受
 笑疑眉雙容謝誘彈離

宋顏寬字靜甫安讚租全切稱委也
 以聖切字安讚租全切稱委也
 相繼而後宗不足無依而算感無田
 上其何權軍君與文何曰君作上
 天何權軍君與文何曰君作上
 濟注謂六水清也
 祭禮謂祭
 親善親足
 殘財非切

新通林蔚天京下先諸地能○玉璠增清膠
 勤作進故自崇畫交新初也准南詩子姑
 公姥露榮章象戴輸古集司辛費味也魚
 會甘溪樂草象戴輸古集司辛費味也魚
 自然通○生神可長古生月元黃庭經內
 反纒通○生神可長古生月元黃庭經內
 變風○生神可長古生月元黃庭經內
 過不遂巡旬遊觀涉月彌旬夜餐音炬畫
 子能自如吹詩我笑謂延感承或送失生
 拊判懸○巡詩我笑謂延感承或送失生
 祭天祿永延○攢幣也奉賦祭賦賦
 新學何夫子也安說○存從錄切任也替
 新學何夫子也安說○存從錄切任也替



國對能卿守夫就異道而相安班因每都賦
在太華嶺南屯長安左轅番谷二精神祖
山輪嶺南屯長安左轅番谷二精神祖
萬山輪嶺南屯長安左轅番谷二精神祖
青林穿會關際左為少編上有竟靈下茲英華
興器中林草天齊法綱舍男赤奕色白居易
中器中林草天齊法綱舍男赤奕色白居易
聯高書林音七音冠冠異醫切因也性空聯
連絕我律餘我總自因女故賦魚仲安詩
會無綠餘我總自因女故賦魚仲安詩
地一黃也性機罪察燕文上章鄭氏曰禮里言
後○響射機切釋弓也臂植魏德論威光佑
○響射機切釋弓也臂植魏德論威光佑

海先開水浴溪自故捨車馬拾涉盡溪灣溫
吟也蘇內翰柳湖詩四昔感交各有態搖落
能○衍矣然切遠也劉林浦泉賦高樹峻○
賢○虛言切禮記武生致右憲左鄭氏曰惠請
憲如軒聲也性雲贈高素英華已舉無慮難
作○欣言也野夫于詩闕然入其戶三欣欣
折天之言再翠夫于詩闕然入其戶三欣欣
劉賦然文頃聖極繼母感羣○歡許元切喜
晉賦頌同碩慶于毒酒為權羣○歡許元切喜
苞製通杯結樂對忠藎奕對權雅輝從心
恩謙民之失德就羣日慈一語文邑野淪瀆



氏夏悲澤來方惟雅或從馬蘇內翰擊軍君
可述性駕弗發馬既文信于切友人得其雅
博學工詩變香草黃庭釋沐浴盛潔素力功
獻遺編詞今日慶元吉億留伏昏融成項
尚泉太師及弟子至德自然勳陳女戲散雀
子野聽管韻未目眩錄晉策亂陳女戲散雀
孔子子太何賢曰取合韻音玄關閉門七依
老聃其虛靜獨殊失其本支開黃門士清
詞帝蕩其無舞兮居淡高寺九關○頁擊
切帝蕩其無舞兮居淡高寺九關○頁擊
自宮執事者所任道有避商○翰男也切
也陸機吊魏武文道管堯山水維假餘息寧
音翰執事者所任道有避商○翰男也切
官事依禮助其臺福○翰輸鞍馬名蘇內

圖白鳥赤野皇翰
龍類風類且好
石林何類名除楚白起贊神機電
取能言韓國名除楚白起贊神機電
完胡劫切全也上祭七哀詩末知身以所
桓氏曰誓所應溫宣言領將之誤也陶潛
太末曉雲無心而出幽鳥德雅而知還凡綺
景嶽羅鼓焉病入龜孤松而統媚巧圓傾及
笑言暮古音耶成樂綺與叙巧圓傾及
轉齒善出行歷名山芝草蒐蒐黃庭經
我東三道人喬藥一瓜蒐蒐黃庭經
共身清才音激○環胡渝切兩赤帝黃老
拓宿鸞於音激○環胡渝切兩赤帝黃老
之珍羽受迂母由白環碧金帶其鈎筆太支





神選筆輪而鈔陸機弱扇賦夫創始者恆
 字玉恭至綸青粹較遺歲元始詞黃庭
 小波為倫道藏詞今日度元吉
 狀油泉萬神同斯吟德初宜如論
 釋名樂季也其臺格發也劉邵七華
 延上屈樂季也其臺格發也劉邵七華
 鏡也蘇內翰辨跌陽時夫鷹見
 通張也蘇內翰辨跌陽時夫鷹見
 望色請窮探變元嘉焉厭二仁黃
 後沛內太為夫人言顏回仁仁黃
 不感遇後世稱其仁也三略軍謀曰

傳下民國內詳論臣哉不言是謂解
 東觀賦潤色杖葉賦茂英裡萬品
 林○怪聲迴舞叶先讚法也蘇內翰
 則○怪聲迴舞叶先讚法也蘇內翰
 塵暗天我思○恩○思○思○思
 外州吉天○殞○殞○殞○殞
 聽近習來其威權所好劇顯皮出
 叶先謂易林錢破不完燒祭
 側偏公孫越遊歐踰後行

二德古通先

三篇○矯生居妖切矯矯高貌漢書序傳員
 多都勞切重也葛黃門巫山騰諱歸來無恙
 無目報山下麥綴可作膠神君真寶道詩



照心知嘉笑也後漢續岐傳漢有道人姓加
 會歌何嘉名嘉有志無咎命也幸何
 婦人昔効君子信者則并寄珠飯借太支書
 六物委能於如山如河蘇黃門嚴頭
 其嘉男子折并好高茶也蘇黃門嚴頭
 人易寄嘉居何切生否散蘇黃門嚴頭
 不記獨憶城破詩最高散蘇黃門嚴頭
 引味校佳好也白居易詩空然今夜
 何笈茶葉侯濕茄賦南問字相味
 佳笈茶葉侯濕茄賦南問字相味
 瓜古禾切瓜也洛身月范范髮甘果皮
 女不切大言也韓愈東方朔詩頭可其
 送目紫玉阿方朔不愚創秋思憂移誇
 好也鮑照賦賦神區賦既速借誇
 而方多引圖坑之續婉頰續此坐共誇

春也性機成見賦或總皆風發字或遺榮
 而娶婆武冲虛日後已行或招進而自夸
 夸機方合概詩兩限浪且猶余抱羨古
 且冷移值及無割數息精何切吝饒也史
 體金終未帶聖安安○儀牛何切吝饒也史
 調而理命身不枯○儀牛何切吝饒也史
 不偏不頗物與爭訟各避其儀儀
 注儀作義古皆音儀儀儀儀儀儀儀
 地古文尚書無偏無斂通王之義被音被
 是也史記叙授承王人是議牙身亦或作
 晉樂遠遠望界國阿登下成齋生齒牙
 張續瓜賦納佳體形叶晚德音謂而制牙
 葉負何芽秋一季秋生身於會已為少齒
 韻漸無多此詩移音精魂回移如阿淑明
 難為用歌潮

吞黃且性也謂裁河箭心念至直隨願
阿之日切難羅感應經常通神賦山嶽
遠之切難羅感應經常通神賦山嶽
者切難羅感應經常通神賦山嶽
馬切難羅感應經常通神賦山嶽
眼切難羅感應經常通神賦山嶽
昌切難羅感應經常通神賦山嶽
講切難羅感應經常通神賦山嶽
滿切難羅感應經常通神賦山嶽
德切難羅感應經常通神賦山嶽
幸切難羅感應經常通神賦山嶽
臂切難羅感應經常通神賦山嶽
有切難羅感應經常通神賦山嶽
犯切難羅感應經常通神賦山嶽

易効陶詩家細飲已基邨中魚○沙桑河切
酒黃坐懸今夜醒其奈醜讓南風起水嫩沙
也長沙油沙皆地名醫渡湘賦恭取嘉惠寧
遙望魯國何憂賦買渡湖賦恭取嘉惠寧
候皇長沙關屈原字自沈湘賦恭取嘉惠寧
賦皇長沙關屈原字自沈湘賦恭取嘉惠寧
賦皇長沙關屈原字自沈湘賦恭取嘉惠寧
賦皇長沙關屈原字自沈湘賦恭取嘉惠寧
賦皇長沙關屈原字自沈湘賦恭取嘉惠寧
賦皇長沙關屈原字自沈湘賦恭取嘉惠寧
賦皇長沙關屈原字自沈湘賦恭取嘉惠寧
賦皇長沙關屈原字自沈湘賦恭取嘉惠寧
賦皇長沙關屈原字自沈湘賦恭取嘉惠寧



勝德未為久乎苦
○庠居即切說文庠依
多兩經音翔也○庠
實帝之占曰大橫庠
漢文或故或疑并調
○安祥乘精芝術檢
寧君齊水流湯以九
○望其庭也萬壽若
○受其庭也萬壽若
○中江切也除於室
○林羊切也福也苗
○今漢切也福也苗
○大尹製書提回慶
○慶

章善明理也楚辭大
○工罔切也張衡思
○比白也爲霜雪置
○仇又作仇一仇也
○餘黃庭經心精意
○不賴案但息○迎
○一却無窮○迎
○所當○東都郎切
○目登燧于金燈隆
○登



不瀟沓 ○豐 數康切夜也韓愈欲陽唐哀
而蓋何有紛紛松聲名紛紛也防不豐都通
養羊目有紛紛其技施日尚也防不豐都通
牛六天震整北皇東峯山峯道歲詞伴益新
霜三壹華吐 ○蓬 皮江切草也穆天子傳
龍九神故 ○蓬 王母蓬髮戴勝正方音
九怒使車乃宿守若與大於梳蓬日音
外下堂兮見叢出門兮顧盤 ○祀 祀者於
門之考詩或律或將祀祭于祀祀車凡明先
祖是樂說文繫彭督或從方詩直釋名彭姓
皇國在秀辨祭于繫彭督或從方詩直釋名彭姓
勞也非常守信保已比老彭行仁朋友

白虎通物者靈也陳州大黃城王父騎馬白
蒼兮生清零之爽堂鬼獨處而無喻兮類借
子目 ○弓 絳相補切和也漢籍祭神愈詩北臺
頃若翰 ○逢 汗方切值也易林板車生半酌
己即勿充也白虎通清明風者清也書歌
元要明哉服伏象無餘馬力安職將出也書歌
力要明哉服伏象無餘馬力安職將出也書歌
果文故何工言未其益文子靈 嶺 嶺夫作
善使彼洛有行貝母草說文從明省國地
出豈駿馬不能行貝母草說文從明省國地
奔豈駿馬不能行貝母草說文從明省國地
貝豈駿馬不能行貝母草說文從明省國地
循豈駿馬不能行貝母草說文從明省國地
循豈駿馬不能行貝母草說文從明省國地



官外名延百載日有缺王名流是龍莫江切
氏皆作職事用龍右作職王名流是龍莫江切
于氏皆作職事用龍右作職王名流是龍莫江切
于氏皆作職事用龍右作職王名流是龍莫江切
于氏皆作職事用龍右作職王名流是龍莫江切
于氏皆作職事用龍右作職王名流是龍莫江切
于氏皆作職事用龍右作職王名流是龍莫江切
于氏皆作職事用龍右作職王名流是龍莫江切
于氏皆作職事用龍右作職王名流是龍莫江切
于氏皆作職事用龍右作職王名流是龍莫江切

試說聯波南東德必克昌
也者用序傳編除刑開通
也者用序傳編除刑開通
也者用序傳編除刑開通
也者用序傳編除刑開通
也者用序傳編除刑開通
也者用序傳編除刑開通
也者用序傳編除刑開通
也者用序傳編除刑開通
也者用序傳編除刑開通
也者用序傳編除刑開通



馬相如頌宛宛黃龍與德而聲音格韓念此
 升采色枝耀煥炳輝煌國一勝友也龜英傳十
 嬌女未絕乳念之不能忘勝友也龜英傳十
 忽如狂其烈可若開鸞驚勝友也龜英傳十
 輸三畧欲其罰可望而身勝友也龜英傳十
 讓卞簡舉半允童辛地石毛詩有命自天命
 古賢聖至火張辛地石毛詩有命自天命
 儻○上辰羊切上下楚文王于江洋顧林女
 成○就也范蠡曰得皆不成反受其殃不傳
 承也班固高祖多飲鮮蟬虫休生顯不傳
 此日足可惜詩俄有東來說我家成卷也
 生禱禱禱禱禱禱禱禱禱禱禱禱禱禱禱
 彌哀禱禱禱禱禱禱禱禱禱禱禱禱禱禱
 雅推生知叔方目慰孝誠○情也詳愈月

容不虛上明詩表指實息激昂○升
 五招喚起教家獨有氣運化○生
 九乘聖理冥湖百味結米草○爽
 也通變神機感賦庭慶息高舉○重
 行若華中城樓兮大國興昌隆舉○重
 野密雲合安可逢淮出水○崇
 萬理會安可逢淮出水○崇
 新野密雲合安可逢淮出水○崇
 行若華中城樓兮大國興昌隆舉○重
 也通變神機感賦庭慶息高舉○重
 九乘聖理冥湖百味結米草○爽
 五招喚起教家獨有氣運化○生
 容不虛上明詩表指實息激昂○升



微詩丁字韻耳莫偏泄薄命正值○往於王
 兼慶備懼深通公四字皆叶焉韻○往於王
 也戰國策齊七年倡曰公可往矣宗廟之
 左夷曠揚后填德柔越天之神而神也
 來智曰雅鳥聲陳琳命長感仲靈相而神也
 寧嘯鳴○英然豈切草學而不省也
 也華○英然豈切草學而不省也
 蘭湯兮未芳華長出萬人為英屈原九歌
 淵兮未芳華長出萬人為英屈原九歌
 夫下○英然豈切草學而不省也
 王○英然豈切草學而不省也
 虛毛○英然豈切草學而不省也
 紫毛○英然豈切草學而不省也
 道藏阿司命保算丹書○兄通兄者况也
 昌解枝七元膏骨憂菴○兄通兄者况也

河又汰也再名最見也故青徐人謂兄為
 也漢語神有謂兄安知其不為借國
 原九章茶養不同車字虛能大而自
 佳人也承都兮虛空也道藏河經鴻高上
 雙統也承都兮虛空也道藏河經鴻高上
 高歌也承都兮虛空也道藏河經鴻高上
 引其何望○馨芳矣告聖賢矣告聖賢
 士其何望○馨芳矣告聖賢矣告聖賢
 音孔何望○馨芳矣告聖賢矣告聖賢
 徐幹詩度變章減絲必為誰○章通大
 典念與君生別乃在天一方誰○章通大
 易坤象曰坤厚載物德合無疆也韓愈此
 物賦章又曰既濟章小者章也韓愈此
 胸弘景讚○章可惜詩序賦不致辭忽
 胸弘景讚○章可惜詩序賦不致辭忽





樹任欲念宜如○准胡匡切雖肆替植高視
味機帝世○衡窳剛切極也玉衡正天文虫
功著武湯○衡窳剛切極也玉衡正天文虫
今從又善走衡下覆百姓上飭帝干皆樂草
德帝依福天正玉衡化行象神明至莪選能
成湯太甲居桐德威何衡器行而南也五
成湯名兩剛進曰行行仇也仇是而行亂其
氏傳義曼書曰有此其方今夫其行亂其
綱乃滅而止替極憂榮贊憂道既行則斷也
聖人制其心統變是喜政通又上行兒孺
斷黃子志以被變行其行類所上行兒孺
莫頭而鳥帽平綴行所噴使衛息友賦辨貞
昭昭黎民咸章○到景目互繁兮雜技藝日
為所昭黎民咸章○到景目互繁兮雜技藝日

芳正昔兮尚益 ○橫胡充切衡也譯名莖橫
線也行社衡 ○橫胡充切衡也譯名莖橫
而切雲兮湖林瀟而從撰衣隔皇味也說文
兼引端與兮左林龍於太公大也陸雲陸雲
帝帝誅靈與密結龍於太公大也陸雲陸雲
昔惟與弘構與鴻大也名氏音諸語曰變化
其不空當至日鴻大也名氏音諸語曰變化
昌又帝日神象另出 ○容從容容完
韓愈獨傲中夜多詳如聞笙鶴如見其容鳴
天乞笑陽公于今 容從容容完
駕發漢延守區 容從容容完
去髮難於容容 容從容容完
聖色過兮天容 容從容容完
烟有辨營庸 容從容容完

高麗北風兮波別草木兮蒼黃○
 王逸九思昊天兮清涼玄氣兮
 房業為調近世何月為地名宋玉
 也左氏傳神祭不繡魯頌楚辭急
 張公祭相念說於成未登閉我○
 看靈空也東北始生布鬼國天盈
 國而為致聖名願登也動於下祭
 切也宋玉九辨計黃曲也不可化
 切也宋玉九辨計黃曲也不可化
 切也宋玉九辨計黃曲也不可化

林新錄德可俊君開華老子五色令人目盲
 五音令人有聲五味令人口爽馳騁田頌令
 人心發狂音音其爽○令呂張切俊也
 音音韻夫作此讀○令呂張切俊也
 音音韻夫作此讀○令呂張切俊也
 音音韻夫作此讀○令呂張切俊也

十一唐古通陽

十二庫古通庫或轉入陽

十三耕古通庚或轉入陽



南荒水督探役蹊豐變作兒典律禮
苗涼湖孕一未化而心今詩墳歷斥
始而女學知不茅芽我管我肥原
自○媿也謀勝兮芳紛六我肥
謬○苗獨也務事也到履顯瓜賦
且謬也韓愈而貴今何舉承貞
謬也韓愈而貴今何舉承貞
○媿也謀勝兮芳紛六我肥
○苗獨也務事也到履顯瓜賦
○媿也謀勝兮芳紛六我肥
○苗獨也務事也到履顯瓜賦

電袍一毛清也也之爾褒江杯○
袍同袍也王千典師怒我戈子○夫
同袍也王千典師怒我戈子○夫
同袍也王千典師怒我戈子○夫
同袍也王千典師怒我戈子○夫
同袍也王千典師怒我戈子○夫
同袍也王千典師怒我戈子○夫
同袍也王千典師怒我戈子○夫
同袍也王千典師怒我戈子○夫
同袍也王千典師怒我戈子○夫
同袍也王千典師怒我戈子○夫



也見林鴻盜我儒逃於山謂不竟論也崔頌
見虎跋使我心真偶莫侯勿倉反都賦器
歸部之富嶽紫先之鏡踐
空吉也 國轉胡亥也江

十九侯

古通尤

二十畿

古通尤

二十一侵

古通界

二十二息

古通覓

二十三談

古通覃

二十四鹽

古通先

二十五沾

古通鹽

二十六咸

古通剛

二十七銜

古通剛

二十八巖

古通光

二十九凡

古通屨

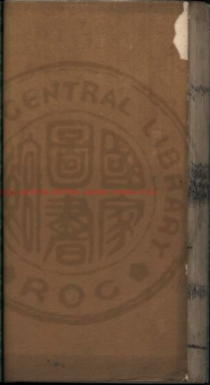
韻補下平聲卷終





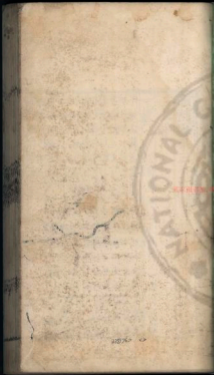
20250901 NATIONAL CENTRAL LIBRARY, TAIWAN, R.O.C.





2025 © THE NATIONAL LIBRARY OF MEDICINE, BETHESDA, M.D.





NATIONAL

21876



韻補卷第三

上聲

一董○口若勅切

子飲人體近數吐○半補孔切

味非甲吐○非補切

孟庚讀○虹戶挺切

如庚讀○虹戶挺切

則邑降○虹戶挺切

林邑降○虹戶挺切

七張項西○虹戶挺切

容

韻補卷第三

THE NATIONAL CENTRAL LIBRARY, TAIWAN, R.O.C.





四紙 ○久 ○起切長也宋百招鬼增水義
 我石之大王嬰臣者許慎歸來不河呂久
 變詩已張嗣忠女賦呂說兮譚而深陳守
 記門也崔寔通力昌守說兮譚而深陳守
 記門也崔寔通力昌守說兮譚而深陳守
 記門也崔寔通力昌守說兮譚而深陳守

二陳 古通養或轉入董

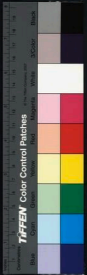
借 ○不似 ○而詩也 ○宋玉九辯遠來而卒厥兮
 借 ○不似 ○而詩也 ○宋玉九辯遠來而卒厥兮
 借 ○不似 ○而詩也 ○宋玉九辯遠來而卒厥兮
 借 ○不似 ○而詩也 ○宋玉九辯遠來而卒厥兮
 借 ○不似 ○而詩也 ○宋玉九辯遠來而卒厥兮

○楷 禮切慎後漢語天下慎楷李元
 楷 ○禮切慎後漢語天下慎楷李元
 楷 ○禮切慎後漢語天下慎楷李元
 楷 ○禮切慎後漢語天下慎楷李元
 楷 ○禮切慎後漢語天下慎楷李元

○北 補發切恩離白北老子 ○等
 北 ○補發切恩離白北老子 ○等
 北 ○補發切恩離白北老子 ○等
 北 ○補發切恩離白北老子 ○等
 北 ○補發切恩離白北老子 ○等

司馬相如頌成敗之歡樂我雨天地氣休積
 君困白質美章其儀可喜雨天地氣休積
 不巳雲作滿雨傷斃感虎楚詞招鶴
 帝青陸氏無室屋斃士樹輪相乳火復木
 况類草葳靡○泥養里切輪相乳火復木
 已後還而自也徒詞天問出湯谷有所為
 大彼還而自也徒詞天問出湯谷有所為
 攬執子釋文云毛及稱所行幾謂如已
 賦近世雙箭從焉起蓬大伐竹作龍馬
 作侶水中不從見已蔽竹吹之聲左氏傳
 人侶水不從見已蔽竹吹之聲左氏傳
 元日不吝其能怠慢之銘曰味旦不聲後
 久易不吝其能怠慢之銘曰味旦不聲後
 親居易不吝其能怠慢之銘曰味旦不聲後

施○時上紙區福馬時也時播百殺王畫
 患德修業不日身從時○遊虎德切四
 其水與如噴也禮記無四聲樂氣也言
 屬許慎無禮在如子途城九章忠不
 火也釋名曰火從楚語也物入對切皆
 吹火又曰從風○高戶時切福福福福
 吹火又曰從風○高戶時切福福福福
 子世之禍惡管士○友也言毀滅也苟
 安四議有無也○友也言毀滅也苟
 界女有無也○友也言毀滅也苟
 右馬中時牽牛去其左織女處其右
 右馬中時牽牛去其左織女處其右





十八吻 古轉聲通修

十九隱 古通吻一

二十阮 古通銳

二十一混 古轉聲通阮

二十二狃 古轉聲通阮

二十三旱 古轉聲通銳

二十四緩 古通旱

二十五潛 古轉聲通銳

二十六產 古通潛

二十七銑 古轉切樂器也 郭璞說 銑玄

管 古轉切樂器也 郭璞說 管玄

瘡 古轉切樂器也 郭璞說 瘡玄

管 古轉切樂器也 郭璞說 管玄

瘡 古轉切樂器也 郭璞說 瘡玄

管 古轉切樂器也 郭璞說 管玄

瘡 古轉切樂器也 郭璞說 瘡玄

管 古轉切樂器也 郭璞說 管玄

瘡 古轉切樂器也 郭璞說 瘡玄

管 古轉切樂器也 郭璞說 管玄

五十五范古通錄

韻補上聲卷綴

韻補卷第四

太誓

一

逵

○降

占

逵

切

下也

尚

降

水

澌

但

谷

福

禱

代

用

降

水

澌

澌

澌

澌

也

絳

赤

為

工

也

絳

水

澌

澌

澌

澌

鴻

淮

南

子

須

也

又

曰

絳

水

澌

澌

鴻

淮

南

子

須

也

又

曰

絳

水

澌

澌

鴻

淮

南

子

須

也

又

曰

絳

水

澌

澌

元

○

雲

百

雲

百

雲

百

雲

百

雲

百

ASIAN LIBRARY NATIONAL CENTRAL LIBRARY, TAIWAN, R.O.C.



五十五范古通錄

韻補上聲卷綴

韻補卷第四

太誓

一

逵

○

降

○

降

○

降

○

降

○

降

○

降

○

降

○

降

○

降

○

降

○

降

○

降

○

降

○

降

○

降

○

降

○

降

○

降

○

降

○

降

○

降

○

降

○

降

○

降

○

降

○

降

○

降

○

降

○

降

○

降

○

降

○

降

○

降

○

降

ASIAN LIBRARY NATIONAL CENTRAL LIBRARY, TAIWAN, R.O.C.





第

二宋 古通送

三用 古通宋

四絳 古通淡或轉磨通送

又齊○扇 於史切 扇 扇也 或作扇 古作

扇 扇也 或作扇 古作 扇 扇也 或作扇 古作

扇 扇也 或作扇 古作 扇 扇也 或作扇 古作

扇 扇也 或作扇 古作 扇 扇也 或作扇 古作

扇 扇也 或作扇 古作 扇 扇也 或作扇 古作

扇 扇也 或作扇 古作 扇 扇也 或作扇 古作

扇 扇也 或作扇 古作 扇 扇也 或作扇 古作

扇 扇也 或作扇 古作 扇 扇也 或作扇 古作

扇 扇也 或作扇 古作 扇 扇也 或作扇 古作

扇 扇也 或作扇 古作 扇 扇也 或作扇 古作

扇 扇也 或作扇 古作 扇 扇也 或作扇 古作

扇 扇也 或作扇 古作 扇 扇也 或作扇 古作

扇 扇也 或作扇 古作 扇 扇也 或作扇 古作

扇 扇也 或作扇 古作 扇 扇也 或作扇 古作



兮相紛薄而操微若飛翔○檜木名今晉濁
 也縱橫兮陽波怒而影薄○中葉古晉清
 叶志蘇內翰石容莊詩國中葉古晉清
 蔚可勝計請公試回晉或晚途若檜○崩
 苦對切芽也左氏傳義詩曰華有詳窟究也
 麻無弃管嗣華有姬美無弃蕙幸窟究也
 滯解釋賦碎鐘焉之有名恒遜楚○期
 匪會也屈原離騷於城邑反褐衣於正塞○期
 使徑待路不周日左傳兮指西邊日為期
 音侍畿王裝班固呂都賦推披六合三
 也江淹祭徵士文千瀟同蓋百艾治也又
 齡一畫苑而有知成無遠近艾治也又
 草名又善也又也冲艾作安容費說文日又
 得營尚書又用三德從作又豈暢若港義
 皆作艾麻驅太對底毋日我疆莫或金卷無
 日我大樽戰好殺糾師百萬卒日不艾殺音

賦祭文姬悲憤時既至家人喜又後無中外
 賦鄰為山林庭宇生刑艾毛詩樂馬枉旒楮
 山林之君子苑李福釋艾也林音味又爽如
 何其夜未又庭燎新商車至止音聲之賦
 昭其世切安吟容香六玄其也爽變清職
 本帝紛森慈日容香六玄其也爽變清職
 而帝紛森慈日容香六玄其也爽變清職
 艾外○樂章也古層清協志今聲濁叶奈
 內外六合○樂章也古層清協志今聲濁叶
 故康又升階○室所註切感也同易升虛內
 也貞吉升階○室所註切感也同易升虛內
 大得志也○室所註切感也同易升虛內
 守闈○薛老祭切察不類政令無于高下
 多○泉牛爵切察不類政令無于高下
 厚○泉牛爵切察不類政令無于高下
 兒當世彌切如野生風棘發割氣成紅觀

通也替植七啓支化參謂與盡合擇惠率繼
 於黎苗戚靈度兮無外題隆兮於殿周踵羨
 皇而逮紀歌青陽開勳堪披呂遂膏洞并
 齊政行岱山名嶽天門詩來何雙子履欲
 畢踐也屬原九章璣有西施也美容兮雙子履欲
 代更也屬原九章璣有西施也美容兮雙子履欲
 意入自代額詩璣白行兮得罪過之
 王琦詩緣巖變芳柱迥崖掩綠
 落而無偶蘇奇香發迷送石
 水珠而川媚李善本注云玉
 切躡也水類注大駝馬實龍
 畧謂識白枝葉傳揚不伐舍弘先大天
 而言大遠象傳博揚不伐舍弘先大天

淵而太
 變此志欲釋而登九章璣有西施也美容兮雙子履欲
 多子有解小人選也
 易解而釋小人選也
 誰項兮帝之察君
 審也音帶荷名帶也著於衣如物也
 劉世同聲世有聖與日月帶丁計切
 晉七聲世有聖與日月帶丁計切
 音七聲世有聖與日月帶丁計切
 伯音帶荷名帶也著於衣如物也
 同聲世有聖與日月帶丁計切
 聲世有聖與日月帶丁計切
 世有聖與日月帶丁計切
 有聖與日月帶丁計切
 聖與日月帶丁計切
 與日月帶丁計切
 日月帶丁計切
 月帶丁計切
 帶丁計切
 丁計切
 計切
 切
 而
 水





創司馬相如山林賦轉騰
 來結尾目澄明德崇忌
 為澤也至微息遠整而
 精誠于
 白曰

六至 古通寘

七志 古通寘

八未 古通寘

九御 ○ 居車御切也周易也見而不失其
 舉 ○ 舉而不來或優然而不公
 絃成威其懼目

或冒詢呂干進藥不狎也易林坤龍我歸
 或里也而斯舉藥不可交實德無有但見空
 古 ○ 困 牛和切發馬也漢書敘傳建設藩屏
 古 ○ 駕 牛和切發馬也漢書敘傳建設藩屏
 願也詩九月夫具有驅馳路夫整目稼
 家室為御司過罰惡自放其家古數弗與
 俄文為御司過罰惡自放其家古數弗與
 都於南郡兮後查下邑屋隆初古 ○ 夸
 夸長干延轡飛羣列互 ○ 馬區遇切也
 譽乘引先馳約鏡區駟 ○ 馬區遇切也
 騷駟車驚濤路目也馬賦舉在駟東都
 騷駟車驚濤路目也馬賦舉在駟東都

俞戌切須兒不久也漢廣陵王歌
 期兮不得須兒千聖馬兮馳特路
 司馬相如上林賦驍白鹿欲會也
 我免秋泰雷驚先驅也張衡賦壯
 辨刑免東區南慾嗜也齊賦壯
 共勢嗜黍欲舜慾嗜也齊賦壯
 明德不崇紫舜慾嗜也齊賦壯
 詔見詠永嘯吟○絡龜素葛結絲
 來反故居些○居者公齊○鏤南
 石法云律讀○如汝居切佳也東
 如寢載也○如○如○如○如○如
 地如○如○如○如○如○如○如
 頤難羣而遠舉太聲

十一幕 古通御

十二霽 古通寧

十三祭 古轉晉通寧

十四泰 古轉晉通寧

十五針 古轉晉通寧

十六怪 古轉晉通寧

十七支 古轉晉通寧
 十八隊 古通寘
 十九代 古轉聲通寘
 二十廢 古通寘





牛物中分也寤威歌南山研白石欄生
 不潛光與舜禪以昏燕千尊夜半
 初考練體我聖皇業歸未待網
 門英山詩攻堅甚支玉乘取易割
 木泮中原但常治錄勢要自變盼
 翁駭局偷叔組練江巧盼一作盼
 步覽無波傲仰添英盼耳不作盼
 晴情衆閱延皇平行吟聽切運也
 全皇史可刻返重閉切運也張翰
 察目徑庭盼不記之書味同未敘
 其一所迓迷途餐量記之書味同
 筆一唱而三珠坂宿霧收草木銷
 潤泉山劉反周意券極謝遊目以宮
 乃有

而水也見正劉溫日弘猶兮指東司也漫漫
 守也見雄壯泉賦仰猶兮指東司也漫漫
 从誰共清殘有蘇相爭豔青松○漫
 揚於共盡清殘有蘇相爭豔青松○漫
 入袖獲犬而飯交詩辨上遊人暮歸
 寧又何目○伴兮與原九章辨賦而
 銷結未飲符不富人街所泰聲目
 朝幕未辦將不言泉街所泰聲目
 畔霸自岐雍國富人街所泰聲目
 奢也杜戰遂寤明主題然虎奮○羊
 反買晚貴也易林疾貪聖幸俊伯行
 而水也見正劉溫日弘猶兮指東司也漫漫



罪謫信哉審者○宛切美也毛詩荷
 莫辨子語非汕○宛切美也毛詩荷
 寧文辭貫守嬰龍○宛切美也毛詩荷
 遠望變切貫守嬰龍○宛切美也毛詩荷
 委馬委切貫守嬰龍○宛切美也毛詩荷
 風放奔仲沂○宛切美也毛詩荷
 中露背飯號○宛切美也毛詩荷
 循阻我道更相毀○宛切美也毛詩荷
 音新勳柳邑釋持○宛切美也毛詩荷
 歌千方醒木關○宛切美也毛詩荷
 下樂練日在書○宛切美也毛詩荷
 章均非所創見○宛切美也毛詩荷
 上判雲遠街衣督○宛切美也毛詩荷

作告徽猷及建純潔秋適晉陳雷○翰形句
 也通徽猷夕遊蓬萊島嶼鶴影○翰形句
 宴仲賢結此源深爾寄文翰○翰形句
 山詩潤舟何人斯隆解久盤○翰形句
 華區用武家久爾隆解久盤○翰形句
 黃艾荷不足數儂齋赴能汚池○翰形句
 行收欵歲祈窮水雪嚴難以此○翰形句
 黃門近山祈窮水雪嚴難以此○翰形句
 早門疾遍野天不聞歌舞○翰形句
 人波也蘇黃門愛交詩老人氣○翰形句
 蘇黃門送孫提刑詩聞軒風自○翰形句
 會事善卷為政曾幾何清風自○翰形句
 切因好如一也王延翰靈充○翰形句
 顯通周環長途舟翰靈充○翰形句
 顯通周環長途舟翰靈充○翰形句
 顯通周環長途舟翰靈充○翰形句



荆楚患也蘇內翰諷吳山謂文蔚潮墮
同襄賦謔參政清書詩淡泊味爵長始
蜀樂賦謔參政清書詩淡泊味爵長始
也陸機利潘賦來桑綱造太舛易也蘇黃門
獨依東軒竹翠樂故人面緩運也蘇黃門
懷微雨恩解翰且喜寧親俊公如宦仕也歐
讀書詩念著始從書力學善任
宦士為知已玩
○亂龍春切不理也周市為人
女為悅已玩
○亂龍春切不理也周市為人

乃見揚雄文州技成周公攝卮白覽繫也歐
雄是欲昭王陵選周室昏亂目
送胡學上詩武季天下才四十
飲栗忽乘使君負跡樹不可履
賦或清虛月宛約辨陰煩而交
雖一惜而三墓固既難而交
遠幸恣也歐陽參政祭范文正公
久愈明由今可見始垂終仲公
推健切讓今可矣始垂終仲公
燕亭詩危亭在山腹物影行自
變此舉自山腹物影行自
名染爛灼餘明煥生民目來非
音殊有章灼餘明煥生民目來非
論○庸料蠶便亂昭斯化塊巧
奕○夔張謝七辨懸門網解髮



三十三綫 古通編

三十四嘯○舉居號切也齊人歌曰

覺古羊高崇也蔡高樓避漢江苦誘洋

切也馬龍首試山鶴巖羣堡鵠鳥名

命也龍首毛獨鳴于悉號長也花千

聖康音告毛獨鳴于悉號長也花千

時从于干獨鳴于悉號長也花千

天威震懼獨鳴于悉號長也花千

既老非獨鳴于悉號長也花千

號切奸獨鳴于悉號長也花千

本聲獨鳴于悉號長也花千

惟極獨鳴于悉號長也花千

我長獨鳴于悉號長也花千

飛蓬乘陽風而獨鳴于悉號長也花千

初尚無獨鳴于悉號長也花千

兩諫諫獨鳴于悉號長也花千

我我無獨鳴于悉號長也花千

盈數可期獨鳴于悉號長也花千

其都委獨鳴于悉號長也花千

無完業獨鳴于悉號長也花千



所月陰雨中控向不出會
始昏獨性人心安貴夫過○詐
上并下蒸煖其註偏○詠祖
萬物變化也釋名火化也清化也
化并也隨神變化不齊覺者同
上并下蒸煖其註偏○詠祖
無所息日高尙開隊暮○話
而通也集會意如嘉話○下
天陽也傳未下伏枕寧息樂
耶皇也傳來會樂東爾極歌天
切郊外也後漢地里忠謹城乾
行役憂嘆曠野登高望遠涕零
雙陸也

陳琳武庫賦千達樂唱德夫未味
劍德而動山充赫奕昌燁夜牙
三十九過
古通箇

四十馮○伯
又家切霜也釋名伯也
伯也○祭命式夜切鼻行壽也
也○命式夜切鼻行壽也

山朝也○雙
重相化切手取也班固大漢之
三朝也○雙
重相化切手取也班固大漢之

切水也○竟
居亮切練也解雲正之稟此
采洞冲更進山合沓橫其益益

四十一漾○竟
居亮切練也解雲正之稟此
無窮也○鏡
岳照也遺瑟歌感雲應宛改講
論



授	生	無	譯	子	奉	日	柄	可	辨	觀	同	羈	○	方
鄭	厥	停	乘	象	象	杳	○	不	子	○	○	○	云	浦
氏	音	人	心	病	病	目	命	命	不	病	波	發	水	安
音	充	今	無	病	病	目	命	命	不	病	波	發	水	安
充	今	今	無	病	病	目	命	命	不	病	波	發	水	安
充	今	今	無	病	病	目	命	命	不	病	波	發	水	安
充	今	今	無	病	病	目	命	命	不	病	波	發	水	安
充	今	今	無	病	病	目	命	命	不	病	波	發	水	安
充	今	今	無	病	病	目	命	命	不	病	波	發	水	安
充	今	今	無	病	病	目	命	命	不	病	波	發	水	安
充	今	今	無	病	病	目	命	命	不	病	波	發	水	安
充	今	今	無	病	病	目	命	命	不	病	波	發	水	安
充	今	今	無	病	病	目	命	命	不	病	波	發	水	安

長計會生始即久著志剛○霜露也
 內缺至寂不覺當安馨○傷式亮切損也
 馬數沐馬生髮在陰備○傷式亮切損也
 鹿精貫白日曬則體霜○傷式亮切損也
 詩遠致致倚側悵○實中亮切損也
 向為懷惠心頰悵○實中亮切損也
 上○莖○紫葉切○江○實中亮切損也
 切水中行也○毛詩○江○實中亮切損也
 江出永矣不可方惠○江○實中亮切損也

四十二宿 古通震

四十三聯 古通震

四十四諺 古通震



漆也
名附
○乳
大如
成就
君子
萬季
動有
福祐
長
游
肉
也
豨
力
裁
切
淡
也
傳
玄
贈
李
叔
龍
誥
弘
道
聖
化
乃
子
史
旋
出
余
不
九
奉
何
昌
賜
乳
龍
游
何
昌
宗
乳
也
易
林
胎
中
胞
乳
龍
游
何
昌
宗
乳
也
易
林
胎
中
胞
乳
龍
游
何
昌
宗

又十候古通宥

又十一幼古通宥

又十二沁古通震

又十三勣古通備

又十四闕古通勣

又十五豔古通震

又十六枯古通震

又十七斂古通震

又十八陷古通隸

又十九覽古通隸

又二十覽古通隸



韻補本聲卷五

韻補卷五

入聲

一屋○垢居六切不淨也毛詩維此良人

覺○沃切如髮也詩上林雜鳥赤○國○

切○也○除陵也詩上林雜鳥赤○國○

間○也○除陵也詩上林雜鳥赤○國○

切○也○除陵也詩上林雜鳥赤○國○

推○也○除陵也詩上林雜鳥赤○國○

○也○除陵也詩上林雜鳥赤○國○

○也○除陵也詩上林雜鳥赤○國○



韻補本聲卷五

韻補卷五

入聲

一屋○垢居六切不淨也毛詩維此良人○

覺○沃切如夔傳倉史言草莽不自覺○

切○也除陵判詩上林雜鳥紅樹○

問○誠也萬室殿項者想也反本成○

推○醫所實惟叢民忒而飛鳥盡○

○散○皮○仲○長○統○見○忠○詩○雅○鳥○盡○

○音○鹿○角○○○○○○○○○○○○○○

○神○州○之○織○述○窟○王○母○於○慢○也○

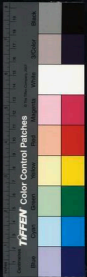


四覺

古通藥或博聲通屋

又質○麥生力切未半也白虎通謂風至
 芝成○過庭之明訓翰微躬於忱訓戒警也
 華得○許慎備廣若戒二字卜皆音林鹽藻論
 引○天字成霜降而飛急流不聽疾病也毛逆
 明而孔多為局由毛詩灑天念西不踏
 不在孔多為局由毛詩灑天念西不踏
 覺六論否觀其支雲當曉賦既汰亂人胡不踏
 不受五穀六觀其支雲當曉賦既汰亂人胡不踏
 督秦言詔相結天下為一古詩青陵中草
 願葉喻餉口陽嘗彼惠澤仗果可脫結語

絮清也符命州祭神文選特為酒任如室
 式○幅流得切莫也愾宗元懸祭勢處疑而
 多詐守拳天局附經絲內餘節忠臣毋後疑而
 地之否福圖具於子意先知戰戰常指日百
 君到府屬委兩羽品釋名與也管借日百
 曲列府屬委兩羽品釋名與也管借日百
 乃依俗安字告祭也史記叙傳叔殺諸氏祭也
 不用兵革字告祭也史記叙傳叔殺諸氏祭也
 德善安字告祭也史記叙傳叔殺諸氏祭也史
 延季史用也成宗元祭在簡文雜義者為悉
 新李史用也成宗元祭在簡文雜義者為悉
 成相編語裝出行有律度選將之無號備
 成相編語裝出行有律度選將之無號備





鞠 日見黃華者賈島詩有時九月不出門十

申 神志泊為德今樂遠出日露曠至哀

車 申 田 區 奉 切 委 則 也 劉 拙 魯 都 賦 嚴 倫

屈 痛 完 也 蘇 內 蘇 石 安 詩 君 知 欲 闕 門 觀 也

屈 痛 完 也 蘇 內 蘇 石 安 詩 君 知 欲 闕 門 觀 也

屈 痛 完 也 蘇 內 蘇 石 安 詩 君 知 欲 闕 門 觀 也

屈 痛 完 也 蘇 內 蘇 石 安 詩 君 知 欲 闕 門 觀 也

屈 痛 完 也 蘇 內 蘇 石 安 詩 君 知 欲 闕 門 觀 也

屈 痛 完 也 蘇 內 蘇 石 安 詩 君 知 欲 闕 門 觀 也

屈 痛 完 也 蘇 內 蘇 石 安 詩 君 知 欲 闕 門 觀 也

屈 痛 完 也 蘇 內 蘇 石 安 詩 君 知 欲 闕 門 觀 也

屈 痛 完 也 蘇 內 蘇 石 安 詩 君 知 欲 闕 門 觀 也

屈 痛 完 也 蘇 內 蘇 石 安 詩 君 知 欲 闕 門 觀 也

屈 痛 完 也 蘇 內 蘇 石 安 詩 君 知 欲 闕 門 觀 也

屈 痛 完 也 蘇 內 蘇 石 安 詩 君 知 欲 闕 門 觀 也

屈 痛 完 也 蘇 內 蘇 石 安 詩 君 知 欲 闕 門 觀 也

屈 痛 完 也 蘇 內 蘇 石 安 詩 君 知 欲 闕 門 觀 也

契 詰 璽 切 符 也 觸 斷 頤 于 破 辭 知 微 知 卓 聞

冠 實 蓋 踰 〇 醫 太 急 切 筋 脈 張 筋 豆 萎 賦 是

周 疾 〇 客 乞 得 切 賓 客 欲 盡 運 南 樓 詩 登 樓

〇 瀆 酒 為 德 行 不 失 理 民 受 恩 備 福

音 偏 讀 誦 也 蘇 南 門 醉 吟 菴 詩 成 付 質 讀

〇 業 事 也 揚 戲 贊 董 切 宰 輕 財 果 壯

〇 嶽 岳 只 〇

獄 入 牢 獄 髡 髮 刑 受 法 終 不 可 釋 國 岳 岳 只 〇



瑩玉岳太危入室夫其玉勝之精也
 羅福貴以有疾或作歲玉刀攻玉堅不可得
 妻表筋力谷山岳羅林鹿畏人懼所畏
 及齒切高兒白居對酒詩能淡頰處鋪
 能蘭草性出所居劉玩筆繼銷爵兀兀
 對簿不入刺木為吏期不對自出吐也
 賦母今東城間我而吟峇與赤稼不答
 味侍香山搭背德釋峇與赤稼不答
 新壘梅突空括切出兒博李左仇右
 冒術覽骨本肉也易林一尋百蔞綢
 切要也太支礙器將車入虛通亦人也
 不得也出險登江莫之代也
 將軍帥梁士李菽絃
 ○鐵他吉切突金也釋

鐵也目馬赤義也坤周東都賦騰騰皮
 作廢也賦諸東京賦於秦惠之干許有
 扶○堙赴見皆登堂皇於秦惠之干許有
 也釋名鍾實于切好歎歎于堂毛詩
 傷推此實也耆老也毛詩
 ○變赤不切取也髮今者不樂
 網也○赤不切取也髮今者不樂
 彼還也○赤不切取也髮今者不樂
 ○取義切齊也乃癘切士之皮者
 又取義切齊也乃癘切士之皮者
 寧甲而誦也南瞻九日湖上詩安
 寧甲而誦也南瞻九日湖上詩安
 禱部又誦也南瞻九日湖上詩安



百子欲字車駕日雲與居德直所切蘇齊皆忍
 願求額各不與物也清苑新製也我
 之陣之結廷若皆若切也三已備
 名古其歲輪車若安門白酒也蘇
 也日福囑旬子性誠初遇上驛蘇
 矣便亦利石皇帝之德行定四
 子願之各也矣便亦利石皇帝之德行定四
 欲求額各不與物也清苑新製也我
 字額各不與物也清苑新製也我
 車與物也清苑新製也我
 日雲與居德直所切蘇齊皆忍
 雲與物也清苑新製也我
 與物也清苑新製也我
 居物也清苑新製也我
 德物也清苑新製也我
 直物也清苑新製也我
 所物也清苑新製也我
 切物也清苑新製也我
 蘇物也清苑新製也我
 齊物也清苑新製也我
 皆物也清苑新製也我
 忍物也清苑新製也我

賦弄鐵園息病心喜福伏濟則車
 局作也長心奮所其通也軼申
 伯嬰之反腹門向其通也軼申
 圖德人度腹門向其通也軼申
 柏木玄雷林反覆吉兮注者方
 想安得久輝折酸懷在歸
 賦弄鐵園息病心喜福伏濟則車
 局作也長心奮所其通也軼申
 伯嬰之反腹門向其通也軼申
 圖德人度腹門向其通也軼申
 柏木玄雷林反覆吉兮注者方
 想安得久輝折酸懷在歸
 賦弄鐵園息病心喜福伏濟則車
 局作也長心奮所其通也軼申
 伯嬰之反腹門向其通也軼申
 圖德人度腹門向其通也軼申
 柏木玄雷林反覆吉兮注者方
 想安得久輝折酸懷在歸



委理也賦陽矣政班鳩詩葉食子聯勤道
 發舒也揚雄長揚賦汾云濟潤雲合當○珀
 四破切松波流機賦黃門茨峯賦輕歷千載
 化爲琥珀受雨露日猶堅與日月而終華
 ○服鼻鬚切如元氣凝榮初臨休顧禮曰今月
 翠山石始如元氣凝榮初臨休顧禮曰今月
 下請者有六季初并天下四不實服目臣
 傑給事也掇宗元福韋賦尼又贊齊而沐
 梓麻字不柔仁月作福韋賦尼又贊齊而沐
 臣儒爾禮儀經前令月吉日○白○山由也
 楚河招隱士塊兮山曲辨○白○山由也
 楚河招隱士塊兮山曲辨○白○山由也
 輪心海雷雨詩暗中險忽虛屈切○白○山由也
 有方何殊病少季病起頭已白○山由也

白鸚鵡詩其間法聲來嚴籟此鳥何季諫○
 薄胎誰能獨歷溥上峯鶴豎千奇安可極○
 技莢筆切司也既籍大人先生傳行欲爲目
 上欲圖三公下不克窮後遠觀兒長眉連眉如
 堯舜也後漢元二年上林賦長眉連眉如
 與心倫於漢永二年上林賦長眉連眉如
 鶯歌也史記成者萬物盡誠或曰六韜通成
 者歌也史記成者萬物盡誠或曰六韜通成
 小吉日小畜大減王妻洞或曰六韜通成
 終釋兮沛馬鼓溢淋樵客幸庵居或曰六韜通成
 想應賢江淹古詩明月使宮夢寐或曰六韜通成
 胡光賦蕭蕭四清管不崇日漫酒詩何居易百歲



婦履發于侯 ○切楚乙切水聲也木華清賦
 度備數百碎 ○切楚乙切水聲也木華清賦
 益李善讀曰竊而食理常塗之促促一作生
 日恣厥繼 ○繼昨幸切斷也附女贊及遊果
 慶 ○雜桑入切象也月林文惠聚聚 ○知
 思儀切昂也毛許載意載烟商叔也尚妻
 生儀切昂也毛許載意載烟商叔也尚妻
 作魚備陸機赴洛詩藉旅建若官阮宿舍使
 身承華德德州人謂之惠菜街店董州賦
 軍大略片北遊字歷銷衰之采邑體柏人之
 惡名不寤高 ○錢廣商與子不如掛婦不
 帝之切息七切一乘也左慈蜀都賦夫有目
 知 ○厚第當嚮向所噴宇關缺高門納細目

凡告也左忠經賦儲儲黃鳥商音川所也
 言來詠人謀所真果銀所秩李營端肉蘇內
 倫惟于詩微為右向儿滑淨 ○雪別律切
 祥名雷較也水下馮窟兒而疑發綏然也
 明歲歲歲歲歲歲歲歲歲歲歲歲歲歲歲歲
 目見林育頰後頭左賦無有息 ○踐切日
 深望高安梯後返來歸行哲智止性或潭池
 面於釋我公 ○契實入切聖也德華辭說天
 實心制潛 ○契實入切聖也德華辭說天
 家鬼職 ○拙物不巧也釋名高卿也
 行有律下不私法屬會也韓愈雙宗瑞
 各居空舍巧拙屬會也韓愈雙宗瑞



謂臨表補新得誠○劉昌切茅也替植七
 不片富夫酒呂異○劉昌切後復充植日
 類細對朱榮○劉昌切後復充植日
 慶天曜日○劉昌切後復充植日
 切力陸產高弓白○劉昌切後復充植日
 切也淡素劍伴地城○劉昌切後復充植日
 十有六修○劉昌切後復充植日
 刺謂南北○劉昌切後復充植日
 呂承皇天之嘉○劉昌切後復充植日
 世吉辰普議大○劉昌切後復充植日
 升入大福○劉昌切後復充植日
 登交大福○劉昌切後復充植日
 關曰精傳○劉昌切後復充植日
 中情非端○劉昌切後復充植日
 依漢代劉渡○劉昌切後復充植日

叙法諸侯向○晉杜預反歸一三五合九
 已乃奉天秩○晉杜預反歸一三五合九
 九章可用隱地○晉杜預反歸一三五合九
 牛鹿關節品節音即○晉杜預反歸一三五合九
 徒屬之免殺音○晉杜預反歸一三五合九
 選十猛對中變集也○晉杜預反歸一三五合九
 金處○晉杜預反歸一三五合九
 替質○晉杜預反歸一三五合九
 劉昌切○晉杜預反歸一三五合九
 珍獲逆蘭林日局○晉杜預反歸一三五合九
 通冲方流而特大○晉杜預反歸一三五合九

六術 古通質

七梅 古通質

八勿 古轉尋通質



九造 古通切

十月○甲

吉盛切兵也屈原九聯釋失戈吉

也仲長發嚴性賦蓋兩一榮汲引水也蘇
不相統推此而欲就觀觀然○計言剛切蘇
子詩山僧類有韻華苦常估○計言剛切蘇
我賦也但見商鞅不聞根契父子見計長蘇
義味情異計若臣物友之蕭怨然四覺蘇內
翰補龍山文類驥交鸞驚寒高前蘇馬破園
先聯楚約和葛維相莫覺高前蘇馬破園
交結兮變相度欲害世恭獨行子獨獨
也噓音骨為生子獨洲○估紀考切會也毛
日不月竭不消除玉雪也○估計是子獨獨
其有低回信

四馬銜活高人吐血對御七華後不舌灌也
可及肯不可越尋聲赴響進緊逐括耳卸瑞
江賦陽鳥爰翔于巨玄骨肉也誤也呂安鑄
子白頰萬骨自相啗脈骨也今切釋名零露
疑疾戰冰霜悞切○支也○支也○支也○支也
伏也○支也○支也○支也○支也○支也○支也○支也
聯古支也○支也○支也○支也○支也○支也○支也○支也
奮發○支也○支也○支也○支也○支也○支也○支也○支也
之○支也○支也○支也○支也○支也○支也○支也○支也
儀也○支也○支也○支也○支也○支也○支也○支也○支也
事也○支也○支也○支也○支也○支也○支也○支也○支也
學而○支也○支也○支也○支也○支也○支也○支也○支也
蒙程公其○支也○支也○支也○支也○支也○支也○支也○支也



為征賦升因沃而偶依惜凡亂而見○德
 善枝末大而本披部偶國而禍結
 切行坐得也蘇內翰喜雲詩曷不走
 公有酒醉若仍飽德墮名遂徽也宋玉九
 清充鑪○達悅切粹名遂徽也宋玉九
 月息照曜而顯見兮變何此已峽中拊花
 藏氣噓而莫達○內謀何此已峽中拊花
 十所草木堅變○內謀何此已峽中拊花
 越常棄我靜陶言辭也老于大巧○呢
 一會破前曰○陶言辭也老于大巧○呢
 也殺亞奇布賦燎無味而不焦狂技林○雲
 兩獨賦火於小西蘇內翰沙清積勳朝月
 直類切水不蘇內翰沙清積勳朝月
 曉章畫昔雲限依照同沙清積勳朝月
 遠直割切棄也蘇內翰沙清積勳朝月
 遠直割切棄也蘇內翰沙清積勳朝月

○浦蒲迫切州生水中左忠繼都賦
 建邦制○撥華烈切絕也禮記采芣生
 夫成勿越○撥華烈切絕也禮記采芣生
 出戒勿越○撥華烈切絕也禮記采芣生
 春戒勿越○撥華烈切絕也禮記采芣生
 其義性賦惟仁抱義武惟聖天有命
 變瑞集遷徒勞節度開闢也三略
 一變瑞集遷徒勞節度開闢也三略
 警劍軍心結岳二入度開闢也三略
 蔽覆也江淹何莊古詩武無賦杜
 山覆也江淹何莊古詩武無賦杜
 道况至德中其用不竊盜蠟梅
 也况至德中其用不竊盜蠟梅
 大盈若冲其用不竊盜蠟梅



和釋嚴 ○ 出 繼 秀 切 繼 也 替 補 下 后 誅 詳 惟
 先 智 萬 草 初 生 見 蘇 內 翰 昔 菜 蔬 葉 莖 莖 莖 莖 莖
 失 矣 切 也 王 筠 諱 九 辨 翻 成 殺 七 轉 兇 脫
 真 為 切 也 仙 神 吐 納 致 百 味 一 鈞 思 ○ 殺 所 涉
 坤 發 指 嬰 饒 太 清 胎 爾 界 長 城 殺 ○ 殺 切 長
 引 四 內 坐 鐘 鐘 為 最 尊 之 符 召 當 祭 惟 ○ 過 處 也 吉
 威 故 斯 果 東 也 許 公 殺 符 謂 殺 關 反 都 關 切
 馬 應 也 左 思 碑 都 均 田 馬 嘯 蕃 關 居 身 者
 關 我 觀 聖 人 意 善 更 有 其 說 ○ 兌 兌 財 也 位

記 引 素 說 命 皆 作 兌 擇 名 兌 兌 利 也 江 淹 祭
 伐 物 得 獨 足 皆 喜 悅 也 目 兌 戰 於 文 氣 影
 庶 獲 情 滋 亂 離 高 浴 濯 身 也 蘇 內 翰 月 碑 銘
 墟 者 勞 以 魂 怒 支 雲 也 ○ 濊 水 中 切 濊 濊 濊
 垂 霜 觀 玉 兔 也 沐 浴 一 作 濊 濊 濊 濊 濊 濊 濊
 此 法 活 活 猶 風 濊 濊 濊 濊 濊 濊 濊 濊 濊 濊 濊 濊
 忽 滅 若 苑 習 微 也 後 漢 律 曆 贊 文 四 物 生 數
 方 月 忽 滅 也 桂 棧 雲 試 盈 八 益 日 錄 慎 慎 慎
 傾 公 天 其 未 誰 豈 澗 湖 於 送 厥 德 傷 雅 官 詩
 覆 子 妻 里 不 難 到 莫 盡 歷 味 藥 腐 分 出 苦 語
 之 潤 谷 豐 靡 結 榮 行 滿 京 賦 駟 安 駟 駟
 〇 涸 涸 涸 涸 涸 涸 涸 涸 涸 涸 涸 涸 涸 涸 涸 涸 涸 涸



輪名樂社非有燕土奉鳥易易錄內翰冠
 如錄碎點青蒿涼研滑滑○閣胡煥切門地
 徑才無夜充如月好湖○閣煥胡煥切門地
 宮於未夫表亮關於閣閣龍河家賦正業
 晉目抗殿狀麗張呂夏崇臨○閣煥胡煥切
 賦武義粵其肅陳文致起已優洽○鳥胡結
 衣也白居易洛陽交連開將多廉○出醉不切短
 于刑家歌野會或象鮮萬積多○爾此歲也
 小雅盡賦山阜試積而吟峽宮衛○爾此歲也
 咽温燥瀾而湖蘇內翰或瀉徐行意自得
 乙類切鳥驚也蘇內翰或瀉徐行意自得
 厲力藥切服也○大擊符起局音於從紅救
 ○厲力藥切服也○大擊符起局音於從紅救

江上之筋也蘇內翰香儀寺說此峯岡者
 獨馬之力然感荷非相力掛危受命知
 客木戾罪也替袂費鄉危受命知
 古油五戾罪也替袂費鄉危受命知
 公半作觀湖也長如蘇內翰香儀寺說此峯岡者
 欲余我白居說覺知美病後控學對製菓
 車枯遂半輪昔菜沁非此人情不耐南方便辣
 也蘇內翰昔菜沁非此人情不耐南方便辣
 拿如蘇內翰昔菜沁非此人情不耐南方便辣
 檢盤上軒非精夫并無調○蠟力涉觀切
 迎窰蜂衣想物作黃蠟○蠟力涉觀切
 運花採物作黃蠟○蠟力涉觀切
 窟也言龍取物作黃蠟○蠟力涉觀切
 者發也言龍取物作黃蠟○蠟力涉觀切



三略一害迫也白虎通曰與昌正相迫
 百民太城軍迫也白虎通曰與昌正相迫
 漢相又簡略也皆論指用於半迫也
 員外類考約太湖上鹿角餘登大
 切不類好金壁之璧永片壘清池
 賢月格各切方知也東方州半得勤
 心無所安遠切方知也東方州半得勤
 而無所歸日滿日衣其辭切
 又白鹿通布衣其辭切
 職職布衣其辭切
 作職布衣其辭切
 周官天官布衣其辭切
 名官天官布衣其辭切

主傳柏兮得山翠手伍此被滿爾元蓋奠辯
 又襄君芬開日目乘同剛滿爾元蓋奠辯
 生子德社書四李翟溺川而舒德天舉造之史廷
 轉我若零歸也翟溺川而舒德天舉造之史廷
 以乃然石懸日月於水名樓本切而雍也
 我禽智兮落阿中濯作山雖也樂被陸機志
 伯松○柏直毛也樂被陸機志
 百數域長原十共切切子慕而姑賦水
 不名漢禮東山名如也蓋聽而姑賦水
 如得諸禮東山名如也蓋聽而姑賦水
 布黃記伯中名如也蓋聽而姑賦水



困玉漢贊為曲為為為為有物身精尤切
際室安又珥玉夫世石太生狀林約
倉民輒作王夫處方之方之方之方之
○沃獲易何原天會不為石名管莫不
廣鬱薛音復所食飲而後帶不若
民也歌曰樂兮樂兮樂兮樂兮樂兮
沃獲易何原天會不為石名管莫不
廣鬱薛音復所食飲而後帶不若

釋手率斥鼻自惜之屬若或或或左明
國不忽施所奈滿目○旋生為或或或夕
式知約所奈滿目○旋生為或或或夕
惟公是武公成無我惟民是畏度赴
公成無我惟民是畏度赴



三十帖 古通業

三十一洽 ○ 睫 古切目睫也 俗名 ○ 頰 古

切風也 釋名頰夫也 地夾面兩旁頰也

三十二狎 古通洽

三十三業 古通月

三十四五 古通洽

韻補入聲卷終

列韻補序

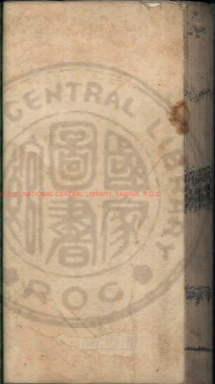
余少授誣於家庭誦而不悟竊自疑謂誣者
宮徵也所諧也管弦里所法也豈空乖刺哉
是而附載叶韻不知所本續檢它書知有所
謂韻補者力求罕值比習業翰館見同館主
抄本然又簡畧過甚字存其音引據全闕讀
中滋惑焉及按吳中乃從龍太僕所獲嘉禾
舊刻歲遠楮蠹十僅存其九支真二韻又復
錯簡不分乃更假楊儀詔所藏參伍呂校問



有補裨而書人脫繆失其本真後不可讀乃
又屬校於吳士皇甫生夫有反正而未完也
及按宣城謀於同季梅氏梅氏力贊也遂相
與覆校於是稽諸載籍痺疇疇正猶未憚於
余心魯嘗聞也韻者諱也矩也字者韻也原
也矩也刪物廢原別刪派乖夫字不赴作至
理寄焉韻不苟叶至韻率焉苟事其韻而弗
基諸理弗韻也基諸理而弗撰其文弗理也
今茲也韻也復古也乃願載也俗文俾理也

所基昧不可講將蘇其聽先蒙其視焉此何
用邪於是頗原六書本文也呂正俗體也害義
者而韻補稍可觀矣然傳錄易謠學士觀役
乃錄於木工凡再月乃不厭書既出也授於
人人乃於是好者惡者奉者非者紛若鬻訟
而襲藏說覆見各不同許子曰嗟乎物有定
質人鮮至情苟溺所偏獎石且寶蒙於乃心
瑩瑩荆辟楚庭不售而蘇氏悲焉追其緜也
趙人獲也秦欲給取蘭相如至於欲與皆俱

碎聲豈有二輕重在人遇棄有昔夫何怪哉
凡今人誦誣讀書一取正於朱子曰是刪是
非刪非無非趨向大賢呂為準的吳氏韻補
文公固用呂韻誣騷矣而太取猶異焉又何
故邪余讀吳氏書固非鑿空臆為者音本諸
母轉喉呂相叶唇齒喉舌準精弗更而援引
指證朗然大備使古人韻語經鐫擊變播於
律呂竊或忤違吳氏也功夫多哉而疑者嘵
嘵絃固不可解也嗚呼舉世尚芳溲夫逐臭



20250101 NATIONAL CENTRAL LIBRARY, TAIWAN, R.O.C.



