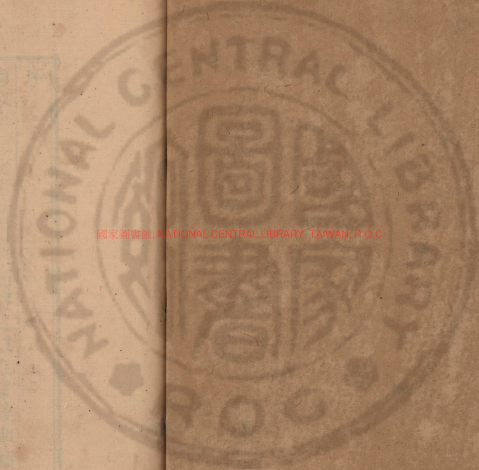


國家圖書館, NATIONAL CENTRAL LIBRARY, TAIWAN, R.O.C.

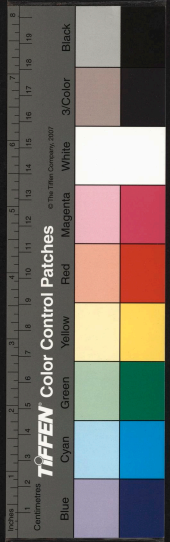


3467141 21

國立中央圖書館
藏書



國家圖書館, NATIONAL CENTRAL LIBRARY, TAIWAN, R.O.C.



序

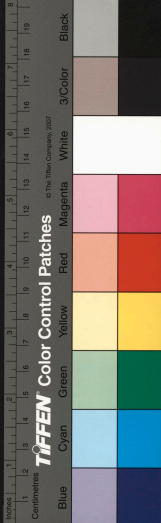
自叔孫有三不朽之說而終之以立言後世頗預失職之士往往含豪攄詞託立言以見志至今日云而又章家徧海內矣然大雅不作末師波淫里語鄙言盈篇溢楮妄引經傳紛繞雜糅或以補砌爲采色或以寂寥爲簡潔雖家擅著述而作者之意微矣求其鏤經鑄史獨抒己意頓挫節制動合古人豈不難哉吾友洪子去蕪少讀書爲古文詞予與周子配公一見歎絕戊辰來京師出其大蔭堂文集相示讀其辭講

國家圖書館 NATIONAL CENTRAL LIBRARY, TAIWAN, R.O.C.



學書知其爲人狷介而不苟同於俗兄序一事記一
物必窮其本末引據六經旨歸賢聖豈與空虛無實
者較短長哉去蕪流寓揚州其地當南北之衝車馬
衣冠之所輻輳其人惠秀而近名宜其文不翼而走
海內顧乃寥寥竊巷杜門匡坐豈士大夫不好文故
能之者思退與抑去蕪淡自匿故知之者鮮與憶別
去蕪臥象山中于今十六年矣同時之人或存或亡
獨去蕪之所成就若此子髮白眼闇未嘗有所建益
此以知朋友相遇當互有所規勉如予之老而不學

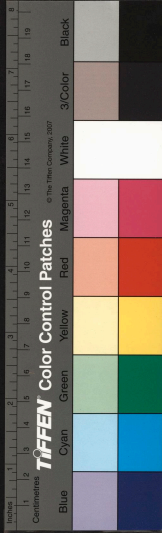
爲尤可歎也又聞去蕪談學白下有見於先聖禮樂
文章之旨其所論井田封建皆能貫徹終始卒歸於
孝弟具言淡有契於孟氏非宋人所得而窺之也使
世無好學者則已世有好學者必有起而宗之者矣
獨文誦乎哉東武弟李澄中撰



與吳街萬論大禮書

嘉植頓首街南吳先生足下前讀論世一編兼總今古多有當於人心故是識者爲之悅服至論世廟大禮以張璠繼統非繼嗣爲然如楊一清之言曰聖人不易豈非沃哉叔氏以禮許人者邪記曰知禮樂之情者能作知禮樂之文者能述作者之謂聖述者之謂明夫米嘗尊禮而不明於古先聖王制禮之意於情文皆無所如徒反覆自逞其私心創爲邪說陷至尊於非禮流毒詒禍於朝野而不之恤所謂小人逢

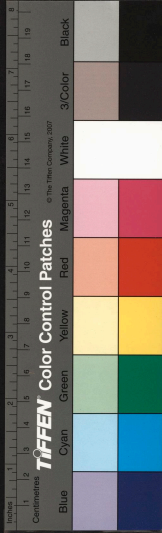
國家圖書館 NATIONAL CENTRAL LIBRARY, TAIWAN, R.O.C.



與吳街萬論大禮書

嘉植頓首街南吳先生足下前讀論世一編兼總今古多有當於人心故是識者爲之悅服至論世廟大禮以張璁繼統非繼嗣爲然如楊一清之言曰聖人不易豈非沃哉叔氏以禮許人者邪記曰知禮樂之情者能作知禮樂之文者能述作者之謂聖述者之謂明夫米嘗尊禮而不明於古先聖王制禮之意於情文皆無所如徒反覆自逞其私心創爲邪說陷至尊於非禮流毒詒禍於朝野而不之恤所謂小人逢

國家圖書館 NATIONAL CENTRAL LIBRARY, TAIWAN, R.O.C.



君之惡者也若楊蔣諸公則長君之惡而已矣何以言之當日集議典禮尙書毛澄請於大學士楊廷和楊公出漢定陶王宋濮王事按之曰此篇爲據異議者卽奸諛當誅是以漢宋之禮爲可法也夫成帝無子不及立中山王興而以定陶共王之子嗣又以楚孝王孫景爲定陶奉共王後其非禮可知矣定陶王旣立爲哀帝董宏詣附傳太后求上尊稱定陶共王爲共皇帝傳太后爲共皇太后丁后爲共后冷褒段猶等又謂宜爲共皇立廟京師唯師丹不可丹之言

曰定陶共皇太后共皇后以定陶共皇爲號者母從子妻從夫之義也今不復引定陶蕃園之名以冠大號欲立官置吏車服與太皇太后並非所以明尊卑無二上之義也禮爲人後者爲之子故爲所後服斬衰三年而降其父母期明尊本祖而重正統也陛下旣繼體先帝持重大宗承宗廟天地社稷之祀義不得復奉定陵共皇祭人其廟今欲立廟於京師而使臣下祭之是無主也又親盡當毀空去一國太祖不墮之祀而就無主當毀不正之禮非所以尊厚共皇



也丹以朱博劾罷太后竟同尊稱而爲其皇立廟京師平帝卽位乃用廢尊師丹之於禮爲迂古也友宋濮安懿王議起司馬光獨奮筆曰爲人後者爲之子不得顧私親秦漢以來帝王有自旁支入承大統者或推尊其父母以爲帝后皆見非當時取譏後世漢宣帝爲孝昭後終不追尊衛太子史皇孫光武上繼元帝亦不追尊鉅鹿南頓君爲萬世法也仁宗年齡未衰漢惟宗廟之重於宗室中簡推英宗繼體承統非同前代繼者多宮車晏駕之後援立之策或出臣

下此不然也夫旣曰繼則惟以統之爲重也何論親爲先帝之子與不邪至謂漢王宜準先朝封贈期親尊屬故事專以高官大國譙國襄國仙遊並封太夫人則又非禮無加爵之道也且漢以宣帝親諡宜曰悼魏相謂宜稱尊號曰皇考立廟矣魏明帝亦知非之因謂後嗣有由諸侯入繼正統者皆不得謂考爲皇稱妣爲后是漢之宣帝非未嘗追尊悼考而光武之於南頓君不同宣帝之於史皇孫也司馬氏言爲萬世法豈其然邪亦漏於此矣然當時議禮猶未盡



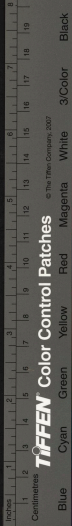
非者事在尊崇欲使不干大統己耳逮王珪承議濮
王於仁宗爲兄於皇宜稱皇伯而不名韓琦用歐陽
修引喪服大記爲人後者爲其父母降服三年爲期
而不沒父母之名以見服可降而名不可沒也謂改
稱皇伯歷考前世皆無典據故程頤爲之說曰言事
之臣知稱親之非而不明尊崇之禮使濮王與諸父
等若尊稱爲皇伯父濮國大王則在濮王極尊崇之
道於仁宗無嫌貳之生矣是豈皆有明於禮意而爲
之言者哉世廟之議禮也張璠乃言帝入繼大統非

爲人後與漢哀宋英不類謂統與嗣不同非必父死
子立也宜別爲興獻立廟京師使得獨隆尊親之孝
且使母以父貴尊與父同則興獻王不失其爲父聖
母不失其爲母矣是冷衷段猶之故智爲師丹之所
非者而附會於歐陽修之論於時方獻夫桂萼霍韜
席書諸人和之始雖追尊帝后稱皇考而興獻帝別
立廟於大門已稱孝宗曰皇伯考武宗曰皇兄矣繼
之興獻稱恭穆獻皇帝遂立世室崇祀於太廟矣由
是修獻皇帝實錄奉神至於世廟改獻皇帝廟而竟



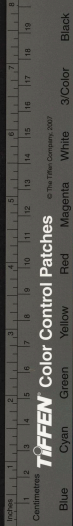
附於太廟稱睿宗矣乃作九廟奉太宗文皇帝爲成祖極成於嚴嵩之說大饗上帝而睿宗配享矣夫自張璁建議繼統與繼嗣不同其後必至於此考魏孝莊尊其父懿城王爲文穆皇帝廟號肅祖母爲皇后遷至太廟臨淮王或猶諫以爲君臣並筵嫂叔同室古未之有也况世宗太廟旣成爲室者九太祖居中南向東則成宣憲睿西則仁英孝武不特君臣之義蔑如卽初詔所謂昭穆明而世次不紊者又安在哉此其災之所以致與統之爲言緒也詩曰纘禹之緒

公羊傳曰王者大一統也禮曰大宗者尊之統也尊者尊統上卑者尊統下嗣之爲言纘也詩曰昭哉嗣服言武王盡孝思明哉纘先王之事也凡爲人後續宗祀及事物後承前者皆曰嗣非統無嗣非嗣無統故薛蕙之言曰禮爲人後言繼嗣也後大宗者言繼統也卽以魏之所謂繼嗣者言之非繼統則何以有繼嗣也非繼嗣而何以能繼統也遺詔嗣帝位非嗣乎太祖有天下之統傳至武宗以武宗嗣帝位也武宗之後無以嗣之則太祖之統在武宗者將絕矣故



嗣之所在卽統之所在璉何爲乎以朝三暮四朝四暮三之說爲取祖之喜怒哉且也武宗五世則祧太祖百世不遷然不可直謂之繼太祖者太祖之統非中絕也徒以武宗無嗣耳故武宗於世宗君也有父道焉世宗於武宗臣也有子道焉子不可先於父臣不敢並於君矣有天下者雖父子之親亦以君臣之禮臨之况兄弟乎禮曰諸侯不敢祖天子大夫不敢祖諸侯喪服傳曰諸侯之子稱公子公子不得禰先君公子之子稱公孫公孫不得祖諸侯是故始封之

君不臣諸父昆弟封君之子不臣諸父而臣昆弟封君之孫盡臣諸父昆弟則知諸侯及其太祖天子及其始祖之所自出者唯天子諸侯之適長世爲天子諸侯爲然其眾子皆不得以天子諸侯爲祖禰而至其廟祭此別子自爲之祖之故而有繼別之宗也故有天下國家者明君臣之分而父子兄弟尊尊親親之禮著矣春秋文公二年八月大事于太廟躋僖公躋者升也升僖公於閔公之上也僖公者閔公庶兄也於昭穆則同然僖公故臣於閔公矣傳曰子雖齊



聖不先父食而臣可躋於君乎穀梁氏謂之無祖無
天胡氏曰臣子一例也父死子繼兄亡弟及名號雖
不同其爲世一也由濮議之稱伯者而論之伯也叔
也古人兄弟之稱也由稱伯父而論之古者天子於
諸侯同姓之國曰伯父叔父異姓之國曰伯舅叔舅
然則古於世父叔父云何曰兄弟之子猶子也則亦
猶父也漢疏廣兄子受皆稱父子若曰稱姪謂吾姑
者吾謂之姪也其以伯與伯父而加皇也自呂刑有
皇帝之稱而秦用之漢以來爲尊稱如太上皇恭皇

孝德皇者唯考之爲別耳然祭法以曾祖廟爲皇考
廟矣其言不見於他經而屈原離騷朕皇考曰伯庸
晉司馬機爲燕王告禰廟文曰敢昭告于皇考清惠
亭侯則皇考又父歿之通稱宋以後羣不始改稱顯
爾禮名爲大名之不正則言不順而朝廷典策之文
宗廟祭祀祝嘏之辭其施於禮者皆不順是故名
之必可言者其實乃在乎此也父母考妣之名漢人
渾之而其語全宋人分之而其義裂矣然則世宗於
興獻當稱皇考乎曰吾不得而知之也既承宗廟心



降其本宗於斬衰而服期非繼體傳重矣非有典策
之文宗廟祭祀之辭則其名不立也若曰本生皇考
自古無此贅文也然則稱興獻曰皇叔父可乎曰不
可稱興獻曰叔父是猶以武宗爲兄也且叔父者古
天子於諸侯稱之也世宗稱興獻曰皇叔父且猶不
可而况稱孝宗以皇伯其何禮之從乎豈可以名兄
者而稱世父之已爲天子者乎夫世宗卽稱孝宗爲
皇考則亦不可何也孝宗自有武宗爲之子在天子
之位十有六年矣而斯時乃嗣孝宗謂孝宗無後乎

夫世宗稱孝宗曰皇伯考是不降其本宗也稱孝宗
曰皇考則疑絕其本宗猶是兄武宗也生爲之臣而
死乃爲之弟乎世宗於武宗爲之臣則有子道矣然
又不可稱武宗以爲父故觀於古之帝王父死子立
必有兄終弟及者夏仲康王扁兄弟也殷陽甲盤庚
小辛小乙四君一世唐敬宗文宗武宗三帝一世矣
漢宣帝則以從孫唐宣宗則爲太叔矣其又何以稱
也且自古兄終弟及以母弟言之耳卽不然以兄繼
與伯叔父繼多先君之嗣先君於已則考已於先君



則子也豈所以謂諸侯入繼爲天子而君臣父子之名一時數易者哉善乎足下之言曰帝王之家有尊稱有諡有國號廟號非若士庶人舍伯叔父母之稱則無以別之也竟典曰帝乃殂落百姓如喪考妣三載是諸侯爲天子如服考妣三年也禮喪服父爲長子斬衰三年傳曰正體於上又乃將所傳重也庶子不得爲長子三年不繼祖也爲人後者亦斬衰三年爲所後者之祖父母妻妻之父母昆弟昆弟之子若子而爲其父母齊衰期不杖父母報爲其昆弟大功

傳曰特重於大宗者降其小宗也夫禮曰君子是爲人後者爲之子而後如是以名之也爲之子者如降其父實尊其祖所以重大宗者然也詩曰宗子維城又曰君之宗之宗子有君道也天子者有天下之大宗也故廟號有曰神宗曰高宗曰中宗諸侯者有一國之大宗也故絕期喪之服而曰宗國魯先君者又同姓皆以周公爲宗也諸侯以下則別子爲祖而繼別爲宗矣大夫士是也大夫爲宗子亦降期服爲大功皆有君道也三年之喪臣爲君子爲父妻爲夫而



又有爲人後者有孫爲祖後者有父爲長子者爲後者傳重也禮重必有所傳有所受雖天子諸侯之子苟不受命於君父則不敢自成其尊故穀梁氏曰臣子必受君父之命此受之於祖者也可知繼體之爲重也適子不得後大宗以其傳重也唯支子可爲人後者以非傳重也唯大宗不可以絕則非大宗而可不爲後非大宗而無後者有宗子爲之耐食於廟以盡於四世毀廟之親也故宗子死雖絕屬亦爲之服齊襄三月有君道也蓋所以尊祖而收族也大夫士

爲大宗而統於諸侯則大夫爲小宗諸侯爲大宗而統於天下則諸侯爲小宗皆一本也統以爲後大宗而承正統必自非傳重之宗子而繼體者之自有其宗子如諸侯入繼大統承宗廟百神之祭祀爲天子之大宗矣其始封自爲諸侯之大宗而百世不遷者非天子之繼世將絕以小宗爲大宗則不可以入繼也天下之異不可以言者使人絕其父母故禮有降服而無絕屬則是父母之服非以尊祖無降之道而又非自傳重如適子者而後可此天下非常之變也



吾爲人後而降父母之服則此子必非父母之所得
私卽吾父母之所以尊祖也故未有爲人後者承其
祭祀而又爲私親之祭主也無爲後者而爲人後是
絕其本也爲人之後而又自爲其後是二本也其禮
至詳且盡而尤著明於喪服爲人後者爲其父母服
期則無論所後者之本服爲期功緦麻五月三月矣
戴德王肅夷記曰爲人後者爲其父母降一等服齊
衰期其服之節居倚廬言語飲食與父在爲母同其
異者不祥不禫雖除喪心喪三年大宗之有所承知

父之壓其母也雖貴爲天子得以追尊其父母而猶
壓於繼體與道王大王王季者異豈得立廟隆禮而
自顧其私親哉若夫光武之繼元帝則又非也何論
成哀平帝孺子嬰乎漢之天下中絕矣光武中興高
帝爲百世不遷之祖旣立高廟於雒陽自尊其節侯
鬱林太守鉅鹿都尉南頓君四世之親廟可也溫嶠
曰光武奮劍振起不策名於孝平言大統重器非有
所受之也乃光武加祭宣元而節侯以下不親廟祀
非張純朱浮之失禮乎由是觀之非光武承漢家之



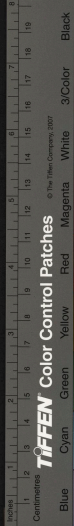
中絕而欲自尊其親乃竟繼大統於高祖是篡也則
知繼統而不繼嗣爲光武言之可也足下謂世宗以
興藩承大統追尊獻帝立廟京師千古之至情也植
以爲欲伸父子之私情而廢君臣之公義豈曰尊祖
敬宗以禮事其親乎使曰父子之情無不可伸而禮
之所可伸者無過三年之喪古人何以必降其父母
於期服乎足下又謂楊廷和之草遺詔也何不直曰
以興子某嗣孝宗皇帝而僅曰嗣帝位又何不於入
朝之日先謁張太后正母子之名而後行卽位之禮

乃既卽位爲天子則尊無二上而人臣者可屈之議
嗣使謂人父謂人母乎夫屈天子議嗣而謂人父謂
人母也誠不可也至謂嗣孝宗皇帝而謁太后正母
子之名其何以處夫武宗亦非禮也楊公之誤不在
於此以興獻一子入承大統而必使立崇仁王子以
奉興獻爲父子互易也在漢成帝行之已非矣楊公
當日亦以祀訓不敢有違而謂倫序當立然既以嗣
帝位矣興國太妃乃不許從入午門將使天子臣其
母也誠哉是言當是時楊將諸公誠能將順世宗之



心不使太妃雷滯通州至迎從中門以入不以崇仁
王子爲後待世宗異日次子主後與國雖用師丹司
馬光之議或有追尊不干正統亦事變之權宜也庶
幾張璪之邪說不行而後乃詳考典禮明大宗正統
之義定君臣父子之名將漢宋之禮於是乎亦正而
有以爲法於後世矣乃皆不講於禮而徒挾私憤以
激帝怒至使諫言得罪大小臣幾二百二十餘人朝
廷正人爲之一空張璪所上復十有三事唯失行壽
安皇太后三年之喪一言耳孟子曰長君之惡其罪

小逢君之惡其罪大此之謂也蓋宗法者封建之本
也易曰水上有地比先王以建萬國親諸侯不建諸
侯則天下無統由宗法之不明也舍宗法無以明禮
夫何後世言禮者之易易也仁之於父子義之於君
臣君臣之分明於上父子之情親於下仁之至也義
之盡也天下故未嘗有諸侯也秦漢以來議禮者之
紛紛聚訟而莫不陷溺於荀卿法後王之一言耳言
刑名者尙申韓言富強者歸商鞅言禮則唯荀卿之
爲法至謂禮僞而以桀紂爲性其又何足以言哉竊

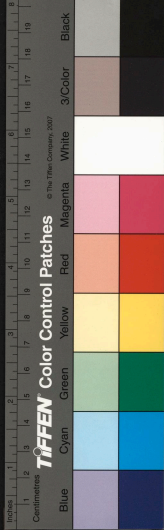


見後世議禮者如彼非敢別立一說以勝之唯君子
論世知人有以釋然於心而不至與聖人不易之言
相刺謬也言辭觀縷有作述者尙芟削而采擇之焉
臨書慙使

李漁邨曰興獻之議壞於張桂之逢迎遂使盈庭
正人爲之一空後世以藩王入繼大統將引張桂
爲定論其流弊不可勝言此書考據精當有功名
教之文○余嘗謂光武不當繼元帝當祭南頓君
以上四親廟而奉高帝太廟爲不祧今去燕引以

辨繼統不繼嗣唯光武則可非光武則篡昌言正
議萬世不磨至論皇伯皇伯父之稱尤可破腐儒
莖莖之說

先獨齊曰方興獻之始議迨崇也固以濮議爲據
矣迨張桂之說入諸臣或去或成得罪以夙終嘉
靖之世不復收然獻之稱考也太妃之稱章聖也
高明之士往往是之此無他在當日則劫於人主
之威與享國之久在後日則大典成書子孫相繼
世無碩儒米嘗頌言及之耳讀菲泉與街南書爲



之擊節百年間有同心者僅見之朱平涵論著耳
○石齋諸公之持正雖憚於禮意然兄終弟及亦
指母弟言耳初未嘗慮及此石齋身處其變祖訓
如是固不能越興藩以奉他人其曰嫡子不繼支
子繼禮也非石齋之所及知而非石齋之所敢
與也至於後日烈皇已殉社稷南都不德一載而
亾世亂以賢當時立君猶不敢違序可爲大息此
論出後世有天下者當知所折衷矣

弟孝儀曰世廟大禮之議楊蔣諸公引宋司馬光

爲據而實與漢師丹不同篇中已明斷之至張桂
附會歐陽修之說其實是非判然亦不可得而藉
口也黃陶庵嘗言之歐陽據儀禮開元禮所後所
生竝稱父母古今典禮無改稱伯叔之文何至如
張桂以孝宗爲皇伯而謂武宗皇兄乎且歐陽不
過欲依漢宣帝諡史皇孫爲悼考例非欲追尊爲
帝立廟京師也迨濮國稱皇非其本心然置園立
廟尙比諸侯之禮何至獻廟用十二簋豆及八佾
與二祖六宗竝爲世數乎是歐陽之所議二統也



歐陽惟引師丹疏言共王稱皇乃丹所許以爲遂
非文過之辭則不可耳世廟入繼縱不如漢哀宋
英宮中所旨然止可以宣帝不可以光武中興比
也此篇辨證詳核毫無滲漏真得禮文之本源故
於宗法正統爲人後者得重之大宗極意發明視
薛西原爲人後解辨尤確切通暢所謂縣諸日月
不刊之文也○禮孔子射於覆相之圃與爲人後
者不入羊叔子無子其兄子不爲後曰無父命也
此爲人後者最重儀禮詳言之得此文益明

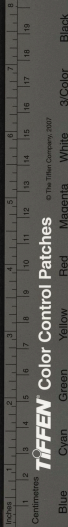
與友人辭講學書

竊聞君子之道脩於身而後及於人禮也者所以脩
身也嘉植自束髮受先人一經長而遊學江漢嘗遊
孝感慙先生之門先生明程朱正學著闢道錄學統
諸書爲海內人望私心誠自悅服後先生退處曰下
閭巷相近每待函丈聆緒言則又益知學問廣大精
微未易窺測而太身行己持之在我以是退則不敢
妄有所述出則不敢抗顏爲人講論十年來惟閉戶
考證古今得失同異以爲脩身之助而已夫君子爲



學豈不欲脩明斯道行之於家出與天下共見使天
人性命之微顯之禮樂文章而爲世道人心之所繫
屬誠以脩於身者之難也況自數十年以來學術
芬雜斯道零亂人自爲書奇衰之行往往而有乎今
堯舜在上道學章明大中丞公蒞命江南以興起斯
文爲任檄所部郡州縣學師儒禮請學者朔望講習
明倫之堂而廣陵師鐸數先生皆以嘉植嘗親正人
間正學因吾執友傳示將命使由而興於講席之末
凡三四至斯亦近代未有盛事也嘉植方惶悚愧汗

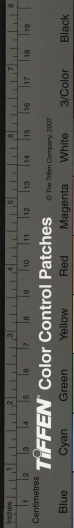
自念終身爲學願終其身弟子之列其敢妄意賞
越有負師友哉旣而思維亦欲身居是邦得一時賢
士大夫經明行脩德加於民爲一鄉一邑之望者事
之是亦爲學者之利器也何忍蹈高世之行傲然辭
委而去之哉顧於禮有所不可者嘉植自遭兩喪母
服初除父喪始及小祥又皆淺土未葬禮子有父母
之喪君命三年不過其門所以教孝也記曰君子不
奪人之喪亦不自奪其喪也當此凶衰不祥之人在
讀喪禮葬禮之日苞屨投衽厭冠重素不入公門其



何敢以衰裳而入聖人之廟乎而有覲面目岸然旅
進旅退於聖人之門其將以學爲聖人乎聖人者人
倫之至也禮樂之師也未有欲學聖人而於禮法之
外者也其將以聖人之學語人乎未有已則滅倫絕
禮而能使人以成其學者也夫登聖人之堂講聖人
之學則又必有含萌發采之禮行吉禮者必變服禮
曰縹不祭又曰說衰與奠非禮也夫繼猶不祭免衰
且不可與人饋奠況在三年而與吉祭者乎嘉植自
居兩喪在苦凶之次時復自念生養必葬於禮缺然

無豪髮之能盡生平所學一無足恃則雖旣葬依禮
制除喪而不孝之辜已莫能贖計惟忍伏草土苟生
巖穴雖有聖賢禮文不敢復置一喙以負平日師友
之誼豈謂脩身欲以及人者其道或出於此哉惟足
下哀人之喪幸爲緩頰告語諸公母使見辜孤子洪

嘉植頓首白



秦論

余讀秦誓詩秦風知秦足以有天下而終不可以王也得天下以人以保子孫黎民春秋以來下聞此言矣秦誓曰如有一人臣斷斷猗無他技相秦而顯其君於天下必此人也其惡在知王天下之道乎書曰能自得師者王秦俗彊悍尚勇力樂於戰鬪觀駟鐵小戎及脩我戈矛與子同仇是其遺風也然吾聞雍州土厚水渙其民厚重質直岐豐之地二南之化興仁而篤於親何其至秦一變遂以無改於天下邪然

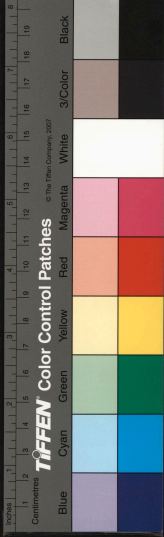
國家圖書館, NATIONAL CENTRAL LIBRARY, TAIWAN, R.O.C.



而先上之舊德篤於親而興於仁雖成秦之俗亦足以用其果敢強毅之資而彊兵力農以富其國有天下矣商鞅脩耕戰先王之法乃盡壞范雎遠交近攻而六國之勢亡其何知仁義而買生謂其不施而攻守之勢異乎南方有蠱毒如蠶盆矣聚諸惡物而吞噬之結一天地未嘗有生之形以日月之遠近人人食而生死之期決焉夫以先王之建國親侯而成兼并之勢於秦也亦天地未有之奇變也自漢以來莫不承其勢以爲興亡成敗之運亦唯生死遠近之期

決於蠶盆蠱毒之歲月而食之也嗚呼其可哀也哉

王各友曰去蕪少時多置論驚諸前輩中間刻意爲學而以議論空言爲不足爲似此瑰偉之作則又不可盡誦大而無當蓋文章有叙事持論辭命三者吾實無以盡吾去蕪也



性善解

仁義人之性也根於心而命自天者也故天未有不以命於人而人曷爲無以配於天乎夫天旣以命於人則必有不慮而知者知故可致也必有不學而能者能故可成也然則人固未有不知愛其親而敬其兄矣如其執親之喪也雖大凶不類其哀戚之情未嘗無日月之至焉者禽獸則不然曰無之耳矣人固有之是以知致其知而成其能爾夫然後行乎孝弟忠信之行而明乎仁義禮知之爲德也其爲善也

國家圖書館, NATIONAL CENTRAL LIBRARY, TAIWAN, R.O.C.



至矣聖人受命而王天下使天下之人無不愛其親而敬其長爲之封建井田之制以等殺焉始於事親終於饗帝所謂禮以行義而仁覆天下矣天下有一人焉不遵乎王者之道而爲其不善則征伐因禮樂以出而殺之有不怨者孟子曰人之所以異於禽獸者幾希庶民去之於禽獸又奚擇哉夫是以從其小體爲小人也悲夫後世之言性者自荀卿以下皆告子之所嘗言而二氏之言性也則又非人之性甚哉孔孟之道不明於人心也

五行說

洪範初一日五行水火木金土次四協用五紀曰歲月日星辰歷數五行五物而已水火金木上穀惟脩日六府帝典日期三百有六旬有六日以閏月定四時成歲歷象日月星辰敬授人時故堯命舜曰天之歷數在女躬在璿機玉衡以齊七政日時月日律度量衡之爲七政曰協曰正曰同者齊也夫是七政在璿機玉衡以齊之耳非五星之爲政而金木水火土不齊矣易曰天地定位山澤通氣靈風相薄水火不



相射八卦相錯然不言五行言五行自洪範始也而漢以求言洪範者甚矣易曰乾知大始坤以大終而人實中之故堯命舜曰允執其中四海困窮天祿永終世降亂而刑獄繇興競尋兵革天命不德道不在入五行之說起而七政因以變矣

王名友曰道喪術與五行迭運其說已久習焉不察而乃有四大四行之言紛紛於世將不知八卦之爲何物而天道何以明哉去燕實有所指意正含畜有間津者世自有桃源也

讀孝子傳

子路死於衛其子子崔將報父讎問於孔子孔子曰行矣孟賁聞之告於叔曰君子不掩人之不備須後日於城西決戰其日孟賁持蒲弓木戟與子崔戰而死子路其有子矣禮曰居父母之讎寢苫枕干弗與共天下遇請市朝不反兵而鬪子路其有子矣孔悝石乞衛之重臣固子路之死於其手也而孟賁悔殺子路其敬子路久矣蒲弓木戟所以報子路之擊戈結纓也子路其可謂君子矣嗚呼後之君子報讎者



國家圖書館, NATIONAL CENTRAL LIBRARY

臣知有其君也子知有其父也臣知有君謂之有臣
子知有父謂之有子不幸陷於命喪於時大讎未報
而身死之君子猶將哀其志而悲其勢焉而況得所
欲爲以使死者冥目於地下乎孔子曰行矣春秋之
所以重報讎也

周祀公曰可以讀書可以論世可以尚友古人文
亦全是公毅然非孱弱觀者凡
王勿謂曰事奇而論正得聖賢微旨於言語之表
非漫然而作者

程孝子傳

程孝子星燁字函暉休寧榆谿人父允交邑諸生居
鄉負義好讜言人多畏之孝子幼讀書略通大義鄉
人知與不知皆稱孝子父子爲君子崇禎十七年天
下亂明年程氏有家奴江文廣者繁暴橫槩山賊竊
發倡爲亂要盟四竟無賴敵血率黨眾鄉中劫主人
講昏姻里社宗廟欲主之白晝褫主人冠帶於道路
都市孝子父獨慷慨矢諸族人曰天下有宗族墳墓
子孫也守歷數百年不改如吾鄉諸大姓者乎而



上下之分截然今倒置出主人奴以亾我宗族墳墓此千年以來奇變大事願與諸父兄子姓圖之會亂定孝子父乃與諸父老共出繫文廣等渠首於官官厚受文廣賄薄治罪杖而遣之逸忝是時邑有逋盜陳式伏莽招集亾命欲爲亂文廣往歸道之入寇且曰夫外嵒窳而富多藏者莫有榆谿程氏鄉也益先焉明年八月十二日夜文廣及式賊千餘人突入榆谿竄孝子獨身從父升屋極壞瓦墜下如雨門焉賊

不得上乃越它室入逆擊孝子父子孝子尺寸不忝父左右以翼蔽父月中見賊刀刃如霆擊有聲賊犯孝子父反刃孝子孝子代身受賊直刃孝子父孝子告以身愛代刃者三賊罔不聽刃及孝子直身關之賊怒殺孝子遂殺孝子父賊取劫鄉人財物實貨焚孝子父子居室而忝文廣等既忝逃嶺外嶺外地險負咀官兵不能禽文廣因自爲魁恐睢淫掠嶺外人怨恨而孝子母某氏痛夫及子之忝潛哀幼子縣重金因鄉人陰謀諸嶺外殺文廣及式以其首來

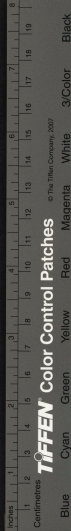


而孝子母攜幼子喜得賊首報讎祭諸孝子父子哭
聲震榆谿鄉人無不哀孝子父子之歿而爭喜得孝
子父子之讎以告於官孝子歿時年未二十云洪子
曰余故家歛洪源當家奴謀逆洪源最甚而爲之渠
者乃非家奴也後以同姓將官兵誅之當是時江先
生天一以諸生從金文毅公聲成孟子曰仁之於父
子也若孝子者可謂殺身成仁者矣

黃涵齋曰愈簡愈澆愈潔愈遠愈曲折愈淋漓極
錘鍊之工入融化之地善後以孝子父母爲起訖
識高手老觀者更互於其間處著眼

方節婦傳

方節婦丘氏者江西某縣人也父通節婦年二十妻
歛縣方承式巨僑居儀真崇禎十七年甲申承式客
夙節婦年二十七始聞報鬢跣號哭絕粒水漿七日
幾歿旣念舅在堂上孤宏仁五歲及遺腹彊起食糜
旣而免身生子宏任乃曰吾夙固不可夙吾夫父與
子也歛之鄉曰少人不得耕食必客於外爲商賈因
其業爲家業廢無以生承式夙失業妻甚饑益無儲
粟度朝夕天下寇亂方熾米一石萬錢人相食節婦



既守外屏除環珥鞶帨之飾親井臼操作女紅蠶織
紡黠夜篝燈火顧衰中兒呱呱相唬汰然歲時必備
甘脆攜抱二子舅堂上奉觴春秋伏臘祭奠必洒畢
滌灑命子拜跪成禮以至米薪鹽醯之屬所費皆十
子侍在旁讀誦之聲雜以涕泣自哀拮据二子承方
氏宗訪也舅沒子成立舍襁褓絰咸如禮具乃命宏
仁昇觀欽故鄉歸葬是時家衣食稍足人稍稍稱節
婦前此勤苦上之年五十九而旌闈及別有紀載云

節婦距甲申年二十七歷三十有三年矣又六年宏
仁來乞傳始節婦守節之明年揚州變作儀真揚州
屬縣也嗚呼天下宰執大吏握兵之將帥守土二千
石以下未嘗無人也而託孤寄命往往在於婦人女
子何哉

宗子發曰敘法謹嚴簡潔極似班掾非唐以下能
辦結束處更見法老末段寄慨甚遠覺語盡而意

方來

高聖期日筆筆虛描而神韻生動從公毅脫化來
殷日戒曰吾鄉新安山陷水激多產異人卽閩鑿
之傳往往以節烈著懷癸丑秋大守澹齋曹公招
同張黃嶽先生纂脩郡志適以此類見屬其間奉
旨旌揚者多至四百餘人或貧弱而不能上聞者



尚不可勝紀今方節婦倚寓真州亦復厲操存孤
不爲流俗所染且得去無古筆爲之立傳直令衰
二心者讀之汗背是有關名教之文非僅爲志乘
增光也
喬疑庵曰只平教略不爲溢美之辭而生平自見
收結處特灑光芒遂使節婦踞泰岱之顛指點人
物
潘頤言曰筆力峭拔無點塵氣味直逼西漢

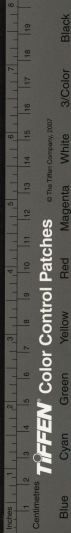
江都文學生文適韓公墓碑

乙酉四月二十五日揚州府城陷督師祥符史公戰
沒江都縣文學生文適韓公及其子彥超赴井歿之
夫人蕭氏自縊遺孤魏三歲董媪負之出于城越明
年公友張爲韓高季充蕭世弼浮屠如箸者浚井出
公尸斂棺渴葬于缺口門外河堙陳卓爲文伏棺哭
之始兵入屠劫時卓謂城陷公必能歿者也當是時
蕭夫人亦知公必歿乃謂其子彥超曰吾知女父必
歿難女長子當就視左右及兵入城公乃冠巾服襴



大虞軍集卷之
江
衫早綴鞞旣肅隊井夙彥超自外至人曰女公歿此
井乃趨入室不知母所在遂反走投井中歿於是蕭
夫人結縵梁上視女就縊抱幼孤魏乳之已而置魏
地上整衣拜董媪曰韓氏血胤唯此善府之俾韓有
後女之賜也乃自縊于中雷而歿亡何兵入見焉以
長矛鏃隊蕭夫人蕭夫八坐于地如生兵則抽矢一
門之去衆兵過不得入及夜僕人卜能者出視女且
活訪董媪曰明日兵夏入柰何相與火其居各竄去
董媪負魏及女夜行萬馬中晝偃伏尸下以漚麥粉

貯裂襟啖之三日得襁褓魏潛行出城至江灘馬家
莊傭工以拾麥穗食魏女復歿公友高季先知魏在
爲之就食羈賁成童始展公墓壙之堦之燔黍俾豚
敦牟危區復求于野無一爲之流涕焉先是史公駐
師揚州以禮致公軍門公儀觀甚偉諸文武將吏皆
異之史公以公才欲官之公辭去及公歿于難尸出
井中衣冠整潔如初唯左足脫一鞞起視面目如生
時唯左手損一小指鼻左孔微出血入爭睹皆驚異
之無不詫公以爲神然彥超尸則無有也公諱默文

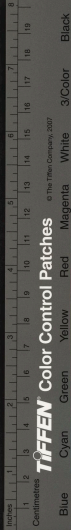


適其字也先世臨汾人父某以賈家揚州公因籍江
都爲生員善法書魏字醉白能自刻苦工詩文辭與
余善銘曰

天改玉步江淮孔棘司馬戰歿乃盡臣力其時韓公
岌岌儒冠不忍臭詢歸潔并幹曰蕭夫人及其長子
以節以孝從公于歿者復生老媪存孤遠公故人
葬城南隅春秋晝夜日月星移牧羊飯牛視此墓碑
王棨夫曰文筆古勁摹寫生色處甚得史記遼風
王鳧繩曰斷續離合如錯繡非淡平左馬者不能
馬維文曰古與之骨蒼秀之色峻潔在先秦以上
銘辭簡質特工

許烈婦墓碑

許烈婦名印娘父士德歛縣人也取趙氏生烈婦于
含山縣濡須陶八歲趙氏歿烈婦事王父母父以孝
聞年十八歸同里余維藩維藩有隱疾人以爲癩也
而安之八年無所出亡何疾大作遂以歿烈婦辟踊
慟幾絕水漿不入口三日乃乘閒沐浴夏簪麻衣闔
戶自經歿時甲寅九月十三日烈婦年二十五其族
父某白于有司有司不以上踰月與維藩合葬于濡
須之黃墩明年余過濡須里人常稱道其事輒流涕



焉余聞濡須之先有汪烈女霜姑者幼字舒人王章
及長邑進士某謀奪之其父不能爭烈女遂投繯歿
訟于有司為所抑今其墓在黃泥岡以女子處歿之
節義明如此豈非所惡有甚于歿者與余不欲烈婦
泯沒而無聞也將使後之過其墓者因烈婦而思烈
女家遙相望悲其志而采其行事于余文有考焉乃
作許烈婦墓銘曰

黃墩片石曰許烈婦石不可泐烈不可朽匪石不朽
烈其有常孰謂無子夫歿不亡雖歿之年二十有五

而生之日乃在終古

黃自先曰志許烈婦兼及汪烈女情淡筆老的是

史漢

馬洛文曰太史公歐陽子用筆法銘更峻絕



DEPARTMENT, NATIONAL CENTRAL LIBRARY, TAIWAN, R.O.C.

國立中央圖書館

印

Inches 1 2 3 4 5 6 7 8

Centimetres 1 2 3 4 5 6 7 8 9 10 11 12 13 14 15 16 17 18 19

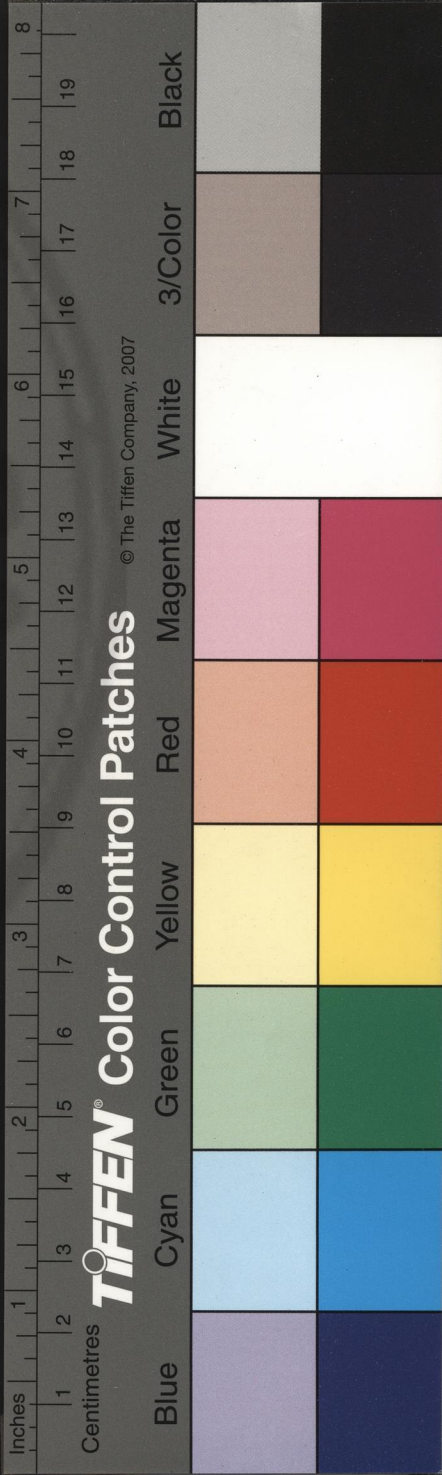
TIFFEN Color Control Patches

© The Tiffen Company, 2007

Blue Cyan Green Yellow Red Magenta White 3/Color Black



國家圖書館, NATIONAL CENTRAL LIBRARY, TAIWAN, R.O.C.



國家圖書館, NATIONAL CENTRAL LIBRARY, TAIWAN, R.O.C.

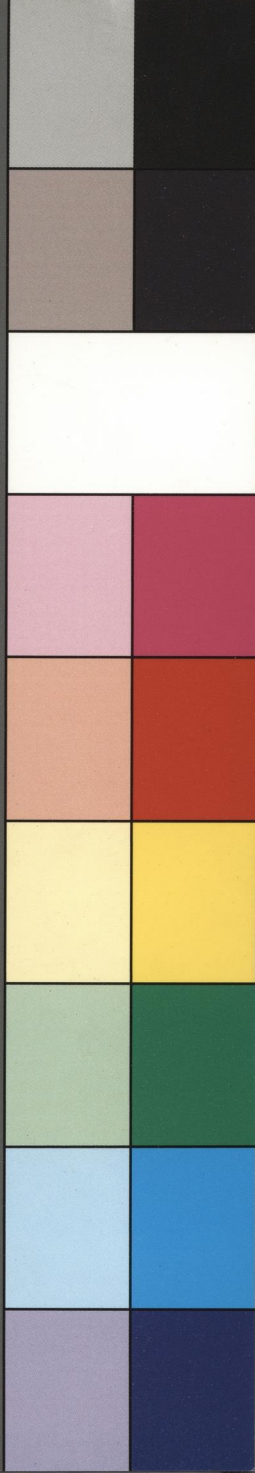
Inches 1 2 3 4 5 6 7 8

Centimetres 1 2 3 4 5 6 7 8 9 10 11 12 13 14 15 16 17 18 19

TIFFEN Color Control Patches

© The Tiffen Company, 2007

Blue Cyan Green Yellow Red Magenta White 3/Color Black

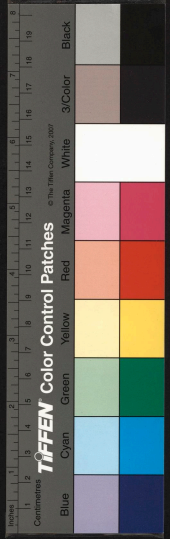


誌銘

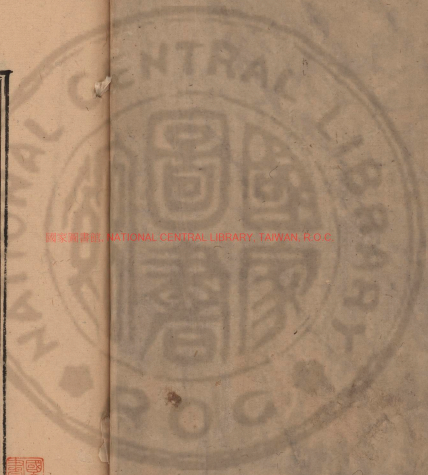
公諱泰字月知別號香嵐先生侯府宗孫也幼承家學長於
 公務雅識宏淵宗祀崇中於北唐靈隱院山莊著述
 口歷傳至明神宗崇禎初充第...
 間北京益吾術是為金吾衛人曾...
 一女女為...
 也神宗七載奪權在位四十八年...
 公對...
 武治...
 公諱...
 公諱...

346142 v2

國家圖書館 NATIONAL CENTRAL LIBRARY, TAIWAN, R.O.C.



國家圖書館, NATIONAL CENTRAL LIBRARY, TAIWAN, R.O.C.



明陝西布政使司關內道右參議香巖李公墓誌銘 并序

公諱皋字見知別號香巖先世係唐宗姓參政昭德公孫福餘於昭宗乾寧中辟地居翼越陵山東紫胡口歷傳至明初族彙衍抽充靜海寧遠二衛寧遠改調北京金吾衛是為金吾衛人曾王父諱偉生三子一女女為蕪璽宣明孝定皇太后神宗顯皇帝母后也神宗七齡登極在位四十八年善事母后加恩外家封偉光祿大夫武清侯贈太傅安國公諡恭簡恭

大谷堂集卷之

四



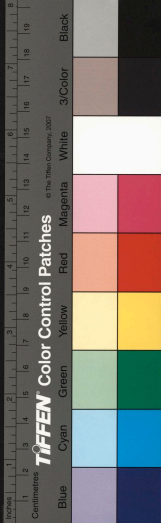
簡長子文全特進榮祿大夫襲侯生二子長誠銘襲
武清伯晉侯次誠鉅錦衣衛千戶以功陞都督同知
武清侯薨子燕兄弟爭爵祿之改封誠鉅榮祿大夫
太子太保左都督妻許氏一品夫人公其長子也萬
曆三十七年巳酉三月十四日生于京師初名天隆
更名曜以春秋登崇禎甲戌科進士易今名除河南
開封府太康縣知縣擢南京禮部儀制司主事改吏
部稽勳司郎中遷陝西布政使司關內道右參議時
爲崇禎十有四年上因皇五子之異以武清侯子國

瑞之子存善六歲襲侯次國賢國器錦衣指揮有差
公子宗樞錦衣指揮僉事當是時流寇擾中原秦晉
豫楚尤甚豫州瀕大河上流一夜冰涌成梁大風飛
沙闖盈積數寸寇賊之在山右河北者人馬悉皆不
倚舟船徑度直春汴梁沿河南一帶而太康隸開封
尤偏始公受事謁上長官省城聞賊隊深入單騎夜
馳二百餘里詰朝見東南火起自柘城遂更衣城上
請閉住總兵官許定國登陴招集民夫守堞計防禦
列巨礮車十於衝當之夜將半賊距城止五十里漸



近二十里十里之外旦日城南上民皆逃來謀之離
城十里南面而營劫掠四鄉析屋舍縛於高林然火
昏夜如白晝凡三晝夜拔去西北行此老獬狍貍助
眼鬪王三大營也知有備引退公乃詳院司上官均
派田地人十畝以上出甄石灰繕築城南北兩月庀
集自乘墉露宿徒步三周視工十三日而成高三十
五尺濬隍壕濶廣各三十尺餘城上雉堞樓櫓礮石
畢具團練步卒九百騎兵百人是歲丙子省試公以
春秋同考試官去踰月賊竟薄城下自是靡日絕寇

患皆以矢石落其中勁解去其秋替操大營從崔樞
集行張左右兩甄翼蔽杞縣及城下百二十里商劉
澤清赴援賊服黃雲黑袍前道四女子提香盧引行
鼓吹甚盛鎗甲耀日中途躍馬而歸公受巡撫軍令
送芻十萬束於陳州乃分撥隸役取庫錢散給令自
送無失致期以是異公稱之河南諸郡縣素苦王府
鄉宦僕隸爲官有義寧王府伴當爲縣民勾引以朱
檄插入田地令人錢贖乃已不者毆之垂斃公重答
縣民百而禁府伴當具啟周王曰今義寧王犯投充



之條置良民死必開闕下思郡君爲殿下隸也越闕而上恐爲殿下尤且開封七十二君日伺殿下法治將不勝不治則國無民王省怒義寧而重罪插民田者縣民劉養顯按院小胥也貸貢士張其維銀償以地因父病篤昇棄戶外旋死誣訟其維子橫索梟其父公懲以杖猶惡不悅投入王府伴當偕來逮其維子將加害公再啟周王得令旨絕迹睢州宦褚太初橫逆故巡撫李維翰二子塏塏家失女婢就其莊逃匿乃令客收塏塏繫於馬首迫使重貨贖既昇婢父

母家太初子又往奪塏塏不能堪懇陳道求太康縣鞠塏塏以六百金贖婢所收人五十金僕又攘竊麥三十五石盡追還之太初父子各遣戍去公治太康三年未嘗損民絲粒所委代錢穀外多城守器具至是之任南京始得迎養父母奉王母偕來明年赴任陝西大河以南彌皆寇賊道斷自河北行連年凶災載路往時人命盜賊多意外仇讎動牽連鄰里讞獄兩造數歲不結官屢遷易致無辜累歿死獄吏而尸親失主自求止息罪人反釋者公時權署按察司



事奉詔清問輕重罪獄盡滌煩冤徧關三十六道生
令一月分別減免不畱獄刑入冬齋奉入都大朝寇
兵梗澀在今明年四月始入見朝出道病泄利卽赴
秦乞休還至南京當是時秦地皆失闖賊過河破山
西沿邊直逼居庸關以闖京師明年甲申南都改元
因不欲仕明年王母申太夫人薨奉父命攜妻子入
浙江又丁內艱渡江已涉曹娥江東由四明入海嶠
東賦辟之玉甌鴈蕩諸山明年之秋來省父於金陵
公暨父以憂故得無出自是潛心佛老二氏徧閱兩

藏之書逮父歿之日遠遊山水北至濠梁鬱洲東過
雲間西南上西山匡廬新安豫章而金陵茅蔣華山
棲霞諸寺時時從方外之人往還而已公生而穎異
日誦萬言目四過十年不忘年十三時卽受知左公
光斗爲諸生姚公希孟孔公貞運皆爭延至家命子
弟就學公於經書極博尤篤好春秋平生絕意著述
唯春秋胡氏詁傳拳拳不去手暇時嘗作篆書頗工
麗自其官秦中嘗登太華遙眺水簾洞在山半三峰
壁立四方削成萬仞可望而不可卽洪波涌墜疑有



真仙出入往來故公以此自終卒年七十有七配任
氏子四長宗紀後公四年卒次宗泰卽宗樞也更名
用冲次宗六宗武余昔見公里居公有知我之一言
今用冲將葬公江寧縣南梁塘沙橋邨之阡再拜奉
公自所紀年求誌其墓凡十數至余不可辭公祖墓
在北京阜城門外八里莊萬壽寺之左側有敕書碑
亭享堂祠宇東房橋梁翁仲祭臺繚周垣三重松柏
之樹三千六百餘株賜田若干畝今唯孤家荒虛狐
兔潛穴公生存時已且不能歸省而公從子存善侯

封及從弟國賢國器皆自賊陷京城時被害俱死存
善母劉太夫人新樂侯文炳母弟也歸母家與母兄
嫂妹閨門死難者也公篤於親愛世父母及同產諸
弟嘗寡恩皆終厚善之所以存公之隱德也諸不以
論敘焉銘曰

古帝先王于天之下展親建德申畫區夏錫山胙土
曰公侯同妣伯父叔父異姓之國伯舅叔舅本枝百
世昏因世世永保宗廟王后夫人蠶繅縮酒在宗在
考天子萬壽秦亾漢代鮮克由禮曷車與馬或如龍

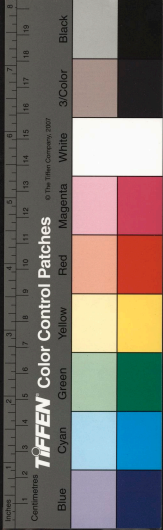


九函堂集卷之九
流水成子姓矣何天之休亦又何求幽明無以天命
萬子孫胡然勿絕銘茲公墓終古不沒視于刻石

先遷甫曰神廟篤於母家武清自萬曆初已顯封
三世奪已德裕烈皇仍推本神祖意也其時有所
謂九蓮之事尤異焉而安國有孫參議能用科第
起竟與國錄相終始此則他外戚所僅有者明一
代事盡壞於神斬伐於熹潰爛於崇禎時此文與
國事有連纂史者所必考鏡至其間架序次猶用
韓法不屑居宋以後而通篇朴勁末幅感愴銘辭
尤高古絕倫必傳之作也
黃涵齋曰先提神宗是一篇大關鍵中敘流寇反
譚張皇非獨形李公禦亂之才抑以見寇患與國
家相終始卒之賊陷京師君死社稷李氏一門陷
沒末寫丘壠字字波折語語低回與前神宗相照
應此惟龍門扶風方能言之以此文傳其人自可
不朽矣

魏處士墓銘

君諱衛字廓功其先真定衛指揮使雄始遷於儀真
生昇昇生汝賢汝賢生國光國光子五君行三生於
天啓六年得年六十二娶高氏生三女子子君未歿
之一年以兄子觀爲之子君善法書爲詩有古風隱
居教授不樂求仕家甚貧積乎其自得也高懋賢狀
稱君曰處士處士孝於親友於兄弟信於朋友其德
內蘊才不外曩處士歿儀真乃無人以某月日葬於
青山之原觀來請銘爲之銘曰



既爲玉矣無剖璞矣孰爲燧矣無鑽木矣於乎雖歿
其何傷余乃銘是青山之宅與此終古而藏

先遷甫曰義例森然不見其簡
李漁邨曰金石之文以簡爲主讀之如見古作者

處士汪敬齋先生墓誌銘

江寧汪樾改葬其先君處士敬齋先生石門邨臬山之原遷先夫人周氏祔先生生於萬曆二十六年戊戌七月享年六十有七卒既葬二十二年卜營兆始吉其歲乙丑其月孟秋其日丁丑既窆陰雨日月乃升方術之言闕不克入始先生取周氏夫人生子梓繼取夫人工氏生子樾榘榘度榘榘李梓沒三年爲改葬之歲古者家有廟宗子主之既葬墓無祭非有大故無改葬自宗法廢而祭禮闕脩治先家禍福



新安之俗家有祠事祖墓踰千載猶屢親豈不賢於
失道播越者哉汪氏自魯成公子傳至隋末越國公
萼保六州唐唐長子建十一世孫遠寧遷休寧之方
塘又十八世明初有顯俊者治春秋貢于鄉顯俊生
泉泉生棟材棟材生武助是爲先生曾王父王父諱
均父諱萬鑑世居休寧芳谿永康里始遷江寧嘗出
城闈遲晨門霜中鑰至人爭行視遺橐金重爲持守
日高踉蹌來索問狀歸之醅以半不顧去取柳氏生
先生先生諱一清字有孚以先世朱文公過汪氏作

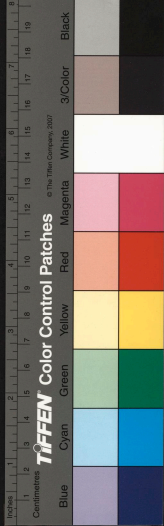
敬齋銘因號敬齋生而淵穎儀觀岸異與人交不治
防吟入樂近之終憚其嚴恪不設犯好讀書過目繫
繫能言下至山川險易方輿物產必攜摭故實綜核
雖方言諺謠亦必爬梳剔隱無剩義一時賢士過從
陳說古人忠孝大節則意氣蓬勃浮白難蠟苴夜分
不倦少有四方之志歷齊魯謁關里因念親在乃歸
及沒不出方是時崇禎庚辰以後天下大亂歲浹饑
人相食率先釀金貸粟賑餓者無何入山中終不復
出而忼慨言曰國家設科取士三年中必獲成名而



九世堂集卷之
令品偉器能濟世安民者則曰閉氣何邪每誦詩至
維桑與梓必恭敬止輒掩卷而涕嗚呼讀小弁之詩
令人痛周亡東遷之故我躬不閱遑卹我後如先生
者則亦既有令子也已子五卽梓櫬榱檟檀度女一
金韻貞其壻也孫熾燦熙孝焜庭燿庭無逸曾孫元
基元堂元恣元壘天下唯新安有家庶祖墓宗譜三
者如水源分而流匯也如木之有本根而枝葉無害
鄂附萼蕤妃實之美也雖追而上僭越踰制過於周
之上祀先公禘祫而禮失求之壘君子猶因遺牒考

先世之賢子孫歲時上冢焜蒿悽愴息厥先祖先王
之道既失無別子之封而有竄散於它國即以始遷
爲祖而百世不遷之宗斯杜敦煌洪嘉植生先生之
後與先生諸子游於先生有感焉因而志之銘曰
三十年一之世世其百汪姓系宗越公別遠寧江寧
遷藏委形祖而禰子而孫百世萬禱於根江南山龍
盤鬱屈以信中有物藏之密出之大雲作雨山內外
內幽窈銘淡刻山礪而石不泐

鄭夢老曰敘次朴老家廟宗譜亦平常不易之言
因處士始遷作廻合照應有山斷雲連之妙



太學生廣居先生方公墓誌銘

嘗歎孟子沒而道喪六經離析漢之儒者收拾於秦
火燔燒之餘真偽雜出其爲訓注往往穿鑿勦說及
宋諸儒因之擇而語焉加詳云宋儒以程朱數子爲
最盛二程之先歛人而文公之父實生於婺源歛與
婺源同屬新安學者尙法程朱於數傳而後如陳櫟
胡一桂汪克見皆守其說不變後以趙汭對策論陸
九淵吳澄異同程敏政作道一編而餘姚王氏以爲
朱子晚年定論泰和羅欽順東莞陳建嘗辨之學者

陸縣圖日一味簡古銘尤突尤

國家圖書館 NATIONAL CENTRAL LIBRARY, TAIWAN, R.O.C.



於時分岐而相傾然終以文公爲不可及也歛之環
山有廣居先生方公者生於龍谿近溪講論極盛之
後而慨然慕程朱之躬行實踐以當時壇坫僞學爲
漢恥始年十一隨父肄業南京從諸老先生游尋入
太學受知於祭酒區大相授以孝經讀之歷寒暑不
輟久之對孝經數百本讀之萬過又手書千餘本讀
之一日至天地之性人爲貴曰天地人之始也父母
人之本也善事父母謂之孝善事父母以配天地謂
之大孝斯其所以大人之道而參天地者乎不如此

終不可以爲人不可以爲人則淪入於禽獸非人之
性雖衰衣繡裳拜僉天朝不爲貴由是刻厲爲學攻
苦下帷不解晝夜思以仁被生民漸世濯俗而身在
草野知時不可以有爲乃作而歎曰世學勢難吾其
遯乎當是時流寇亂中原遮闕江淮公又辟地居東
海之濱尋以歸逾年京師陷金聲江天一起兵新安
因公友羅泰口爲介來召公公辭曰執于戈以衛吾
祖父母之邦吾志也顧吾祖父母杜不敢以身從遂
絕口不言世事亦卒不言學曰吾讀吾孝經以終吾



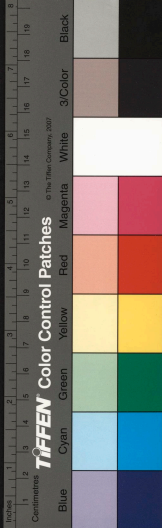
身而已公家居斷斷懇懇不苟嘗笑飲食杖屨遵循
禮法崇尚敦朴無彙於外喜以孝經與人講說聞之
有流涕而謝師葬其親及枝屬十餘喪者族有孽子
生二十餘歲不知適母公正語之其人從千里外歸
拜其適及所出母皆盡子職鄉之人每告同輩曰毋
爲不善負吾長者訓也同輩聞之亦曰而今而後毋
爲不善令吾長者知也其感人有如此者嘗命其子
問業於袁州張自烈自烈博學好辯人爭怪之然公
故以世之僞學爲恥尤惡夫世之獵取虛名而譽服

塵閉者嘗誠其子潛晦讀誦以俟時光大先人曰爲
不善女罪爲善無女知非女罪也雖人齟齬怪之女
學無尤焉嘗著廣居詩賦經義曰錄以兵火毀去因
慮平生家學終致泯滅乃集古今孝經圖說孝傳又
好圖象之學集明象圖及卒發筭出日錄一篇指授
其子曰此中聊見爾父所學他無足念也嗚呼如公
者可謂不辱其身能事其親其亦不失爲程朱之學
者矣公諱啓大字裕昆學者稱廣居先生方氏出自
神農曰雷黃帝左相唐堯時曰同周曰叔漢曰絃始



居歛東鄉紘之孫儲其後曰惠誠爲歛令子叔澆愛
歛之環山至宋祕書郎建成子曰希道由東鄉遷居
環山故爲環山方氏高祖汝梓曾祖勉勤世稱孝子
大父明性京府經歷未拜封徵仕郎光祿署丞考邦
燁由鴻臚鳴贊勅階徵仕郎光祿署丞改大理評事
妣張氏封孺人公始游學南京去環山七八百里大
父父家居歲率一歸省執母之喪哀毀過人以父喪
大祥慟甚幾絕病遂革丁巳六月二日公生日也以
是日卒享年六十有六公之生實萬曆四十年六月

二日也娶吳氏同邑庠生祖啓女通季經女誠子男
四人長熊娶吳氏繼鮑氏吳氏次兆瑋娶陳氏次兆
克娶吳氏次兆周娶程氏女子子三人長適鄭明熙
次適程高暉次適葉桐封孫男三人漢儀兆瑋出娶
洪氏余從子昭女漢儒兆克出漢傑兆周出孫女四
人俱兆瑋出公之子旣葬公於孤山之原傳公所著
書曰真學錄其序傳甚構以墓石未有銘辭屬余以
余能言公之所以爲學也越三年乃克爲之亦以公
之所爲學者不可沒也故論次而銘之他不著銘曰



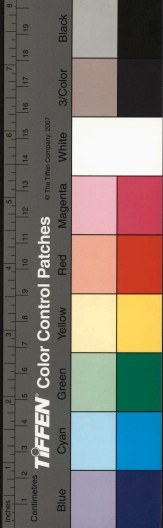
維孝維學所以爲人也曰孝之德配命於天也天人
之際以存其身也其學傳之書在於子子孫孫也天
地之性人爲貴知之者歿而爲明神也我作斯銘蓋
有感於公之言也

涂子山曰通篇以孝立論蓋引其爲學之原而流
甚遠此獨蕭袖絲之法時人早辨行文特堅勁樸
懋若金之杜鑲玉之杜璞而光氣自不容揜具眼
者自知

魏廓功曰先生生平得力杜於孝經故立言以此
爲綱前敘漢宋諸儒次及發源新安源流既見非
然至輯數百本書千餘卷讀萬過正爲先生真實
得力處中述孝經數語發明孝經奧入關係不小
是推先生人品學術不苟也故曰世學芬雜又曰
吾讀吾孝經終吾身而已吾聞有道則見無道則

隱非先生真道德實學問何能隨世卷舒若是邪
未又指出孝經圖說與真學錄正寫先生之學可
以訓世可以傳後也文既謹嚴於法復又簡潔乎
辭其沖澹和平之氣所謂充乎其中而溢乎其貌
也質諸今之以古文名大家者安得不退三舍邪

況余邪
楊青臣曰以讀孝經爲一篇綱頌孝卽是學學卽
是孝學孝乃真學也廣居至其次敘典贍直頌
一篇真文章可以不朽矣至其次敘典贍直頌
子長馳驅上下銘亦奇絕
王崑繩曰敘事論議相間綿邈不見畦町而辭旨
醇雅可觀真僑者之文視文人伎倆何啻置身百
尺樓頭邪



內弟胡遇太壙誌銘

內弟胡遇太年二十一丁巳八月三十日疾歿十二
月二十九日始克祔葬于外王父赤岸先生墓側外
兄洪嘉植誌之曰嗚呼遇太以赤岸先生爲祖以以
寧先生爲父庚戌以寧先生卒子東海甲寅赤岸先
生卒于金陵遇太以余母姑姪相依遭家窶阮不能
爲遇太授室使以寧先生有孫使赤岸先生有曾孫
乃遇太歿而三世斬焉不祀遂爲若敖氏之餒也哀
哉命也夫遇太有同會祖祖在歷陽嘗往省之乙卯

國立中央圖書館
NATIONAL CENTRAL LIBRARY, TAIWAN, R.O.C.



六月余道需須遇太送至城下月落人初起意甚惘
惘將以余家爲歸也者其究如此乎哀哉哀哉銘曰
八年闋三世惡存外家眠壙碼

周貞婁曰銘朴而賤得昌黎之法

龔文忠曰數語爾極淺却極深月落人起情意淡
婉過他人刺刺千百言矣

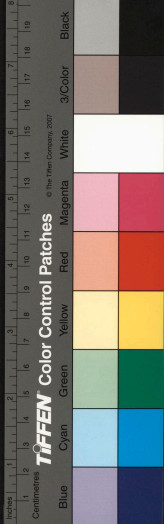
離臺銘 有序

丁未冬十一月余至湘潭距陶公山三里居山之陽
數十步有石山瀕湘水岸然隕起者離臺也從余始
名舊爲錦石陶桓公鎮長沙嘗釣魚石上石山高十
丈餘圍倍之如虎豹跋水之淚爪牙躡跡扶吻囓噉
北數步有平臺可爲亭瀕江無高山爲列嶂沿江而
北宮之南岬者如坐大之雲蒼然萬仞配朱鳥是爲
衡山明年秋八月乃滌淥口山門望衡湘江中登五
峰之上瀟湘自九疑來九曲面背衡山折而下遊山



石水北東洞數折北注於洞庭明年春登嶽麓觀湘
水上下與石山相回合底柱於中其茲臺邪乃銘曰
巍然銜山望舜九疑神農茶鄉祝融以王火德乃來
在背柴望水遠山流起天錦灣面衡之陽自我為客
瞻彼朱鳳翼翼天行時歷玄冬震電霄雪南極晦冥
長沙軫接延觀成象曰老人星幽蘭階尾白雲罨思
靈曜樅檣出於微室以鉤以繩以獲幽光以田以源
乃食乃飲乃寢乃興乃滌湘源乃指黃陵乃下洞庭
木蘭亂之五兩逆之其風西南羸羸春水鷓鴣晝飛

秭鳩夜鳴江草先需美人南國我心悲傷維此離臺
離臺無人漁父所經淵淵其水巖巖其山日月斯銘
黃酒齋曰讀序中湘水上下與石山相回合底柱
於中其茲臺邪何等寄託此去燕所以名離臺此
離臺所以名於去燕也
襄廓園曰沈鬱與行如讀南華如諷騷些去燕以
終賈之年即遠遊衡湘留衡者數歲其於衡益寤
食服習之宜其流連袁同作為詩文皆其巉峭青
蒼所摩盪而吐翕者去燕其衡之精英乎未可僅
以文字目之也觀其所言知其心矣



熊太夫人哀詠 有序

熊太師母李太夫人卒于江寧時在歲之戊辰冬十一月八日也享年七十有四先是辛亥之冬植遊江漢講學于敬脩先生之門明年從遜脩先生往武陵遂至京師稔知太夫人苦節自癸未之年未三十也後以學官有司之請旌闈建坊又以兩先生貴累封太夫人丁巳之春太夫人隨敬脩先生旅居江寧爲植流寓生長之地時先父母皆在堂先母多病先生嘗饋藥餌薏苳之屬及稻米精鑿如玉粒一日有獻



先生時魚薄莫必命童子將至拜而烹鮮茗以蔬筍
薦之時時頌先生奉養太夫人之德意也歲辛酉植
奉二親就食白沙一衣帶水先生歲時饋問不絕無
何二親相繼歿世先生又未嘗不哀而惠之賻弔讀
告几筵有餘慟云今年夏植以二親服闋暨故鄉三
世七匱皆在淺土未葬將謀于故人因再至京遜脩
先生爲假館而居授餐焉踰月先生有大宗伯之命
九月至于京師遜脩先生告請終養將行植先期辭
別南歸先生送至門時執手而語唯以太夫人晨昏

定省爲憂謂植歸至必渡江告以將母來諗也豈知
太夫人蚤示微疾竟以永逝也邪嗚呼哀哉植以從
遜兩先生之故嘉惠先人于今太夫人之沒益有淡
感于心爰不揣蕪陋作哀諫以敬獻于素旂之靈其
辭曰

滔滔江漢源出岷嶓朝宗于海廻望峨峨山高水長
沐日浴月天地精英蓄極時發恬柏菁茅邇絕夏書
哲人挺生爲君子儒於維君子明之季世海水羣飛
孤枕思濟鳳德無輝服鳥乃來天道有喪孰能愁遺



大國學堂卷四
雜太夫人年二十九稱未亡人以餬其口節苦而甘
鬢髮飛蓬采桑織素春蠶秋養然膏夜課雞鳴初起
箱篋六經手澤傳子顯微闡幽與日爭明位配伊傅
言黜荀揚曰程大中以子受學伯淳正叔是乃先覺
曰周元公建圖屬書湖之南北竝啓大儒曰文公母
厥氏雜祝喬年不忘考亭式擴在昔孔孟皆少也孤
曰顏曰伋作範魯鄒皎如白日時謂奇節爰著典常
旌門卓楔文章報國政府講筵翟弗輝映思勤昭宣
自爾先生相承登仕志在覺民門庭如水乃辭鄉國

迎養江南觀成堂構采木鄧林仁如嘉穀實函斯活
厭厭其興縣縣疇摠運際盛衰從污從隆不離吠畝
御于家邦甘脆期頤躬耕獲止含飴弄孫天人樂只
養以善祿德愈崇高勳有法矩同凜一操松柏有心
嚴霜蠹蠹竹箭有筠菁菁寒谷何期覲省致哀風木
方典秩宗喪禮歸讀嗚呼哀哉維爾先生號懶崩摧
解綬徒跣跡污絕淮見星行止泣血如積北風雨霰
南日陰霾虎咒曠野靡所宿棲歲莫寒冰慘結麻衣
嗚呼哀哉龍蛇之歲儻焉終古天路匪遙泉壤莫睹

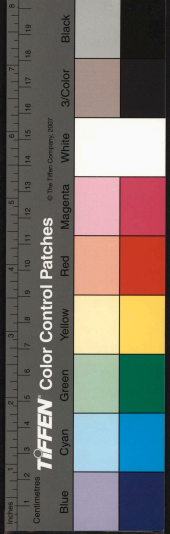


生榮死哀人白其馬圖芳鐘萬詠德詩雅胡廢蓼莪
而缺華黍欲補白華南陔何所嗚呼哀哉緬余小子
夙及師門承承教誨垂二十年生養死葬抱恨終天
庶幾食德不沒厥身悠悠江水孤舟來前銜恩未報
感時泣然嗚呼哀哉

禮賤不誄貴幼不誄長謂讀誄定諡在萬乘則稱
天以誄之是也然柳妻之誄下惠則辭哀而韻長
矣逮尼父卒哀公作誄有慙遺嗚呼之歎亦非累
其德行旌之不朽者也漢以降止於序述哀情與

詩人之則追哀玄鳥上闈后稷誄述祖宗者又異
矣所謂情往會悲文來引泣論其人也嗟乎若可
觀道其哀也悽焉如可傷如是而已余爲此篇意
在長言詠歎有韻之文漢世以後之體也雖非藻
績浮辭比於潘揚其又何以有涉於禮文之意唯
寫諸情之不能自己者焉 自記

汪匪莪曰序次層折一往情淡累行則音激可觀
寫哀則悽愴增傷至性之文允貫金石而泣鬼神
不當僅以潘
汪機海目之



送黃自先通判平遠序

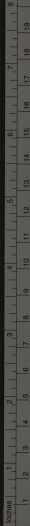
滇黔於古荒服外而黔爲鬼方烏蠻之國秦并天下
常頽略通五尺道西南諸國頗置吏漢蠻夷君長以
百數獨夜郎滇受王印其人各自以爲一州主其地
溪洞阻深林菁壤僻出金錫丹青犀象齒革其人好
鬪負固叛服不常昔諸葛武侯征蠻禽孟獲伏波將
軍南征是其地與先朝拓地有苗常置軍民土司
羈縻使勿絕而亦時以兵威臨之平遠與黔西大定
威寧故水西安氏地近年滅安氏始屬內竟爲郡吾

國家圖書館 NATIONAL CENTRAL LIBRARY, TAIWAN, R.O.C.



友黃君自先以明經出判焉吾嘗謂自先有文武才
然今天下西北朔方久稱無事前年滇黔西蜀南粵
又既平始楚成王使莊蹻將兵循江上略巴蜀黔中
以西會秦擊奪楚巴蜀黔中因還漢唐蒙嘗上書以
夜郎精兵浮船牂牁江以制南越而司馬相如亦言
西夷邛笮可置郡使以中郎將往喻皆如南夷今自
先雖具文武略不過通判府事監司大吏按部則佩
帶蠻鞞執上職官姓名道左屏息駭矚蒲伏却行而
候伺顏色供其指使如僕隸臣事主上少不嫻於畏

謹往往得罪雖才無所用吾聞餘姚王守仁謫爲龍
場驛丞也居夷三年窮險患苦歸而討寧王攻破泃
頭八寨斷藤諸賊晉伯僉諡文成功烈震於當時夫
以自先而往過龍場驛無百里吾知自先亦必不欲
爲莊蹻之窮兵而以唐蒙相如文辭爲自效也且天
下無伏波武侯征蠻之日久矣吾知其必弔王公之
遷謫而悲其身之所遇或有同然者大丈夫去功異
域孰與夫歸而成名於國中然則毒蛇猛獸嵐煙瘴
雨凡皆不足以奪自先之血氣而有以成其刻苦自



TIFFEN Color Control Patches

Blue Cyan Green Yellow Red Magenta White Black



© The Tiffen Company 2007

厲之心也與自先家有老親年踰七十而爲萬里之

以故游見

行不得遠迎以養此自朝廷以上當必有問之者

韓醉白曰其官其地字字折出卑苦筆筆掬出正
意將自先生斗抱負抹煞不題一段憐才感遇之
心總在言外又分明溢露楮表未幅歸到成其刻
若自厲之心真是自先知已司馬子長後昌黎其
庶幾與

高式甫曰歷引古人極賓王錯綜斷續離合之奇

送潘雙南序

吳江潘子雙南北去之燕燕召公所封國六國同亡
于秦而荆軻獨西刺秦王使慷慨悲歌之士不能去
也余先後得二人焉曰郭隗曰劉六符郭隗謂昭王
曰王必欲致士先從隗始況賢於隗者豈遠千里哉
樂毅劇辛鄒衍爭趨燕復其國其後乃有荆軻後千
餘年而有劉六符劉六符言燕雲遠根本地勸其主
省徭役薄賦斂濃結民心夫人能得士與能養民當
一國殘破之餘及燕雲十六州猶能以弱爲彊而存



其亡誠能得此二人者以視慷慨悲歌之士何如哉
然吾嘗入燕觀燕人質直尙氣義少文華雙南去之
其無謂文章這可以出也

方寶臣曰文之精悍足當天下勁兵

汪磴仙曰是有意與昌黎送董鄒南序爲蔽而氣

力深厚此似遇之高聖期日文只二百十字竟無限淡情惟恐其盡

送張石民序

臥象山北起有放鶴亭張侗石民居之馮臬齋曰東武
以詩名取矣石民能出其上然未有名李渭清曰石
民園亭之樂超超越俗侗曰與子訪焉一日杜超然
臺石民矐然自山中至洪子甚喜曰可以觀其詩而
尋其園亭之樂矣李子曰石民山中之人也嘗入燕
爲詩高逸而悲洪子曰石民豈山中之人哉余嘗登
衡山望神農茶鄉之尾蒼梧之野有舜家焉弔湘妃
於洞庭與屈子之沈淵竊自怪古之帝王皆崩葬蠻

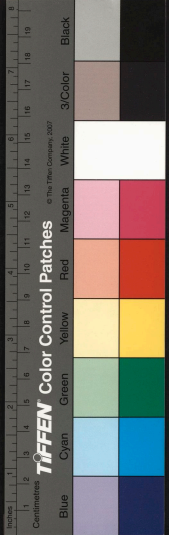
國家圖書館, NATIONAL CENTRAL LIBRARY, TAIWAN, R.O.C.



夷之窟山而無有乎上黨之區也而渡河而北局燕
 趙之都求公子無忌卒諸侯破秦兵處及郭隗碣石
 之宮荆軻高漸離其人無有而魯仲連又何以東蹈
 海也東海三山其意者遂從此可以遊乎石民其山
 中之人哉余將與之剝木棄梓升陟峻險出入天之
 輿府等千秋萬歲於且莫既以蕩滌其幽憂之思又
 何詩名之可稱道者哉馮子曰石民雖山中之人乎
 而歌詠時時出人閒當亦不能忘情於詩或非以為
 名也雖然臥象之山無人居石民且將歸乎余與石

民期放鶴亭孤松之陰尙能為之賦詩

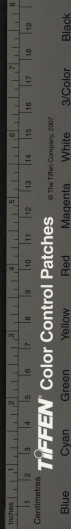
李渭清日以莊賤之神理寫皆黎之格調其筆之
 出沒鋪互頓挫跌宕真化工手
 馮巢齋曰文情宕逸奇意遙淡
 龔文思曰氣豪舉而語磊落得此文思此人



大易山人始年五十時遊錢唐西湖弔岳忠武于忠
肅兩少侖道過靈巖韓蘄王墓皆有詩然不及孤山
也後余客湖上尋山人遊蹟孤山歸然湖中春綠員
妻慨焉想林逋處士生宋真宗時朝廷用寇準議親
征契丹過澶淵乃誓約爲兄弟使燕雲十有六州終
淪沒不復還死至於南渡忠武復以和議班師至忠
肅公時土木之變因鑒成事以有再造之功夫兩少
保者亦何負於天下哉而處士身見真宗封泰山禪

大易山人六十序

國家圖書館, NATIONAL CENTRAL LIBRARY, TAIWAN, R.O.C.



社首其時君臣皆以天下既太平矣處士乃自結廬
西湖之孤山將歿獨有喜無封禪書之句此何意邪
今孤山過橋而北爲忠武墓南則忠肅葬處其西北
靈隱山蘄王故嘗騎驢遺老於茲也崇禎十七年山
人始十有八歲作三月丁未日詩虞山錢宗伯見而
歎曰此一凶血也而余以西湖詩沈痛鬱孤亦山人
奇絕之作山人自不欲以詩名山人落落穆穆與世
寡諸家食貧獨能不恡傾財產負債濟人於患難一
時先達遺民皆隱然以爲託孤寄命可屬大事錄是

山人多方外之交四方客至望以爲歸嗚呼自二三
十年來四方多事稍定故老者舊餓歿巖穴闕焉無
人少年氣矜之夫不能濼沈自晦喜事尙功名幸者
亦或爲達官怒馬鮮衣肥肉厚酒徵逐閭衙聞豈復
知天地之大星辰之高遠猶尙有墮山空谷聞足音
而覺然喜者有山人杜乎而山人十里來今年亦遂六十矣滿到此
山人長於余二十年而余亦忽四十有一自山人之
今視五十時爲往日矣自山人生者之五十視余今
四十年山人已自謂將老也而自余今四十視余三



十時山人以余年方少壯甚愛惜若古者國之大臣
恐一旦致政縣車國家重事無以付託如富商大賈
蓄財貨索三萬而不得籌畫管儲之一人者夫余夫
何能為山人之所甚愛者乎而余自三十以至今四
十可以見矣然則自今四十以至如山人五十之年
其何如也余惡知夫進而五十而山人七十又進而
余六十山人八十而余與山人於今日何如者乎然
皆不可以言矣此下疑是四句起疑左右前後無不生動金陵去西湖九百里余其與山人權
扁舟過靈巖山下讀斬王之碑而酌酒於孤山弔兩

少保家上其或與山人年五十時所遊異矣則山人
之所可傳者不獨壯詩余亦可以無言詩云具曰予
聖誰知烏之雌雄山人者余老友鄭夢老也

顧宛龍曰文字有賓有主其含意未申壯賔主互
換處但見其曲折淋漓令人一唱三歎而不能已
汪澄德曰文氣之來如萬山蜿蜒雲霧為之滅沒
以細尋其脈絡然後知奔騰起伏有不可遏抑之
勢如天馬之行於空如神龍之戲海波濤洶涌巖
駭而天驚也連用二十五山人字從信陵傳來
黃自先曰不顧世人肉眼并破古人常蹊磊磊落
落寫山人寄託之高實即自寫其生平自命之大
看其請出三古人作賀壽陪客直是置身天外視
人間皆蟻螻耳余少山人十世余又烏知山人中
此而百歲余九十去燕八十時視今又當何如
異日孤山酌酒亦當為我留一地步



東海琅邪臺下有劉子羽先生者年今六十有七老矣以能詩名余客燕四明周君祀公時爲余稱子羽好奇節嘗爲膠東王无竟報讎以傳其詩余意其人必磊落雄傑之士也及遊東海子羽聞余至乃跨一驢布袍草帽迎余而拜揆衷中出生平所著詩數百篇余見子羽年雖老其精神靜穆類溪山學道之人言無枝葉柔樸令人可受而鄉俗所嘗思慕則又如子羽之詩其豪邁奇偶光怪發越不可迫視而掩抑

劉子羽詩集序

國立中央圖書館, NATIONAL CENTRAL LIBRARY, TAIWAN, R.O.C.



者也於時子羽眠余而笑迷燭之武之言曰臣之壯也猶不如人今老矣無能爲也已而相眠汰下噫乎子羽爲詩五十餘年矣方其少壯也亦必磊落備偉視天下事舉無足爲者豈遂自意詘抑坎壈不得於時而頽髮日以白血氣日益以衰憊終以漢山中老鄉非有所寄託發之於詩而人亦竟不知子羽今雖老矣其精神志意壯盛之年奇偉固自壯也悲夫余生二十七年矣七年之間南陔荆衡北過涿鹿日奔走道塗鬱鬱窮困以愁思廢其學過此以往未之

或知也然而人之得失榮辱又烏自知其來之無端者邪夫叱公初筮仕卽以直道獲舉而去與子羽之乘老海上送日餘生作爲詩歌以自愉快者亦未大相徑庭也且子羽嘗愛余文以爲古人之文也古人之文必有道者有德之言也夫文章亦何可恃哉然余少於叱公十年少於子羽者四十年使非竈老道路益大矐力於學問盛而必傳則子羽之詩藉余乎而章施於後世者是豈非余之事也哉子羽家臨東海嘗命酒束書獨步琅邪臺上東向倚秦皇帝之碑



望五神山田橫諸島時時痛哭此其詩之所以可傳也而渤海之東見日月之所生雲濤變幻龍魚出沒其或有所遇如安期生盧敖徐市其人者得道出世余則不能知之矣

李涪清日委婉而高潔從秦漢醞釀來一結澹宵無盡直與元氣相接

王崑繩曰踈陳落落寫來不土閒架自有雲霞舒卷之妙而悲婉跌宕更覺惻惻動人

龔廡園曰空明灑灑古文之雄陳起著日文如海水洗滌日月雖然見光采鮮新

李涪清采杞齋詩序

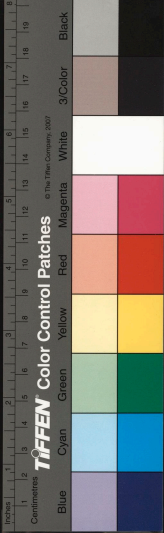
密州東枕海負山而列居余東遊渤海尋蓬萊田橫諸島與之罘琅邪刻石而時得從密州名人學者遊吾聞地之大者生人才最盛而亦最奇蓋天地歸虛大海以其波濤洶涌摩盪日月而密州環之以九仙馬耳諸山收攝精華鬱沸靈氣以故草木之叢生雲霞之變見皆樞域中之幽奇超詭而況於人分別羣物統括扶輿窮古今帝王聖賢之與府與世宙人物之盛衰治亂被之一身以確潛蟄伏於山海莫麗之



區此其人能抱無窮之悲觀蓬萊三山而思神仙欲
 與魯仲連徐市安期生遊至登口橫之島則又息快
 恩讎發憤祀力烈於史冊而見琅邪之眾諸銘乃盡
 寄其哀悲怨恨於文章垂於不朽此在天地亦必不
 能負山海之聲靈而使人之志意不出於此余故遊
 觀以來而亦不得舍之他有所寄託也李君渭清密
 州所稱奇士也不得志於時思以屢其胸中之所蘊
 建功紀績乃託於神仙之學發之於文章而尤著於
 詩大以山海之在天地帝王聖賢綿邈而有神仙之

道不出於動名之顯赫而乃藏於雕投鐵鉢之中以
 諸詩名其心氣之悲何如哉余抱無窮之悲於斯人
 固以無異乎渭清也而亦不能無悠忽於山海之上
 與山海之閒高人奇士相往來為悲嘯抑鬱之辭以
 發洩其志意之奇不亦負山海之真麗與抑天之生
 斯人也為夏有屬意者與余與渭清知之乎其何以
 相與忘之也渭清為詩三十年其力能傳諸後世者
 余嘗言之不夏論次於其所以為詩之意與余之不
 能已者而為之序以歸之





李渭清曰縹渺曠莽而來不可端倪序言詩而胸
筆墨之外想其離合斷續之端
馮栗齋曰不得志於時卽發憤於文章以自見此
有志之士所深悲也或茲不知其文抑又悲已此
文俯仰情思纏綿鬱勃何其先得我心也
劉子羽曰去燕與渭清日以漸淡而其爲渭清詩
序乃多有說不出處故筆下鬱屈吞吐在若斷若
續之外
龔文思曰意有所鬱結故筆之所至形卽肖之此
真古文也

韓醉白焉文堂詩序

燕禮鄉飲酒廢而笙詩亡文武之迹息君子出處殊
塗同爲餬口於四方山川風俗蕩滌情志莫不皆有
詩則知後之爲詩君子一人之迹而已故阮籍陶潛
託於飲酒詠裏何知魏晉而王粲劉楨公讌諸作輒
稱元后聖君嚶乎非其人誰與言哉韓子醉白自尊
人文適先生園門夙難爲遠孤少顛連備嘗艱險遊
四方倦歸存諸所作曰焉文堂詩以無以平生之迹
介之推曰言身之文也身將隱焉用文之然則一日

之迹亦胡可已也況於四十餘年之久功勳富貴渺
然一賸而升沈得失慨壯千秋乎管王哀痛其父
儀之亦隱居故授誦詩至哀哀父母生我劬勞三復
流涕門人爲之廢蓼莪之篇余嘗爲文適先生墓銘
醉白時哭失聲則醉白之詩可知矣雖然蓼莪廢矣
而南陔白萼諸篇終不可補雖晉有束皙不若王袁
之可以誦法者也

先渭求曰簡淡淡遠有加大篇

蔡鉉升曰上下古今千言萬語有不能盡只以淡

宕出之寥寥數行低回欲絕

方若水曰文情極吞吐曲折之妙

王崑繩文集序

魏冰叔沒而^社處士能^氣古文者吾知王子崑繩孔孟

不作文章道衰左氏司馬遷論次當世公卿侯王將

相人文變矣易曰觀乎人文以化成天下天下有道

文章社上堯舜文武見於詩書所傳天下無道德乃

社下於時有孔子之春秋孔孟之道仁義中正無矯

枉救弊楊墨以其仁義矯之救之而失也至於偏且

弊愈以亂天下詩曰毋教猥升不如塗塗附君子有

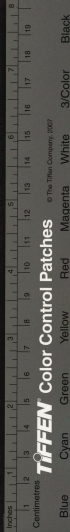
歲猷^{引詩補古爲}小人與屬余嘗見冰叔於金陵言文章冰叔出



國立中央圖書館藏

左氏司馬以下其爲人以諸葛忠武爲師然既沒以
吾求天下之人於處士見崑繩又崑繩之文於左氏
司馬遷夫豈無當世公卿將相所得論列然非處士
之亶有也天下而有甕夷吾公孫僑張良蕭何楚漢
之帝王使之論次自成一書然又非處士之所得爲
也冰叔嘗稱崑繩文矣冰叔處士也余則以左氏司
馬遷論崑繩之文而烏能終以處士論崑繩之爲人
哉崑繩名源北平人善言兵嘗論余文以爲好言孔
孟之道者

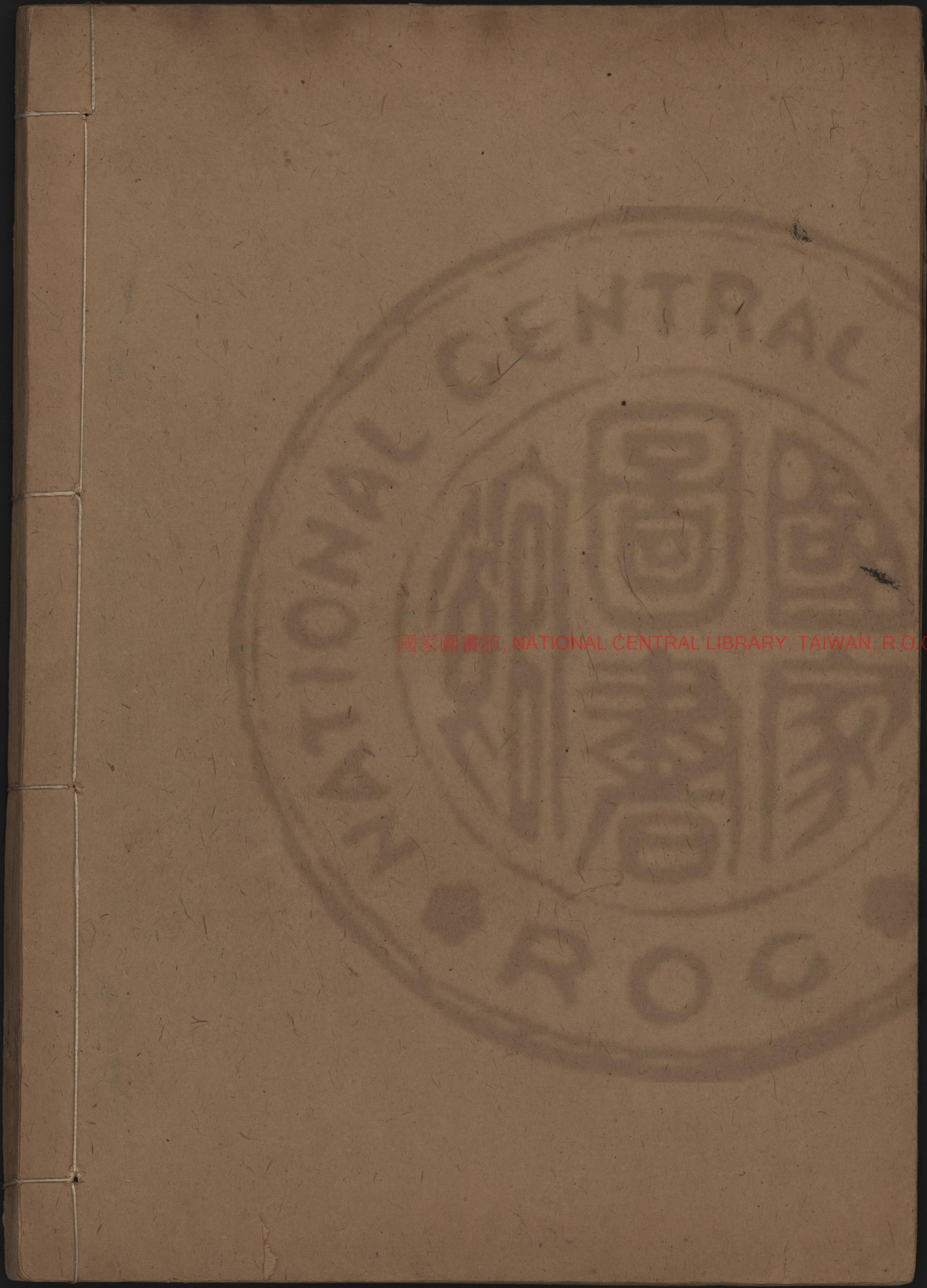
魏廓功曰章法綜變全以神行千廻百折愈轉愈勁用意之妙杜行墨之外



國立中央圖書館藏

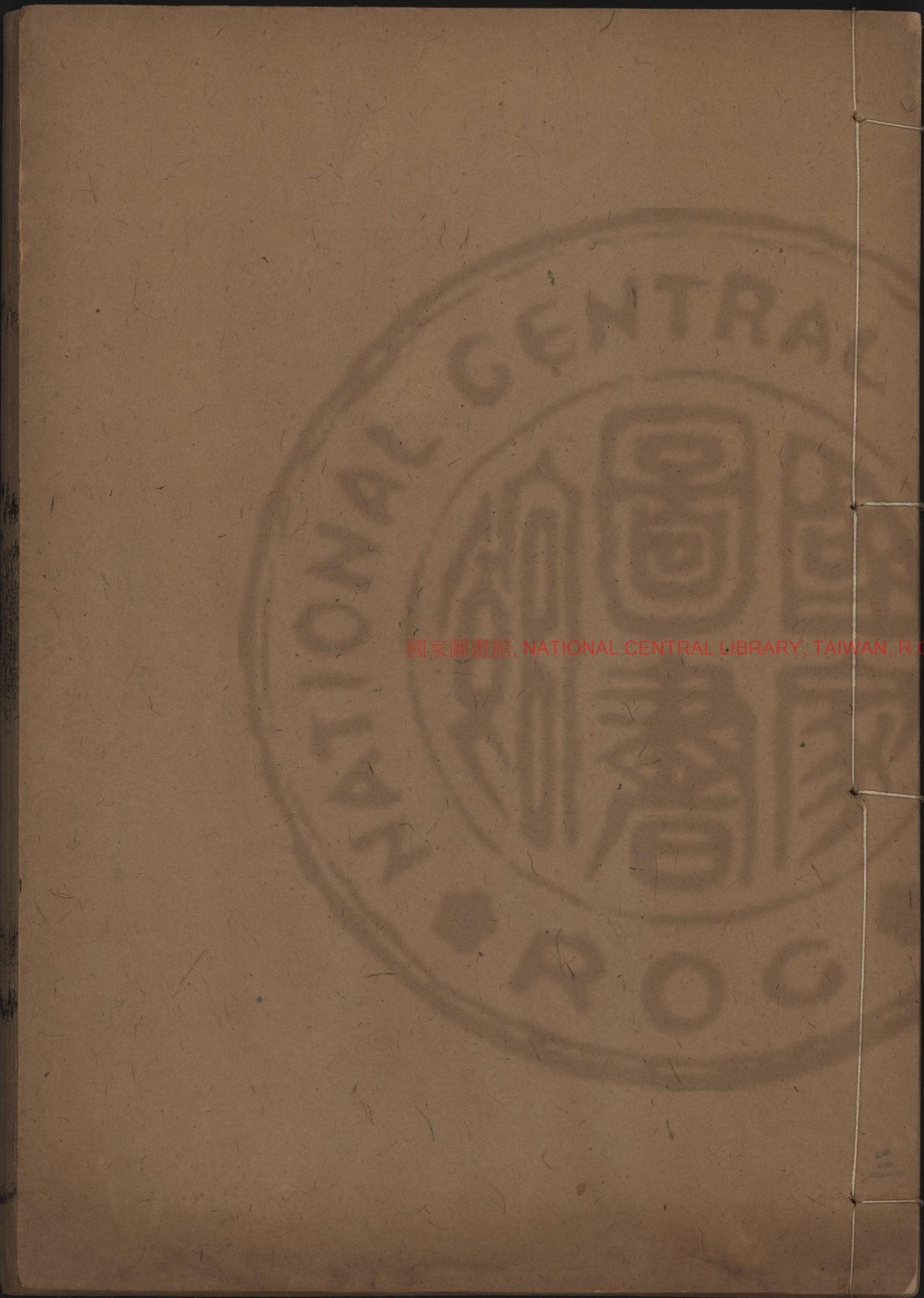
大清宣統元年





國家圖書館, NATIONAL CENTRAL LIBRARY, TAIWAN, R.O.C.





國家圖書館, NATIONAL CENTRAL LIBRARY, TAIWAN, R.O.C.



夫君子之於道也，雖窮而不改，雖怨而不亂，雖威而不懼，雖利而不動，此其所以為君子也。故君子之於道也，猶水之於魚也，魚無水則死，君子無道則亡。是以君子必先慎乎德，德有本，本立而道生，君子居則見，而動則知，道之於君子也，猶水之於魚也。



NATIONAL CENTRAL LIBRARY TAIWAN R.O.C.

3461143 03



觀頤堂記

吳子雲逸喪母歸葬奉養其父介以翁先時請昭陽
陸君縣圃命其讀書之堂曰觀頤而屬洪子爲之記
洪子讀禮又嘗學易請爲子終觀頤之說禮百年曰
期頤頤者養也易曰觀頤觀其所養也頤之爲卦也
內動而外止觀之爲言觀也風行地上其象爲觀焉
古者先王制禮本於喪服人始死必復復則大重重
大然後有主主者所以棲神而父祭祀致人心之哀
思者也人生百年必盡盡則養之道有時而窮故祭

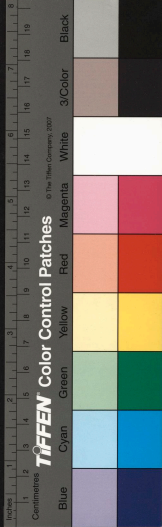


國家圖書館 NATIONAL CENTRAL LIBRARY, TAIWAN, R.O.C.



祀以養鬼神由禰而祖而太祖始祖之所自出統之也及於下而兄弟九族始封同姓推之也故觀於易曰盥而不瀦有孚顒若則知聖人以神道設教而天下服矣然而君子哀之者謂夫百世宗廟之祭不若一日之養爲無竈也古者制爲養生送死之道爲之吉名皆得也制其田里教之樹畜道其妻子使養其老而又有庶老國老之序執醬醕餼乞言之禮雖以紂之無道伯夷太公二老猶有文王以爲之歸秦虜先王開阡陌人無恒產家富子壯則出分家貧子壯則出贖不足

以事父母畜妻子漢於老耄有賜餼則亦空名而已然則天下之能養其父母者人子一日自盡之心而終不可語於百世不遷之宗祀唯無先王之禮以爲之制也今吳子歸養其父於母喪之終其知頤之爲道矣乎頤之爲象也山下有雷雷動山止動於欲而止於經是故慎言語以養其德節飲食以養其體推而命令政教出於身貨資財用養於人威儀行義以成賢者爲聖人所養典之共天不食天祿則必能制禮以養萬民矜寡孤獨皆有所養烏獸草木無不得



所如天地之養萬物者頤之時也不然顛拂朵頤君子何以觀焉雖曰必有酒肉極斯世之膏腴鼎亨而食亦自求口實者耳後之子孫其將以是觀子矣詩曰瓶之罄矣維罍之耻出則銜恤入則靡至洪子父母皆不逮養思致哀以沒世而何能終為吳子言禮也陸君博學善古文必能登吳子讀書之堂言吳子之所以養其父以訓其子者此亦觀之道與

汪覺堂曰說經之文不僅作堂記讀陸縣圖曰縱橫言之而皆合於經準於法去蕪此文真可謂醇而能肆者矣程笏山曰易禮是文中經緯分見互出皆臻化境

鄂不堂記

白沙高芸白與第武南旣辟地於八寶之柘溝而不怠故所居堂曰鄂不者屬余記其意天下之變至後漢極矣自梁鴻爲四皓以來二十四人作頌世多淵雅高尚之士攜妻子而逃若知後時必有鉤黨之禍者而月旦之名士轉相依附以爲趣向此徐孺子所以因茅容而說郭林宗也鹿門有龐公武侯嘗拜於牀下龐公與妻子隱不反獨謂武侯臥龍武侯兄弟三人瑾仕吳誕事魏時未有兄弟而偕隱者其於古



不如太伯虞仲於後不若何氏大山小山詩曰凡今
之人莫如兄弟其唯高子乎余始曰沙在高子既去
之明年時過其舊所居廬臨河高柳之闔佇立者久
之然高子歲春秋必來展視先人墓高子謂余有桃
源焉與君歸休乎此積土爲室編蓬爲戶彈琴其中
以詠先王之風亦可以樂而忘死矣余惟祖父三世
皆在淺土則歸葬無事然有第餽口於四方詩曰豈
無它人不如我同父高子其許我乎然後相與作堂
而詠常華之鞞鞞焉

先遷甫曰絕世文情在川
古處無謂喧賓而奪主

大蔭堂記

歲辛酉之春余游吳門磬莊先生謂余曰誰昔之夜
夢至子居蓋大蔭堂云余世家歙之洪源自先君子
居江寧是歲遷於白沙越明年九月先君子年八十
白沙知余者皆來賀明年先母歿世明年又居先君
子喪昔之來賓者皆來弔哭於僦居之堂上今已踰
免喪之期禮未葬無除服蓋兩先人猶在旅殯也他
日亦欲闢地爲堂室安四世昭穆之主宿賓而祭享
焉然未知此身當復何處豈謂先生咸陟之夢竟無



有徵也初吳君子遠好余古文授之削氏以大蔭堂
名至足人皆謂余之名余堂也乃記於戊辰之三月
壬辰

李漁邵曰仁義之人其言澗如也尺幅之中讀之
有書卷之氣

畫舫齋記

洪子家秦淮之上瀕河水築室而居或曰河卽秦人
之所鑿也源出方山遶青谿通江海之水秋水落來
然一曲耳春雨則渙浚浹深流惡大川至四五月注
潮人乃盈益達舟楫往來兩岸皆雕闌朱檻綺疏相
望河廣不越二十尺而薨闌簾幕排列若浮舫於水
極數里城之東南內七橋如畫舫焉余自辛丑卜築
讀書其中七年丁未滌長江至於湘南辛亥入武陵
明年北行東放於琅邪而還余計所歷水道居湘流

國家圖書館 NATIONAL CENTRAL LIBRARY, TAIWAN, R.O.C.



域而江淮河漢皆趨於東故知凡爲水者卽無不可
以流通余旣以入於湘漢河淮而後歸於家其又烏
知夫海潮不與秦淮之水爲消長乎其視居於此世
者可以知余之所居矣易曰剡木爲舟剡木爲楫舟
楫之利以濟不通致遠以利天下蓋取諸渙渙者風
水相成而槩木有功焉而畫舫則宴樂之所爲也莊
周曰藏山於海藏舟於壑自以爲固矣夜半有力者
負之而走昧者不知也夫人固知天地中有水可以
容吾舟也而亦知風行水上之爲利涉也乎夫人而

閒四年再涉江六過洞庭踰淮漢河東池東匯渡大
河滎澤淮陰與衛章桑乾滹沱之水皆息馬而問津
焉其閒所經曲艦帆檣不知凡幾風濤澎湃驚恐由
沒櫓柁所欲傾覆而幸免者數矣推篷而視所沿流
之區無非蕭葦敗籬泮泮夾岸鳧鷖鷗鷺浮沈上下
及夫兵燹之所殘燬積垣破屋荒蔓際天凡有二萬
餘里至觀於渤海之水然後知夫滑川封山神功兩
戒已如水之逝不啻晝夜而潮汐盈虛復隨日月出
入其視居於此世者爲何如也夫渤海爲水最大之



栩栩池記

馮子臬齋爲園脩葺一椽西偏藏載籍南鄉爲堂候
賓客迎祀槐柳陰交鬱茂蔭縮雨悖雲殷渺忽嶮廓
乃規畫東偏於奧艸之翳者制之旣剔旣夷旣醜旣
疏穿甍於土之陵如羨度於地者谷如規爲尺三十
有六袤三之一廣五之一濶也廣五之一爲觥引汲
挹放注茲穉之藻荇青樹翠蔓搖綴蒙終如豐幢如
張蓋羣鳥不別孕爲巢池中魚可百許頭清明若空
游泳虛際於時落以飲燕發之歌詩刻石池上因名

知夫風行乎水之爲舟之利也而亦知夫天下之必
涉險而後爲能濟也乎且人之不能不同天地而有
出於其外者則天下之所居皆如舟矣夫以余今
日能安居於此而回思鄉之所涉有驚濤怒浪龍鼉
蛟蜃挾所有以愁苦於人而爲之擊踣曲拳者其亦
可以忻然而有得於中矣甲寅春正月十有一日琅
邪馮君臬齋來訪余白下爲余題秦淮舊所讀書處
曰畫舫齋余因通其意而記之以置於壁

梅定九日屈曲變幻蜿蜒扶輿奇矯之極令人不
可方物較之歐陽公固別有意也



池曰栩栩夏之六月日月列宿雲霞露雨艸木鱗羽之屬皆托其下蕩若無外睨若無窮詩曰翩翩者雛集于苞栩莊司寢爲胡蝶栩栩然馮子之言曰繫斯池也覽物而藻德因情以生文後之遊於茲池斯以知爲馮氏之園中而洪子舍於其上者也記其歲曰癸丑馮子之園洪子別有記

龔文思曰刻刻嶠屬精氣盤紆魏廓功曰去燕山水遊記於古人文章別開一壚吟其浩浩落落之氣真如洪河大川波濤萬狀此篇瘦勁煙潤又似柳州諸記

遊南嶽衡山記

帝典五月南巡守至子南嶽禹貢荆及衡陽爲荆州導岷山之陽至子衡山山經謂衡山在中山之經鄧岫嶽山也衡山東南臨湘川湘水北逕衡山縣東山在西南軒翔聳拔九千仞餘尊卑差次七十二峯磬碁衡陽邵陵長沙諸郡縣自湘潭縣盡望見五峯余生三代後思岳明德川融山結延袤萬里丁未冬始遊江湘明年在江潭望嶽離臺之上秋八月甲申進艇被淥口竝三門乃見南嶽如陣雲沿湘天爲之藏



自長沙江行七百里九向九背故漁者歌曰帆隨湘
轉望衡九面丙戌建衡山縣賊代定決策巖路迺
三十里道中乃不復見嶽地爲之路也入迂逕投宿
真武山明日昧爽恭謁嶽廟命筭輿從山麓廟右仄
轉而上甯壑負岨氛墳蟠廻右左旋折過集賢峯陰
南麓書院聞水聲從石疊湫然出澗路穿峽數里石
漸巉巖五峯起夾澗飛流縣厓如遊龍壘虹飲雪煨
電冷光射入此絡繹潭也極淡由祝融峯壽澗達於
廟下沿行拾級雲梯峻險甚疑睇諸峯率律窈窕印

伏如逆客者其右曰赤帝左曰香鑪其右之右曰紫
蓋路赤帝之上其西北曰天柱西曰石廩東曰芙蓉
紫蓋及東西北三峯與祝融最高大所謂五峯也其
南曰煙霞峯峯下卽李泌隱居欲尋懶瓚遺跡榛塞
無路乃度玉版橋至祝高領決背穿日鳥不能下斗
折蛇行宵冥中顛領覲交霧霧涌空涼懸靈暄望祝
融轉不見過山亭趣從雲中歷崩芳峯嶽厲昔勃
終風益怒林獸奔伏石斷齟欲墮雲寒縹繞出衣袂
上不能禦至南天門峻絕乃忽下下三岔路一至祝



融峯者行而上則從上行雲密不絕將爲雨是夜宿
上封寺戊子雞初鳴至望日臺上觀日出東海以雲
不見臺刻高碑七十七字禹碑相傳在密雲峯或曰
在响嘯峯韓愈嘗求之不得宋傳刻於歛麓此重摹
者其下中山九龍盆茅坪極奇麗晝日常黯黯五峯
當最高也禹王城睥睨梁欂跋厓環視會臺起於九
京絕厓街上祝融峯有鐵瓦畫壁大風若挈之登望
朔南東西天圍萬山山圍峯上湘水透其下雲日交
光天忽在下絃繩六合空無一物乃不知有山川置

位於中央依然渾沌中須臾如鑿之七日飄風散落
雲霧漸輕望若海濤微茫煙島壘疊從橫列天地定
伏雲族膚寸合萬峯上蒸匯瀟湘如鏡如縷自零陵
九折入羅泃橫帶嶽前於時揖鄉所望紫蓋芙蓉石
廩天柱諸峯盡培塿然嶽之諸峯皆拱於祝融獨紫
蓋一峯勢蜿蜒東去不朝前上芙蓉峯竦傑欲蒼蒼
隱天迂入則記率峯矣率葉纒纒下垂覆方廣華雨
參差從空縣注以奇險絕人跡余遂未入余登祝融
峯望茶鄉之尾其下蓋有神農古家云今稱赤帝配



德南天繫朱鳥之景耳南望蒼梧之山想重瞳孤墳
有九疑焉九疑者九峯也疑之言曰舜望九峯疑禹
而悲書曰陟下乃死此其地與孟子曰卒於鳴條舜
葬于蒼梧之野蓋三妃未之從也是以疑之爾也遂
臨獅子泉回上封寺乃復穿棘草尋太陽泉沿覓水
反徑登青玉壇徑踰試心橋上跨絕壁上躡會僊峯
足左右袞穿受及半過不語岳爲玄明洞一大石如
萬斛困下承石二如千百斛困南臺火廢石剝躡躡
靡不剝落難識矣循南臺下卽中山茅坪三岔路也

於此覽觀祝融遂淡幽眇莫測擔撫焉翱翔焉乃返
嶽廟諸峯雲中若送余歸路忽不見庚寅尋水簾洞
路險絕石一方二十尺左右敬袞距高下縣中鑿履
拇跡過陰崖峭壁萬仞瀑布曾疊出直注若坐珠
在山越五里至九僊觀問魏夫人紫虛閣反走二十
餘里蘇軾傳率牛隸道士處也入黃庭藥珠宮登夫
人壇兩壁茨石書黃庭內外兩篇日將入路荒過此
爲方廣矣辛卯辭嶽廟從信宿登舟嶽之諸峯乃皆
隱九日之迹仰天而歎神農虞夏忽焉沒與余滄江



棲止湘潭築離臺湘江之濱日以登望衡山及上五
峯下瞰四海見日月出沒天地晝夜景明山川草木
尚懷古初乃俟老人之星至於南極衡山七十二峯
首迴雁而尾嶽麓綿經八九百里登其高臨其深十
日之饒糧罄縣矣脆質孱軀於履霜行露中其何以
謝無辜也兩大人坐老望余三千里外益涕泗交頤
鴻雁飛鳴飄然天末周廻天險意在斯乎鄰侯勳爛
白衣歸隱煙霞之峯架插萬軸以終天年敢竭鄙誠
以告於山靈

周岷公曰天地費全副精力以生五嶽却使大本
副筆力寫成大文紀其功勳吾欲以此記配享岷
嶽碑也

又曰狀山靈之奇秘彙古今之精思春夜篝鐙獨
坐再讀此文目睭心恍不知身在長安及讀至末
不覺拍案浩歎增我涕泗余直欲廢却此文也時
癸丑正月二十七日三更是日余初度

劉子羽曰文章於記皆稱柳子厚山水之作然止
柳永之間耳無高山大川以稱之又其胸中悲憤
惋鬱隨境而發無復剗身天地更懷古之意以南
嶽之高大而作此記想其登臨心眼直有前不見
古人後不見來者念天地之悠悠獨愴然而涕下
也

龔文思曰閑澗與衍如讀大史封禪書絕無一點
塵埃雜其玉屑可與南嶽相鼎峙

方望子曰余嘗謂去燕之交如入澗山大谷羣峯
環遶抽天離奇正視眩日回看又復變見幽幽澗





澗未易測度其爭雄奪長蟻視培瓌至作前嶽遊
記妙在使人不能稱之爲柳文謝詩卽桑氏水經
注都絕無干涉故自迴絕一世

王崑繩曰文情全在兩段感慨上而前後直叙不
現雕繪自見造物靈秀遊記中獨開門戶較鄴柳

規模爲大
鄭元白曰博大精澗時出奇險亦文中之五嶽也

中懷舜禹而思鄴侯雖云感慨繫之其實登臨之
間具有此一段神理向人解說不出吾嘗稱去燕

之文必傳而其所以能不朽者乃在於此
殷日戒曰古來善狀山水者無踰於鄴氏柳氏鄴

以簡澹勝柳以曲折勝今去燕獨引經據史弘博
與衍備極情致能使南嶽全體刻露而時代之遷

流人事之得失無不寓焉可謂視融司方發其英
沐日浴月百寶生矣

高聖期曰神農虞夏是去燕全副胃襟鄴侯動觸
未足道也知去燕者其唯山靈乎其于文字或曰

精澗或曰與折直餘事耳

洞庭湖記

禹貢九江孔殷沉漸辰酉瀘激資澧湘九派匯焉曰
洞庭三苗之國左洞庭秦取洞庭五渚湘資沅澧同
注洞庭北會大江曰五渚南麇湘浦北屆中江曰三
江禹岷山導江東至于澧過九江至于東陵東迤北
會爲匯東爲中江東陵巴陵也中江岷江也巴陵望
夷陵極西中江延袤戒九江洞庭東漾巴陵周廻八
九百里日月若出入其中唯君山孤景如一鳥浮於
水上余丁未十一月南行阻小布帛口已酉八月東

下宿景石十月又南夜至琴棋望明年三月東歸過
夏口壬子三月後南上膠舟扁山踰鹿角越道武陵
五月還中行登岳陽城上舟行凡六過此於此六年
矣曰君山以湘君名也山海經云洞庭之山帝之二
女居焉屈原九歌有湘君湘夫人秦始皇之衡山至
相山祠大風問博士曰何神對曰聞之堯女舜之妻
而葬此乃伐樹楮其山山如十二羸髻有軒轅臺相
傳黃帝鑄鼎騎龍上升又以爲張咸池之樂於野或
曰范蠡去越遊五湖是也山上多篔竹云客謂余曰

湖中嘗有朽木爲祆陰雨轟天逆行綠落衣被如髮
船觸則破又見石几鼎及城宮室爲景國故有郡邑
沒與其異湖西有之余皆未之遇也

黃自先曰許大洞庭他人千萬言不能盡者去燕
只以君山孤景如一鳥浮於水上一語便已包括
其勝未更以閒情結之非六過洞庭何能簡潔乃
爾

高聖期曰文凡三百九十四字而參錯古今一空
萬有其淺宕酷肖史記

潘霜男曰高樓峻潔是先秦以上文字

高式南曰魏叔子嘗稱王文格七十二峯記然文
格只完得七十二峯無餘力矣王崑繩極稱去燕
此文淡淡三百餘言包羅萬象更有許多閒情餘
字真所謂目無全牛者使爲七十二峯記必更有
可觀韓淮陰多多益善只可爲大將說法烏足爲

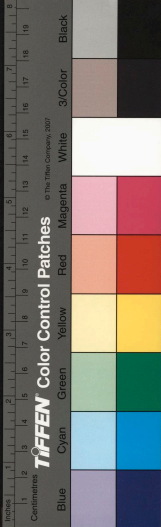


絳灌道也
潘願言日以日月出入君山孤景寫湖之大以六
年六過寫往來之久以經史人物古蹟傳聞為波
瀾想作者胸中具吞雲夢八九

臥象山記

從飛瀑英聲歷從月下
宮廣袤環城諸之東南盡山負海窈澗而奇臥象山
距九仙北肉好均於龍湫奇以水源出兒書庫罇中
伏灌莽十里至束練峯上始有聲為瀑布飛空曰裏
裏下豬盈元潭西曲折流山夾之峯回沿水聲如雷
間行至瘡雷峯北伏流此積霖谷也山之南鑿石竇
入山起於壑八巖行谷口石交加關細草蒙絡蛇徑
嶮澀中跋窻水上筍圭石見臥象鼻頰下平地為祠
居之水至此又為潭巨石闢傑門太覆縣厓為鐵壁

國家圖書館 NATIONAL CENTRAL LIBRARY, TAIWAN, R.O.C.



草葉纒纒垂映硯潭水龍塔嶂三峯如削成方中登
望雲清霽無新月西峯高也雲縣注徧山石草樹下
顛之人不見有谷中人不見日如覆敦望倒景爾乃
倍嶂而西石兩厓如鋸牙其上平行如拾級可臥曰
留仙榻轉而北爲雷軌又西北爲乾竹龕又西石街
爲峽水流爲齋曰是門門之東亦有門如是門也是
門上有石老人偃僕狀若羨魚者過此石鱗鱗怒起
山益峻險爲複領至印星潭北玄武石當其衝如輪
囿山山水參旌焠蔽於空相錯句置水爲飛虹穿峽中扶

雲峽下既起奇絕茲峙起天上上視天延袤越尺五峽石受趾不
滿足趾哀穿入手決石如吻拇旅進退任於石水通
天門下霜潭伏大極石卯下闕其下如洪井中瀆洞
闕然晴日劈歷交作峽而上顛望之空空如下天飛
鳥不自人人自不能飛鳥人徑下霜潭峽下厓如壁手攬樹
莢以身運力任受手句足不任受力矚潭中與澗水
府也絕厓銜二齧窻先一足試後更試一足手先試
樹變力徑下北下瘡雷峯樞衣竇中起水上險遜之峯
猶峽也墨潭沈沈爾然徑峽下霜潭始得中天井源



北過閭霖柱縣石如杵擘石疊大水自潭起瀑布兩
厓峽中爲雷雷下爲罅罅下爲澗澗如泉以背負峽壁
兩足左右歧身行如度飛檐以手輔於背手足爲四
相輔一足前手隨而前一手前足隨之如手將至墨
潭勇於泗而始達焉潭水東有巨石如封水門戶曰
第一關臺水至此出於山始欲伏逆流循潮河環九
仙之五蓮而入海山謙居地中不鑿徑入則互終古
無人跡而水乃縈帶谷中以虛受於龍漱經坎窞數
十里而始東雲藹藹聚族處潭谷興雷出雨以被於

天下天地寧將終閉之哉自邑人張侗闢此山五年
張衍李澄中爲建置能文章者隱之又三年癸丑秋
八月辛丑敦煌洪嘉植來遊人始知諸城東南有山
水之奇既名之紀文於石以俟斯人

唐何令曰文之精華如哉生明鑿宅內山景水色
次第胎起洪子始通身臥象矣
李渭清曰堀兀而奧如瓦棺如古鼎而不見斧痕
應劭封禪儀而後千年又見此文
張石民曰此仙人白王斧也得之當在賈月搗閉
龔文思曰筆力峭奧險遠如讀天上書不自人闕
世來也世有異竟乃有異文山靈有心招洪子邪
洪子通身卽山靈邪何言之勃窣而精緻也
王崑繩曰寫景最奇與勁潔捷之不窮令人神動
錄句字處多從儀禮考工來



遊九仙記

癸丑秋八月戊戌洪子客東武放鶴園與張氏東原
石民子云約遊臥象山明日李渭清從城中來爲同
遊庫子宿山中壬寅涓清先返余與東原石民子云
入九仙山行十里有書院或曰孫贖讀書處自蘇子
瞻守密州嘗稱九仙奇秀不減雁蕩然前此無紀焉
書院上有巨石不高十丈餘圍如之如覆鐘爲峯曰兌
書庫石罅中出泉曰天泉其水伏流見於臥象之東
練峯爲龍湫者環奎山障於西北距陽巨跡諸峯竝

國家圖書館 NATIONAL CENTRAL LIBRARY, TAIWAN, R.O.C.



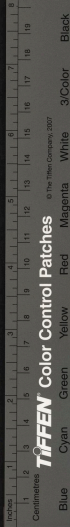
焉其臺曰怡神曰嘯臺嘯臺張氏讀書於下所名在
片峽之下片峽與祕靈峽錯峙如劒鋒刺天石曰鳳
皇曰礪劒皆刊於峯而名其高皆相埒然登兌書庫
觀諸峯冥按窈窕見諸峯嘯臺之上乃忽變上爲倉
敷嶺有積困焉其上若無山過龍震澗聲幽響切哀
弦與山下松風縣森相聞時子云行甚苦石民最健
余強進將度嶺少榻領樹下見嶺外諸峯鬱漉仄輪
牙起石民曰至此當方疾上挈余行甫踰領天地又
忽變心目驚異言不能出東原乃攜余坐定余指峯

之繇延最高者問石民曰南之峯何峯也曰八塚中
之軼羣峯而矗亾者何峯曰萬壽石民告余曰東南
之水盪天而青氣包蘊無際如青山袍帶者海也歷
磴道登峯之絕顛而望當益奇八塚峯高登之可就
日路峻絕不可上其峯皆巖也如大山秀削萬仞摩
空開雲故又名開雲登萬壽見之肩相摩也紆盤上
萬壽而領下詩峯乃不復見石民又謂余曰東矚大
海見風蕩雲涌令人愴然而悲洪子曰余今日始望
海水兩分天際天地何其決泮尙在鴻濛一氣之中



元化故無盡乎江河之水萬派皆歸萬物變化不舍
晝夜山之外無窮山也海之外無窮水也海水潮汐
日月盈虛孰爲往而孰爲來也余與子能知之乎夫
安得不悲石民曰東望靈山日月以爲障蔽蟠木生
其外焉而琅邪臺秦始皇所作刻石頌秦功德者其
西穆陵龜蒙隱隱如蒼霧孔子之所登臨先王所以
賜太公履也於時爲余指山之諸峯而環山之外諸
山如神龍雲中出沒變見其下培塿無復名數連空
波濤朝宗海天南見胸山鬱洲羽吠神山浮沈北望

馬耳蔽之山之南爲天門如獅踞象伏左右南爲望
海峯又南爲瞻雲峯瞻雲余所名峯在山之極南登
望天南而思親舍其將歸乎此由萬壽而南之峯也
由開雲而西爲兔耳爲摘星石又西而峯如蛾挂最
峻爲障月昔子瞻易障月曰小我肩當屬此峯薄莫
坐雲浪亭外望月西峯隱見月霸星辰半入巖壑中
人與天相近也夜宿興雲寺東原子云善飲酒石民
爲詩余記臥象山遊至夜分明日昧爽石民趣余起
上萬壽峯觀海日出至峯上天雞初鳴須臾霧霧一



縷濛濛空際天漸欲白日如鎔金躍冶出滢熒中光
晶耀忽定去天閭不容一髮天水離離辨色萬物皆
相見而諸山煙靄羃歷斯時也凜淳散朴渾茫之內
漸鑊削爲疊巘五蓮之山區藉舊秀撐柱其下燭巖
劍梁諸峯可俯而上空海青蒼裏峯上來故曰大海
之西有蓮峴山蓋九仙之華也洪子曰九仙於東武
在衆山之中蟠踞延袤未有窺其奇秀者自有此山
至於今日天地欲閤之而不終能故余得爲之遊觀
海水元氣翕闔與日月之所出古今無有窺盡石民

所謂令人愴然而悲又何說焉

余鈍庵曰極宏博極精細不讀此不知文章之大

張石民曰摹寫九仙山以外無盡藏山以內無遺

黃自先曰淡峭靈奇字字引人入勝所謂開拓萬

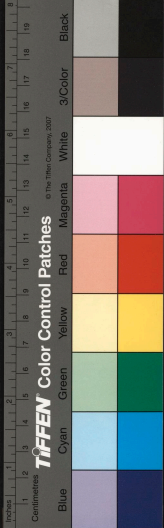
古之心胸者斷在斯文

關文思曰幻異動盪不可方物吾疑其鑿渾沌而

王崑繩曰慨然有天地茫茫之感作者胸中是何

等分際柳州見此應爲憮然

項靈野曰柳子厚山水記幽邃雋傑借接巖穴之
奇怪以發其胸中壘巖感鬱文故多陰刻去蕪於
癸丑由京師觀東海寄情於九仙臥象之間其胸
裏曠達渺然置天地古今於一瞬故所作諸記有
飄然物外不染一塵之意人以子厚擬之皆非知
言者也此篇與琅邪記可合讀却是一篇文字其
奇變莫測處直是力洗古人陳跡令人耳目灑然



一新
高聖期曰山之外無窮山海之外無窮水去燕殆
自許其文也真令人莫測其孰爲往而孰爲來
韓醉白曰天地有此山川自應有此文字去燕以
不染一塵之心寫不染一塵之筆故空靈變化莫
可端倪山以文傳益以人重子於九仙山實爲厚
辛

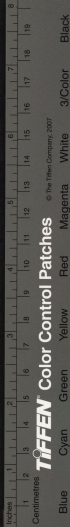
遊琅邪記

八月甲辰洪子自九仙返放鶴園涓清去越明日蓬
海訂琅邪之遊裹餼糧具癸丑昧爽戒行東原子云
以事不得從駑馬二五罷驢與從者俱洪子及師約
蓬海石民四人鼓行遂東渡濰水南望九仙龍湫出
雲白裏裏如泉歎涌半天際始濛濛籠下叻接他山
雲馬耳竝舉高百丈雲在其下縵縵騰而上青峯壁
削撐天山忽與天齊東南海氣蒼茫無異色竝常山
行亭午轉見諸山雲上天蒼蒼然天之下薄莫宿石



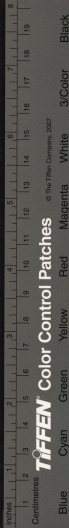
大曆集卷之八
橋村天寓寥廓藏馬靈山倒景西峙日氣隱見作虹
霓雲中甲寅蚤起東距海八十里許雲屯陸如海入
山竊冥近海山如島嶼浮沈出入波濤欲洶涌有聲
趣行日揭雲起村樹相奔赴水猶在地外也東望始
見琅邪孤秀出水中乃訪劉子羽臺下偕行秦始皇
故馳道上張介人陳子樸俱至夜宿臺上雲斲澹將
雨詰旦大風作不見海水地中皆雲不聞海濤天下
皆風起大風雲中雨射面上如被矢石欲應弦倒倚
巖牆觀焉地已盡爲水水無盡爲天風雲爲雨從空

中行洪子顧子羽而問之曰天通地外水行地中地
載乎天而水載乎地也極海水之大不知其幾千萬
里也而萬派皆歸虛於東轉江淮河漢無有停息海
於時不見其滿盈極水之東近天爲日月之所生精
氣出入元化所自始雖元氣鼓動摩盪太虛入天地
渾茫中日月自運經天地上行日月自晝夜乎海水
自潮汐乎出而爲雲吹而爲風潤而爲雨皆野馬塵
埃之所往來也乎於時向若興歎悄然而悲師約介
人子樸俱逸去子羽留臺上洪子與蓬海石民循臺



下觀潮三僊洞洞在臺下東北五里洞口峻澗巉峭
石刃大面大珠靈山雲中潮聲如雪濤涌石上雨不
能去攀惕乳竇開劈歷空中潮駟隱漾洞門出觀水
覆面盪頰見天腳下裂聲轟窟內異負巨石向空舞
如駭鼉背鼓鬢叢也者還臺上作觀海潮記日莫雲
不盡風將息琅邪三面距海水潏沕彌廣西之山雲
覆之雲亦如海與其下受潮汐相連東望天極無端
倪襟帶萬國皆水中居也而海水幅員九州同視天
下如泥丸烏虜昔梯杭底貢達於國中帆檣行萬里

遠通絕域今天下不用兵久廻瞰肅慎碣石旣沒無
浮海者欲乘桴視水盡處知六合外不可得乃至望
蓬萊三山而去者不返如徐市安期生其人今復有
無未可知夫安能不向若而歎乎明日自瀕海返別
子羽子楛臺下丁巳宿介人莊戊午介人別去宿盧
山下明日上盧山尋秦博士盧敷洞觀聖燈巖飲酒
臺恍然於遼世逃形者之有以自太古二千年猶思
之庚申渡灘水與師約蓬海石民別還至馮氏果園
惟九仙馬耳諸山雲氣相望焉琅邪臨海邊有山嶼



峽特起狀如高臺齊景公問於晏子曰吾欲觀於轉
附朝憊遵海而南放於琅邪或曰越王句踐之故國
也句踐并吳欲霸中國徙都琅邪秦始皇二十六年
滅齊以爲郡城遂登琅邪大樂之明年作層臺於其
上謂琅邪臺孤土特顯出於衆山因畱三月乃徙黔
首三萬戶實山下居之刊石立碑紀秦功德其意蓋
東望海外遣徐市發童男女數千人入海求僊人不
成藥藉巡遊而待其歸也且秦至令未百世也何論
萬世然已異姓至中國數十矣而黔首三萬戶實其

下者今且不數家陵水經地澤及牛馬誰爲思秦德
不沒與讀琅邪之罟之銘惜其功德不足以被天下
而告萬世猶存一片石巋然莓落中爲樵夫牧豎之
所傷徒令人登臺觀潮汐日月之所出入望蓬萊三
山而不可至憂愁中來何有終極至觀虛生以求僊
藥辟秦法幡然表著其下登其山者又未嘗不憮然
而自笑也已

李渭清日寫來蒼莽空灝與元化樞紐其悲涼之
色足法祖龍而感海若木玄虛輩雕繪而乏神氣
當豎子遊耳

龔文思日通篇一雲字相聯貫而憑弔今古累欷



增慨筆如游龍氣如長虹不可名狀也中間寫雨
海雲海皆有鬼斧神工之妙文字奇觀秋水馬蹏
不過如是
黃自先曰寫雲山風水錯落縹緲中間忽插議論
如孤鶴聳翻塵表得青冥之氣翱翔盱眙而不有
下後段借秦感慨可謂俯仰情淡
方寶臣曰文法之妙如穿一串寶珠圓美勻稱令
人愛絕魏水叔謂柳州諸記句法離奇從漢古賦
來去無是篇吾竟不能窺其涯際矣其析理精密
如此手筆安得著成經解一冊方痛快千古也
王崑繩曰天地風雲日月山川之精狀古今之變
物極文家之變態令我叫絕

遊焦山記

焦山以東南隱者焦光名皇甫謐逸士傳云世莫知
焦光所出或言漢末居於海島結艸爲庵冬夏袒露
漁人縱火燒其庵因露寢大雪袒臥不移人以爲火
就眠之氣蒸林裏面如渥丹蔡邕贊曰猗與焦君常
此玄默衡門之下棲遲偃息或以爲漢河東人嘗三
詔不起而非光也然光亦未嘗居此山光字孥然以
寢獻丹藥宋真宗封明應君而焦山始顯山西之巖
故有瘞鶴銘或曰陶弘景書或以爲王羲之書崩落



水底入矣水沈石出猶懸而摹可數得其文石險危
欲墮湖廻敏其下江海齧蝕林洞窈冥水廣不辨對
岸沿碧桃灣陞道曲折上巖樹交加日光從枝葉隙
入終不見天潮聲隨日入聞樹復高出縣巖上下枝
葉稠疊白巖上闕巖下幽幽屬屬鳥飛雲迴與人世
邈絕孤權環望一翠巖紆浮夷槃水中東北拳石二
曰松寥萼巖之海門國也替者椒山楊公其來此也
夫何知夫寢處舜而聞其樂而神遊乎山之中也至
蝸牛廬虛無人焉聆祝嘏之歌又何爲其痛心也乎

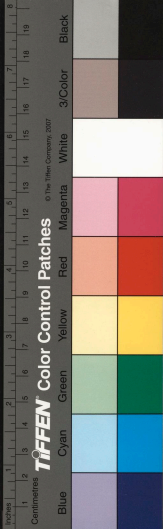
嗚乎望海門而東三山如雲誰與從吾遊者

黃涵齋曰極淡細極簡老極奇幻柳州諸記中絕
少文字

王崑繩曰去蕪遊記之妙全在識見感慨高出一
切故能雄視千古豈與摹情繪景句雕字琢者較

工拙邪

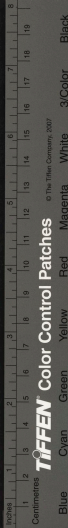
馬雅文曰視聽奇眩音節杳冥俱從人所不經意
寫得如許生動曲折奧澗真神似也憶丙辰八月
余與去蕪同遊後去蕪屢宿山中故盡山水之情
於文字之中於文字之外讀其詩後焦山諸詩方
極此文之妙



遊西湖記

海之內湖水最大而皆奇於東南洞庭中湘山如螺
髻十二匡廬縣瀑落豬彭蠡洞庭七十二峯曰震澤
之山天迴雲昏孤舟中行甚恐西湖周方三十里圓
澄若鏡光純杭州城西以名百泉滌源無餘諸水匯
出入清見芬蕙專絲山歸介爲孤嶼曰孤山自錦帶
斷橋街樓館嶺有放鷓亭林和靖墓嶺下鄂王廟盼
蠻宰上之木攤焉自西陵橋蕙長隄蠡六橋如綫戒
湖東西畫雷峯曰蘇公隄由五橋西屬人則于忠肅

國家圖書館 NATIONAL CENTRAL LIBRARY, TAIWAN, R.O.C.



所封樹也揭焉中峙曰湖心亭山城水漾四圍裏湖
隄一綫羃之山自天目來鬱爲天竺西苻學南北高
峯其南之東曰吳山浙江殷動其下山表城中祠吳
行人伍胥其南曰鳳凰山下有龜疇南宋之故宮也
墳衍山椒曰勝果寺北厭萬松嶺南稽南屏而西脊
風篁嶺南曰龍井遠其北曰飛來峯欽巖空谷刻鏤
冷泉靚淡亭翼其間曰冷泉亭竝峯爲靈隱寺山之
絕奇處也寺麗湖山以百數余主斷橋上善庵臨關
湖日出遊將夕橫權登樓窺靚煙藹風雨朝莫變態

屢跡蕩魂增哀其時桃華柳外孤樹陂隄甃石欲墮
唐李泌始開六井鑿陰竇灌江海水泉白居易因甃
函覓蓄洩溉田厥後蕩淤葑合蘇軾乃取葑泥積湖
中南北徑十餘里作長隄六橋隄水利渠裏外以通
行者卽蘇公隄也湖水猶潤百里萬井農民父老與
羽毛鱗介之屬何其甚恐也夫

王崑繩曰筆最孤潔不用議論只一二語點逗而
義蘊無窮高絕

潘雙南曰甲子二月十一日余與去蕪遊湖上時
何令名舍人爲主余以十七日選吳門而去蕪後
留旬日幾盡湖山之變故能收攝景象於一字一
句之中情端此文湖心亭樓痛飲十日其終古也



湯之冢厥有桐宮皆附會之文與周禮職方揚州山
鎮曰會稽唐封南鎮今為廟非禮諸侯祭其封內山
川者也余嘗登車中原歷克徐淮海楊州觀河水之
決民其為魚而知禹卑宮室盡力溝洫芟芟九州誰
復畫之徒然登山臨水而歎禹之明德遠矣嗚呼以
秦無道刻石已湮沒然余終懼夫有神農虞夏之恩
而往往居於淡山之中也東海三山謂之何哉

王崑鏡曰考辨精嚴而悅叩今古有許大經綸杜
想見其太身三代以上
潘綱言曰文精低同宛轉纏綿悲閱讀之令人一
往而淡極得蘇老泉送石昌言引筆法

遊雁蕩山記

余友孫君廉西別十五年始開以都督自岡守黃巖

黃巖從黃巖天台白引人有致越天台百六十里南九十里距雁蕩以甲子二

月戊午渡浙江入剡溪舍棹度天姥嶺東訪焉信宿

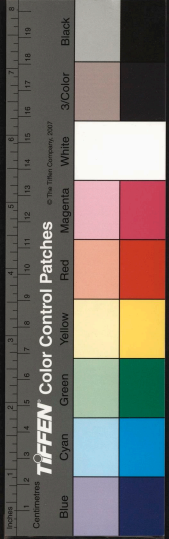
宿宿雁蕩在東甌之樂清際海窮山榛塞莫闢虎豹

出入頗絕人迹三月丙子乃與其弟元一戒行從者

十有一人持負械器扞衛之具宿春糧食飲亨餼蕨

事茲馬行四十里踰秀嶺盤山望見雁蕩奇秀出窳

坎溪谷之中二十五里宿大荆登陟崇岡觀海壖小



汝明日溪行遙見嵌巖人背面離去如畫重累人迫
近愈益似轉入復一大石似人背去巖半曰老僧巖
下曰白鹿巖行數里過橋有石梁絕磴道上爲洞石
梁橫洞門如關弓之曲洞軒豁可坐數十百人其下
爲石梁寺雁蕩清此一段校有句牌由大荆東入十里而至石梁有謝公
嶺南入由芙蓉驛十里而至能仁寺有石城嶺卽馬
鞍嶺也嶺東西相距二十里羣峰疊嶺內中沿溪
澗爲巖嶺外望之不見踰嶺穹厓巨谷險怪峭拔兩
壁路絕而廻合乃益奇越謝公嶺溪行四五里至淨

名寺寺在眠牛峯下緣鐵城障入數重有水簾洞會
小龍湫之水也又有初月洞其峯曰鷹窠曰玉杵曰
荷葉曰蓮鴛皆對巖壁之間副障錯去山至此始淺
出寺入東北十三里至東谷石屏風山有靈巖寺火
廢倚峯曰天柱曰屢旗閣天巖巖轟颯空巖巒其峯旁
大者曰獨秀曰雙巒曰玉女曰屏霞曰卓筆其漏巖
壺而下爲瀑布者卽小龍湫也從僧抱石上拔山半
有洞兩峯夾合中闕石如龍爪懸垂及首有鼻兩孔
水涓涓不絕如澗曰龍鼻水也縣陞上峻陘幾百千



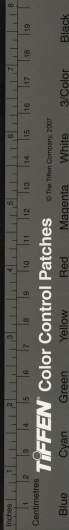
級時聞飛瀑落龍潭旬旬有聲出寺又東北三里越
石城嶺嶺形如馬鞍故亦名馬鞍嶺上觀諸峯曰常
雲曰戴辰曰芙蓉皆嶺外峯也芙蓉峯下有羅漢院
止宿越嶺出東北三里至石門峯又西北二里至西
谷皆涉錦溪而上一峯始望如翦刀轉如天柱旣又
如張空一帆已而如石柱豎去一峯數名轉石門院
絕壁千仞瀑水懸挂爲大龍湫自崖垂下如白煙萬
縷濛濛爲風雨寒色莫人百步之外落龍潭始有聲
冒灑石罅隙如金在鎔傾寫積雪滾滾不定忽萬狀

變日出其光如吐虹霓越數丈絕類泉又錯落真珠
如簾相焉軒焉出石門西北過石冢登連霄十五里
而遙雁蕩之頂大泉所豬山之極高盡處也羣山險
巖於右左前後望之而及十里紆盤而上遠五十里
蕩水南出爲大龍湫南東會于天柱爲錦溪東迤南
匯爲斤竹澗卽謝靈運從斤竹澗越嶺溪行所謂川
渚屢徑復乘流翫廻轉也自天柱分流而下過石門
之西古塔峯水爲長嶺原南入于海石城之東水出
爲小龍湫東流會水簾同峯水南爲白溪又自靈巖



之陰東會靈峯西北之水南流西匯于白溪入于海
靈峯在謝公嶺之東北二里兩峯插天半中一綫鑿
石級折上五百餘步有靈峯洞宋丞嘉守劉允升始
闢并二女隱居水從石罅滲出如珠積爲池曰酒心
池又東北一里有碧霄峯峯下爲洞在靈峯者曰靈
峯院在碧霄者曰碧霄庵其外有五老臺諸峯以形
象者曰鳳凰曰鬪雞曰蹲處曰雙筍曰靈芝曰香鑪
倚天凌雲亦以名峯山之東盡於此矣雁蕩絕頂周
四方十里有湖水豬爲四湖周廣八四十二三十畝

春雁歸時宿此故曰雁蕩其上觀海水出日日光與
湖水蕩漾沐日浴月百寶英發水落巖湖爲龍湫之
源羣峯七十有七皆石無土拔地抽空包在諸谷非
近諸寺不知峯名如古之隱君子蘊懷道德屏跡遯
世而高出羣物之表終爲人所攀援莫可企及實生
龍蛇興雲出泉露潤江海而世卒不能名雖靈運僻
於山水投奇剔隱亦不知有雁蕩止於斤竹澗越嶺
溪行宋仁宗時縣尉甄昂乃發蕩陰山水然終無能
至者余觀山中石犖确而貌魍章樹畏佳鬱陰虎豹



以爲窟宅繭繭盤踞恐聞號關非真知好惡能不廢
然而返越四日還至黃巖踰月度戍別孫君將歸行
遊天台道中

王崑繩曰參伍以變靈奇盡致讀之覺崩崖飛瀑
陰森逼人山水記至此可謂跨躐古今矣
龔廓園曰以禹貢導漾紀山水遊歷靈輿之氣鑿
空而出如長卿之賦疑不從人間來
韓醉白曰余昔會游錢唐人曾稽泛賀老湖覽明
州諸勝山川之秀甲于天下恨依人去住所謂千
巖萬壑者皆於蓬窗一覽而過土人云越中諸山
極東乃奇今讀去蕪此記不禁心搖目眩始知昔
論鋪敘皆有一種奇氣逼人光燄直上紙上三復
足當臥遊

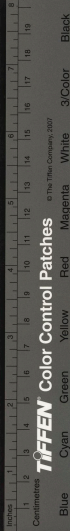
遊天台山記

天台起見有插天之勢於東南爲山嶽之神秀山有八重各以溪水爲
阶而皆源於華頂華頂山之最高一峯也嵎縣之東
踰天姥嶺及赤城爲天台道中天姥孤縣九於天姥表爲天
台所自出故稱姥焉山徑沿螺溪總謂若石湖在湖天封寺東入至華
頂北循槽溪越嶺轉寒風關至石梁其南入則自滕
公嶺至萬年寺北會于石梁由道中而西入護國寺
以至桃源過桐柏東會于寒風關然由石梁寒風關
皆東極于華頂十五里獨寒明兩巖絕桐柏山越道



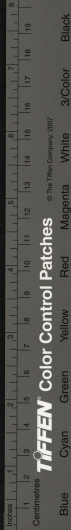
中而西四五十里赤城入矗起山之南以爲門戶故入
山自赤城始也赤城離縣城七里赤城四方累劃甃
砌翠巖蒙絡簇簇崇墉岡連以嶺屬望之亦一雉堞
也其上作浮圖飛泉落於中巖中巖卽玉京洞下巖
爲紫雲洞北行六七里爲智顛所建國清寺出寺門
而北澗水壘爲縣泉曰南魯溪也而楢溪匯焉南注
于大溪或曰楢溪歡溪也以齊處士顧歡名與楢溪
匯沿溪十里抵天封寺澗水一道自華頂來循而上
十里至二池遂入華頂寺登歷絕上卽華頂峰也由

國清別澗上金地嶺踰銀地嶺折而西北數里兩厓
石如闕門神風欲動迫人而寒曰寒風關也其上爲
葛闍峯過關數里爲龍王堂由龍王堂東岐而行則
上華頂西岐乃至石梁東上故經察嶺漢高察隱居
也折行十里至竹院峯下卽二池池間爲道會天封
寺澗水之路以入華頂寺中又四五里始上華頂峯
浙水之東萬山廻合而華頂最高括蒼四明出於東
西雁蕩在南北矚錢唐水一白景耳東臨島濱朝日
夕月天與地杳無有端倪雲濤蕩颺萬里下視羣山



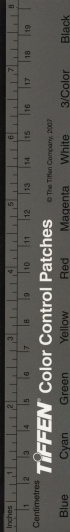
薄伏地上而白雲一縷濛濛徧散如環壁練筋萬山
之峯皆以沈沒如獨張一帆摩洪波涌起少閒雲平
爲水此峯如青蓮垂華天牛雲漢星辰交光拙耀及
夜自度嶺望之鎬鎬鏗鏘若爲華表蓋絕地百里其
高以五千仞矣其至石梁也石梁教法變從龍王堂者路稍平過
小轉水則盤石振厓倚傾湍水奔飛雜疎樹下輿自
華頂至者呀阮逆折聞道不同然皆十有五里華頂
之水西下嶺北之水合流東下池壘而匯盈窪坎中
復壘爲瀑布數十百尺飛落激湍以漸出泉不踰絕

梁而石梁兩端橫絕夾岸厭瀑水去二三尺長五十
餘尺廣盈咫龍形龜脊莓苔積厚其上如人以手兩
交於肱溢挽右上下左橫攏當胸瀑自左右兩肩會
於胸前伏橫肱之內躑踞軒轅而寫將過腹下壘挂
巖石爲壘浴澗絕流有屋負巖出曰曇花亭檐翼半
外垂由亭右下接石梁之端坐見兩肩濺瀟墮雪自
空下擊雷霹風雨震恐林壑吐石梁西行絕阮踰斥
十里曰斷橋兩厓接棟中不合者一綫水落夾澗爲
瀑下有巨石空中如壺泉亦奇經流受盈而旁溢轉下懸瀑



大隱山學堂記
淡爲龍湫旁滴真珠簾狀成二池沿澗穿聚棧澗行
霧勃視石梁益奇反道由鐵船峽度羅漢嶺日錯朝
夕路疑東西縈洞十五里至萬年寺而八峯廻抱直
南諸山冢如列戟兩湖水合環遶晉白道猷所營也
北出二十餘里爲騰公嶺嶺出嶺爲斑竹石爲他山矣
由萬年寺南出將二十里至桐柏嶺嶺金庭觀在焉唐
司馬承禎所居也有醴泉下流入瀑布曰瀑布山自
道中見之自桐柏西北行六七里有瓊臺雙關縣居
中斷澗水鐔之其西南卽桃源沿澗而上兩山繡壁

丹崖巖陔巖綺振溪通谷參差夾水六十里三折乃
盡其奧草樹蔥蒨落英幡纒春來桃花如雨澗泉潛
窟洞出開竇灑流今乃夭矯枝格蟻狀偃蹇杪顛洞
口拳蹙斷折不復得入又折而北上有巨潭中有洞
門潛通山底曰金橋潭潭邊仰望三峯如墨畫而東
峯特秀左行峯麓至紫凝山其瀑布縣流卽道中所
見者也外爲護國寺越道中過清溪西行四五十里
而至寒明兩巖兩巖一山背倚明巖兩石峙如門巖
竇嵌空中置飛閣巖上飛泉數千尺如屈注縣重霄



寒巖北面石屏高百丈洞厰可內數百人西臨絕壁
爲天橋堂皇皆在巖下寒山詩曰重巖我卜居鳥道
絕人迹是也由天台道中行兩巖少遠疑在山外然
天台以兩巖爲絕幽之竟而桃源桐柏相通瓊臺雙
闕蹇然天遊溪奇與巒幽星纏連登降陟靡脈散綺
錯非昧潛險而投瓌異者不知也天台在剡中東南
自晉白道猷智顛始顯蓋其時中原板蕩高人隱士
入山而深今山中居人耕田鑿井於白雲閣與獸蹠
鳥跡之道交猶然木處而顛土處回病也然則余之

來遊豈亦以五度子微其人之在山中乎

王崑繩曰於千崖萬壑中自能條分縷析極縝密
極錯落此種章法非得之左史不能繪景繪聲其
餘技耳

龔廓園曰昔司馬子長遊天下名山大川而有史
記一書今去燕直以史記之筆記各山水共起伏
照應斷續錯綜之法無一不具乃又失天地坐
成位置轉覺史記是山水臨本所謂雙鵬茲搏各
有摩天之勢也

韓醇白曰此記比雁蕩又出一番機軸起得突兀
靈奇結得縹緲蘊藉中間紀山川紀遊蹟俱一一
如繪於錯綜變化中頭緒井然非寢食左史曷能
如是



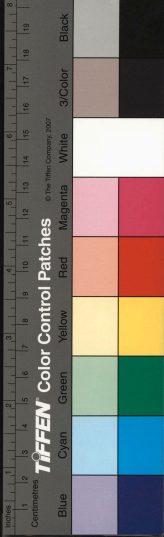
遊塗山記

左氏傳曰禹會諸侯於塗山杜預注在壽春縣朶柳子厚銘蘇子瞻子由詩皆指在濠州是也國語史記則云禹會諸侯於會稽吳越春秋亦以塗山在會稽余嘗東遊會稽換禹穴謂禹穴即陽明洞又云在蜀汝川石紐邨所在有之皆非是也故鄭劬銘曰千川萬山皆禹之會一符一穴不足爲最書曰子創若時娶子塗山辛壬癸甲啟呱呱而泣予弗子惟荒度土功彌成五服則塗山古國也孔安國云塗山國名非



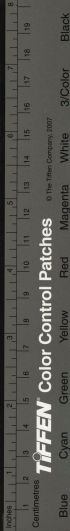
山也然史記所載啟禹之子其母塗山氏之女又似
姓氏非國名也賈元塗山古碑曰禹娶子蜀塗山爲
蜀君掌塗之國至會諸侯當以九江郡爲是蘇鸚謂
塗山有四併指會稽當塗江州鍾離而茲介在淮過
之間其無疑與屈原天問云焉得彼塗山氏女而通
之於台桑淮南子云禹治水時自化爲熊以通輶轅
之道塗山氏見之而慙遂化爲石時方孕啟禹曰歸
我子於是石破北方而啟生其石在嵩山又見漢書
注天問又云何勤子屠母而死分竟地其說皆不經

而今塗山有啟母石又有石在山之西南五十里雖
妄尤非也水經云淮水出荆山之左塗山之右二山
對峙禹鑿爲二以通之如其疏鑿爲兩山則荆山亦
塗山之支分矣歲之癸酉正月癸卯余與從子元暉
登焉山之下有黃熊廟禹廟在山之絕巔上山可十
里許山徑委折有磐石聲礮泉水泓然長淮西來過
河北匯壽春臨濠宿州之境皆在冥茫昏杳中興宋
潛溪記中無異而石碣大書有夏皇祖之廟六字豈
下方刻宋慶元禱雨記石與縣廟祖無擇詩孫臨爲



書碑皆無存者蓋洪武八年乙卯至今三百十有九年矣唯廟前銀杏一章大可蔽牛猶在二柏參差左右無有然杏樹已爲龍所攫去強半中空竅穴枝榦樛杓逾古乳垂已大三四圍長一二尺薜藪蕤被無實而華問道士云燒自萬曆末年今亦八十餘歲矣廟後亦有銀杏二章亦液構垂乳成榦倒生蓋數百年物潛溪記中無之於時慨然思禹道淮桐柏會於泗沂東入於海潛歎滄距川登諸魚鼈於昏墊之中奏以艱食鮮食當時玉帛來朝者萬國其下有禹會

邨焉今唯荒煙野草徒傷南北戰爭屯戍之處而泚水自芍陂過壽春以注於淮謝公昔破苻堅望八公山上草木皆類人形聞風聲鶴唳皆謂晉師之至而荆山又梁魏交鬪時就山築堰以灌壽春者也自黃河南流交會於淮通轉漕之舟遂謂禹功不可復矣嗟乎且無謂荆山在楚江陵而茲山非是與秦璽爲藍田之玉也觀崖屋平石名卞和之洞產玉坡奇石駢列玄質而白綠粲如雪明明神寶空抱環而泣巖間其後藺相如以死爭十五城終爲秦篆刻璽辱於



國立中央圖書館, NATIONAL CENTRAL LIBRARY, TAIWAN, R.O.C.

歷代之天下幾二千年遼靈亾而高皇帝乃興於鍾
離中山開平六王皆產於濠之數十里內則又山川
之精靈有獨異者哉因憮然久之權舟長淮反於濠
上

卷之六

大曆皇帝集卷之六

inches 1 2 3 4 5 6 7 8

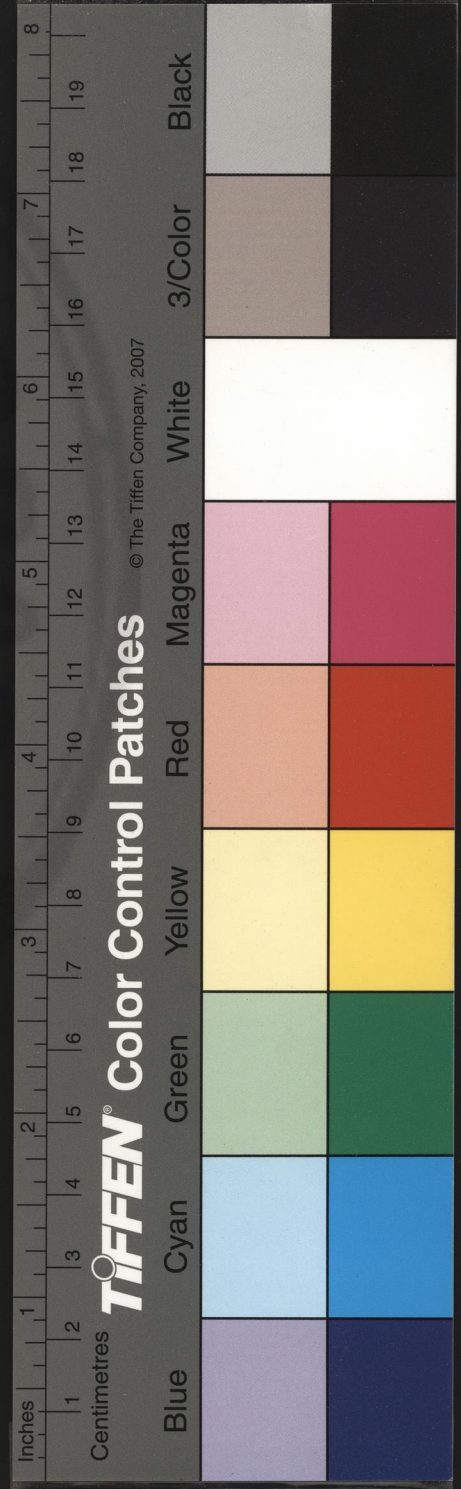
Centimetres

Blue Cyan Green Yellow Red Magenta White 3/Color Black

TIFFEN Color Control Patches

© The Tiffen Company, 2007

國家圖書館, NATIONAL CENTRAL LIBRARY, TAIWAN, R.O.C.



國家圖書館, NATIONAL CENTRAL LIBRARY, TAIWAN, R.O.C.



黃山遊記

癸酉冬十二月庚寅朔至洪源遷拜光祖公祠出天
泮既除總乃換屨杖藜芒屨屨幽寂寒具滿囊包單
黃巖道士尊為黃山之遊黃山距洪源有二十五里
以二十三日始發宿潛口明日宿楊亭過潛口五里
佛子廟土祠山以內環突湖皆溪浮溪而水皆曰黃
山諸峯天下轉豐樂溪出為練工者是也人家瀕水
耐居梵石為橋美箭青筠樹巒落葉時方冬盡脫葉
黃山遊記

國家圖書館 NATIONAL CENTRAL LIBRARY, TAIWAN, R.O.C.



3469144



黃山遊記

癸酉冬十二月洪子歸至洪源遷葬先祖於潛山大
冲既除繩乃瑛藤杖藜芒屨幽寂寒具滿爰包匭與
黃虞道士尋爲黃山之趨黃山距洪源百二十五里
以二十三日始發宿潛口明日宿楊邨過潛口五里
佛子嶺上則山以內壞矣溯客溪浮溪雨水皆自黃
山諸峯來下轉豐樂溪出爲練江者是也人家瀕水
而居甃石爲橋美箭青筠樹鮮落葉時方冬盡暉甚
如秋沿行楊千長潭石礧嶺鄉石芳邨都絕塵境然



國家圖書館 NATIONAL CENTRAL LIBRARY, TAIWAN, R.O.C.



抵湯口而人皆樞翳以爲勞田坡陀以爲林樾山如
宰堵泉用流惡非從芳溪硤中以上時時望見天都
蓮華兩峯竝秀落天外未有不謂菁華旣竭裳裳去
之者也二十五日薄暮至山下浴於湯泉越澗爲祥
符寺傍寺門溪入嵒涌衝激輪囷鈐錡揭淺厲溪水
石皆作五色此桃花源逕也是日復陟磴道逶迤而
上三里許止慈光寺半道總子亭聞水聲落天都峯
作飛白崖上流匯橋下爽籟清響修竹茂樹濃翠如
幄入寺有木蓮一株葉如枇杷經霜不彫時南徐菌

人住此故知黃虞道士知余當來而淮陰行僧山侶
出山遇余於芳邨橋邊因反爲先導盲人曰歲行盡
矣風日和煦遲久則雨雪將作山封徑絕欲尼余而
不能雷止乃戒斗山從行治具以詰朝登山十五里
上文殊院出寺後歷觀音巖循巖度澗巖斷澗接溪
薄茂林之下有龍翻石一名龍盤石洞酌清泉桑息
而上老人峯蓋山中峯之小者巔有兩石人立衣衽
眉頰痕皆略具其肩背孤松自植如敦杖如傾蓋斗
山先登猿引余又上晤仙亭址迴睇真有老人偃僕



迎笑過月拗巖曰天門天門者天都峯趾穿峽爲朱
砂峯湯泉之源其闕石如切如叢爲山闔者也天門
以上故有羅漢洞人從牖人出宦光今巖巖崩隄累
跡不良於行道中有三徑右蓮華洞左爲蓮華溝路
直上而趨合一徑曰松門則文殊院新路也有二松
樹枝拳幹環爲逆客狀肅然敬相揖也相引趨石闌
坐一石如團蒲者久之石銜雙峽罅罅通一綫峽窳則
更有罅而臥龍之松闐然出掀雲牖中松身半嵌石
壁 井枕一巨石石蚪聳昂伏其旁有松如臥龍松

者一根如爪臂數十尺復垂頰胡蚰蟻石雷不獨無
藉於土亦不附麗於石巖獄穴械井升襄縣人行甃
中爲井之竊矣轉小心坡見人背負劍而行謂先去
我者突如相選始知爲來也益峽窳則側入罅罅窳
則趨入峽銜壁則踵垂在外鑿空則項顛於趾至峽
合不可以鑿空行而罅封不能以銜壁引則視一箭
括上與天通者絕地縣梯馮之而出突焉其中一孔
穿霽日月所不入石經苔蘚剝蝕皆作青銅黝鐵無
凡草木自升井中縞絕梯舍天開日晶劃然豁然踰



里所爲文殊院玉屏峯擁之院新作樓三楹左天都
峯右蓮華菡萏兩峯束房西序左右翼起南面萬山
拱伏拜下於階陛之前是夜北風飄雪霧冠羣山日
出乃見雲流天靜海涌余興不可遏與斗山山侶窺
境幽索徧歷堂與黃虞道士不能從焉乃攀緣仄徑
至蓮華溝下而始上四面環翠如行蓮華瓣中七百
八十餘級級不茹趾却與領接磬折參伍忽作黏壁
繩級級盡始穿蓮華峯腰因石人孤立下瞰百步雲
梯三面無路鑿石脊負空爲履屐級凡百五十有六

則斜度乘巖擇壘趨躄試趾任身不轉胸失足者無
死也梯窺見鼈魚洞又名飛魚石斗折曠紆至洞口
則入顛頰中行也笑向魚腹口吐而出未入洞窈有
松破石孤生五鬣鼓之鼈背有負龜形尾有石如海
鼈洞之北不見蠡洞之南不見龜鼈頭鬻鬻空欲
井因思東海巨鼈首戴三山嘗謂寓言或疑海水羣
飛蔽於天杭屋結樓臺城櫓旗幟而水竭海老珠宮
貝闕龍亦盡見寶藏於茲山乎謂之曰天海其徵諸
此也天海者出鼈魚洞下一綫天路松砦之間以平



天疋分前海後海而山之萬峯圍繞中歸於虛故謂
黃山曰黃海其西尤空闊謂曰西海門是日登丹臺
而望雲日出入不定紫玉屏崛起拔壑中起膚骨刻
露與天馬峯矗立雲上所謂羅浮二嶽以風雨合離
蓬萊五山隴波潮上下如余之所見乎丹臺方營石
室莫由止宿還尋蓮華峯趾以歸至蓮華峯下日猶
亭午餘映斗山爲余登其顛蓮華爲三峯疊高峰頂
平闊有月池香沙人爭掬之循兔石而上綠蓮莖穿
藕孔如蟻盤旋花附須中視選旣絕迴塗彌險石腹

中裂忽一弓餘架木爲梁今半斷折行壑中下上卽
絕壁嵌空倚鉤梯梯盡復懸梯登攀梯臨萬仞錯趾
身危氣緜一絲余笑謂戴腐肉朽骨何用升天爲哉
歸將至文殊院西日街遠山倒景空處雲作五色水
銀瀉注萬峯之上俄頃變眩出沒履底如新盥沐天
地鮮華迴視日光未霞重冠若鷓鴣飛舞而西也黃
虞道士大叫謂余不見相與立樓前而語明日小除
菌人以書來乃皆下山除夜爲余生日然燭說山中
舊事菌人故嘗登天都峯頂八石屋踢壁直上貼胸



橫行其險已絕扳援而有龍脊長數丈當似大華蒼
龍嶺須騎危行各搗嶺者將盡且中斷聞三四尺然
必身立危極起距而過之有古柏樹圍如斗高八寸
許枝葉偃茂童童二三十尺青翠若葆羽蓋張其同
登有墜險者腰褭挂空壁樹根鉅而始下竟得無死
元日以後霧松漫樹微雨時浴湯泉神灑仰漏益澄
空無滓玉褒銘云白巖上徹丹砂下流或以天下溫
泉惟驪山與此耳浴罷更尋桃花源幽處聞山樂鳥
鳴雜巖猿流聲正月四日天乃清霽尋續山遊越湯

泉下苦竹溪小隄繼竺庵黃虞道士止不從余與斗
山山侶東入雲谷行三十里雲谷在鉢孟峯下名鄒
鉢源今名丞相源道坐天紳亭觀九龍潭飛巖立泉
縣落澗澗澗落爲瀑瀑落爲潭潭復落而爲瀑如編
貝貫珠蜿蜒挂空真白龍矣潭以九疊故名九龍澄
豎黝碧亦或有龍居之新月吐雲谷西峯而青鸞紫
石桃花雲際諸峯日沈猶映丹翠交織綉爲錦綺明
日過白沙巖十五里上雲筋沙輒如雪陰崖疊積雲
筋舊寧樹皮爲蓬余臥木榻猶因樹榰柱樹根疇屈



倚爲牀辨山侶從雪莊居此在萬峯圍抱之下南關
一門對蒼巖余被蒙茸履巉巖坐奇松怪石倚空四
望恒有落夢時初月半規縣西之雙峯仰孟在天壺
壺不下數移立而據寒柯明日上平天砒十五里登
光明頂卽砒之絕頂高阜也山中有三最高處其一
天都峯次蓮華峯又次爲光明頂其高不下天都蓮
華兩峯而乎衍無兩峯之險澀故登者無憚恐而心
閒曠望遠乃盡下見太平縣卽落錯繡九華如茵蒼
匡廬隱隱如城郭皆九疊張雲錦屏積藍淡墨罨畫

天末長江一綫曳練於寸嵐堆絺之間其下則散花
塢也其石無不靈詭峻潔數寸之松森秀染被其上
峭拔攢蹙神姿逾妍植圭側弁以爲容儀天日延耀
投雲以包霞散成綺松與石受之而煙澗紫翠狀態
呈露故黃山之奇變皆以日月煙霞命之也雖一人
一時所見而儵已失之不能名也繞蒲團松行十里
至師子林一路沙磔沒胛弁篠牽衣迷失道墮蒼莽
中始信峯與石鼓飛來諸峯名皆在三十六峯之外
而始信峯名尤稱於人三石聳峙峯間斷峽畧約可



度也有松生其絕壁罅中出一偉幹如猿臂投入使攀而躍之過焉曰接引松其下有瓊龍松蓋峯下有石作一小峯松出峯頂踞而舒蓋其根蟠縮石腹幹分爲纓絡下垂孕翠曳煙鱗甲須頰沈蔚壯激與臥龍松皆稱龍其葛洪所謂偃蓋翹翔入石不朽千歲之樓松與諸峯之下皆各爲壑千峯壑底怒起皆有松生石縫奇葩異卉交錯如錦春秋當益纒紛滿眼古稱桃花如笠松花如蠹竹葉如扇蓮葉如舟菖蒲九節靈芝三秀皆名散花塢也從始信峯轉至石筍

石則石峯如百萬千矛戮劉之屬森列簇刺矣獨一峯高數十丈豐本銳末痕理如籜將解酷肖筍形石筍石以此名其餘若墜復倚皆石的也謂壁立著明如射侯之的也古者射侯用虎熊豹麋鹿豕紆形以爲正鵠皆以狸步張旻以弓爲度狸步者頭步也其軒皇旣戰涿鹿禽蚩尤旌旄幢節前茅後勁俱以鎗兵彙建於此爲武庫矣垂衣裳天下治猶習爲禮射故石的如林衛侍環列不越狸步而爲之象乎日雲將作雨撥火煨芋坐師子林苗人饋米者至山下



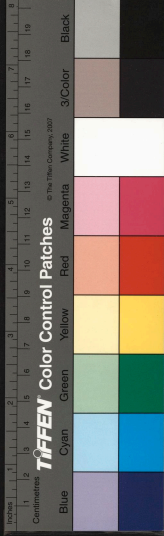
故人皆以書來問明日昧爽忽霽日華萬簇紺紫鬱
蘆山中朝暮若忘人世由師子西踰石鼓峯石鼓之
後爲鐵線澗有龍臥其下剛而過又西慈愍庵臨三
海門其西向爲飛來石皆登焉竝天馬峯至海門而
雲爲鋪海矣余嘗觀衡山之雲而不可以謂之海又
嘗登琅邪觀東海之水然不可以謂之雲海門下臨
無地而丹臺下望天鳥峯紫玉屏又皆山中幽奇秀
鬱之境邈遞而行坐息石室檻外見雲如巨浸稽天
近處猶間波溝洶涌傾崖崩屋大鵬怒飛海獸驚走

漸遠則水砥平一白萬里與天相連不間毫髮中有
雙峯如海中島嶼浮立空際遠山唯匡廬九華最高
在數百里外自三高峯望之隆隆出其下至雲平爲
海則二山彌近青巖點點可數也猶河漢在天從觀
巖窺之皆細碎星光信然矣丹臺之前紫玉屏爲小
峯忽如塔涌牆峙人物車馬冠蓋之狀以千百數已
知天橋可度石船可涉而蜃以成市龍以爲宮豈山
中之虛言哉丹臺曠衍如坪拾薪煮泉而坐延望天
海益信山如仰蜃天都蓮華爲二螯四圍之峯如跪



也中頂圩斜是謂山心余欲構一書院貳以叢林買
田山下食僧以守藏書於此而待其人乘白雲以遊
帝鄉軒皇實聞斯言黃山高四千仞三十二峯其趾
與天目之頂齊地形已在天上燭天爭日月拔地張
旂旒古不載廢縣之典雖自唐宋以來有名而采榮
嘉遯者無遺迹荒度之功則創始於普門安公蓋在
萬曆之丙午未能百有餘歲也余嘗有三夢一在華
嶽三峯觀西周之故都以知文武周公之建國經野
而悲秦漢以來黃河入塞之源一在岱宗日觀登聖

人之闕里而知六經之所以作其一爲舊鄉之黃山
秦華如不可至而亦將遺老於茲土矣是夜宿文殊
院明日反至慈光寺其夜雷雨大作天乃雨雪新曆
方立春山梅石蘭花開香徧林亭黃虞道士自谷山
來從子孚天玉符亦自洪源借來不克登山同尋白
龍潭上鳴絃泉醉石丹井凡三四至余獨後歸雲門
峯名巨門樓劍立於左峽起爲雲濤泉如縷下爲洗
藥溪漩洞爲藥鈿又匯桃花峯澗下水與白龍潭異
源而皆匯於潭口潭上石瓊扁駁聲水澹碧無底投



石入水色皆綠沈或言下爲龍宮雲出一縷雨徧崇
朝雨絕雲族復入巖辰肅月日氣映射瓊晶在空桃
花源四而皆龍鱗大石昂藏障立以爲之藪如伏蟾
者當其中翠柏古榭文楸如織幕麗倚天而水交絡
激觸其下淙淙如碎玉響雪亭狎浪閣以潭水名也
積雪林徑逾幽洞門疊石以筴其竇則人皆望屋而
反矣山中泉水以白龍潭爲奇而楊泉尤爲冠絕山
故空中水實其腹萬仞之峯拔地特出無相屬聯雲
與水皆在峯下故有鋪海無瀑布雖潭亦有瀑猶他

山有雲山腰不成海也松谷消搖溪亦皆水之奇絕
處也黃山之水於歛唯浮溪容溪同出合揚之水而
下浙江或曰黃山古云三天子都水經曰浙江出三
天子都在其東廬江出三天子都入江彭蠡西一曰
天子障汪循氏以爲休寧率山是也率山之水山陰
山陽一東一西流入於浙江彭湖西有匡廬以障其
右東有天目以降於左率山於東爲漸江之源而黃
山蓋其所自來也故漸江匯婺源浙山之水經於歛
浦曰新安江又桐泖注之而浙江乃入於海山勢亦



嶧於東南海壖從橫皆千有餘里廻盤於金陵之鍾
山而東西盡於錢唐岷江余客生於金陵往來尤愛
吳越之山水知其如此也正月二十二日出山歸洪
源下佛子嶺大雪

先遷甫曰是山有三最高處是記有五最勝處天
都已不可至從茵人衣話口述蓮華及其屢趾則
隨行僧斗山爲之登惟光明頂周覽而兩處用虛
一處用竇描摹皆工絕由小心坡至文殊院一段
蓮華溝攀緣下上一段筆力悉敵其餘不可名狀
之奇點瀟寸毫無不攝入似身在山中撫沒朝夕
非裘糧載筆而遊者所遽能彷彿昔普門道人以
行力開山今匯邨居士始以文心開山也體大思
精其斯之謂乎

遊新城桃花鵝記

啟揚子縣東十里曰新城晉謝安之所築也今湮廢
久矣南介天塹山在江之南如列屏江湖入河通潤
水曲折數里夾岸多種桃樹雜以棠李楊柳麥田蔬
園高下遠近相間春日花開錯繡如錦葦爲明霞洪
子流寓揚子之明年始偕汪祇若往又明年潘雙南
訪我遂攜同遊又明年從花下與友人別去小紀則
今之同遊者皆在也上巳逢寒食因於清明日丁丑
偕高芸白式南宿農家戊寅雨張抑高方端一乃仁



皆至相遇花雨中大笑復約晴日重過越明日壬午
吳雲逸自揚放舟招同往數日陰晦是日日將落淡
煙流水徧雁花中逾可觀明日癸未尋約雷雨大作
不得登岸而反回憶祇若沒已七年雙南今在淮陰
戊辰三月乙酉洪子記

李漁却曰真是有眼目文字深貴之氣讀之使人
起敬必傳無疑

詠古絕句

江左 洪嘉植 去燕

歲丁卯與笏山豹南讀書小紀瀕東海百里
餘泥水窮鄉親友曠絕時方溽暑株刺間坐
約一詩過日承汪子匪莪自白下來訪憶往
歲與坐焦山碧桃灣誦唐絕句今發篋得琴
操伯牙水仙之歌乃題爲絕句一體小紀無
林巒慘夾可息餘陰看人飲酒登榻偃臥鼠
齧牀辨擾夢蚊蟻梅雨新霽松月半明永懷



古賢心焉如寫久之得八十餘首昔唐人詠
史始自古初西涯樂府終於先朝事或偶同
情實孤寄如聖賢學問帝王功業必有莊語
無取卮言且春秋以前及宋南渡後皆未遑
焉亦曰出示故人共爲歡笑云爾

一 伯牙

琴心如水逸蓬萊林壑窈冥羣鳥哀曲罷無人
天海上先生何處刺船迴

二 伯樂

鹽車雙淚大行高神駿誰知力自勞見說世無
天下馬不須重問九方泉先悉甫日語有以含
畜佳亦有以痛快勝
者少陵云天下何曾有山水人間不解
重驂驅與此語各一悲壯而同一意

三 下和

楚傳不寶白珩書獻璞荆山泣已疎十五城連
秦易趨完歸難得蘭相如

四 張華 雷煥

石上松生劍屈蟠張雷夜斗牛看天生神物
時無用飛入龍淵白日寒李漁邨日激楚蒼涼
之音如歌老驥伏櫪



NATIONAL CENTRAL LIBRARY, TAIWAN, R.O.C.

不覺唾壺
欲缺矣

五 延陵季子

縞紵交情世所希
燕巢幕上復何依
自傷去日

徐君在帶劍空縣
冢樹歸

漁邨曰去燕鷺朋友
之情與余鄉馮栗齋

善栗齋死去無處隔千里餘地以親老不得往
哭家貧以未能經營其身後為恨別余十六年

相晤言及傷心
之事如一日也

六 信陵君

夷門朱亥別侯嬴
落日叢臺古趙城
還見博徒

賣漿者更無公子
破秦兵

七 范蠡

何論霸越與亾吳
卻愛扁舟去五湖
自號海濱

漁父後秋風起處
有蓴鱸

八 樂毅

鼎還磨室望諸君
秋草悲歌訪古墳
郭隗築宮

人已沒荆軻刺劍
術空聞

唐室見史記別
作曆鶻作磨

九 張子房

學禮淮陽本報讎
受書圯上乃封畱
為韓斷

人間事辟穀仙仙
物外遊

李大邨曰學禮愛書
是子房報讎之本
作



得堅忍去得從容用
斷斷仙仙四字寫盡

十 諸葛孔明

伊呂孤蹤何處尋偶然魚水感恩深草廬不起

隆中臥抱鄰唯聞梁父吟大邨日孔明欲取荆

州及連東吳昭烈皆

不聽不得已而崎嶇於蜀南征北伐終失事機

然則昭烈亦非真知孔明者也觀其表中所云

由是感激遂許馳驅自是本意若當日不有三

顧則亦終以隆中老矣又何由知其伊呂孤蹤

也義山許云梁父吟成

恨有餘當與是詩同觀

十一 秋懷英

五龍夾日出虞淵鸚鵡何由卻上天君聖孤飛

白雲處我思親含淚潛然遷甫曰起十四字奇

十二 李長源

衣白山人衣紫衣衡山應作赤松歸補天采石

雍空草白日煙霞峯頂飛蔡鉞升日補天雷采

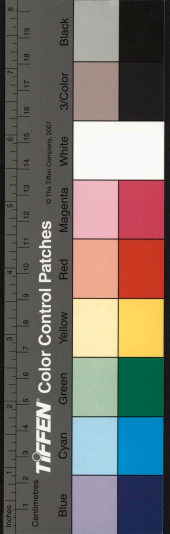
石縮地入青山此鄭

侯道人滬山詩也如此用來亦覺似鄭處自言

志在報韓得遇漢高秦楚亾而韓憤雪漢業自

去就進退難以自明當其倖臣害能乞遊衡山

累年山居然後徵召耳杜詩所謂似問昨者赤



未改神慘傷正此時也去蕪嘗遊衡山尋煙霞
隱居情淡懷古白日在上而采石長蘿讀此詩
當不在宰相
神仙之感也

十三 屈原

流水瀟湘隔九疑美人南望碧參差何當寫作
離騷怨秋菊春蘭無盡時

十四 莊周

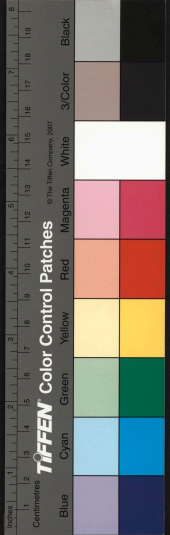
寧作泥中曳尾龜人間世有大宗師漆園樹下
迷胡蝶借問婆娑知不知

十五 阮嗣宗

嘗歎英雄登廣武嘗聞鸞鳳嘯蘇門詠懷詩當
窳途哭猶有淒哀醉不言
蘇升日史稱嗣宗有
濟世志屬時多亂遂
酣飲不與世事謂其輕蔑禮法則誠然耳抑知
當時所謂禮法者將安在邪讀大人先生傳及
詠懷詩八十餘篇其寄託悲憤自非形跡之間
可以追論者也至於辭曹爽之召卻晉武之昏
則亦未必非名教所係而可概以醉客忽之矣
讀去蕪淡衷二字乃知論世知人正匪易易事
也五君詠曰阮公雖淪跡
識密鑿亦洞與此詩同旨

十六 陶淵明

彭澤之官仍處士先生飲酒辟秦人桃源洞裏
悠悠日柳樹門前踏踏春
漁邨日五柳偃是
桃源千古知已



十七 高漸離

擊筑餘音易水寒遙遙祖道白衣冠推秦博浪

驚天地豈報深讎獨為韓鄭夢老日去燕詠古諸詩如太史公史法

有正傳有合傳有旁見側出處有一詩而見數人有一人一事而出之數詩者

十八 魯仲連

一箭聊城野草春空臺終古四無鄰先生玉貌

今何處東海猶然不帝秦

十九 田橫

松柏歌終難露哀魯連先蹈海東來秦亾天下

翻歸漢五百門人死不甦選甫日漢高不階尺土而有天下三代受

命在位者皆有國諸侯之子孫至此不但秦廢封建而天意已默變矣以鄒生之智而不但勸立

六國後則猶問於天計也田橫弟兄更起角立太史公賢之非草竊屈強圖存者比秦亾天下

翻歸漢此七字在橫意中悲憤之甚千古無人道出作者習中別有史眼

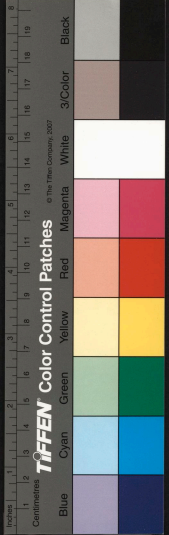
二十 徐市 安期生

入海蓬萊采玉蔬安期千歲近焉如童男童女

三千國虞夏商周尙有書

二十一 四皓

身隱秦皇漢帝間淮陽一老絕商顏從來無地



潛龍德作頌梁鴻東出關

二十二 蓋公

鼎局襄漏舞醢鷄大火天流野燒迷盤冠蓬萊
公未去涼風一夜起膠西

二十三 邱平

商皓芝飢游漢帝青門瓜孰客蕭何桃花東海
三山笑萬歲秦皇世幾過漁邨日蟬蛸一騎天
邨日太白詩武陵桃
花笑殺人與此
語同而意別

二十四 徐鴻客

海水羣飛龍鬪辰少微星落泰山春經天緯地
無奇策桂樹桃花想異人

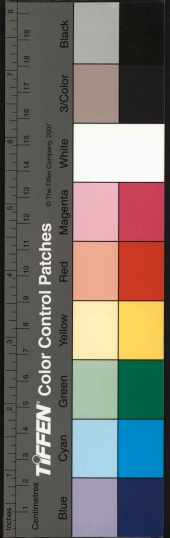
二十五 楚江漁父

魚羹麥飯忽歌呼解劍蘆漪客又孤日月在天
人在水爭教國士泣竊途漁邨日
目
賦欲裂

二十六 漢陰丈人

春韭秋菘不易操灌園抱甕豈知勞時無樓櫓
縣煖凌日汲林端試桔槔盆升日此
首是典體

二十七 司馬季主



天新雨後市無人二子城東訪隱淪
騏驎鳳皇悲賈誼芎窮蘭芷似靈均

二十八 嚴君平 鄭子真

大隱著龜自不貧矚然時見泛槎人
升沉莫問成都卜谷口歸耕鄭子真

二十九 孫登

百泉山水一絃琴半嶺松篁孤鳳音
中散廣陵彈自媿嗣宗廣武歎何深
絃升日蕭韶九成鳳皇來儀其後乃有一絃之琴至無絃之琴而蘇門之嘯猶聞孤鳳之音無柰廣陵散絕長嘯無傳誰知嵇阮哉

三十 丁令威

莫歸華表海雲驂城郭俱非何以堪
迤邐緱山聞子晉空空橘井識蘇耽

三十一 葛稚川

拜鶴何須關內侯移家聊欲住羅浮
還尋句漏丹沙去雙燕聞親海上鷗

三十二 陳希夷

采鳳銜書道自分螭龍入夢世空聞
飄飄大華雲臺觀一枕閒心是白雲
遷甫日華陰陸驢希夷人物盛高先儒既



推而遠之以爲學神仙者之流乃光天圓實其所自出也又以爲絕學而終諱言之矣去蕪則直謂其道自份也蓋去蕪管學易淡山之中余時叩其易象畫卦爻位之旨精義微言忽覺不絕天壤何日同結一茅究明此事
言之亦復於邑也因詩附識於此

三十三 嚴子陵

天子三公覓故人羊裘落落鈞無綸雲臺圖畫

雖皆賞我愛青山寫富春

黃浦齋曰子陵之妻梅福季女也婦翁既

爲神仙則其高蹈有自來矣子真子陵終始東

西兩漢遂開季世節義之風山高水長是我愛

也范文正公詩云先生之風山高水長是我愛

青山寫富春一句神理去蕪詠梅福又有花開

晴雪太湖峯句與此遙遙相對
東海朝霞乃接峨着天牛奇絕

三十四 何子哲

通隱雖高德不孤大山寧與小山殊鹿皮巾入

華林語不動天文均帝頌

三十五 梅子真

莫經吳市輕門卒莫過皋橋賤賃春玉筍洪崖

何處是花開晴雪大湖峯

漁邨曰如此寫出子真之姓仙仙玉舉

三十六 梁伯鸞

姓名屢變運期遊東海冥冥不可求尋到要離

遺冢上皋橋春水遶城流

大邨曰皋橋兩見隱隱帶出伯通奇絕



三十七 徐孺子

介休江夏不同塗生死交情弔客孤萬里隨身
磨鏡具白茅為藉束生芻

大邨曰二十八字括
盡本傳而孺子如在

三十八 郭林宗

茅客曾為追徐孺黃憲由來異李膺欲學墊巾
君自可相觀墮甑我無能

三十九 司馬徽 龐德公

躬自蠶桑遺子孫鳳雛樹下聽高君望衡對字
麗公宅賓主歡情想鹿門

四十 管寧

早帽遼東老自如坐穿木榻盤坯居傷心浮海
西歸日猶見龍頭華子魚

漁邨曰可泣可笑之
事淡淡寫來令人拊

掌坎頷低
網欲絕

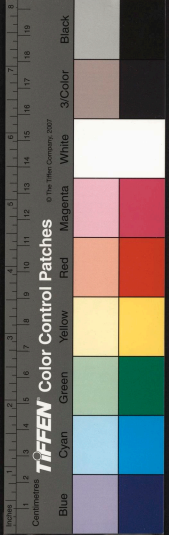
四十一 逢萌

我別琅邪十五年遼東望斷海東邊故人聞上

勞山去倚徧浮家海客船

漁邨曰歲在癸丑八
月去燕來越余鄉嘗

同入臥象山中因上九仙登現那臺東臨大海
其時劉子羽張蓬海石民兄弟皆從信宿余謂
去燕當以文章名世然須藏我空山待後來者
乃相約將為勞山之遊去燕別去遭時多故不



果來余亦貌繫京華獨石民兄弟指二勞而東
往焉此詩三句謂此事也嗟乎人世幾何倏忽
十五六年矣今重會聚卻念子羽蓬海石民皆
以老且病隱鱗藏羽於山海之間而余與去燕
五嶽之遊各止得其一耳今去燕將歸余既送
以詩有云無聊期後會老淚倍潸然茲復讀
古詩絕於去燕所不欲
忘琅邪者而附記之

四十二 向平

遊徧衡山望岱宗
畢生五嶽復誰從
法夷蒼水
沈沈夢玉檢
金泥藹藹封

四十三 蔣詡

薰以香熱方內遊
何如三徑共羊求
常懷我友

逃名客門對蔣山
江水流夢老曰去燕與余同
卜築青谿之上出門
卽見鍾山鍾山故蔣山也
自去燕遊江北而余
孤立嘗作四孤詩以自喻
乃去燕詠古因蔣公
而及蔣山實因求羊而懷我友耳
夫安得逃名之士日與之共三徑哉
讀此詩爲之慨然

四十四 韓康

何山采藥老其中
嶽嶽峨峨處處同一出名山

唯賣藥被人稱是奪牛翁
漁邨曰高健大邨
曰怪得奇崛驚人

四十五 劉子驥

秦人辟世五百歲
遺民乃識漁人言
雖然名在白蓮社
未嘗身入桃花源



四十六 劉凝之

偕隱常息萊婦賢衡山遊記戊申年馮君立屋
江湖意為散衡陽十萬錢

余戊申避南嶽為詩
記始於此稱戊申集

四十七 戴顓

鷓鴣花裏格南枝落盡媽紅叫子規羨女雙柑
攜斗酒寺門春去聽黃鸝

四十八 宗炳 宗測

結宇衡廬昔往從如聞琴響澗邊松向平阮籍
千秋畫橋札難圖大小宗

四十九 陶隱居

若辭宰相吾何有欲就刀圭君未能山館松風
白雪在也知地肺愛金陵

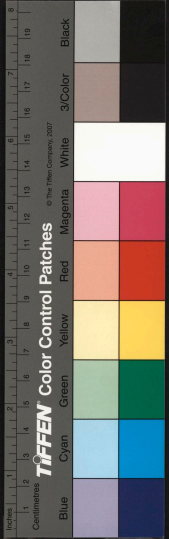
五十 林逋

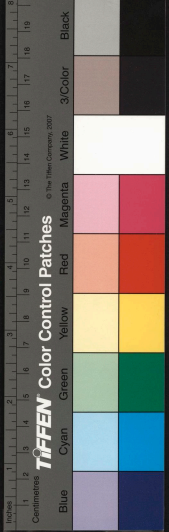
梅花間徧鶴飛還封禪天書此地間十里湖波
雙鬟擊唯琴蘋藻薦孤山

五十一 王逸少

永和三日古蘭亭天地風流人窮冥我與莫春
為過客若邪谿碧葢山青

大邨日淡情遠韻使
我神遊覺低回欲絕





五十二 羅合

挺生蘭菊照江潭舊宅琳琅落翠嵐日月洞庭
中出入觴爲舟處洞庭南

五十三 張志和

綠蓑白鷺共幽棲泛泛菖谿與雪谿數問漁童
收釣席煙波月落釣船西

五十四 元結

南天雙鳳鳴啣啣詩有春陵寫我懷顏魯公書
中興頌高高春雨洗摩崖中音東程驛老日去燕嘗稱余書法以爲

直接魯公而風神尤絕余何敢當也乃作長歌
數百言見贈中有句云高文紀功古豈廢大書
澳刺時所當余笑語之曰子實不善書故言之
如此耳去燕往過湖南恨未親覽摩崖云嘗見
楊本鄭谷口家文亦高古夫
何於此又獨歎賞次山也

五十五 羊叔子

欲倒山公白接羅行吟孟子岷山詩千秋萬歲
名難沒只有襄陽墮淚碑

五十六 謝安石

東山不出重劉惔小草無心亦未慙一局圍碁
人已遠西州門外哭羊曇大卻曰神味悠然以遠

五十七 張曲江

暮表風流徐孺子詩吟春雪孟襄陽去同海燕

幽州亂思遠庭梅大庾香

遷甫日雨句詩就本句中上下若不相蒙

而實相貫詠古如此其用意殆臻化境矣不獨曲江之生平見而天寶之危亡濁亂皆具言不此風人之義所以簡括而深長也余初見此臺郎擊節二語不置謂此法人解作者亦少雖洪子亦謔謂余能賞音也

五十八 裴中立

中書五入比汾陽特賜于闐玉莫將繡尾魚池

文杏樹幾人死戀午橋莊于闐西域傳讀若電亦讀若田

五十九 賈諶

服飛庚子日初斜鳳德無揮湘水涯宣室鬼神

論夜半至今春雨哭長沙大邨日我亦欲哭

六十 司馬相如

天上如無漢武帝人間豈少卓王孫同時誰奏

凌雲賦謾世聊親犢鼻禪漁邨曰為長卿生色

六十一 東方朔

漢朝方士訪蓬瀛瑤草寧期木槿榮總有神仙

真不死曾無天子得長生



六十二 揚子雲

玄冢何知覆鬢頤
解嘲默默不能無
甘泉文似相如者
封禪猶傳漢大夫
在亦將美新

六十三 李白 賀知章

越谿漁父賀知章
為解金龜對酒狂
若竟釣鰲觀海去
無人知得郭汾陽
鉉升日余怪去燕誠於裴度李白篇中見之而此一篇獨具絕識奇情起句竟用溫庭筠亦非無意之合

六十四 白居易

東坡種樹白香山
築室黃州且未閒
花滿西湖

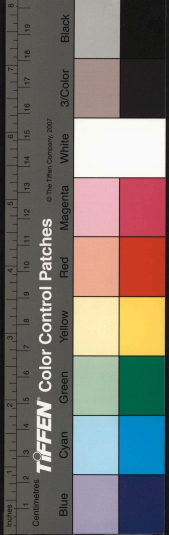
隄上月風流如共在人間
弟孝儀曰江左風流宰相唯謝安則知風流未易言也香山東坡治杭用水蓄洩溉田積疇草築隄人民魚鳥皆樂故知李賀白蘇軾公賦詩飲酒又與阮籍陶潛不同作者胷中別有陶鑄古今處亦偶見之於詩

六十五 范增

沐猴衣繡戀彭城
示決鴻門舞劍爭
三戶凶秦歸漢帝居鄭奇計失陳平

六十六 馮唐

漢文皇帝赦雲中
祇為難忘鉅鹿功
欲起狐壇論將帥廉頗李牧爰秋風



六十七 馬援

跼跼飛鳶浪泊空
人生合與少游同
悲君薏苡歸來晚
銅柱多年沒海中

六十八 趙岐 盧植

玄冬黃髮夢玄真
或是箕山漢逸人
草木風霜知子幹
執戈追帝小平津

六十九 申屠蟠

人知滄海有龍潛
梁碭庸人自莫嫌
鴻影明河秋耿耿
燕巢繡幕夜厭厭

七十 周處

斬蛟射虎英雄事
流水長橋日已西
臺對蔣山讀書處
雲龍入雒草萋萋

遷甫曰孝侯爲八國矣生平折節改行其矣也以一死自見而要之非爲晉死也使其爲晉死明亦必死於歸命入雒之年矣處不爲皓死而顧可謂爲晉死乎機雲祖父世爲宗臣家國滅亡義當弗仕而卒至於殺身華亭鶴唳之歎徒增人語病耳吾謂二俊實不直一錢

七十一 劉琨

神州從此有南朝
大尉孤忠勸進遼
莫畏祖生著鞭去
聞鷄同起舞中宵



七十二 陶侃

賢母聲名美范達鶴門常想釣魚時欲論南國
專征事翻愛曾孫命子詩

七十三 馬周

新豐命酒苦飄零自客常何語可聽而若不言
天下事草茅別有照丹青余昔壬子自楚為燕齊之遊無錫丁在中
送余以詩中有句云馬周具草原非客李泌還
山履是仙人多傳論而全篇不復記憶聞在中
今勿客楚年當衰老不知何日得再見斯人也因詠賓王聊識寄懷於下

七十四 劉蕡

孤憤何由上帝聞直言下第一參軍封侯身後
非無故尋徧昌平四尺墳

七十五 皇甫規

逢掖由來世不容每聞屣履欲相從生能薦士
名鉤黨死得賢妻畫禮宗

七十六 孫嵩

處士非常賣餅人犢車嚙下得相親一時死友
高名在思鸞良金北海濱

七十七 孔文舉



論盛孝章書不朽爭楊太尉語如生遂教惻慨
傷脂習若爲胥靡罪彌衡靡與麋通彌姓
唐人讀若你音

七十八 嵇夜叔

天表難藏龍鳳姿絕交書自到相知廣陵散絕
真當哭不爲無傳袁孝尼狹升日文舉叔夜曠
世之士而皆不得令
終然兩公則俱可以無至於死也嗟乎世安得
有此人哉曹瞞鍾會何足唾罵吾獨怪夫天之
生兩公於當塗典午之世也若文舉猶有慷慨
脂習之傷而向秀山陽鄰笛則又柰之何哉

七十九 王禕元

欲補南陵白華闕夏來忍麈蓼我詩三年我有

泉魚淚夏慟君攀柏樹枝大邨日詩本事父事
君未有忠孝不能兩
全之遊故延祖蕩陰之節君子嘉而傷之
若碑元自是處人倫之變之法決於詩者

八十 伍子胥

雪恥英名萬古高秦庭七日動哀號胥山血化
三年碧白馬江寒八月濤遷甫曰去燕嘗爲全
逐楊弱水所題于忠
肅廟中對句云今古憫錢庚竝楚國孤臣白馬
江邊怒捲千堤夜雪兩朝免少保向岳家父子
夕陽亭裏傷心無限風波讀之令人感泣余因
思子胥義與楚絕唯孤臣當易作趙臣今讀此
詩如同
論世

八十一 張睢陽 南霽雲



雙廟中原百戰勲一聲哀笛憤孤軍可憐罵賊
心難死矢著浮圖南霽雲

八十二 岳鄂王

蕩陰生處錢唐死羨里城邊白馬江宰樹對門
子少保九原國士不無雙

八十三 韓斬王

落日金山戰鼓悲墓前吾友獨留詩靈巖花雨
聞鷓鴣讀罷江南第一碑漁邨日以上二首平
古之詩卻如此風流
蘊藉夢老日此詩去蕞所云吾友者不知何所
指也記余丙辰三月爲五十初度東遊吳越過

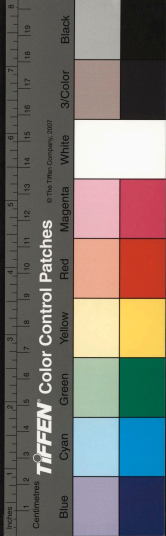
西湖弔岳少保于忠肅道靈巖拜韓斬王墓皆
有詩曾爲去蕞所賞余意竊欲自明也余年踰
六十顛毛種種每欲附良友以傳而今
去蕞亦匪盛年對此數詩一往情淡矣

八十四 洪忠宣

穹廬服匿無羝乳區脫遙聞哭茂陵況是龍顏
攀絕域冷山哀浪極天冰鉉升日忠宣爲蘇子
卿後一人此詩竟如
合傳忠宣公在冷山有發道君皇帝文云數馬
角之未生魂飛雪窖攀龍額而莫逮淚灑冰天
不見全篇去蕞嘗爲補作工妙絕倫自以不欲
有善四六各意闕不傳此詩則全用其語也

八十五 漂母

楚水湯湯城下流晨炊辱食亦難求英雄世遠



封侯少春草王孫復此遊

八十六 陸續母

寸蕙方肉餉兒羹對食含悽且幸生勿怪嶽門

傳意氣人誰無母不傷情龔顯聞曰去蕙作詠古詩即寄余讀之往往在人意中如欲言者又時時出人意外此心使無所著余遭先母喪不復卒讀人之欲評閱而無從也讀至此首不覺大慟如把蓼莪之篇此時八十餘篇俱是此首神理張欲言之而不能盡也

八十七 李文姬

六尺孤存弟子師閨門賢智李文姬帷車感憤

龐娥母十載心將血刃知鉉升日車攻文章用韻調同中叶飲柴首尾叶此詩中二語對首尾二語相對格法一樣奇創

八十八 綠珠

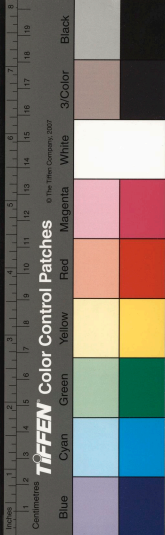
曾知青家傷心事自得紅顏絕代人想墮樓時

歌舞散落花梓澤一圍春遷甫曰明君詠偶然耳不意遂為妙手關

合地東坡詩有云蒼耳林中太白過鹿門山下德公同太白詩題有云失道落蒼耳中也臨文弄筆如此殆為不虛展卷矣然有意當事料者正自不能離無心於巧者得之耳

八十九 李善 杜亮

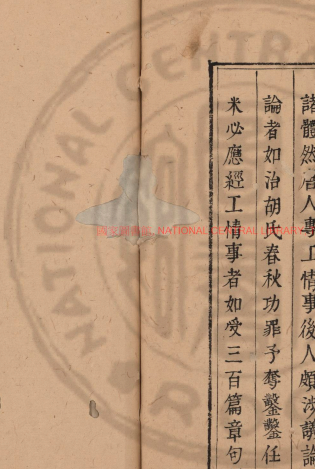
乳潼元非李氏叔日南太守舊存孤世間自有

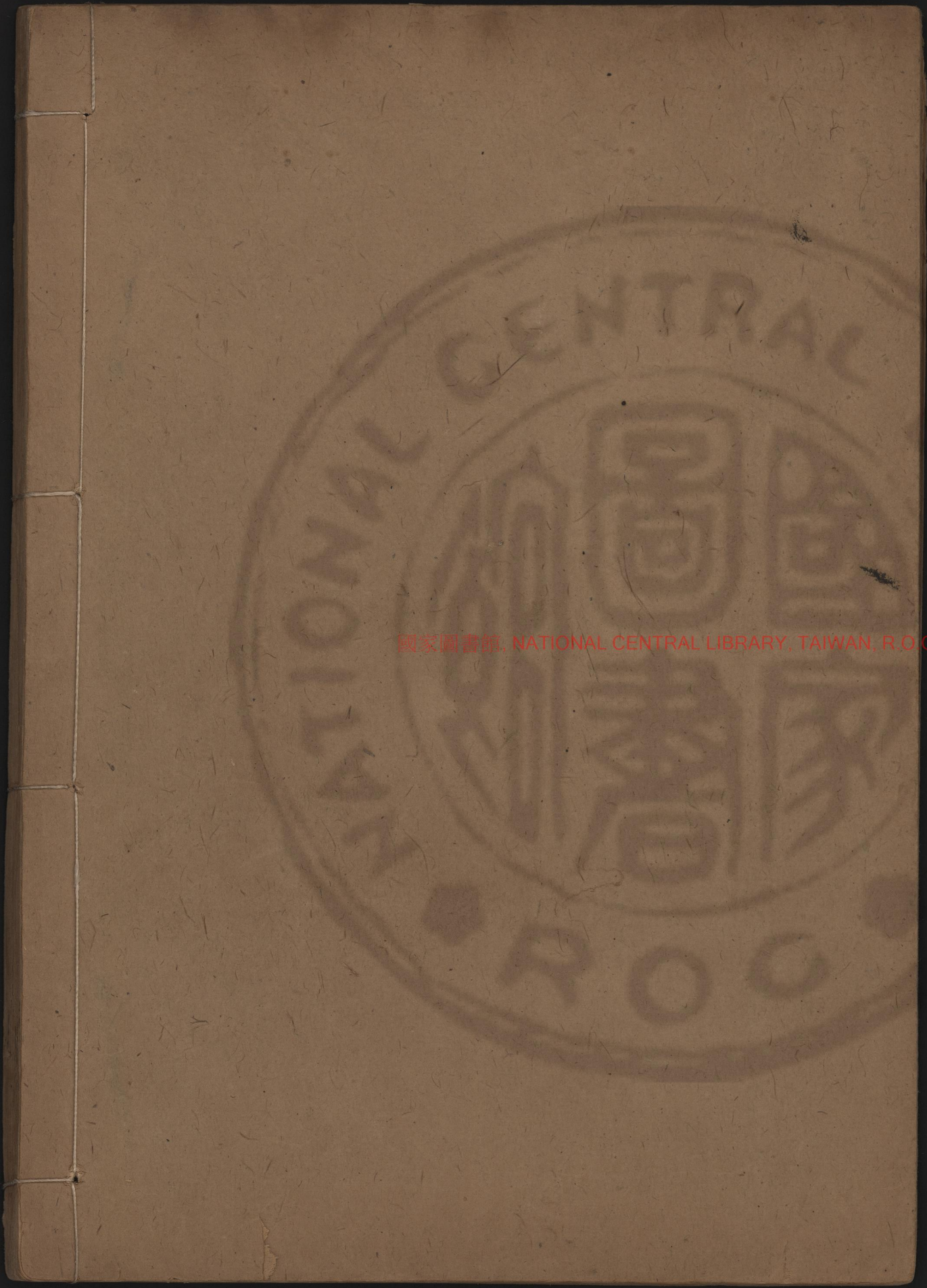


蕭夫子矩愛如君或恐無
遷甫士以伯牙始以
李善杜亮終此亦極

玩世不
恭處

洪子讀書小紀長夏無事作詠古絕句八十
餘首余讀之愛其尙友千載心習獨運先獲
我思久矣夫唯古人之堪託處而斯世無足
語也夫詠古之詩小篇勁於大篇絕句嚴於
諸體然居人專工情事後人頗涉議論涉議
論者如治胡氏春秋功罪予奪鑿鑿任已而
未必應經工情事者如受三百篇章句詠歎





國家圖書館, NATIONAL CENTRAL LIBRARY, TAIWAN, R.O.C.

