

大同二年七月六日第三種郵便物認可  
昭和八年三月十六日第三種郵便物認可  
康德五年四月八日發行(日)

# 政府公報

康德五年四月八日  
第一千二百零一號  
星期五(金曜日)

## 目次

- 勅令 工場抵押法
- 勅令 工場財團登記法
- 關於法團之設立及官廳種地檢査等  
設立之件修正
- 司法部令 工場抵押法施行  
司法部令 調停委員解任
- 産業部佈告 依重要特許檢査法規則  
指定檢査地及檢査場
- 告 中等教育費補助施行  
向租權申報要旨公告

## 勅令

朕依組織法第三十六條經諮詢參議府裁可工場抵押法著即公布

### 御名御璽

康德五年四月八日

國務總理大臣	張景惠
司法部大臣	張煥相
産業部大臣	呂榮寰
經濟部大臣	韓雲階

## 勅令

朕組織法第三十六條ニ依リ參議府ノ諮詢ヲ經テ工場抵押法ヲ裁可シ茲ニ之ヲ公布セシム

### 御名御璽

康德五年四月八日

國務總理大臣	張景惠
司法部大臣	張煥相
産業部大臣	呂榮寰
經濟部大臣	韓雲階

#### 工場抵押法目次

第一章 工場財團抵押

第二章 工場不動産抵押

附則

勅令第五十六號

#### 工場抵押法

第一章 工場財團抵押

第一條 本章稱工場者謂爲營業以物品之製造、加工、印刷或攝影之目的使用之場所

爲營業以電氣、瓦斯、熱或水之供給之目的使用之場所視爲工場

第二條 工場所有人爲充抵押權之標的之一箇或數箇之工場得設工場財團數箇工場屬於各別所有人者亦同

第三條 工場財團之設定依於工場財團登錄簿爲所有權保存之登錄而爲之

第四條 工場財團之所有權保存登錄於其登錄後二月以內不聲請抵押權設定之登錄者失其效力

#### 工場抵押法目次

第一章 工場財團抵押

第二章 工場不動産抵押

附則

勅令第五十六號

#### 工場抵押法

第一章 工場財團抵押

第一條 本章ニ於テ工場ト稱スルハ營業ノ爲物品ノ製造若ハ加工又ハ印刷若ハ攝影ノ目的ニ使用スル場所ヲ謂フ

營業ノ爲電氣、瓦斯、熱又ハ水ノ供給ノ目的ニ使用スル場所ハ之ヲ工場ト看做ス

第二條 工場ノ所有者ハ抵押權ノ目的ト爲ス爲一箇又ハ數箇ノ工場ニ付工場財團ヲ設クルコトヲ得數箇ノ工場ガ各別ノ所有者ニ屬スルトキ亦同ジ

第三條 工場財團ノ設定ハ工場財團登錄簿ニ所有權保存ノ登錄ヲ爲スニ依リテ之ヲ爲ス

第四條 工場財團ノ所有權保存ノ登錄ハ其ノ登錄後二月以內ニ抵押權設定ノ登錄ノ申請ヲ爲サザルトキハ其ノ效力ヲ失フ

第五條 工場財團得以關於工場之左列者之全部或一部組成之

- 一 土地及工作物
- 二 機械、器具、電柱、電線、配置諸管、軌條其他之附屬物
- 三 地上權
- 四 典權
- 五 有貸貸人之承諾者物之賃借權
- 六 工業所有權

第六條 土地或建築物有未登錄者時須於設工場財團以前受其所有權保存之登錄

第七條 屬於他財團者、爲他人權利之標的者或爲扣押、假扣押或假處分之標的者不得使屬於工場財團

屬於工場財團者不得讓渡或爲所有權以外權利之標的或爲扣押、假扣押或假處分但得抵押權人之同意而賃貸者不在此限

第八條 工場財團視爲一箇不動產

工場財團不得爲所有權及抵押權以外權利之標的

第九條 工場所有人得抵押權人之同意將屬於工場財團者由財團分離時抵押權就其部分消滅

工場所有人於抵押權之實行前因正當之事由求前項同意者抵押權人不得拒絕其同意

第十條 工場財團於抵押權消滅後二月以內不新聲請抵押權設定之登錄者消滅但雖於其期間內工場所有人不妨聲請工場財團消滅之登錄

第十一條 工場財團之登錄屬於工場所在地之新京特別市長、市長、縣長或旗長之管理

工場跨於數箇登錄官署之管轄區域或應屬於工場財團之數箇工場在數箇登錄官署之管轄區域內者因聲請由司法部大臣指定管轄登錄官署

第十二條 登錄官署備置工場財團登錄簿

第十三條 工場財團登錄簿就一箇工場財團備一用紙

第十四條 工場財團登錄簿將其一用紙分爲登錄號數欄、表示部、所有權部及抵押權部於表示部設表示欄及表示欄數關於所有權及抵押權之二部設事項欄及順位欄

第五條 工場財團ハ工場ニ關スル左ニ掲グルモノノ全部又ハ一部ヲ以テ之ヲ組成スルコトヲ得

- 一 土地及工作物
- 二 機械、器具、電柱、電線、配置諸管、軌條其ノ他ノ附屬物
- 三 地上權
- 四 典權
- 五 賃貸人ノ承諾アルトキハ物ノ賃借權
- 六 工業所有權

第六條 土地又ハ建築物ニシテ未登錄ノモノアルトキハ工場財團ヲ設クル前其ノ所有權保存ノ登錄ヲ受クルコトヲ要ス

第七條 他ノ財團ニ屬スルモノ、他人ノ權利ノ目的タルモノ又ハ差押、假差押若ハ假處分ノ目的タルモノハ工場財團ニ屬セシムルコトヲ得ズ

工場財團ニ屬スルモノハ之ヲ讓渡シ若ハ所有權以外ノ權利ノ目的ト爲シ又ハ差押、假差押若ハ假處分ヲ爲スコトヲ得ズ但シ抵押權者ノ同意ヲ得テ之ヲ賃貸スルハ此ノ限ニ在ラズ

第八條 工場財團ハ之ヲ一箇ノ不動產ト看做ス

工場財團ハ所有權及抵押權以外ノ權利ノ目的タルコトヲ得ズ

第九條 工場ノ所有者ガ抵押權者ノ同意ヲ得テ工場財團ニ屬スルモノヲ財團ヨリ分離シタルトキハ抵押權ハ其ノモノニ付消滅ス

工場ノ所有者ガ抵押權ノ實行前正當ノ事由ニ因リ前項ノ同意ヲ求メタルトキハ抵押權者ハ其ノ同意ヲ拒ムコトヲ得ズ

第十條 工場財團ハ抵押權ノ消滅後二月以內ニ新ニ抵押權設定ノ登錄ノ申請ヲ爲サザルトキハ消滅ス但シ其ノ期間内ト雖モ工場ノ所有者ハ工場財團消滅ノ登錄ノ申請ヲ爲スコトヲ妨ゲズ

第十一條 工場財團ノ登錄ハ工場所在地ノ新京特別市長、市長、縣長又ハ旗長ノ管理ニ屬ス

工場ガ數箇ノ登錄官署ノ管轄區域ニ跨リ又ハ工場財團ニ屬スベキ數箇ノ工場ガ數箇ノ登錄官署ノ管轄區域内ニ在ル場合ニ於テハ申請ニ因リ司法部大臣管轄登錄官署ヲ指定ス

第十二條 登錄官署ニ工場財團登錄簿ヲ備フ

第十三條 工場財團登錄簿ハ一箇ノ工場財團ニ付一用紙ヲ備フ

第十四條 工場財團登錄簿ハ其ノ一用紙ヲ登錄號數欄、表示部、所有權部及抵押權部ニ分チ表示部ニ表示欄及表示欄數欄ヲ設ケ所有權及抵押權ノ二部ニ事項欄

數欄

於登錄號數欄記載就各財團於登錄簿始為登錄之順序  
於表示欄為工場財團之表示及記載關於其變更之事項於表示欄數欄記載於表示欄  
所記載登錄事項之順序

於所有權部事項欄記載關於所有權之事項

於抵押權部事項欄記載關於抵押權之事項

於順位欄數欄記載於事項欄所記載登錄事項之順序

第十五條 登錄之聲請書於不動產登錄法第五十八條第一項第四款至第十款所揭事  
項外須記載左列事項

一 工場之名稱及所在

二 主營業所

三 營業之種類

第十六條 就工場財團聲請所有權保存之登錄者須提出工場財團目錄、工場之圖面  
及證第五條第五款所揭承諾之書面

前項目錄須揭載應屬於工場財團者之表示由聲請人署名蓋章

第十七條 有聲請所有權保存之登錄者就應屬於其財團而有登錄者登錄官須以職權  
於其登錄用紙中相當部事項欄記載為應屬於工場財團者而就其財團聲請所有權保  
存登錄之旨、聲請書收件之年月日及收件號數

前項所揭者屬於他登錄官署之管轄時須將應依前項規定記載之事項速通知於管轄  
登錄官署

受前項通知之登錄官署須為第一項之手續並將其登錄簿之謄本送付於為通知之登  
錄官署但其謄本無須記載係抹消之事項

前二項之規定於工業所有權應屬於工場財團者準用之

第十八條 有聲請所有權保存登錄者登錄官須以政府公報及新聞紙公告就應屬於工  
場財團之動產有權利之人或扣押、假扣押或假處分之債權人應於一定期間內聲報  
其權利之旨但其期間為一月以上三月以下

前項公告所有權保存登錄之聲請於期間之滿了前已被却下者須速取消之

第十九條 於前條第一項之期間內無權利之聲報者其權利視為不存在扣押、假扣押

及順位欄數欄ヲ設ク

登錄號數欄ニハ各財團ニ付登錄簿ニ始メテ登錄ヲ爲シタル順序ヲ記載ス  
表示欄ニハ工場財團ノ表示ヲ爲シ及其ノ變更ニ關スル事項ヲ記載シ表示欄數欄  
ニハ表示欄ニ登錄事項ヲ記載シタル順序ヲ記載ス

所有權部事項欄ニハ所有權ニ關スル事項ヲ記載ス

抵押權部事項欄ニハ抵押權ニ關スル事項ヲ記載ス

順位欄數欄ニハ事項欄ニ登錄事項ヲ記載シタル順序ヲ記載ス

第十五條 登錄ノ申請書ニハ不動產登錄法第五十八條第一項第四號乃至第十號ニ  
掲グル事項ノ外左ノ事項ヲ記載スルコトヲ要ス

一 工場ノ名稱及所在

二 主タル營業所

三 營業ノ種類

第十六條 工場財團ニ付所有權保存ノ登錄ヲ申請スル場合ニ於テハ工場財團目錄、  
工場ノ圖面及第五條第五號ニ掲グル承諾ヲ證スル書面ヲ提出スルコトヲ要ス

前項目錄ニハ工場財團ニ屬スベキモノノ表示ヲ掲ゲ申請人之ニ署名捺印スル  
コトヲ要ス

第十七條 所有權保存ノ登錄ノ申請アリタルトキハ其ノ財團ニ屬スベキモノニシ  
テ登錄アルモノニ付テハ登錄官ハ職權ヲ以テ其ノ登錄用紙中相當部事項欄ニ工  
場財團ニ屬スベキモノトシテ其ノ財團ニ付所有權保存ノ登錄ノ申請アリタル  
旨、申請書受附ノ年月日及受附號數ヲ記載スルコトヲ要ス

前項ニ掲グルモノガ他ノ登錄官署ノ管轄ニ屬スルトキハ前項ノ規定ニ依リ記載  
スベキ事項ヲ遲滞ナク管轄登錄官署ニ通知スルコトヲ要ス

前項ノ通知ヲ受ケタル登錄官署ハ第一項ノ手續ヲ爲シ其ノ登錄簿ノ謄本ヲ通知  
ヲ爲シタル登錄官署ニ送付スルコトヲ要ス但シ其ノ謄本ニハ抹消ニ係ル事項ヲ  
記載スルコトヲ要セズ

前二項ノ規定ハ工業所有權ガ工場財團ニ屬スベキ場合ニ之ヲ準用ス

第十八條 所有權保存ノ登錄ノ申請アリタルトキハ登錄官ハ政府公報及新聞紙ヲ  
以テ工場財團ニ屬スベキ動產ニ付權利ヲ有スル者又ハ差押、假差押若ハ假處分  
ノ債權者ハ一定ノ期間内ニ其ノ權利ヲ申出ヅベキ旨ヲ公告スルコトヲ要ス但シ  
其ノ期間ハ一月以上三月以下トス

前項ノ公告ハ所有權保存ノ登錄ノ申請ガ期間ノ滿了前ニ却下セラレタルトキハ  
遲滞ナク之ヲ取消スルコトヲ要ス

第十九條 前條第一項ノ期間内ニ權利ノ申出ナキトキハ其ノ權利ハ存在セザルモ

或假處分失其效力但所有權保存登錄之聲請已被却下或其登錄已失效力者不在此限

第二十條 於第十八條第一項之期間內有權利之聲報者須速將其旨通知於所有權保存登錄之聲請人

第二十一條 所有權保存登錄之聲請於不動產登錄法第六十三條第一項第一款至第八款所揭者外於左列情形須却下之

一 依登錄簿或其謄本或關於登錄之原簿之謄本應屬於工場財團者爲他人權利之標的或爲扣押、假扣押或假處分之標的顯明者

二 工場財團目錄所揭者之表示與登錄簿或其謄本或關於登錄之原簿之謄本抵觸者

三 就應屬於工場財團之動產有權利之人或扣押、假扣押或假處分之債權人聲報其權利時至遲於第十八條第一項之期間滿了後一星期以內無其聲報之取消或無其聲報無理由之證明者

第二十二條 却下所有權保存登錄之聲請者登錄官須以職權抹消依第十七條第一項規定所爲之記載

向他登錄官署或特許發明局已通知有聲請所有權保存登錄之旨而却下所有權保存登錄之聲請者須速通知其旨

受前項通知之登錄官署或特許發明局須抹消依第十七條第三項或第四項之規定所爲之記載

第二十三條 應屬於工場財團而有登錄者於已有第十七條之記載後不得讓渡或爲所有權以外權利之標的

第二十四條 於已有第十七條之記載後而有拍賣開始之登錄者於所有權保存登錄之聲請未經却下之間及其登錄未失效力之間不得爲許拍定之裁定

第二十五條 於已有第十七條之記載後所爲之扣押、假扣押或假處分之登錄有抵押權設定之登錄者失其效力

第二十六條 應屬於工場財團之動產於有第十八條第一項之公告後不得讓渡或爲所有權以外權利之標的

有第十八條第一項之公告後有扣押者準用第二十四條之規定

ノト看做シ差押、假差押又ハ假處分ハ其ノ效力ヲ失フ但シ所有權保存ノ登錄ノ申請が却下セラレタルトキ又ハ其ノ登錄が效力ヲ失ヒタルトキハ此ノ限ニ在ラズ

第二十條 第十八條第一項ノ期間内ニ權利ノ申出アリタルトキハ遲滞ナク其ノ旨ヲ所有權保存ノ申請人ニ通知スルコトヲ要ス

第二十一條 所有權保存ノ申請ハ不動產登錄法第六十三條第一項第一號乃至第八號ニ掲グル場合ノ外左ノ場合ニ於テ之ヲ却下スルコトヲ要ス

一 登錄簿若ハ其ノ謄本又ハ登錄ニ關スル原簿ノ謄本ニ依リ工場財團ニ屬スベキモノガ他人ノ權利ノ目的タルコト又ハ差押、假差押若ハ假處分ノ目的タルコト明白ナルトキ

二 工場財團目錄ニ掲グルモノノ表示ガ登錄簿若ハ其ノ謄本又ハ登錄ニ關スル原簿ノ謄本ト抵觸スルトキ

三 工場財團ニ屬スベキ動產ニ付權利ヲ有スル者又ハ差押、假差押若ハ假處分ノ債權者ガ其ノ權利ヲ申出デタル場合ニ於テ遲クトモ第十八條第一項ノ期間滿了後一週間以內ニ其ノ申出ノ取消アラザルトキ又ハ其ノ申出ノ理由ナキコトノ證明アラザルトキ

第二十二條 所有權保存ノ申請ヲ却下シタルトキハ登錄官ハ職權ヲ以テ第十七條第一項ノ規定ニ依リテ爲シタル記載ヲ抹消スルコトヲ要ス

他ノ登錄官署又ハ特許發明局ニ所有權保存ノ申請アリタル旨ヲ通知シタル場合ニ於テ所有權保存ノ申請ヲ却下シタルトキハ遲滞ナク其ノ旨ヲ通知スルコトヲ要ス

前項ノ通知ヲ受ケタル登錄官署又ハ特許發明局ハ第十七條第三項又ハ第四項ノ規定ニ依リテ爲シタル記載ヲ抹消スルコトヲ要ス

第二十三條 工場財團ニ屬スベキモノニシテ登錄アルモノハ第十七條ノ記載アリタル後ハ之ヲ讓渡シ又ハ所有權以外ノ權利ノ目的ト爲スコトヲ得ズ

第二十四條 第十七條ノ記載アリタル後競賣開始ノ登錄アリタル場合ニ於テハ所有權保存ノ申請が却下セラレザル間及其ノ登錄が效力ヲ失ハザル間ハ競落ヲ許ス裁定ヲ爲スコトヲ得ズ

第二十五條 第十七條ノ記載アリタル後ニ爲シタル差押、假差押又ハ假處分ノ登錄ハ抵押權設定ノ登錄アリタルトキハ其ノ效力ヲ失フ

第二十六條 工場財團ニ屬スベキ動產ハ第十八條第一項ノ公告アリタル後ハ之ヲ讓渡シ又ハ所有權以外ノ權利ノ目的ト爲スコトヲ得ズ

第十八條第一項ノ公告アリタル後差押アリタルトキハ第二十四條ノ規定ヲ準用ス

### 訓令

郵政總局訓令第一四號

令各郵政管理局長  
郵政局長

爲令行事茲將郵政匯兌辦理規程中修正如左仰即遵照此令

康德五年四月七日

郵政總局長 鄭 禹

第六十八條第一項第六款括弧中「應依另行規定之「電送時之開往名稱」填入之」之下加添「但發匯郵政局所名稱係與匯兌電報發信局所之「電送時之開往名稱」同一時應省略記載之」同條第二項記載例其一本文中「シハイガイユウ」刪除

帳簿用紙印章使用式中電報匯兌請購單使用式第二例電報本文中「セキホウユウ」刪除

附則

本規程自康德五年四月二十日施行

### 指令

國務院指令第三五二號

令經濟部大臣

關於康德四年度歲出預算中定額轉入翌年度使用之件

康德五年三月二十三日該部第一一二號呈暨附件均悉所請應照准如附件仰即遵照此令

康德五年四月四日

國務總理大臣 張 景 惠

附件(別紙)

### 訓令

郵政總局訓令第一四號

各郵政管理局長  
郵政局長ニ令ス

郵政爲替取扱規程中左ノ通改正ス

康德五年四月七日

郵政總局長 鄭 禹

第六十八條第一項第六號括弧中「別ニ定ムル「電報傳送上ノ名宛」ニ依リ記入スベシ」ノ下ニ「但シ振出郵政局所名ガ爲替電報發信局所ノ「電報傳送上ノ名稱」ト同一ナルトキハ之ガ記載ヲ省略スベシ」ヲ加ヘ同條第二項記載例其ノ一本文中「シハイガイユウ」ヲ削ル

帳簿用紙印章使用式中電信爲替振出請求書使用式第二例電報本文中「セキホウユウ」ヲ削ル

附則

本規程ハ康德五年四月二十日ヨリ之ヲ施行ス

### 指令

國務院指令第三五二號

令經濟部大臣

康德四年度歲出豫算定額繰越ニ關スル件

康德五年三月二十三日附經濟部呈第一一二號ヲ以テ申請ニ係ル首題ノ件別紙ノ通承認ス

康德五年四月四日

國務總理大臣 張 景 惠

康德四年度歲出預算准予轉入額  
(繰越承認額)

經濟部所管

專賣作業特別會計

科目	准予轉入額	轉入翌年度科目
經常部	(繰越承認額)	(翌年度繰越)

第一款 專賣作業費

三、七一八、九〇〇・〇〇

第一款 專賣作業費

第四項 專賣品購買諸費

三、五三五、三五〇・〇〇

第四項 專賣品購買諸費

第一目 鴉片購買費

三、五三五、三五〇・〇〇

第一目 鴉片購買費

第五項 材料素品費

一八三、五五〇・〇〇

第五項 材料素品費

第三目 鹽用品費

一八三、五五〇・〇〇

第三目 鹽用品費

計 三、七一八、九〇〇・〇〇

佈告

交通部佈告第五八號

爲佈告事查於左開郵政局自康德五年五月一日起辦理日本國年金恩給支給事務此佈

康德五年四月七日

交通部大臣 李 紹 庚

吉林郵政局

延吉郵政局

哈爾濱中央郵政局

牡丹江郵政局

齊齊哈爾郵政局

錦州中央郵政局

承德郵政局

權度檢定所佈告第四九號

爲佈告事茲將康德五年三月二十六日權度檢定所佈告第三四號自動地中衡型式號數三二二〇之圖樣追加如左此佈

康德五年四月七日

權度檢定所長 羅 振 邦

佈告

交通部佈告第五八號

康德五年五月一日ヨリ左ノ郵政局ニ於テ日本國年金恩給支給事務ヲ取扱フ

康德五年四月七日

交通部大臣 李 紹 庚

吉林郵政局

延吉郵政局

哈爾濱中央郵政局

牡丹江郵政局

齊齊哈爾郵政局

錦州中央郵政局

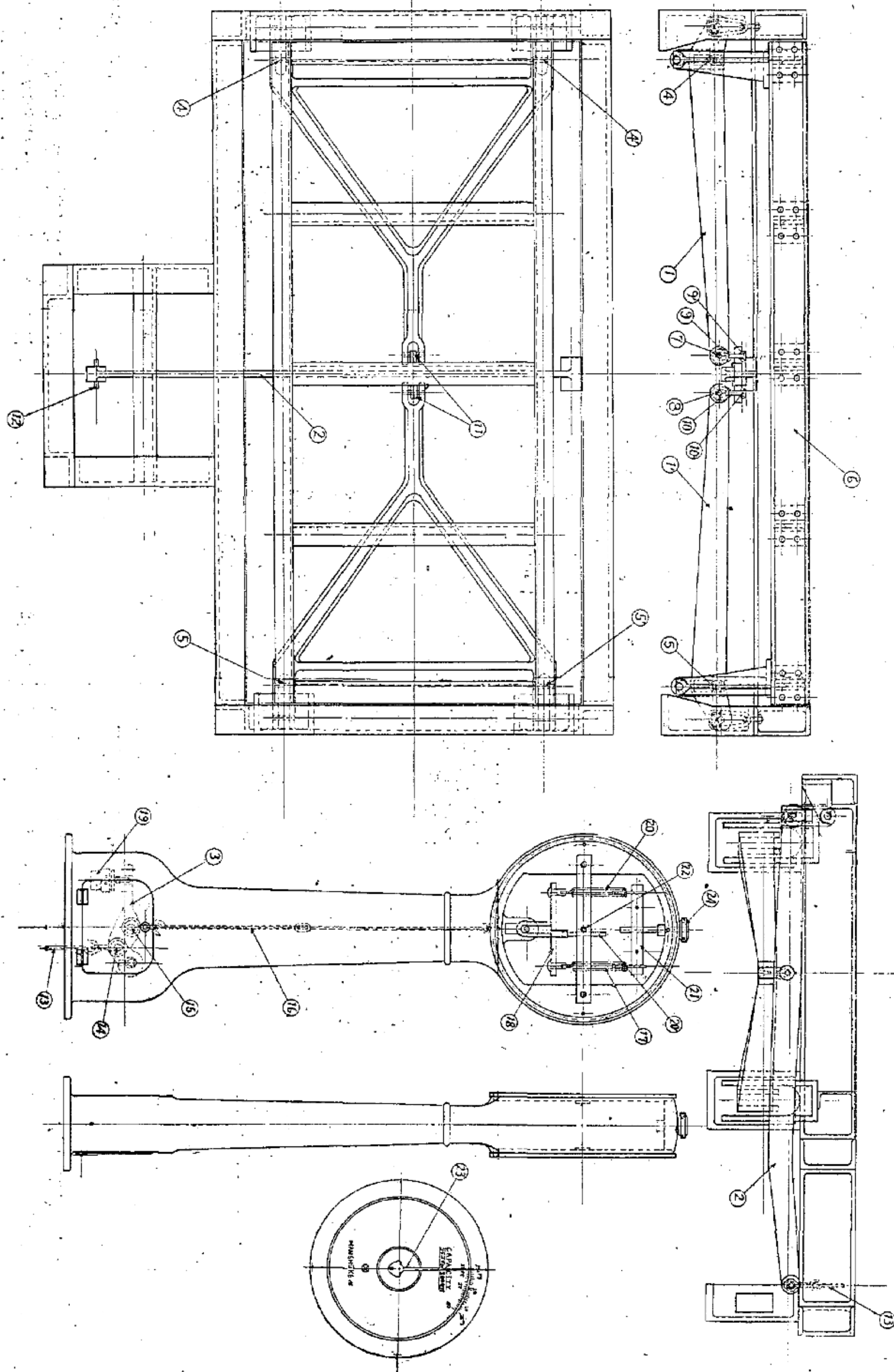
承德郵政局

權度檢定所佈告第四九號

康德五年三月二十六日權度檢定所佈告第三四號自動地中衡型式番號三二二〇中ノ圖面ヲ左ノ如ク追加ス

康德五年四月七日

權度檢定所長 羅 振 邦



權度檢定所佈告第五〇號

爲佈告事茲依度量衡法施行規則第十條指定度量衡器販賣價格如左但由發貨地（新  
京、奉天、哈爾濱）運至販賣地所實需之運費及包裝費不在此內此佈

康德五年四月七日

權度檢定所長 羅 振 邦

權度檢定所佈告第五〇號

茲ニ度量衡法施行規則第十條ニ依リ左記度量衡器ノ販賣價格ヲ指定ス但シ仕入  
地（新京、奉天又ハ哈爾濱）ヨリ販賣地ニ至ル運搬及荷造ニ要スル實費ハ之ヲ含  
マズ

康德五年四月七日

權度檢定所長 羅 振 邦

型式號數	名 稱	全 量	最小分度之值 (最小目盛ノ值)	其 他	價 格	備 考
二二〇一	帶活栓滴管（活栓附ビ ユレット）	一〇 c.c	〇・一 c.c	帶側面活栓（側 面活栓附）	二・四 二・七五以下	康德五年四月四日併 認者
同	同	二五 c.c	〇・一 c.c	同	四・六〇以下	同
同	同	五〇 c.c	〇・一 c.c	同	六・〇五以下	同
同	同	一〇〇 c.c	〇・二 c.c	同	八・六五以下	同
同	同	五 c.c	〇・〇五 c.c	有青筋或茶褐色 之帶側面活栓 (青筋入又ハ茶褐 色側面活栓附)	三・三〇以下	同
同	同	一〇 c.c	〇・一 c.c	同	三・三五以下	同
同	同	二〇 c.c	〇・一 c.c	同	五・一五以下	同
同	同	二五 c.c	〇・一 c.c	同	五・四五以下	同
同	同	五〇 c.c	〇・一 c.c	同	八・三〇以下	同
同	同	一〇〇 c.c	〇・二 c.c	同	一〇・二五以下	同
二二二二	駒込式吸管（駒込ビ ット）	一 c.c	〇・一 c.c		四二以下	
同	同	二 c.c	〇・二 c.c		四九以下	
二二二三	牛乳用鼓腹吸管（牛乳 用ホールビベット）	一七・五 c.c			一・六〇以下	
同	同	一七・六 c.c			一・六〇以下	



權度檢定所佈告第五一號

爲佈告事茲將康德三年八月三十一日權度局佈告第六號衡器型式號數三一〇四中修正如左此佈

康德五年四月七日

權度檢定所長 羅 振 邦

- 一 將「三秤量一〇〇〇砵」、「四製造者滿洲計器股份有限公司」刪除之
- 二 將說明書第二項中「構造其主要部分爲合作槓桿1、2、3、4以總槓桿二百分之一之比而計量者」改爲「主要部分係以槓桿1、2、3、4所組成」
- 三 說明書中第三項改正如左

槓桿1之分度14之終止量以上之重量則於槓桿1之力點(双)16上所裝置之增錘臺17上加以增錘而與移動錘共同計量

- 四 將說明書第四項中「設有休止之裝置」改爲「有帶休止裝置者有不帶休止裝置者、其休止裝置」
- 五 說明書第五項改正如左

在本器易見之處附以秤量板於秤量板及秤桿之一端各表記以秤量及製造號數

- 六 作爲說明書之第六項加入左開一項

本器之秤量、桿之終止量及最小分度之值定如左表

秤量	桿之終止量 (盛止量)	最小分度之值 (最小目盛)
一千砵	五十砵	五百瓦
一千五百砵	五十砵	五百瓦
二千砵	百砵	一砵

任 免 及 指 敘

鮑 明 鈞  
蘇 益 信

近 藤 保 太

權度檢定所佈告第五一號

康德三年八月三十一日權度局佈告第五六號衡器型式番號三一〇四中左ノ通改正ス

康德五年四月七日

權度檢定所長 羅 振 邦

- 一 「三秤量一〇〇〇砵」、「四製造者滿洲計器股份有限公司」ヲ削ル
- 二 說明書第二項中「組合セテ總槓桿比ニ百分ノ一ヲ以テ計量シ得ル構造ニシテ」ヲ「組合セタルモノニシテ」ニ改ム
- 三 說明書中第三項ヲ左ノ如ク改ム

槓桿1ノ目盛14ノ盛止量以上ノ重量ハ槓桿1ノ力點(双)16ニ取附ケタル增錘臺17ニ增錘ヲ乘セテ移動錘ト共ニ計量ヲ爲スモノトス

- 四 說明書第四項中「休裝置アリテ」ヲ「休裝置附ト休裝置ナキモノトアリ休裝置ハ」ニ改ム
- 五 說明書第五項ヲ左ノ如ク改ム

本器ノ見易キ部分ニ秤量板ヲ附シ秤量板及秤桿ノ一端ニ夫々秤量及製作番號ヲ表記スルモノトス

- 六 說明書第六項トシテ左ノ項ヲ加フ

本器ノ秤量、桿ノ盛止量及最小目盛ノ值ハ左表ノ通トス

二千五百砵	百砵	一砵
三千砵	百砵	一砵
三千五百砵	百砵	一砵
四千砵	二百砵	二砵
五千砵	二百砵	二砵

任 免 及 指 敘

地籍整理局屬官 大手 善 治 郎

地籍整理局屬官 守 安 金 治

地籍整理局屬官 吉 田 順 吉

兼任水力電氣建設局屬官  
康德五年三月十九日  
兼任水力電氣建設局屬官  
康德五年四月一日

任建國大學教授敍簡任二等  
康德五年四月五日  
任水產試驗場技士敍委任二等  
康德五年三月二十日

任交通部屬官敘委任三等

小淵 吾一  
相田 福吉  
丸井 壽  
安部 覺  
鄭一 清  
金卷 又市

兼任交通部屬官敘委任四等  
康德五年三月十七日

荒木 由之進  
小牟田 眞一  
渡邊 英三  
前田 研三  
前田 研三  
交通部技士 前田 研三

任交通部技士敘委任三等

山 下 明 正  
熊田 貞 穗  
島田 善 市

任交通部技士敘委任三等

浦田 信  
金田 勝 登  
神崎 源左 門  
鹽谷 久 四 郎

任交通部技士敘委任三等  
康德五年四月一日

安東省技士 川田 幸三 郎

給四級俸

建國大學教授 鮑 明 鈞

給六級俸

建國大學教授 蘇 益 信

任交通部技士敘委任三等

黑瀨 原 繁  
濁川 武 男  
川田 誠 一  
古庄 正 男  
森澤 芳 男  
唐澤 豐  
神田 一 榮  
清水 一 孝  
池之 一 榮  
壹岐 一 三  
張完 淳 郎  
福原 健 次  
黑瀨 義 一

康德五年四月五日

書記官 高 生 元

任交通部屬官敘委任四等

田邊 俊 作  
森本 文 明  
岩吉 博 一  
佐藤 十 代 太  
丹生 田 武 男

同 同 同 同 同  
鄭 玉 堂  
徐 開 琅  
王 文 科  
李 書 雲  
馮 俊 德  
支 福 堂

登録税之繳納準用之

附則

第三條 本法自工場抵押法施行之日施行

第四條 康德四年勅令第八十四號工場財團登記稅法廢止之

第五條 於工場財團登記簿受登記者應準第一條及第二條之規定繳納工場財團登錄稅於此情之税金之繳納應不拘第二條之規定以收入印紙爲之

朕依組織法第三十六條經諮詢參議府裁可康德三年勅令第六十八號關於法院之設立及管轄區域並檢察廳設立之件中修正之件著即公布

御名御璽

康德五年四月八日

國務總理大臣 張景惠  
 司法部大臣 張煥相

勅令第五十八號

康德三年勅令第六十八號關於法院之設立及管轄區域並檢察廳設立之件中修正之件

康德三年勅令第六十八號關於法院之設立及管轄區域並檢察廳設立之件另表第一號管轄區域之關中「建昌縣」項之次加添「興隆縣」項、「瓊瑯縣」改爲「瓊瑯縣、孫吳縣」

附則

本法自公布日施行

部 令

司法部令第五號

茲制定工場抵押法施行規則如左

康德五年四月八日

司法部大臣 張煥相

工場抵押法施行規則

第一條 依工場抵押法之登錄除於本令另有規定者外依不動產登錄法施行規則之規定

登録税ノ納付ニ之ヲ準用ス

附則

第三條 本法ハ工場抵押法施行ノ日ヨリ之ヲ施行ス

第四條 康德四年勅令第八十四號工場財團登記稅法ハ之ヲ廢止ス

第五條 工場財團登錄簿ニ登錄ヲ受クル者ハ第一條及第二條ノ規定ニ準ジ工場財團登錄稅ヲ納ムベシ此ノ場合ニ於ケル税金ノ納付ハ第二條ノ規定ニ拘ラズ收入印紙ヲ以テ之ヲ爲スベシ

朕組織法第三十六條ニ依リ參議府ノ諮詢ヲ經テ康德三年勅令第六十八號法院ノ設立及管轄區域並檢察廳ノ設立ニ關スル件中改正ノ件ヲ裁可シ茲ニ之ヲ公布セシム

御名御璽

康德五年四月八日

國務總理大臣 張景惠  
 司法部大臣 張煥相

勅令第五十八號

康德三年勅令第六十八號法院ノ設立及管轄區域並檢察廳ノ設立ニ關スル件中修正ノ件

康德三年勅令第六十八號法院ノ設立及管轄區域並檢察廳ノ設立ニ關スル件別表第一號管轄區域ノ關中「建昌縣」ノ項ノ次ニ「興隆縣」ノ項ヲ加ヘ、「瓊瑯縣」ヲ「瓊瑯縣、孫吳縣」ニ改ム

附則

本法ハ公布ノ日ヨリ之ヲ施行ス

部 令

司法部令第五號

茲ニ工場抵押法施行規則ヲ左ノ通制定ス

康德五年四月八日

司法部大臣 張煥相

工場抵押法施行規則

第一條 工場抵押法ニ依ル登錄ニ付テハ本令ニ別段ノ定アルモノヲ除クノ外不動產登錄法施行規則ノ規定ニ依ル

第二條 工場財團登錄簿應依附錄第一號格式作製之

第三條 就屬於各別所有人之數箇工場聲請工場財團所有權保存之登錄者應就工場抵押法第十五條第一款至第三款之事項記載各所有人之姓名

第四條 工場財團目錄之記載應從第五條至第十四條之規定

第五條 就土地應記載新京特別市、市、縣、旗、街、村、屯、地號、地種、面積、等級或地價及用法

第六條 就工作物應記載其種類、構造、房號及面積或延長且表示其所在之土地

第七條 就機械、器具、電柱、電線、配置諸管、軌條其他附屬物應記載其種類、構造、箇數或延長如有製作者之姓名製造之年月日、記號、號數其他足以與同種類之他物相區別之特質者應記載其特質且應表示其所附屬之土地或工作物

輕微附屬物之記載得概括爲之

第八條 就已登記之船舶應記載船舶登記法第三十二條所揭之事項

第九條 就地上權除依第五條之規定表示爲其標的之土地外應記載設定之目的存續期間地租及其支付時期設定之年月日並所有人之姓名及住所

第十條 就典權除依第五條及第六條之規定表示爲其標的之不動產外應記載典價、典權之期間並所有人之姓名及住所

第十一條 就質借權除依第五條至第八條之規定表示爲其標的物外應記載存續期間、借貸及其支付時期、設定之年月日並質借人之姓名及住所

第十二條 就地役權除依第五條之規定表示要役地及承役地外應記載設定之目的及範圍、設定之年月日並承役地所有人之姓名及住所

第十三條 就工業所有權應記載其權利之種類、名稱、號數及登錄之年月日

就關於工業所有權之實施權應記載實施權之範圍並本權之種類、名稱、號數、登錄之年月日及其權利人之姓名及住所

第十四條 於就數箇工場設工場財團者應區分關於各工場者而記載之

數箇工場屬於各別之所有人者應區分屬於各所有人者而記載之

第二條 工場財團登錄簿ハ附錄第一號雛形ニ依リ之ヲ調製スベシ

第三條 各別ノ所有者ニ屬スル數箇ノ工場ニ付工場財團所有權保存ノ登錄ヲ申請スル場合ニ於テハ工場抵押法第十五條第一號乃至第三號ノ事項ニ付各所有者ノ氏名ヲ記載スベシ

第四條 工場財團目錄ノ記載ハ第五條乃至第十四條ノ規定ニ從フベシ

第五條 土地ニ付テハ新京特別市、市、縣、旗、街、村、屯、地號、地目、面積、等級又ハ地價及用法ヲ記載スベシ

第六條 工作物ニ付テハ其ノ種類、構造、房號及面積又ハ延長ヲ記載シ且其ノ所在ノ土地ヲ表示スベシ

第七條 機械、器具、電柱、電線、配置諸管、軌條其ノ他ノ附屬物ニ付テハ其ノ種類、構造、箇數又ハ延長ヲ記載シ若製作者ノ氏名、製造ノ年月日、記號、號數其ノ他同種類ノ他ノ物ト區別スルニ足ルベキ特質アルトキハ其ノ特質ヲ記載シ且其ノ附屬スル土地又ハ工作物ヲ表示スベシ

輕微ナル附屬物ノ記載ハ概括シテ之ヲ爲スコトヲ得

第八條 登記シタル船舶ニ付テハ船舶登記法第三十二條ニ掲グル事項ヲ記載スベシ

第九條 地上權ニ付テハ第五條ノ規定ニ依リ其ノ目的タル土地ヲ表示スル外設定ノ目的、存續期間、地代及其ノ支拂時期、設定ノ年月日並ニ所有者ノ氏名及住所ヲ記載スベシ

第十條 典權ニ付テハ第五條及第六條ノ規定ニ依リ其ノ目的タル不動產ヲ表示スル外典價、典權ノ期間並ニ所有者ノ氏名及住所ヲ記載スベシ

第十一條 質借權ニ付テハ第五條乃至第八條ノ規定ニ依リ其ノ目的物ヲ表示スル外存續期間、借貸及其ノ支拂時期、設定ノ年月日並ニ質借人ノ氏名及住所ヲ記載スベシ

第十二條 地役權ニ付テハ第五條ノ規定ニ依リ要役地及承役地ヲ表示スル外設定ノ目的及範圍、設定ノ年月日並ニ承役地ノ所有者ノ氏名及住所ヲ記載スベシ

第十三條 工業所有權ニ付テハ其ノ權利ノ種類、名稱、番號及登錄ノ年月日ヲ記載スベシ

工業所有權ニ關スル實施權ニ付テハ實施權ノ範圍並ニ本權ノ種類、名稱、番號、登錄ノ年月日及其ノ權利者ノ氏名及住所ヲ記載スベシ

第十四條 數箇ノ工場ニ付工場財團ヲ設クル場合ニ於テハ各工場ニ關スルモノヲ區分シテ記載スベシ

數箇ノ工場ガ各別ノ所有者ニ屬スル場合ニ於テハ所有者ニ屬スルモノヲ區分シ

給月俸四十二圓

書記官

同同同同

寥孫郝王高

廣鳳國揆文

居君棟一彬

書記官

同同同同

季溫張郝王

成慶杏廷雨

漢純印和瑩

同同同同

趙王郝張溫

成慶杏廷雨

瑩林和印純

同同同同

趙王郝張溫

成慶杏廷雨

瑩林和印純

同同同同

趙王郝張溫

成慶杏廷雨

瑩林和印純

同同同同

趙王郝張溫

成慶杏廷雨

瑩林和印純

同同同同

趙王郝張溫

成慶杏廷雨

瑩林和印純

同同同同

趙王郝張溫

成慶杏廷雨

瑩林和印純

同同同同

趙王郝張溫

成慶杏廷雨

瑩林和印純

同同同同

趙王郝張溫

成慶杏廷雨

瑩林和印純

同同同同

趙王郝張溫

成慶杏廷雨

瑩林和印純

同同同同

趙王郝張溫

成慶杏廷雨

瑩林和印純

同同同同

趙王郝張溫

成慶杏廷雨

瑩林和印純

同同同同

趙王郝張溫

成慶杏廷雨

瑩林和印純

給十五級俸

給月俸三十九圓

書記官

同同同同

修唐鮮劉李

乃鴻育萬耀

宣彥仁榮先

同同同同

修唐鮮劉李

乃鴻育萬耀

宣彥仁榮先

同同同同

修唐鮮劉李

乃鴻育萬耀

宣彥仁榮先

同同同同

修唐鮮劉李

乃鴻育萬耀

宣彥仁榮先

同同同同

修唐鮮劉李

乃鴻育萬耀

宣彥仁榮先

同同同同

修唐鮮劉李

乃鴻育萬耀

宣彥仁榮先

同同同同

修唐鮮劉李

乃鴻育萬耀

宣彥仁榮先

同同同同

修唐鮮劉李

乃鴻育萬耀

宣彥仁榮先

同同同同

修唐鮮劉李

乃鴻育萬耀

宣彥仁榮先

同同同同

修唐鮮劉李

乃鴻育萬耀

宣彥仁榮先

同同同同

修唐鮮劉李

乃鴻育萬耀

宣彥仁榮先

同同同同

修唐鮮劉李

乃鴻育萬耀

宣彥仁榮先

同同同同

修唐鮮劉李

乃鴻育萬耀

宣彥仁榮先

同同同同

修唐鮮劉李

乃鴻育萬耀

宣彥仁榮先

教務官

書記官

同同同同

家紀德景

傑賢懋懋

同同同同

同同同同

同同同同

同同同同

同同同同

同同同同

同同同同

同同同同

同同同同

同同同同

同同同同

同同同同





給月俸七十七圓

看守長 熱田 藤三郎  
同 小倉 範二  
同 中山 長松

看守長

周 文 學

同 伊 東 保 彦

同 井 原 寅 男

同 小 川 文

同 渡 邊 晴 種

同

水產試驗場技士 近 藤 保 太

給月俸七十二圓  
康德五年三月一日

給五級俸  
康德五年三月二十日

大臣官房辦事  
交通部屬官 梁 連 芳

派在鐵路司辦事

康德五年三月二十八日

交通部屬官 鄭 一 清

給七級俸  
派在區們土木建設處辦事

交通部技士 張 完 淳

給五級俸  
派在道路司辦事

交通部屬官 金 卷 又 市

給八級俸  
派在牡丹江土木建設處辦事

交通部技士 森 芳 男

給月俸八十五圓  
派在齊齊哈爾土木建設處辦事

交通部技士 黑 瀨 義 一

給九級俸  
派在道路司辦事

同 福 原 健 次 郎

給九級俸  
派在牡丹江土木建設處辦事

交通部技士 清 水 一 孝

交通部技士 唐 澤 正 豐

同 古 庄 正

給九級俸

派在齊齊哈爾土木建設處辦事

交通部技士 川 田 誠 一

同 濁 川 武 男

同 黑 葛 原 繁

同 內 海 原 涉

同 甲 本 正 彦

給九級俸

派在區們土木建設處辦事

交通部技士 波 田 野 麟 兒

同 阿 部 他 吉

給九級俸

派在航路司辦事

交通部屬官 小 淵 吾 一

給月俸七十五圓

派在道路司辦事

交通部屬官 相 田 福 吉

同 丸 井 壽

給月俸七十五圓

派在齊齊哈爾土木建設處辦事

交通部屬官 安 部 覺

給月俸七十五圓

派在區們土木建設處辦事

交通部技士 壹 岐 三

同 池 之 榮

同 神 田 一 榮

給月俸七十五圓

派在牡丹江土木建設處辦事



給月俸七十五圓  
派在航路司辦事

給十級俸  
派在圖們土木建設處辦事

交通部技士 竹川清信  
交通部屬官 田邊俊作  
交通部屬官 森本文明  
交通部技士 荒木由之進  
同 前田研三

給十級俸  
派在牡丹江土木建設處辦事

交通部屬官(兼) 前田研三  
交通部屬官 佐藤十代太

給十級俸  
派在大臣官房辦事

交通部技士 丹生田武男

給月俸六十五圓  
派在道路司辦事

交通部技士 小牟田真一

給月俸六十五圓  
派在齊齊哈爾土木建設處辦事

交通部技士 渡邊英三

給月俸六十五圓  
派在圖們土木建設處辦事

交通部屬官 岩吉博一

給月俸六十五圓  
派在大臣官房辦事  
康德五年三月十七日

交通部技士 熊田貞穗

給九級俸  
派在航路司辦事

給九級俸  
派在遼河治水調查處辦事

交通部技士 山下明正  
同 島田善市

給九級俸  
派在牡丹江土木建設處辦事

交通部技士 浦田信  
同 金田勝登

給九級俸  
派在齊齊哈爾土木建設處辦事

交通部技士 鹽谷久四郎

給九級俸  
派在牡丹江土木建設處辦事

交通部技士 神崎源左門

給月俸八十五圓  
派在遼河治水調查處辦事

交通部技士 川田幸三郎

派在航路司辦事  
康德五年四月一日

牡丹江土木建設處辦事  
交通部技士 神田一榮

交通部技士 石原伊三郎

同 向伊三次郎

同 浦田信

同 金田勝登

同 鹽谷久四郎

同 古崎鶴男

同 柴崎森三

應即休職(無給)

康德五年四月一日

彙報

彙報

●鑛業事項

○鑛業許可

依鑛業法而處分者如左

(產業部)

登錄番號	鑛區所在地	鑛業地籍	鑛種
奉五〇一	奉天省清原縣第五區洛地溝	奉天區四號一〇條二 段一、二條	金鑛
奉五〇二	安東省安東縣第一區青梅村	安東區一〇號七條一 一段	同
奉五〇三	奉天省遼陽縣第六區唐家房村	安東區二二號二條一 七段	鐵鑛
奉五〇四	安東省安東縣第二區楡林村	安東區九號一一條一 九段丁	螢石
奉五〇五	奉天省遼陽縣第一區千山村	安東區二二號二條一 五段	鐵鑛
奉五〇六	通化省柳河縣第四區小通溝屯	海龍城區二〇號二一 條九段二、三條九段	煤
奉五〇七	奉天省東豐縣第五區四平村	海龍城區二三號二三 條八段九段二、四條八 段九段	同
奉五〇八	奉天省興京縣第七區雅量村	奉天區一〇號三條一 七段一八段	黑鉛
奉五〇九	安東省寬甸縣第四區下漏河村	輯安區二三號二條一 一段三條一一段	重石鑛
奉五一〇	安東省寬甸縣第七區化樹溝村	安東區五號二七條五 段二、八條五段六段二 九條五段六段	金銀鑛
奉五一二	奉天省開原縣第七區白廟村	奉天區八號二四條一 三段	鉛鑛
奉五一三	通化省輯安縣第七區熱開街	輯安區一二號二八條 五段六段	石綿
奉五二一	奉天省撫順縣第二區黃金村	奉天區一五號一四條 三段	長石

●鑛業事項

○鑛業許可

鑛業法ニ依リ處分シタルモノノ左ノ如シ

(產業部)

鑛業權者住所姓名	面積	鑛種	許可及登錄月日
新京特別市昌平胡同一四號 代表人 宋清濤 外四名	二單位五〇八 陌七二阿	同	四、一〇、二六
安東市四番通七丁目四朴泰錦 方 代表人 金漆 外一名	一單位二六二 陌七一阿	同	四、一〇、二六
新京特別市大同大街二〇七號 滿洲鑛業開發株式會社	一單位二五九 陌二五阿	鐵鑛	四、一〇、二八
新京特別市大同大街二〇七號 滿洲鑛業開發株式會社	四分之二單位 六五陌四九阿	螢石	四、一〇、二八
新京特別市大同大街二〇七號 滿洲鑛業開發株式會社	一單位二五九 陌一二阿	鐵鑛	四、一〇、三〇
新京特別市大同大街二〇七號 滿洲鑛業開發株式會社	二單位五一二 陌二六阿	煤	四、一〇、三〇
新京特別市大同大街二〇七號 滿洲鑛業開發株式會社	四單位一〇一 三陌七八阿	同	四、一〇、三〇
新京特別市大同大街二〇七號 滿洲鑛業開發株式會社	二單位五一三 陌三八阿	黑鉛	四、一〇、三〇
新京特別市大同大街二〇七號 滿洲鑛業開發株式會社	二單位五二〇 陌三二阿	重石鑛	四、一〇、三〇
奉天縣浪町一六番地佐久間務 方 原 安三郎	五單位一二二 六陌九八阿	金銀鑛	四、一〇、三〇
新京特別市大同大街二〇七號 滿洲鑛業開發株式會社	一單位二五三 陌七五阿	鉛鑛	四、一〇、三〇
新京特別市大同大街二〇七號 滿洲鑛業開發株式會社	二單位五一七 陌二阿	石綿	四、一〇、四
奉天省本溪縣街湖春里一號 代表人 王嘉 外二名	一單位二五五 陌七三阿	長石	四、一〇、四

奉五一四	通化省輯安縣第二區大荒溝村	輯安區一二號一五條七段	硫化鐵礦	一單位二五八陌六〇阿	新京特別市大同大街二〇七號滿洲鑛業開發株式會社	四、一、四
奉五一五	安東省岫巖縣第七區包家堡子村	安東區一九號一六條一五段一六段一七條	重石鑛	四單位一〇四六陌九二阿	新京特別市大同大街二〇七號滿洲鑛業開發株式會社	四、一、四
奉五一六	安東省莊河縣第三區仁德村	大孤山區二三號二一條一段二二號二二條	鉛鑛	三單位七九三陌九一阿	新京特別市大同大街二〇七號滿洲鑛業開發株式會社	四、一、八
奉五一七	安東省安東縣第五區六道溝村	安東區一〇號一〇條一〇〇段一一〇段一二〇段一二〇段一二〇段一二〇段	金鑛	六單位一五七六陌二二阿	安東市三番通五丁目三番地川 烟 篤 清	四、一、一
奉五一八	奉天省海城縣第三區毛祁屯村	安東區二三號二五條一五段	金鑛	一單位二六〇陌四二阿	奉天省營口縣大石橋宣武街一三ノ三 成 清 信 一	四、一、八
奉五一九	奉天省營口縣第二區柳樹屯村	錦州區四號四條二段	石灰石	一單位二六〇陌八七阿	奉天省海城縣海城大街五五番地 西 川 一 男	四、一、一三
奉五二〇	安東省安東縣第六區葦沙溝村	安東區一〇號二〇條一五段	金銀鑛	一單位二六二陌九七阿	安東省安東縣南二條通四丁目一番地 蛭 子 井 正 信	四、一、一三
奉五二一	奉天省海城縣第一〇區馬風屯村	安東區二三號七條一四段甲	長石	四分之一單位六五陌九阿	奉天省海城縣南關絲繭會街門牌八九三號 王 殿 印	四、一、一三
奉五二二	奉天省遼陽縣第六區七嶺子村	安東區一七號二六條一六段丁	石灰石	四分之一單位六四陌八〇阿	奉天省遼陽縣鞍山八卦溝同仁公司 代表人 劉 廣 善 外二名	四、一、一三
奉五二三	奉天省清原縣第六區水寧村	奉天區四號一〇條六段一一條六段	金、銀、銅鑛	二單位五〇九陌二四阿	奉天省本溪縣街湖春里一號 王 嘉 郵	四、一、一三
奉五二四	奉天省清原縣第五區旗杆溝	奉天區四號七條二段八條二段九條二段	金鑛	三單位七六三陌三八阿	奉天省遼陽縣原田イシ方人 見 義 三 郎	四、一、一三
奉五二五	奉天省蓋平縣第二區崔家屯	錦州區五號二一條五段	螢石	一單位二六二陌三三阿	新京特別市大同大街二〇七號滿洲鑛業開發株式會社	四、一、一三
奉五二六	奉天省海城縣第一〇區馬風屯村	安東區二三號七條一四段乙	長石	四分之一單位六五陌九阿	奉天省海城縣南關絲繭會街門牌八九三號 王 殿 印	四、一、一七
奉五二七	安東省岫巖縣第二區蘇子溝村同省鳳城縣第四區安福村	安東區一四號二八條一八段	硫黃	一單位二六一陌八九阿	奉天省秋町一番地 後 藤 享	四、一、一七

奉五二八	安東省鳳城縣第六區楊木溝村	安東區一五號三條六段七段	金鑛	二單位五二四 陌八六阿	安東省安東縣一番通五丁目二番地	福西元二一郎	四、一一、二四
奉五二九	奉天省瀋陽縣第八區彭樓子村	奉天區一五號二一條五段丙	長石	四分之一單位 六三陌九六阿	奉天市城北小二台子 肇新築業股份有限公司		四、一一、一七
奉五三〇	安東省岫巖縣第一區大山咀村	安東區二〇號七條四段八條四段	鉛、亞鉛、鑛	二單位五二四 陌五四阿	新京特別市大同大街二〇七號 滿洲鑛業開發株式會社		四、一一、二二
奉五三一	奉天省遼陽縣第五區隆昌州村	安東區一八號一七條七段	雲母	一單位二五九 陌九〇阿	奉天平安通十九錄田	璋	四、一一、二〇
奉五三二	安東省鳳城縣第四區聖泉村	安東區一五號一四條三段四段一五條三段四段	金鑛	四單位一〇四 八陌九六阿	安東省安東縣一番通五丁目二番地	福西元二郎	四、一一、二四
奉五三三	安東省鳳城縣第六區貴山村	安東區一五號一六條一一段一七條一二段	金鑛	三單位七八八 陌二七阿	安東省安東縣南三條通三丁目五番地	橫井貞次郎	四、一一、二四
奉五三四	奉天省蓋平縣第一區代峪嶺村	錦州區五號八條四段丁	雲母	四分之一單位 六五陌五七阿	奉天市小南門裡鄭親王府胡同二五號	任大中	四、一一、二四
奉五三五	通化省通化縣第五區大泉村	輯安區一六號二六條一二段	金鑛	一單位二五七 陌六四阿	奉天宮島町一六番地義合祥方	石原新	四、一一、二四
奉五三六	安東省鳳城縣第一區鷄冠山村	安東區一四號一二條一〇段乙	石灰石	四分之一單位 六五陌三五阿	安東省鳳城縣第一區鷄冠山北町第二區五四號張玉峯方	高岩先平	四、一一、二四
奉五三七	奉天省復縣第六區萬嶺村	旅順區一號二五條四段	銀鑛	一單位二六三 陌五五阿	奉天省海城縣第一區羅家園子警第七八號	坂井正直	四、一一、二四
奉五三八	奉天省海城縣第一〇區白石寨村	安東區二三號七條四段	硅石	一單位二五九 陌七一阿	奉天省本溪縣街湖春里一號	代表人 王嘉郵 外五名	四、一一、二四
奉五三九	奉天省遼陽縣第五區吉洞峪村	安東區一八號一六條一二段	金鑛	一單位二六〇 陌二三阿	奉天省海城縣南關絲繭會街門牌八九三號	王佐忱	四、一一、二五
奉五四〇	奉天省本溪縣第一區火連寨村	安東區一一號一八條一九段	火粘土	一單位二五八 陌八九阿	新京特別市大同大街二〇七號 滿洲鑛業開發株式會社		四、一一、二七
奉五四一	安東省岫巖縣第七區三道河村	安東區一九號一六條一六段	金鑛	一單位二六一 陌七六阿	吉林省懷德縣公主嶺菊地町二丁目七番地	工藤重次郎	四、一一、二七
奉五四二	安東省安東縣第一區幾河村	安東區五號二八條三段四段二九條四段	金、銀鑛	三單位七八六 陌七五阿	奉天市松島町一〇番地峯八十一方	中島門吉	四、一一、三〇

奉五四三 安東省安東縣第一區發河村  
 安東區五號三〇條五段六段  
 鑛金、銀  
 二單位五二四 陌七三阿  
 奉天市松島町一〇番地峯八十一方  
 中 島 門 吉  
 奉天省遼陽縣鞍山北四條通一番地ノ二號  
 志 甫 他 吉  
 四、一一、二七

奉五四四 奉天省海城縣第一〇區白石寨村  
 安東區二三號六條五段乙  
 珪石  
 四分之單位 六四陌九四阿  
 奉天省遼陽縣鞍山南一條町三七番地鞍山鑛業公司  
 松 尾 宗 二郎  
 四、一一、二七

奉五四五 奉天省海城縣第二區白家堡村  
 安東區二三號二五條二〇段  
 金 鑛  
 一單位二六〇 陌七五阿  
 奉天省遼陽縣鞍山南一條町三七番地鞍山鑛業公司  
 松 尾 宗 二郎  
 四、一一、二七

奉五四六 奉天省清原縣第八區暖泉子村  
 奉天區五號一七條六段  
 金 鑛  
 一單位二五五 陌九三阿  
 奉天市城北小二台子 肇新鑛業股份有限公司  
 張 裕 豐  
 四、一一、二七

奉五四七 奉天省瀋陽縣第八區新民屯  
 奉天區一五號二一條三段甲  
 長石  
 四分之單位 六三陌九三阿  
 奉天省復縣舊城內西下窪子 張 澤 濂  
 四、一一、二六

奉五四八 奉天省復縣第七區鄒家村  
 旅順區二號一六條九段丁  
 珪石  
 四分之單位 六六陌二八阿  
 奉天省復縣舊城內西下窪子 張 澤 濂  
 四、一一、二七

奉五四九 安東省安東縣第二區金山村  
 安東區一〇號一二條九段  
 鑛金、銀  
 一單位二六二 陌五九阿  
 安東省安東縣五番通八丁目二番地  
 代表人 藤 平 泰 一  
 外一名  
 四、一一、三

奉五五〇 奉天省遼陽縣第六區長店舖村  
 安東區一二號五條一七段  
 珪石  
 一單位二五九 陌二五阿  
 奉天省遼陽縣鞍山北二條町一番地  
 三 浦 源 七  
 四、一一、三

奉五五一 奉天省遼陽縣第六區前山家峪村  
 安東區一二號三條一七段  
 珪石  
 一單位二五九 陌二五阿  
 奉天省遼陽縣鞍山北二條町一番地  
 三 浦 源 七  
 四、一一、三

奉五五二 安東省寬甸縣第一區大川頭村  
 安東區三號九條六段  
 鑛金、銀  
 一單位二五九 陌八四阿  
 東洋金山株式會社  
 四、一一、三

奉五五三 通化省輯安縣第七區嗎蟻河村  
 輯安區一二號三〇條四段  
 石 綿  
 二單位五一六 陌八二阿  
 新京特別市大同大街二〇七號 滿洲鑛業開發株式會社  
 四、一一、三

奉五五四 安東省寬甸縣第七區長甸村  
 安東區四號一二條一〇段  
 鑛金、銀  
 一單位二六一 陌三八阿  
 奉天市千代田通二七番地朝鮮皮草株式會社奉天出張所  
 代表人 東洋金山株式會社 外一名  
 四、一一、九

奉五五五 安東省寬甸縣第八區楊木川村  
 安東區四號二六條一段二七條一段  
 鑛金、銀  
 二單位五二二 陌八八阿  
 奉天市千代田通二七番地朝鮮皮草株式會社奉天出張所  
 代表人 東洋金山株式會社 外一名  
 四、一一、九

奉五五六 安東省寬甸縣第一區大川頭村  
 安東區三號九條一二一段一〇條一二段  
 鑛金、銀  
 二單位五二〇 陌四六阿  
 奉天市千代田通二七番地朝鮮皮草株式會社奉天出張所  
 代表人 東洋金山株式會社 外一名  
 四、一一、九

○滿洲觀象日報

●觀象事項

●四月五日正午觀測成績

地名	項目	氣壓(毫米)	海面之度	氣溫(攝氏)	風向	速度(米/秒)	降水量(毫米)	天氣
旅順	順	七六一·三		二〇	北北東	六		快晴
大連	連	七五九·六		一八	北北東	三		快晴
鳳城	城	七六一·八		一六	北北東	三		快晴
營口	口	七六一·二		二一	北北東	三		快晴
承德	德				北北東	三		快晴

(中央觀象臺調查)

奉五五七	安東省寬甸縣第八區安平河村	安東區四號三〇條一七段	金、銀	一單位二六一 陌八二阿	奉天市千代出通二七番地朝鮮皮半株式會社奉天出張所內代表人 東洋金山株式會社 外一名	四、二、九
奉五五八	安東省寬甸縣第五區下漏河村	輯安區一八號二三條九段	金、銀	一單位二六〇 陌三阿	閩島延吉縣龍井村第二區壹洞壹統壹戶都陽漆方代表人 朴 龍 外一名	四、二、九
奉五五九	通化省通化縣第三區同心村	輯安區一一號一七條三段一八條三段	鐵、銀	二單位五一四 陌一〇阿	新京特別市大同大街二〇七號滿洲鑛業開發株式會社	四、二、九
奉五六〇	通化省通化縣第三區太平村	輯安區一一號一八條一段	煤	一單位二五六 陌九二阿	新京特別市大同大街二〇七號滿洲鑛業開發株式會社	四、二、九
奉五六一	通化省輯安縣第七區腰營子村	輯安區一六號一四條一五段一六段	鉛、鐵	二單位五一五 陌七四阿	新京特別市大同大街二〇七號滿洲鑛業開發株式會社	四、二、九
奉五六二	奉天省海城縣第三區官屯村	安東區二三號二七條二〇段二八條二〇段	金、鐵	二單位五二一 陌五〇阿	鞍山南三條町一二番地代表人 平 尾 外一名	四、二、一
奉五六三	奉天省遼陽縣第四區高峯寺村	安東區一七號一七條一七段	金、鐵	一單位二五九 陌二五阿	大石橋宣武街一九番地ノ一代表人 妻 龍 馬	四、二、一
奉五六四	奉天省遼陽縣第四區小屯子村	安東區一七號一〇條七段甲	石灰石	四分之一單位 六四陌六五阿	奉天大北關上頭路東增元糧棧院內門牌九號 張 寶 鎔	四、二、一
奉五六五	錦州省錦西縣第四區李家河沿村	錦州區一七號二三條八段	煤	一單位二五八 陌六七阿	新京特別市大同大街二〇七號滿洲鑛業開發株式會社	四、二、一
奉五六六	通化省輯安縣第一區大荒溝村	輯安區一二號一六條一一段	鉛、鐵	一單位二五八 陌八六阿	新京特別市大同大街二〇七號滿洲鑛業開發株式會社	四、二、一
奉五六七	錦州省錦西縣第四區金沙鍋屯村	錦州區一七號二三條一〇段	煤	一單位二五八 陌八八阿	新京特別市大同大街二〇七號滿洲鑛業開發株式會社	四、二、一
奉五六八	安東省桓仁縣第三區永和村	輯安區二三號一五條二段	鉛、鐵	一單位二五九 陌五八阿	新京特別市大同大街二〇七號滿洲鑛業開發株式會社	四、二、一

黑龍	滿洲	海拉	克齊	海齊	富爾	索爾	哈爾	洮爾	綏芬	杜爾	東寧	新寧	敦化	錢店	四街	延吉	開原	赤峰	奉天	鞍山
齊齊	齊齊	齊齊	齊齊	齊齊	齊齊	齊齊	齊齊	齊齊	齊齊	齊齊	齊齊	齊齊	齊齊	齊齊	齊齊	齊齊	齊齊	齊齊	齊齊	齊齊
七六二.八	七六一.六	七六一.二	七六一.二	七六一.二	七六一.二	七六一.二	七六一.二	七六一.二	七六一.二	七六一.二	七六一.二	七六一.二	七六一.二	七六一.二	七六一.二	七六一.二	七六一.二	七六一.二	七六一.二	七六一.二
一六	一六	一六	一六	一六	一六	一六	一六	一六	一六	一六	一六	一六	一六	一六	一六	一六	一六	一六	一六	一六
北東	北東	北東	北東	北東	北東	北東	北東	北東	北東	北東	北東	北東	北東	北東	北東	北東	北東	北東	北東	北東
四	四	四	四	四	四	四	四	四	四	四	四	四	四	四	四	四	四	四	四	四
快晴	快晴	快晴	快晴	快晴	快晴	快晴	快晴	快晴	快晴	快晴	快晴	快晴	快晴	快晴	快晴	快晴	快晴	快晴	快晴	快晴

**更正**

第一千一百八十三號第五〇〇頁商工事項度量衡器販賣許可之中段「得販賣度量衡器之種類」欄中

「一 玻璃測量器、陶磁測量器、乳脂計、醫療用計器、化學用量器

「一 架盤天秤（調劑用）秤量一砵（二斤）以下之桿秤」

**公告**

應作「度量衡器一般」係作稿錯誤

第一千一百九十二號第八七五頁上端第十行「任滿洲工鑛技術員養成所教授敘薦任五等」應作「任滿洲工鑛技術員養成所教官敘薦任五等」係作稿錯誤

第一千一百九十七號第一五三頁交通部佈告第五五號回數欄第二行中「（復水、金曜日）」應作「（復火、金曜日）」係誤排

公告

公告

**商租權申報要旨公告**

左記內容之商租權如申告者依商租權整理法第六條第一項之規程公告之

至於利害關係人（包含官公署）自公告日起算於六十日內應得聲明意見

康德五年四月七日

**商租權申告要旨公告**

左記內容ノ商租權申告アリタルヲ以テ商租權整理法第六條第一項ノ規程ニ依リ公告ス

追テ利害關係人（官公署ヲ含ム）ハ本公告ノ日ヨリ六十日以内ニ意見申立ヲ爲スベシ

康德五年四月七日

計開

地籍整理局長 袁慶濂

記

地籍整理局長 袁慶濂

牡丹江省寧安縣管內土地商租權廣告要旨

受理番號	商租權申請人		商租權設定人		商租權之目的タル土地之表示				商租權之概要				
	住所	氏名	住所	氏名	東	西	南	北					
第 三三〇號	寧安縣寧安消防隊前	郭煥	寧安縣第五區拉古甲南屯	孫德全	水溝	水溝	道	道	水田	一畝	一〇〇〇圓	永久	康三三〇
第 三三五號	同	同	寧安縣第二區小索和氣	胡連海	道	道	道	道	同	一畝	一〇〇〇圓	同	同三三三
第 三三六號	同	同	寧安縣第五區拉古甲南屯	朴長松	道	吳姓	吳姓	同	同	一畝	一〇〇〇圓	同	同三三六
第 三三七號	寧安縣海林站實業公司	韓永華	寧安縣第五區丁家屯	徐有	本姓	本姓	本姓	本姓	旱田	一畝	一〇〇〇圓	同	同三三七
第 三三八號	同	同	同	同	同	同	同	同	同	七〇〇〇方米	二〇〇圓	同	同三三八
第 三三九號	同	同	寧安縣第四區新安鎮城內	成元英	同	同	租界	泡子	同	一畝	一〇〇圓	三〇年無條件更新	同三三九
第 三四〇號	同	同	寧安縣第四區新安鎮城內	張印	同	同	同	大河	同	一畝	一〇〇圓	同	同三四〇
第 三四一號	同	同	寧安縣第四區新安鎮城內	林義信	官道	金姓	姜姓	官道	宅地	一畝	一〇〇圓	同	昭二、六元
第 三四二號	同	成德發	寧安縣第四區新安鎮城內	張印	溝	溝	河(成元英)	河	旱田	一畝	一〇〇圓	同	同三四二
第 三四三號	牡丹江圓明街三	中出泰弘	牡丹江圓明街三番地二	萬芳明	山頂	傅姓	何姓	本地	山荒	一畝	一〇〇圓	同	康三三七
第 三四四號	寧安縣第四區新安鎮城內	中村喜憲	寧安縣第四區新安鎮城內	林義信	安進澤	官道	官道	朝鮮人民會	宅地	一畝	一〇〇圓	同	昭二、六元



第 三 號	第 五 六 二 號	第 五 六 〇 號	第 五 七 九 號	第 四 三 七 號	第 四 三 六 號	第 四 二 七 號	第 四 二 七 號	第 四 二 七 號	第 四 二 七 號	第 四 二 七 號
哈爾濱市新安街 四安五	同	同	東新街前 社宅六之一	同	同	同	同	同	同	寧安縣寧安 商會大街
韓 鷹 學	同	同	金 光 建 助	同	同	同	同	同	同	韓 永 根
哈爾濱市 道外長陽街	寧安縣五區 兩家子	同	寧安縣五區 八達溝	同	同	寧安縣新街 安鎮舊街	同	同	同	寧安縣臥 龍保三家 子甲二道溝
德 霖	同	同	沈 元 明	同	趙 廣 發	繆 福 順	同	李 春 林	劉 福 堂	吳 富 太
寧安縣五區 拉古南甸子 屯	寧安縣五區 兩家子	同	寧安縣五區 八達溝	寧安縣第二區 團山子南 溝屯	寧安縣第二區 腰嶺子南 溝屯	寧安縣第四區 東街東甸子屯	同	寧安縣第四區 東街南甸子屯	同	寧安縣第二區 腰嶺三家子 屯
陳 姓 溝	同	同	道	陳 溝	本地山根 趙景陽本地	傅 姓 溝	陳 溝 本 地	溝	道	大 道 本 姓
陳 姓 本 姓 水 田	文 姓 徐 姓 同	郭 姓 同	本 姓 本 姓 同	趙 姓 趙 姓 同	傅 明 魁 梁 趙 恭 文 全 魁	楊 姓 傅 姓 同	杜 姓 楊 姓 同	陳 姓 本 姓 同	傅 姓 傅 姓 水 田	葉 姓 關 姓 旱 田
同 一 六 〇 〇	同 二 七 〇 〇	同 五 〇 〇 〇	同 三 〇 〇 〇	同 三 〇 〇 〇	同 一 二 〇 〇 〇	同 八 〇 〇 〇	中 八 〇 〇 〇	小 六 〇 〇 〇	同 四 〇 〇 〇	同 三 〇 〇 〇
同	同	同	同	同	同	同	同	同	同	同
二 〇 〇 圓	一 〇 〇 圓	一 〇 〇 圓	二 〇 〇 圓	三 〇 〇 圓	三 〇 〇 圓	三 〇 〇 圓	三 〇 〇 圓	三 〇 〇 圓	三 〇 〇 圓	二 六 〇 圓
永 租	同	同	三〇年無條 件更新	同	同	同	同	同	同	永 租
同 三 三 三	同 三 三 三	同 三 三 三	同 三 三 三	同	同 三 三 〇	同	同	同 三 三 三	同 三 三 三	康 三 三 六

第 一〇八號	第 一〇七號	第 一〇六號	第 一〇五號	第 一〇四號	第 一〇三號	第 一〇二號	第 一〇一號	第 一〇〇號	第 九九號	第 九十八號
寧安縣新安鎮城內屯	同	同	同	寧安縣海林站實業公司屯	寧安縣海林站警察街一	寧安縣新安鎮舊街屯	寧安縣新安鎮官屯	同	同	同
宋仁勉	曹文煥	孫東煥	宋永珍	趙地一	閻中ツヤ	韓永華	韓中慶	韓興仁	曹己述	曹己述
寧安縣新安鎮城內屯	同	同	同	寧安縣海林站南拉古屯	牡丹江省寧安縣	寧安縣海林站南拉古屯	寧安縣海林站南拉古屯	寧安縣海林站南拉古屯	寧安縣海林站南拉古屯	寧安縣海林站南拉古屯
林義信	同	同	同	徐榮鈴	王傅倫	陳岳成	王兆林	林明義	于逢鳴	唐鴻升
寧安縣新安鎮城內屯	同	同	同	寧安縣海林站南拉古屯	寧安縣海林站南拉古屯	寧安縣海林站南拉古屯	寧安縣海林站南拉古屯	寧安縣海林站南拉古屯	寧安縣海林站南拉古屯	寧安縣海林站南拉古屯
官道朴	日本軍守備隊	永吉堂敷地	賈鴻祥	張	楊	賈鴻祥	孟	徐	同	本
朴	李姓敷地	福生成敷地	李登吉	同	傅	李登吉	孟	馮	略	河
鄭	官	金姓敷地	吳德成	何心道	方	吳德成	孟	那	王	同
張	林姓敷地	官	林義信	本	安	林義信	孟	劉	王	本
宅地	同	同	泉田	同	同	泉田	泉田	水田	同	同
畝	畝	畝	畝	畝	畝	畝	畝	畝	畝	畝
同	同	同	同	同	同	同	同	同	同	同
圓	圓	圓	圓	圓	圓	圓	圓	圓	圓	圓
三〇年無條件更新	同	同	同	同	同	同	同	同	同	同
昭二六元	同	同	同	同	同	同	同	同	同	同

第三冊郵便物記可



第 五八六號	第 五八七號	第 五八八號	第 五八九號	第 五九〇號	第 五九一號	第 五九二號	第 五九三號	第 五九四號	第 五九五號	第 五九六號
同	同	同	同	同	同	同	同	同	同	同
同	同	同	同	同	同	同	同	同	同	同
		同		同	同	同	同	同	同	同
同	李才起	李萬林	李才起	同	同	同	同	同	同	同
同	寧安縣四區 福安鎮	寧安縣四區 龍勝十屯	寧安縣四區 福安鎮	同	寧安縣四區 龍勝十屯	同	同	同	寧安縣四區 德子溝屯	同
河	關		公司段	甸	本	分	山	溝	壕	王姓水壕溝
岳	姓		山	子	地	水	頭	口	溝	本
姓	姓		坡	根	道下壕溝	甸	道	山	千	地
王	李		王	山	王	本	水	本	山	山
姓	姓		姓	坡	姓	地	溝	地	坡	根
祝	湯		公司段	水	甸	分	山	山	水	河
姓	姓		荒	溝	子	水	根	坡	溝	
同	荒地	旱田	荒地	旱田	荒地	同	同	同	旱田	同
畝	三畝	畝	畝	畝	畝	畝	畝	畝	畝	畝
〇〇〇〇	〇〇〇〇	〇〇〇〇	〇〇〇〇	〇〇〇〇	〇〇〇〇	〇〇〇〇	〇〇〇〇	〇〇〇〇	〇〇〇〇	〇〇〇〇
同	同	同	同	同	同	同	同	同	同	同
圓	圓	圓	圓	圓	圓	圓	圓	圓	圓	圓
同	同	同	同	同	同	同	同	同	同	同
	三八三	三八三		三八三	三八三				三八三	

第三冊 縣 實 地 測 量 可



第 五 九 八 號	第 五 八 八 號	第 五 八 七 號	第 一 五 〇 號	第 一 三 九 號	第 一 三 五 號	第 一 二 六 號	第 一 二 五 號	第 一 二 四 號	第 一 二 三 號	第 五 九 八 號
寧安縣東京 城第二區	同	寧安縣東京 城站前	同	寧安縣新安 鎮城內屯	奉天省營口縣 第二區大石橋 街九番地 直武街和 三郎 下村 氏方	同	同	同	寧安縣新安 鎮城內屯	同
太 永 春	同	谷村太一 外一名	同	孫 章 煥	高松岩太郎	同	同	同	孫 聖 國	同
寧安縣三 區哈達灣	同	寧安縣東 京城第三 區拐角屯	寧安縣新 安鎮城內 屯	寧安縣新 安鎮西營 街屯	牡 丹 江	同	同	同	寧安縣新 安鎮三家 子北崗屯	寧安縣杜 丹江景福 街四之八
齊 全 升	倪 紹 永	陳 福 志	蕭 忠 貴	楊 春 貴	韓 玉 會	同	關 春 祿	盧 廣 海	關 春 祿	陸 碩 農
寧安縣三區 哈達灣屯	寧安縣第三 區拐角屯	寧安縣東京 城	寧安縣新安 鎮城內屯	寧安縣新安 鎮城內西 孤家子屯	寧安縣第五 區下甸子	同	同	同	寧安縣新安 鎮三家子 北崗屯	寧安縣五區 兩家子
河	同	本 姓	崔 姓 駁地	楊 姓	劉 莊 氏	關 姓	本 地	關 姓	本 姓	趙 鴻 山
河	李 姓	石 坎	孫 姓 駁地	林 姓	韓 氏	河	本 地	關 姓	泡 子	本 姓
河	溝	石 崗	官 道	大 道	韓 氏	關 姓	本 地	關 姓	小 河	同
河	石 坎	石 崗	姜 姓 駁地	楊 姓	劉 氏	河	小 川	關 姓	小 泡 子	山 頂
旱田	同	荒地	宅地	水田	宅地	同	同	同	水田	旱田及 荒山
中畝 三三〇〇	一〇七畝 二〇〇〇	六畝 六〇〇	同畝 〇〇〇	中畝 二五〇〇	三畝 三三〇〇	全畝 一〇〇〇	毛畝 五〇〇	六畝 三〇〇	六畝 三〇〇	中畝 二〇〇〇
國幣 三〇〇〇	同 九二〇	同 五三〇	同 三〇	同 一〇〇	同 三二〇	同 一〇〇	同 六〇	同	同 二〇〇	同 一〇〇〇
	同	同	同	三〇年無條 件更新	永 租	同	同	同	同	同
康 三 五	同	同 一〇四 一五	同 二六 三七	同 二六 三五	昭 一六 一〇	同	同	同	昭 二六 元	同 一 四



第 一 三 號	第 一 三 號	第 一 三 號	第 一 三 號	第 一 三 號	第 一 三 號	第 一 三 號	第 一 三 號	第 一 三 號	第 一 三 號	第 一 三 號
同	同	同	寧安縣新安 鎮官屯	同	同	同	同	同	寧安縣東京 城三區姜蘭 胃方	同
同	同	同	宋永珍	同	同	同	同	同	辻敬一郎	同
寧安縣新 安鎮城內 屯	同	同	寧安縣新 安鎮東甸 子	同	同	同	同	同	寧安縣三 區三靈屯	同
林義信	任德有	任樹德	任德勤	郭魁保	同	同	郭富金	郭富君	郭魁信	福合盛
新安鎮城內 屯	同	同	新安鎮東甸 子	同	同	同	同	同	寧安縣三區 三靈屯	同
金	陳岳成	任德有	任樹德	本	河	宋	賈	本	道	大
姓	任樹德	任德勤	王	姓	楞	姓	主	姓	本	河
梁	同	吳德成	升	本	同	孟	關	同	本	本
姓	同	同	任樹德	姓	同	姓	李	本	姓	人
官	同	同	林義信	本	孟	買	李	姓	石	地
道	同	同	田	姓	姓	主	姓	同	崗	本
天道教	同	同	同	本	同	本	賈	同	本	姓
宅地	同	同	同	姓	同	姓	主	同	姓	道
一畝	一畝	一畝	一畝	一畝	一畝	一畝	一畝	一畝	一畝	一畝
同	同	同	三〇年無條 件更新	同	同	同	同	同	同	同
同	同	同	昭	同	同	同	同	同	康	同

第三種郵便物認可







第 六九二號	第 六九三號	第 六九四號	第 六九五號	第 六九六號	第 六九七號	第 六九八號	第 六九九號	第 七〇〇號	第 七〇一號	第 七〇二號
同	同	同	寧安縣東 城三區	同	同	同	同	同	同	同
同	同	同	崔昇 崙	同	同	同	同	同	同	同
寧安縣東 城阿堡 河村	寧安縣東 城五鳳 樓村	寧安縣東 城西地	寧安縣三 區阿堡屯							
顏玉山	顏廷有	于和	張玉琢	顏玉振	田鳳財	孟永昌	陳學英	田鳳金	田玉鳳	田鳳喜
寧安縣東 城阿堡 河子	同	同	寧安縣三 區阿堡屯	寧安縣三 區二通	同	寧安縣三 區四季通	寧安縣西 城元寶石 屯	同	同	寧安縣三 區四季通
同	山根	同	道	山頂	本姓	山頂馮姓	道	溝子	本姓	石梁
道	河	同	道	溝子	本姓	同	分水嶺	溝子	道	江沿
吳姓	李姓	顏姓	張姓	同	本姓	湖沿	分水嶺	道	溝子	江沿
于姓	徐姓	顏姓	張姓	孫姓	本姓	同	分水嶺	山稜	溝子	石崗
荒地	田	畑	田	地熟荒	宅地	地熟荒	荒地	同	地熟荒	同
二响	九响	三响	二响	一响	一畝丈	一响	三响	一响	一响	三响
土地貸借 契約	年一响 六斗付	六年一响 三斗付 生果實	年一响 六斗付	同	同	同	同	同	同	同
同	同	同	一〇年無條 件更新	同	同	同	同	同	同	同
同	同	同	康	同	同	同	同	同	同	同

第 三〇七號	第 三〇九號	第 三〇八號	第 三〇七號	第 三〇六號	第 三〇四號	第 三〇三號	第 三〇二號	第 三〇一號	第 三〇〇號	第 二九九號
延吉縣龍井街二區	同	同	同	寧安縣東京城三區	新京住吉町二丁目六	同	同	同	同	同
坂井種八	同	崔遠殖	同	崔昇崙	佐々木泰文	同	同	同	同	同
寧安縣西北新街內	同	寧安縣三區中街	同	寧安縣城內	寧安縣五區七河街	同	同	同	寧安縣東京城	寧安縣三區石頭河子
蘇子濤	同	劉吉慶	孫殿魁	關明福	孫永連	張福厚	張永發	張明寶	張富順	徐鼎祥
寧安縣西北新街	寧安縣三區中街	寧安縣三區中街	寧安縣三區二通屯	寧安縣三區哈達灣屯	寧安縣五區卡倫屯泉眼頭	同	同	同	同	同
吳	本	石	梁	泡	田	同	道	山	同	道
姓	姓	崗	姓	子	田	張	于	根	道	河
林	本	陳	壽	泡	田	姓	姓	同	道	姓
姓	姓	姓	子	子	道	顏	道	同	張	顏
官	關	泡	顏	本	路	姓	姓	同	姓	姓
道	姓	子	姓	姓	田	顏	同	張	李	顏
林	壽	寶	道	胡	田	姓	同	姓	姓	姓
姓	子	主	知	姓	畑	同	同	同	同	田
九三〇〇	三〇〇	三〇〇	三〇〇	五〇〇	三〇〇	三〇〇	三〇〇	三〇〇	五〇〇	三〇〇
同	同	同	同	國幣	同	同	同	同	同	同
一〇〇圓	一〇〇圓	二〇〇圓	一〇〇圓	二〇〇圓	三〇〇圓	同	同	同	同	同
永					三〇年無條件更新	同	同	同	同	同
久						同	同	同	同	同
民一九六	同	同	同	同	同	同	同	同	同	同

第三種郵便物認可

第 四 〇 七 號	第 五 〇 〇 號	第 五 一 七 號	第 五 二 五 號	第 五 三 〇 號	第 五 三 九 號	第 五 四 三 號	第 五 四 三 號	第 五 四 七 號	第 五 四 九 號	第 五 〇 六 號
寧安縣東 城三區	寧安縣五 磨刀石	寧安縣東 城二區太 春方	同	寧安縣東 城三區美 甯方	新寧安 三丁目五 之一	同	寧安縣東 城三區	同	寧安縣新 安鎮官地 屯	延吉縣龍 井街二區
崔粉禮	崔文賢	崔永順	同	崔萬源	櫻井龍雄	同	天主教會代 表萬源	同	蔡一默	同
	寧安縣五 磨刀石大 甸子屯	寧安縣三 區上馬連 河	同	寧安縣三 區中馬連 河西崗子	寧安縣五 區卡倫屯	寧安縣三 區中馬連 河屯	寧安縣三 區土城子	同	寧安縣新 安鎮官地 屯	寧安縣四 區街裡
陳玉升	朴尙震	高永平	鄭萬卿	鄭福銀	蕭英同	陳躍興	陳景悅	任汝山	關永順	林致和
寧安縣三 區官地屯 道亮子	寧安縣五 磨刀石大 甸子屯	寧安縣三 區抗河來 信屯	同	寧安縣三 區中馬連 河西崗子	寧安縣五 區卡倫屯	寧安縣三 區中馬連 河屯	寧安縣三 區土城子	同	寧安縣新 安鎮官地 屯	寧安縣四 區許安鎮 路新五里 路北
金姓	宋姓	河	寶主	本姓	孫廣令	道	本〇姓	同	道	蘇姓
金姓	馬姓	溝子	本姓	本姓	孫廣舉	道	穆道	同	道	同
石禱子	小河	溝子	大道	道	道	本姓	廟地	同	本	林姓
金姓	馬姓	同	同	溝子	孫廣信	同	本姓	同	溝子	同
水田	田	同	同	畑	農耕地	同	同	同	同	田
三〇〇〇响	一五〇〇响	五〇〇〇响	一五〇〇响	五〇〇〇响	六〇〇〇响	一三〇〇响	二七〇〇响	三〇〇〇响	三〇〇〇响	同
				同	國幣					
	六〇圓	一五圓	六圓	三〇圓	六〇圓	一〇六〇圓	一五八〇圓	二〇圓	一〇圓	五〇圓
	永				三〇年無條 件更新	同	永	同	三〇年無條 件更新	同
康二二	大三一〇	同	同	同	同	同	同	同	康三六五	大三一

第濱二〇九號	第濱二〇八號	第濱二〇七號	第濱二〇六號	第濱二〇五號	第濱二〇四號	第濱二〇三號	第濱二〇二號	第濱二〇一號	第濱二〇〇號	第濱一九九號
寧安縣新安鎮西崴子屯	寧安縣新安鎮城後屯	寧安縣新安鎮城內屯	京城府鳳凰六町一之一	寧安縣新安鎮城內屯	同	寧安縣新安鎮城內屯	寧安縣新安鎮城內屯	寧安縣新安鎮城內屯	寧安縣新安鎮西崴子屯	寧安縣新安鎮城內屯
崔昌翊	崔長元	崔昌權	崔錫勳	崔洪錫	崔河玉	崔致三	崔昌世	崔昇默	崔昌翊	崔元鍾
寧安縣新安鎮西崴子屯	寧安縣新安鎮城後屯	寧安縣新安鎮城內屯	寧安縣山內下站保甲事務所	寧安縣新安鎮舊街屯	寧安縣新安鎮官地屯	寧安縣新安鎮荒地屯	同	寧安縣新安鎮城內屯	寧安縣新安鎮西崴子屯	寧安縣新安鎮荒地屯
豐春盛	卜吉祿	林義信	周肇元	傅吉凌	鄭富潤	卜連升	李忠俠	林義信	趙有德	王殿林
寧安縣新安鎮西崴子屯	寧安縣新安鎮城後屯	寧安縣新安鎮城內屯	寧安縣五區西河屯	寧安縣新安鎮舊街屯	寧安縣新安鎮官地屯	寧安縣新安鎮荒地屯	寧安縣新安鎮城內屯	寧安縣新安鎮城內屯	寧安縣新安鎮密江河南屯	寧安縣新安鎮荒地屯
薄子鄧	賈姓	杉姓	河〇	張姓	道本姓	道	崔姓	鄭姓	卜姓	張姓
鄧姓	關姓	梁姓	雙岔溝口	本姓	城根道	關姓	姜姓	官道	周姓	賈主
卜姓	官姓	崔姓	山	卜姓	水	卜姓	同	官道	邱姓	林姓
河沿	溝子	官道	磊山	本姓	同	道	鄭姓	朴姓	周姓	林姓
同	田	敷地	同	同	同	田	同	敷地	同	田
三响	三响	〇〇六六	二响	五响	六响	三响	一响	二响	一响	六响
三圓	三圓	五圓	三圓	三圓	五圓	五圓	五圓	三圓	三圓	一圓
同	同	三〇年無條件更新	永	同	同	同	同	同	同	三〇年無條件更新
同三六八	同三六八	同三六八	康三五五	同二六三	同二六三	同二六八	同	同二六三	昭二六九	同三六三

第 四 七 七 號	第 四 七 七 號	第 四 七 七 號	第 四 七 七 號	第 四 七 七 號	第 四 七 七 號	第 四 七 七 號	第 四 七 七 號	第 四 七 七 號	第 四 七 七 號	第 四 七 七 號
同	同	同	寧安縣東京 城二區	同	京城府鳳賀 町一一之一	同	汪清縣春芳 村凉水泉子 新場里	寧安縣東京 城站前	寧安縣東京 城三區張明 憲方	同
同	同	安 熙 濟	崔 鳳 相 榮 道	同	崔 錫 勳	同	崔 邦 吉	崔 鳳 河	崔 景 鎬	同
寧安縣第 二區西崗 子甲	同	寧安縣第 二區西崗 子	寧安縣東 京城哈達 灣屯	同	寧安縣山 市站西崗 子洞屯	同	寧安縣七 區沙灣鎮	寧安縣東 京城牛廠 屯	寧安縣東 京城大荒 地	同
王 永 成	同	魏 吉 祥	邱 德 玉	同	馬 恩 厚	同	卞 永 慶	孫 喜 才	王 清 臣	同
寧安縣第 二區小丹 西崗子屯	同	寧安縣第 二區大丹 屯	寧安縣東 京城哈達 灣屯	同	寧安縣山 市站西崗 子洞屯	寧安縣三 區爾站河 南屯	寧安縣四 區城隍河 屯	寧安縣東 京城牛廠 屯	寧安縣三 區大荒地 屯	同
道	同	關	石	同	河	溝	河	道	戚	溝
道	同	姓	崗	本	分	子	治	道	姓	子
付	寤	趙	石	同	山	溝	本	朱	張	寶
姓	姓	姓	崗	河	爾	子	地	姓	姓	主
付	趙	寤	石	同	爾	荒	道	溝	張	溝
姓	姓	姓	崗	同	田	荒	道	子	姓	子
同	同	知	同	同	同	同	知	同	同	同
同 响 六 〇	同 响 三 七 〇	中 响 八 七 〇	五 响 三 〇	五 响 〇 〇	一 〇 响 〇 〇	五 响 六 〇	一 六 响 〇	三 响 〇 〇	六 响 〇 〇	五 响 〇 〇
同	同	國幣				同	國幣			
三 五 圓	五 圓	七 圓	五 圓	一 五 圓	一 五 圓	一 圓	全 圓	一 五 圓	三 元 圓	一 五 圓
			三〇年無條 件更新	同	永 久			三〇年無條 件更新	永 遠	同
同	同	同 三 三 九	同 三 一 〇	同	同 三 四 三	同	康 三 二 〇	昭 二 三 五	同 一 三 五	同 二 一 〇

第 肆五八號	第 肆五八號	第 肆五八號	第 肆五九號	第 肆五九號	第 肆五九號	第 肆五九號	第 肆五九號	第 肆五九號	第 肆五九號	第 肆五九號
同	同	同	同	同	同	同	同	同	同	同
同	同	同	同	同	同	同	同	同	同	同
寧安縣第二區七間房子	同	寧安縣第二區大壯丹	寧安縣第二區西崗子甲	寧安縣第二區大壯丹	寧安縣第二區七間房子	同	寧安縣第二區西崗子甲	同	寧安縣第三區大壯丹	同
趙文陞	同	關春祥	齊壽喜	吳喜順	齊恩喜	同	關春海	同	齊貴江	同
寧安縣第二區七間房子後屯	同	同	寧安縣第二區大壯丹屯	同	同	同	同	同	寧安縣第三區大壯丹屯	同
趙	關	同	齊	道	關	道	齊	本	齊	同
姓	姓		姓		姓		姓	姓	姓	
唐	齊	道	齊	道	本	齊	道	本	齊	吳
姓	姓		姓		姓		姓	姓	姓	姓
趙	關	吳	道	同	關	齊	關	同	本	吳
姓	姓	姓			姓		姓	姓	姓	姓
關	齊	本	齊	道	同	本	齊	同	本	同
姓	姓	姓	姓			姓	姓		姓	
同	同	同	同	同	同	同	同	知	同	同
同 卅三圓	同 卅七圓	同 卅七圓	同 卅八圓	同 卅八圓	同 卅九圓	同 卅七圓	同 卅三圓	同 卅七圓	同 卅三圓	中 卅七圓
國幣 一圓	國幣 一圓	國幣 一圓	國幣 一圓	金 一圓	國幣 一圓	同 一圓	同 一圓	同 一圓	金 一圓	同 一圓
同 卅三圓	同	同 卅四圓	同 卅三圓	同 卅四圓	同 卅三圓	同	同 卅三圓	同 卅三圓	同	同

第三冊郵政特種可



第 肆 五 號	第 肆 五 號	第 肆 五 號	第 肆 五 號	第 肆 五 號	第 肆 五 號	第 肆 五 號	第 肆 五 號	第 肆 五 號	第 肆 五 號	第 肆 五 號
同	同	同	同	同	同	同	同	同	同	同
同	同	同	同	同	同	同	同	同	同	同
同	同	同	同	同	同	同	同	同	同	同
同	密 富 明 阿	同	同	同	同	密 西 明 阿	同	同	王 慶 和	同
同	同	同	同	同	同	同	同	同	同	同
同	密 姓	本 姓	道	本 姓	關 姓	本 姓	本 姓	密 姓	關 姓	同
江 治	密 姓	道	本 姓	道	本 姓	江 治	本 姓	密 姓	關 姓	道
同	關 姓	同	同	本 姓	同	本 姓	祝 姓	王 姓	本 姓	同
同	密 姓	同	道	密 姓	關 姓	道 關 姓	同	同	關 姓	趙 姓
同	同	同	同	同	同	同	同	同	同	同
同 响 三〇〇	同 响 二〇〇	同 响 一五〇	同 响 一五〇	同 响 一五〇	同 响 二〇〇	同 响 三〇〇	同 响 二〇〇	同 响 二七〇	同 响 八〇〇	同 响 七九〇
同	同	同	同	同	同	同	同	同	同	同
美 圓	二 九 五 圓	三 五 〇 圓	二 三 五 圓	三 〇 〇 圓	二 五 〇 圓	三 〇 〇 圓	三 〇 〇 圓	三 〇 〇 圓	四 〇 〇 圓	二 五 〇 圓
同	同	同	同	同	同	同	同	同	同	同
同	同 三 〇 〇	同	同	同	同 三 〇 〇	同 三 〇 〇	同	同	同 三 〇 〇	同

第 四 四 四 號	第 四 四 三 號	第 四 四 二 號	第 四 四 一 號	第 四 三 〇 號	第 四 三 九 號	第 四 三 八 號	第 四 三 七 號	第 四 三 六 號	第 四 三 五 號	第 四 三 四 號
同	同	同	同	同	同	同	同	同	同	同
同	同	同	同	同	同	同	同	同	同	同
同	同	同	同	同	同	寧安縣第二區 二區七間	寧安縣第二區 西區子屯	同	同	同
同	王清和	同	同	同	同	說依凌阿	齊玉珍	同	齊常春	同
同	同	同	同	同	同	寧安縣第二區 七間房後屯	寧安縣第二區 區	同	同	同
齊	關		王	齊	道	王	道	齊	本	同
姓	姓		姓	姓		姓		姓	姓	
同	關		河	道	齊	江	道	本	江	齊
	姓		沿	同	姓	沿	齊	姓	沿	姓
齊	關		本	同	同	王	齊	同	本	齊
姓	姓		姓	同		姓	姓		姓	姓
關	王		王	同	齊	王	齊	關	本	同
姓	姓		姓	同	姓	姓	姓	姓	姓	
同	同	同	同	同	同	同	同	同	同	同
同响	同响	同响	同响	同响	同响	同响	同响	同响	同响	同响
三六同	三三〇同	三二〇同	二五五同	〇七五同	一八〇同	三三〇同	〇〇〇同	六〇〇同	二四〇同	七〇〇同
三〇	一五〇	〇〇〇	五〇〇	〇七五	八〇	三〇〇	三〇〇	〇〇	〇〇	七〇
同	同	同	同	同	同	同	同	同	同	同
	同 二二〇					同 二二二	同 二二九	同 二二五	同 二一九	

第三種票與物同可

第 四六五號	第 四六四號	第 四六三號	第 四六二號	第 四六一號	第 四六〇號	第 四五九號	第 四五八號	第 四五七號	第 四五六號	第 四五五號
寧安縣鏡泊湖保南胡頭	同	同	同	同	同	同	同	同	同	同
鄭顯九	同	同	同	同	同	同	同	同	同	同
寧安縣鏡泊湖保南胡頭	同	同	同	同	寧安縣二區大牡丹屯	同	同	同	同	同
董永泰	同	關同來	同	同	董貴成	同	韓青海	韓青海	韓慶海	王清海
寧安縣鏡泊湖保南胡頭	同	同	同	同	寧安縣二區大牡丹屯	同	同	同	同	同
文界石	寧	本	道	關	本	寧	本		關	同
姓	姓	姓		姓	姓	姓	姓		姓	
董	同	寧	本	寧	本	寧	本		本	祝
姓		姓	姓	姓	姓	姓	姓		姓	姓
泉	本	關	本	寧	本	同	寧		吳	王
淵	姓	姓	姓	姓	姓		姓		姓	姓
紀	本	寧	道	關	本	寧	王		本	王
姓	姓	姓		姓	姓	姓	姓		姓	姓
田	同	同	同	同	同	同	同	同	同	同
响	同	同	同	同	同	同	同	同	同	同
九〇〇〇	三〇〇〇	二〇〇〇	五〇〇〇	二〇〇〇	六〇〇〇	七九〇〇	一六〇〇	三六〇〇	四三〇〇	三三〇〇
	同	同	同	同	同	同	金		同	同
一〇圓	七〇八	一八三	三〇	二五〇	三〇	九〇	一〇〇	六〇	四〇	一三圓
永										
遠										
同 一三五	同	同 二〇八	同 三三二	同 二二七	同 二二三	同 二二七	同	同	同 二二八	同 二四五

第 一 〇 三 號	第 一 〇 四 號	第 一 〇 五 號	第 一 〇 六 號	第 一 〇 七 號	第 一 〇 八 號	第 一 〇 九 號	第 一 一 〇 號	第 一 一 一 號	第 一 一 二 號	第 一 一 三 號
寧安縣海林屯	寧安縣海林屯	寧安縣海林屯	寧安縣海林屯	寧安縣海林屯	寧安縣海林屯	寧安縣海林屯	寧安縣海林屯	寧安縣海林屯	寧安縣海林屯	寧安縣海林屯
安仁善	安進澤	同	同	安山石	同	田錫和	丁完默	同	同	鄭德基
寧安縣海林屯	寧安縣海林屯	寧安縣海林屯	寧安縣海林屯	寧安縣海林屯	寧安縣海林屯	寧安縣海林屯	寧安縣海林屯	寧安縣海林屯	寧安縣海林屯	寧安縣海林屯
陳廣升	林義信	同	同	洪有山	孫景福	孫景全	姚福	同	同	董明亮
寧安縣海林屯	寧安縣海林屯	寧安縣海林屯	寧安縣海林屯	寧安縣海林屯	寧安縣海林屯	寧安縣海林屯	寧安縣海林屯	寧安縣海林屯	寧安縣海林屯	寧安縣海林屯
本姓	尹姓	同	同	本地	謝姓	壹姓	道姓	本地	林姓	本地
山根	許姓	同	同	付姓	大道	王姓	唐姓	荒地	本地	道心
本姓	官道	同	本地	本姓	大道	本姓	金姓	荒地	大地	玉姓
本姓	李姓	同	本地	傅姓	顏姓	本姓	河姓	荒地	林地	本姓
水田	數地	同	同	同	同	田	水田	同	同	同
大响	八响	六响	六响	四响	一响	二方米	二响	同	五响	五响
同	國幣	同	同	外二件	同	同	同	同	同	同
一畝	三畝	同	同	三畝	同	同	同	同	同	同
	三〇年無條	同	同	三〇年無條	同	同	同	同	同	同
康三四六	同	同	同	昭二六三	同	同	同	同	同	同

第 三 五 九 號	第 三 五 七 號	第 三 五 六 號	第 三 五 五 號	第 三 五 四 號	第 三 五 三 號	第 三 五 二 號	第 三 五 一 號	第 三 五 零 號	第 三 四 九 號	第 三 四 八 號
同	寧安縣海林 站實業公司 屯	寧安縣新安 鎮官地屯	寧安縣海林 站實業公司 屯	同	同	寧安縣牡丹 江西長安街 三〇之八	同	同	寧安縣海林 站實業公司 屯	寧安縣海林 鎮正陽街七 八
同	鄭聖學	安正欽	鄭男變	同	鄭錫桂	鄭禧洙	鄭桂秀	同	鄭柄五	安 鑽
同	寧安縣第 五區前沙 屯	寧安縣新 安鎮舊街 屯	寧安縣海 林站西拐 灣子屯	同	同	寧安縣牡 丹江拔河 街	同	同	寧安縣第 五區海林 甲泡子治	寧安縣北 拉古屯
同	陳萬	洪水和	孫景全	顏明好	顏明昌	曹金鑽	趙若山	付榮祥	趙若山	林子純
同	寧安縣第 五區前沙 屯	寧安縣新 安鎮舊街 屯	寧安縣海 林站西拐 灣子屯	同	寧安縣第 五區中七 河	寧安縣第 七區陡溝 子屯	同	同	寧安縣第 五區海林 甲泡子屯	寧安縣北 拉古屯
同	本 姓 道	姚 姓 唐	甸 子 道	同	本 姓 本	王 姓 孫	付 姓 鄭	孫 姓 徐	鄭 姓 壕	河林起 芝地
杜 姓 溝 子 同	道	道	張 姓 租	李 姓 同	本 姓 同	河 姓 本	道	道	溝 道	林姓地 溝
同	道	溝 子 同	界 田	道	同	徐 姓 同	林 姓 同	徐 姓 田	荒 地	林姓地 溝
同	同	同	同	同	同	同	同	同	同	荒 地
四 方 米	三 方 米	一 响	一 响	一 响	一 响	一 响	一 响	一 响	一 响	一 响
一 圓	一 圓	一 圓	一 圓	一 圓	一 圓	一 圓	一 圓	一 圓	一 圓	一 圓
同	水 久	三〇年 無條 件更新	同	同	同	同	同	同	同	同
同	康 三 三	昭 二 六	同 三 三	同	同	同 三 三	同 三 三	同 三 三	同 三 三	同 三 三

第 一三四號	第 二〇九號	第 三四四號	第 三六八號	第 三九七號	第 四四三號	第 四四四號	第 四四三號	第 四四〇號	第 四三九號
內城德陽農城	寧安縣新安鎮城內屯	同	同	同	同	寧安縣牡丹江西長安街三〇之八	同	同	同
孔榮禧	鄧昌奎	同	鄧錫老	鄧哲洙	鄧益洙	鄧錫培	同	同	同
屯富貴堂	寧安縣新安鎮城內屯	同	同	同	同	寧安縣牡丹江西長安街	同	同	同
王何有	林義信	同	郭振英	曹龍錫	曹金棠	曹龍錫	同	同	陳富同
區寧安縣第三	寧安縣新安鎮城內屯	同	同	寧安縣第七區陡溝子屯	寧安縣第四區陡溝子屯	寧安縣第七區四道溝屯	同	同	同
安國起	官道朴	同	河溝荒地	李姓河本姓荒地	李姓河溝少	郭姓李姓孫姓山	胡姓胡姓	同	本姓同
魏壽華	宋道李	曹姓本	本姓	李姓河	少日本	孫姓山	同	同	本姓胡
淨字五號	道李	曹姓本	本姓	李姓河	少日本	孫姓山	同	同	本姓胡
溝字壹號	李姓	曹姓本	本姓	李姓河	少日本	孫姓山	同	同	本姓胡
田	敷地	熟地	同	荒地	同	熟地	同	同	同
中响	方米	同响	同响	同响	同响	大响	同	同	方米
同	國幣	同	同	同	同	金	同	同	同
同	圓	同	同	同	同	圓	同	同	同
同	三〇年無條	同	同	同	同	永	同	同	同
同	同	同	同	同	同	遠	同	同	同

第 三 四 號	第 三 四 八 號	第 三 四 七 號	第 三 五 號	第 四 〇 九 號	第 一 二 九 號	第 一 二 六 號	第 三 〇 七 號	第 三 四 五 號	第 四 〇 七 六 號	第 四 〇 七 號
同	同	寧安縣東京 城三區 方	寧安縣社 江昌德街五 之六	寧安縣校河 學堂街五	寧安縣新安 鎮城內屯	寧安縣山 市	同	寧安縣北 江四長安街 二四之三	同	同
同	同	黃 溪 淑	吳 圭 燮	康 基 燧	康 達 泳	洪 午 彬	同	洪 鍾 一	同	同
同	同	寧安縣三 區 响水屯	寧安縣東 京城沙蘭 鎮	寧安縣長 虫磧子屯	寧安縣新 安鎮城內 屯	寧安縣新 安鎮密江 屯	同	寧安縣第 六區五河 林屯	寧安縣第 三區牛廠	寧安縣三 區下學子
李 寬	同	李 萬 昌	安 認 堂	祖 連 貴	林 義 信	鄭 發	同	趙 樹 棠	關 喜 興	陳 玉 升
寧安縣三 區 响水屯	寧安縣東 京城响水 屯	寧安縣三 區响水 屯	寧安縣第 三區南 湖屯大 灣屯	寧安縣七 區陡磧 子民屯	寧安縣新 安鎮城內 屯	寧安縣新 安鎮密江 屯	寧安縣第 五區磨刀 石大甸 子西子 溝	寧安縣第 五區磨刀 石大甸 子	寧安縣第 三區牛廠 屯	寧安縣三 區下官地 屯
本 姓 本 姓 劉 姓 劉 姓 同	雙 崗 雙 崗 雙 崗 李 姓 同	本 姓 本 姓 劉 姓 劉 姓 田	河 川 甸 子 水 甸 子 水 甸 子 旱 田	鐵 道 山 甸 王 窩 荒 甸 熟 地	官 道 孫 姓 官 道 數 地	鄭 道 道 山 根 田	崗 崗 山 林	于 租 界 道 山	本 姓 祖 姓 祝 姓 關 姓 同	溝 子 本 地 泡 子 泡 子 田
同 三 〇 〇	中 三 〇 〇	同 三 〇 〇	同 三 〇 〇	大 三 〇 〇	同 三 〇 〇	同 三 〇 〇	同 三 〇 〇	同 三 〇 〇	同 三 〇 〇	同 三 〇 〇
同 三 〇 〇	同 三 〇 〇	同 三 〇 〇	同 三 〇 〇	同 三 〇 〇	同 三 〇 〇	同 三 〇 〇	同 三 〇 〇	同 三 〇 〇	同 三 〇 〇	同 三 〇 〇
同 三 〇 〇	同 三 〇 〇	同 三 〇 〇	同 三 〇 〇	同 三 〇 〇	同 三 〇 〇	同 三 〇 〇	同 三 〇 〇	同 三 〇 〇	同 三 〇 〇	同 三 〇 〇
同 三 〇 〇	同 三 〇 〇	同 三 〇 〇	同 三 〇 〇	同 三 〇 〇	同 三 〇 〇	同 三 〇 〇	同 三 〇 〇	同 三 〇 〇	同 三 〇 〇	同 三 〇 〇

第 四 〇 九 號	第 四 一 八 號	第 四 二 七 號	第 四 三 三 號	第 四 四 三 號	第 四 五 五 號	第 四 六 九 號	第 四 七 三 號	第 四 八 三 號	第 四 八 六 號	第 四 九 五 號
寧安縣五區 海林甸子屯	寧安縣新安 鎮三家子屯	寧安縣新安 鎮城內屯	同	寧安縣東原 城三區美崴 賢方	同	同	同	寧安縣鏡泊 湖保南湖頭	同	寧安縣公 署前街三 盛院
高 云 善	高 承 股	高 熙 道	同	黃 應 三	同	同	同	黃 京 鎔	同	黃 賢 淑
寧安縣五 區海林拉 古屯	寧安縣新 安鎮三家 子屯	寧安縣新 安鎮紅旗 屯	同	寧安縣三 區太平薛 區	同	同	同	寧安縣鏡 泊湖保南 湖頭	寧安縣第 一區治安 保龍口子 屯	寧安縣一 區治安保 龍口子屯
鄭 生	關 俊 文	李 延 富	同	孟 永 興	同	同	同	董 永 貴	許 富 德	傅 雙 全
寧安縣五區 海林拉古屯	寧安縣四區 新安鎮三家 子屯	寧安縣新安 鎮紅旗屯	同	寧安縣三區 大甸子屯	同	同	同	寧安縣三區 南頭大夾 河	寧安縣第 一區治安 保邊春屯	寧安縣一區 治安保龍 口子屯
金 姓 道	道	邢 姓 楊 姓	道	本 姓 道	同	山 根 甸 子 道	本 地 山 根 房 甸 子 道 荒 地	道、甸邊、 楞子	壕	道
金 姓 同	關 姓 道	河 付 姓	關 姓 包 姓	孫 姓 顏 姓	本 地 甸 子	本 地	荒、甸子、 本地	山 根、 道	許 姓 杜 姓	許 姓 陶 姓 河 溝
中 畝 〇〇〇	二 畝 〇〇〇	二 畝 〇〇〇	同 畝 〇〇〇	中 畝 〇〇〇	同 畝 〇〇〇	同 畝 〇〇〇	同 畝 〇〇〇	大 畝 〇〇〇	界 畝 〇〇〇	合 畝 〇〇〇
合 圓	一 圓	三 圓	一 圓	三 圓	三 圓	三 圓	一 圓	一 圓	三 圓	三 圓
水 租	同	三〇年無條 件更新	同	同	同	水 租	同	三〇年無條 件更新	同	水 租
同 三 二 八	同 一 六 元	同 三 三 〇	同	同 三 四 三	同	康 一 四 六	同	昭 九	同	同 三 三 五

第三種郵便物認可





### 第三回決算公告

貸借對照表 (康德四年十二月三十一日現在)

拂込未済株金	一一、五〇〇、〇〇〇・〇〇	株員身元保證金	二五、〇〇〇、〇〇〇・〇〇
創設立備費	三三、五〇四・七三	社員貯蓄金	二八、一七五・六八
建設權備費	一、五九〇、九八七・三六	共濟勘定金	一八、四一四・八六
諸權利	五七〇、五一九・八四	未拂金	六、七〇二・八〇
アルミニウム工場	三九七、七四六・三八	假受金	八〇五、七三九・六二
アルミニウム工場	六二七、四九二・七一	合計	一一五、八六〇、八三六・三六
材料工場	二八七、〇九〇・六五		
附屬施設	八九五、一五八・九七		
生産物	一五、五九八・九七		
現行貸借	二三三・二九		
銀行借入金	六、五七六、〇〇〇・〇〇		
未收金	五二、三五八・九九		
假拂金	二、三一四、一四四・四七		
合計	一一五、八六〇、八三六・三六		

康德五年二月二十六日

滿洲國撫順縣花村小瓢屯

### 滿洲輕金屬製造株式會社

### 第三回決算報告

貸借對照表 (康德四年十二月二十日現在)

機械器具	一一、二二一、三六九・一〇	株員積立金	三、〇〇〇、〇〇〇・〇〇
建築物	一、〇七二、四七三・九〇	法定積立金	一、二〇〇、〇〇〇・〇〇
軌道	一〇七、二三四・四九	借入金	七、〇三〇・二六
整地費	一三五、三四二・三六	未拂受金	五五、〇八一・〇六
什器	一七、七九六・七七	保拂證金	八、四三五・八九
增設勘定	二三四、六八七・八八	預期繰越金	七六、〇五八・二二
原料品勘定	四七、二〇八・一一	前期利益	四四、二六八・四九
倉庫品勘定	一六五、二六六・五三	合計	五三二、二六二・八二
製成品	六六、一〇八・三五		
賣掛品	一一三、八七〇・〇一		
受取手形	一三九、四〇〇・一九		
假拂預金	五、五四九・八〇		
銀行預金	七五五、四四九・四七		
現金	三七九・七七		
合計	四、九九二、一三六・七四		

康德五年四月

奉天省木溪縣木溪湖街

### 本溪湖洋灰株式會社

大同二年七月六日第三種郵便物認可  
昭和八年三月十六日第三種郵便物認可  
康德五年四月八日發行(月刊)

政府公報 第一千二百零一號

價目 定一月七角五分(國內)  
定一月一元五角(日本)  
定一月二元(外)  
各埠費在內

發行所 新報社  
電話(2) 一三二一(東京)  
發售所 新報社  
電話(2) 一三二一(東京)  
電話(2) 一三二一(東京)