

H131.5  
1

通雅二十四

官制



臺主憲長也 秦御史大夫佐上卿漢仍之選郡守相高第爲之  
任職者爲丞相復置兩丞一曰御史丞一曰中丞成帝更名大司  
空元魏踵此而中丞出外爲臺主夏名御史長史魏初改中丞爲  
宮正晉歷南北朝竝不置大夫以中丞爲臺主唐因隋設大夫一  
丞二後改爲司憲不久復故宋仍唐而無大夫以中丞爲臺長今  
則猶西漢也中丞至六朝鹵簿出入千步絳騶清道與皇太子分  
道王公遜避嘗曰避中丞赤棒唐制大夫中丞午後三刻出迴避  
宰相如午前出宰相迴避大中大夫節卿曰丞相猶太宰御史大  
夫猶小宰御史之中丞少府之尚書猶宰夫大長秋猶內宰而屬  
少府自成帝時中丞始不得居中制事而光武政歸臺閣不任三

公此周官之大體所必不可復也按漢表成帝省詹事并屬大長秋而少府下言諸僕射署長中黃門皆屬

持書御史即治書也嚴延季傳注天子欲有拜詔持書御史發

符下太尉通典曰中丞舊持書侍御史也胡廣曰宣帝齋居浚事

令侍御二人治書魏置治書執法隋先于相府置察非掾後改爲

治書侍御史唐爲中丞漢表在殿中蘭臺掌圖籍外督舉劾建武

中特詔與司隸校尉尚書令三司各專席而坐曰三獨坐梁重其

選給三騶執盛印青囊後魏北齊曰南臺或曰南司唐御史臺門

北關取陰殺也宋天禧時置言事御史六員元豐復六察以御史

專領漢御史乘屬者天子出御史除二人爲乘曹護車馬或紀御

史乘屬在廟傍是也御史裡行始自馬周以布表令于監御史裏

行遂有此名會要曰始于龍朔用王大本爲之

類  
即今時于某衙門行走

南床雜端也 通典言侍御史職有四謂推彈公廨雜事知雜事者謂雜端最爲雜劇貪望之南設橫榻謂之南床或曰卽轉南省此如今掌河南道京畿道也裏行蓋如今之試御史也今稱御史爲身臺以朱博傳御史府中列栢木常有野鳥數千也于文定泥顏氏家訓以爲身誤作鳥智按唐宋來皆用身府考漢書原作鳥字或顏別見一本卯

三院臺院殿院察院也 御史在周爲柱後史秦爲侍御史監理諸郡亦謂監察御史漢罷監察之名魏置掌八部蘭臺二人居殿中側陞而坐晉復置檢校御史隋改檢校爲監察唐仍隋而置三院一曰臺院侍御史隸焉號臺端二曰殿院殿中侍御史隸焉號副端三曰察院監察御史隸焉號分察三院幾二十員而內供奉裡行各如正員之半宋仍唐三院以知雜爲侍御言事而殿中侍

御六察爲監察近  
狀初爲試歷三差  
六察察六事又察  
察兵工部第三人  
二察戶口帳籍賦  
能六察黠吏豪宗  
不出使無以觀能  
唐之獻納院宋之  
以通政司爲古之  
治蓋其職也秦漢  
帝命中書省掌制  
中爲納言唐因之

抄垂拱置匭以諫議充知匭使中丞爲理匭使天寶九載改爲獻  
納使宋雍熙改匭爲檢景德改登聞檢院命直學士張詠判又有  
鼓院凡文或臣寮閣門無例通進文字并先經鼓院未經鼓院者  
檢院不得收接周禮逡窮者與遽令鄭司農云窮窳擊此鼓以逡  
于上則敢諫之鼓此其遺矣匭使屬諫議大夫卽屬門下省則猶  
納言屬也宋又有通進司銀臺司掌受天下章奏進御院進奏院  
掌受勅及百司符牒故今稱通政司爲銀臺宋朝通進銀臺司舊  
隸樞密院凡內外奏覆文字必關二司狀後進御樞密學士向敏  
中請別置局漕化四奉以宣徽北院駁事爲通進銀臺司命敏中  
及張詠同知二司事發敕司舊錄中書尋命銀臺司兼領之又以  
給事中封駁隸通進銀臺司由此觀之通進銀臺其職在禁中或  
如今之會極門收本之文書也明德元季文德殿兩廊門賜名左

右嘉福又東西上閣門內正南門曰左右長慶北曰左右嘉福次北門曰左右銀臺學士翰林院在其內李肇記學士出銀臺乘馬是也

大理廷尉也 有虞曰士夏曰大理周爲司寇秦制廷尉漢景更名大理成帝復名廷尉哀復名大理後漢復名廷尉蓋漢無司寇故廷尉爲重有正監及平調廷尉三官隋名大理寺唐宋因之宋有大理獄官左斷刑右治獄分左右廡各五案鄭氏綺談云大理曰大理晏公類要云棘司近日既有刑部又設大理寺與都察院稱三法司有大獄則公斷之

漢以後之九寺棘卿非三代之九卿也 夏商九卿周六官與三少周禮朝士掌外朝之法左九棘孤卿大夫佐焉六卿三孤也漢襲秦自丞相御史大夫外有正卿九太常光祿勳衛僕太尉廷尉

鴻臚宗正大司農少府亦曰九寺大卿又至十二卿有執金吾大長秋將作大匠魏晉宋齊如舊梁置十二卿北齊九寺唐亦因之皆曰棘卿宋設九卿皆以爲命官之品秩而無職事元豐正名始有職掌中興以來併省冗職除太常寺大理寺不罷外宗正以太常兼而衛尉并工部太僕併駕部太府司農併戶部光祿鴻臚并禮部紹興復置太尉司農餘遂廢廢之是也今制以六部都通大爲九卿此外則太常太僕光祿鴻臚尚寶而已

三珪之仗調三卿皆執珪也 楚昭王迎屠羊說以三珪之仗藻衣花綬卿服也 漢官儀曰衣裳卿大夫藻火又曰綬青地桃花

尚書裏行太常也 秦爲奉常景帝六年改爲太常漢官解詁曰太常爲九卿之首職略曰太常在六曹之下與尚書丞郎同次謂



之尚書裡行屬有大樂令大予雅樂郎大祝太宰今用太史令太卜令醫令太官令

漢有宗伯乃宗正卿非禮部也 漢平元始五年詔曰宗室自太

上皇以來族親各以世民郡國置宗師以糾之致教訓焉二千石  
選有德義者以爲宗師考察不從教令有寃失職者宗師得因郵  
亭書言宗伯請以聞晉灼曰宗伯宗正也近時宗人府以勛戚領  
之周語曰仲山甫曰古者司民協孤終司商協名姓注司商掌賜  
族受姓之官此卽宗正之職矣

今之光祿寺非昔光祿勳漢之光祿勳乃秦之郎中令也 秦郎

中令掌宮殿掖門戶漢馮名光祿勳解詁曰勳之言闡也此解不  
通北齊曰光祿寺兼掌膳食帳幕唐龍朔改司宰光宅改司膳自  
此與光祿勳絕特襲其名耳宋仍唐元豐官制屬有大官令上林

司而自宋及元復有宣徽院客省使亦掌燕饗饗餼前代初置宣徽院後改光祿寺與古懸遠而進階有光祿大夫猶古遺意也漢光祿勳屬有諫議大夫中郎三將郎中三將騎郎將羽林令監奉車都尉騎都尉謁者光祿郎表有中大夫太初改光祿大夫

大農令秦之治粟內史也漢因秦置景帝更名大農令成帝更

名大司農掌錢穀貨幣以當時無戶部也屬有太倉令均輸令平準令都內令藉田令導官令幹官廩犧令騶粟都尉市長導官玉春御米及作乾糲詳下條幹官幹鹽鐵也

秦漢之少府猶周之玉府內府也掌山海池澤之稅名曰禁錢

志曰掌中服御寶貨珍膳屬有符節令大官令尚食五尚太官獻丞湯官令丞樂府令若盧令莊戈令織室令芝門令給事中鈎盾令尚方令御府令掖庭令守宮令上林令凡太醫大官守宮上林

通雅二十四  
四官屬少府自侍中至御史皆以文屬焉宋中興裁司農少府并  
于戶部極是惜又復之耳

秦漢之衛府周之宮正也 掌宮門衛屯兵實宮正之職而秦則  
中令亦掌宮殿掖門戶或曰亦宮正也錦衣衛攷略以爲郎中令  
似錦衣之職此特謂羽林屬之耳漢表自有中尉太初更名執金  
吾掌循徼京師有緹騎二百人朕今錦衣衛司朝內鹵簿護衛則  
正兼衛尉之任矣而唐之內宦主軍如神策軍使正中尉也古今  
之官名相倣而職掌不同安能強定而合之乎衛尉屬有公車令  
大誰長衛士令衛司馬衛候旅賁令

執御前驅猶古太僕之遺意也 周禮有太僕下大夫掌正王之  
服佐出入王之大命王出入則自左馭而前驅周穆置太僕正以  
伯冏爲之秦特襲其名耳漢太僕領五監六廐王莽改太御後漢

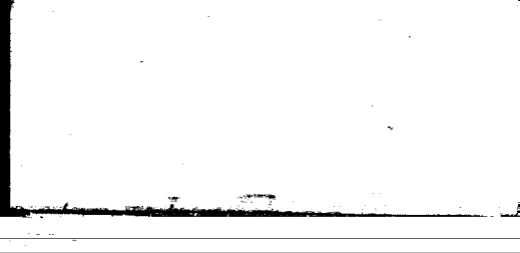
復名太僕天子每出奏駕上鹵簿用大駕則執御魏因之晉宋不  
嘗置郊祀則權置執轡事畢則省唐領乘黃典廐典牧車府等四  
署天下監牧置八使宋初輿馬之政分隸郡牧騏驥院太僕但掌  
天子五輅屬車耳今之太僕則竟管馬政矣漢太僕屬有騎馬令  
未央廐令考工令車府令牧師苑令

漢之鴻臚秦之典客周官之大行人也 周官有行人掌大賓客  
之禮象嚮掌蠻夷閩貉之國使秦有典客掌諸侯及歸義蠻夷卽  
是官也漢名鴻臚應劭曰鴻聲也臚傳也屬官有行人譯官別火  
三令丞及郡邸長丞凡事之尊重者遣大鴻臚而輕賤者遣行人  
也景帝改名大行令成帝更名大鴻臚秦有典屬國成帝併入大  
鴻臚隋開皇廢之入太常尋復置唐曾改司文司賓皆復舊領典  
客司儀二署宋南渡併入禮部近代鴻臚卿專爲臚贊之官士夫

通雅二十四  
不歷此官惟南都之鴻臚卿爲大老迴翔之地耳周行人司聘問  
春秋列國皆有之風俗通曰周秦以八月遣輜軒之使采異代方  
言皆是也藝文志曰縱橫家者流蓋出于行人之官秦漢以後奉  
使者不名行人如巡行之博士直指之繡衣觀風之八使按察之  
六條其職尊其事重矣今日之行人司正古行人職也

漢之謁者今鴻臚之職也 僕射爲謁者臺率常侍謁者五人謁  
者三十人初爲灌謁者滿歲爲給事謁者表曰掌賓讚受事智以  
爲正鴻臚鳴贊之事也而漢鴻臚屬國之職則今有提督四蠻館  
屬之太常少卿

舌人譯官也 周語使舌人體委與之注舌人能達異方之志象  
胥之官也周禮大行七歲屬象胥諭言語司農云象胥譯官也漢  
志象來致福注象譯也漢表典屬國屬官有九譯令



將作少府周官之匠人也。景帝更秦之將作少府曰大匠，光武省以謁者領之。章帝復置，隋改監匠爲大令。唐復爲匠，宋建炎併歸工部，紹興復置。

節度開府，賜旌節者也。唐初道有將一人，曰大總管，已更名大都督。太宗時行軍曰總管，在其本道曰大都督。高宗永徽都督帶使持節者，始謂之節度使。朕猶未以名官，通典曰：自景雲二季始以賀拔延嗣爲涼州都督，充河西節度使，通鑑綱目：景雲元季冬以薛訥爲幽州經略節度大使，節度之名自此始。考孫權初置節度官，使典掌軍糧。漢順帝時，成都太守趙沖平旡有功，詔沖督河西四郡兵爲節度。節度之義起此。質帝時以滕撫中郎將都督揚州軍事，都督之義起此。唐高宗儀鳳元年，遣大臣分道巡撫，以宰相來恒爲河南道大使，薛元超爲河北道大使，左丞崔知悌司業。

鄭祖立爲江南道大使後又謂之存撫于文定曰此巡撫所由起也智謂名義已起于後漢事任已起于魏隋通鑑與實錄皆載或德元季淮安王神通爲山東道安撫大使山東諸軍竝受節度會要載或德中唐儉爲并州道安撫大使李靖爲嶺南撫慰大使鄭善果爲山東招撫大使又後魏太和中廣陵王羽持節安撫六鎮酈道元慰撫關右隋楊素爲河北安撫大使豈必以存撫之名爲近于巡撫哉其實自黃帝以四監舜以五長周以十連秦漢而後名稱雜出漢文遣丞相出刺光武置部刺史察州宣帝置部護加官魏文置都督軍事或領刺史晉或置大都統後周改總管此後廢大都督府置大行臺卽節度也貞觀別置經略又遣人使巡省則有巡察安撫存撫諸名元和置宣撫宣慰大申置招討要之使名雖多而主其事任者道止一人而已加官有大小大至使相其



曰開府一也嗣是有以邊陲開府以總制者卽古制置總管都督節度宣撫等也有開府以巡撫者卽古安撫等使而專省提封亦有都督節度之權特官次于總督猶之魏晉大都督爲上次有監將軍督諸軍使持節與假節隋有大都督師都督都督也時有宰相經略開府者卽古大都統招討使相也有以鹽法屯田漕儲河渠開府以總理者卽古總領經制度支營田之任也開府之名昉于魏黃權以車騎將軍開府儀同三司是也唐初遣御史按察十道卽今之巡按大二十四府都督卽今之巡撫已復停止改爲五十四道采訪使以刺史領之又一變也宋宣撫甚重卽今總制也鄭剛中爲宣撫副使大將吳璘官至少師請講鈞敵之禮剛中曰少師雖尊猶都統制耳倘變常禮是廢軍容璘乃惶恐詔命曾見邊帥于制府猶此禮也元用御史臺言各路按察歲二月分巡按

治十月還司此乃各省設行臺行臺御史其體輕也近代巡方歲  
更與漢時遣刺史法同唐宋以來未行也近日壞天下者巡方此  
官枉得人豈官制不善乎智對德政殿謂用兵之地撤監軍竝撤  
巡方以其掣督撫肘也

今以方伯稱藩司廉使稱臬司謂其近似也 何或曰刺史古之  
方伯上所委任一州表率也其實漢刺史秩卑于太守非古方伯  
之佐也今遂以刺史事比藩臬漢遣刺史一歲而更更有似乎今之  
巡方而繡衣乃閒遣者也今兩司則外官矣觀察提舉大約相似  
自唐置巡察使開元置採訪處置使其有戎旅之地卽爲節度使  
宋有轉運使又有提舉是唐之州縣不過一使臨之而宋則有帥  
漕憲倉四司故州縣極難承奉蓋節度主兵觀察主民狀節度多  
兼之各道雖有度支營田招討等使狀亦多兼使名雖多而至其

事者一人而已宋則監司各有建臺之所元設行中書省故官爲多明亦因之改承宣布政按察之名余常笑兩府一道而有巡方則監司亦大知府耳絕非有古刺史之權也吳曾曰徐邈與范甯書曰擇公方之人以爲監司監司名見此

京部置尹古今所同也秦京師爲內史景帝分左右或帝更右名京兆尹左名左馮翊秦有主爵中尉景帝更名都尉或帝更名扶風是爲三輔治長安城中尹一人丞二人後漢置河南尹三輔不改號但減秩耳又以左馮翊右扶風屬司隸校尉尋省魏晉因之江左爲丹陽尹北魏曰代尹東魏曰魏尹北齊清都尹北周及隋復爲京兆尹唐京兆本雍州置牧親王領之別駕貳牧永徽改長史開元改京兆尹少尹二人魏晉有治中隋改司馬煬改贊治後改爲丞五代有開封尹宋置權知府以待詔以上充蔡京乞罷

之置牧尹各一牧以皇子領尹以文官充崇寧中定京畿四府明制南北兩京尹丞皆與京堂一例治中而下以他流充之唐判司有雙曹徐抗當德宗時奏省之

古今州郡之名異刺史太守之任亦異 春秋時縣大而郡小左傳曰上大夫受縣下大夫受郡周書作雒篇曰千里百縣縣有四郡戰國時郡大而縣小甘茂謂秦威王曰宜陽縣大名曰縣其實郡也漢有郡國皆統于州狀州乃部之名或十二或九後漢分十四部至南北朝天下有餘州而郡猶屬焉隋廢郡存州州卽郡也煬帝又改唐又罷郡置州宋元以來設府于州府卽州也明制以州屬府則分爲二矣此郡國州縣名實之辨也智以爲古州縣之名亦有同時同名而實不同者作雒篇亦未可據也別有論秦罷侯置守漢景帝中元二季更名太守郡爲諸侯王國者置內史成

帝省內史以相治民如太守或以尚書令僕射出爲郡守鍾離意黃香桓榮胡廣是也或自郡守入爲三公虞延第五倫桓虞鮑昱是也汲黯以諸侯相秩居淮陽馮野王爲大鴻臚以秩出爲上郡太守此秩尊于守也京房守魏郡以八百石居黃霸守潁川以比二千石居官後歸潁川故官以八百石居郡此秩卑于守也晉郡守皆加將軍後魏初郡置三太守比齊制郡九等隋如之至開皇罷郡以州統縣大業又改郡唐武德改州改太守爲刺史加號持節後加號爲使持節諸軍事而實無但頒銅魚符而已天寶初改州爲郡自是州郡史守更相爲名其實一也垂拱間諸州都督刺史准京官帶奩長安中以臺閣省寺分典大州于是鳳閣侍郎章嗣大御史大夫楊再思二十人以本官檢校刺史後有兵鎮刺史皆加團練使五代仍刺史之號宋召諸鎮于京師賜第留之分命

韓刺潮州柳刺永州記今本  
守西何

朝臣出守列郡號權知軍州事與後文或官  
中書樞密院宣徽使職事稱判太守亦稱知  
開封府張忠定詠知益州曰爾輩得好知府  
赤上路總管兼府尹正三品又有下路上州  
止近時知府上有監司撫按戶工刑三部郎  
轉知府以爲大辱權輕極矣今人用太守事  
今之知州則相去殊遠秦有郡丞漢因之設  
丞隋改別駕治中爲長史司馬煬帝罷之置  
守下唐廢丞改別駕已復爲長史宋制諸州  
須長史通判僉議聯書方許行下又考唐天  
唐長興閒詔有兩使判官防團推官于時判  
泰中始擇朝士爲之宋兩使置判官推官餘

止置司馬焉司理參軍則因五代以來諸州皆有馬步獄以身校  
充馬步都虞候掌刑法謂之馬步院宋開寶始置諸州司寇參軍  
進士及選人爲之後改爲司理掌訟獄勘鞫之事不兼他職是亦  
唐之司法參軍也今日特重司理耳

卽拜就其所任拜授也 成帝卽拜班伯定襄守哀帝卽拜龔  
爲泰山守文帝就加魏尚亦卽拜也舊云卽拜者便道之官其曰  
策拜者初除之官太行奏策如蕭昱爲南郡太守八殿受策是也  
秦漢以來縣分二等北齊分九等隋復古分令長唐六等宋三等  
其曰畿赤者京縣與畿內也 鄭珣瑜傳貞元初詔擇十省卽治  
畿赤唐縣有赤畿望繁上中下六等赤畿爲一等也一作七等京  
都所治爲赤縣旁邑爲畿縣明代初縣亦分三等上縣命從六品  
中正七下從七已定命竝七品今選亦分大小而京縣反無甲科

按周有縣正秦制縣萬戶  
長相墨綬建平開復黃綬  
置三令長北齊制縣爲九  
有望繫上中下五等始以  
季爲任于文定曰宋大縣  
下選京官知故知縣與縣  
朝官之銜知其縣事非外  
大理正奚與等始元縣各  
判縣事而丞也尉也主簿  
也凡官皆有赤紹興中詔  
者各與堂除知縣一次拜  
詔非兩任縣令不除監察



則進士初選爲之攷選與中行評博皆以四季四月爲期榆墩集  
曰唐虞之諸侯不世及而受黜陟于朝政與後世守令同特名異  
耳周成王曰唐虞建官惟百內有百揆四岳外有州牧侯伯故知  
唐虞諸侯皆天子之官也觀于虞夏分州而知郡縣非秦始也  
鈴閣鈴下閣中也 鈴閣之下侍衛不過十數人三省曰鈴鈴下  
閣閣中官有鈴下威儀之名是也今人皆假以轅門郡閣之類視  
之誤矣管輅爲安平太守王基言烏與燕鬪耆老鈴下之妖盧充  
見鈴下唱窅前

日官周日正也

程本曰召子元而訓之曰昔吾之宗君爲周日

正周公定鼎郊鄆修和周郊吾宗君薦其所以爲禘者曰耕田之  
璞大山之噐車唐叔異畝之禾始有蒲壁以朝作程典令其顯庸  
書狂故府左傳桓十七季天子有日官諸侯有日御日官居卿以

底日注謂典歷數者張衡再轉復爲太史令曰曩滯日官今又原之史記有日者傳因日官主日故善卜者以爲名陳涉世家周文視日謂能擇日也

疇官世習以爲官也 如淳曰律季二十三傳之疇官各從其父疇學之史歷書疇人子弟分散乃習天文者如淳曰家業世世相傳爲疇智按漢儀注民二十三爲正爲衛士材官曰疇官猶言常規官法也管子曰人與人相疇家與家相疇言習爲常也後山以爲籌人言籌算也弱侯曰儔輩也與亮采惠疇之疇同

計相主計也 北平侯張蒼爲計相注如淳曰計相官名主計會掌故事故事也 晁錯兒寬匡衡皆爲之應劭曰掌故六百石主故事屬太常而表與志不載漢官儀太史有掌故三十人房鳳射策乙科爲太史掌故又有文學掌故

稗官小官也 藝文志小說家出于稗官如淳曰王者欲知閭巷風俗故大稗官使稱說之師古曰稗音穉稗之稗小官也漢名臣奏唐林請省署吏公卿大夫至都官稗官減什二

三工官謂考工室右工室東園匠也 見貢禹傳師古注皆屬少府谷永傳有工服官續志都有鹽官鐵官工官都水官元紀罷齊三服官地理志南海郡有圃羞官交趾羸陵有羞官嚴道有木官胸忍兪復有橘官丹陽銅官桂陽金官唐六典注漢將作屬有甄官親蠶有蠶官此表志多遺者或云唐虞有舛折以所事名亦工官也

鼎官鼎士也 東方朔傳夏育爲鼎官注今殿前主鼎者鄒陽書全趙之時或力鼎士鹽鐵論戲車鼎躍咸出補吏正謂舉鼎之士也

靜室令卽請室令也 續志光祿勳有請室令車駕出在前請所  
幸賈生造請室注亦引此言此官有別獄史記作清室後漢張禹  
表曰王者止則交戟清道而後行清室而後御文紀注應劭曰遣  
靜室令先案行清靜殿中以虞非常楊秉傳警蹕而行靜室而  
止注靜室謂先使清宮也前書音義曰靜室令漢有之由此論之  
必有一訛在前請所幸之說乃傳會矣

大與主爵祿之官也 闕氏侯馮解散以代大與降漢師古曰大  
與主爵祿之官

遊徼鄉之游行徼循督察者也 有被殺傷者亭長與游徼相參  
雜診之十里一亭亭有樓候望鄉嗇夫治之游徼卽嗇夫之所親  
也徼工鈞切凡邊疆通稱徼王宮之邊亦爲徼道游循所部之境  
亦曰徼徼邊路也臧宮少爲縣亭長游徼黃霸少爲陽夏游徼

門候周之門下士也 周禮司門千竇注如今城門校尉每門下  
士二人如今門候公車誰長之類蔡儀覆盜門候蕭望之小苑東  
門候周秩官有門尹關今尹喜是也宋有門尹鄭有北門之管夜  
士注如今都候謂行夜徼候者

輯濯船官也 表水衡有輯令劉屈氂傳太子矯制發輯濯士注  
輯濯行船者短曰輯長曰濯與楫權同元后傳張周惟輯濯越歌  
地理志京兆尹船司空注本主船之官遂以名縣

儻人倅也

唐制大使副使皆有儻

苦念切

人別奏大使儻二十五

人河西節度崔希逸襲破吐蕃于青海會希逸儻人孫誨入奏事  
說文新附曰儻從人類篇曰侍從也智按卽今之承蹙也古者副  
謂之倅倅又通爲萃又謂之造杜預曰副倅左傳曰翟泉正人之  
女奔孟僖子僖子使助遠氏之造

乃後漢後也蓋人多以爲  
鄭注用禮可考也後判  
法三字連續正眼

後判沒後司也 周禮贊治注曰贊治若今起文書鈔也疏起文

書鈔乃後判沒是贊治之法今請人專管文移刑名因號之曰後

司

尉氏古獄官也 漢志注陳留尉氏應劭曰鄭之獄也因以名其

縣

雞人歌鷄鳴者也 蔡質漢儀曰凡中官漏夜盡鼓鳴則起鐘鳴

則息衛士甲乙徼相傳甲夜畢傳乙夜相傳盡五更衛士傳言五

更未明一刻後鷄鳴衛士鍾丞郎趣嚴上臺候朱雀門外守傳鷄

鳴于宮中鷄鳴歌也周禮鷄人夜嘑旦以詔百官象其知時也庭

燎注王有鷄人之官王不正其官而問夜早晚巾車大祭祀鳴鈴

以應鷄人東坡志林曰漢官儀汝南出長鳴鷄王洙曰謂取能歌

鷄鳴之人也晉太康地記曰後漢固始公安細陽颍陽四縣衛士

習鷄鳴曲于闕下歌之顏師古不攷本末爰破此說唐有絳幘鷄  
人舒元輿御史臺中書院記監察御史二人大朝堂驅道鷄人報  
黠押百官由通乾觀象入宣政門近制升殿有鷄人于東廊下唱  
日出曉之歌

有秩鄉吏之名號也 黃長睿論歐陽集古錄有疎脫處如跋漢

倉頡廟碑云此碑有蓮勺左鄉有秩池陽左鄉有秩池陽集亦有

秩皆不知是何名號余按前漢書張敞以鄉有秩補太守卒史後

漢百官志鄉置有秩三老游徼本注曰有秩郡所署秩百石掌一

鄉人又注引漢官儀載戶五千則置有秩風俗通有秩則田開大

夫智按禮記緇衣注綸今有秩嗇夫所佩也疏引漢百官公卿表

十亭一鄉鄉有三老有秩嗇夫

枝官校官也 趙彥衛曰溧陽有東漢潘長史枝官碑或疑其為

校官字按後漢書永平十季南巡狩祠章陵日北至又祠魯宅召校官子弟作雅奏鹿鳴帝自御瑱筮和之則東漢鄉縣有校官矣導官掌導擇米麥者唐作導官漢導官屬大司農張湯治它獄導官谷永請省導官費用唐史作導張文林曰相如封禪書導一莖六穗于庖注云導擇也說文導瑞禾也引封禪書導一莖六穗誤矣反改漢導官爲導官詳見穀蔬類

里士鄉士卽古之鄉三老也顧隣初曰洪武十九季詔賜耆老

粟帛京師應天府鳳陽府民年七十以上天下民年八十以上賜爵里士應天鳳陽民八十以上天下民九十以上賜爵鄉士與縣官平禮並免襍役冠帶服色別議頒行正官歲一存問此爵似卽今之壽官而人多不知其名卽漢之三老公乘爵級也智按管子有十舍士謂里尉每里置舍使士居焉則有職掌與近日之里士



鄉士不同殆二十等之公士上造簪裹不更乎

通雅二十四終

邑後學

葉仲孚  
馬桂馨

初校張藜照增校

通雅二十五

官制

或職

兵制附

兵政

黃帝命大將夏始有本兵 獨孤及  
命將李靖曰黃帝始去井之法虛其  
時兵政兼于刑官未有專司至仲康始  
官始于夏也古禮樂爲二官而兵刑  
爲二古詳于化而後詳于政也

禘父司馬也

襄十六季穆叔賦圻

詩注亦曰司馬疏曰通作畿字古字通  
故司士之官屬焉是爵祿黜陟由司馬  
勇力之士故爪身屬司馬也司右掌  
右也齊右兼玉路之右戎右兼田路之

孟子有魯彭使值子有  
明耳

將軍始于周而秦漢以後文成通爲之在國則爲卿大夫長正  
在軍則爲將軍司馬卒伍古也表將軍周末官左傳闕沒調魏  
爲將軍國語鄭使詹伯爲將軍吳有將軍司馬秦因之仗上卿漢  
不常置或有左右前後其職爲太尉省太尉則置大將軍驃騎將  
軍仗次丞相成帝以衛青大將軍仗在諸公上或置大司馬或大  
將軍兼大司馬如三公後志比公者四第一大將軍次驃騎次車  
騎次衛將軍東平王蒼以驃騎仗公上則以其王也四征興于漢  
代四安起于魏初四鎮通于柔遠四平大于喪亂晉之刺史郡守  
皆有將軍銜領晉成帝甚重兵官故兵校多選朝廷清選之士居  
之

後之都督元帥都統總管節度團練防禦皆漢之將軍也督軍  
之名起于漢都督之名起于魏建武八年張宗以謁者督諸郡軍

平青冀盜永初元季召龐參拜謁者使西督二輔諸軍屯高彪傳  
第五永爲督軍御史順帝末以馮緄持節督揚州諸郡軍事建康  
元季拜滕撫中郎將督揚徐二州延熹四季皇甫規爲中郎持節  
兼關西兵明季奏免督軍御史張稟九季張奐爲護邊疆中郎將  
九卿秩督幽并涼三州及度遼烏桓二營于文定但引贊帝時已  
爲漏矣魏有上大將軍都督司馬懿征蜀加號大都督唐分諸道  
各置都督府則都督正漢之將軍也唐又有天下兵馬元帥副元  
帥晉太元閒置河西大都督唐因黃巢亂置諸道行營都統宋之  
諸軍都統制自渡江前已有之朕末爲官稱建炎元季置御營司  
遂擢王襄愍淵爲都統制名官自此始此正唐之元帥而唐嘗以  
儲仗領之猶宋以儲仗領京牧也漢加大將軍亦都統也宋有馬  
步軍副都總管遇出征則加以都統制之名又有統制統領唐在

本道曰大都督征討曰大總管宋諸州亦有總管總之持節一方則謂之節度團練防禦因兵以名亦漢之將軍也古文或并用郡守卽稱州將加官有大小不外于爲將之意宋之都指揮亦將軍也石林燕語云自梁置炁京馬步軍都指揮使後唐改爲侍衛親軍周世宗更名殿前司宋因而爲三衛率以或臣充之今仍存其名于各衛而領兵則曰總兵官亦專以或臣充之而將軍遂爲掛印之號及或職之勲階矣今之勲將古之戎右也或稱戎副或曰偏師或曰軍倅今之參將本參戎之意也古有遊擊今稱遊佐擊古有準備今稱守備皆偏裨也

五軍始于五營五府因于五督漢北軍有五營文帝置中壘後漢省之但置中候續志曰北軍中候一人掌監五營卽五校也魏晉逮江左皆置五校智按齊內政楚荆尸卽有中前後左右五營

漢以後因之耳晉有左右前後四將軍曰  
賁羽林上騎異力四部并命中爲五督此  
自也唐之三衛漢之郎衛也唐五府三衛  
府勳衛之府二曰勳一府曰勳二府勳衛  
二府以資蔭補之朝會之儀三衛番上分  
有十率府自晉有中衛率隋分置十府唐  
宿衛也武德七年改親衛驃騎將軍爲中  
郎將此正漢以郎執戟宿衛之意也三衛  
三衛益賤人罕趨之太和五年停資蔭近  
侯伯克之五府但管京城之衛禁兵乃在  
則屬于錦衣衛大漢將軍以一駙馬領之  
臣領之此正似唐千牛衛所掌耳

戶衛戶將也 表郎中令屬官郎中有車戶騎三將如漚曰主車  
曰車郎主戶衛曰戶郎楊渾傳戶將尊師古曰官名功臣表郭蒙  
以戶衛起薛蟲逢無害皆以戶將王嘉坐戶殿門失關免汪守殿  
門前五行志門衛戶者蓋寬饒行郎中戶將事

廐將主閑廐也重將主輜重也林將猶言羽林也城將築城之兵  
也弩則有弩將射則有樓煩將騎則有郎騎將慎將言謹慎也特  
將言勇特也粟客治粟也軍匠軍工也駢隣於兩騎爲軍翼也說  
衛衛軍行之止舍也掌軍門則有門尉掌旗幟則有職志掌蔽遮  
則有塞路執矛執盾各有其職牛司馬騎司馬各効其用長隊將  
二隊將三隊將各因其材而游擊將軍以游擊爲事長鉦都尉以  
長鉦爲事此皆漢初軍制官名 功臣表右司馬齊受以家車吏  
許益以駢隣從起昌邑以說衛入漢說衛猶稅衛也周昌以職志





也唐金吾衛掌宮中京城巡警烽候道路水艸之宜而千牛衛掌侍衛及供御兵仗以千牛備身左右執弓箭宿衛以主仗司戒噐朝日領備身升殿列侍殆爲近之宋有捧日隊殿前諸班也奉宸隊殿前諸直也奉宸卽唐千牛營二隊稱親扈鹵簿又皇城司掌入殿門圓號入宮門方號略似之而皇城司在內嘗以親王提舉非其職也其金吾街仗乎滄化金吾四營則魏丕新募太子親選如禁兵之制祥符七季金吾引駕仗是也明朝十二衛亦直宿衛而錦衣所掌者乃鹵簿儀仗旗手所司乃旗纛金鼓諸衛皆統軍卒而錦衣衛獨領校尉力士師周之虎賁旅賁也本以待功臣之子孫而今以內寺之戚緝事之功升焉詔獄係之則又異矣漢執金吾屬有中司馬武庫令式道候應劭曰吾禦也師古曰金吾鳥名主辟不祥崔豹古今注曰金吾棒也銅爲之金塗兩末禮小司

寇大寶客前王而辟鄭司農曰若今時執金吾下至令尉奉引揚  
雄執金吾箴曰吾臣司金敢告執璜程大昌以爲金卸其末呼曰  
封杖又見一條言漢志以爲馬則鳥訛也茶經謂椎曰木吾可爲  
左證互詳昆于條下

羽林者天有羽林星羽林孤兒者取從軍死事之子孫養羽林官  
教以五兵也 師古曰如羽之疾如林之多

嚴郎羽林郎也 掌宿衛侍從常選以六郡良家補蔡質漢儀曰

羽林郎百十八人無常員府次虎賁府本恭帝以僂馬從獵還宿  
殿陛下室中故號嚴郎演繁露引爲宣帝誤

伏飛熊渠取力士名也 古之刺蛟者見呂覽淮南服虔曰因以

材力名官師古曰取古勇人以名官如熊渠之類是也唐老衛外  
府熊渠番上者分配之馮奉世傳發越騎逐射伏飛轂者羽林孤

兒表注少府有飲飛飲飛本合弋或帝改之韓非子衛弋有左弋者

期門期諸殿門也 東方朔傳微行始出常用飲酪已八九月中與侍中常侍或騎及待詔隴西北地良家子能騎射者期諸殿門故有期門之號屬郎中令平帝更名虎賁郎甘延壽試弁爲期門上官桀爲羽林期門郎傳介子傳有期門郎遂成

續志有虎賁中郎將非虎賁校尉也 虎賁中郎將屬光祿勳平

帝所改期門郎也虎賁校尉屬北軍掌輕車後漢并射聲國語叔孫穆子曰天子有虎賁習武訓也諸侯有旅賁禦蕃害也大夫有貳車備承事也士有倍乘告奔走也衛或公在輿有旅賁之規蜀之散騎非黃門之散騎也 蜀志諸葛亮上言有寶叟青羌散

騎或騎

漢別有衛將軍非衛尉亦非郎衛也 文帝拜宋昌  
北十一月罷衛將軍此在南北軍之外三月發中衛  
軍長安十四季中尉周舍爲衛將軍軍渭北宣帝拜  
將軍數月罷車騎將軍屯兵更爲衛將軍兩宮衛尉  
屬焉

怯薛元之宿衛也 元志有四大怯薛言分宿衛供奉  
亦有都赤入直負骨朶于背

黃頭習流也 枚乘上吳王書遣羽林黃頭循江而下  
羽林黃頭習水戰者也鄧通以濯船爲黃頭郎注土  
故刺船之郎皆著黃帽史記勾踐發習流二千伐吳  
索隱引流宥五刑謂流放者使習戰迂矣

舟虞掌舟官也 國語叔嚮退召舟虞與司馬注舟虞

稱妮守捉也 中山王焉傳顯宗報曰今五國各官騎百人稱妮  
前行皆北軍游騎唐初兵之戍邊者大曰軍小曰守捉曰城曰鎮  
而總之者曰道如東萊守捉長樂守捉志曰守捉將千人漢之言  
妮正如唐之守捉其音義相因可無疑也康傳圭發土團赴代州  
至城北妮隊不發言妮整其隊而不行也

路鈐卽路將也 宋實錄曰陝西諸路四十二將河北諸路三十  
七將東西十三將其曰路鈐以爲兵馬鈐轄也宋以朝官及諸司  
侯以上克或一州或一路或兩三路嘉祐詔內臣鈐轄都監者逐  
路止置一員但當官高資淡者加都守稱都鈐轄也建炎三季要  
郡守臣兼鈐轄或臣爲之副改都監爲副鈐轄紹興三季守臣  
罷兼兵職朝野雜記曰或臣爲路鈐亦無尺籍伍符每歲猶徃諸  
郡按閱特存故事而已

元之萬戶府正今之都  
散在各道節度而下有  
密院洪武初改翼元帥  
司管衛所戎政按元人  
參州置兩萬戶府揚州  
其體貌責任若今都闈  
凌夷金紫低眉奔走于

軍正軍司馬也 藝文

益州胡建守軍正丞師

罪于正閔注張晏曰正

颯班勇皆爲軍司馬一

上士得號行司馬及在

陳丞相世家有畫獲伊好  
三語

士號公司馬以司馬主軍軍事大嚴雖卑亦同號也

護軍之名起于秦都護起于漢志護軍都尉秦官或元狩四季

屬大司馬成綬和元季居大司馬府比司直哀夏名司冠平夏名

護軍陳平爲護軍中尉班固爲大將軍中護軍韓安國爲護軍將

軍魏置護軍將軍主或官選晉志百官曰魏以韓浩爲護軍史渙

爲領軍非漢官也建安十二季改中護軍中領軍用蔣濟曹休文

帝省明帝太靈復置領護各領營兵江左以來領軍不復別領營

護軍猶別有營也都護之名始于鄭吉蓋從前輪臺渠黎皆有田

卒置使者校尉領護是時獨護南道日逐王降漢神爵二季乃因

使吉并護北道遂名都護治烏壘城表言地節二季誤也唐大都

護府大都護一人副大都護二人副都護二人宋開寶以丁璉爲

安南都護以其奉貢也建炎元季置都統制以王淵爲之其下分

爲五軍紹興稱神戎五軍俄又改爲行營五護軍

候奄軍候也 晉張老爲元候國語范獻子爲候奄注候奄元候也士富代張老也襄十九公享晉卿于蒲圃賜三命之服軍尉司馬司空輿尉候奄受一命之服漢有軍候又有假候中興不置中壘但置中候一人周有候人左傳使候出諸轅轅候本送迎賓客之官軍中候望之義也

授鉞壇拜也 唐渾瑊傳德宗巡狩山南瑊以諸運衛谷口帝臨軒授鉞用漢拜韓信故事終軍傳大將軍秉鉞抗旌橋玄傳四府舉玄爲度遼將軍假黃鉞吳陸遜假黃鉞晉成加王導假黃鉞謝安禦符堅特假黃鉞

虎文或服也 後百官志或官服曰虎文袁紹傳被以虎文注曰虎賁將冠鵠冠虎文單衣襄邑歲獻織成虎文衣唐百騎衣五色



袍乘六閑駁馬虎皮韉爲游幸翊衛

挾經秉枹挾兵書秉枹鼓也

吳語曰係馬舌出火竈陳士卒百

人以爲徹行百行行頭皆官師擁鐸拱稽遼肥胡奉文犀之渠十  
行一嬖大夫建旗提鼓挾經秉枹十旌一將軍載常建鼓挾經秉  
枹萬人以爲方陳肥胡幡也稽檠戟也左傳之行首卽徹行也  
齋斧齋戒受斧也典故始於北魏狀實因附會齋斧之易說也

魏志凡將出必齋戒之廟受斧故名齋斧本因資斧或作齋斧故  
沿大此名陳琳檄孫權要領不足以膏齊斧毛修之傳使齊斧停  
柯又宋前廢帝資鈇電斷是也智按陸德明釋文旅卦得其資斧  
子夏及衆家杜作齊斧張軌云齊斧蓋黃鉞斧也張晏曰整齊也  
應劭曰齊利也虞喜志林曰齊當作齋齋戒入朝而受斧下卦同  
因此附會之說北朝耳食而大事制遂爲典故出處天下可咲者

寧止此一熾

周之正井蓋

形井字閒方

中大將居之

一作握機史

徧若轅門卽

周制五伍十

五家爲比十

黨族閭比遂

尉繚子伍制

大聚云五戶

其鄙特以萬

簡直之說乎其法五家爲縣有長十家爲里有司四里爲連有長十里爲鄉有良人焉以爲軍令五十人爲小戎鄉有二千人爲旅五鄉爲帥故萬人爲一軍三萬人以方行天下五鄙者五大夫各治一屬也吳語王孫雄設法百人爲行十行一旌十旌一將軍引司馬法曰十人之帥執鈴百人帥執鐸千人帥執鼓萬人帥執大鼓晉蒐被廬作三軍襄十三季蒐綿上新軍無帥使其什吏率其卒乘官屬以從下軍正義曰什吏謂十人長也則晉人爲軍皆以什計之亦管子之法也魯三軍闕宮頌僖公曰公徒三萬鄭立曰舉成數也迂矣按乘馬之法甸六十四井出戎馬四匹兵車一乘牛十二甲士三人卒七十二人魯說此畿外邦國法司馬法同方百里萬井三萬家革車百乘士千人徒二千人魯說此畿內采地法李靖之言三甲則指乘馬法矣

開敦閻伯之元卒卽齊之申驅貳廣啓肱大殿楚之右轅左追蓐  
前茅慮無中權後勁也 周書或順解曰五五二十五曰元卒一  
卒居前曰開猶啓也一卒居後曰敦猶殿也左右一卒曰閻四卒  
成衛曰伯一長三伯一長曰左一長曰右三右一長曰正三正一  
長曰卿一長曰辟君也此謂諸侯三軍襄十三季齊伐衛有前鋒  
軍曰先驅次前驅曰申驅公副車曰貳廣左翼曰啓右翼曰肱後  
軍曰大殿宣十二季言荆尸陳法在軍右者挾轅爲戰備在左者  
追求艸蓐爲宿備慮無如今有斥候踰伏見騎賊舉絳幡見步賊  
舉白幡茅明也或時以茅爲旌識此分中前後左右以大營陣也  
奐麗鄭也荆尸楚也句卒越也皆伍法也 桓五季鄭爲奐麗之  
陳先偏後伍伍承彌縫注司馬法車戰二十五乘爲偏以車居前  
以伍次之宣十二季荆尸卽二廣也廣有一卒卒偏之兩注十五

乘爲一廣古曠反司馬法百人爲卒二十五人爲兩車十五乘爲大偏今廣十五乘亦用舊偏法復以二十五人爲承副哀十七季越子爲左右句卒注鈎伍相著別爲左右屯此皆用伍法也有謂注說不一者智按杜預以十五乘爲大偏九乘爲小偏尤大者有二十五乘之偏奘麗尤大之偏也二廣大偏也巫臣所舍之偏小偏也

伍卒卽什伍也 升菴引兵法會要五人爲伍有參聚十人爲卒有行列卒今作保鴉字從此

材官騎士猶六韜選法也 太公六韜選車士騎士法取季四寸以上長七尺以上名曰或車或騎之士高紀注如淳曰高不滿六尺二寸以下爲罷癯漢儀注民年二十三爲正一歲爲衛士一歲爲材官騎士習射御騎馳戰陳五十六乃免韓詩說二十從役三

十受兵班昭曰古者十五受兵六十還兵光武紀注高祖選能引關蹶張材力或猛者爲輕車騎士材官樓船以大秋肄講光武罷復民伍刑法志曰踵秦置材官補兵志曰材官騎士屬郡都尉八月會都試水處爲樓船

火子長火也 府兵十人爲火火有長火彊騎之制內弩手擇六戶白丁宗丁品子孫壯強者爲四籍十人爲火五火爲團通典一人曰燭二人曰比三人曰參比參曰伍伍人爲烈烈有頭二烈爲火大火子五火爲隊則彊騎之團也府兵以三百人爲團則大團也漢鴻臚屬官有別火倘亦主外國隨從之卒長等乎木蘭詩有火伴今爲通稱

曲制者部曲幡幟金鼓之制也官者百官之分道者糧路也主用者主軍費用也 孫武子曰法者曲制官道主用也青藤路史引

通雅二一五  
二  
鵬冠子作曲制官備主用今孫或子作官道

西京曰都肄東京曰乘之皆閱習也 刑法志或帝歲時講肄習

或備通典十月都課試蓋漢承秦制十月幸長安水南門會五營

士爲八陣進退高紀十一季注材官騎士常以八月太守都尉令

長丞會都試課殿最水處則習樓船錢王旦傳將軍都郎羽林注

張晏曰都試也光祿挈令諸當試者不會都所免之王莽傳董忠

方講兵都肄後志大秋斬牲之禮曰驅劉一曰驅虜兵官皆肄孫

吳兵法六十四陳名曰乘之魏閱兵東郊晉大閱于宣或觀唐禮

志以仲冬講或都外其狩田曰圍田宋大閱西郊光或門外有西

教場太平興國築臺于千秋門外之楊材曰講或臺嘗閱諸軍都

試元及今日皆曰下操凡府縣皆有教場

尺籍兵簿也 漢大尺籍五符小宰睭政役以比居睭師田以簡

稽注比居謂伍籍也簡

李廣之莫府上簿

羨卒卒之副也 采芑

公劉詩其軍三單箋曰

曰單而無副也古者國

也大司馬修閭氏與其

者遂人疏曰天子六鄉

正六遂爲副修至大國

不皆狀但以王家迭用

周之七萃漢之八校也

之萃凡師其革車各以

天子傳曰七萃之士生



萃之士注萃聚也猶傳有七輿大夫聚集有智力者爲王爪牙也  
王元長曲水序七萃連鑣虞羲詩雲屯七萃士白樂天云周設七  
萃漢列八屯漢初爲五營五校或帝增置八校尉表有中壘屯騎  
步兵越騎長水游騎射聲虎賁而游騎不當置故刑法志曰內增  
七校外有樓船建武改爲五營其曰青巾卽越騎也靈帝西園八  
校尉則上中下典助佐軍左右凡八而五校之稱自魏晉建江左  
皆因之

衛尉之八屯非八校也城門之八屯又非衛尉之屯也西京賦  
衛尉八屯植鍛垂馭注曰八校尉諸屯皆衛尉掌之此失之矣校  
尉北軍衛尉南軍宮門四面皆有公車每門各有二司馬凡八司  
馬故曰八屯元紀初元五季司馬注師古說是也城門八屯者表  
城門校尉掌城門屯兵有司馬有十二城門候注師古曰八屯各

有司馬王伯厚曰衛尉自有八屯與此不同衛尉王宿衛此主城門環濟要畧曰城門校尉高帝置從緹騎百二十人或帝始增屯兵

漢選募之士曰勇敢曰奔命曰伉健曰豪吏曰應募其罪徒曰謫民惡少曰亾命曰徒曰犯刑曰罪人曰應募罪人 或紀天漢中發勇敢士擊外國昭始元初發健爲蜀郡犇命擊益州注應劭曰舊時郡國皆有材官騎士以赴急難今有急常兵不足以討之故選精勇聞命奔走者李斐曰平居發者二十至五十爲甲卒今十五至二十爲奔命丙吉傳邊郡發奔命宣本始中大發伉健習騎射者從軍趙克國奏四月艸生發屬國游騎伉健各千倅馬什二就艸王温舒傳會宛軍發詔召豪吏宣神爵元年發弛刑徒及應募伏飛射士克國願罷騎共畱弛刑應募及私從者其罪徒七科

卽弛刑之目又按天漢四季發天下七科謫愚謂卽罪徒七科而  
張晏曰吏有罪一亡命二贅壻三賈人四故有市籍五父母有市  
籍六大父母有市籍七想有據也又按吳起以棄城失守欲除其  
醜者聚爲一卒曰軍之鍊銳王莽募天下囚徒以禦外國名曰豬  
突宣帝遣鄭吉將免刑田渠黎以攻車師尤或發馬援將十二郡  
弛刑四萬佐擊五溪蠻吳王僚罪人三千先犯胡沈陳三國勾踐  
死囚五百屬劔前行元用拔都魯杈牌攻安豐則用此者不乏也  
曰烝徒曰崇卒皆步兵也 左傳有徒兵荀吳崇卒魯言公徒克  
國曰步其九校晁錯曰此步兵之地也

等杖其樣也 建隆初置刺員以處退兵所汰之兵也又蒐強壯  
曰其樣其後更爲木挺差以尺寸高下之制謂之等杖祥符重定  
等杖爲五等

唐之十二衛爲南衛漢之南軍也六軍爲北衛漢之北軍也宋爲三衛其實兩軍也漢宮城門內爲南軍宮衛屯其屬焉衛尉王之京城門外爲北軍京輔其率隸焉中衛王之唐其志十六衛會要惟敘十二衛而監門千牛附列百官志曰左右衛驍衛或衛威衛領軍衛金吾衛監門衛千牛衛各有左右外爲折衝果毅府李泌曰府共爲衛士神策爲禁軍唐初有元從禁軍卽父子軍以白渠腴田給之太宗擇善射于北門長上從獵曰百騎又置北衛七營號飛騎高宗置左右羽林或后改百騎曰千騎睿宗改萬騎玄宗平韋氏改龍武軍以萬騎隸焉至德二載改曰神武天騎制如羽林總曰北衛六軍又置衛前射生手曰供奉射生此時以左右龍武左右神武左右神策號六軍也德宗幸梁還號奉天定難總曰十軍自此屬于內臣號天子禁共云五代有私兵而親軍之號

始于明宗後又有殿前都指揮使亦親軍也殿前司始于周世宗  
宋以此禪遂不除都檢點以殿前司與待衛司馬步軍爲三衙其  
實兩司而待衛司都指揮使外又分置馬步軍都指揮使殿前司  
亦參馬步軍總于都指揮使天下之兵領于此矣近代設錦衣等  
上十二衛以衛官禁設畱守等四十八衛以衛京城亦南北軍也  
永樂都畿增至七十二衛而復有五軍營三千營神機營于少保  
選三大營爲十營團操成化爲十二營自此衛軍漸爲虛名而錦  
衣止于儀仗護衛三大營十二萬無南北名要以內官提督而勛  
臣統之添設戎政尙書佐之一科一道巡視竟曰北軍可也天啓  
中老艾爲職方見其部呼應委劬乃奏大本部標共三千而債帥  
皆恃輿援參遼逃將皆不行職方且供臺省頤指李邦華汰京營  
而戎政出矣老艾前以不封魏良卿伯忤璫削籍崇禎賜環居火

房絕請託止能依御覽冊推選爲公而知將鼓礪非一手足之任  
樞在宥密平素不講惟有上容毋動爲大耳已已尙竇假歸著全  
邊略記列師中表

漢之更代唐之番上也南北軍後有召募長從猶府兵後變而曠  
騎也 漢或增置八校凡越騎皆屬中尉而北軍始有召募之共  
又于光祿勳增羽林期門而與衛尉同掌宮門而南軍始有長從  
之共後乃遠調已募外共募吏民而更代之法變弛更代者一歲  
爲衛士一歲爲材官騎士蓋寬饒傳衛卒願更留一季是郡國番  
上于南軍之制黃霸爲京兆尹發騎士詣北軍是三輔番上于北  
軍之制魏相傳相守河南河南成卒都官者二三千遮大將軍言  
願復留作一季以贖太子罪師古曰來京師詣官府爲成卒若今  
衛士上番分守諸司是也府共始于西魏大統中周文帝與蘇綽

通雅二十五  
之策而備于隋唐因之凡發府兵下符契當宿衛有番上其部以  
遠近給番自府其壞衛佐爲僮僕執役詆訾者呼爲侍官諺曰將  
軍大曠騎衛佐小郎官張說置長從于南衙開元十三季號曠騎  
十六季改爲羽林騎又百騎改千騎改萬騎亦名羽林肅宗時有  
供奉射生官代宗還京有禁旅都以神策爲號與朝恩領之自此  
而方鎮橫于外宦官以禁軍橫于內矣

魏五其晉六軍五校則魏晉追江左未之有改也 五其卽中外

騎別都也後魏爲七以中外分左右也晉以領護左右衛驍騎游  
擊爲六軍或紀泰始元季初置四護軍以統城外諸軍又置中軍  
將軍以統宿衛七軍六典注魏或爲丞相有或衛營太康十一季  
王佐爲北軍中候領禁兵則仍有南北軍之制也五校則屯騎步

兵越騎長水射聲也

廂軍起于唐而宋之廂軍號及天下禁軍稱自漢而宋之禁軍亦徧天下唐本用李靖兵法分左右廂自變曠騎遂謂禁兵諸道變爲長征謂之鎮兵宋梁以鎮兵之制用之京師京師共有四廂而諸軍兩廂遂有廂軍之名周世宗于方鎮寄招禁軍別立營部由是州郡始有禁軍宋太祖作階級法專治禁軍而天下鎮兵通謂之廂軍元豐兵令悉以雄節之類升同禁軍由是禁軍始徧天下熙寧部分諸將總隸禁旅謂之將兵宋法三司禁旅就糧州郡亦不常坐食于京師自列郡各置禁軍于是嚴差出占破之令而壯城作院各置指揮由是在京禁旅無就糧者而廂軍亦升禁軍不復戍役矣丁度共錄一曰禁兵殿前馬部二司隸焉二曰廂兵諸州隸焉三曰役兵郡有司隸焉四曰民兵農之健而材者籍之此四者盡矣



蜀有叟共有壇丁 董卓傳叟共蜀共也 在呂布軍中唐楊師大  
數陳敬瑄罪自言集本道壇丁十五萬人路振九國志孟知祥言  
蜀中諸郡有壇丁

昭義步共山河子弟雄邊子弟唐之民共也 李抱真在澤路以  
射賞罰遂號昭義步共雄冠山東呂元膺留守東郡募撫山棚曰  
山河子弟李德裕節西川三百戶取一人教之曰雄邊子弟六十  
一軍

咸平保毅景德弓箭手康定宣毅慶曆義勇保捷治平潮循槍手  
熙寧邕州峒丁元豐保甲建炎團結巡社紹興荆鄂雙丁槍杖子  
弟乾道淮南神勁皆宋之鄉共也 眞宗咸平四季命使陝西稅  
人戶家出丁一號曰保毅置標槍旁牌試之遂置廣捷共景德二  
季知鎮戎軍曹瑋言應募弓箭手者請給以閒田許之仁宗慶曆

荆益五調湯 虛已 敗 譚 光 鎗 草

法得之瀘州爲一書錄上神勁軍則淮南弩營也眞州葺置營寨  
要之宋時大勢業已失計迄于敗亾于民共何責乎陳傅良曰國  
初州郡無禁兵自騎射至牢城名額二百餘總爲本城而已禁軍  
皆三司之卒分屯戛成今屯泊駐泊之名而鈐轄都監監押之官  
所部領也三邊之共閒因事宜升爲禁軍者所謂四十四處禁軍  
是已是爲就糧自元昊叛而西北有保毅王倫起而東南有宣毅  
於是列郡稍置禁軍至嘉祐中置威果凡二十五指揮亦九大郡  
要害之處熙寧按天下廂軍籍五十萬人而不知戰于是教閱之  
法起其後以廂軍團併爲額今兩浙崇節福廣保節之類是已教  
閱之共因別爲額而隸之將下今兩浙雄節福建廣節之類是已  
方成法之行也三司禁旅轉徙于四方而州郡廂軍大抵以供百  
役蓋勞之則易使散之則易養此藝祖神謀也自州郡各有禁軍

三司之率不出常坐食于京師于是養其始爲大患蘇軾以宋遣  
禁其戍天下爲非是東魯王楨載河北鋤社與弓箭社同意本周  
寓其于農所謂用其生力爲死力也按今時之民其仍宋保甲若  
各地所產當時如直隸保定徐邳箭手河南嵩盧涉及永寧登封  
宜陽靈寶等縣之毛葫蘆礦夫角腦江南太倉崇陽嘉定沙其四  
川白禪子浙金華義烏東陽鉅牌處州坑軍杭嘉湖鹽徒湖廣搶  
弩鉤鏹閩漳環被籐牌江右長寧大旗閩粵緣山赤腳少林伏牛  
五臺蓮花寺僧皆係民其之素鍊籍之卽爲精良者

少從猶儻也客從以他各相從也私從私所募也義從所在以義  
收合也 張騫傳少從進執猶言太使少使也舊說少季從使非  
也丙倩初以客從入漢留盼以客吏初起趙克國願留淮陽汝南  
步共與吏士私從者私從亦客從客吏之類由戰國養客以來士

皆稱客李陵曰奇材劍客是也雷被願奮擊北鄙曰私從李廣傳  
負私從者不與鄧訓傳章和二季爲校尉湟中皆震待我恩信訓  
撫養其少季勇者數百人爲義從順帝詔趙冲督河西共勝共分  
在湟中令居號義從鄭泰傳義從八種魏志梁習傳承高幹後次  
發諸丁強以爲義從其言義作則助公家之力役也

積射士材官騶發也 鮮卑傳元初五季發緣邊積射士六季鄧  
遵發積射士追擊陽嘉四季發積射士度遼營謂積能善射之士  
也晁錯所云材官騶發亦謂善射也騶矢之善者是與敢同馮奉  
世傳發越騎迹射即積射也晉咸寧中樊震爲積射將軍西城牙  
門

塲壁屯守也 元初元季遣其屯河內通俗衝要皆作塲壁董卓

郿塲陽嘉元季緣海各屯其而扶風漢陽三百塲魏郡恒山六百

十六塲晉永嘉亂後以塲自守皆曰塲王魏浚屯洛北石梁塲魏  
該聚衆據一泉塲祖逖破蓬陂塲王陳川是也吳玠在陝因家計  
砦連七十砦卽是塲壁

北府共京口共也君子營義興人也吳中子弟荆楚劍客宣潤督  
手皆東南共也 劉牢之領精銳號北府共東晉謂京口共可用  
劉超爲義興守拜中書侍郎其人多義隨超因以宿衛號君子營  
以越有君子六千人也漢高祖用閩越共孝景用東甌共成帝用  
會稽共光武用江夏共周瑜勝赤壁謝玄勝淝水虞潭以東方共  
其平僭亂劉裕平南義入長安陳霸先以韶州共平侯景皆未嘗  
募之西北也漢置都尉九十而九江臨淮會稽丹陽豫章財各一  
尉唐府共六百三十餘所江淮兩道不過八九蓋近都爲多耳北  
善騎南善步斫營伎從來稱之亦在乎用共者耳

背嵬大將親軍之稱也。雲麓漫抄言北人呼酒瓶爲嵬大將，令人負之大昌引章氏摘簡贅筆曰：背嵬卽圓牌也。朱漆金花，予見都統郭綱乃韓蘄王背嵬也。讀嵬平聲。沈括詩曰：銀裝背嵬打回回，則爲去聲。王應麟曰：宋時大將別置一軍曰背嵬，莫是以嵬爲嵬而訛邪？乾道九年，趙撝以所領五軍騎步各一千人爲親嵬，選鋒軍詔可。唐藩鎮有牙，共有銀都皆親兵。王智興徐州置銀刀都，王式除之。楊行密有黑雲都，蜀崔安潛與忠或有黃頭軍。吳曾曰：樂彥禎親共謂之子將。

分團之名起于西魏而後因之。西魏二十四軍分團統領隨征遼東，步卒八十隊分爲四團。唐有將軍分統四府，府有郎將副郎將坊主團主以相統治。府共之制士以三百人爲團，團有校尉。唐六典言關內團結共建炎，以李綱議詔諸軍團結以五人爲伍，五

之以至甲隊爲部

向日京營分十一

皆鄉共也

常選用常所選出

長上長直不番上

士也貞元置十士

曹騎曹曹司

按長上不獨將十

講因以楊徽之筌

侍講長上八月歲

之崔令欽教坊節

之名自漢有之亦



白直隊直也 劉裕遣白直隊至丁時渡北岸豎白旄南齊曹成  
與戴僧靜各領白直五百人江左諸王有白直夾轂隊宋杜鎬言  
唐給百官厚加以白直執刀防閣掌故之類悉許私用役使白直  
言白身上直也凡言直者皆為隊直宋太平二年改簇御馬為簇  
御龍直骨錄子直曰御龍骨錄子直軍頭引見司有馬步兩直禁  
衛有軍頭藩鎮有庭頭宋藝祖取太原共以為龍衛取幽州共以  
為神威員僚本藩鎮庭頭也

白徒猶白身也 管子乘馬篇白徒三十人奉車兩猶府共之取  
白丁也唐宦官又有品官白身之名魏召白民入五百粟贖其身  
則可知白徒白身之稱也

游奕游闕也 左傳楚潘黨率游闕四十乘汪游車補闕者晉以  
來有游奕紹興八年三衙馬軍每十將為五軍九年改衙共為游

奕軍乾道八年西兵爲御前游奕軍今之言握奇陣法者以後爲游兵卽其意也

慢手健丁也 黃回募江楚慢手八百隸劉劭乃伉健勇敢之稱今專爲郡縣所督捕衙役之名晉太康元季去州郡兵大郡置戍吏百人小郡五十人此今日慢手之自也

角手軍中吹角者也 唐兵志角手吹大角一逼猶今之稱吹手也

排釐手短槍彭排也 隋時有嶺南排釐七亂反手小稍也余以釐卽釐字唐兵志以騎而射者爲越騎其餘爲步兵或騎排釐手步射

馱幕法言備什物也 宋祁言唐兵每十爲五馱法馬半任從所便什物鍋幕皆具乞檢求唐馱幕法按唐兵志府兵十人爲火備

古人有什器之稱什物之  
必是耳

六馱馬初置八馱後改爲六凡火具烏布幕鉄馬孟布槽鋪鑿  
碓筐斧鉗鋸皆一甲牀二鎌三隊具火鑽一智馬繩二首羈足絆  
皆三今人以邊裝弓箭撒袋等爲什物蓋本於此以什長而備物  
也

翹關負米選飛騎之法也 兵志貞觀十二季置左右屯營于玄  
或門領以諸衛將軍號飛騎其法取戶二等以上長六尺闊壯者  
試弓馬四次上翹關五負米三十步者翹關長丈七尺徑三寸半  
凡十舉後手持關距出處無過一尺膺云持關頭而翹舉其末也  
射長堞唐或舉之法也 六典共部員外郎掌貢舉有二科一曰  
平射一曰或舉其試用有七曰射長堞騎射馬槍步射材貌言語  
舉重長安二季始置或舉制有長堞馬射步射平射筒射又有翹  
關負米天寶元季敕長堞限以十箭六載制或舉謁太公廟每歲

不過十人郭子儀以武舉  
定武舉法嘗于殿試策熙  
武舉人射兩石弓馬射九  
王卿月始以武舉鎖廳登  
十一季進士授承事郎後  
限腰引弩琵琶車軸募膂  
三十六鈞弓四鈞大標簡  
民畫漫錄言藝祖選琵琶  
隋之擊磬唐之網鈴皆羅  
不行注候候望遮遮罔也  
也去壘五十步而陳周軍  
闔又二十人爲曹輩去壘

謂之狗附皆昏設明罷候遮日居狗附處以視眊候望明設昏罷  
隋設六合版城次內布鐵菱角次內施蟄韃機也中施拏牀牀枕插  
銅錐皆長五寸謂之蝦鬚其外又以繒周圍一鈴一柱施槌磬連  
繒名爲擊磬扞禦可謂精密唐禦突厥有網設鈴以犬護之皆羅  
圍狗附之法也

通雅二十五終

邑後學葉仲孚初校張藜照覆校

通雅二十六

事制 田賦

名數戶版也

周禮天官小宰眡閭里以版圖春官天府祭天之

司民司祿獻民數穀數則受而藏之

司民軒轅角也司祿文昌第六星也

秋官小司

寇大比登民數周語宣王料民太原仲山甫曰王始農于籍授

農隙耨穫示于籍猶于既蒸狩于畢時是皆習民數者也漢高祖

五年詔相聚保山澤不書名數石慶傳元封四年關東流民無名

數者四十萬師古曰昔今戶籍孔靈傳子福還各數于魯司會疏

云漢之戶籍皆以版書之舊伯主鄭司農云今時鄉戶籍謂之戶

版

廢負逋賦也

吳志郡界無廢負唐元載以江淮猶有資產籍舉

八季違負正今時所云未完也樊條傳典負者坐死蓋王典未完

北史又有雁臣

經承之人謂其侵洩故坐之

雁戶流庸也漢書流亡他土庸作曰流庸唐書編民有雁戶謂

如雁來去無常也

白著白取也唐元載相時郡縣白取民錢曰白著渤海高雲有

白著歌曰上元官吏務剝削江淮之人多白著春明退朝錄云一

曰世謂酒酣爲白著

曰搜牢曰打稽曰淘擄曰對數曰陸掠皆鹵掠也後漢董卓傳

搜牢蓋爲鈔掠意牢音去聲南史梁丘德等四凶謂之打稽王建

傳謂之淘擄廣韻載對對他日切兵奪人物也一曰鈔畧史貨殖

傳秦破趙厚氏見擄畧高帝紀毋得鹵掠王莽傳橫搜五日後漢

書應劭傳陸掠殘害京山引作陸畧

牟利猶謀利也漢書富商大賈無所牟大利言如牟蟲食禾也

後漢書更始向虜掠曰  
幾何

國策曰下牟百姓李廣利傳以將吏侵牟之物故者衆景帝紀渙奪侵牟牟本牛鳴宮聲也譬主同故爲伴等因牟之狀爲頭牟岑牟兜鍪通謀通謨則聲轉也淮南盧牟六合此牟與模通注言規模也侵牟則與蚌通謂蚌賊之也

渙奪侵牟猶法獵也 日者傳法獵農民以官爲威以法爲機一曰渙奪又用罔奪亦見漢書退之用渙劫

廢舉卽廢居今之屯積乘時逐利者也 子貢好廢舉尚書楹遷有無化居漢書曰廢居又曰躡財役貧史記與錢通今放印子錢也石氏持錢嘗次如苴賒貸郡國隋書謂之出舉興生唐李泌知邊客皆舉質取利舉質卽質劑以收稱貸之利也魏志高柔傳頗復舉人錢不周禮注若今時加責取息

黃冊以黃小而名也 近時黃冊凡郊祀以賦籍陳發畢收藏著



通雅二十一  
爲成式每歲總數十季攢造黃冊今其造冊所枉南京玄或湖中  
唐制凡民始生爲黃四歲爲小故相沿號曰黃冊東門行下爲黃  
口小兒廣韻簡解音先今人戶版籍也

土斷音論土著也 晉以後流寓者多遂爲僑戶後行法不僂乃一  
以土著音論之名曰土斷晉與寧二季大閱戶口土斷劉裕表庚  
戌土斷咸康詔實王公以下至庶人皆王土斷白籍按江左之制  
諸土著實戶用黃籍僑戶土斷用白籍若依史照注以爲白丁之  
籍則王公豈白丁哉

地著猶土著也 前食貨志曰理民之道地著爲本故必建步大  
晦正其疆界六尺爲步步百爲晦師古曰地著謂安土也管子地  
員猶周官之土會土均也提封定墾限民名田正欲使安著樂業  
也李忠守丹陽流民著者五萬餘口

陰戶也言民依附貴戚以  
免役實戚為之庇蔭也

貌閱閱季貌也 隋文命  
也今謂之季貌册

荒閱大閱也 國語文王

閱為演或之名

蔭戶猶隱戶也 燕賢戚

庾冰隱實實其隱也

刊隱規影如今之影射也

徭賦如今影射亦曰飛寄

空最言空有覆田括戶之

多其獲而流客頗脫不止

稱簿最

訂出猶料出也 通鑑訂

正字通使駿即急遞也駿  
音慮

爲訂說文訂平議也迥徑二韻皆收庚永隱實戶口料出無名萬  
餘人以克軍實料出言檢料出也隱實者猶商鞅隱數也

使駿急遞也 筆談曰驛傳舊有馬步急遞三等急遞最遞日行

四百里卽劉屈整傳乘疾置也世說曰唐玄宗思嘉陵江山水假  
吳道玄驛遞令往寫貌熙寧中又有金字牌急角遞如古羽檄也  
唐郭處瑾兼安西請自募關中兵皆給遞馱按古但作代字代本  
徒耐切又特計切迭夏也卽遞字周禮注過所文書卽今舖遞也  
俗作遞金章宗泰和六年初設都控遞舖官元制轉送十舖一郵  
長有漆絹革帶縣鈴手槍襪積賣文以行元又大水站遞舊唐書  
吐蕃傳舉兵以金箭爲契有急驛人加銀鶻愚又按楊升菴引元  
樂府玉兔鶻爲證雲南插鷄毛火炭亦古羽書之遺也周禮遞令  
謂驛馬軍書急聞者劉晏傳初州取富人主郵遞謂之捉驛

齊有刀敕御刀者分日帖敕也。東昏親信左右御刀應敕等分日帖敕曰刀敕御刀捉御刀在左右者應敕左在右祇應敕命者慮事錄事也。慮囚錄囚也。雋不疑傳錄囚徒注曰省錄之知其情狀有冤滯與不。今云慮囚本錄之去聲力具切遂訛爲慮囚。北京人呼綠布爲慮布菘豆爲慮豆是可推也。蒞艾使封人慮事卽錄事也。書納于大麓。孔傳作錄言舜大錄萬機之政也。高似孫主大麓爲山麓之說。按孔叢子桓子新論皆言歷試之使大錄萬機之政。故陰陽和風雨時應其說。與注疏合。孟奇謂大麓者爲壇于國外會諸侯。或云大麓必山麓。治水隨山是也。若風雨時應則九季洪水不爲蓄邪。

續食給驛食也。漢成紀元光元年季徵吏民明當世習聖術者縣次續食令與計偕。宣帝元康二年詔吏鑄廚傳以稱譽過客廚續

食傳傳舍也管寧傳文帝詔吏從茵蓐道上廚食李泌言復府兵約開地爲永業田令州府給長牒續食宋元皆曰供頓近日曰口糧曰供應

豹直卽儼直 見聞錄御史初入臺陪直比五日衆官皆出此人

獨畱故曰豹直一作儼直楊鉅翰林魯規有儼宿例卽儼直也李

濟翁以豹直爲豹霧之義迂矣大儼以別暴而借豹耳黃朝英引

職林曰起居卽五直一儼御史入者七直兩儼襍入者一直三儼

徐澗作儼

正身下身卽衙 身卽今所謂衙也唐朝正身視事執政曰執事

堂亦曰南身或墨曰南身宰相地宇文化及帳中南面坐人有白

事者不答下身方取啓狀注猶古之朝退也劉馮事始曰後世官

府早晚軍史兩謁亦謂之身號衙府或曰衙晡程大昌曰始于爪

牙爲義或以象牙  
邵縣多空技牙門  
禡牙文牙旗也因  
俗文客堂曰虜漢  
籤求猶今之僉叙  
史故事府州部論  
時王府有典籤官  
外官坐穿堂謂之  
參懷猶參知也  
入銜矣劉宋紀有  
轉帖猶今之知會  
拜不知何事蓋若

注色注其履歷也 隋虞世基納賄多者超越無者注色而已宋  
時未參選者具腳色狀謂之根腳邇來下司初見上司猶遍手本  
上開出身履歷曰腳色是也

曰旬休曰下沐曰請急皆假也 括急請急跨月也 初學記漢律  
吏五日得一下沐 郗超請急省其父急假者五日一急一歲以六  
十日爲限 晉令急假者一月五急釋名曰急及也 古休假名王尼  
傳護軍與尼長假 顧琛傳假裝至假去聲 宋敏求退朝錄有運假  
之名 永叔題跋嘗言旬休或休假書古作急 隸作急或作急 史記  
周宣王告急于晉 傳咸相諭 艸曰黃紙故事 鋪不上門 括急范甯  
啓 括眾官管改解故事 括音枯 智按唐韻有括字 元喜起居注曰  
請急跨月可以互證

稟假猶今預支也 黃門從官騶蹋 陳蕃曰 宛老魅復能奪我

稟假木又續漢志諸將軍府有稟假音彼錦反假者預借于官也  
彼錦之切恐非當是餼稟之稟

移病稱病移文也 稱病者移文門籍疏廣傳移病呂強傳託病  
符融辭病皆稱病也天子曰不豫諸侯曰負茲移病爲漢百官注  
籍之名

予寧下艱也 漢哀紀博士弟子父母死予寧三季後漢祝諷言  
光武絕告寧之典陳忠爭之翟方進後母終三十六日起視事薛  
宣駁其兄修又按解嘲注應劭曰漢律以不爲親行三季服不得  
選舉乃知漢制時改也

乞身乞骸骨也 東漢李通傳以病上書乞身卽乞骸意

予告命也賜告恩也 高紀注孟康曰漢律吏二千石有予告有  
賜告上郡太守馮奉世子野王遂病滿三月賜告與妻子歸杜陵



就醫藥大將軍鳳凰御史中丞劾奏野王賜告養病而私自僣持  
虎符出界歸家奉詔不敬杜欽奏記于鳳曰竊見今日二千石告  
過長安謁不分別予賜今有司以爲予告得歸賜告不得是一律  
兩科失省刑之意夫三最予告令也病滿三月賜告詔恩也令告  
則得詔恩則不得失輕重之差又二千石病賜告得故有故事得  
去郡亡著令傳曰賞疑從予所以廣恩勸功也罰疑從去所以慎  
刑闕難知也今釋令與故事而假不敬之法甚違闕疑從去之意  
卽以二千石守千里之地任兵馬之重不宜去郡將以制刑爲後  
法者則野王之罪在末制令前也鳳竟免野王病賜告不得歸家  
自此始范公稱言予告賜告皆非假後人因告而復起官故亦謂  
之假去聲

馳封遂予也

馳以鼓切移與也說文曰重次第物也漢書民賣

鬻者無所流馳相如賊曰馳上陵下平原師古曰延也說文又有  
賊字遂予也蓋專以遂作移字用孫愐彼義切韻會引小顏曰欲  
賣爵者無有差次不得流行故爲差級凡物一重爲一馳集韻或  
作緜又支韻今士夫馳封卽本此

投鋸之鋸如撲滿而大也人知趙廣漢爲鋸箭鉤距按王溫舒傳  
言少季投鋸購告言姦溫舒爲中尉當武帝時在廣漢前又按鋸  
从缶說文曰受錢器后購切卽鄒長倩所謂撲滿投其中不可出  
也今漢書本皆誤作鋸音項

八枳言維藩也 德枳維大人大人枳維公公枳維卿卿枳維大  
夫大夫枳維士國枳維都都枳維邑邑枳維家見周書小開篇言  
上下相維通爲籬蔽也後漢馮衍賦曰捷六枳而爲籬東觀記作  
八枳小補引漢高紀降枳道旁枳可爲籬也

發輶推車也。說文反推車令有所付馮奉世傳再三發輶注引淮南子內郡輶車而餉音而隴反集韻作輶輶令按淮南覽冥訓廝徒馬圍輶車奉饗注輶音拊猶拊推也呂氏春秋曰楹相近而靡或輶之也附拊皆从付聲而輶獨音冗以會意取耶如泛有捧音是一例也。

請寄請託也。鮑宣奏賞人反惑請寄爲姦言翻說也關說見梁孝王世家謂關隔其說也後漢明帝紀權門請記卽請託也曹止生數招權顧金錢謂請託錢也杜密多陳託守令梁松數爲私書請託郡縣免南史裴松之爲長沙郡丞刺史王蘊之曰貧無還資士有一禮之命者我爲行之曰豈以鴻都仰累清風蓋謂說囑情分也唐玄宗言嚴挺之請屬所由。

關策猶關說也或曰交關。梁孝王傳有關說谷永傳無所關策。

五行志捐身關策石奮傳寧不關沒于慶鑑交關謗毀後因以書約爲交關徐勉與子言交關已定或曰關署其事

先游先爲之游揚道地也鄒陽書曰先談卽先游也張耳雅游

言雅能游也又言先容國語先導亦謂先容道地也導卻至使政

晉田延季傳光欲爲道地酈食其傳莫爲我先師古曰先紹介也

張湯傳不能爲地灌夫傳嬰愧爲資皆此意

聲地聲價門地也江績劾秦桓修免修聲地今人每言品地言

品格地仗也後漢書袁本初坐作聲價

大諾批荅也梁陳伯之爲江州刺史不識書得文牒辭訟惟作

大諾而已齊江夏王鋒高帝使作鳳尾諾以玉麒麟賜之唐紀曰

凡諸侯賤奏皆批曰諾而艸書若鳳尾形宋明帝紀胡母輔專權

語曰禾絹閉眼諾胡母大張囊禾絹謂帝也此卽文書後之押字

也自漢有之宗資任范孟博歌曰南陽宗資主畫諾張緒曰一生  
不解作諾汾晉之間尊者呼左右云咄咄左右必諾劉義慶曰咄嗟  
而辨當作咄諾而辨此又不必矣詳辨見釋詁條江左辭書畫諾  
唐時畫聞卽今之畫知也李肇曰堂帖押名曰花押韋陟五朶雲  
體是也歸田錄言學士院用押字咨報

殿最一曰殿郵直翁曰督郵主諸縣罰負殿郵糾攝之

唐宋之對移卽漢之換縣今之調也薛宣傳奏粟邑令尹賞與

頻陽令薛恭換縣而皆大治泊宅編云今官不振職者許郡將部  
使臣兩易之曰對移余見唐已有此語今則曰調繁調簡

末作謂末業也周禮幣餘注曰占賣國中之斥幣皆末作疏曰

不入大府指斥出而賣之故曰斥幣重農爲本故謂之平民非農

民則爲末作子長所以歎末業也

古今口數湖冊爲詳 遯園曰侯鯖錄天下生齒之數止據宋會  
要戶數言耳今以後湖志載古今人口數參諸史冊禹九州口千  
三百五十五萬三千九百二十三周成王時口千三百七十萬四  
千九百二十三漢自高祖訖于孝平口五千九百五十九萬四千  
九百七十八東漢光武中元二季口二千一百萬七千八百二十  
桓帝永壽三季口五千六百四十八萬六千八百五十六晉平吳  
之後口千六百一十六萬三千八百六十三隋大業二季口四千  
六百一萬九千九百五十六唐天寶十四載口五千二百九十一  
萬九千三百九宋治平三季口二千五十萬六千九百八十熙寧  
十季口三千八十萬七千二百一十一紹聖元季口四千二百五十  
六萬六千一百四十三元符三季口四千四百九十一萬四千九  
百九十一大觀四季口四千六百七十三萬四千七百八十四洪

或中戶一千六十五萬二千七百八十九口六千五百五十四萬五千八百一十三弘治十五年戶九百六十九萬一千五百四十八口六千一百四十一萬六千三百七十五嘉靖二十一年戶九百九十七萬二千二百二口六千二百五十三萬一百九十五萬歷大季戶一千六十三萬一千四百三十六口六千六十九萬二千八百五十六數較前代獨多朕今之隱漏者實夥總之冊籍雖具漫難憑據會典稱休養既久生齒漸繁戶籍分合及流移附屬并脫漏不報者多其數乃減于舊此探本之論也

改元不宜雷同亦有避忌 學古適用編曰洪武初命政府改季號不可同前而永樂天啓皆載正史者何大臣之不學若此智按梁王琳奉蕭氏改元天啓方臘改元永樂又按馬令南唐書張遇賢爲中天八國王改元永樂止天民會編季號一書朕竊見則未

免漏矣其所當避忌者如桓玄號大亨有識者以爲  
之敗實托仲春隋開皇初梁主蕭琮改元廣運江陵  
爲字軍走也北周武帝改元宣政蕭歸離合其字爲  
帝大業識者曰離合爲大若末也陸文裕曰正字以  
代多諱之如齊文宣太子煬字正道和子才所取帝曰正  
其替乎梁武陵王紀改元曰天正人以爲一季而敗  
亡之事或出偶狀考之帝王建元自漢或始兩漢無  
者至魏齊王芳改元正始高輿鄉公改正元竟俱不  
正元正隆之號金哀宗亡國之季亦曰正大元順終  
偶狀邪後世臨文亦宜稍避所謂宰相須用讀書人  
轅田易田也晉語曰作轅田卽左傳之爰田也左  
田之稅應入公者爰之于所賞之眾賈侍中曰轅易



法服虔孔晁曰賞眾以田易其疆畔漢志秦孝公用商君制轅田  
開仟佰張晏曰周制三季一易以同美照孟康曰三季爰土易居  
古制也鞅復爰田上田不易中一易下再易食貨志曰歲耕種者  
爲不易上田休一歲者爲一易中田休二歲者爲再易下田三歲  
更耕之自爰其處趙過爲搜粟都尉能爲代田一畝三耨歲代處  
故曰代田古法也后稷始耨曰以二耜爲耦廣尺深尺曰耨仟佰  
卽阡陌蔡澤曰凌烈阡陌阡陌乃井之舊開者乃剗削而非規置  
也以下田賦

方田均田歸于定籍則井田至今在也 本周官均土之意董仲  
舒言井田難奉行宜限民名田師丹請于成帝不行哀帝時行之  
王嘉傳詔書罷苑而以賜董賢二千餘頃均田之制從此墮壞王  
莽有王田之議區博諫止之晉大康十季有男子與七十畝之制

元魏孝文以李安世之言均授而旋罷隋均田且給永業田唐太宗定口分永業田丁男十八以上人一頃八十畝爲口分二十畝爲永業分寬鄉狹鄉後漸做失永徽報罷宇文融言戶版刊隱去籍詭脫開元尤季括田融請籍收匿戶羨田爲覆田使周世宗詔行元稹均田法宋熙寧五年修方田法元豐罷之崇寧復行宣和又罷端拱景德且講方田于邊得其人故可行也惟張橫渠確以爲井田可行朱子曰須大亂後董日鑄曰後儒以井田截若棋局泥矣殷夏五十爲七十周夏百畝必易井而界之不暴于商鞅乎是所謂在籍不在田者也孟子曰其實皆什一也方田而定之萬歷江陵柄國行文量法卽方田也竇儼曰小畝步百周之制也中畝二百四十漢之制也大畝三百六十齊之制也今所用者漢之中畝唐突厥傳杜佑言商鞅佐秦以爲地利不盡夏以二百四十

步爲畝是漢制乃秦制也宋郭諮傳諮攝肥鄉令以千步方田法  
四出量括遂得其數收逋賦八十萬沈括增折會方田法歐陽修  
言諮方田法簡而易行詳見算數潛舛曰周禮載師以宅田土田  
賈田任近郊之地以官田牛田賞田牧田任遠郊之地以公邑之  
田任甸地以家邑之田任稍地以小都之田任縣地以大都之田  
任疆地凡此諸田無非一夫百畝之內田也顏淵郭外內六十畝  
寧自耕耶賈而私之佃于農夫若古無私田之人則古無貧富之  
家矣井田之中全不核富人之田將謂奪富人以與貧民耶聖賢  
之道未有不合天地人而咸宜者也故曰限田均田自難民生日  
繁地闢已定以井田之意而定公田此易簡之王道也世所疑難  
井者周公九章勾股方田之道久不講矣古豈無山谿險隘之藪  
乎周禮萃離注云佻邪離絕也孟子之截長補短可推論矣今之

佃卽古之受也後湖之免鱗冊非古意乎公田之籍一正則官民  
易于守法奉公而貪汚不利于乾沒隱射故皆欲亂其籍也

算事算丁賊也事役也

漢高四季初爲算賊如淳曰漢儀注民

季十五以上至五十六出賊錢人百二十爲一算治庫兵車馬二

季注如淳曰律季二十三傳之疇官應劭曰漢律人出一算惟賈

人與奴婢倍算賈捐之傳孝文民賊四十丁男三季不事賈山傳

高季九十者一子不事八十者二算不事景紀令季二十始傳後

二季詔令訾算十以上乃得官朕甚愍之訾算四得官服虔曰訾

萬錢也應劭曰十等十萬也賈人有財不得爲吏廉士無訾不得

官故減訾四算或紀建元詔八十復二算九十復甲卒宣紀地節

詔流民還歸者勿算事言不出算賊及雜徭役也復甲卒者不豫

革車之賊周禮大司徒注若今廩不可事不算卒可事者半之也

鄉大夫注若今九十八十復餒卒也夫宰注賦口率出錢也若今  
算泉民或謂之賦幣餘謂占賣國中斥幣皆未作當增賦者若今  
賈人倍算矣昭紀滅天下口錢昭帝加元服毋收四季五季口賦  
漢儀注民年七歲至十四出口錢或帝加口錢十三貢禹傳或帝  
征伐重賦于民產子三歲則出口錢故民生子輒殺宜令男七歲  
去齒乃出口錢季二十乃算建武詔口賦勿收責明帝詔囚詣五  
原朔方又復其口算亦曰收事三輔民就賤者且毋收事師古曰  
收謂租賦事役使

過更更役也 如淳曰更有二品有卒更踐更過更古者正卒無  
常送爲之一月一更足卒更也貧者欲得顧更錢次直者出錢顧  
之月二千是踐更也天下人皆直戍邊三日亦名爲更律所謂繇  
戍也丞相子亦在調行者往不卽還因使任一歲一更諸不行者

出錢三百入官官以給戍者是過更也食貨志日月爲更卒已復爲正此漢初因秦耳師古曰更卒謂給郡縣一月而更正卒謂給中都官者吳王濞卒踐更予平賈謂庸直也晉灼曰借人自代爲卒者官爲出錢僱其時庸和帝時流民更賦安帝除三季逋租過更虞詡傳永平章和中州縣以走卒錢給貨貧民走卒伍伯之類令出資錢不役其身其言踐者人直一月猶踐履而去若僱人當隨時價謂之平賈漢錢賈不得定爲二千也若不直而入錢于官謂之更賦其番上尉王之不役而收其值亦曰更賦唐法歲役二旬不役者收其傭日三尺過更者言三日之戍過之卽更猶更率一月名踐更非謂出錢入官乃名過更索隱引姚氏言五月而休顏以爲三月居更三日戍邊總九十三日此則不能考其是非矣曰復卒者晁錯曰令民有車騎馬一匹者復卒三人除三夫不作

吏多絲估為帳  
兵三籍  
各名兵帳見北史

甲卒也元平詔減外繇外繇者襍徭役也功臣表東茅侯劉到坐事國人過員免信或侯靳亭祝阿侯高成坐事國人過律免皆文帝時三國志作太初官州郡皆義作言于常役之外供役助朝廷也

鄉帳鄉計簿也唐六典一曰租二曰調三曰役四曰襍徭役卽庸也凡里有手實歲終具民之季與地闊狹爲鄉帳又有計帳具來歲課役以報度支大曆元季天下苗一畝稅錢十五號青苗錢又地頭錢每畝二十此卽兩稅之意德宗建中元季楊炎始定兩稅法當時議之今天下用條編何其便民也宋手實青苗之名亦因于唐而當時沸議以智論之非常之原黎民懼焉如保甲顧役制藝諸法何其傻子近代乎其弛錢禁而收青苗錢此可嘆者官與民爲市則末世吏胥之奸叢矣通商惠工而官增行其錢鹽中

邊中京而屯足以養兵則大道也王者豈諱富哉安石與水之遇而不達物情大爲可惜

會計會所上之計也 史記禹會諸侯江南計功命曰會稽會計也周有司會歲會月要日成司會注曰要會者士師歲終正要會定計簿也曰比要者要會其簿也曰役要者役之章程民徒數也魯語曰收攬而蒸納要也漢受計者受郡國上計簿也其上簿之使卽謂之計或帝詔明世務習聖術者令與計偕與計使偕來也張蒼爲計相後夏以列侯主計嚴助上書願奉三季計最如淳曰當使丞奉歲計今助自欲入奉之最凡要也非殿最也匡衡佐三公領計簿光武紀越檮人任賢自稱太守遣使奉計後遂有奉計之稱衛宏漢藝儀朝會上計律常以正月旦受群臣朝賀天下郡國奉計最貢獻表元狩二季上谷太守郝賢坐計謾免晉張寶送



璽長安遣王該帥步騎援且送諸卽貢計言貢土物與計帳也唐  
六典一歲一造計帳三季一造戶籍王彥威上占額圖又上供軍  
圖皆帳簿也宋金耀門文書庫藏三司帳籍元豐有六曹架閣紹  
興五季張絢言蘇轍常傲景德皇祐作元祐會計錄未及上今宜  
作紹興會稽錄乾道號爲都籍此卽急就章之所謂集課錄也

職田職分田也

載師疏大夫以上有采有賞田及加田又有土

田及圭田左傳楚子重請申呂爲賞田魏惠王求吳起後賞田二  
十萬漢昭賜蘇或公田二頃晉王導有賜田陳騫衛瓘皆給廚田  
隋開皇始給職田以蘇孝慈言官司出舉興生煩擾百姓請禁止  
給地以營農從之開皇中又給公廨田唐通典曰晉公卿各有菜  
田及田騶後魏孝文給刺史太守公田唐食貨志言給祿頗減隋  
制職分田一品十二頃減至九品二頃諸州都督都護親王府官

鎮戍關津岳瀆官三衛中郎將上府折衝都尉等皆有田又有永業田流內九品以上口分田終其身六十以上私停乃收又有公廨田供公私之費後以用度不足京師俸賜而已諸司置公廨本錢以番官貿易取息計員爲月俸料貞觀以職田給逃還貧戶每畝給粟二斗謂之地子十五季置公廨本錢以諸司令史主之號捉錢令史褚遂良疏罷之復給百官俸十八季復給職田光宅元季有納庫品于開元收田與逃還貧民十九季初置職田頃畝簿永泰元季百官請納職田克軍糧矣建元復減百官料錢李泌又增百官俸會要曰李絳請抽一分職田收貯以備水旱公廨錢自開元收之以稅錢克俸楊綰傳故事舍人季久者爲閣老其公廨襍料獨取五之四綰悉均給之漢兒寬傳注師古曰若今諸司公廨牛羊宋眞宗興復職田檢討杜鎰言晉制有芻藁之田又得蔭

人爲衣食客及佃客後魏宰人之官各給公田刺史以下至縣令丞亦有六頃職分田起于此矣唐月俸之餘有食糧襍給祿粟之外又有利息本錢加以白直執刀防閣掌固之類悉許私用役使潛有所輸五代廢職田而本朝興之故事無輸稅之文上從之天聖詔曰吏給職田所以養廉節也慶歷均公田復限職田紹興復職田東南諸路收圭租有過給者智見茅鹿門評蘇文曰老泉欲以職分籍沒之田作養兵之費不知當時通天下有是田否自是鹿門全未之考也金元志官皆有職田初亦增行省叅政公田洪武十季賜百官公田租以後公田俱入官止給俸祿郡邑所枉田皆起科陸文裕曰不聞有公田之名乃未考也邊方大將有養廉地土頗收其人以代公費其職田之邊乎

爲官營田曰浮戶

通典宇文融括隱田曰浮戶十共作一坊官

大間舍謂之營田戶  
屯田戶也

通雅二十六終

分

邑後學

葉仲孚

初校張藜照覆校

通雅二十七

事制貨賄 刑法

白選漢白金幣也 漢志內府多銀錫鑄白金三品一圓之其文龍名白換直三千二曰以重選小方之其文三曰復小摭之其文龜直三百叟鑄三銖錢史記作白重莖謂此以半斤莖爲三等也今誤解以重莖復小爲之名則非矣皆名白選也爾雅白金謂之銀而漢白金之貨殖傳金錫連徐廣曰鉛未鍊者莽錢布殺以連錫鉛錫璞名曰連應劭曰連似銅師古曰李孟說非許慎也此下文又云能采金銀銅連錫益知連非錫矣始真之類也唐建中初判度支趙贊采運州白銅鑄大錢一選遺意也續會要曰開寶中滅桂楊監歲入白金三之

邵或成州金場又廢衢州銀冶景德中建州寶通山出銀以圖來  
獻天聖中虔州石城產銀置義豐場按諸處言銀則桂楊監之白  
金爲白銅明矣是自漢之白金幣非真銀後遂以白銅爲白金耳  
白銅亦稱青銅慶歷中知商州皮仲容采青水青銅鑄錢張鷟號  
萬選青錢曰青者別其非紅黃也紅銅加鉛則黃鉛太多則色襍  
近黝鑄者煮黃之惟有萬歷錢最好十錢直一兩與開元通寶制  
合鑄用白銅民間每多用之號曰白沙

赤仄赤銅錢也 平準書鑄鐘官赤側赤仄也鐘官鑄錢官也一  
當五應劭曰所謂子紺錢也如淳曰以赤銅周郭不知作法云何  
智曰卽赤銅錢嘗見青綠古錢其質地皆赤應劭所云子紺子蓋  
紫之訛耳今人亦呼爲紫銅

肉好好空也其圖實爲肉 周景王鑄大錢曰寶貨肉好皆有周

郭以勸農贍不足百姓蒙利焉爾雅肉倍好謂之璧好倍  
瑗肉好若一謂之環問奇集音肉爲柔去聲爾雅注疏不  
好爲去聲愚謂皆不必也錢形似璧故亦稱肉好舊解肉  
錢邊曰郭肉在邊之中也盜摩錢質而取鎔故更鑄五銖  
其質令不得摩取鎔鎔音浴銅屑也南齊曹忒制錢皆厚  
除其肉郭而重五銖者梁女錢也謂陰孔好也無輪郭不  
重二銖者宋景和之素子苻葉也杜佑通典素子作來子  
外雖光天之鐵錫五銖開元之偏鑪錢稜錢亦有輪郭要  
當千者孫吳曰永通萬國者北周之當千曰直百者蜀與  
壹者史思明皆一當百也曰大泉者王莽曰重輪乾元者  
一當五十曰嘉禾者吳之一當五百也曰比輪者東晉之  
大貨者陳一當五銖之十曰四柱者梁一准二十後准十



者梁末也曰八銖者漢曰大布者後周曰乾封者唐高曰乾元者  
唐肅皆一當十曰赤仄者漢曰布泉者後周皆一當五也夏其輕  
曰榆莢者漢曰四分者晉曰風飄水浮者元魏曰沈郎者沈充鑄  
曰未子曰苻葉宋之二銖曰小錢者莽之一銖曰鸞眼緹環梁末  
以至隋也其輕重得中者五銖或之上林三官錢亦五銖也光武  
復五銖董卓更鑄小錢曹公復用五銖劉宋四銖梁後魏隋之初  
皆五銖其倣則輕矣唐武德四季鑄開元通寶重二銖四參十錢  
重一兩其文以八分隸篆三體此其古今之得中者乎淳化御書  
錢乃太宗親書作真草行三體此正倣開元式也自後改元必更  
鑄以季號爲文近朝京師所用者正五銖後亦四銖天下所用者  
皆與開元近後之二錢一縉者乃崇禎末矣古禁散用銀故錢行  
今在交賦者官收其錢則錢行狀官不收錢者以無餘也此別

有議

九佰錢以九十爲百也 梁或云  
八十爲百名曰東錢江郢以上  
爲百名曰長錢大同詔聞外閒田  
晉平王休祐用短錢賦卽唐皇甫  
章以七十七爲陌曰省佰錢詳見  
飛錢會錢也 唐貞元中禁錢出  
院及諸軍諸使以輕裝趨四方合  
司飛錢每千增給百錢狀商人無  
錢務使陳鄂監倣唐飛錢也此卽  
谷請官置交子務時天聖元季也  
元季張俊置見錢關子于婺州後

三十一季大會子務以千萬緡爲一界小宰七曰眡稱責以傅別  
注調券書亦其遺乎商信朝廷而中邊中京之法行于淮領錢或  
鹽則鈔亦行矣

紀錢制者泉譜泉志 晁氏志梁顧烜唐張台有譜封演輩廣之  
李孝美合之成十卷金光襲有錄董道有譜陶岳撰貨泉錄一卷  
紹興十九季洪遵得古泉百餘品攬摭爲泉志十五卷鄭樵曰泉  
者形如泉變而爲器再變而圓故代以錢文而泉專爲流泉用泉  
之篆下體不從水也先儒不知本末爲流于泉布于布寶于金利  
于刀皆沿鑿之義智以泉篆爲泉正象有原之水原以泉爲水源  
則泉非象水而何

塌水解池取鹽法也 山西解池周一百四十里紫色水出后鹽  
自朕卽成惟暴雨則耗公私其塌水徑防其滯濫謂之塌水山海

經所謂鹽販之澤池西又有一池曰女鹽澤今說以南風成鹽後志注河車池有別御鹽四面刻如印齒文章唐志有鹽池十八井六百四十負海在外業鹽者爲亭戶

渠展齊鹽也

管子  
鬻英

之商終月大男食鹽五升少半大女食鹽三

升少半吾子食鹽二升少半禹讀爲偶少半猶劣弱也吾子小男小女也渠展之鹽煮水爲之十月至正月成三萬六千鍾下令曰孟春農事起無得煮鹽此則坐長十倍桓公糶之得成金萬一千餘斤

委府均輸籠貨物之府也

漢少府屬官有御府尚方典作衣服

具白委府郡置輸官曰均輸開委府于京師以籠貨物後志凡山澤陂池之稅名曰禁錢屬少府天子藏錢曰少府諸侯曰私府少內中黃內藏也丙吉傳少內畜夫白吉涿師古曰少內掖庭

主府藏之官也淮南時則訓六月官少內景絕以大內爲二千石  
置左右內宮主天子私財曰少內桓紀建和元季芝艸生于黃藏  
府韋處傳中藏府受賜錢恭傳黃門鉤盾藏府文選注曹植令曰  
皇帝損乘輿之副塌中黃之府晉志少府統中黃左右藏等言中  
黃門左右藏也魏爲白藏庫隋闕左爲左藏院自漢靈已重左騶  
矣唐分左右藏各有庫有木雌契一隻與大府主簿合之折租貯  
左襍送物貯右

和布猶周之質人也周禮地官質人掌成布之貨賄珍異凡賣  
債者質劑稽布之書契同其度量壹其瀆制瀆與準同此卽後世  
之平準和布也均輸籠貨物作委府太甚耳王莽太五均六幹徒  
爲煩擾唐裴耀卿傳爲長安令舊有配戶和布法人厭苦耀卿責  
豪門坐賈豫給以直絕僦欺之弊唐百官志金部掌和布之事宋

天聖四季置西界和市場後遂爲榷場僦欺詐人之僦直也凡以錢顧庸作或賃屋定租皆謂之僦音就漢志言僦直僦費是也

山郎出沐錢也 出錢給文書得出沐曰山郎楊惲移長度白罷

之長度謂移文言其長計于度支也度支亦曰雉度

雇山言雇人給薪也 哀帝紀女徒已論歸家復雇山錢月三百

左騶輸東園錢也 桓靈時拜三公皆輸東園禮千萬名左騶羊

續舉緼袍示使故不登公仗其時又有導行費修宮錢

義錢金選罪贖也 虞翻上疏乞除義錢義錢者長史胥百姓適

罰者輸贖者也卽今之罪贖金布令有贖罪呈金償有紙贖示曰

罰贖蕭望之傳罪贖有金選之品選音刷謂緩之率也詳見襍說

金布令有罰贖故今人亦稱罪贖爲贖緩

榷會僧也

政紀初榷酒酤注師古曰榷者步渡橋爾雅石扛今

之略約是也禁閉其事總利之官而下無由以得利有若渡水之  
權因大名焉如淳曰權音較較亦有古甚切也趙王彭祖傳使使  
卽縣爲賈人權會注權禁他家獨會兩家之賈智謂會與僧同貨  
殖傳節駟僧孟康曰節物賤也調除估僧其餘利顏曰僧合會  
二家交易者駟者其首率也音子郎反僧蓋漢之月平唐之經紀  
也月平見周禮注經紀見唐書駟與樊通俗語以粗大爲樊今江  
廣鹽每縣硃鹽之標蓋駟鹽也

辜權辜障也權專也

此漢書音義之解後漢紀亦言豪右辜權

陳咸鉤校辜權宦者傳辜較百姓較本音古苦切轉爲古孝切故  
如淳以較音權此章辜較卽辜權也智謂權雖有橋義狀實與權  
通古作權王莽傳豪吏滑民辜而權之正謂籠障而專取也博雅  
揚權都凡也說文徐曰權之言罩也人調粗略而舉之曰揚權毛

氏曰權从月音洞不从山也互詳謔語以估較爲是

進奉門乃猶今之門單也唐德宗宮市賤賣人物仍索進奉門  
乃及腳價等錢門戶者進奉所經門戶皆有費用漢靈帝時謂之  
導行費呂強嘗諫之卽如今門單錢入京城有囊襍皆所不免此  
尚爲輕其最苦者十庫本色之鋪墊

塌地剩茶茶稅也唐咸宗時崔琪增江淮茶稅諸道置邸謂之  
塌地錢貞元江淮茶爲大模一斤至五十兩咸通中于棕每斤增  
稅錢五曰剩茶錢温公自陝歸洛以俸餘買布洛市價高卽以陝  
賈賣之南軒曰不如伊川塌麥有問者曰依市價可知當時稱塌  
之例語

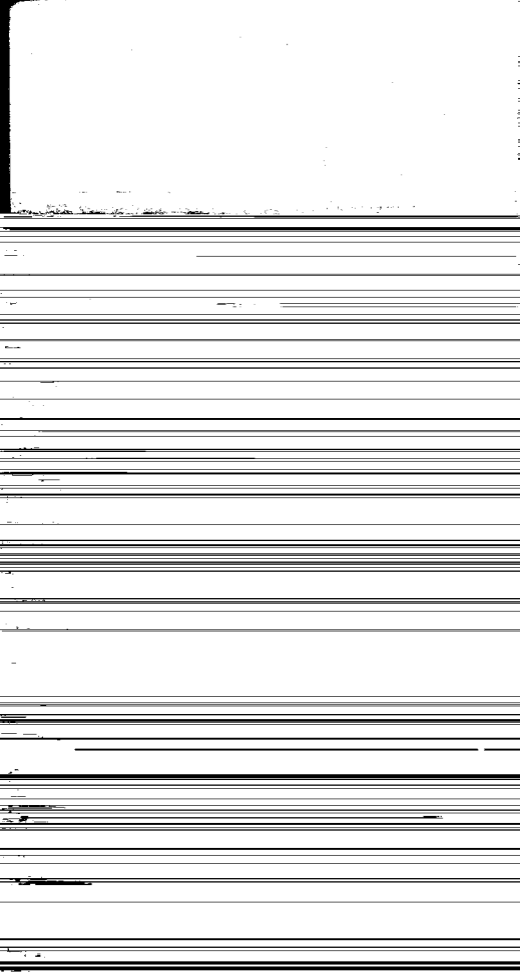
封樁宋激賞之庫也宋太祖別去封樁庫太宗改爲景福內庫  
專備邊用也紹興取戶部窠名可必者盡入御前樁管激賞庫張



浚至行在詔浚隨行錢物隸內藏爲封椿激賞庫紹興改爲封椿  
下庫仍隸戶部乾道建左藏封椿庫于都省內遵藝祖景福之遺  
意以爲軍旅之備自南渡有四百餘萬緡號月椿蓋朱勝非當國  
時取之

頭子頭會也 政和閒陳亨伯爲陝西轉運使始議創經制錢大  
率添酒價增稅額官賣契紙頭子錢其後行之東南靖康初廢呂  
頤浩葉夢得請復之于是先取鈔倚定帖錢命提刑掌之毋得擅  
用經制錢總制之法創于紹興五季孟庾請頭子錢增十錢又收  
耆戶長雇錢又收常平五文頭子錢智按漢書頭會箕斂舊謂見  
人頭而斂錢以箕收之因以抽頭爲頭子錢

下碇洋舶之始至也 孔幾拜嶺南節度蕃舶泊碇有下碇稅始  
至有關貨宴戮禁止之海船用木毛沉之水中謂之下碇王方慶



法比都目律令科品也。魏文侯師李悝著法經六篇有囚捕通鑑作網捕以律始于盜賊也。蕭何除參彙連坐增部主見知益事律擅興廐云三篇叔孫通傷章十八篇張湯越宮律二十八篇趙禹朝律六篇卽張斐所稱朝會正見律又漢時沒事集爲令甲三百餘篇及司徒鮑昱法比都目凡九百六卷令甲者如淳曰令有先後故有令甲令乙令丙師古曰若今第一第二篇耳沒比者辭訟沒事比也陳忠上沒事比三十三條有科條遂爲之都目劉祐傳移書所在依科品沒入之安帝詔舊令制度各有科品宣帝紀品式備具孔光爲尚書觀故事品式應劭撰具律本章句尚書舊事廷尉版令沒事比例司徒都目五曹詔書及春秋斲獄凡二百五十篇崇文目春秋沒事比卽獻帝時應劭所上董仲舒春秋斲獄也。輿與譏其緣飾淫刑狀哉。以下

刑法

壯則挈即挈矣

版挈版令也租挈收田之挈令也田律蒐束也張湯傳書于讞法挈令韋昭曰括版令元鼎六年上曰今內史稻田租挈重約令也兒寬奏開六輔渠定水令師古曰信臣作均水約束黃香遷魏郡守內外園商者不農表貉誓民注誓民以犯田法之後射疏曰此據漢田律而言秋官士師五周禮有司凡法令皆謂之公令何茲傳注法賻公孫弘爲學官請著功令師古曰功令至于廣厲學宮之路索隱曰卽今之學事作解功令卽公令也晉志言漢哀時王律凡百餘事言改除其律令也唐有唐令

三卷宋有實儀修刑統三十卷元豐斷例六十卷

租銖租稅律也

史記大事記孝文十三季除田租稅律賈禹傳

上書曰除其租銖之律注師古曰租稅之法皆依田畝不得襍計

百物之銖兩

奇請它比別請它例也

成帝河平中詔曰奇請它比日以益效

師古曰奇請謂常文之外主者別有所請以定罪也它比謂引它

類以比附之奇居宜反

眚請眚私請也

王子侯表沈猷侯受坐爲宗正眚請不具宗室

耐爲司寇師古曰受爲宗正人有私請求者受眚許之于宗室之

中事有不具也

巧請巧于上請也

漢書賈楊僕巧請又王温舒傳巧請

驚事律以驚事告急也

六典魏命陳羣等采漢律爲魏新律十

八篇增漢蕭何律刼掠詐僞毀亡告劾係訊斷獄請賄驚事償賊等九篇有以驚事爲變事者變事令上言變事也

廐律廐置事例也

魏新律中令序曰秦舊有廐置乘傳副車食

厨漢初不改後以費稍省故後漢但設騎置無車馬而律猶著其文故除廐律

名例刑名法例也

名例律卽李悝第六篇具律也魏改漢具律

爲刑名第一晉于刑名中分法例律北齊併刑名法例爲名例冠于篇首

酎金律八月飲酎而諸侯助祭貢金也

後志注丁孚漢儀曰酎

金律文帝所加以正月旦作酒八月成名酎酒因令諸侯助祭貢

金漢律金布令曰皇帝齋宿親帥羣臣承祠宗廟羣臣宜分奉諸

侯以民口數率千口奉金四兩奇不滿千口至五百口亦四兩皆

會耐少府食邑九真交趾日南者用犀角二長九寸以上若玳瑁  
甲一鬱林用象牙一長三尺以上若翡翠各二十準以當金蕭望  
之傳高紀臣瓚注晉志皆引金布令

三尺書律之簡也 鹽鐵論曰二尺四寸之律古今一也客謂杜  
周書不循三尺法周曰三尺安在哉朱博傳三尺律令人事出其  
中言二尺者周尺八寸三八二十四也

深故故不直也 趙禹傳曰緩深故之罪表注晉灼曰律脫出爲  
故縱入罪爲故不直謂文深故入其罪卽所云舞文文內也嚴延  
季文致不可得反皆此類也

搏拚拚人而奪其物也 安丘侯拾坐入上林謀盜鹿又搏拚完  
爲城且師古曰搏擊拚襲以奪人物一曰六博也拚意錢也卽嚴  
侯遂生掞搏奪公主馬此有明驗意錢之解何爲乎卽鉅巨反

若以拚爲意錢卽拚當解  
若拚

首匿自首出其所匿也 首謂出首首去聲匿藏匿也功臣表臨汝侯灌賢以嬰孫紹封元朔五年坐子傷人首匿免千万典略駱曜教民緬匿法

乏與猥逮訶護皆律條也 律有乏與之法謂官有所與發而輒

稽留闕乏其事也韓延季坐留外國書一月乏與入穀贖完卜式

傳北邊有與猥身賄切盛多也逮傳捕也猥逮者矯爲官府多有

逮捕也訶謂知處密告之也淮南王安傳爲中訶孟康曰西方人

以反閒爲訶護音賄隱語謂偵伺官府利害隱密其事有所追求

也說文護流言也流言之解是急就章曰乏與猥逮訶護求是也

頌繫不竟人獄也 宣皇帝而知名者有罪當盜械者頌繫頌與

容通言優仕于京師者不竟入獄也重則下理簿責枉京爲若盧

獄枉外繫治如崔瑗繫東郡發于獄後孝和帝紀復置若盧獄官



屬少府鞠將相大臣劉輔繫秘獄卽後之黃門北寺獄也徒其工  
獄法考工亦有詔獄詳見宮室

論命言論全其命也 刑法志注李奇曰命逃亡也晉灼曰命名  
也此皆非是智按此蓋承上文而言也張蒼馮敞定律曰諸當完  
者完爲城旦春當黥者髡鉗爲城旦春當劓者笞三百當斬左止  
者笞五百當斬右止及殺人先自告及吏坐受賕枉法守縣官財  
物而卽盜之已論命復有笞罪者皆棄市若謂已論免其死罪而  
又犯則不赦故曰論命者論全其命也

城旦春四歲刑鬼薪白粲三歲刑耐二歲刑罰作一歲刑 罪人  
獄已沒完爲城旦春滿三歲爲鬼薪白粲一歲爲隸臣妾隸臣妾  
一歲免爲庶人隸臣妾滿二歲爲司寇司寇一歲及作如司寇二  
歲皆免爲庶人城旦者旦起治城也春婦人使作米也鬼薪取薪

給宗廟也白粲女擇米使正白也男子爲隸臣女爲隸妾邛氏謂  
虞有流無徒漢有徒無流智按陳湯徒敦煌馬融第五種皆徒朋  
方非流乎

砒苑礫苑也 李斯傳砒苑卽礫也漢景帝改礫曰棄而言與眾  
其棄之也

底刷卽屋誅也 商鞅造參夷之法參夷三族也哀敘傳曰底刷  
禹臣師古曰刷者厚刑謂重銖也易其刑刷鄭曰重刑京云刑枉  
頡爲刷周禮司烜氏邦若屋誅注謂所殺不于市適甸師讀如其  
刑刷枉屋韻又枉覺韻集韻或作𦉳

磬縊也 自隋以前死刑有五曰磬絞斬梟裂隋定爲二絞斬今  
增凌遲古者公族有罪磬于甸人鄭玄曰懸縊殺之曰磬其自縊  
爲雉經

鶴紐鞭法也 梁制有制鞭法鞭常鞭制鞭生革廉成常鞭熟韃  
不法廉皆作鶴頭紐隋去之

古之欽今以鐐代之 刑在項曰鉗在足曰欽鉗卽鉗也會典獄

具也曰笞曰杖曰訊曰枷曰杻曰索曰鐐以木爲之穿一足

交臂歷指今之背翦拶指也 莊子罪人交臂歷指國語次用鑽

笞卽拶與夾也郝氏謂卽翦刺字恐非陳平傳反接言反縛也

問端猶言問頭也 唐書收元載王縉鞫之間端皆出禁中審之

曰問端猶今言問頭也今但謂之審款審問之語曰招曰供王夔

傳大臣不至重問注獄重曰重問翟方進有罪五二千石襍問

爰書援律定罪書也 張湯傳注師古曰爰換也以文書代換其

口辭也智謂爰書者鞫問其狀而援律令以定罪之書也今吳中

讀援如玩而江楚讀元據師古以換訓爰可知唐時方言合古詩

如呼古臣則爰書卽今之  
事供

無狀畔援卽畔換古有此音也說又爰从于于元切陸德明讀  
援去聲

嘉石肺石爲文石赤石之說謬矣 司寇嘉石平罷民鄭玄曰文  
石也使民思其文理而悔過焉肺石達窮民玄曰赤石也訓雋陔  
之嘉石猶刑曰祥刑民曰嘉師圉土爲福地耳肺石先王移赤心  
入人之腹智謂肺主聲所以達也

黜面卽黜 梁律凡盜黜面爲刵字至天監中制除黜面之刑都  
感切卽黜刑說文渠京切集韻古作剡或作剡退之詩敗面碎剡  
刵

畫象者刑人之服也 白虎通云五帝畫象者其服象五刑也犯  
墨者幪巾犯劓者赭其衣犯贖者以其墨幪其贖處而畫之犯宮  
者履扉犯大辟者布衣無領又慎子云以畫跪當墨艸纓當劓履

扉當剛艾蹕當宮是以尚書曰五刑有服故凡斬人體鑿其衍形  
曰刑畫衣冠異章服曰戮此解與書注不同大約古人附會多半  
如此孟竒又疑鍼經有無鬚之語謂黃帝時已有宦者則五刑始  
于黃帝不知鍼經豈真黃帝書乎

鉗子鉗徒也 五行志廣漢鉗子謀攻牢師古曰鉗子謂鉗徒也  
瘦死囚徒病死也 宣帝紀瘦死獄中蘇林曰瘦病也囚徒病律  
名爲瘦師古曰瘦或作瘡

通雅二十七終

邑後學

葉仲孚  
馬桂馨

初校張藜照覆校

通雅二十八

禮儀

今言三禮實有四禮而定于二禮 儀禮周禮皆云周公作後有大戴禮小戴禮是曰四禮小戴今禮記也最後而列五經以述孔子語也儀禮周禮列十三經大戴不列學宮大小戴雷同家語而大戴載曾子語獨多則漢藝文志稱曾子十八篇此類是也正義敘云周禮儀禮是禮記之本書有一禮必具一義禮本周公義本孔子經明于傳四禮定于二禮矣大學中庸禮經之心百世可知此易簡之至理也禮運曰禮本于大一分爲天地轉爲陰陽變爲四時列爲鬼神人者天地之心五行之端協于分藝道德仁義非禮不成藏智崇于禮卑內外本合易禮會通而幽明一矣司馬談宗道家而遷尊孔子繼春秋禮樂二書詳哉言之洋洋美德乎宰

制萬物役使羣眾豈人力也哉此卓見也此遷所以爲孝也古作  
礼後作禮以禮運禮器也使人履其體理也後世或失拘牽故  
曰禮時爲大順次之體次之宜次之稱次之祭以孫爲尸將嫁教  
于王宮三月大饗已廢夫人之禮而謂後世可泥古之迹乎郊祀  
疑天地分合宗廟疑昭穆迭毀太學令太常擇民明堂遵玉帶之  
圖漢始綿葛其後止此唐貞觀禮出立齡顯慶禮出無忌韋公肅  
有禮閣新儀王彥威有曲臺新禮宋聶崇義進三禮圖陳祥道著  
禮書劉温叟上通禮盧多遜有纂義王暉賈昌朝有新編新禮王  
洙尹師魯有禮器禮象而朱子家禮則儒者所宗也洪武革鉞笠  
都納之後舉徐一夔梁寅周子諒胡行簡劉宗弼董彛蔡溪滕公  
致修禮書宮闈外戚駙馬除前代弊祭祀而省俎豆冠服而省五  
冕訓儲而議再拜封拜而嚴本支父母均喪三季冠昏逮于士民

三季大明集禮成諭陶凱曰教化必先禮義政刑非所先也叔孫  
雖禮糠粃狀創制于煨燼兩生迂待百季朝廷之禮廢矣時哉大  
廟以昭穆敘代因以班行爲等輩之稱說文作召穆大傳作昭繆  
王制天子七廟三昭三穆鄭立馬融謂七廟劉歆王肅謂九廟  
黃氏曰左昭右穆父子序者常禮也祖功宗德不遷者義也周公  
制禮時文或在四親內而未祧故止七廟懿王時文或在三昭  
穆外而不祧故爲九廟也原廟之遊衣冠始于孝惠飾非叔孫舞  
禮別室之藏神主始于孝明遷詔而孝章如之孝宣別祠戾園光  
武別祠春陵晉廟至七代十一室唐廟至九代十一室宋初祀四  
親末祀十二帝而同堂異室則先儒所永歎也朱子曰後世不能  
考古各廟而合爲都宮又以昭常爲昭穆常爲穆祧則子孫竟居  
父祖之上夫坐序賓主各以序遂卽各廟而遂其室何難乎儀禮



曰卒哭明日以其班祔記曰祔必以昭穆周禮塚人先正葬居中  
以昭穆爲左右祭統曰祭有昭穆有事于太廟則群昭羣穆咸在  
而不失其倫凡賜爵昭爲一穆爲一昭與昭齒穆與穆齒大傳曰  
合族以食序以昭穆此因父昭子穆而稱其行輩猶云伯叔行常  
爲伯叔行兄弟行常爲兄弟行或祖孫幾代相齒故曰咸在而不  
失其倫左傳曰大王之昭王季之穆文之昭武之穆據父子班行  
而指其分族也漢舊儀昭西面穆東面據廟向南而左右指之也  
昭穆不可易而祖考子孫之次序反可亂越乎况世已同堂異室  
可更泥邪夏言之議是也禮因義起漢儒臆說豈孔子之意哉晉  
諱昭而讀韶或改爲召佩觿曰說文有召穆智謂晉唐新附耳集  
韻作祀

禘嘗通名禘與牲別推始祖亦稱爲禘而周禮實無大禘諸儒皆

未洞也 王制春禘夏禘秋嘗  
侯禘則不禘禘則不嘗嘗則不  
禘嘗禘蒸禘殖與特同智攷周  
多言禘陽嘗陰蓋以四時舉陰  
特一禘之禘槩而言之則曰禘  
字法大禘卽禘也禘以禘爲大  
小若曰天子禘諸侯禘禮無此  
最隆之大禘而不設職掌于周  
純皆混智別有論

釋菜卽舍菜致獻也或曰醑也  
釋菜文王世子凡學春官釋奠  
而致獻也史記張儀傳杖而醑

叟叟改作釋从米漬也鄭氏曰諷籀九千者少古亦順手借音  
漬醜拾設音義皆通自陸賈奏新語漢高遂祀孔子貞觀尊孔  
爲宣父明皇褒爲文宣王宋太廟門戟眞宗欲謚爲帝禮臣議  
至聖元皇帝而李清臣以周陪臣止之成化時周洪謨楊守陳  
有尊帝議張璁改木主稱師幸學釋奠八佾加遵司成坐講則  
禮也呂柟王鏊議興禮樂惜未行也聖人萬世爲主雖爲周陪臣  
而百代以道帝之璁陽尊而巧抑耳

儀適儀注也 太史讀禮書而協事疏曰若今儀注太僕詔法儀  
小臣相王之小法儀注趨行拱楫之容也隋志曰儀注之興久矣  
唐虞以上分之爲三扞周因而爲五周官宗伯所掌而太史執書  
以協事之類是也如淳晉灼嘗引漢儀注灼又曰衛宏漢儀所說  
多不實丁孚又作漢儀式章帝紀及祭祀志皆引之春秋正義引

魏晉儀注寫章表別起行頭者謂之跳出晉新定儀注晉安成太守傅瑗撰隋志曰梁或始命羣儒裁成大典陳許亨奏曰梁儀注曰一獻爲質三獻爲文事天之事故不三獻梁有五禮儀注明山賓賀瑒嚴植之陸璣司馬襲所撰唐志儀注有六十一家宋三輯禮書紹興中太常復定儀注此二字至今相承用之儀適者寶融先遣從事問會見儀適謂儀注適合也

三朝外朝中朝內朝也 地官橐人疏天子三朝路寢庭朝是圖宗人嘉事之朝太僕掌之又有路門外朝是常朝之處司士掌之又有外朝扞皋門內庫門外三槐九棘之朝是斷獄蔽訟之朝朝士掌之師氏居虎門之左司王朝注路寢門也謂之奠朝以路寢安奠之處也文王世子曰公族朝于內朝親之也路門外之朝曰治朝其皋門內庫門外曰外朝詢眾庶之朝也通典曰周制四朝

一曰外朝在皋門內聆訟之朝朝士掌之二曰中朝在路門外司  
士正其仗三曰內朝卽路寢奠朝太僕掌之四曰詢事之朝在雉  
門外小司寇掌其政常言三朝者以詢事之朝非常朝也易氏曰  
小司寇掌其政朝士掌其法言外朝特詳則以通典四朝之說爲  
非矣按先鄭之釋以士外朝在路門外而康成援郊特牲小宗伯  
之文證之誠足以破後學之惑至小司寇之外朝則曰在雉門外  
何歟賈公彥爲之說曰在雉門外則亦在庫門外要當以是說爲  
正云漢亦有中朝外朝內朝之稱劉輔繫獄中朝左將軍辛慶忌  
等俱上書救之注孟康曰中朝內朝也大司馬左右前後將軍侍  
中常侍散騎諸吏爲中朝丞相以下至六百石爲外朝王嘉事下  
將軍中朝者書立成詔中朝臣具復毀廟之文翟方進奏陳咸不  
當蒙方正舉備內朝臣又按臺人注司徒府中有百官朝會殿天

子與丞相決大事是外  
古之通稱蒞代天子嘗  
乎唐六典正至御承天  
朝古之中朝也常日兩  
齡請三日一臨朝貞觀  
事永徽二年太極殿五  
貞元十八年罷正衙奏  
正衙御蒞殿也入閣御  
大內之東北世謂之東  
明宮宮之正門曰丹鳳  
之對北第二殿曰宣政  
殿曰紫宸謂之上閣亦

奉詔諫官入閣貞元七年詔常參官入閣不得奔走文宗開成元  
年詔入閣日次對官班退太子東階松下入閣者入宣政殿兩門  
所謂東西上閣門也五代史李琪傳明宗詔羣臣五日一隨宰相  
入見曰起居琪請罷之而復朔望入閣狀唐政事朔望日御宣政  
殿大仗正衙或御紫宸殿則喚仗入曰入閣前無此制開元以朔  
望上盤食玄宗避正殿遂移紫宸喚仗始有入閣之名敬宗寶曆  
初始以月朔御紫宸入閣後之言唐故事者遂曰天子曰御殿曰  
常參朔望薦食諸陵寢有思慕之心不能臨前殿則御便殿曰入  
閣按衙朝也其禮尊閣宴見也其禮殺僖宗乾符後因亂禮缺正  
衙常日廢仗而朔望入閣有儀其後羽見以入閣爲重至出御前  
殿猶謂入閣誤也宋淳化二年張洎奏曰今乾元殿卽唐含元殿  
也在周爲外朝唐爲大朝至正仗衛扞此今文德殿卽唐宣政殿

也周爲中朝漢爲前殿唐爲正衙朔望起居冊拜試策扞此今崇德殿卽唐紫宸殿也周爲內朝漢爲宣室唐爲上閣卽隻日常朝之殿也東晉太極殿有東西閣唐制紫宸上閣法此制也今以文德正衙權爲上閣非憲度也洎所言當朝朔望亦與唐不同或者總合唐之初末而言之乎太平興國入閣舊儀軍校不入殿庭起居文武官入沙墀再拜鞠躬不呼萬歲紹興中王賞言前殿正衙設黃麾半仗紫宸垂拱係別殿不設儀仗十三季紫宸殿設黃麾角仗于是討論朔日文德殿視朝紫宸殿日參望參垂拱殿日參四參之制今時朔望御正殿百官公服幘頭朝參而不引見奏事每日御門視事百官錦繡諸司奏事蓋以朔望御殿備朝賀之禮而以日朝御門爲奏對之便較之唐宋善矣正殿皇極殿御門則皇極門也日朝後以三六九而羣臣一體無六參九參之分至受



停宴鋪則御午門而常日召對則或在中極殿或在中左門或在中右門即唐之宣政殿東西上閣門也正至大朝賀則御皇極殿皮弁服百官朝服鴻臚寺前二日奏請升殿

俄眉班侍從先大班也 宋準舊儀侍從官先入起居畢分行侍大于丹墀下謂之俄眉班狀後宰相率正班入起居俄眉即蛾眉也近時大朝則執事侍班官先于中極殿行禮分侍殿中狀後外大班于殿下行禮三六九門朝侍班同行一拜三叩頭禮即前依陛螭分五由此觀之前朝之常朝亦侍班官先行禮也

橫行橫班也 宋初沿唐故事百官日赴文德殿宰臣押班謂之常朝休假三日以上內殿起居官畢集謂之橫行宰相以下應見謝辭者皆先赴文德殿謂之過止衙猶今之辭見謝恩先在中門

外行禮後入就門陛前致辭叩頭也元豐四季御史滿中行言今  
垂拱內殿宰臣以下旣以日參而常朝不廢至于橫行正衙必俟  
天子御殿日乃可行之虛名謬例欲整罷去詔從之嘉祐三年詔  
大定橫行員數客省使至閣門使曰橫班宣和官濫橫行至百十  
有八人宋敏求退朝錄曰舊制凡連假三日而著于令者宰相至  
陛朝官盡赴文德殿參假謂之橫行次日百官仍赴內殿起居近  
年連假後多偃起而廢橫行之禮

表著班仗也左傳叔向曰朝有著定會有表會朝之言必聞于  
表著之仗淫著定朝內列仗常處門屏之間曰著野會設表以爲  
仗景祐四季刊石爲百官表仗紹興中以內諸司爲垂拱殿四參  
于殿門外設仗版後請四參石仗裝字以黃蠟日參石仗以紅蠟  
今皇極丹墀有品級山子是也

廊餐賜食廊下也 五代會要曰唐制常參官每日朝退賜食謂之廊餐舒元興記御史押百官入宣政門則分押于鐘鼓樓下若兩班就食廊下又分殿中一人爲使蒞之自乾符後月旦入閣日賜食禮畢閣門放仗羣臣俱拜謂之謝食建隆元奉仗退賜廊下食云廊下食起唐貞觀

小見筭見也 史記褚先生曰侯王朝天子漢法凡當四見始到入小見正且奉皮薦璧玉法見後三日爲王置酒賜金錢財物後二日復入小見辭去留長安不過二十日小見者筭見于禁門內歛于省中非士人所能入也

夕者暮見也 柳宗元曰古者旦見曰朝暮見曰夕詩莫肯朝夕傳朝而不夕禮記曰日入而夕朝不廢朝暮不廢夕晉叔向夕楚右尹子革夕齊子我夕趙文子鶡其椽張老夕知襄子爲室士苗

夕皆暮見也漢儀夕則兩郎向瑣闈拜謂之夕郎亦出是名也

春曰朝秋曰請 吳王傳使人爲秋請注孟康曰律春曰朝秋曰

請如古諸侯朝聘宣紀時會朝請舍長安尚冠里張禹傳喜馮參

俱奉朝請一曰請字去聲

常參曰朝參也 唐志文武職事九品以上及二王後朝朔望

臣五品以上及兩省供奉官監察御史員外郎太常博士日參號

常參官或官三品以上三日一朝號九參官五品以上及折衝當

番者五日一朝號六參官

轉對次對也 唐制百官入閣有待制次對官興元中詔延英坐

日常令朝官三兩人面奏時政得失後唐天成中五日內殿起居

廢待制次對之官每遇起居日令百官轉對言事晉天福中五日

起居以兩人轉對宋建隆三季御札朝臣以次轉對瀛化二季詔

復百官次對咸平中詔轉對疏別錄一本畱中紹興二年行在百官日輪一人轉對又詔輪對已周復令轉對孝宗詔百官日輪面對

引奏門司仗家引入奏事也唐時有門籍者皆得出入殿庭直至御前如其無門籍者若有急奏許門司仗家引奏無得關碍故貞觀以來羣臣士庶皆得進言今時之引奏如門朝鴻臚引承差入奏通議扞前讀其大要承差則跪橋邊是其遺也

御殿閱馬宋禮也宋太宗至道元年御崇政殿閱驥驥院所進馬仁宗明道二年正月御端明殿閱馬今時元旦太宗伯同執事官中極殿行禮畢奏曰行禮畢請上仗看馬朝畢御馬監從會極門引馬入上中左門智嘗怪此禮行于元旦古所不載也

優策優禮策拜也南史褚淵傳爲錄尚書事有司疑立優策尙

書令王儉議中朝以來三公王侯則優策并設官品第二策而不優優者褒美策者兼明委寄尚書職天官品雖第三拜必有策錄尚書事與本官同拜故不別有策卽事緣文不宜均之凡庶宐有策書用申隆寄旣異王侯不假優文從之

失闌失闌入之禁也 漢王嘉傳戶殿門失闌免注闌止人也成帝紀闌入尚方掖門應劭曰無符籍妄入宮西域傳闌出不禁說文作闌妄入宮掖也卽闌字

門籍置牒于門以案出入也 漢居宮中者皆有口籍以官名爲鐵印文符門案省符乃內之若外人以事當入本官長吏爲封棨傳元紀令從官給事宮司馬門中者得爲父母兄弟通籍注應劭曰籍者爲尺二竹牒設其年紀名字物色掛之宮中案省相應乃得入也梁王傳梁之侍中郎謁者著引籍竇嬰傳太后除嬰門籍

京房傳願得通籍殿中奏事唐百官志左右監門衛掌諸門禁衛  
及門籍文或官九品以上每月送籍于引駕仗及監門衛衛以帳  
報內門凡朝參奏事待詔官及繖扇儀仗出入者問其數監察御  
史正門無籍天授中詔側門置籍得至殿庭司門郎中掌門關出  
入之籍凡著籍月一易之儀衛志平明傳點畢內門開監察御史  
領百官入夾階監門校尉二人執門籍曰唱籍既視籍序班于通  
乾觀象門南或居文之次入宣政門至閣門亦如之夾階校尉十  
人同唱會要貞元八年十月復命金吾置門籍于文定謂門籍始  
于唐蓋失考耳

鄭注詩詁之解九擗皆非也 周禮擗卽拜字九擗一稽首二頓

首三空首四振動五吉拜六凶拜七奇拜八褒拜九肅拜鄭注奇  
爲一屈一膝或爲倚拜毛鄭以褒拜爲持節拜鄭大夫以振動相

擊其說固非詩詁謂頓首置首于地卽起振動謂恐悚迫蹙而下  
手吉拜雍容下手袞作報字恐亦未必朕智謂稽首如今之跪拜  
禮頭隨手至地而起揖者也頓首如今之叩頭之類首叩至地也  
臣言稽首頓首謂先行稽首禮而臨起復叩頭也空首首不至地  
但下手司農所謂擡正如今所謂長揖宋以後所謂聲喏振動如  
儀禮之揖厭推手曰揖引手曰厭今所謂打躬連拱手是也吉拜  
盤辟雅拜如今鞠躬拜與興拜之類凶拜稽顙而後拜也奇不偶  
也不再拜如今常朝但一拜士大夫久不相見或有同四拜者常  
時止一拜見長者則一跪而已袞拜袞衣致謝或致辭或答拜之  
類肅拜如所說婦人拜是也公羊僖二季注以手通指曰揖凡夫  
曰揖爲前後手擡爲上下手膺爲頭觸地頓爲伏地稽顙則觸地  
而伏也擡身計切揖擡膺稽分四字此字書之說也吉揖且與揖



通豈擡不與揖通乎曰長揖爲聲喏至地則曰揖之爲拱手鞠躬可知也字書好分別耳觀古人長揖足證古人本通用也涪翁襍說曰唐人書未言謹空蓋九拜之空首也智以謹空者猶今之東末左冲耳

拘罷矩折言磬折之容也磬折卽所謂平衡鞠躬揖厭威儀也

記磬折垂佩西門豹簪筆磬折鉤命玟言孔子向北斗磬折言句倨曲躬也淮南曰勾踐無拘罷矩折之容而勝注拘罷圓也矩折方也按罷當音擺今翔步必搖擺其來舊矣荀子平衡曰平下衡曰稽首至地曰稽顙注平衡謂磬折首與要平曲禮吉事欲其折折爾舊注如提字亦強蓋謂矩折周旋中禮耳

聲喏猶唱喏也啞揖咄散告喝籠門屈揖宋儀也老學菴筆記曰先君言舊制朝參拜舞而已政和以後增以喏狀紹興中余造

朝已不復喏矣。瀋熙末，還朝則迎駕起居，閣門亦喝唱喏。朕未嘗出聲也。又紹興中朝參止磬，浙遂拜。今閣門習使先以笏叩額拜，拜皆朕謂之贍笏，亦不知起于何季也。又曰：古所謂揖，但舉手而已。今所謂喏，乃始于江左諸王。支道林入東，見于猷兄弟曰：見三羣白項鳥喚啞啞聲，卽今喏也。石林夔語曰：三衙內見宰執皆執杖子，文德殿後主廊堦下唱喏，宰執出笏堦上揖之外，遵從官亦通衢皆斂馬避斂馬之制，久廢前輩記之矣。惟內中橫杖子之制，迄今不敢廢也。文曰：中丞侍御史上事，臺屬皆東西立于廡下，中事官拜廳已卽與其屬揖而不聲，喏謂之啞揖，以次升階上事官據中座，其屬後列坐于兩旁，上事官判按三道後皆書曰：詔略而後百司人吏立于庭臺，吏事廳上厲呼曰：咄則百司人吏聲喏，趨而出謂之咄散，朕後屬官始再展狀如尋常參謁之儀，始相與

交談前此蓋未嘗語也案後魏記詔恐猶是芳鎮憲銜時沿襲故事記謂記室諮謂諮議不知噎揖咄散爲何義狀至今行之不改存中曰百官于中書見宰相九卿而下卽省吏高聲唱一聲屈躬趨而入宰相揖及進茶皆抗聲贊喝謂之屈揖待制以上見則言請某官夏不屈揖臨退仍進湯皆于席南橫設百官之佐升朝而坐京官以下皆大又曰唐制丞郎拜官卽籠門謝今三司副使以上拜官則拜舞于階上百官拜于階下而不舞蹈此亦籠門故事也遇雨而旋亦籠門又曰三司開封府外州長官升廳事則有衙吏前導告喝今時之制在禁中雖三官得告宰相告于中書翰林學士告于本院御史告于朝堂皆用朱衣吏謂之三告官所經過處關吏以挺扣地警衆謂打杖子

卷班班退也起居畢宰相執升殿尙書以次各隨其班次第相踵

從上卷轉而出謂之卷班今門朝宰相升階百官歸班歸始大之班也大朝軍衛朝罷猶有卷班之儀左右各出皇極門之正門百官則散出

一墪一耜之墪也 周語號文公曰土乃脈發先時九日太史告稷稷以告王曰史帥陽官王其祗祓監農不易王耕一墪班三之注一耜之墪也王無耦以一耜畊班三之下各三其上也

神倉藉田倉也 漢置藉田倉以給粢盛置令丞古甸師也唐宋曰神倉縣邑常以乙未祀先農先農神農也晉志漢儀縣邑以乙日祀先農乃耕于乙地東京賦注帝藉田在國之辰地親耕乘芝車青衣幘按辰方卽乙方今六壬家以寅納甲辰納乙而空子午卯酉是也

宋賜福酒卽勞酒之意也 月令勞酒自南齊行之江總有勞酒

賊唐宋皆行勞酒禮明道元年耕十二畦賜百官福酒月令躬耕  
帝籍反執爵于大寢命曰勞酒

青箱隋也青綾縉宋也 隋書藉田令以青箱種稷之種跪呈司  
農詣耕所曬之唐不行此禮宋明道以製成御耒耜青箱等奏御  
青箱無蓋兩頭設襍輪以青中分九隔隔設一種覆以青帊求太  
宗所御耒耜而青綾縉依狀如新于是卽用舊縉

綴祭曰醴食 後漢張敞傳祭醴廣韻醴祭也說文餼祭爵也爵  
綴祭也顏師古曰醴謂連續之祭也音綴或紀其下四方爲餼食  
史封禪書爲醴食羣臣從者一作媵郊祀志作媵與餼綴坵同  
後志中八陛陛五十八醴合四百六十四醴

畿刳也 說文畿以血有所涂祭也引周禮肆師掌祈珥者釁禮  
之事舊書祈爲畿徐曰假借作祈本作畿字也禮記成廟則釁之

雍人舉羊升屋自中屋剗羊血乃降門夾室皆用雞或作剗周禮  
小子珥于社稷祈于五祀鄭注珥當爲鯀祈或爲剗士師凡剗珥  
釁禮之事用牲毛者曰剗羽者曰鯀集韻亦作氤又作禩肆師祈  
珥鄭立注祈當作進禩之禩按畿剗祈氤禩相通畿剗氤是一字  
音畿

五射白矢參連剗注襄尺并儀也 白矢矢貫侯過見其鏃白也

參連前放一矢後三矢連續而去也剗注羽頭高鏃低而去剗剗

狀也襄尺臣與君射不與君並襄君一尺而退音讓并儀四矢

貫侯如井之容儀也智謂白矢謂告矢卽樂師之以行告也參連

言耦太參連也襄不必讀讓正如兩服兩襄之義如歷家之襄亦

謂從有記數也司射揚觸觸復揚觸謂矢揚而中侯也相復謂不

著而還復中也揚觸卽剗注并儀謂四正具舉之儀也四正具舉

見狸詩首周禮鄉大夫退而以鄉射之禮五物詢衆庶曰和曰容  
曰主皮曰和容曰興舞亦五射也洪武三年詔行大射禮

儻衛試矢也 周禮矢人夾而搖之注今人以指夾矢儻衛是也  
智按儻衛謂夾搖之聲也試矢者以手揪箭旋去有聲以徵其直  
參亭後爲三停 詩行葦疏參亭謂三分矢一在前二在後輕重  
鈞亭也今畫龍畫人者皆分三停正謂三段均停因其停處有停  
筆體量之意

五馭鳴和鸞逐水曲過君表舞交衢逐禽左也 鳴和鸞者和在  
式鸞在衡升車則馬動而鸞鳴和應也逐水曲者御車逐水勢屈  
曲而不墜水過君表者毛詩傳曰褐纒旃以爲門君表卽褐纒旃  
也舞交衢者謂御車在交道車旋應于舞節逐禽左者御驅逆之  
車逆驅禽獸使左當人君以射之見係氏注按諸名皆漢儒所分

先鄭必有解

艸止即艸次

賈公彥曰先鄭以意而言曾慥以五射五御謂天子諸侯卿大夫士其說亦順呂覽曰寒袁作御列子曰造父之師曰泰豆氏

艸止芟舍也夏官教芟舍注艸止之也軍有艸止之法宋人劄

子嘗言軍行艸止

善爲頌言能爲頌貌威儀也故有容史儒林傳徐生善爲頌孝

文時爲禮官大夫傳子至孫襄亦以頌爲大夫言禮爲頌由徐氏

注蘇林曰漢舊儀有二郎爲頌貌威儀事有徐氏張氏天下郡國

有容史皆詣魯學之書式商容之間一曰商之禮官也故今禮部

稱容臺按頌乃古容字从頁公平聲漢唐生褚生應博士弟子選

摳衣登堂頌禮甚嚴又作額漢書容繫一作頌繫俗爲雅頌之頌

俗義奪正義故頌兒反俗用容內之容一曰詩序云頌者美盛德

之形容也正當作余封切讀詩紀載舟張辟靡之詩未引周官注



所載曰敕爾警率爾衆工奏爾悲誦肅肅雝雝無吉無凶誦音容是皆頌之轉聲則頌爲容字益明矣

綿蕞卽綿蕞 大竹及茅索營之也本音蕞與蕞同史記注蕞卽

蕞徐廣曰蕞子外反中原韻會對收入齊微則蕞正與今讀合耳

九域志夔州八陣磧在夔復平沙上凡六十四蕞音撮升菴引蕞文

曰蕞今之蕞字包愷作旣悅切賈逵曰束茅以表佗也智按此則

蕞卽綿蕞之蕞考篆巴作𠄎下作𠄎說文𠄎替巴切从艸白𠄎而

不从𠄎其蕞文所造邪抑聲通邪

鹵簿以大櫓爲衛而紀之簿也 仗曰鹵簿鹵櫓也共衛以甲楯

居外爲前導皆著之簿故曰鹵簿漢有甘泉鹵簿應劭有漢官鹵

簿圖大駕備千乘萬騎屬車八十一乘五營填衛仲師注宮正曰

若今時衛士填街蹕也祠宗廟用小駕減損副車後漢得公孫述

瞽師樂器葆車諸物始備晉增流蘇馬跡禽鑿臙斧之類唐宋相沿代有增飾侍中版奏中嚴外辦鼓三嚴其志乃詳可考也元之輿服乃以漸改究亦虛文仍以笑騎爲僂耳升菴以鹵爲醢謂醢香導引爲鹵簿其說曲矣今時曰鸞駕有庫錦衣衛供掌絃盤大漢將軍一駙馬都尉一侯伯領之如誕馬扇篋附此餘俱附器用類

扇篋言以扇蓋爲篋也 駕頭之後有繡扇緋羅繡曲蓋俱內馬車上執之謂之扇篋在細仗前一云在乘輿後嘉祐六年中丞絳請以閣門祗候內侍各二員挾駕頭左右次扇篋又以聖慈從其後駕頭乃初卽佐之御坐也巨朝志七寶牀一覆以緋羅繡帕內臣馬上捧之謂之駕頭孫恂云篋車籃也唐韻曰一名篋笑晉替張瑤星曰今有鼻影者舞常朝在御座傍內藏三及外以黃

紗護之形如紈弱有機可施避火風則徹之此前所未有也  
但馬遂名誕馬 誕馬散馬也江夏王義恭傳平乘誕馬不過云  
唐有紫誕帶不知誕何義也今外官儀從皆有散馬前行名曰塵  
馬亦曰引馬程氏演繁露曰玉義恭言誕馬猶爲徒馬也西陽雜  
俎齊迎南使傳詔二人騎馬荷信在前罩繖絳衫引從但馬在車  
後王瓊以誕馬拜乘鞍與太保則知誕馬卽但也淮南媒但卽誕  
字王元美引大昌作袒馬謂其非是按大昌所載原不作袒遼史  
作鞮馬注卽誕馬

雙引者二朱衣人引馬也重金者金帶懸奩也 東軒筆錄學士

一人引馬帶用金而無奩至入兩府則雙引重金石林奩語學士

止賜御仙花帶而不佩奩元豐制行學士得佩奩故蘇軾謝學士

表云玉堂賜篆寶帶重金

狨坐以金絲狨飾鞍坐也 石林燕語狨坐不知其始太平興國中詔商庶許乘烏漆素鞍不得用狨毛煖坐天僖中定自中書舍人節度以上方許用老學菴筆記言墨敕盛行有視待制者魏叔用以視待制可對如夫人往往賜金帶狀猶不敢坐狨故當時謂橫金無狨鞵與閣門舍人等耳相如賊蛭蠲獮獠顏師古注曰金狨皮爲鞍褥者狨一名獠謂之金線狨則唐時已用此狨坐矣

今之貼黃乃古之引黃 唐制詔敕有更改以紙貼之曰貼黃葉石林曰今劄子皆白紙揭其要以黃紙別書謂之貼黃失之矣其表章略舉事目見于前封皮者謂之引黃今時卽以引黃爲貼黃而並不用黃紙李肇曰貼黃或曰押黃龍川志曰富鄭公上章貼黃言臣與韓琦言不當起復是以引黃爲貼黃也江隣幾襍志曰貼黃上夏加撮白

引嗶卽騶唱也。梁制令僕中丞各給威儀十人或冠絳鞬皆呼入殿引嗶至堦一人執儀囊不嗶嗶音橫類篇曰喧也以七人同聲唱導也程泰之言令僕中丞騶唱得入宮門朱仲遠請準朝式在軍鳴騶宋謂之喝又曰腰喝

嗶酒一作耀酒卽催酒也元有喝蓋之儀李涪刊誤言耀酒三

十拍促曲名三臺耀合作啐蓋送酒也資暇錄言與涪同程大昌

言內夔抗聲索樂但云耀音酒字書耀屈破也當是啐酒之轉名

賢詩話王仁裕詩芳尊每命管絃嗶又趙勰交趾事跡言嗶酒逐

歌可知嗶酒乃唐人熟語宋相沿不改也義當用催而別作耀嗶

何必強引啐字三臺者作樂時部首拍版三聲狀後管色振作李

濟翁以爲鄴中三臺劉公嘉話言高洋築三臺愚謂乃曲名耳陶

九成曰宴饗一人執拍版贊曰幹脫執觴者和之曰打弼則節一

版而衆樂皆作謂之喝蓋別奏曲則曰謁蓋

鞞鞋白事中書此學士躡履禮也 夢溪曰學士舍人躡履見丞相用平狀扣堦乘馬近歲多用靴簡東軒筆錄曰故事學士白事于中書皆公服鞞鞋章惇直院人皆鞞足秉笏而惇散手繫鞋忽行此禮中丞鄧綰怒之

壓角隅坐也 裴廷裕東觀奏記曰令狐綯舉裴坦知制誥故事謁謝丞相畢僂于本院上事四輔送之施一榻壓角而坐程泰之曰此卽壓角故事以今按之是名僂坐猶今之都察院之僂都坐法也宋次道云舍人上事紫褥而北拜壓角閣老大褥之東北隅曰壓角五代會要言所存壓角之禮則是次道所言也

懷宴物歸起于唐 子淵曰廷宴餘物懷歸起于唐宣宗時宴百官罷拜舞遺下果物怪問咸曰歸獻父母及遺小兒上敕大官今

後大宴給食兩分與父母別給果子與男女所食餘者貯以帕子懷歸洪或賜宴謹身殿東西廡有大宴中宴常宴小宴嘉靖有官殿落成書成之宴大宴御午門百官席列機棚前墀中宴畢頂門行禮長班各持其牲脯經筵賜宴內廊日講不設召對先賜茶食猶唐宋廊餐也若宴宰執于御苑大誥言君臣用遊發爲咏歌後有召宰輔乘馬入并其金爵賜之此倣祖宗朝之曠典也

納幣笄實有膠漆九子之稱今猶古也 遯園曰金陵人家行聘禮行納幣禮其笄盒中用柏枝及絲線絡菓作長串或剪綵作鴛鴦文或以糖澆成之又用膠漆丁香粘合綵絨結束或用萬季青艸吉祥艸相詡爲吉慶之兆攷通志婚禮後漢之俗聘禮三十物以玄纁羊鴈清酒白酒粳米粳米蒲葦卷柏嘉木長命縷膠漆五色絲合驩鈴九子墨金錢祿得香艸鳳皇含利獸鴛鴦受福獸魚

鹿舄九子婦陽燧鑽凡二十八物又有丹爲五色之榮青爲東方之始共三十物皆有俗儀不足書按此則今俗相沿之儀物固有所自來矣酉陽雜俎言納采九事曰合驪曰喜禾曰阿膠曰九子蒲曰朱葦曰雙石曰綿絮曰長命縷曰乾漆九事皆有詞各有取義智又按噐之追乳者皆言百子至今尙百子杯楓窻小牘言百子帳褙柿爲圈相連瑣百張百闔演繁露言唐大婚有百子帳今其制如穹廬



通雅二十八終

邑後學

葉紳初校

馬樹馨張藜照覆校

通雅二十九

樂曲

詩三百篇皆樂也正調卽雅樂也樂不過高下疾徐中節而已

五經無樂獨以樂記當之乎記曰誦詩三百歌詩三百絃詩三百舞詩三百周禮大師以教國子內則十三學樂誦詩舞勺成童舞象春秋大夫賦詩諭志猶遺風也孔子修之以教弟子取瑟及琴造次不輟故晏子有繁絃歌舞以聚徒之譏子曰興于詩大乎禮成于樂六經遺三何哉蓋以書治政事春秋操是非易窮神化若自成童庶士刻不相離而泯于日用薰陶鼓舞則詩禮樂最切而已藏易書春秋矣教鯉學詩禮而樂亦藏矣小子何莫學夫詩而禮樂亦藏矣鄭夾漈曰魏得漢雅樂卽杜夔僅能歌文王鹿鳴騶虞伐檀太和惟存鹿鳴至晉又亾漢有齊魯詩毛注鄭箋皆言

義不知音六亾詩所謂笙詩東哲補之不亦贅乎鄒肇敏曰南陔  
卽天保白華卽頍弁華黍卽常棣由庚卽瓠葉崇北卽伐木由儀  
卽菁莪亦一臆耳愚者曰雅樂拘于漢宋之泥說終已不復而學  
者無以節宣拘則疲循扃則大潰愈溺于淫靡之俗樂矣楊椒山  
告韓苑洛其槩也夫元聲冒統也節奏樂器實事也聲之中節本  
自易簡不過高下疾徐錯綜而合節奏爲調法耳十五字七調五  
音三等不能違也較今俗樂側調低二字爲正調卽雅矣管色均  
絃人聲依律唐之絕句皆入樂府理學歌詩林希恩歌學譜止執  
一法是則三百篇不必旋十二律非拘而何聲音之故微至之門  
律度出于河洛而未觀其通祝故所以節奏而不知其用又何言  
哉黃鐘損益猶之人身兩乳之尺度各自爲短長而不差者也必  
待截管候氣乎倫論天然不限古今惟神解者乃可與言

律呂子短午長者表陰陽升降也以九寸損益者表  
緹素候十二月之中氣也不符寒暑消息者不可用  
伶倫斲嶰竹吹之爲黃鐘之宮呂覽以黃鐘三寸九  
因之自史遷志律以黃鐘爲九寸蔡氏新書因之老  
其實三其法上生四其實三其法不過陰伏以倍陽  
倍卽三分損一也四卽三分益一也六陽辰當伏自  
居其衝其林南應三呂在陰方數無所改其大夾中  
則用倍數蓋陰從陽也子寅辰午申戌爲陽餘爲陰  
爲陽方午至亥又爲陰方故志以六陽下生六陰上  
繼賓生大呂目爲上生正此故耳知戌數爲黃鐘之  
之五十三萬一千四百四十一乃黃鐘之忽數也參  
呂生子爲二十六萬二千一百四十四旣適符律兩

八變爻之數豈偶然哉西山曰鄭玄言分寸審度之法遷以損益而假設權制也學者當知聲數之理非獨爲管設也參天兩地其能外乎陳氏曰六律呂是候氣管名以候氣則陰陽升降也寒暑必漸增減氣出必冬至短夏至長故李文利主黃鐘三寸九分含少之論以黃子蕤午爲經十律爲緯三十九分者黃鐘陽始也四十八分大呂五十七分大簇六十六分夾鐘七十五分姑洗八十四分仲呂九十分者蕤賓陽極也八十一分林鐘七十二分夷則六十三分南呂五十四分無射四十五分應鐘子午天地之中左右升降不能過也紀陽不紀陰故于蕤下六律不言陰之生但紀陽之降耳一百二十九分者黃三十九蕤九十分之合也凡衝皆然旋則流行以三因之律皆三也以九因之律皆九也瞿九思略更定之智按此循先天圓圖也均則皆均攤派可也其言清濁原

可互更猶內經  
之內實以葭灰  
杜夔制律呂候  
自太簇八寸逢  
十一月之九寸  
曰細若氣微若  
所列則損益數  
曰黃鍾九寸當  
諸聲役此迂極  
鐘猶均鐘木也  
六聲不用老黃  
三倍于黃鐘卽

證一說十二辟卦陽九陰六自合

七始七音之始也 漢律歷志書曰予欲聞六律五聲八音七始

詠以出納五言女聽今本七始詠三字作在治忽安世詩七始華

始注曰七者天地四時人之始也升菴七始之詠謂宮商角徵羽

變宮變徵也汗簡隸作夾始古七篆作𣎵𣎵與夾似故訛耳智按

隋志鄭譚曰周有七音之律黃鐘林鐘太簇爲天地人之始姑洗

蕤賓南呂應鐘爲春夏秋冬之始智嘗攷之黃生林太南姑而數

三分餘一故止五環圖觀之各開一律而林去姑南去黃皆二律

故姑復生應生蕤而始均故樂元曰五均而鮑業曰旋宮以七聲

爲均樂文章譜曰旋宮以明均律迭生二變方協七音乃以變徵

之聲循環正徵復以變宮之律廻演清宮其變徵以變字爲文其

變宮以均字爲譜唯清之一字生自正宮倍應聲同終歸一律雅

樂成調無出七聲咸施十二均備八十四調約曰宮商角變徵羽均蔡氏均作閏陳礪菴以等韻來曰爲半喉舌智謂亦變徵變宮之幾驗也琴增二弦曰少宮少商亦變均用七也五音統于宮而備于商人稱五音而曰宮商者猶稱平上去入而止曰平仄也商徵相通幾可推矣周禮三樂禮天地人無商者祭尙柔商尙剛駱唐楊收曰商聲剛二少聲下所以取其正裁其繁此皆牽合蓋不用商而商通于徵卽角徵羽皆商也別有清樂曰清商曲辭豈廢角宮徵羽哉明于律娶妻呂生子之說者是又在易之十二辟卦圖矣究竟七音止用五亦無定名詳見別論

九招猶九奏也九奏一作九族雲翹雲招也招固樂之通名也

九磬卽九韶也一作九招元命包曰舜之民樂其紹堯之業九磬之樂周禮大司樂舞大磬樂記注韶之言紹也尙書大傳曰招樂



興于大麓之野報事還歸二季譏然乃作大唐之歌招爲賓客雍  
爲主人始奏肆夏納以孝成皆樂章名也又曰元祀代泰山貢兩  
伯之樂焉東嶽陽伯之樂舞株離其歌聲比余謠名曰哲陽儀伯  
之樂舞龔哉其歌聲比大謠名曰南陽中祀大交霍山貢兩伯之  
樂焉夏伯之樂舞謾或其歌聲比中謠名曰初慮羲伯之樂舞將  
陽其歌聲比大謠名曰朱子秋祀柳穀華山貢兩伯之樂焉秋伯  
之樂舞蔡俶其歌聲比小謠名曰苓落和伯之樂舞玄鶴其歌聲  
比中謠名曰歸來幽都弘山祀貢兩伯之樂焉冬伯之樂舞齊落  
歌曰縵縵并論八音四會貢正聲而九族具成此文上下有脫辭  
族與奏通大簇音奏可證若分九奏當九韶名則少其二矣竹書  
曰夏后啓舞九韶帝王世紀啓升後十季舞九韶山海經云夏后  
開得九辯九歌以下始歌九招之聲于大穆之野禹命登扶氏爲

承夏之樂史記

大卷堯曰大武

墨子言湯循五

之樂皆有招少

舜樂爲簫韶於

別名也祈招序

用六十七人下

讀作韶矣後亦

傳節度西川以

州內臣教坊羽

之韶實通名也

圻招卽祈招

培詩說曰穆王西征七萃之塗咸怨祭公謀父作圻招以風左傳  
作圻招招音韶

文始漢之招也

漢文始五行舞本舜招樂也高祖六年夏名曰

文始示不相襲也昭容樂禮容樂亦六年作昭容猶古昭夏也牛

弘曰昭容生于成德舞禮容生于文始舞矯秦之五行舞也秦始皇

皇二十六季夏周舞名曰五行魏文侯最好古孝文時得其樂人

竇公獻其書乃周官大宗伯之大司樂章或帝時河間獻王作樂

記獻八佾舞與制氏不相遠漢志漢興有制氏世世在大樂官但

能紀鏗鏘鼓舞不能言其義叔孫通因之制宗廟樂迎神奏嘉至

人廟奏永至爲行步之節猶采齊肆夏也乾豆上奏登歌不以樂

器亂人聲猶古清廟之歌也再終下奏休成之樂皇帝就酒東箱

坐定奏永安之樂

陔卽祓祓樂寶出奏也 笙師掌教歛竽笙塤箛簫篪篴管春牘  
應雅以教祓樂注祓夏之樂寶醉而出奏祓夏杜子春日祓讀如  
陔鼓之陔儀禮鄉飲酒鄉射正作陔困學紀聞以南陔亦爲祓束  
皙之補迂矣祓夏在九夏之中鐘師掌金奏玉夏肆夏昭夏納夏  
章夏齊夏族夏祓夏驚夏其三夏者大司樂出奏王夏尸出入  
奏肆夏牲出入奏昭夏穆叔曰三夏天子所以享元侯也與此不  
相蒙杜預云九夏之二曰肆夏一名樊三曰韶夏一名遏四曰納  
夏一名渠擊鐘而奏此三夏曲又肆夏文王鹿鳴俱稱三謂其三  
章也國語曰金奏肆夏繁遏渠天子所以享元侯所謂三夏呂叔  
玉曰肆夏繁遏渠皆周頌也肆夏時邁也繁遏執僮也渠思文也  
觀元凱所引韶夏卽昭夏樊卽繁也呂叔玉又以繁遏爲一章又  
以執僮爲執僮當時各有見本

階步齊梁之祓也 齊有前後舞階步歌隋志曰樂舞出入皆奏  
曰階步階卽陔字

房中之樂奏于堂上之房也 周有房中樂至秦名壽人高祖樂  
楚聲房中樂楚聲也惠二季令夏侯寬備簫管名曰安世樂蓋殿  
自有房中不盡指后妃之事周禮注與通志所說皆泥矣王粲所  
作登歌安世詩專以思詠神靈及鑿享之意不及后妃蓋始之說  
縵樂雜樂也 哀帝罷樂府有縵樂鼓員十三人蓋猶周之縵樂  
也磬師祭祀奏縵樂注縵樂謂雅聲之和樂者也疏謂襍弄調和  
鐘師奏蕤樂掌鼗鼓縵樂蓋作縵樂擊鼗以和之學記曰不學操  
縵不能安弦是襍弄調和也

大予漢樂名因以名官 蔡邕禮樂志曰漢樂四品一曰大予樂

典郊廟上陵殿諸會舉二曰周頌雅樂典辟雍饗射六宗社稷之

樂三曰黃門鼓吹天子以燕樂  
官之凱樂本之于黃帝岐伯者也  
事會舉有鹿鳴承元氣二曲三季  
曰六麒麟三曰竭肅雍四曰陟  
其六曲以爲宗廟會舉加宗廟重  
舉減承元氣一曲加惟天之命天  
飯會舉又大樂十三曲魏時省遠  
樂官掌之後漢依讖改大予之名  
大鈞魏樂也 古樂之存者至魏  
皆古聲辭魏或平荊州獲雅樂郎  
延季改夔騶虞伐檀文王三曲夏  
大會太尉奉璧君后行禮東廂雅

於赫曰魏魏曰洋洋以當鹿鳴騶虞文王而除古伐檀此鄭渙仲之所嘆也

四會上壽曲也

杜佑曰漢故事上壽四會曲有鐘鼓無歌詩孔

光奏有齊楚巴鈿四會員

韋昭云鈿魏初作四會有琴筑無詩雅國名音姚

樂郎郭瓊云青龍二季以長笛食舉第十二古大置酒曲代四會又易古詩名曰羽觴行用爲上壽曲鹿鳴以下十二曲名食舉樂而四會之曲遂廢

有鼓吹有騎吹有雲吹其曰橫吹鼓吹之一奏也 建初錄曰列

于殿廷者名鼓吹列于行駕者名騎吹水行謂之雲吹又曰其鼓

吹陸則樓車水則樓船在庭則以篋篋爲樓朱鷺臨高臺諸篇鼓

吹也務成黃雀則騎吹也水調河傳則雲吹也今樓船所吹名曰

河調卽水調也總謂之鼓吹吹去聲漢有鼓吹橫吹諸曲古今樂

錄曰橫吹塞樂也張騫入西域傳其法摩訶兜勒一曲李延季因之夏造新曲二十八解乘輿以爲成樂後漢以給邊將萬人將軍得之智謂橫吹本因長笛以名笛夏因篪生亦未必出于羌也或其曲調有自羌傳者唐儀衛志鼓吹五部曰鼓吹曰羽葆曰鏡吹曰大橫吹曰小橫吹共七十五曲曲名有元麟合邏元咳大至邏渙陽單搖等其長鳴中鳴一曲三聲則今之號通與大厥策也二者以代角與筚篥一作篪唐之橫吹用角笛簫笳箜篌桃皮六種則橫吹或始以笛名今云橫吹曲則不專爲笛矣大昌曰宋有六州歌頭本鼓吹曲也多以古今興亡事填詞非豔詞此

穆護煞西曲也

樂府有穆護沙升菴曰隋朝曲也與水調河傳

同時皆隋開汴河時作其聲犯角至今訛沙爲煞云智見唐有大

秦穆護祇

从天音軒

僧二千餘人今以曲名蓋西方之音如伊州曲梁



州曲也墨莊漫錄曰蘇陰和尙作穆護歌又地里風水家亦有穆護歌皆以六言爲句而用側韻黃魯直云黔南巴夔間賽神者皆歌穆護其略云聽唱商人穆護四海五湖曾去因聞穆護之名父老云蓋木瓠耳曲木狀如瓠擊之以節歌耳西溪叢語曰劉夢得刺夔州有牧護詩以賽神唐樂府有牧護曲者其始起火祆穆護而蘇溪作歌正謂旁門小道以爲戲也智按兩說皆非沈寵綏論北調失之江以南當留之河以北乃歷稽彼俗所傳大名之木魚兒彰德之木斛沙陝右之陽關三疊東平之木蘭花慢已莫可得而問也智按木斛沙卽穆護沙始或以賽火祆之神起名後入教坊樂府文人取其名作歌野人歌以賽神樂人奏以爲水調皆可樂曲必煞煞訛爲沙而升菴反謂沙訛爲煞

唐有十部樂有兩部樂有四部樂 唐仍隋九部樂一譏樂二清

商三西涼四扶南五高麗六龜茲七安國八疎勒  
典所載如此志無扶南有天竹伐高昌收其樂付  
杜佑曰樂用鐘磬祝敔晉鼓節鼓琴瑟箏筑等箏  
撫拍春牘等謂之雅樂惟郊廟元會冬至及册命  
章服而分始終之次祖孝孫呂才張文收等定爲  
名開元又造祓和豐和宣和共十五和清商伎有  
琴擊琴瑟秦琵琶卧箏篪筑箏節鼓皆一笙箔簫  
二歌二人吹葉一人舞四人并習巴渝舞天竹伎  
曇鼓高麗伎有彈箏鳳首箏篪龜茲伎琵琶五絃  
高昌有箏篪銅角琵琶五弦橫笛簫箏策答臘鼓  
宗時分爲二部堂下大奏曰大部伎堂下坐奏曰  
太常王簿作坐大二部伎圖俗樂之調有七宮七

二十八調而無徵調劉昺太樂令壁記曰自周隋以來管弦襍曲數百多用西涼樂鼓舞曲多用龜茲樂惟彈琴家猶傳楚漢舊聲及清調瑟調蔡邕襍弄藝文志崔令欽教坊記一卷固其盛也其譏樂張文收所作又分四部崔邠傳大閱四部樂都人縱觀聖壽樂成后所作行列成字韋臯所獻亦如之五方師子有十二人紅拂紅袂曰師子郎太平破陣樂用之此隋唐襍用雅俗大略謹撮其槩于此

十二和旋宮也 旋宮久喪漢章時鮑業請用累代黃鐘一均變

極七音則五鐘廢不擊曰啞鐘祖孝孫張文收造十二和樂合四十八曲八十四調王朴曰唐初雖有旋宮而用曲與禮文相違庶孝孫是建隆寶儼等改十二順爲十二安乾德用雅樂登歌二舞是也和峴曰西京銅望臬可校古法取王朴所定尺校之短于古

尺四分子是內出上黨羊頭符吳雍劉几等言太常鐘樂阮逸樂朴音大高照下一律龔鬱遂不用臣請下王朴二清聲而奏樂成初范鎮與几曰此劉几樂也臣何與焉元聲飲以聲相轉而合也 梁

施三弦因以通聲轉推月以清濁高下也鄭譯因琵琶九側調側出諸調也 唐志言五弄楚辭四弄謂之九弄楊諸調宋書曰第一平調二清

運樂府注三調清平側也馬步良琴譜三均以姑洗爲中呂

系聲樂府以聲音樂也鄭樵著紹興系聲樂府三百五十一曲

系風雅聲八十四曲系頌聲百二十曲系別聲四百十九曲系

聲崔豹以義說名吳兢以事解目然樵亦終不能知樂也唐志有

吳兢樂府古題要解郝昂樂府題解段安節樂府雜錄元稹序

府古題劉次莊郭茂倩皆有樂府集晁公或志取古今樂府分

十門梅禹金古樂苑正依晁氏與左克明自芳樹石流諸鏡歌及

蝶蝶行拂舞巾舞諸篇皆不可句讀聲詞合錄其說或然大朝擬

者作六朝詩唐擬者作唐詩腔峒滄溟揣摩彷彿詩家藉此以自

熟其風度耳必曰我知其聲豈不誣哉李東陽樂府直是唐長短

歌行若言入樂不如填詞

黃淡思估客樂也樂府有黃淡思古今樂錄但釋思爲相思之

思引李延季橫吹有黃覃子此非也智按齊或帝作估客樂使釋寶月被之管弦數乘龍舟遊江中以紅越布爲帆綠綵爲帆繹鏃石爲篙足篙榜者悉著鬱林布作淡黃袴舞此曲用十六人今黃淡思曲有曰江外何鬱拂龍舟廣州出象牙作帆牆綠系作幃繹正相符合言廣州出者皆廣貨也

蹋歌蹋地爲節也 升菴引戚夫人侍兒賈佩蘭歌上靈之曲連臂躡地以爲節躡丑犯切踏地歌也揚雄賦躡淒秋發陽春智按孫愐收躡字躡乃躡訛耳襄陽白銅鞮一作蹋銅蹄劉賓客嘉語錄云踏搖娘曲乃蹋地搖身而歌因名踏搖娘唐閻知微與突厥默啜連手蹋萬歲樂于城下陳令英在城上曰尙書爲戎蹋歌李太白詩忽聞岸上踏歌聲是也踏蹋一字唐志又有葱嶺西曲士女踰歌爲隊踰亦蹋也

道調林鐘宮也 唐高帝製道調自以李氏老子之後也會安林

鐘宮世號道調道曲唐俗樂二十八調有道調屬七宮也

玉宸宮涼州曲也 西涼獻樂其聲本宮調有大遍小遍貞元初

樂工康崑崙寓其聲于琵琶奏于玉宸殿因號玉宸宮調合諸樂

則用黃鐘宮有滾遍是大遍小遍之遺王灼曰霓裳羽衣道調也

今存瀛府獻仙音二曲王建詩有風聲水聲之句永叔不解蔡修

曰唐西域記龜茲王與知音者大山閒聽風水聲後翻入中國沈

括言蒲中逍遙樓上有霓裳譜

和聲卽纏聲也又有嘌唱有敦有掣有任 古樂府有聲有辭連

屬書之如曰賀賀賀何何何之類皆和聲也今管弦之中纏聲是

其遺法補筆談又言有三聲曰敦曰掣曰任智以敦猶今之頓也

掣言掣起高也任言停聲待節奏也演繁露曰卽舊聲而加泛灑

者名曰嘌唱讀之如瓢玉篇嘌字音瓢引匪車嘌兮嘌嘌無節度也此正謂掣起聲耳水經注高漸離擊筑宋如意和之爲壯聲哀聲

羅噴猶來羅也 雲溪友議曰元公贈採春日選詞能唱望夫歌卽羅噴之曲也噴音烘上聲金陵有羅噴樓乃陳後主所建宋以後俗曲有來羅之詞又言劉採春女周德華羅噴之歌不及其母晉庾楷鎮歷陽人歌曰重羅黎重羅黎卽來羅之聲也今京師以小曲數落爲啾啾亦囉噴類

陽關四疊亦三疊也 仇池筆記曰陽關三疊每句皆平唱而首句不疊若通一首又是四疊皆非是又志林曰余在密州有文勛長官云得古本陽關乃知唐本三疊偶得樂天對酒云相逢且莫推辭醉聽唱陽關第四聲注第四聲勸君更盡一杯酒以此知之



又按澠水燕談曰歐公守滁僧智仙作亭沈遵以琴寫之爲宮聲三疊可知古無不三疊者自唐以絕句入樂府第三第四二句合爲一疊此三疊也至每句再唱此複聲乃名爲疊安得曰每句再疊乎然或各方變換未可知也如今土歌亦有作四者亦有用五句者

樂府有解有豔有趨有亂 古今樂錄曰儵歌以一句爲一解由國以一章爲一解王僧虔曰古曰章今曰解大曲有豔有趨有亂豔在曲前趨與亂在曲之後亦猶吳聲西曲前有和後有送也升菴以豔與和爲今之引子趨與亂與送若今之尾聲羊優夷伊那何若今之哩囉噠唵唵吽也智謂豔是引子宋元時詩餘今皆作引子數版歌之一曰慢詞吳音之和正如今曲前先作和合之譜如彈弦作馬道人使三弦提琴合拍然後度曲也趨者緊版所謂

繁弦激管也中或變謂之入破琴謂之入慢皆古亂之遺也尾聲亦必入慢而收但只一二句北曲有多句曰煞尾與古曲後彷彿應不相遠并菴曰吳趨趨去聲孫氏賦哀曼亦謂慢聲也客座警語載頓仁所言歌章色正謂慢詞

曲亂卽曲引 文選笛賦曲亂之繁會卽曲引京山謂亂會曲亂則不必矣引與亂通又轉爲豔又轉爲鹽詳左鹽卽曲之艷也 丹鉛餘錄曰鹽曲之別名也智按禮曰鹽與艷同謂如吟猗曲引之類正是曲前之艷但歌此曲不定爲前曲中適如九宮譜之所謂慢詞也唐宋以來直作鹽或以豔之蓋鹽既與艷通則艷亦有平聲矣京山謂鹽諸利爲鹽之說與蟲通亦自費力又無別證則不知古鹽豔之相通也龜茲樂太和初有米萬道者小 天疎勒鹽疎勒有昔昔鹽一臺鹽之類容

洪氏筆錄曰薛道衡空梁落葵泥之句其詩曰昔昔鹽瓦半約磨  
趙嘏屬之爲二十章按樂苑以爲羽調曲玄怪錄載遊絳三娘天  
唱阿鵲鹽又有寒厥鹽黃帝鹽白鴿鹽神雀鹽疎勒滿座鹽歸國  
鹽唐詩嬾顧吳娘唱是鹽更奏新聲刮骨鹽然則歌詩謂之鹽者  
如吟行曲引之類云今南岳廟獻神曲有黃帝鹽而長沙忠義廟  
黃帝炎按施肩吾詩云顛狂楚客歌成雪嫵媚吳娘笑是鹽蓋  
時語也咸豐時民飲歐歌曲終而不盡者謂之族鹽王灼碧雞樓  
志鹽角兒嘉祐襍志云梅聖俞說南鹽于紙角得曲曲比裝也  
仍從曲艷得名猶云鹽杖鼓耳元陶宗儀載樂府拴搐艷段如鞍  
子艷蠻子艷之類不知爲古曲前之艷唐之鹽而強改段曰如  
火燄易明而易滅也一何陋邪母乃借西擊東以雪蠻邪  
摘遍猶今之滾遍也大遍猶古之滿曲也存中曰元稹建昌宮

辭有逡巡大遍涼州徹所謂大遍者有序引歌甌嗩哨催擷袞破  
行中腔踏歌之類凡數十解每解有數疊者裁截用之則謂之摘  
遍今人大曲皆是裁用悉非大遍也王灼碧雞漫志言史及脞說  
云涼州有大小遍非也大曲有二十四段管弦家不肯從首至尾  
吹彈今人以爲全套周密宮禁典儀言樂部諸色段數有新水變  
孝經備衣襪瑤池變早行孤迓行孤睡孤又有四孤好四孤播騰  
藥酸濫哮負酸單堯雙搭諸名

十二月按律樂歌卽取諸唐俗樂二十八調中也 按律樂歌曰

正月太簇本宮黃鐘商俗名大石如萬季春之類二月夾鐘本宮  
俗名中宮如玉街行三月姑洗本宮太簇商俗名大石如賀聖朝  
四月仲呂本宮無射徵俗名黃鐘正徵如喜昇平五月蕤賓本宮  
姑洗商俗名中管雙調如樂清朝六月林鐘本宮夾鐘角俗名中

呂角如慶皇都七月夷則本宮南呂商俗名中管商角如永太平  
八月南呂本宮南呂宮俗名中管仙呂如鳳皇吟九月無射本宮  
無射宮俗名黃鐘如飛龍引十月應鐘本宮姑洗徵俗名中呂正  
徵如龍池宴十一月黃鐘本宮夷則角俗名仙呂角如金門樂十  
二月大呂本宮大呂宮俗名高宮如風雲會唐俗樂二十八調曰  
正曰高曰中呂曰道調曰南呂曰仙呂曰黃鐘是爲七宮曰越調  
曰大食調曰高大食調曰雙調曰小食調曰歇指調曰林鐘是爲  
七商曰大食曰高大食曰雙曰小食曰歇指曰林鐘曰越是爲七  
角曰中呂調曰正平調曰高平調曰仙呂調曰黃鐘曰般涉調曰  
高般涉是爲七羽唐樂志俗樂二十八調皆從濁至清迭更其聲  
下則益濁上則益清徐景安書曰俗樂調有宮商角羽而無徵調  
徵在商之中也今九宮譜北曲十六調南曲十三調皆本諸此段

安昌樂府襍錄二十八調以平上去入紀之但于末記之云商角  
同用而宮逐羽音此可推矣隋志周文時龜茲人言五旦之名以  
華言譯之旦卽均也遼史有四旦二十八調曰婆陀力旦卽七宮  
也曰雞識旦卽七商也曰沙識旦卽七角也曰沙侯加濫旦卽七  
羽也其聲凡十曰五凡工尺上一四六勾合蔡元定嘗爲蕤樂一  
書證俗失以存古義今采其略附此黃鐘用合字大呂太簇用四  
字夾鐘姑洗用一字夷則南呂用工字無射應鐘用凡字各以上  
下分爲清濁其中呂蕤賓林鐘不可以上下分中呂用上字蕤賓  
用勾字林鐘用尺字其黃鐘清用六字大呂太簇夾鐘清各用五  
字而以下上緊別之緊五者夾鐘清聲俗樂以爲宮此其取律寸  
律數用字紀聲之略也一宮二商三角四變爲宮五徵六羽七閏  
爲角五聲之號與雅樂同惟變徵以于十二律中陰陽易伏故謂

之變變宮以七聲所不及取闕餘之義故謂之閏四變居宮聲者對故爲宮俗樂以閏爲正聲以閏加變故閏爲角而實非正角也其七聲高下之略也聲由陽來陽生于子終于午蕤樂以夾鐘收四聲曰宮曰商曰羽曰閏閏爲角其正角聲變聲徵聲皆不收而獨用夾鐘爲律本此其夾鐘收四聲之略也宮聲七調曰正宮曰高宮曰中呂宮曰道宮曰南呂宮曰仙呂宮曰黃鐘宮皆生于黃鐘商聲七調曰大石調曰高大石調曰雙調曰小石調曰搯指調曰商調曰越調皆生于太簇羽聲七調曰般涉調曰高般涉調曰中呂調曰平正調曰南呂調曰仙呂調曰黃鐘調皆生于南呂角聲七調曰大食調曰高大食角曰雙角曰小食角曰搯指角曰商角曰越角皆生于應鐘此其四聲二十八調之略也存中曰十二律并清宮四聲當有十六聲今之蕤樂止有十五聲蓋今樂高于

古樂二律以下故無正  
呂太簇之間下四字近  
字近中呂上字近蕤賓  
工字近無射六字近雁  
字爲太簇清高五字爲  
本律故有偏殺側殺客  
似伊尺字似扯六字垂  
鳴卽今簫管七調諸注  
惟存四聲有四清商聲  
部樂乃古之清商遺音  
不備卽不成歌外國各  
名也如今山坡竿曰商



歌歌有曲曲有調故宮調北云婆陀力調又名道調婆羅門曰阿  
修羅聲也商調北名大乞舍調又名越調又名雙調婆羅門曰帝  
釋聲也角調北名涉折調又名阿謀調婆羅門曰大辯天聲也徵  
調北名多婆臘調婆羅門曰那羅延天聲也羽調北名般涉調又  
名平調移風婆羅門曰梵天聲也變宮調北名阿詭調也金華文  
統曰太常樂本大晟之遺法也自汴蔡沒而東巖侯得其故樂翻  
之國初徵樂東平太常徐公遂典樂其義不能究矣崇甯之世魏  
漢津乃以蜀一黔卒造大晟樂府遂頒其書津嘗私謂其弟子任  
宗堯曰樂律高北方立鼎水又溢出是不久矣樂有古雅樂有俗  
部樂漢采謳已不古六代多吳音北樂襲外國乃隋平得樂存者  
什四世以爲中外正聲蓋俗樂也至是沛國公鄭譯復因龜茲人  
白蘇祇婆善琵琶而翻七調遂以制樂故今樂家猶有大石小石

大食般涉等調大石等國本在西域而般涉卽是般瞻華言羽聲  
隋人且以是爲太簇羽矣教坊色長張候會製大樂玄機論七音  
六十律八十四調不脫白蘇之舊正行四十大曲常行小節四部  
弦管尙循唐末黎園之遺此非鄙俗禠行乎宜雅樂之未易復也  
崔遵度作琴箏非止夏至之音也一自中而左泛有三焉右泛有  
三焉及其應也一必于四二必于五三必于六焉苟盡法而考之  
乃有二十三徽焉是一氣也尺絃具之丈絃亦具之作易者天地  
之象也作琴者天地之聲也愚者曰大操皆自七徽起者中也聲  
起于中兩頭分盡鼓雖擊邊聲亦中起八音匏土革木一聲耳竹  
止十三聲高下借用金石以厚薄備十三聲則無所不備矣此絃  
所以均鐘而琴瑟所以不徹也通典以應鐘爲變宮蕤賓爲變徵  
淮南子曰姑洗生應鐘不比于正音故爲和應鐘生蕤賓不比于

正音故爲繆按二變不得爲調以其非正聲也所謂和繆者蓋以繆和之取濟助耳醫家有繆刺左病則鍼右恐其意亦當然陸子淵曰通典八音之外又有三變時用八音金石絲竹匏土革木計用八百般樂器至周時改用宮商角徵羽用製五音減樂器至魏百般至唐又減樂器至三百般太宗朝三百般樂器內桃絲竹爲戎部用宮商角徵羽分平上去入四聲其徵音有其聲無其調八音之中金聲最高竹革之聲次之匏音次之絲音又次之石音最低藝苑卮言何元駒云北人之曲以九宮統之九宮之外別有道宮高平般涉三調道宮至低南亦有九宮然南歌或多與絲竹不協豈所謂土氣偏訛耶智按不然今南歌皆可合竹但不以合絲以北曲促而弦宜連響也南曲則緩故難合耳若精論之皆可合也元美謂貫酸齋馬東籬王實甫關漢卿張可久喬夢符鄭德

輝宮大用白仁甫元曲擅長但大江以北漸染胡語沈約四聲遂闕其一余按北無入聲不始于元時而外國忍收之語非無入聲愚者曰大氏五音二變之名不得已而大者實則變動不拘也其生也以奇一而止五必加七而循環始均閒處各一故以名記之猶勾股之記甲乙耳推及聲原雖音有七而用則用五大經所言七調正與律原合而謂諸名宜掃除之此不必也易不可爲典要而有典常也使渾渾然以伊嚶相視豈能定哉以笛列七則尺上乙五六凡工也尺生六六生上上生凡凡生乙乙生工工生五五生尺輕之重之如十六鐘如清聲謂之寄聲半聲此則可高可低六字卽有合字五字卽有四字每一調則閉二字如閉凡上二字則爲平調閉凡乙二字則爲正調閉五尺二字則爲梅華調閉六尺二字則爲弦索調閉五工則爲淒涼調閉乙工則爲背工調閉

上六則爲子母調北調則微犯之名曰犯此凡吹人皆能言之琴  
有七弦宮商角徵羽少宮少商是也以二聲相合命之曰仙翁以  
和其調則七而用五其細分十二徽定五音者乃定格耳豈盡循  
環之妙哉不得已而名之曰由低而高曰宮商角徵羽至第二調  
則又變矣此須與解人言精簫管者止能用其法而莫能推原其  
理

嘯法附

嘯有正畢嘯法也 嘯旨有十五章權輿正畢十二法曰外激曰

內激曰含曰藏曰散曰越曰大沈曰小沈曰疋曰叱曰五太曰五  
少內激大小沈終以疋叱則劉根命鬼之聲備矣流雲之鱗軀十  
二閒無約束不散越則阮氏之逸韻矣先發五太五少沈激內外  
一十二法得蘇門之音矣權輿章第一流雲二溪谿虎三高蟬柳

四空林夜鬼五巫峽猿六下鴻鵠七古木萬八龍吟九動地十蘇  
門十一劉公命鬼十二阮氏逸韻十三正章十四畢章十五此見  
異苑及炙轂子後人別刻之容有附會余洪江見王少夫善嘯或  
以指入口能作諸聲

通雅二十九終

邑後學  
葉仲舒  
馬桂馨  
初校張燕照覆校

通雅三十

樂舞 樂器

三象周舞也 呂覽曰仲夏紀古樂篇成王大商民反王命周公

踐伐之商人服象爲虐于東方周公以師逐之至于海南乃作三

象海一淮南子曰周樂大或三象棘下注三象棘下或象樂也

傳象節南籥皆文王之樂內則十三舞勺成童舞象注先學勺後

學象文或之次也熊氏曰勺籥也學舞籥之文舞則象乃或舞也

周公修廣之豈詎如張楫之說乎楫說本呂覽耳勺又爲勺繁露

曰周公輔成王作汭樂以奉天又爲酌以詩有酌篇告成大或也

墨子三辨篇或王因先王之樂又自作象成王因先王之樂命曰

騶虞按此則象非周公創作明矣周三舞詩曰以雅以南以籥不

僭雅卽萬舞也公羊傳曰萬者何干舞也籥者何羽舞也左傳將



萬焉公問羽數則合爲一矣呂東萊亦合之公羊又說或王以萬人服天下殊不知夏小正萬人用籥公羊誤矣

或宿夜猶夙夜也六成大成之節奏也

禮記舞莫重于或宿夜

注曲名止商郊士卒歌舞待旦猶夙夜也申培詩說或大成一成之歌也賚二成也晉邁三成也般四成也勺五成桓六成也

舍利曼延皆獸名因以名舞漢之巴渝碭極舞也

蔡質漢儀曰

正月旦天子幸德陽殿臨軒作九賓徹樂舍利從西來戲激水化比目與作霧化成黃龍有兩倡女行繩上切肩不傾樂畢作與龍曼延小黃門吹三通此所謂巴歛也或帝增加之曰碭極舍利曼延皆獸名角觝者文穎曰兩兩相當角力角技猶今跌打也通典文帝改漢巴渝舞曰昭武舞

鞞鐸巾拂舞也

隋志牛弘請存鞞鐸巾拂等四舞與新伎并陳

推說之妄正古詩學  
詞之說例

鞞舞漢巴渝舞也唐志明之君漢鞞舞曲也至章帝造鞞舞辭鐸  
舞傳立代魏辭云振鐸鳴金樂錄以木鐸號令天下故取以爲名  
拂舞者沈約宋志云吳舞吳人思晉化其辭本云白符鳩是也巾  
舞者公莫舞也伏滔云項莊劍舞項伯紆長袖以扞之傳爲此舞  
當時項伯亦拔劍起舞非袖也說亦牽附鞞卽小鼓巴渝旣爲曼  
延之總名何又爲鞞舞之名邪高帝喜巴人之猛健故象其舞呂  
覽曰帝嘗令人作鞞鼓之樂鞞舞當不起自漢也古新成安樂宮  
辭曰盤鼓鐘聲張衡舞賦盤鼓煥以駢羅李善云般鼓之舞以舞  
人更迭蹈之而爲舞節則鞞舞自是一舞非巴渝明矣鄭樵曰舞  
與歌相應自六代之舞至于漢魏並不著辭舞之有辭自晉始若  
朕則漢章帝造鞞舞辭爲誣也卽樂苑所載吾咄邪吾何嬰之辭  
又豈晉人所造乎

通雅二十一  
盤舞七盤舞也 擊舞漢曲至晉加之以杯謂之世靈舞平子賦  
歷七鞞而屣躡王粲釋云七鞞陳于廣庭鮑昭云七鞞起長袖鞞  
與盤通太康中手接盃盤而反覆之歌曰晉世靈舞杯盤今京師  
猶有舞翠盤及打碟子之戲

蹀馬馬舞也 鶴舞馬舞竹書穆天子傳有之宋鮑昭有舞雀賊  
玄宗有舞馬宋翔麟鳳苑廐有蹀馬俯仰騰躍皆合曲朝會用樂  
則兼奏之今之字舞鞞拂猶存無蹀馬與龍之戲

劍器乃武舞之曲名健舞武舞也 輓舞文舞也 通考有劍器曲

用女妓而雄裝空手舞子美公孫大娘歌無一字涉劍可知矣徐  
文長載此崔令欽曰垂手羅回波樂春鶯半社渠借席舁夜啼謂  
之輓舞阿遼柘枝黃麈拂林大渭州逴磨謂之健舞

窟檀子卽傀儡子唐戲之首舞也 起漢高平城陳平秘計造木

偶人運機關舞于陣間樂家翻爲戲其引歌舞有郭郎者髮正禿  
顏氏家訓言之今則爲鮑老唐段綸使楊思齊造傀儡太宗怒削  
綸階凡夫曰今謂之提休智按上江曰提疆

按曲謂舞曲也 夢筆錄曰內宴時肩足應拍群舞曰按曲子後  
舞終曲曰舞末羽調有柘枝詞商調有掘柘枝舞曲也樂苑云二  
女子藏蓮花中花折而後見對舞相顧溫庭筠藍紙詩寫盡  
掘柘詞

唐蘇郎中戲卽蘇葩戲 後周士人蘇葩好洒落魄自號郎中衣  
綠袍戴席帽赤面曰蘇郎中戲猶今之鮑老郭郎也

舞郎亦謂之品子 舞人隋以品子爲之號爲二舞郎漢謂之舞  
子樂師帔舞注帔析玉采繪今靈星舞子持之是也以此知漢稱  
舞子靈星漢稱帔之狀也今太常有樂舞生

詩序高子曰靈星之尸則  
靈星是神名○編中  
有一條言之頗悉

樂均調樂器也

伶州鳩曰律所以大均出度也注均者均鐘木

長七尺有弦繫之以均鐘者度鐘大小清濁也漢大予樂官有

後志冬夏至合八能之士昭樂均冬至陽氣應則樂均清夏至陰

氣應則樂均濁樂叶圖徵曰聖人承天以大均謂以中聲定律也

顯德六年王朴疏曰宣示古今樂錄令臣作律準十三弦用七聲

爲均均有七調聲有十二均合八十四調後魏志春秋昭二十季

晏子曰七音服子慎注云黃鐘之均黃鐘爲宮太簇爲商姑洗爲

角林鐘爲徵南呂爲羽應鐘爲變宮蕤賓爲變徵一垂十九鐘十

二垂二百二十八鐘八十四律晉孫登撫一弦琴唐清商伎有獨

弦琴智以爲此皆均之遺也勻均韻古通因作韻

以下樂器

雅樂器之增損傳失之也 隋志大業元年李柘顧言等言雅樂合

十二器金之屬二曰鑄鐘每鐘垂一篋虞曰編鐘十六垂于一篋

簣唐志又有歌鐘爲鏡爲鐺爲石之屬一曰磬唐志分爲三曰大磬編磬歌磬絲之屬四曰琴曰瑟曰筑十二弦曰箏十三弦秦聲蒙恬所作唐志以絲第五以頌瑟爲箏又有阮咸竹之屬三曰簫十六管長尺曰篴長尺四寸八孔曰笛凡十二孔正仲作唐志竹第八有管有春牘匏之屬二曰笙曰竽笙有十九管箏三十六管唐志匏第七有巢有和土之屬一曰埙六孔唐志第三有踔踔大壘也革之屬五曰建鼓靈鼓靈鼗八面雷鼓雷鼗六面路鼓鼗鼗四面又有節鼓唐志革第四有縣鼓有柎有相木之屬二曰柷曰敔以節樂止樂唐志木第六有椎有應智按漢已雜用隋唐日加如鏡鐺自是軍樂今庭樂用小鏡鈸節樂以不知用柷敔也樂記注相卽柎以幕爲之裝之以糠疏曰擊柎輔相于樂箏之入雅樂由不知和琴瑟也唐常有五絃琵琶亦入此乎別分北部可耳

前志孔光奏王調箎員注箎七孔廣雅云八孔笛有七孔以應七聲風俗通亦然三禮圖則曰六孔笛滌也今之簫則六孔所謂洞簫無底簫也今之管七孔短于簫師古曰剛及別柎皆鼓名柎音膚節鼓卽今之杖鼓版也春牘笙師注以竹大五六寸長七尺短者一二尺其端有兩空髹畫以兩手築地應長六尺五寸其中有椎雅狀如漆簫而弁口大三圍長五尺六寸以竿蒂鞞之有兩組疏畫此笙師本以教祓樂祓樂不用柎故用春牘築地以節樂也似今之奠鼓通典節鼓狀如博局中開圓孔適容其鼓擊以節樂

合止柎敵節也 智常作論曰事有數千季相襲以訛而究不知正者不少矣柎敵之用其一也郭璞云柎如漆桶方二尺四寸深一尺八寸中有椎柄連底扞之敵如伏虎背上有二十七鋸鋸刻

以木長一尺攔之擊祝之椎名爲止扞敵之木名爲籟其用之也  
樂之初擊祝三聲以作之樂之末扞敵三聲以止之自馬融鄭玄  
李循白虎通其說皆然唐六典協律郎舉麾鼓祝而樂作偃麾扞  
敵而後止遺法舉羽或提燈籠是已然則祝敵之用果此六聲而  
已耶總因尙書合止祝敵誤解合爲始合止爲終止也合止者合  
而止之一字一轉或數止焉節之謂也吾觀時樂得之矣時之度  
曲可以使人人一律者版爲之也版有眼故加節焉十番之奏一  
聲版二聲奩皆以木爲之取其音清裂不爲衆樂所掩夫祝敵之  
聲猶是也伶州鳩曰革木一聲木音直非若金石之鏗鏘革之闐  
鞀絲竹之嘹唳綿長可悅也不過捫揲相擊戢然而止正如版奩  
用爲節奏曲之遲疾羸此爲準雅相之聲近乎拊颯悄然以輔祝  
敵之閒此度曲之所爲大襯小襯也祝敵不得其用今乃用銅鈸



相攻而復以統以之云云  
祝敵即拍板則此

杖鼓以補之琴瑟設而不作亦以不知版眼也琴曲中有入慢則  
有趣可知矣今之單彈琴者猶度清曲也使其引喉轉聲以意長  
短不合拍按豈可聽乎琴與瑟合遂與六琴六瑟合遂與衆樂合  
皆恃拍按之節以一之若專以靜遠緩細爲高無復版眼則竟可  
隨意短長是焉能與衆合邪人之用聲聲有常止止以戛氣止以  
言乎齊也合止明矣春官教春牘如祝小春謂之應以應大春所  
倡之節又云牘以應祝則祝非三聲而畢可知也房庶曰金石鐘  
磬也而變爲方響絲竹琴簫也而變爲箏笛木祝敵也而貫之爲  
版馬賚與亦編九拍版六拍版于祝敵之後胡以代朴唐名樂句  
宋以檀若桑爲之非明徵乎賚與亦疑之而不敢沒耳

遞鐘編鐘也 王褒頌曰伯牙操遞鐘卽編鐘也隋盧賁曰周或  
克殷得鶉火天駟之應其音用七漢加應鐘故十六枚而在一篋

鄭玄注周禮以二八爲十六簣諸儒泥八音加倍非也智按十二律正倍合二十四聲後以不能盡用存十二律加四清聲合爲十六今宮譜北曲亦十六調可證也編磬亦如之編鐘磬外別有歌鐘玉磬南頌依我聲聲磬亦玉磬也郊祀歌璆磬金鼓璆美也名元祐編磬特磬是其遺也徐景安樂書甲丙庚壬設編鐘以應陽也乙丁辛癸布編磬以應陰也陳十二鑄鐘自子至亥各當其德以應律節聲也建鼓配乾艮與坤之伏合二十四架象節氣也擗在寅敵在戌當亥子丑之左右其次歌鐘以節登歌之句者曰歌磬卽周禮頌磬也

甃鐘鐘篆有莖者也 博古圖有宋公甃鐘銘甃字與莖通用大晟樂書應天得六鐘篆其帶曰莖鐘因顓頊六莖取名耳

鐘乳篆闌之枚也 考工記舞上謂之甬篆閒謂之枚枚謂之景

通雅三十一  
卽今之鐘乳也。今乳俠舞閒每處有九面二十六。漢法一帶有一乳，習以爲蓋四面也。博古圖有周輔乳鐘，李昭曰鐘之有乳以節餘聲。陸氏曰乳取于養也。鼎乳以養口，鐘乳以養耳，皆養也。石名鐘乳亦以其垂似之。南京方山定林寺有乳鐘，凡百二十乳，亦四面分直甬，面各三十乳，乳各爲聲。

追齏追處剝落也。趙岐以追爲鐘紐，止因旋蠹謂之幹而附會也。洞天清錄曰：今人以器物用久而剝落者爲齏，蓋古銅器款文追起者剝落漫滅也。追與堆通，畫家滴粉令隆起謂之堆粉，金銀犀玉之工皆謂堆起爲頂裝。詩追琢其章，正謂頂裝作法也。如鐘之旋帶篆枚皆是追起者。筆乘譏紐絕是矣，然以爲槌繫之追殊所未安。

攸泛琴聲也。斲紋蛇腹當作蛇蚶。

樂書曰：弦合聲以作玉暉分。

律以配臣有用瑟暉者卽琴徽也九歎用彈締升菴曰徽亦逕作  
締志林曰嵇中散琴賦云閒遼故音痺弦長故微鳴所謂痺者猶  
今俗云敝聲也敝音鮮出羯鼓錄兩弦之閒遠則有敝故曰閒遼  
弦鳴云者今之所謂泛聲也弦虛而不按乃可按故云弦長而微  
鳴也五臣皆不曉妄注吳曾引晁无咎云浮雲柳絮爲泛聲輕非  
絲重非木也喧啾百鳥群忽見孤鳳凰爲泛聲中寄指聲也胡元  
瑞曰琴譜有疊蠲謂二指後先齊下也雷威唐大歷中西蜀人善  
製琴姚令威曰先公有雷威琴又言趙彥安得一斲紋琴真蛇蚶  
也中題云雾中山後得蜀郡艸堂閒話云雷氏斲琴多在蛾眉無  
爲霧中三山今人重梅花斲牛毛斲蛇腹斲蛇腹當作蛇蚶莊子  
曰吾待蛇蚶蜩翼邪注蚶蛇腹下齟齬可以行者曹昭曰唐時雷  
文張越二家善製琴龍池鳳沼閒有鉉餘處悉窪令關聲而不散

姚作雷威文威一聲之訛也崇禎中命造琴五百張其式各種文  
華殿中書文震亨言此

靈開渠雅州之靈開山材也 南部新書裴說在幕皋幕取靈開

山桐爲琴謂之靈開渠東坡藏琴有銘云開元十季造雅州靈開

材其下池銘曰雷家記八曰合蓋聲出兩池其背微隆使之隘而

聲徘徊也智疑是八日合說郭載東坡爲陳季常雜書琴事有此

條至虞汝明所記古琴疏皆後人造名也伏羲嬰磬貢梓帝命下

相柏皇爲琴曰丹維曰祖床帝俊琴曰電母俊之子晏龍琴曰菌

首曰白民伊陟琴曰國阿周宣王琴曰嚮風銘曰情有耳伏寇在

是祝牧琴曰太古楚王子無虧撫琴爲洞庭木秋之歌琴曰青翻

崔駟琴曰卧冰戴逵琴曰黑鵠逵之子仲若琴曰躍魴兄勃琴曰

應谷柳文暢琴曰春風摘藻家用之義之嬰磬貢梓舜之電母恐

古曰曰字本一例字字闕缺  
故書用曰字委釋文必臣  
人宮反以可推矣

是附會山海經以俊爲舜俊之子晏龍豈商均之別名乎中興書  
目有琴經一卷諸葛亮撰此僞必矣余嘗見楊大經所得琴經言  
十三徽中音爲王在七徽兩頭各六琴身分三斷各七音而七弦  
十三徽又細分宮商角徵羽轉聲之處南海陳喬生曾刻其略今  
不見有此書崔遵度琴箋亦言其端矣大經教人先唱琴如學簫  
先唱五六工之例故易得節奏方與諸樂器合王伯厚引呂覽曰  
堯命質爲樂乃以麋輅置缶而鼓之乃拊石擊石以象上帝玉磬  
之音以致獸舞鼓楬乃拌五弦之琴作爲十五弦之瑟命曰大章  
舜六鼓楬延乃拌鼓楬之所爲瑟益之八弦爲二十三弦之瑟乃  
令質修九摺六列六英以明帝德楬或作楬拌一作析楊升菴引  
之智按呂覽本作警嬰兩山墨談曰集韻秦有父子箏瑟者各入  
其半故名箏呂氏古樂紀曰警嬰拌五弦之琴爲十五弦之瑟帝

舜大仰延乃拌轆叟之所爲瑟爲二十三弦王楊或別見本豈叟  
作俊叟又因腹訛邪若謂父子相爭而引此非矣轆者皆可稱叟  
安知卽舜父子乎

琴首更絃者曰臨古焦尾曰龍齧 董彥遠曰李陽冰琴銘十字

奇古冰小篆惟見于此沈存中言南溟伽陀羅紋如銀屑堅豈琴  
材是未曾見琴其銘亦未盡見也今銘曰以爲臨古等魯孫綽云  
回風臨古川飾流離成公綏亦曰臨古則齊州之丹林顏黃門曰  
琴首更弦者名臨古琴必以堅木藉弦欲其不刻入也臨古本山  
神名因以名玉因以名琴之首其尾曰龍齧龍齧至臨古應通期  
數四分用三以排徽

賀若瑟曲也 程泰之曰瑟中有賀若乃唐文宗時賀若夷善琴

樂府襍錄曰賀若夷令人琴而自以瑟合之錦瑟五十弦乃爾雅

之灑也二十五弦爲瑟十三弦爲箏

剛鼓卽鼗謂摑之也在前曰朔聲後應曰應聲騎鼓也 周禮以

鼗鼓鼓役事長丈有二尺長則聲緩故以節力役古通作皋舉緩

也以鼗鼓鼓軍事八尺而兩面或作鞞古通作賁扶云切鼗有柄

兩耳鼓也播以節樂又作鞞鼗小鼓又作鞞鞞中軍執以令鼓所

謂朔聲也旅長執以應之所謂應聲也司馬法曰鞞聲不過闌說

文曰騎鼓也大司馬有執提注馬上有曲木置鼓鬣上故謂之提

漢鹵簿有剛鼓孔光何或奏剛別柎員晉作柎鼓唐作柎鼓夾金

鉦皆十二南史輿不得重摑摑鼓大使人摑之也今時有金鼓有

檐如襦以系掛于後項手兩桴擊之其節奏名得勝鼓今士大夫

家用之不過二十面然南都始用也豈唐之中鳴小鼓羽葆鼓乎

又午門角樓上鼓乃御朝時發响者偶一面壞宗伯工部入估直



康成必有本蓋目驗而知

見其制乃紙布裱成者以無此大皮也金鑊環司禮計費千餘金亦破冒耳陳祥道言八面六面猶言八枚六枚也智按此乃康成之說若作一鼓而八出爲面直可噴飯而韓苑洛志樂猶主其說而圖之迂哉

楚嚴卽今之發播也大警晨戒發响皆嚴鼓也 司馬法曰昏四

通鼓爲大警音成夜半三通爲晨戒旦明五通爲發响音嘘周禮曰軍

旅夜鼓警發播以三百六十爲一通衛公共法軍城及行軍在外

日出沒時鼓手撾三百二十三搥爲一通鼓音止角音動吹十二

聲爲一疊虎鈴經十萬兵以上大角二十四具大鼓六十四面日

沒前二刻先吹小角次吹大角一會十六聲二會四十八聲爲一

曲發鉦一百五十聲唐馬周請置六街鼓號鑿鑿鼓樂志楚嚴鼓

員一人因中嚴而傳嚴鼓元帝擣銅丸聲中嚴鼓之節駕將出奏

中嚴亦曰一嚴再嚴三嚴張衡賦用楚嚴周遵道豹隱紀談曰楊誠齋詩天上歸來已六更不知其解宋內五更絕柳鼓遍作謂之蝦蟆更其時禁門開而百官入所謂六更也如方外之攢點郭青螺曰卽今之發擗耳演繁露曰五夜分二十五點景陽樓鐘金墉城鐘皆以記漏南史齊高帝改用鐵磬以記點也

植鼓謂之建鼓亦曰縣鼓何竝傳王林卿剝寺門建鼓官司通曰寺師古曰植鼓也建木而笏縣鼓也城上烏譚曰梁下有縣鼓羯鼓兩杖鼓各有異名玄宗好羯鼓而寧王善吹笛帝嘗稱羯鼓八音之領袖蓋本兩杖鼓其曰荅臘鼓則龜茲鼓也毛員鼓則天竺伎也筆談曰羯鼓曲今唯有邠州一父老能之有大合蟬滴泉唐之杖鼓曰兩杖鼓者兩頭皆用杖今之杖鼓一頭以手拊之則唐之漢震第二鼓也明皇宋開府皆善此鼓其曲多獨奏如

鼓笛曲是也今時杖鼓當時只是打拍解有專門獨奏之妙古曲悉皆散亾頃季王師南征得黃帝炎一曲于交趾乃杖鼓曲也炎或作鹽今杖鼓譜中有炎杖聲或曰大樂之鼓無繁滾但用一椎此用二椎故曰兩杖鼓與拍鼓呼杖鼓者異今時杖鼓版專以襯節

渙陽參𦍋也 徒擊鼓謂之𦍋禰衡未易服一鼓旣易服又一鼓徐文長言餘姚人及董堯章竝能此調有倚伏舞勢曰餘姚鼓乃渙陽之訛也參上聲今作摻搯徐鉉引古歌辭邊城晏開渙陽椽黃塵蕭蕭白日暗又漢書注引王僧孺詩散度廣陵音參寫渙陽曲博南摻去聲

朋肯手拍鼓聲也 宋璟善鼓嘗曰不是青州石末卽是曾山花鬢然小碧于頭上掌下須有朋肯之聲朋去聲據此乃是漢震第

二鼓也且躁用石末花鬢固是腰鼓掌下明肯聲是以手拍非羯鼓也又謂頭如青山峰手如白雨點此羯鼓之能事也環孫沈示知音律

邪婆色雞鼓曲也 李琬聽樂工擊此知之出韓卓羯鼓錄羯鼓承牙牀以兩杖擊之明列合太簇一均在雞婁鼓之上都曇答臘之下世謂兩杖鼓躁用山桑捲用銅鐵杖用黃檀狗骨花楸曹王皋得二捲爲至寶杜鴻漸得二杖爲尤物李琬知邪婆色雞以掘柘急偏解之

打斷宋街市鼓曲也一名太平鼓 吳曾曰崇寧大觀以來內外街市鼓笛拍版名曰打斷至政和初禁之民間改名太平鼓又曰通同部鼓江古心宣政襍錄言臻蓬蓬鼓今北京臘正小兒皆以綿裹杓擊鐵環太平鼓無笛拍

沙鑼錫鼓皆外國器而中國用之鉦與鑼近故用相代也 古嘗以解嚴叩鉦今無其制說文曰鉦鏡也鏡如鈴余嘗以鐸鉦鏡獨形皆如小鐘有舌而鑼爲嘗用乃無之唐韵七歌有鑼乃云鈔鑼器也意古必有此形或諸公失注邪俗閒用箴策之樂皆用銅鼓以閒之馬援致駱越銅鼓鑄爲銅馬唐時有銅鼓入貢今雲貴兩粵到處有之聲聞十里其形平面而中漚起擊漚起處每二架有雌雄今雅樂教坊樂隊舞皆不用此不知唐宋時用否馬賈與曰鼓吹鉦卽說文鐸形圓如銅鑼宋志曰鉦如大銅壘南蠻之器也劉淵曰鈔鑼銅器樂書有銅鑼自後魏宣武以後好北音胡箎羯鼓銅鈸打沙羅其音原出西域箎音常式切雲麓漫抄曰今人呼洗爲沙鑼又曰所鑼近代賜契丹西夏使人皆用此語究其說重行不暇持洗以鑼代之習以此說附會蓋中原人以擊鑼爲飾鑼

東南方亦有言之者。篩沙音相近。篩又爲厮。又小轉也。書傳曰。蒼馬者爲厮。所執之鑼爲洗。曰厮鑼。以鑼爲洗。正如秦漢用刁斗。可以警夜。又可以炊飯。取其僂耳。宋志。駕前皆棒厮鑼。元志。作水碓。鐮鑼。南宋市肆記。亦言酒器。沙鑼。水盆。以金銀爲之。卽如今之銅面盆也。

丁寧鉦也。讀如丁令。因作叮嚶。通爲真冷。丁東一作丁當。丁當本口語。丁寧故作叮嚶。以是名鉦。取其聲也。猶鐵馬名曰丁當。珮亦曰丁當。或作叮嚶。或曰語叮嚶。曰丁寧。本此莊子真冷。禹曰之真冷。卽丁寧也。丁東聲也。珮聲。弦聲皆稱之。又作丁當者。蓋東當二音古通用也。詩小東。大東叶。可以履霜。空亦如匡。可証銅鈸。今之鏡鈸也。廣韻。但言鈴鈸。不知其詳。銅鈸乃南齊。魏土素所造。其圓數寸。大者出于扶南。高昌。疎勒之國。其圓數尺。隱起

如浮漚以韋貫之相擊以和樂釋書有之唐燕樂曲有銅鈸相和之樂銅鈸謂之銅盤司馬承禎製玄真道曲大羅天曲有鏡鈸蓋其小者今亦用以節樂或謂之帥子或謂之鋪鈸

簫卽箛唐之銅角是其遺也 仗有大鼓長鳴長鳴今時之號通也口圓而長如竹筩一尺五寸又有小柄空管從筩中抽出吹之晉卽有鳴葭葭卽箛應劭鹵簿圖有騎執簫簫卽箛或謂其始似葭管後以銅作太箴築桓玄製龍角所謂銅角也今俗云喇叭鐘哪直口曰號通轅門吹角十二疊是也今制有畫角在前又有大銅角小銅角胡儼言曹子建製角曰爲君難爲臣難難又難不知何所本

將于滄于之類也 北海郡有滄于縣春秋滄于公國在此縣因以爲氏其實本樂器名圖如碓頭大上小下樂作鳴之與鼓相和

涓因作鐔周禮鼓人以金鐔和鼓卽此南齊始興王鑑傳有十邠人段祖以涓于獻鑑高三尺六寸六分圍二尺四寸後周自蜀得之斛斯徵曰此鐔于也依于寶周禮注以芑筒拊之其聲極振周禮疏曰鐔于之名出于漢大予樂官按晉語趙宣子曰戰以鐔于丁寧傲其民也吳語鳴鐘鼓丁寧鐔于五代後周有將于其鐔于之類乎形似瓦缶以篋縣之宋時號州上古鐘董道以爲涓于攷考擊不受而無擁隧也當音敦于

琵琶本借枇杷轉爲鞞婆或作擘鞞椀記一名國腹 說文止有

枇杷字借當樂器遂作琵琶一名鞞婆卽琵琶聲之轉也趙凡夫

以爲當用擘鞞又作椀記其可咲者在竟改唐人詩字也字有格

而通者琵琶是也又安知非說文之漏失乎推手曰琵琶御手曰

傅立琵琶序云漢送易孫公主起杜擘以爲秦長城之役百姓弦



鞀而鼓之或夷山記國腹卽琵琶元有白翎雀大曲張思廉歌曰  
一十四弦暗一抹蓋琴與琵琶合奏也王元美琵琶有小大忽雷  
按南部新書曰韓晉公入蜀伐奇樹堅緻如紫石匠曰爲胡琴槽  
他木不可竝遠爲二琴大曰大忽雷小曰小忽雷後獻德皇晦伯  
編入琴類已非而元美以爲琵琶或後凡樂器之有槽軫者皆借  
稱之邪琵琶音擊容齋引樂天忽聞水上琵琶聲爲證古詩何拘  
邪紀事載宣宗弔白居易律詩云童子解吟長恨曲塞兒能唱  
琵琶篇此知唐人有擊琵琶之音

洞簫本是筒簫 說文筒通簫也徒弄切簫本編排而成形象鳳  
尾曰鳳簫爾雅所謂言也後加作管筒乃單竹故曰通簫後乃通  
作洞簫王子淵作洞簫賦

冷簫冷人以簫合詠也

魯語曰冷簫詠歌乃鹿鳴之二景王鑄

無射洽州鳩非

于洽官鄭立曰

古樂師故後世

唐之管色猶古

琵琶譜一冊其

彈不出須管色

以爲相合之準

徵徵弦生商上

弦取之凡弦聲

是也今之彈三

字狀後定軫可

字頭低出之聲

笛適非馬策也

馬融笛賦裁以當適李善注適馬策也裁笛以

當馬適優易持夢溪筆談曰適管也古人謂樂之管爲適故潘岳  
笙賦云修適內辟餘簫外透裁以當笛者餘器多裁衆適以成音  
此笛但裁一適五音皆具不假繁猥所以便而易持也升菴引此  
元瑞譏其全抄西溪叢話云當作槌不當作適智按適槌音義皆  
同因有方言而後造此字馬鞭名之笛管亦名之何碍乎必欲改  
槌字以別又可咲矣有雅笛有羌笛周禮笙師掌教羌笛融所賦  
長笛空洞無底刻其上孔五孔一出其背正似今之尺八李善注  
七孔長一尺四寸此乃今之橫笛太常鼓吹部中之橫吹也融賦  
曰易京君明識音律故本四孔加以一君明所加孔後出是謂商  
聲五音畢沈約宋書亦云京房備其五音周禮笙師注杜子春云  
遂乃今時所吹五空竹遂今三禮圖正橫設而有五孔此雅笛也

後乃增爲六又  
擻擻一作摩挖  
柄音女太切擻  
詞李暮靡笛傷  
張子贇以爲奇  
吹唇卽所謂謁  
以口作聲曰叫  
陽吹唇沸地卽  
匏屬總言笙簧  
志樂匏止有笙  
雅之名馮嗣宗  
器邪朱子則以

五舌竹簧宋時民間有鐵葉簧習以仙傳小說不可據大約合言則匏中管曰簧分言則多管是簧耳箛卽箎

控猴卽空侯 升菴樂書云師延爲空國之侯所製臆說也沈約

宋書控猴宮引第一商引第二卽管篥也風俗通作坎侯吳兢云

漢或滅南粵令樂人侯暉造篥聲音坎以侯姓名坎侯集韻作篥

篥復矣凡夫禁用篥篥太泥

拍版今版之始也 拍版本無譜明皇遣黃幡綽造譜乃于紙上

畫兩耳以進上問之對曰但有耳道自朕中節韓文曰樂句斫北

襍志曰趙氏獨子固不仕元醉歌樂府執紅牙以節曲牙版也

火不思卽今之琥珀詞也 元志天樂一部有琵琶管篥二火不

思二胡琴二火不思制如琵琶直頭無品有小槽圓腹如半瓶榼

以皮爲面四弦皮絃同一孤柱陶宗儀言樂器有秦明琴渾不似

曲則有口溫舍舍粥粥之類卽火不思智見今山陝中州皆彈琥  
珀詞其製似之蓋渾不似之轉語也通考曰琵琶修頸而小曰秦  
漢子今京師有吳撥四土兒密失父兒機等俞琰曰吳造琵琶昭  
君笑曰渾不似遂訛

感策一作箏策悲慄 宋太宗時三大晏皇帝升座宰相進酒庭  
中吹感策以衆樂和之唐九部塞樂有漆感策北部安國樂有雙  
感策銀字感策銀字管也唐德宗朝有將尉遲青素善感策冠絕  
古今時幽州有王麻奴河北推爲第一手後訪尉遲令于高般涉  
調中吹勒部弋曲曲終尉遲頤而已謂麻奴曰何必高般涉也  
卽自取銀字管放般涉中吹之麻奴愧謝朱子曰箏策原名悲粟  
元美載戎夷山古記魏子騫會鄉人于幔亭呂荷香憂國腹黃次  
姑揮悲慄悲慄卽箏策國腹卽琵琶

通雅三十終

邑後學葉仲字馬桂馨石校張藜照覆校