

民國十八年五月藏







御製避暑山

莊記



金山發脉暖溜分泉

雲壑渟泓石潭青霽

境廣草肥無傷田廬

之害風清夏爽宜人

調養之功自天地之
生成歸造化之品彙
朕數巡江干深知南
方之秀麗兩幸秦隴
益明西土之殫陳北

過龍沙東遊長白山
川之壯人物之樸亦
不能盡述皆吾之所
不取惟茲熱河道近
神京往還無過兩日

地闢荒野存心豈悞
萬幾因而度高平遠
近之差開自然峯嵐
之勢依松為齋則竅
崖潤色引水在亭則

榛煙出谷皆非人力
之所能借芳甸而為
助無刻桷丹楹之費
喜泉林抱素之懷靜
觀萬物俯察庶類文

禽戲綠水而不避鹿
鹿暎夕陽而成羣鳶
飛魚躍從天性之高
下遠色紫氛開韶景
之低昂一遊一豫罨

非稼穡之休戚或旰
或宵不忘經史之安
危勸耕南畝望豐稔
筐筥之盈茂止西成
樂時若雨暘之慶此

居避暑山莊之槩也
至於玩芝蘭則愛德
行觀松竹則思貞操
臨清流則貴廉潔覽
蔓草則賤貧穢此亦

古人因物而比興不可不知人君之奉取之於民不愛者即惑也故書之于記朝夕不改敬誠之在茲也

康熙五十年六月下

旬書



御製避暑山莊詩目錄

上卷

烟波致爽

五言排律

芝迳雲隈

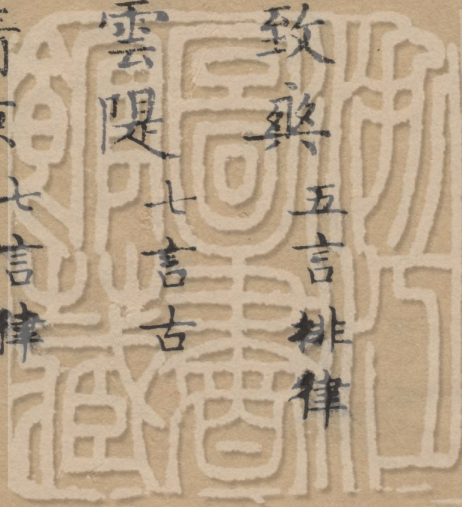
七言古

無暑清涼

七言律

延薰山館

七言絕句



水芳巖秀

五言古

萬壑松風

七言絕句

松鶴清越

五言絕句

雲山勝地

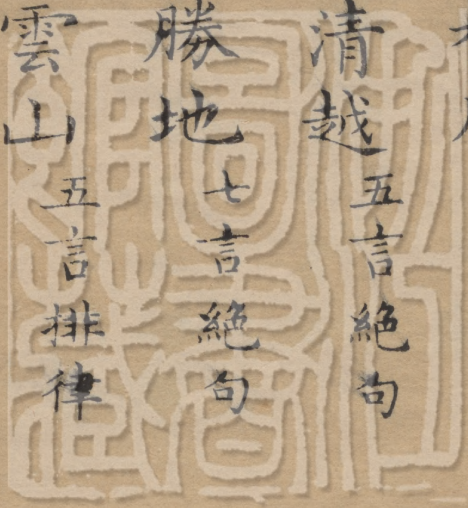
七言絕句

四面雲山

五言排律

北枕雙峯

七言絕句



西嶺晨霞

七言絕句

錘峯落照

七言絕句

南山積雪

七言絕句

梨花伴月

五言律

曲水荷香

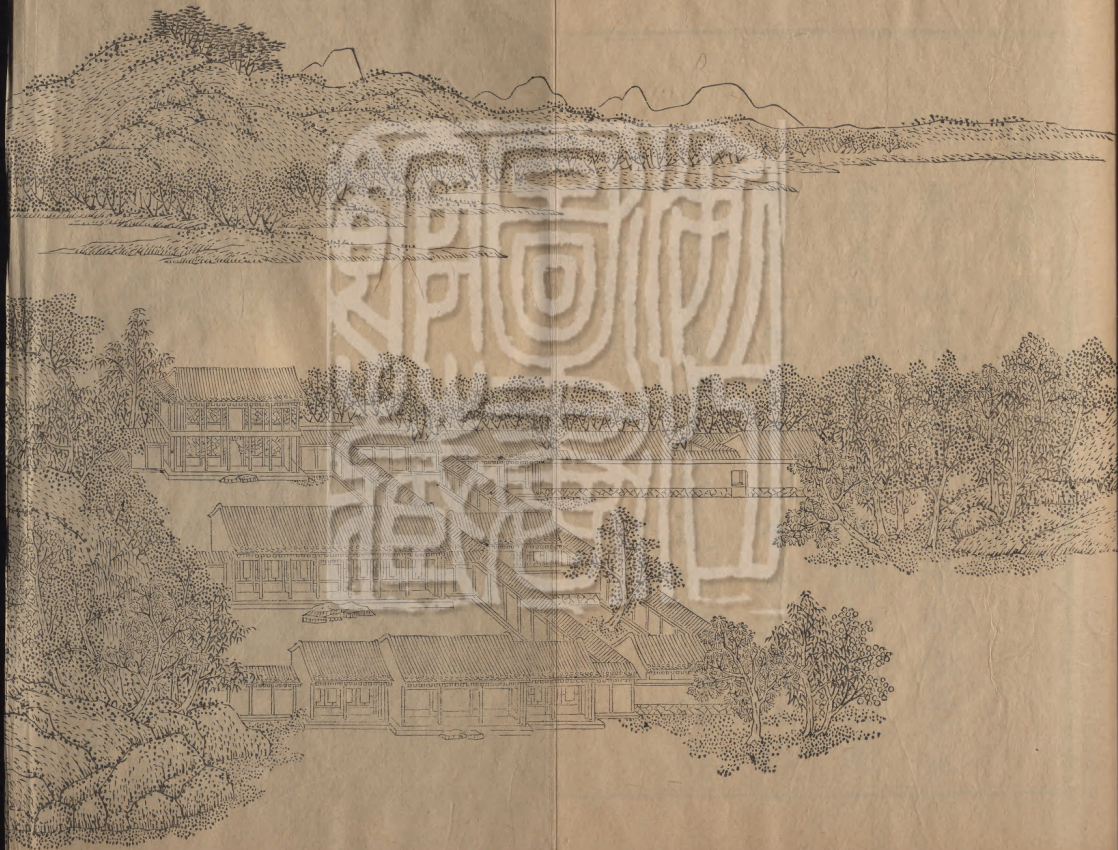
七言絕句

風泉清聽

七言絕句

征
考
言





烟波致爽

熱河地既高敞。

氣亦清朗。無蒙霧。

霾氣。柳宗元記所謂曠如也。四圍

秀嶺。十里澄湖。致有爽氣。雲山勝

地之南。有屋七楹。遂以烟波致爽

顏其額焉。

山莊頻避暑

梁蕭統詩命駕出山莊。劉禹錫詩綠蘿陰下有山莊。戴叔倫詩芝田棗逕

往來頻。孫逖詩地勝林亭好。時清宴賞頻。魏徵九成

宮醴泉銘皇帝避暑乎九成之宮。梁簡文帝納涼

詩避暑高梧側。輕風時入襟。白居易靜默少喧譁。南

易詩望春花景暖。避暑竹風涼。史

沈麟士傳年過八十。耳目猶聰明。人以為養身靜默

所致。皇甫曾詩草長風光裏。鶯啼靜默間。何遜詩

視聽絕。北控遠烟息。李商隱文絳臺北控。馬汝

喧譁。驥北嶽詩東銜滄海嶼。北

控黑河湍。舊唐書吐蕃傳邊堠徹警。戍烽韜煙。姚

合詩從今駕州路。無復有烽烟。蔣伸授田年節度使

制不戰而烽烟自息。鄭綯

賦地表烟息。天維氣整。

南臨近壑嘉

宋璟樂遊

園宴詩北

向祇雙闕南臨賞一丘。朱子詩南臨滙澤共指點縹

緲貝闕浮珠宮。江總永陽王齋後山亭銘月澄遙淑

風清近壑。王勃詩晚風。春歸魚出浪。庾信春賦宜

清近壑。新月照澄灣。春苑中春已

歸。李適詩長樂喜春歸。張耒詩綠野染成延晝永

亂紅吹盡放春歸。梁元帝詩遊魚迎浪上。杜甫詩細

雨魚兒出。又魚。秋斂雁橫沙。禮記樂記春作夏

吹細浪搖歌扇。長。仁也。秋斂冬藏。

義也。漢書律歷志秋韞也。物韞斂乃成熟也。注韞同

掣。温庭筠詩稻田鳧雁滿晴沙。趙嘏詩滿袖蕭關雨

連沙塞

雁飛

觸目皆仙草

水經注二館之城澗曲泉清

山高林茂風烟披薄觸目

怡情白居易詩開懷曠達無所繫觸目勝絕不可名

朱子新喻西境詩自然觸目成佳句雲錦無勞更剪

裁十洲記瀛洲生神芝仙草長洲有仙草靈藥鮑照

賦冠五華於仙草超四照於靈木許渾詩瑞花瓊樹

合仙草玉苗深温庭筠詩毫端迎窓遍藥花鄭

蕙露滋仙草琴上薰風入禁松

春草碧色詩窓紗迎擁砌梅堯臣詩面面懸窓夾

花藥李頎詩階庭藥草遍飯食天花香許敬宗披

庭山賦爾其花藥紛披蹊徑叅差

陸游詩綠蘚封茶樹青霜折藥花炎風晝致爽淮南

子地形訓何謂八風東北曰炎風梁元帝纂要夏曰

朱明風曰炎風節曰炎節韓愈詩炎風日搜攬周伯

琦詩夾路忘炎晝王初詩天上銀河白晝風晉書王

徽之傳西山朝來致有爽氣耳米芾帖故寶晉齋

之西為致爽軒顧瑛致爽閣綿雨夜方賒宋史

詩開襟致秋爽心與白雲期錦繡萬花谷雨不絕曰綿

志每遇春夏天雨連綿綿延山雨間何遜秋夕詩寸心

王融詩潺湲石溜瀉綿延山雨間何遜秋夕詩寸心

懷是夜寂寂漏方賒李中詩土厚登雙穀左傳

長笛起誰家秋涼夜漏賒土厚登雙穀郇瑕

氏土薄水淺不如新田土厚水深居之不疾國語泉

源以資之土厚而樂其實禮記月令農乃登穀國策

風雨時農夫登五穀豐盈注穀熟曰登史記周紀康

叔得嘉穀獻之成王注二苗同為一穗庾信喜雨詩

嘉禾雙合穎泉甘剖翠瓜十洲記瀛洲上有玉石

熟稻再含胎高且千丈出泉如酒味

甘名之為玉醴泉韓愈送李愿歸盤谷序泉甘而

土肥孔武仲詩泉甘而草芳傍有屋數椽劉楨瓜

賦析以金刀四剖三離康子玉瓜賦何以剖之金錯刀

王灣詩盛香蓮近拆新味瓜初剖杜甫詩翠瓜碧李

沉玉詩小雅我戍未定朱傳古者戍

斲役如今之防秋也國策卒戍四

方守亭障者叅列穀梁傳雖有文事必有武備漢

書趙充國傳步兵九校吏士萬人留屯以為武備

今卒斷鳴笳

周禮小司徒五人為伍。五伍為兩。四兩為卒。史記驃騎傳減戍卒之半。

以寬天下之繇。

吳邁遠胡笳曲邊風落衰草鳴

生理

笳墜飛禽。

柳宗元詩列騎低殘月。鳴笳度碧虛。

農商事

白居易詩止足安生理。優游樂性情。蘇軾過淮詩但有魚與稻。生理已自畢。周禮閭師

任農以耕事。

任商以市事。

史記貨殖傳待農而食之。

商而通之。

各勸其業。樂其事。

尹文子農商工仕不易。

其業。

聚民至萬家

易繫辭日中為市。致天下之民。

聚天下之貨。周禮地官州長以禮

會民。䟽以禮會聚其民。

國策萬家之邑相望也。史記

貨殖傳名國萬家之城。帶郭千畝。

杜甫詩羣木水光

下。萬家雲氣中。韋應物詩。萬家烟樹滿晴川。
司馬光金堤詩。提封百里遠。生齒萬家餘。





芝逕雲隄

夾水為隄。逶迤曲折。逕分三枝。列
大小洲三。形若芝英。若雲朶。復若
如意。有二橋通舟楫。

萬幾少暇出丹闕

書兢兢業業。一日二日萬幾。

漢書邊讓傳。旦垂精於萬幾。

子夕。回輦於門館。齊聖主詞。升旒綜萬幾。端宸御

八方。戴表元詩。論心得少暇。同上。取高樓。古今注。闕觀。

也。古者每門樹兩觀，宇其前。人臣至此，則思其所闕。其上皆丹堊。唐太宗詩：爽氣浮丹闕，秋光澹紫宮。

樂水樂山好難歌。
史宗少文傳：少文性好山水。

愛遠遊。
嵇康答難養生論：真香難歇，和氣充盈。

避暑漠北土脉肥。
魏徵

九成宮醴泉銘：皇帝避暑乎九成之宮。
班固詩：來風

堪避暑。静夜致清涼。
劉孝威詩：漢家迎夏畢，避暑

甘泉宮。漢書：幕北苦寒之地。
顏師古注：幕者，今之突

厥中磧。史記正義：幕即沙漠。古字少耳。
揚子法言：龍

堆以西。大漠以北。
柳貫詩：漠北松亭塞，燕南督亢圃。

國語：土乃脉發。
韋昭注：脉，理也。漢書：京師土地肥饒，可

度地勢水泉資溉灌之利。韋應物詩春陽
土脉起膏澤發生初。韓愈文泉甘而土肥。訪問

村老尋石碣

左傳子產曰君子有四時朝以聽政。書以訪問夕以脩令夜以安身。宋史

周必大傳孝宗初御經筵必大奏曰經筵非為分章

析句欲從容訪問。裨聖德究治體。白居易詩村老見

予喜。漢書注石之特然而立者曰碣。釋名圓曰碑。方

曰碣。北史魏昭帝紀自杏城以北八十里迄長城原夾

道立石碣

衆云蒙古牧馬場

說海蒙古沙陀別部名漢書陸地牧馬二

與晉分界

百蹠。北史宇文福傳太和遷洛勅福檢牧馬所福規石

濟以西河內以東距黃河南北千里為牧地今之馬場是

也元史自上都大都以至王你

伯牙折連怯呆兒皆牧馬地

並乏人家無枯骨

王維詩雲裏帝城雙鳳闕雨中春樹萬人家李中

詩高秋水村落隔岸見人家新序文王作靈臺及

為池沼得枯骨吏以聞文王文王曰更葬之天下聞之

皆曰文王賢矣澤及枯骨又况于人乎唐無名氏詩

莊生問草木茂禮記草木茂區萌達漢書夏得木

枯骨德青龍止于郊草木鬯茂又北邊

塞至遼東外有陰山東西千餘里草絕蚊蝎洞天

木茂盛多禽獸李頻詩草木春冬茂記朱

明洞無蛇蝎蚊蟲明一統志灤河東有石虎山無泉

蝎有携至者輒死盖石鎮之也故又名蝎虎山

水佳

詩。必彼泉水。水譜。井水輕。泉水重。南史。王

弘之傳。始寧沃州有佳山水。曾鞏醒心亭記。

草木衆而

人少疾。

史記。方內艾安。民人靡疾。漢書。鼂

泉石嘉。

時。膏露降。五穀

因而乘騎閱河隈。

國策。君不如因而親之。孟

熟。民不疾疫。

浩然詩。乘騎度荆關。李嶠詩。黃金

灣灣曲曲滿。

瑞榜絳河隈。白玉仙輿紫禁來。

林樾

柳貫詩。沙水淨灣灣。素楠詩。門當楊柳灣灣。

碧。唐太宗山池賦。壘風紋子連復連。折迴流

子曲復曲。朱子詩。武夷山上有仙靈。山下寒流曲曲清。

宣和畫譜。李令穰畫陂湖林樾。荒遠閒暇。自有得意。

柳製詩

芝運雲隈

七言古

三

處李華賦靈山霧歇。靄靄林樾。權

德輿詩東風變林樾。南畝事耕犁。

測量荒野閱

水平

周禮大司徒以土圭之法測土深。漢書律歷志。量者所以量多少也。韓非子深不可測。大不可

量。傅休奕樂府蘭茝出荒野。萬里升紫庭。杜甫詩地

卑荒野大天遠暮江遲。周禮考工記匠人建國水地以

垂。鄭注於四角立植而垂以水。望其高下。高下既定。

乃為位而平地。尚書大傳非水無以準。萬里之平。莊

子水靜則平中準。大匠取法焉。何晏景福殿賦制無

細而不協于規景。作無微而不違于水臬。五臣注水臬

也。水平

莊田勿動樹勿發

舊唐書宣宗紀官健有莊田戶籍者。仰州縣放

免差役。荀子正錯而勿動。詩勿翦勿伐。禮記毋伐大

樹。周禮考工記匠人一耦之伐。注伐之言發也。疏伐發也。

以發土于上。易傳天高地下。

故名伐也。自然天成地就勢。自然之勢也。書

地平天成。南史文學傳論蘊思含毫。遊心內運。不待

放言落紙。氣韻天成。太元經物皆成象而就也。

人力假虛設。詩景山與京。疏丘者自然而有。京者

人力所為。姚合鳳翔新亭詩。地形

當要處。人力是閒時。漢書虛設不然。君不見磬

之事。梁肅文按經正義。非虛設也。

錘峯獨峙山麓立其東。黃氏日抄唐人樂府多

用君不見三字。如吳筠

柳吳詩 芝廷雲隄 七言古 四

之行路難。李白之將進酒。閣復本之巫山高。是也。其
即古樂府獨不見之遺乎。水經注。巍然獨秀。孤峙河
陽。穀梁傳。林屬于山曰麓。劉峻山棲志序。登自山麓。
漸高漸峻。杜甫詩。亭午下山麓。張衡南都賦。武闕闕
其西。桐栢。又。不見萬壑松。偃蓋重林造化同。

白居易樂府君不見。昔時呂向美人賦。又不見今日
上陽白髮歌。葉夢得玉澗禱書。玉澗道旁古松合抱。
微風驟至。清聲琅然。萬壑皆應。李白詩。為我一揮手。
如聽萬壑松。抱朴子。大陵偃蓋之松。大谷倒生之栢。凡
此諸木。皆與天齊其長。地等其久。杜甫松樹障子歌。
陰崖却承霜雪幹。偃蓋反走虬龍形。張九齡詩。霜清

百丈水風落萬重林。鄭網詩霜鐘初應律。寂寂出重林。張說詩春園既醉心和樂。共識皇恩造化同。

煦。嫗。光。臨。承。露。照。
禮記陰陽相得。煦嫗覆育萬物。注以氣曰煦。以體曰嫗。房千

里竹室記。凡天地之氣。煦嫗乎春。曦彤乎夏。淒乎秋。而凜乎冬。曹松詩蘇舒同聖澤。煦嫗並堯仁。鄭網

初日照露盤賦。白華映子光復臨。露彩揚子。青葱

色彌深。王儉春詩風光承露照。霧色點蘭暉。

色轉頻歲豐。
爾雅青謂之葱。漢書揚雄傳翠玉

樹之青葱。傳休奕賦蔚青葱以增

茂。王儉詩青葱色轉空。唐書馬周

傳頻歲豐稔一疋絹。易粟十餘斛。

遊豫常思傷

民力

孟子一游一豫為諸侯度。魏都賦既苗既狩。爰游爰豫。温庭筠錫宴堂詩天子自遊豫。侍

臣宜樂康。禮記用民之力。歲不過三日。左傳謂民力之普存也。王曾疏四海之內。知陛下愛重民力之意。

豈不美歟。又恐偏勞土木工。詩揚之水不與我戍申。疏使我獨行。偏當勞苦。

淮南子古者明堂之制。土事不文。木工不斲。金器不鏤。漢書土木之工窮極伎巧。曾惟忠詩土木新

工賴主盟。雲山命匠先開芝。逕隄。張衡文命匠脩而新之高。舊址重開拓。

允鹿苑賦命匠選工。刊茲西嶺。隨山依水揉輻齊。吳融詩已熟前峯採芝逕。

書隨山刊木。唐書翠微玉華。因山藉水。無築構之

苦。盧綸宣州詩。艤艫高映浦。睥睨曲隨山。呂夷簡

詩。一一軒窓依水開。周禮考工記。揉輻必

齋。注。揉謂以火槁之。使木性直。齋如一也。司農莫

動帑金費

通考司農官名。秦曰治粟內史。漢景帝更名大司農。漢書公卿以為虛費府帑。

顏師古注。帑。藏金帛之所也。唐書韋弘機傳。弘機

言臣任司農十年。省常費三十萬緡。以治宮室。可

不動正帑。王醇詩。寧拙捨巧。洽羣黎。荀子成

封章。徒乞內帑金。相篇下

不私請。各以宜。捨巧拙。注。羣下不私謁。各以所宜之

道事君。巧拙皆捨。道德指歸。論聖人去巧去力。詩群

黎百姓。徧為爾德。漢書群臣黎庶靡不壹意。北面而歸心。傳休奕文舞歌羣黎以安。邊垣利

刃豈可恃。

漢書揚雄傳永無邊城之災。蔡邕議秦築長城。漢起塞垣。漢書韓固傳注利兵

兵刃之利者。

七命田遊馳蕩。利刃駿足。韓愈詩義和

驅日月。疾急不可恃。白居易文山河之阻。溝壑之固。

可用而不

荒淫無道有青史。

漢書司馬相如傳

可恃也。

欲以奢侈相勝。荒

淫相越。

揚子法言荒乎淫。弼乎正。莊子天下有道。

聖人成焉。天下無道。聖人生焉。漢書藝文志青史子

五十七篇。注古史官記事也。江淹上建平王書俱啓

丹冊。並圖青史。李白詩紫芝高詠罷。青史舊傳名。

知警知戒勉在茲

詩殷其雷。疏雷發聲百里。警戒國疆。是其義也。書念茲在

茲。釋茲在茲。詩日監在茲。阮

方能示眾撫遐邇。

瑀文良時在茲。勗之而已。

漢書欲以示眾厲俗。又韋賢傳彤弓斯征。撫寧遐荒。

晉書令皇化日隆。遐邇寧泰。魏都賦遐邇悅豫。而子

來工徒擬。雖無峻宇有雲樓。書峻宇雕墻。東京

議而騁巧。峻宇高樓。王融法樂詞歌。峻宇臨層穹。迢迢踈遠

風。郭璞山海經圖讚。琅邪嶠嶢。邈若雲樓。李賀詩

雲樓半開。壁斜白。登臨不解幾重愁。孟浩然詩江山留

勝迹。我輩復登臨。

杜甫詩留眼共登臨。古樂府著以長相思。緣以結不

解。劉楨詩望慕結不解。虞茂詩關山多道里。相接

幾重。連巖絕澗四時景。謝靈運詩連巖覺路

愁。塞後漢書深林絕澗。

有若自然。庾肩吾詩層雲霾峻樹。絕澗倒危峯。蔡

文恭詩連巖聳百仞。絕澗臨千丈。圖繪寶鑑毛松

善畫花鳥四時之景。歐陽脩憐我晚年宵旰憂。

豐樂亭記四時之景無不可愛。

金史王若虛傳東游泰山至黃峴峯憩萃美亭。顧

謂同遊曰。一生塵土中。不意晚年乃造仙府。盧思道

詩少小期黃石。晚年遊赤松。唐書劉蕡傳終若使

任賢之效。無宵旰之憂。杜甫詩宵旰憂虞軫。

扶養留精力

黃庭外景經扶養性命守虛無神

仙傳洛下呂生遇仙得導養之術年

近百歲而神逸氣旺精力不憊漢書匡衡傳精力過

人梅堯臣詩久調元化費精力猶且未倦刪詩書

同心治理再精求

書同心同德星經木星大明王

道和平將相同心帝命壽天

下安白居易詩所以聖與賢同心調玉燭詩丘中有

麻疏所在治理信是賢人漢書循吏傳二千石以治

理効輒以璽書勉厲宋史每于農畝之業精求利氣

害之理白居易文勤郵黎元之隱精求牧宰之材氣

和重農紮宸志禮記奮至德之光動四氣之和漢書公孫弘傳心和則氣和氣和則

形和。形和則聲和。聲和則天地之和應矣。詩率時農
 夫。疏德既著至。而猶尚重農。以是而益可美矣。漢書
 貢禹傳。罷錢幣而重農。使民一歸于農。唐書百官志
 仗在紫宸內閣。起居舍人夾香案。分立殿下。唐會要
 龍朔三年四月。始御紫宸殿聽政。孫逖詩。鳳
 管臨青路。龍輿下紫宸。李愷詩。覃恩降紫宸。烽火不
 煙億萬秋。
 後漢書。築亭候。修烽火。酉陽雜俎。狼糞
 煙直上。烽火用之。唐明皇詩。長榆息烽火。
 高柳靜風塵。盧照鄰文。斥候無烽火。煙之傲。宋史樂志
 嘉壇並侑億萬斯年。稻含菊花銘。煌煌丹菊。萬秋彌
 榮。



無暑清涼

循芝逕北行。折而少東。過小山下。
紅蓮滿渚。綠樹緣堤。面南夏屋軒。
敞長廊。聯絡為無暑清涼。山爽朝
來。水風微度。冷然善也。

畏景先愁永晝長

歲華紀麗。火雲方熾。畏景尤
長。又炎風畏景。火雲赫日。朱子

詩亭午息畏景。薄暮登危巒。又玩此消永晝。冷然

滌幽襟。楊載詩。鳴琴消永晝。晉書天文志。夏至日

行地中淺。故夜短。天去地高。故晝長也。劉禹錫詩。深

春風日淨。晝長幽鳥鳴。朱子詩。綠樹鶯啼清晝長。

晚年好靜益徬徨。高適詩。常日好讀書。晚年學

垂綸。老子我無為而民自化。

我好靜而民自正。道德指歸論。含德之士。非好靜

而惡擾也。杜甫詩。好靜心跡素。莊子。孔子彷徨乎塵

垢之外。子虛賦。秋田。三庚退暑清風至。月令廣義

乎青丘。彷徨乎海外。夏至後第

三庚為初伏。第四庚為中伏。立秋後第一庚為末伏。

故曰三伏。田家四時占。三卯三庚。麥出低坑。三庚三卯。

麥出坳巧。周存授衣賦。大火中而退暑。白露泣而成。

秋國語。駟見而隕霜。火見而清風戒寒。周鍼登吳嶽。

賦碧草春含。清風夏寒。杜甫。九夏迎涼稱物芳。

詩清風左右至。客意已驚秋。九夏迎涼稱物芳。

水經注。壽春縣東臺湖。三春九夏。紅荷覆水。唐太。

宗詩。北闕三春晚。南榮九夏初。杜陽雜編。迎涼之草。

盛暑束之窓戶間。涼風自至。意惜始終宵旰志。

史記其志潔。故其稱物芳。意惜始終宵旰志。

莊子無古無今。無始無終。鬻子政者衛也。始終之為。

衛。唐書劉蕡傳。終任賢之效。無宵旰之憂。羅隱詩。

聖君宵旰。詩搔首踟蹰。仲長。

望昇平。踟蹰自問濟時方。統樂志論。踟蹰畦。

御製詩

無暑清涼

七言律

二

苑游戲平林。白居易詩。每來花下得踟躕。又白問

何欣欣。後漢書崔寔傳。濟時拯世之術。羅隱詩。暫憑

開物手。來谷神不守還崇政。老子谷神不死。列

展濟時方。宅有亦如莊子之稱環中。至虛無物。故謂谷神。庾

信詩。虛無養谷神。張說詩。清虛用谷神。貴耳集。伊

川瀟溪。一世道統之宗。用暫養回心山水莊。漢

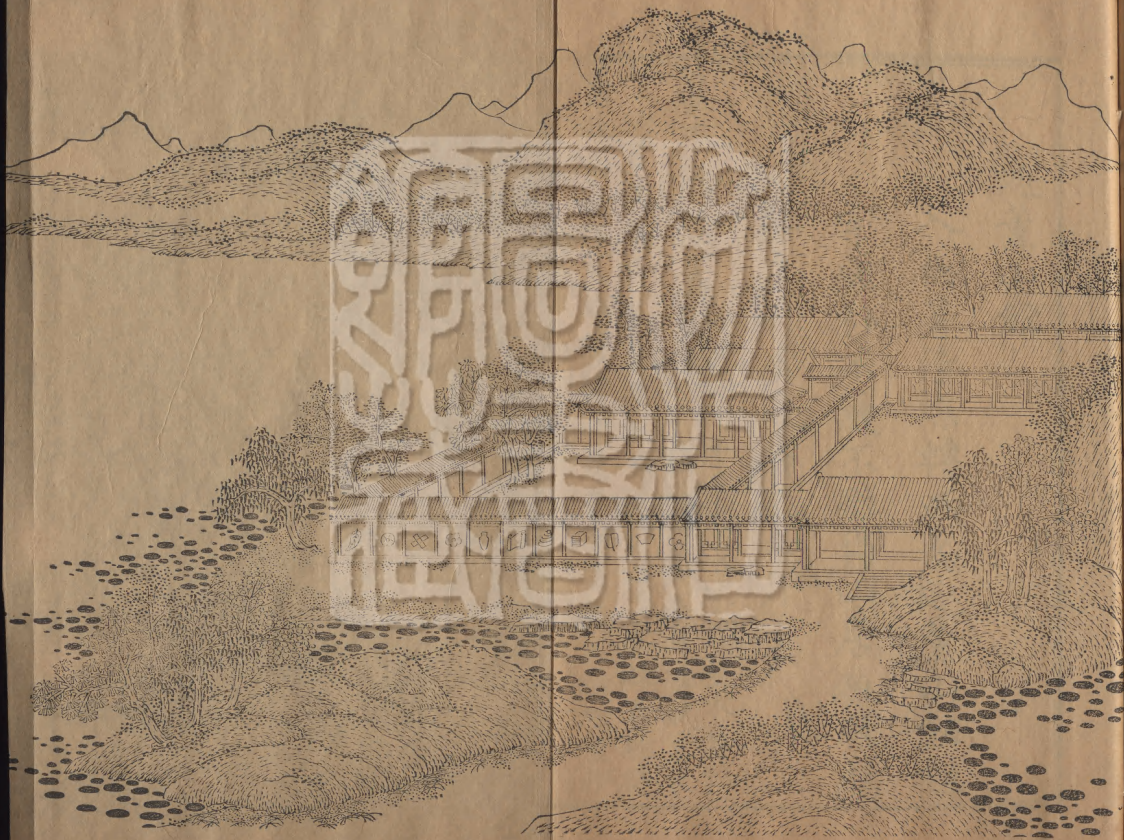
大臣薦為崇政殿說書。書。暫養回心山水莊。書

賈誼傳。夫移風易俗。使天下回心而嚮道。潘岳詩

僂俛恭朝命。回心反初役。劉禹錫詩。綠蘿陰下有山

莊。吳興園林記。蓮花莊在月河西。

四面咸水荷花盛開。錦雲百頃。



延薰山館

入無暑清涼轉西為延薰山館楹
宇守朴不獲不雕得山居雅致啟
北戶引清風幾忘六月

夏木陰陰蓋溽暑

淮南子冬冰可折夏木可結
時難得而易失王粲賦夏木

兮結莖陶潛詩高莽眇無界夏木獨森疎謝朓詩

紫殿肅陰陰王維詩陰陰夏木嘯黃鸝又綠樹重陰

南風之薰兮。可以解吾民之愠兮。韋元旦詩。欣承
解愠詞。聖酒黃花發。崔日用詩。蘭吹解薰風。獨

有清涼免脫衫。

莊子出入六合。遊乎九州。獨往獨來。是謂獨有。岑參詩。獨有鳳皇

池上客。周禮注。清涼宜文繡。疏。文繡必于清涼者。以其
染絲為之。若于夏暑損色。故待秋涼為之也。五代史
郭崇韜傳。可使溽暑坐變清涼。班固西都賦。清涼宣
溫。神仙長年。注。三輔黃圖曰。未央宮有清涼殿。五臺山
志。五臺山。本名清涼山。陶潛詩。清涼素秋節。

梁簡文帝詩。脫衫湔錦浪。迴扇避陽烏。





水芳巖秀

水清則芳。山靜則秀。此地泉甘水清。故擇其所宜。邃字數十間。於焉誦讀。幾暇靜養。可以滌煩。可以悅性。作此自戒。始終之意云。

水性雜苦甜

易水流濕注水之性。潤萬物而退下。書潤下作鹹。疏水性本甘。久浸其地。

變而為鹵。鹵味乃鹹。爾雅釋言鹹苦也。疏鹹殊極

必苦。故以鹹為苦也。魏志牽招傳廣武井水鹹苦。

北史房豹傳樂陵郡瀕海水味多鹹苦。豹命鑿一井

遂得甘泉。洞冥記去虞淵八十里有甜溪水味如蜜。

韓愈詩百味失苦甜。蘇軾詩恰似飲茶甘苦雜。不如食蜜中邊甜。水芳即體厚。荆州

似飲茶甘苦雜。不如食蜜中邊甜。風土

記南陽酈縣北有菊水源旁悉芳菊。水極甘馨。飲此水

上壽百二十。中壽百餘。傳休奕詩秋蘭蔭玉池。池水清

且芳。韓愈詩水芳綴孤舟。袁凱名泉亦多覽。水

詩茲為山水選。風氣固深厚。記

濟南名泉七十二。薩都刺詩天下知。未若此為首。史

名第一泉。晉書范汪傳多所通覽。記

司馬相如傳永保鴻名而常為稱首。頤卦明口者用此。漢書董仲舒傳哀然為舉首。

實。易頤貞吉。觀頤。自求口實。庾得正自養壽。易

象辭。頤貞吉。養正則吉也。觀頤。觀其所養也。自求

口實。觀其自養也。䷚。頤。養也。貞。正也。所養得正。則

有吉也。在下觀上。所養是賢。及自養有節。則其德

盛也。史記老子傳。老子百有六十餘歲。或言二百

餘歲。以其脩道而養壽也。潜夫論。頤養性命。擇地

以保南山之壽。嵇康詩。永嘯長吟。頤性養壽。擇地

立偃房。漢書馮奉世傳。贊擇地而行。潘岳賦。清道

而行。擇地而往。雲笈七籤。九皇之神席。天

尊之

根基度長久

淮南子城之有基木之有根

偃房

根深即本固基美則上寧詩

經始靈臺疏經理而量度初始為靈臺之基址又

大雅度其隰原周禮土方氏以土地相宅注土地猶

度地知東西南北之深而相其可居者國

節宣在

策長久萬世之善計也老子天長地久

左傳君子於是乎節宣其氣權德輿幾銘節

茲求

宣好惡無愆五事邵子詩節宣良得宜書大

禹謨念茲在茲釋茲在茲王儉山居贊濠梁在茲何

事遐思宋史陸九淵傳本無欠缺不必他求在乎自

已而勤儉勿落後書大禹謨克勤于邦克儉于

已家文中子不勤不儉無以為

人上也。白居易文勤儉以牧人。李白詩風流。

肯落他人後。真德秀跋。鯁鯁然恐落他人後。朝窓。

千巖裏。梁簡文帝詩朝窓猶掩扇。韓翃詩夜簾。

一色。高適詩插岸千巖幽。孔武仲詩千巖萬壑初。

相識分付晴嵐面面開。儲光義詩卜築青巖裏雲。

蘿四垂陰。皮日休詩蒙峭壁似天剖。劍門山記峭。

龍中一逕。遠在千峯裏。峭壁似天剖。壁中斷兩崖。

相嶽如門斯闢。如劍斯植。高適詩峭壁連空峒攢。

峯疊翠微。杜牧詩峭壁引竹徑。截溪開石門。薛逢。

詩峭壁橫空限一隅。劃開元氣建。遠託思雲漢。

洪樞揚雄文天剖神符。地合靈契。

水芳巖秀 五言古 三

嵇康詩遠託崑崙墟何劭詩悟物思遠託詩大雅

倬彼雲漢為章于天唐書天文志雲漢自坤抵艮

為地紀北斗自乾攜巽為天綱埤雅水氣之在

天為雲水象之在天為漢杜甫詩杳窈入雲漢怡神

至星斗文房四譜唐太宗曰攻書之時當收視聽

絕慮怡神傳休奕賦怡神爽而解頤歐陽

澈詩漱玉泉聲清洗耳靄雲香縷靜怡神列子星

積氣之中有光耀者漢書天文志北斗天之喉舌斟

酌元氣運平四時晉書元帝紀論精研書家奧後

星斗呈祥杜甫詩秀氣冲星斗漢

書何休傳精研六經世儒無及者張說文經目所涉

罔不精研宣和書譜梁武帝得義之千字令周興嗣

次之。自爾書家。每以是為程課。鮮于樞王大令帖

詩。不讓驪黃求駟駿。書家自有九方臯。張懷瓘書

斷。今天子華精墨妙。思極天人。然猶進而不已。惟奧

惟玄。虞世南書旨述。八體六文。必揆其理。制成今體

乃窮。臨池愈澁手。法書要錄。張芝臨池學書。池

奧旨。水盡墨。庾肩吾書品論。敏手

謝於臨池。銳意同於削板。岑文本述飛白勢詩。別有

臨池草。恩霑垂露餘。姑溪題跋。陳瑩中作小楷。有

秀氣。時拘窘自澁。王建。清淡作飲饌。晉書儒林

詩。水寒手澁絲脆斷。傳。清虛冲

淡。與俗異軌。神仙傳。薊子訓性好清淡。孔

平仲詩。清淡得我性。蘇轍詩。來飲杯饌闕。偏心惡

却製詩

水芳巖秀

五言古

四

旨酒

孟子禹惡旨酒而好善言。何承天將進酒篇思旨酒。寄遨遊。敗德人。甘醇醪。

讀老

無逸篇

杜甫詩數篇吟可老。陸游詩讀書有味聊忘老。書君子所其無逸。先知稼穡之艱難。

乃逸。則知小人之依。唐書崔植傳宋璟手寫尚書無逸圖以獻。宋史仁宗紀景祐二年置邇英延義二閣。寫

尚書無逸

年年祝大有

唐明皇詩處處祠田祖。年年宴杖鄉。趙彥昭詩年年

篇於屏

歲歲樂於斯。蔣渙詩年年承雨露。禮記月令天子

乃祈來年於天宗。詩魯頌自今以始。歲其有。疏五穀大

熟。豐有之年。春秋大有年。公羊傳大有年者何。

大豐年也。王維詩四海方無事。三秋大有年。



萬壑松風

在無暑清涼之南。據高阜。臨深流。
長松環翠。壑虛風度。如笙鏞迭奏。
聲不數。西湖萬松嶺也。

偃蓋龍鱗萬壑青

抱朴子大陵偃蓋之松。大谷倒生之栢。凡此諸木皆與天齊其

長地等其久。杜甫題松樹障子歌陰崖却承霜雪幹。偃蓋反走蚪龍形。司馬光詩倚崖松偃蓋。埤雅龍八十一

鱗具九九之數。王維詩閉戶著書多歲月。種松皆作老

龍鱗。晉書顧愷之傳愷之至荊州人問以會稽山川之狀

愷之云千巖競秀萬壑爭流鮑照登廬山詩千巖盛阻

積萬壑勢迴縈李白詩望極九霄迥賞幽萬壑通

逶迤芳甸雜雲汀淮南子河逶迤故能遠馬第伯封禪議記羊腸逶迤名曰

環道高士傳四皓歌漠漠高山深谷逶迤白居易詩新

溜碧逶迤謝朓詩雜英滿芳甸梁簡文帝咏風詩飄颻

散芳甸汎漾下蓬萊許敬宗詩春暉發芳甸杜白華

甫詩鶴下雲汀近周砥詩月明吹笛看雲汀

朱萼勉人事詩小序白華孝子之潔白也李善文選注言孝子事父母亦潔已如白華

束皙補亡詩白華朱萼被於幽獨注華萼在林薄之

中若孝子之在眾兄弟中自然鮮潔王勃啓趨庭洽

訓共歌朱萼之篇避席承歡猶守青箱之業史記太

史公自序夫春秋上明三王之道下辨人事之紀史通堯

舜二典直序人事禹愛敬南陔樂正經孝經愛敬

貢一書唯言地理盡於事親

而德教加於百姓潘尼安身論忠肅以奉上愛敬以事

親可以御一體可以牧萬民詩小序南陔孝子相戒以養

也李善文選注陔隴也言南者南方養萬物此以戒養

故取之為名束皙補亡詩循彼南陔言采其蘭注以蘭

芬芳故循陔采之以養父母高適詩高堂詠南陔蘇頲

詩自有長筵歡不極還將綵服咏南陔詩譜序文武之

德。光熙前緒。其時風有周南召南。雅有鹿鳴文王之屬。及
成王周公致太平。制禮作樂。而頌聲興焉。謂之詩之正經。
晉書司馬彪傳。譙周以司馬遷史記書周秦以上。或採俗
語百家之言。不專據正經。周于是作古史考二十五篇。皆
憑舊典以糾遷之謬誤。宋史選舉志。當於正經出題。
抱朴子正經為道義之淵海。子書為增深之川流。







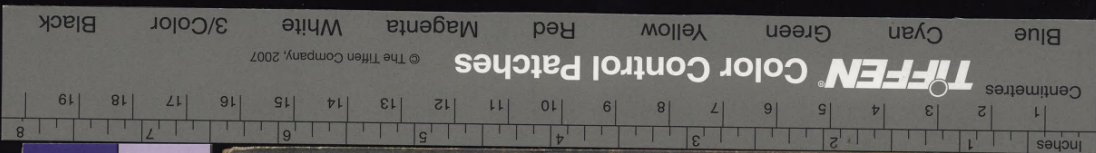


浙江圖書館善本

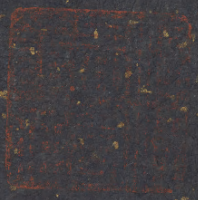
乙 登記號：014877

一九 年 月 日





上海圖書館藏



民國六年五月藏