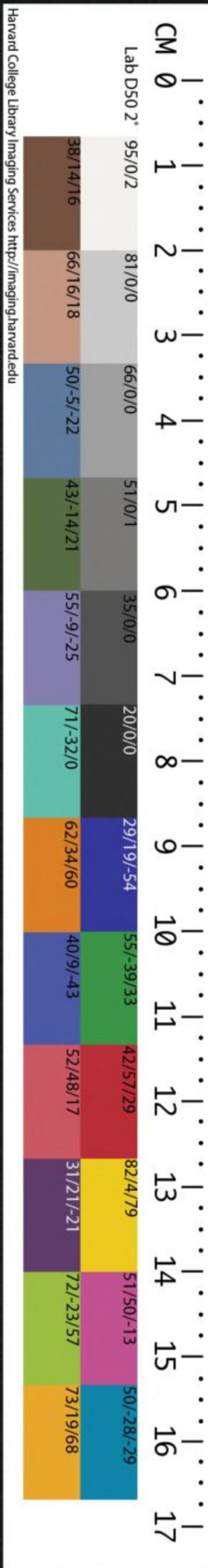


T5112/3861 (4)

CHINESE - JAPANESE
HARVARD - YENCHING INSTITUTE
OF HARVARD UNIVERSITY
OCT 10 1952



大廣益會玉篇卷第四

凡二十部



頁部三十六

頁

下結切說文云頭也

頭

達侯切說文音也

題

達考切韻也楚辭彫題黑齒

顏

吾奸切國語天威不遠顏咫尺顏謂眉目之間也

顏

魚怨切

願

同上思也欲也

君

於倫切頭顏大也亦楚君名

頰

渠追丘軌二切爾雅颯博而頰生頰中央廣兩頭銳

員

有染切

碩

市易切

頌

扶云切大首兒一云衆也又音班

頤

公吞切公羊絕其頤口也方言頤頤也說文平感切頤也

頤

胡眈切

頤

同上又

頤

都鈍切下首周礼九拜下三頤

頤

紅結切蒼頡古造書者詩傳飛而上曰頤說文直頤也

頤

五高切

頤

莫佩切

頤

胡嵩切白兒楚辭云天白顯頤

頤

苦間居研二切礼注長脰兒說文云頭髮少髮兒

頤

防園切

頤

在姓切

頤

下計切侗人也又恐也又去結切

額

雅格切方言中夏謂之額東齊謂之顙釋名鄂也有琅鄂

額

同上

頤

蘇朗切

頤

戶感切莊子驪龍頤下音含字

頤

走木切頤顙又徒洛切

頤

力胡切頤

頤

胡講切

頤

吉勁切頤也周礼注猶理也



頤 以之切養也 **頤** 丁領切頤也 **頤** 也上也 **頤** 籀文 **頤** 五鑠切 **頤** 苦昆苦純二切頭無

頤 諸甚切頤也 **頤** 都堅切頂也 **頤** 也山顛 **頤** 吉惟切 **頤** 同上 **頤** 普波切不平也偏也

頤 又垂頭兒 **頤** 惡蒿切鼻 **頤** 居牒切 **頤** 口火切 **頤** 苦感呼紺二切飯不

頤 牛姚切五吊 **頤** 惡蒿切鼻 **頤** 面旁也 **頤** 小頭兒 **頤** 咸飽面黃起行也

頤 切高長頭兒 **頤** 莖 **頤** 口骨口回二 **頤** 力罪切 **頤** 頭不正 **頤** 文難曉一曰鮮白兒

頤 切相抵觸 **頤** 公典公狽 **頤** 舉頭兒 **頤** 禪仁切 **頤** 牛既五壞二切癡頑

頤 古活戶活二 **頤** 直追切脊 **頤** 頭不正 **頤** 憤懣也 **頤** 不聰明也

頤 切短面兒 **頤** 上高骨也 **頤** 五罪切 **頤** 視均切 **頤** 莫了切眉目間也詩

頤 莫骨鳥骨二 **頤** 薄諧蒲回 **頤** 齒面痛兒 **頤** 唇字 **頤** 猗嗟頤兮 **頤** 名

頤 切內頭水中 **頤** 二切曲頤 **頤** 來感切 **頤** 視均切 **頤** 渠流切恭順兒詩戴

頤 靡春切低頭 **頤** 五檢切狹 **頤** 距負切 **頤** 孚紹切 **頤** 渠流切恭順兒詩戴

頤 說文音俯 **頤** 面銳頤兒 **頤** 頤也 **頤** 票髮白兒 **頤** 并依依 **頤** 你

頤 之劣切準也 **頤** 五咸切頭 **頤** 口倒切 **頤** 公老切 **頤** 戶郎切詩傳飛而下

頤 又之出切 **頤** 面長兒 **頤** 大頭也 **頤** 皇廣大兒 **頤** 戶郎切詩傳飛而下

頤 匹來切傾首 **頤** 火公切口 **頤** 想盈切 **頤** 徒激切 **頤** 呼憤切面肥兒又頤

頤 也不正也 **頤** 羔么切頭大 **頤** 頤也 **頤** 由好也 **頤** 同洗面也

頤 有救切頤也 **頤** 魚容切頭 **頤** 五柯切 **頤** 五舌切 **頤** 虛典切光也又見也

頤 病也 **頤** 疾大也仰也 **頤** 俄 **頤** 面醜 **頤** 顯明也覲也著也

頤 之扇切頤不 **頤** 渠衣切長 **頤** 公盞切 **頤** 胡縮切 **頤** 助轉切說文選具也

顛 俞佳切和也 **顛** 五角切面 **顛** 頤也 **顛** 頤也 **顛** 頤也 **顛** 頤也 **顛** 頤也

顛 書孽顛衆賊 **顛** 前顛顛 **顛** 頤也 **顛** 頤也 **顛** 頤也 **顛** 頤也 **顛** 頤也

顛 立切醜也令 **顛** 郎丁切面 **顛** 頤也 **顛** 頤也 **顛** 頤也 **顛** 頤也 **顛** 頤也

顛 逐疫有顛頭 **顛** 瘦淺兒 **顛** 頤也 **顛** 頤也 **顛** 頤也 **顛** 頤也 **顛** 頤也

顛 漢何切與潘 **顛** 媿緣有矩 **顛** 頤也 **顛** 頤也 **顛** 頤也 **顛** 頤也 **顛** 頤也

顛 同老人白也 **顛** 二切頭妍 **顛** 頤也 **顛** 頤也 **顛** 頤也 **顛** 頤也 **顛** 頤也

顛 戶吾切與胡 **顛** 牛豈切靜 **顛** 頤也 **顛** 頤也 **顛** 頤也 **顛** 頤也 **顛** 頤也

顛 同牛領垂也 **顛** 也謹莊兒 **顛** 頤也 **顛** 頤也 **顛** 頤也 **顛** 頤也 **顛** 頤也

顛 五罪牛毀 **顛** 五怪切頭 **顛** 頤也 **顛** 頤也 **顛** 頤也 **顛** 頤也 **顛** 頤也

顛 二切靜也 **顛** 頤也 **顛** 頤也 **顛** 頤也 **顛** 頤也 **顛** 頤也 **顛** 頤也

顛 式忍切 **顛** 他領切直 **顛** 頤也 **顛** 頤也 **顛** 頤也 **顛** 頤也 **顛** 頤也

顛 眉視人兒 **顛** 也狹頭也 **顛** 頤也 **顛** 頤也 **顛** 頤也 **顛** 頤也 **顛** 頤也

顛 諸緣切顛頤者專也頤者正 **顛** 頤也 **顛** 頤也 **顛** 頤也 **顛** 頤也 **顛** 頤也

顛 也言能專正天之道也 **顛** 頤也 **顛** 頤也 **顛** 頤也 **顛** 頤也 **顛** 頤也

顛 頤也 **顛** 頤也 **顛** 頤也 **顛** 頤也 **顛** 頤也 **顛** 頤也 **顛** 頤也

顛 頤也 **顛** 頤也 **顛** 頤也 **顛** 頤也 **顛** 頤也 **顛** 頤也 **顛** 頤也

顛 頤也 **顛** 頤也 **顛** 頤也 **顛** 頤也 **顛** 頤也 **顛** 頤也 **顛** 頤也

顛 頤也 **顛** 頤也 **顛** 頤也 **顛** 頤也 **顛** 頤也 **顛** 頤也 **顛** 頤也

顛 頤也 **顛** 頤也 **顛** 頤也 **顛** 頤也 **顛** 頤也 **顛** 頤也 **顛** 頤也

晉苦礼切首至
晉地也
晉也
晉也
晉也
晉也
晉也
晉也
晉也
晉也
晉也

晉居謀切面
晉也
晉也
晉也
晉也
晉也
晉也
晉也
晉也
晉也
晉也

縣胡消切繫也
縣也
縣也
縣也
縣也
縣也
縣也
縣也
縣也
縣也
縣也

目水部第四十二
目也
目也
目也
目也
目也
目也
目也
目也
目也
目也

面部四十一
面也
面也
面也
面也
面也
面也
面也
面也
面也
面也

音烏感切面
音也
音也
音也
音也
音也
音也
音也
音也
音也
音也

面醜醜色也
面也
面也
面也
面也
面也
面也
面也
面也
面也
面也

面醜醜色也
面也
面也
面也
面也
面也
面也
面也
面也
面也
面也

面醜醜色也
面也
面也
面也
面也
面也
面也
面也
面也
面也
面也

色部四十二
色也
色也
色也
色也
色也
色也
色也
色也
色也
色也

色部四十二
色也
色也
色也
色也
色也
色也
色也
色也
色也
色也

色部四十二
色也
色也
色也
色也
色也
色也
色也
色也
色也
色也

色部四十二
色也
色也
色也
色也
色也
色也
色也
色也
色也
色也

色部四十二
色也
色也
色也
色也
色也
色也
色也
色也
色也
色也

色部四十二
色也
色也
色也
色也
色也
色也
色也
色也
色也
色也

色部四十二
色也
色也
色也
色也
色也
色也
色也
色也
色也
色也

色部四十二
色也
色也
色也
色也
色也
色也
色也
色也
色也
色也

色部四十二
色也
色也
色也
色也
色也
色也
色也
色也
色也
色也

色部四十二
色也
色也
色也
色也
色也
色也
色也
色也
色也
色也

無 亡于亡禹二
切 瞳 微視 瞽 目視也
瞽 瞽并切 瞽 瞽之閏切
瞽 瞽目驚視 瞽 瞽之閏切
瞽 瞽目驚視 瞽 瞽之閏切

辨 匹莧切 小兒
白眼亦視兒 瞽 東魯切 見
也 瞽 瞽同 瞽 瞽同
瞽 瞽同 瞽 瞽同

瞽 匹昭切 瞽 瞽
明察 瞽 瞽 瞽 瞽
瞽 瞽 瞽 瞽 瞽 瞽

瞽 救周他狄二
切 失意視兒 瞽 大合切 目
相及也 瞽 瞽 瞽 瞽

瞽 於桓於元二
切 目無明 瞽 枯攜切 乖
也 目少精 瞽 胡縮切
目搖也 瞽 瞽 瞽 瞽

瞽 許佳切 視兒
胥維切 水名 瞽 來各來灼
二切 盼也 瞽 瞽 瞽 瞽

瞽 莫遙亡角二
切 目不明 瞽 耕穢耕讒
二切 視也 瞽 瞽 瞽 瞽

相 先羊切 又先
亮切 相視也 瞽 都谷切 正
也 目痛也 瞽 昌真切
張目也 瞽 瞽 瞽 瞽

瞽 公縣切 視兒
孟肅瞽瞽護 瞽 下計吾計
二切 恨視 瞽 瞽 瞽 瞽

瞽 立系徒奚二
切 迎視也 瞽 匹烈切 目
瞽 瞽 瞽 瞽 瞽 瞽

瞽 一活女刮二
切 目深兒 瞽 力代切 目
瞽 瞽 瞽 瞽 瞽 瞽

瞽 烏潤烏珍二
切 目相戲 瞽 爾志切 耳
目不相信 瞽 瞽 瞽 瞽

瞽 胡鈞胡邁二
切 半盲也 瞽 式閏切
目動也 瞽 瞽 瞽 瞽

瞽 莫公切 有
眸無見 瞽 莫耕切 目
無眸子 瞽 瞽 瞽 瞽

瞽 唯并朝亭
二切 惑也 瞽 救驗切
視也 瞽 瞽 瞽 瞽

瞽 念芮切 智也
明也 聖也 瞽 直耕切 怒
目直視兒 瞽 瞽 瞽 瞽

瞽 烏外切 眉
目閑兒 瞽 莫侯切
目瞳子 瞽 瞽 瞽 瞽

瞽 亦頂莫并二
切 略睛不悅 瞽 徒公切
目珠子 瞽 瞽 瞽 瞽

瞽 瞽 瞽 瞽 瞽 瞽

瞽 瞽 瞽 瞽 瞽 瞽

瞽 瞽 瞽 瞽 瞽 瞽

瞽 瞽 瞽 瞽 瞽 瞽

瞽 瞽 瞽 瞽 瞽 瞽

瞽 瞽 瞽 瞽 瞽 瞽

瞽 瞽 瞽 瞽 瞽 瞽

瞽 瞽 瞽 瞽 瞽 瞽

瞽 瞽 瞽 瞽 瞽 瞽

瞽 瞽 瞽 瞽 瞽 瞽

瞽 瞽 瞽 瞽 瞽 瞽

瞽 瞽 瞽 瞽 瞽 瞽

瞽 瞽 瞽 瞽 瞽 瞽

瞽 瞽 瞽 瞽 瞽 瞽

瞽 瞽 瞽 瞽 瞽 瞽

瞽 瞽 瞽 瞽 瞽 瞽

瞽 瞽 瞽 瞽 瞽 瞽

瞽 瞽 瞽 瞽 瞽 瞽

睛 子盈切目珠
瞿 瘦鞠切目明又望也
矐 胡間切矐也
瞋 眉冷切瞋也一曰喜也

眇 又七井切
眇 烏哲切
眇 丑弔切
眇 湯勞切
眇 苦暫切視也揚雄解

眇 壯季目緣二
眇 之盈切獨
眇 士介切
眇 同上
眇 五辭切眇眇又裂也

眇 直庚切眇眇
眇 呼圭切瘦
眇 九小切
眇 遠計切
眇 冬切怒目也

眇 亡幸切視也
眇 力佳切視也
眇 呂計切
眇 之忍切
眇 呼光切目不明

眇 呼幸切目深
眇 並同
眇 弥紹切
眇 公五切
眇 力條切

眇 烏侯口侯二
眇 口交切宵
眇 蘇走切
眇 同上
眇 呼幸切

眇 式舟式涉二
眇 莫郎切無
眇 苦洽切
眇 昨戈切
眇 莫彬切

眇 語居切馬二目
眇 一阮切小嫵
眇 火刮切
眇 弋照切
眇 火轄切

眇 補大普蓋二
眇 呼換切璽
眇 伺視也
眇 五令切
眇 丑亮切

眇 芳往切古眇
眇 烏蓋切
眇 力未切
眇 止結切
眇 普計切

眇 佛見似不諦
眇 隱也
眇 目不正
眇 睥睨也
眇 睥睨也

眇 力隄力帝二
眇 口侯切
眇 苦誘切
眇 照視也
眇 莫悲切

眇 恩季切視也
眇 弋之切
眇 古朗字
眇 眉力切
眇 五尼切

眇 又潤澤兒
眇 視也
眇 暫視
眇 於較切
眇 澤眼也

眇 亦目瞳子
眇 莫俾切
眇 聽警
眇 於靜切
眇 莫飢切

眇 兵哥切公羊
眇 去王切
眇 莫共切
眇 眉力切
眇 今眉

眇 傳注望也
眇 眼睚
眇 張目也
眇 目光也
眇 張目也

眇 都侯切眇眇
眇 火貢切
眇 張目也
眇 目暗
眇 渠向切

眇 許發許季二
眇 匹表切
眇 古花切
眇 失其切
眇 繁歷切

眇 切恚視也
眇 視也
眇 眼也
眇 眇也
眇 視也

眇 目汁凝
眇 火貢切
眇 於京切
眇 市意切
眇 祖困切

眇 目汁凝
眇 火貢切
眇 於京切
眇 市意切
眇 祖困切

眇 目汁凝
眇 火貢切
眇 於京切
眇 市意切
眇 祖困切

眇 目汁凝
眇 火貢切
眇 於京切
眇 市意切
眇 祖困切

𦉳 筆血孚血 二切親也
𦉴 薄異切 皆也
𦉵 莫江切 目暗
𦉶 許斤切 喜也
𦉷 苦改切 明也
𦉸 真日切 視也

𦉹 於顯於見 二切仰視
𦉺 匹徑切 視也
𦉻 古花切 眼花
𦉼 尼六切 視也
𦉽 九羽切 視也
𦉾 於較切 遠視

𦉿 立郎切 眈 眈目兒
𦊀 於郎切 眈 眈目不明
𦊁 女栗切 眈 眈小目
𦊂 側洽切 眈 眈目動
𦊃 居業切 眈 眈居業切
𦊄 許往切 眈 眈許往切

𦊅 胡駕切 眈 眈胡駕切
𦊆 食月切 眈 眈食月切
𦊇 古文慎 眈 眈古文慎
𦊈 魚遠切 眈 眈魚遠切
𦊉 卜古切 眈 眈卜古切
𦊊 古岳切 眈 眈古岳切
𦊋 許往切 眈 眈許往切

𦊌 思并切 眈 眈思并切
𦊍 所景切 眈 眈所景切
𦊎 古文 眈 眈古文
𦊏 眈 眈目視
𦊐 眈 眈目視
𦊑 眈 眈目視
𦊒 眈 眈目視
𦊓 眈 眈目視

𦊔 達維切 眈 眈達維切
𦊕 莫兵切 眈 眈莫兵切
𦊖 眈 眈目視
𦊗 眈 眈目視
𦊘 眈 眈目視
𦊙 眈 眈目視
𦊚 眈 眈目視

𦊛 眈 眈目視
𦊜 眈 眈目視
𦊝 眈 眈目視
𦊞 眈 眈目視
𦊟 眈 眈目視
𦊠 眈 眈目視

𦊡 眈 眈目視
𦊢 眈 眈目視
𦊣 眈 眈目視
𦊤 眈 眈目視
𦊥 眈 眈目視
𦊦 眈 眈目視

𦊧 眈 眈目視
𦊨 眈 眈目視
𦊩 眈 眈目視
𦊪 眈 眈目視
𦊫 眈 眈目視
𦊬 眈 眈目視

𦊭 眈 眈目視
𦊮 眈 眈目視
𦊯 眈 眈目視
𦊰 眈 眈目視
𦊱 眈 眈目視
𦊲 眈 眈目視

𦊳 眈 眈目視
𦊴 眈 眈目視
𦊵 眈 眈目視
𦊶 眈 眈目視
𦊷 眈 眈目視
𦊸 眈 眈目視

𦊹 眈 眈目視
𦊺 眈 眈目視
𦊻 眈 眈目視
𦊼 眈 眈目視
𦊽 眈 眈目視
𦊾 眈 眈目視

𦊿 眈 眈目視
𦋀 眈 眈目視
𦋁 眈 眈目視
𦋂 眈 眈目視
𦋃 眈 眈目視
𦋄 眈 眈目視

𦋅 眈 眈目視
𦋆 眈 眈目視
𦋇 眈 眈目視
𦋈 眈 眈目視
𦋉 眈 眈目視
𦋊 眈 眈目視

𦋋 眈 眈目視
𦋌 眈 眈目視
𦋍 眈 眈目視
𦋎 眈 眈目視
𦋏 眈 眈目視
𦋐 眈 眈目視

𦋑 眈 眈目視
𦋒 眈 眈目視
𦋓 眈 眈目視
𦋔 眈 眈目視
𦋕 眈 眈目視
𦋖 眈 眈目視

𦋗 眈 眈目視
𦋘 眈 眈目視
𦋙 眈 眈目視
𦋚 眈 眈目視
𦋛 眈 眈目視
𦋜 眈 眈目視

𦋝 眈 眈目視
𦋞 眈 眈目視
𦋟 眈 眈目視
𦋠 眈 眈目視
𦋡 眈 眈目視
𦋢 眈 眈目視

盾部四十九 凡四 字

𦊳 扶發切 盾也 詩蒙蔽有莖本
𦊴 伐郎玄曰 伐中干也

𦊵 眈 眈目視
𦊶 眈 眈目視
𦊷 眈 眈目視
𦊸 眈 眈目視
𦊹 眈 眈目視
𦊺 眈 眈目視

𦊻 眈 眈目視
𦊼 眈 眈目視
𦊽 眈 眈目視
𦊾 眈 眈目視
𦊿 眈 眈目視
𦋀 眈 眈目視

目部第五十 凡十 三字

𦋁 亦與瞿同 又音拘
𦋂 俱緩切 目圍也
𦋃 古文以為醜字

覲 尸甚切深

覲 丑蔭切

覲 鷓淡切

覲 側鑿切

覲 力刃切

覲 吉緣切

覲 於革切善

覲 丁侯切目

覲 烏計切

覲 多貢切

覲 口計切

覲 疾視

覲 警也視也

覲 古到切

覲 之吏切

覲 無沸切

覲 呼格切

覲 大結切

覲 都稜丑證

覲 久視見

覲 明見也

覲 見也

覲 見也

覲 見也

覲 普列切

覲 許逆切

覲 五各切

覲 之日切

覲 視也

覲 視也

覲 覲部五十三

覲 凡三字

覲 昌名石

覲 苦鬧切

覲 大利切見兩

覲 而止息也

覲 首部五十四

覲 凡五字

覲 亡達切說文目不

覲 正也从竹从目

覲 莫結切說文火不明

覲 周書布重莫席

覲 耳部五十五

覲 凡九十七字

覲 如始切主聽也白虎通耳者腎之候也語云汝

覲 得人焉耳乎孔安國曰耳辭也

覲 丁舍切耳大垂也詩

覲 云士之聑号樂也

聊 力彫切耳鳴詩聊與之

聊 謀聊願也又且畧之辭

聑 丁兼切

聑 豬涉切

聑 耳垂也

聑 云士之聑号樂也

聖 舒政切書睿作聖孔傳

聖 云於事無不通謂之聖

聑 力然切

聑 郎丁切

聑 丁藍切並耳廉

聑 方有瞻耳國

聘 匹正切訪也記云諸侯

聘 使大夫問於諸侯曰聘

聑 紀禹切

聑 書盈切

聑 公活切謹語左

聑 傳聑而由之語

聑 他見切詩王之聑也充

聑 耳也

聑 子亥切

聑 達零切

聑 耶列徒止二切軍

聑 法以矢貫耳也

聑 他甘切耳曼也老子

聑 名者聑又双甘切

聑 聑說文

聑 須奉切

聑 美為亡也二切

聑 乘與金馬耳也

聑 力東切不聞

聑 女紅切耳

聑 五刮切

聑 莫田切注

聑 之忍切也禮記

聑 聑於鬼神

聑 支力切主也

聑 書入切耳

聑 千世切

聑 牛戒切

聑 魚乙切物蠢生也

聑 吳都賦魚鳥耳

聑 武云切知聲

聑 動搖兒

聑 壯交切

聑 之善切

聑 職救之西二切

聑 耳注亦明也

聑 牛乙五滑二

聑 胡音切耳

聑 五怪切聑也國語

聑 聑聑不可使聽

聑 同上

聑 丁藍切

聑 五滑切聑甚

聑 青公切聑

聑 同上

聑 都領切聑

聑 乃頂切

聑 丘古切

聑 也又無耳者

聑 明也察也

聑 俗

聑 聑聑

聑 聑聑

聑 聑聑

大廣益會玉篇卷第五

凡十部

口部

五十六

五百二十三字

口

苦苟切說文人所以言食也

曰

聲類古字龍力公切

噉

昌悅常悅二切茹也又音輟詩噉其泣矣噉泣兒

咽

於肩切咽喉也

啞

同上

喙

詡穢切口喙左傳深目而綴喙

噫

乙乙介二切飽出息也又於其切痛傷聲也

喉

胡鉤切咽也

啞

於亦切咽也

啞

呼遠切說文朝鮮謂見泣不止曰啞

啞

虛記虛吉二切詩啞其笑矣又大結切易不啞人亨嚙也

啞

籀文本

啞

苦夫切咽也

啞

丘亮切秦晉謂小兒泣不止曰啞

噎

於結切飲噎也詩中心如噎謂噎憂不能息也

啞

牛隕切大口也

啞

同上

啞

食允祖亮二切敷也史吳起為士卒吮疽

噎

之涉切口無節亦私罵又而涉切噎嚙多言也

咀

才與切咀嚼也

噎

子立切噎也

噎

火沃切大噎伊尹曰酸而不噎

噎

蘇走先奏二切左傳公噎夫葵焉方言云秦晉異隴謂使犬曰噎使犬

噎

倉候切噎同

噎

許及切內息也詩載吸其舌反引也

噎

許及切內息也詩載吸其舌反引也

噎

胡彭胡光二切小兒啼聲也呼也

噎

吉弔切噎也

噎

吉弔切噎也

噎

弋之喜夷二切大呼也又笑兒

啖 薄孔切大 聲又音捧 咨 子祗切謀 也嗟也 嘽 徒感切 大吞也 嘜 於求切 氣逆也 吧 烏合切憂也 亦 雅云優吧也

哲 智列切智 也明哲也 詰 同 言 古 嗜 食利切 哂 古文 吻 武粉切口 昏 古

吒 知加陟稼二 切實也又叱怒也 吃 同 噎 同 此 祖爾切 口毀也 啞 之夜切 噉 徒敢切噉食 啖 同

噯 呵芥他曷二 切高氣多言 叶 胡牒切合 也古文協 啞 古叶切 妄語也 嘖 補庚切 詞聲也 和 胡戈切叶也 味 古

呬 許黎切唸呬 呬 鼻又笑兒 呬 巨周切 吼 同上 覘 乎典切不 顧而吐也 呷 上

吟 牛今切吟咏 也 呶 古吊切噶 呶 齒逸切 噴 普寸切 鼓鼻也 唐 達當切國 名代名 嗚 古

吡 五戈切詩或 寢或吡動也 噲 子損切噲 踏對談語 噲 余出切 呻 舒神切 呻 吟也 吁 虛于往付二 切疑怪之辭 号 古

哨 且隹先焦二 切言野朴 啫 徒合切噲 啫 俞旬切 喻 曉也 啫 子詞切 啫 嗟也 唸 丁見丁念二 切唸吟吟也 噤 同

噤 錯感子感子 合三切街也 眞 達堅切威 聲亦作闐 啖 丑知切 笑也 各 柯洛切 異詞也 噤 達奚切號也 左 噤 上

否 蒲鄙切閑也 方九切不也 噤 火吳火故 二切大聲 喝 乙芥切 噤 乙芥切 噤 同上 啖 五葛才曷 二切噲啖 噤 上

哮 呼交切豕驚 聲又大怒也 呈 馳京切解 也平也 吝 力進切 吝 古文 噤 胡麥切噤 噴 呼

啄 丁角切鳥食 又丁木切 启 康礼切開 也 哀 烏來切 哀傷 喃 女何切小 呢 女知切呢喃 小聲多言也 噴 上

唬 呼交切虎聲 又古伯切 右 禹救于九 二切助也 設 許角切 嘔吐兒 噤 竹救切蒙也詩曰 不濡其鬢 噤 味

嘍 火苞切誇語 古苞切雞鳴 啁 竹包切啁 啁 雞鳴也 噤 亡格切 噤 靜也 噤 徒孫他昆二切重 遲見詩大車噤噤

嘍 呼麥切於六 切聲 嘍 相調也 啞 口淮切 啞 口戾也 啞 同上 啞 乙角切 雞鳴也 啞 於耕切 鳥鳴也

嘍 呼亂虛元二 切呼也嘍哀 嘍 丁頰切嘍 受多言也 啞 丁侯切 啞 同上 啞 乙角切 雞鳴也 啞 於耕切 鳥鳴也

嘍 於遙切聲也 嘍 丑加切嘍 啞 衆口 啞 呂下切 啞 聲也 啞 盧高切 啞 聲也 啞 盧高切 啞 聲也

嘍 丘遙渠堯二 切不知是誰 唇 之人切警 也唇口 噤 許連切 噤 喜也 噤 去道切 噤 歡也示兒 噤 呼咸切 噤 聲也 噤 力暫切 噤 貪也

嘍 丘遙渠堯二 切不知是誰 唇 之人切警 也唇口 噤 許連切 噤 喜也 噤 去道切 噤 歡也示兒 噤 呼咸切 噤 聲也 噤 力暫切 噤 貪也

言 莫桑切使人
問而不肯答
噴 壯華切噴
噴鳥鳴
嗟 則邪切
則歎也
叵 普可切
不可也
空 火腔切
咄也
喑 子夜切
鳴也

言 宜箭切弔
失國曰言
啗 魚艱切犬相
啗又訟詞
戰切呻也
嘈 才刀切
聲也
噴 才到切
才到切
局 其玉切
曲也
呷 而志切
口旁也

言 七浸切大
吐
啗 於華切雞聲
呢
啗 丑滑切
喉鳴也
啗 先括切
醜也
啗 一曷切
吃也
啗 達昆切
不了也

言 山感切口
白參物也
啗 前歷切救
嘆安靖也
啗 魚佳切
狗欲齒
啗 縷決切
雞鳴也
啗 乙學切
誇聲也
啗 匹九切
吹聲

言 所甲切噤
駢食
啗 古崖切和
聲之遠聞
啗 衆口兒
尤峻切
啗 而廉切
噤兒
啗 古兀切
憂也

言 徒叶切便語
啗 亦作歛
音幽鹿鳴
啗 乙侯切覘
也歌也
啗 子合切
咬也
啗 尺活切
齧也
啗 同上

言 宜檢宜艷二
切魚口上出
啗 牛府切鹿
麋
啗 子奇感
咨慙也
啗 一感切
舍也
啗 五合切
衆聲也
啗 火佳切
笑兒

言 許主切痛念
啗 間前切噤
噴多言也
啗 力口切
多言
啗 乙余切
笑兒
啗 余輦切
大笑也
啗 火下切
笑也

言 子廉子艷二
切不廉也
啗 思故切鳥
受食之處
啗 弥沼切
雉鳴也
啗 式刃切
笑也
啗 思曜切
俗笑字
啗 莫候切
慮也

言 落蕭切噤
噤 又力弔切
噤 他而切噤
謂不噤菜
暮 莫奴切
古文謨
啗 於貽切
食也
啗 側華切
聲大也
啗 虛丈切
饗應聲

言 子白切自是
噤 兒 講
台 與時切我
也又音胎
啗 荒旦切
與同
啗 於貽切
食也
啗 側華切
聲大也
啗 虛丈切
饗應聲

言 他勞切說文
噤 養同貪也
台 以巒切山
澗陷泥地
啗 楚夫切一
幸盡鬻
啗 多言也
啗 禹六切
吐也
啗 訶臺切
笑也

言 戶姑切胡
啗 字同牛領垂
啗 火曷切訶
喝
啗 飲也
啗 羊鳴也
啗 如屬切
羞別種
啗 尺之切
笑兒

言 蒲結切芳香
啗 又毗必切
啗 他叶昌涉
二切嘗也
啗 諸由切
呼雞聲
啗 式之切
牛咩也
啗 先到切
呼噪也
啗 同二

言 之六切
啗 呼雞聲
啗 大之聲
啗 眉兵切
聲出也
啗 於六入切
媯耳
啗 子力切
啗 子力切
啗 大語也

言 汝具切噤
啗 多言也
啗 火角切毛
嘯志呼兒
啗 子延切
噤也
啗 必心切
怒耳
啗 子力切
啗 子力切
啗 蒲茅切

言 呼俱呼具
啗 二切吹噓
啗 許為切口
不正又醜
啗 五哥切
吟我也
啗 丁之切
口茫兒
啗 蒲民切
笑兒
啗 徒工切
妄語

言 呼俱呼具
啗 二切吹噓
啗 許為切口
不正又醜
啗 五哥切
吟我也
啗 丁之切
口茫兒
啗 蒲民切
笑兒
啗 徒工切
妄語

言 呼俱呼具
啗 二切吹噓
啗 許為切口
不正又醜
啗 五哥切
吟我也
啗 丁之切
口茫兒
啗 蒲民切
笑兒
啗 徒工切
妄語

咬 古文切鳥聲 齧 乘老切 啖 盧皓切 啖 于兒切 啖 小語 啖 伊青切

涎 似延切徒 坦切歎也 啖 疑無聞兒 啖 疑無聞兒 啖 疑無聞兒 啖 疑無聞兒

吭 戶郎戶浪 二切鳥籠 喜 欣基切 喜 喜和樂聲 喜 喜和樂聲 喜 喜和樂聲

噤 火牙許下二 切口噤噤 噤 他亥切 噤 他亥切 噤 他亥切 噤 他亥切

噤 胡冬徒弄 二切多言 善 是闡切 善 是闡切 善 是闡切 善 是闡切

噤 女冬切多 言不中也 咎 火夫乎割 咎 二切息也 咎 二切息也 咎 二切息也

噤 蘇艾切過 噤 小兒相應 噤 小兒應 噤 小兒應 噤 小兒應

噤 於祇切 噤 伊強笑也 噤 乙六切 噤 伊內悲 噤 伊內悲 噤 伊內悲

噴 呼孔切 噴 呼孔切 噴 呼孔切 噴 呼孔切 噴 呼孔切

叶 吉兮羌乳 二切問卜 咏 為命切 咏 為命切 咏 為命切 咏 為命切

咩 莫著民婢 二切羊鳴 啾 子合子陸 啾 子合子陸 啾 子合子陸 啾 子合子陸

哞 香國切殷冠 名 哞 許劣切 哞 許劣切 哞 許劣切 哞 許劣切

啞 於雅切不言 烏格切笑兒 呵 許多切 呵 許多切 呵 許多切 呵 許多切

啞 五校切齧 也 哈 所洽切 哈 所洽切 哈 所洽切 哈 所洽切

咤 多礼切呵 咤 疾難切 咤 疾難切 咤 疾難切 咤 疾難切

噦 火外切鳥鳴 於月切逆氣 啞 奴骨切 啞 奴骨切 啞 奴骨切 啞 奴骨切

噦 力屑切郎 計切鳥鳴 官 古環切 官 古環切 官 古環切 官 古環切

噦 柯猛切語 為入忿疑 哽 柯猛切食 不下喉也 哽 柯猛切食 不下喉也 哽 柯猛切食 不下喉也

噦 五帶切 噦 烏蓋切 噦 烏蓋切 噦 烏蓋切 噦 烏蓋切

噦 盧皓切 噦 于兒切 噦 于兒切 噦 于兒切 噦 于兒切

噦 任皆切 噦 任皆切 噦 任皆切 噦 任皆切 噦 任皆切

噦 火紅切 噦 火紅切 噦 火紅切 噦 火紅切 噦 火紅切

噦 言不正 噦 言不正 噦 言不正 噦 言不正 噦 言不正

噦 口庚兒 噦 口庚兒 噦 口庚兒 噦 口庚兒 噦 口庚兒

噦 烏和切 噦 烏和切 噦 烏和切 噦 烏和切 噦 烏和切

噦 匹侯切 噦 匹侯切 噦 匹侯切 噦 匹侯切 噦 匹侯切

噦 普梅切 噦 普梅切 噦 普梅切 噦 普梅切 噦 普梅切

噦 七相切 噦 七相切 噦 七相切 噦 七相切 噦 七相切

噦 胡孔切 噦 胡孔切 噦 胡孔切 噦 胡孔切 噦 胡孔切

噦 丁動切 噦 丁動切 噦 丁動切 噦 丁動切 噦 丁動切

噦 胡感切 噦 胡感切 噦 胡感切 噦 胡感切 噦 胡感切

噦 大永切 噦 大永切 噦 大永切 噦 大永切 噦 大永切

噦 古侯切 噦 古侯切 噦 古侯切 噦 古侯切 噦 古侯切

噦 他卧切 噦 他卧切 噦 他卧切 噦 他卧切 噦 他卧切

噦 五帶切 噦 五帶切 噦 五帶切 噦 五帶切 噦 五帶切

噦 烏蓋切 噦 烏蓋切 噦 烏蓋切 噦 烏蓋切 噦 烏蓋切

噦 熟鼻切 噦 熟鼻切 噦 熟鼻切 噦 熟鼻切 噦 熟鼻切

啞 人者切如
酌切敬言
嗚 於胡切
呼歎辭也
咄 去鳳切
問罪也
啗 胡貢切
宮市人
嚙 丑利切
詐言也
死 藏賜切
口小

叮 都苓切
叮屬付也
寧 奴丁切
可喘
吧 渠義切
嚙也
啗 許更切
利害聲
嚙 力泰切
聲也
賴 同上

曾 楚耕切
吃市人
呔 胡能切
曾呔
吠 徒介切
嘗吠也
啗 於列切
怒也
囁 止屬切
付也
嘍 力篤切
笑也

翁 烏紅切
翁
弘 牛聲切
牛聲
叟 所六切
笑兒
啗 俞六切
出聲
呖 普必切
唾呖呖
呖 必切
呖 必切

吞 他豆切
唾也
不受語也
吾 同上
疾 秦悉切
就疾也
筆 補密切
嗚筆也
呔 息必切
吹口兒
呔 則肩切
嗚也

燕 於見切
吞
也
藝 魚計切
笑
也
睡語
噤 子六切
口噤也
律 力迷切
嗚也
噪 祖郭切
聲也
嚙 知立切
嗚也

哩 力忌切
出
陀羅尼
對 多未切
對
對 對
隔 古厄切
雉鳴也
啖 魚隙切
啖 丁盍切
啖 阻洽切
豕食

哨 所戢切
鼻
哨口聲也
粵 于月切
辭
也
不作粵
啗 許劫切
吸啗
啖 于祿切
警啖也
噉 古或切
口聲也
啖 側瑟切
啖 啖也

喇 力葛切
喝
喇言急也
吠 余質切
牛
羊同草兒
噉 子悉切
蟲鳴
啖 許勿切
氣也
吃 居一切
語難
噉 於八切
噉聲

噤 千結切
小語
又子細切
喇 所劣切
鳥
治毛衣也
啖 知栗切
啖也
鼠 力葉切
齧聲
噉 七盍切
助聲
啖 力至切
啖也

啖 山涉叱涉
二切多言
喇 渠逆切
温
喇笑不止
習 先立切
忍寒聲
發 匹活切
妄說也
啖 去擊切
啖 同上

呷 子合切
魚
食又入口
呷 普八切
匹
活切口開
忽 呼皆切
憂也
啖 胡告切
多言也
啖 魚矩切
欲笑也
啖 補憂切
啖也

噤 渠隕切
吐也
噤 胡憂切
大開
口又胡蓋切
噤 多臆他臆
二切噤也
噤 於力切
快也
噤 巨喜吉
二切笑兒
噤 俱立切
噤 祖才切
噤 語助

谷部五十七 凡五
字
谷 渠略切
口上
呵亦笑兒
啖 同上

丙 他念他感二切
舌兒
日竹上皮膚
他感切
丙 同上
啖 如隴切
關
啖 不肖也
啖 同上

舌部五十八 凡
一
字
舌 時列切
杜口中
所以立言者
啖 通答切
大食也
啖 吐盍切
義同上

舌 神爾切
以
舌取物也
舐 同上
舌 同上
啖 湯蠟切
大食也
舌 渠陰切
牛舌病
舌 胡快切
胡快切

譚 他干切 譚 他連切 譚 他甘切 譚 他兼切 譚 他兼切 譚 他兼切

齒部五十九 凡九十九 二字 齒 昌始切 齒 昌始切 齒 昌始切 齒 昌始切 齒 昌始切

齒 七角初留二切無牙名說 齒 文齒櫓也一日馬口中樂 齒 五奚切尔雅黃髮觀齒 齒 壽也謂齒墮更生細者

齒 丑之式之一切尔雅牛 齒 日齧食已久復出齧之 齒 五溝牛俱二 齒 側游切齧 齒 齧齒聚兒

齒 五板五偃二 齒 齧魚轄切齒 齒 齧見兒 齒 齧又音積 齒 齧又音積 齒 齧又音積

齒 齧又音積 齒 齧又音積 齒 齧又音積 齒 齧又音積 齒 齧又音積 齒 齧又音積

齒 齧又音積 齒 齧又音積 齒 齧又音積 齒 齧又音積 齒 齧又音積 齒 齧又音積

齒 齧又音積 齒 齧又音積 齒 齧又音積 齒 齧又音積 齒 齧又音積 齒 齧又音積

齒 齧又音積 齒 齧又音積 齒 齧又音積 齒 齧又音積 齒 齧又音積 齒 齧又音積

齒 齧又音積 齒 齧又音積 齒 齧又音積 齒 齧又音積 齒 齧又音積 齒 齧又音積

齒 齧又音積 齒 齧又音積 齒 齧又音積 齒 齧又音積 齒 齧又音積 齒 齧又音積

齒 齧又音積 齒 齧又音積 齒 齧又音積 齒 齧又音積 齒 齧又音積 齒 齧又音積

齒 齧又音積 齒 齧又音積 齒 齧又音積 齒 齧又音積 齒 齧又音積 齒 齧又音積

齒 齧又音積 齒 齧又音積 齒 齧又音積 齒 齧又音積 齒 齧又音積 齒 齧又音積

齒 齧又音積 齒 齧又音積 齒 齧又音積 齒 齧又音積 齒 齧又音積 齒 齧又音積

齒 齧又音積 齒 齧又音積 齒 齧又音積 齒 齧又音積 齒 齧又音積 齒 齧又音積

齒 齧又音積 齒 齧又音積 齒 齧又音積 齒 齧又音積 齒 齧又音積 齒 齧又音積

齒 齧又音積 齒 齧又音積 齒 齧又音積 齒 齧又音積 齒 齧又音積 齒 齧又音積

齒 齧又音積 齒 齧又音積 齒 齧又音積 齒 齧又音積 齒 齧又音積 齒 齧又音積

牙部第六十 凡五

牙 牛加切 壯齒也 詩云 祈父維王之爪牙

𪔐 古文

𪔑 丘奇切 騎虎牙

𪔒 丘禹切 齒齲

𪔓 口限切 齧也

須部六十一 凡五

須 思史切 須 如廉切 須 子移切 口上須 左傳 靈三生而有須

頰 方于步侯二 頰 方皮切 頰 髮半 切短須髮兒 頰 白聲類云 頰兒

彡部六十二 凡二十

彡 先廉切 毛飾畫 文 所銜切

彬 鄙陳切 文 質備 說文 份

彰 諸揚切 明也 說文 文 彰也 今 之忍切 綢 髮 鬚 鬚

彤 戶經切 彤 象形

彤 莫祿切 細文

或 於六切 文 章兒 詩 黍稷或或或盛兒

彫 東堯切 琢文 書 峻字 彫 墻 也 飾也

彫 徐井切 彫 清飾也

彫 力旦切 彫 鮮明也

彫 筆院切 變 彫 七引切 形也

而 如時切 頰 須 又獸多毛

弱 如藥切 弱 疋劣也

庸 余鍾切 庸 重影也

彩 七宰切 彩 文章也

彩 章余切 諸

會 七孕切 七 會切 毛張

票 匹妙切 票 畫撫招切

彡 丑切 彡 古紅切

麗 丑知切 麗 獸名

彡部六十三 凡三

彡 止分切 彡 文 鹹也

彡 魚箭切 彡 美言彡

彡 上同說 彡 彡

文部六十四 凡十

文 止分切 文 文章也

斐 力詩切 斐 微畫也

斐 孚尾切 文章兒 詩有斐君子

辨 補顏切 駁 文 斑 斑

編 方間切 編 文也

爨 力寒切 爨 爨 同

斌 鄙鄰切 文 質 兒 份 彬

斂 他旦切 斂 斂 無采色

斂 莫爛切 斂 斂

彡部六十五 凡一百

彡 必凋所銜二 切長髮兒

髻 芳于芳武薄侯三 切髮好也

髻 匹育匹宥二切 周禮 追師 掌 王后之首服為髻

髮 府月切 髮 單刀切 髮 頰髮也

髻 兒剪髮又直垂切 都果徒果二切 小

髻 渠表丘表二 切髮好也

髻 五割切 髻 徒合切 髻 子旦切 髮光澤也

髻 又子昌切 多毛 同上又古拜

鬢 苦閑口膳 二切 鬢 秃

鬢 且利切 鬢 飾為髮

鬢 止干切 鬢 居濟切 鬢 切簪結也

髻 同上 髻 髻 髻

髮 且代切 帶 髮 且先切 燒 音采 髮 煙畫眉

髮 力甘切 髮 髮多 髮 髮俊也

髻 奴礼切 髻 髻

髻 同上

髻 丁兼切髻
髻 莫高切髻
髻 同上
髻 同上
髻 子淺切
髻 力兼切
髻 直由切

髻 先凶私宗二
髻 同上
髻 作結切
髻 皮寄切
髻 連計切
髻 同上又

髻 孚紹切髮白
髻 胡括古活
髻 同上東
髻 薄垣切
髻 止亞切
髻 帶結飾
髻 方五切

髻 符小切又匹
髻 普悲切被
髻 丘位切
髻 力兼切
髻 來都切
髻 補蕩切

髻 楚今切色
髻 髮走兒
髻 屈髮也
髻 長須也
髻 鬣也
髻 徒感切

髻 減切亂髮
髻 子困切頂
髻 忽見也
髻 女叩切
髻 舒閏切
髻 髮垂兒

髻 莫紅切馬
髻 上無髮
髻 補牧切
髻 亂髮也
髻 髻鬣也
髻 髮垂兒

髻 垂髻也
髻 芳勿芳味
髻 忽見也
髻 女叩切
髻 髻鬣也
髻 髮垂兒

髻 女龍切毛多
髻 士行切髻
髻 字書或
髻 女耕切
髻 渠勾切
髻 先廉切

髻 又女紅切
髻 髻鬣亂
髻 髻鬣也
髻 髻鬣也
髻 髮亂
髻 髮也

髻 之忍切稠
髻 如時切多
髻 他歷切
髻 口昆切
髻 他計切
髻 字田切

髻 髮之忍切稠
髻 毛如時切多
髻 髻鬣也
髻 髻鬣也
髻 髻鬣也
髻 髮也

髻 七二切漆
髻 側瓜切以
髻 口八切
髻 子公切
髻 直追切
髻 先才切

髻 也又音休
髻 麻約髻也
髻 禿也
髻 毛亂也
髻 髻兒
髻 小髻

髻 息利切
髻 乎勿切婦
髻 胡彎切
髻 息隆切
髻 余封切
髻 力之切

髻 肆同極陳
髻 人首飾也
髻 結髮
髻 細髮也
髻 髮長
髻 髮兒

髻 子移切口上
髻 五繕切髻
髻 曲王切髻
髻 髻鬣也
髻 側下切
髻 都果切

髻 須須須
髻 髮禿也
髻 髮禿也
髻 亂髮
髻 髮也

髻 女占切頰
髻 子紅切馬
髻 符沸切
髻 昨沒切
髻 補各切
髻 長鏢切

髻 徒脚切
髻 所加切髻
髻 髮少
髻 髮也
髻 髮也
髻 細毛

大廣益會玉篇卷第五

大廣益會玉篇卷第五

