

15

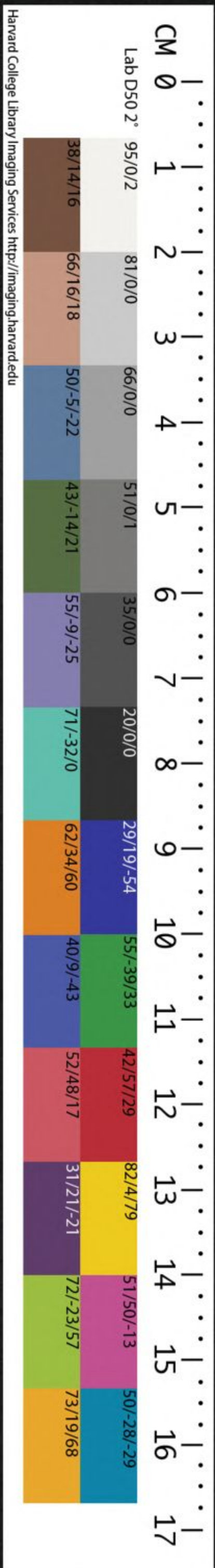
CHINESE-JAPANESE LIBRARY
HARVARD-YENCHING INSTITUTE
AT HARVARD UNIVERSITY

DFC 1 1953

T2700 / 3933

元史

自六十九
至七十四





志卷第二十

元史六十

哈佛大學哈佛葉京圖書館珍藏印

南京國子監祭酒黃儒炳

補刊



司業葉燦

禮樂三

高原秘藏

郊祀樂章

成宗大德六年合祭天地五方帝樂章

降神奏乾寧之曲六成

圓鍾宮三成

惟皇上帝 監德昭明 祖考承天 治底隆平

孝思維則 禋祀薦誠 神其降格 萬福來并

黃鍾角一成 詞同前

太簇徵一成 詞同前

姑洗羽一成 詞同前

初獻盥洗奏肅寧之曲

黃鐘宮

明水在下 鐘鼓既奏 有孚顒若 陟降左右

辟公處止 多士裸將 吉蠲以祭 上帝其饗

初獻升降奏肅寧之曲

大呂宮

禋祀孔肅 盥薦初升 攝齊恭敬 以薦惟馨

肅雝多士 來格百靈 降福受釐 萬世其承

奠玉幣奏

大呂宮

宗祀配饗 肇舉明禋 嘉玉既設 量幣斯陳

惟德格天 惟誠感神 於萬斯年 休命用申

迎俎奏豐寧之曲

黃鐘宮

有碩斯俎 有滌斯牲 鑾刀屢奏 血管載升

禮崇爾栗 氣達尚腥 上帝臨止 享于克誠

酌獻奏嘉寧之曲

大呂宮

崇崇泰時 穆穆昊穹 神之格思 盼饗斯通
犧尊載列 黃流在中 酒既和止 萬福攸同
亞獻奏咸寧之曲

黃鐘宮

六成既闕 三獻云終 神其醉止 穆穆雍雍
和風慶雲 賁我郊宮 受茲祉福 億載無窮

終獻 詞同前

徹邊豆奏豐寧之曲

大呂宮

禮禮既備 神具宴歆 邊豆有楚 廢徽不違
多士駿奔 樂且有儀 乃錫純嘏 永佐丕基
送神奏

圓鐘宮

類祀既畢 靈馭載旋 禮洽和應 降福自天
動植咸若 陰陽不愆 明明天子 億萬斯年

聖煇奏

黃鐘宮

享中百禮 慶洽百靈 奠玉高壇 燔柴廣庭
釋亮達曙 祭若景星 神之降福 萬國咸寧

大德元年以後定擬親祀樂章

皇帝入中壇

黃鐘宮

赫赫有暉 洋洋在上 克配皇祖 於穆來饗

華此大禋 乾文弘朗 被袞圖丘 巍巍玄象

皇帝盟洗

黃鐘宮

翼翼孝思 明德洽禮 功格玄宰 有光帝始

著我精誠 潔茲薦洗 幣玉攸奠 永集嘉祉

皇帝升壇降同

大呂宮

天行禮健 盛德御天 日月龍章 筍簋宮縣

薰蕪尚明 禮璧蒼園 神之格思 香升燔煙

降神奏天成之曲

圓鐘宮三成

丕承帝眷 報本貴誠 于郊殷薦

薰蕪載陳 雲門六變 神之格思 來處來燕

黃鐘角一成

太簇徵一成

姑洗羽一成 前

初獻盥洗奏隆成之曲

黃鐘宮

肇禋南郊 百神受職 齊潔惟先 匪馨于稷

廼沃廼盥 祠壇是陟 上帝監觀 其儀不忘

初獻升壇瞻奏隆成之曲

大呂宮

揚郊奠位 孔惠孔時 吉蠲為饗

百禮既至 願言居歆 允集熙事

奠正正配奠歌成之曲

黃鐘宮

天蓋高 至誠則格 克祀克禋 駿奔百辟

幣斯陳 植以蒼璧 神其降康 俾我來益

司徒捧豆奏寧成之曲

黃鐘宮

我牲既索 我如斯實 笙鏞克諧 籩豆有飶

神未宴娛 歆茲明德 永錫繁禧 如幾如式

昊天上帝位酌獻奏明成之曲

黃鐘宮

臨下有赫 陶匏薦誠 馨聞在德

酌言獻之 主靈是格 降福孔偕 時萬時億

皇地 承位酌

大呂宮

至哉尊元

與天同德

函育群生

玄功莫測

合饗國壙

舊典時式

申錫無疆

聿寧皇國

太祖 位南殿

黃鐘宮

禮天報本

郊定天位

皇皇神祖

反始克配

至德難名

玄功宏濟

帝典式敷

率育攸暨

帝 廣福

大呂宮

特牲享誠

饗物循質

上帝居歆

百神受

皇武昭宣

孝祀芬苾

萬福攸同

下民陰隲

皇帝 出入小次

黃鐘宮

惟天惟大

推帝饗帝

以配祖考

肅贊靈祉

定經崇祀

永我昭事

升中于天

衆物畢至

文舞 是武舞進奏和成之曲

黃鐘宮

羽 奮既竣

載揚玉戚

一弛一張

匪舒匪棘

八音克諧

萬舞有奕

永觀厥成

純嘏是錫

亞終 奏和 成之曲

黃鐘官

有 恭陳幣玉 大禧是承 載祗載肅

上 馨香既飫 惠我無疆 介以景福

徵蕤 奏隆成之曲

黃鐘官

三 既右享之 徹其有踐

洋 默默靈眷 明禋告成 於皇錫羨

神 奏天成之曲

黃鐘官

神之來歆 如在左右 神保聿歸 靈旂先後

恢恢上圓 無聲無臭 日監孔昭 思皇多祐

望燎奏隆成之曲

黃鐘官

熙事備成 禮文郁郁 紫煙聿升 靈光下燭

神人樂康 永膺戩穀 祚我不平 景命有僕

皇帝出中壝

黃鐘官

泰壇承光 寥廓玄曖 暢我揚明 饗儀惟大

九服敬宣 聲教無外 皇拜天祐 照臨斯屆

宗廟樂章

世祖中統四年至至元三年七室樂章

大常集禮藁云此係卷牘

所載

太祖第一室

天番靈顧 地獻中方 帝力所拓 神武莫當

陽谿昧谷 咸服要荒 昭孝明禮 神祖皇皇

太宗第二室

和林勝域 天邑地宮 闕 南北來同

闕 司分置 胃教肇崇 潤色祖業 德仰神宗

睿宗第三室

珍符默授 疇昔自天 爰生聖武 寶祚開先

霓旌廻狩 龍駕遊僊 追遠如生 皇慕顯然

皇伯考木赤第四室

咸 闕 鷹揚 冢位 闕 當 從龍遠拓 千萬里疆

誕總虎旅 駐壓西方 航海梯山 東西來王

皇伯考察合帶第五室

雄武軍威 滋多歷年 深謀遠畧 協贊惟專

流沙西域 餞日東邊 百國畏服 英聲赫然

定宗第六室

三朝承休 恭已優游 欽繩祖武 其德聿修

帝愍錫壽 德澤期周 獨信惟鄉 祈饗于幽

憲宗第七室

龍躍潛居 風雲會通 知民病苦 軫念宸衷

夔門之旅 繼志圖功 俎豆敬祭 華儀孔隆

至元四年至十七年八室樂章 太常集禮云周馭所藏儀注所錄舞節同

迎神奏來成之曲九成

黃鐘宮二成

齊明盛服 翼翼靈眷 禮備多儀 樂成九變

烝烝孝心 若聞且見 盼蠶端臨 來寧來燕

大呂角二成 詞同黃鐘

太簇徵二成 詞同黃鐘

應鐘羽二成 詞同黃鐘

初獻盥洗奏肅成之曲 再詣盥洗同至大以

無射宮

天德維何 如水之清 維水內耀 配彼天明

以滌以濯 犧象光晶 孝思維則 式薦忱誠

初獻升殿登歌樂奏肅成之曲 同

夾鐘宮

祀事有嚴 太官有飴 陟降靡違 孔容翼翼

遠豆旅陳 鐘磬翕繹 於昭吉蠲 神保是格

司徒捧俎奏嘉成之曲別本所錄親祀樂章詞同

無射宮

色純體全 三犧五牲 鑿刀屢奏

神具厥飫 聽我磬聲 居歆有求

烈祖第一室奏開成之曲

無射宮

於皇烈祖 積厚流長 大勳未集

篤生聖嗣 奄有多方 錫我景福

太祖第二室奏武成之曲

無射宮

天扶昌運 混一中華 爰有真人 奮起龍沙

際天開宇 巨海為家 肇修禋祀 萬世無涯

太宗第三室奏文成之曲

無射宮

纂成前烈 底定丕圖 禮文簡省 禁網寬疎

還風太古 濟世華胥 三靈順協 四海無虞

皇伯考木赤第四室奏弼成之曲

無射宮

神文挺秀 右壤疏封 創業艱難 相我祖宗

叙親伊邇 論功亦崇 春秋祭祀 萬世攸同

皇伯考察合帶第五室奏協成之曲

無射宮

三德壽親 神文懿屬 論德疏封 展親分玉

相我祖宗 風擲雨沐 昔同其勞 今共茲福

睿宗第六室奏明成之曲

無射宮

神祖創業 爰著戎衣 聖考撫軍 代行天威

河南底定 江北來歸 貽謀翼子 奕葉重輝

定宗第七室奏熙成之曲

無射宮

嗣承丕祚 累洽重熙 堂構既定 垂拱無為

邊庭閑暇 田里安綏 歆茲禋祀 萬世攸宜

憲宗第八室奏威成之曲

無射宮

義取未出 螢燭騰光 大明麗天 羣陰披攘

百神受職 四海寧康 愔愔靈韶 德音不忘

文舞退武舞進奏和成之曲

無射宮

天生五材 孰能去兵 恢張鴻業 我祖天聲

平戈曲盡 濯濯厥靈 於赫七德 展也大成

立獻行禮奏順成之曲終獻同

無射宮

幽通神明 所重精禋 清宮肅肅 百禮具陳

九韶克諧 八佾既陳 靈光昭答 天休日申

徹籥 豆登歌樂奏豐成之曲

夾鐘宮

豆邊苾芬 金石鏘鏗 禮終三獻 樂奏九成

有嚴執事 進徹無聲 神保聿歸 萬福來寧

送神奏來成之曲或作保成

黃鐘宮

神主在室 神靈在天 禮成樂闋 神返幽玄

降福冥冥 百順無愆 於皇孝思 于萬斯年

至元十八年冬十月世祖皇后祔廟酌獻樂章太常集禮

云卷廣

徽柔懿哲 溫默靖恭 範儀宮闈 任如同風

敷天寧謐 內助多功 淑德祔廟 萬世昌隆

親祀禘祫樂章未詳年月太常集禮云別本所無以詳見

制未

皇帝入門宮縣奏順成之曲

無射宮

熙熙雍雍 六合大同 維是有造 典禮會通
金奏玉夏 祗敬神宮 威格如響 嘉氣來叢
皇帝升殿奏順成之曲

夾鐘宮

皇明燭幽 洽時制作 崇廟之威 降登時若
趨以采芟 聲容有恪 日養日文 監茲衍樂
皇帝諸壘洗官縣奏順成之曲 大常集禮云至元四年用此曲名曰肅成

此至大以後用此詞律同

無射宮

酌彼行潦 維挹其清 潔齊以祀 祀事昭明

皇帝詣酌尊所宮縣奏順成之曲

肅肅辟公 沃盥乃升 神之至止 歆于克誠

無射宮

靈庭愔愔 乃禋儀休 文為在禮 載闕匪虧

皇皇穆穆 玉佩聲希 列侯百辟 濟濟闕闕

迎神宮縣奏思成之曲 至元四年名來

司徒捧俎宮縣奏嘉成之曲 至元四年名來

酌獻始和宮縣奏慶成之曲 至元四年名來

無射宮

蒼運流光 幅員既長 敬恭祀事 馨望芬苾

德以舞象 功以歌揚 式歌且舞 神享是皇

諸廟奏熙成昌成鳩成樂成康成明成等曲詞闕

文舞退武舞進官縣奏肅成之曲至元四年名源

臣終獻官縣奏肅成之曲至元四年名源

皇帝飲福登歌奏釐成之曲至元四年名源

夾鐘宮

誠通恩降 靈慈昭宣 左右明命 六合大全

啐飲椒馨 純嘏如川 皇人壽嘏 億萬斯年

徹豆登歌奏豐成之曲

夾鐘宮

三獻九成 禮畢樂闋 于豆于登 于馬靖徹

多士密勿 業且有儀 能事脫頽 孔惠孔時

送神奏保成之曲

黃鐘宮

雲章之來 不疾而速 風取言還 闕其恍惚

神心之啟 孝孫之祿 燕翼無疆 景命有僕

武宗至大以終親祀攝樂章本常集禮云

皇帝入門奏順成之曲別本所

皇帝盥洗奏順成之曲至元四年名源

皇帝升殿登歌樂奏順成之曲別本所

皇帝出入小次奏昌寧之曲太常集禮云

無射宮

若皇神宮 象天清明 肅肅來止 相維公郊

威儀孔彰 君子攸寧 神之休之 護我思成

迎神奏思成之曲至元四年名來

黃鍾宮三成

齊明盛服 翼翼靈春 禮備多儀 樂成九變

烝烝孝之 若聞且見 盥饗端臨 來寧來燕

大呂角二成

大呂徵二成

應鐘羽二成 詞並同上

初獻盥洗奏肅成之曲別本親祀樂章名

初獻升殿降登歌樂奏肅寧之曲至元四年名肅

司徒捧俎奏嘉成之曲至元四年名

太祖第一室奏開成之曲至元四年名

睿宗第二室奏武成之曲至元四年名

世祖第三室奏混成之曲

無射宮

於昭皇祖 體健乘乾 龍飛應運 盛德光前

神功者定 澤被垓垓 語厥孫謀 何千萬年

裕宗第四室奏昭成之曲

無射宮

天眷深仁 須世而昌 道惟顯考 敢後光揚

禮備青瑤 皇靈監止 降釐無疆

順宗第六室奏慶成之曲

無射宮

龍潛于淵 德昭于天 承休基命 光被紘筵

洋洋如臨 邊豆牲牲 惟明惟馨 皇祚綿延

成宗第七室奏守成之曲

無射宮

天開神聖 繼世清寧 澤深仁溥 樂協韶英

宗枝嘉會 氣和作馨 繁禧來格 永被皇靈

武宗第八室奏威成之曲

無射宮

紹天鴻業 繼世隆平 惠孚中國 威靖邊庭

厥功惟茂 清廟妥靈 歆茲明祀 福祿來成

仁宗第九室奏歆成之曲

無射宮

紹隆前緒 運啓文明 深仁及物 至孝躬行

惟皇建極 盛德難名 居歆萬祀 福祿崇成

英宗第十室奏獻成之曲

無射宮

神聖繼作 式是憲章 誕興禮樂 躬享蒸嘗

翼翼清廟 燁有耿光 于千萬年 世仰明良

皇帝飲福登歌樂奏釐成之曲

夾鐘宮

穆穆天子 禋祀大宮 禮成樂備 敬徹誠通

神胥樂止 錫之醇醲 天子萬世 福祿無窮

文舞退武舞進奏肅成孔本作肅寧之曲至元四年名和

亞終獻行禮官縣奏肅成之曲至元四年名順

徹邊豆登歌樂奏豐寧之曲至元四年名豐

送神奏保成之曲至元四年名來

皇帝出廟廷奏昌寧之曲

無射宮

緝熙維清 吉蠲致誠 上儀具舉 明德薦馨

已事而竣 歡通三靈 先祖是皇 來燕來寧

文宗天曆三年明宗祈廟酌獻奏永成之曲

無射宮

猗那皇明 世績神武 敬天弗違 時潛時旅

龍旂在塗 言受寧土 不遠有臨 永錫多嘏

社稷樂章

降神奏鎮寧之曲

林鐘宮二成

以社以方 國有彝典 大哉元德

農功萬世 於焉報本 顯相默佑

太蕤角二成

錫民地利 厥功甚溥 昭代典禮

穀旦于差 洋洋來下 相此有年

姑洗徵二成

平厥水土 百穀用成 長扶景運

宜歆德馨 清聲律呂 根本日固

咸通勝運 登歌鎮寧

南宮羽二成

幣齊虔修 樂盛告備 舍廣地京 繫維之賜

崇壇致恭 幽光孔迺 享于精誠 休祥畢至

初獻盥洗奏肅寧之曲

太蕤宮

禮備樂陳 辰良日吉 捲彼樽罍 馨哉黍稷

濯漑揭虔 維以及嘉 萬年歲祀 踴躍受職

初獻升壇奏肅寧之曲降同

應鐘宮

春祈秋報 古今彝章 民天是資 神靈用勗
功崇禮嚴 人阜時康 雍雍為儀 膺芬並香
正聖位真王帝奏德寧之曲

太簇宮

地祇饗德 稽古美報 幣帛斯陳 圭璋式縶

豐烈載燔 有靈致告 雨暘時若 丕圖永保

司饗送俎奏豐寧之曲

太簇宮

我稼既同 年黎備德 我祀如何 牲牲孔碩

有翼有嚴 隨方布色 報功求福 其儀不忒

仙酌 爾奏保寧之曲

不族宮

異世同德 於皇聖造 降茲嘉祥 備我大禱

生乃悉民 侔德履燾 厥作裸將 有相之道

配位酌 爾奏保寧之曲

不族宮

以御田祖 皇家秩祀 有民人焉 盍究本始

惟敘作修 誰實介止 酒旨且多 盛德宜配

終獻 奏威寧之曲

不族宮

以引以翼 來履來燕 豆邊牲牢 有楚有蹇
膺靈神休 神亦錫羨 土穀是依 成此壽域
德豆奏 聖享之曲

應鐘宮

文治條明 相成田功 功為特殊 儀為特隆
終如其初 誠則能通 明神毋忘 時和歲豐
送神奏 鎮寧之曲

林鐘宮

不屋受陽 國所崇敬 以興來歲 苞秀堅穎
雲駟莫駐 神其諦聽 景命有僕 與國同永

大商寧之曲

簫宮

繁釐降格 匪厥玄黃 丹誠烜赫
歸 瞻言咫尺 萬年攸介 丕承帝德

先農樂章

序神奏鎮寧之曲

林鐘宮二成

民生斯世 食為之天 恭惟大聖 盡心於田
仲春劭農 明祀吉蠲 馨香感神 用祈豐年
太簇角二成

耕種務農 振古如茲 爰粒烝庶 功德茂矣
降嘉奏報 國家攸宜 所依惟神 庸潔明粢
姑洗復二成

金載平時 農功肇敏 千耦耕耘 同徂隱吟
田祖丕靈 為仁至盡 豐歲穰穰 延洪有引

南呂羽二成 羣黎力耕 及茲方春 維時東作 篤我農人

我黍既華 我稷宜新 由天降康 永賴明神
初獻盥洗奏肅寧之曲

太簇宮

洞酌行潦 真足為薦 奉茲潔清 神在乎前
分作甘霖 沾漑芳甸 慎于其初 誠意攸見

初獻升壇奏肅寧之曲

應鐘宮

有椒其馨 維多且旨 式慎爾儀 降登庭止
黍稷稻粱 民無渴饑 神嗜飲食 永綏嘉祉

正配位奠玉幣奏億寧之曲

太簇宮

奉幣維恭 前陳嘉玉 聿昭盛儀 肅離純如
南畝深耕 麻麥禾菽 用祈三登 膺受多福

司徒捧俎奏豐寧之曲

太簇宮

奉牲孔嘉 登俎豐備 地官駿奔 趨進光輝

肥碩蕃孳 歆此誠意 有年斯令 均被神賜

正位酌獻奏保寧之曲

太簇宮

寶壇巍煌 神應如響 備膺咸有 牲體苾芳

洋洋如在 降裕來享 秉誠罔怠 羣生瞻仰

配位酌獻奏保寧之曲

太簇宮

酒清斯香 牲碩斯大 具列觴俎 精意先會
民命維食 稗莠毋害 我倉萬億 神明攸介
亞終獻奏咸寧之曲

官

至誠攸感 盼饗潛通 百穀嘉種 爰降時豐
祈年孔夙 稼穡為重 俯歆醴齊 載揚歌頌
徹豆奏豐寧之曲

應鐘宮

有來雍雍 存誠敢賈 廢徹不遲 靈神攸嗜
孔惠孔時 三農是宜 眉壽萬歲 穀成丕乂

送神奏鎮寧之曲

林鐘宮

焄蒿悽愴 萬靈來喚 靈神具醉 聿言旋歸

歲豐時和 風雨應期 皇圖萬年 永膺洪禧

望瘞位奏肅寧之曲

至極宮

禮成文備 歆受清祀 加牲兼幣 陳玉如儀

靈馭言旋 面陰昭瘞 集茲嘉祥 常致豐歲

宣聖樂章

迎神奏凝安之曲

黃鐘宮三成

大哉宣聖 道尊德崇 無待王化 斯文是宗

典祀有常 精純並隆 其來格 於昭盛容

大呂角二成

生而知之 有教無私 成均之祀 威儀孔時

惟茲初丁 索我盛藻 永言其道 萬世之師

大蕤徵二成

巍巍堂堂 其道如天 清明之象 應物而然

時維上下 備物薦誠 維新禮典 樂清中聲

應鐘羽二成

聖王生知 闡乃儒規 詩書文教 萬世昭垂
良日惟丁 靈承丕爽 揭此精虔 神其永享
初獻盥洗奏同安之曲

始洗宮

右文興化 憲古師經 明祀有典 言日惟丁
豐儀在俎 雅奏在庭 周廻陟降 福祉是膺
初獻盥洗奏同安之曲 降同

南呂宮

誕興斯文 經天緯地 功加于民 寔千萬世
笙鏞和鳴 奏盛豐滿 肅肅降登 歆茲秩祀

奠幣奏明安之曲

南呂宮

自生民來 誰忘其盛 惟王神明 度越前聖
染幣具成 禮文斯稱 黍稷惟馨 惟神之聽
捧俎奏豐安之曲

始洗宮

道同立天 人倫之至 有享無窮 其興萬世
既粢既牲 樂明神音 不懈以忱 神之來暨
太歲至聖文宣王位酌獻奏成安之曲

南呂宮

大哉聖王 實天生德 作樂以崇 時祀無罣
清醑惟馨 嘉然孔碩 薦登神明 接美昭格
亮國復聖公位酌獻奏成安之曲

南呂宮

爰幾屢空 淵源深矣 亞聖宣猷 百世宣祀
言獨斯辰 昭陳尊簋 旨酒欣欣 神其來止
郊國宗聖公酌獻奏成安之曲

南呂宮

心傳忠恕 一以貫之 及述大學 萬世訓垂
惠我光明 算聞行知 以聖迪後 是享是宜

沂國述聖公酌獻奏成安之曲

南呂宮

公傳自曾 孟亦自公 有嫡緒承 允得其宗
提綱開蘊 乃作中庸 循于元聖 億載是崇

鄒國亞聖公酌獻奏成安之曲

南呂宮

道之由興 於皇宣聖 維公之傳 人知趨正
與饗在堂 精文斯稱 萬年承祿 經哉天命

亞獻奏文安之曲

姑洗宮

百王宗師 生天物孰 瞻之洋洋 神其寧止

歌彼金鬣 惟清且旨 獻惟三 宗禮成禮

飲福受胙與盥洗則不用其與與莫親祀用之

徹豆奏娛安之曲

南呂宮

犧象在前 豆邊在列 以享以薦 跪奉跪宗

禮成樂備 人和神悅 祭則受福 率尊無越

送神奏凝安之曲

黃鐘宮

有嚴學宮 四方來崇 恪恭祀事 威儀雍雍

歡茲惟馨 駸馭回復 明禋斯畢 咸膺百福

盥與盥同

右釋奠樂章皆舊曲元朝嘗擬撰易而未及

用今并附于此

迎神奏文明之曲

天縱之聖 集厥大成 立言垂教 萬世準程

廟庭孔碩 尊俎既盈 神之維思 景福來并

盥洗奏昭明之曲

神既寧止 有享顯若 曩先在庭 載盥載濯

匪惟潔脩 亦新厥德 對越維茲 敬恭惟則

升殿奏景明之曲

大哉聖功 薄海內外 禮隆秩宗 光垂昭代

陟降在庭 撫齊委佩 莫不肅敬 洋洋如在

奠幣奏德明之曲

圭衮尊崇 佩紳列宿 遵豆有楚 樂具和奏

式陳量幣 駿奔左右 天謠斯文 絜神之祐

文宣王酌獻奏誠明之曲

惟聖監格 享于克誠 有樂在縣 有頌斯狂

奉醴以告 嘉薦惟馨 綏以多福 永底隆平

兗國公酌獻奏誠明之曲

潛心好學 不違如愚 用舍行藏 乃與聖俱

千載景行 企厥步趨 廟食作配 祀典弗渝

邳國公酌獻 闕

沂國公酌獻 闕

鄒國公酌獻奏誠明之曲

洙泗之傳 學窮性命 力拒楊墨 以承三聖

遭時之季 孰識其正 高風仰止 莫不肅敬

亞獻奏靈明之曲 終獻同

廟成奕奕 祭祀孔時 三爵具舉 是饗是宜

於昭聖訓 示我民彝 紀德報功 配于兩儀

送神奏慶明之曲

禮成樂備 靈馭其旋 濟濟多士 不懈益虔

文教茲首 儒風是宣 佑我闕

(Faint bleed-through text from the reverse side of the page)

志卷第二十二

元史七十

翰林學士亞中大夫知制誥

翰林待制承直郎無國史院編修官

粉修

禮樂四

郊祀樂

降祥文舞崇德

鼓三鐘一

三鼓相顧蹲三

三鼓舉左手收

手五鼓兩兩相

之曲六成圓鐘宮三成

鼓稍前開手立二鼓合手退後

開聲作一鼓稍前舞蹈

三鼓舉右手收右指四鼓高呈

六鼓稍前開手立七鼓退後

伏八鼓舉左手
前開手立十一
十三鼓舞蹈相
躬身受終聽三
前舞蹈二鼓合
一鼓稍前舞蹈
舉左手收左揖
六鼓復位正揖
立十鼓稍前開
伏興仰視十三

揖九鼓舉右手
手退後躬身十
十四鼓復位交
黃鐘角一成始
後三鼓相顧蹲
高呈手三鼓兩
舉右手收右揖
兩兩相向交簫
平一鼓合手退
左手收開手正
蹲半四鼓舉

手收開手正蹲
一成始聽三鼓
鼓相顧蹲三鼓
躬身三鼓高呈
收右揖六鼓兩
鼓舞蹈相向立
十一鼓舉右手
跪相向立十二
聽三鼓正姑洗
二鼓合手退後

鼓躬身受終聽
稍前開手立二
聲作一鼓稍前
鼓舉左手收左
向交簫正蹲七
復位後伏十鼓
揖十二鼓伏興
位交簫正蹲十
成始聽三鼓一
相顧蹲三鼓舉
間聲作一鼓稍

前舞蹈二鼓推左
左揖五鼓推左
七鼓復位俛伏
鼓伏興仰視
叔右揖十三
十五鼓躬身
崇德明成之
之舞
手立二鼓合手退
鼓稍前舞蹈相向
手立四鼓合手退
揖三鼓高呈
四鼓推左
手收
右揖六鼓兩兩相向交簫正蹲
九鼓復位躬身
十鼓交
雙舉左手叔左揖十二鼓舉右手
相向立十四鼓復位交簫正蹲
三鼓正昊天上帝位酌獻文舞
後三鼓相顧蹲三鼓畢間聲作
立二鼓復位相顧蹲三鼓復位
揖五鼓舉左手收左揖六鼓舉右

手收右揖七鼓兩兩相向交簫正蹲八鼓復位正揖
九鼓稍前開手立十鼓退後俛伏十一鼓稍前開手
立十二鼓推左手收十三鼓推右手收十四鼓三叩
頭拜舞十五鼓躬身受終聽三鼓止皇帝祗酌獻大
呂宮一成始聽三鼓一鼓稍前開手立二鼓合手退
後二鼓相顧蹲三鼓畢間聲作一鼓稍前舞蹈相向
立二鼓復位正揖三鼓舉左手收左揖四鼓舉右手
收右揖五鼓高呈手六鼓兩兩相向交簫正蹲七鼓
復位俛伏八鼓舞蹈相向立九鼓復位躬身十鼓交
簫正蹲十一鼓兩兩相向開手正蹲十二鼓伏興仰

視十二鼓舞蹈相向立十四鼓三叩頭拜舞十五鼓
躬身受終聽三鼓止太祖位酌獻黃鐘宮一成始聽
三鼓一鼓稍前開手立二鼓合手退後三鼓相顧蹲
三鼓畢間聲作一鼓稍前舞蹈二鼓復位正揖二鼓
舉左手收左揖四鼓舉右手收右揖五鼓高呈手六
鼓兩兩相向交籥正蹲七鼓復位俛伏八鼓舞蹈相
向立九鼓復位躬身十鼓交籥正蹲十一鼓兩兩相
向開手正蹲十二鼓伏興仰視十三鼓合手正揖十
四鼓叩頭拜舞十五鼓躬身受終聽三鼓止亞獻酌
獻武舞定功黃鐘宮一成始聽三鼓一鼓稍前開手

立二鼓合手退後按腰立三鼓相顧蹲三鼓畢間聲
作一鼓稍前左右揚干戚二鼓退後相顧蹲三鼓舉
左手收四鼓舉右手收五鼓左右揚干戚相向立六
鼓復位相顧蹲七鼓呈干戚八鼓復位按腰立九鼓
刺干戚十鼓復位推左手收十一鼓推右手收十二
鼓稍前開手立十三鼓左右揚干戚十四鼓復位按
腰相顧蹲十五鼓躬身受終聽三鼓止終獻武舞黃
鐘宮一成始聽三鼓一鼓稍前開手立二鼓合手退
後按腰立三鼓相顧蹲三鼓畢間聲作一鼓稍前左
右揚干戚二鼓退後高呈手三鼓復位相顧蹲四鼓

左右揚干戚相向立五鼓復位舉左手收六鼓舉右手收七鼓面向西開手正蹲八鼓呈干戚九鼓復位按腰立十鼓刺干戚十一鼓兩兩相向立十二鼓復位左右揚干戚十三鼓退後相顧蹲十四鼓三叩頭拜舞十五鼓躬身受終聽三鼓止

宗廟樂舞

世祖至元三年八室時享文舞

武定文舞後之舞

降神來成之

曲九成黃鐘宮三成始聽三鼓一鼓稍前開手立二鼓退後合手三鼓相顧蹲二鼓畢間聲作一鼓稍前舞蹈次合手而立二鼓正面高呈手住三鼓退後收

手蹲四鼓正面躬身與身立五鼓推左手右相顧左揖六鼓皆推右手左相顧右揖七鼓稍前正面開手立八鼓舉左手右相顧左揖九鼓舉右手左相顧右揖十鼓稍退後俛身而立十一鼓稍前開手立十二鼓合手退後相顧蹲十三鼓稍進前舞蹈十四鼓退後合手相顧蹲十五鼓正面躬身受終聽三鼓止大呂角二成始聽三鼓一鼓稍前開手立二鼓退後合手三鼓相顧蹲三鼓畢間聲作一鼓稍進前舞蹈合手立二鼓舉左手住收右足三鼓舉右手住收左足四鼓兩兩相向而立五鼓稍前高呈手住六鼓舞蹈

退後立七鼓稍前開手立八鼓合手退後蹲九鼓正
面歸佾立十鼓推左手收右足推右手收左足十一
鼓舉左手收右足舉右手收左足十二鼓稍進前正
面仰視十三鼓稍退後相顧蹲十四鼓合手俛身立
十五鼓正面躬身受終聽三鼓止太簇徵二成始聽
三鼓一鼓稍前開手立二鼓退後合手三鼓相顧蹲
三鼓畢間聲作一鼓稍進前舞蹈次合手立二鼓俛
身而正面揖三鼓稍進前高呈手立四鼓收手正面
蹲五鼓舉左手住收右足六鼓舉右手收左足收手
七鼓兩兩相向而立八鼓稍前高仰視九鼓稍退收

手蹲十鼓舉左手住而蹲十一鼓舉右手收手而蹲
十二鼓正面歸佾舞蹈十三鼓俛身正揖十四鼓交
籥翟相顧蹲十五鼓正面躬身受終聽三鼓止應鍾
羽二成始聽三鼓一鼓稍前開手立二鼓退後合手
三鼓相顧蹲三鼓畢間聲作一鼓稍進前舞蹈次合
手立二鼓兩兩相向立三鼓舉左手收右足左揖四
鼓舉右手收左足右揖五鼓歸佾正面立六鼓稍進
前高呈手住七鼓收手稍退相顧蹲八鼓兩兩相向
立九鼓稍前開手蹲十鼓退後合手對揖十一鼓正
面歸佾立十二鼓稍進前舞蹈次合手立十三鼓垂

左手而右足應十四鼓垂右手而左足應十五鼓正
面躬身受終聽三鼓止烈祖第一室文舞開成之曲
無射宮一成始聽三鼓一鼓稍前開手立二鼓稍退
合手三鼓相顧蹲三鼓畢間聲作一鼓稍進前舞蹈
合手立二鼓稍退俛身開手立三鼓垂左手住收右
足四鼓垂右手收左足五鼓左側身相顧左揖六鼓
右側身相顧右揖七鼓正面躬身與身立八鼓兩兩
相向合手立九鼓相顧高呈手住十鼓收手舞蹈十
一鼓舞左而收手立十二鼓舞右而收手立十三鼓
揚左手相顧蹲十四鼓揚右手相顧蹲十五鼓稍前

面躬身受終聽三鼓止太祖第二室文舞武成之
無射宮一成始聽三鼓一鼓稍前開手立二鼓退
後合手三鼓相顧蹲三鼓畢間聲作一鼓稍前舞蹈
次合手立二鼓正面高呈手住三鼓兩兩相向而對
揖四鼓正面歸俯舞蹈次合手立五鼓稍前開手蹲
收手立六鼓稍退合手蹲收手立七鼓舉左手而左
揖八鼓舉右手而右揖九鼓推左手住而正蹲十鼓
推右手正蹲十一鼓開手執籥翟正面俯視十二鼓
垂左手收右足十三鼓垂右手收左足十四鼓稍前
正面仰視而立十五鼓稍前正面躬身受終聽三鼓

止太宗為三室文舞文成之曲無射宮二成始聽三

鼓一鼓稍前開手立二鼓退後合手三鼓相顧蹲三

鼓三鼓稍前開手立二鼓稍進前舞蹈二鼓兩相向而高呈

手立三鼓稍前開手立相顧蹲四鼓退後合手立相

顧蹲五鼓垂左手而右足應六鼓垂右手而左足應

七鼓推左手住左揖八鼓推右手住右揖九鼓稍前

仰想正揖十鼓舉左手住收右足十一鼓舉右手住

收左足十二鼓稍前開手而相顧

立十四鼓退後合手立十五鼓稍前正面躬身受終

聽三鼓止皇伯考木赤第四室六舞彌成之曲無射

宮一成始聽三鼓相顧蹲三鼓正而高呈手住四鼓稍前舞

合今夜身相顧蹲三鼓正而高呈手住四鼓稍前舞

踏次合手立五鼓垂左手右相顧收手立六鼓垂右

手左相顧收手立七鼓稍前高仰視收手正面立八

鼓垂退高欹為程相顧蹲九鼓舞蹈次合手而立十

鼓舉左手住收右足十一鼓舉右手住收左足十二

鼓稍前開手立收手蹲十三鼓稍前退後合手立十

四鼓像身合手而十五鼓稍前正面躬身受終聽

三鼓止皇伯考木赤第五室文舞協成之曲無射

宮一成始聽三鼓相顧蹲三鼓正而高呈手住四鼓稍前舞

合今夜身相顧蹲三鼓正而高呈手住四鼓稍前舞

踏次合手立五鼓垂左手右相顧收手立六鼓垂右

手左相顧收手立七鼓稍前高仰視收手正面立八

鼓垂退高欹為程相顧蹲九鼓舞蹈次合手而立十

一鼓稍前開手立二鼓退後合手
三鼓相顧蹲三鼓
畢間聲作一鼓稍進前舞蹈次合
手立三鼓
手相顧蹲三鼓合手相顧蹲四鼓稍前
高呈手住五鼓
鼓舉左手右相顧左揖六鼓舉右手左
相顧左揖七鼓
鼓推左手住收右足八鼓推右手住收
左足九鼓
前舞
踏次合手立十鼓開手正蹲收合
手立十一鼓
稍前
正面仰視立十二鼓交籥翟相顧
蹲十三鼓
盡與
左手而住十四鼓各盡舉右手收
手立十五鼓
以稍前
正面躬身受終聽三鼓止睿宗第
六室文
一成之曲無射宮一成始聽三鼓二鼓稍

前開手立二鼓退後合手三鼓相顧蹲三鼓畢間聲
作一鼓稍前舞蹈二鼓稍前開手立三鼓退後合手
立四鼓垂左手相顧蹲五鼓垂右手相顧蹲六鼓稍
前正面仰視立七鼓舞左手住收右足八鼓舞
右手住收左足收手九鼓兩相向合手而立十鼓推
左手推右手十一鼓
一鼓皆舉左右手十二鼓正面高呈
手立十三鼓
後合手俛身十四鼓開手高呈籥翟
相顧蹲十五鼓
正面稍前躬身受終聽三鼓止定宗
第七室文舞
一成之曲無射宮一成始聽三鼓一鼓
稍前開手立一鼓退後合手三鼓相顧蹲三鼓畢間

聲作一鼓稍前
無蹈一鼓兩相向高呈手立三鼓垂
左手而右足應
四鼓垂右手而左足應五鼓稍前開
手立相顧蹲六
鼓退似合手立相顧蹲七鼓舉左手
住收右足八鼓
舉右手住收左足九鼓推左手左揖
十鼓推右手右
揖十一鼓稍前舞蹈十二鼓退後正
揖一三鼓稍前開手相顧立十四鼓退後合手立十
五鼓稍前正
面躬身受終聽三鼓止憲宗第八室文
舞成成之始舞
射宮一成始聽三鼓一鼓稍前開手
二鼓退後合
一鼓相顧蹲三鼓畢間聲作一鼓進
前舞蹈次合
一鼓高呈手住三鼓舉左手右顧

四鼓舉右手左
揖七鼓兩相
鼓稍前舞蹈收
面揖十二鼓高
十五鼓正面躬
順成之曲無射
鼓合手三鼓相
舞踏次舞
收手按腰右以
鼓兩兩相向接
象滅王罕四鼓稍退舞蹈按腰立五
腰立六鼓歸俯開手蹲七鼓面西收
一鼓退後合
一鼓相顧蹲三鼓畢間聲作一鼓皆稍進前
二鼓按腰相顧蹲三鼓左右揚手戲
象滅王罕四鼓稍退舞蹈按腰立五
腰立六鼓歸俯開手蹲七鼓面西收
一鼓退後合
一鼓相顧蹲三鼓畢間聲作一鼓皆稍進前
二鼓按腰相顧蹲三鼓左右揚手戲
象滅王罕四鼓稍退舞蹈按腰立五
腰立六鼓歸俯開手蹲七鼓面西收

手按腰立八鼓
鼓正面畢俯
腰立十一鼓
手三十二威住
立十四鼓兩相
聽三鼓止終獻
鼓一鼓側身開
鼓畢間聲作一
正面蹲收手按
南左右揚于威
側身擊于威收立右以象破西夏九
身次與身立十鼓稍進前舞蹈次按
右推手次按腰立十二鼓跪左膝疊
以象克金國十三鼓收手按腰興身
向而相顧蹲十五鼓正面躬身受終
武舞順成之曲無射官一成始聽三
手立二鼓合手按腰三鼓相顧蹲三
鼓稍進前舞蹈次按腰立二鼓開手
腰三鼓面西舞蹈次按腰立四鼓面
手按腰五鼓側身擊于威收手按

腰立右以象收西域定河南六鼓兩兩相向立七鼓
歸俯正面開于蹲收手按腰八鼓東西相向躬身受
右以象收西蜀平南詔九鼓歸俯舞蹈退後次按腰
立十鼓推左右手躬身次與身立十一鼓進前舞蹈
次按腰立右以象臣高麗服交趾十二鼓兩兩相向
按腰蹲十三鼓歸俯左右揚手按腰立十四鼓正面
開手俯視十五鼓收手按腰躬身受終三鼓止

秦定十室樂舞

迎神文舞思成之曲黃鐘宮三成始聽三鼓一鼓稍
前開手立二鼓合手退後三鼓相顧蹲二鼓畢間聲

作一鼓稍前舞蹈二鼓高呈手三鼓舉一手收左揖
 四鼓舉右手收右揖五鼓退後相顧蹲三鼓兩兩相
 向立七鼓復位俛伏八鼓舉左手三開手二蹲九鼓舉
 右手開手正蹲十鼓稍前開手立十一鼓合手退後
 躬身十二鼓伏興仰視十三鼓舞蹈相向立十四鼓
 復位交籥正蹲十五鼓躬身受終聽三鼓止大吕角
 二成始聽三鼓一鼓稍前舞蹈二鼓合手退後三鼓
 相顧蹲三鼓畢聲作一鼓稍前舞蹈二鼓舉左手
 收左揖三鼓舉右手收右揖四鼓高呈三手五鼓兩兩
 相顧蹲六鼓稍前開手立七鼓復位正四揖八鼓兩兩

相向交籥正蹲九鼓復位正揖十鼓舉五手收左揖
 十一鼓舉右手收右揖十二鼓伏興仰四揖十三鼓舞
 蹈相向立十四鼓復位立十五鼓躬身五終聽三鼓
 止太蕤徵二成始聽三鼓一鼓稍前開五手立二鼓合
 手退後三鼓相顧時三鼓畢間聲作一三揖稍前舞蹈
 二鼓復位躬身三鼓高呈手四鼓兩兩相向交籥正
 蹲五鼓復位立六鼓舞蹈相向立七鼓三揖左手收左
 揖八鼓舉右手收右揖九鼓稍前舞蹈七鼓退後俛
 伏十一鼓稍前開手立十二鼓推左手四揖十二鼓推
 右手收十四鼓三叩頭拜舞十五鼓躬五身受終聽三

鼓止應鐘羽二成始聽三鼓一鼓稍前開手立二鼓
合手退後三鼓相顧蹲三鼓畢間聲作一鼓稍前舞
踏二鼓復位正揖三鼓高呈手四鼓稍前開手立五
鼓退後躬身六鼓推左手收七鼓推右手收八鼓舞
蹈相向立九鼓復位躬身十鼓交籥並踏十一鼓兩
兩相向開手正蹲十二鼓舉左手收左塔十三鼓舉
右手收右揖十四鼓三叩頭拜舞十五鼓躬身受終
聽三鼓止初獻酌獻太祖第一室文舞明四成之曲無
射宮一成始聽三鼓一鼓稍前開手立二鼓合手退
三鼓相顧蹲三鼓畢間聲作一鼓稍前無所蹈相向立

二鼓復位正揖三鼓推左手收四鼓推右手收五鼓
三叩頭拜舞六鼓兩兩相向交籥正蹲七鼓復位立
八鼓稍前舞蹈九鼓復位俛伏十鼓高呈手正揖十
一鼓兩兩相向蹲十二鼓復位開手立十三鼓合手
正揖十四鼓伏興仰視十五鼓躬身受終聽三鼓止
睿宗第二室文舞武成之曲無射宮一成始聽三鼓
一鼓稍前開手立二鼓合手退後三鼓相顧蹲三鼓
畢間聲作一鼓稍前舞蹈二鼓復位正揖三鼓高呈
手四鼓稍前開手立五鼓退後躬身六鼓舉左手收
左塔七鼓舉右手收右揖八鼓舞蹈相向立九鼓復

位立十鼓推左手收十一鼓推右手收十二鼓伏興
仰視十三鼓兩兩相向蹲十四鼓復位交籥正蹲十
五鼓躬身受終聽三鼓止世祖第三室文舞混成之
曲無射宮一成始聽三鼓一鼓稍前開手立二鼓合
手退後三鼓相顧蹲三鼓畢聞聲作一鼓稍前舞蹈
二鼓高呈手三鼓交籥正蹲四鼓兩兩相向開手正
蹲五鼓伏興仰視六鼓舉左手收左揖七鼓舉右手
收右揖八鼓退後躬身九鼓稍前開手立十鼓舉左
手收左揖十一鼓舉右手收右揖十二鼓高呈手立
十三鼓舞蹈相顧蹲十四鼓三叩頭拜舞十五鼓

躬身受終聽三鼓止裕宗第四室文舞昭成之曲無
射宮一成始聽三鼓一鼓稍前開手立二鼓合手退
後三鼓相顧蹲三鼓畢聞聲作一鼓稍前舞蹈二鼓
退後高呈手三鼓舉左手收左揖四鼓舉右手收右
揖五鼓稍前開手立六鼓退後躬身七鼓兩兩相向
交籥正蹲八鼓伏興仰視九鼓推左手收左揖十鼓
推右手收右揖十一鼓稍前舞蹈十二鼓退後相顧
十三鼓高呈手十四鼓三叩頭拜舞十五鼓躬身
受終聽三鼓止顯宗第五室文舞德成之曲無射宮
一成始聽三鼓一鼓稍前開手立二鼓合手退後三

鼓相顧蹲三鼓畢間聲作一鼓稍前舞蹈相向立二
鼓復位正揖三鼓舉左手收四鼓舉右手收五鼓伏
興仰視六鼓兩兩相向立七鼓復位交簫正蹲八鼓
退後躬身九鼓稍前開手立十鼓舉左手收左揖十
一鼓舉右手收右揖十二鼓高呈手十三鼓復位正
蹲十四鼓三叩頭拜舞十五鼓躬身受終聽三鼓止
順宗第六室文舞慶成之曲無射宮一成始聽三鼓
一鼓稍前開手立二鼓合手退後三鼓相顧蹲三鼓
畢間聲作一鼓稍前舞蹈二鼓復位相顧蹲三鼓稍
前開手立四鼓合手正揖五鼓舉左手收左揖六鼓

舉右手收右揖七鼓兩兩相向交簫正蹲八鼓復位
立九鼓稍前開手立十鼓伏興仰視十一鼓舉左手
收相顧蹲十二鼓舉右手收相顧蹲十三鼓高呈手
正揖十四鼓三叩頭拜舞十五鼓躬身受終聽三鼓
止成宗第七室文舞守成之曲無射宮一成始聽三
鼓一鼓稍前開手立二鼓合手退後三鼓相顧蹲三
鼓畢間聲作一鼓稍前舞蹈二鼓退後躬身三鼓舉
左手收左揖四鼓舉右手收右揖五鼓伏興仰視六
鼓兩兩相向交簫正蹲七鼓復位正揖八鼓高呈手
九鼓舉左手收左揖十鼓舉右手收右揖十一鼓開

手立十二鼓合手正揖十三鼓稍前舞蹈十四鼓三叩頭拜舞十五鼓躬身受終聽三鼓止武宗第八室文舞威成之曲無射宮一成始聽三鼓一鼓稍前開手立二鼓合手退後三鼓相顧蹲三鼓畢間聲作一鼓稍前舞蹈二鼓復位正揖三鼓高呈手四鼓稍前開手立五鼓退後躬身六鼓曲左手收左揖七鼓舉右手收右揖八鼓舞蹈相向立九鼓復位立十鼓舉左手收左揖十一鼓舉右手收右揖十二鼓伏興仰視十三鼓兩兩相向立十四鼓復位交籥正蹲十五鼓躬身受終聽三鼓止仁宗第九室文舞歆成之曲

無射宮一成始聽三鼓一鼓稍前開手立二鼓合手退後三鼓相顧蹲三鼓畢間聲作一鼓稍前舞蹈相向立二鼓復位正揖三鼓高呈手四鼓推左手收五鼓推右手收六鼓稍前開手立七鼓退後躬身八鼓兩兩相向立九鼓復位交籥正蹲十鼓舉左手收左揖十一鼓舉右手收右揖十二鼓稍前舞蹈十三鼓復位正揖十四鼓伏興仰視十五鼓躬身受終聽三鼓止英宗第十室文舞獻成之曲無射宮一成始聽三鼓一鼓稍前開手立二鼓合手退後三鼓相顧蹲三鼓畢間聲作一鼓稍前舞蹈相向立二鼓舉左手

收左揖三鼓舉右手收右揖四鼓高呈手五鼓伏興
仰視六鼓兩兩相向蹲七鼓退後俛伏八鼓復位交
籥正蹲九鼓稍前開手立十鼓復位躬身受終聽三鼓止亞
前舞蹈十二鼓復位正揖十三鼓舞蹈兩兩相向立
十四鼓三叩頭拜舞十五鼓躬身受終聽三鼓止亞
獻武舞肅寧之曲無射宮一成始聽三鼓一鼓稍前
開手立二鼓合手退後按腰立三鼓相顧蹲三鼓畢
間聲作一鼓稍前左右揚干戚二鼓退後相顧蹲三
鼓高呈手四鼓左右揚干戚五鼓呈干戚六鼓復位
按腰立七鼓刺干戚八鼓兩兩相向開手正蹲九鼓

復位舉左手收十鼓舉右手收十一鼓稍前開手立
十二鼓退後按腰立十三鼓左右揚干戚相向立十
四鼓復位按腰相顧蹲十五鼓躬身受終聽三鼓止
終獻武舞肅寧之曲無射宮一成始聽三鼓一鼓稍
前開手立二鼓合手退後按腰立三鼓相顧蹲二鼓
畢間聲作一鼓稍前左右揚干戚二鼓退後高呈手
三鼓舉左手收四鼓舉右手收五鼓面向西開手正
蹲六鼓復位左右揚干戚七鼓躬身受八鼓呈干戚
九鼓復位按腰立十鼓刺干戚十一鼓兩兩相向立
十二鼓復位按腰立十三鼓退後相顧蹲十四鼓三

叩頭拜舞十五鼓躬身受終聽三鼓止天曆三年新
製樂舞明宗酌獻文舞永成之曲無射宮一成始聽
三鼓一鼓合手稍前開手立二鼓退後立三鼓相顧
蹲三鼓畢間聲作一鼓向前舞蹈相向立二鼓復位
三叩頭拜舞三鼓兩兩開手正蹲四鼓復位俛伏五
鼓交籥正蹲六鼓伏興仰視七鼓躬身八鼓稍前開
手立九鼓復位正揖高呈手十鼓舉左手收左揖十
一鼓舉右手收右揖十二鼓正揖十三鼓兩兩交籥
相揖十四鼓復位十五鼓躬身受終聽三鼓止
志卷第二十一

卷第二十二

元史七十一

翰林學士雷奕知制誥兼修國史臣宋濂

翰林待制朱直即無國史院編修官臣王禕等

禮

禮樂三

樂服

樂正副四人舒脚幘頭紫羅公服烏角帶木笏皂鞋

照燭二人服同前無笏

樂師二人服緋冠笏同前

進譜二人服綠冠笏同前

舞師二人舒脚幘頭黃羅繡抹額紫服金銅笏枝帶

皂幘各執仗仗牙

執旌二人平冕前後各九旒五詠青生色鷹袍黃綾

帶黃綃袴白綃鞵赤革履平冕鷹袍等仗金制惟冕之旒與不同詳見後

至元二年

執燻二人青羅巾餘同執旌

樂工介幘冠緋羅生色鷹袍黃綾帶卓鞞冠以皮為黑油如

金鑲耳飾

歌工服同樂工

執麾服同上惟加平巾幘狀若篋金幘以革為之

人青羅生色義花鷹袍綠以皂綾平冕冠冠前後有纓青

白硝石

執器二十人服同樂工綠油母追冠革為之一加紅

抹額

至元二年閏五月大樂署言堂上下樂舞官員及

樂工合用衣服冠冕幘屨等物乞行製造太常寺

下博士議定樂正副四人樂師二人照燭二人運

譜二人皆服紫羅公服卓紗撲頭舒脚紅鞞角帶

木笏卓鞞引舞色長四人紫羅公服卓紗撲頭展

脚昔羅繡南花抹額金銅帶卓鞞樂工二百四十

有六人緋繡義花鷹袍綠黃幘口介幘冠紫羅帶

全黃羅抹帶黃絹夾袴白綾靴朱履
代世筆義並制解人服黑者皆西黃插口
左后之黃綾抹帶各一各皆以鋪二
有二卷黃綾抹帶各一各皆以鋪二
之標著無以平冕亦各五口
問大備德所或二舞人卑鋪義花
黃綾抹帶朱履平冕其冠有亦有天門
後極裏外紫緇粉執器二十人緋繡義花
銅榜道柱釘無旒執器二十人緋繡義花

黃插口綠油革冠黃羅抹帶黃絹夾袴白綾靴朱履
 履旌纛四人青綉義花鷹袍懸紫插口平冕冠二
 青包巾二黃羅抹帶黃絹夾袴白綾靴朱履七月
 中書吏部再準太常博士議定行下所司製造三

年九月服成緋鸞袍二百六十有七青鸞袍一百
 三十二黃絹袴一百五十二紫羅公服一十四黃
 綾帶二百九十七介幘冠二百四十有四平冕冠
 百三十簪全木笏十有六幘頭十有四平巾幘二
 綠油革冠二十荔枝銅帶四角帶十阜鞞二百六
 十對朱履百五十對
 宣聖廟樂工黑漆冠三十五綠羅生色胸背花袍三
 十五阜鞞三十五對黃絹囊三十五黃絹夾袂三
 十五

大樂職掌

大樂署令一人丞一人掌郊社宗廟之樂凡樂郊社宗廟則用宮縣工三百六十有一人社稷則用登歌工五十有一人二樂用工四百一十有二人代事故者五十人前祭之月召工習樂及舞祀前一日宿縣於庭中東方西方設十二罇鍾各依辰位編鐘處其左編磬處其右黃鍾之鐘起子位在通街之西蕤賓之鐘居十位在通街之東每辰三簣謂之一肆十有二辰凡三十六簣樹建鞞應於四隅左祝右敔設縣中之北歌工次之三十二人重行相向而坐巢笙次之簫次之箏次之箎次之塤次之

長笛又次之夾街之左右瑟翼祝敔之東西在前行路鼓路鼗次之郊祀則雷鼓雷鼗閏餘匏在簫之東七

星匏在西九曜匏次之一絃琴列路鼓之東西東二西二

三絃五絃七絃九絃次之晉鼓一處縣中之東南

以節樂一絃琴三三絃以下皆六凡坐者高以枕地以壇立四表於橫街

之南少東設舞位於縣北文郎左執籥右秉翟武郎左執干右執戚皆六十有四人享日與工人先入就位舞師二人執纛一人引文舞分立於表南

武舞及執器者俟立於宮縣之左右器鼗二雙鐸

二單鐸二鏡二罇二罇用六人鉦二相鼓二雅鼓二

凡二十人文舞退舞師二人執旌二人引武舞進立其處文舞還立於縣側又設登歌樂於殿之前楹殿陛之旁設樂床搏拊二歌工六祝一敔一在門內相向而坐鐘一簾在前楹之東一絃三絃五絃七絃九絃琴五次之瑟二在其東笛一簫一篪一在琴之南巢笙和笙各一次之埙一在笛之南閏餘匏排簫各一次之皆西上磬一簾在前楹之西一絃三絃五絃七絃九絃琴五次之埙一在笛之南七星匏九曜匏排簫各一次之皆東上凡宗廟之樂九成舞九變黃鐘之宮二成二變大呂之

角二成二變大呂之徵二成二變應鐘之羽二成二變圜立之樂六成舞六變大鐘之宮三成三變黃鐘之角一成二變太簇之徵一成二變姑洗之羽一成二變社稷之樂八成林鐘之宮二成大簇之角二成姑洗之徵二成南呂之羽二成凡有事于宗廟大業令位于殿楹之東西向丞位於縣其通街之東西向以肅樂舞

協律郎二人掌和律呂以合陰陽之聲陽律六黃鐘子太簇寅姑洗辰蕤賓午夷則申無射戌陰呂六太呂丑夾鐘卯仲呂巳林鐘未南呂酉應鐘亥

之以宮商角徵羽變宮變徵播之以金石擊行匏
土革木凡律管之數九九九相乘八十一以爲宮
三分去一五十四以爲徵三分益一七十二以爲
商三分去一四十八以爲羽三分益一六十四以
爲角如黃鐘爲宮則林鐘爲徵大簇爲商南呂爲
羽姑洗爲角應鐘爲變宮蕤賓爲變徵是爲七聲
十二律還相爲宮爲八十四調凡大祭祀皆法服
一人立於殿楹之西東向一人立於縣北通楹之
西東向以節樂堂上者止登縣凡樂作則跪洗伏
舉麾以興工鼓祝以素樂止則偃麾工曼歌而樂

止今執麾者代執之
協律郎持拜而已

樂正二人副二人掌肄樂舞展樂器正樂位凡祭二
人立於殿內二人立於縣間以節樂殿內者視獻
者奠獻用樂作止之節以笏示照燭照燭舉偃以
示堂下若作登歌則以笏示祝敵而已縣間者示
堂上照燭及引初獻照燭動亦以笏示祝敵
樂師一人運譜一人掌以樂器工人凡祭立於縣間
皆北上相向而立

舞師四人皆執徒徒牙執素二人執旌二人祭則前
舞以爲舞容舞人從南表向舞一表爲一成則一

變從第二至第三為二成從第三至北第四表為
三成舞人各轉身南向於北表之北還從第一至
第二為四成從第二至第三為五成從第三至南
第一表為六成若八變者更從南北向第二為七
成又從第二至第三為八成若九變者又從第三
至北第一為九成

執麾一人從協律郎以麾舉偃而節樂

照燭二人掌執籠燭而節樂凡樂作止皆舉偃其籠
燭一人立於堂上門東視殿內獻官禮節麾燭以
示縣間一人立於堂下縣間俟三獻入導初獻不

位立於其左

初獻行皆導亞終則

前凡殿下禮節則麾其燭

以示上下初獻詣盥洗位乃偃其燭止亦如之俟

初獻動為節宮縣樂作詣盥洗位洗拭瓚訖樂止

詣階登歌樂作升自東階至殿門樂止乃立於陛

側以俟晨裸訖初獻出殿登歌樂作至版位樂止

司徒迎饌至橫街轉身北向宮縣樂作司徒奉俎

至各室遍奠訖樂止酌獻初獻詣盥洗位宮縣樂

作詣爵洗位洗拭爵訖樂止出笏登歌樂作升自

東階至殿門樂止初獻至酒尊所酌訖宮縣樂作

詣神位前祭酒訖拜興讀祝樂止讀訖樂作再拜

訖樂止次詣每室作止如初每室各奏本室樂曲
俱獻畢還至殿門登歌樂作降自東階至板位樂
止文舞退武舞進宮懸樂作舞者立定樂止亞獻
行禮無節步之樂至酒尊所酌酒訖出笏宮懸樂
作詣神位前奠獻畢樂止次詣每室作止如初俱
畢還至版位皆無樂終獻樂作同亞獻助奠以下
并廢奠馬湏至神位蒙古巫祝致詞訖宮懸樂作
同司徒進饌之曲禮畢樂止出殿登歌樂作各復
位樂止太祝徹邊豆樂作卒徹樂止奉禮贊
舞衆官皆再拜訖送官懸樂作一成而止

宴樂之器

其隆笙制以楠木形如夾屏上銳而面平縷金雕鏤
一中爲虛櫃如笙之匏上鑿紫竹管九十管端實以
木蓮苞櫃外出小椽十五上堅小管管端實以銅杏
葉下有座獅象遶之座上櫃前文花板一雕鏤如背
板間出二皮風口用則設朱漆小架子座前繫風囊
於風口囊面如琵琶朱漆雜花有柄一人按小管一
人鼓風囊則簧自隨調而鳴中統間回回國所進以
竹爲簧有聲而無律玉宸樂院判官鄭秀乃考音律

分定清濁增改如今制
木孔雀二飾以真孔雀羽
鼓風囊一人按律一人運
殿庭笙十延絃間增製不用孔雀
琵琶制以木曲首長頸四軫頸有品關面四絃面飾
雜花

箏如瑟兩頭微垂有柱十三絃
火不思制如琵琶直頸無品有小槽圓腹如半瓶檯
以皮為面四絃皮絃同一孤柱
胡琴制如火不思卷頸龍首二絃用弓換之弓之絃

馬尾

方響制以鐵十六枚懸于磬簾小角抱二廷中設下
施小交足几黃羅銷金衣

龍笛制如笛七孔橫吹之管首制龍頭銜同心結帶
頭管制以竹為管卷蘆葉為首竅七

笙制以執為底列管子上管十三簧如之
篳篥制以木闔腹腹下施橫木而加軫二十四柱頭
及首並加鳳象

雲箏制以銅為小鐸十三同一木架下有長柄左手
持而右手以小槌擊之

簫制如笛五孔

殿竹制如篥長二尺餘上繫流蘇香囊執而偃之以止樂

鼓制以木為匡胃以革朱漆雜之面繪復身龍長竿

二廷中設則有大木架又有擊短高座

者鼓制以木為匡細腰以皮胃之上施五絲繡帶右

擊以杖左拍以手

札鼓制如杖鼓而小左持而右擊之

和鼓制如大鼓而小左持而右擊之

纂制如箏而七絃有柱用竹軋之

羌笛制如笛而長三孔

拍板制以木為板以繩聯之

水盞制以銅凡十有二擊以鐵箸

樂隊

樂音王隊元旦引隊大樂禮官二負冠展角幘頭紫

袍塗金帶執笏次執盛竹二人同前服次樂工八人

冠花幘頭紫窄衫銅束帶龍簪三枚鼓三金鞮小鼓

一板一奏萬年歡之曲從東階升至御前以次而西

折繞而南北向立後繼此進次二隊婦女十人冠展角

幘頭紫袍隨樂聲進至御前分左右相向立次婦女

一人冠唐帽黃袍進北向立定樂止念致語畢樂作
奏長春神之曲次三隊男子三人戴紅髮青面具樂
舞水次一人冠唐帽綠欄袍角帶舞蹈而進立於前
隊之右次四隊男子一人戴孔雀明王像面具披金
甲執叉從者二人戴毗沙神像面具紅袍執斧次五
隊男子五人冠五梁冠戴龍王面具繡鬘執圭與前
隊同進北向立次六隊男子五人為飛天夜叉之像
舞蹈以進次七隊樂工八人冠霸王冠青面具錦繡
衣龍笛三膚栗三杖鼓二與前大樂合奏吉利牙之
曲次八隊婦女二十人冠廣翠冠銷金綠衣執牡丹

花舞唱前曲與樂聲相和進至御前北向列爲九重
重四人曲終再起與後隊相和次九隊婦女二十人
冠金梳翠花鈿繡衣執花鞞稍子鼓舞唱前曲與前
隊相和次十隊婦女八人花髻服銷金桃紅衣搖日
月金鞞稍子鼓舞唱同前次男子五人作五方菩薩
梵像搖日月鼓吹一人作樂音王菩薩梵像執花鞞
稍子鼓齊聲舞前曲一闋樂止次婦女三人歌新水
令沽美酒太平令之曲終念口號畢舞唱相和以次
而出

壽星隊

天壽節用之

引隊禮官樂工大樂冠服並同樂音

王隊次二隊婦女十人冠唐巾服銷金紫衣銅束帶
次婦女一人冠平天冠服繡鶴擎方心曲領執圭以
次進至御前立定樂止念致語畢樂作奏長春柳之
曲次三隊男子三人冠服舞蹈並同樂音王隊次四
隊男子一人冠金漆弁冠服緋袍塗金帶執笏從者
二人錦帽繡衣執金字福祿牌次五隊男子一人冠
捲雲冠青面具綠袍塗金帶分執梅竹松椿石同前
隊而進北向立次六隊男子五人爲烏鴉之像作飛
舞之態進立於前隊之左樂止次七隊樂工十有二
人冠雲頭冠銷金緋袍白裙龍笛三齋栗三札鼓三

和鼓一板一與前大樂合奏山荆子帶袂神急之曲
次八隊婦女二十人冠鳳翹冠翠花鈿服寬袖衣加
雲肩霞綬玉佩各執寶蓋舞唱前曲次九隊婦女三
十人冠玉女冠翠花鈿服黃銷金寬袖衣加雲肩霞
綬玉佩各執機毛日月扇舞唱前曲與前隊相和次
十隊婦女八人服雜綵衣被榭葉魚鼓簡子次男子
八人冠束髮冠金掩心甲銷金緋袍執戟次爲龜鶴
之像各一次男子五人冠黑紗帽服繡鶴擎朱履策
龍頭藜杖齊舞唱前曲一闋樂止次婦女三人歌新
水令沾美酒太平令之曲終念口號畢舞唱相和以

次而出

禮樂隊

朝會用之

引隊禮官樂工大樂冠服並同樂音王

隊次二隊婦女十人冠黑漆弁冠服青素袍方心曲
領白裙束帶執圭次婦女一人冠九龍冠服繡紅袍
玉束帶進至御前立定樂止念致語畢樂作奏長春
柳之曲次三隊男子三人冠服舞蹈同樂音王隊次
四隊男子三人皆冠捲雲冠服黃袍塗金帶執圭次
五隊男子五人皆冠三龍冠服紅袍各執劈正金斧
同前隊而進北向立次六隊童子五人三髻素衣各
執香花舞蹈而進樂止次七隊樂工八人皆冠束髮

冠服錦衣白袍龍笛三鬪栗三杖鼓二與前大樂合
奏新水令水仙子之曲次八隊婦女二十人冠籠巾
服紫袍金帶執笏歌新水令之曲與樂聲相和進至
御前分爲四行北向立鞠躬拜興舞蹈叩頭山呼就
拜再拜畢復趨聲歌水仙子之曲一闋再歌青山口
之曲與後隊相和次九隊婦女二十人冠車髻冠服
銷金藍衣雲肩佩綬執孔雀幢舞唱與前隊相和次
十隊婦女八人冠翠花唐巾服錦綉衣執寶蓋舞唱
前曲次男子八人冠鳳翅兜牟披金甲執金戟次男
子一人冠平天冠服繡鶴擎執圭齊舞唱前曲一闋

樂止次婦女三人歌新水令沽美酒太平令之曲終
念口號畢舞唱相和以次而出

說法隊引隊禮官樂工大樂冠服並同樂音王隊次
二隊婦女十人冠僧伽帽服紫禪衣阜條次婦女一
人服錦袈裟餘如前持數珠進至御前北向立定樂
止念致語畢樂作奏長春柳之曲次三隊男子三人
冠服舞蹈並同樂音王隊次四隊男子一人冠隱士
冠服白紗道袍阜條執塵拂從者二人冠黃包巾服
錦繡衣執令字旗次五隊男子五人冠金冠披金甲
錦他執戟同前隊而進北向立次六隊男子五人爲

金翅鷲之像舞蹈而進樂止次七隊樂工十有六人
冠五福冠服錦繡衣龍笛六鬻栗六杖鼓四與前大
樂合奏金字西番經之曲次八隊婦女二十人冠珠
子菩薩冠服銷金黃衣纓絡佩綬執金浮屠白傘蓋
舞唱前曲與樂聲相和進至御前分爲五重重四人
曲終再起與後隊相和次九隊婦女二十人冠金翠
菩薩冠服銷金紅衣執寶蓋舞唱與前隊相和次十
隊婦女八人冠青螺髻冠服白銷金衣執金蓮花次
男子八人披金甲爲八金剛像次一人爲文殊像執
如意一人爲普賢像執西番蓮花一人爲如來像齊

舞唱前曲一闋樂止次婦女三人歌新水令沽美酒
太平令之曲終念口號畢舞唱相和以次而出
凡吉禮郊祀享太廟告謚見祭祀志軍禮見兵志
喪禮五服見刑法志水旱賑卹見食貨志內外導
從見儀衛志

志卷第二十二

志卷第二十二

元史七十二

翰林學士中書舍人劉宗周等奉勅修國史臣宋濂翰林待制張瑄等奉勅修國史院編修官三禮等奉勅修

祭祀一

禮之有祭祀其來遠矣天子者天地宗廟社稷之主
於郊社禘嘗有事守焉以其義存乎報本非有所為
而為之故其禮貴誠而必質務在反本循古不忘其
初而已漢承秦弊郊廟之制置周禮不用謀議巡守
封禪而方士祠官之說興兄弟相繼共為一代而統
緒亂迨其季世乃合南北二郊為一雖以唐宋盛時

皆莫之正蓋未有能反其本而求之者彼邊豆之事有司所職又豈足以盡仁人孝子之心哉元之五禮皆以國俗行之惟祭祀禮稽諸古其郊廟之儀禮官所考日益謹慎而舊禮初未嘗廢豈亦所謂不忘其初者歟然自世祖以來每難於親其事英宗始有意親郊而志弗克遂久之禮乃成於文宗至大間大臣議立北郊而中輟遂廢不講然武宗親享于廟者三英宗親享五晉王在帝位四年矣未嘗一廟見文宗以後乃復親享豈以道釋禱祠薦饗之感竭生民之力以營寺宇者前代所未有有所重則有所輕歟

或曰北雘之俗敬天而畏鬼其巫祝每以爲能親見所祭者而知其喜怒故天子非有察于幽明之故禮俗之辨則未能親格其然歟自憲宗祭天日月山追崇所生與太祖並配世祖所建太廟皇伯木赤察合帶皆以家人禮祔于列室既而太宗定宗以世天下之君俱不獲廟享而憲宗亦以不祀則其因襲之弊蓋有非禮官之議所能及者而况乎不禰所受國之君而兄弟共爲一世乃有徵於前代者歟夫郊廟國之大祀也本原之廢已如此則中祀以下雖有闕畧無足言者其天子親遣使致祭者三曰社稷曰

先農曰宣聖而嶽鎮海瀆使者奉璽書即其處行事
稱代祀其有司者祀者五曰社稷曰宣聖曰三皇曰
嶽鎮海瀆曰風師雨師其非通祀者五曰武成王曰
古帝王廟曰周公廟曰岳山夫川忠臣義士之祠曰
功臣之祠而大臣家廟不與焉其儀皆禮官所擬而
議定于中書曰星始祭于司天臺而回回司天臺遂
以祭星為職事五福太不有壇時以道流主之皆所
未詳凡祭祀之事其書為太常集禮而經世大典之
禮典篇尤備參以累朝實錄與六條政類序其因革
錄其成制作祭祀志

郊祀上

元興朔漢代有拜天之禮一衣冠尚質祭器尚純帝后
親之宗戚助祭其意幽深古遠報本反始出於自然
而非強為之也憲宗即位之二年秋八月八日始以
冕服拜天於日月山其一二日入用孔氏子孫元措
言合祭昊天天后土始大合樂作牌位以太祖睿宗配
享歲中寅會諸王于額駝腦兒之西丁巳秋駐蹕于
單慙兒皆祭天於其地山祖中統二年親在北方夏
四月乙亥躬祀天于舊州之西北灑馬廄以為禮
皇族之外無得而與皆如其初十二年十二月以受

尊號遣使豫告天地下上常檢討唐宋金舊儀於國
場麗正門東南七里建不臺設昊天上帝皇地祇位
二行一獻禮自後國有八典禮皆即南郊告謝焉十
三年五月以平宋遣使告天地中書下太常議定儀
物以聞制者曰其以國地宜行事三十一年成宗即位
夏四月壬寅始為壇于都城南七里甲辰遣司徒兀
都帶率百官為大行皇帝而請謚南郊為告天請謚之
始大德六年春三月庚戌合祭昊天上帝皇地祇五
方帝于南郊遣左丞相哈刺哈孫攝事為攝祀天地
始大德九年二月二日四日右丞相哈刺哈孫等

言云年地震星變雨 怨期歲比不登祈天保民之
事有天子親祀者三曰天曰祖宗曰社稷今宗廟社
稷歲時攝官行事祭天國之大事也陛下雖未及親
祀宜如宗廟社稷遣官攝祭歲用冬至儀物有司豫
備日期至則以聞制若曰卿言是也其豫備儀物以
待事於是翰林集賢太常禮官皆會中書集議博士
疏曰冬至園立惟祀昊天上帝至西漢元始間始合
祭天地歷東漢至宋千有餘年分祭合祭迄無定論
集議同禮冬至園立地天夏至方立禮地時既不
同禮樂亦異王莽之制可法也今當循唐虞三代

之典惟祀昊天上帝其七立祭地之禮續議以闡接
同禮壇遺三成近代增外四成以廣天文從祀之位
集議曰依司禮三成之制然周禮疏云每成一尺不
見縱廣之度恐壇上陘隘器物難容擬四成制內藏
去一成以合陽奇之數每成高八尺一寸以合乾之
九九上成縱廣五丈中成十丈下成十五丈四陞陞
十有二級外設二壇內壇去壇二十五步外壇去內
壇五十四步壇各四門壇設於丙巳之地以就陽位
按古者親祀冕無旒服大裘而加衮臣下從祀冠服
歷代所尚其制不同集議曰依宗廟見用冠服制度

按周禮

大司樂云凡樂園以鍾為宮

角太

為

徵姑洗為羽雷鼓雷鼗孤竹之管雲和之琴瑟
之舞冬至日於地上之園立奏之若樂六變則六神
皆降可得而禮矣集議曰樂者所以動天地感鬼神
必訪求深知音律之人審五聲八音以司肄樂夏四
月壬辰中書後集議博士言舊制神位版用木中書
議改用蒼玉金字白玉為座博士曰郊祀尚質合依
舊制遂用木主長二尺五寸闊一尺二寸上圓下方
丹漆金字木用松柏貯以紅漆匣黃羅帕覆之迨畢
有司議所以歲議者復謂神主廟則有之今祀於壇

對越在上非若他神無所見也所製神主遂不用七月九日博士又言古者祀天器用陶甗席用藁縣自漢甘泉雍時之祀以迄後漢晉魏南北二朝隋唐其壇遺玉帛禮器儀仗日益繁縟浸失古者尚質之意宋金多循唐制其壇壇壝山器考之於經固未能全合其儀法具在當時名儒輩出亦未嘗不援經而定也酌古今以行禮亦宜焉人下檢討唐宋金親祀攝行儀注并雅樂節次合從集議太常議曰郊祀之事聖朝自平定金宋以來未暇舉行今欲脩嚴不能一舉而天備然始議之際亦須酌古今之儀垂則後來請從

書會翰林集賢禮部及明禮之士講明去取以聞中書集議曰合行禮儀非草創所能備唐宋皆有攝行之禮除從祀受胙外一切儀注悉依唐制脩之八月廿二日太常寺言尊祖配天其禮儀樂章別有常典若俟至日議之恐匆遽有誤於是中書省臣奏曰自古漢人有天下其祖宗皆配天享祭臣等與平章何榮祖議宗廟已依時以享今郊祀止祭天制曰可是歲南郊配位遂省十一年武宗即位秋七月甲子命御史大夫鐵古迭兒即南郊告謝天地主用相素膺玄言為即位告謝之始至大二年冬十月乙酉尚

書省臣及太常禮官言郊祀者國之大禮今南郊之禮已行而未備北郊之禮尚未舉行今年冬至南郊請以太祖聖武皇帝配享明年夏至北郊以世祖皇帝配帝皆是之十二月甲辰朔尚書太尉右丞相天保左丞相田司徒郝叅政等復奏曰南郊祭天於圓丘大禮已舉其北郊祭皇地祇於方澤并神州地祇五岳四瀆山林川澤及朝日夕月此有國家所當崇禮者也當聖明御極而弗舉行恐遂廢弛制若曰知議甚且其即行焉至太三年春正月中書禮部移太常禮儀院下博士擬定北郊從祀朝日夕月禮儀博

士李之紹將汝礪疏曰按六月周以百又至其丘在國用黃犢幣用黃繒配以后四里為壇四陛唐去宮城成每成高四尺上闊十六等陛一丈下等陛廣一丈成歷代制雖不同然無出用六之義去都城北六里方壇三成四陛外為三壇四面稍令低下以應澤中

方丘之禮夏以五月商以之北禮神之玉以黃琮牲稷其方壇之制漢去都城北十四里為方壇八角三步護陛上等陛廣八尺中二尺宋至徽宗始定為再於三成之式今擬取坤數於土地選擇善地於中為仍依古制自外壇之外治之制宮室牆圍器血色並

用黃其再成八角八陸非
下從祀自漢以來歷代制
嶽鎮海瀆山林川澤丘陵
今蓋參酌舉行秋九月太
合用器物十一月丙申有
帝日月星辰從祀仁宗延
寺臣請立北郊帝謙遜未
治二年九月有旨議南郊
中丞曹立禮部尚書張瑩
太常禮儀院使王緯田天

古制難用其神州地祗以
度不一至唐始因隋制以
墳衍原隰各從其方從祀
常禮儀院復下博士檢討
事于南郊以太祖配五方
祐元年夏四月丁亥太常
違北郊之議遂輟英宗至
祀事中書平章買問御史
學士蔡文淵袁楠鄧文原
澤博士劉致等會都堂議

一曰年分按前代多三年
常有旨欽依二曰神位局
上帝註謂昊天上帝冬至
曰蒼璧禮天注二此禮天
北極謂之北辰云北辰
上帝又名太一帝君以其
天文志中宮鉤陳口中一
寶周禮所祀天神正言昊天
乃謂即太皇大帝然漢魏
曰上帝曰太一曰皇天

一祀天子即位已及三年
禮大宗伯以禋祀祀昊天
圜丘所祀天皇大帝也又
以冬至謂天皇大帝也在
天皇耀魄寶也又名昊天
尊大故有數名今按晉書
星曰天皇大帝其神耀魄
天上帝鄭氏以星經推之
以來名號亦復不一漢初
帝魏曰皇皇帝天梁曰天

皇大帝惟西晉曰昊天上帝與周禮合唐宋以來壇
上既設昊天上帝第一等後有天皇大帝其五天帝
與太一天一等皆不經見本朝大德九年中書圓議
止依周禮祀昊天上帝至大三年圓議五帝從享依
前代通祭三曰配位孝經曰孝莫大於嚴父嚴父莫
大於配天又曰郊祀后稷以配天此郊之所以有配
也漢唐已下莫不皆然至大三年冬十月三日奉旨
十一月冬至合祭南郊太祖皇帝配圓議永旨四曰
告配禮器曰魯人將有事於上帝必先有事於類宮
告后稷也告之者將以配天也告用牛一宋會要

於致齋二日宿廟告配凡遣官犧尊豆籩行一獻禮
至大三年十一月二十一日質明行事初獻攝太尉
同太常禮儀院官赴太廟奏告圓議取旨五曰大裘
冕周禮司裘掌爲大裘以共王祀天之服鄭司農云
黑羊裘服以祀天示質也弁師掌王之五冕注冕服
有六而言五者大裘之冕蓋無旒不聯數也禮記郊
特牲曰郊之祭也迎長日之至也祭之日王被裘以
象天戴冕十有二旒則天數也陸佃曰禮不盛服不
充蓋服大裘以袞襲之也謂冬祀服大裘被之以袞
開元及開寶通禮鸞駕出宮服袞冕至大次質明改

服大裘冕而出次宋會要紹興十三年車駕自廟赴
青城服通天冠絳紗袍祀日服大裘袞冕圓議用袞
冕取旨六日匏爵郊特牲曰郊之祭也器用陶匏以
象天地之性也注謂陶瓦器匏用酌獻酒開元禮開
寶禮皆有匏爵大德九年正配位用匏爵有玷圓議
正位用匏配位飲福用玉爵取旨七日戒誓唐通典
引禮經祭前期十日親戒百官及族人大宰總戒羣
官唐前祀七日宋會要十日纂要太尉南向司徒亞
終獻一品二品從祀北向行事官以次北向禮直官
以誓又授之太尉讀今天子親行大禮止令禮直局

官勾讀誓文圓議令管勾代太尉讀誓刑部尚書蒞
之八曰散齋致齋禮經前期十日唐宋金皆七日散
齋四日致齋三日國朝親祀太廟七日散齋四日於
別殿致齋三日於大明殿圓議依前七日九曰藉神
席郊特牲曰莞簟之安而蒲越橐鞞之尚注蒲越橐
鞞藉神席也漢舊儀高帝配天紺席祭天用六綵綺
席六重成帝卽位丞相衡御史大夫譚以爲天地尚
質宜皆勿修詔從焉唐麟德二年詔曰自處以厚奉
天以薄改用裊褥上帝以蒼其餘各視其方色宋以
褥加席上禮官以爲非禮元豐元年奉旨不設國朝

大德九年正位彙鞮配位薄越冒以青繒至大三年
加青綾褥青錦方座圓議合依至大三年於席上設
褥各依方位十曰犧牲郊特牲曰郊特牲而社稷太
牢又曰天地之牛角繭栗秦用騮駒漢文帝五帝共
一牲武帝三年一祀用太牢光武永元始故事天地
共犢隋上帝配帝蒼犢二唐開元用牛宋正位用蒼
犢一配位太牢一國朝犬德九年蒼犢二羊豕各九
至大三年馬純色肥腠一牲正副一鹿一十八野豬
一十八羊一十八圓議依舊儀神位配位用犢外仍
用馬其餘並依舊日已行典禮十一曰香鼎大祭有

三始煙為歆神始宗廟則燔
墻屋者也後世焚香蓋本乎
三年用陶瓦香鼎五十神座
依舊儀十二曰割牲周禮司
牲羞俎豆又諸子大祭祀正
俎熟其殽體其犬豕牛羊注
之為七體也熟其殽謂體解
體其犬豕牛羊謂分別骨肉
體謂脊兩肩兩拍兩髀二十
脊胾脊橫脊正脅短脅代為并

肅裸鬯所謂臭陽達於
此而非禮經之正至大
香鼎香盒案各一圓議
士九祭祀帥其屬而割
六牲之體禮運云腥其
云腥其俎謂豚解而腥
而爛之為二十一體也
之貴賤以為衆俎也七
一體謂肩臂膂膊骼正
腸三胃三拒肺一

肺三也宋元豐三年等定禮文所言古者祭祀用牲
有豚解有體解豚解則爲十以薦腥體解則爲二十
一以薦孰蓋犬豕牛羊分別骨肉貴賤其解之爲體
則均也皇朝馬牛羊豕鹿並依至大三年割牲用國
禮圓議依舊儀十三曰大次小次周禮掌次王旅上
帝張禮按皇邸唐通典前祀三日尚舍直長施犬次
於外壝東門之內道北南向宋會要前祀三日儀鸞
司帥其屬設大次于外壝東門之內道北南向小次
於午階之東西向曲禮曰烝烝臨祭祀正義曰阼主
階也天子祭祀履主階行禮云踐阼宋元豐詳定

禮文所言周禮宗廟無設小次之文古者入君臨位
於阼階蓋阼階者東階也惟主得位主階行事今
國朝太廟儀注大次小次皆在西蓋國家尚右以西
爲尊也圓議依祀廟儀注續六未議一曰禮神至周
禮大宗伯以禋祀祀昊天上帝注禋之言煙也周人
尚臭煙氣之臭聞者積柴實牲體焉或有玉帛正義
曰或有玉帛或不用玉帛皆不定之辭也崔氏云天
子自奉玉帛牲體於殿上引詩圭璧既卒是燔牲玉
也蓋卒者終也謂燔神既終當藏之也正經即無燔
玉明證漢武帝祠太乙昨餘皆燔之無玉晉燔牲幣

無玉唐宋乃有之顯慶中許敬宗等脩舊禮乃云郊天之有四圭猶宗廟之有圭瓊也並事畢收藏不在燔列宋政和禮制局言古祭祀無不用玉周宮典瑞掌玉器之藏蓋事已則藏焉有事則出而復用未嘗有燔瘞之文今後大祀禮神之玉時出而用無得燔瘞從之蓋燔者取其煙氣之臭聞玉既無煙又且無氣祭之日但當奠於神座既福特牲饋食禮曰尸九飯親十一飯尸嘏主人嘏長也太盛禮俱成故膺受長大之禮

則收藏之二曰飲
少牢饋食禮尸
禮至此神明已饗
不之末也自漢以來

人君一獻終畢而受嘏唐開元禮大尉未升堂而皇帝飲福宋元豐三年改從亞終獻既行禮皇帝飲福受胙國朝至治元年親相廟儀注亦用一獻畢飲福三曰升煙煙之言煙也升煙所以報陽也祀天之有煙柴猶祭地之瘞血宗廟之裸鬯歷代以來或先燔而後祭或先祭而後燔皆為未允祭之日樂六變而燔牲首牲首亦陽也祭終以爵酒饌物及牲體燎於壇天子望燎柴用栢四曰儀注禮經出於秦火之後殘闕脫漏所存無幾至漢諸儒各執所見後人所宗惟鄭康成王子雍而二家自相矛盾唐開元禮杜佑

通典五禮略宗廟上宋
文中間講明始備金
一家禮樂之興政在
注必合講求大德九
至治元年已有祀廟
并今次新儀與唐制
簿太史院具奉星位
官合依至夫三年儀
后崩有旨及至南郊
御史臺臣言自世祖

開寶禮并會要與郊廟奉祠禮
國大率依唐宋制度聖朝四海
今日况天子親行大禮所用儀
年中書集議合行禮儀依唐制
儀注宜取大德九年至大三年
恭酌增損修之侍儀司編排鹵
分獻官員數及行禮并諸執事
制亞終獻官取旨是歲太皇太
聖事可權止泰定四年春正月
英宗咸未親郊惟武宗英宗

親享太廟陛下宜躬
其命大臣攝行祀事
嶽四瀆名山大川至
太常博士言親祀儀
禮親郊七日百官習
合於致齋前一日告
郊習儀親祀太廟
貴乎清肅凡與祭者
殊非滄潔之道今合
隨宜設置盥洗之屬

郊廟制曰朕當遵世祖舊典
閏九月甲戌郊祀天地致祭五
順元年文宗將親郊十月辛亥
注已具事有未盡者按前代典
儀於郊壇今既與受戒誓相妨
示與祭執事者各具公服赴南
有防禁然郊外尤宜嚴戒往來
事齋郎樂工舊不設盥洗之位
於饌殿齊班廳前及齋宿之所
俱用鍋釜盥水置盆杓巾帨令

人掌管省論必盥洗然後行事違者治之祭日太常
院分官提調神厨監視割烹上下燈燭紙燎已前雖
有剪燭提調紙盆等官率皆虛應故事或減刻物料
燭燎不明又嘗見奉禮替賜牌之後獻官方退所司
便服徹俎壇上燈燭一時俱滅因而雜人登壇攘奪
不能禁止甚為褻慢今宜禁約省牲之前凡入壇門
之人皆服窄紮有官者公服禁治四壇紅門宜令所
司添造關木鎖鑰祭畢即令關閉毋使雜人得入其
橐括袍爵事畢合依大德九年例焚之壬子御史臺
臣言祭日宜勅股肱近臣及諸執事人無飲酒制曰

卿言甚善其移文中書禁之丙辰監察御史楊彬等
言禮享帝必以始祖為配今未聞設配位竊恐禮文
有闕又先祀一日皇帝必備法駕出宿郊次其扈從
近侍之臣未嘗經歷宜申加戒敕以達孚誠命與中
書議行十月辛酉始服大裘袞冕親祀昊天上帝於
南郊以太祖配自世祖混一六合至文宗凡七世而
南郊親祀之禮始克舉焉蓋器物儀注至是益加詳
慎矣自至元十二年冬十二月用香酒脯鬻行一獻
禮而至治元年冬二祭告泰定元年之正月咸用之
自太德九年冬至至用純色馬一蒼犢一羊鹿野豕各

九十一年秋七月用馬一蒼犢正副各一羊鹿野豕各九而至大中告謝五皇慶至延祐告謝七與至治三年冬告謝二泰定元年之二月咸如大德十一年之數泰定四年閏九月特加皇地祇黃犢一將祀之夕勅送新獵鹿二惟至大三年冬至正配位蒼犢皆一五方帝犢各一皆如其方之色大明青犢夜明白犢皆一馬一羊鹿野豕各十有八兔十有二而四年四月如之其犧牲品物香酒皆參用國禮而豐約不同告謝非大祀而用物無異豈所謂未能一舉而大備者乎南郊之禮其始爲告祭繼而有太祀皆攝事

也故攝祀之儀特詳

壇壝地在麗正門外丙位凡三百八畝有竒壇三成每成高八尺一寸上成縱橫五丈中成十丈下成十五丈四陛午貫地子午卯酉四位陛十有二級外設二壝內壝去壇二十五步外壝去內壝五十四步壝各四門外垣南櫺星門三東西櫺星門各一園壇周圍上下俱護以甃內外壝各高五尺壝四面各有門三俱塗以赤至大三年冬至以三成不足以容從祀版位以青繩代一成繩二百各長二十五尺以足四成之制燎壇在外壝內丙巳之位高一丈二尺四方

各一丈周圍亦護以甃東西南三出陞開上南出戶
上方六尺深可容柴香殿三間在外壇南門之外少
西南向饌幕殿五間在外壇南門之外少東南向省
饌殿一間在外壇東門之外少北南向外壇之東古
爲別院內神厨五間南向祠祭局三間北向酒庫三
間西向獻官齋房二十間在神厨南垣之外西向外
壇南門之外爲中神門五間諸執事齋房六十間以
翼之皆北向兩翼端皆有垣以抵東西周垣各爲門
以便出入齊班廳五間在獻官齋房之前西向儀鸞
局三間法物庫三間都監庫五間在外壇內之西北

隅皆西向雅樂庫十間在外壇西門之內少南東向
演樂堂七間在外壇內之西南隅東向獻官厨三間
在外壇內之東南隅西向滌養犧牲所在外壇南門
之外少東西向內犧牲房三間南向
神位昊天上帝位天壇之中少北皇地祇位次東少
却皆南向神席皆綠以繒綾褥素座昊天上帝色皆
用青皇地祇色皆用黃籍皆以素綵結配位居東西向
神席綬褥錦芳座色皆用青籍以蒲透其焚香園壇
第一等九位青帝位寅赤帝位巳黃帝位未白帝位
申黑帝位亥壬皆用蒲素纒玄書大明位卯夜明位

西北極位丑 天皇大帝位戌用神位版丹管黃言并
席綾褥座各 隨其方色藉皆以藁結第一等內官位
五十有四鈞 星天註玄陽天厨柱史位于壬子其數五
女史星紀御 女位于丑其數三自子至丑神位皆西
上帝座歲星 大星河漢析木尚書位于寅帝座居前
行其數六南 至陰德大火天槍玄戈天床位于卯其
數五北土太 陽守相星壽星輔星三師位于辰其數
五南上天一 紫一內厨後感鵠尾勞星天理位于巳
天一太一居 前行其數七西上北斗天牢三公鶉火
文昌內階位 于午北斗居前其數六填星鶉首四

輔位于未 紫一自午至未皆東上太白實流位于
申其數二北 紫一八穀大梁柱星蓋星位于酉其數四
五帝內座降 莫六甲傳令位于戌二帝內座居前行
其數四自酉 至戌皆南上紫微垣北辰星陳凱鈞陳位
于亥其數四 東上神帝皆藉以紫一內壇外諸神位
皆同第三等 中官百五十八位虛宿牛宿織女入星
司命司非司 危司孫天津離珠靈曜天尋奕仲左旗
河鼓右旗位 于子虛宿女宿牛宿織女居前行其數
十有七月星 建星二十八宿箕宿天雞蒼道南臺敗瓜扶
筐斃瓜天弁 天棓帛度屠肆宗星宗天宗正位于丑

月星遠星斗宿箕宿居前行其數十有七自子至丑
皆西上日星心宿天紀尾宿宿罰星東咸列壽天而垣
解星斗星車肆天江宿星帝樓候星女末天營位于
寅日星心宿天紀尾宿居前行其數十有七南上房
宿七公氏宿帝席六角亢宿貫索鍵閉鈞鈴西咸天
乳招搖樓河亢池周鼎位于卯房宿七公氏宿帝席
大角亢宿居前行其數十有五北上太子星太微垣
軫宿角宿攝提提常陳幸臣譚者三公九卿五內諸侯
郎位郎將進寶平道天田位于辰太子星太微垣軫
宿角宿攝提居前行其數十有六南上張宿翼宿明

堂四帝座黃帝座長垣少微靈臺虎賁從官內屏位
于巳張宿翼宿明堂居前行其數十有一西上軒轅
七星三台柳宿內平太尊積薪積水北河位于午軒
轅七星三台柳宿居前行其數九鬼宿井宿參宿天
尊五諸侯鉞星座旗司恠天關未于永鬼宿井宿參
宿居前行其數九日五至未皆東上畢宿五車諸王
觜宿天船天街礪石天高三柱天潢咸池位于申畢
宿五車諸王觜宿居前行其數十有一北上月宿昴
宿胃宿積水天讒卷舌天河積尸太陵左更天大將
軍軍南門位于酉月宿昴宿胃宿居前行其數十有

二婁宿奎宿壁宿右更附路閣道王良策星天廐土
公雲雨霹靂位于戌婁宿壁宿居前行其數十有二
自酉至戌皆南上危宿室宿車府墳墓虛梁盖屋白
星杵星土公吏造父離宮雷電騰蛇位于亥危宿室
宿居前行其數十有三東上內壝內外官一百六位
天壘城離瑜代星齊星周星晉星韓星秦星魏星燕
星楚星鄭星位于子其數十有二越星趙星九坎天
田狗國天淵狗星鼈星農丈人杵星糠星位于丑其
數十有一自子至丑皆西上車騎將軍天輻從官積
卒神宮傳說龜星魚星位于寅其數八南上陣車車

騎騎官頡頏折威陽門五柱天門衡星庫樓位于卯
其數十北上土司空長沙青丘南門平星位于辰其
數五南上酒旗天廟東甌器府軍門左右轄位于巳
其數六西上天相天稷燿星天記外厨天狗南河位
于午其數七天社矢星水位關丘狼星弧星老人星
四瀆野雞軍市水府孫星子星位于未其數十有三
自午至未皆東上天節九州殊口附耳參旗九旂玉
井軍井屏星伐星天厠天失丈人位于申其數十有
二北上天園天陰天廩天苑天困芻藁天庾天倉鈇
鑕天溷位于酉其數十外屏大司空八魁羽林位于

成其數四自酉至戌皆南上哭星泣星天錢天綱北
落師門敗曰斧越壘壁陣位于亥其數八東上內壘
外衆星三百六十位每辰神位三十自第二等以下
神位版皆丹質黃書內官中官外官則各題其星名
內壘外三百六十位惟題曰衆星位凡從祀位皆內
向十二次微左旋子居子陛東午居午陛西卯居卯
陛南酉居酉陛北

器物之等其目有八一曰圭幣昊天上帝蒼璧一有
纁藉青幣一燎玉一皇地祇黃琮一有纁藉黃幣一
配帝青幣一黃帝黃琮一青帝青圭一赤帝赤璋一

白帝白琥一黑帝玄璜一幣皆如其方也大明青圭
有邸夜明白圭有邸天皇大帝書圭有邸北極玄圭
有邸幣皆如其玉色內官以下皆青幣二曰尊壘上
帝大尊著尊犧尊山壘各二在壇上東南隅皆北向
西上設而不酌者象尊壘尊各一山壘一四在壇下
陛之東皆北向西上皇地祇亦如之在上帝酒尊之
東皆北向西上配帝著尊犧尊象尊各二在地祇酒
尊之東皆北向西上設而不酌者犧尊壘尊各二山
壘四在壇下西陛之北東向北上五之甲日月北極天
皇皆大尊一著尊二內官十二次各象尊二中官十

二次各壺一尊二外官十二次各概尊二衆星十二次
各散尊二九尊各設於神座之左而右向皆有站有
勺加畢登之繪以雲惟然而不酌者無勺三曰邊豆
登俎昊天上帝皇地祇及配五帝邊豆皆十二登三簋
二簋二俎八皆有匕筋玉幣以匪二俎九爵一有站沙池
一青甕牲盤一從祀九位邊豆皆八簋一簋一登一
俎一匏爵一有站沙池一玉幣籩一內官位五十四
邊豆皆二簋一簋一登一俎一匏爵有站沙池幣籩
十二次各一中官百五十八皆邊豆一簋一簋一
俎一匏爵有站沙池幣籩十二次各一外官位二百

一豆二簋一簋一俎一匏爵沙池幣籩十二
次各二衆星位三百六十皆邊豆一簋一簋一俎
一匏爵沙池幣籩十二次各一此邊豆皆登爵籩
之數也九邊豆之設居神位左一豆一右右登爵籩居
居後邊皆有巾之繪以介四口酒齊以太尊實沙
齊著尊實醴齊犧尊實登爵山玉幣實三酒皆有上尊
馬酒設于尊罍之前注于罍而罍布之設而不酌者以
象尊實醴齊壺尊實沈齊山一罍二尊實三酒皆有上尊
以祀昊天上帝皇地祇亦加之以齊尊實齊犧尊
實醴齊象尊實登爵山玉幣實清酒以日有上尊馬酒如

前設之 設而不酌者以犧尊 實饗有定尊實洗齊山
罍三實 清酒皆有上尊以祀配帝以太尊實泛齊以
著尊實 醴齊皆有上尊九位同以祀 五帝日月北極
天皇大帝以象尊每醴齊有上尊 二次同以祀肉
官以毒 毒尊亦齊有上尊 十二次 以祀中官以犧
尊實清 酒有上尊 十二次同以祀 官以散尊實音
酒有上 尊十二次同以祀衆星凡五 齊之上尊必皆
實明火 山壘之一尊必皆實玄酒散 尊之上尊亦實
明水五 五曰牲 庶器昊天上帝蒼犢 皇地祇並東嶺配
位蒼犢大明 頌夜明白犢天皇大帝並蒼犢北極玄

犢皆一馬純色一鹿十有八羊 十有八野豕十有八
兔十有二 盞參以國禮割牲為 七體左肩臂臠兼代
脇長脇為一體右肩臂臠代脇 長脇為一體右髀臠
賂為一體脊連背膚短脇為一體 膾腹為一體
項脊為一體馬首報陽升烟則用之毛 血盛以豆或
青葵盤饌未入置俎上饌入徹去之邊 之實魚鱠糗
餌粉養羹乾棗形鹽鹿脯榛桃菱芡栗 豆之實芹菹
韭菹菁菹菊菹脾折菹醢食魚醢醢和 醢養菹醢糗
食凡邊之用八者無糗餌粉養羹粟 豆之用八者無
脾折菹醢食魚醢糗食用皆二者邊 以鹿脯乾棗豆

以鹿藹菁藟用皆二者邊以鹿脯豆以鹿藹凡簋簠
用皆二者簋以黍稷簠以稻粱用皆一者簋以稷簠
以黍稷登以大羹六曰香祝洗位正位香鼎一香合
一香案一祝案一皆有衣拜褥一盥爵洗位一壘一
洗一白羅巾一親祀匱二盤二地祇配位咸如之香
用龍腦沉香祝版長各二尺四寸闊一尺二寸厚三
分水用揪栝從祀九位香鼎香合香案綾拜褥皆九
褥各隨其方之色盥爵洗位二壘二洗二巾二第
二等盥爵洗位二壘二洗二巾二第第三第亦如之內壇
內盥爵洗位一壘一洗一巾一內壇外亦如之凡內

皆有篚從祀而下香用沈檀降真香鼎用陶瓦第
十二次而下皆紫綾拜褥十有二親祀御板位一飲
福位及大小次盥爵洗爵洗板位各一皆青質金書亞
獻終獻飲福板位一黑質黃書御拜褥八亞終獻飲
福位拜褥一黃道相褥寶案二黃羅銷金案衣水火
鑑七曰燭燎天壇椽燭四皆銷金絳紗籠自天壇至
內壇外及樂縣南北道道絳燭三百五十素燭四百
四十皆絳紗籠御位燭六銷金絳紗籠殿官椽燭
四雜用燭八百瓶盆二百二十有架黃桑條去膚一
車東之置燎壇以焚牲首八白獸攝執事亞獻官二

終獻官二攝司徒二總真官二大禮使一侍中二門
下侍郎二禮儀使二中監二尚書官二太僕卿二
廷馬官六近侍官八侍衛官二十有四典審官四侍
儀官五太常卿丞八元祿卿丞二刑部尚書二禮部
尚書二奉玉幣官二定撰祝文官一書讀祝冊官二
舉祝冊官二太史令一御奉爵官一奉匱盤官二御
爵洗官二執巾官二割牲官二溫酒官二太官令一
太官丞二良醞令丞二康穡令丞二糾儀御史四太
常博士二郊祀令丞二太樂令一太樂丞一司尊壘
二亞終獻監 官二爵洗官二巾篚官二奉爵官二

祝史四太祝十有五奉禮郎四協律郎二翦燭官四
禮直官管勾一禮部點視儀衛官二兵部清道官二
拱衛使二大都兵馬使二齋郎百司天竺二看守執
盆軍官一百二十

四品以上官俱公服詣別殿奉迎晝漏上水二刻侍
中版奏請中嚴皇帝服通天冠絳紗袍晝漏上水三
刻侍中版奏外辦皇帝結佩出別殿乘輿華蓋繖扇
侍衛如常儀奉引至大明殿御幄東向坐侍臣夾侍
如常一刻頃侍中前跪奏臣某言請降就齋俛伏興
皇帝降座入室解嚴侍享執事官各還本司宿衛者
如常凡侍祠官受誓戒于中書省散齋四日致齋三
日守壝門兵衛與大樂工人俱清齋一宿光祿卿以
陽燧取明火供爨以方諸取明水實尊二日告配祀
前二日攝太尉與太常禮儀院官恭詣大廟以一獻

禮奏告太祖法天啓運聖武皇帝之室寅刻太尉以
下公服自南神門東偏門入至橫街南北向立定奉
禮郎贊曰拜禮直官承傳曰鞠躬曰拜曰興曰拜曰
興曰平立又贊曰各就位禮直官詣太尉前曰請詣
盥洗位引太尉至盥洗位曰盥手曰悅手曰詣爵洗
位曰滌爵曰拭爵曰請詣酒尊所曰酌酒曰請詣神
座前曰北向立曰稍前曰搢笏曰跪曰上香曰再上
香曰三上香曰授幣曰奠幣曰執爵曰祭酒曰祭酒
曰三祭酒祭酒於沙池訖曰讀祝舉祝官搢笏跪對
舉祝版讀祝官跪讀祝文畢舉祝官奠祝版於案執

笏興讀祝官俛伏興禮直官贊曰出笏曰俛伏興曰
拜曰興曰拜曰興曰平立曰復位司尊彝良醞令從
降復位北向立奉禮郎贊曰拜禮直官承傳再拜畢
太祝捧祝幣降自太階詣望座位太尉以下俱詣坎
位焚瘞訖自南神門東偏門以次出三日車駕出宮
祀前一日所司備儀從內外伏侍祠官兩行序立於
崇天門外太僕卿控御馬立於大明門外諸侍臣及
導駕官二十有四人俱於齋殿前左右分班立俟通
事舍人引侍中奏請中嚴俛伏興皇帝服通天冠絳
紗袍少頃侍中版奏外辦皇帝出齋室即御座羣臣

起若訖尚輦進興侍中奏請皇帝興華蓋織扇侍
衛如常儀導駕官道至大明門外侍中進當輿前跪
奏請降輿乘馬導駕官分左右步導門下侍郎跪奏
請進發俛伏興前稱警蹕至崇天門外門下侍郎奏
請權停勅衆官上馬侍中承旨稱制可門下侍郎傳
制稱衆官上馬贊者承傳衆官出樞星門外上馬門
下侍郎奏請進發前稱警蹕華蓋織扇儀仗與衆官
分左右前引教坊樂鼓吹不作至郊壇南樞星門外
侍中傳制衆官下馬贊者承傳衆官下馬下馬訖自
卑而尊與儀仗倒卷兩行駐立駕至樞星門侍

中羨請皇帝降馬步入極星門由西偏門稍西侍者
奏請升輿尚董奉輿華蓋織扇如常儀導駕官前導
皇帝乘輿至大次前侍中奏請降輿皇帝降輿入就
次簾降侍衛如式通事舍人承旨勅衆官各還齋次
尚舍進饗訖禮儀使以祝冊奏請御署訖奉出郊祀
令受之各奠於坵四曰陳設祀前三日尚舍監陳大
次於外壇西門之道北南向設小次於內壇西門之
外道南東向設黃道裊褥台大次至於小次版位及
壇上皆設之所司設兵衛各具器服守衛壇門每門
設官二員外垣東西南櫺星門外設蹕街清路諸軍

諸軍旗服各隨其方之色去壇二百步禁止行人祀
前一日郊祀令率其屬掃除壇之上下大樂令率其
屬設登歌樂於壇上稍南北向設宮縣一舞位於壇
南內壇南門之外如式奉禮郎設御板位於小次之
前東向設御飲福位於壇上午陛之西亞終獻飲福
位於午陛之東皆北向又設亞終獻助奠門下侍郎
以下板位壇下御板位之後稍南東向異位重行以
北爲上又設司徒太常卿以下位於其東相對北上
皆如常儀又分設糾儀御史位於其東西二壇門之
外相向而立又設御盥洗爵流位於內壇南門之內

道西北向又設亞終獻盥洗爵洗位於內壝南門之
外道西北向又設省牲饌之位如常儀未復一刻郊
祀令同太史令俱公服升設昊天上帝位於壇上北
方南向席以素結加神席褥座又設配位於壇上西
方東向席以蒲越加神席褥座禮神套壘置於纒藉
者幣設于篚正位之幣加燎玉鬯尊所俟告索畢權
徹畢祀日丑前重設執事者實柴于燎壇及設籩豆
簠簋尊罍爵俎坩等事如常儀五曰省牲器祀前
一日未後二刻郊祀令率其屬又掃除壇之上下司
尊罍奉禮郎率祠祭局以祭器入設于位郊祀令率

執事者以禮神之工置於神位前未後三刻廩犧令
與諸太祝祝史以牲就位禮直官分引太常卿光祿
卿丞監祭監禮官八官令丞等詣省牲位立定禮直
官引太常卿監祭禮由東壝北偏門入自如建禮
壇規滌濯司尊罍祝舉幕曰潔告索畢俱復位禮直
官稍前曰請省牲立太常卿稍前省牲畢還復位禮
廩犧令巡牲一西四向祈身曰充告充畢復位禮直
祝俱巡牲一西復禮直官引太常卿光祿卿丞太常
祭監禮詣省牲位立禮直官請太常卿

饌畢退還齋所廬
厨授太官令次引
視祭既畢還齋所
割牲祝史各取血
盛調馬俱置于饌
烹之事六曰習儀
服其服習儀于外
物並如行事之儀
卿設燭於神座大
上帝及配位神座
令與諸太祝祝定以次三牲詣
几祿卿監祭監禮等詣厨省鼎
後一刻太官令率宰人以鷹刀
遂烹牲刑部尚書蒞之監烹水納
刑一刻未後三刻監官諸執事各
西南隙地其陳設樂架禮器等
下曰奠玉幣祀日丑前五刻太常
天令郊祀令各服其服升設昊天
執事者陳玉幣於籩置籌於

尚書設祝冊于案
壽如式祝史以牲
入就位禮直官分
郎入就位禮直官
奏禮贊再拜禮直
贊各就位太官令
官分引攝太尉及
於官縣之側隨地
士博士引禮儀使
皇帝服大裘袞冕
祿卿率其屬入實籩豆簠簋尊
盤設于壇大樂令率工人二舞
監祭禮郊祀令及諸執事官齋
監祭禮按視壇之上下退復位
承請監祭禮以下皆再拜訖又
而出詣饌殿俟于門外禮直
官入就位符寶郎奉寶陳
於太尉之將入也禮直官引博
於太史前侍中執奏請中嚴
奏外執禮儀使跪奏禮儀使

臣某請皇帝行禮也伏興一人簾捲出次禮儀使前道華蓋繖七羽如常儀至西壇門外殿中監進大圭禮儀使奏請執大圭皇帝執圭華蓋繖扇停於門外近侍官與大司馬使皆後從皇帝入門宮縣樂作請就小次釋圭樂止禮儀使以下分立左右少頃禮儀使奏有司謹具謂行事降神樂作天成之曲六成太常卿率祝史捧馬首誦燎壇升烟訖復位禮儀使跪奏請就板位伏興皇帝出次請執大圭至位東向立再拜皇帝再拜奉禮贊眾官皆再拜訖奉玉幣官跪取玉幣於籩立於尊所禮儀使奏請行事遂前

導官縣樂作東向壇西偏門入訖跪洗位北向立樂止禮儀使至西偏門外殿中監進大圭禮儀使奏請執大圭皇帝執圭華蓋繖扇停於門外近侍官與大司馬使皆後從皇帝入門宮縣樂作請就小次釋圭樂止禮儀使以下分立左右少頃禮儀使奏有司謹具謂行事降神樂作天成之曲六成太常卿率祝史捧馬首誦燎壇升烟訖復位禮儀使跪奏請就板位伏興皇帝出次請執大圭至位東向立再拜皇帝再拜奉禮贊眾官皆再拜訖奉玉幣官跪取玉幣於籩立於尊所禮儀使奏請行事遂前

樂器置殿位前禮儀使前導請詣太祖皇帝神位前
西向立奠鎮圭及幣並如上儀樂止禮儀使前導請
還版位登歌樂作降階樂止宦縣樂作殿中監取鎮
圭樂器以授有司皇帝至版位東向立樂止請還小
次釋天子祝史奉毛血豆升自午慈以進正位升自
卯陞以進配位太祝各迎奠手神座前俱退立尊所
八曰還奠皇帝奠王幣還位祝史取毛血豆以降禮
直官引司徒太官令率齋郎奉饌入自正門升殿如
常儀禮儀使跪奏請行禮伏興皇帝出次宦縣樂
作請執大圭前導由正門西偏門入詣盥洗位北向

立樂止搢圭盥手如前儀執圭詣爵洗位北向立搢
圭奉爵官跪取匏爵於篚以授侍中侍中以進皇帝
受爵執爵官酌水洗爵執巾官授巾拭爵訖侍中受
之以授捧爵官執圭樂作至升陞樂止升階登歌樂
作至壇上樂止詣正位酒尊所東向立搢圭捧爵官
進爵皇帝受爵司尊者舉幕侍中贊酌太尊之泛齊
以爵授捧爵官執圭宦縣樂作奏明成之曲請詣昊
天上帝神座前北向立搢圭跪三上香侍中以爵跪
進皇帝執爵三祭酒以爵授侍中太官丞注馬湏於
爵以授侍中侍中跪進皇帝

今有蒲
肴酒與

爵以爵授侍中執
祝官奉祝官奉笏跪舉祝無讀
訖僾伏興舉祝官莫祝於案案
平立請詣既位酒尊所西向立
酌著尊之次齊以爵授捧爵官
神位前西向立官縣樂作侍中
祭酒及馮灌訖實執圭僾伏興
讀祝官北向跪讀祝文讀訖僾
再拜皇帝再拜興平立樂止請
歌樂作太祝各減爵酌上尊福
酒合置二爵以授侍

中侍中西向以進禮儀使奏請
再拜皇帝再拜興平立樂止請
請搢圭跪受爵祭酒率酒以爵
酒跪進禮儀使奏請受爵皇帝
爵興以授太祝太祝又減神前
僾司徒以俎西向跪進皇帝受
僾伏興平立少退奏請再拜皇
使前導還版位登歌樂作降自
至位東向立樂止請還小次至
進宮縣樂作奏和成之曲樂止
陞自卯陞行禮如常儀惟不讀
祝皆飲福而無胙俎

降自卯陞復位禮直官贊太祝徹邊豆登歌樂作奏
享成之曲卒徹樂止奉禮贊賜胙衆官再拜在位者
皆再拜禮儀使奏請詣版位出次執圭至位東向立
再拜皇帝再拜奉禮贊曰再拜贊者承傳在位者皆
再拜送神樂作天成之曲一成止禮儀使奏禮畢遂
前導皇帝還大次官縣樂作出門樂止至大次釋圭
九曰望燎皇帝既還大次禮直官引攝太尉以下監
祭禮詣望燎位太祝各捧篚詣神位前進取燔玉祝
幣牲俎并黍稷飯籩爵酒各由其陞降詣燎壇以祝
饌物置柴上禮直官贊可燎半柴又贊禮畢攝太

以下皆出禮直官引監祭禮祝史太祝以下從
北向立定奉禮贊曰再拜監祭禮以下皆再拜訖
遂出十曰車駕還宮皇帝既還大次侍中奏請解嚴
皇帝釋袞冕停大次五刻頃所司備法駕序立於樞
星門外以北爲上侍中版奏請中嚴皇帝改服通天
冠絳紗袍少頃侍中版奏外辦皇帝出次升輿導駕
三前導華蓋繖扇如常儀至樞星門外太僕卿進御
三如式侍中前奏請皇帝降輿乘馬訖太僕卿執轡
三下侍郎奏請車駕進發俛伏興退車駕動稱警蹕
三樞星門外門下侍郎跪奏曰請權停初衆官上馬

傳中承旨曰制可門下侍郎傳制贊者承傳衆官士
馬畢導駕官及華蓋繳扇分左右前導門下侍郎跪
請車駕進發俛伏與車駕動稱警蹕教坊樂鼓吹振
下駕至崇天門橋星門外門下侍郎跪奏曰請權停
衆官下馬侍中承旨曰制可門下侍郎俛伏與退
制贊者承傳衆官下馬畢左右前引入內與儀仗
卷而北駐立駕入崇天門至大明門外降馬升輿
以入駕既入通事舍人承旨勅衆官皆退宿衛官率
士宿衛如式

齊戒祀前五日贊明奉禮

儀鸞局設獻官諸執事板位於中書省獻官諸
執事位俱藉以席仍加紫綾褥初獻攝太尉設位於

前堂階上稍西東南向監察御史二位一位在角道

西稍北東向一位在甬道上東稍北西向監禮

二位各次御史以北爲上次亞獻官總獻官攝司

位於其南次助奠官次太常太卿太常卿光祿卿

太史令禮部尚書刑部尚書次奉璧官奉幣官讀

官太常少卿拱衛直都指揮使次太常丞光祿丞

太官令良醢令司尊壘次廩犧令舉祝官奉爵官次

太官丞盥洗官爵洗官巾篚官次翦燭官次與祭官

元史志卷二十四
其禮直官分直于左右東西相向西設版位四列皆
北向以東為上郊祀令太樂令太祝祝史次齋郎京
設版位四列皆北向以西為上郊祀丞太樂丞嚮養
郎奉禮郎次齋郎司天生禮直官引獻官諸執事
就位獻官諸執事俱公服五品以上就服其服六
以下皆借紫服禮直局管勾進立于太尉之右宣
誓文曰某年某月某日祀昊天上帝于圜丘各揚
職其或不敬國有常刑散齋三日宿於正寢致齋
日於祀所散齋日治事如故不吊喪問疾不作樂
判署刑殺文字不決罰罪又不與穢惡事致齋日

得行其餘悉禁凡與祀之官已齋而闕者通以
行事讀畢稍前唱曰七品以下官先退復贊曰對
太尉與餘官皆再拜乃退凡與祭者致齋之宿官以
酒饌守壘門兵衛及六樂工人皆清齋一宿二曰告
配祀前二日初獻官與太常禮儀院官恭詣太廟
告太祖皇帝本室即還齋次三日迎香祝祀前二日
翰林學士赴禮部書寫祝文太常禮儀院官亦會焉
書畢於公廡嚴潔安置祀前一日質明獻官以下詣
執事皆公服禮部尚書率其屬捧祝版同太常禮儀
院官俱詣闕廷以祝版授太尉進請御署訖同香酒

逐出崇天門外香置于輿祝置香案御酒置葦樓俱
用金複覆之太尉以下官北上馬清道官率京官行
于儀衛之先兵馬司巡兵執矛幟及道次之金鼓又
次之京尹儀從左右成列前導諸執事官東西二班
行于儀仗之外次儀鳳司奏樂禮部官點視成列太
常禮儀院官導于香輿之前然後控鶴阜輿案行太
尉等官從行至祀所輿案由南樞星門入諸執事官
由左右偏門入奉安御香祝版于香殿四日陳設祀
前三日樞密院設兵衛各具器服守衛城門每門一
官二員及外垣東西南南樞星門外設蹕街清路諸官

諸軍旗服各隨其方色去壇二百步禁止行人和廟
一日郊祀令率其屬掃除壇上下大樂令率其屬設
登歌樂于壇上稍南北向編磬一廣在西編鍾一廣
在東擊鐘者皆有坐祝大樂令位在鍾簾東西向
協律郎位在簾廣西東向執麾者立於後祝一在鍾
簾北稍東一在簾廣北稍西搏拊一在祝北一
在敵北歌工八人分列于午陛左右東西相向坐以
北爲上凡坐者皆藉以席加履琴三絃三絃五絃七
絃九絃者各二瑟四篇二篪二笛二簫二篋笙四和
笙四闈餘一十九雅匏一七笙匏一六二各分立於

午陛東西 樂榻上琴瑟者分列于北皆北向坐匏竹
者分立于 琴瑟之後為二列重行皆北向相對為首
又設園宮 樂於壇南內壝南門之外東方西方編
磬起北編 鐘於編懸之間各依辰位每辰編磬在左
設十二鐘 謂之一肆 每面三辰共九架四面三十六
編鐘在右 於懸內通街之東稍南北向置雷鼓鼙鼓
架設晉鼓 於懸內通街之西稍南北向置雷鼓鼙鼓
雙鼗各二 柄於北懸之內通街之左右植四楹雷鼓
於四隅皆左擊右應北懸之內歌工四列內二列在
通街之東二列於通街之西每列八人共三十二人

東西相向 坐以北為上祝一在東歌一在西皆在歌
工之南大 樂丞位在北懸之外通街之東西向協律
郎位於通 街之西東向執麾者立于後舉節樂正立
于東副正 立于西並在歌工之北樂師二員對立于
歌工之南 運譜二人對立于樂師之南照燭二人對
立于運譜 之南祀日分立于壇之上下掌樂作樂止
之標準琴 二十七設于東西懸內一絃者三東一西
二俱為第 一列三絃五絃七絃九絃者各六東西各
四列每列 二人皆共向坐奏十二東西各六共為列
在琴之後 笙篳篥十簫十閣餘匏一在東七星匏一

九曜袍一。皆在坐室之側。寧坐十簞十莞十填八箇。十每色爲一列。各分立于通街之東。西皆北向。又設文舞位于北懸之前。植四表于通街之東。舞位行綴之間。導文舞執銜仗舞師二。負執旌二。人分立于舞者行綴之外。舞者八。佾每佾八人。共六十四人。左手執籥。右手秉翟。各分四佾。佾立于通街之東西。皆北向。又設武舞。佾立于東西縣外。道北。武舞執銜仗舞師二。負執纛二。人執器二十人。內單鼓二。單鐃二。雙鐃二。金鏡二。鉦二。金鐃二。執扃者四。八扶鐃二。相鼓二。雅鼓二。分立于東西縣外。舞者如文舞之數。左手執

于右手執戚。各分四佾。立于執器之外。俟文舞自外逸。則武舞自內進。就立文舞之位。惟執器者分立于舞人之外。文舞亦退于武舞俟立之位。太史令郊祀令各公服率其屬。升設昊天上帝神座於壇上。北方南向。席以藁秸。加褥。座置璧於纁藉。設幣於篚。置酌尊所。皇地祇神座壇上。稍東。北方南向。席以藁秸。加褥。座置玉於纁藉。設幣於篚。置酌尊所。配位神座壇上。東方。西向。席以蒲越。加褥。座置璧於纁藉。設幣於篚。置酌尊所。設五方五帝日月天皇大帝北極等九位。在壇之第一等席。以莞。各設玉幣於神座前。設內

官五十四位於園壇第二等設中官一百五十九位
於園壇第三等設外官一百六位於內壇內設星
三百六十位於內壇外席皆以莞各設青幣于神座
之首皆內向候告絜畢權徹第一等玉幣至祀日丑
前重設執事者實柴于燎壇仍設葦炬于東西執炬
者東西各二人皆紫服奉禮即率儀鸞局設獻官以
下及諸執事官板位設三獻官板位於內壇西門之
外道南東向以北為上次助奠位稍却次第一等至
第三等分獻官第四等第五等分奠官次郊祀令太
官令良醞令廩犧令司尊壘次郊祀丞讀祝官舉祝

官奉璧官奉幣官奉爵官太祝盥洗官爵洗官巾篚
官祝史次齋即位于其後每等異位重行俱東向北
上攝司徒位于內壇東門之外道南與亞獻相對次
太常禮儀使光祿卿同知太常禮儀院事太史令分
獻分奠官僉太常禮儀院事供衛直都指揮使太常
禮儀院同僉院判光祿丞位於其南皆西向北上監
察御史二位一位在內壇西門之外道北東向一位
在內壇東門之外道北西向博士二位各次御史以
北為上設奉禮即位于壇上稍南午陛之東西向司
尊壘位于尊所北向又設望燎位于燎壇之北南向

設牲榜于外壝東門之外稍南西向太祝祝史位于牲後俱西向設省牲位于牲北太常禮儀使光祿卿太官令光祿丞太官丞位于其北太官令以下位皆少却監祭監禮位在太常禮儀使之西稍却南向太常禮儀令位于牲西南北向又設省饌位于牲位之北祭殿之南太常禮儀使光祿卿丞太官令丞位在東西向監祭監禮位在西東向俱北上祠祭局設正配三位各左十有二籩右十有二豆俱為四行登三餽三簠各二在籩豆間登居神前餽又居前簠左簋右居餽前皆藉以席設牲首俎一居中央羊豕俎七次

之香案一沙池爵站各一居俎前祝案一設於神座之右又設天地二位各太尊二著尊二犧尊二山壘二於壇上東南俱北向西上又設配位著尊一犧尊二象尊二山壘二在二尊所之東皆有站加嘉惟玄酒有爵無勺以北為上馬漣三器各設於尊所之首加景勺又設玉幣篚二於尊所西以北為上又設正位象尊二壺尊二山壘四于壇下午陛之西又設地祇尊二壺尊二山壘四在午陛之東皆北向西上又設配位歲尊二壺尊二山壘四在酉陛之北東向北上皆有站嘉不加勺設而不酌又設第一等九位各左

八筵左
豆一在邊豆間簠簋各一在登前俎一
爵站各
在登前每位太尊二著尊二於神之左
皆有站
加勺簠沙池玉幣籩各一又設第二等諸神
每位邊
二豆一簠簋各一登一俎一於神座前每座
鬯象尊
二爵站沙池幣籩各一於神中央之座首又
設第三
等諸神每位邊豆簠簋各一俎一於神座前
每座間
設尊一爵站沙池幣籩各一於神
中央之
座首又設內壇內諸神每位邊豆各一簠簋
各一於
神座前每座間概尊二爵站沙池幣籩各一
於神中
央之座首又設外壇外衆星三百六十位每

位邊豆
簠簋俎各一於神座前每道間散尊二
沙池幣
籩各一於神中央之座前自第一等以下皆
用匏爵
先滌訖置於站上又設正配位各邊一豆一
簠一簋
一俎四及毛血豆各一牲首盤一并第一等
神位每
位俎二於饌殿內又設盥洗爵洗於壇下卯
階之東
加勺簠在洗東加勺籩在洗西南肆實以巾
爵洗之
正實以匏爵加站又設第一等分獻官盥洗
爵洗位
第二等以下分獻官盥洗位各於陸道之左
壘在洗
左陸道在洗右俱內向凡司尊鬯籩位各于其
後五一
皆陸道見親祀儀六曰君儀見親祀儀七曰

莫王幣祀日二前五刻太常卿率其屬設棨燭於神
座四隅仍明壇上下燭內外祔燭太史令郊祀令各
服其服座設昊天上帝神座覆藉席褥如前執事者
陳五幣於篚置於尊所禮部尚書設祝版於案光祿
卿率其屬入實籩豆簠簋豆籩豆籩豆籩豆籩豆籩豆
魚鱸在兩側餅粉餈次之第二行乾棗在前乾棗形
鹽次之第二行鹿脯在前榛實乾桃次之第四行菱
在前芡栗次之豆四行以左為上第一行芹菹在前
荀蒹葵菹次之第二行菁菹在前韭菹鮓食次之第
一行魚醢在前兔醢豚拍次之第四行鹿臠在前醢

醢糝食次之簠實以稻梁簋實以黍稷登一實以大羹
良醞令率其屬入實尊壘太尊實以泛醑者尊醴齊
犧尊益齊象尊醴齊壺尊沈齊山罍為下尊實以玄
酒其酒齊皆以尚醴酒代之太官丞設菹囊馬漣于
尊所祠祭局以銀盒貯香同瓦鼎設于案司香官一
員立于壇上祝史以牲首盤設于壇上獻官以下執
事官各服其服就次所會于齊班幕拱衛直都指揮
使率控鶴各服其服擊執儀仗分立于外壇內東西
諸執事位之後拱衛使亦就位大樂令率工人二舞
自南壝東偏門以次入就壇上下位奉禮即先入

位禮直官分引監祭御史監禮博士郊祀
良醞令廩犧令司尊壘太官丞讀祝官舉
幣官太祝祝史奉爵官盥爵洗官巾篚官
壝東偏門入就位禮直官引監祭監禮按
下祭器糾察不如儀者及其按視也太祝
先徹去蓋
幕按視訖禮直官引監祭監禮退復位奉
禮郎贊再
拜禮直官承傳曰拜監祭禮以下皆再拜
奉禮郎贊
曰各就位太官令率齋即以次出詣饌殿
俟立于南
壝門外禮直官分引三獻官司徒助奠官
太常禮儀
院使光祿卿太史令太常儀禮院同知僉
院同僉院

判光祿丞自南壝東偏門經樂縣內入
就位禮直官
進太尉之左扶貝曰有司謹具請行事退復位
宮縣樂
作降神天成之曲六成內圜鍾宮三成
苗鍾角太簇
徵姑洗羽各一成文舞崇德之舞初樂作
協律郎跪
俛伏舉麾興工鼓祝偃麾戛敵而樂止凡
樂作樂止
皆倣此禮直官引大常禮儀院使率祝史
自卯陞陞
壇奉牲首降自午陞由南壝正門經宮縣
內詣燎壇
北南向立祝史奉牲首陞自南陞置於戶
內柴上東
西執炬者以火燎柴升烟燔牲首訖禮直
官引太常
禮儀院使祝史捧盤血詣坎位瘞之禮直
官引太常

禮儀院使祝史各復位奉禮即贊再拜禮
直官承傳
曰拜太尉以下皆再拜訖其先拜者不拜
執事者取
玉幣於籩立於尊所禮直官引太尉詣盥
洗位宮縣
樂奏黃鍾宮隆成之曲至位北向立樂止
搯笏盟手
之曲至壇上樂止詣正位神座前北向立
呂宮隆成
黃鍾宮欽成之曲搯笏跪三上香執事者
加璧於幣
西向跪以授太尉太尉受玉幣奠於正位
神座前執
笏俛伏興少退立再拜訖樂止次詣皇地
祇位奠獻
如上儀次詣配位神主前奠幣如上儀隆
自午陞登

歌樂作如陞壇之曲至一位樂止祝史奉毛
血豆入自
南壇門詣壇陞自午陞一諸太祝迎取於壇
上俱跪奠
於神座前執笏俛伏興退立于尊所至大
三年大祀
奠玉幣儀奠前少異今存之以備互考祀
日丑前五
刻設壇上及第一等袖位陳其玉幣及明
燭實盞豆
尊疊樂三各入就位異奉禮郎先入就位
禮直官分
引分獻官監祭御史監禮博士諸執事太
祝祝史齋
郎入自中壇東偏門當壇南重行西上北
向立定奉
禮郎贊曰再拜分獻官以下皆再拜訖奉
禮贊曰各
就位禮直官引子丑寅卯辰巳陞道分獻
官詣殿位

西向立北上午未申酉戌亥陸道分獻官詣版位東
向立北上禮直官分引監祭禮兼視陳設按視壇之
上下糾察不如儀者退復位太史令率齋郎出俟禮
直官引三獻官并助奠等官入就位東向立司徒西
向立禮直官贊曰有司謹具請行事降神六成樂止
太常禮儀使率祝史二員捧馬首詣燎壇并知訖復
位奉禮郎贊曰再拜三獻司徒等皆再拜訖奉禮郎
贊曰諸執事者各就位立定禮直官請初獻官詣盥
洗位樂作至位樂正盥畢詣壇樂作陸自卯陸至壇
樂止詣正位神座前北向立樂作揖笏跪太祝加玉

於幣西向跪以授初獻初獻受玉幣奠訖執笏俛伏
與再拜訖樂止次詣配位神座前立樂作奠玉幣如
上儀樂止降自卯陸樂作復位樂止初獻將奠正位
之幣禮直官分引第一等分獻官詣盥洗位盥畢執
笏各由其陸陸詣各神位前揖笏跪太祝以玉幣授
分獻官奠訖俛伏與再拜訖還位初第一等分獻官
將陸禮直官分引第二等內壇內內壇外分獻官盥
畢盥洗官俱從至酌尊所立定各由其陸道詣各神
首位前奠並如上儀退立酌尊所伺候訖獻酌奠詣
各神首位前酌奠祝史奉正位毛血豆由午陸陸配

位毛血豆由卯陞陞太祝迎於壇上進奠於正位
神座前太祝與祝史俱退於尊所八曰進熟太尉既
陞奠玉幣太官令丞率進饌齋郎詣厨以牲體設於
盤馬牛羊豕鹿各五盤宰割體段並用國禮各對奉
以行至饌殿俟光祿卿出實邊豆簋簋邊以粉餐豆
以糝食簋以梁簋以稷齊郎上四負奉邊豆簋簋者
前行奉盤者次之各奉正配位之饌以序立於南壇
門之外俟禮直官引司徒出詣饌殿齋郎各奉以序
從司徒入自南壇正門配位之饌入自偏門官縣樂
奏黃鐘宮寧成之曲一壇下俟祝史進徹毛血豆訖

降自卯陞以出司徒引齋郎奉正位饌詣壇陞自午
建太官令丞率齋郎奉配位及第一等之饌陞自卯
陞立定奉禮贊諸太祝迎饌詣太祝迎于壇陞之間
齋郎各跪奠于神座前設邊于糗餌之前豆於醢醢
之前簋於稻前簋於黍前又奠牲體盤于俎上齋郎
出笏俛伏興退立定樂止禮直官引司徒降自卯陞
太官令率齋郎從司徒亦降自卯陞各復位其第二
等至內壇外之饌有司陳設禮直官贊太祝摺笏立
於直于沙池出笏俛伏興退立于本位禮直官引太
祝詣盥洗位官縣樂

等第三等內壇內內壇外衆星位分獻官各詣盥洗
捧盥手酌奠如上儀訖禮直官各引獻官
復位諸執事者皆退復位禮直官贊太祝徹盥豆登
歌樂作大呂宮寧成之曲太祝跪以盥豆各一少移
故處卒徹出笏俛伏興樂止奉禮郎贊曰賜胙衆官
再拜禮直官承傳曰拜在位者皆再拜平立定送神
宮縣樂作奏圜鍾宮天成之曲一成止九白壇燎禮
直官引太尉亞獻助奠一負太常禮儀院使監祭監
禮各一負等詣望燎位又引司徒終獻助奠監祭監
各一負及太常禮儀院使等官詣望瘞位樂作奏

黃鍾宮隆成之曲至位南立樂止上下諸執事各
執篚進神座前取燔玉及敝祝版日月已上齋郎以
筮載牲體黍稷各由其陞階南行經宮縣樂出東詣
燎壇陞自南陛以玉幣祝版饌食致於柴上戶內諸
執事又以内官以下之禮幣皆從燎禮直官贊曰可
燎東西執炬者以炬燎火半柴執事者亦以地祇之
玉幣祝版牲體黍稷詣瘞坎焚瘞畢禮直官引太尉
以下官以次由南壇東偏門出禮直官引監祭監禮
奉玉幣官太祝祝史齋郎俱復壇南北向立奉禮郎
贊曰再拜禮直官承傳曰拜監祭監禮以下皆再拜

訖各退出太樂令率士人二舞以次出禮直官引太尉以下諸執事官至齊班幕前立禮直官贊曰禮畢衆官圓揖畢各退于次太尉等官太常禮儀院使奉祭監禮展視胙肉酒醴奉進闕庭餘官各退

祭告三獻儀大德十一年所定告前三日三獻官詣執事官具公服赴中書省受誓戒前一日未正三刻省牲器告曰質明三獻官以下諸執事官各具法服禮直官引監祭禮以下諸執事官先入就位立定監祭禮點視陳設畢復位立定太官令率齋郎出禮直官引三獻司徒太常禮儀院使光祿卿入就位立定

禮直官贊曰有司謹具請行事降神樂作六成止太常禮儀院使燔牲首復位立定奉禮贊三獻以下皆再拜就位禮直官引初獻詣盥洗位盥手訖陞壇詣昊天上帝位前北向立搢笏跪三上香奠玉幣出笏俛伏興再拜訖降復位禮直官引初獻詣盥洗位盥手訖詣爵洗位洗拭爵訖詣酒尊所酌酒訖請詣昊天上帝神位前北向搢笏跪三上香執爵三祭酒於茅苴出笏俛伏興俟讀祝訖再拜平立請詣皇地祇酒尊所酌獻並如上儀俱畢復位禮直官引亞獻並如初獻之儀惟不讀祝降復位禮直官引終獻並如

亞獻之儀降復位奉禮贊賜胙衆官再拜在位者皆再拜禮直官引三獻司徒太常卿光祿卿監祭監禮等官請詣望燎位南向立定俟燎玉幣祝版禮直官贊可燎禮畢

祭告一獻儀至元十二年所定告前二日郊祀令掃除壇壝內外翰林國史院學士撰寫祝文前一日告官等各公服捧祝版進請御署訖同御香上尊酒如常儀迎至祠所齋宿告曰質明前三刻禮直官引郊祀令帥其屬詣壇鋪筵陳設如儀禮直官二員引告官等各具紫服以次就位東向立定禮直官稍前曰

有司謹具請行事贊者曰鞠躬曰拜曰興曰拜曰興曰平身禮直官先引執事官各就位次詣告官前曰請詣盥爵洗位至位北向立曰搯笏曰盥手曰悅手曰洗爵曰拭爵曰出笏曰詣酒尊所曰搯笏曰執爵曰司尊者舉冪曰酌酒良醞令酌酒曰以爵授執事者告官以爵授執事者曰出笏曰詣昊天上帝皇地祇神位前北向立曰稍前曰搯笏曰跪曰上香曰上香曰三上香曰祭酒曰祭酒曰三祭酒曰以爵授捧爵官曰出笏曰俛伏興曰舉祝官跪曰舉祝曰讀祝官跪曰讀祝讀訖曰舉祝官奠祝版於案曰俛伏興

告官再拜曰鞠躬曰拜曰興曰拜曰興曰平身引告
官以下降復位禮直官贊曰再拜曰鞠躬曰拜曰興
曰拜曰興曰平身曰詣望燎位燔祝版半燎告官以
下皆退瘞之其坎於祭所壬地方深足以容物

志卷第二十四

(Faded bleed-through text from the reverse side)

志卷第二十五

元史七十四

翰林學士事太嘉制諸無修國史官

奉持製事其諸國史官更手禮等奉

宗廟三

宗廟上

其祖宗祭享之禮割牲奠
國俗也世祖元年秋七月

馬潼以蒙古在祭祝致辭蓋
丁丑設神位于中書省用

禮歌樂造必闕赤致祭焉
二月初命製太廟祭器法

必闕赤譯言典書記者十
服二年九月庚申朔從中

書署奉遷神主于聖安

事之崇于瑞像殿三年十

主手初至歲用冬如初禮四年二月初定一歲于
二月舊新特物六年夕時享畢十二月命國師僧為
佛事于大廟七晝夜始造木質金表牌位十有六設
大楊金荷奉安禱室前為太廟為佛事之始七年十
月癸酉初宗廟祝文書以一四字八年八月太廟柱朽
從張昂言告于列室而後稍奉遷栗主金牌位與舊
神主于饌幕殿工畢安奉自是脩廟皆如之丙子勅
冬享毋用犧牛十二年五月檢討張謙呈昔者因脩
太廟奉遷金牌位於饌幕殿設以金椅其栗主却與
舊主牌位各貯箱內安置金椅下禮有非宜今擬合

以金牌位遷于八室內其禱室栗主宜用絲輿遷納
舊主并牌位安置于箱為宜九月丁丑勅太廟牲復
用牛十月己未遷金牌位于八室內太祝兼奉禮郎
申屠致遠言竊見木主既成又有金牌位其日月山
神主及中統初中書設祭神主安奉無所博士議曰
合存禱室栗主借置神主牌位俱可隨時埋瘞不致
神有二歸太常少卿以制曰其與張仲謙諸老臣議
行之十三二十九丙申薦佛事于太廟命即佛事處
便大祭己亥享于太廟加薦羊鹿野豕是歲改作金
主太祖主題曰成吉思皇帝睿宗題曰太上皇也可

郡顏皇后省題名諱十
大都博士言古者廟制
東都以中興崇儉故七
年五月九日太常卿還
同堂異室非禮以古今
麟賡往亡都分寺可否
廟之制祭法曰天子立
而七諸侯大夫士降殺
都宮內各有寢廟別有
而南是也前廟後寢

四年八月乙丑詔建太廟于
大都宮別殿西漢亦各立廟
至同堂後世遂不能葉十五
言上都為議廟制據博士言
廟制畫圖貼說今博士李天
以聞言曰都宮別殿七廟九
廟三昭三穆與太祖之廟
以兩晉博士孫毓以謂外為
門垣太祖在北左昭右穆以
謂以象人君之居前有朝而

後有寢也廟以藏主以
之具以薦新物天子太
高祖以上親盡則遷遷
宮則昭常在左穆常在
自為一廟則昭不見穆
尊必裕享而會于太祖
父子異宮祖禰異廟所
儒論之廟九廟之數其
所以二廟者以后稷始
三廟不與與親廟四而

昭常為昭穆常為穆同為都
宮而外有以不失其序一世
穆不見昭而內有以各全其
之廟然後序其尊卑之次蓋
以盡事亦如事存之義然漢
說有二韋玄成等以謂周之
三也如劉歆之說則周自武

三京商以有後復為太祖
或太三王季文三二昭
三時始立文世室於三
室於三昭之上是為九
二曰司堂異室之制後
寢廟但藏其主於光武
復如之後世遂不敢加
之制先儒朱熹以謂至
傳處於一隅無以見為
厭祖考不得自為一廟
即也立高園亞園二廟於公
二穆之上已為七廟矣至懿
穆之上至孝王時始立武世
廟矣然先儒多是劉歆之說
漢明帝遵儉自抑遺詔無起
廟中更衣別室其後章帝又
而公私之廟皆用同堂異室
使太祖之位下同孫子而更
七廟之尊羣廟之神則又上
之主以人情論之生居九重

窮極壯麗而設祭一室
俎而陰損其數子孫之
如命士以上其父一婦
相襲續况天子貴為一
世同處一堂有夫八子
八月丁酉以江南所獲
太廟十七年十二月甲
禮霍孫太常卿太出禿
并日月山板位聖安寺
常卿撒里登率百戶奉
不過尋丈甚或無地以容鼎
心於此宜亦有所不安矣且
始猶且異處謹尊卑之序不
人富有四海而祖宗神位數
事亡如事存之意矣十六年
王爵及玷凡四十九事納于
申告遷于太廟癸巳承旨和
忽思等以祔室內栗主八位
木主俱遷甲午和禮霍孫太
太祖睿宗二室金主於新廟

安奉送大車焉乙未毀舊廟十八年二月博士李時
衍等議歷代廟制俱各不同敬尊祖宗當從都宮別
殿之制欲崇儉約當從同堂異室之制三月十一日
尚書段那海及太常禮官奏曰始議七廟除正殿寢
殿正門東西門已建外東西六廟不須更造餘依太
常寺新圖建之遂為前廟後寢廟分七室二十一年
三月丁卯太廟正殿成奉安神主九月廟室掛鏡網
釘鑿籠門告成二十二年十二月丁未皇太子薨太
常博士議曰前代太子薨梁武帝謚統曰昭明齊武
帝謚長懋曰文惠唐憲宗謚寧曰惠昭金世宗謚

恭曰宣孝丁建別廟以奉神七准中祀以陳登歌例
設今承歲供洒掃斯皆累代之典其天不追美洪休時
中書翰林諸老臣亦議宜加號立別廟奉祀遂謚曰
明孝太子作主用金二十五年冬天子制送白馬一三
十年十月朔皇太子祔于太廟三十一年成宗即位
追尊皇考為皇帝廟號裕宗二貞元年冬十月癸卯
有事于太廟中書省臣言去歲世祖皇后裕宗祔廟
以綾代玉冊今玉冊王寶成也明納諸各室帝曰親饗
之禮祖宗未嘗行之其奉冊以來朕躬祝之命獻官
迎導入廟大德元年十一月十八日亦孫月赤察兒等奏請

廟享增用馬制可二年正月特祭太廟用馬一牛二
羊鹿野豕天鷲各七餘品如舊借為特祭之始四年八
月以皇妣皇后祔六年五月以申太廟寢殿災十一
年武宗即位追尊皇考為皇帝廟號順宗太祖室居
中睿宗西第一室世祖西第二室裕宗西第三室順
宗東第一室成宗東第二室追尊先元妃為皇后祔
成宗室至大二年春正月乙未以受尊號恭謝太廟
為親祀之始十月以將加謚太祖睿宗擇日請太祖
睿宗尊謚于天擇日請光獻皇后莊聖皇后尊謚于
廟改製金表神主題寫尊謚一額號十月癸亥乙卯親享

太廟奉三無王寶加上太祖聖武皇帝尊謚曰法天
睿運廟號太祖光獻皇后曰翼聖加仁睿宗景襄皇
帝曰仁聖廟號睿宗莊聖皇后曰顯懿其舊制金表
神主以橫貯兩旁自是主皆範金作之如金表之製
延祐七年仁宗升祔增置廟室太常禮儀院下博士
檢討歷代典故移書禮部中書集議曰古者天子祭
七代兄弟同為一代廟室皆有神主增置廟室又議
大行皇帝升祔太廟七室皆有神主增置廟室又議
代典故禮於廟內止設帷座面南安奉本相視得第
七室近南對室地位東西一文五尺陰座帷座外餘

五尺不坊行禮乃結綵為殿置武宗室南
十月戊子英宗將以四時躬祀太廟命太
中書翰林集賢等官集議其禮制曰此治
道也母以朕勞而有所損為其一遵典禮
以躬謝太廟儀注進十一月丙子朔帝御
備法駕儀衛躬謝太廟至樞星門駕止有
御步至大次服袞冕端拱以俟禮儀使請
御座正立書名及讀祝勅高贊御名至仁
歡流涕左右莫不感動退至西神門殿中
降沒階乃授甲辰太常進時享太廟儀式
至治元年

權奉神主

常禮官與

遠報本之

丙寅中書

齋宮丁丑

司進輦不

署祝帝降

宗室輒獻

監受圭出

正月乙酉始命於太廟壇西北建大次殿
四孟月時享親祀太室禮成坐大次謂禮
承祖宗丕緒夙夜祗懼無以報稱歲惟四
之不能致如在之誠實所未安自今以始
以終朕身五月中書省臣言以廟制事集
林院太常院臣等謹按前代廟室多寡不
弟同為一室正室增為七四間東西各一
後增為十一室中增室至十八東西夾室
藏挑主今太廟分八室然兄弟為世止
世祖所建前朝後廢併成寢殿災請以今

丙戌始以

臣曰朕續

祀使人代

歲必親祀

御史臺翰

同晉則兄

間唐九廟

各一間以

六世而已
殿為寢別

作前廟十三間中三間通為一室以奉太祖神主餘
以次為室庶幾情文得宜謹上太常廟制制曰善期
以來歲營之二年春正月丁丑始陳鹵簿親享太廟
三月二十三日以新作太廟正殿夏秋二祭權止秋
八月丙辰太皇太后崩太常院官奏國哀以日易月
旬有二日外乃舉祀事有司以十月戊辰有事于太
廟取聖裁制曰太廟禮不可廢迎香去樂可也又言
太廟興工未畢有妨陳宮懸樂請止用登歌從之三
年春三月戊申祔昭獻元聖皇后于順宗室夏四月
六月壬午祔昭憲皇后于順宗室夏四月

制度再約臺階等官議定博士議曰按爾雅曰室有
東西廂曰廟注夾室前堂同禮曰西夾南向注曰西
廂夾室此東西夾室之正文也賈公彥曰室有東西
廂曰廟其夾比在序是則夾者猶今耳房之類也然
其制度則未之聞東晉太廟正室一十六間東西儲
各一間共十有八所謂儲者非夾室與唐貞觀故事
遷廟之主歲於夾室西壁南北三間又宋哲宗亦嘗
於東夾室奉安後雖增建一室其夾室仍舊是唐宋
夾室與諸室制度無大異也五帝不相沿樂三王不
相襲禮今廟制皆不合古權宜一時宜取今廟一十

五間高廿六間東西兩頭二間準唐南北三間之制
壘三棟為三碧壁以紅泥以準東西序南向為門如
今室戶之制處前以準廟所謂夾室前堂也雖未盡
合於古於今事為宜六月上都中書省以聞制若曰
可壬申勅以大廟前殿十有五間東西二間為夾室
南向秋七月辛卯太廟落成俄國有大故晉王即皇
帝位十二月丙辰追尊皇考晉王為皇帝廟號顯宗
皇妣晉王妃為皇后庚午盜入太廟失仁宗及慈聖
皇后神主壬申重祔仁廟二室主丙午御史趙成慶
言太廟失神主乃考今莫大之變由太常禮官不恭

厥職宜正其罪以謝宗廟以安神靈制命中書定罪
秦定元年春正月甲午奉安仁宗及慈聖皇后二神
主丁丑御史宋本趙成慶李嘉賓言太廟失神主已
得旨命中書定太常失守之罪中書以為事在太廟
署令而太常官屬居位如故昔唐陵廟皆隸宗正盜
斫景陵門戟架既貶陵今丞而宗正卿亦皆貶黜且
神門戟架祀之神太廟神主孰為輕重宜定其罪名顯
示黜罰以懲不恪不報先是博士劉致建議曰竊以
禮莫大於宗廟示廟者天下國家之本禮樂刑政之
所自出也唐虞三代而下靡不由之聖元龍興朔陞

積德累功百世
子繼統之初
日周制天子七
以別父子親疎
定為九世遂以
並坐不合禮經
室太祖室既升
列之父為昭子
第一世世祖居
第二世兄弟共
餘年而宗廟未有一定之制方聖天
一代不刊之典為萬世法程正在今
廟三昭三穆昭處於東穆處於西所
之序而使不亂也聖朝取唐宋之制
舊廟八室而為六世昭穆不分父子
新廟之制一十五間東西二間為夾
中則唐宋之制不可依惟當以昭穆
為穆則睿宗當居太祖之東為昭之
西為穆之第一世裕宗居東為昭之
為一世則成宗顯宗三室皆當

居西為穆之第二世武宗仁宗二室皆當居東為昭
之第三世昭之后居左穆之后居右西以左為上東
以右為上也苟或如此則昭穆分明秩然有序不違
禮經可為萬世法若以累朝定制依室次於新廟遷
安則顯宗躋順宗之上順宗躋成宗之上以禮言之
春秋閔公無子庶兄僖公代立其子文公遂躋僖公
於閔公之上史無遷祀及定公正其序書曰從事先
公然僖公猶是有位之君豈不可居故君之上况未
嘗正位者乎國家雖曰以右為尊然古人所尚或左
或右初無定制古人右社稷而左宗廟國家宗廟亦

居東方豈有建宗廟之方位既依禮經而宗廟之昭
穆及不應禮經乎且如今朝賢或祭祀宰相獻官分
班而立君西則尚左居東則尚右及行禮就位則西
者後尚右東者後尚左矣致職居博士宗廟之事所
宜建明然事大體重宜從使院移書集議取旨四月
辛巳中書省臣言始祖皇帝始建太廟太祖皇帝居
中南向睿宗世祖裕宗神主以次附西室順宗成宗
成宗仁宗以次附東室通者集賢翰林太常諸臣言
國朝建太廟遵古制古尚左今尊者居右爲少屈非
所以示後世太祖皇帝居中南向宜奉睿宗皇帝神

主附左一室世祖附右一室裕宗附睿宗室之左
宗順宗成宗兄弟也以次附世祖室之右武宗仁宗
亦兄弟也以附裕宗室之左英宗附成宗室之右臣
等以其議近是謹繪室次爲圖以獻惟陛下裁擇從
之五月戊戌附顯宗英宗凡十室四年夏四月辛未
盜入太廟失武宗神位及祭器壬申重作武宗金主
及祭器甲午奉安武宗神主天曆元年冬十月丁亥
毀顯宗室重改至元之六年六月詔毀文宗室其宗
廟之事本末因革大槩如此凡大祭祀充貴馬渣將
有事勅大僕司捫馬官奉尚飲者並囊盛送馬其馬

牲既與三牲同登于俎而割奠之饌後與蓬豆俱設
將奠牲盤醜馬湏則蒙古太祝升詣第一座呼帝后
神諱以致祭年月日數牲齊品物致其祝語以次詣
列室皆如之禮畢則以割奠之餘撤於南極星門外
名曰拋撤黍飯蓋以國禮行事亦其所宜也始至元
初金太祝魏文諒者仕於朝詣中書言太常寺奉祀
宗廟禮不備者數事禮部移太常考前代典禮以勘
友諒所言皆非是由是禮官代有討論割奠之禮初
惟太常卿設之桑哥爲初獻乃有三獻等官同設之
儀博士議曰凡陳設祭品實罇壘等事獻官皆不與

也獨此親設之然後再升殿恐非誠懇專一之道且
大禮使等官尤非其職大樂署長言割奠之禮宜別
撰樂章博士議曰三獻之禮實依古制若割肉奠葡
萄酒馬湏別撰樂章是又成一獻也又議潘管脍與
今燒飯禮合不可廢形鹽糗餌粉養醢食糝食非古
雷鼓路鼓與播鼗之制不同攝祀大禮使終夕堅立
無其義知禮者皆有取於其言英宗之初博士又言
今冬祭即烝也天子親裸太室功臣且配享亦亦亦
果行

廟制至元十七年新作于大都前廟後寢正殿東西

七間南北五間內分七室殿陛二成三階中曰泰階
西曰西階東曰陳階寢殿東西五間南北三間環以
宮城四隅重屋號角樓正南正東正西宮門三門各
五門皆號神門殿下道直東西神門曰橫街直南門
曰通街甃之通街兩旁井二皆覆以亭宮城外祭以
崇壇饌幕殿七間在宮城南門之東南向齊班廳五
間在宮城之東南南向省饌殿一間在東城東門少
北南向初獻齋室在宮城之東東垣門內少北西向
其南為亞終獻司徒大禮使助奠七祀獻官等齋室
皆西向雅樂庫在宮城西南東向法物庫儀鸞庫在

宮城之東北皆南向都監局在其東少南西向東垣
之內環築墻垣為別院內神厨局五間在北南向井
在神厨之東北有亭酒庫三間在井亭南西向祠祭
局三間對神厨局北向院門西向百官厨五間在神
厨院南西向宮城之南復為門與中神門相值左右
連屋六十餘間東掩齊班廳西值雅樂庫為諸執事
齋房築崇墻以環其外東西南開極星門三門外馳
道抵齊化門之通衢至治元年詔議增廣廟制三年
別建大殿一十五間於今廟前用今廟為寢殿中三
間通為一室餘十間各為一室東西兩旁際墻各留

一、間以爲夾室室皆東西橫闊二丈南北入深六間
每間二丈宮城南展後鑿新井二于殿南作亭東南
隅西南隅角樓南神門東西神門饌幕殿省饌殿獻
官白執事齊室中南門齊班廳雅樂庫神厨祠祭等
局皆南徙建大次殿三間於宮城之西北東西櫺星
門亦南徙東西櫺星門之內鹵簿房四所通五十間
神主至元三年始命太保劉秉中考古制爲之高一
尺二寸上頂圓徑二寸八分四廂合刻一可一分上
下四方穿中央通孔徑九分以光漆題專蓋於背上
匱跌底蓋俱方底自下而上蓋從上而下底齊跌方

二、尺厚三寸皆準元祐古尺圖主及匱跌皆用栗木
匱跌並用玄漆設祔室以安奉帝主用曲几黃羅帕
覆之后主用直几紅羅帕覆之祔室每室紅錦厚褥
一紫錦薄褥一黃羅複帳一龜背紅簾一緣以黃羅
帶飾六年十二月十八日國師奉旨造木質金表牌
位十有六亦號神王設大榻金椅位置祔室前帝位
於右后位於左題號其面籠以銷金絳紗其制如櫝
祝有二祝冊親祀用之製以竹每副二十有四簡貫
以紅絨條面用膠粉塗飾背飾以絳金綺歲以楠木
縷金雲龍匣塗金鎖鑰韜以紅錦囊蒙以銷金雲龍

絳羅複擬撰祝文書祝讀祝皆翰林詞臣掌之至大
二年親祀竹冊長一尺二寸廣一寸二分厚三分至
治二年正月親祀竹冊八副每冊二十有四簡長一
尺一寸廣一寸厚一分二釐祝版攝祀用之制以楸
木長二尺四寸廣一尺二寸厚一分其面背飾以精
潔楮紙祝文至元時享於太祖室稱孝孫嗣皇帝臣
某睿宗室稱孝子嗣皇帝臣某天曆時享自太祖至
裕宗四室皆稱孝曾孫嗣皇帝臣某順宗室稱孝孫
嗣皇帝臣某成宗至英宗三室皆稱嗣皇帝臣某武
宗室稱孝子嗣皇帝臣某

幣以白繒為之每段長一丈八尺

牲齊庶品大祀馬一用色純者有副牛一其角握其

色赤有副羊其色白豕其色黑鹿九馬牛羊豕鹿牲

體每室七盤單室五盤太羹每室三登和羹每室三

釧籩之實每室十有二品豆之實每室十有二品凡

祀先期命貴臣率佩師取鮮獐鹿兔以供脯醢醢醢

稻梁為飯每室二簋黍稷為飯每室二簋彝尊之實

每室十有一明水五酒用陰鑑取水于月與井水同

鬯用鬱金為之五齊三酒醞於光祿寺胘骨蕭蒿至

元十八年五月帝用後遂廢茅香以縮酒至元十七

年始用沅州麻陽縣包茅天鵝野馬塔刺不花如其狀

野雞鷄黃羊胡寨兕其狀漣乳葡萄酒以國禮割奠

皆列室用之羊一豕一遺之實二栗鹿脯豆之實二

菁菹鹿鬻簋之實黍簋之實稷爵尊之實酒皆七祀

位各用之薦新鮓野彘孟春用之鴈天鵝仲春用之

葑韭鴨鷄卵季春用之冰羔羊孟夏用之櫻桃竹筍

蒲筍羊仲夏用之瓜豚大麥飯小麥麵季夏用之雛

鷄孟秋用之菱芡栗黃鼠仲秋用之梨棗黍梁鷲老

季秋用之芝麻兔鹿稻米飯孟冬用之麕野馬仲冬

用之鯉黃羊塔刺不花季冬用之至大元年春正月

皇太子言薦新增用影堂品物羊羔炙魚饅頭饅子

西域湯餅團米粥砂糖飯羹每月用以配薦

祭器籩十有二暴以青巾巾繪綵雲豆十有四實

毛血一實脾滂登三銅三不栢簋二簋二有七箸俎

七以載牲體皆有鼎後以整貯牲體盤置俎上鼎不

用香案一銷金絳羅衣銀香鼎一銀香奩一茅直盤

一實以沙已上蓋案室內燎爐一實以炭篚一簋以

蕭蒿黍稷祝案一紫羅衣畫祝文于上銷金絳羅衣

之鷄彝一有舟鳥彝一有舟彝一有舟彝一有舟彝

有舟黃彝一有舟黃加勺秋祭之鹿彝一有舟彝

一有舟加勺特祭用之凡
鳥毳黃纁纁纁纁纁纁纁纁
尊二壺奠二秩冬用之六
皆有玷勺奠以白布巾巾
有玷加幕已上並陳室外
有玷加幕藉以莞席並陳
每室皆同通廊御香案一
御祝香銷金帕覆之並陳
一以供爵絳一以供盥潔
爵七祀神位邊二豆二簋

經藝等纁虎纁以實明水
一象尊二春夏用之著
二山尊二特祭用之尊
繪黼文著尊二山壘二皆
壺尊二太尊二山壘四皆
殿下北向西上設而不酌
銷金黃羅衣銀香奩一貯
殿中央壘洗所壘二洗二
篚二實以璋瓚巾塗金銀
一簋一俎一爵一有玷香

案一沙池一壺尊二有玷
篚一中統以來雜金宋祭
器於江浙行省其舊器悉

加幕七祀皆同壘一洗一
器而用之至治初始造新
置几閣

親祀時享儀其目有八一
齊四日於別殿治事如故
刑罰致齋三日惟專心祀
於六次致齋前二日尚食
東向致齋之日質明諸衛
通事舍人引侍享執事文
別殿奉迎二刻侍中成奏

曰齋戒前祀七日皇帝散
不作樂停奏刑名事不行
事其二日於大明殿一日
監設御幄於大明殿西序
勅所部屯列晝漏下一刻
武四品以上官俱公服詣
請中嚴皇帝服通天冠絳

紗袍三刻侍中版奏外辨皇帝結佩出別殿乘輿華蓋織扇侍衛如常儀奉引至大明殿御幄東向坐侍臣夾侍如常一刻頃侍中前跪奏言請降熟齋俛伏興皇帝降座入室侍享執事官各還所司宿衛者如常凡應祀官受誓戒於中書省散齋四日致齋三日先祿卿鑑取明水火以供饗水以實尊二曰陳設祀前三日尚舍監陳大次於西神門外道北南向設小次於西階西東向設版位於西神門內橫街南東向設飲福位於太室尊彛所稍東西向設黃道相褥於大次前至西神門至小次版位西階及殿門之外

設御洗位於御板位東稍北北向設亞終獻位於西神門內御板位稍南東向以北為上饜洗在其東北設亞終獻飲福位於御飲福位後稍南西向陳設八寶黃羅案於西階西隨地之宜設享官宮縣樂省牲位諸執事公卿御史位並如常儀殿上下及各室設簠簋豆尊壘彛等器並如常儀三曰車駕出宮祀前一日所司備法駕上四簿於崇天門外太僕卿其屬備王輅於大明門外千牛將軍執刀於輅前直衛及導駕官於致齋殿前左右分班立通事舍人

引侍中跪奏請中嚴儀仗興皇帝服通天冠絳紗袍
少頃侍中版奏外辦皇帝出齋室即御座羣臣起居
訖尚輦進輿侍中奏請皇帝升輿皇帝升輿華蓋纒
扇侍衛如常儀導駕官前導至大明門外侍中進當
輿前跪奏請皇帝降輿升輅皇帝升輅太僕執御道
駕官分左右步導門下侍郎進當輅前跪奏請車駕
進發車駕動稱警蹕千牛將軍夾而趨至崇天門外
門下侍郎跪奏請車駕少駐勅衆官上馬侍中承旨
退稱曰制可門下侍郎退傳制稱衆官上馬贊者承
傳勅衆官上馬上馬訖門下侍郎奏請勅車右升侍

中前承制退稱曰制可千牛將軍升訖門下侍郎三
請車駕進發車駕動稱警蹕符寶郎奉入寶輿殿中
監部從在黃鉞內教坊繼前引鼓吹不振作將至太
廟禮直官引諸侍享執事官於廟門外左右立班奉
迎駕至廟門回輅南向將軍降立於輅左侍中於輅
前奏稱侍中跪請皇帝降輅步入廟門皇帝降輅導
駕官前導皇帝步入廟門補西侍中奏請皇帝升輿
尚輦奉輿華蓋纒扇如常儀皇帝乘輿至大次侍中
奏請皇帝降輿入訖大次皇帝入訖次簾降宿衛如
式尚食進饌如儀禮儀使以祝版奏御署訖奉出太

廟今受之各奠於各室祝案上通事舍人承音
勅衆官各還齋次四曰省牲器祀前一日未後三刻
廩犧令丞太官令丞太祝以牲就位禮直官引太常
卿光祿卿丞監祭禮等官就位禮直官請太常監祭
監禮由東神門北偏門入升自東階每位視滌祭器
司尊彝舉鬯曰絜俱畢降自東階由東神門北偏門
復位立定禮直官稍前曰請省牲引太常卿視牲
還復位次引廩犧令出班巡牲一匝西向折身曰充
諸太祝巡牲一匝上一自出班西向折身曰臚畢俱
反位蒙古巫祝致詞訖禮直官稍前曰請請省饌位

引太常卿光祿卿監祭監禮光祿丞大官令丞請省
饌位東西相向立定以北爲上禮直官引太常卿詣
饌殿內省饌視饌訖禮直官引太常卿還齋所次引
廩犧令丞諸太祝以次牽牲詣厨授太官令次引光
祿卿丞監祭監禮詣厨省鼎鑊視滌漑訖各還齋所
太官令帥宰人以鸞刀割牲祝史各取毛血每位共
實一豆以水洗於鬱鬯及取胾骨每位共實一豆置
於各位饌室內庖人烹牲五曰晨禋祀日丑前五刻
諸享陪位官各服其服光祿卿良醞令大官令入實
尊且實尊尊各如常儀太樂令率工人二舞以次

入奉禮即贊者先入就位禮直官引御史博士及執事者以次各入就位並如常儀禮直官引司徒以下官并殿分香設酒如常儀禮直官引太常官御史博士升殿視陳設就位復與太廟令太祝官闈令并殿太祝出帝主官闈令出后主訖御史及以上并殿官於當陛近西北向立奉禮於殿上贊奉神主訖奉禮曰再拜贊者承傳諸官及執事者皆再拜各就位禮直官引亞終獻等官由南神門東偏門入就位立定禮直官贊有司謹具請行事協律郎俛伏與舉麾與二鼓祝官應樂作思成之曲以黃鍾為宮大呂為角

大蕤為徵應鍾為羽作文舞九成止樂奏將終通事多人引侍中版奏請中嚴皇帝服袞冕坐少頃禮直官引博士博士引禮儀使對立於大次門外當門北向侍中奏外辦禮儀使跪奏請皇帝行禮俛伏與簾捲符寶即奉寶陳於西陛之西黃羅案上皇帝出大次博士禮儀使前導華蓋繖扇如儀大禮使後從至西神門外殿中監跪進鎮圭皇帝執圭華蓋繖扇停於門外近侍從入門協律郎跪俛伏與舉麾工鼓祝官縣順成之樂作至版位東向協律郎偃麾工戛鼓樂止引禮官分左右侍立禮儀使前奏請再拜皇帝

再拜奉禮曰衆官再拜贊者承傳凡在位者皆再拜
禮儀使奏請皇帝詣盥洗位宮縣作樂至洗位樂止
內侍跪取匱興沃水又內侍跪取盤興承水禮儀使
奏請搯鎮圭皇帝搯圭盥手訖內侍跪取巾於篚興
以進悅手訖皇帝詣爵洗位奉瓚官以瓚跪進皇帝
受瓚內侍奉匱沃水又內侍跪奉盤承水洗瓚訖內
侍奉巾以進皇帝拭瓚訖內侍奠盤匱又奠巾於篚
奉瓚官跪受瓚禮儀使奏請執鎮圭前導皇帝升殿
宮縣樂作至西階下樂止皇帝升自西階登歌樂作
禮儀使前導皇帝詣太祖室尊彝所東向立樂止奉

瓚官以瓚跪進司尊者舉巵待中跪酌巵訖禮儀
使前導入詣太祖神座前北向立禮儀使奏請搯鎮
圭跪奉瓚官西向立以瓚跪進禮儀使奏請執瓚以
匱裸地皇帝執瓚以匱裸地以瓚受奉瓚官禮儀使
奏請執鎮圭俛伏興皇帝俛伏興禮儀使前導出戶
外褥位禮儀使奏請再拜皇帝再拜訖禮儀使前導
詣第二室以下裸匱並如上儀裸訖禮儀使奏請還
版位登歌樂作皇帝降自西階樂止宮縣樂亦至版
位東向立樂止禮儀使奏請還小次前導皇帝行宮
縣樂作將至小次禮儀使奏請還禮儀使前導跪受

皇帝入小次簾降樂止六曰進饌皇帝裸將畢先至
鄉詣饌殿視饌復位太官令率齋郎詣饌幕以牲醴
設於盤各對舉以行日南神門入司徒出迎饌宮
樂作奏樂射官嘉成之曲禮直官引司徒齋郎奉饌
升自太階由正門入諸太祝迎於階上各跪奠於神
座前齋郎執笏俛伏與通奠訖樂止禮直官引司徒
太官令率齋郎降自東階各復位饌之升殿也太官
丞率七祀齋郎奉饌以序跪首于七祀神座前從
殿上齋郎以次復位諸太官令率割牲官詣各室進
割牲體置俎上皆退七日酌獻禮直官奉殿上齋天

祝立茅首禮儀使奏請詣盥洗位簾捲出次宮縣樂
作殿中監跪進鎮圭皇帝執鎮圭至盥洗位案止北
向立禮儀使奏請措鎮圭執事者跪取匱興沃水又
跪取盤承水禮儀使奏請皇帝盥手執事者跪取巾
於篚興進悅手訖禮儀使奏請執鎮圭請詣爵洗位
北向立禮儀使奏請措鎮圭奉爵官以爵跪進皇帝
受爵執事者奉匱沃水奉盤承水皇帝洗爵訖執事
者奉巾跪進皇帝拭爵執事者奉爵官受爵禮儀使奏請執鎮
圭升殿官縣樂作至西階下樂止升自西階登殿

祖室尊爨所東向立樂止禮儀
受爵官以爵跪進皇帝受爵司
酌犧尊之泛齊以爵受醑事者
皇帝執圭入詣太祖神位前北
向立官縣樂作奏開
成之曲禮儀使跪奏請搢鎮圭
跪又奏請三上香三
止香訖奉爵官以爵授進酒官
進酒官東向以爵跪
進禮儀使奏請執爵三祭酒於
茅苴以虛爵授進酒
官進酒官以授奉爵官奉爵官
進立尊爨所進酒官
進取神案上所奠玉爵馬渚案
回跪進禮儀使奏請
執爵祭馬渚祭訖以虛爵授進
酒官進酒官進奠神

案上退禮儀使奏請執圭俛伏
與司徒搢笏跪於俎
前奉牲西向以進禮儀使奏
請搢鎮圭皇帝搢圭俯
受牲盤北向跪奠神案上
蒙古祝史致辭訖禮儀使
奏請執鎮圭與前導出戶外
搢位北向立樂止舉祝
官搢笏跪對舉祝版讀祝文
訖俛伏
與奉祝官奠祝版訖先詣次
室禮儀使奏請再拜拜
訖禮儀使前導詣各室各奏
本室之樂其酌獻進牲
祭馬渚並如第一室之儀既
畢禮儀使奏請詣飲福
位登歌樂作至位西向立樂
止登歌釐成之樂作禮
直官引司徒立於飲福位側
太祝以爵酌上尊飲福

酒合置一爵以奉侍中侍中受爵奉以立禮儀復奏請皇帝再拜拜訖奏請搢鎮圭跪侍中東向以爵跪進禮儀使奏請執爵三祭酒又奏請啐酒啐酒訖以爵授侍中禮儀使奏請受胙太祝以黍稷飯籩投司徒司徒東向跪進皇帝受以授左右太祝又以胙肉俎跪授司徒司徒跪進皇帝受以授左右禮直官引司徒退立侍中再以爵酒跪進禮儀使奏請皇帝受爵飲福飲福訖侍中受一爵與以授太祝禮儀使奏請執鎮圭俛伏興又奏請再拜拜訖樂止禮儀使前導還版位登歌樂作降自西階樂止宮縣樂作至位

樂止禮儀使奏請還小次宮縣樂作將至小次禮儀使奏請釋鎮圭殿中監跪受入小次簾降樂止文舞退武舞進先是皇帝酌獻訖將至小次禮直官引亞獻官詣盥洗位盥洗訖升自阼階酌獻並如常儀酌壘福酒合置一爵一太祝捧爵進亞獻之左北向立亞獻再拜受爵跪祭酒遂啐飲太祝進受爵退復於坫上亞獻興再拜禮直官引亞獻官降復位終獻如亞獻之儀初終獻既升禮直官引七祀獻官各詣盥洗位搢笏盥帨訖執笏詣神位搢笏跪執爵三祭

酒奠爵執笏伉伏興再拜訖詣次位如上儀終獻畢
贊者唱太祝徹籩豆諸太祝進徹籩豆登歌豐成之
樂作卒徹樂止奉禮曰賜胙贊者唱衆官再拜在位
者皆再拜禮儀使奏請詣版位簾捲出次殿中監跪
進鎮圭皇帝執圭行宮縣樂作至位樂止送神保成
之樂作一成止禮儀使奏請皇帝再拜贊者承傳凡
在位者皆再拜禮儀使前奏禮畢前導皇帝還大次
宮縣呂寧之樂作出門樂止禮儀使奏請釋鎮圭殿
中監跪受華蓋繖扇引導如常儀入大次簾降禮直
引太常卿御史大廟令太祝宮闈令升殿納神主

訖拜位奉禮贊升納神主訖再拜御史以下詣款
者皆再拜以次出禮且官各引享官以次出太廟
率工人二舞以次出太廟令闔戶以降乃退祝册
於匱八曰車駕還宮皇帝既還大次侍中奏請解
皇帝釋衣冕停大次五刻頃尚食進膳所司備法
酒簿與侍祠官序立於太廟櫺星門外以北爲上
中版奏請中嚴皇帝以版通天冠絳紗袍少頃侍
版奏皇帝出次升輿子駕官前導華蓋繖扇如儀
廟門外太僕卿率其屬進金輅如式侍中前奏請
帝降輿升輅升輅訖太僕御門下侍郎奏請車駕

伏與退車駕勅稱警蹕至極星門外門下侍
車駕進停勅衆官上馬侍中承旨退稱曰制
侍郎退傳制贊者承傳衆官上馬畢門下侍
勅車右升侍中承旨退稱制可千牛將軍升
官分左右前導門下侍郎奏請車駕進發車
勅稱警蹕符寶郎奉八寶與殿中監從教坊樂鼓
振作駕至崇天門外垣極星門外門下侍郎奏請
駕權停勅衆官下馬贊者承傳衆官下馬車駕動
官前引入內石橋與儀仗倒捲而北駐立駕入崇
門至大明門外降駕升輿以八駕既入通事舍人

奉旨勅衆官皆退宿衛官率衛士宿衛如式

志卷第二十五

志卷第二十五

元史志卷第二十五



