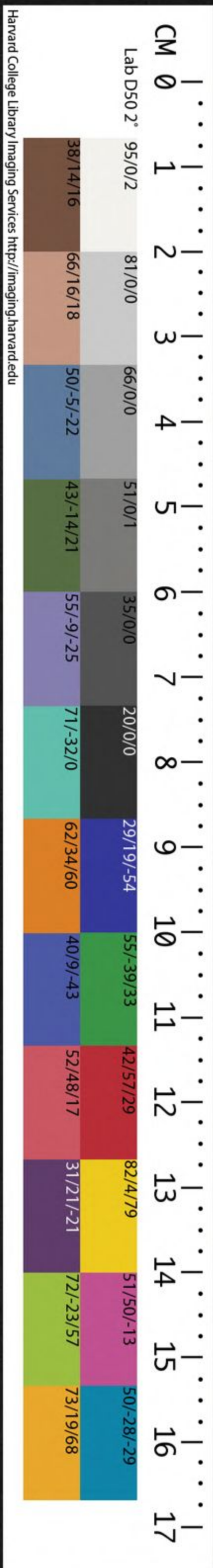


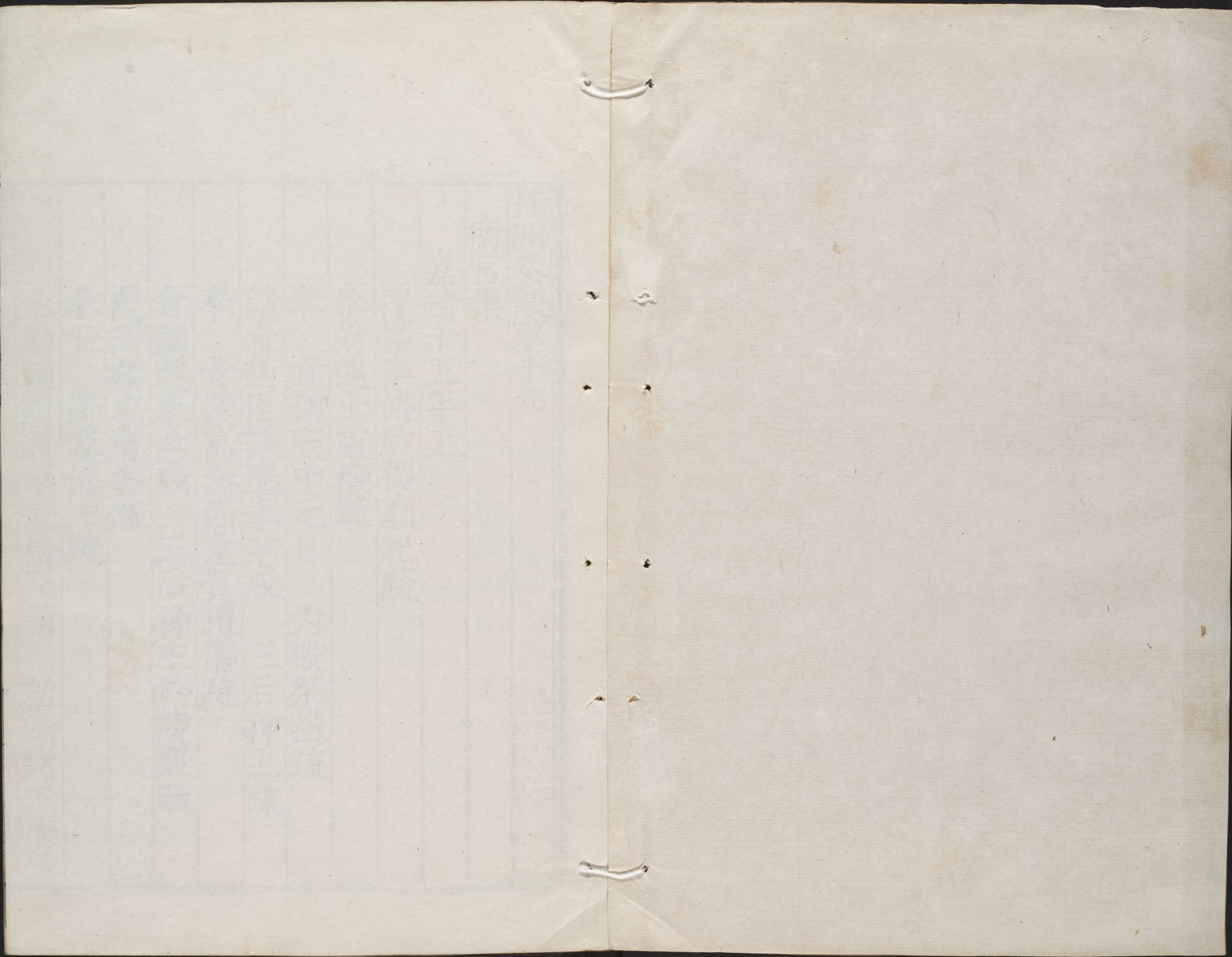
CHINESE - JAPANESE LIBRARY OF  
HARVARD - YENCHING INSTITUTE  
AT HARVARD UNIVERSITY  
NOV 30 1940

10

T4662.7/1406









桂洲奏議卷十九

南宮集

嘉靖十五年上

覆議崇脩后稷廟祀疏

叅劾進士盧榘疏

奉 旨議廢中元日 內殿祭禮疏

請會廷臣議遷奉慈殿 三后神主疏

奉 旨議萬壽節免賀禮儀疏

會議遷奉慈殿 三后神主於陵殿疏

覆請購求遺書疏

奉安 御容儀注疏

叅劾輔國將軍表捨及請 勅諭諸王府鈐

哈佛大學漢和  
圖書館珍藏印



束宗人疏

奉 旨議遷 悼靈皇后神主及請改謚疏

皇女肇生請行賀禮疏

請定 宗廟樂章疏

奉 旨改建 內殿神厨疏

進呈冊封妃嬪儀注疏

皇女匝月進呈剪髮命名儀注疏

進呈謁陵儀注疏

奉 旨議改 三后謚號疏

進呈祀冊儀注疏

參劾定西侯蔣傳奏討蟒衣疏

皇子肇生進呈祭告萬壽賀儀注疏

皇子肇生請寬服御殿受賀疏

奉 旨因地震免賀禮疏

奉遷 三后神主於陵殿進呈儀注疏

奉 旨更定 獻皇帝廟號疏

奉 旨移撤陵殿神御儀物疏

選用太常寺禮官疏

覆議崇脩后稷廟祀疏

祠祭清吏司案呈奉本部送禮科抄出巡按陝西監

察御史周鈇等題據陝西布政司經歷司呈奉本司

劄付蒙 臣批據西安府武功縣申據本縣儒學生員

楊立等呈稱本縣原係堯封后稷有郃之地與其母

姜嫄俱各有廟見存鄉民雖云歲時奉祀然明祀尚



缺見今伏羲廟在秦州者已蒙奏請降有明祀况后  
稷功在萬世而聖母姜嫄又堯封后稷主祀於此者  
如蒙轉申乞為奏請施行等因蒙批布政司即會提  
學道查議回報蒙此該本司掌印右布政使文明會  
同按察司提學副使龔守愚議照祭法及春秋外傳  
曰法施於民則祀之以死勤事則祀之后稷之功著  
於唐虞被於後世勤百穀而死所謂法施於民以死  
勤事稷實兼之故商人以棄代柱配享穀神由漢以  
來莫之敢廢今社稷壇既無配享而武功縣又無專  
祀誠為缺典查得鞏昌府秦州乃伏羲所生之地該  
巡按御史馮時雍奏奉欽依修建廟宇歲時致祭今  
武功即古之有邠后稷所生之地也獨無其祀可乎

且伏羲畫卦則圖后稷播種百穀功在萬世尊崇明  
祀固當並舉者也若夫稷母姜嫄周時雖嘗立廟然  
以今日觀之事體則有不同何者后稷之功及於萬  
世姜嫄之功止於周家也且姜嫄為周之鼻祖而周  
人東向之尊配天之祭但以后稷不以姜嫄又周禮  
諸后之廟皆設女祧以守之彼親為子孫猶且嚴謹  
如是今經數千載不歆非類將使何人主其祭乎是  
故后稷不就封則不可即有邠而立家廟成王不御  
宇則不可用盛樂以享先妣誠以舍此二者義無所  
當也唯老子釋迦之母則世俗有祀之者吾儒可效  
之乎或謂姜嫄之廟有啓聖公事例可據是又不然  
夫啓聖之祀本緣顏路曾皙伯魚壓於其子故因而



別祀之未聞又祀孔母顏徵在也合無奏行禮部議擬比照伏羲廟祀將該縣后稷廟委官重修仍僉廟戶二名看守及行翰林院撰擬廟額并祭文每歲春秋仲月量支無礙官銀備辦牲醴致祭其舊有姜嫄廟亦不可毀止聽民間舉祀等因到臣為照崇德報功朝廷之典禮古今之通義當堯之時棄為后稷教民稼穡樹藝五穀五穀熟而人民育治成當時澤流後世武功所生之地是方之人慕餘風而起敬瞻遺跡以興思值此聖作物觀之時禮樂更新之會宜為是請以成久缺之典也所據布政司提學道各官所議似為明盡相應俯從如蒙勅下禮部再加詳議如果司道之議典禮有據乞查比伏羲秦州廟祀事

例額定祭品每歲行令該縣知縣春秋仲月舉行仍行翰林院撰擬廟額祭文請自上裁以示崇重原有廟宇聽臣委官量加修飾就於本縣均徭內僉廟戶二名常川看守其姜嫄古跡廟亦存之聽民間自行舉祀如此則下可慰一鄉士民之心上可伸萬世粒食之報中可成千年久缺之典其於世教不無少補等因題奉 聖旨禮部知道欽此抄出送司案

呈到部看得巡按陝西監察御史周鈇等題稱陝西西安府武功縣堯封后稷與其母姜嫄俱各有廟見存乞要比照秦州先年伏羲廟事例將原有廟宇量加修飾賜額撰文春秋致祭僉撥廟戶看守其姜嫄古廟亦聽民間自行舉祀一節為照后稷教民稼穡



開萬世粒食之源神功盛德克配彼天遺思在人伏  
蒙 聖明釐正祀典茲已崇祀太稷足報其功但稱  
武功乃其肇生之地向無專祀似為缺典既該本官  
考議明白具奏前來相應依擬合候命下之日本部  
行移翰林院撰擬廟額并祭文及行陝西布政司轉  
行該府有司官員即將原遺廟宇舊址量行脩飾仍  
僉撥廟戶一人看守每歲春秋量支無礙官錢備辦  
祭品就令該縣掌印官致祭其舊有姜嫄古廟亦不  
可廢祀庶崇報之典益加隆矣嘉靖十五年六月初  
三日題奉 聖旨依擬

叅劾進士盧榘疏

近該本部辦事進士盧榘先於六月內上疏言事已

蒙 聖旨允納本月初二日午時臣等於後堂辦  
理文書榘復趨入遞送揭帖一本又云上疏言事問  
之已於三日前進訖查得本官先次進本將揭帖遍  
送各衙門堂上官第四日始聞於臣等今次亦於進  
本之第三日始來後堂遞送揭帖臣等竊照 朝廷  
之上凡事有體進士係新進儒生初試官政未嘗更  
事與見任授職者不同尤當謹守規矩專聽約束即  
欲進言當先呈稟本堂上官如其所言公而是堂官  
必無阻抑之理如或所言私而非則自當聽堂官可  
否此與許諸人直言無隱之例不同故事惟十三道  
御史言事必封進後方呈遞揭帖於都察院堂上官  
蓋御史乃言官又風憲之職不先聞於都御史防其



或得以制之實 祖宗設官意也此又與各衙門  
進士言事者不同參照進士盧榘旬日之間兩上封  
事多口瀆聽已涉出位之嫌徑情直行罔循屬吏之  
分若不明正事體恐少年新進爭先倣倣養成輕躁  
之風有損敦大之治乞勅法司提問如律仍通行禁  
飾今後九卿各衙門屬官及進士凡有上疏言事務  
先呈稟本衙門堂上官如所言允合公論有補治理  
不許堂上官循私阻抑如挾私妄誕即加禁止度政  
體有補而新進者亦知所取正矣嘉靖十五年七月  
初五日奉 聖旨是盧榘輕躁瀆奏已有旨着吏  
部參着了今後各衙門屬官都照這所奏行  
奉 旨議廢中元日內殿祭禮疏

祠祭清吏司案呈嘉靖十五年七月初七日該本部  
尚書夏言欽奉 聖諭中元之祭去歲以非經已用  
春清明秋霜降二節于陵前祭甚合禮今中元亦有  
陵祭 內殿似勿瀆可也欽此齋捧送司案呈到部  
看得中元係是俗節事本不經陵祀既有遣官而  
內殿又有祭記事涉煩數茲蒙 聖諭示及是誠舉  
禮不煩事神不瀆我 皇上釐正茲典深合祭義  
直可以垂法永久矣合候命下本部通行內外所司  
欽遵知會今後凡遇中元節 內殿祭祀不必舉行  
著為令典嘉靖十五年七月初八日題奉  
聖旨是

請會廷臣議遷奉慈殿 三后神主疏



嘉靖十五年六月初一日該本部尚書夏言欽奉  
聖諭廟重於陵禮制故嚴今廟中凡帝以一后配惟  
陵則二三后以配葬夫如是其廟祀陵祀已不同今  
復建奉慈殿不如奉主於陵殿為合禮又梓宮既配  
葬于帝主無祔廟之禮宜在陵殿今別置之近於黜  
者非親之也此亦關乎典禮卿其會議以行欽此該  
本部尚書夏言會同內閣大學士李時已經回奏續  
於本年七月初七日節奉 聖諭比因奉遷 三后  
神主鄉部裏可會官議之欽此齎捧到部臣等看得  
三后神主奉遷陵殿事關典禮必須多官集議務合  
禮制期於至當垂之永久庶足以仰副 皇上尊  
祖敦禮之意合候命下本部會同內閣五府六部九

卿衙門詹事府翰林院國子監并科道等官會同集  
議具奏上請定奪嘉靖十五年初十日題奉  
聖旨是

奉 旨議萬壽節免賀禮儀疏

節該本部題嘉靖十五年八月初十日恭遇萬壽聖  
節文武百官各具朝服先於本月初七月初八日俱  
赴靈濟宮習儀至日早行慶賀禮等因題奉

聖旨照上年例儀行欽此隨該本部題稱萬壽聖節  
與尋常朝賀不同外而四夷陪臣萬里貢琛闕廷內  
而天下藩臬諸司及在廷大小臣工歡欣鼓舞願祝  
聖壽無疆之慶此臣子忠愛之誠所當盡者上年屢  
奉 勅旨以 列聖神主未還廟暫罷今 太廟工



完已久已嘗舉行禘禮群廟行且告成展敬有日矧  
今歲 皇上謁陵禮成凡 皇上所以隆孝敬

于祖考者可謂極其至矣惟是臣子獻忠稱慶之忱  
不得申於萬一群情未安伏惟 皇上俯徇中外

臣民忠敬之私今次慶賀大禮合無特賜俞允其普  
儀慶賀一應全禮照常舉行庶夷夏交歡臣民胥慶

臣等無任惓惓懇祈之至等因奉 聖旨覽卿等  
所謂朕具悉忠敬止今一次必待 祖宗神主回

廟庶終朕情照去年行欵此抄捧到部 臣等仰見  
皇上大孝至情必俟 祖宗列聖神主既安廟享

方允舉行全禮 皇上謙撝至德尊顯孝思真遠  
過百王光于千古 臣等莫罄贊揚敢昧將順 聖諭

止照上年例儀以為大簡 臣等微誠終懷未盡合無

照依今歲正旦節事例暫免習儀八月初十日早

皇上具皮弁服御奉天殿錦衣衛陳設大駕鹵簿於

丹陛丹墀內中外百官各具朝服先行四拜禮鴻臚

寺官仍即丹陛具班首官名致詞稱賀畢復行四拜

禮其公侯駙馬伯進到綵段并各處方物馬疋俱暫

免陳設先於八月初九日類進內府各該衙門交收

其各王府及天下文武衙門進到表文亦暫免陳設

宣讀於八月初十日早仍用鼓樂迎至午門外司禮

監官照例捧進俱候命下行令各該衙門遵奉施行

嘉靖十五年七月十三日奉 聖旨是儀依但朕

服常服百官只具公服行禮



會議遷奉慈殿 三后神主於陵殿疏

該禮部題等因奉 聖旨是崇先殿比之不同周

人祀后彼係始祖之母今奉慈殿亦但存名耳四時

之祭舞樂俱無便會官議擬來說欽此 臣等會同少

保兼太子太保吏部尚書武英殿大學士李時後軍

都督府等衙門太傅兼太子太師武定侯等官郭勛

等吏部左侍郎等官張邦奇等集議 臣等竊惟禮嚴

尊祖祀重廟享自古天子惟一帝一后配享于廟所

生大母別薦于寢身沒而已斯禮之正是故禮有享

先妣之文周之闕宮宋之別殿皆此義也國朝廟制

稽古惟一后配帝禮莫嚴焉 孝宗皇帝乃於奉

先殿側特建奉慈殿別祭 孝穆皇太后後祔

孝肅太皇太后近復祔 孝惠皇太后於內是蓋

子祀生母以盡終身之孝焉爾然禮於妾母不世祭

疏曰不世祭者謂子祭之于孫則止蓋父之所尊子

不可以不承父之所異子不敢同明其宗耳蓋繼祖

重故不復顧其私祖母也今日 陛下于

孝肅太皇太后曾孫也于 孝穆皇太后孫屬也

于 孝惠皇太后孫也禮不世祭義當擬祧若崇

先殿之建則 陛下以子事考廟當世享故 世

廟配 太廟而作崇先殿配奉先殿而作也義不侔

矣 聖諭又以 三太后梓宮既配葬于帝主不祔

廟世不舉祭議欲遷主陵殿使獲所安是誠仁至義

盡情申禮得足定天下之大典也 臣等復考得宋熙



寧罷奉慈廟故事與今日事體畧同但祧義惟遷主  
爲是若當時庶主陵園則襲古人栗主既立乃埋桑  
主之說而誤用之非禮也今日 聖諭遷主陵殿歲  
時祔享陵祀如故尤爲曲盡非前代所及合侯命下  
本部另請擇日且儀施行度廟享之義正而尊祖之  
道嚴矣嘉靖十五年七月十七日題奉 聖旨卿  
等既會議云可便擇奉安陵殿吉日擬儀來行

覆請購求遺書疏

看得湖廣道監察御史徐九臯奏稱乞將歷代藝文  
志書目叅對今貯經籍凡有不備者行令中外士民  
之家借本送官謄寫原本給還量優賞賚其有志所  
不載及近代中外文素山林碑學記著撰述有裨治

理者並令搜採解送禮部發史館看詳校正藏諸中  
秘一節臣等仰惟 皇上尊祖敬宗右文重道邇

者恭建皇史宬尊藏累朝寶訓實錄并 列聖御製

文集四書五經性理等書及修緝歷代全史誠帝王

希代之曠典萬世不刊之事業也今本官具奏前因

具見仰贊 聖謨廣敷文教之意相應准行合候命

下移文翰林院查秘閣所貯經籍有無關遺不備之

書備開書目行本部通行兩京及天下撫按衙門轉

行提學官員用心搜訪凡藝文志所載歷代遺書及

本朝名臣碩儒諸所著述文集凡有補於世教足成

一家之言者一體收採送禮部轉送內閣奏請藏貯

蓋廣儲書史足彰一代文籍之盛及奏稱欲乞



陛下於便殿省閱章奏處分政事之暇時賜召見講  
讀侍從諸臣從容諏訪辯折經指亦是仰承  
皇上緝熙聖學延見講臣以備顧問之意伏望  
皇上俯賜允行均乞 聖裁嘉靖十五年七月二十  
七日題奉 聖旨書籍文棟學者不用心亦徒示  
虛名耳苟能以經書躬行力踐為治有餘與夫此心  
不養以正召見亦虛應也都罷

奉安 御容儀注疏

先該本部尚書夏言欽奉 聖諭景神殿奉安

御容在今月二十日後三四日間行欽此行該欽天  
監擇到本年八月二十四日巳刻吉該本部具題上  
請奉 聖旨是欽此續於本月十六日又該本部

尚書夏言伏蒙 聖諭頒示欽定奉安 御容儀節  
齋捧到部 臣等謹欽遵恭錄呈進候命下通行內外  
各該衙門遵奉施行嘉靖十五年八月十三日題奉  
聖旨是

計開

一內侍監備香亭黃蓋紅杖于通集庫前至日早  
奉尊藏使侯勛詣 列聖像前跪興平身內執  
事舉亭擎執前導 御容以次行以原匣抬

之由東華門末泰門景神殿外左門景神門俱  
中門入至殿內香亭黃蓋退以次奉 御容各  
尊閣訖奉尊藏使等入班行叩頭禮畢

一奉尊藏 御像使太師侯勛副使陳鏞衛鐸李



時張璿顧鼎臣王廷相監視使大宗伯言導引  
官黃宗明謝丕金贊仁吳祖乾

一是日奉使官俱吉服供事

叅劾輔國將軍表捨及請 勅諭諸王府

欽束宗人疏

儀制清吏司案呈節奉本部送禮科抄出廣東等道  
試監察御史彭時濟等題嘉靖十五年七月初九日  
該臣等於午門外侍班糾儀本日申時分有晉府高  
平王府鎮國將軍竒汝男表捨不知因何緣故手執  
奏本一封行至午門左邊下水牌當被守衛虎賁左  
衛指揮僉事樊經等收住叅照表捨有事自合啓王  
轉奏不合擅離藩府越度赴闕奏擾事屬違法合當

究問等因奉

聖旨禮部叅看了來說欽此又該

戶科等衙門給事中等官吳希孟等題奉

聖旨

已有旨了該衙門知道欽此又該午門門正陳清等

題奉

聖旨表捨送禮部該衙門知道欽此又該

皇城門守門內官監右少監任雄等題奉

聖旨

該衙門知道欽此又該答應長隨賀俊等題奉

聖旨該衙門知道欽此通抄送司案查先該午門門

正陳清差千戶孫昂送到晉府高平王府輔國將軍

表捨到司已經照例送赴會同館安插及行光祿寺

支應外查得嘉靖十一年十一月初九日該本部題

稱郡王將軍中尉俱以宗室懿親不遵禮法往往越

關赴京陳奏合行申嚴戒諭候命下之日移咨都察



院通行各該王府地方刊刻板榜常川懸掛禁諭仍  
行各該巡按御史備行長史教授啓王知會今後務  
要嚴加約束各該宗室但有應奏事件照例啓王類  
奏毋得違訓玩法擅離封域自取卑辱其各該輔導  
官員亦須遵奉德意以禮訓諭遇事隨即啓王轉奏  
中間如有故意刁蹬遷延月日不與轉啓者許令家  
人赴巡按御史處從實具告將輔導官員指名具奏  
前來以憑本部照例查叅黜退若係重情拏解處治  
若宗室不行悔改仍蹈故轍者到京之日聽本部叅  
題情輕者革去爵祿情重者送發高墻奏詞徑自查  
叅立案等因題奉 聖旨是都依擬行欽此又查  
得嘉靖十四年二月內該石城王府奉國將軍多炎

赴京奏要預借二十年祿糧等因該本部查叅覆題  
奉 聖旨多炎擅自赴京有違祖訓且罰住祿米  
二年再犯着撫按官叅送高墻其餘依擬欽此外又  
查得表檢係慶城王府輔國將軍今本內俱改作高  
平王府今該前因通查案呈到部叅看得晉府高平  
王府輔國將軍表檢縱有應奏激切事情自合具啓  
晉王轉奏爲當却又不遵明禁輒離藩守擅詣闕庭  
肆爲奏擾况係慶成王府名位今捏作高平王府具  
奏事屬欺罔相應從重究治以戒將來及照該日守  
把阜城門長安右門承天之門端門侍衛官軍不行  
盤詰阻當應合究問再照該府輔導并該日守門人  
員經過軍衛有司巡司等衙門各有輔導守把之責



通合提問俱候命下本部移咨法司將守把阜城等  
門官軍徑自查提問罪一面移咨都察院轉行巡按  
山西監察御史將各該輔導等官及經過軍衛有司  
等衙門一體查提到官問擬應得罪名照例發落具  
由繳報其表檢合咨吏部取差辦事官一員伴送回  
府交割仍行山西布政司轉行該府長史司具啓晉  
王知會將表檢重加切責以後不許擅出城郭還照  
近日石城王府奉國將軍多裝來京奉欽依罰住俸  
米二年事例住罰以警將來如再不悛聽晉王參奏  
前來定行從重處治臣等查得累年節該本部議擬  
題奉欽依申明禁約王府宗室如有驀越赴京奏擾  
者聽本部參提情輕者革去監別祿情重者送發高墻

事例通行刊刻板榜常川懸掛禁約去後立法不為  
不嚴申明不為不密而近日各該王府將軍夫人等  
項私自來京奏瀆者殆無虛月是事例愈嚴而違犯  
愈多况往來道路褻衣小帽無異常人經過有司無  
從防範一遇到京內而各衙門守衛官軍外而沿途  
軍衛巡司等衙門通行參提問罪情屬無辜屢經本  
部題奉欽依令親王切責不過虛應故事雖奉天語  
叮嚀一切視為泛常以故不遵禮法者恬不知畏日  
相效尤揆其所自不在處治于既犯之後而在約束  
于未犯之先誠欲加約束非責專親王并管理府事  
者不可也况今宗室日繁每府至有千餘員位而其  
間違禁玩法者徃徃係繁多府分人數若不預為稽



察待其出郭日久而後禁之已無及矣伏望

皇上勅令各該親王并管理府事郡王將軍許令該府長史教授置立稽考簿籍一扇凡遇五日俱要鎮輔奉國等將軍中尉庶人親自赴府畫押如有稱病不到者即時差官詢問明白若朔望朝謁之期聽親王逐位點聞如有托故不出或遲者即時差人追趕拘回本府監禁一面叅奏前來從重處治如有不服銓束故為抗拒者亦聽其具由明白叅奏前來不論情犯輕重定行革去爵秩或送高墻永為定例如蒙候命下行移翰林院通行請勅給發前去欽遵施行其勅書到日各該親王并管理府事郡王將軍如有不行嚴加稽察以致宗室驀越潛自赴京者聽本部

將輔導等官叅行吏部徑自罷黜如此庶責有所歸人心警惕不惟可免赴京奏瀆之擾而一切非法遊蕩所為亦可杜矣嘉靖十五年八月十三日題奉聖旨依擬

奉 旨議遷 悼靈皇后神主及請改謚

疏

祠祭清吏司案呈嘉靖十五年八月十六日該本部尚書夏言欽奉 聖諭奉慈三后主奉各陵陳后宜先處欽此齋捧送部送司查得嘉靖八年二月內該本部題稱 悼靈皇后正位中宮上主 宗廟之祀已及七年禮宜祔享 太廟但今 太廟內九廟之制已備唐宋故事后於太廟未有本室則創別廟故



禮記喪服小記婦祔於祖姑祖姑三人則祔於親者  
今 孝惠太皇太后實 皇考獻皇帝之生母  
則 悼靈皇后神主似當祔於奉慈殿 孝惠太  
皇太后之側等因奉 聖旨是欽此先已欽遵外  
茲奉 聖旨奉遷 三后神主於陵殿則 悼靈  
皇后神主禮宜議遷安奉別所王乞題請施行案呈  
到部 臣等竊照 悼靈皇后神主先因祔於所親暫  
奉安於奉慈殿 孝惠太皇太后之側今我  
皇上更正典禮 三后神主今擬遷奉陵殿則 悼  
靈皇后神主禮宜遵奉 聖諭暫請安於奉先殿旁  
室以妥神靈但 臣等竊見奉先殿別無旁室惟斜廊  
兩廡似非奉安元后之地且不足以容鼎俎惟殿之

畫西一室空虛清闕所宜遷奉惟於歲時享祀或有  
事祭告 祖宗列聖則宜一體設饌而但不啓主  
匱不見祝稱斯為合禮再照 先皇后謚稱悼靈  
考之謚法在悼雖協年中早夭之義而靈義有六類  
非大美之稱仰惟 先皇后正位中宮奉主宗祀  
贊理內治已及七年懿行純德足以母儀天下揆之  
前謚未稱表行之實禮宜更 褒稱庶以垂示後世  
如蒙乞勅翰林院另行撰議上請所有遷主冊謚并  
告廟日期合候命下行欽天監各擇吉期本部另行  
具儀上請伏乞 聖裁嘉靖十五年八月十五日題  
奉 聖旨是 皇女肇生請行賀禮疏



嘉靖十五年八月十五日早該司禮監太監張佐傳  
 奉 聖旨嘉靖十五年八月十五日朕第一女生  
 禮部知道欽此 臣等恭惟 皇上游荷天休肇誕  
 淑祥乃節值中秋時當子夜將來嗣胤繁衍之端寔  
 大發于茲矣中外臣民不勝忻悅 臣等謹將合行禮  
 儀開坐上請伏祈 聖慈鑒 遵行嘉靖十五年八  
 月十五日題奉 聖旨是 旨只着古服朝參免  
 賀

計開

一 今月十六日 皇上御奉天門鴻臚寺官致  
 詞稱賀文武百官各具吉服行五拜三叩頭禮  
 一 十七日早 上具常服以誕生皇女告聞于奉

先殿崇先殿先期太常寺備香帛脯醢果酒翰  
 林院撰告詞

請定 宗廟樂章疏

祠祭清吏司察呈案查先該本部題稱各廟既已特  
 建則樂亦誠宜特設所據各廟特享 太廟祫享太  
 禘一應樂章合行翰林院撰述等因奉 聖旨是  
 欽此已經備行翰林院欽遵撰述去後今照 宗廟  
 落成在邇所有寢成安神樂章呈乞題請施行案呈  
 到部 臣等考按古人作廟皆作樂以歌咏其事詩商  
 頌之殷武周之闕宮是已茲者 宗廟告成禮宜別  
 擬奉安 列聖神 樂章以妥神靈以告成功乃應  
 經義乞勅翰林院撰上請 御筆親裁發下本部



轉行太常寺令各該執事官生預行習熟庶臨期得以嚴事嘉靖十五年八月十九日題奉 聖旨這安主樂歌着顧鼎臣撰來朕定

奉 旨改建 內殿神厨疏

祠祭清吏司案呈嘉靖十五年八月十六日該本部尚書夏言欽奉 聖諭大庖厨祗宜作生前飲食不宜作神位前祭品之所今將文華之小厨更名神厨以辨日二上食之所且比大庖厨近便欽此齋捧到部送司案呈到部 臣等為照大庖厨乃 內殿上食烹調品羞之所別在西內地遠非宜今照文華殿小厨密邇 內殿委便供進及更名神厨當如 聖諭舉行尤合神禮合候命下本部通行內外各該衙門

欽遵施行嘉靖十五年八月十九日題奉

聖旨

是大庖止辦飲食文華小厨作神厨供內閣上食

進呈冊封妃嬪儀注疏

嘉靖十五年九月初四日欽奉勅禮部比者輔臣建議慎選貞淑以充妃嬪用廣嗣續麗妃閻氏首誕子祥雖進妃封未加美號宸妃沈氏安嬪沈氏康嬪杜氏同中宮以侍朕共勤贊于宗祀茲即九日吉并行進封之賜宸妃沈氏麗妃閻氏俱進封為貴妃端嬪曹氏首出淑祥進封為端妃安嬪沈氏進封為安妃康嬪杜氏進封為康妃合行事宜併具來聞欽此 臣等先奉 聖諭原選淑女四盧氏封為靖嬪江氏為恭嬪任氏為順嬪趙氏為榮嬪取九月九日寅時發



冊如昨例行欽此已該本部欽遵具題外今復奉前  
項 勅諭謹將合行禮儀併行開坐上請伏乞  
聖裁嘉靖十五年九月初四日題奉 聖旨是依  
這次儀行

計開

一冊封吉期遵照欽定嘉靖十五年九月初九日  
寅時

一本月初八日 上具常服以進封 貴妃

貴妃 端妃 安妃 康妃祭告奉先殿先期

太常寺備香帛脯醢酒果翰林院撰告文其冊

封 靖嬪 恭嬪 順嬪 榮嬪先次已經預

併告訖免行再告

一先期內府造 貴妃 貴妃 端妃 安妃

康妃 靖嬪 恭嬪 順嬪 榮嬪合用金銀

冊冠服玉圭等件

一本部奏請行禮正副使十八員

一前一日鴻臚寺設節冊案于奉天殿節案居左

冊案居右設節冊綵輿于丹墀內教坊司設中

和韶樂及大樂錦衣衛設儀仗如朔望儀

一是日早內官設 貴妃 貴妃 端妃 安妃

康妃 靖嬪 恭嬪 順嬪 榮嬪受冊位于

各宮中設節冊案于受冊案之北節案居左冊

案居右又設香案于節冊案前設內贊各三人

引禮各二人



一至期 上具皮弁服御華蓋殿鴻臚寺官奏  
執事官具朝服行禮畢奏請陞殿導駕官導  
上陞座文武百官各具朝服入班行叩頭禮左  
右侍班正副使亦具朝服入就拜位鳴贊贊四  
拜興傳制官跪奏傳制執事官舉節冊案由殿  
左門出稱有制鳴贊贊跪正副使跪傳制官稱  
制曰嘉靖十五年九月初九日進封宸妃沈氏  
麗妃閻氏俱為貴妃端嬪曹氏為端妃安嬪沈  
氏為安妃康嬪杜氏為康妃冊封錦衣衛正千  
戶盧惠女盧氏為靖嬪江洋女江氏為恭嬪任  
惠女任氏為順嬪趙汝誠女趙氏為榮嬪命卿  
等持節行禮贊俯伏與四拜禮畢執事官舉節

冊置絲輿中黃蓋遮送至右順門正副使朝北  
面立內官捧節冊由正門入迎至 貴妃  
貴妃 端妃 安妃 康妃 靖嬪 恭嬪  
順嬪 榮嬪各宮中節冊未至之前引禮請  
貴妃 貴妃 端妃 安妃 康妃 靖嬪  
恭嬪 順嬪 榮嬪各出迎于宮門外節冊至  
由正門入 妃 貴妃 端妃 安妃  
康妃 靖嬪 恭嬪 順嬪 榮嬪隨至拜位  
內官以節冊各置于案內贊贊四拜宣冊贊跪  
宣冊女官取冊立宣于 貴妃 貴妃 端妃  
安妃 康妃 靖嬪 恭嬪 順嬪 榮嬪之  
左訖贊受冊贊搯圭宣冊女官以冊授 貴妃



貴妃 端妃 安妃 康妃 靖嬪 恭嬪

順嬪 榮嬪各受册授女官女官各跪受于

貴妃 貴妃 端妃 安妃 康妃 靖嬪

恭嬪 順嬪 榮嬪之右立于西贊受册訖贊

出圭與四拜禮畢內官持節由正門出 貴妃

貴妃 端妃 安妃 康妃 靖嬪 恭嬪

順嬪 榮嬪各送出宮門內官齎節出至右順

門外以節授正副使報禮畢正副使得報持節

復命 一謁 內殿是日 貴妃 貴妃 端妃 安妃

康妃 靖嬪 恭嬪 順嬪 榮嬪各具服候

皇上率詣奉先殿崇生殿行謁告禮如常儀先

期太常寺備告 內殿酒果脯醢翰林院具請

撰告詞

一謝恩是日謁 內殿畢 貴妃 貴妃 端妃

安妃 康妃 靖嬪 恭嬪 順嬪 榮嬪各

具服詣 昭聖康惠茲壽皇太后前

章聖慈仁皇太后前俱行八拜禮畢 上服

皮弁服 皇后亦具服各陞座贊引女官引

貴妃 貴妃 端妃 安妃 康妃 靖嬪

恭嬪 順嬪 榮嬪詣前就拜位俱行八拜禮

畢還宮

皇女匝月進呈剪髮命名儀注疏

嘉靖十五年九月十二日該本部尚書夏言欽奉



聖諭朕長女匝月之近內監以 皇祖考時例有宴  
但禮在三月今世俗用一箇月并可宴否及命名翦  
髮定期欽此敬惟 皇女匝月在邇 臣等謹將合行  
儀注開坐上請伏乞 聖裁舉行嘉靖十五年九月  
十二日題奉 聖旨是

計開

一命名翦髮古禮在三月之末今擬從時用九月  
十五日匝月之吉

一皇女淑名與皇子字擬不同伏乞 聖明特命

一前期 上擇內夫人之敬慎者以奉 皇女

翦髮是日早保姆抱 皇女於寢宮翦髮為鬢  
留羈如禮

一至期 上具常服御乾清宮陞御座

皇后率端妃各服其服朝見行四拜禮畢

皇后侍立東面端妃後保姆抱 皇女出 寢

由西至殿內授 皇女于 皇后內贊奏曰

皇后率端妃曹氏祗見 皇女 上降座執

皇女之右手而賜之名 皇后承 旨遂左

還授 皇女于保姆還寢 皇后復率端妃

四拜畢各還宮

一是日 皇女翦髮命名禮畢內監設筵宴宮中

照例舉行宴禮

進呈謁 陵儀注疏

祠祭清吏司案呈奉本部送嘉靖十五年九月十五



日該本部尚書夏言欽奉 聖諭秋祭七陵已有諭  
於十八日發京 長陵朕躬拜 獻陵以大臣勛  
景陵時 裕陵延德 茂陵言 泰陵元 康陵鐸  
陳后陵詔各行禮二十一日寅末卯初祭此係春秋  
正祭用青布服往回在彼仍吉服且定二十五日回  
京十八日申時吉止至沙河從官着次早朝後隨至  
彼亦令次早朝次正祭免朝文武官王瑾嚴嵩居守  
欽此齋捧送司案呈到部 臣等謹將合行事宜遵照  
先次 聖駕詣陵禮儀及今奉 聖諭參酌議擬開  
坐上請伏乞 聖裁候命下本部通行告示內外衙  
門欽遵施行嘉靖十五年九月十五日題奉  
聖旨是照儀行

計開

- 一 太常寺備辦祭告 內殿祭品翰林院撰祝文
- 一 前期一日 上奉 皇太后率 后妃告  
內殿畢各還宮
- 一 十八日 上御奉天門視朝欽天監官奏祭  
祀期畢還宮乘輿既駕臨發 上奉  
皇太后陞輦 上駕前導 后妃輦轎後隨  
由長安左門出
- 一 扈從官便衣前行文武百官俱吉服先趨德勝  
門外候 聖駕過退
- 一 錦衣衛設丹陛儀衛扈行
- 一 扈從官遵照先今欽奉 聖諭五府九卿各堂



官一司屬各一太常鴻臚留京堂一屬一日講  
官六科六人十三道十三人除別有酌擬另行  
具聞

扈從官往回在途供事以便衣

工部差官巡視橋梁道路遇有損塌隨宜修理  
居守文武大臣已奉有簡命照例請勅衍事

直守皇城四門京城九門分調提督武臣及點  
閘科道官兵部坐名奏請

關給扈從官軍行糧戶部俱照例舉行

光祿寺隨處預備御膳酒飯供具

是日駕至沙河昌平州官吏師生耆老人等俱  
跪迎道旁駕過退 上奉 皇太后降輦

入行宮本日免朝

一十九日早文武從官詣行宮早朝各衙門奏事

如常儀朝罷百官先行 上奉 皇太后

啓行 后妃後從至天壽山紅門 上奉

皇太后降輦入左門 皇太后陞輿

上駕前導至行宮駐蹕免朝

一二十日文武從官吉服朝參各衙門奏事如常  
儀

一二十一日免朝以寅末卯初 上具青袍躬

詣 長陵致祭如儀 獻陵 景陵 裕陵

茂陵 泰陵 康陵 陳后陵遣官七員遵照

欽命各具青布服詣陵行禮



一扈從官員俱青布服恭詣長陵陪祀

一二十二日早朝奏事如常儀

一二十三日早朝奏事如常儀遣官復命

一二十四日免朝從官先行駕發至沙河行宮從

官行叩頭禮

一二十五日朝參奏事畢駕還京文武百官軍民

耆老人等俱出迎于德勝門外居守文武大臣

伏謁駕前致詞行叩頭禮教坊司大樂鼓吹振

作駕入皇太后以下各還宮上告

內殿如儀

奉旨議改三后諡號疏

先該本部尚書夏言欽奉聖諭議遷三后神主該

本部等衙門會議得孝宗皇帝於奉先殿側特

建奉慈殿別祭孝穆皇太后復祔孝肅太

皇太后近祔孝惠太皇太后蓋因主不祔廟世

不舉祭茲奉聖諭遷主於陵殿庶獲所安等因題

奉聖旨卿等既會議云可便擇奉安陵殿吉日

擬儀來行欽此續於本年九月二十一日又該本部

尚書夏言於沙河行宮面奉聖諭三后神主皆

係當時尊上皇太后太皇太后之號乃因

子孫所奉尊稱今既奉遷陵殿實同帝后之例揆之

名實於禮未宜似當更正卿其會同翰林院禮科詳

議具聞欽此臣等於本年九月二十八日會同內閣

大學士李時尚書兼翰林院學士顧鼎臣等并禮科



都給事中李充瀾等於東閣集議謹按禮天子惟一帝  
一后配享于廟禮之正也茲 三后神主禮不祔廟  
義當從祧已經 聖明定制奉遷陵殿深合典禮但  
仍稱 皇太后 太皇太后之號揆之名義實  
有未安蓋 三后稱 皇太后 太皇太后于  
奉慈殿乃子上尊號於母孫上尊號於祖母禮也若  
今日 孝肅太皇太后奉遷於裕陵實在  
英宗睿皇帝 孝莊睿皇后之側 孝穆皇太  
后 孝惠太皇太后奉遷於茂陵實在 憲宗  
純皇帝 孝貞純皇后之側則 三后神主之奉  
安二陵當各從夫婦之義而不當仍襲子孫之稱故  
皇太后 太皇太后三號在奉慈殿則可在陵殿

則不可也 臣等會同諸臣集議僉同據禮所當改題  
合無請以 孝肅太皇太后神主題稱 孝肅  
貞順康懿光烈輔天成聖皇后不用睿字 孝穆  
皇太后神主止稱 孝穆慈慧恭恪莊僖崇天承  
聖皇后 孝惠太皇太后神主止稱 孝惠康  
肅溫仁懿順協天佑聖皇后俱不用純字則嫡庶之  
稱可別夫婦之分無嫌而尊尊親親之道並隆而無  
失矣所有改題神主并奉遷一應禮儀恭候命下本  
部另行擇日議擬題請施行嘉靖十五年九月二十  
七日題奉 聖旨卿等既會議僉可依擬行  
進呈祀冊儀注疏  
該本部尚書夏言欽奉 聖諭欽遵議擬每年八月



二十日先行欽天監選定明年太報等祀日期具印  
信手本送部本部尚書具本封請 御覽過發出本  
部另具進呈祀冊日期欽遵 御定儀制題請  
聖旨於九月朔日進呈次日本部即行與太常寺欽  
遵每祭先期如舊規奉請該寺常年總奏祭祀之禮  
宜從罷免所有原奉 御定儀謹用開坐統乞  
御覽裁正合候命下本部通行內外各該衙門欽遵  
施行永著為令嘉靖十五年九月二十九日題奉  
聖旨是

計開

- 一 恭奉 御筆一道 御定儀永為遵守
- 一 每歲九月朔大宗伯 可日告于

皇帝前期于本衙門宿鴻臚卿具請御殿及設  
案奉天殿中

- 一 是日百官公服侍班 皇帝服皮弁大宗伯  
具朝服自午門中道行捧祀冊日立置于案  
皇帝就案先立定大宗伯跪奏曰嘉靖幾年分  
大報等祀日冊請敬之 皇帝拈圭取而恭  
視訖序班舉案置于華蓋殿中 皇帝陞座  
百官叩頭如常禮畢

叅劾定西侯蔣傳奏討蟒衣疏

主客清吏司案呈奉本部送禮科抄出禮科都給事  
中李充濁等題稱臣等於本月十七日接受到定西  
侯蔣傳一本為乞恩比例請給蟒衣以壯國威等事



內開比照靈璧侯湯佑賢例穿用伊祖父原遺蟒衣  
臣聞書曰惟衣裳在笥詩曰彼其之子不稱其服蓋  
衣所以命有德而酬有功也伊祖父以功德得者而  
子孫冒濫之於國違在笥之慎於彼受不稱之恥臣  
等即查得弘治十三年二月內該禮部議得今後公  
侯伯及文武大臣并各處鎮守守備等項將官若果  
有勤勞德望宜加異恩者出自 聖裁外其餘不許  
一槩比例奏討蟒衣飛魚等項衣服如有故違禁約  
夤緣陳請者許該科叅駁六科十三道糾劾該部執  
奏治以重罪等因奉 孝宗皇帝聖旨是賞賜蟒  
衣係朝廷特恩近來一槩比例奏討好生煩瀆今後  
再有這等妄討的必罪不饒欽此 臣等又查得嘉靖

十三年十一月初四日定國公徐延德一本圍宿事  
奏奉明旨蟒衣給賜係出特恩如何輒自請討不准  
該部知道欽此 臣等以為先後 聖裁不謀而同蓋  
重蟒衣之賜勸功德之最者也今蔣傳一等籌未展寸  
功無聞巧為比請妄自希求佑賢稱祖遺以遂僥倖  
之計蔣傳接佑賢以為僭越之圖如此蠅營蓋無止  
極則 朝廷命德酬功之具為各官乞恩比例之私  
是使賞之不足勸而得之不為榮矣伏乞勅下勲舊  
務遵明旨當各修職業以俟欽給勿妄為奏請以干  
憲典焉等因題奉 聖旨禮部看了來說欽此查  
得先奉本部送禮科抄出管理紅盔將軍定西侯蔣  
傳奏稱 臣本凡庸荷蒙 天恩命 臣管理紅盔將軍



直宿恭遇

皇上謁陵該臣率領隨侍照得管領

紅盔將軍靈璧侯湯佑賢先因隨駕赴陵奏蒙

聖恩准與蟒衣襯甲騎坐馬匹臣與本官事體相同

伏望 聖慈憐憫一視同仁照例准臣穿用祖父原

遺蟒衣以壯國威容臣騎坐馬匹以便奔趨不勝感

戴等因奏奉 聖旨該衙門知道欽此通抄到部

送司案呈到部看得禮科都給事中李充濁題稱定

西侯蔣傳不遵明旨僭計蟒衣以濫希特恩乞加禁

約一節查得 祖宗舊制凡公侯駙馬伯俱用麒麟

麟白澤服色若文武大臣果有勲勞懋著德望在人

者間蒙特恩給賜蟒衣飛魚等服穿用蓋賜之異服

以彰殊勲非可以比例陳乞誠有如該科所論者近

來勲舊大臣多有比例奏討若非奉有特恩准給本

部俱不敢擬請邇者恭遇 皇上躬謁陵寢係敦

修累朝曠典文武大臣俱蒙特恩賞賜蟒衣飛魚等

服該靈璧侯湯佑賢管領紅盔將軍扈駕隨侍因具

奏乞恩穿用祖遺蟒衣以壯國威比之尋常無故陳

乞者不同以故本部特與題覆應否准給取自上裁

已蒙特恩准與外今者恭遇 皇上躬修陵祭又

該定西侯蔣傳管領紅盔將軍扈駕比與靈璧侯湯

佑賢事體相同以故本官具奏陳乞穿用祖遺蟒衣

事亦有因但今大駕已回本部難與擬請况既經該

科論奏前因及查有本部先年題准事例相應再行

申明禁約合無今後公侯駙馬伯及文武大臣并各



處鎮守守備等項將官若果有勲勞德望宜加異恩者出自 聖裁外其餘不許一槩比例奏討蟒衣飛魚等項衣服如有故違禁約貪緣陳請者許該科叅駁六科十三道官糾劾該科執奏其不由陳乞出自特恩者不在比例庶禁例嚴明恩典為不濫矣嘉靖十五年十月初三日題奉 聖旨是

皇子肇生進呈祭告慶賀儀注疏

嘉靖十五年十月初六日該司禮監太監張佐傳奉 聖旨嘉靖十五年十月初六日朕第二子生禮部知道欽此恭捧到部 臣等仰惟 皇上

峻德承天大孝光祖帝心眷祐 宗廟垂庥大慶滋至廼者陽月吉辰篤生元嗣國本天宗永有承

賴實為宗社萬萬世無疆之慶也中外臣民不勝懽忻忭躍之至 臣等謹將欽奉 聖諭合行禮儀開坐上請伏候命下欽遵施行嘉靖十五年十月初七日題奉 聖旨是都照擬行稱賀只在門吉服如前例

計開

一 本月初九日卯時 皇上親詣南郊以誕生

第二子奏告昊天上帝午時祭告奉先殿崇先

殿行事俱祭服

一 奉欽命方澤遣太師勛朝日輔臣時夕月伯鐔

太社稷少傳言帝社稷尚書鼎臣天神伯鐔地

祗駙馬景和俱卯時行禮



一內殿捧主官遵照欽定 太宗劬 仁宗時

宣宗言 英宗景和 憲宗錫 孝宗鼎臣

武宗棟

一祭品欽奉 聖諭南北郊加一牛通用酒果脯

醢三獻太常寺先期預備翰林院撰告文

一南郊文職五品以上武職四品以上官照例具

服陪拜

一內殿文武三品以上武臣公侯伯皇親駙馬俱

入陪拜

初十日早

皇上具冕服御奉天殿鴻臚寺

致詞文武百官各具朝服稱賀先後行四拜禮

一自本月初七日始至十五日止百官朝參辦事

俱吉服

一本部行令欽天監擇日題請詔告天下

一遣官齋捧御書前往各王府報知例該差官十

一員分投前去合於翰林院左右春坊六科行

取應差官二十二員疏名上請點用

皇子肇生請冕服御殿受賀疏

茲者恭惟

皇上誕生

皇嗣昨該本部謹將一

應禮儀開坐題請欽奉

聖旨都照擬行稱賀只

在門吉服如前例欽此 臣等仰惟

聖嗣挺生海宇

均慶天地祖考誕降福祥宗社生靈永有依賴但告

子初生於典甚重考之前代簡畧無聞我

皇上

旨聞郊廟百神而後詔示天下禮也惟是羣臣懽慶



之情以爲天地垂庥祖考錫羨篤生 聖子實我

皇上至德大孝所致而臣民咸預其福故恭請

皇上服冕御殿受賀亦所以欽天命重元嗣示不敢  
輕亦禮也伏望 皇上俯垂 臣等末議於初十日

早 皇上仍服衮冕御奉天殿文武百官各具朝  
服致詞稱賀庶慶禮大備足垂一代盛典而

皇上尊天敬祖之意無弗稱矣 臣等不勝惓惓祈請  
之至嘉靖十五年十月初七日題奉 聖旨覽卿

等所謂朕敢不欽承天眷但服冕御殿自有日也可  
如前旨行

奉 旨因地震免賀禮疏

嘉靖十五年十月初十日該本部尚書夏言欽奉

聖諭朕懼上天宜即加脩省自今日始青衣黑帶靜

處三日露告于天賀喜其罷之卿部中即示羣臣知  
朕意欽此除欽遵遍示文武羣臣痛加修省外 臣等

仰惟 皇上至德謙撝偶因地震之異恐懼修省  
乃于大慶之禮亦令罷免仰見 皇上畏天之誠

雖禹湯之心不是過矣但 聖嗣誕生天下大本所  
係中外羣工以及海宇臣民無不懽忻鼓舞仰戴皇

天降佑之祥茲遽以稱賀罷免不惟不足以伸臣子  
慶幸之私其於所以重國本答天眷亦若有未盡者

伏望 皇上俯察羣心曲從愚懇合無仍於修省  
之後本月十三日御門容令文武百官各具吉服照

舊致詞稱賀庶仰答天戒丕承天休並行而不失矣



嘉靖十五年十月十一日題奉

聖旨卿等既這

等說依擬行 奉遷 三后神主於陵殿進呈儀注疏

祠祭清吏司案呈先該本部尚書夏言欽奉 聖諭

議遷 三后神主奉安陵殿隨該本部等衙門會官 集議等因題奉 聖旨卿等既會議云可便擇奉

安陵殿吉日擬儀來行欽此續於本年九月二十一日又該本部尚書夏言面奉 聖諭 三后神主皆

係當時尊上 皇太后 太皇太后之號乃因

子孫所奉尊稱今既奉遷陵殿於禮未宜似當更正 卿其會同翰林院禮科詳議具聞欽此臣等會議得 孝肅太皇太后奉遷於祔陵 孝穆皇太后

孝惠太皇太后奉遷於茂陵當各從夫婦之義而不 當仍襲子孫之稱據禮所當改題合無請以

孝肅太皇太后神主題稱 孝肅貞順康懿光烈

輔天成聖皇后不用睿字 孝穆皇太后神主止

稱 孝穆慈慧恭恪莊僖崇天承聖皇后

孝惠太皇太后神主止稱 孝惠康肅溫仁懿順

協天佑聖皇后俱不用純字等因奉 聖旨卿等

既會議僉可依擬行欽此行准欽天監手本擇到後

開各該大吉日時前來案呈到部 臣等謹將改題神

主并奉遷一應禮儀恭擬開坐上請 聖裁所有合

用題主官一員護主官二員行祭告安神禮官二員

伏乞簡命俱候命下本部通行內外衙門欽遵施行



嘉靖十五年十月十一日題奉 聖旨題主着尚書顧鼎臣嚴嵩侍郎謝丕護行駙馬崔元鄔景和遣祭伯衛鏞陳鏞各行禮餘依儀行

計開

一欽天監擇到改題 三后神主以本年十月十六日巳時告奉遷以本月十七日辰時奉安以本月酉時

一翰林院撰告 內殿奉遷祝文并陵殿奉安祝文

一太常寺備辦各該祭品如常儀

一十六日早內監官請捧 三后神主洗滌重加粉飾中書官書寫欽命大臣一員改題題畢仍

前暫奉安于神座至期 上行請奉遷禮

一欽命大臣二員先期詣 裕陵 茂陵行祭告禮至日行安神禮

一欽遣皇親駙馬大臣二員護送神主至二陵  
一先期內侍官設神主輿冊寶亭衣冠亭香亭各于奉先門外仍於 裕陵 茂陵殿內會同二陵神宮監官各陳設合用神座几案冊寶衣冠等案

一錦衣衛備傘扇儀衛

一是日早免朝 上具常服詣奉慈殿門外太常官導 上由殿左門入內贊奏就位  
上就拜位奏上香 上三上香奏獻禮



上行三獻禮贊讀祝讀祝官讀訖奏四拜

上四拜平身奏禮畢女官導 皇太后以下

行禮畢 上命司禮監官三員請捧

孝肅皇后神主 孝穆皇后神主 孝惠

皇后神主至奉先門外各置于輿捧冊寶衣冠

各置于亭香亭神主輿前行冊寶衣冠亭各以

次後隨內侍擎蓋仗引 上陞轎隨行由後

左門中左門奉天門午門內 上降轎橋北

立目送 三后神主輿行門闔 上陞轎還

宮神主輿由中門出至午門錦衣衛儀衛前導

由端門承天門長安左門俱中門出由德勝門

詣陵

一百官青衣本等帶先詣德勝關外候神主輿至  
入班行五拜三叩頭禮神主輿行過退

一神主輿至紅門外內侍官各詣 三后神主輿

前跪請捧神主出輿由左門入復陞輿至陵所

孝肅皇后神主詣 裕陵 孝穆皇后神主

孝惠皇后神主詣 茂陵俱由中門入至享殿

門外內侍官各捧入享殿以 孝肅皇后神

主奉安于 英宗睿皇帝神寢之左室

孝穆皇后神主奉安于 憲宗純皇帝神寢

之左室 孝惠皇后神主奉安于右室冊寶

衣冠俱各奉安于室訖欽遣官行安神禮禮畢

回京復命



奉 旨更定 獻皇帝廟號疏

嘉靖十五年九月二十八日欽奉 聖諭朕思得

皇考之廟名似不甚穩卿其亦思之否其言之續奉  
聖諭朕聞人子欲報其親匪但取諸尊崇是身不能  
顯其親雖崇而過之不足云也先議以 皇考廟比  
世室之義而即名世廟朕今反復思之今推尊  
太宗世祭不遷是矣恐 皇考亦欲尊讓 太宗  
者今合有議且世之一字來者或用加宗號將思何  
避乎今加於 皇考廟徒擁虛名又不得世宗之稱  
不如別擬恐亦不可同諸 太宗世祭者此非朕  
貶親後亦有議或俟之後亦可卿等朕重託之者宜  
悉心言之即夕卿可會勛時共詳議來除已會同太

師武定侯郭勛大學士李時議奏外續又奉 聖諭

皇考廟名卿即會二臣看詳如題曰 獻皇帝廟庶

別宗稱以見推尊之意欽此 臣仰惟日 皇上先後

賜諭大義明盡真聖神之見度越千古顯揚之孝迥

出常情及伏觀欽定廟名深合典禮萬世莫易 臣忝

禮官之長恭承休命誠不可不考據古昔恢張德意

以俟後世 臣是以感激冒昧上議以聞 臣謹按禮天

子諸侯始祖廟稱太廟太宮子孫世祀無容易矣若

昭穆等宮則稱小廟小寢世盡遞遷類稱毀焉唯其

間有功德祖宗雖世數當祧則必別立廟以世祀之

以其既不可以昭穆名又不可以太始目乃以義起

號之曰世若周之文世室武世室是也然此亦惟周



時始有此制前乎此若商之三宗夏之啓少康雖有其廟未有其名也降自炎漢惟孝武帝嘗招賢俊興制度改正朔易服色建二郊表六經攘胡粵興禮樂其功至著然以前有孝文宗無二大故推尊爲世宗至光武皇帝誅王莽平赤眉都洛邑復漢室其功同於創業以上有高祖不可稱太故推尊爲世祖他如唐之文皇宋之太宗則上無所避故皆以太稱宗不言世矣此皆以功德百世不遷與始祖並饗於無窮不可限以定數也由是論之則太即世世即太如太有所避即當稱世其義一也稱世之義蓋如此以我朝列祖言之太祖則即帝者之始祖謂之太廟固無疑矣自餘列聖廟號昭穆自當以世遞

遷惟我太宗文皇帝汎掃沙漠建極北都再振文治重奠海宇功符太祖今當世盡故特立廟於昭穆之外謂之太宗廟百世祀之不遷其義正矣自仁宗以下皆繼體守文之主固羣廟也使後世有功德如太宗或又有過之者必又將從而宗之則既不可名太其義必當稱世如漢世宗世祖之故事矣是非有意於厚薄之也功德所在自有公論子孫莫得而私之也惟我皇考獻皇帝雖未登極爲天子然功業不著迹具聖德隆盛默受天眷篤生亘古今一見之大聖人膺歷繼天興復古治分建四郊創立九廟制禮作樂立法定制登三咸五以幸斯世魏乎成功煥乎文章如我皇上功德



之盛真足以媲美二帝三王則夫我 獻皇帝蓋  
不必親自爲之而後爲盛者矣程頤所謂物豈無本  
今日天下皆出此人安得謂無功業正我 皇考  
之謂歟雖比迹殷之祖契周之配稷亦奚不可况於  
一世號乎惟是上有 文皇旣稱 太宗義當  
尊讓後有聖帝必爲聖宗理應虛竢則是宗世二稱  
我 皇考在天之靈必不欲當况世之上不冠以  
謚世之下不承以宗而單題一字考之前古亦未經  
見胡可爲訓且泛而不切華而不實揆之經義皆所  
未安誠有如 聖諭者今欽定爲 獻皇帝廟則不  
惟廟以謚名合乎周典而尊稱昭揭與 列聖廟號  
同符直使六世昭穆不疑於受壓而 皇考推尊

太祖 太宗之心亦得以少安 聖諭所謂徒擁  
虛名後亦有議庶幾免矣於此不惟仰見 陛下  
體親之孝又以見 陛下大公無我之心顯親行  
道胥得之矣况我 皇考既有世德宜享世祀他  
日當遷之期後世子孫如有宗神宗臣子如有程頤  
朱熹則不必今日預以世名而禮以義起必有以申  
我 皇上世世享祀之情者矣 臣請以 世廟宜  
如欽定更稱爲 獻皇帝廟庶義明禮正而萬世之  
公議始定伏乞勅下有司恭製扁額擇日奉懸仍乞  
勅下 臣議宣付史官俾告來世嘉靖十五年十月十  
三日題奉 聖旨卿所議足見忠敬朕 皇考廟  
名着更正稱 獻皇帝廟即行製扁擇日奉懸所議



付史館該衙門知道

奉 旨移撤陵殿神御儀物疏

祠祭清吏司案呈先該本部尚書夏言面奉 聖諭陵殿神御儀物既以告過興工便當移撤欽此案查先經本部欽奉 聖諭七陵多有損壞當併工修飾欽此已於本年四月十七日卯時祭告興工外案呈到部臣等看得七陵享殿既今興作見新所據神御儀物合無令該監官暫行移撤廊廡閒空去處俟修理完日仍前奉安殿內所有歲時遣官祭祀即暫於明樓前對陵行禮不必陳設神座再照各陵殿神御及諸供祭器物年久亦多損壞又先後成造規制不一今陵殿修飾更新前項儀器似應一體更製及照

裕茂二陵享殿合令所司先行裝修三室完備以妥安 三后神主其餘工程與諸陵一同經理合候命下通行內外衙門欽遵施行嘉靖十五年十月二十日題奉 聖旨依擬

選用太常寺禮官疏

祠祭清吏司案呈嘉靖十五年九月初六日該本部尚書夏言欽奉 聖諭太常讀祝贊禮官閑時再選四箇補用欽此茲者恭遇 宗廟落成奉安神主在近各廟祭宜用堂上官一員司祝庶稱 皇上孝享崇敬至意昨該本部行令太常寺開送典簿協律郎贊禮郎等官曹大宣等前來案呈到部 臣等謹欽遵 聖諭考選得典簿等官曹大宣等四員俱各聲



音洪亮通曉禮儀堪以補用謹開坐上請伏乞欽定  
職銜候命下本部移咨吏部銓選施行嘉靖十五年  
十月二十三日題奉 聖旨是曹大宣等都着做  
本寺寺丞

計開

考選過典簿一員曹大宣協律郎二員馬良德曹  
守清贊禮郎一員李應春

桂洲奏議卷十九

桂洲奏議卷第二十

南宮集

嘉靖十五年上

皇嗣誕生請詔諭安南朝鮮二國疏

會兵部議征安南國疏

請定功臣配享及令臣民得祭始祖建家廟  
疏

奉 旨請建景陵碑亭及各妃石碣配祭陵  
殿疏

奉 旨請改題 孝靜皇后神主疏

宗廟告成恭請瞻視疏

宗廟告成請奉安神主禮儀疏



宗廟告成請上兩宮徽號疏

皇嗣剪髮命名禮儀疏

覆議都給事中陪祭宗廟疏

議上兩宮徽號疏

上兩宮徽號儀注疏

奉旨議 皇后助祭宗廟儀注疏

上兩宮徽號請稱賀頌詔儀注疏

奉安內殿神位于景神殿儀注疏

奉旨定 太廟祫祭神位疏

上兩宮徽號請行慶賀疏

議立王府宗廟武臣宗廟疏

請定 宗廟捧主分獻代祭官禮儀疏

皇嗣誕生請詔諭安南朝鮮二國疏

儀制清吏司案呈奉本部送禮科抄出本部尚書夏

言題嘉靖十五年十月初六日恭遇皇嗣誕生例該

詔告天下本部已經題奉欽依着十一月初六日彌

月之期舉行欽此除欽遵外今月二十六日臣言伏

蒙 皇上面諭皇子初生既詔告天下何獨外國

至冊封日始遣使詔諭况已告聞天地百神便當使

華夷一體知悉他日冊立再行詔告卿宜議擬舉行

臣即榻前頓首具對誠宜欽奉 聖諭仰惟元嗣誕

生宗社大慶歡欣屬望夷夏同心今海內外國一體

詔諭誠仰見聖人無我王者無外帝王一視同仁之

心甚盛典也所據來月初六日頒降告皇子生詔書



合無依冊立皇太子例遣翰林院官一員充正使給事中一員充副使齎捧詔書往諭朝鮮安南二國知悉俟冊立皇太子之日再行遣使詔諭合候命下本部欽遵舉行仍著為彝典以成一代之制等因奉聖旨是著為令禮部知道欽此抄出送司查得嘉靖二年四月內該翰林院編修孫承恩題該禮部題奉欽依差臣與同禮科右給事中俞敦齎捧詔書綵段諭賚安南國王黎暲欽遵前往沿途傳聞該國近年以來臣下作亂黎王遇害日今國無定主道路梗阻恐難前進等語臣等惟恐不的未敢率易具題馳驛直抵廣西龍州與該國境界相離止八十里節經牌行龍州等處着落體訪黎暲存沒并世子名諱及行

附近邊界該國諒山文淵長慶等府衛令其迎迓續據長慶府申稱本國見被逆臣陳暲子陳昇據諒山等府地方道路梗阻待轉報國王迎請如儀復據龍州申稱據守隘頭目丁源呈內開訪得安南國黎暲已沒世七年今世子改號光紹但不知名諱及訪得該國鎮朔衛土官閉孝忠稱說光紹被逆臣莫登庸作亂趕逐海濱存沒未卜又有逆臣陳暲霸占諒山府等處號稱天應後故有子陳昇仍舊占據迄今仇殺未息道路不通等因臣等猶恐不的又牌仰督備龍州等處指揮楊鈺體訪隨據呈報相同臣等據此方信前者道路傳聞之言不妄隨又查得先該去任提督兩廣軍務右都御史蕭紳等會題為急緊邊情



重務事內開該國咨稱頃歲有亂離之禍大略與臣等今次訪報事情相脗臣等竊惟原領詔勅綵段止該諭資黎暘今黎暘既沒其所稱光紹者承襲初未請封遭亂又無求援未審是否黎暘嫡派支裔縱使道路無阻臣等可得而入决亦不敢輕與况據各訪報前來則是該國逆臣陳氏父子相繼梗於其外莫氏又偏於其中兵火相仍國無定主臣等又安敢輕入自速辱命之愆且臣等原移文該國諒山文淵長慶等府衛其諒山文淵竟無一字回報止據長慶府前項回稱待轉報國王迎請如儀臣等久候邊境亦無迎請信息據勢揆情即使光紹尚存得知天恩俯及亟欲迎請顧其威令久不行於諒山等處失其出

入咽喉之踏其迎請之使必不能通彼之迎請既不能通臣等亦安得而入哉况前項申報光紹被逐海濱存沒未卜臣等在彼再候亦無益矣禍福利害在臣等固不足惜顧事關國體豈敢不慎臣等思無可進之理於嘉靖元年十二月十一日還至廣西梧州府擬會本題請問給事中俞敦因感冒瘴氣染病服藥調治不愈竟於嘉靖二年正月初四日身故臣伏思之臣原與給事中俞敦欽承 上命充正副使

差往安南國公幹今該國地方多事既不可進而俞敦近故臣又難以獨行理合併行具題乞勅禮兵二部從長議處使臣有所憑藉遵依以爲進止等因奉聖旨該部看了來說欽此隨該總督兩廣軍務右都



御史張嶺總兵官朱麒巡按廣西監察御史張鉞各  
題同前事俱奉 聖旨該部知道欽此該本部覆  
題我朝 列聖以來凡登極之年差官齋捧詔勅綵  
段諭安南等國使知華夷有主斯禮之不可廢者  
皇上卽位已該臣等具 欽 這各官前去安南國諭  
賚去訖今兩廣鎮巡等官題稱安南國王黎暲沒世  
七年見被莫陳二姓仇殺道路阻塞乞令編修孫承  
恩等暫且回京又該編修孫承恩題稱右給事中俞  
敦病故難以獨行欲乞從長計處以爲進止參照前  
項緣由事在彼中邊難遙度合無候命下本部移文  
彼處鎮巡等官再行查勘如果該國地方未寧委難  
前進國王黎暲委果已沒法難妄授行令編修孫承

恩齋捧原領詔勅暫且回京綵段照數驗看明白轉  
發廣西布政司收貯待事寧之日奏來本部另行具  
題仍差本官往彼諭賚以終其事惟復另差給事中  
一員前去會同編修孫承恩探聽彼國寧息前去諭  
賚臣等未敢擅擬伏乞 聖裁等因奉聖旨是這所  
奏事情還着鎮巡官查勘明白孫承恩暫着回京欽  
此已經備行彼處鎮巡等官欽遵查勘去後又查得  
嘉靖三年十一月內該本部題准兵部咨該巡按廣  
西監察御史汪淵等題稱會同總鎮兩廣太監鄭潤  
總督兩廣軍務右都御史張嶺鎮守兩廣總兵官撫  
寧侯朱麒議照安南國兩廣接境雖云番夷又被  
聖化請封納貢守爲常職詔諭賞賚著爲令典茲其



國中擾亂殆將十年遂致國土分裂迄無定主臣等  
歷查經年案卷博采訪探人言參度事情似得梗槩  
倡亂於陳高等之叛逆黎暲遇害繼亂於莫登庸之  
姦雄黎諲播遷今據該國長慶府牒文則云姦人杜  
溫潤等陰聽逆臣鄭綏等狡計脅遷黎諲于本國清  
都府源頭本國頭自黎垺莫登庸等以一方人民無  
有統攝共推黎諲弟黎憲權攝國事謹守欽賜印信  
候差陪臣赴京奏事求封并歲貢其黎憲的是先國  
王黎利之曾孫故國王黎暲長兄黎灝之子黎諲之  
弟委係舊王黎暲嫡派宗裔莫登庸乃本國頭自能  
爲國討賊始終一節的是忠義之臣等因又據該國  
高平府牒文則云本國猶是逆臣陳高等子昇竄在諒

山地方再有逆臣莫登庸阮時雍等謀作不軌竊據  
衝要以致道路梗阻未能徑達嘉靖二年正月十六  
日本府具啓前事始通本國世子黎諲處及一國之  
人咸仰天朝新政惠及遠人不勝感戴又云世子  
前被逆庸等輩敢行僭亂暫出居于本國先國王鄉  
今方命將出師討平逆賊指日恢復差陪臣奏事求  
封及遞年歲貢如例等因又據廣西龍州申稱安南  
國王黎暲故絕無子有兄黎灝子黎諲黎廣衆臣共  
推黎諲權管國事因伊母嫁與莫登庸爲妻欲奪國  
事被臣杜溫潤鄭綏誘遷黎諲回清都府莫登庸亦  
誘黎憲出海東府把截要路各亂仇殺至今無主等  
因竊詳該國二府所牒并龍州所申各情互異但以



理推之陳高父子叛逆情罪灼然無待訪勘其黎暲  
遇害無子國人共立其故長兄黎灝之子黎諱以爲  
世子名位甚正權攝國事經六七年臣主定分亦已  
甚久夫何一旦被人脅遷于外國人皆不知之其莫  
登庸既稱忠義力能討賊何故視主蒙塵竟不迎復  
乃輒改謀易議別立其弟黎應權攝國事其間篡逼  
何怪羣疑况傳聞之言或云黎應年齡尚幼豈能權  
攝國事或云黎應雖稱黎諱同母之弟但黎灝沒世  
已久焉得尚有幼子或者莫登庸既娶其母而後生  
子冒姓黎應亦未可知此雖黷昧夷情未易遙度真  
偽即使黎應真黎灝之子黎諱之弟則弟豈可以奪  
黎諱乃一國共主而莫登庸輒敢易之則臣豈可

以廢主今該國長慶府牒稱黎應要差陪臣奏事請  
封高平府牒稱黎諱要差陪臣奏事請封近據廣西  
太平府申據憑祥州牒呈淮安南國帖文差陪臣阮  
文泰范敦禮鄭鹿等齎捧表箋文奏啓本并方物要  
行赴京煩爲照例開關放入及應付脚力廩給等因  
臣等會訪得該國擾亂未有定主乃輒朦朧差陪臣  
進貢求封中間又不明白開說所封何人姓名顯是  
立非相應國人不服或是姦雄謀篡假立詭名必有  
境內姦細通誘外夷欲假我天朝恩寵以服衆心  
以遂逆謀亦未可知所據該國地方其長慶府與廣  
西憑祥州接壤海東府與廣東欽州接壤即今乃莫  
登庸黎應所據之地於中國道里切近而文移易達



其清都高平等府即今乃黎諱避居之地其入中國必經長慶海東等處壤地既隔道踞復梗而文移難通論順逆之理則黎諱爲正規搏噬之勢則莫登庸黎庶爲強方鷓蚌之相持而雌雄之未決今茲黎諱黎庶不候本國平定輒遣陪臣請封於法固當禁阻戒備其或莫登庸伏誅黎諱光復舊物差遣陪臣請封則名正言順人心允服臣等當亟訪勘得實具奏定奪萬一黎諱儻致他虞別無嫡親宗裔黎庶具其姓名差遣陪臣請封從之則遂其姦謀不從則別無應立參酌定議有非臣下所敢擅專蓋朝廷爲萬邦之極不可不正綱常之大義而自古帝王之御夷狄亦或以不治治之緣事關邊計臣等不得不預爲之

慮也况該國夷酋自來譎詐且以我朝近事明之永樂年間該國篡賊黎季犛殺其國王陳日焜季犛上表竄姓名爲胡一元子蒼易名奩詐稱陳氏絕嗣奩爲甥求權署國事我太宗皇帝從其請逾年陳氏孫名添平者始遜至京愬其實季犛乃表請迎添平還以國朝廷不逆其詐遣使送添平歸抵其境季犛伏兵殺之并及使者事聞朝廷方聲罪致討平之詔求陳氏遺裔立之國人咸稱季犛殺之盡無可繼承之者乃復古制郡縣其地至宣德初父吐黎利反聚衆抗王師請立陳氏後朝廷從之仍復爲國黎氏因代爲王此往事之鑒也今日夷情何以異此若不謹之於初誠恐貽患於後事關邊計臣等又



不得不預爲之慮也且自古外夷爲患彼初豈敢輕  
測我中國之虛實淺深哉必有我境內姦貪官吏兵  
商民人等利其貨賄代爲姦細走透消息於外或招  
引外境姦細入境內探聽事情然後觀我虛實知我  
淺深乃敢窺伺或侵犯邊疆或詭詐申請甚或欺罔  
陳奏略無忌憚是故制御夷狄必先以嚴內治爲本  
防微杜漸臣等又不得不預爲之慮也除將該國事  
情及我緣邊關隘并境內姦細備行廣西鎮守及兩  
廣都布按三司轉行各該守巡兵備叅將等官嚴督  
勘報及各謹守境土并查提究問外乞勅禮兵二部  
將該國事情從長查議請乞 聖裁候命下之日備  
行臣等欽遵等因奉 聖旨這該國事情着從長

查議來說該部知道欽此咨部送司該本部看得請  
封雖該本部掌行緣彼國無定主事未歸一難以施  
行內稱各相搆兵係干邊情重務節經備咨兵部徑  
自查照去後爲照安南國請封係是重事必須國有  
定主事有歸一方可施行今該巡按廣西監察御史  
汪淵等將該國請封事情會同鎮巡等官具奏前來  
中間反覆論列計慮周詳已無遁情伏蒙明旨命臣  
等查議以聞此我聖明柔遠之意洞見于斯臣等逐  
一叅詳鎮巡等官會勘前項緣由則彼國無定主事  
未歸一灼然可知今一旦遽然請封委難輕易擬行  
合無候命下之日本部移咨都察院轉行彼處鎮巡  
等官再行訪勘本國即今有無平定歸一其黎諲黎



廣莫否已故國王黎暲親派宗裔應否何人襲封多方博訪務得其真如果本國平定事有歸一方許查照先年黎暲請封事體取具合國官民不扶保結將應封之人具奏施行等因奉 聖旨是着鎮巡等官再行訪勘得實奏來定奪欽此已經移咨都察院轉行彼處鎮巡等官訪勘去後今該前因通查案呈到部看得安南國王本秦漢以來中國郡縣之地我太祖高皇帝開國之初陳氏首先納款後為黎季犛所篡逾年陳氏孫名添平者至京懇其實 太宗文皇帝體 高皇之意乃遣使送添平歸其國季犛伏兵殺之并及使者事聞我 太宗皇帝始赫然用兵征之既平求陳氏後不可得乃郡縣其地後

國中姦夷名黎利者肆逆假以得陳氏後為詞上表請立 宣宗皇帝體 文皇之心聽之俾復繼陳氏之絕自是以來雖郡縣不置而該國職貢克修嗣位則遣使請封遇 朝廷大慶則遣使入賀三年一貢罔敢愆期今查得正德十年該國王黎暲差陪臣阮仲達等赴京進貢之後迄今二十一年貢使不至及我 皇上登極改元欽遣編修孫承恩給事中俞敦齋捧詔勅往諭竟以該國作亂道路梗阻未達而返節該孫承恩具奏及節據兩廣鎮守等官具題再經本部題覆俱奉 聖旨令彼處鎮巡等官訪勘的實奏請定奪該本部備行去後今經一十四年各該官員竟無一字奏報前來今照皇嗣誕生若



復頒詔本國則必如前梗阻命使不得徑抵其國徒  
損國體合無今次止行詔諭朝鮮國王其安南國暫  
免遣使伏候命下本部行取翰林院官給事中疏題  
請點差各一員止令齎捧詔書前往朝鮮國諭賚庶  
便事體再照安南國職貢不修歷二十餘年背叛之  
罪已無所逃在法當與問罪之師但節據奏稱該國  
賊臣作逆國無定主分裂竊據荼毒生靈義當與之  
討賊平亂斯為中國君主四夷之道但查得兩廣鎮  
巡等官節奉欽依訪勘迄無回報顯是輕忽邊情違  
慢明旨以致縱長夷姦積損國體所據經該官員相  
應通行查究合無乞勅兵部馬上差人星馳兩廣地  
方着落鎮巡等官即便查照先年節奉欽依事理訪

勘該國事情的實合同三司及該道守巡官員從長  
謀議務要區畫停當上陳具實奏聞不許隱匿遲違  
誤國大事庶幾叛亂之罪可懲朝貢之典不廢裔夷  
以安邊境以寧而中國之體尊矣嘉靖十五年十一  
月初一日題奉 聖旨是詔使且待彼國事情你  
部裏還會同兵部計議來說勿視為非要

會兵部議征安南國疏

先該本部題查得安南國職貢不修歷二十餘年在  
法當與問罪之師乞勅兵部馬上差人星馳兩廣等  
處地方着落鎮巡等官即便查照先年節奉欽依事  
理訪勘該國事情的實奏聞等因奉 聖旨是詔  
使且待彼國事情你部裏還會同兵部計議來說勿



視爲非要欽此已經備咨兵部知會續准該部咨爲  
邊方夷情事該鎮守雲南總兵官征南將軍太子太  
傅黔國公沐紹勛巡撫雲南等處地方都察院右副  
都御史胡訓巡按雲南監察御史董珊會題前事俱  
奉 聖旨兵部知道欽此看得鎮守黔國公沐紹  
勛巡撫都御史胡訓巡按御史董珊各會本題稱安  
南國賊黨武嚴威武淵武子陵等亡命叛賊避罪  
出逃犯我邊疆羈留酋長在彼國則爲叛臣在我朝  
則爲逆寇罪大惡極法在必誅八寨長官司土官副  
長官瓏徹教化三部長官司土舍張澤通把李者來  
白俊等交通外夷引惹邊釁情犯深重法難輕貸內  
瓏徹見被外夷拘執固有自取縱死亦不足惜但瓏

徹乃我中國職官豈可置之不究設欲舉兵進討而  
武嚴威係是外國亡命避居三兩來之地勢難攻伐恐  
徒費兵糧卒難成功及欲將張澤據法拿問但各酋  
見與武嚴威等交通誠恐持之太急別懷異謀釀成  
大患深爲未便除一面嚴行鄰近一帶地方各整擷  
軍馬協力防守一面選委能幹土流官員前去撫諭  
務要瓏徹挾取回任一節爲照瓏徹私交賊黨以致  
拘留即死不足惜武嚴威等違背彼國犯我邊境聚  
集有年相通日久守土官員不行禁止申報以致延  
禍地方論其情罪本當誅剿及守土失事官員亦合  
查究但事在彼中難以遙度既該撫鎮等官會奏相  
應議處合候命下備行雲南撫按衙門會同總兵官



嚴督該道守巡兵備守備等官親詣前項地方速行  
各該府州縣衛所整搦軍馬鋒利器械分撥緊關隘  
口輪番防守加謹提備如遇賊黨武嚴威等奔突即  
便協力相機追剿毋容逃遁入境貽害地方一面先  
行撫諭寵徹妻男照舊管理本司約束夷民保守境  
土毋或驚疑一面選差能幹曉事土流通把人等前  
去宣布 朝廷恩威殺伐利害諭以順逆禍福務將  
寵徹取回正以國法不許效尤如或中間事情重大  
另行斟酌停當徑自具奏以憑上請定奪毋得輕率  
啓豐等因題奉 聖旨是欽此備咨前來臣等會  
同兵部尚書張瓚等詳議前事為照安南國古稱交  
阯秦并天下於此置象郡在漢為九真日南象三郡

五代時為劉隱所并至宋初始封為郡王然猶授中  
國官爵勳階如特進檢校太尉兼靜海軍節度觀察  
等使如賜號推誠順化功臣皆例待以內地之臣未  
始以國稱也其後封南平王奏章文移猶稱安南道  
宋孝宗時始封以王稱國而天下因以高麗直牘視  
之不復知為中國之郡縣矣其先李氏傳八世陳氏  
傳十二世至日焜為黎季犛所篡我 太宗皇帝  
時季犛上表竄姓名為胡一元子蒼易名奩詐稱陳  
氏絕奩為甥求權署國事朝廷從其請逾年陳氏孫  
名添平者始遁至京愬其實季犛乃表請迎添平歸  
還以國朝廷不逆其詐遣使送添平歸抵其境季犛  
伏兵殺之并及使者事聞 太宗皇帝震怒徧告



於天地神祇聲罪致討遣征夷將軍朱能副將張輔等征之生擒季犛及其子蒼澄獻俘京師詔求陳氏遺裔立之國人咸稱為季犛殺之盡無可繼者乃復古郡縣其地立交趾都布按三司及各府州縣衛所諸司一如內地之制其後有黎利者復設謀肆逆詐以求得陳氏後為詞上表請立我  
宣宗皇帝謂此皇祖意也遂聽之即棄其地俾復為國蓋我太祖高皇帝開國之初陳氏首先納款故著之祖訓不許後人伐其國者嘉陳氏之能輸誠效順首先臣服之忠也詎意陳為賊犛所戕遂絕其祀天道好還而賊利復滅季犛之宗幸而得國傳之子孫今乃廢職不修棄民不保自正德十年黎暲差陪臣阮

仲達進貢之後迄今二十一年朝貢之使不至廢棄正朔罔秉臣節今據兩廣守臣所奏則黎譟黎憲皆非黎暲應立之嫡莫登庸陳暠阮時雍杜溫潤鄭綏等俱屬篡逆之臣及按該國長慶二府牒文所云則其國中文爭割據逼主弑君冠履倒置兵戈相尋互相魚肉生靈塗炭不問可知且敢於背叛朝廷偃然自肆既不行入貢以奉王正又不來告變以請天討昏迷不恭反道敗德莫此為甚該禮部先議移文體勘責以守臣奏報不過詰問所由欲備知其曲直所在然彼國黎氏失守宗祧既不上告  
天子其逆臣交亂又皆各據土疆俱屬背逆天道干犯王法春秋大義亂臣賊子人得而誅矧  
聖天子在



上繼天立極君主華夷而該國負固作逆久不來庭  
所據彼國事情罪狀顯著無逃天討乞勅錦衣衛選  
擇指揮千百戶內素有膽氣謀略言語便利通達事  
機者二員先領勅書一道前往廣西地方看令鎮巡  
等官仍選彼處軍衛有司官員人等能深曉夷情熟  
知道路強幹有謀者三五員名伴送勅使徑入安南  
境內勘問彼國背叛朝廷久不入貢緣由并見今篡  
主奪國罪人姓名根究的實作急奏報仍乞朝廷下  
令選將整兵待報而發再照安南疆域東起廣東之  
欽州迤西歷廣西之左江至雲南之臨安元江爲界  
而廣西龍州乃其所必由之路而憑祥州則其要害  
也西則由臨安府經蒙自縣河底之蓮花灘至其東

都可四五日程耳我

太宗皇帝初征安南以兩

路之兵分道並進一由廣西思明府憑祥州入一由  
雲南臨安府蒙自縣入合無一面勅鎮守兩廣征蠻  
將軍總兵官安遠侯柳珣會同巡撫兩廣都御史錢  
如京一面乞勅鎮守雲南征南將軍總兵官黔國公  
沐經勛會同巡撫雲南都御史胡訓貴州都御史汪  
瑄即便整檮漢土官軍調度錢糧嚴備待命再照雲  
南奏稱武嚴威武文淵武子陵等係安南國亡命避  
罪出逃犯我邊疆及羈執我土官瓏徹雖法不可容  
但據聞彼國逆臣搆亂已非一人武嚴威武舍彼就此  
必非篡國之賊抑或不忍視主受阬不肯甘心從逆  
亦未可知合無乞勅錦衣衛另選如前能幹官二員



齊領勅書一通前往雲南體勘武嚴威事情責令鎮  
巡等官差本處的當人員前往八寨長官司等處地  
方及直抵武嚴威營內密諭朝廷以安南又不朝貢  
又知國中逆臣篡主方與問罪之師若武嚴威果因  
同列篡逆避罪而逃即便明諭禍福順逆如能革面  
向化歸附我軍往征彼國則向來擾亂邊疆羈執土  
官諸所罪犯一切赦宥如龐徹被拘在彼即令與武  
嚴威解釋宿怨協心從征其龐徹交通之罪亦一體  
開赦但彼國見今作亂事情許武嚴威等備細開陳  
及其歸附實情作急奏報以憑降勅調遣委用如其  
不服則當置之度外俟王師至日一併誅剿但與師  
伐遠命將討罪事體重大合無恭請 宸斷勅下兵

部會集在廷文武多官從長計議慎擇大將遴選偏  
裨簡設總督糧餉文臣更置地方有司官員調集諸  
路兵馬所在儲峙芻糧一一區畫停當上請定奪施  
行嘉靖十五年十月初八日題奉 聖旨是安南  
國先此詔書不論而返有傷體面又久不入貢非叛  
而何兩處差官都依擬着實勘明奏報便寫勅與他  
去興師備討必行兵部便會同議奏

廟疏

請定功臣配享及令臣民得祭始祖立家

臣仰惟 九廟告成祀典明備 皇上尊祖敬宗  
之心奉先思孝之實可謂曲盡而上下二千年間百  
王所不克行之典我 皇上一日興行蒐講稽訂



協於大中真足以考諸三王而不謬百世以俟聖人而不惑矣斯禮也自當著為一代全經以告萬世豈臣一時所能揚厲而悉陳之惟是本朝功臣配享在太祖太宗廟各有其人自仁宗以下五廟皆無似為缺典至於臣民不得祭其始祖先祖而廟制亦未有定則天下之為孝子慈孫者尚有未盡申之情臣忝禮官躬逢聖人在天子之位又屬當廟成謹上三議瀆塵聖覽儻蒙采擇伏乞播之詔書施行天下萬世不勝幸甚

計開

一定功臣配享臣按書盤庚曰茲予大享于先王爾祖其從與享之則祖先王而以功臣配享其

來舊矣載考之禮凡有功者皆與焉不拘拘於文武也歷代相承率循是典莫之有易而其尤可信者在漢則曰祭功臣於廟廷在魏則曰祀尚書令荀攸於太廟若唐以下尤其彰暉自高祖以至憲宗或六七八人或一三四人宋自太祖至光宗亦各有人如魏徵李沆司馬光皆文臣也不必皆有武功若李靖郭子儀曹彬潘美輩也其列祖諸帝莫不有配但有多寡爾亦不必開國如高光文皇太祖也據是而觀則本朝太宗適國家多事固有豐功茂烈之臣所宜配食及仁宗以下雖國家承平無事武功而其間相與輔贊以成太平之



業者亦未必無一二魏徵李沆之流也今考之  
國典自中山王徐達以來以至永義侯桑世傑  
凡十二人以配享太祖自河間王張玉以  
至榮國公姚廣孝凡四人以配享太宗自  
仁宗以至武宗五廟皆無有焉何則蓋本  
朝配享之臣多重武功若文臣得配惟劉基姚  
廣孝二人而已臣愚以為勘禍亂於已然者固  
在武臣弭禍亂於未萌者則在於文臣其功不  
惟相當先儒尤以為過之是以在漢魏以下並  
以文武功臣配享况我仁宗以來君明臣  
良百餘年間朝廷清明天下無事而其元臣  
碩輔能與守文太平之主共天下之福享其榮

名踰數十年至今賴之此其功亦不可誣苟葉  
而不錄廢而不祭殆非所以增重祖宗之  
德業以為臣子之勸也伏乞循先代祖宗並有  
功臣配享勅下禮部會同吏部翰林院詹事府  
國子監歷考自仁廟以下五廟文武大臣中  
從公評究本末差次輕重必審其實必當於理  
不徒虛尚文飾以苟塞人情必其功在當時澤  
在後世者然後取以為配使光預元祀之列則  
不惟有功者不負而未有功者亦知所勸且足  
以昭列祖持盈之功而又以啓聖子神孫於  
無窮其為裨益蓋不細也  
一乞詔天下臣民冬至日得祭始祖臣按宋儒程



頤嘗修六禮大略家必有廟庶人立影堂廟必有主月朔必薦新時祭廟仲月冬至祭始祖立春祭先祖至朱熹纂集家禮則以爲始祖之祭近於偏上乃刪去之自是士庶家無復有祭始祖者臣愚以爲頤深於禮學者司馬光呂公著皆稱其有制禮作樂之興則夫小記大傳之說不主不禘之義彼豈有不知哉而必爾爲者意蓋有所在也夫自三代而下禮教彫衰風俗蠹弊士大夫之家衣冠之族尚忘祖遺親忽於報本况匹庶乎程頤爲是緣情而爲制權宜以設學此所謂事逆而意順者也故曰人家能存得此等事雖幼者可使漸知禮義此其設禮之本

意也朱熹顧以爲僭而去之亦不及察之過也且所謂禘者蓋五年一舉其禮最大此所謂冬至祭始祖云者乃一年一行酌不過三物不過魚黍羊豕隨力所及特時享常禮焉爾其禮初不與禘同以爲僭而廢之亦過矣夫萬物本乎天人本乎祖豺獭莫不知報本人惟萬物之靈也顧不知所自出此有意於人紀者不得不原情而權制也邇者平臺召見面奏前事伏蒙聖諭人皆有所本之祖情無不同此禮當通於上下惟禮樂名物不可僭擬是爲有嫌奈何不令人各得報本追遠耶大哉皇言至哉皇心非以父母天下爲王道者不及此也臣因是重有



感焉而水木本原之意惻然而不能自己伏望  
皇上擴推因心之孝詔令天下臣民許如程子  
所議冬至祭始祖立春祭始祖以下高祖以上  
之先祖皆設兩位於其席但不許立廟以踰分  
庶 皇上廣錫類之孝臣下無禘祫之嫌愚  
夫愚婦得以盡其報本追遠之誠溯源徂委亦  
有以起其敦宗睦族之誼其于化民成俗未必  
無小補云臣愚不勝惓惓

一乞詔天下臣工建立家廟夫自周以上自天子  
以至大夫士皆各有祖廟雖庶人亦各薦於寢  
至秦罷侯置守燔經滅學斯禮乃失於是天子  
之外無敢有營私廟者迨魏晉以降始復廟制

許文武百官立家廟以官品爲所祀世數之定  
然而或位至通貴猶不營廟至有官爲立以愧  
之者有詔許立廟羣臣無肯倡衆建立至勤詔  
旨切責者是豈獨其禮教衰廢安故習常而然  
哉亦由古今異儀封爵殊制事固有礙而當時  
禮官又不能講求典禮制爲定論使人有据依  
是以當時士大夫雖有詔旨顧望疑憚而不敢  
即建立耳臣忝叨禮職方以爲懲敢依倣古今  
酌爲中制以俟采擇布之天下謹按三代時有  
五廟三廟二廟一廟之制者以其有諸侯有卿  
大夫有上中下士之爵也而今之官職既與之  
異且無冢嫡世封之重又無山川國邑之常若



是而欲竊取古人之制而爲之是誠所謂刻舟  
以求劍膠柱而鼓瑟也必不獲矣漢爲曹公立  
五廟晉爲安昌公立六代後魏爲胡珍立五廟  
至北齊以下以從二品以上祀五代五品以上  
祀三代七品以上祀二代或五廟四廟三廟二  
廟一廟彼皆過於泥古而不可行者也至宋大  
儒程頤者出乃始約之而歸於四世雖上自公  
卿下及士庶以莫不然其言曰自天子至於庶  
人五服未嘗異也皆至高祖服既如此則祭亦  
須如此其䟽數之節未有可考但其理必如此  
七廟五廟亦只是祭及高祖若止祭禰是爲知  
母而不知父非人道也朱熹以爲最爲得祭祀

之本意禮家以爲大夫有事省於其君子祿及  
其高祖此可爲立三廟而祭及高祖之驗後儒  
亦皆謂程子言有服者皆不可不祭其說甚當  
由是觀之則廟數雖有多寡而祭皆及四親則  
一也以是差之則莫若官自三品以上爲五廟  
以下皆四廟爲五廟者亦如唐制五間九架厦  
兩旁隔版爲五室中祔五世祖旁四室祔高曾  
祖禰爲四廟者三間五架中爲二室祔高曾左  
右爲二室祔祖禰若當祀始祖先祖則如朱熹  
所云臨祭時作紙牌祭訖焚之然三品以上雖  
得爲五廟若上無應立廟之祖不得爲世祀不  
遷之祖惟以第五世之祖奏爲五世只名曰五



世祖必待世窮數盡則以今之得立廟者爲世  
世祀之之祖而不遷焉四品以下無此祖矣惟  
四世遍遷而已至於牲宰俎豆等物惟依官品  
而設不得同也蓋古者於四親之廟有日祭月  
祀時享䟽數之不同而今皆不可考不敢妄爲  
之說然而皆在祭中不可缺廢則貴賤一也是  
以因其可知而缺其所不可知是亦厚於孝養  
而不爲過也若夫庶人祭於寢已無可說矣伏  
乞詔令天下使小大庶官皆得據而爲之凡唐  
宋以來一切三廟二廟一廟四世三世二世一  
世之制繁雜破碎多礙而少通者一切除去之  
一以五室四室爲率庶幾三代之制程朱之

通融貫徹並行不背所謂不規規於往古之迹  
而亦不失先王之意在是矣惟 聖明斷而行  
之幸甚

奉 旨請建景陵碑亭及各妃石碣配祭  
陵殿䟽

查得先該本部尚書夏言面奉 聖諭 景皇帝  
陵碑偏置門左非宜可建亭於 陵門之外大門之  
內庶稱尊崇又節奉 聖諭 太宗東西井二妃  
墳并 憲廟十三妃墳俱宜各立石碣表識欽此又  
奉 聖諭金山各妃墳所之祭俱宜併入天壽山各  
陵殿配祭金山墳祭罷免欽此傳奉到部 臣等看得  
恭仁康定景皇帝陵碑偏置門左未稱尊崇委宜作



亭蓋覆以示瞻仰其 太宗東西井二妃墳并

憲廟十三妃墳原無表識委宜立石以上俱係缺典

誠如 聖諭所當舉行合候命下本部移咨工部差

官恭詣各該處所逐一相度規制并擬立石碣處所

畫圖貼說徑自奏請發下所司如式建造完日該部

仍行翰林院擬名書刻再照 列聖諸妃安葬異所

歿而有靈未免依侍帝側所據歲祭祀禮宜併入各

陵殿內一體致祭墳所之祭相應罷免合著為令仍

行太常寺欽遵施行嘉靖十五年十一月初十日題

奉 聖旨依擬

奉 旨請改題 孝靜皇后神主疏

嘉靖十五年四月內該本部尚書夏言於天壽山行

宮面奉 聖諭 皇嫂孝靜皇后謚用六字於禮

未備選用全謚庶合典禮卿部裏可具題行欽此續

於九月十四日文華殿面奉 御筆欽定 孝靜

皇后謚為 孝靜莊惠安肅溫誠順天借聖教皇

后傳捧到部臣等竊謂制謚者先王之法定謚者聖

王之公適因 孝靜皇后懿行純德作配

武宗母儀天下先該本部議稱帝后媲美禮宜與並

武宗廟號既與 列聖相同今日后謚似不當稍異

時衆論未協既而賴我 皇上聖衷獨斷始獲歸

一茲者 皇上復念 孝靜皇后與 列聖元

后事同一體特降綸音親灑 宸翰加以十二字之

號以備全謚可謂曲全於禮無復遺議凡在臣工罔



不欽服睿見高明盛德光大誠有以協萬世之公全  
一代之典也垂之史冊益有光矣所有改題神主合  
候命下本部擇日另行題請通行內外衙門欽遵施  
行嘉靖十五年十一月初十日題奉 聖旨是着輔  
臣李時題

宗廟告成恭請瞻視疏

臣等竊聞宋儒朱熹有言天地間有兩件極大事其  
一天地不當合祀南郊其一不為太祖特廟自東漢  
以來千餘年間無人整理臣等嘗備觀典籍每起於  
朱熹之言而乃今躬逢我 皇上以首出百王之  
資建萬世不刊之業上下二千餘年宇宙內大事如  
熹所願望而不復見者今一朝共舉不數歲而郊廟

之制大成誠非聖人在天子之位曷克至是哉又  
獻皇帝廟卜營吉址更正隆名聖孝顯親於是為大  
茲廟庭一新神人快覩且社主有期該本部題請十  
二月初十日十一日十二日舉行奉安大禮初七日  
太常寺奏齋畢伏請 太廟 太宗廟昭穆羣廟及  
皇考獻皇帝廟瞻視適觀厥成以伸 皇上尊奉  
祖考至誠至敬之情仍乞勅令文武百官恭候於  
太廟門前俾得以瞻仰宮牆之美不勝慶幸嘉靖十  
五年十一月二十日題奉 聖旨朕不必視

宗廟告成請奉安神主禮儀疏

祠祭清吏司呈照得恭建 太廟 太宗廟昭穆羣  
廟祫廟俱已告成所有奉安 太祖 列聖帝后



及四祖神主一應禮儀呈乞題請施行案呈到部臣  
等竊惟駿奔對越洛邑揚清廟之歌寢成孔安商人  
著殷武之頌是皆廟成始祔而祭之之詩也在昔有  
聞于今爲烈茲者恭惟我 皇上稽古制禮創  
天子七廟之制特全 太祖之尊別立 太宗  
不遷之廟此曠百王所不克舉之事而一旦有成甚  
盛典也今新廟告成禮宜肇稱祔主之祭以妥安  
祖宗列聖在天之靈所有合行禮儀謹恭擬開坐上  
請裁定伏候命下欽遵施行嘉靖十五年十一月二  
十日題奉 聖旨依擬

宗廟告成請上 兩宮徽號疏

嘉靖十五年十一月二十五日該本部尚書夏言於

文華殿欽奉面諭茲者 宗廟告成將布詔覃恩海  
內唯是 兩宮皇太后未隆徽稱朕心未安卿宜議  
擬來聞欽此 臣等仰惟 聖上肇建 宗廟實萬  
世不刊鉅典尊祖奉先之孝於斯至矣仰惟 兩宮  
皇太后目擊 朝廷熙事誠宜加上徽號以極尊稱  
斯於 皇上一大孝顯親禮隆義備 臣等不勝慶幸  
謹恭請於奉安神主之後擇吉舉行合候命下本部  
行移翰林院定擬加上 昭聖康惠慈壽皇太后  
章聖慈仁皇太后徽號字樣上請簡定勅下本部具  
儀題請施行禮成一併詔示天下庶尊祖敬親之道  
光先擬後之典可以垂示於無疆矣嘉靖十五年十  
一月二十六日題奉 聖旨是



皇嗣剪髮命名禮儀疏

儀制清吏司案呈恭遇 皇嗣誕生既已詔告天下  
所有三月命名剪髮之儀理當舉行案呈到部 臣等  
仰惟皇天眷聖 列祖儲休篤生元良萬邦攸賴肆  
惟養正之始當隆稽古之儀謹按禮經宜于三月之  
末之期合於本月望後選吉舉行 臣等謹將合行議  
注開坐上呈 御覽嘉靖十五年十二月初五日題  
奉 聖旨依擬

計開

- 一行欽天監擇 皇子剪髮吉日上請
- 一先期太常寺備告 太廟 太宗廟昭穆羣廟  
獻皇帝廟香帛脯醢酒果翰林院具祝文

一欽命 皇子雙名該用載字 下字用土邊傍

字樣先勅內閣開擬上請 聖旨簡定

一前期一日 上詣 太廟寢殿并分遣文武

大臣恭詣 太宗廟昭穆羣廟獻皇帝廟以命

皇子名告聞于 祖宗列聖皇考

一是日 上以命 皇子名遣使聞于

昭聖康惠慈壽皇太后 章聖慈仁皇太后

一前期 上擇內夫人之敬慎者使為師姆及

慈姆保姆以奉 皇子剪髮是日早師姆抱

皇子於寢宮剪髮為鬢留角如禮鬢所存留不

兩旁當角之處留髮不剪者謂  
之角又云夾角曰角兩鬢也

一是日命 皇子名 上具皮弁服御乾清宮



陞御座

皇后率昭嬪各具服朝見行四拜

禮畢

皇后侍立東面昭嬪後師姆抱

子出自寢由西至殿內授

皇子于

內贊奏曰

皇后方氏率昭嬪王氏敢用吉

日祗見

皇子

上降座命以制辭執

皇

子之左手咳而賜之名

皇后敬對承旨畢

遂左還授

皇子于師姆還寢

皇后復率

昭嬪四拜畢各還宮

一次日

上御奉天門欽降手勅以

皇子睿

名傳諭禮部行移宗人府上籍玉牒

覆議都給事中陪祭宗廟疏

祠祭清吏司案呈奉本部送禮科抄出禮科都給事

中李充濁等題臣聞清廟之詩曰於穆清廟蕭雝顯

相濟濟多士蓋侈助祭之多也恭遇

陛下丕建

郊壇鼎作

宗廟萬方黎獻咸慶遭逢

臣考會典所

錄郊饗上帝而駿奔之列則六科都給事中與焉至

于宗廟之饗缺六科不載竊以爲六科

朝廷耳

目之臣都給事中又叨六科之首得以郊壇陪祀者

蓋近臣也

陛下事天明事地察事

祖宗孝其

精誠一也而六科獨陪祀於郊壇而不與於

宗廟

於古無以稱周詩蕭雝多士之文於今無以殫近臣

夙夜寅清之念况

太祖高皇帝配饗上帝時已

降監六科在奏假之列而專饗於

太廟也乃缺臣等

又無以昭

陛下事郊廟一體之敬也乞勅該部



詳議容臣等陪祀等因奉

聖旨禮部看了來說

欽此抄出送司案呈到部看得禮科都給事中李充濁等題稱宗廟訖工奉安神主乞要比照郊壇事例陪祀一節臣等查得六科都給事中每歲郊祀例得入壇陪祀初不以品級為拘惟是宗廟祭祀乃不得預似於事體不一况六科列署內庭官聯禁近而都給事中又六科之長似應准令陪祀庶郊廟之禮不缺而事同一體伏乞聖明裁允以垂定制嘉靖十五年十二月初八日題奉聖旨准陪祀

議上兩宮徽號疏

先該本部具題加上兩宮徽號等因奉聖旨是欽此已經行移翰林院定擬上請簡定昨該內閣

傳出兩宮徽號並加二字臣等切惟國家典禮

惟太皇太后皇太后名分既殊徽稱亦異

今日兩宮皇太后尊同行輩名分不殊其加上徽

號字數誠宜一體即日會同內閣大學士李時議得

昭聖康惠慈壽皇太后徽號原係六字今當加上二

字聖母章聖慈仁皇太后徽號原係四字今當

加上四字庶位號並隆情至義備而尊崇之典合乎

禮矣臣等不勝祈請之至嘉靖十五年十二月初八

日題奉聖旨兩宮行輩同尊本是相等非姑

婦也但皇伯姆原係皇兄所上二字故今似多

耳昨輔臣及今卿等但言宜今次並以八字上之依

擬行翰林院擬來看



上兩宮徽號儀注疏

儀制清吏司案呈嘉靖十五年十二月十九日節該本部尚書夏言欽奉 聖諭明日南郊等處奏祀告祀改于二十七日子時行禮上冊 兩宮以來月之三日七日各行卿其即刻示所司行欽此傳捧到司查得先該本部尚書夏言欽奉 聖諭加上 兩宮徽號即用二十四日同行前期三日奏南郊告北郊宗廟社稷俱命官當二十一日行禮欽此該本部具儀題請奉 聖旨依擬欽此又該本部題開加上 兩宮徽號合用金冊金寶等件行各該衙門撰造等因奉 聖旨是日期改擇於來月內行欽此今奉前因案呈到部為照加上 兩宮徽號既奉有前項

聖諭於來月初三日初七日各行禮所有二日合行禮儀理宜另行開坐上請嘉靖十五年十二月初八日具題

計開

一欽定嘉靖十五年閏十二月初三日加上

昭聖恭安康惠慈壽皇太后徽號初七日加上

章聖慈仁康靜貞壽皇太后徽號先於十二月

二十七日子時奏告南郊北郊祭告 太祖

廟 太宗廟昭穆羣廟獻皇帝廟社稷該分

遣官十二員行禮先期太常寺預備脯醢果酒

翰林院具告祝文

一先一日內侍官設冊寶案于奉天殿冊東寶



西設冊寶綵輿二于丹墀內設香亭二于冊寶輿前教坊司設中和韶樂及大樂錦衣衛設鹵簿大駕

一先一日女官設 昭聖恭安康惠慈壽皇太后寶座

章聖慈仁康靜貞壽皇太后寶座

于兩宮中各設冊寶案二于寶座前冊東寶西

設香案于冊寶案前設 皇帝拜位于

兩宮丹陛上正中設內贊二人引禮二人內官

陳設儀仗于 兩宮丹陛丹墀東西女官擊執

者立于寶座之左右鐘鼓司設樂于 兩宮丹

陛東西北向

初三日鳴鐘鼓文武百官各具朝服于金水橋

南北向序立 上冕服御華蓋殿鴻臚寺官

奏請行禮導駕官導引 上出至奉天殿捧

冊寶官捧冊寶置于案內侍官舉案由殿中門

出導駕官導引 上隨行至丹陛下捧冊寶

官取冊寶置于綵輿內侍官舉輿 上陞輅

隨輿後道駕官退冊寶綵輿至金水橋南百官

皆跪候過畢輿後隨 上詣 昭聖皇太后

后宮百官後隨至宮門外序立 上至宮門

外降輅趨至門內北向立女官請 昭聖恭

安康惠慈壽皇太后陞座 昭聖恭安康惠

慈壽皇太后具服出道從如常儀樂作陞座冊

寶綵輿由中門進至宮中丹陛上置于



皇帝拜位前冊東寶西內導引官導引

上由左門入至丹陛上左邊北向立樂止內贊唱執事官各司其事奏就位內導引官導引

上就拜位奏拜樂作四拜樂止傳唱鴻臚寺官

傳贊百官皆四拜畢內執事官于綵輿內取冊

寶捧由中門入至

昭聖恭安康惠慈壽皇

太后前左邊西向立

上由左門入至拜位

奏跪傳贊百官同奏搢圭進冊捧冊官以冊跪

進于

上左

上受冊獻畢以冊授捧冊

官捧冊官跪受于

上右置于冊案奏進寶

捧寶官以寶跪進于

上左

上受寶獻

畢以寶授捧寶官捧寶官跪受于

上右置

于寶案奏宣冊宣冊官詣案取冊跪于

上左宣訖置于冊案奏宣寶宣寶官詣案取寶

跪于

上左宣訖置于寶案奏出圭俯伏興

傳贊百官同奏復位內導引官導引

上由

右門出至拜位奏拜樂作四拜樂止傳贊百官

同四拜畢致辭官于丹陛跪奏于

上左曰

皇帝臣御名伏惟

昭聖恭安康惠慈壽皇

太后陛下功德兼隆顯崇徽號永膺福壽率土

同歡畢奏拜樂作四拜樂止傳贊百官同四拜

奏禮畢

一初七日加上

章聖慈仁康靜真壽皇太后

徽號行禮如前儀致辭同



一 謁謝儀

一 初三日上冊寶畢內官先具謁謝儀物  
上具禮服奉 昭聖恭安康惠慈壽皇太后  
具冠服詣奉先殿行謁謝禮用祝文品物行禮  
如常儀

一 初七日上冊寶畢內官先具謁謝儀物

上具禮服奉 章聖慈仁康靜貞壽皇太后  
具冠服詣奉先殿行謁謝禮畢復詣崇先殿行  
謁謝禮俱用祝文品物行禮亦如前儀  
受賀儀

一 初三日 昭聖恭安康惠慈壽皇太后行謁  
謝禮畢仍御宮中服夔居冠服陞座儀伏及樂

如前陳設內導引官導引 皇后皇貴妃皇

妃皇嬪獻廟皇妃武廟皇妃公主六尚等女官  
并宮人各具禮服詣 昭聖皇太后宮慶賀  
行四拜禮司禮監官捧表進仍行四拜禮畢

一 初七日 章聖慈仁康靜貞壽皇太后行謁

謝禮畢仍御宮中服夔居冠服陞座儀伏及樂  
如前陳設內導引官導引 皇后皇貴妃皇

妃皇嬪憲廟皇妃武廟皇妃公主六尚等女官  
并宮人各具禮服詣 聖母章聖皇太后宮

慶賀行禮如前儀

一 是日文武百官詣 聖母章聖皇太后宮前  
門外上表慶賀行禮俱如前儀



一初四日命婦進表行慶賀禮前一日女官設

昭聖恭安康惠慈壽皇太后寶座于宮中設香

案于丹墀之南是日清晨內官設儀仗于丹陛

東西及丹墀東西女官擎執者立于寶座之左

右陳女樂于丹陛東西北向設表案于殿左門

外設命婦拜位于丹墀北向設司贊位于丹墀

東西設司賓位于命婦拜位之北東西相向設

內贊二人位于殿內東西命婦至

昭聖皇

太后宮門外司賓引命婦入就拜位女官具服

侍班如常儀尚宮尚儀等官詣內奉迎尚儀奏

請 昭聖恭安康惠慈壽皇太后陞座

昭聖恭安康惠慈壽皇太后具服出導從如常

儀樂作陞座樂止司贊唱班齊樂作贊四拜樂

止外贊唱進表引表案女官二人前導舉表案

女官二人舉案由殿左門入樂作至殿中樂止

贊眾命婦跪內贊唱宣表展表女官詣案前取

表跪展宣表女官詣案前跪宣訖與女官舉表

案置于殿東外贊命婦皆興樂作四拜樂止司

賓引班首命婦由東階升樂作自殿左門入至

殿中樂止內贊唱跪班首跪眾命婦皆跪內贊

官跪于班首之左代致辭云某夫人妾某氏等

恭惟 昭聖恭安康惠慈壽皇太后陛下洪

慈厚德允協徽稱壽福隆長羣心歡戴畢內贊

司贊同唱俯伏興班首及眾命婦皆興司賓引



班首由殿右門出降自西階樂作至拜位樂止  
贊拜樂作四拜樂止尚儀跪奏禮畢 昭聖  
恭安康惠慈壽皇太后興樂作還宮樂止導引  
官引命婦以次出

一初八日命婦進表慶賀 章聖慈仁康靜貞

壽皇太后前期陳設并行禮俱如前儀致辭同

奉 旨議 皇后助祭宗廟儀注疏

該本部題嘉靖十五年十二月初七日該本部尚書

夏言欽奉 聖諭古者天子有事於廟后助奠獻茲

者廟制既已復古皇后宜與事 宗廟以明婦職卿

其考議來聞欽此 臣等竊惟古者天子后妃共事宗

廟所以協誠同敬謹按禮經曰夫祭也者夫婦親之

所以備內外之官盡陰陽之義也仰惟 皇上至

誠大孝凡古聖王宗廟之禮講求殆盡茲議

皇后倣古助奠之儀協相禮事仰見 聖心稽古盡

誠奉先思孝可謂極至而無以加矣今新廟告成稱

祀之始禮文尤當隆備本月初十日奉安 太祖

神主十一日奉安 太宗神主十二日奉安

獻皇帝神主各入廟至期合請 皇后恭詣各廟

行事謹具 皇后助奠儀注上請開坐等因嘉靖

十五年十二月初八日題奉 聖旨皇后助奠本

是古禮之正况我 皇祖初制命婦亦有陪祭之文

卿等考據詳正但目今倉卒了且待議別行

計開



一初十日卯時

上具祭服

皇后具服詣

奉先殿導引官導

上至

太祖神主前

女官導

皇后至

高皇后神主前太常

寺官跪奏請神主詣

太廟奉安

上捧

太祖主

皇后捧

高皇后主各奉陞輿

冊寶衣冠後隨內侍官各擎傘蓋如儀

上步行

皇后隨至奉先門外

上陞轎

皇后陞轎由景運門出至廟街門入至

太廟

門外儀衛退

上降轎

皇后降轎神主

輿至丹陛上少停導引官導

上女官導

皇后蔽以步障並詣神主輿前太常官跪奏請

神主降輿

上捧

太祖主

皇后捧

高皇后主詣

太廟各奉安于神座冊寶衣冠

各置于案

上就位

皇后亦就拜位次

上拜位稍右典儀唱迎神奏樂內贊奏

上詣香案前奏跪奏搢圭奏上香

上三上

香奏出圭奏復位樂止內贊奏四拜

上四

拜平身

皇后同傳贊百官同典儀唱奠帛

行初獻禮奏樂內贊導

上詣帛案前奏跪

奏搢圭進帛官捧帛跪進于

上右奏獻帛

上獻訖

上詣

太祖神主前捧爵官捧

爵跪進于

上右奏獻爵

上獻訖奏出

圭

上出圭訖

高皇后神主前捧爵官

捧爵跪進于

上左奏獻爵

上獻訖奏



復位內贊奏跪

上跪

皇后亦跪傳贊

百官同樂暫止內贊贊讀祝讀祝官讀訖樂復

作內贊奏俯復平身

皇后同傳贊百官同

樂止典儀唱行亞獻禮內贊導

上詣

太祖神主前

皇后詣

高皇后神主前

各獻爵如初獻儀

皇后前導贊俱用女官

奏樂樂止典儀

唱行終獻禮儀同亞獻奏樂樂止太常卿進立

于殿東西向立唱賜福祚內贊奏跪播圭光祿

卿捧福酒跪于

上右內贊奏飲福酒

上飲訖光祿卿捧福胙跪于

上右內贊奏

受福胙

上受訖奏出圭俯伏興平身奏四

拜

上四拜平身

皇后同傳贊百官同

典儀唱徹饌奏樂執事官徹饌訖樂止太常卿

奏禮畢請還宮奏樂內贊奏四拜

上四拜

平身

皇后同傳贊百官同樂止典儀唱讀

祝官捧祝進帛官捧帛各詣燎位奏樂

上退拜位之東立

皇后亦退對

上就西立捧祝帛官由中門出各詣燎位內贊

奏禮畢納主回寢奉安冊寶衣冠各藏置訖百

官先退導引官導

上女官導

皇后各

幕次各易服還宮

十一日午時

上詣

太宗廟奉安神主

皇后行禮同前

十二日午時

上詣

獻皇帝廟奉安神主



皇后隨行拜禮同

上 兩宮徽號請稱賀頒詔儀注疏  
仰惟 皇上肇建 宗廟以孝享 祖宗列聖

皇考實舉行二千餘年之曠典今茲大禮告成復加上  
兩宮徽號以極尊稱及布詔覃恩海內推廣至  
孝斯我 皇上尊 祖顯親之心誠至禮備仁浹  
義周可謂通于幽明達于上下而無間者矣誠帝王  
之盛節昭代之曠舉也中外臣民曷勝慶幸其稱賀  
之典及詔告天下禮儀一併舉行今擇於本月二十  
六日文武百官各具朝服上表行慶賀禮是日詔告  
天下謹將合行儀注開坐上請十二月十五日奉  
聖旨依擬

計開

一前期一日鴻臚寺官設詔案表案錦衣衛設雲  
蓋雲盤于奉天殿內東別設雲盤于承天門上  
設絲輿于午門外鴻臚寺設宣讀案于承天門  
上西南向教坊司設中和樂及大樂于午門外  
鴻臚寺列百官班次于承天門外橋南是日錦  
衣衛設鹵簿駕百官各具朝服入丹墀內侍立  
上具冕服御華蓋殿鴻臚寺官引執事官進至  
華蓋殿就次行五拜三叩頭禮贊各供事鴻臚  
寺官奏請陞殿樂作導駕官導 上陞座翰  
林院官先捧詔書于華蓋殿從至御座前東立  
西向樂止鳴鞭報時鷄唱定時鼓訖唱排班文



武百官入班鴻臚寺官贊四拜樂作興樂止贊  
進表樂作執事官舉表案由殿左門入置于中  
樂止贊宣表目宣表目官宣訖贊俯伏興贊宣  
表贊百官皆跪宣表訖贊俯伏興序班撤表案  
于殿東隨舉詔案于殿中贊四拜樂作平身樂  
止百官出至承天門外伺候鴻臚寺官贊頌詔  
翰林院官捧詔授禮部官禮部官捧詔書置于  
雲盤內案上校尉擎雲蓋俱從殿左門出至午  
門外禮部官捧詔置綵輿內樂作公侯伯三品  
以上官前導迎至承天門上鳴贊唱排班引禮  
官引文武百官就拜位樂作贊四拜樂止唱宣  
讀詔書陞案稱有制贊衆官皆跪禮部官捧詔

書授宣讀官宣讀官宣訖禮部官捧詔書置雲  
盤中贊俯伏興樂作四拜樂止唱進笏鞠躬三  
舞蹈跪唱山呼萬歲者三唱出笏俯伏興樂作  
四拜平身樂止序班報鴻臚寺官跪奏禮畢駕  
興百官以次出禮部官捧詔書授錦衣衛官置  
綵輿中以綵索繫於龍竿頌降禮部官捧詔書  
置于龍亭內鼓樂迎出禮部授使者頌行天下

奉安 內殿神位于 景神殿儀注疏

先該本部尚書夏言前面奉 聖諭宗廟告成神主  
奉安之後奉先殿崇先殿神位宜暫奉安於景神殿  
以便來春二殿之修欽此隨該本部擇吉日具題奉  
聖旨是欽此 臣等竊惟 內殿神位暫奉安景神殿



比與神主附廟 同謹將奉安禮儀恭擬開坐  
上請伏乞 聖裁候命下行令內外衙門欽遵嘉靖  
十五年十二月十六日題奉 聖旨依擬着二十  
四日辰刻行朕親捧 皇祖位

計開

一 欽天監擇到本年十二月十八日午時吉暫請  
內殿神位奉安于景神殿

翰林院撰告文

一 太常寺備辦祭告脯醢酒果于奉先崇先二殿

欽定捧請

太祖 列聖獻皇帝神位文

武大臣九員捧請 列后神位內臣七員俱吉

服行事

一 先期一日司設監設神位輿并香亭于 內殿  
俱丹陛正中內監各衙門移 內殿神座及諸  
香案供器儀物安設于景神前後二殿錦衣衛  
備傘仗候于奉先門外

一 是日早 上具常服以奉安神位告于奉先  
殿次告于崇先殿禮畢內外請神位官恭捧  
太祖列聖帝后神位獻皇帝神位各奉置于輿  
先行 上步行至景運門西神位輿行

上目送神位輿至後左門外 上還宮神位

輿出中左門東角門左順門東華門東上門東  
上南門永泰門至景神殿左門至大門至丹陛  
上內外官請捧 太祖 列聖帝后神位奉



安于景神前殿神座捧獻皇帝神位奉安于景  
神後殿神座捧神位官俱上香行叩頭禮禮畢  
退

奉 旨定 太廟祫祭神位疏

祠祭清吏司案呈照得嘉靖十五年十二月二十八  
日恭遇 皇上行大祫禮於 太廟查得嘉靖十  
年正月初六日本部欽奉 勅諭朕惟郊廟之祀未  
有不同所以尊事天地 祖宗者也惟 太廟享  
祀制宜未稱孝敬之情仰惟 太祖高皇帝重闢  
宇宙肇運開基聖德豐隆神功偉盛不得南面居尊  
甚非所宜當朕 聖祖在御固宜尊德祖居尊其  
在今日當以朕 聖祖為始祖居始祖之位欽此

及查欽定祀儀成典大祫圖叙國初立四親廟考正  
大祫至我 皇上敦復古禮親定圖式季冬大祫  
奉 德祖居中而 懿祖 熙祖 仁祖以次列焉  
又自 太祖而下 太宗 仁宗 宣宗 英宗  
憲宗 孝宗 武宗以次列焉但近該本部尚書臣  
夏言節奉面諭祫祭宜以四祖同我 太祖並皆  
南向庶見 太廟為特尊太祖之義欽此今宗廟新  
成肇舉大祫之祀禮宜更正三祖及我 太祖高  
皇帝位次以為萬世享祀定制等因案呈到部看得  
禮合羣廟之主而祭於 太祖之廟是為大祫是祫  
祭之禮所以合祭羣廟之主而于 太廟者亦以尊  
太祖也且 太廟者太祖之廟也三祖者尊於太祖



固不當與昭穆同序太祖者太廟之主又豈可與子孫並列今仰遵 聖諭凡禘祭之日宜奉 太祖於上五祖神御並皆南面庶足以伸 皇上尊太祖之心又足以體 太祖尊二祖之心矣茲者本月二十八日肇修大禘之禮于 太廟請宜更正以德祖居中 懿祖居東次之 熙祖居西次之仁祖居東又次之 太祖居西又次之俱正南面之位自 太宗而下六聖之位則左右序列一遵舊制不惟我 太祖別於羣廟之主而 懿熙仁三祖亦得以全其尊我 皇上尊祖之禮情至義盡真足以垂範千萬世矣合候命下行移太常寺遵照陳設仍付史館更正纂入祀儀成典著為定制施行嘉靖

十五年十二月二十三日題奉

聖旨是著為令

宗廟告成上 兩宮徽號請行慶賀疏

儀制清吏司案呈嘉靖十五年十二月十九日該本

部尚書夏言節奉 聖諭明日南郊等處奏祀告祀

於二十七日子時行禮上冊 兩宮以來月之二日

七日各行卿其即刻示所司行欽此傳奉到司案查

先該本部題前事嘉靖十五年十二月十三日奉安

神主畢 上御奉天殿文武百官上表行慶賀禮

等因奉 聖旨依擬欽此隨該本部題為 宗廟

告成請上 兩宮徽號事該本部尚書夏言欽奉

聖諭茲者宗廟告成將布告覃恩海內惟是 兩宮

皇太后未隆徽稱朕心未安卿宜議擬來聞欽此仰



惟 皇上肇建宗廟實萬世不刊鉅典 兩宮皇

太后目擊 朝廷熙事誠宜加上徽號以極尊稱等

因題奉 聖旨是欽此本年十二月初七日該本

部尚書夏言欽奉 聖諭加上 兩宮徽號即用二

十四日同行欽此本月初九日又奉 聖諭百官表

賀當候 兩宮徽號禮成一總行之茲十三日可罷

舉欽此擇於本月二十六日文武百官各具朝服上

表行慶賀禮是日詔告天下將合行儀注開坐上請

具題奉 聖旨依擬欽此又該本部題稱加上

兩宮徽號金冊金寶等件行各該衙門撰造應用等

因題奉 聖旨是日期改擇於來月內行欽此今

奉前因通查案呈到部查得舊例加上徽號禮成即

於後一日文武百官上表稱賀是日詔告天下茲者

宗廟大禮告成百官表賀先奉 聖諭當候 兩宮

徽號禮成一總行之今復奉 聖諭上冊 兩宮以

來月之三日七日各行其稱之典及詔告天下相應

一併舉行合無照例於本月初八日文武百官上表

稱賀即日詔告天下惟復另行欽天監擇日上請伏

乞聖明裁定其合行儀注俱照先次題准事理欽遵

施行嘉靖十五年十二月二十三日奉 聖旨擬

擇於十五日之前取一日行

議立王府宗廟武臣家廟疏

近該臣以宗廟告成具題前事開列三議欲乞

皇上推廣聖孝以及臣民蓋錄功臣一也令天下得



祀始祖二也今品官立家廟三也疏既上伏蒙召見  
文華殿仰承 聖諭以臣三議具有可采尚俟暇日  
欽定施行又蒙 聖諭問及天下王府宗廟之制今  
不知盡能如禮否卿亦須有定議 臣於此仰見  
皇上錫類之周退而考求今天下王府宗廟亦無定  
制茲我 皇上創建 祖廟復古重典斯禮也欲  
推而達之天下誠當自宗室始 臣謹作王府宗廟并  
武臣家廟議二通開坐進呈 聖覽伏乞播之詔令  
通行 臣不勝幸甚

計開

一請詔令天下各王府立廟議 臣惟今天下親王  
郡王將軍中尉即古之同姓諸侯也王制諸侯

五廟二昭二穆與太祖之廟而五太祖者始封  
之君也禮諸侯不敢祖天子若有大功德于王  
特命立之則可如魯有文王之廟是也而後儒  
猶謂非禮之正非是而得備五廟者以異姓初  
封如太公之屬是也我朝雖有親王祭仁祖廟  
儀而未聞祀 太祖之說其亦以 太祖  
身為 天子非諸侯可得而祀之也是則今  
之宗室上不得僭擬 天子以伸一已之情

下又不能盡同品官以備五廟之制百十年來  
初無定典即有孝思之誠無由以伸合無為之  
定制凡親王始封俱未得立廟止令于每祭先  
時敬遣親臣赴京助祭至期則望拜於其府其



始封王之子始許立一廟始封王之孫得立二廟始封王之曾孫得立三廟始封王之玄孫得立四廟始封王六世之孫始得備五廟而俱以始封王爲百世不遷之祖二昭二穆以次而祔親盡則祧名曰家廟如郡王將軍中尉共在一城居住者則同祭於親王之廟不復另祀始祖而止以高曾祖考之不得預者別立廟以祀之如與親王同高祖者則止別立廟祀曾祖考與親王同曾祖者則止別立廟祀祖考與親王同祖者則止別立廟祀考迺至五世則以始封郡王者爲世祀之祖餘以次迺遷若將軍中尉立廟之制宜如三品以上官迺至五世則亦以始

封將軍中尉者爲世祀之祖餘以次迺遷名曰家廟其親王宗廟之制中爲始祖廟左二昭右二穆各有門堂寢室而墻宇四周焉其郡王別立廟者則宜總爲一廟前殿後寢俱從內間而分之爲五室其將軍中尉別立廟者悉如品官之制五間九架厦兩傍隔版爲五室其後爲寢室此其大略也

一請詔令武臣立廟議臣惟國家武臣公侯伯即

古所謂異姓諸侯者古者諸侯立廟同姓異姓俱無異制今武爵雖重亦得兼師保之官如文臣者其建封之制與古不同則凡制禮自當降于親王而同於品官矣臣請視品官爲之定制



凡公侯伯立廟俱祭五世始封一人即爲世世祀之之祖高曾以下禮得遷而止至五世服窮親盡則祧藏于別室斯正禮也然公爵爲最重自國初以來有始封公而既歿進封爲王者有襲封公而既歿進封爲王者此其制並宜從公其立廟之制亦宜如唐制總爲一室五間九架分祀五世與文官同名曰家廟至於武臣三品以上亦宜並倣前制庶乎禮制均一而上下通行矣

請定宗廟捧主分獻代祭官禮儀疏

祠祭清吏司案呈照得宗廟新成肇稱殷祀一應禮儀俱從更正所有各廟捧主官及分獻代祭官合行

節先該本部尚書夏言節次面奉 聖諭茲合恭

開列上請以便遵守施行等因案呈到部 臣等看

得宗廟之禮所尚嚴肅以致誠敬今後凡遇時禘之

日捧主官先候立於羣廟之門俟 上入太廟門

太常寺執事人傳報 太宗廟次傳報昭穆羣廟各

捧主官始俱詣各廟請主每廟太常執事官二員導

引神主俟 太宗主先出過仁廟門約行三丈餘

地次仁宗主出次 英宗主出次 孝宗主出

皆以次導引以行俱相遠三丈餘地右穆廟同至太

廟門導引官止 太宗主先入次 仁宗主次

宣宗主次 英宗主次 憲宗主次 孝宗

主次 武宗主以次陞丹陛至殿外立恭俟



上捧 太祖主出至殿內各官捧羣廟主始俱入  
殿及祭畢俟 上捧 太祖主回寢各官捧

太宗及列聖主亦以次而出若遇大禘 上先捧  
德祖主出各捧主官捧 懿祖 熙祖 仁

祖 太祖主以次出祭畢回寢禮同其捧羣廟主  
儀與時禘同至於分獻代祭復命義當有辯如特享

上親獻 太廟捧主官分獻羣廟大禘時禘 上  
獻 德祖 太祖各官分獻 列聖是皆代

上獻也非遣祭也事畢俱不當復命其或 上不  
親祭與有事或不親告欽遣大臣行事是 上命

之代攝也非分獻也祭畢次日禮當復命但合用連  
名具題不必人各一疏庶事體歸一亦免章奏煩煩

仰瀆聖聽謹遵 聖諭恭擬上請伏乞裁定勅下本

部行移太常寺一體欽遵施行嘉靖十五年十二月

十二日具題奉 聖旨依擬







