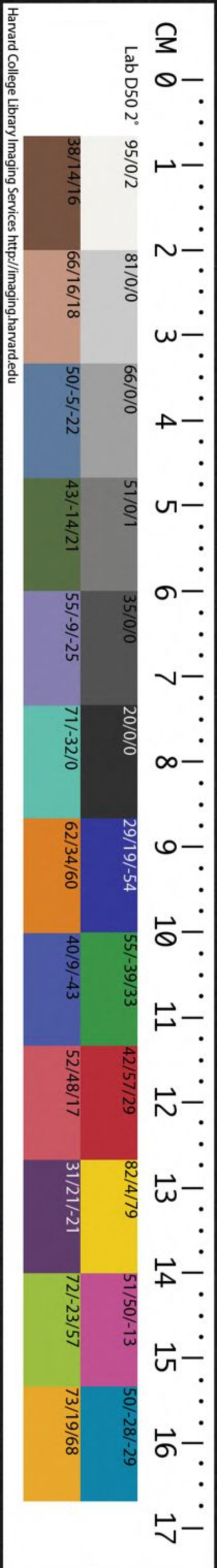
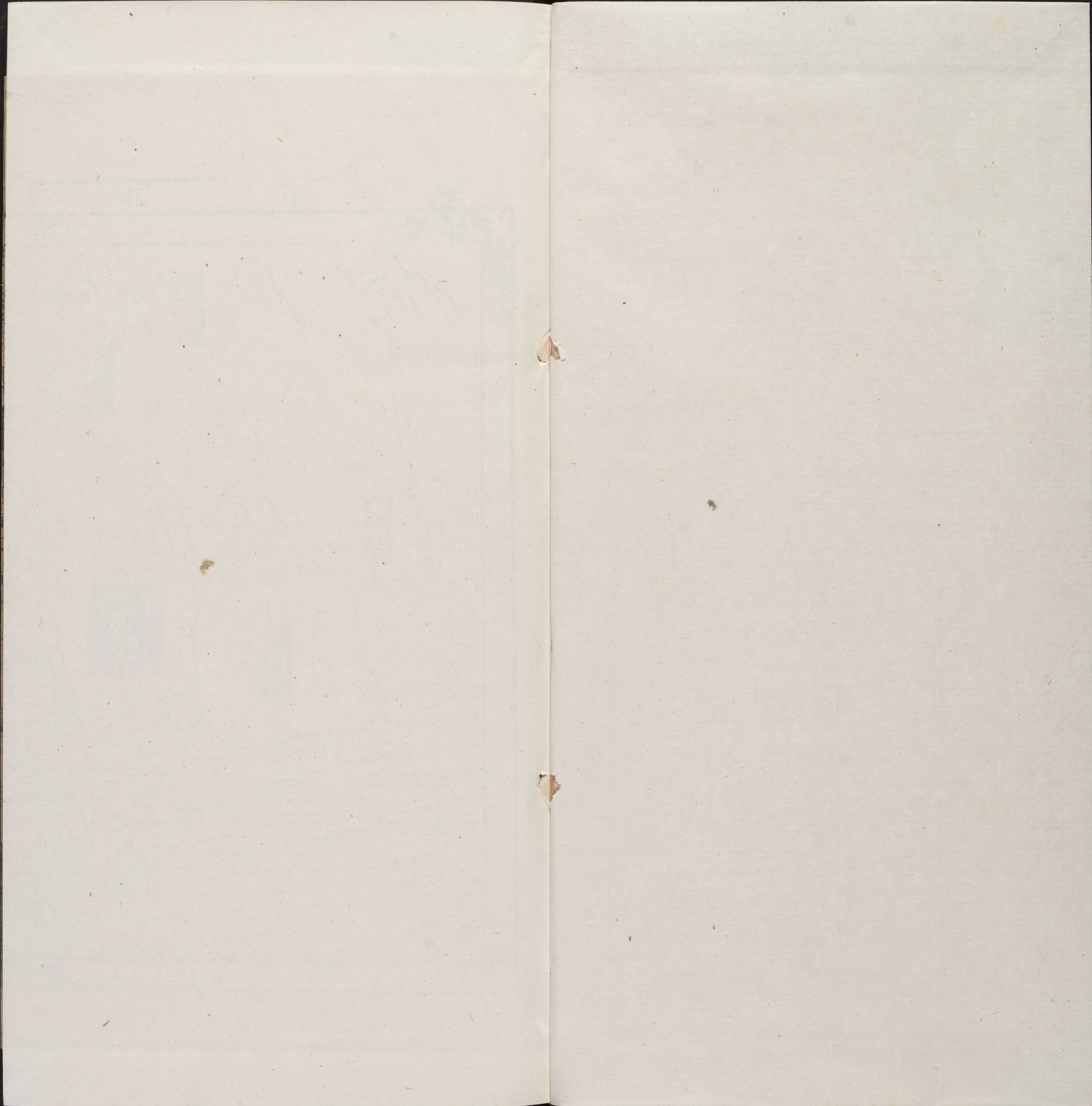


CHINESE-JAPANESE LIBRARY
HARVARD-YENCHING INSTITUTE
AT HARVARD UNIVERSITY
JAN 20 1940

44

3027/4478B





地 東

北抵



東抵大海

南抵

圖之理

廣西

西



一統志卷之七十九

御寶 廣東布政司

廣東古百越地漢置交州部刺史察舉南海等郡而
 常所治東漢末交州遷治番禺唐貞觀中置嶺南道開
 元中置嶺南道採訪使治南海後分為嶺南東道
 仍舊治宋置廣南東路經畧安撫司以廣州守臣兼領
 又置提點刑獄司治韶州元置廣東道宣慰司及肅政
 廉訪司於廣州又置海北海南道宣慰司及肅政廉訪
 司於雷州隸江西行中書省

本朝改置廣東等處承宣布政使司領廣州韶州南雄惠

州潮州肇慶高州廉州雷州瓊州十府置廣東都指揮使司領廣州左廣州右廣州前廣州後海南廣海清遠惠州碣石肇慶雷州海南神電潮州廉州十五衛增城新會新興陽江德慶韶州南雄七守禦千戶所置廣東等處提刑按察司分領南嶺東嶺西海南海北五道兼察諸府州衛所三司並治廣州云

廣州府

東至惠州府博羅縣界二百二十里西至肇慶府高要縣界二百二十里南至海岸

三百四十里北至韶州府英德縣界三百五里自府治至南京四千三百九十里至京師七百八十三里十五里

禹貢揚州之南境

天文牛女分野春秋為南

於此置南海郡後趙佗據其地漢武帝時討之復為南海郡屬交州刺史東漢末遷交州治番禺二郡吳又遷交州治龍編而於此置廣州梁陳並置都督府隋置總管府後改廣州曰番州大業初又改南海郡唐復置廣州總管府陞大都督府天寶初改州為南海郡乾元初復為廣州唐末置清海軍節度宋為廣州清海軍大觀初陞為帥府元置廣州路

本朝改廣州府領州一縣十

南海縣

附郭本秦南海郡番禺縣地隋文帝分置南海縣附郭番禺州治唐為廣州治南漢分南海置咸寧

常康二縣

宋初併咸寧常康俱入南海元仍舊本朝因之編戶三百五十一里

番禺縣

附郭秦置

將為南海郡治因縣有番禺二山故名漢以後皆因之
 劉宋析置熙安懷化二縣隋初廢入番禺唐屬廣州宋
 初併番禺入南海皇祐中復置元仍順德縣在府城西
 舊本朝因之編戶一百三十九里川順德縣八十里本
 隋南海縣地唐以後皆因之本朝景泰三
 年始析其地置此縣編戶一百六十五里
 城東南二百五十里本番禺縣地晉成帝始置寶安
 屬東官郡隋初省郡以縣隸廣州唐至德初改為東莞
 縣宋初省入增城縣尋復置元仍舊增城縣在府城東
 本朝因之編戶一百八十三里
 里本秦番禺縣地漢末析置此縣屬南海郡晉於縣置
 東官郡隋初廢郡以縣屬廣州唐宋元仍舊本朝因
 之編戶九香山縣在府城南一百五十里本唐廣州東
 十五里番禺新會三縣頻海之地益焉新會縣在府城西
 南海番禺本朝因之編戶三十六里新會縣在府城西
 元仍舊本朝因之編戶三十六里新會縣在府城西
 十里本漢南海郡地東晉分置新會郡隋初廢以縣
 隸廣州大業初州罷以縣屬廣州唐初復以新會義
 二縣置岡州開元中川廢隨以縣隸廣州宋清遠縣
 元仍舊本朝因之編戶一百一十八里

此二百五十里本漢南海郡中宿縣地吳晉並
 故中宿縣為政實縣唐初以政賓縣省入清遠縣
 遠宋元仍舊本朝因之編戶一十七里
 北五百六十里本秦長沙郡南境之地漢為桂陽縣屬
 桂陽郡吳屬始興郡劉宋屬南境郡齊復屬始興梁分
 置陽山郡治桂陽隋廢郡置連州大業初改為熙平郡唐
 為連州天寶初改連山郡乾元初復為連州元置連州
 路隸湖南道大德中降路為州隸英德路本朝洪武
 初省十四年復置隸廣州府編戶一十七里領縣二
陽山縣 在州東北二百里本漢舊縣屬桂陽郡東漢嘗
 熙平郡唐屬連州元屬韶州府十四年本朝初因之洪武二
 年省桂陽州以縣屬韶州府十四年本朝初因之洪武二
 里**連山縣** 在州西二百九十里本漢舊縣屬桂陽郡東漢嘗
 連山隸熙平郡唐屬連州元屬韶州府十四年本朝初因之洪武二
 二年屬韶州府尋省縣入陽山十四年復置屬連州編
 戶二

羊城 古南海名

負山險阻 南北數千里 漢書南 **包山帶海** 晉書吳隱

包山帶海 南海一都會 隋志自嶺以南二十 地總百越

山連五嶺 通史 夷夏與區仙靈窟宅 唐王勃廣 連山隔其

陰鉅海敵其陽 韓文 荒服善部炎裔涼墟 唐劉禹錫 北距

五嶺南負重滇 宋史南 五嶺峙其北大海環其東 宋

廣州 山秀水清卓有可愛 宋歐陽知海連 北接九疑南

連衡嶽 宋歐陽經連 山川緬邈土野沃饒 郡志

風俗 質直尚信 隋志 人性輕悍推髻箕踞乃 民俗得華風

之雅 唐王勃廣 宣皆塗既家撤茅茨 唐張說 巽宋

革則華風可觀家徽茅 俗雜五方 宋余靖 漢院記

漢以來跡為都 婚禮用檳榔以當委禽 番志 人物富庶

商賈阜通 宋陳若冲 喪葬必盛肴饌以待送客 元 刀耕

火種 元志 清遠也無曠原沃壤刀耕火種最為 典禮無

異中州 新志 雖海濱遐陬冠婚喪祭

越秀山 在府城內稍北 後二十餘丈上有越王臺

臺是也 諸名賢題詠甚富 本朝 永樂初都指揮花英

番山禺山 在府城內東南 番山在南禺山在北相照屬

元洞 禹山今布 **蒂帽山** 在府城北 雙井街相傳上

山 在府城西 四里相傳為浮丘丈人得道之地 羅浮記

云 浮丘即羅山朱明之門戶先在水中若浮丘然四

面高痕宛然宋初有陳崇藝者年百二十歲自坡山在

言兒時見山根舟船數十今去海已四里矣

城內西南洪武初萬松山在府城南二里上有乾西竺

創鐘樓於其上雙女山去府城十里宋乾德四年潘

山在府城西北四里上有廣果寺雙女山去府城十里宋乾德四年潘

請和美乃挾銀使速渡諸險至馬堯山中堯然而高故

逕若於雙女山下銀請降即此堯山一名凌山在海

名荆州記堯山緒巖疊起冠以青林郡國志云高四干

丈自番禺迄交趾見之又府城東北十五里亦有堯山

馬鞍山在府城北一十里南越志秦始皇時望氣者言

鞍一云漢馬援嘗駐兵於此亂石山在府城北二十里

每風雨晦冥嘗聞人馬之聲亂石山與白雲山相連唐

杜審言詩懸危悉可驚大小都不類上聳忽如飛下臨

仍欲墜又云萬尋掛鶴巢千丈垂猿臂皆狀其高也

白雲山在府城此二十里常有白雲覆其上相傳為安

轉連使陶定於山半建龍果寺其軒石門山在府城西

題曰千峯紫翠亭曰天南第一峯

江中兩山對峙如門漢樓船九曜山在府城西海中西羅

將軍揚僕討南越駐兵於此

王詩番禺城西偏九石名九靈洲山在府城西六十五

曜危根挿滄浪古龜鎮臨眺靈洲山在府城西六十五

晉郭璞謂南海之間有衣冠之氣者斯其地也山舊有

寶陀院宋蘇軾詩靈洲峯上寶陀院白髮東坡又到來

抱旗山在府城南八十里海中勢如西樵山在府城西

十里山中平可為民居居峯巒迴合千態金榜山在順

萬狀若雲谷莊雙魚波寶鴨池尤為奇絕

治華蓋山在順德縣治金牛山在東莞縣西二里山勢

傍絕頂名曰石鼓山在東莞縣西南二十里上有石如鼓

海月奇觀石船山在東莞縣西三十里上有大白石如船

冠時隱石船山在東莞縣西三十里上有大白石如船

然有聲石船山在東莞縣西三十里上有大白石如船

作三石浦山在東莞縣東四里水中石為雷擊

段西南五十五里大海中有大虎小虎二山俗武山在東

蹄虎頭門外夷入貢及使外夷者皆道此

武山在東莞縣

南五十里突起海中
有武勇狀每潮汝
曹幕山在東莞
消長高低可辨宋
余靖嘗候潮于此

八十餘里林陰蔚
蔚大者合抱農
寶山在東莞縣東
南百餘里山有二
石甕

隙探山如織百材
於此取辨
參里山在東莞縣
南一百九十里上
居民刑白鷺濤雨
于此

萃聞華戎慕之如
杯渡山在東莞縣
南一名屯門山唐
韓愈詩屯門雖云
高大奚山在東莞
縣南四百餘里居
亦暎波浪沒即此

提舉徐安國討威
之也遂立堦
猊山在增城縣東
南二十三里產婆
至堅土人取以為
弓白水山在增城
縣西四十里山

山在增城縣北六
十里山有溫泉
虎獅山在增城縣
北二百里

山形若虎獅對峙
上有飛泉
陳峒山在增城縣
北二百里

山有石甕石佛像
其上又有小阜突
羅浮山在增城傳
羅

各處乘山一峯在
海中與羅山合其
上有洞通

句曲又有璇房瑤
室七十二所詳見
惠州

北臺山在香山縣
南五十里

然又其南六十里
海中自郡學視之
正當其前

東五十里三山並
立石甕山在香山
縣南一百六十里

山橫琴山在香山
縣南二百三竈山
在香山縣南三百

餘里林木葱翠龍
山在新會縣西二
里山有龍窟東西

西山則玲瓏下鑿
表裏洞黃雲山在
新會縣北相傳一

開故老云神龍出
入地

出色馬山象山在
新會縣馬山在縣
西二里俱以形似
名

如新會縣北一十
里周廻八崑崙山
嶺山俱在新會縣

十餘里環護縣治
若屏風然

里二山相連而世
俗合稱仙湧山在
新會縣西北六十
餘里地各羅坑本
無山

一夜風雷震怒... 崖山... 在新會縣南八十里海中... 延袤八

將張弘範等所迫丞相陸秀夫朝服... 湯瓶嘴山... 在新會

十里以形似名山最高... 上川山... 下川山... 在新會縣西

屬而上川為優居民以賈海為業... 洪武中遷之今為荒

峽山... 在清遠縣東三十里... 一名中宿峽崇峻峙中

管隱于此山祠在廣慶寺東... 無名人登此者多有題詠

唐李翱詩一水遠赴海兩山高入雲許渾詩水曲巖千

疊雲重樹百層宋蘇軾詩岸逼鳥聲合... 迴岐山... 在清遠

水平山影交堂空泉漱玉砌淨笋遺包... 迴岐山... 縣西南

八十里高聳數十仞逶迤... 觀音山... 在清遠縣東二百五

環抱有迴顧縣治之狀... 觀音山... 十里高出諸山峯巒

層疊巖中大羅山... 在清遠縣西二百五十里其脈自陽

有觀音像... 大羅山... 山而來西抵廣西懷集縣界獠多

居其順山... 在連州東北四里劉禹錫記邑東之望曰順

繞迭高爭秀西... 中山... 在連州東五里一名翠中峯平地

北朝拱于九疑... 中山... 巒起百餘丈崔嵬冠于群峯宋張

詩有白鶴山... 在連州西北三十里石峯四面如掌相傳

石崖山... 在陽山縣東北二里有石壁如板宋陽巖

山... 在陽山縣西南一十里高山象山日出先照山銅沙山

在陽山縣西南七... 魏我山... 在連山縣南四十

十里山嘗產銅... 魏我山... 九里因高峻為名天採山在

山縣北五十里... 崑湖山... 在連山縣東北二百里下瞰

極高峻若登天然... 崑湖山... 崑湖山半嶺有集靈神祠宋

-5 265 35 880" data-label="Text">

張拭詩崑湖擅奇勝列嶂巧連... 鵝鵠峯... 在增城縣西南

廣州命將討平之夢神人謂曰見幡大鵬嶺在東莞縣

即回及賊平果見二幡於山頂因名大鵬嶺東南三百

五十里其脉自羅雲母嶺在增城縣西二十里上產雲

浮山來狀如飛鳥雲母嶺母石唐武后時縣有何氏女

服雲母望雲嶺在增城縣北一百七十里下有九淋歌

粉得道望雲嶺水雖天時晴霽亦有雲氣覆其上

舞岡在府城郡國志云南越赤石岡在府治西南五里

言其下白鹿岡在府城南四十里烏石岡在增城縣西南

有金鐘其色若墨民居金紫岡則雲霞輝映若金紫之色

其下曰烏石村

滴水巖在府城東北二十里蒲瀾上峭壁屹立飛泉下

濤瀉金芝巖在峽山北頂唐開元中望氣者云五十里

然作景星巖在增城縣巖洞中同冠峽在陽山縣西北

詩落英千丈墮遊絲百天飄海在府城南一百里城東

西江有繡水瀉水與此水合於蒼梧過德慶肇慶下與

真水合龍江在順德縣增江城縣東分流東支入牛潭南支

入于海龍江在順德縣增江城縣東分流東支入牛潭南支

至番禺入海唐韓愈宿增江口詩雲昏水奔鱉湖在東

流天水濟相圍三江咸無口其誰識涯圻鱉湖在東

西南二百里周數十丈其崑湖在連山縣東北二百里

州入景崑湖疊嶽其雙女湖在東莞縣東南一百里昔

一也宋張拭有詩雙女湖有雙女陷湖歲月綿遠每

至晴霽湖中有湟水在連州城下漢將路博德討南越

雙鯉長文餘湟水由隍之外交流而合輸者以百越溪

城下之浸曰湟水由隍之外交流而合輸者以百越溪

數舊志湟水東注陽山出沈口合湟水入于海越溪

在府城東北三里銅鼎溪在南海縣界南越志天清過

東流與東江會

之繫其耳而牽之耳脫雙溪在連州城西宋紹興中州

布昂潛入民以為神雙溪守王大寶建雙溪閣於其上

上今陽溪在陽山縣南唐韓愈文陽山下天下之窮處也

發下失勢破碎淪金鎖潭在清遠縣東三十里相傳秦時

溺者往往有之金鎖潭崑崙貢犀牛帶金鎖走入潭中

晉時有羅公者釣潭中收綸得金索羅鼓潭在新會縣

曳之有犀牛出掣斷其索得一尺羅鼓潭西五十里

水石衝擊葛蒲澗在府城東北二十里舊產葛蒲一寸

聲如鑼鼓葛蒲澗九節安期生嘗餌之宋郭祥正詩葛

蒲澗中生九節流水遂作葛蒲香安沉香浦在府城西

期服之已仙去謾說雙鳥留秦皇沉香浦二十里即

晉吳隱之投沉琵琶洲在府城東南三十里上有三阜

香處舊有亭琵琶洲形如琵琶闕嶺舟楫入廣者多

泊于荔支洲在府城東四十五里周迴五十里

此荔支洲南漢劉氏嘗創昌華苑于其上黃巢磯

在清遠縣西南九十里黃木灣在府城東南八十里韓

昔黃巢兵敗舟覆於此黃木灣愈南海廟碑所謂黃木

之灣零丁洋在香山縣東一百七十里宋文圓沙

之口即此零丁洋天祥詩零丁洋裏歎零丁即此圓沙

在東莞縣西三十里昔有街上賴布越王井在越秀山

衣改遷邑基嘗云沙頭圓出狀元越王井一名趙他

井南漢劉氏鮑姑井在府城內相傳晉鮑

號為玉龍泉鮑姑井靚女葛洪妻所汲處達磨井在府

梁時僧達磨指其地曰下有黃金達磨井得甘泉而

無金以為誑達磨曰是金未易以斤兩計也蓋廣郡水

多鹹鹵晉時嘗導山泉入城以東坡井在府治西玄妙

給民故井泉非者尤見稱云東坡井觀宋蘇詩寓居

始鑿此井得一石安期井在府城北一十五里碧虛觀

如龜故又名龜泉安期井前番禺記數十年不汲其末

常其烹茶浸果有金虎跑井在東莞縣昔虎跑

石氣井欄上刻八卦虎跑井其地出泉故名龍舌井

在東莞縣水九龍泉在白雲山絕高處鄭安期隱於此

湧如龍吐九龍泉初無泉有九童子見湏臾泉湧因

名貪泉源出府西三十里平地一名石門水俗傳登大

晉吳隱之詩古人云此水一飲懷星泉在府城西四里

千金試使夷齊飲終當不易心星泉時有光若星故

名龍泉在增城縣西青山有神龍帶銅

環上此水有穢此水即澗雨潮泉在連州城

里其泉晝夜消 **湯泉** 在清遠縣東九十里有石
長與海潮相應 **其溪池** 在清遠縣東九十里有石
在府治東北五里晉陸史君以海水味鹹導以給民唐
時靈節度復加疏導南漢鑿山取泉以廣之引入苑中
有從孟池濯 **放生池** 在東莞縣南
足渠避暑亭 **流杯池** 在連州治

產 **銀** 連州番禺清遠東莞 **水銀** 連州番禺清遠
連州番禺清遠東莞 **丹砂** 連州
連州番禺清遠東莞 **錫** 新會

香 **玳瑁** 唐韓愈送 **鐵** 連州番禺清遠
鄭尚書文 **鍾乳** 連州番禺清遠

桂 **檀** **鹽** **攀桂** 樹高四五丈茶類山茶開
時殷紅如錦一名木棉花 **人面**

子 核如 **石髮** **糖霜** **肉豆蔻** **丁香** **石斛** **筠醬**

蔓生葉似黃瓜而厚大實以桑 **餘甘** 味類
椹其苗為扶留藤合攢椰食之 **鐵力木** 石鹽

木 **君遷樹** 宋司馬光云君遷木名子如 **艾** 其名有脫
香匣水精圓 **龍眼** 俗呼圓眼 **波羅蜜** 番禺縣南海廟前
狀元紅之類 **波羅蜜** 東西各一株結實

大如瓠 **藤** **鱷皮** **鼈甲** **蝮蛇膽** **宜母子** 狀
名曩伽結 **鱷皮** **鼈甲** **蝮蛇膽** **宜母子** 狀

併橋 **魚** 元志有赤魚鱸魚鱈魚鳳尾魚短頸魚馬交
味酸 **魚** 魚之屬其尤大者豎魚數年一至南海廟前至
則必有疾疫又有紅螺白蜆 **潮雞** 似雞而小頸
龜脚馬甲蠔鱉等名品甚多 **潮雞** 短潮至則鳴 **灰鶴** 新

縣 **素馨** **茉莉** **香椽** **烏攬** **綠攬** 府縣
出 **素馨** **茉莉** **香椽** **烏攬** **綠攬** 府縣

廣東市舶提舉司 在府城內 **廣東鹽課提舉司** 在府
學東

廣州左衛 在府城內 **廣州右衛** 在左衛西俱
衛 **廣州後衛** 在右衛南俱洪 **廣州前衛** 在左

衛 **廣州後衛** 在右衛南俱洪 **南海衛** 在東莞縣治南
南 **廣州後衛** 在右衛南俱洪 **南海衛** 在東莞縣治南

海衛 在新會縣南一百五十里 **清遠衛** 在清遠縣治東
建 **增城守禦千戶所** 在增城縣治南洪 **新會守禦千戶**

所 在新會縣治東 **東莞守禦千戶所** 在東莞縣治南洪
所 洪武十七年建 **東莞守禦千戶所** 在東莞縣治南洪

所 洪武十七年建 **東莞守禦千戶所** 在東莞縣治南洪
所 洪武十七年建 **東莞守禦千戶所** 在東莞縣治南洪

所 洪武十七年建 **東莞守禦千戶所** 在東莞縣治南洪
所 洪武十七年建 **東莞守禦千戶所** 在東莞縣治南洪

所 洪武十七年建 **東莞守禦千戶所** 在東莞縣治南洪
所 洪武十七年建 **東莞守禦千戶所** 在東莞縣治南洪

大鵬守禦千戶所 在東莞縣東南四百里濱海洪武二

山守禦千戶所 在香山縣治東洪武二

所 在連州治西洪武二

廣州府學 在府城東南隅宋紹聖初

南海縣學 在府城內東南元建

順德縣學 在縣治南宣化

香山縣學 在縣東北嶽

增城縣學 在縣西北嶽

新會縣學 在縣治東北

陽山縣學 在縣治東宋崇寧中

濂泉書院 在府城內宋建

丞相書院 在連州嘉魚塲之左

古岡書院 在新會縣治西南元

慈元殿 宋末帝昺作於崖山

海山樓 在府城鎮南

斗南樓 在府治千城上扶胥浴日

海樓 在府城上北

十賢堂 在府城內宋元祐

八賢堂 在府城上宋蘇

番山亭 在府城上宋蘇

朝重建學士解縉為銘蘇軾詩劍氣崢嶸夜插天瑞光明成改名拱日蘇軾詩劍氣崢嶸夜插天瑞光明成到黃灣坐看賜谷浮金暈遥想錢塘湧雪山燕喜亭

荒之問上高而望得異處焉乃立屋以避風雨寒暑既荒之問上高而望得異處焉乃立屋以避風雨寒暑既成愈請名之其丘曰疾德之丘蔽於古而顯於今有疾

言容也其石谷曰謙受之谷瀑曰秩秩之瀑谷言德瀑言容也其石谷曰謙受之谷瀑曰秩秩之瀑谷言德瀑

以鍾其美盈以出其惡也泉之源曰天澤之泉出高而以鍾其美盈以出其惡也泉之源曰天澤之泉出高而

施下也合而名之以至曰燕喜之朝漢臺施下也合而名之以至曰燕喜之朝漢臺

亭取詩所謂膏侯燕喜者頌也歸漢佗留賈數月後遇亭取詩所謂膏侯燕喜者頌也歸漢佗留賈數月後遇

南越王時漢遣陸賈勞問因說歸漢佗留賈數月後遇南越王時漢遣陸賈勞問因說歸漢佗留賈數月後遇

正朔登此望漢而朝唐許渾詩趙佗西拜已登壇馬援正朔登此望漢而朝唐許渾詩趙佗西拜已登壇馬援

征南土宇寬越國舊無唐越王臺征南土宇寬越國舊無唐越王臺

印綬變卿今有漢衣冠印綬變卿今有漢衣冠

古臺小者碧海一變杯越王歌古臺小者碧海一變杯越王歌

舞春風地今日春風獨自來舞春風地今日春風獨自來

於此釣得金於此釣得金

鳳臺鳳臺

皇谿關皇谿關

騎田嶺略秦於此立關史記尉佗移檄騎田嶺略秦於此立關史記尉佗移檄

陽山關曰盜兵且至急絕道聚兵自守蓮花寨陽山關曰盜兵且至急絕道聚兵自守蓮花寨

里白沙寨里白沙寨

在府城內一名拱橋下舊通舟洪武在府城內一名拱橋下舊通舟洪武

中都指揮許良設鐵石閘始不通舟中都指揮許良設鐵石閘始不通舟

之順德橋之順德橋

南垂虹橋南垂虹橋

相思橋相思橋

湖光橋湖光橋

名 練因 **南亭橋** 在香山縣治南縣治東西又有

寺觀光孝寺 在府城內西北舊為乾明法 **蒲澗寺** 在當蒲

心欲尋九節和金鼎更上千岑聽玉音 **海珠寺** 在府

二里江中 **淨慧寺** 在府城西南漢宗女於此為尼 **西禪**

寺 在府城西宋淳熙 **資福寺** 在東莞縣治西宋元符中

軾為 **萬壽寺** 在鳳凰臺下宋嘉熙間 **無量寺** 在香山縣

道中 **月華寺** 在新會縣西四十 **廣慶寺** 在清遠縣峽山

傳寺自舒州飛至此唐有孫恪者納袁氏女為室後至

峽山寺袁持一碧玉環獻老僧僧初不曉尋有野猿數

十捫蘿而躍袁乃命筆題詩裂衣化猿而去老僧方 **五**

悟音有沙門時所養者玉環則胡人施以繫頸者也 **五**

仙觀 在府城內大市街宋古成之詩撥破紅塵入紫煙

洞 **清虛觀** 在連州梁時道士廖清 **玄妙觀** 在府城內宋

堂蘇軾 **朱明觀** 在浮丘山宋建 **會仙觀** 在增城縣治南

作記 **南海廟** 有二一在府城西一十五里一在府城東海

號洪聖廣利昭順威顯王木朝洪武 **南越王廟** 在南

初盡去舊號但稱南海之神載祀典 **南越王廟** 在南

北祀漢南 **郭將軍廟** 在連州漢征南越後人於駐兵處立廟

越王趙佗 **太守廟** 在連州漢次充代衛颺為桂 **虞翻廟** 在南海

宋帝后陵 在香山縣南五十里山中有陵跡五處舊

是窮處先生於道未嘗窮 **揚僉都祠** 在府城內城隍廟

史楊信民卒於廣東廣人 **韓文公廟** 在陽山縣宋林槩詩

借之請于 朝立祠祀焉 **揚僉都祠** 在府城內城隍廟

志宋端宗移師香山暫宮於馬南寶家后

全氏崩葬梅花水坡上其後帝崩于舟中葬壽星塘今莫知真陵所在宋史載端宗葬於匡山

在府城內趙佗墓在番禺縣自雞籠山以北連岡光孝寺前趙佗墓接嶺相傳佗墓在焉莫知的處嬰齊

墓在番禺縣嬰齊佗之子也長孫權發其墓有玉匣珠文曰純鈞南漢主墓在府城東北二十里漫山嘗有發

于將莫那南漢主墓其墓者其中皆鐵錮之番禺新會二縣姓姓有劉崔與之墓在增城縣西四

氏墓莫知姓有名崔與之墓在增城縣西四

古蹟五羊城寰宇記云在南海縣城周十里初有五仙人

築之吳交州刺史步騭趙佗城在府城西二十七陸賈

脩之在府城西一十四里賈使南越東官城在東莞縣東

城在府城西一十四里賈使南越東官城在東莞縣東

官郡以寶安盧循城在府城南一十里狀如方廢岡州

照屬焉隋廢盧循城在府城南一十里狀如方廢岡州

有新會縣晉末置新會郡隋改岡州後廢言後置以地

有金岡故名此州最邊大海晴少雨多時遇一風則林

木悉舊番禺縣在府城南五十里秦舊縣建德故宅在

後為漢南越王弟建德宅也劉王花塢在府城西六里

其在府北者劉氏銅像範銅為像畧不肖似即殺治工

有芳春園劉氏銅像範銅為像畧不肖似即殺治工

凡甫三藥洲在府城內相傳南漢時聚方士煉藥于此

乃成藥洲有湖歲久湮塞宋嘉定初經畧陳峴輦石

為山蔣以花木建堂其中更名曰西州其堂亭池館各

有扁額兵火之餘畧無存者本朝洪武初即其址為

按察司分漏澤園在連州城北二里相傳昔

名官秦任囂南海尉保障其陸賈文帝遣使南越說下

楊僕武帝時為樓船將路博德南越有祠在連州取

恢南海太守欲殺青簡以寫經書其子祿年十一諫曰

所謹恢乃止無其首曰三國鍾離牧清純有古人風賊

吳氏世不乏李子矣

帥曾夏等數千人歷十餘年不服牧慰譬皆為良民

問其故答曰吾方致力中原過爾優逸恐不堪事

劉氏歸質沉香一斤隱之取投江中

美隱之在鎮武帝謂人曰鎮之少著清績必能繼

廣州刺史時官此者多致巨富琨至一無所取納表獻

賞慰王僧孺數倍歷歷皆然僧孺歎曰昔人為蜀郡長

史終身無蜀物吾欲遺子孫不

在越裝視事二年聲績著聞

欲推權為首固拒之子世徹密遣

人勸舉兵權乃集僚佐斬其使

國交管内賜以瑞錦雜綵著其善政

第一武后賜以瑞錦雜綵著其善政

峻水深民不井汲之宋璟開元初廣州刺史天廣人以竹

麟始鑿井四民便之

築堵刻即肆越俗始知棟梁利而馮立廣州都督不事

無患災廣人立碑頌德璟奏停之

羸嘗見貪泉曰此豈隱之所酌耶吾雖

日汲甯易吾性執在職有惠愛卒於官

督五府經畧使及還人或哀金以贈

晉陶侃

吳隱之

南北朝

王鎮之

王琨

隋

唐

劉權

王綝

劉巨麟

明帝時廣州刺史在

州無事朝暮運甃人

隆安中廣州刺史作

食泉詩在刑嘗食不

能繼

及罷任孝武帝嘉

前郡守市著物要利

曰昔人為蜀郡長

異政盜起群豪

廣州都督蕃

廣州都督

廣州都督

廣州都督

廣州都督

廣州都督

廣州都督

廣州都督

廣州都督

廣州都督

既死沒其遺費

倒蕃始至餉以犀琲海商

鄭罔守道寡欲所居不為

其姓

字之

其姓

其姓

其姓

其姓

其姓

其姓

其姓

其姓

其姓

其姓

其姓

其姓

其姓

其姓

其姓

其姓

其姓

其姓

其姓

其姓

其姓

其姓

其姓

其姓

其姓

其姓

其姓

其姓

其姓

其姓

其姓

其姓

其姓

其姓

其姓

其姓

其姓

其姓

其姓

其姓

其姓

其姓

其姓

其姓

其姓

其姓

其姓

其姓

其姓

其姓

其姓

其姓

其姓

其姓

其姓

其姓

其姓

其姓

其姓

其姓

其姓

其姓

其姓

其姓

其姓

其姓

其姓

其姓

其姓

其姓

其姓

恒赫事世以耆德補之其盧鈞宣宗時嶺南節度使

後節度使崔珙亦有治聲李迨廣州執之使草表迨曰賊可

華落者卹其子孫李迨廣州執之使草表迨曰賊可

斷表不可潘美開寶初率師征嶺南長驅至廣州

遂安以美知廣州向敏中淳化中知廣州至荆南

兼嶺南轉運使李符有善政民為立生祠李惟清知廣州

德著李符有善政民為立生祠李惟清知廣州

聞太宗聞其廉張鑑咸平初知廣州君二年馬亮知廣州

申詔獎之張鑑咸平初知廣州君二年馬亮知廣州

課質其妻子於富家悉取還之海船久不至使陳世卿

招來之至者倍於初朝廷遣中使賜安以勞焉

代邵暉知廣州奏免州人計口買鹽孔勗通判

之害人歌曰邵父陳母除我二苦黃震廣東轉運使

東封時召知曲阜縣勗被召藩黃震廣東轉運使

首爭持寶貨以獻勗皆慰遣之黃震廣東轉運使

至都下枯死者十八九道李允自劉氏納之之後獨

路苦其煩擾震奏罷之李允自劉氏納之之後獨

不渴發弩輒中王罕州即統精兵至廣與都監侍其淵

乘城拒守人心蕭注焚其戰艦掩兵入城人始有生意

稍安賊退乃還蕭注焚其戰艦掩兵入城人始有生意

狄青濃智高圍廣州仁宗以青為宣徽南院使

間以廣南安撫使經利盜賊擒農智高母及其弟送闕

下在任立法戒官吏不得市南藥及歸不持南海一物

劉湜知廣州時儂賊初平湜練土兵葺器械有盜揚山

遂降民揚覃知廣州勤於吏事南海有蕃舶之利前後

安之揚覃知廣州勤於吏事南海有蕃舶之利前後

程師孟知廣州及交趾陷邕管聞廣守備固不敢東

從易知廣州及交趾陷邕管聞廣守備固不敢東

海主簿州領蕃舶每商至則擇官閱實其貨商大家樊

氏入見緘遽升皆就榻緘怒而杖之州將責緘專決緘

曰主簿雖卑邑官也始商雖富部民也林檠知連州康

邑官杖部民為得為專州將慰而謝之周敦頤廣東提舉刑

事請行唐府兵之法又請選蠻籍周敦頤獄以洗冤澤

士民為兵柵要衝購僇人使守禦張田熙寧初知廣州築城

物為已任行部不憚勞苦雖張田外郭兩旬而成臨政

以清嘗與女弟書云南海富諸物犀諸亦可市但身為

市舶使不欲自汗爾作欽賢堂繪古昔清刺史日夕師

之拜盧士宏知廣州或傳安南每數百泊海中將為寇嶺

以安頹蔣之奇討生擒之南海饒寶化為吏者多貪聲之

奇取前代牧守有清節陶節夫廣州錄事參軍揚元寇

者十人祀之龔變其習陶節夫暴捕繫獄不承累年節

夫結以數語即吐服將適市與諸囚訣曰陶公長連南

者雖死可無憾後又知會新縣太守章塗重其才連南

夫馬宗時知廣州金人歸河南也南夫劉表云虞舜之

其言王大寶紹興中知連州時張浚亦謫居俸不特

便葉頤紹興初高劫主第掃射盜發川數巡尉同捕也

三者皆罪也楊萬里提舉廣東常平茶鹽盜犯南與

不忍為也楊萬里師討平之孝宗稱仁者之勇

龔茂良知廣州建州縣學行澤真鄉飲禮又建海會浮

陳蒙知黃川兵興後盜賊無孛歲十年九易服留正乾道

海軍節度判官有善聲經畧帥龔茂良林光朝廣東提

深器重之以相才薦于朝自北進用方信孺番禺縣尉

薄嶺南其鋒銳甚光朝自將郡兵數方信孺盜劫海賈

統制路海等擊敗之賊驚懼宵遁方信孺嘉

賦効貪吏治劉應龍南海寇作乃以應龍知廣州兼經

財賦皆有法劉應龍南海寇作乃以應龍知廣州兼經

大云呂恕不通民皆缺食熱發粟賑之時黃中多寇盜水陸

若全活甚衆卜天璋廣東憲訪使賑之及為粥以食繼

民立碑頌之嶺南地素無水天趙謙元貞初廣東

璋至發卒矣去之嶺南地素無水天趙謙元貞初廣東

有風力所在究獄多平反縣令王夔者憾其民維公輔

因訟者証公輔殺其僕秦二獄成謙以無死為疑未幾

果有獲表二至者遂

裁夔以法入以神

本朝鄭金洪武初廣東按察司金事公正有守敏於政事

郭郁鄰饑與不恤時隆冬縣剛介有守專務愛民而身之

籍不受王溥來省有以布袍遺之者溥怒曰一衣甚微

鄰身甚大命亟還之先是廣運舵木由海道入京道同

屢致漂沒溥相其地通廣嶺扼運絕漂沒之患

洪武中番禺知縣性蕪繁視民如子時亦嘉候朱亮組

城廣東縣民羅氏者納女於亮祖兄弟怙勢嘗以事干

同按以法祀茂等縣連逃蟹戶附居海島濶官軍則緝

捕魚遇番賊則回為寇盜殊難管侯禮州有劇賊劫畧

轄請徙其人為兵葦華前患從之侯禮州有劇賊劫畧

鄉人據高良鄉又招來之悉為編民州遂無患劉永清

宣德間廣東右布政使公庶殊眾正簡民安張琰間廣

去之日士民泣留之不果歌詩以頌其德

籍右參政持身廉謹庭無私謂民有戎王清東都指揮

東事協鎮高肇等府賊眾攻賈城清率兵彭遠正統間

逆戰被執遇害朝廷聞之加子爵二級彭遠廣東右

布政使或能勤慎專尚德化廣民喪葬令華之彭珣正

中廣東按察使事提督學校以成賢化俗為已任增揚

信民正統間廣東左參議不事刑威民深德之時黃蕭

養作亂以信民為參議不事刑威民深德之時黃蕭

信民正統間廣東左參議不事刑威民深德之時黃蕭

信民正統間廣東左參議不事刑威民深德之時黃蕭

信民正統間廣東左參議不事刑威民深德之時黃蕭

信民正統間廣東左參議不事刑威民深德之時黃蕭

信民正統間廣東左參議不事刑威民深德之時黃蕭

信民正統間廣東左參議不事刑威民深德之時黃蕭

信民正統間廣東左參議不事刑威民深德之時黃蕭

信民正統間廣東左參議不事刑威民深德之時黃蕭

信民正統間廣東左參議不事刑威民深德之時黃蕭

信民正統間廣東左參議不事刑威民深德之時黃蕭

信民正統間廣東左參議不事刑威民深德之時黃蕭

信民正統間廣東左參議不事刑威民深德之時黃蕭

信民正統間廣東左參議不事刑威民深德之時黃蕭

信民正統間廣東左參議不事刑威民深德之時黃蕭

信民正統間廣東左參議不事刑威民深德之時黃蕭

信民正統間廣東左參議不事刑威民深德之時黃蕭

信民正統間廣東左參議不事刑威民深德之時黃蕭

信民正統間廣東左參議不事刑威民深德之時黃蕭

信民正統間廣東左參議不事刑威民深德之時黃蕭

信民正統間廣東左參議不事刑威民深德之時黃蕭

信民正統間廣東左參議不事刑威民深德之時黃蕭

信民正統間廣東左參議不事刑威民深德之時黃蕭

信民正統間廣東左參議不事刑威民深德之時黃蕭

信民正統間廣東左參議不事刑威民深德之時黃蕭

信民正統間廣東左參議不事刑威民深德之時黃蕭

信民正統間廣東左參議不事刑威民深德之時黃蕭

信民正統間廣東左參議不事刑威民深德之時黃蕭

信民正統間廣東左參議不事刑威民深德之時黃蕭

信民正統間廣東左參議不事刑威民深德之時黃蕭

信民正統間廣東左參議不事刑威民深德之時黃蕭

信民正統間廣東左參議不事刑威民深德之時黃蕭

信民正統間廣東左參議不事刑威民深德之時黃蕭

信民正統間廣東左參議不事刑威民深德之時黃蕭

信民正統間廣東左參議不事刑威民深德之時黃蕭

信民正統間廣東左參議不事刑威民深德之時黃蕭

信民正統間廣東左參議不事刑威民深德之時黃蕭

信民正統間廣東左參議不事刑威民深德之時黃蕭

信民正統間廣東左參議不事刑威民深德之時黃蕭

信民正統間廣東左參議不事刑威民深德之時黃蕭

信民正統間廣東左參議不事刑威民深德之時黃蕭

信民正統間廣東左參議不事刑威民深德之時黃蕭

信民正統間廣東左參議不事刑威民深德之時黃蕭

信民正統間廣東左參議不事刑威民深德之時黃蕭

虞翻 吳縣人 孫權時騎都尉 教直諫 權不能容 坐徙丹陽 數百 崔仁師 定州人 唐貞觀中 累遷中書侍郎 參知機

太宗怒 王定保 唐末劉隱 幕府後 劉龔欲 僭定保 不

從龔遣 定保使 姚鉉 兩浙 轉運使 薛映 知抗 州鉉與

荆南乃 建國云 姚鉉 兩浙 轉運使 薛映 知抗 州鉉與

映不協 映拂鉉 罪數修 密以 張浚 蜀人 紹興中 以書出

令臺諫 論浚以 特進 提舉 江州 鄧光薦 禮部侍郎 宋末為

太平興 國宮居 連州子 抗隨 侍 鄧光薦 禮部侍郎 宋末為

香山陸 秀夫在 海上時 記二王 事為一 書甚悉 以授光

薦曰君 後死幸 傳之其 後崖山 平光薦 為守清 白志趣 何

昌期 陽山人 天寶間 與安祿 山將高 秀嘉 區冊 德宗時 人

韓愈為 陽山令 拜千牛 衛將軍 封寧國 伯 區冊 德宗時 人

俾坐與 語文義 申然 劉瞻 連州人 懿宗時 舉博學 宏詞

如斯人 者豈易 得哉 劉瞻 連州人 懿宗時 舉博學 宏詞

云安數 畝之居 仍非已 有却四 方之 黃損 梁龍得

與宋齊 立桑維 翰善每 論天下 事二人 自以為 不及

何澤 廣州人 仕唐為 洛陽令 好直言 若宗出 獵踐民 田

害稼穡 使民何 以出 租賦 唯宗為 之 羅獵 明 孟賓于 山

宗欲幸 鄴澤又 伏閣諫 止仕終 太常少 卿 孟賓于 山

人仕終 水部員 外郎能 詩有金 鰲集 陳堯佐 為序 稱其

如百丈 懸流灑 落蒼翠 間清雄 奔放望 之 豎人 毛骨 五

代詩人 未 宋李廷 洪 漢武 功累遷 刑部尚 書 馮元

有過之 者 宋李廷 洪 漢武 功累遷 刑部尚 書 馮元

南海人 雍熙初 進士累 官翰林 學士天 性簡重 非慶弔

未嘗私 謁公卿 多識古 今臺閣 品式以 易學見 知仁宗

嘗作太 常釋 邵曄 連州桂 陽人祖 崇德道 州錄事 參軍

文卒謚 章靖 邵曄 連州桂 陽人祖 崇德道 州錄事 參軍

平興國 八年進 士累官 右諫議 大夫知 廣州卒 廣州城

瀕海每 蓄船至 岸常苦 颶風曄 鑿內壕 通舟艘 不能害

黃勳初南海人人家貧好學凡聖賢格言躬自抄錄紹興馬

持國新會人紹興間張浚胡銓皆嘗辟為屬官持國嘗

守子晞驥仕終雷州守孫宜祖終英德守州

人為世明博學精於醫貧者療之不受其直與之紹興

中舉進士累官四川安撫制置使威惠兼濟兵民悅

召為禮部尚書又除叅知政事進右丞

相皆辭不就卒追封南海郡公謚清獻

寒先以身温席鄰家牛犯其稼威劉芻納其門牛家相

論莫犯每見老者負於途率代其任令異其行除吏不

就遂與母道居增城母歿李昂英士昂官右正言時趙

盡哀有白庶上其墓側李昂英士昂官右正言時趙

汝愚知臨安府周利奉上昂英劾其聚斂害民理宗難

之至榮祿力諫又刻中官董宋臣與之俱罷任終吏部

待即謫郭闖番馬人淳祐間舉進士累官監察御史右

忠簡為欽鄉人以崔與之張鎮孫番馬人博學強記成

李昂英及闖三人共祀之

正字遷校書郎宋末為廣東

經畧安撫使有復城之功

子宗道宗達宗遇

皆為武職有功

將張弘範力戰不屈其麾下謝文子殺隆起以首降弘

範宋相陸秀夫惜之刻木為首以葬又募人執文子戮

以祭李用東莞人少孤事母孝棄舉業究周程之學著

何真

東莞人少英偉好書劍元末歷河源縣務副使

二州廣民賴以為安本朝初歸附授江西行省參知

政事累官四川布政使所至有聲加封東莞伯致仕卒

關敏後為餘寇攻陷死舉家二十口皆被害事聞贈

馬副指揮歲命陳璉東莞人洪武中起家桂林府學教

有司立廟歲祭陳璉授累官南京禮部侍郎致仕卒

知名于時所著有琴軒集學羅亨信進士授給事中累

官副都御史歷西二邊

劉氏二女 南海人母病一女割股一女割肝以救之

表其門倍 萬氏 萬氏為官軍所獲繫于南海衛指揮盧

給粟帛 萬氏 萬氏為官軍所獲繫于南海衛指揮盧

諸諸受其才美故納之萬氏號泣投衣於火諸怒以刃

而服之其隱居有 葛洪 晉成和間為散騎常侍聞交趾

十浦澗其一也 葛洪 晉成和間為散騎常侍聞交趾

行至廣州刺史鄧嶽留不聽去洪乃止於羅浮山煉丹

成道妻鮑氏南海太守觀之女行灸於南海唐崔焯者

遊開元寺有弓姬謂焯曰吾善灸贅疣今有艾 何仙姑

少許奉子燁受之莫知為誰後始知為洪妻云 何仙姑

增城人生而頂有六毫所居地產雲母 慧能 唐時居廣

忽夢異人教之解服唐景龍中仙去 慧能 唐時居廣

會有一僧論風動幡者一云風動一云幡動能入室執第

非幡由心動爾寺主印宗聞之悚然遂激能入室執第

子禮白于衆曰此內身菩 薩也即僧家所謂六相者

韶州府 東至南雄府始興縣界一百五十里西至

府清遠縣界三百七十里北至湖廣郴州桂陽

縣界二百二十里自府治至南京三千五百九

十里至京師七 千三十五里

建置沿革 禹貢揚州之域天文牛女分野春秋為百奧地

戰國屬楚秦為南海郡地漢初屬南粵武帝平南奧置

曲江滇陽二縣隸桂陽郡統於荊州東漢置始興都尉

三國吳分置始興郡治曲江縣劉宋改廣興郡齊復為

始興郡隋平陳郡廢以其地屬廣州唐置番州治曲江

尋改東衡州貞觀初改為韶州屬嶺南道天寶初改為

始興郡後復為韶州五代時屬南漢宋仍置韶州屬廣

南東路元改置韶州路

本朝洪武初改為韶州府領縣六

曲江縣附郭漢置屬桂陽郡吳為始興郡治隋廢郡以縣屬南海郡又廢浚陽縣入焉唐於縣置番州

貞觀初改韶州又以臨龍良化二縣省入樂昌縣在府城

北八十里本漢曲江縣地梁置梁化縣又分置平石縣

隋開皇中以平石縣省入梁化尋改曰樂昌屬番州唐

宋元俱屬韶州本朝仁化縣在府城東北八十里本

因之編戶一十五里本朝仁化縣在府城東北八十里本

仁化縣屬廣州後屬韶州宋初省入樂昌縣

咸平中復置元仍舊本朝因之編戶五里乳源縣在

城西一百里本曲江樂昌二縣地宋乾道初以韶州諸

縣不通水道遂於洲頭津置乳源縣元仍舊本朝因

之編戶翁源縣在府城東南九十里本漢桂陽郡浚陽

郡以縣屬廣州唐屬韶州元改屬英德縣在府城西

德路本朝仍屬韶州府編戶二里英德縣在府城西

十里秦為南海郡地漢置浚陽縣屬桂陽郡隋省入曲

江縣唐初置淮州領含淮浚陽二縣尋州以縣屬廣

州南漢於浚陽縣置英州宋州仍舊慶元初陞英德府

元改為路本朝改州為英德縣及改今屬編戶九里

形勝北嶺峭險南谷平易唐徐浩張文獻公碑始興北嶺

嶺南屬州韶為大唐皇甫湜越之北門宋潘美控扼五

嶺韶為交衝唇齒江湘咽喉交廣具宋余靖溪山稱

最余靖湧泉亭記嶠南江山秀麗元韶州習尚淳樸圖經其習樸而不事遊宴不事遊宴同上商不富賈

不巧歲時農不力郡志為農者不力於耕而珍奇不

不事遊宴同上商不富賈售同上惟簡其是安而市井貿易自士多原慈宋未熹

堂記韶故名邦士多愿懇可與進
於道者蓋有張九齡余靖之遺風
土曠人稀為農者擇沃土藤葉嚼檳榔

以耕而於曉地多不用力藤葉嚼檳榔
嚼檳榔不寒乞隔溪吹度抽花香
春風不寒乞隔溪吹度抽花香
萬室通釀酤撫遠無禁律

越林多蔽天黃柑雜用橋
萬室通釀酤撫遠無禁律

芙蓉山在府城西五里相傳山有芙蓉株故名山半
宋王含悽夢亦驚玉山昔有人得玉璣於此相傳
芙蓉山響一猿聲越王山在府城北六里

對山也以形似名越王山在府城北六里
城南一十里一多伏虎山相傳唐時有欲姓者居其下
死後有駱家徙其一石去至夜虎齧其石復回舊處鄉
人神之立廟石上水石頭山在府城北一十三里山上
早疾疫有禱輒應

建石浮山在府城東北二十里其地躡靈鷲山在府城西南三
頭寺一處則百步內皆動故名

十里蕩多虎一名虎市晉義熙中有天
竺僧居此唐沈佺期有登靈鷲寺詩
桂山在府城西

多菌桂在府城西五里脈韶石山在府城北八
水原於此鳳凰山接桂山以形似名

十里山之石怪奇有三峯四接盤龍駱駝獅子虹蜺鳳
閣馬鞍等名而韶石雙峙如闕相傳舜南必登此山石
上奏樂因名唐韓愈詩雙巖欲繫船韶石下上賓虞舜韶
冠梧宋王安石詩怪石巉巖上沈寥昔人於此奏蕭韶

錢石山在府城東八十里山狀四方如臺昌山在樂昌
山多樂石可為懸磬五將軍山在樂昌縣東一十里山
又產竹可為管籥

故靈君山在樂昌縣東此四十五里高數千仞監豪山
名在樂昌縣崖嶺峻涼傘山在仁化縣南一廉石山在仁
阻所謂瀕中即此

北二十里石鏢中有鑿竿相傳黃巢過此
所投者至今不朽山有石井其泉清冽
西五十里舊經唐武德中有雙峰山在乳源縣西二里
星墜山頂光如曳練故名

雙峰山在乳源縣西二里

星墜山頂光如曳練故名

雙峰山在乳源縣西二里

星墜山頂光如曳練故名

雙峰山在乳源縣西二里

星墜山頂光如曳練故名

雙峰山在乳源縣西二里

星墜山頂光如曳練故名

雙峰山在乳源縣西二里

星墜山頂光如曳練故名

雙峰山在乳源縣西二里

星墜山頂光如曳練故名

雲門山 在乳源縣東北一風門山 在乳源縣西一十

通一經 靈池山 在翁源縣東一百二十里山頂有石池

泉龍泉乳泉五泉乃翁溪之源相傳有老人隱南山 在

見池南五里以皐石山 在英德縣南一十五里一名團

在縣治南故名皐石山 又名須陽峽崖壁千仞猿猴

不能攀昔有樵者見飛仙於此宋郡守廖君堯山 在英

玉詩清人耳目中流水壯客精神兩岸山 堯山 在英

西四十里四面瀑布瀉萬丈宋米芾詩信美須山 在

此山高穹窿遠朝市暑木結蒼陰飛泉落晴翠須山 在

德縣北四十里須水所白鹿山 在英德縣舊洽光縣治

出尉佗作萬人城於此白鹿山 在英德縣舊洽光縣治

有德咸康中縣令張方帽子峰 在府城北郡之圭山也

鳴絃峰 在英德縣南山之背相傳舜南巡撫琴於此宋

數百仞劉影浮清健民傳舜南狩向此鳴絃朱絃皇岡嶺

至今萬籟殊雅韻猶冷然此峯之前有蓮花峯皇岡嶺

在府城北五里下有舜祠府境又有皇潭皆以舜遊此

斜鈞天此日聞韶樂周山嶺 在樂昌縣鍾乳嶺 在乳源

又各空岡嶺山臘嶺 在乳源縣西北五里壁一狗耳嶺 在翁

腰有巖產鍾乳臘嶺 在乳源縣西北五里壁一狗耳嶺 在翁

西此九觀州嶺 在英德縣東北五里壁一狗耳嶺 在翁

十里此九觀州嶺 在英德縣東北五里壁一狗耳嶺 在翁

堂巖 在府城東一十五里白芝渡相對巖錦石巖 在仁

南一十七里有三巖分上中下宛若堂殿其通天巖 在

德縣西一十五里與碧落洞相夫二里橫岡峻嶺其中

石乳從時萬狀約行二里有巖通明仰視天日煥然

蛾眉岡 在英德縣舊洽光縣南高石蓮岡 在舊洽光縣

有石似龜岡 在英德縣東八里龜岡村涵暉谷 在鳴絃

有稀陽島飛霞嶺凌煙嶂夢弼巖及桃花樓雲紫微洞

潛靈三洞唐人元結有涵暉谷銘刻峯石上

紫微洞

紫微洞

紫微洞

紫微洞

紫微洞

紫微洞

紫微洞

紫微洞

紫微洞

紫微洞

紫微洞

紫微洞

紫微洞

在府城西一十里宋朱登自中書舍人謫居曲江遇父老指示始得此洞可容數百人

德縣南一十五里懸石如霓旌羽蓋狀旁有小洞號雲華深不可測宋余靖詩幽景前賢恨到難泉流清淺出

巖間繩馳官路重來此壑世難逢特真石在英德縣北

名賭婦石逃石在府境舊經云本在往陽汝成縣因

東枕湏水夜迅雷移至此土人因以逃名之

峯石在英德縣北高百五牯牛石在英德縣南一十九

峽山所東兩石相枕水勢湍急名抄子灘其下又有機

石橫截名牯牛石皆為行舟之害故謔云過得牯牛抄

石灘寄書歸禪石在英德縣西北五十里有禪龕舊經

去報平安禪石云昔有僧於此備行有碑載其事

曲江一名相江以湏水武水抱城回曲正滄湖在樂昌

一十里周圍三十湏水在府城東源出大庾嶺經保昌

五里南通瀧水即此唐柳宗元詩湏水相澄鬱下流武

越樓船入湏水西一十五里兩山對峙夾水上號湏陽峽武

水在府城東源出柳川臨武岡經宜章縣乘流入樂昌

巖崖峻阻湍瀧危急又名瀧水唐韓愈詩兩行踰六旬

始下樂昌瀧險惡不可狀船石相舂撞宋孔平仲詩簫

韶有遺韻流桂水在府城西北四十里源出盧水境此

入武溪中水合武水處甚險又名新瀧上有太守周斬廟即

目

自

隆

水

在

樂

昌

縣

北

四

十

里

源

出

湖

南

三

派

者

真

石

在

英

德

縣

北

二

十

八

里

一

里

源

出

湖

南

三

派

真

石

在

英

德

縣

北

二

十

八

里

一

里

源

出

湖

南

三

派

真

石

在

英

德

縣

北

二

十

八

里

一

里

源

出

湖

南

三

派

真

石

在

英

德

縣

北

二

十

八

里

一

里

源

出

湖

南

三

派

真

石

在

英

德

縣

北

二

十

八

里

一

里

源

出

湖

南

三

派

真

石

在

英

德

縣

北

二

十

八

里

一

里

源

出

湖

南

三

派

真

石

在

英

德

縣

北

二

十

八

里

一

里

源

出

湖

南

三

派

真

石

在

英

德

縣

北

二

十

八

里

一

里

源

出

湖

南

三

派

真

石

在

英

德

縣

北

二

十

八

里

一

里

源

出

湖

南

三

派

理志又名淮浦其地即廢洽
光縣下流四十里為羅溪
百五十里合流之水潔清甘美
相傳飲之令人高壽志意精潔
宋蘇軾詩又試曹溪一勺耳
合流宣溪在府城南八十里源出螺坑唐韓愈詩梨溪
在府城東九十里源出始興縣東坑
嶺西流合流之水合流溉田百餘頃
出靈君山下與武水合流溉田百餘頃
水味甚甘飲者多壽鄉人取以釀酒
越滅吳之子孫
避難居此故名
恩溪在仁化縣北一百里源出郴州
路逢一女手導之而
去乃以金帛報其恩
翁溪源出翁源縣靈池山西南流
入廣州滑溪在英德縣治西源出旗山無流
化縣東三十里東南流與滑溪合流
水合流滑溪在英德縣治西源出旗山無流
入廣州滑溪在英德縣治西源出旗山無流

會湏水在仁化縣治南流二
曹溪在府城東南三十
零溪源出清化嶺西流
靈溪在樂昌縣東
吳溪在仁化縣
梨溪

宣溪在府城南八十里源出螺坑唐韓愈詩梨溪
在府城東九十里源出始興縣東坑
嶺西流合流之水合流溉田百餘頃
出靈君山下與武水合流溉田百餘頃
水味甚甘飲者多壽鄉人取以釀酒
越滅吳之子孫
避難居此故名
恩溪在仁化縣北一百里源出郴州
路逢一女手導之而
去乃以金帛報其恩
翁溪源出翁源縣靈池山西南流
入廣州滑溪在英德縣治西源出旗山無流
化縣東三十里東南流與滑溪合流
水合流滑溪在英德縣治西源出旗山無流

溪在英德縣西四十里源出崇山桂溪源在桃溪之西發
五山與鳳溪俱合
於羅溪地多桂樹
清溪在英德縣北六十里源出三灣環山
而瀟澄澈可鑑宋元祐間
廣帥符之奇作三灣亭
玉泉井在芙蓉山上相傳為
如玉虞泉在皇岡虞祠東崖味甘美
故名虞泉與他泉異宋方信孺有銘
湯泉在府城東南
生物每霜雪時泉氣上蒸泉
中時見赤魚游泳人不能獲
大湧泉在府城東南二十
縛中大如濤湧宋余靖因作湧泉亭朱新仲記自有天
地便有此泉振高僧之錫而蠟騷人之履多矣若擄石
臨清泉白盡醉
卓錫泉在府城東南曹
則自我輩始
温泉有四一在
北四十里泉有三穴四時沸湧可以茗烹二在乳源
縣西北二里石穴中有二在靈君山及周山嶺下

銀昌英德縣源樂曲江英源樂昌出鐵蕉布
竹布俱仁化
寧霜布縣出鍾乳縣出英石
英石評云峯巒聳

竹布俱仁化
寧霜布縣出鍾乳縣出英石
英石評云峯巒聳

竹布俱仁化
寧霜布縣出鍾乳縣出英石
英石評云峯巒聳

竹布俱仁化
寧霜布縣出鍾乳縣出英石
英石評云峯巒聳

竹布俱仁化
寧霜布縣出鍾乳縣出英石
英石評云峯巒聳

竹布俱仁化
寧霜布縣出鍾乳縣出英石
英石評云峯巒聳

竹布俱仁化
寧霜布縣出鍾乳縣出英石
英石評云峯巒聳

竹布俱仁化
寧霜布縣出鍾乳縣出英石
英石評云峯巒聳

竹布俱仁化
寧霜布縣出鍾乳縣出英石
英石評云峯巒聳

竹布俱仁化
寧霜布縣出鍾乳縣出英石
英石評云峯巒聳

竹布俱仁化
寧霜布縣出鍾乳縣出英石
英石評云峯巒聳

竹布俱仁化
寧霜布縣出鍾乳縣出英石
英石評云峯巒聳

竹布俱仁化
寧霜布縣出鍾乳縣出英石
英石評云峯巒聳

竹布俱仁化
寧霜布縣出鍾乳縣出英石
英石評云峯巒聳

竹布俱仁化
寧霜布縣出鍾乳縣出英石
英石評云峯巒聳

竹布俱仁化
寧霜布縣出鍾乳縣出英石
英石評云峯巒聳

竹布俱仁化
寧霜布縣出鍾乳縣出英石
英石評云峯巒聳

竹布俱仁化
寧霜布縣出鍾乳縣出英石
英石評云峯巒聳

竹布俱仁化
寧霜布縣出鍾乳縣出英石
英石評云峯巒聳

竹布俱仁化
寧霜布縣出鍾乳縣出英石
英石評云峯巒聳

秀巖實分明無斧鑿痕有金玉聲
樂石昌山鶴膝竹鵝鳩府境

韶州守禦千戶所 在府治東南宋建元萬戶府建

韶州府學 在府治東南宋建元萬戶府建

本朝洪武五年重建 **樂昌縣學** 在縣治西北

俱三年重建 **乳源縣學** 在縣治東宋建元燬

武初復建未幾災二十五年始遷於此 **英德縣學** 在

治西北宋建元燬 **翁源縣學** 在

相江書院 在帽子峯南麓宋淳祐間構大涵暉谷書

院 在英德縣涵暉谷宋景德初郡守王仲達奉詔建

韶陽樓 在府城南唐許渾嘗夜宴有詩待月江樓

外青山薄暮多鷓鴣未知狂客難鷓鴣先讓 **風度樓** 在

必曰南唐張九齡為相玄宗重之每用人 **朝陽樓** 在府城

守建以居城之東 **煙雨樓** 在英德縣舊府治東千巖萬

郭祥正詩江路分韶廣城樓壓 **蕃宣樓** 在英德縣舊府

思古堂 在府治宋守狄成建蘇軾名并 **清淑堂** 在府治

下宋王安石詩但願清淑氣徹盡海嶺隅 **政寶堂** 在府治

軾黃庭堅石刻揚萬里跋云蘇黃皆落南而嶺南無二

斗下貫碧海矣又有米芾帖萬里跋云萬里學書最晚

帖見秦王耳 **金鑑堂** 在府治取唐張九齡 **翠陰堂** 在英

谷 **曲江亭** 在府城通津門外宋 **相江亭** 在府東門外

一統志卷三十九

迎送 **畫臺亭** 在府城東一百里宋蘇軾嘗登此望韶石

之所 **畫臺亭** 賦詩嶺海東南月窟西功成天已錫玄圭

此方定是神僊宅 **整冠亭** 在帽子峯上取唐韓愈詩上

禹亦東來隱會稽 **整冠亭** 賓虞舜整冠裾而名宋守梁

世安記左聯瀆水右俯武 **望韶亭** 在府城東八十里宋

溪萬山袞袞悉聚目前 **望韶亭** 守范端臣記云韶之

各以山而山之各以石揚萬里詩新隆寺後看韶石三

三兩兩畧依稀金坑津頭看韶石十五五不整齊一

來望韶亭上看九韶八音雅一索金 **韶亭** 在韶石山宋

鍾大鋪浮水涯玉瑟環琴倚天平 **韶亭** 潘伯恭建余

靖作 **三楓亭** 在曲江縣界圖經云曲江有備仁水水

記 **翠亭** 在涵暉谷睇陽島之北石壁上 **薰風亭** 在鳴絃峯

記 **翠亭** 有宋蘇軾南遷惠州時題 **衆樂亭** 在英德縣南山

記 **衆樂亭** 在英德縣南山 **衆樂亭** 守有詩云

重尋佳景冠南州天與邦人作勝遊百尺臺成偏得月

四時花放不知秋當軒疊障高環下傍檻長溪咽復樓

有誰能會使君憂 **九成臺** 在府城北城上宋守狄威建

日蘇軾與蘇伯固此歸狄守延飲臺上伯固謂 **逍遙臺**

臺宜名九成軾喜即席為銘自書刻石臺上 **逍遙臺**

在府城南五里武水東隋刺史薛道衡建唐張九齡嘗

登臺賦詩嘗聞薛公浹非直雍門琴竄逐留遺跡悲涼

關梁阜民橋 在府城濠上 **嘉泰橋** 在桂水上以宋 **祿溪橋** 在樂

治 **斗門橋** 在乳源縣東 **通遠橋** 在英德縣治西舊名何

其中舊作木橋每數年輒壞宋守何智甫始疊石為之

而蘇軾為作詩五十六句本朝承樂八年重脩更今

寺觀 **大鑿寺** 在府治南宋運使石 **南華寺** 在府城南六十

里纂溪梁天監

物天竺僧智藥開山後為唐僧盧能傳衣
鉢處元和間賜塔名靈照邦宗元為碑文
一十里即晉始興內史王導故
宅隋建本朝洪武初重脩
洪武中眾善寺在樂昌縣東宋建
重脩本朝洪武末重脩
靖詩古寺遠塵籠乘閣初此
中客心千里靜僧語萬緣空
武間明化寺在英德縣西
重脩洪武中建
雲門寺在乳源縣東
龍寺在乳源縣西三十里宋建
俱本朝洪武初重脩
雪山寺在英德縣南一
末重玄妙觀在府治西宋建名天慶元改
脩今名本朝洪武間重脩
治東永樂崇寧觀在乳源縣東
七年建二里宋建
龍泉觀在乳源縣西二
里宋建
明福觀在樂
昌縣
峽山廟在英德縣廟藏先泰儀尊制作寺古宋宣和間
往來者以勢取去舟出峽遭風濤懼甚乃還之

初天竺僧智藥開山後為唐僧盧能傳衣
鉢處元和間賜塔名靈照邦宗元為碑文
一十里即晉始興內史王導故
宅隋建本朝洪武初重脩
洪武中眾善寺在樂昌縣東宋建
重脩本朝洪武末重脩
靖詩古寺遠塵籠乘閣初此
中客心千里靜僧語萬緣空
武間明化寺在英德縣西
重脩洪武中建
雲門寺在乳源縣東
龍寺在乳源縣西三十里宋建
俱本朝洪武初重脩
雪山寺在英德縣南一
末重玄妙觀在府治西宋建名天慶元改
脩今名本朝洪武間重脩
治東永樂崇寧觀在乳源縣東
七年建二里宋建
龍泉觀在乳源縣西二
里宋建
明福觀在樂
昌縣

峽山廟在英德縣廟藏先泰儀尊制作寺古宋宣和間
往來者以勢取去舟出峽遭風濤懼甚乃還之

峽山廟在英德縣廟藏先泰儀尊制作寺古宋宣和間
往來者以勢取去舟出峽遭風濤懼甚乃還之

峽山廟在英德縣廟藏先泰儀尊制作寺古宋宣和間
往來者以勢取去舟出峽遭風濤懼甚乃還之

峽山廟在英德縣廟藏先泰儀尊制作寺古宋宣和間
往來者以勢取去舟出峽遭風濤懼甚乃還之

峽山廟在英德縣廟藏先泰儀尊制作寺古宋宣和間
往來者以勢取去舟出峽遭風濤懼甚乃還之

峽山廟在英德縣廟藏先泰儀尊制作寺古宋宣和間
往來者以勢取去舟出峽遭風濤懼甚乃還之

峽山廟在英德縣廟藏先泰儀尊制作寺古宋宣和間
往來者以勢取去舟出峽遭風濤懼甚乃還之

峽山廟在英德縣廟藏先泰儀尊制作寺古宋宣和間
往來者以勢取去舟出峽遭風濤懼甚乃還之

峽山廟在英德縣廟藏先泰儀尊制作寺古宋宣和間
往來者以勢取去舟出峽遭風濤懼甚乃還之

峽山廟在英德縣廟藏先泰儀尊制作寺古宋宣和間
往來者以勢取去舟出峽遭風濤懼甚乃還之

峽山廟在英德縣廟藏先泰儀尊制作寺古宋宣和間
往來者以勢取去舟出峽遭風濤懼甚乃還之

峽山廟在英德縣廟藏先泰儀尊制作寺古宋宣和間
往來者以勢取去舟出峽遭風濤懼甚乃還之

峽山廟在英德縣廟藏先泰儀尊制作寺古宋宣和間
往來者以勢取去舟出峽遭風濤懼甚乃還之

峽山廟在英德縣廟藏先泰儀尊制作寺古宋宣和間
往來者以勢取去舟出峽遭風濤懼甚乃還之

峽山廟在英德縣廟藏先泰儀尊制作寺古宋宣和間
往來者以勢取去舟出峽遭風濤懼甚乃還之

峽山廟在英德縣廟藏先泰儀尊制作寺古宋宣和間
往來者以勢取去舟出峽遭風濤懼甚乃還之

峽山廟在英德縣廟藏先泰儀尊制作寺古宋宣和間
往來者以勢取去舟出峽遭風濤懼甚乃還之

峽山廟在英德縣廟藏先泰儀尊制作寺古宋宣和間
往來者以勢取去舟出峽遭風濤懼甚乃還之

峽山廟在英德縣廟藏先泰儀尊制作寺古宋宣和間
往來者以勢取去舟出峽遭風濤懼甚乃還之

峽山廟在英德縣廟藏先泰儀尊制作寺古宋宣和間
往來者以勢取去舟出峽遭風濤懼甚乃還之

峽山廟在英德縣廟藏先泰儀尊制作寺古宋宣和間
往來者以勢取去舟出峽遭風濤懼甚乃還之

峽山廟在英德縣廟藏先泰儀尊制作寺古宋宣和間
往來者以勢取去舟出峽遭風濤懼甚乃還之

峽山廟在英德縣廟藏先泰儀尊制作寺古宋宣和間
往來者以勢取去舟出峽遭風濤懼甚乃還之

中廟任將軍廟在樂昌縣北一百
桂陽守常時立碑紀績歐陽脩集古錄跋云碑文石侯
闕不著其名而王之才按舊圖經府君名昕字君光侯

司空廟在府城西北桂山下祀陳司
鄧中君廟在樂昌

祀唐刺史張文獻公祠在府城南祀唐張九齡文宗幸
鄧文進

東故第鑄鐵像祀馬宋天禧間徙入城有曾三省祠記
郭祥正詩當年致主陳金鏡後世空祠見鐵胎元班世

傑詩韶陽城郭白雲關賢相祠堂杏鸞間階下莓苔春
未老庭前松栢鶴空還千秋獨悟呈金鑑十載先知恨

祿山黃閣勛名昭汗寨將夫人廟在英德縣西一十三
簡曲江流水日潺湲

舊傳唐末黃巢破西衡州真氏躬被甲胃率兄弟及鄉
兵戰禦業賊遂北震氏亦死鄉人即此立廟大有靈應

宋嘉泰間賜額真助嘉定間加
封正順顯佑夫人林子升作記

也唐末藩鎮以虔韶二州請命于梁既卒
詔人立廟祀之宋加封太傅廟號忠惠

余襄公祠在

廬太傅廟在府城東北

廬太傅廟在府城東北

治東南襄公宋余
靖也治平中建祠
先賢祠在府學明倫堂東祀向子二

張九齡余靖
蘇軾廖德明
詹公廟在翁源縣東一十五里神姓詹湖

陵張九齡墓在府城北二里
劉錫墓在曲江縣獅子岡

靖墓在府城西四十里
歐陽脩作神道碑

古蹟任囂城在樂昌縣南五里秦楚之際南海郡尉任囂

因之遂樂昌廢城在樂昌縣西南二里秦時仁化舊城

有南粵樂昌廢城在樂昌縣西南二里秦時仁化舊城

在任化縣北一百三十里尉陀自王南與築城於此過

南二十里有唐垂拱初所築城置仁化縣宋開寶中省

入樂古州城在府城南官離下一十里更靈循寇番禹

劉裕討之遣沈田子築城伏
兵於此故又呼為沈將軍壘

衡州城在英德縣境梁天
監中置衡州於含

隋平陳改曰淮州尋廢
陽山郡城在英德縣西二里梁

平陳廢浚淮縣在英德縣西七十五里本漢雋縣屬桂

英州本朝廢建福縣在翁源縣境宋宣和中
仙人石

室在樂昌縣西五里石高三十餘丈室外藤蔓聯絡登

十二福地之一
臨水源石室在曲江縣前盤石上羅

有陸羽題名
者取之輒昏迷失路昔縣人封驅之奴殊蒙

竊銀瓶行未數里為大蛇螫死而瓶存如故

王導始興內史有治
南朝何遠途巷葺舊廬脩

治民居如營家焉田耕所收盡入公用
范雲梁始興內

盜入其境一毫不犯民為立生祠焉
史郡多盜

雲撫以恩德商賈露
宿郡中皆稱神明

蕭介梁始興太守初武帝謂何敬

郡對曰始興頌無良守於是
容曰蕭介在職清王可處一

以介為之至郡威德甚著
高徐申韶州刺史按公田

以所入之半畀之歲入凡三萬斛又創驛治
韓會貶官

侯作大市民使之及去戶增過半為立生祠

多善政卒于官會韓愈之伯兄也愈幼孤嘗依會于韶
後過韶有詩云韶州南去接宣溪雲水蒼茫日向西客
汝數行先自落鵝

鵝林旁耳邊帝 **宋王明** 傳運副使維嶺險絕而獲糧
無缺徧歷部內視民疾苦 **鄒非熊** 韶者被盜尉執平民

無名科歛悉除之 **曹光實** 韶州及平
煨煉誣伏非熊力爭破械遣之居亡

何真盜敗九韶失物或在人服其明 **許申** 知韶州愛民勤
交廣群盜未息以光實為嶺南諸

州郡巡檢使捕逐群盜海隅以寧 **許申** 知韶州愛民勤
遷張曲江朝於城中我 **王益** 韶州初夷越男女無別

松榕數萬株遂成茂林 **王益** 韶州初夷越男女無別
行別於塗翁源多禿盜下 **蔡** 韶州初夷越男女無別

捕之五虎自斃郡人德之 **蔡** 韶州初夷越男女無別
瘴毒誣開滇陽峽至沈口古 **汪** 韶州初夷越男女無別

道七十間抵清遠楊廣州遂為夷塗 **周乾** 願行部不障
瘴厲荒瘳絕鳥皆緩視偏 **蘇** 韶州初夷越男女無別

歷以洗冤澤物為已任 **蘇** 韶州初夷越男女無別
千人赴 **唐介** 以御史論文彦博仁宗怒謫英州別駕直

難有功 **唐介** 以御史論文彦博仁宗怒謫英州別駕直
陸起 真陽令有村巫以銀甕貯二蛇惑民觀者 **陳曄** 提

刑獄以落南士夫流徙遺孤不能歸建至六七 **廖德**
極籍本州官田及買民田歲得米二千石以養之

明 韶州教授嘗講學於朱子先是乾道中知州周舜元
新作祠堂以祀周子二程子詞久摧剝德明增廣而作

新 **楊萬里** 提舉廣東常平會賊犯南與萬里合諸部兵
之 **楊萬里** 直抵循梅賊懼就擒孝宗稱萬里仁者之勇就

除提點刑獄請於潮 **林光朝** 韶州自將郡兵以摧其
惠築外砦以扼賊路 **林光朝** 韶州自將郡兵以摧其

鋒賊懼宵遁孝宗喜曰 **元** **覃榮** 韶州路通判有右君子
光朝儒生乃知兵耶 **元** **覃榮** 韶州路通判有右君子

樂業善政甚多 **邵** **買住** 韶州路同知以廉介聞至正間
人為立去思碑 **買住** 韶州路同知以廉介聞至正間

逐復樂昌乳源諸縣又督兵出勦餘黨 **張鳳儀** 韶州路
時方寢疾竟死軍中郡人義而祀之

孤軍追賊在潰被執不屈死子萬里獲首賊張韶御劄
其腹劈肝生啖之尋補父官及贛賊寇城率兵海闔身

被數創罵 **王方貴** 韶州路經學博識高為政有惠
賊而死 **王方貴** 韶州路經學博識高為政有惠

賊而死 **王方貴** 韶州路經學博識高為政有惠
賊而死 **王方貴** 韶州路經學博識高為政有惠

賊而死 **王方貴** 韶州路經學博識高為政有惠
賊而死 **王方貴** 韶州路經學博識高為政有惠

賊而死 **王方貴** 韶州路經學博識高為政有惠
賊而死 **王方貴** 韶州路經學博識高為政有惠

賊而死 **王方貴** 韶州路經學博識高為政有惠
賊而死 **王方貴** 韶州路經學博識高為政有惠

本朝王世安 韶州知府為政公平 平民皆悅 服尤謹於事 神

先哲請于 黃榮 韶州知府守已 廉行 事公 信古 愛民

朝春秋祀之 黃榮 尤倦倦於學校 躬自考課 勉勵生徒

多底成材 郡 索彥勝 姓散處 山林 彥勝築城 開池 均賦

後招流移 民 熊本誠 子教之 植芋 麻 民獲其利 後累陞

為立正續碑 史彬 永樂中 樂昌知縣 政務興舉 愛民如子 時小

福建 史彬 賊為患 彬及主簿 吳政 討平之 民始安 業

蔡政 史彬 唐沛人 流離 鄒至 韶家 馬博學 無所不通 詩

有春秋 指要 翼孟子 諸書 數十卷 鄭俠 福州人 仕宋 監

據言 稱其 文章 與韓 鄒齊 各云 鄭俠 安上門 進流 民

圖坐 謗訕 編管 英州 英人 無貧 富貴 賤 加敬 爭遣 子

弟從 學為 築室 以居 哲宗 立始 得歸 元終 中再 竄於 英

徽宗 初 孔平仲 常平 法乃 徙韶 州 又坐 前上 書之 故責

赦還 州別 駕 劉安世 大名 人仕 為諫 議大夫 呂惠卿 復用

安世 別駕 劉安世 大名 人仕 為諫 議大夫 呂惠卿 復用

知商 安軍 累貶 至新 朱翌 安慶人 紹興 中為 中書 舍人

州別 駕 英州 交置 朱翌 秦檜 惡其 不附 已諷 言者 論

其黨 趙昂 謫居 韶州 十四 年名 山 嶽 呂祖儉 婺州 人 以

景遊 覽始 遍所 著詩 文有 湘江 集 呂祖儉 婺州 人 以

判台 州右 正言 李沐 論罷 右相 趙汝 愚祖 俊上 書訴 汝

愚之 忠尋 有旨 送韶 州安 置祖 俊在 謫所 讀書 窮理 賣

人物

南

侯安都 景之 亂陳 武帝 入 援臺 城 安都 引兵

從之 遂平 侯景 以功 授南 徐州 刺史 後進 唐 鄧文進 始

爵清 遠郡 公威 名甚 重群 臣無 出其 右 唐 鄧文進 始

人唐 初為 本州 刺史 後治 水西 蕭銍 發兵 攻樂 昌 文進

堅守 累立 戰功 沒贈 鷹揚 上衛 將軍 廟食 樂昌 本朝

追謚 張九齡 曲江 人七 歲能 屬文 後擢 進士 又以 道侔

忠襄 張九齡 曲江 人七 歲能 屬文 後擢 進士 又以 道侔

曹三州刺史天寶中為嶺南節度使九臯子抗為侍御
史抗之子仲方擢進士為諫議大夫秘書監卒贈禮部
尚書謚



薛崇譽

曲江人善孫子五曹第任南漢累
官至開府儀同三司簽書點檢司

事宋太祖遣師克廣州崇
譽義不降後被執死之



余靖

曲江人少以文學稱

試書判拔萃擢集賢校理歷遷右正言與歐陽脩王素
蔡襄為四諫官時論重之屢言邊情三使契丹後以

智高判經制南事累遷集賢院
學士官至工部尚書卒謚忠襄

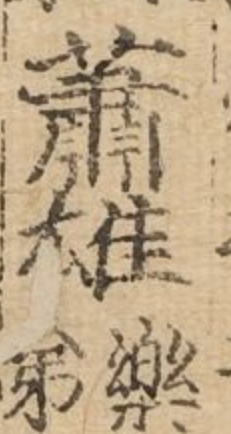


王式

曲江人唐宰相珪

直廷嶺南子孫遂家曲江式
初登進士第累官大理丞歷知梅州卒子陶天聖中進

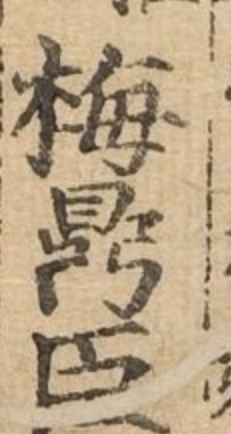
士官至京東提刑度支郎中妻朱
氏尤賢淑善教子五子相繼登第



蕭雄

樂昌人與兄雅

庠維中蔡凝榜起自白屋連擢高科
中莫儁榜起自白屋連擢高科



梅昂巨

初進士官至

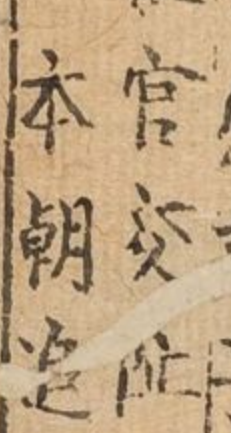
殿中丞子佐天聖五
年進士官至藤州守



譚必

樂昌人天聖間王益守韶州

於王守累贈金紫光祿大夫
本朝定謚忠愍



鄧戡

源

人博通經學天聖五年進士官至殿中丞子堂登皇祐
初進士孫弼亮登元祐初進士三世世科有聲南土

李渤樂昌人嘉祐初進士世業儒郡人詩云嶺北嘗聞
夫子號江西曾振伯夷風第若知象州侯晉升元豐中

召見賜同進士後渤知白州若知象州

進士為程鄉令與蘇軾往還軾與一帖云蒙示新
論利害炳然文亦溫麗歎服不已仕終南恩太守

鄭敦義真陽人知潮陽縣官市黃牛革峻急乃上書言黃牛
成周所以長久者在於得民心暴秦所以

短促者在於失民心詔遷一階為來者勸

鄧孝廉曲江人讀書自得其深於春秋建炎中進士為韶州教授通判

州攝州事適歲饑發廩賑之不足繼以俸金全治其眾

遷知德 **鄧可賢**乳源人至正中擢冠圍乳源甚急可
慶府

源間道趨韶上方畧同知買住遂率兵破賊賊復悉眾
來攻凡兩月糧盡可賢奮身出戰被執并其子弟七人
皆死若破日民
無一人降者

鄧顯 樂昌人舉進士擢廣信永豐知縣時閩寇犯境

贈光祿寺少卿 顯伏兵大破之寇遂悉眾至顯力戰被害事顯

譚氏 真陽人為曲江村士人吳其妻宋紹興五年英

色盜欲妻之譚怒罵曰我良家女豈爾賊輩偶耶賊害之

張氏 樂昌人龔自立妻嘉

二雅竄匿為賊所得脅以行張與夫訣曰妾死無憾所

憐者二子幸善撫之中道詒賊曰吾渴欲飲飲可暫解

我縛賊從之遂竄江中

邑人為立祠以旌之

大明一統志卷之七十九

大明一統志卷之八十

南雄府 東至江西贛州府信豐縣界二百四十里

西至韶州府曲江縣界一百四十里南至

贛州府龍南縣界三百里北至江西南安府大

庾縣界八十里府治至南京三千三百里至

京師六千七百四十五里

建置沿革 禹貢揚州之域天文牛女分野戰國地屬楚秦

屬南海郡漢燕屬桂陽郡三國吳置始興郡治曲江此

地屬焉劉宋屬廣興郡齊復屬始興郡隋屬廣州唐初

屬韶州南漢置雄州宋為南雄州隸廣南東路宣和中

錫郡名保昌元改置南雄路

本朝洪武初改路為府領縣二

保昌縣

附郭本晉始興縣地屬始興郡隋屬廣州唐屬韶州光宅初割置浚昌縣南漢以縣置雄州宋

改保昌縣為南雄州治元仍舊始興縣在府城西一百

海郡地置斜階縣屬始興郡齊改為正階縣梁更名

始興隋屬廣州唐屬韶州南漢屬雄州宋屬南雄州元

郡名

凌江因凌皓得名保昌

縣名

東廣要區圖經眷始興之列控帶群蠻重脩城記州

以其控帶群蠻襟會兩路喉襟宋通判題名序南雄古

百越傑然峙於一隅兩路喉襟郡兩路之喉襟由東度

風俗

俗雜夷夏名州題鑄銅為鼓鼓通典欲相攻擊則鳴此

號為婚娶以檳榔為禮人強吏懦家方遐阻

并役屬貧弱工無巧技商無厚資

本朝以來操翰墨以病不服藥鬼求福雖傾貲亦不惜

山

府案山在府治南今山三峯山在府城西一十

在府城北三十里府青嶂山在府城東南四十里翠阜

之主山也其形如巾吃立松檜陰翳有神仙隱

几一鍋似玉琢成瀑布潺湲相傳馬鞍山在府城東八

有石鍋龍王居此歲旱有禱輒應天峯山在府城北八十

一姓居其下僅百餘室登山版天峯山在府城北八十

者其衆入以為茲山靈秀所鍾天峯山在府城北八十

坤霄漢元季卿龜湖山在府城東南一百二十里山上

民多避兵其上龜湖山有湖云有五色靈龜生其中歲

旱禱雨油山在府城東一百二十里高數千仞其勢洪

有應崖山在保昌縣東上有洪崖庵元彭菊莊詩丹鳳山在

興縣西北五里相傳梁天謝公山在始興縣南三十里

監中有鳳翔其上四名

獨高首有姓謝者
備道其間故名
白牛山 在始興縣東南三十里其九

姑山 在始興縣東六十里下有九
故宅傍陵谷深邃桂
天柱峯 在始興縣西二十里嶺秀

天相傳梁天監中九鳳
翔集峯上又名九鳳山
大庾嶺 在府城北八十里漢安

成此故名以其多梅亦曰梅嶺
蒼翠疊巘壁立峻峭往
來艱於登陟唐張九齡開鑿成路行者便之上有雲封

寺傍有**小庾嶺** 在保昌
楊歷巖 在府城西北二十里山

奇峯怪石飛泉瀉
仙女巖 在府城東北一百里關象山

空巖畔有龍祠
仙像謂秦時二女子
龍王巖 在府城東一百一十里其

避地於此得道飛昇
石不知地出
玲瓏巖 在始興縣南一十里平地石峯高

巖方見天
此**羅漢洞** 在府城東梁天監中有
放生石 在雲封寺側

唐僧盧能故鉢其上宋章得象詩石上曾經轉鉢孟石
邊在北路河堰行人見石空差嘆還識西來意也無

凌江水 在府城西源出百順都丈山下流合昌水至城
名章得象詩凌江清淺遠

城流瘦嶺南邊第一川
湏水 在府城南又名保水源

凌江水環抱**魚水** 在府城西一十里源出凌江其
郡邑如襟帶

水 在府城南三十里齊范雲為始興守至此酌
在府城東北四十里

源出梅嶺流合湏水
昌水 在府城北六十里合

興縣西南一十五里源出曲江
墨江水 在始興縣西一

州府翁源縣界
官石村水 在始興縣西一十五里源出

合大江而
凉水 在始興縣東南二十七里自

注之海
縣深窖鐵子源至縣界西流合保水
朔水 在始興縣東

在始興縣東

江西贛州龍南縣界下流與清化水
合月嶺即漲至梅即成因名朔水
躍溪水在始興縣

源出龍南縣
斜階水在始興縣南一百三十里源出詔

清化水在始興縣界下流與朔水合
龍鬚潭石鑊潭

在府城東五十里二潭相望其深莫
溫泉城西北一在府

測世傳有龍蟄其下歲旱得雨輒應
靈泉在大庾

南五千里雖嚴冬水亦熱人多浴焉
霹靂泉在府城東

甘寺東其泉湧出石穴其冽可愛
相傳昔大鑿禪師得

法歸南卓錫于此又名卓錫泉
宋張士遜詩靈蹤遺幾

載卓錫在高峯妙法歸何地
清泉流至今苔花

生細細雲葉映沉沉挂鏡的清
夜分明六祖心

在於興縣西連城寺相傳傳
白蓮池在蓮花

大士雲遊至此潞鉢因名
五雲瀧在府

城西四十里群峯險峻泉水潺湲
並陂在保昌縣北知

飛流曲折高下成潭深不可測
並陂府葉景龍開

鐘乳石斛蒸紗布蕉布
燄石以為金單竹

土人練為麻石墨
出始興縣南五里小溪中長短臣細

可以為布似墨人或取以畫
有故又名畫眉石

南雄守禦千戶所
在府治西洪

南雄府學在府城東門外
宋建保昌縣學在府學

本朝洪武二十年重建
保昌縣學前元建

三年重建始興縣學
在縣治西本朝

孔林書院在府城東一百里
唐憲宗時曲阜孔幾為

叱馭樓在大庾嶺上宋余靖詩
魯嶺突兀與雲平賢

表忠梁太子書院在始興縣南
相傳梁昭明太張九齡

書堂在始興縣南一百里
九齡未仕時所建其地山明

瑞相堂在府治內宋守章鄒公
得象入相時有瑞蓮之

有秀野亭四并堂在府治內
宋郡守潘快作公畫清春堂

在瑞相堂東宋郡守李著建取望遠亭在府治西北末

程伊川靜則萬物同春之義望遠亭在府治西北末

凝紫柱笏捲兩三軒郭祥正詩城角危亭四面開壘種

侵丞相舊時牌凌江欲轉鯨魚活荔子成陰王祠埋種

玉亭在府治內章得象建對峙凌江傍有一小池來鴈

亭在大庾嶺北宋余靖詩南方舊說無鴻鴈歲序嚴

越亭在大庾嶺上余靖詩嶠嶺古望安亭在府治東五

惟有梅花報春早八卦亭在瑞相堂後池中宋章三松

臺在府城東三里其地隆然高凌江館在府城南市舊

宋价建以延往宋士夫於此

秦關在府城東北四十里商康知大庾梅關在大庾

崖壁立最高且險宋章穎詩兩州南北護梅關盡日人

行不壅間元伯顏詩馬首經從度嶺歸王師到處悉平

夷擔頭不帶江南物太平橋在府城西北直江清泰橋

城西二里馬橋在府城東三十里邑人願希甫與子

名鳳凰橋在府城東北四十里宋景德寺石橋在始興

里水口橋在保昌縣竹筴橋在始興縣西南三

寺觀仁壽寺在府治東三里前有延祥寺在府城東二里

三雲封寺在梅關側宋張士遜漕廣東過此有詩百越

影去旋拂征回轅度翠微全家還憇白雲飛白雲知我帝

教也去旋拂征回轅度翠微全家還憇白雲飛白雲知我帝

院國花林院在府城東八十里元劉淵詩花落春已暮

玄妙觀在府城東三里鶴鳴觀在府城東九十里宋元

祠願張文獻祠有三一在府學西一在大庾嶺雲封寺前

九何公廟 在府城東三十里亡其各後周時為廣東參

贈侍御清 五忠侯廟 在府城西一里宋紹定中建五

州人嘉定中李原竊發郡守趙善俱禱祠下賊遂造

生先祠 在府城東二里宋寶慶中教授三山陳應

祠 在保昌縣治後宋嘉定中江西洞寇犯境郡守趙善

梁侯祠 在保昌縣東一百里地名黃團宋嘉定中洞

忠勇可尚 嚴塘廟 在府城北六里後周時陳將軍討南

奠天子墓 在始興縣不知何代相傳昔有人掘之見

六祖塔 在大庾嶺上元二仙壇 在大庾嶺上舊

名臣 楊傑 武帝時為樓船將軍擊南越出豫章

太宗時知南雄州地當衝險民 凌皓 天禧時知保昌縣

今號曰凌江 張仕遜 南雄奏除苛政蠲戶役十餘事

蕭勃 皇祐中知南雄州預築城以禦農寇渤精敏

廣東提刑皇祐中儂智高 范處厚 大觀中知南雄州時

無應者惟處厚切意搜求得譚 黃庶 嘉定間知南雄州

連二陂邦人利之 黃晟 紹定間知南雄州敦尚教化

大庾嶺 宋盧多遜相廬多遜挾私竄

哇桑園 在保昌縣東洪武

宋查陶

宋查陶

宋查陶

宋查陶

宋查陶

宋查陶

宋查陶

大孰民苦賦役之重奏

張搏霄南雄路總管為政清

真為與備學校民

孫三寶至

懷其揚益南雄路總管為政安詳務禁淫祠

父老悅之

景龍洪武初南雄知府見城西河塘村地乾旱築

宋珏

永樂中知南雄府為政公嚴吏民敬畏屬邑苦

輸納之遠遂條陳其情悉得存留百姓便之

趙子松北狩子松集義士累官知濠寧府靖康初徽欽

南雄州所著有朝邵成章宋建炎初為內侍時金人攻

野僉載十餘卷

善汪伯彥匿不以奏成章忠憤激烈上疏條

具潛善伯彥罪高宗悉除名南雄州編管

為福建安撫司機宜嘗作夏二子傳而蚊蠅池其家又

有潛光亭商隱堂為鄉人鄭璋告於素檜謂亭號潛光

有心於黨李堂名商隱無意於

事秦檜惡之遂讓南雄州以死

人物隋麥鐵杖保昌人驍勇有力日行五百里走及奔馬

群盜屏息遼東之役沒于難謚武烈子孟才果烈

有父風帝以其父死節授光祿大夫武賁郎將

九齡始興人七歲能屬文擢進士第為唐賢相嘗

皆以曲江公稱之仲弟九臯歷宋襄廣三州刺史季第

九章歷溫吉曹三州刺史天寶中為嶺南節度使九臯

子抗官至御史抗子仲芳擢進士宏詞科官至禮部尚

書初九臯嘗節度劍南一子留成都宋宰相張浚其後

也孔閏保昌人少聰明嗜學景福初進

徐信保昌人

第蘇軾謫海南造其書齋見信作其露寺詩平地風煙

飛白鳥半空雲木捲蒼藤軾以橫字易飛字信乃嘆服

鄧戒始興人與其弟關以家學相勗嘉定中聯名登

許

彥先始興人累官殿中丞遷廣南轉運使許致天聖中

進士許彥博治平中進士許牧政和中進士許安

進士許

進士許

進士許

進士許

進士許

進士許

進士許

進士許

進士許

進士許

進士許

世宗聖中進王宣南雄人高宗南渡與金將粘罕戰有

士皆其族也南安譚煥始興人有志於學嘗預薦書當父任力辭遜

撫使譚煥于第時有詔舉八行郡以實聞朝廷嘉其讓

推舉八行之首大觀中登丘必明保昌人少負氣節咸

進士第官至朝散大夫必明不為敵所元麥文貴保

判德祐中元兵逼城下必明不屈為敵所元麥文貴保

殺白血流地韶人哀其忠節立祠祀之元麥文貴保

人鐵杖之後仕為集賢學士與備遼金宋三史

本朝陳德文始興人洪武中以文學舉任監察御史陞北

淹留十有二年求樂五年始歸

裂謝氏保昌故村人李科妻宋紹興間陷於虔賊中數

也賊怒判之而去羅李二婦保昌人宋末賊掠其村二

宋洪邁為傳其事羅李二婦保昌人宋末賊掠其村二

小釋迦保昌黎氏子也九歲出家禮為山五年得

於是食之即至小溪少刃剗其賜洗濯尋

入袁州仰山結庵唐僖宗賜號澄虛大師

惠州府東至海岸二百五十里南至海岸一百一十

里北至江西贛州府龍南縣界六百三十里自

府治至南京四千九百里至京師八千三百四

十五里

建置始置禹貢揚州之南境天文女分野秦為南海郡地

漢初屬南越國武帝時復屬南海郡晉仍舊宋屬南海

東官二郡梁置梁化郡隋廢郡置循州治歸善縣大業

初改龍川郡唐武德初復置循州屬嶺南道天寶初改

海豐郡乾元初復為循州南漢移循州治龍川縣以歸

善縣置嶺州宋天禧中改曰惠州屬廣南東路宣和中

賜郡名博羅元改置惠州路

本朝洪武初廢循州改置惠州府領縣七

歸善縣

附郭本漢南海郡博羅縣也東晉為欣樂縣陳

此元仍舊

本朝因

博羅縣

在府城西北三十里秦始

之編戶四十五里

本朝因

博羅縣

置縣屬南海郡漢晉因之

宋齊梁陳仍舊

隋屬循州唐以

羅陽縣省入南漢屬

海

豐縣

在府城東三百里本漢東官郡地東晉置海豐縣

隋初屬循州後屬龍川郡唐初折置陸安縣後省

南漢屬循州宋屬惠州元仍舊

河源縣

在府城北一百五

十里本漢南海郡

龍川縣地南齊置河源縣隋初屬循州大業初以休吉

縣省入唐又以石城縣省入南漢屬循州宋屬惠州元

仍舊

本朝因

龍川縣

之編戶一十

龍川縣

在府城東北四百

里秦始置漢

流泉因名隋初省入河源縣後復置唐貞觀初又省入

歸善縣天授初置雷鄉縣南漢改曰龍川縣徙循州治

此宋畫和中改縣曰雷江紹興初復為龍川

縣元仍舊

本朝廢州縣改今屬編戶八里

長樂縣府

城東北四百八十里本晉興寧縣地隋屬循州南漢

入齊昌府宋為長樂鎮興寧中置長樂縣割龍川縣地

以益之隸循州元仍舊

本朝

廢循州以縣隸府編戶一十

里興寧縣

在府城東北五

十里本漢

龍川縣地東晉始置興寧縣隋屬循州唐以齊昌縣省

入南漢改齊昌府宋復為縣隸循州元仍舊

本朝因

之廢州隸府

編戶七里

梁化

名龍川

隋名海豐唐博羅名

左帶牛頭右據龍尾

南越

越并遣封尉佗舊壤

唐李

表

東接梅潮西連汀贛

補陽

漢之名部越之沃野

安寺

鼓角導其前羅浮擁其後

圖

經

婦女為市男子坐家

寰宇

文物不下他州

即學記古

士張來郡南宮皆惠人為南
越倡故此邦文物不下他州
盤游飯骨董羹魚肉諸

舊志土俗若此宋蘇軾詩鍾鼓
不分哀樂事衣冠難辨吉凶人
信鬼神好淫祀

雅羹中謂之骨董羹
雞籠山在府

石埭山在府城西商七里崖石峭立又
諸山之最**鼓角山**在府城商一百里高

形如象頭故名**羅浮山**在博羅縣西北三十里即道書
來博於羅山合而為一故曰羅浮又曰博羅南越志山

高三千六百丈周回三百餘里嶺十五峯三十二峯
之秀者曰飛雲玉鸞麻姑仙女會真會仙錦繡峯

之幽者曰金沙石白朱明黃龍朱陵黃猿水簾峯
小二石樓登之可望滄海樓前一石門方廣可容瓦席

亦曰鐵柱人跡罕到又有跳魚石伏虎石
阿濟池夜樂池卓錫泉皆茲山之奇

障山在海豐縣東二十里
後保障山在縣西二十里

龍山在縣南一十里
隋志海豐有黑龍山

梧桐山在河源縣東南一十里隋
戈羅山在河源縣北

在龍川縣北二
十里上有龍潭

霍山在龍川縣東一百里山有石
穴如甕泉流不竭名石甕泉

紫雲山在龍川縣西北二百五
十里常有紫雲氣

嵩螺山在長
南九十里峯巒屬起歸善海

豐終于潮州蓋此方巨鎮也
孟郊於此夜見

白鶴峯在府城東五里宋蘇軾詩已買
光耀因卜築焉

金魚嶺在長樂縣西九十里每霖雨水溢其旁
舞吾石

若騰躍于**丞相嶺**在興寧縣東四十里唐
巨侵中

東北四十里宋李綱過此有詩云深入循梅瘴瘴鄉雲
煙浮動日蒼黃連年踏遍嶠南士賴有神仙肘後方

黃牛嶺在興

石馬嶂在長樂縣西一百里其形如馬龍母嶂在興寧縣北八十里白

水巖在象頭山有懸泉百仞山八九折祈禱輒為潭深通天巖在羅浮山有浮碇

鼓奔雷在博羅縣東言羅浮九龍岡在長樂縣東南海在府

岡在博羅縣東言羅浮東江出贛州安遠縣南流過龍川河源至府西江

東江出贛州安遠縣南流過龍川河源至府麗江在海豐縣南宋文天槎江

通海河在興寧縣北七十里合長樂溪吳田溪西溪東新豐江在河源縣西石碛險峻東南

田溪萬陂溪湯口溪淡坑溪上保溪中保溪豐湖在府城

一十里中有激玉灘點翠州明月灣七島披雲島歸雲

洞在馬宋陳稱領州事築提防創亭於其間聚為一郡

之鰲湖在豐湖南小而鳳湖在海豐縣東北四十里鰲湖在龍川縣

里鰲山龍潭之蚌湖在興寧縣東北四十里斤斗水

有魚利官收其稅甲子門水在海豐縣東宋端

溪出羅浮山其羅陽溪出羅浮山東榕溪出象頭山南

西流入蛟溪龍溪俱在海豐縣

蘇軾詩崎嶇斗八洞潭輪轉先生悅之布席開

宴初日下照潛鱗俯見意鈞忘魚樂此竿線

城北三井相連其熱湯泉在象山頭宋蘇軾詩豈惟渴獸

泉一冷一溫一熱湯泉駭坐使癡兒怖安能長魚鱉僅

可憐孤兔難無傾墨池珠沼在歸善縣東坡故洗硯池

在興寧縣治西南五代時羅孟郊嘗建麻姑池在府城

明洞水所自出鴈池在興寧縣蘇公堤在豐湖之左岸

一統志卷之六十一 廣東惠州府

出上所賜
金錢藥馬

御園柑

續南越至羅浮山有唐時御園柑玄宗幸蜀

龍蒸竹

羅浮記山有巨竹二丈桂酒蘇軾詩酒須有隱者以

桂酒方教吾釀成而色

藤菜宋蘇軾詩豐湖有盧橘

揚梅

蘇軾詩羅浮山下四時碧雞鸚鵡

五色雀

出羅浮山有貴九孔螺即石鯨

鸚鵡

嶼得鯨頭骨如數百斛龜昔有巨龜在沙與間口生

鱈魚

食龜熟入海鮫魚其大盈交腹有洞貯水以養其子

鰻魚

入從臍風鋸魚亦名狼藉魚身長二丈口長鰻魚

筍魚

長色白如筍黃雀魚常以八月化為黃雀魚

畫魚

宋蘇軾詩何以作土肉色黑大如小兒臂長四五

馬頰

一名江瑤柱

碣石衛

在海豐縣東南

河源守禦千戶所

在河源縣治東洪龍川守

長樂守禦千戶所

在長樂縣

平海守禦千戶所

在府城南海豐守

甲子門守禦千戶所

在海豐縣東二

捷勝守禦千戶所

在海豐縣南八十里濱海已上四

惠州府學

在府治東南宋淳熙中歸善縣學在府城

博羅縣學

在縣治東淳熙剛則宋咸淳海豐縣學在海

豐千戶所東宋淳祐中河源縣學在府治東龍川縣學

建本朝洪武初重建長樂縣學在縣治西元興寧縣學在縣治

樂中重建定中建本朝洪武初重建

書院 豐湖書院在歸善縣南張留書院在石埭山宋丞相

鄉布衣時羅浮書院在博羅縣西鰲峯書院在龍川縣

宮室 合江樓在府城外東江西江合流之所宋蘇軾詩海

應不遠皆為平湖閣在豐湖枕湖倚山最為形勝古諺

此水心閣在府城廣福寺前慈塘環繞陳史君堂宋治

陳備知惠州時其子了翁亦隨侍焉備有德翰林堂在

及民民生祠之榜曰陳史君堂中翔二像蘇陳堂在

曰翰林堂旁有泉匯而為池則洗硯也

之白雲橋西舊民台隱堂宋蘇黃門陳諫議次升舖

居此邦時所居也宋隆興初郡守彭偃更名曰蘇陳像

二公而文惠堂在府治傍宋陳堯佐嘗守郡故名有堯

祠之軍大樹傍炎雲駢默化堂在龍川縣蘇軾為循守周

火實瑞露酌天漿重城截大荒耕桑蠻聚落煙火漢封疆梅雨千林暮春

吏亭在府治東宋守陳堯佐建題詩云野吏厭公堂開

重城截大荒耕桑蠻聚落煙火漢封疆梅雨千林暮春

風百草香人家浮浩淼鳥道沒青蒼爽塏吟竟健虛明

夏景涼仙年重回松風亭在歸善縣東宋紹聖間建四

首牢落隄甘棠花首臺在羅浮山唐平遠臺在豐湖西

在府治東龍川縣學

洪武初建龍川縣學

在縣治西元興寧縣學

在石埭山宋丞相

在龍川縣

在府治東

在豐湖西

在府治東

在府治東

在府治東

在府治東

在府治東

在府治東

在府治東

在府治東

在府治東

在府治東

在府治東

在府治東

在府治東

在府治東

關梁拱北橋 在府城北宋治平
東新橋 在府城東雙江合

水漲則潰宋紹聖初羅浮道士鄧守安以四十舟為
浮橋隨水漲落蘇軾捐犀帶助役復為詩以紀勝

新橋 在豐湖上宋紹聖初僧希固築隄架橋上為飛閣
蘇轍以金錢助成已上三橋俱本朝末樂中因

備重 **相思橋** 在博羅縣北宋相留正 **龍溪橋** 在海豐縣
嘗過此鄉人思之故名

寶積寺 在羅浮山唐中宗時為僧懷迪建 **栖禪寺** 在
城西三里宋蘇軾詩平湖 **求福寺** 在西湖上宋建

春草合步至栖禪寺即此 **玄妙觀** 在府城
名天慶元改今名 **白鶴觀** 在白鶴峯 **明福觀** 在羅浮山即

本朝洪武中重脩 **蘇文忠公祠** 在白鶴峯 **韓侯祠** 在玄妙觀西無侯
蘇文忠公祠 在府城

名天慶元改今名 **白鶴觀** 在白鶴峯 **明福觀** 在羅浮山即
本朝洪武中重脩 **蘇文忠公祠** 在白鶴峯 **韓侯祠** 在玄妙觀西無侯

蘇文忠公祠 在府城
蘇文忠公祠 在府城

蘇文忠公祠 在府城
蘇文忠公祠 在府城

昌福夫人祠 在博羅縣西五十里梁宣民陳志年八十
一像於龍華寺南漢封昌福 **姚娘廟** 在博羅縣東莫村

夫人其神頗靈禱雨有應 **姚娘廟** 在博羅縣東莫村
氏女貞淑歿祠于此宋陳堯佐權守惠州携潮士許申

偕行儀舟于岸俄有介冑百輩指呼甚嚴云今夕丞相
漕使會宿于此少有跡虞不宥堯佐異之明日訪其地

有姚娘廟後堯佐拜相申任本路轉運使一如其言
龍川故城 在河源縣東北一百七十五 **武婆故城** 在

寧縣西二里五代時縣姬武 **軒轅故居** 在羅浮山東唐
姓者糾合村落築城自衛 **軒轅故居** 在羅浮山東唐

東坡故居 在歸善縣治北宋蘇軾以元祐黨貶惠州築
像於中以祀之紹聖中虞冠陷惠州民 **唐庚故居** 在府

居官舍焚蕩殆盡獨留此若致奠而去 **唐庚故居** 在府
沙子步宋政和間庚謫惠州築室以居廬 **葛僊丹竈** 在

曰寄傲室曰易安取陶淵明語自為之記 **葛僊丹竈** 在
虛觀相傳仙人葛洪鍊丹處 **梅花村** 在飛雲峯路側蘇

又有藥槽在石揀山水簾洞 **梅花村** 在飛雲峯路側蘇
蘇文忠公祠 在府城

蘇文忠公祠 在府城
蘇文忠公祠 在府城

花村玉璽為骨 **丞相宅** 在歸善縣下郭三里宋相留正於此建第因名

名宦 **唐牛僧孺** 循州刺史寬 **李翱** 為一方矜式 **宋陳堯佐**

咸平初以潮州通判權惠州治以誠信凡事咸 **王旦** 傳

羅縣為政勤於農事循築隨 **林積** 慶曆中循州判官覆

龍蘇村二堤百姓賴其利 **李若水** 知龍

使者意使者初欲薦積因是已之積笑曰 **李若水** 知龍

失一薦章而生全五十八人吾何憾焉 **李若水** 知龍

以儒飾吏寬猛適中循泮宮管辭字縉帑稟築城池凡 **李若水** 知龍

百所需出公帑一毫不擾於民民繪像祠于城東樓上 **李若水** 知龍

陳備 治平中知惠州築堤扞江以全西湖魚鼈蒲 **李若水** 知龍

知惠州有善政東坡貶此範嘗從之道吟詩相 **揚萬里**

和坡有次韻桂酒詩又有同食槐葉冷淘詩 **揚萬里**

廣東提刑每於惠州巡民瘼問 **韓京** 紹興間知循州平

風俗請築外砦以拒賊之路 **韓京** 嶺南大盜七十餘

起威振南方民賴以安初至循 **林耕** 景定初為

仁百歲其與後循人繪像祠於州學 **林耕** 惠州事為

政慈祥嘗有盜為人所獲送於官耕察其迫於 **鐵寒** 師

從容諭之且遺以錢三緡而歸之自是境內無盜 **鐵寒** 師

顯行 景定中知惠州政尚清靜忽猛寇竊發即撲滅 **鐵寒** 師

勲端平中知博羅縣熊喬部下回戍卒焚掠州境或 **鐵寒** 師

其難邑人哀 **趙繼** 諱 **梁** 屋茅者易之以瓦凡可少為 **鐵寒** 師

本朝 **萬迪** 洪武初惠州知府在任興廢舉墜不 **陳敬** 洪武

受私謁有利於下鄙人莫不思慕之 **陳敬** 洪武

人德之為立生祠 **宋** **詡** 知循州始至勞軍平寇簡 **鐵寒** 師

渠建橋羨績大著 **趙彥班** 知循州為政平恕時省 **鐵寒** 師

之費斂不及民學宮圯捐金錢新之民困於役者悉 **鐵寒** 師

隸于學以供營繕咸得其蘇去之日士民留像祀之 **鐵寒** 師

挺知循州行鄉飲而習民以禮舉科試而勉士以學 **鐵寒** 師

侍之 **元** **羅敬甫** 元統中監傳羅縣事為政本於愛 **鐵寒** 師

給盡 **元** **羅敬甫** 元統中監傳羅縣事為政本於愛 **鐵寒** 師

川知縣時盜起為患民不聊生都司官欲統兵來勦

與邑人謀請先圖之密遣人誘其首下山擒之不費升

糧不損一卒**林和**洪武中博羅知縣為政寬恕不尚鞭

民賴以安**孟成**洪武中河源知縣種介廉勤賞罰明信尤留

張河源知縣奉公守法勇於有為先是草寇作耗人民

復業咸**葉允吉**洪武中博羅縣主簿廉靜寡欲人

獲其安**趙師雄**隋開皇中遷羅浮一日天寒日暮於酒肆

與語言極清麗芳香襲人因與扣酒家門共飲少頃一

綠衣童子笑歌戲舞師雄醉寢久之東方已白起視在

大梅花樹下有翠羽嘈啾相**張錫**唐武后時為相請召

顧月落參橫但有惆悵而已**韓愈**議不許殺殺人

之所容**梁悅**唐富平人以報讐殺人韓愈議不許殺殺人

流循州**韓紉**宋紹興中任澧州推官上書排知議知州

循州**蘇軾**眉州人宋紹聖初御史論軾堂內外制日詞命

泊然無所帶芥人無**蘇轍**弟累官門下侍郎紹聖初

賢愚皆得其歡心**蘇轍**弟累官門下侍郎紹聖初

事轍上疏論諫哲宗不悅落職雷州安置移循州嘗著

龍川志其鄉人巢谷徒步訪二蘇至循轍驚喜曰子非

今世人也**陳次升**曾布蔡京蔡卞之惡崇寧中落職除

名編管循州政和**唐庚**眉州人善屬文以張商英薦提

會赦復**陳鵬飛**求嘉人仕至侍講嘗以言事忤旨謫惠州

留正本泉州人歸善處士徐敷實以女妻之正**吳潛**宣

人宋理宗時拜相忤賈似道謫循州先是表炎焱嘗

學於潛至是往從之入或止其行炎焱曰豈可使巢谷

矣夜於前執潛大作已而果然作詩頌端坐而逝**陳知柔**

宋永春人蘇賀州歸留惠陽三年泛豐湖登

白鶴峯進和東坡詩陶寫羅浮風物殆盡

人物 軒轅集 博羅人隱居羅浮山年百餘歲宣宗召問

過德刑無偏自然與天地合德日月齊明 **宋羅孟郊** 寧

堯舜禹湯之所必登上壽者用此道也 **宋羅孟郊** 寧

大夫翰林學士 **古成之** 未振每取士合一路上道逢千載嶺

雍熙初成之充賦督府勸駕詩云寰中有道逢千載嶺

外觀光只一人後登端拱初進士第為漢州綿竹令而

終 **張宋郊** 秘書省正字遷校書郎正色立朝權貴欲納

交者謝絕之由是名 **潘預** 文為鄉黨推重三山林東員

重猶紳終肇慶守 **潘預** 文為鄉黨推重三山林東員

時各以許可及抵羅浮見預論易遂為之屈乾道中以

特科授宜州司法參軍廣帥龔茂良聘至番禺訓迪諸

生南州經學 **易青** 惠州人為都督行府推鋒軍效用經

自是日盛 **易青** 惠州人為都督行府推鋒軍效用經

督諸兵討廣賊曾蒙募死士夜劫空營而青被執賊佯

呼曰汝大軍為我所擒者甚眾青大呼曰勿信所擒者

我耳賊又言吾不汝殺第令一死報曰賊怒焚之青死

呼曰勿聽任賊殺我我惟以一死報曰賊怒焚之青死

罵不絕口事聞贈 保義郎官為薦祭

單道開 龍時從西來一日行七百里至秦州送至鄴

佛圖澄與語不能盡也南入羅浮山後卒以尸置石室

袁宏為南海太守登羅浮山至石室見道開形骸如生

葛洪 晉句容人聞交趾出丹砂求為勾漏今將子姪俱

游開養著述不輟自號抱朴子因以名 **黃野人** 子或云

書後兀然若睡而卒世少為尸解云 **黃野人** 子或云

葛洪之諫洪既仙去留丹於羅浮山柱石間野人得一

粒服之遂為地行仙常在人世人或遇之者又有王

野人者名觀 **魚肉道人** 成都人坐於宋大觀中手足摩

亦備道此山 **魚肉道人** 成都人坐於宋大觀中手足摩

納口中遂能言語動作知隱匿事遇武當孫坦先生曰

羅浮山王野人五代時惠州刺史棄官學道宜往拜之

道人至羅浮綠藤上崖見野人踞坐拜而拱立野人曰

子可教取魚肉與之道人自此能食生肉絕興求忍封

達真 **僧惠越** 隋開皇中人有戒行居羅浮能引虎

先生 枕其股今伏虎巖乃其宴息之所 **藍喬**

龍川人宋時舉進士不第乃隱于霍山常吹鐵笛賦詩
云大一寧前是我家滿床書史足生涯春深帶酒不歸
去老却碧挑無限花一日飛
昇而去後有人見之洛陽

潮州府東至海岸一百五十里西至惠州府海豐

北至福建汀州府上杭縣界三百一十五里自

府治至南京六千五百八十里至京師九千七

建置沿革禹貢揚州之域天文牽牛分野古為閩越地秦

屬南海郡漢初屬南越武帝平南越復屬南海郡晉咸

和中屬東官郡義熙末又分立義安郡梁兼置東陽州

後改曰瀛州陳罷州隋廢郡置潮州治海陽縣大業中

為義安郡唐武德中復為潮州天寶初改潮陽郡乾元

初復為潮州五代時屬南漢宋開寶中平其地仍為潮

州隸廣南東路元至元中改置潮州路

本朝洪武二年改路為府領縣四

海陽縣附郭本漢南海郡揭陽縣地晉屬南康郡義熙

廢義安郡以海陽置潮州唐宋元潮陽縣在府城南一

仍舊海陽縣地晉置潮陽縣屬義安郡以在大海之北故名

隋屬潮州唐永徽初省先天初復置宋元仍舊本朝

因之編戶一揭陽縣在府城西七十五里本漢舊縣屬

百四十三里揭陽縣南海郡晉屬南康郡後廢宋宣和

中割海陽縣地復置隸潮州紹興初廢尋復程鄉縣在

城西三百里本漢揭陽縣地齊置程鄉縣屬義安郡

程鄉縣隸潮州後復為潮州元至元中改置潮州路後

復為潮州治程鄉縣本朝洪武二年省州入縣編戶

郡名 義安 晉 潮陽 唐 鳳城 鳳山 故有鳳

形勝 大海在其南 唐 韓愈 祭 閩南兩越之界 韓愈 少府 海

氣昏昏水拍天 詩 韓愈 城號鳳棲谿 傳 鱷徒 余崇 龜文

風俗 士篤於文行 宋 蘇軾 韓 人始知書 圖 經 云 自 士 聯 名

桂籍 圖 經 云 自 太 海 遼 鄒 魯 宋 陳 堯 佐 詩 海

山 金山 在 府 治 後 即 金 城 山 東 臨 惡 溪 西 職 韓 山 在 府

唐 韓 愈 嘗 登 覽 植 木 其 上 邦 人 因 呼 為 韓 木 凡 湖 山 府

治 西 上 有 寺 觀 錯 立 前 連 鱷 溪 後 控 鳳 山 為 一 郡 觀 覽

之 勝 宋 林 鏐 詩 溪 流 橫 過 一 彎 碧 山 色 平 分 兩 岸 青 鳳 凰 山 在 府

井 露 山 在 府 城 南 五 十 里 上 有 白 石 巖 相 鳳 凰 山 在 府

古 十 里 山 多 相 思 樹 中 有 神 被 髮 田 足 獅 子 山 在 府

南 七 十 里 上 有 獅 子 塔 桑 浦 山 上 有 二 一 在 府 城 西 南 七

中 一 夜 在 陽 縣 東 南 四 蓮 花 山 在 府 城 東 七 十 里 以 南

二 百 餘 里 高 百 餘 丈 周 迴 海 陽 山 在 海 陽 縣 境 因 東 山

在 潮 陽 縣 治 東 與 韓 山 相 接 上 有 一 巨 石 有 七 孔 若 北

斗 狀 中 一 孔 出 水 不 盈 不 涸 又 有 二 峯 曰 雙 旌 石 唐 韓

愈 遊 覽 之 地 亭 榭 多 見 於 此 宋 鄭 靈 山 在 潮 陽 縣 治 西

今 急 大 道 塲 邦 曾 山 在 潮 陽 縣 治 西 山 出 文 俱 紫 藻 龍

首 山 在 潮 陽 縣 一 名 獲 子 山 石 龜 山 在 潮 陽 縣 西 南 二 十 里

南 山 在 潮 陽 縣 一 百 里 黃 岐 山 在 揭 陽 縣 北 三 山 在 揭 陽 縣 西

三山鼎峙曰明山中石巖宋陳希叔嘗讀書于

此俗名陳梅峯山在西二里明山上有招仙觀下有龍

潭歲旱禱雨兩縣應昔有羽流隱此山習辟穀後尸解西

留得云形容陋古守真無取海底明珠照破秋浦

洋山峯巖周匝洋一作陽登秀峰有鐵佛庵舊傳雨多

應瘦牛嶺銅鐵佛像寶貝之異宋湯萬里詩行盡天涯

意未休循州遊子又梅州平生甘露巖在府城西

不慣乘肥馬老矣須教渴瘦牛甘露巖在府城西

謂之第七洞天關牛巖在潮陽縣東五里即白牛巖元

如東巖在程鄉縣東五里有石扣之則西巖在程鄉縣

有蘭若曰靈境依山為亭崇懋萬收其西又有石室洞

羅漢觀音蛇山三巖宋劉安世嘗寓此有題

交許中有石鼓石柱石天窻之類南曰石洞在程鄉縣

深遠人跡罕至奇絕異果多不若名其於山首間遇之

其美可知或懷歸多迷失道後人題曰仙客有靈千古

在洞門無海取為城南步萬里望海詩動地驚風起海

到天南練江在潮陽縣治南發源南程江在程鄉縣西

最盡頭練江在潮陽縣治南發源南程江在程鄉縣西

收得名宋徐庾詩程取當年一匹夫不操三尺

制群愚片言能使人心服萬古江山與姓俱三河府

城西北二百里其源有三自汀曰大河自東湖後四山

程曰小河自漳曰清遠河合流入下海

環繞荷花瀰望柳陰夾植湖中西湖在府治西綿亘十

舊有湖山亭清暑水月二觀西湖在府治西綿亘十

行崖山群鱷鳴必怖懼落崖為鱷所得唐韓愈為

亦嘗隆井溪在潮陽縣南五里許玉零溪在揭陽縣前

殺牛嶺會于浦灣渡南入干海梅溪在程鄉縣東六十

難聲澎湃喧極聞於數里百花洲在程鄉縣南界南水

尾齊洲前此甘露井在府城西其防虞井在府城西古

也出狀元曾井在程鄉縣西泉冷而井相傳南

樹井在府城南有曾井在程鄉縣西泉冷而井相傳南

者飲之即愈後人思之不忘故名象泉在西湖溫泉在

宋張致遠詩曾井有泉消毒瘴卓泉在關牛巖內唐僧大飛泉在

其泉四特長温卓錫泉在關牛巖內唐僧大飛泉在

陽縣西北五十二里其山岩巖壁六

銀錫鄉陽出鐵鄉甲香蚌蛇膽各縣荔支亭

在郡治後鹽海陽澳陽五子樹實如粉有五核可蕉布

金山上鹽二縣出五子樹實如粉有五核可蕉布

俱潮蟹魚眼在背昨蝦白蠟房痛魚或曰鰻魚今拾

章舉肉亦曰章魚馬甲柱南食詩蟹實如惠文骨眼相

負行蟻相黏為山百十名自生浦魚尾如蛇口眼不相

營蛤即是蝦蟇同實浪異名章舉馬甲柱關以恠自呈

其餘數十種莫不可款驚鮫魚皮海陽

我未藥鹽魁自宜味南烹鮫魚皮海陽

潮州衛在府城內太平橋北元總管府大城守禦千

戶所北在府城東海門守禦千戶所南在潮陽縣靖海守禦

千戶所上在潮陽縣南八十里建蓬洲守禦千戶所

東南九十里洪武二十七年建程鄉守禦千戶所

武二十六年建程鄉守禦千戶所武十五年建以上五

州衛分守

潮州府學 在府城內宋慶曆中建于東江之濱紹興中遷太平橋左本朝洪武三年重建

海陽縣學 在府治西洪武二年重建
潮陽縣學 在縣治南元建本朝洪武二年重建

揭陽縣學 在縣治東宋建本朝洪武七年重建
程鄉縣學 在縣治西南宋建本朝

年重建
韓山書院 在府治西南隅元郡守王翰建以祀元公

書院 在府學西宋元公周敷頤嘗漕得全書院內宋紹

興間宰相趙鼎謫潮州號得全居士其後
得全書院 在府城

六世孫貧翁為郡時建書院歐陽玄記
鳳山樓 在金山樓下有古瀧洞天

揭陽樓 在東山唐鳳山樓下有古瀧洞天

水為流觴左右有
仰韓閣 在府城東濟川橋左元清平

閣在潮陽縣練江沙堤
清心堂 在府治後堂測
思韓堂

在府治後舊名明遠堂宋郡守孫叔謹建
文惠堂 在府

堂後有斗仰亭刻韓愈像及諸賢墨蹟
韓山

斗建以祀陳堯佐
回瀾堂 在金山東有得要臨

亭 在韓山上唐韓愈遊覽之所舊名
南珠亭 在韓山書

鄭厚建取韓愈別趙德詩婆娑
獨遊亭 在府治東宋陳

海幽人馮吟處獨
為飛魚躍亭 在韓山書院池元郡

遊亭在野橋西
水簾亭 在東山泉流四垂如簾瀟為

郭雲連沁樹晚前
鳳臺 在金山相傳昔有鳳

錦江亭 在程鄉縣東元至正
海門寨 在海陽縣宋時置

推鋒寨 在金山北故
去思橋 在潮州備

古橋 在府城東
和平橋 在潮陽縣西三
瀟江橋 在潮陽

十釣鰲橋 在揚陽縣西二里相傳昔有人過此題一絕
里釣金鰲 因以名橋梯雲橋 在程鄉縣治南宋淳熙
天家虹萬丈垂鈎直梯雲橋 間知梅州黃啓宗建

寺觀 開元寺 在府城內唐 甘露寺 在甘露巖則 靈山開善

寺 在潮陽縣西五十里唐貞元初建舊名靈山院中有
陰懸崖老樹鳴天籟落澗飛泉響石琴往事只今成感

慨淨生何幸得登臨留衣堂上三更月照徹昌黎萬古

心大覺寺 在程鄉縣西三 治平寺 在潮陽縣南 雙峰寺

在揭陽縣東 玄妙觀 在府城內舊 超真觀 在東山唐 玄

元觀 在揭陽縣西一 招仙觀 在明山上宋嘉定中 建相

今為齋寶福院 在府城南二十里宋紹興中 掘地得

明况廟 在揭陽縣西七十里相傳隋時有三神出於

界石神文宋封張許廟 在東山北唐張巡許遠宋文天

為子死孝為臣死忠死又何妨自光岳氣分士無全節

告臣義缺誰負剛賜罵賊張巡愛其許遠留取聲名萬

古香後來者無二公之操百鍊之鋼人生翕歔云亡好

烈烈轟轟做一場使當時責國其心降虜被人唾罵安

得流芳古廟幽沉遺容嚴雅枯木寒鴉韓文公廟 舊在

幾夕陽郵亭下有姦雄過此仔細思量蘇軾廟 碑有云

宋遷韓山封文公為昌黎伯賜額忠佑蘇軾廟 碑有云

自東漢以來道喪文弊異端並起歷唐貞觀開元之盛

輔以房社姚宋而不能救獨韓文公起布衣談笑而麾

代之衰道濟天下之溺忠犯公主之怒而勇奪三軍之
帥此豈非參天地關盛衰浩然而獨存者乎又云公之
精神能開衡山之雲而不能回憲宗之惑能馴鯉魚之
暴而不能弭皇甫鏘李逢吉之謗能信於南海之民廟
食百世而不能使其身一日安於朝廷之上蓋公之所
能者天也其所不能者人也始潮人未知學公命進士
趙德為之師自是潮之人皆篤於文行廷及齊民至于
今號稱易治信乎孔子之言君子學道則愛人小人學

道則易使也潮人之事公也飲食二相祠在府城北唐

必祭水旱疾疫凡有求必禱焉

相趙昂俱諱於此後九賢祠在湖山宋慶元間建以祀

人慕其德望因立祠

名吳復古張夔王大寶凡八人後馬侯祠在金山祀宋

增姚宏中為九賢宋廖德明有讚

元周伯賢守祠在府學祀曹登黃定丁允元陳宏規林

琦作記

陸秀夫墓在府城南八十里

陸秀夫墓在府城南八十里

陸秀夫墓在府城南八十里

陸秀夫墓在府城南八十里

陸秀夫墓在府城南八十里

陸秀夫墓在府城南八十里

陸秀夫墓在府城南八十里

陸秀夫墓在府城南八十里

陸秀夫墓在府城南八十里

陸秀夫墓在府城南八十里

陸秀夫墓在府城南八十里

陸秀夫墓在府城南八十里

陸秀夫墓在府城南八十里

陸秀夫墓在府城南八十里

陸秀夫墓在府城南八十里

陸秀夫墓在府城南八十里

陸秀夫墓在府城南八十里

陸秀夫墓在府城南八十里

陸秀夫墓在府城南八十里

陸秀夫墓在府城南八十里

陸秀夫墓在府城南八十里

陸秀夫墓在府城南八十里

陸秀夫墓在府城南八十里

陸秀夫墓在府城南八十里

陸秀夫墓在府城南八十里

陸秀夫墓在府城南八十里

陸秀夫墓在府城南八十里

陸秀夫墓在府城南八十里

陸秀夫墓在府城南八十里

陸秀夫墓在府城南八十里

陸秀夫墓在府城南八十里

陸秀夫墓在府城南八十里

陸秀夫墓在府城南八十里

陸秀夫墓在府城南八十里

陸秀夫墓在府城南八十里

陸秀夫墓在府城南八十里

陸秀夫墓在府城南八十里

陸秀夫墓在府城南八十里

陸秀夫墓在府城南八十里

陸秀夫墓在府城南八十里

陸秀夫墓在府城南八十里

陸秀夫墓在府城南八十里

陸秀夫墓在府城南八十里

陸秀夫墓在府城南八十里

陸秀夫墓在府城南八十里

陸秀夫墓在府城南八十里

陸秀夫墓在府城南八十里

陸秀夫墓在府城南八十里

陸秀夫墓在府城南八十里

陸秀夫墓在府城南八十里

陸秀夫墓在府城南八十里

陸秀夫墓在府城南八十里

陸秀夫墓在府城南八十里

陸秀夫墓在府城南八十里

陸秀夫墓在府城南八十里

陸秀夫墓在府城南八十里

陸秀夫墓在府城南八十里

陸秀夫墓在府城南八十里

陸秀夫墓在府城南八十里

陸秀夫墓在府城南八十里

陸秀夫墓在府城南八十里

陸秀夫墓在府城南八十里

陸秀夫墓在府城南八十里

陸秀夫墓在府城南八十里

陸秀夫墓在府城南八十里

陸秀夫墓在府城南八十里

陸秀夫墓在府城南八十里

陸秀夫墓在府城南八十里

陸秀夫墓在府城南八十里

陸秀夫墓在府城南八十里

陸秀夫墓在府城南八十里

陸秀夫墓在府城南八十里

陸秀夫墓在府城南八十里

陸秀夫墓在府城南八十里

陸秀夫墓在府城南八十里

陸秀夫墓在府城南八十里

陸秀夫墓在府城南八十里

陸秀夫墓在府城南八十里

陸秀夫墓在府城南八十里

陸秀夫墓在府城南八十里

陸秀夫墓在府城南八十里

陸秀夫墓在府城南八十里

陸秀夫墓在府城南八十里

陸秀夫墓在府城南八十里

陸秀夫墓在府城南八十里

陸秀夫墓在府城南八十里

陸秀夫墓在府城南八十里

陸秀夫墓在府城南八十里

陸秀夫墓在府城南八十里

陸秀夫墓在府城南八十里

陸秀夫墓在府城南八十里

陸秀夫墓在府城南八十里

陸秀夫墓在府城南八十里

陸秀夫墓在府城南八十里

陸秀夫墓在府城南八十里

陸秀夫墓在府城南八十里

陸秀夫墓在府城南八十里

陸秀夫墓在府城南八十里

陸秀夫墓在府城南八十里

陸秀夫墓在府城南八十里

陸秀夫墓在府城南八十里

陸秀夫墓在府城南八十里

陸秀夫墓在府城南八十里

陸秀夫墓在府城南八十里

陸秀夫墓在府城南八十里

陸秀夫墓在府城南八十里

陸秀夫墓在府城南八十里

陸秀夫墓在府城南八十里

陸秀夫墓在府城南八十里

陸秀夫墓在府城南八十里

陸秀夫墓在府城南八十里

卿滌知潮州備學養士除盜宋敦書知潮州一日溪流

蔡從八十餘林鏢知潮州愛民如子州有白丁錢民坐

養士之費溝濟川橋以孫叔謹知潮州公勤自勵創橋

便人之往來惠政甚多應龍許應龍知潮州時盜起

立生祠祀焉應龍函調兵分扼要害民間謀

謹關隘斷橋開整區畫有方盜不敢犯既而僚屬以盜

平請上功應龍曰守職扞城保民何功之云謝去日聞

郡渡道元安童潮州路同知嘗溪水暴漲沒民居安童

泣送元安童默禱願以身代民死須吏水息民賴以

全又嘗曝於炎日中禱雨雨馮惟吉潮州知州百廢具

遂大至其精誠感格如此馮惟吉興民歌其德攻

哀思之塑像梁賢潮州通判為政勤愛民篤公退則杜

於韓山書院梁賢門以絕私謁嘗出勸農釋冠帶執農

具以耕其妻鎰之其年大曾伯良承樂中知海陽縣

熟人皆以為勸農所致曾伯良篆後立牌於城隍廟

四字於寢室民愛之如父母及滿去父老持禮弊瞞之

一毫艾彭潮州同知庶潔如水處心公恕嚴課學校

不取艾彭早禱雨即應滿去民皆擁道至今潮人思之

劉安世大名人宋諫議大夫言事無顧避紹聖初

自裁又推一土豪為轉運判官使殺之將至梅人皆懼

安世色不動對客飲酒談笑又徐書數紙付其業皆經

紀同貶當死者忽報判官嘔血而斃安世得免趙鼎州

凡投荒七年遠惡地無不歷之蘇試以為鐵漢趙鼎州

政檜諷中丞王次翁劾累責清遠軍節度副使潮州

安置在湖五年杜門謝客時事林興祖本朝三山人

不掛口有問者但引咎而已林興祖武初從父宦遊

遂家海陽為人簡重少有大志苦學不輟事母至孝後

以才行舉歷官工部郎中廣西參議調交趾卒所著有

棠陰清趣集

程敏南齊程鄉人或云隋人為入悃悃無華

者不請官輒質成於
故縣之得名自故始
唐趙德通潮州人舉進士沉雅專靜

道其論說排異端而宗孔子韓愈刺潮請置鄉校命德
為師邦人知學自此始今郡學韓愈廟皆祀之號天水

生先宋許申潮陽人大中祥符間陳堯佐倅潮與語奇之
及觀所為文益器重其才真宗東巡獻賦頌

召試學士院擢第一授校書郎知鄴縣歷官廣西等路
轉運副使嘗言事極詆時弊有直臣風所著有高陽集

許族居官者三十人始云林從周潮州人登進士第累官浙東
有八人申其始也

者十有七人從周其始也林巽海陽人天聖中應材識
及卒其婿余靖銘其墓

鯁切忤權貴有司不敢收慶曆中役匭論事仁宗異之
官以徐州儀曹不就南歸讀易自著一書曰卦玄卦緯

易辭卦經起律吹管範餘盧侗海陽人蔡抗以經學薦
叙和凡八篇號草範先生

初上封事力論王安石新法害民請補外出知柳循二
州以太子中舍致仕侗行實朴茂學術深為鄉里推

重陳希復揭陽人未第時薦太學生馬錫有文武才乞
云陳希復錫後立功人以希復為知人嘗上書陳

利書數萬言皆切時病元祐中以經明行劉允海陽人
脩學第一擢知梅州奏免供應州人德之

進士為循州戶曹悉革宿弊遷程鄉令止民折納舉知
化州能辨吳川民冤獄後除循新二州不就允於諸書

靡不該貫所著文二百餘張夔海陽人政和中進士為
篇子昉仕至龍圖閣學士

致疑夔投告身去太守勉留之諸司列薦謂南中清介
惟夔一人高宗賜璽書勉勵後通州蕪州秋毫無取其

子昌裔亦通判容州王大寶海陽人游太學有文名建
父子並以清節聞

鼓院奉祠趙鼎謫潮大寶日從講學後知連州張浚亦
謫居命子拭與講學尋改知袁州召為國子司業孝宗

特遷禮部侍郎諫議大夫上疏劾宰臣湯思退主和
設國課改兵部侍郎力勾外祠後召為禮部尚書

關海陽人早喪父事母至孝通春秋餘經諸子皆知其
精醫術鄉人不仕以教授郡邑子弟貧者助其筆札尤

北源先生有文集馬發海陽人德祐中為推鋒寨將
兵逼潮城守令懼走發獨慰勞士卒堅守不
屈戰敗服鴆死後人哀其忠節立祠祀之

本朝周彦器

潮陽人幼孤母憫其聰慧自訓之暨長精通

遷河南布政

司參議卒

林祖

潮陽人通歷郡縣訪覓至梅州山中

得見為僚人所阻

祖乃潛赴

梅州

訴之得還相雜十有

四年矣人以為孝

誠所感

洪武

中有人司上其事賜衣九

河間府通判

蘇福

潮陽人

幼穎悟絕人出口成章若

無處分月詩云氣

朔盈虛

又極

圖他作皆稱是年十四卒

仙釋大顛

潮州楊氏

初居

浮山後歸潮陽靈山唐韓愈云

召至州郭留十數

日實

能外

形骸以理自勝不為事物

侵亂與之語雖不

盡解

要自

胸中無滯礙以為難得因

其廬及來留衣服

與別

慧元

京師有法嚴圓明法師

者見而異之臨終

升座

說偈

云五十五年夢勿身東

西南北孰為親

白雲

散盡

千山外萬里秋空片月新

大明一統志卷之八十

