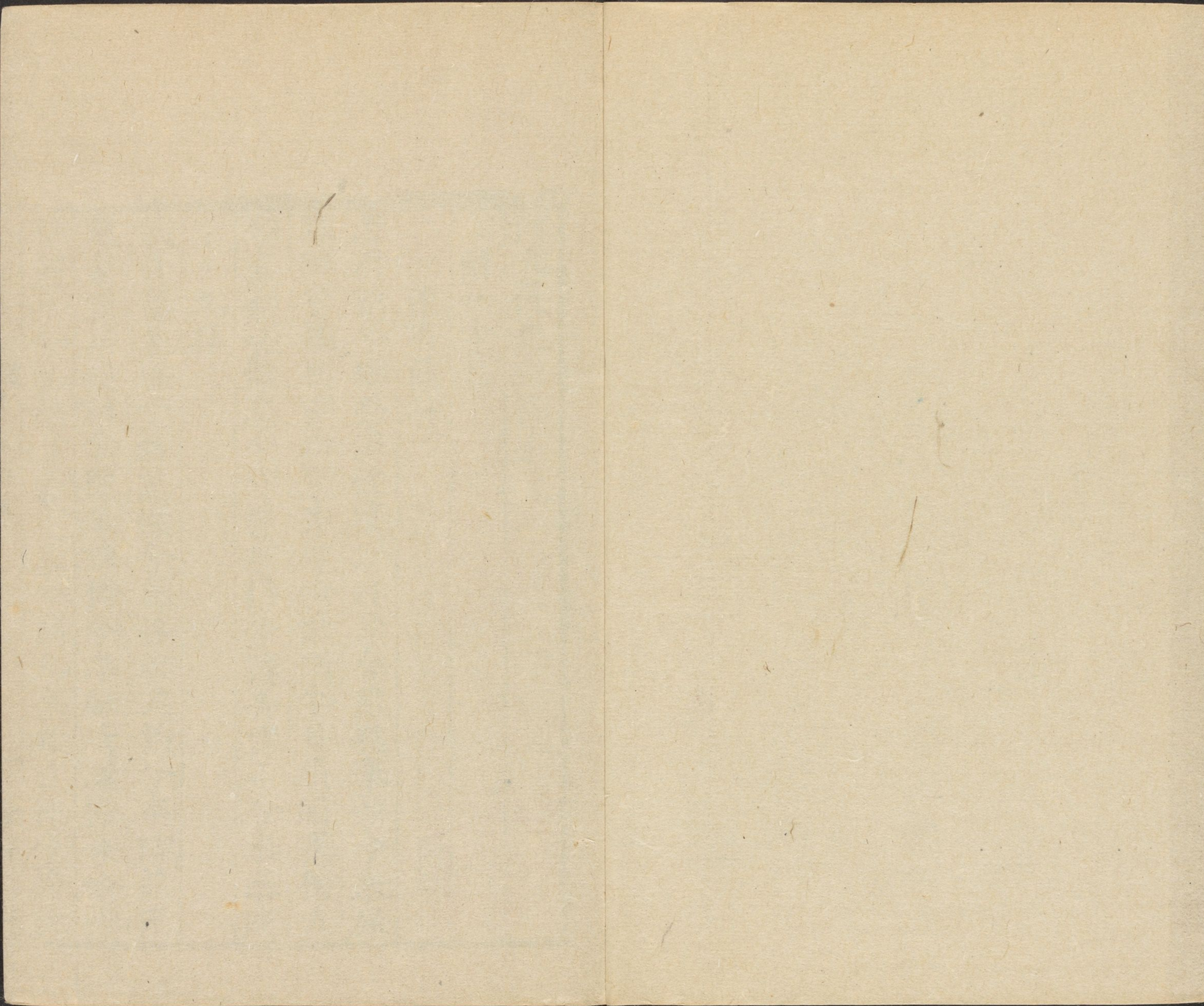


CHINESE-JAPANESE LIBRARY
HARVARD-YENCHING INSTITUTE
AT HARVARD UNIVERSITY

APR 15 1952 02

T-5414/713

Made in Japan





時佛大學哈佛東京
圖書館珍藏

何大復先生集卷之二

辭一十篇



澧有蘭辭

澧有蘭兮獨榮滋被覆沙汀兮含歲蕤寒芳兮采綠
臨江兮暮思靈均兮弗覘心愴惻兮目翳翳蹇獨立
兮寡類嗟懷忠兮守艱理楫兮蕩舟空山兮水潺湲

九詠

紘貝宮兮瑤堂結蕙幄兮蓀沐班文豹兮兩階龍宛
宛兮翼梁設俎兮陳玉桂樽兮湛綠清灑掃兮愉穆
望靈車兮冀髣髴靈之來兮開九京欽百神兮紛往

迎忽升堂兮降席爛霏霏兮滿盈被靈服兮委委華
英英兮容裔并列星兮嗟峨纓曲虹兮猗靡座既奠
兮安歌衆倡作兮音繁和紅顏臻兮交代舞傳芬芭
兮揚纖羅拊鳴鼓兮循玉瑟樂齊會兮衍淫泆歛眇
眇兮靚以密靈之娛兮不終日靈之車兮倚挂旗駕
玉駟兮駮文螭御飄風兮乘輕霞返層霄兮超九達
來不語兮去無為目睠睠兮令予思予遊兮北渚往
媵兮帝女水衝波兮潺湲木瀟瀟兮葉下折蘭蕤兮
將若華杳冥冥兮空望予子朝兮北遊夕邁駕兮冀
州覽文昌兮朝東皇冰霰凜兮不可留朔飈振兮玄

雲黝顧窮原兮增百憂肆改轍兮西逝遵少皞兮故
域素陰肅兮裂肌灑凝凝兮罔極積霜周兮如陸靈
之處兮安測晞溫暘兮扶桑訊靈居兮陽阿六鰲兮
載山冲天兮高駝蔽日兮濤來下徒翹首兮奈汝何
訪靈遊兮南麓悵赤華兮不燭有獸兮黑斷有虺兮
綬腹瞰朱海兮炎霧濁胡軒軒兮不我復嗟四方之
與上下吾又安知其所尋疑神鑑之莫適豈予心之
靡忱羞蕙肴以罔薦蓄潔柔而孰飲睇孔鸞之翠蓋
像蒼虬之玉音下土幽暗而嶮巖兮需光澤之照臨

兩頌并序

歲戊辰五月不雨至六月土脉龜坼井汲不給禾則
半偃民實憂作動而轉徙者擾不可禁矣是月己亥
雨庚寅復雨人於是乃有秋望稍定通志予既為憂
旱賦矣茲則喜而有頌焉曰

后皇惠鮮終悔其傷天覆之彌雨之洋洋有燁其電
有震其雷何燁何震載濟其施甫田之坼陰夜膏之
爰高爰亢腹之饒之灌灌黃流周原廣隰膏之陰之
土絡斯釋卉則烝矣樹則井矣彼禾之苗勃其興矣
從橫其委維秀驕驕維實索索有獸般般亦斑其皮
鳥集于林載澤其儀相彼物矣既鞠既靡自我天作

乃奮而起嘉穀之有萬福是來猗予民哉侯不綏哉

甘露頌

皇嗣元載仲月維冬茂彼陵木甘露以降溫風來臻
柔惠周渥湛湛瀼瀼既塗既溥如葩斯敷如實斯搏
精華內融純白有爛寔維和鍾昭我皇穀彬彬庶徵
厥來多福昊天棐忱冥冥罔常於皇克德受此嘉祥

告咎文

靈雲暗藹彌玄穹兮皇鸞儻回鷓屬神兮鬱氣忍洩
迅颺颯兮澤渥頑滯不下降兮七曜弗列五緯汨兮
此斗亂精貫日月兮白晝出地芒四發兮陰陽離職

互驕越兮奔震露露驟長林兮鳥慄獸亡鯨鯢峯兮
雨雪千里電交侵兮川陸不分水涵涵兮嗚呼后皇
兮慙不我哀蒞下土兮播害蓄我蠹兮寡辜昧茲咎
兮曷來升九闕以陳詞兮仰憑翼而訊之予使列缺
以啓途兮擾白螭以服輓乘玄冥以丞行兮乃覲帝
于太微既予忱以蹠進兮告弗祥于帝側含萬物以
化光兮胡格和于九域敷乾始之美利兮運不息之
元德飭望舒以馳範兮戒羲和以正御禁兩工之濫
施兮屏雷師之妄驚俾星弗易次兮天弗改度外紫
宮兮內鉤陳申耀魄兮理鴻鈞御羣靈兮秉萬神分

列耀兮朝北辰又使北斗以振紀兮命輔星以佐之
定二儀之元本兮操七政之樞機中四方以臨制兮
均五行而建四時視九達之蕩蕩兮履三階之平平
駕天廐之玄駟兮啓璇璣與玉衡樹蚩尤以為旗兮
檻彗星以為旌驅虹電以前導兮叱撓搶使先征太
白隱隱以晝歛兮熒惑退而守明上下既奠位兮日
月攸行麒麟遊于四野兮虺蛇潛以屏藏鷓鴣鸚鵡
不敢鳴兮鳳凰昭其文章孽誕弭息兮永昇綏康終
予言以告旋兮俯茫茫以容與天黜黜以次寥兮雲
冉冉而忽雨予藝赤華以照地兮令燭龍以耀宇回

軒車以長辭兮風颯颯而愁予

七述 并序

枚乘作七發曹子建作七啓張景陽作七命皆通為
擬襲予病居客有述遊觀之盛以啓予者凡七事乃
作七述

胎簪子為舍人病弗能朝謁脫籍納組買車以還還
而謝姻戚杜慶吊却除塗戶塊焉以居客有冠危冠
服潤領綦履佩玦造門辭曰竊聞子病謝客客願有
以見也胎簪子謝弗見者三客曰竊聞子病謝客客
有說于子願有以見也於是胎簪子乃敷文純之席

布瑤華之几啓扉以入下榻以俟客望見曰子何病
之深也吾相子之病非有窒于腸胃結於腠理瘀于
血氣而痼于骨髓者也若有伏憂綿綿纒纒糾纏于
心惟思所起子何病之深也夫腸胃血氣之病可以
湯沆醴灑腠理骨髓之病可以鏡石炙熨皆宜獨攝
靜息不可勤擾而子之病病于憂也獨則愈生靜則
愈積絲分縷起將不可止非有效于湯沆醴灑鏡石
炙熨也顧乃堅戶謝客歛聰寂視吾見子之病日甚
也吾聞目不蔽則神暢耳不塞則志廣體不局則氣
伸吾將述遊觀之盛以語子使子目快于視以暢其

神耳快于聽以廣其志體快于動以伸其氣而子病去矣胎簪子曰辱客枉造請試言之敢敬服聽

客曰神都天府之國四通五達之關繚以澹塹表以周原乃有玄居造天崇基冠山周欄連樓曲屋層軒升高入輿莫知其端飛甍接題交䟽廻欄上通中雷下旋井幹俯觀次鱗仰接飛翰盤紆焉綸網焉翼翼焉班班焉邈不知其所攀也而又環以百里之危垣延以千步之脩廊炫以瑱壁丹楹植以釳砌雕墻錯以綸綺雜施玄黃揭層虛而照八埏迷五緯而眩三光中有玄室煜朱陽兮夏屋寥寥含淒霜兮阿閣崔

巍雕沉香兮椽題透迤刻沙棠兮輕杉為椳文杏梁兮鳳鶯隱起蛟龍驤兮乃御飛櫺升廣堂兮若是者可謂宮室之盛者也吾與子往遊可乎胎簪子曰吾聞瓊宮瑤臺夏以焚臨春結綺陳以古彼萬乘之主猶不可也而吾處草野編蓬戶以為安者奚事此遊也

客曰乃有上都貴人戚里公子迎晨而出及暮乃止入饌八珍出布千駟車馬雜沓絡如流水爾其襲白縠服文裘陋黑貂而不御輕狐白之莫儔燦三英以外飾誠五紵之可羞躡飛雲之履被明霞之紬冰蠶

瑩膚藻龍耀眸綴以錦帶懸以吳鈎斷犀剝象斬蛟
 割虬轆轤流光芙蓉照秋文王銜英不足比步光懸
 璃莫為酬於是駉騰駕憑華輶施通幟秉脩矛塞歲
 蕤之飛蓋張連蜷之翠旂蔽羽旄於日表布絲帳於
 道周馬則驪騮赤驥紫燕青驪灑灑師師駉駉駉駉
 踴躍騰驤礪魄權奇雲駿霧鬣電駛煙馳控以寶鉸
 纏以金羈銀鞍燿燿繡軛生輝乃出黃金擲白壁家
 多匿亡門有食客意氣傾人風聲下敵雖秦楚之豪
 束手而莫抗而燕趙之英不敢比肩而與匹也若是
 者可謂服食輿馬之盛者也吾與子往遊可乎胎箬

子曰彼皆崇權貴任豪俠危上以弱下厚積而過享
 者也吾布衣藜藿之士奚事此遊也

客曰三五冶容二八曼姬容華眇好豔多姿兩輔善
 笑承重頤臙頸豐肉宜細肌長眉連娟曲中規擗腰
 擢步隨風移左右盼睐目波施窈窕善戲體迅飛爾
 乃結脩鬢之差義襲芳澤之烈薰珥明月之步搖服
 素霓之纈紛垂羅掩縠擗簪合茵明滅纖霧綽約繁
 雲於是進舞席御歌宮奏大呂扣黃鐘激鼓搖虞按
 瑟搗鏞笙竽共逐金石和同衆音繁會殷於層空既
 而停衆樂拂雲和出嫵舞流纖歌歌曰長裙單衫曳

鳴璜吳娃凌歌出洞房不惜緩步升君堂華燈錯兮
夜未央於是醉酣雜坐弛帶舒纓投贈詩賦顛倒疊
罍衆客出坐蘭膏不明美人侍傍逸態橫生乃歌曰
蘭膏滅兮夜已深絳霄微兮白河沉鳴琯促柱兮感
君心知音識節兮君幸臨夫聲伎之妙宜無出此子
將從遊其間乎胎簪子曰吾聞五音令人耳聾五色
令人目瞽非予所願遊也

客曰平原廣野彌望千里馬可陳列車得駢軌於是
遊徒發乘盛張旗幟淬刃礪鋒弦方鏃矢與卒駁奔
獵師起喜乃其布網周山列罟彌澤蹂塵障天舉濤
燔薄絕流赭崖剔林搜壑逸材之獸健舉之翼莫不
縱橫躡藉揮突放逸聞弦自墮羅羅立殛灑毛委羽
駭膽慄鬼孰能抗巧何以肆力哉由是張罟則盡獲
繳矢則疊加仰貫雙鳧俯連五羆魚不遺筌兔茂虛
且爾乃什麒麟下孔鸞翳翡翠躡玃豸捲雲鴻繫文
驪折錦脅鍛繡翰玄熊綠羆青兕黑犖麋麕豹麇
羊狻猊滌血禎輪積如堆埼然後臨清地玩流水墜
絲竿繫文鯉披鱗斫鬣浴裔裔獠徒會侶畢景斯
已是較獵之盛也子將從遊乎胎簪子曰吾聞騁田
獵令人志荒非所願遊也

相寶幡綴角羽帳垂椒蘭奮逸霧出帟夜宿姽女棲
靈妃被服翠茗拾青籬出騰八極驟兩儀上下日月
驅風雷千秋萬歲安有期於是彌駕層顛飛鳥絕嵩
白雲含輝皓雪奪耀仰攀桂樹載歌以嘯俯瞰濁世
奚異蟲鳥歌曰桂樹兮交加綠滋兮丹葩仰攀兮嘯
歌俯人世兮柰爾何是則神仙方外之盛也吾與子
遊焉胎簪子曰疾迫隘慕遠遊吾所願也然荒芒而
不可徵未暇為也

客曰有應世之大人秉持仁義服被禮樂其德溫溫
與與其象熙熙噩噩量出海宇志棲寥廓懷先世之
憂抱終身之樂不結駟而貴不萬鍾而豐不戈甲而
威不勲級而功布絮所不能賤糟糠所不能窮非戮
辱之可詘非斗斛之可容於是陳詩書以為圖發圖
史以為廬樹節讓為旌旄饌道德為膏腴入皇羲超
虞唐揜五霸彰三王塞者通潛者揚隱者發晦者光
軫轄風雲經緯陰陽繪若黼黻曄如琳琅出則施聲
教歛遐荒臻盛美流休祥處則韞賈深藏韜曜含光
視葛天為並世招箕穎而同行是則何如胎簪子灑
然陽氣見於面病若脫而瘳者於是延容上坐設饗
具饁曰果有是人吾將從遊

伯川詞 并序

伯川者周太伯之所遺也水部錢君家于川其世敦讓節至水部益脩文義有紹芳烈將俟宦成歸于伯川之上命予作辭歌以樂志

錫山之下兮伯之河水鱗鱗兮石峩峩子之室兮水阿結綠蘅兮葺荷白蘋兮青莎何以繚之兮素沙子朝出遊兮暮來歌子不樂兮復如何若有人兮河之湄施蕙帶兮服芟衣循洲陲兮下水裔日眇眇兮獨懷思若華兮蘭蕤折之兮遺誰霜露兮夕下恐芳菲兮我萎歲暮兮無聊佳人兮來歸川之上兮太伯所

居我迎伯兮河之隅羞蕙肴兮薦文魚伯之來兮駕栢輿芬霏霏兮爛襲子我思伯兮世靡渝

霍山辭 并序

司農公致為臣而去或曰司農公致為臣必不豫懷忠獲疑脩正被斥此屈子所以憂離感憤而賈生所以悼毀也或曰否不然枉直善惡厥道不同君子要之善且直而已不論夫合不合也故忠臣不責信于君正士不責親於人司農公致為臣胡為弗豫間日汝南何景明往造公視其體腴然其度于于然不異乎居也徐察其色黝然顧若有伏憂者於是景明述

或人之言告之公曰夫臣者以誠奉職以道愛君不
克其職則耻不得其道則止今予思克厥職而道不
得以罪遣足矣然疇昔之夕予靡靡寐起游思纒纒
有揆皇度或省而友予者胡為豫胡為弗豫或人知
予哉景明循階將退公曰行止進退命也豫不豫人
也人如命何予晉產也晉之鄙有山焉曰霍山霍山
者晉鄙之鎮也其下沃渠衍拓可田而食豐樹樹栳
可蔭而息而剷窪躋阿可以構而處也吾逝矣安知
人間有豫不豫也景明乃為霍山之辭歌以壽公辭
曰巖巖霍山之窪穹兮真彼晉埜左屬太行蒲阪委

蛇兮襄陵嵒嵬而在下雲之興兮霈霈望佳人兮容
與嫋嫋兮秋風芳卉兮已摧虎豹兮咆哮猿嘯兮又
哀山中兮寂寥佳人兮胡不來桂樹生兮何檀檀霜
霰下兮夕以寒叢薄兮蒙密澆完兮潺湲鳥萃兮翼
翼翼伏兮般般鳴隼不可以共厲兮佳人歸來兮延
年

榮養堂歌

翼翼茲構兮實顯敞蘭栢檝櫨兮弗卑以抗周墉廣
除兮廊四嚮母氏爰居兮安居服養菊徑兮蕙圃有
曄其萱兮羅生於下洛京逶迤兮嵩邨幽阻湯湯伊

灑兮泛泛陽渚朝升曠兮暮斯止母不樂兮母何以
紛酒觴兮吹歌羞豐膳兮有加被霞襦兮簪瓊華母
氏樂兮樂且遐

滕王閣歌

朱薨兮參差綺構兮崔嵬俯眺兮層城仰登兮高臺
登高臺兮以臨江渚水浩浩兮在下忽雨兮西山有
滄兮南浦画舸兮迷津繁吹兮萬戶出千里兮名衢
山川麗兮洪都置酒歌兮張燕會儼車服兮盛文儒
俗恬兮政暇君胡為兮弗邀以娛君邀娛兮閣中撫
迴檻兮披崇墉携賓客兮舉目弔帝子兮夕江江何

有兮有蘭交加攬紅蕤兮擷瑤華泛長空兮秋水送
孤鴻兮落霞逝從君兮靡由愁予兮柰何

何大復先生集卷之三

何大復先生集卷之四

古詩六首

皇告

皇告頌開 詔也歲乙丑中夏 皇帝告萬國
朕祗命 上帝乃御至極其與民更始改元曰
正德爾萬方欽哉其宣播無匿

八月至貴其日載賜龍旂既翔龍幄既張大小肅肅
乃於郊迎既召有衆播告在庭皇皇恤命罔不是將
嗟我貴庶荼苦孰蠲既加斧斨屢罹凶年眷茲皇仁
如天如春如草斯植莫不敷宣

蠢蠢苗民浩浩炎邊是俾是承亦共戴
天黑齒髮
推執弩被輓載歌且謠
皇帝萬年

皇告三章二章章八句一章十句

激之水

羅生之辭予歸激江也予作激之水三章

激之水可以方可以舟子之歸矣可以斯游

激之水可以河可以海子之歸矣可以斯邁

激水有岸白石有爛斯邁斯遊樂也永嘆

激之水三章二章章五句一章四句

中林之棘

中林之棘送崔子也

中林之棘維桃與李阪田之特生也曷以民之無儔

曷其有已

王事皇皇駕言徂行念子出宿我居玃玃我心之邁

與子同征

行野蹶蹶行國邁邁無草不茂無穀不潰民之瘁矣

心憂用喟

彼魚之戩在彼河梁彼兔之罝在彼河側豈不是思

進退維亟

同賈知貪同食知其子諒子懷如口弗爽予之有懷

子豈不諒

火之方殷不戒胥燔水之方割不戒胥溺火之方殷乃仇撲滅水之方割棄其舟楫

有滄斯雨有霰斯雪如履堅冰乃尚思熱衆方媚矣莫敢獨說如處大厦俟其顛覆

謂人弗言言成禍矣謂人弗職職成過矣孰無朋友倡誰和矣

子曰弗仕子有父母予曰弗仕兄弟訖予 天子則不罪朋友弗取

中林之棘九章七章章六句二章章八句

原有楚

原有楚贈韓子也

原有楚隰有苦子車駟牡駕言徂矣見子之父

原有柎隰有蓼子車駟駟駕言遊矣見子之母

原有桑隰有唐子車駟黃駕言行矣見子之兄

子涉渭矣渭水泚泚我思見子安得北流

子涉渭矣渭水沛沛我思見子安得北逝

原有楚五章三章章五句二章章四句

淮水

淮水送張子也

淮水湯湯伐鼓鏜鏜之子南行征夫不遑

有翮者燕集於堂巢我日不謁而旬不朝征夫况瘁

誰使告爾勞

誰經營四方誰高門翺翔誰粲粲衣裳誰饑渴載行

辰月弗震乾月維電視天之威伊胡云雲弗問則退

問言誰對

敬我友矣式相求矣詢於道周維教言是由母瑣言

是謀毋戲言是流

桓桓之羆免罹于羅如彼弋鳥維恐不加無執猫狸

而舍彼虎豺

我視人之疚如裁我躬勿曰行弗動勿曰言弗用勿

曰我寡憚彼有衆

矢時弗頌維云諷矣伊誰之送孝友張仲

淮水八章三章章四句五章章六句

秋風

秋風諷也

秋風厲厲中園有卉不植松與檜柰彼蕭艾

秋風飄飄中園有條不植松與橋柰彼艾蕭

秋風二章章四句

何大復先生集卷之五

樂府雜調四十二首

興隆祀丁曲

稱朱竿揚朱絃鳴鍾朗鼓各在懸月建酉日次丁牲
 全醴成告于庭解一久哉斯道淪以失天啓神聖我祖
 出用夏變夷四海一遐土之人炳文質解二昔者子欲
 居九夷百世之下乃享于茲猗與斯道垂憲靡遺解三
 浩浩皇皇八荒九州罔或靡知罔或靡由曷知曷由
 我祖之休解四

羅女曲

羅女年十五自矜好顏色山葉雜山花插髻當首飾
蠻方立門戶男女多生涯昨聞城中市女出男在家
上市買黃絲染緋作花布裙短衫袖長不惜雙腳露
夜行山中道何處吹蘆笙我歌連臂曲曲罷動郎情
動郎情與郎匹生女復長男三年始同室

落葉哀蟬曲

落葉哀蟬曲者漢武帝之所作也李夫人早夭帝
思之不已為作此曲也

寂寥兮寒閨空惟兮晝低若有人兮感羅衣
魂恍惚兮往復來涼風飄飄兮吹玉階
秋葉颯兮鳴蟬哀有

鳥嗟嗟永離乖雙棲比翼兮何時諧

剡溪歌

溪之水兮幽幽誰與子兮同舟舟行暮入山陰道月
濛濛兮雪皜皜千載重尋戴逵宅溪堂無人夜歸早
乘興而來興盡休君不見王子猷

悼遠辭 并序

侍御顧君祖存元先生生捨弗祿死天弗塋侍御
君追念後先言慨淚下景明君同年友也哀其意

作悼遠辭曰

矯矯龍蛇兮沒於泥沙嗟苦先生兮獨罹此嗟遠彼

修路兮驥驟不力美璞弗器兮良田不食嗟若先生
兮獨罹此極

倚柱操 并序

倚柱操者魯漆室女之所作也漆室女倚柱悲吟
鄰人問曰欲嫁之女曰吾憂國傷人心悲而嘯豈
欲嫁哉遂自經而死予哀其志接琴而托其聲焉
免則有置兮鳥則有羅國無人兮將柰何心之憂兮
豈曰予未有室家嗟嗟室家非我營兮我生曷榮兮

戰城南

戰城南戰不息朝戰城南暮哭城北積尸累累肉腐

鳥不食放馬澤中雪沒馬腓沙寒草枯不得馬肥止
風夜吹胡兵四圍我欲上馬馬瘦不馳我欲射箭弓
硬不闌但語城中親汝出收我骸戰城南君莫悲猛
虎嚙人翔於山垂欲食虎肉不避虎威男兒立功橫
行四夷生當封公侯死當白骨歸

巫山高

巫山高極青冥間翠綰參差十二鬟神女仙裙佩纓
動行雲飛入荆王夢含情流盼輕煙中玉床瑤枕薦
君宮紫羅白縠垂香風恍惚魂散莫與同微霜銷落
高丘樹哀猿孤吟鳥雙去荒淫淪滅竟何為暮雨冥

冥歸古祠

芳樹

芳樹離離朱華而綠滋華滋雖云好秋風暮來吹秋
風不足卹華滋亦有時嗟汝枝上鳥汝去將安歸美
人何方至貽我江上華秀彩奪人目胡為在天涯天
涯雖榮好不如常在家

關山月

關山月夜照青海頭白骨征人怨紅顏少婦愁少婦
含嚔望月來月明流影洞房開歲暮機中縑素出夜
寒燈下剪刀漼年年搗衣明月秋明月還隨龍水流

閨裏空教看破鏡沙場不見大刀頭

琳池歌

琳池歌者漢昭帝之所作也

木蘭為楫文梓為船青荷為蓋衣紅蓮宮娃側坐揮
繁絃淒風嫋嫋飄素秋飛花委葉承波流霜露夜下
不可留

招商歌

招商歌者靈帝之所作也

高館閨兮曲池通乘舟夜逐荷葉東持荷作蓋不障
風持荷作衣難為縫金瑄玉鳧響秋空歌婉聲長待

夜終

公無渡河

公無渡河河濁不見日汝今欲往何時出公無渡河
河廣浩無涯往而不返化為泥與沙夸父渴走成鄧
林至今丘塚猶岑崆河中蛟龍見人喜縱有舟楫誰
救爾噫嗟嗟公無渡河渡河而亡不如陸死噫嗟嗟
公無渡河

明妃引

明妃絕色世無鄰粉黛那數三千人咫尺宮門接前
殿君王只向圖中見當時自恃如花容美醜誰知由

畫工單于日近漢日遠萬里風沙魂不返琵琶馬上
再三彈翠袖朝啼關塞寒皓齒明眸墜胡地千秋遺
曲猶悲酸燕支暮雲白浩浩胡兒吹笳雪飛早山前
孤塚高差幾歲歲春風長青草古來抱節本難遇况
復蛾眉人所妬君不見長門宮不用黃金買詞賦縱
有朱顏君不顧

短歌行

冉冉秋序肅肅霜露蓄我旨酒召我親故烏歡同林
水歡同源矧我同鄉胡能弗敦耀靈西藏明燈在室
更長夜良可以繼日園有藝菊庭有樹蘭秋芳是悅

春榮曷觀高陵可升海水可測出門異路安知南北
生年幾何去者日多子不我樂聽我短歌

銅雀妓

墓田望不極松柏夕離離存生有歡怨亡沒詎同思
井幹日已摧總帷寧復施衰榮互相謝身後徒爾為

苦寒行三首

天地黯閉塞冰霜皓崔巍寂寥高城側箭律見古臺
烈風夜中起飛雪千里來烏羽沉不施獸口噤不開
虎豹歛穴窟蛟龍俱凍埋六龍銜白日寒苦光不迴

二

石裂南山下水結中河流莽莽北郭外死骨聚如丘
貧士被毛褐寡婦無完裯寧知貴公子絲竹宴朱樓
方辭白羽扇更御青羔裘

三

天風日夕厲海水不揚波飛雪被千里層冰白峩峩
嗟汝窮閭人無衣當柰何錦裘長安兒白馬鳴玉珂
象弧插彫韞射獸西山阿

塘上行

蒲生寒塘流日與浮萍儔風波搖其根飄轉似客遊
客遊在萬里日夕望故州鷓鴣鳴歲暮蟪蛄知凜秋

暑退厭絺綌寒至思重裘佳人不與處圓鬼忽四周
房攏淒鳴玉紈素誰為收白雲如車蓋冉冉東北浮
安得雲中鴈尺帛寄離愁

放歌行

天命諒靡易富貴安足陳自昔慕豪勝重義還輕身
整轡逾鞏洛驅車入咸秦立觀青雲上馳步要路津
射策報明主投書十大臣身為五侯客家與七貴鄰
杯酒縱經過冠蓋羅逡巡顧盼生光彩吹噓借陽春
各矜意氣好自比骨肉親時事多變異交道亦湮淪
要盟等金石棄擲同灰塵赤心不足恃白頭更如新

歸來嗜藜藿偃仰隨松筠始知葵槿非不若蘭桂寧
願從白屋士請謝玉堂賓

鴈門太守行

壘壘高山莽莽代谷城邊風起沙漠漠城內惟聞奏
胡樂太守下車買牛息戈陶民禮義朝絃暮歌北歷
黃沙磧南遊白草原五馬何秩秩朱英導文軒嗟哉
太守亦孔武時時較獵西山下

梁甫吟

君不見泰山高高梁甫在其半古來封壇禪地無宮
館
斧鐵鎖斷秦碑漢碣何人看自從生人開

九州九十六帝行權謀虎豹啖食龍蛇憂朝翻暮覆
作雲雨立談坐笑生戈矛鬼神來往仙不死塵埃萬
變扶桑流君不見田疆論功爭二桃齊門三丘埋野
蒿又不見魯連辭賞輕千金却秦救趙何雄豪眼前
無人辨曲直身後聲名更何益拂袖空憐蹈海心護
車枉負排山力梁生五噫歌莫哀東絕梁甫觀蓬萊
千年雲開錦繡壁五色日抱金銀臺瀛洲方丈列仙
占文成五利何能驗徐生入島竟不回博士儒生盡
坑塹我吟梁甫君振衣世路崎嶇多是非琅玕芝草
海岱曲釣竿拄杖從今歸

採蓮曲三首

青荷晝舒白露晞朱光照耀含素蕤綠房翠蓋偃參
差紅妝皓腕映漣漪齊聲一氣歌豔辭桂舟蘭楫紛
屢移佳人羅帶宜風吹

二

岸上有柳隰中有荷舟中女兒勝吳娥為君先唱綠
水歌起攬長帶垂纖羅鴛鴦雙棲翡翠過下渚日暮
多風波葉密花稀愁柰何

三

急歌太短緩歌長清風夕回素雲翔雙鳧飛起向橫

塘荷花不言空斷腸明月宛轉流西方月中白露沾
衣裳紅顏青鬢安能常萬歲為樂莫相忘

獨漉篇

獨漉獨漉驅車折軸不畏折軸但畏車覆茫茫者猶
生彼中衢雖有蘭蕙當門則鉅同行竊金相顧道左
我實不知彼則畏我食荼知苦食梅知酸狐裘之敵
可以禦寒有虎斑斑伏于林下我欲射虎愧無勁弩
肅彼北風渡彼中流豈不懷憂與子同舟

白紵歌七首

齊統越羅霜雪輝吳刀并剪為君裁鳴璫垂珮行相

催且步雲館升月臺珠纓列座瓊筵開秦箏慷慨趙
瑟哀含淒歛嘆一作笑君莫猜

二

鳳樓十二連繡衢雕楹刻楠耀城隅朱紫絳蠟豔紅
蕖金盤玉羞奉君需美人隔坐曳華裾主稱萬年為
歡娛上客翠蓋停踟蹰

三

千金買笑萬金買歌明珠白璧豈足多長眉窈窕揚
秀蛾輕身起舞垂織羅悲絃急管鳴相和三星低戶
月沉波銀箭金壺柰夜何

四

吳娥白紵為舞衣，鏤花綴葉紛葳蕤。青春爛熳白日輝，輕帶一舉長袖施。皎如流霰隨風飛，游龍宛轉翔鵠迴。傾城絕代人共希。

五

手中色絲舊所治，青紅碧綠當自知。眾中不語心向誰，感君厚恩私念之。東流之水不西馳，泰山在前不可移。紅顏白首奚足辭。

六

北里搗鐘東鄰搗鼓，吳歛越吟邯鄲舞。恩義如山金

如土遺簪墮珥不復數，窮冬夜長樂未闌。流風迴雪滿楹前，不惜皎潔為君妍。

七

白玉瑣闥黃金堂，蘭煙蕙火薰象床。雕屏羅列組帷張，繁膏列炬舒華光。橫簫挾瑟步曲房，朱唇素齒發浩倡。願為比翼雲間翔。

苦熱行二首

火雲崢嶸連赤阪，白日苦長不得晚。庭前井乾生赭煙，炎埃晝起高塞天。侯家陰洞帶流水，紗幘白晝淒風起。美人冰盤薦朱李，道上行人多渴死。

二
畫眠苦多蠅夜眠苦多蚊炎霞熱霧蒸網緼四體拘
促何由伸仙人桂宮接蘭苑下望青松踏幽巘我欲
從之諒非遠塵世何堪遂仰偃

鳴鴈行

鳴鴈鳴斯其音嘹嘹江路遠遙念汝離漂鳴鴈于飛
肅肅其羽遵彼脩瀆寶維汝所洞庭增波沙朔多風
何寧往來無卹爾躬飛斯鳴斯求蒲與稗無俾霰雪
及爾遊邁高山有石高水有枝我思我朋嗟哉可遺

行路難四首

一
牀有織綺篋有織素請君視綺還視素憐新不如莫
棄故罇中有酒盤有殮聽我為歌行路難衆中歡樂
多志氣豈知他人不得意白日有時不照地安得保
君常不棄

二
天河熒熒西北轉織女牽牛不相見由来天上亦別
離何怪人間有悲怨世情磷薄惡衰賤駕車騎馬有
人羨少年不得君愛惜紅顏勝人亦何益

三

高樹鳥不集常有東西南北風君子衆所畏好惡不

合常相攻拔劍欲有適前有虎兕後虺蜮抵節徒歌
行路吟高飛未有橫天翼

四

我發行路歌諸君請勿譁嚴冬霜雪雖可畏三春草
木自榮華人生富貴各有時不勞辛苦更咨嗟百年
冉冉寧復多白日速如東流波眼中世事只如此生
前不樂將柰何

棗下何纂纂

種棗北墻下棗熟委路衢行人競取食居者守空株
憶昔棗初赤傾路且停車棗當今日盡誰能少踟躕
天命誠不易榮落互相淪功勳本積累傾奪在滄史
聆我棗下言貧賤可久娛

何大復先生集卷之五

何大復先生集卷之六

樂府雜調四十一首

俠客行

朝入主人門暮入主人門
思殺主仇謝主恩
主人張鐙夜開宴
千金為壽百金錢
秋堂露下月出高
起視廐中有駿馬
匣中有寶刀
拔刀躍馬門前
踞投主黃金去不顧

河水曲

河水何濺濺
暮采河邊蘭
君隨河水去
我獨立河干
車遥遥二首

馬立車遙遙望望車塵滅但聞上車語不得下車別

二

寒鷄喔喔知夜半隣翁舂梁婦炊飯僕夫聞雞趣車
起欲明未明行十里火輪飛出扶桑霞羲和騎龍鞭
日車君看日亦無閑時我車安得常在家

隴頭流水歌三疊送劉遠夫行

我欲望長安隴坂高蔽天隴坂高可陟隴水鳴濺濺

二

盤盤上隴車斑斑下坂馬我非虎與兕使我行曠野

三

長安有高樓不見隴西州可憐隴頭水日夜東北流

下陵曲

上陵風以雨下陵月星露一作上陵有風不見西陵

宮但見松柏樹朝行西山曲暮至長安道長安車馬

多風吹陵上草

直路行

直路難行直言難受邪徑捷足莠言悅口直言如矢
聞者畏憚如射曲巷鮮不拆幹直路坦坦不可避難
大夫史魚死以尸諫汲黯抗言不冠不見輪扁之言
桓公是悟焦不避烹秦皇霽怒猛虎在前不為我言

大復集卷六
虺蛇在後不為我告二世自悶遭害于宮號君怒御
枕塊道中不忍其憚寧忍其亂苟畏爾耻必視爾死
如藥弗潰其疾必遂如矢不直不能貫革小人惡直
君子是持神之聽之終獲其釐

海山謠

斷齧立浪海水裂蜃魚食日日五色海中靈氣變莫
測白晝須臾風雨黑彭祖夭巫咸滅龍伯死精衛絕
山亦可搖水可塞

秋江詞

煙渺渺碧波遠白露晞翠莎晚泛綠漪蒹葭淺浦風
吹帽寒髮短美人立一作泣江中流暮雨帆檣江上舟夕
陽簾櫳江上樓舟中採蓮紅藕香樓前踏翠芳草愁
芳草愁西風起芙蓉花落秋水魚初肥酒正美江白
如練月如洗醉下煙波千萬里

瑤瑟怨

美人竹間亭虛簾空月華相思湘江曲淚竹生斑花
花開為誰好花落不復掃出戶見春風低頭怨芳草
坐彈五十絃起視江月殘愁絃不堪聽手澁金鴈寒
一彈正淒切再彈轉嗚咽三彈撥幽腸聲亂冰絲結
西風吹芙蓉一夜落舊紅豈知瑤瑟音能消青鏡容

黃頭郎

黃頭郎爾母侮殿上天子憐府中丞相怒爾雖有銅
山運去銅如土黃頭郎爾母侮

黃鵠歌

請君勿誼諱奉君黃鵠歌黃鵠一飛去翱翔天之涯
我欲致此烏雲中無網羅安得生羽翼從彼凌丹霞
山川遼以邈不歸當柰何

烏夜啼

啞啞烏啼宮井霜殘月半落明星光城頭吹笳已復
罷宮中擊鼓殊未央

竹枝詞

十二峯頭秋草荒冷煙寒月過瞿塘青楓江上孤舟
客不聽猿聲亦斷腸

采葛篇

野風吹葛葛逾好縮霧縈煙青嫋嫋谿迴水白雲石
蒼石根引葛百尺長越婦腰鑷赤雙足褰裳行歌入
中谷朝日未出霧露寒花繁葉密採掇難年年績絲
作絺綌奉以服君君莫歎君知衣葛好不知採葛苦
白日畏逢蛇月黑畏逢虎君不見吳王宮中細腰女
日向歌筵着白苧

霹靂引

石湫黝黝黑雲夕蛟龍夜起隨霹靂盤空殷地出絕
壁驟雨飄風怒相擊空中將將下矢石千戈萬馬俱
辟易飛鳥墮地委如積古檜長松盡遭劈吁嗟乎阿
香深山巨海胡弗往短絃脩虺無魍魎

刺促篇

刺促刺促井燎不續雖有場苗室則靡粟羅雀務獲
不言其多見彼淵鱗或言其苛跣夫逐鹿坐者食肉
苟一需百百爾莫足譬彼乘車弗率坦野驅馳不亡
或敗爾馬河有伏呂蛟龍去之相彼有明孰逢其災

前有鼓樂後有寇盜方言方笑不敢以告執鼠不力
或傷其手彼虎彼兕矧不以走有蓬其樹其腹之枵
豈不休息維顛在朝

處州別駕行

處之地山水迴處州別駕賢且才別駕來郵吏馳騎
連連鼓雷雷城門大開別駕來別駕來御駟馬雙麾
在前高蓋娜娜入有列戟出有負弩吁嗟別駕才且
武江之水去悠悠兩帆揚別駕舟處人來迎申人留
嗟別駕安以適彼安以去我

種瓠詞

種瓠東園內瓠葉從風翻綠蒂飄長帶素花密以繁
雖無百尺根枝蔓自纏綿雨露冒時澤陽暉被朝暄
竊比女蘿草附身托高垣綠吟齊結食豈貴充盤飧
願為連理杯長以奉君歡

雙燕篇

雙燕何翩翩飛去仍徊翔依依止畫閨繾綣鳴東廂
昔來屈陽節今去易寒涼祗恐秋風高海路多燁霜
雙飛入君戶雙栖在君梁被蒙君仁惠彈射不相防
養雛毛羽成送雛還故鄉雖無黃雀報歲願舉君堂

去婦詞

孀孀竹竿釣魴及鯉魴鯉可食竹竿何以予有錦衣
莫忘布襜子有旨酒莫忘糟糠賤妾嫁君所期偕老
紅顏難長倏已白首白首雖可出不念紅顏日

種麻篇

種麻冀滿丘種葵冀滿園孤生易挫悴獨立多憂患
當行思故旅當食思故歡先機失所豫臨事徒嗟嘆
升蕭艾乃至鉏桂致傷蘭物理有相附疇能識其端
斷金俟同志抱玉難自宣交結良匪易君當圖未然

月食篇

仲夏月食月半缺仲冬月食食之既皇皇下民亦孔

之憐燁燁其魄有物薄之彼盈焉其曷度之宜今此
下民孰使告爾災嗟嗟亦憐孔哀有烈其風自伊天
阻雲旗載揚滕瞽奏鼓率彼下土訴于帝所訴于帝
所光復于天光復于天其明罔愆照臨爾下民

國士行

漆身為厲吞炭為啞更名入宮廁變形伏橋下雖不
褫離冕猶得斬讐衣生有國士名死為壯士哀

誰謂河廣行

誰謂河廣濁不見泰山盪水之清可別媼與妍清濁
苟異小大安足言君子知之衆人皆茫然

下宮行

下宮兵來圍朔妻置兒袴中兒不啼一索不得當再
索孤兒那可活嗟杵曰爾為朔客我為友立孤誠難
死何有嗟程嬰女當徐死難當事爾強為難我為易
千金詐賣趙氏子真孤乃存杵曰死復趙社嬰刎頭
報死者

易水行

寒風夕吹易水波漸離擊筑荆卿歌白衣灑淚當祖
路日落登車去不顧秦王殿上開地圖舞陽色沮那
敢呼手持匕首摘銅柱事已不成空罵倨噫嗟嗟燕

丹寡謀當戒身光也自劔何足云惜我枉殺樊將軍
君子有所思行 一字起十字止

猗君子有所思居高無民不如守卑衣錦負薪入市
見嗤神龍在滂淖反為魚鱉譏鳳凰不得地翻身避
群雞騏驥雖能千里逐鼠堂上不如狸丈夫秉性天
所定流俗是非何足移水中馬與陸地之魚曷謂失
所置能久須寧為地上特生之野草不能為茂樹負
巖墻而居

燕啣泥

君不見燕啣泥為巢哺雛常苦饑雛有羽翼各自去

安能久在梁上飛丈夫出處亦如此貧賤富貴皆人
為燕啣泥不慮哺雛勞但慮眾雛飛不高

養蠶詞

桑葉青蠶始生桑葉莫莫蠶白滿箔今年女兒道蠶
早晝夜照蠶恐蠶老浮萍生葉麥落花風簷綠絲闌
鳴車君不見簇上蠶乾死老蠶成蛾又生子

嗟哉行

老烏能啄牛能觸嗟哉世人互傾覆自徹其藩盜入
屋同病者憐同憂者嘆梟子奪鳳眾雞不安何得同
類反相殘彼梁可逝窀可避禍福由人豈天意君不

見虎雖有爪鴻有翅

雙鴈篇

錢水部世恩在宦失偶日夕哀吟其友何景明為
作雙鴈篇寄之

雙鴈雲中來雍雍揚鳴音念子中路散一飛與一沉
冥冥江湖道思歸苦不早昔為並棲禽今為特飛鳥
飄沙戀故浦別流思故河柰何同溝水翻作異派波
鳥悲多苦音客悲多苦言絃爾孤桐琴操我雙鴈篇

莫羅燕

羅雀莫羅燕燕飛在高殿殿高且深誰得見主人垂

幕高殿中燕來徘徊不敢通楊花落燕出啄童子張
羅逐黃雀黃雀入羅燕入幕

牧犢行

黃牛過虎南山下夜見白石心中怕牧童牧犢畏虎
欺挽弓邏之不敢離削竹為簇蒿為箭射虎恨不穿
虎皮嗟汝虎爾勿欺我犢我犢有日頭生角

城畧陽

扶風令城畧陽賊來畧陽令走藏扶風令為登城喚
抽刀誓眾眾不散三日抗城一日戰戰不利今生縛
見見賊罵賊危不變畧陽城人盡為鬼畧陽令生扶

風死守臣上奏驚 天子君不見扶風令死封公卿
嗟爾畧陽之令胡為生

潘節婦

二十君辭房六十妾在堂紅顏為婦白首孀昔日抱
女今已亡風火炎煙黑鄰里相救失顏色未亡之人
安所從義不避火天返風噫嗟嗟妾雖有身君無子
身未化石心不死

高城行

高城巍巍山百堵白日樹旗夜懸鼓將軍戒嚴太守
武城下賊來城上發弩樓軍轉石城人負土噫嗟嗟

城完家可全城破家為虜傳與城中人但保城莫開

戶

南山篇 并序

宏器為思親卷予為作詩文及今八年矣宏器得
貢將入京復以此冊求予詩遂為是篇

朝采南山白石盤盤風來吹葛葛葉幡幡豈無枝蔓
念我本根翹翹栗薪靡考誰藝緝緝葛絲考則靡服
篔簹澗魚在畱麗麗昔用為殮今用為祭上陵折松
下坂折柳遙遙遊子勿以行久月不恒處日則有酉
瞻彼日月思我父母

轅下駒

轅下駒鳴聲一何悲豈無萬里志跼蹐安能施詰曲
羊腸坂纍纍大行谷車輪不行白日歿仰思玉山意
超忽君不見八駿日行萬里馳煙掠景誰能拘吁嗟
乎轅下駒

何先生集卷之六

何先生集卷之七

五言古詩五十首

武陵以下使集

武陵一何長遼遠不可測高林多悲風慘澹日無色
黃態啼我前白狐跳我側蛟螭蟠深淵下見奔雲黑
沙蒸水亦毒我僕饑且踣辭家忽踰秋適此萬里國
土風日以殊川域邈無極伏波有遺響吟餘轉悽惻
何因托橫吹一寫千載憶

桃川宮四首

神宮矗飛觀結構俯層丘上翳萬年樹下映千尺流

仙蹤久已沒百代傳其由荒塗橫白雲寥寥安可求

二

谿谷多青氛朝暮不可知雞鳴洞中樹輕曠散華池
白石流丹液靈葩耀朱蕤誰能學丹術遂使塵網離

三

石洞無遺構空巖長松桂入深忽已陰升高稍知霽
山光晚多姿谷響秋轉厲緬懷避秦者一往成永逝

四

溪中何所有磊磊多白石紫參生其陽青松植其北
遠林商氣清絕巘夕光白何當發雲奏招我吹簫客

自武陵至沅陵道中雜詩十首

承明播宸渙西適蠻夷州艱哉武陵山古道何悠悠
狹谷不容幘水中無行舟仰探虎豹窟俯瞰蛟龍湫
徘徊遲吾馬中心懷懍憂脩程尚延亘我行何時休

二

群山何逶迤環峙如百城其上干青霄其下浮雲征
出沒千萬態倏忽殊陰晴撫茲豁心目頗慰羈旅情

三

亭午入大谷烈陽經中天樹木多鬱蒸石坼起焦煙
掘地飲我馬數尺不得泉僕夫告飢渴揮汗墮馬前

安得萬間厦坐使清風延

四

暮投界亭驛候吏迎我前息徒茂林側飲馬山下泉
落日四巖陰餘映高樹顛坐久吏人散濁酤聊自延

五

驅馬山上行山高何巍巍修阪接飛翼百步仍九迴
俛視煙靄中衆山鬱何壘茫然望四海萬物亦已衰
昔我別京國朱華猶未希歲節忽復易何時當旋歸

六

大壑百餘尺流水浩湯湯我行路中斷欲渡無橋梁

誰為理舟楫石亂不可航改轍上危棧登茲千仞岡
臨深古有戒側足以徬徨

叢薄被烟臯徑路紆且微秋風振喬柯綠葉漸以稀
日入羣動息林深衆響歸君看棲枝鳥大小必相依

八

山深多樹木百里人民稀時有四五家茅茨隔山陂
沙田不可耕何以禦歲饑門前數畝園秬收蓬與藜
平明出汲澗薄暮始得炊童稚那敢出但畏逢虎羆
草黃納晚禾桑綠催官絲嗟爾遠方人辛苦誰具知

九

山勢行轉促連峯相貫輸窈然林莽中乃復得坦途
青壁結煙靄縹緲凌虛無層阿秀嘉禾下覆清水渠
夙志好幽僻覽茲耳目娛公車雖少延顧盼忽已踰
安得鼓清瑟日坐山之隅

十

谷轉岡漸平策駕循陂陀遙望辰陽城枕山帶長河
飛甍若鱗次居人亦何多按節駐江館登眺崇山阿
南衢聞夜絃北里揚朝歌誰云接夷域文物殊中華

懷化驛芭蕉

芄芘芭蕉葉植此園中央繁綠布重幄層陰蓋高堂
孟夏日初赫蕭森蔽炎光衆賓御華館四座借虛涼
四序互更謝南陸回朱陽窮秋多風雨寒冬多雪霜
危叢旦夕茂綠葉日夜黃本無松柏固安用誇其長
徘徊視草莽零落同一傷

花崖梧桐

桐生何猗猗其葉何油油白雲蔭崇阿朝日照高丘
感此雨露滋愧彼蔓草儔鳳凰久不至琴瑟誰可求
吾將緼繁絃庶以宣我憂

清平令

清平縣之令不識何為者庭前長野桑庭後長山獮
猛虎上我城青狨啼我舍昨日出城去騎馬到部下
部民道遮之持刀殺其馬入門顧妻子所居無完瓦
秋風吹樹木白日落原野永夜空城中哀哀淚如瀉
平越

清晨發平越霧暗山益密僕夫各相戒路遠恐迷失
薄午游氣清參差衆峯出雞鳴谿谷中始見崖上日
雲葉分杳冥高原被華實秋風起叢林興感乃非一
悠悠遠行遊歷險難具述

新添

朝登七盤坡復下九折坂長風飄落日杳杳前山晚
征夫行取薪夜入礪中飯仰視飛鳥還載觀浮雲卷
還顧望鄉邑日與親愛遠公家尚有程安能速言返

平埧城南村三首

朝出城南村策馬入荆杞村中八九家烟火自成里
兒童候晨光稍稍荆扉啓四鄰務收穫時復披草語
眈眈何所云但言好禾黍

二

秋陰結林霏細雨洒茅室牧放止近郊牛羊不相失
廣園散花林平疇藹風日長幼不出門咸知戀儔匹

喧喧車馬中徒為慕高秩懸輿當何時可使志願畢

三

沉沉古陂水日暮寒更綠隔陂見居人蘿蔓纏草屋
摘禾留客飯採薪發秋木童稚持竹竿雨中放雞鶩
區區化外國猶得覩淳樸

晉定

數絕掩山城空堂思超忽孤燈明夕帷悄悄涼風發
落葉何飄蕭飛螢互明沒客牕臨古寺坐待微鍾歇

城南婦行

城南有寡婦見客泣數行自言良家女少小藏閨房

青春嬌素手白日照紅粧父母偏見憐嫁我不出鄉
前年彌魯亂腥穢入我堂弟兄各戰死親戚俱陣亡
嗟哉華豔質忍耻罹克強憂愁雲髮變辛苦未顏傷
昨聞故夫在息消通兩方百金贖我身三年歸舊疆
歸來門巷異人少蓬蒿長轉盼夫亦死兒女空在傍
薄田無耕犢寒臘無完裳人生固有命妾獨遭此殃
况復官軍至燒焚廬井荒主將貪賄賂百死不一償
朝廷自有法出師亦有名妾身何足道無乃乖天常

平夷二首

滇南八月中綠林何萋萋居人亦相輳數里聞鳴雞

路轉

山行少攀躋回瞻貴陽道咫尺蹊壑迷

夜宿平夷館風悲氣始淒月光皎東壁白露寒蟬啼
憑高視中原但覺衆星低長路心益壯浩歌天之西

涪萬

孟冬氣始肅葉落北風涼寒水斂溝壑餘輝照橋梁
方舟下涪萬所歷非一疆崇朝越千里塗渺蒼蒼
浮雲帶城邑壯麗透且長况多古人迹覽之心慨慷
登遊豈不美滯淫非我鄉

泊雲陽江頭玩月

扁舟泊沙岸皓月出翠嶺開牕鑒清輝照我孤燭冷
高林散疎光遠渚接餘景縱橫銀漢迴三五玉繩耿
弦望幾更易客行尚殊境佳期邈山嶽端坐令人省

涿鹿道中

以下家集

高城鬱莽蒼永路多荆棘日氣夕以陰遊氛浩無極
城邊古特丘宿草蔓于域樹木何蕭蕭狐狸鳴其側
訪古思軒轅嶽峯何由陟伊昔奮龍戰明明庶邦式
神馭飄鼎湖烏號緬玄德遺踪邁荒野盛烈存茲國
誰云戡亂功不俟干戈力風雲變俄頃明晦古難測
薄暮窮林中怒鳥長太息

渡白溝

春行傷旅思單車悵蹉跎晨眺黃金臺夕渡白溝河
求賢不可見血戰竟如何落日古原下悲風入浩歌

叢臺

邯鄲多俠士趙地產名娼日夕高臺上歡宴殊未央
黃金飾舞榭白壁綴歌梁安見千年後空令春草長
五平五仄體

秋原何蕭蕭耳目去雜茸枯荷猶穿塘苦瓠尚抱隴
寒風吹空林落日照古冢徘徊觀陳蹤露下髮忽竦
迎霜降

烈風揚雲旗鼓角悲廣路庭前玉樹枝昨夜微霜度
幽人躡葛屨出戶履寒素胡當戒豎冰及此歲將暮
冬雨率然有二十韻

北風吹零雨冬熱雪不作二儀黯澹交百川莽迴薄
沙霾翳白晝遠望何由豁六龍墮青冥萬象淪玄朔
羲和扶日行紆轡竟焉託神媧補天裂鍊石恐遺落
雨伯誰為誅雲師爾何惡前者十月交震雷轟城郭
岸條俱含柔園卉亂吐萼農家忍朝飢歲暮食籬雀
豈無數舛禾狼藉委秋雹徵求皮肉盡枯骨待剝剝
妻孥在眼前四季不得樂胡因見陽春所慮轉溝壑

閒居值泥淖展矚翻蕭索雖無長者轍自閉寒士閣
長陰下脩麓暝色起孤岳啾啾後栖鴉悵望暮歸鶴
世途紛轉蓬生計倚叢藿永懷昔人駕冥心付寥廓
發京邑四首

弱冠遊 皇邑抽翰預時髦出入承明地四海皆同
袍浮歲奄七徂徇名虛所遭夙痾紆織質褊性憚形
勞駕言返初服行矣遂林臯轉蓬戀本根羈鳥思故
巢自顧無脩翼安能久遊遨

二
驅車出郊門杖策遵古行返顧望城闕引領內懷傷

崇京擘霄漢逶迤一何長雙觀臨馳道群宮儼相當
迅颺激櫺牖游雲起縱橫漢道值全盛纓綉爛輝光
側觀青雲士鳴珮倏來翔梁生何慷慨遼遼悲未央
三

親交遠集送欵策西山陰前瞻太行道却顧上苑林
青陽藹廢墟春氣感鳴禽所遇豈殊故即事自成今
一作所遇豈殊 平時等榮樂一旦異浮沉昔者同袍
時即目成古今 友邈若辰與參山海去靡極年運日相尋倉卒杯酒
間寧不傷離襟 一作惻惻 傷離心

四

行邁越長甸歷歷懷苦辛嘔歛陟丘隴髣髴望郊閭
墟里接雞犬井邑無閒人暄陽入廣陌撫撫周原新
百城豈不美風土非我鄰遙遙盼鄉域言念故所親
代越各有性所願還其真胡為去桑梓鬱鬱冒風塵

渡河

夙征肇延津明晨臨大河洪源下積石砥柱屹嵯峩
渺渺梁宋區汗漫縱經過自非陵與岸於安障其波
揚帆赴中流四顧莽無涯崇雲徂廣澤迅風夕吹沙
積陰不可測魚龍偃相加前無千尺梁一葦胡足誇
人生寡恒居奚異波上槎豈無舟楫志漂泊當柰何

許下

伊昔炎漢季西京方邁患宮室燒燔盡乘輿播草間
劫遷留茲域荆棘滿頽垣橫流一以濫大厦寧復完
豺虎互馳噬鴟鴞厲飛翻日月屢薄食風雲變無端
嗟哉衆君子杖策起周旋荀公誠偉士弘思濟其艱
陳琳自南至王粲亦西還從戎藉雄辯騰步有榮觀
良蹇豈同御鳳鶩不共餐功名安足為明義乃高賢

還至別業四首

雞鳴高樹杪狗吠墟里間家人望車徒遠客造門端
入門問所親上堂叙悲歡行人暮飢渴一作乘燭具

盤餐明月照西戶三星爛中天出門踐野草白露倏
已溥十年苦行役茲夕方來旋寧知非夢寐忽忽心
未安

二

詰晨親友至筐楛携所需各言平生懽念子久離居
綢繆語未畢展席臨前除園榮亦已抽况有盤中魚
人情倦懷土富貴豈常於無為泥形迹所願恒相俱

三

依依入鄉閭惻惻歷故疆行邁踰幾時所見忽以更
成人匪故識耆齒日凋喪平生所同歡轉吟殊存亡

羈魂邈遐域旅柩歸中堂人命不相待奄忽如朝霜
撫事感今昔喟然熱衷腸

四

弭駕及春暮比屋事耘耕時物展遐矚契我遺俗情
故林茂以密敝廬亦將成芳蘭冒紫葳園柳尚垂榮
澤葵蔓廢井瓜田依故城策杖衡門下仰偃遂平生
所願在怡親餘者奚足營世情惡衰歎天道遞虧盈
駟馬豈不貴翻覆坐相傾

七夕二首

逝節忽不處佳夕復我臨神飈汎光蕙渥露沾華林

緬彼牛女會茲端竟難謀形影惜相望胡由接徽音
飄飄翠龍駕髮髻青瑤簪長河坐移轉素波歛西沉
靈彩歛以晦游雲起層陰同歡戀膠漆異處悲辰參
翹思慕遠匹感此涕流衿

二

舉俗慕良旦好尚各有趨高樓曝紈綺貧女無繒襦
移時曜靈沒素月復已舒群居侈歡宴長坐獨愁吁
愁吁亦何為同凋與我殊春徂秋未返膏沐誰為娛
仰視河漢文相違復來俱要知比翼乖各阻天一隅
乖離有重觀母使寸心渝

水曲納涼

乘月玩清夜激流滌煩痾竹栢夾脩水微風揚澤荷
苔陰皓露溽素鱗躍于波柔條紛斂結勁葉亦隕柯
優游蕩情志俯仰丘中阿雖無朋儕和興言自成歌
娛樂當及時千秋豈復多

雜詩二首

西陸移脩晷素節多寒陰端居屏營慮淒氣慘人心
浮颺委時卉零露傷青林仰見孤雌翔玄鳥無遺音
蟋蟀何愁苦終夜長哀吟感物興慨嘆憂思孰能任

二

康脩撰海

矯矯龍頭士騰躍在明時羣遊慕豪放棲志固有期
赤驥鳴烟霄不受黃金羈揮毫御清讌浩思隨風飛
鐙前激高侶顧盼孰與希究古摘遺編頗好班馬辭
良史久無稱斯文當在茲

何編修塘

中州產名俊河內天下士平生飽藜藿學道歷杜齒
至樸歛華蔚徽文陋雕綺守淵安可窺馳辯詎能止
洞悟超先幾微言析玄理曲高難為和行獨寡知己
古轍多秦蕪非君誰予起

李戶部夢陽

李子振大雅超駕百世前著書薄子雲作賦追屈原
新章益偉麗一一鸞鳳騫華星錯秋空燭火難為然
摛文固無匹投義罕比肩抗志冀陳力危言獲罪愆
握瑜不得售寶棄誰為憐仲舒貶膠西賈生亦南遷
古來有遺憤非君獨哀嘆

邊太常貢

世士多戚促器識寡蕭散太常何瑰瑋坦然破崖岸
祥煙拂瑤壇瑞日轉華觀出入諧鸞鸞頡頏在霄漢
芳詞灑清風藻思興文瀾陽春誠獨步清廟獨一作徒

三嘆金奏響不虧王樹開逾燦閑居檢遺篇啓篋得

爾一作玩

王職方尚綱

職方吾益友契誼鮮與同少齡負奇氣萬里飄雲鴻
手中握靈芝高操厲孤桐讀書邁左思識字過揚雄
為辭多所述結藻揚華風寸心素相許撫志慚微躬

十三夜對月

閒居愛明月良節復與俱金魄麗秋闈皓彩揚雲衢
澄空歛霜烟清飈蕩中區徘徊廣庭內改席臨方除
顧景怵衷慮興心念居諸天道逝消長戒之在須臾

懷謙可久安盛滿豈恒居孰云質靡盈所貴光不渝

十四夜同清溪子對月

林塘枉佳客待月欣舉觴今夕勝昨夕已見生東方
離離絳霄側冉冉素雲揚踰時灑氣澈縣耀天中央
仰視渺難即忽覓一作覺在我傍清池介微波左右滉
流光月行固當望人會何能常與子各鄉域邂逅臨
此堂良時不屢值明月安可忘醉歌吞永夕和我窈
窕章

十五夜高鐵溪同沈清溪趙雪舟馬百愚過敝

居對月

端居撫盛節眷茲金素中上客弭飛蓋惠然慰幽衷
圓景舒東隅忽復周層空重輪爛五色繽紛結文虹
流輝接瑤席絳氣鬱以葱衆賓侈佳翫聯篇挹華風
情好在明月安問膳靡豐弦望有恒度明陰變無窮
人生非比翼豈得常相同所願御此觴聊以娛夜終

十六夜月

日夕城烟歛列宿出復多開軒望明月展席流素波
圓輝雖少虧猶能遍天涯單居一作不為樂念遠徒
咨嗟美人越崇京高樓結綺霞浮雲暮長征何由覩
光華迅飈萬里至霜霧日以加坐憂桂枝歇委落同

泥沙清輝苟相照豈慮天路何

一作退

十七夜月二首

夕望月已減雲飈蕩其側月減不足憂盈虛本相值
胡為蔽氛霾坐使清光匿踟躕久延待慘景鬱無色
燈前理鳴絃瑤徽為誰拭思我平生友道遠不可即
素書委篋笥安得雲中翼滄海多波濤長陰浩難測
何當廣餘輝一照萬里域

二

更深月復明揚秀青雲端浮颺倏以寂長川靜波瀾
徘徊廣除下白露棲崇蘭仰見城西樓迴光照文軒

樓中織綺女延頸獨哀嘆哀嘆未終已素河橫西山
逝鬼不長望玉貌寧久妍君母吝光惠使我芳歲闌

擣衣

涼颼吹閨闈夕露淒錦衾言念無衣客歲暮芳寒侵
皓腕約長袖雅步飾鳴金寒機裂霜素繁杵叩清砧
哀音緣雲發斷響隨風沉顧影惜流月仰盼悲橫參
路長魂屢徂夜久力不任君子萬里身賤妾萬里心
燈前擇妙匹運思一何深裁以金剪刀縫以素絲鍼
願為合歡帶得傍君衣襟

悼往

行雲不歸山逝水難重迴與子一為別流光倏如推
形神往無存夢想弗克諧孤冢日荒穢幽泉翳窮埃
重扃一以閉千秋寧復開時至展遐沉傾醑澆黃菜
還思平生居歲久生夕苔寒風吹空閨彷彿鳴玉哀
人生重恩義况茲比翼乖何能眷新歡棄擲故所懷

贈望之五首

遙遙京洛客承命發華輶朝辭冀州野夕泛黃河流
雙旗翔汝側駟馬登故丘故丘鬱以長岡隴茂松楸
車徒耀城郭親戚迎道周丈夫事四方州閭寧久留
王程在須臾顧念但懷愁前有盈觴酒為我且綢繆

二
清晨送遠人，弭駕北城隈。北城一何脩，前臨古時臺。
俛仰故鄉域，一如平生懷。季冬嚴風發，積雪皓皑皑。
念子徂遠路，鬱結不能開。中林寒卉寂，樹木何摧頹。
安得春華敷，採掇以相貽。

三

驅車策良駟，北上遵太行。升高睇崇京，宮觀鬱_{一作}遙。
相望前瞻碣石湍，俯見東海疆。壯觀局宇內，高志何
激昂。孤鴻暮_{一作}務，南翥奮翅起，隨陽黃鵠遊四海。胡
為悲_{一作}戀，故鄉何能有羽翼，從子俱翱翔。

四

昔子當北徂，值予復南旋。相違踰幾時，世事倏推遷。
訪舊半存亡，誰能不摧顏。浮雲歲暮征，餘曜銜西山。
居人念川塗，行子戀鄉關。平生雙龍劍，乖別何時還。
志士重明德，窮達奚足歎。願君勗令名，相期在盛年。

五

人生寓大塊，聚散如飈塵。昔為同稠好，今為異鄉人。
孤獸鳴索偶，翔鳥求其群。戀故各有慕，何況骨肉親。
子當被華紱，結束事明君。我當守蓬室，聊甘賤與貧。
去住各努力，良覲會有因。

除夜二首

今夕復何夕，偃仰茲歲周。懸膏耀室隅，中饋進芳餼。
雖無車馬客，親戚自相酌。遊魚安深淵，翔鳥止故丘。
所歡在桑梓，餘者何復求。逝節不重至，來者難預謀。
長跪奉此爵，延年樂千秋。

二

閒居知時節，習靜觀卷舒。日月無恒處，念往寡歡娛。
歲徂浮雲陰，積雪皓中衢。豫章產江濱，孤蕙敷山隅。
芳烈雖靡虧，遐遠寧見需。所願勗明德，庶以酌居諸。

豔曲八首

御溝連上苑，大道接平沙。紫陌三千騎，青樓十萬家。
城中楊柳樹，風起暮飛花。

二

日出洛城裏，歌鍾起四鄰。朝遊桃李蹊，暮踏車馬塵。
遊絲罥白日，冉冉愁陽春。

三

秦氏字羅敷，馮家名子都。妝成臨勸酒，曲罷坐當壚。
白馬金吾子，青絲提玉壺。

四

明姿稱二八，生長紫羅帷。對客舞垂手，邀人看畫眉。

今朝仲春日照影臨芳池

五

粲粲東城子盈盈南陌妹自矜夫婿貴翻笑使君愚
日暮採桑去空迴五馬車

六

翩翩五陵兒藉綺冠華簪常懷雙寶劍詎惜千黃金
馳馬章臺下紅塵不可尋

七

蘭燈列滿座繁炬灼朱光富貴傾南國佳人出北方
畫堂翡翠帳夜夜鬱金香

八

高臺

一作樓

臨萬戶朱構耀城隈共藉鴛鴦綺雙持鸚

鵲杯春風樓下度一夜百花開

擬古詩十八首

冉冉歲逾邁念君長別離別離在萬里道遠行不歸

鷓鷯慕傳匹鸞鳥東西飛思展雙羽翼奮起凌天涯

向風長哀吟欲舉中徘徊川途浩無軌霜一作雨雪愴

以悲願因駐馳景得覲君光儀

二

婉孌城東妹懷春一何早朝遊採桑陌暮止垂楊道

自矜全盛時復恃顏色好玉貌隨年化安得不枯槁
昔為園中英今為路傍草路傍多車馬採掇難自保

三

名都有高樓上入青雲端脩城延曲隅阿閣交重欄

佳人理清曲當戶橫朱絃揚音綵一作霞裏令顏誰

不觀賓客會四座絲竹哀且繁日中車馬至薄暮皆

言還聽曲各言好知音良獨難誰為同心人並起乘

雙鸞

四

壘壘北邙山松柏何脩脩松栢有時摧人命安可留

朝為華屋客暮沒歸山丘洛中多豪貴藹藹皆王侯
高臺臨九衢上有百尺樓宅第儼相望軒車絡如流
存亡不預保富貴安所求不如邀我友乘馬被輕裘
遨遊百年內永以忘慮憂

五

藹藹東園內綠林萋以繁車馬自成徑桃李終無言
昔日東陵侯種瓜青門前既貴亦反賤變化更無端
俗夫寡恒態志士多苦顏豈不策高路高路遠且艱
良無萬里風孤翼誰當援

六

朝日照中庭杲杲春載陽東風吹綠草蝴蝶雙飛揚
歲華坐婉婉白露憐以傷予美不在茲所懷浩難忘
豈無芳桂枝含香誰為明

七

淒淒仲秋日百卉腓以殘涼風入階樹零露摧庭蘭
明月皎東壁昆虫鳴草間孤鴻暮安適哀音揚雲端
言眷平生友振鬪起一作孤鶩遺我若逝波望子如
高山托忱在終始蓄久諒逾宣寸心不可移磐石誰
謂堅

鬱鬱山上松高枝布天涯上有女蘿草纏綿誓不移
葛生蒙於楚浮萍寄清池貴賤雖殊途附託各有宜
伊昔侍君子朝夕奉恩私馳心在皓首何意中睽離
窮年守房室常恐踰良時思君如日月所冀光不遺

九

汎汎東流河嫋嫋河上柳春風暮飄搖花飛不相守
柔條欲攀贈何堪入君手惟有南山桐可以遺我友

十

圓如天上月光輝尚當缺與君非一身安能不乖別
關山日悠遠舉步難可越君如雙車輪妾心如車轍

相隨萬里去繞繞何時絕

十一

清晨秣駕馬整駕遵路衢遲徊覽故物憐惻心以紆
昔時千室邑今為百年墟郭郭蔽粉檟狐兔翔城隅
人生寓大塊飄泊寡恒居諒無金石壽終與草木俱
一身不自恤安用顧其餘營營慕富貴辛苦誠為愚

十二

長安多豪俠白馬一何驕金鞍競絡繹寶劍相招邀
招邀狹斜道青樓鬱岩堦樓中妖豔女輕綺揚飄颻
皓齒激清倡逸響干層霄浮雲散城邑白日隨驚颺

熒熒桃李顏華早仍先凋結交苟弗宜誰謂能久要

十三

人生百年內胡為形所役登高覽九原但見松與栢
徘徊故里閤念我平生戚斗酒相存問度阡復逾陌
上堂展殷勤華燈永今夕何必傾庶饋濁醪聊與適
朱顏難可常鬚髮會當白徧觀四海人誰為不死客
良時弗為歡衰暮嘆何益死者長不作生者長不息
日月更相送萬古安所極素絲有蒼黃岐路多南北
在家常相問出門安可測落木歸本根飛鳥戢羽翼
客遊在萬里終當還故域

十四

朝宴高堂上賓友相追遊
厨人進豐膳妙妓揚清謳
處世無百齡為樂苦不周
多財為患害駟馬招愆尤
安如王子喬高舉凌九州

十五

歲暮寒風至蟋蟀夜鳴悲
高樓有思婦嘆息不自怡
良人行未返孤妻守空閨
衾裯卷不一作寢羅帷誰
為施君如東流水妾如西
馳暉形勢不相及彼此何
由諧結髮重自念携手期
同歸秋華殞故林尚復揚
光輝顧茲各努力毋忘榮
盛時

十六

迢迢孟冬夜悲風鳴北林
嚴霜被野草宛轉時欲沉
佳人久隔越曠若辰與參
方舟不利涉欲往江湖深
客從南方至遺我綠綺琴
願因雲中翼寄子瑤華音
膠漆不為固金石安足謀
明義苟不虧歿齒當一心

十七

青鳥來北方徘徊朝南翔
美人傳書至開絨爛生光
貽我機中錦宛轉成文章
上織比目魚下織雙鴛鴦
物厚意不薄感激獨一作
徬徨裁為衾與裯置在黃
金牀君子不為御三歲聞
馨香一心奉光惠常恐君

遺忘

十八

繁霜降秋夜膏火寒無光
淒風舉帷幄素月流中房
客行在殊境一作君子獨處誰與將
仰視天上星羅列皆成行
牛女獨何辜竽竽守河梁
嗟無凌風翼欲去不得翔
引領長太息泗涕徒沾裳

魯連

仲連初歷國排難能解紛
飛書下燕將立談却秦軍
不受萬戶侯長揖千乘君
始稱天下士終為海上民

張良

子房號人傑像貌非魁偉
報韓志已成翊漢功亦美
出奇掉三寸決勝在千里
一遇黃石公還從赤松子

望郭西諸峰有懷昔隱無發鄙志

游龍戢淵鱗翔鷺振雲翻
潛姿媚幽深遐羽忌拘迫
頃來稅塵銜秉性嗜探歷
連山秀我里幸茲睠昕夕
橫天巖巒疊映日蒼翠積
涉波緬洄泐攀岑若咫尺
流目施遠垆寫棕箕孤石
嘉遯懷伊人俯仰慨今昔
霞構象丹崖烟蘿裊青壁
秦本作丹崖象霞構青蘿隱烟壁傾耳谷
中音希蹤雲外迹興性往感彌深
即景無與適豈徒藉虛觀
終然契冥寂

遊西山二首

晨登山上樓暮望河上道飄風塞埃塵積雨浩行潦
山人苦相留此道何擾擾虎狼夾路啼鴻鵠逝不早
石泉聊足飲糲飯亦可飽引乃平生親綢繆叙中抱
行遊白雲林倘遇瑤華草携手托相贈歲寒永為好

二

勝地不可多良遊豈在屢茲山秀靈域曠望契心許
岩崑碧巖際縹緲青蓮宇鳴泉瀉丹壁白沙亘迴渚
眺心佇冥寂况有塵外侶吾當與爾曹翩翩接高舉

立春日作二首

藹藹春候至天氣和且清端居撫流化允愜靜者情
浮陽起叢壑流烟散孤城岸條發潛穎園卉合初榮
寫襟曠明霽覽物紆游行目悅雙飛雉耳感孤鳴鷺
形運自相代神理誰為名往規與時逝來慮隨年并
心存漢陰灌躬敷南陽耕疏還念知止莊論持達生
自非秉昭曠能不嬰世營

二

鳥鳴知天曙冰泮知天和寒崖變吹律陽渚發鳴葭
溫風戒旦至淑氣應時加申矚暨昏旦馳情赴幽遐
連峯睇初景木杪眺孤霞陰雪被高岑暄波瀉平沙

辨候氣有異觸物理無涯撫已寡朋與懷侶獨長嗟
徒攀春岸條未采中林華情愜賞不遺心曠迹自賒
允矣敦夙游不愧在澗歌

田園雜詩二首

習宦非我長官久計轉拙遭斥還田廬獲與初念協
樹藝良有期農事固堪悅飄飄綠原風晶晶明川月
披襟恣吾適既夏不知熱回思行役日寒暑靡得較
踈懶古雖鄙任性亦可率膏疇矧豐蔚積潦復淩冽
白日皎在茲停雲靜如結為謝二三子努力慰衰劣

二

去官今七暑漸與農務親隨宜諳土性言語群野人
時或邈微風行歌響空榛先民邈何扳慨焉傷我神
慨傷適誰知所有三二賓文論日往來炯炯高義申
炎雨回衆壑涼飈起脩吟兀然林木下日入忘歸輪
玄蟬夕益聒去鳥一何頻野行畏多露無使侵衣巾

何大復先生集卷之九

五言古詩五十四首

水營墅治田圃種樹

樵隱安於山農隱樂耕畔由來事不同各以性所玩
倚扉憩南岡一作園負杖行春岸時澤冒原隰遠水增
波瀾方塘菰蒲映迴渚鳧鷖亂插柳期息陰列竹翼
成竿綠坡引行條依墉植頽幹築堤屏芬穢激流代
携灌踈慵外經濟卑賤鮮憂患諒懷原生耻庶悟孔
父嘆汲古綴遺言欣焉秉柔翰

與賈郡博宿夜話

世故相糾纏人生劇如繫予方值憂艱子亦念淹滯
邂逅胡不頻茲歲忽將逝蒼蒼季冬夕悄悄昆虫閉
積雪委沙曲迴風薄林際繁星爛高寒明月皓初霽
聞雞起中夜捫蠹談當世蕭條時事危寂寞古人計
天地悲瘡痍江湖愧經濟懷哉式微詩泫然出雙涕
除夕述哀四首

世事相倚伏日月更代謝百年能幾時一歲祇今夜
逝者豈復迴有生無不化慘惻孤燈前悲啼數行下

二

別離今幾何墓樹亦已青徒褰素帷泣柰此玄室扃

古城積陰雪虛牖臨寒星歲暮興慨念愁立空屏營

三

去年值今夕庭闈奉顏色今年值今夕空奠几筵側
蒼苔翳幽隧翠柏開靈域顧望西山陰風雲為悽惻

四

憂人不能寐起踐中夜霜城笳絕仍響室燈慘不光
所親半重泉有歎各一鄉附書與鴻鵠歲晚路更長

贈別孟望之四首

束髮事交結白首以為期以茲女蘿實託彼青松枝
重聚故鄉園殷勤慰我私忽復遠行邁况值秋風時

我有一樽酒送君
柳水涯酒酣思無極
臨歧理桐絲
誰知清商苦一彈
一生悲

二

迢迢望夏口肅肅戒僕夫
金飈吹明星行李已屆途
親戚各相送萬里在斯湏
喑喑中林鳥日出相嗚呼
人生各有役安能長相娛

三

仲秋物色慘遊子生離顏
朝辭義陽陌夕宿武勝關
遙望武昌路漢水何潺湲
願為比翼鳥逸翮杳難攀
願言終令德努力濟時艱
同心苟不虧豈在離并間

四

公子事遠遊離別無復云
丈夫萬里志焉能戀故群
我有十金劍經天決浮雲
龍光久未試始以持贈君
願言終永勿令埋塵氛

遊西山二首

清晨命予駕飄遙遠遊邁
願言歷嶇嶇况此春華在
林條紛可結石秀行當采
道逢諧俗士謂予爾何隘
人命未可期河清詎能待
縱羽思山林潛鱗慕江海
富貴人所欲吾志不可改

二

鬱鬱西山岑，遙遙山上陔。俯觀清澗流，仰覩白雲返。
處世亦何促，誰能遂仰偃。夷齊歸首陽，黃綺在商巘。
此道久不復，斯人苦難挽。振衣謝塵塗，吾駕日已遠。

元日言志

北杓建寅月，東谷發首旦。氣轉青陽暎，日暎丹霞爛。
群物欣向榮，萬象倏改觀。自予脫朝簪，及茲謝塵幹。
世事鑒倚伏，節候感迴換。岩耕慕長往，淵綸恣永玩。
俯羨潛波鱗，仰慙薄霄翰。欽此無悶言，忘彼高飛嘆。
勉懷日新志，庶以慰朝肝。

觀春雪

騰空布柔雲，蕩日溢繁吹。素雪千里來，飄揚九衢內。
積陰改玄節，新陽獻青歲。永辭寒卉寂，甘並春華媚。
繽紛散廣陌，晶耀敞塵界。既隨游霰集，復與流飈會。
臨牖翫靡足，陟檻望逾邁。參差百蕙接，崑崙層臺對。
佳人御櫺軒，上客倚飛蓋。旖旎結華纓，離縱飄素帶。
郢中有希倡，陽阿豈恒態。君胡慕高卧，沉冥獨無類。
仲春雨霽出遊郊，麓覽物叙懷興言自歌四首
旬陰豁初霽，臨眺城西洲。泱泱松上溜，潺潺石間流。
積霖晦平陸，春雲彌崇丘。眷彼農人談，寫我終歲憂。

崔魏南山郭宛彼沙上道荷篠赴脩垆采萍涉流潦
懷賢顧已後適已每不早緬茲山中人含念鬱中抱

三

幽人久見招解薜侯中林山行岩光暝水息霞氣陰
隨行委流止寓物觀浮沈達人貴忘我奚用存知音

四

舉目怡清和周覽究昏晝衆壑積庭階攢峯羅戶牖
攀林摘叢穎越巘采孤秀日暮天際雲忽與飄風邁

贈梁宗烈二首

珊瑚產南海翡翠生炎洲豐林多異幹石璞皆良瑒

瑰材植遐域萬寶聚巖幽豈無千金賈亦有萬斛舟
此物匪為易惜哉不見收玉英匿龍淵黃金沈濁流
輝瑩久已闕未蒙知己求徒歸匠者愆用負和氏羞
謹子以時狀母聞接

二

飄風頃刻至征雲萬里游與子非風雲欲邁良無由
川塗限山海音問邈中州升高望廣域極眺滄溟流
浮烟隱榛樹白日蔽岑丘飛鴻不我顧逝鷁不我留
寧無輕舟志浩渺安可求桂樹茂炎燠芝草翻靈洲
獨處慕朋侶攀贈誰為酌倘荷秉眷言慰此平生憂

大復集卷九
贈王文熙四首

以下京集

空堂夕燈明離思漫浩浩泠泠朱絲絃聽我別鶴操
出門難久留各言慎所好江湖迥且深鴻鴈幾時到

二

行子夜中起月沒星尚爛天明出城去暮薄長河岸
草際人獨歸烟中鳥初散解纜忽以遙川光夕凌亂

三

光風轉柳枝宛宛路之傍濛濛苑中花朝日耀其英
停車欲有贈攀條折春芳春芳亦消歇但使故意長

四

息馬中林樹烟靄何氛氲遲遲仲春日叢薄華且芬
上有單飛翼哀鳴振層雲冉冉征途客踟躕不忍聞
嗟哉彼何物日夜示其群

悼功甫悼亡二首

捐棄不待年幽魂渺仙嶠庭下孤鳴鸞懸鏡耻自照
帳冷凝素塵窓虛耿熠燿平生白頭吟空然發悲調

二

芙蓉望秋零幽蘭歇芳早不作雙頭花翻為斷腸草
戚戚懷所思悠悠感衷抱睠茲白髮心窮年以相保

悼亡三首

冬夜一何長展轉難及晨念彼重泉下杳杳隔千春
中閨月皎皎紈素委流塵馳光安可追往者無復陳
悽悽向隅泣無乃女子仁丈夫自有志忍哭虞傷神
沉思結中抱恨恨不能申

二

鳴雞報早朝出戶履晨霜仰視東方星三五不成行
念子當此時燈前理衣裳恍然失所在零淚空滂滂

三

皎皎機中絹拂拭明如雪裁為雙中衣羅帶紛綰結
親持向我前與我言結髮豈足佩下體聊以奉娛悅

執此百年心嘆息一朝絕人故物自留欲視不忍發
藏之篋笥中餘香日以歇

挽葉進士

矯矯松栢枝在彼丘中阿上盤青雲端蒼翠鬱嵒峩
惜哉千尺幹嚴霜摧其柯本為大廈用不竟當如何

贈李獻吉三首

西方有佳士於世寡所諧橫風整脩翰倏忽超九達
天門限重關屢扣闔者辭濟濟列仙子冠裳競追隨
青雲蔽閭闔仰視何逶迤皎日匿西陸馳光難遽回
世無魯陽子坐惜朱顏衰

二
東風吹我衣白日何杲杲整駕出郭門脩塗浩橫潦
登山采幽蘭日暮不盈抱采之欲何為遺我平生好
豈無艷陽花言子好香草丈夫有本性安得不自保
寸心苟弗移可以鑒穹昊

三
烈女守閨室憂日懷寸陰橫琴寫妙曲繁商激陽林
悠悠行路子誰為識其音人生處世間貴在相知心
所以采薇士其餓西山岑

荅獻吉二首

鬱鬱雙鳳闕翩翩飛雲間我皇乘六龍平明開九
關下有敢死士批鱗犯其顏白日運蒼昊薄暮浮雲
還朝啓光耀忠誠良可宣

二
吾君古堯舜垂衮蓬萊宮止輦受群善小大必有容
緬懷燕鄒子悲踰訴蒼穹彼蒼亦何神五月飛霜風
至誠變金石何懼不感通

遊魯山城南舍二首

猗彼方外客逍遙城南墅初夏苗始盛荷笠事田圃
地僻寡鄰舍彌旬絕車馬紅葵生井上青榆蔭堂下

前岡後有岑原澤何騰騰清風林下酌狼藉列樽俎
翻思在朝市役役徒勞苦

二

溪行日亭午暑氣稍見侵脫巾坐芳草前有嘉樹林
白雲澹清景綠葉垂繁陰喜無鳴蟬聒幸有好鳥吟
又厭區中緣撫茲意彌深浩歌答良友聊用開吾襟
中秋十七夜留康德涵飲二首

飄風會浮雲白曜奄西藏羈人惜短晷春此秋夜長
長夜無與晤所懷浩難忘君子枉光駕嫵婉情未央
披軒待流月展轉錯華觴臨觴慙不御對景又徬徨

鬱霧曖庭陰黯黯如降霜流波委頽魄茲歲漸以更
消長互相謝盛滿安可常勗哉君子心謙謙道彌光

二

客心悲夕陰相顧增煩憂麾杯浩歌起欲去不可留
屏營獨撫膺仰觀熠燿流倏焉四宇豁衆星爛以稠
游氣降大谷浮颺扇清秋昊天舒華魄銜耀西南樓
朱門歇笙等綺陌車馬休嗟爾晨明月燭燭安所求

詠懷十首

北陸無淹晷歲邁陰已長攝衣起中夜凜凜悲嚴霜
明月麗高隅繁宿縱以橫徘徊仰天漢惋彼參與商

形影永乖隔萬里徒相望

二

烈炎灼崑岡乃辨金石堅金石有恒性銷鑠詐能遷
薪樗莫傷桂刈蕭母及蘭薰猶不同器清濁本殊源
君觀高翔翼卑棲非所安

三

英英園中槿朱榮媚朝陽朝陽倏西墮朗月借其光
馳輝難久耀華隕不再揚番番白馬郎皎皎青樓婦
容好豈足恃相要在衷腸

四

積薪以待燔畜棗以御冬為物貴及時餘者安足庸
金張藉地勢衛霍承華封馮生守窮巷白首不見容
賤者日迭遭貴者日以崇邈彼天上京玉宮閣九重
高高不可測欲往將何從

五

知鳥去惡木螻蟻戀腐莖復隍啓危滿為山忌將成
泛觀瀛海內巨細各有情哲夫炳身後昧者營其生
千金買一壺為豫當及早江湖多風濤舟楫不可保

六

寂寂沅湘流長江上有楓青蕙綠廣隰綠蘓被洲中

揚舲泝烟汀遙瞻二妃宮二妃何婉孌蹇馨振微風
解珮遺下女將以明我衷光采不易合精誠渺難通
浮雲蔽江臯白日忽已晚還顧蒼梧原何時翠華返
七
飛鴻遵故渚長鳴有餘哀北地多悲風霜雪日以催
靈鳥集君舍君反見疑猜忠信苟不顯殺身亦何為
始知山梁雉欲下仍徘徊

八
長安有綺樓文窓結朱甍俯視千萬甍遙臨十二衢
按中彈瑟女容采耀城隅豈無吉士誘失身良為愚

迴風入總帳倏忽白日徂王顏易銷鑠不久當何如

九

白露晞朝日苦榮委清秋長風吹野草飛蓬不自謀
猥彼衆多子安知良士憂覆水置平地一散永不收
鼃錯憂漢室翻為六國仇禍機苟不測談笑生戈矛
留侯信人傑逝從赤松遊

十

白玉本自白蒼蠅亂其真讒言解膠漆况匪平生親
烈士死道傍貪夫登要津自古皆有然茲恨何當申
蓬丘眇煙霧貝宮鬱嶙峋列仙如可期吾將躡清塵

東臯

謹謁東臯村中有幽人宅茅堂入空林草徑無來客
林中桂樹英容采耀月夕寒香有時匱秋來望攀折

贈邊子四首

自予辭京邑念子守南服歲序阻歡觀川塗積遐矚
比鷺方自茲東轅偶相值聯鑣始宋中解纜及河曲

二

向車越梁晉覽歷多古疆紆遲衛流洑轉眄淇水陽
感來意不淺道故言已長辛勤眷途語惓惓悲別章

三

戎馬暗中原嗟此遠行子遙遙赴城闕戚戚望桑梓
路阻難可通河清詎能俟俛仰君父間出處良在此

四

無恒悲離情有傷况茲征途間詎能久相將
成暮素雪翳晨光揮手自茲別後期應毋忘

嚳

嚳

何大復先生集卷之十

五言古詩五十五首

贈望之四首

孑孑孤生揚迢迢河水
汭平生骨肉親婉孌相諧悅
思心起歡燕何況當乖別
浮萍寄清流聚散有歡悒
與子同枝葉胡為忍離闊
愧匪根與株莫能相固結
德人重行義志士輕訣絕
慎子萬里軀慰我長飢渴

二

良時不克俱悠悠子行邁行邁之何方
乃在萬里外汎舟涉江湘道遠阻湍瀨
我心思桂林倚立增歎慨

河清豈無期柰此日月逝所願芳未歇及茲采荃蕙

三

瓜生施於葛枝蔓自纏絆念我同胞人是子結髮友
少小鍾慈育各言常相守出門有羽翼忽爾離隔久
戚戚去兄弟思我父與母種瓜莫種棘種棘恐傷手
恩愛苟不虧離隔復何有

四

絕裾不為忍叱馭寧顧危念子奉明君結義良在茲
雖懷垂堂戒委質我所知白日豈不察浮雲蔽於斯
孤葵慕太陽傾心量不移勿謂長棄捐終當有返期

送王宗哲少卿

肅肅出郊十行行涉河甸子身被王命駟馬輝雲電
覽岳停華陰觀都指秦殿思子衛泉流渭滄一以緬
平生共肝膽何云異鄉縣况我離骨肉子也常眷戀
憶我連枝樹感子同洲鴈子行四方志努力思見面

出城贈韓子

晨車去遙遙將子城之隅城隅何所有有荷復有蒲
念當與子別思心立踟躕他人豈無友非子誰為娛
折荷勿涉水涉水濡子車安得瓊瑤華採掇為子需
過呂仲木宅同呂道夫馬君卿

夏訪呂子居乃在北城陰門臨古墻渠上有高樹林
展席流南薰開軒睇北岑况諧同心友聽此和鳴禽
佳人出素帙高詞播名琛亮哉清廟瑟淒其白頭吟
一彈意不足三歎有餘音因之覽玄古寥寥傷我心

鳴蟬

菀菀庭中柳蟬鳴在高柯上有西飛燕下有東流河
美人堂上坐忘却門前道舉頭見鳴蟬低頭惜芳草

冬至

北杓指玄朔南景留嚴冬中衢迈羲馭淑氣扇黃鍾
微陽懼不力固陰密且重 至尊休時令端拱象欽

恭閉關遏行旅執玉羅勳庸天乃群物祖日為衆陽
宗眇茲一線晷邈彼九淵龍泰登自此肇復來豈無
從聖人謹元始君子履攸終

贈田子三首

蓬途眷行旅綢繆永茲夕之子溯大江方舟自此適
藹藹皇邑遊鳴鑣並京陌同袍四五人君為遠行客
婉孌一室內安知形影隔人生重貞固豈必金與石
念彼膠漆友喟然感今昔

二

蒼蒼季冬夕積雪委中衢三星出東戶纖月揚西隅

主人樂行觴衆賓且停車何況平生友夙昔甚歡娛
慘惻高堂上為子重踟躕山川緬以邈岐路在須臾
出門慎自愛慰我恒相於

三

鳳鷲去南國徘徊翔紫庭毛羽紛歲蕤霜雪日以零
一鳴已曠世奮翅排清冥崔巍南山下脩竹何亭亭
文采忽遐遠佇立望爾形依依北堂隅儔侶念伶俜
相聚不須臾一散如晨星我欲從爾去但愧無脩翎

七夕劉子緯宅次君卿韻

良時屆今夕懽覲諧茲方流飈委芳卉清池激微涼

仰觀牛女星熒熒河漢傍纖月揚西隅一作游雲起
中央合離一以愴明晦古難量繫子塲下駒慰我長
思望

斷絕詞

孔雀慕儔侶回翔恐相失羅雉為雄雌反覆不成匹
白沙搏清水誰能作膠漆本非骨肉親心志安得一
牽纏無已時斷絕有終畢

玉岡黔國地種竹

玉岡一精舍五華東南首崔嵬瞰城郭曠緬開林阜
球琳美梁城篠蕩卑揚畝崢嶸將軍第瀟灑文儒囿

霜凝戟門寒日上鈴閣晝褰帷散琴書緩帶接賓友
風林清夏簟雲石靜秋牖參差萬琅玕照耀雙瓊玖
連城價自高傾國貌俱醜繆倚慚薰葭先凋謝蒲柳
止公勲不忘君子名詎朽蠻夷欽鎮靜風俗化溫厚
比德亮無瑕抱節誠可久珪璋寡瑤琢瑚璉重典守
至寶天所慳珍產地非偶閭閻神仙宅瑤水蛟龍藪
安知王母觴復為周王壽獻從萬里餘種已千年後
靈秀萃于茲積累固所有樂只邦家光斯韻播人口
贈君采效何遜作四首

霜空鴈絕響風庭葉罷飛念爾別離日凄然芳歲微

城隅明星晷曉闥殘月輝不見携手好宵行誰與歸

二

平生寡所諧與子中邂逅讌語殊未厭絃柱促離奏
目斷川上雲念擯天邊岫河山邈以綿佇立阻懽觀

三

居人日縛束行子逝飄飄山栖憐霧夕水泛悅霞朝
違俗勢靡合遺名跡自超愧隨衣冠侶振珮青雲霄

四

歲晏客來歸車馬一何亂新粧下機笑白髮倚門看
未俟春林敷且玩冬花燦閑居有微音倘付雲中翰

酬贈王德微

北方有一士雲冠瑤華簪抗身服高義奮翅翔天林
一鳴遠見斥棄置南海潯飛黃本冀產顧盼無千金
絕景邁流電豈與泥沙沉邂逅頃三接一言荷知深
授贈古錦篇宛聆哀玉音大雅久寥寂斯文竟誰謀
皎皎空谷駒生芻勞我心

江畬行

樹穀江上田三年免飢餓富貴苟非道千駟抵一唾
匹夫不奪志曠士鮮無過娥眉召讒妬西子蒙詬沈
鑠金懼衆口懷璧誠賈禍蛇龍蟠泥沙鯤運海水簸

予今還山中食穀且高卧

詠衣

淒淒絺綌風慘慘葛履霜無衣嘆幽奏同袍感秦章
物微申有贈德音亮難忘新纁託故素温燠念寒涼
體裁合情志拂拭生輝光雖云異黃裏願言同紫裳

古怨詩五章

隕葉辭舊枝飄塵就岐路遲徊決絕意言念平生故
泥泥行間泥零零蔓草露豈不畏沾污為子無晨暮

抗義一何明結志誓不解對面有背棄何言萬里外

陟疆朝采葑陟吟暮采菲所重在德音容色安足恃

三

白玉雖光輝瑕疵在其內徒看色笑親詎識肝膽異
勢奪恩愛移交離讒毀至棄捐豈我傷卑薄乖情義

四

寸心抱貞固投一安有它詎知所同懽散聚倏朝霞
昔為山上石今為浪中沙孰云無轉移漂蕩令心嗟

五

清晨臨御溝御溝東西流垂楊夾廣路蹀躞行紫駟
揮鞭不顧返斗酒誰能留既為中道情覆水倘可收

情詩

出門景將夕入門露已灑徘徊雙戶間燦爛三星上
玉顏豔明魄一別阻弦望詎能輕訣絕徒令重惆悵

詠裘

羔裘故人物持贈何殷勤儉表素絲質光迴錦繡文
豹袂未稱美狐白安足云意比緜袍戀恩同續絮溫

飲酒

平生多意氣四海盛交遊列筵亘長夜談辯雄名流
杯酒一言合遽將肝膽投入門顧兒女忸怩但懷羞
齒年逮今茲世故多所由興言念親戚骨肉嬰我憂

寒宵寡懽棕濁酤聊自謀明燈耀室內盤蔬代庖羞
豈必朋與賓妻子前勸酬語笑率真性無嫌亦何尤
人生貴止足吾志卑公侯數觴已復醉頽然萬情休
寄言馳騫子從今任去留

送劉御史按淮揚諸郡

臺臣今按地

聖祖舊開疆白雲萬里來千載還 帝鄉伊昔草昧
初血戰塵茫茫一馬渡天塹六龍飛淮揚堯階處三
尺禹跡遺八荒江海控形勢邦家存紀綱遐哉百年
餘世變隳其常城社穴狐鼠當途走豺狼君埋節亭
輪再覩司隸章述職屬茲歲巡狩代我 王泛舟淮
泗急褰幕風日涼鷹隼在寥闊一擊乘秋霜

遊洪法寺塔園土山

塔園鬱森萃土山莽迴互迹陳慨徃躅心賞讚秋晤
時惟冬氣交零木爽登顧裊裊拾層級盤盤折脩步
憑危眺倒景俯檻驚流霧空王湧廟衛貴者留墟墓
三門上岌業玉柱撐雲露白日寶光垂風晝金響度
徒興雍門哀未暇首丘慮珠藏北邙毀石罅南山錮
怛焉傷逝心川汜激東騫

贈時亮

戴子有仙癖時荷金門遇辟穀遊人間嗜酒尚玄素
白日指五岳笑我不能去爾未生羽翼何時向烟霧

贈子言

張生神駿骨一蹶在衢路雖有萬里才未蒙千金顧
腰佩白玉環手擲金聲賦堂堂烈士身勿為名所誤

冬夜

膏火含朱光玉鐫泛清醴閒房密以靜雪澹窓戶裏
良友不我適室阻悵伊邇異人非我儔聊酌娛妻子

十二月朔日 大駕觀牲

玄雲翳廣陌素霰零層城萬乘屯蘭甸六轡灑天行

輕飈轉芝蓋重霄揚翠旌翬翬劍珮合鏘鏘龍鳳鳴
犧人脫衡褊膳宰翼房楹牛羊上廩貯鹿豕大庖盈
馨香流秬鬯肥膋奏牲牲宮闕回 帝覽鉦鼓感
皇情至款肇茲達大禮須時成

簡君采

夕會星已羅晝接景將落見面不須臾何以展契闊
側耳金玉章音響時聞作假寐晤清顏傾光豈虛託
枉驂悵雲轡命席耻塵爵徘徊翳冥日佇立眺城郭
駢居淹晨暮庶俾私心豁

送崔氏四首

行車在門端送賓集城隅轅驥難久停振策中路衢
盤盤大行谷往念高堂居還顧望西山層阜蔽
皇都回飈赴迅響飄雲奔長徂昔予背鄉域矐言返田
廬驅車赴燕薊茲歲淹七踰何因附羽翼翹首南翔
鳧

二

疇昔衣冠士同遊若雲爛懽讌未及終存亡在轉盼
亡者長沉埋存者各飄散俯仰天地間念之一惋嘆
出門送我友言返故鄉縣登高望古疆河衛浩以漫
山川白日冥匹鳥鳴相亂愴惻懷征途令我腸中斷

三

結髮與君友附驥思一鳴君子揚休景邁世垂榮名
伊予守屯蹇學宦寡所成握瑜俟知己知己誰為明
良時展嫵婉之子復遠行衝飈起閭闔浮雲翳太清
層城羅宮殿躍馬振綏纓長嘯歌五噫投策出漢京
慨念古人士去之一何輕終焉從子逝富貴非我營

四

飄飄山上葛纍纍田中瓠苟非同根蒂纏綿安得固
人情易反復結交有新故嗟哉夙昔好乖棄在中路
明珠倘無因按劍不我顧深言匿由衷白首為所誤

亮君勗恒德永副平生慕

寄贈王子衡四章

昔錢邁伊始今懷緬猶故城憇屢淹薄舟遊一洄溯
拜節指頽景搖車首東路倉皇抗手別邈絕賞心晤

二

賞心瞻景光川汜渺徂征竄身窮海上卧痾天邊城
傾歌島岸拆蹙沓波樓驚飄音承來訊頗叙棲泊情

三

棲泊倦淮堧量移遂山郭沈迷謝簿領塞開盡巖壑
雲翔葉縣鳧風唳華亭鶴果諧宣城興復在臨海作

四

臨海壘靈巖洞壑丹霞林名勝紀圖牒仙壘秘幽深
俗營迂微尚曠懷俟同心倘追凌風步戒壘升雲岑

集吳子寺館

首夏憇祇園遊息解冠簪窓楹抗疏敞殿宇闕深沉
綠竹帶陰柴丹葩綴陽林既在高人躅亦協靜者心
琴書散煩慮鐘磬發幽音清言忘朝吳玄思超古今

夏夜薛子宅

飄風激踈牖飛雨散高庭白雲蔭華月素天垂列星
褰裳望西苑園樹發青笑陰館辟炎埃峻檻臨巖亭

冷冷朱夏井肅肅玄夜局披霧聆霏談道遙暢神形
遊心娛竹素此樂誠可經

贈君采

蕭散綜琴書疲疾謝回亂清雲汎闌暑一作蘭白水激
文瀾於心懷我友翩翩振詞翰比室諧言晤撫景悅
流翫孔公讚龍蠖莊生明吹萬理感由神詰情賞非
虛嘆鄙哉辨雌霓安知觀河漢願投忘形契去適無
窮岸

高橋以下秦集

飛梁何曩曩曩飛澗中窈窕入青靄蜿蜒垂白虹

俯壑聆迅湍攀崖挹迴風闌干既重複結構亦玲瓏
穿石鑿坤艮架閣憑虛空羽填烏鵲岸力圻鼉鼉宮
設險固天造扶神豈人工聖代文軌一絕域賓王同
梯航無外至筐篚倏然通懷哉絕棧智逝矣當關雄
欽誠慕在德其亡守無窮

姜子嶺至三岔

出嶺上雲霓入谿下烟嵐高高不可極杳杳詎能探
朱崖秀夏木石壁映寒潭千林覽葱蒨百丈窺澄涵
崩奔谷響赴隱曜川光含登陟力不辭險阻情已諳
潛淵羨垂綸越巘思停驂振策岷峨西揚帆江漢南

臨深匪忘懼履坦但懷慙

青石崖棧

側行青石棧誰能久延竚斷板連曳雲噴泉灑飛雨
迅流西回激峻坂東折屢噴岸互傾歎危梁裊撐拄
飲猿駭游鱗立馬接翔羽慎爾千金軀永念垂堂語

寄粹夫四首

伊昔京室娛安知岐路戚君就河內棲予從關西役
同源異流止撫事垂心跡終爾返輪鞅音塵慰岑寂

二

肥遯世久欽苦節晚逾峻懸蘿邈莫攀翠壁迥千仞

冥心道與超晦迹名反近將遂詣龍蟻澗然保貞順

三

昔聞孫登嘯千載識其音茗堯百門上髮髯三湖陰
鴻舉已寥廓鸞響猶空林曠哉既往古契此徵于今

四

阮公雖曠達于道未真見石髓不可餐赤文詎能辨
服理昧情性眩物矜神誕儻君示中行遙垂大人撰

何大復先生集卷之十



