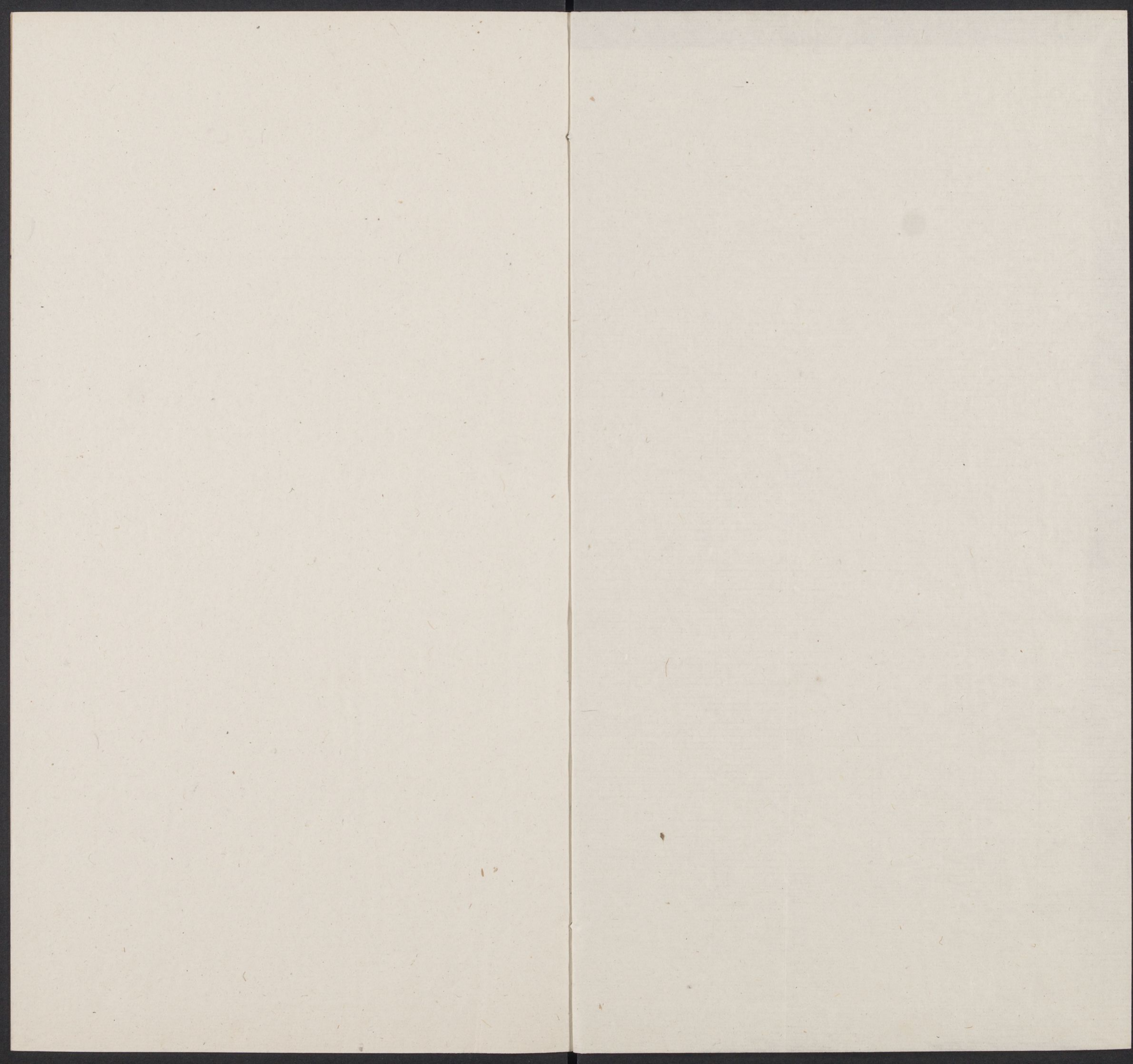
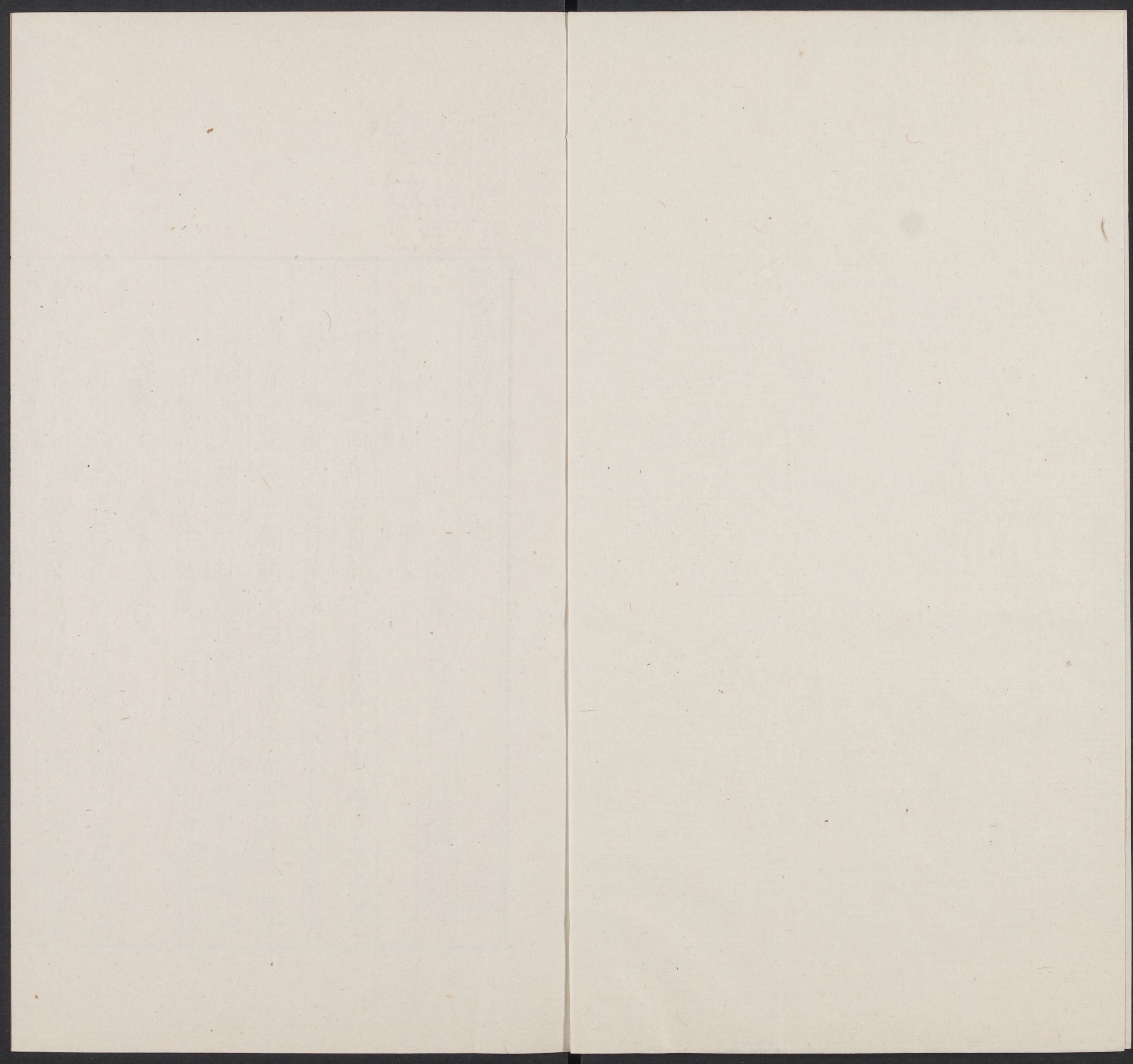


T5464/83(20)







敬業堂詩集卷四十七

海寧

查慎行



粵游集上

起丁酉十月
盡十二月

丁酉夏同年有自都下來者傳佟陶菴中丞意遲
余作粵東之遊背秋涉冬畏寒擬不出矣余弟查
浦曾三至其地間語余曰嶺南無霜雪且兄生平
游蹤所未到盍一往焉遂於十月初做裝明年四
月由粵西旋里往反幾二百日檢點道中詩約如
其數分上下兩卷錄存之

將有嶺南之行雨中過龔蘅圃侍御田居話別
小別倏三載相望渺參辰舊交半在亾邂逅得兩人喜

汝罷官後田居傍城闔我來叩門入迨此風雨晨問我
將奚之有懷難具陳白頭萬里役正坐不耐貧頽年知
幾何復爾聚散頻篋中有佳句在遠情彌親時侍御以田居詩藁屬余作序

早發富陽喜晴

午辭樟亭驛夕抵富陽宿霜日曉初晴烟江寒更綠雞
鳴茅宇近鴈下潮田熟萬株楓柏林散作錦繡谷平生
山水興臨老猶未足聊復紀初程清吟待茲續

桐廬

山偏不可城千家聚成邑民居半商賈仰取俯有拾斬
櫟起炭烟割林收漆汁托身覆載內生理隨分給壯年

不早計暮齒行已及莫怪杜陵翁茫茫百憂集

念兒作釣臺詩未識嚴先生不受官之故徒以

高隱目之作一首以廣其意

武宣馭下如束涇課職東京亦孔棘

語見後漢書二
十八將傳論一官

直欲臣故人此意先生應早識逃名事偶同高尚避辱
心孤轉深匿羊裘一領却累渠苦被芴求相物色伏波
謗生蕙苾珠侯霸得罪由司徒客星非將亦非相吏議
可得加狂奴君不見璜谿老叟不自重出應于畋後車
夢萬古江湖兩釣竿潛龍勿用鷹揚用

三衢道中口號四首

水落灘尤窄輕舟一葦容機心與機事那免怨機春

沙際集飢鷺修翎冷自梳孟嘗門下客大半食無魚
兩岸丹黃色千家橘柚林勿嗤奴價賤顆顆鑄成金

明日川程盡聊為半日停多煩賢太守為我致輿丁謂

培之太守

早發常山大霧

苦霧忽吞天去城不數武如行襄城野七聖迷處所初
旭漸漸高寒光翳復吐窅然墜醉夢既覺乃停午前瞻
懷玉峯峯峯垂白縷西江行在望未濟恐多沮

舟發玉山

高灘稠竹節尺水浮瓜皮前經彈子渦膠淺時有之路
長景苦短坐送西南馳却憶前年歸正當暴漲時一程

破三日上水宜遲遲不謂下水船艱難亦如斯人生順
逆境閱世老更悲

重過貴溪與同年王辰幟明府

我昨停舟爾下車三年重到勝當初冬來天氣晴尤美

畫裏江山錦弗如官况不離文字外時分校鄉闈頗稱得士風謠

閒續笑談餘象山亦是先賢蹟好並鵝湖入志書鉛山

府重修鵝湖書院屬余編輯志書
貴溪管內舊有象山書院故及之

龍津阻雪

地少雲多處風饕雪虐時客程當歲晏天意警年衰輕
出自成悔遄歸更勿疑平生多類此既往可勝追

雪後渡彭蠡

雪山四望開彭蠡豬其中天光落東北寒氣青濛濛獨
往矯孤鶩羣飛駕高鴻沙明洲淑出葉潰枝顛空此行
向南州聊慰離別悰三年女憶父千里兒隨翁生涯豈
無涯作計誠匆匆寄謝宮亭神歸帆幸分風遠遊興欲
盡一咲非途窮

南昌遇袁州太守葛賓廬二首

懷抱因君又一開人間洵有出羣才勿輕僻左宜春郡
曾屈昌黎作守來
南浦維舟不記巡眼前冠蓋一時新也知諸葛真名士
來與貧交作主人

南昌旅次荅吉水令湯納時表弟見懷之作四首

與君稱中表同是庚寅生以我半年長白頭忝為兄
來寂寞遊奈此離索情相望四百里一水空盈盈
隨身乏長物投贈殊彳彳子貧乃過我報以雲藍牋
成十四章字字珠琲圓稍增行笈重笑擲看囊錢
世降士不情矯廉競稱高萬鍾避蓋祿半李分齏蠶達
者殊不然寓形隨所遭時無謝仁祖菜把恩亦叨
同里兩湯生一登青雲梯謂西厓少宰一滯百僚底長恐簿
領迷烹魚漑釜鬻好音良可懷逝將掃吾軌歲晚期汝
偕

雨中早發南昌留別李壻暘谷

把酒對西山開船溯南浦數聲城上櫟幾點沙頭雨依

回骨月恩戚若去吾土老人情懷惡含語不得吐官罷
有孤蹤路難無定主勿愁魚化鐵且作鴻遵渚朗咏白
絲行行行忍羈旅

豐城縣北十里磯頭山上有曲江祠朱文公往
還湖南時與李後湖姚雪山遊此後人因奉粟
主以祀三賢詳見李崆峒祠記中今以韋武陽
易後湖者訛也

贛江西南來天矯北走龍到此乃東折磯頭扼其衝是
名曰曲江形勢險且雄扁舟清夜詠倡自紫陽翁同時
李與姚杖履偕遊從三賢列祀典蔚為名教宗世俗不
好古變置靡所畏作詩糾繆誤兼以警盲聾

樟樹鎮

舊名清江鎮

瀟灘流下櫂歌聲一曲清江見底清老樹不知生意盡
尚憑古社占村名

泥溪口枕上聞雁

陽鳥踰彭蠡飄飄尚南飛晨光若前導羣起泥江溜數
聲枕上過傾耳漸入微彼非我同羣安得相追隨我帆
十二幅取用常半之何以不用全波濤怕欹危下有無
底竇旁有不測磯身乏雙羽翰爭先復奚為汝往太急
急吾行故遲遲茲遊到嶺南諒亦難久羈歸時倘見待
入春以為期

峽江縣

舊日周瑜埭今為小縣城踞高因峽勢隨地改江名潦
縮漁添戶時清戍減兵大都從此去彷彿蜀中行

雨中望玉笥山

水遠山平四百里兩崖斗拔滄江起舟人遙指三三峯
名山記玉笥有三十三峯亂插芙蓉雨新洗仙家縹緲住仙壇不道
人間路大難請看玉笥山南路漸近西江十八灘

過桐江口不及訪同年李培園侍御以詩代柬

念昨別京華君方入臺端操持紀綱地正色不可干如
何神武門亦挂惠文冠早知世路隘不及山中寬自聞
返谷村松竹為改觀築亭名補過於義恐未安古來賢
達流要視進退間我欲賦碩人為君歌考槃勗哉承世

澤名節初終完

螺山文丞相祠

千古興亡恨忠臣末運多死難扶少帝生不愧巍科慷
慨憂時策崢嶸正氣歌黃冠故鄉意廟貌在山阿

青原淨居寺七祖道場

錫泉一派接雷泉味是曹溪六祖禪欲識廬陵米貴賤
憑師問取下江船

白沙渡

兩岸沙痕疑雪一村竹氣如煙風竿獵獵酒旆雨笠遙
遙渡船

泰和城外望快閣

西昌漢古邑地勢實開拓鏡光十里平倒影見城郭浮
圖南北峙雙秀拱一閣緬彼白下宰流風宛如昨官清
無俗情景勝擅傑作冰絃絕已久人境兩寂莫除却謝
元暉澄江何處著澄江一道月分明山谷登快閣詩中
句也世以比元暉澄江淨如練云

十八灘絕句

并序

按志自贛縣至萬安中有三百灘孟襄陽所謂贛
石三百里是也然陳書云贛水本二十四灘武帝
發虔州水暴漲高數丈三百里巨石皆沒止存十
八灘耳世稱十八灘者當本此明嘉靖朝湛甘泉
自南司馬告歸過此作十八歎今得詩亦如之各
取灘名中一字為韻非云相襲亦勞者自言其情

而已

習坎險在前何人不惶恐到此退已難應思急流勇

右惶恐灘

巨石浮牛背亭亭鷺足翹入鷗羣不亂愛汝好風標

右標神灘

連日遇石郵溯洄良苦辛滔滔天下是不問久知津

右綿津灘

舟人買紙錢例拜灘頭廟來朝風順逆今夕誰能料

右大料灘

後灘接前灘川脉互縈繞人間爪牙毒為害長在小

右小料灘

問言洵有神受命若酬酢借取方便風泥行免郭索
右武索灘

侵曉上曉灘我睡不覺曉向來坐有心憂患亦不少
右曉灘

萬里黃河水崑崙乃發源贛江源漸近應號小崑崙
右崑崙灘

虔吉此分疆灘聲一倍長人家盡柴步墟落半漁梁
右梁灘

雪少偏多雨朝昏水氣腥青洲洲畔草臘月已青青
右青洲灘

疆礫相摩盪驚濤盡日喧直同雷奮地不獨雨翻盆

右銅盆灘

大波深為淵小波淺成瀨安得并州刀剪此青羅帶

右落瀨灘

長年生狎水豈有不龜藥幸自少層冰可憐多赤脚

右狗脚灘

莊生工寓言率以小况大必若魏王壺人間能幾箇

右大壺灘

失勢落江湖中流賴一壺千金奚翅直人有不貲軀

右小壺灘

劍戟礪鋒鋌森森兩旁吐狂瀾障不得為欠中流柱

右天柱灘

石欲截江斷江流奮怒前來如弓挽強去若箭釋弦

右橫弦灘

用盡灘師力今朝過鰲灘我無牛酒犒愧爾報平安

右鰲灘

自贛州換船至南安

八境圖中路西來五換船鄉心同北望客况異南遷東

南遷時作虔州八境圖詩

秀嶺標雙堦清流穩一川好風三百里計

日指蠻天

過南安傷陳六謙太守

太息南安守居官僅二年如何千丈氣竟掩九重泉宦業孤孫盡書名一郡傳經過少交舊回首極淒然

與大庾令李阜如同年

同年四開府百里獨棲鸞邑是衝煩邑官仍本分官李

宰新城

別來顏各換此去歲將闌珍重留行意猶餘舊眼

看

度梅嶺題雲封寺壁

閱盡波濤險阻途頓教磽确失崎嶇梅花筵裏三關戍錫杖泉邊六祖孟過客儘貪風日好居僧曾遇雪霜無他生行脚緣猶在又入騎驢度嶺圖

衣鉢亭

夜半傳來消息真本無明鏡自無塵問渠衣鉢留何用

猶有焚衣毀鉢人

明魏莊渠事

發南雄凌江方涸舟行一日纔十許里排悶成歌

凌江歸壑當深冬城隅纔可溝洫通麤砂細石單槽中
直與船背相磨礮船頭纖纖船尾大舵師束手輸篙工
篙工作力如羆熊腰身寸寸彎彊弓蟲行禪縫蟻旋封
跛羊登山鷓遇風人間癡鈍有若此歲聿云暮愁衰翁
愁衰翁翁行作歌歌未終羊城尚隔千里外一夜夢逐
南征蓬

偶閱楊誠齋南海集途中多賦桃花且有梅花
應恨我來遲之句余度嶺正值梅放時戲效其
體作一絕

我來時候異誠齋不見桃花只見梅博得口占詩一句
千枝齊向臘前開

晚過始興江口再效誠齋體二首

始興江口水平川從此通流到海邊我是漁船釣竿手
又攜蓑笠上樓船昨喚吉安漁船至贛今所坐乃廣州
樓船按樓船之名見漢書今仍此名
不必皆官舫也

一重山轉一重灣不出孤帆向背間行過前灣試東望
夕陽多在隔溪山

冬暖

榕葉交陰筍出窠南中冬律似春和敝裘韞在猶嫌厚
老研冰消可待呵蚊到宵來飛不少蠅於秋後集還多

所嗟無補桑榆暖奈此霜髯雪鬢何

望韶石二首

西瞻蒼梧雲北望洞庭野浮光表靈闕古樂傳奏雅
聖主不南巡羣峯赤如頰魚龍久寂莫孰是聞韶者
好風自南來吹彼松竹林鏗然中音會中有太古心典
樂者誰與簫韶此遺音虞廷去我遠俯仰成古今

韶州風度樓

公進千秋錄開元極盛時知幾同列少去國一身遲終
始全臣節安危動主思高樓瞻画像風度儼須眉

雨發韶州

蒲帆十幅去不停波光瑟瑟烟冥冥芙蓉驛南一回首

三十六峯雲外青

虎頭磯歌

在太平巖南十五里

亂山少肉谿乏泉渴虎下飲清泠川飢蛟掉尾不得取
化而為石形模全白章黃質毛斑斑四蹠陷沙行不前
尻雕起伏脊蜿蜒當頭一眼射的圓北平將軍身未到
沒石飲羽誰所穿眈眈下視流饞涎坐踞要津凡幾年
國家封域拓海壖山珍水錯來無邊賈胡萬里逐貿遷
到此躡躅羸豕然畏虎欲避無由緣我思走章牋碧天
霹靂暫借雷公鞭仍驅爾輩入山去毋令為害于商船

十二月廿一日雪

我作冬暖詩蚊蠅憎瑣屑天公似解嘲半夜風挾雪舟

人報奇事起掃一蓬白客子亦欣然千岑無寸碧梅花
落已盡春事蚤狼籍長恐百卉腓陽機畢漏洩却將粟
烈氣掣歛使凝結乃知朝來寒特為莢李設豈無雷雨
候候至方甲拆留取道旁春明年作佳節

彈子磯阻風

曲江入海流一縷縈驚蛇中逢彈子梗格鬪逞角牙狂
颺鼓狂瀾噴石作雪花扁郎好身手過此不敢誇筮易
遇涉川利用需于沙南遊本無事汲汲奚爲耶但使踈
心平何憂前路賒止時吾泊宅行處吾浮家

觀音巖

石縫何年裂中央架小龕老僧如燕子乞食語呢喃

英德道中雪霽

輕冰結沮洳飛霰集阜岡博桑東南枝炯炯呈初陽地
暖劇流濕天空淡浮光英山碧差差英江綠泱泱不知
夜來雪疑是朝來霜

英山二首

曾從畫法見磬頭董巨餘蹤此地留漸入西南如噉蔗
英州山又勝韶州

一拳一角總峯巒可惜天教落百蠻好事吳兒渾未識
買園只鑿石公山

舟中即目

屋角菜花黃映籬橋邊柳色綠搖絲分明寒食江南路

賸欠桃花三兩枝

順風挂帆連下涇陽香爐清遠三峽

巴東三月昔聽愁嶠南三峽今則不北風晨發涇浦縣

英德舊名涇浦

吹我桂檝沙棠舟峽中之山阻且修峽中之水

平不流涇陽畫屏地底拔大廟紫煙天際浮就中清遠

更秀出造化有意窮雕鏤青菡萏花萼競吐綠玻璃鏡

奩初收華陽道冠簪碧玉竺國寶髻垂珠旒仙人笙鶴

雲渺渺帝子環珮風颺颺漸行漸遠似相送一重一掩

如相留片帆飛渡二百里又見孤墻迎船頭天憐此老

太岑寂賦以奇景須詩酬人間夷險非境造自我發興

成清幽君不見東坡先生海南句平生奇絕誇茲遊

清遠峽飛來寺

兩崖勢欲合中被江流穿上有佛者盧飛來自龍眠

通中事詳載寺記中

神人所施設是物無頑堅想當劫闢初風雨

驅神鞭鑿開渾沌竅巧貯聰明泉僧房若蜂房一一皆

倒懸爾來幾閱世不計草木年磐石具生機長根外包

纏波濤潤其趾日月行其顛散為松柏香聚作梅檀烟

菽蔚東西景軒豁子午天呼猿洞在半空日暮躋無緣

清寒難久住仍放出峽船

胥口村

玉鏡臺何處江形就海低

地有玉鏡臺相傳安期故蹟

地平山斷續

潮滿岸東西生理漁樵足人家竹樹齊天涯各風俗孤

客自淒迷

白塢岡浮石

萬古江心石回江使倒流潮頭爭出沒山骨判沉浮

按志

白塔岡在三水縣東南臨水水中有石浮沉各一

鶯鳴寒來集黿鼉夜出游漁

翁牽小經故故傍沙頭

沙口待潮

艇子膠沙觜坳堂等置杯何須愁日暮會有夜潮來

初至廣州與大中丞佟陶菴同年話舊

六首

五年一別隔蓬萊芳訊遙傳庾嶺梅天上故人開府出
田間野老輟畊來山高海濶梯航路武達文通將相才
竊喜小詩言果驗濟時餘力正恢恢

余出都時留別詩云君才畢竟為時

用故落句及之

雙闕浮光氣象新

雙闕浮光照短亭東坡題盡善亭句也

王教八座代

南巡誰能地望兼門望君本親臣又世臣行處風霜成
化雨坐看冰雪變陽春眼前袞袞皆時彥可有同心共
事人

端倪軒豁得奇觀浴日亭邊眼界寬兩袖有風驅瘴癘
百蠻無警靜波瀾封疆自昔雄茲土科目人今重此官
見說密章時入奏葵心何處不輸丹

恩深自覺心逾小才大何妨氣獨豪節鉞威名行地遠文
章壇坫比官高中郎題字推黃絹太白分光屬彩毫莫
咲將貽無俗物一條冰是舊同曹

時以耿絹湖筆奉贈

詞人例作嶺南遊自嘆蹉跎到白頭浪跡又看成萬里
著書何敢望千秋誰為善相肥嫌瘦世有知音唱或酬
輸爾滕王高閣句一時唵徧十三州

江門外有清流之句為西江傳誦

中丞過南昌有試上滕王高閣望章

敢將孤鶴齒羣鴻性癖終難與俗同天下迂儒猶賸我
平生知己孰逾公會陪供奉雲霄上每憶交親氣槩中
今日相逢重戴笠下車還見古人風

寓居仙湖街庭桂盛放

客居澹無事庭下獨徘徊忽有微風度香從何處來家
童走相報檐角桂花開想到窳軒外此時方試梅

除夕

去國八十日計程逾六千長虞行不到到此及殘年無
復聞銅臭

此間不用錢故戲反山谷語

惟應烹海鮮蛤蜊與蚶醬隨

分佐梓筵

謝中丞餉節物

節物煩分餉殷殷地主情雖云施不報肯使受無名
七筋沾皆足庖厨愧已盈似憐藜苳腹曾飽大官羹

向在內廷

歲除例賜羊鹿雉兔魚酒

敬業堂詩集卷四十七

敬業堂詩集卷四十八

海寧 查慎行 悔餘

粵游集下

起戊戌正月
盡四月

羊城元日試筆戲呈中丞公

風光六十九回新老客殊方愧此身
殘臘雪消正月暖
閏年曆報兩頭春
滄溟出日長先旦
斗極移杓又指寅
聽說官清民樂業
便思長作嶺南人

二日中丞招遊署後園池分賦六首

昨枉嚴公駕今逢袁紹杯
到來凡五日相見已三回
禮豈為吾設花應待客開
小苑何太早紅雨點蒼苔
北闕逶迤徑東連宛轉城
越臺當戶秀天井入池清倚

檻堪垂釣聞歌想濯纓向來瀟灑意只視此官輕
 老樹何人種名園此地無自多新氣色無改舊規模
 杖馴麕子看松長鶴雛恍疑蓬島近不似在城隅
 勝踐烟霞外春風步屨初餘恩沾草木得性狎禽魚
 巖壑真同趣亭臺画不如板輿迎養便未許賦閒居
 竹密晴疑雨林深暖亦寒不知官閣好但覺旅懷寬
 蠻果充枰飮江鮮佐食單平生滋味薄相對勉加餐
 此外無賓客應憐老病翁交原因臭味賞亦到兒童
念侍 憂樂論先後行藏感異同却將詩送日良晤詎
 匆

過前輩梁藥亭故居

風流雲散兩茫然轉瞬前遊十五年
癸未春余入館先生散館 獨客
 遠來朋舊少貧官沒後子孫賢買鄰古有千金語遺橐
 今為萬口傳話到五交宜廣絕西華葛帔復誰憐

立春日張梅麓前輩招飲雲麓堂

仙冀五葉撰良辰畫繡還鄉恰及春海內久推黃髮老
 堂中猶侍白頭親金花彩勝隨年換銀燭華燈照座新
 今夕從君論出處始知天地有完人
時張以養親告歸

喜晤藍公漪

藉甚榕城叟才名洵不虛氣吞三斗墨筆吐五車書
 客况浮萍合交情碩果餘臨邛有賢令
謂姚番禹齊州 猶足重相
 如

人日雨中遲公漪不至

夜夢羅浮春碧苑千樹霞醒來枕上雨落盡城中花東
風冷咲人謂若坎井竈當門列雉堞雲霧重周遮我懶
不能出招呼及鄰家速客客不來舉杯還自嗟一歡難
強致由命匪由他

用昌黎語

謁南海神廟

姚侯送我遊黃灣澄江一道晴無瀾黃昏到岫天色變
徹夜震撼號驚湍平明謁海神雲氣解駁光斑斕殿中
擊銅鼓聲落海外迎潮還巡簷繞廊看古碣手剔碧蘚
青苔斑或欹或仆或屹立節角剝殺形模殘煌煌
御書碑迴出唐宋元明間浴日孤亭表其右七十二級

直上窮躋攀不知搏棗出地幾千丈頓覺東西南北四
望無遮攔驪龍吐珠蛟歎涎陽烏擊水鼇移山祝融分
位當炎躔萬象呈露秋毫端紫霞紅浪上下兩摩盪中
有萬點風檣竿星流電掣到廟下一一椎髻垂花鬢吾
皇膏澤被百蠻遠人畢至邇者安自從計臣握筭變新法
鹽筴纖悉多歸官廣川大澤禁漁獵網漏魚鼈羣生慳
問神受封今幾代蒿目豈不知時艱 國家大事必祭
告謂是在直靡欺謾幽明胥一氣旋憂樂當與民相
關曷不草綠章為民請命 恩宜頒但使方隅獲沾山
海利神亦坐享血食無慙顏

附擬南海神荅查悔餘先生謁廟詩 佟法海

先生蒼顏鶴髮七十強磊磊落落詩名天下揚笠箒
鞵芒屨竹杖水浮陸走萬里來炎方羅浮神仙窟羊
城富貴場掉頭兩不顧輕舟獨泊戩旗岡徑上七十
二級浴日亭愁看暘谷金暈浮扶桑直入廟中搗銅
鼓鼓聲遙撼零丁洋蒿目時艱不可說惟神若可默
贊襄高歌如慕復如怨怨到海神神亦傷自從祝融
宅南海風非古昔俗禱張田荒莠長蝨蟲活常平十
郡封空倉一水虎門扼衝要雕蹄鑿齒通來王珠璣
翡翠珊瑚樹玳瑁靈犀琥珀光罔象見利亦忘義擲
揄壑斷雜官商鹽法權法不可問山盜洋盜爭強梁
職守一方司民命安敢坐視蒼生殃獨憑正氣觸百

恠幾夜辛勤草綠章豈知山鬼足伎倆陰晴播弄藪
太陽茫茫萬里九天遠狂風吹倒百鍊劍古來天定
能勝人人定亦能勝彼蒼吁嗟乎人定勝天可奈何
尸位不去慚顏多詩家若有斡旋手請君更作回天
歌

海雲寺同藍采飲王符躬作

波羅廟下凌晨發直到雷峯弭畫橈一綫春流通斷港
華鯨南應虎門潮

水窮雲起得禪關突兀樓臺數十間曲曲迴廊隨步轉
不離平地却登山

木棉兩樹竄稱奇拔地參天萬萬枝自咲杖藜來較蚤

不關渠事作花遲

一龕容得十方僧個是天然第二燈更約羅浮觀日出

尋師還上最高層

住持塵異時
往華首臺

與番禺姚明府齊州二首

僕指修門別俄踰二十年君顏猶白哲我髮已華顛毛
檄差堪喜王鳧自得仙春風花滿眼及此話前緣
簿書原不俗插架有牙籤詩好人人說才優事事兼肯
教同列忌難得上官廉驥足行將展毋須嘆久淹

花田咏古

鴈翅城南寂寞濱芳華小苑已成塵珠襦夢斷鷓鴣曙
粉麝香消雨洗春翠輦幾經偏霸主素馨曾識故宮人

賣花擔上東風信流轉人間又一巡

珠江櫂歌詞四首

一生活計水邊多不唱樵歌唱櫂歌
蜚子裹頭長泛宅珠孃赤脚自凌波

剪得青蒲織作篷平鋪如席卷如筒
往來慣是乘潮便不使朝南暮北風

生男不娶城中婦生女不招田舍郎
兩兩鴛鴦同水宿聘錢幾口是檳榔

米價高于珠價無就船剖蚌換青蚨
近來官長清如水不是珠池亦產珠

大行仁憲恪順誠惠純淑端禧皇太后輓歌二章

彤史媧皇紀徽音 壽母賢手襄開荆業坐閱太平年
典禮三朝備哀榮五福全北山松頂月移照賁重泉
鳳輦承額地龍樓問寢晨 一人隆孝養萬國仰尊親
海角宣遺 詔宮中閱早春朝班瞻望遠淪落泣孤臣

呈前輩鄭珠江先生

鄭公青瑣彥雅尚寄林泉在野長憂國觀空晚入禪與
時疎應接顧我數 周旋此意能無感依依杖屨前

偕梁孝穉遊法性寺有懷心月上人兼示希聲
學子四首

有約尋僧去攜筇出郭賒東風吹白髮春事到梨花石
畔三生路林間一味茶橫枝不傳法消息問誰家

一片青苔色當門屐齒留近身無俗物望遠得高樓轉
覺城中隘真宜象外遊折腰吾不慣到此小低頭

心公影
堂在焉

欄楯遙相望中開一畝池波明堂欲動魚樂我先知惠
遠流風在柴桑入社遲勿嗟耆舊盡弟子總能詩

心公結詩
社于此

蓮漏晨猶滴齋鐘午罷敲沙彌通佛性居士慰神交

喜晤周
乳峯

庭長枕柳節窗臨翡翠巢重來應未厭幽事滿
西郊

長壽菴坐湛菴禪師方丈聽談石公舊事

津梁誰得限傳法到交南涉海如航葦還山遂築庵劫

難逃宿業風不動毘嵐賢嗣真龍象千鈞獨力擔

齊州於縣治之左新闢園池名梅花邨暇日與

客同遊索賦

蒼苔一曲轉東垣廢地俄成十畝園行處軒窓多入畫
望中花柳却疑村南通海眼安池位北引山光落酒樽
直作吾廬吾亦愛萍踪隨水欲生根

上官竹莊為余寫青山歸權圖公漪有詩戲次

其韻

舊聞五嶺皆炎熱到此能無憶冷泉不謂留行無地主
老夫興盡却迴船

為友人題暮雲春樹圖二絕句

渭北與江東斯人兩不作借取一幅圖為君論詩學

暮雲與春樹此景世不乏借取一聯詩為君論畫法

佟醒園以騎驢出嶺圖小照索題戲作六言律

詩一首

我愛竹莊妙手為君寫此橫圖天南豈無鴻雁醒園與中丞為

兄弟行故云嶺北猶聞鷓鴣莊言非馬喻馬佛說騎驢覓驢

一笑不離行脚阿誰先取歸途時余亦將歸

題翁蘿軒為藍公漪所畫枯樹小幅

故人垂老交情為寫枯枝贈行喚起羅浮春夢來聽紙

上秋聲

有以白菜餉中丞者中丞有詩屬和韻

閉門風味宛然存菜把猶多餽送痕傳語園官須手種
亟乘春雨斲籬根

王符躬舍人席上贈許蒼嵐

許侯天下才曾宰樂昌縣官如已墮甌棄去胡足戀避
迨結襪生呼朋開廣宴君乘斑駘來遇我心相善昨日
誦君詩今朝識君面冰壺貯秋月表裏皆可見平生千
丈氣對酒尚豪健一吸盡一升卷波看白戰商聲帶河
嶽風日為之變我欲和此歌朱絃忽中斷

清涼山莊圖符躬屬題

舍人示我山莊圖生綃橫展五丈餘良工三年寫始就
金谷輞川何足摹君家舊住清涼麓萬里江天入遐矚

故應胸次豁然寬占斷此山猶未足石頭城門平日開
千巖暖翠排空來珊瑚碧樹好顏色照耀初日生樓臺
樓臺高下無重數徑轉溪迴總迷路標題一一都有名
毫末微茫指其處問君結念母已奢洞天福地歸一家
潰成奚翅萬金產還恐山林跡尚賒君言好事皆虛事
架構良難畫差易未能依樣買園亭乍可隨身蓄巾笥
海山兜率吾不知此圖要亦人間稀神仙只被瑤京誤
埜鶴何天不可飛

正月晦日喜雨用中丞見示原韵即以志別

風花半落經春暖雷雨初來送曉寒農事相關公最喜
物情不隔我同歡雞鳴如晦方懷友蛙鬧何知豈為官

借取一篙清漲水野人歸欲濯纓冠

題上官竹莊羅浮山圖

大瀛海外有十洲巨鼇不上龍伯鈞何年背負蓬島至
兩山合一成羅浮奇峯三百三十二一豈易窮冥搜
眼中孰是好奇者上官山人今虎頭山人欲爲山寫照
直上崔嵬走翫翫朱明古洞華首臺佳處真能領其要
歸來繪作指掌圖萬象攝入摩尼珠綠毛鳳挂佛子髻
五色蜺化仙人襦我方神遊力不足爲爾題詩展橫幅
正緣身不在山中識得羅浮真面目

光孝寺與咲成上人

訶林冠嶺外重是古道場摩訶菩提樹躡躅風旛堂不

見祖師面徒拈一瓣香上人方坐雨咲客疲津梁

次韵中丞公夢羅浮作

有意遊仙事竟違羅浮未到我空歸輸他準勅狂開府
夢裏乘鸞獨自飛

將發珠江遇李約山觀察自粵西來訂同歸之約

世途歧出處長恐見無從只隔東西粵相望千萬峯君
其李元禮我豈郭林宗江上同舟約何期邂逅逢

海幢寺十二韵

阿字禪師道場

洞宗衰復振派衍自天公半是逃名客羣稱出世雄雲
幢標郭外香界湧南中填海爲平地參天起梵宮燦成

疑鬼運幻出儼神工穗石浮佳氣朝臺拜下風五仙皆
法護十力盡神通蹴踏諸方徧跣跌片席崇我來塵世
隔師去影堂空法供瓶爐潔齋厨菜豉豐映階笙竹翠
耀眼木棉紅綠境他生結留詩記此翁

二月八日初離廣州

來時麥苗綠歸路麥穗黃南方冬春交物候總不常可
憐百万戶戶資春糗曩苦食無鹽今愁米價昂温風
送微雨中有餅餌香忍飢待食麩差勝犁遷荒

荒老荒
等名

嶺南廢
田有遷

舟過三水邑宰徐君來晤口占贈之

徐由庶常
改官新莅

茲
土

三水合流處孤城近海壖誰知花縣宰舊是玉堂仙毗
俗觀新政官情耐左遷天涯相識少為爾一停船

羚羊峽

兩崖挂羣龍下飲一江水水窮山忽住水轉山復起草
木所不生石頑盡橫理惟聞露猿叫杳杳雲霧裡

朱觀察紫垣席上賦贈二首

我識朱公子佳名在棗香承家新節鉞開府舊封疆才
大移風速官閒化日長三州行按部處處有甘棠
昨入中丞座唵君唱和詩法從前輩得清受大僚知細
雨凝香室春風畫戟枝掣鈴容墊老雲樹慰相思

戲柬高要令王寅采同年

崧臺君暫憩雲嶠我間闕白髮重携手青春好駐顏
開鸚鵡眼香點鷓鴣斑割愛煩斟酌無踰二者間

登端州城東閱江樓

好事何人送酒來自扶雙屐躡崔嵬山從迴雁峯頭落
潮過羚羊峽口回浩浩風聲隨几杖濛濛蜃氣出樓臺
天公不薄將歸客霽色今朝為一開

時久雨乍晴

望七星巖

維北有七星天樞永不移寓形忽墮地幻作岩壑姿我
登閱江樓高咏慈恩詩七星在北戶一一俯視之此生
名山遊待了婚嫁期泊乎婚嫁了筋力恒苦衰輸他有
力人濟勝忘嶮崎猶賢無目者興到目尚隨

題寅采同年小照

身為端溪主不蓄端溪硯賓戲主不知佞頭方展卷

題李峻瞻移情圖

江峯不比海山深鼓瑟何如聽鼓琴不是琵琶箏笛手
莫從人境覓知音

霍石有序

南中英石硯山多出工匠補綴而成惟產自沙土
中天然無刻畫痕者斯為上品余歸笈得二枚焉
一為佟中丞所贈峯勢迴環中穿六孔一為姚番
禺所贈勢若飛雲孔大小倍之以尺度之長皆三
寸許世所稱皺瘦透者殆無美不備此遊獲此亦

足以豪矣今日行過德慶舟中無事羅列几案賞
玩不足紀之以詩

韶州山石奇英州山石秀人言奇者雄不若秀者瘦蒼
龍骨離立歲久色微黝脫落之而鱗深埋無底竇結成
岩洞勢潤被沙水漱玲瓏具本性感縮聚衆皺斧鑿絕
纖痕中虛互通透偶然遇好事不恪高價購置之几硯
苟命曰小雲岫一拳殊不易况敢望多又而我獨何幸
歸舟誇日富熊魚兩得兼彼美適邂逅款款儼欲飛翩
翩若相就人間陸賈裝金玉難單究千金真俗物至寶
肯輕售何如落吾手出入在懷袖再拜謝故入茲情亦
良厚

望夫山歌

杜鵑花紅映白杜鵑鳥嘯吐血阿夫去作海上客阿嬾
山頭化為石望夫不歸兮可奈何蠻風蜚雨春來多

封川

十咏傳嘉祐宋嘉祐中田開知封川有美征途喜乍逢時
臨封十咏盛許風
平山少盜俗儉戶勤農趁雨收新麥連邨急暮春江船
多賈客一稔給鄰封

梧州

東粵行初盡三江此要衝商通藤縣米箴出象州松北
望雲千疊南來瘴幾重小舟如箬籠雙膝劣能容
雨中飲梧州郡守范拙存署齋

清絕蒼梧郡山城並水涯使君非俗吏官閭似村家雨
戰椽櫛葉籬編豆蔻花春寒連日甚勸我酌流霞

與郡丞趙默菴話舊有感

憶昔赴黔幕買帆沂漢陽趙家好弟兄一見傾肺腸吾
兄謂韜亦豪士齒序同雁行君時甫弱冠意氣爭頡頏
往往副虛懷高譚陋詞章風塵一揮袂自爾成參商奄
忽四十年舊遊半存亡兩萍浮大海乃在天一方東坡詩蒼
梧獨在我髮既摧頽君顏俄老蒼大才屈佐郡何以展
尔長蠻城二月中天氣如梅黃入門巾屨溼急雨鳴淋
浪呼童啓書齋延我臥竹牀此情不殊曩此景安可常
別易會苦難况迫桑榆光臨分留數語俛仰多感傷

逆風上灘歌

船頭喜銳不喜方竹篙用短不用長上灘取逆不取順
出險在閒不在忙老夫昏昏篷底坐靜聽兩旁風雨過
深慚作力後多人成就垂綫一游惰

雨中過昭平縣與馬莘叟

風磴層層上衙齋踞地高到門雲氣合入座雨聲豪已
覺簿書簡猶多迎送勞酒香奴飯白青眼愧吾曹

龍門峽

龍尾千層雪龍頭万斛濤峽形當絕險崖勢故爭高木
馬名船騰槽立藤蛇絡石牢雲端牽百丈絲路辨秋毫
佟中丞貽我羅浮蜨繭數十枚三日前雙蜨先

出置之籠中朝來風日晴暖栩栩欲飛因開籠
放之

五色仙山繭分貽不計枚似貪歸路近雙翅獨先開此
豈籠中物無端入夢來人間何足戀好去莫徘徊相傳此蝶雖在千百里外必返故山

楊誠齋詩有韶州山又勝雄州之句余過英德
為進一解曰英州山又勝韶州今日行至平樂
城南羣峯競秀爭奇目不暇給英山又不足言
矣問之士人無能舉其名者然不可無詩紀之
也

突兀離奇縱復橫峯稠嶂疊總無名千尋自拔雲霄上

萬古何曾艸木生佛指佛螺青未了石蓮石筍畫難成
天教增損詩人眼直覺韶州又勝英

晚泊劉公渡望對岸諸峯

澄江一道鏡初鎔寫出東南隔岼峯指掌圖中看倒影
夕陽一百二芙蓉

陽朔縣

雲從巫衡來勢落桂嶺外散為椎結族陽朔乃都會森
森競駢植巒巒或孤介滿眼盡兒孫丈人竟安在孤城
如廢井百雉陷其內亦復設官司于茲領岩砦兩衙排
籤立日與刀劔對匪曰牧人民而云禦魑魁昔賢遷謫
到所以多感噫俾山蒙惡名夫豈山之罪不作一錢直

斯言毋已太 聖朝懷遠人吏職視殿最此邦瘴癘區
遷轉異流輩于今號捷徑上考率三載寄語親民官後
來須自愛

春燒

粵俗不好生連山發春燒新萋與枯枿往往同一燎昆
蟲方啓蟄被虐慘無告造化豈不仁吁嗟落蠻徼客行
天南陬半月抵都嶠侵肌苦毒霧白日罕朗照五行或
偏勝風痺恐難療焉可無繼離易疏以離上三
爻繼明者為火來為万
物燥人情懷所便即事具慶弔此樂非彼欣相哀莫相
誚

桂江舟行口號十首

龍江驛前水倒流竹棚移上別山頭趁虛人去愁喚渡
失却閭沙剗木舟

灘江江色綠於油百折千回到海休多事天公三日雨
一條羅帶變黃流

水自東流客自西經過大抵是淒迷木棉枝上鈎輶鳥
夜夜夜深不住啼

下灘不信上灘勞比似登山步步高好語梢公牢把柁
上前只費兩三篙

行近昭潭灘倍多艣郎勸力唱牙何此聲莫作尋常聽
便是湘南款乃歌

南望蒼梧北桂林中間七驛瘴尤深不知雲氣藏多少

能使蠻天日日陰

霧雨濛濛霽景稀人編蕉葉作蓑衣
櫓搖漁父唱歌去牛背牧兒浮水歸

戍旗相傍有人家水退依然就淺沙
二月芳菲看已盡滿灘蘆葍自開花

過盡頑疆亂石堆繡山一穴忽天開
明知不是秦人洞容得漁舟日往來

一月春寒甚臘寒北風颯颯上檣竿
南人不辦冬衣服也道朝來被勝單

飲同年叢汝霖桂林學署兼志別

不以他途雜時猶賸此官名傳人口
易實獲士心難行

色春將晚離筵花正殘蠻城一杯酒
懷抱若爲寬

上巳前一日發桂林

連日輕寒連夜風滿城桃李一時空
伏波門外梨花雨春在鶻啼猿嘯中

靈川縣齋清明

已過上巳即清明一月天纔兩日晴
記取靈川好風味新茶新豆到山城

平蠻歌爲靈川令樓敬思作

槃瓠遺種成野豻充拓百粵西南間
桂林所屬半猺獞猺性稍馴獞性頑
獞中廖三乃最狡結砦背子義寧縣山名
藏神姦義寧邑宰畏如虎長惡不復加
防閑康熙五十

有六載遂逞螫毒為民患

叶平

公然越境大劫殺乘勢搖

動西江灣

東西二江在興安靈川兩縣界中

靈川樓侯奮髯怒一念軫

卹周痾瘵請于中丞願勦賊朝發夕下無留艱官軍壓

境屹不動旁睨翻咲書生孱豈知仁者必有勇勇氣遠

過齊成觀

出孟子註疏

力捐百鎰鑄戎器更募丁壯踰千鍰

仲冬誓師謁神廟聲並淚下垂潛潛與神幽明共守土

捍禦災患宜相關狼貪豕突忍坐視一任滿耳啼孤鰥

陣圖兵法貯腹笥臨事布置神安閒先營僻隄後糗糒

下極坑谷高躋攀天寒雪少但瘴霧地盡石出皆榛菅

孤軍架阻三百里間道別取千尋山賊巢漸近徑弥惡

出賊不料攻而環焚林燎穴何處遁照耀岩壑朱旗殷

渠魁就殲脅從赦散以畝畝閭閻自徙出疆迨飲至

三十五日師旋般明朝獻馘上幕府隊仗整肅排班班

受成例應給大賚為國惜費情非慳有酒盈缸其色碧

有羊在牽其首盼侯不居功以歸眾卑醪挾纊昏均頒

人傳封事上北闕我適問道將西還過侯治下暫弭

轍為我掃榻開門櫺杯闌抵几聽陳說竊嘆膽氣何其

孫如聞鼓鼙作餘力如覩介冑當躬擐朝廷設官鎮

羣獠文武分職毋相奸至令儒臣建偉績壯士母乃多

頽顏是庸作歌勒諸石義在小雅誰能刪他年采入桂

海志碑額不愧書平蠻

樓敬思朱襲遠追送于大融江賦三言古詩為

別

胡桐花万堆雪躑躅花千層
大波淪小波沕百斛舟
十夫力居者主行者客湘
江南灘水北雲淅淅風浙浙
難莫難此時別

靈渠行

驚瀧下走三百灘上流何至一掬
慳灘源濫觴乃在此
七十二重灣復灣此渠鑿自秦
史祿初僅能通不能蓄
迨唐觀察李濟之添設陡門
三十六石槽石斛升斗儲
一門典守用兩夫鑊隄前啓
後下板修綆汲船如轆轤
雷轟電掣飛一綫盈縮直從
呼噏變官船銜尾客船停
那得人人與方便勸君小泊
底須愁不過多為半日留

平生恥共人爭路况有林巒慰勝游

陸中岩
岫絕佳

夜泊鑊背伏波祠下湘灘二水分流處

伏波祠廟枕江濱湘北灘南兩派分
新月滿船天在水

蒼梧回首万重雲

興安田家

澁勒連邨綠樹濃家家臨水設機
春刀畊火種風初變
問是山農是澤農

夕抵全州城外

晨發鑊背潭暮抵洮陽境急流二
百里一宿兩程併聲
道塞世多途疾遲吾有命適來
非意計及此聊乘興
我湘春樓鬱鬱蒼松逕
城南松徑亘百餘里
相傳陳堯叟所植
咫尺不可

尋黃昏風雨橫

零陵道中

旗脚東北擲朝來乘便風清湘送帆影翩若南歸鴻臥
看兩岸山白雲起蓬蓬前飛不作雨掠過青玲瓏導我
向零陵為我驅霾霧在遠睇歛接緣沿路靡窮昔讀子
厚記神遊乎其中溪山豈不佳好事疇繼公便欲訪古
蹟征途去匆匆無人為指似艸木徒龍葱

題浯溪寺中興頌磨崖碑後

在祁陽縣東南五里

靈武功成賴朔方中興名號遂歸唐少陵善頌無多語
勲業汾陽異姓王

千古磨崖一統碑後來山谷有題辭獨教官宦蹟留餘憾

不刻春陵數首詩

三月十五夜湘中見月

于役忽半年孤懷寄歸艤北來四十宿今乃辭瘴鄉地
當衡永交水派瀟合湘明波蕩圓魄春月如秋光乾坤
清氣中草木流真香粼粼風乍發漫漫夜何長遙聞漁
父歌鼓柁下滄浪白鷗飛不到江永烟蒼茫

過郴江口有感于杜工部事

十載遊巴峽三年客楚疆青袍常避亂白髮儼投荒許
國才難盡憂時命不長靴洲疑冢在過者亦神傷

望衡嶽

昔遊曾到長沙郡三十七年今又來夜向湘江聽雨過

曉從衡嶽見雲開帆移九面鏡中轉雁斷一行天際迴
欲著青鞵還自嘆已無脚力上靈臺

徐靈期南岳記衡山者朱陵之靈臺

淶口沽酒

沙灣小市柳毵毵酈淶筍成味最甘滿引一杯歌一曲
無邊春色洞庭南

醴陵縣

長沙封壤盡僻路極崎嶇一水趨湘急孤城入楚深怪
禽嗥少伴斑竹泣成林苦語騷人得幾同木客吟

前過常山玉山今過醴陵萍鄉四縣令同以一事
去官偶紀之

朝廷惜民力大事給郵符朱邸徵求急皇華道里紆上

官曾有檄小吏似無辜獲罪由胥笏寃哉何易于

自湘東驛遵陸至蘆溪

黃花古渡接蘆溪行過萍鄉路漸低吠犬鳴雞村遠近
乳鷺新鴨岸東西絲縑細雨沾衣潤刀剪良苗出水齊
猶與湖南風土近春深無處不耕犁

復入舟

天公假我一日晴籃輿軋軋山中行山行既盡復買棹
欹枕夜聞雷雨聲諸灘暴漲波雲雪人與鷗鳥互相雜

秀江橋外櫓枝柔穩過袁州小三峽

牛欄鍾山昌山三峽在宜春分宜兩

縣界中

盧肇宅在宜春城外今為學宮石筍一株猶存

相傳唐時故物也

舊聞盧氏宅中有讀書臺地以名流著人探古蹟來便
應呼石丈幸不中碑材顏魯公事見歐陽四門集秀色如堪挹摩挲
一片苔

分宜感事

曾從史館見長編太息明朝嘉靖年牛李恩仇初植黨
京攸父子互爭權東門牽犬情相似西市駢臬世不憐
贖檢鈴山籍官簿兩橋猶盜水衡錢嚴氏父子敗後有山籍官簿中當時于州縣城外造兩石橋費各鉅萬世蕃皆盜官錢為之鄉人不知至今猶有稱道其事者

清江道中

甘林百里夾清江岼岼風來白雪香何減浣花溪上路

人家多在果園坊

重泊鉛山河口却寄施渟如

弱纜牽船與岸平一支春漲轉山鳴坐看片月流雲影
臥聽長風挾雨聲此地故人曾有約重來小吏最相輕
講堂不到吾滋愧為報新編志已成去春曾在書幣邀余修鷺湖書院志今屬橐粗就施已內擢離任矣

朱甥德璵出家為僧法名某號渭宗今住沙溪

靜室舟經其處留詩一首

汝甥吾是甥夙世世間緣見面尚相識出家今幾年但
能修苦行不在學參禪蚤晚黃梅雨隨農且種田

自題粵遊草後

老夫不怕寒怕熱冬月出門夏到家輕負嶺南三百顆
此行剛看荔枝花
一日例吟詩一章中間未覺應酬忙無端來往萬餘里
題徧前賢謫宦鄉

敬業堂詩集卷四十八

