

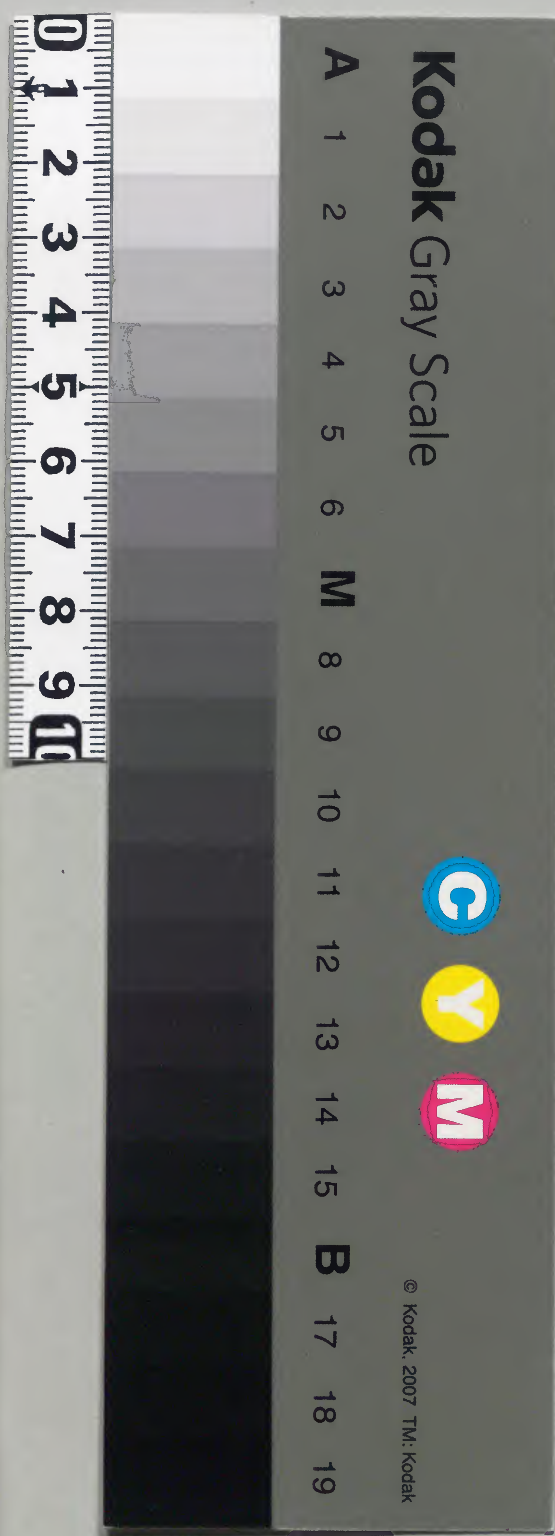
和 著
一〇八九 號

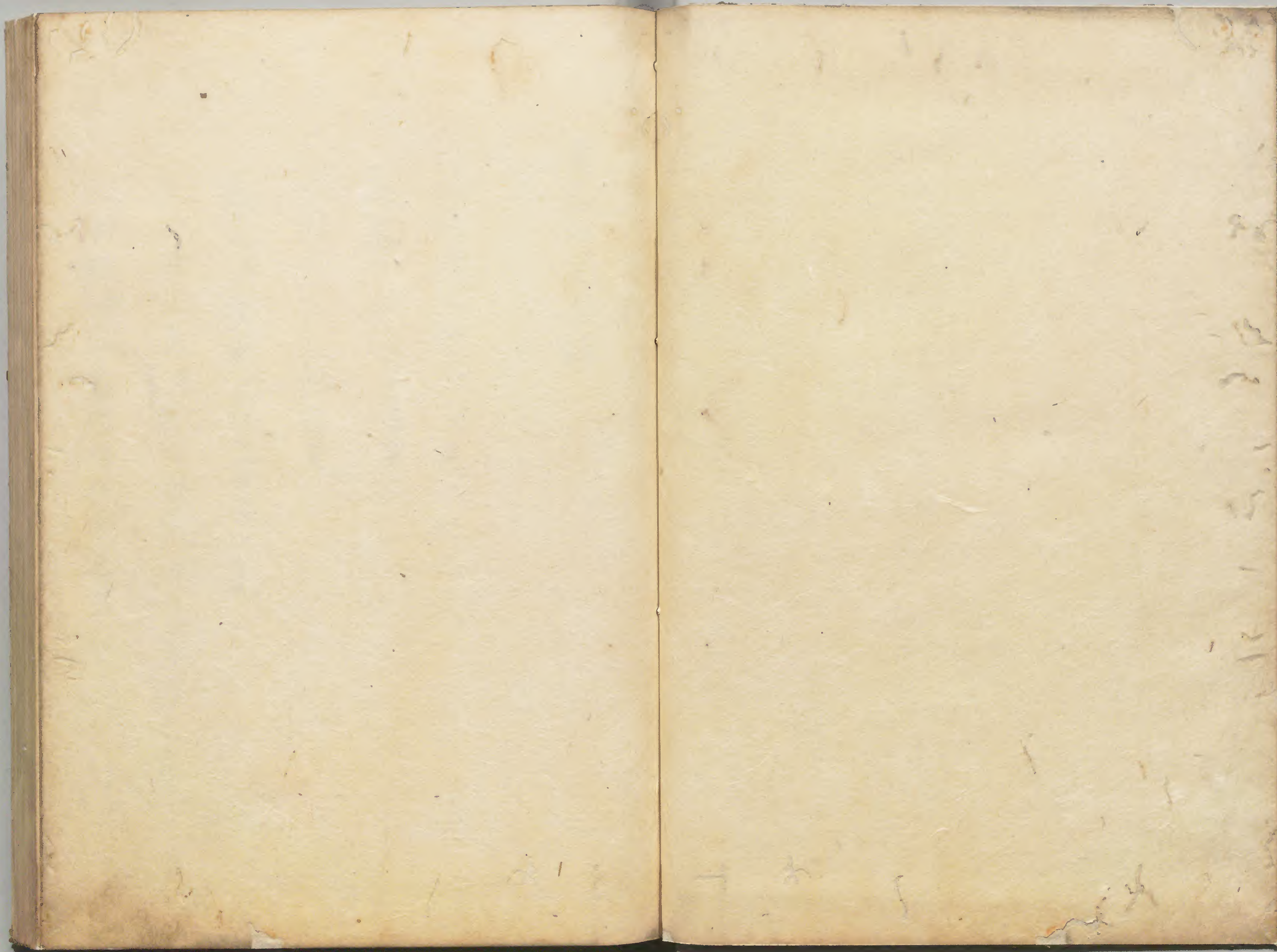
和 書 門			
二	一	七	〇
冊	架	函	號
			一〇八九 號

庫 文 閣 內		
一	〇	〇
冊	架	號
		一〇八九 號
和 書 類		

內 閣 文 庫	
番 號	和 10089
冊 數	20 (11)
函 號	162 192

内一〇六八〇號





康富卿記目錄

八朔御礼所々并進上物之夏

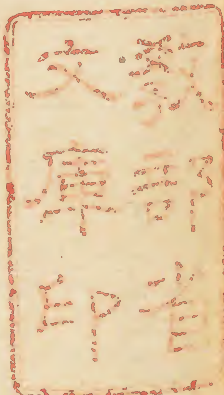
叙奠正倉次弟等有之

八朔御禮物之夏

親王并業忠宗賢書状之夏

上北由之夏并親王御詔御奥書等之夏

三条殿御詔書始時儀等之夏



内一三六五七號

細川之夏

椿列之夏

師富狀之夏

叅仙洞詠書之夏

世尊寺雜談之夏

勸進帳之案之夏

叅仙洞親王御詠書之夏

例幣御訪之夏

石清水放生會延引之夏

宗賢消息之夏

放生會之夏

内宮遷宮行夏所始之夏

前白己前田覽例之夏

長真狀之夏

造内宮行幸所日時定夏

叅都護御詠書并上北面之夏

贈位宣下之夏 同次弟

仙洞奈部御詠書

此外目錄在左之奥

又次目錄之夏

平座之夏

南禪寺燒亡之夏

先人御命日之夏

祈年祭御訪之夏

清水寺地主權現祭之夏

平野祭之夏

梅宮祭之夏

寺持寺僧堂柱立之夏

藏人御拜賀夏

院町地子之夏

吉田奈延引之夏

吉田奈御請取夏

月次禊句夏

祈年祭御訪之夏

祈年祭次茅等之夏

警固之夏

日吉祭之夏

賀茂祭之夏

解陣之夏

吉田祭并假殿廷宮又日時定等之夏

室町殿御恒服之夏

頭元大舟送快之夏

泰鷹司殿之夏

隼人領山城國大住公夏物

粽被送下之夏

侍所夏京極辞退

自花山院雞波侍從所使之夏

伏見殿御讀丸傳并孟子講釈之夏

一条東回院釘貫之夏

世尊寺消息之夏

加須回寺護職之夏

冬旱御祈禱之夏

世尊寺消息之夏

六角堂本尊遷座

并供養夏

次子細等有之

日吉大宮怪異之夏

宗種卒去夏元少外記從五位下清原宗種執柄

卿再任武家執奏之夏

春日杜假殿日時定夏

関白宣下夏并次才官務六位史中務暉不参夏

六角堂本尊遷坐之夏并史生官掌等参向之夏

春日假殿迁宮之夏

番一条殿夏

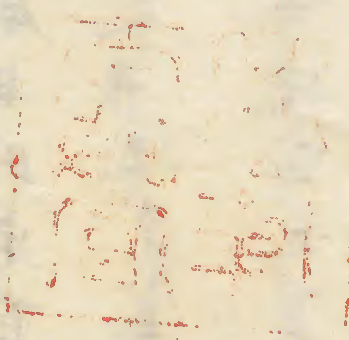
月次祭所訪之夏

普廣院殿七年忌所佛夏之夏

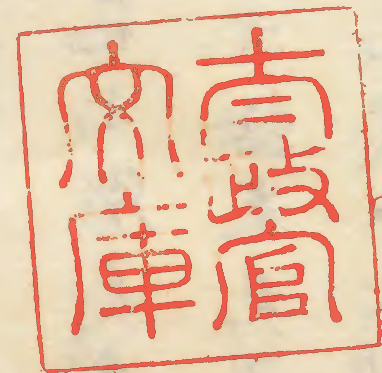
宗賢消息之夏

西京集人町地子之夏

大坂之夏



康富記



晴

候此次雜夏畧之不写之
晝程兼局務文才留守也
普奉待被歸之後奉謁

八朝札更何比ヨリ有之更哉之由尋申候処後
鳥羽院未ツ方ヨリ出来候但不得所見惟所詮
先代ヨリ沙汰初歟鎌倉更起之由所語傳也清家
之記嘉元此記此更見之近年如此之由注付
又今日尾花之粥更其申来何更哉自然見及歟
之由令問之給未見及未知其子細候由返答
八朝之御礼紙一束板原檀紙御太刀金覆一腰進上
院所一親王御方同兩種進上也折紙之文ハ
カリ書哉之

又金覆輪一振鷹司殿進上之又同太刀一腰進
入大炊御門殿又一振持参局務文牙早又金覆
輪一振板原檀帛一帖大茶碗一遣飯尾肥前入
道許即時付使直返報鳩服百足也木瓦之報歟
祝着又康顯進入金覆輪一腰於藏氷御方一
自前官務亭三種送賜杉原檀紙十帖五明
一本道芝一足等也祝着
返報自是可進以由先示之此次雜更畧之不寫之
高辻翰林継長朝臣入夜入来軟奠序詩寺有詠

合 元次有雜吏畧之 又今度題以官補仁 此題

字內有親王所名可為何損哉右末門督持季卿

祓不審之間引勘先例申遣康平建久等有例

建久二親經即撰進候內有明德是有明西字親

王所右也今度補仁 後三条院親王所名也三

強不苦之由被語也

三日 己丁

自大炊所門殿八朔所返黑作所太刀杉原檀家

十帖被送下祝着也

每廟拜停以宴穩座更 執尊也上卿權中納言友原持季卿 右末門督莊服 奏議

友原益長卿少納言月繼長朝臣翰林 右少弁勝

光藏人清大外記葉一真人權大外記予 叙留以後初系

一膳外記忠種 分配 友少史盛時等也未明奈如

常初獻清直誦宗賢座生兼行誦論如常誦書論

語也論義學子多扁生忠種一也同者正福丸 忠行子也

堂並彈正康忠也東廊顛例以後每度御木又寮

五九

終席門座東廊座分打假屋如形為其所殊席門

座上御相公等參入之後相談被直之東西二間

南北二間分也其中如形攝戶代戶南內東照而

面瓦上御兒子前立机置式莒戶外立參後床

子東西与上御隔圍也未明奈畢叙奠級始行成

刻計款上御參談着廣門并少細言已下着東廊

平敷簾上重半帖少細言外記北上西面看弓務

自座東令着給仍予同自當回東着之先向西有

之先於座南向北揖馳脱當彼說予等同北進

退也今夜談申之如人之所存就多分自來可

著之由被語之并史北上東面也上御以呂使呂

外記同諸司之後更以呂使可畧席拜之由被示

之是上御姊妹之性服之故也應長元年八月九

日後山本左大臣殿性服上御之例也伴時有少

汰位次公御等同被畧席拜今夜為其分位次公

御之下每席拜嘉元度上御雖為性服被各之并

少納言有唐拜邂逅例歟

都堂所裝束子之由外記進唐門申上御一本儀
唐拜早之後上御歸着唐門給之時申所裝束者
也次都堂儀如常予局務西人着南壁下床子
公卿起床子給時并少納言外記等勤座并少納
言起床子之時局務有勤座予先退入一講論
畢次百度座也如常少納言局務予六位等着西
北上東面也着床子時少納言自座上回西局務

越床子

九月突子先越右足、少置床
子上之由也後越左足予又加之

起床

子退之時不越自未退是例也寬穩座依敷政門

院所更

去四月
崩御

被停止仍照明居此座献盃三献

也上口盃下少納言方次才外記廻流泰後盃下

并史机盃立着之時局務予等易倒中床子

寄立者也此後人退出抑敷政門院去四月崩

御既五旬以後也非所実如并御准如養女儀之

間寬穩座如常可被行之由机柶被思食也雖然

建長四年宣陽文永十年等雖非御准毋被西度停止

之例有之郁芳門院御例等被兼日是有注進至昨日

宴穩座可被行之由御沙汰治定之同翰林繼長

朝臣為儒中奉行致其用意之妙今日自禁裏以

菅相公益長朝臣為勅使被申合執柄之間先例而極

之上任建長文永例可被停心之由執柄被定申

之多仍不被行宴穩座者也日入之後泰文第

既裝束被着予顛倒裝束用意同車於門外

被棄之局務右也主水正殿左也予其後泰之右

也一蔭同棄又右也於大炊御門大宮下車泰官

路仕如常歸宅之後有一盞申暇退出借申局

務之直衣了中御門黃門車也小八葉未被予叙

留之後去二月降雨故障不奉今夜梅茶但每席

并宴穩之時分也每念八五

親王御所ヨリ御返八五

御折常
所ヨリハハリの事也
御折常
所ヨリハハリの事也

九日 晴

赤松左馬頭京進

參探察卿亭入見參先度粗令甲上北面御免間

吏内々令申之故清大外史宗季真人故贈三品

等例注一帝今日持參候可有何子細哉可伺申

之由返答李部親王御詔所與書并御詔書始仙

洞所筆等奉入見參)細々程候之間刻可可有

御免之由申入)局務任先例被所望申同更同

詔申之又彼卿子息讀書更連之被仰康顯之也

都給賜之息再滋野井少將殿兩人一度被遊候

間隔日參入更言其隙自早朝及昏黑火略絡日

之後也然者他日月何日卜定之隔日之外又可參

候由令申処二其八丈斟酌候隔日候雖痛入無

刀次第也又其外可費隙之糸在勿体今時分在

家可庭訓季回之年齡也弥廢存候基不可然由

令語給遺也八可為何様候哉月五度元六度光

臨可悦入候由被仰也 此下有雜更畧之

十二日 丙 晴

但列田庄 九束門男太島東所望勸進帳草亥

自世尊寺相公被引付之者也 勸進帳不字之

十五日 己 陰

孫家殿奉交若公所統書始也 是日午刻奉三条按察歸亭子息讀書始也康顯

隔日奉師殿亭其日之次可奉候由被仰之處每

寸隙候同々日可奉候由令申之處其由斟酌也

然者予可奉之由先日被仰之十日十五日吉日

之由有仲仰勅由十日可奉之由去九日被仰之

雖然被相延可然之由申候妙昨日重有音信仍

今日所奉也於東向座席有其後亭主直垂之御

料人長須之予直垂如尋常令語給去孝經論語

少之兼雖讀之不慥可令教孟子之由存之但於

後書始者先論語孝經之間可然歟其後可教孟子

之由令語給仍予申云然者孝經被遊始其後可
申孟子之由令治定孝經孟子本居文臺所大夫
清无持泰予進寄用孝經卷本也新寫之耳露寺
權弁祕書之新本予依
仰先日如點進本之自外題至孝道著矣此如常再三後統
之後卷之置之更孟子第一卷板之奉教之自外
題至鄒是也數及後統之後卷本退座即有三
献先初献者盃二度三重于昆布卜厨右卜字旧損明兩種
也西人之所前親子之前銜重也予前竹數也各三土器之内

上土器サヒラ酒受ラ飲給予又如北大浦清元取
酌二献冷麵居之鯛指身居之都護歸飲一後酌
料人飲給其盃予玉之西日三献鯛之奉物也二
種有日也新盃又都護所飲之次御料人受之後
予與言申又都護所令飲給其盃予飲之予盃指
大浦清元非取大浦盃又予飲之其後侍七八人
再大浦子等飲也此後予申暇退出之处大浦持
引出物束中八縁予立帛賜之畏入之由申取之

練貫一重金覆輪太刀一腰也祝着了今日都護
卿令倍給云予院上北面所望更内一昨日申
入候趣有所取乱時分也重可被仰之由有所返
更云前某院以丹波篤忠朝長上北面更就望
申有所免先例連綿分注申云又明茂朝長息
宮内少輔當時上北面更所望申未有所免云
予申同更此同可院系可奏圖之由被仰也強不
忘存候雖何時候可有申御沙汰之申申入

十六日 庚午

駒牽也 如例同不寫之

十七日 辛未

細川阿波入道被官人坂井尋來和泉國五ヶ畑_本
之御身真意沙汰之更給人堅申付候同更委細
詰合也年々未進分圖之去年分請取書遺之

十八日 申壬

撰列垣庄領家分年貢一荷到來初度也佃損七
之由申上

尚書御印燧起候長入公每月初旬

八月十八日

師富

隼人正友云

師富

廿二日 丙子 晴

糸仙洞著布衣 李都王左傳被遊三孟子今度可食之由被仰下

廿三日 丁丑 晴

早朝詣世尊寺相公行典 痢病所勞 子息伊忠
朝長面謁先度被訛勸進帳草出來候同持糸付

進之如法多被悦謝候彼御可有清書多草
案見左

彼勸進之本主俗男也仍沙門トモ不得云又居
士トモ不得書然則弟子ト書也俗モ訛誦トト
ニハ弟子ト書故也

勸進弟子景房敬白

十方檀那ヲ勸ト二世思願ヲ成シ佛法ヲ崇
メ神託ニ任セ天磐戸ヲ莊嚴一多宝塔ヲ

建立セシト請狀

石天上天下ニ独尊トシテ因縁果満スルヲ佛
ト号シ一陰一陽不測シテ千変万化ナルヲ神
ト称ス大日灵尊ハ大日灵王胎金两部ヲ秘シ
内外ニ所ニ顯御テ我天皇ノ朝廷ニカトヲ護幸給
フ故ニ下民屋比ニ歩ヲイシテ神国ノ奇持他
ノ國ニハ何カアラム内證ト云外用ト云歸依
スヘシ仰仰スヘシ天磐戸ハ素盞尊イリ不忍ニ坐ミ

シテ太神引篋セ玉フニ手^{タチナリ}刀^{チナリ}雄^{チナリ}等^{チナリ}身^{チナリ}ヲ廻シ
テ諸神舞教シ玉フ天照太神親ソナハシニシ
クテ天明ウカハ成八万神達集有テ面テ白ク
見エカ、ル目出夕キ靈^ニ源^ニモ感應ノ勝地
爰才子文容丙子ノ歲^{一字旧換}一春下旬ノ比但馬国城^キ
崎^{カキ}郡ヨリ春詣ノ時厩^ニ覽^ニセシムルニ宇治ニハ
元鴈塔アリテ礎ノミヲ残シ山田ニハ今モ石
塔アリテ形ノ如クニ凡都鄙ノ同多ノ神社毎

塔アル例ヲ存ス仍岩戸ノ奇觀ヲニヤン為ニ
此ニ塔^ニ築^ニテ奉^ニラント一念^ニ祭起シ大願
ヲ思^ニ企^ニツル来造次ニモ心ニカケテ寢モ寤モ
思ヒテ服タリ然同今年ノ正月一日ニ世^ニ更^ニテ
抱テ妻子ヲ遠サケ志^ニ華夷ニ赴キ求メ木工ニ
アリ同三月三日子夜ノ夢ニ神明勅シ鈴ヲ尊
客^{キタク}端^ニ止^ニシク玉冠儼然タリ汝カ素意ニアル造
塔吾青眼ニ見事多我ニ漸ク誼始スヘニ成凡

ヲ疑更ナカレトシ然トモ獨龜並ニトスル処
ニ自非ヲ得タリ重テ但列妙見神前ニテ一日
一夜ノ祓食ヲ行ヒ七十七度ノ淨水ヲ結テ今
當テ行更アルニ奇瑞甚クシ先度ノ曼ニ原シ
テ以後ノ心ヲ快ス同七月四日再神託ヲ蒙ル
不亦悦乎此ニ依テ同月七日迫隣ニ歸テ且扱
露ス其徳孤ヲラス其施最モ先ニ史塔婆ノ功
能ハ恒河ノ沙ヲ譬トスルニ不足泰山ノ塵ヲ

箕ヲトストモ掌ヲタシ或ハ大日如來ノ三摩耶
形遍照ノ殊相ヲ示シ或ハ釈迦善逝一毫妙典
ニ湧出ノ化儀ヲ現シ玉ヲ龍猛ハ芥子ノカヲ
不假シテ鉄扇ヲ排キ鵝王ハ蓮華ノ文ヲ證明
シテ玉戸ヲ用ツ童子ノ昔沙ヲ聚ニ戲ヲモ忌
レス弟子カ今ノ珠ヲ求ル勸矣アリ寸苗ト
トセス必良福田ヲ生セシ尺木不怪五トコロ
ニ功德林ト茂チラム仰冀ハ檀施ノ勸早終テ

子来ノ功遂ニ成スヘシ春陽ハ露盤ノ玉ニ耀カヤク
ヲ觀ミ津ヘク秋茂ハ雲鐸ノ金ニ声アルヲ因ツ
ヘシ殆勝境ノ景ヲ添ト欲ス豈糸信ノ望ヲ引
可ラシヤ然則奉加ノ人随喜ノ倫喜見ノ志ヨ
リモ貴ク阿育ノ功ニモ勝シヌヘシ現ニハ神
靈ノ利生ヲ蒙リ當ニハ宝土ノ託生ヲ得ン重
乞皇居仙院春秋万年ニシテ祈營槐日本枝百
世ナラム願クハ此功德先西宮ヲ貴クテニツ

リ普ク万国ニ及ホナシ仍勸進所唱如件敬白
文安五年八月日 勸進弟子景房敬白

廿五日 己 晴

仙洞所補歷去廿二日被下置之今日返上之

文安五年

九月

一日甲申 天晴

四日丁亥 晴

泰仙洞 看布衣 親王所方所詭之庭田羽林前左
東門佐伊忠朝長四糸少將等被候也左氏十七

終孟子誦秋牙五卷終退出

七日庚子 晴

例幣二福分配也所訪且百五十足到來殘三十
足明日可出之由判官負弘申送之此六七ヶ年
之間二百足内二十足号礼物每度不足者

十一日甲午 晴

例幣之 如恒例回不及之

在奥

宣年大内記

原在洛作進職被下少内記

十五日 戌 雨下

放生會延引

石清水放生會上所久我大納言

通尚

泰後中山

宰相中將 親通

右中弁 友京 冬房朝臣右中將源忠

葛朝臣左馬權以候茂在盛朝臣一扇外記清原

忠種右史高橋貞職官掌紀成茂右使宗出久継

内藏助等系向之但依神人訃訟每无右難被行

之由有其因今日延引

詣局勢文弟給夕食困諺主殿以系會外宮近宮

行更所始明日可被行之处神宮職更未定時分

也行更弁幸為職更可被兼帶之由雖申之行更

弁不可兼帶職更之由被辭退

是夕更所何事也何所何所何所何所何所何所

山系之何事也何事也何事也何事也何事也何事也

記清原忠種右大史高橋負職等從之官掌召使
等昨日上洛不從今日祭後云々
遲之時及翌日被始行之条西三年近例也旧例
延引及他月之時各以十五日被行之十九日例
是始也

廿一日 甲辰 晴

是日内宮近宮行夏所始日時定可被行之由類

尤大弁為奉行被仰下候處所修法中神夏例被
尋候起先例不詳之由局務被注進仍延引云々
所修法今夜結願云々

廿三日 丙午 晴

早朝某院息加佳丸入來後院孟子西奏一詣局
務文身被同道留守之間奉謁藏米有一盞其後
局務被歸宅昨日左府被仰同是該令也堪家當

職以前令茨内覽宜給事也當時強非御規攝款
御當職被待懸候時分差違可被申其詮何奉
候哉後京極殿以後每其沙以款殊迫未殿南北
御兩流至今无其例於御當職者雖為一日可被取
渡之由強可被申之三月御例年中御辭退例
等存之密之意見被申也予昨日於殿中粗所申
不違矣

用白以前内覽例

^{兼通}堀川用白 天祿三年十一月廿七日任内大臣

即日為内覽

^{道長}所堂殿 長徳元年五月十一日内覽 于時權大
御言左大臣

^{師實}京極殿 承保二年九月廿六日内覽 于時左大臣
右大臣

^{志實}知足院殿 康和元年八月六日内覽 于時權大
御言左大臣

^{兼實}月輪殿 元治元年十二月廿八日内覽 于時右
大臣

^{良経}後京極殿 建仁二年十一月廿七日内覽 長者内

覽 于時左
大臣

開白詔三ヶ月辞退例

師家

天王寺攝政 壽永二年十一月廿一日詔

翌年正月廿二日止之

年中辞退例

經忠

後猪熊殿 元德二年正月廿六日詔同年八月

廿五日止之

通教

三縁院殿 康永元年正月廿七日詔同年十一

月十八日止之

中例抄放生會部一見大切以并以下不奉例所
用の高倉殿雜例中十被所覽永賜以者悦今
引勘付分人等、海へ

九月十九日

長真

正親町殿

造日宮行更所日時定更

造伊勢内宮行更所始日時定以上編權中納言

後原持季卿石末右少弁後原教秀神宮行更弁藏人職

夏以元大弁及原俊秀朝臣元大史晨照宥称右
大史高橋貞職行夏陰陽以家信有季朝臣泰陣
也外記康徒雖為日時定分配所役各之上内々相
語高大史不泰

職夏仰詞造伊勢内宮行夏所始并可奉造始神
室日時令勘申与仍行夏所始日時奉造始神室
日時書連勅文一通達先規候間於當座令書改
之為二通者也陣後終之後行夏并教秀史貞職

等泰向神祇官於北廳有行夏所并神室始後

廿五日申改陰

今日弓用曲也元右灸一

自頭元大丞有快平座并不泰例被尋之付使臣
進一

廿八日辛晴

泰都護衙亭息讀書也都護衙令語給云先度承
候院上北面夏北回泰入之時申入候處化不可
有子細候前局務師局朝長局務業忠真人等被尋所存重
可被申之由被仰下候同先日內之語借外史之
知有何夏哉之由返答也師局朝長二八未尋以
遠例以後未出以此也立寄者可尋之由被仰之
委所奏因畏入之由令申之退出又先度進以
考經我予名字可給為後證之由被仰之所本被

出以同取之罷出一次詣坊城頭丸大巫茅種令
雜談政始次才被校合康治二年十月內文請訂
記書字進之政指箇等校進一暮飯披相伴入夜
退飯

廿九日壬子 晴陰入夜雨下

是日被行贈位宣下也 西宮丸大臣高明公 於備

前國奉勸諸紳之件社此間有化宣屬某村人

令成崇給候間自地下有申請仁就山科中将顯
言朝臣經奏聞有勅許被行之被贈後一位者也
入夜有其後上卿四条大納言隆基卿職是藏人
右兵衛佐細光少納言繼長朝臣權少外記康純
右文史負職少田記等奉陣也其後上卿着奧
座職更仰勅語退次上卿移端令敷軾次石少門
記負職仰之次負職持香之宣命位記納言近代不
作進部書畧
上卿被見之後進弓場奏聞但降雨之間於中
付廊下被奏之 付

藏人作被奏之而被退下取替清書宣命重奏
之於位記者此時內記令懷中也又被退下上卿
被歸着陣此內記入如位記於宮及進上卿上
卿又被見之令退內記之後更召少納言繼長朝
臣於牀下給位記 宣命少納言給之退次上卿
召內記退給宣宮撤牀上卿起座近年不及位記
請亦仍今夜每請亦候矣
大內記茨原在治作追宣命位記一件宣命位記

為遠國之間被申請之仁方可付遣也其間少納
言可預置之由執柄被計申之故也

大臣傳云 原高明 延喜天皇身一源氏
如右大臣并唱外

康保三年正月十七日任右大臣 元大納言一
從二位五十三 同

廿七日兼左大將如元同四年十月十一日叙正

二位十二月十三日轉左大臣 如左大將
如元 同日聽輦

車泉和二年三月廿六日充殿大宰權帥即日入

通天祿二年十月廿九日官府同三年四月廿日

歸京天元五年十二月十六日薨 六十
九

可日 癸
丑 晴

泰仙洞 着布衣 李部王所侍充傳孟子等申退出

今日申次不被候直可泰之由以所所侍被仰下
之間予一身泰入了文禱之後及所難能今日盡
會何方不向款之由被仰下之每月和款會何処
向候哉之由同被仰下先度冷泉亭月次罷出此

間不罷向候 飯尾丸末門大夫許會時之罷出候
由申上}

文安六年爰愚記

四月 六月

五月

一按之

一日 桑木并不桑

二日 初年祭

二月延引并不
桑少納言為代

等竟房入字象表白

作進更

不更之申書四日在之

三日 大炊寮御下知快等到來更

五日 諸社祭所教書被下更

板宮并不桑例注進更

神宮行幸并教秀恠服

叔父

出來更

去月廿七日

不享之
十日 夜十二日 朝丈地震 變 如已破損 變 付勘例 變

十一日 梅宮祭 并不參 變

不享之
十三日 敷政門院一回所 作善 變

十四日 今小路殿 戌冬 元服 禁色 宣下 變

十五日 細川右京大夫 勝元朝臣 兼任武藏守 變

十六日 室町殿所 元服 變

十七日 地震所 祈禱 變

十九日 參 變

廿二日 日吉祭 一藤忠種 同日平野祭 并同侍 變 不參

廿三日 賀茂祭 行列 康顯

廿六日 吉田祭 三藤外記 康繼 兼任右少史 變

小槻通音 任市正 記職 豐任 周防守

廿七日 伊坂一社 奉幣 地震所 變 祈禱

武家所 評定 始 變

廿九日 室町殿 令補征虎將軍 給即日有禁色 宣 下

同日 室町殿 所判 始

同日九条前殿下着改家公所元服

康继申史拜贺

五月

四日星入月中

五日虹遶日夏

春日羽蛭夏

十二日童体人役葬礼共同夏

同福寺長老昨空上人聽香衣給夏

十六日予下向丹波今夏保大炊寮領夏
也被預之夏

若狭白比立尼上洛又東國比立尼於洛中致誌
義夏

廿九日祈雨奉幣夏

六月
七日祇園會延引

今日予自丹列上洛
十一日次奈次八社奉幣被付行之

十六日五畿七道御祈禱夏官方被宣下

廿八日止雨奉幣夏

廿九日大綬弁不奉

文安六年

四月小

一日 辛 晴

平座并参後寺不系更
平座也

公卿新中納言 公 經

少納言為賢朝臣藏

人佐經光 奉行 外記康顯史負職内豈康里寺参

陣参後并参也并参之間上卿於奥座召史

不敷 御宜陽殿御裝束更即起座敷改座為宜

陽殿代被行之見祿菅少納言分下外記史云那
侍從可入之仁躰無之間殿上見番三計入也

合見系次侍從五位已上

從 一 位

開 白 太 政 大 臣

權中納言友原朝臣公經

從四位下友原朝臣為實

正五位上友原朝臣經光

天安六年四月一日

合見系那侍從五位已上

從四位下平朝臣 時兼 殿上見系斗入也

正五位下友原朝臣永繼 月

天安六年四月一日

合見系五位已上

大臣二人料綿五百屯 各二百五十屯

中納重一人料綿百五十屯

四位二人粉綿六十屯 各廿屯

五位二人粉綿四十屯 各廿屯

應下綿五千五百屯

用 綿七百五十屯

後 綿四千七百五十屯

文安六年四月一日

平座公御三条中納言

并不參例

少納言為賢朝臣

應永卅三年十月一日

上卿權中將忠歸於奥座
右史仰御裝束一祿法少

納言下 文安四年十月一日 同五年十月一日

二日 壬子 晴

祈年祭 祈年祭也 式月依每此 延引之故先於陣

被勘日時 兼日類左又弁申少休而除日被
任八座仍藏人佐經光祇奉行也 上卿

師大納言 實雅 并不參少納言平有政朝臣為弁

代參向也外記忠種史盛時召使秀國內侍等

系行王氏中臣卜部等皆奉文名可尋注之後例
中臣祭二可系行於祢殿内申程之間可為卷
下之由上仰披示之雖及數篇之同答遂不承引
去日時定雖有之外記不系陣直系神祇官
武家御到作操
後例是日自室町殿伊勢因幡守為所使被仰下
云今月可有所判始然所判更所名字草二被書
成之後有之或以別字被作候義有之以何字
可被用哉可撰進之由被仰之雖然先之此更不

蒙仰歟不注置也若又記傳儒十卜被撰進於被
仰合傳奏者可然歟只亦就使可撰進之由重可
被仰下歟可有御計之由返更被申其後未每被
仰出之旨云康苑院殿普廣院殿西代ハ義字
也勝定院殿所判ハ慈ノ字也

五日 晴

高務能轉更
高務亭今朝五林不具能出來可得其意之由被

示送之其後自方里小路頭右中弁許所教書二
通被送之為務觸稔也仍送之云云又可來之由
被示之高火史司尋來可伴泰万里之由申也
所教書到來矣
松尾奈任例可被致沙汰之狀如件

三月五日

右中弁 列

權大外記

平野奈任例可被致沙汰之狀如件

三月五日

右中弁 列

權大外記殿

晚參頭右中弁冬房亭令面謁給被仰云仕人申

先年應永可就冷泉院町十二十七日外記史被拜領廣

橋後同三司奉書之內仕人可知行院町被書

裁云為訥訟此本聊書字可借給之由被示之於

正文者自先年飯尾義濃許預置候於案文者書

字可借進之由申云又松尾平野所教書被下候

請文追可進之由申之又貫首所拜進珍重之由

申之退出)

八日 戊午 晴

請文進更

自百里小路頭右中并平野奈延引所教書到來
仍彼是請文三通調之進入候先日之請文而通
者加一札帛卷之入一表帛進入之延引請文者
一通別ニ進入之自文殿分配送之間以次松尾
平野奈更以假名折帛申遣秀國許)

松尾奈更謹承候了任例可令致沙汰候仍言上
如件

四月五日

權大外記中原康富請文

平野奈更謹承候了任例可令致沙汰候仍言上如件

四月五日

權大外記中原康富請文

平野奈延引可為次与了之由謹承候了可令存
知候仍言上如件

四月八日

權大外記中原康富請文

表書

推大外記中原康富請文

奇不祭例注進又平野梅宮兩祭并不祭例可注申之由以折帝
批示之即注進

平野梅宮兩祭并不祭例

應永廿五十一二甲申平野祭上御北畠大納言

後康 祭并不祭

同寸三四九祭自梅宮祭上御正親町大納言 實秀

祭并不祭

永享六十一十二甲申平野祭上御中御門中納

言 宗繼 祭并不祭

同八十一五丙申平野祭上御中御門中納言 宗繼

祭并不祭

同年同月六丁酉梅宮祭上御葉室中納言 宗豐

祭并不祭

廣橋俊同三司御書案 推大外記中原康富

六位外記史文藏人所仕人相論冷泉院町堀川以西

二条以北大宮以東
之內外記史知行者乾良東
大炊所門以南
何西大宮南冷
泉北大炊所門西町也元應正中支證分明欽仕
人知行者巽坤東堀河西大宮西町也右少年氏
房所書出之論旨正月廿八日并應永六年八月十
二日鴨社神用之脚洛中地口役之時鴨社細所
注進等ノ分々仍我在所欽此外證文曾以不載
在所以何支證乾良兩所可致知行之由申哉不
足同日之論變以元任文書可被申沙汰之狀如

件

應永六年

十二月廿七日

常察

追申
清和泉寺殿

元應正中支證雖不物帶正文而局務書
收分明之上者何是候哉

先日万里小路右中弁招引被示云仕人等申先
年故廣橋儀同三司所書之字之戶可借給之由
類申之於訥狀ノ可借預之由被仰候用雖相撰

之於此亭者遂不見出候同高火史許寫留款之
由申遣之間今日案文一通送之仍書寫今日借
進入以右中并早於彼正文者飯尾美濃許預置
之由申之早

稟有自筆并分可無之由候
松尾奈平野奈自右中并御教書被下以來申請
文候案進覽候被直下候者畏入之由内之可有御
申候也

松尾奈平野謹承候平任例可令致沙汰候仍言上
如件

四月五日

權大外記中原康富請文

平野同前候款

九日 己未 晴

梅宮御教書到案
自廣橋藏人仇 總充

許漸教書到案見即付使

進請文)

梅宮奈任例可被催沙汰之状如件

四月九日

右兵束佐列

權大外記殿

進) 局務依解稔申候也

極宮奈支謹承以平任例可令致沙汰候仍言上
如件

四月九日

權大外記中原康富請文

一枚書之加札紙表書 權大外記中原康富請文

文殿代秀國東申明日平野奈延否如何云云昨日

延引御教書到來)其分意得可相觸之由返答
平

自頭右中弁 万里小路 御教書到來請文等案見左松

尾奈延引可為次支于可被存知之状如件

四月九日

右中弁列

權大外記殿

松尾奈延引可為次支于之由謹承候平可令存
知候仍言上如件

四月九日

權大外託中原康富請文

十日庚申 晴

一勅入來明日梅宮奈延否爰被尋候申奉行乞
取散狀後之乎松尾奈平歸奈共延引

十一日辛酉 晴

梅宮奈平日侍不参例
梅宮奈也上卿中御門大納言爰原宗繼以并内

侍等不参外記忠種召使久繼等参向之

當社奈并不参例
應永可三年四一九日 并内侍不参 永享八

年十一月六日 并内侍等 不参 文安元年四一

六日 并内侍等不参以上倒去八日注進以右中

并并

十三日 癸亥 陰晚雨下今日於連之地震

大地震近例

觀應元年五月廿三日大地震廿四日大風六月
廿一日師奉祭向西國為退治右兵未佐殿 直冬
廿二日大地震廿七日宝篋院殿再師直祭向
濃七月廿日被行七佛某師法依地震八月廿四日
被始十社所詭經地震所祈十月廿七日左兵
未督入道 直冬 逐電廿八日等持院殿已下御祭
向西國康安元年六月廿一日大地震廿五日天
王寺金堂為地震顛倒九月八日弓星王法十四

日熾盛光法被修也共地震廿三日宝篋院殿令
引菴今熊野給借氏落主上同行幸彼社廿四日還
幸貞治元年五月十七日酉羊大地震經時剋甚
鳴動如去年大地震及數日者也十八日地震數
度廿日不動款至廿三日六月四日於内裏被行
五壇法地震所祈和二年四月廿五日大地震六
月廿一日自今日副官等日奉奉官依天變地動
御祈也明德二年十月十六日大地震十二月亦

日於二条大宮合戰

文安六年四月十三日 大外記清原 |

文安六年四月十三日官務被任進藏人右少年案

大地震并御祈等例 天長四年四月七日有大

地震多顛舍屋一日內大震一度小動七八度此

後至十二月連之震動每度有聲兼平八年四月

十五日大地震音如雷城百官東西京舍屋并

諸寺諸山堂舍佛像等多以顛倒

天慶元年四月十五日亥一剋大地震宮城百官

東西西京屋舍顛倒築垣破損內膳司九間屋顛

倒之間死者四人令陸陽則出雲惟香卜筮地震

之由

嘉保三年十一月廿四日辰刻大地震殆及一時

天下貴賤下立庭上如嬰兒皆呼喚主上所乘船

八九十以上之者不遇如此震動候由多甲大殿

用白以下令群泰大內給日月廿八日於西殿下

諸賜可有元哉否爰豫祇會議去亦四日連夜連

日小地震世以為恐

同年十二月十五日依十二月廿四日大地震後

始方之御祈東大寺僧所誦經權并重資於大

極殿被行如說仁王會於延曆寺以六十口被博

大般若又被始六觀音法 日月十七日左大臣

以下悉杖座定申改元依地震依地口中納言擇申為

永長又八虎以下被赦免強竊二盜非赦限 元

曆二年七月九日午刻大地震如雷音震動之間

已送時刻其後連々不絕宮城大垣并京中人屋

築垣或破損或顛倒不勝計一寺不全就中大內

日華門兩院西邊齋顛倒法勝寺阿施施堂顛倒

九重塔破損三面築垣以崩得長壽院千體堂顛

倒此外大小舍屋神社佛寺顛倒破損殆不知先

例南殿前庭儲狂悖為所在所自今日三ヶ日堀

三口落字人不僧於御殿被行大般若御誦經似地動十リ

同月十日被行行所卜依地震也

同月十八日被定地震所祈山陵使并諸社諸寺
所託誼日時僧名等入夜有地震所祭去九日以
後連日地震無不動之時

同月廿一日被立山陵使 同年八月九日記曰

自去月九日連日地震于今不絕 同月十三日

依同夏被立九社奉幣使 同月十四日改元改
元曆二年為大治依大地震也

右例依仰大概勘進如件

文安六年四月十三日 左大史小槻長興

肩勢注進案可寫續之

十四日 甲子 晴陰

吉田系延引

去十日以來連日地動不休 嵯峨叙迦再五大
尊顛倒更自室町殿被遣所使被檢知云云 每夜

新左末門尉致 神泉苑築地東寺築地等破損
夏被遣西奉行 矢野長門入道 杖檢知 三 皆依

地震後

十六日夏

今夜今小路殿所元服也於二条殿有其儀右府
為卿加冠所名字夏近來康苑殿勝定院所字被
申請之今度又被申仍令付成冬給所禁色所位
階夏被定下之藏人佐宣下 三五位下禁色
夏同日有宜下
云之後光明照院通手所弟良冬又納言卿一流
成行權中納言滿冬所孫權中納言持冬所子

十五日 時今日又度々地震

右京大夫被任武列夏

番万里賀茂祭行列切符催促料足未到云并
令對面給平野祭他月例可注給候預兼尚若祢
幸候間彼子共有指合吉田社官兼任可奉行之
越訥訟夏每所裁許不可奉行之由申之兼名之
子兼者可任副官之越神拜已下今月中雖夏行
候由申之然間他月例大切云云可注進之由申

一松尾奈彦社家有訛訟之上泰向并有故障之
故延引之、又去二月春日祭社家請文自勸修
寺尼少并送給候同持泰入見泰一社家之申伺
先々ヨリハ和入始終旧破定可承伏人此一通
北方ニ了ラハ可引失フ十月ニ可被置之由被
仰之返賜之、次番局務文才菱領細川右京大
史勝元昨日被任此藏寺一舎茅跡九所成賢典
禪門禪子被任右馬助被西人宣旨被持向彼亭之由

主水令語給宜下職彦藏人佐上候久我大納言
之、右馬助入道持賢被任右馬助雖然被宣旨
未到之、是皆室町殿所元服使者料有任官之、

平野奈他月例

延長八年五月七日 安貞元年十二月廿六日
永和四年五月廿二日 應永十年十二月十四日
正長元年五月廿八日 己卯上郷花山院大納言持
内侍史盛久等泰向之年外記不奉

藏人石中并亭一枚一紙注献

十六日 丙 晴

申元服是是夜室町殿 九馬乃或 申元服之加冠細川也 今月初四日

藏守勝元也 策領 理髮細川民部大捕 其外打拂

苕油須留土器雜具等役者皆細川一家也 所

御立為帽子被召也 搦津掃部乃之親持糸之白

禊所將衣也 今度鹿苑院殿應安元年四

月所元服時細川此別頼之為加冠所嘉例也每

年武家以此也但所次者自二条殿 右存 令作進

給款 奉行橫津掃部以之親布施民部大史貞

基也

室町殿之後曉天更終 自今日三夕日可有

堀叙今夜策領武藏守也 騎馬 白直堂也 騎

馬同之也

自禁裏所太刀 平菊 紋進武家傳養 中山宰相 為

御使自室町殿被進内裏御礼物砂金百兩 居銀
折敷 御銀 御馬 黑河毛被置鞍 等也御使撰津
掃部也持系傳奏亭傳奏請取之被進禁裏
撰津白直岳折敷帽子〽被進院御所之御
礼物 御銀 御馬 中山宰相 又傳奏 中将親通 御馬
御太刀被拜領 室町殿御元服牙二日〽今日
境飯畠山次郎 義其 白直岳也 騎馬三騎皆白直
岳也 〽

十八日 辰戌 晴

武家御元服拜三日也 境飯斯波民部少輔殿白
直岳也 騎馬三騎皆白直岳也

表有 俄連款一折與行候入所候者為悅候 每外人新

大判實章計候布護卜所出以可一回過程可始

恐、謹言

四月十五日

長真

正親町殿

十九日己朝河微雨下

室町殿所元服之奉頓也先諸大名近習五番外

極進上御太刀掛所目其後之家東向之無有御

對面其後西面之象有御對面執柄無御參進未

前殿下鷹司殿左大臣殿二條殿右大臣殿內府久我前內府大

炊所門前內府万里前門府已上有落之已下公御殿上人或

直衣侍直當相交大畧不皆殘有所參醫陰輩兩

局等也前官務晨照宿稱官務長具宿稱弔皆直當公御座

御出上下進御太刀御相等公御座北妻戶口三

掛所目退出其後女中大方殿所禮春日局被出

座上下攝見各退出局務主水等東向之象也

申 右少史

權少外記中原康繼

先例一紙注献

康經

德治二年四月兼任右少史

左近將監

正和三年七月補任左少史

康隆

曆應三年六月兼右少史

集人正

同五年三月補任左少史

切存案

賀茂奈惣用内奉百足行列外記所訪可下
行之由候也恐人謹言

文安六年四月廿日

家種列

叔井殿

請取申賀茂奈行列所訪度

合參貫文者

右所請取申狀如件

文安六年四月廿日

少外記康顯列

廿一日未 晚微雨下入夜頻

警固

賀茂奈所訪三百足自叔井方到來傳養切符直

付之給法師請取來)

警固也上卿北畠大納言持康職變藏人右少弁

勝光諸衛六位藏人源定仲左近將監中務大臣外記康顯

史貞職等番陣上卿先有著陣還仕已後内豎

不奉

廿二日壬申晴

日吉祭一為奉奠日吉祭也上卿久我大納言通當卿權右中弁親

長朝臣少外記借原忠種左少史安倍盛時右使

宗出久繼等内侍同奉向之當社祭礼一為外

記奉向更於旧例者勿論但明德應永以來不依

權大傳任雖為少外記為一薦之時不令奉向之

而今年將監被裁分配可么再真歟如何向後雖

為一薦不及異儀可奉向之段令治定者哉

今日酉刻祭礼有之三此同依山門訃訖未寺

等用昨日有裁許属每為者也而獨自立勤寺

訃申云金世卜么処二有犯科之者被破却住宅
者可把行祭礼之由在勤寺隆申之同被立西使
殿出得住宅焼上之依之祭礼每為三將又兼
日每領掌上御之同可為并行更之由及御沙汰
頭右中并為奉行被尋究先例并アリ被奉向之
処每上御者可抑留神更之由昨夕社家一同齋
申之同俄自武家被仰久我不取教被奉向候小
雜色二人許也不及行粧之見奉自京都無用

意於坂本一舊俄書之覽之

平野奈也平野奈并奈上届四条大納言隆夏御并不奉權少

外記康継分記右大史貞職召使秀回子内侍

不奉前預兼尚宥称今月初死去候同神主兼

種兄弟身令兼居仍吉田社司兼任己下奉行之吉

田平野社家兼帶之故也今夜右中并冬房朝

臣被申貫首拜三月陰目被從更上御權大納

言隆夏御之藏人方吉書上届下右中并己下

史貞職官方吉書并懷中不下史欽
時祭被申沙汰之奉行也民部權大捕友原行秀
勒使少内記貞職納宣命於菅持系殿上進
上御上御取之返賜菅内記退次上御召使行秀
賜宣命

平野祭見系

權大納言友原朝臣隆夏

文安六年四月廿二日

来廿七日一社奉幣外記所訪二百足
立用錢一貫八
百五十文
自氏御許請取

請取

伊勢一社奉幣系役所訪夏

合二貫文者

右所請取如件

文安六年四月廿二日 權少外記康繼列

廿三日 癸酉 晴

早且黍烏務文茅咲茂祭一社奉幣等賀酒申沙
込候康顯康繼召具之

頃茂祭也今年女使典侍茂坊城相公姉妹也長

橋高取進衛使伯中將之新列友明定渡列見其

俟如恒行列外記二稻康顯為巡役黍向之借請

勸修寺左少年車用之鞆黒月之小難色二人左

二高又仕下於花山院申請牛飼權將衣於將
人雇之之持是之袋衣者申請勸

候寺二十足下中間又改所如例年一条堀川

淨菩提寺門下立車不褰簾不稅駕者也生水正

殿唱食二人令來曰粟給三蔭小僧同粟之於車

中有凡流一盃藏水令云々兼日及橋破損自八

幡可修理之處遲々不可更行之由申候回到官

自西洞院可渡之由申傳奏之間然者行列外記

可立車於西洞院之由有謔合雖於一日亦二

日兩日ノ間橋ノ修理出來如例年判皮自猪熊

渡之同行列如恒立淨菩提寺門下者之今年每
夏祭儀各略者之傳奏万里前内府時房奉行
藏人右少弁勝光武家奉行亦及遠江入道之
勸修寺左少弁遣之一く妙以
先日申候雜色袴衣二具仕了白張一具付廻申
出度以此旨可然候様可預所披露候想之謹言

四月廿二日 權大外記康富

人之少中 似書之

端書 馬帽子マカブチ同可申出候申出候其餘

ハヤ皆約束二事毎念候相揃テヤ中テ以用色
ノ下ニ也候一ノ也初々ノ亦傳也

折帝

賀茂奈行列

左右着督長二行

檢非違使

左未門少尉坂上大宿称明定

山城介

後原朝臣知家

内藏助

後原朝臣家益

馬寮使

右馬允後原季廣

近衛使

右近權中將源忠富朝臣

女使

典侍後原朝臣茂子

命婦

中原豐子

藏人

賀茂種子

名紙

賀茂祭

使

右近未府

中将忠富朝臣

内藏寮

助 家益

山城

權介 知家

右馬寮

乞 季廣

典侍

茂 子

余婦

中原豐子

藏人

賀茂種子

官人

明 定

出車

三条中納言 月輪宰相

廿四日 甲戌 晴

解陣也上卿四茶大納言隆復卿職更藏人右兵
束佐經光諸衛相兼被糸之推少外記康純史盛
時等糸陣其儀上卿於真座招職更 養被解陣
之由卜後移端令敷杖召外記同諸司以哉之由

更召外記尋内豎糸否令内豎召諸束、糸列
之時仰解陣諸衛解弓箭更糸列小庭之而今夜
儀否上卿先於真座召外記被尋諸司、儀哉之
由外記申候之由退次上卿招職更藏人依養可
解陣之由職更飯末示厨食之由退次上卿移端
不令敷杖召外記被尋司、候哉之由外記申候
之由次上卿仰可召之由外記退示右兵束佐、糸
進小庭上卿目之 被解陣之由 次右兵束佐撤弓箭 被

者猶重帶之系別小庭上弼目之後後去此後上弼起
在退出

廿六日丙子晴

康繼兼任右少史

三薦康繼右少史兼任兼今日敕宣下晚詣官

務亭之時渡給口宣令祝看者之延文四年七月
故万里小路内府為傳奏曾祖父可有兼任史由
雖被仰下令固辭給於今者兄弟為外記致拜趣

可相兼之条陸非巨難狀之由兼連之令該合申
扁絡再官務之処各可有何變哉就奉公為平之
由有返吞之間申入子早速 勅許畏入者也於
五位為外記史兼帶兼有例在大史豐宗廣人延
曆十九年二月十六日兼任大外記是也又高祖
父康繼孫重繼於南朝五位時為推大外記右大
史雖不足為嘉例又有謂者哉以五位為六位之
唯擬不及子細者欵次參廣橋兼任兼早速申沙

法畏入之由謝申之 禁裏所番被奉

上原北畠大仰言

文安六年四月廿六日 宣旨

權少外記中原朝臣康継

宜兼任右少史

藏人右兵未仍友原經光 奉

官務令語給云名字通音梅千代丸為大藏大補頼胤之

養子申任東市正 又紀職豐薛右少史任周

防存之頼胤者通古子康景孫冬直省祿曾孫

也

冬直省祿 — 康景 — 通右 — 頼胤 — 通音

清隆 — 光夏省祿 — 為緒 — 長真省祿

上原北畠大仰言

文安六年四月廿六日 宣旨

小槻省祿通音

宜任東市正

藏人右兵未仍友原經光 奉

所為多中依治之保少為し有隣日所四之

万行中夜山可也如河くやん〜

四月廿七日

康顯

表書
大宮殿
料紙長半ヨリ一と許上テ書之

廿九日 巳 晴

此表所拜
進交 今日午刻有
少刻始交

宣下交室町殿征夷大將軍并禁

色等宣下也上御右末門督持季心權中納言 職

事藏人右中并勝光官方四位大外記清原葉一

真人四位史長真宿祢六位外記不悉史負職召

使久繼史生等參陣也先召并仰將軍宣下交次

召大外記仰禁色交仰詞等可尋注之西局務各

成 宣旨被持參申室町殿同時也先被召將軍

宣旨頭人搦津掃部以之親勤申次直岳折馬曾

子也祿物砂金貳十兩二量細 宣旨菅被下之次禁色

宣旨被召也凡未佐永繼朝臣 織持衣 為申次祿

物砂金十兩 一量 細菅蓋被下之外記史生久繼

同參入取次外記宣旨出扇務取之被進申次
史生祿物如此五度十足被下之先、自傳奏被
申勢引自勢列被下行之今日亦為其分欽進可
尋之上所右未門幣奉行職更等不改束帶直被
泰室町殿被申陣後更終之由、西扇務又冠
帶也上所西扇務惣無掛所目之時同進所太刀
被掛御目者也三人各二腰克持其後有所列始
被行吉書儀吉書儀管領着殿上被行之頭人故

多野二階堂間注所町野攝津掃部頭等也奉行
布施民部大夫真基等皆後黃直童重人俊者清
筑後守貞經所友一人白直童也今日御列始
之間有石清水八幡宮御寄進更攝津國兵庫御
料所内被寄進申御師善法寺法眼是清十歲
被賜御列、天下太平御運長久之儀珍重、
午刻予玉帶着朝衣赤衣也百具泰室町殿御
昇進之參頭公武諸門跡所、有所郡泰左府右

府内府其外久我前内府大炊所门殿万里小路
前内府以下前官當官三公九卿直衣袴衣直衣
等相支不可勝計雲客階階等如例局務再官務
予等束帶也各上下所叙全履論二腰持帛也室
町殿公卿座有所出座南面有傳姜中山宰相
次承繼其外道習人之日野馬丸菱川右兵未督
伊勢兵庫助已下所叙之南松鹿被伺候攝家丞相
等公卿座与殿上作合有所佇立公卿等殿上人

令伊立給上下誼殿上南縁軍西向妻戸入公卿
座西端南妻戸被掛所目一末也三六於素戸攝見帑
一机柄所運帑漸有所帑之由有其用其後諸門
跡被掛所目一此間兩局務予三人退侍所廻所
未方大方殿所礼申入之飯尾左末門大夫申次
春日局令出座給三人入見帑退出之先之東向
象同西向ノ象有出座雖攝見帑兩局務就細之
糸入自所末被申入也予進退可何様哉之由被

尋之間未常一人相殘可入見泰之条為顯著可
從申謨尾之由令甲同奉相從也自卿末方申入
女中卿礼候条是始也殊更祝着畏入者也西局
務直令泰賀首領亭給予五年依意用意不能處
令泰賀直故草

左馬頭源朝臣義成

右少弁源朝臣勝光傳宣權中納言兼右束門
督衣原朝臣持季宣奉 勅件人宜為征夷大將

單者

文安六年四月廿九日 左大史小槻宿禰長真 奉

征夷大將軍左馬頭源朝臣義成

正三位行權中納言兼右束門督衣原朝臣持季
宣奉 勅件人宜聽着禁色者

文安六年四月廿九日

大炊頭兼大外記清原真人業一 奉

此宣旨可被加征夷大將軍之間更并兼字有無

吏等令來諡此亭給擊官夕儿尸匕夕兼字不可
有又於將軍者是日所昇進之肝要也被載可然
之由有諡合官務同被來諡高丈史再久繼於席
屋着裝束令出仕一

康繼史兼任祥賀吏

今夜之薦外記康繼令申右少史兼任之祥賀先

於私亭南庭有二祥如恒予南面座其後予直岳

召具系陣於殿上下口也致祥舞一着床子座此

皇右無服陣只於其也少令徘徊其後更進室中

門下奉祥內侍所一近來六位上官祥賀之時申
次更六位藏人不度幾免角令道避之五位外記
史祥賀時尚以不可勤申次之樣度之及回答仍
當官務等祥賀時割畧其儀之由被詔之今度中
夕兼日不及少史者之復薄之藏人攝以量奉待
九条殿若公卿參內被座殿上之間予奉詔令申
云康繼右少史兼任之祥賀令申候任近例中
不及申次之少史之雖然幸卿同候之便宜之時

此由御奏司可畏入之由令申之處日出候必可
 意得申之由有返答退出之後直召具之向官務
 亭半更程須逢固防守職豐自宵休息之入來之
 由可申旨雖返答只翌朝可被申之由申之金履
 高祖父御記
 五正和二年
 正月廿日新
 打史運遠被
 申拜賀先參
 次長者伊羅
 富祿三和氣
 不及行粧矣
 陣三

時分山下等入來有一献今夜小雜色左邊而已

伶一隨腰身付置之在長者之間表共礼予已出門

文安四年 校之

權大外記康昌

四月大

一日壬戌 晡時以後雨下

白業院使泰鷹司殿有柳一畝其後泰大炊所門

殿次詣外史文節

平座少納言不系更 今夜平座也權中納言明孝卿藏人右中弁冬房

官方 外記忠種分配史貞藏内豎康里等參陣也

春該少納言不系内豎遲系之同當局可存知可

加催促之由奉行責仰二蔭雖然在処不存知候

間喜扱于催促之由返答須史之後系之平座

時外記為催也葺會別殿等自藏人方人之催促

之由右中弁強被示之

寒水如例被進上之少分被送之賞翫也

二日癸亥 晴

是日申刻南禪寺燒亡自龍真庵失火出佛殿并

法堂僧堂山門庫裏洒城方丈等同時卷上凡呂
一宇經相殘塔以者天壽庵龜真庵北二卷上之
本尊土木造釈迦之奉打破取出又ハ金剛奉取
出之方丈羅漢名誓之筆跡之成一時塔一用
山塔南禪院者免災無恙也昔丈應帝令觀
旨東福善門元因草創之伽藍五山之上之禪院
也去明德四年八月廿二日始卷上今度才二度
也三佛法滅亡之跡可哀一

三日甲子晴

先人御命日也一条道場玉櫛庵坊主上伴供養
也自彼庵百足借物到來六丈子每月可上利由
借書遣之

祈年奈御訪二百足内幾分而直引一貫七百七十文自官掌
季包許到來予分配也詣局務文弟南禪寺文應
帝外紀東福令記給一卷有之被取出一見一

九日 庚午 晴

清水地主權現祭也執行坊攝杖敷入申鷹司殿
自兼日可祭之由被仰之間異鉢祭之十德少將
次鳥石束門保家朝臣佳奴等也神輿午刻有還
向其後師子舞及之本在田樂等舞

十一日 壬午 晴

平野祭也上納權中納言源持康卿左中弁教忠
平野祭也上納權中納言源持康卿左中弁教忠
朝臣權大外記予方配右大史負職召使寬繼等
齋向之内侍不参也如例祭之後予道遙仁
和寺邊臨時祭也

十二日 癸酉 晴

極宮祭也上納權大納言宗継卿右中弁冬房内
侍不参少外記康顯本方配二膳忠種也而二膳
父出左俾川病氣之間不能

香向可攝系之由
召使寬純

十三日 戊甲 晴

寺持寺僧堂立柱上棟也管領祓向

答之地藏院僧堂立柱上棟也管領同祓向

藏人以拜受今夜左大弁俊秀朝臣祓申貫首拜候者也去月

除日被補藏人頭也有書狀可來之由祓示之同

入夜系祓亭有出立之三献千種前中細言冷泉

少將為當朝臣四糸少將房御西川一典某以盛

長朝臣前陰陽以在盛朝臣平野社務兼為宿祢

再子息系種弓等列座席於南向四門客殿有此

祝著皆折敷也初献雜羹也二献麩煮火物三献

冷麵等羹等也其後於中門被見日時勅文於門

外被乘車先被系殿下進末次系内拜候有湯漬

夏六位藏人政仲系入之被從受上御按察大細

言公保卿著陣左大弁被覽藏人方吉書次召權

右中弁親長被下弁被下吏負臈一貫首自殿上
被進出陣之時六位藏人指胸巧相從者也行
侍一人右末門尉俊隆如木雜色一人末門太
夜被成右前木持衣末府臺一人小雜色四人牛飼一人仕下
馬名一人等也被借用勸修寺廷尉佐一自省所小川被
出侍乘馬平野社勢馬也白槽毛并賀以前詣之
亭主招予密語曰譜代召仕雜色末門太尉男如此
慶賀之次一官可被申給之由所望可為如何事

哉多是常度也不若候後日被申口宣可被下
也其官可相斗由被示之間右馬允可宜款之由
令申侍二被成于必緣之上雖不被聽之如此一
官有其傍例之由令申之又右末門俊隆可申任
他官款之由被示之兄秀隆為左末門尉可被越
之余不可然於受領名為早速之儀只又每殊儀
每其詮款之由申意見一被許諾矣

十五日 丙子 夕立下

吉田奈

延引 今朝長嶋入道来今夕院町倉地子且百足到来

冬大史去正月卒去後得分今季者可免之由左

一史申請之間各今季不可成綱分之由令返答

一近例如斯故也

十六日 丁丑 雨下

日吉奈所訪真私請取之内且五十足到来殘分
令借用之云々

十八日 己卯 晴

安藝右馬助入道許月次也難波侍徒予而預也

奈句予可然之由兼日里被示候同致沙汰一

十足昨夕送之

仍公申此花よりハ勢も下り 康五

去け。紫束の房。少々みくさ

侍従

連歌終後可奉花山之由三位中將殿被仰之間
奉之孟子才九終後前内大臣殿有所出座大學
可講之由被仰之間統申之其後有三献入夜退
出矣

十日 巳奉 晴

祈年祭所訪百七十六足到來其内酒直引留之

廿一日 壬午 晴晚来雨下

鴨所蔭山祭也

祈年祭

是日祈年祭也去二月四日依每武家用途令延
引

先是有日時定上御饗尾中納言隆遠御奉行願
左大弁俊秀朝臣官方右中弁冬房 藏人権大外
記予右大史貞職等奉陣陰陽寮不奉其儀上御

着奥座職吏進仰日時更於上御退次上御移端
令敷杖召右中弁仰日時勅文更弁着床子仰史
進勅文弁進上御上被見之後召外記予參狀
雨後柱内也弁同之 上御苦可持參之由仰之予祇唯退之
持參莒蓋退次上御招職吏右中弁被奏日時勅
文而被返下上御被下同弁之被下史其後上御
已下引參神祇官兩脚頓也本官後上御被着北
門東掖座弁被着同門外東掖外記史着同門外

西掖上御召外記被同使之參否次召弁被同幣
物具否 但弁被座被申返更 次上御被着北廳内

使王兼夏中臣房直朝臣卜部兼香忌部親憲等
參役也出居座上御外記北廳簷下西上南面也
弁史東門下西上北面 之 南廳代益之降雨之故
也右馬寮御馬自菊亭殿今日不被引進候同伊
勢末士申子細不可請取伊勢御幣之由申之
上御弁等臨期被進雜色二人於菊亭被催之

後被始行一及天明退出

柳是日鴨社御蔭山祭禮也祠官神人等各指合
候同當社所幣可被殘置之条如何之先規云傍
例可被任進之由頭左大弁為奉行被尋申為務
之間被引勘之處每先規遠國之神社之所幣他
日被送進候更有之雖然於當社所幣者被殘置
後日被送進者重又上俣已下可有參行哉為更
煩歎之由為務被申之但如祈年穀奉幣一社二

社脚幣被殘置本官後日行更官渡社家使之条
連綿之由行更官等申之故今夜鴨社所幣被殘
置神祇官一後日社家之請使參入之時可渡之
由治定一今日頭左大弁内一送書狀有被尋問
更等有之祈年奉宣命有每更由侍參入哉否更
等也宣命每之内侍每參向之由申返更一

廿二日
未 癸 晴

敬言固也

敬言固也上御權中納言明豐御殿奏權右中弁親
長諸衛左少將公廣外記忠種史貞職等奏陣

女三日 甲申 晴

日吉祭

日吉祭也上御權中納言隆夏御左中弁教忠朝
臣少外記康顯分配右大史貞職臣使寬繼内侍
等奏行如例加喫下所有訥訟神幸雖令遷
之屬無為有神幸三乘日日吉祭内侍不奏例

奉行藏人右中弁被尋之間雖引勘不得也例所
見之由為務令語給一今日日吉上御日野馬丸可致
奏候処有指合内之被語四条美門一之布議
等自坂本祭穀山下千雲母坂三

日吉祭見奏

權中納言友原朝臣隆夏

四位

藤原朝臣教忠

文永四年四月廿三日

廿四日 丙 陰

加茂奈行列忠種也

賀茂奈也二薦外記忠種

分配

由一条堀川立行

列每更如例雜色二人仕丁一人牛童一人也被

借請中御門車矣今年典侍中御門大納言宗純

卿息女也未被伺候禁中仁也典侍友系継子宣

旨去月廿三日日付今月十二日到來局上御師

卿也別而有礼節名字誠恐頓首謹言九分師真

禪門師御朝臣等令諤合之由令語給判官大

判更明也也迎來使伯少將忠富朝臣也左少將

也一昨日 亦二 樽右少將者也内藏使今年執典

某以盛長朝臣沙汰進一山成使某院保家朝臣

沙汰進之是定使之 傳奏万里小路前内府

奉行權右中弁親長也

廿五日 丙戌 晴

向小笠原許明日於往鄉有大追物云

解陣

解陣也上卿權中納言持季卿殿兼權右中弁親

長久外記予分記左少史盛時諸衛六位藏人橋

以量也先上卿有著陣有藏人方吉書權弁下之

被下同弁之下史盛時馬起座被始行吏著真座

召外記予參進小庭但不被杖敷之上卿令語給

仰之時可敷杖欲否高量同院內存之端座之

降二令平伏上卿仰云司二候哉予申云近未司

方吉未リリ

候上卿仰云令候予稱唯退出次上卿招殿兼

於真座可解陣之由被奏也馬又進被申 勅答次

上卿移端令敷杖次召外記予參進杖上卿仰云

内監候哉申障候陣外之由予申也上卿仰云司

召也予稱唯退出宣仁門代邊謁六位藏人告召之

次藏人將監橋以量帶弓帶參進小庭上卿仰云

誰少藏人不答年少之次上卿仰云陣解之藏人

揖退次上下悉退出

廿七日戊子晴入夜而下

是日參伏見殿申入凡傳十四又講申孟子二中

早其後退出啟下所一獻左末門佐為相伴廳定

直朝臣參會六

是日養子龜若丸十二入來修理亮康繼也

吉田奈先假殿遷宮等是兩後是是日吉田奈也先有假殿遷宮并日時定等是

去二月廿三日才一所殿大床上有五体不具稔

用二月十七日被行祈禱所卜二月廿四日被立

祈謝奉幣使予其後所殿可被造替之由社家強

甲入之司可被造替也仍今夜有假殿遷宮其後

終後有祭礼者也

先被行假殿遷宮日時定上御權中納言友原明

典卿殿夏頭右大弁日資經朝臣權右中弁同親

長藏人祭分配少外記康顯右大史貞職陰陽師安倍有

季朝臣等參陣其儀上卿着與座殿更仰之詞次
上卿移端座令數杖召權弁仰日時更弁仰史召
進勘文弁持參次上卿召外記仰可持參莒之由
外記持參莒蓋上卿納日時勘文放莒以頭弁奏
別所被下召權弁被下勘文弁被下史次上卿
返賜莒於外記上卿以下退出 上卿弁外史
召使寬綬等引參吉田社先日有假殿而遷宮假
本御殿之東方 儀其次才一向社家儀也弁史等
仁四所被立之

每口入更上御遷宮更午後更及曉天被始行祭
儀入夜之間每出立着到殿上卿西面弁外記史
東上南面一列召使北面是始常有獻盃次主水
供水次庭中座上卿弁等有私奉幣此時兩脚
下仍被用兩儀祓殿之東裏簷下上卿辨北上東
面一列也 神馬如常內侍下車有之次直會
殿上卿弁北上西面外記史北上東面召使者史
南傍北面着獻盃如常 見參又如垣云

此兩儀看座不審也延慶以後度之儀拜殿也上
卿并東上北面也外記史東上南面也有官東面
也也例文安二年月日又如此今夜在座席違此度
之例奈何

康頭語云祭儀早欲退散之處社務兼名朝臣引
上卿并等袖奉柳留申沙以一獻之布護依同
命候彼席之号置不足布護美筵上看也上卿
并社務衛重也布護折敷也社務為拜殿之仁當

時大藏所也仍如雲客處之會合之儀每度如此
之布護知人之故預招引者也三獻有之
天明之後布護飯宅今夜看束帶棄馬向社家
申請為勢馬

吉田祭見系

權中納言藤原朝臣明豐

五位

藤原朝臣親長

文安四年四月廿七日

廿九日 庚 晴

室町殿御怪服更

是日室町殿之大方殿之御姉觀智院殿御北遊

普廣院殿本御臺不知正字

去給此間舊花所ノ所北向有御座者也室町

殿之御叔母也

廿日 辛 晴

頭左大弁被送狀勸修寺延尉佐禁色宣下位署
書格不審之由也又左束門仍相當被尋之左束
門仍相當從五位之由申一

左少弁正五位下兼行左束門權佐 可有

如此 〆〆申一

文安四年

五月小

一日 壬辰 陰

系鷹司殿次過前官務亭而謁有一盞

此次每異後仍不寫之

四日 未 陰

隼人司領山城國大佐在公夏物糶百二十運送
之三十未到塚上分未上款自花山院殿糶五十
彼運下之某院許ヨリ三十淨南院ヨリ二十運之又

高將畠松方ヨリ各十把送賜之仍月福寺龜若
方八遣之

五日 丙申 晴

侍所夏京極辭退之後一色左京大夫領掌雄然
獄之錡未請取時分也依之用園布施民部大夫
此用致每夏之成敗命日下地等布施手追拂之
殘奉行人等為合力各出人加布施手云々

六日丁酉 晴 今夜雨下

自花山院難波侍從為所使入來六角堂復造營
未終之處去月不慮檀那出來出要脚令造作本
尊可奉遷坐之由願主申也先例之採委引見密
之可申之旨被仰之所見雖不審可勘見之由申
之乎

七日戊戌 晴 今宮祭也

參伏見殿候所読左傳之後孟子講叙申終才二欲
退出之處玄惠法印抄出論語也明文一部被下
之假名注才仕可進上之由被仰下可注付之条
不可叶之由雖申之講叙申分大概可抄汰進也
御料紙可被遣之由李部王直被仰下之間先畏
入之由申之賜本退出於番衆所左末門佐伊忠
朝臣為相伴被下御一殿舍才侍從行備同被座也

女官取酌可相伴相牙飲之東庭之青板被取穿
為肴物被下之少之懷之退出次詣烏務文亭於
淨居庵奉詔藏氷張行一盃予夜宿

八日 己亥

今夜一条東洞院釘貫圖置之如或男五六人可
用之由雖申之不可叶之由 内裏門役返答之
如屏越釘貫欲出之洞門役者共取菴尋子細之

処山名方土橋被官人多之申遣土橋之間自彼
方乞請每為歸之依之聊物忘也雖然而靜謐

在裏

けりて控聲く此の中行園(内裏)不坊合子細
く不程の兼又此の傍り山家戯るるを
悦長り山家之速く之を

お月守

世尊寺金庫

伊忠

表書

日向

伊忠

十七日申 晴

六月廿八

或不語云加賀國守護殿夏當權次郎重名龜再

叔父安高兩人平回竟可知行之由管領之沙汰

落居云此同相論不出度之合戰也龜幢次郎者前

管領島山扶持也安高者當管領細川京兆扶持

也云

十八日 己 晴

炎旱之御祈禱五山被仰付云又仰付侍所用

圖布施民部大吏侍所未行夏奴町人吏被掃除神泉苑云云

在裏付另久不入之者也古印等行國人行之可也

此所不定日云云云云云云云云云云云云云云

乃象戲云乃印中刻明乃明後乃乃乃乃乃

信經云乃乃乃乃乃乃乃乃乃乃乃乃乃乃乃

四月七日

世三乃乃乃乃

伊忠

表書 日向反

伊忠

廿一日
子 晴

糸房務亭申承六角堂本尊遷坐并供養等度二
所見更先日自花山院板尋下之町其子細語申
不委細之由先度有返答一紙注賜了昨日又得
所見之間注進梶井門跡了草案令見給候同所
書字給之了

以次六角堂更記之

天治二年十二月五日矣上

康治二年十二月一日矣上久安二年十二月五日

觀音奉渡本堂保元二年三月八日供養

建久四年十二月七日矣上同五年六月十二日

上棟

建仁元年十一月五日矣上

建永二年四月五日矣上

安貞 年中月日不詳供養院司高階春貞廳官廷尉

寺被差遣之

嘉禎二年六月五日供養堂童子四人參之

寛元四年六月六日矣上

正嘉年中供養 範長參向三院司款

弘長三年七月四日供養院司檢非違使寺被差遣之

文永十年十一月十一日本尊遷坐院司右中弁經長參向之

弘安七年七月廿八日供養導師權大僧都源寛大法會也有舞乐院司中務少輔範雄主典代右大史中原俊良門守護宮人高倉判官章保以下三人參向也堂童子四人自外記局催渡)

日吉社恠異変

又局務外史令語給云日吉大宮社去月末今月初

西度恠異変有之去月廿七日日吉大宮社上猿

上死云又今月初日社上棟瓦木墮落是猿来

昨折云

廿三日 甲 晴 今夕雨下

宗種禪門卒去夏元少外記五位下清原宗種

今日土左入道 卒去 自去月以違例也

六十五

五条大宮有宅子息二宿外史忠種次男

孫六唱食等一所籠居

文安四年

六月

一日 晴

各鷹司殿又奉文牙令語給云祇柄更一条殿可有所再任之由此家被執奏甲細川右京大夫為管領職被申入之者也雖然傳奏霜臺御轉中未無出仕之間西三日之間彼出仕以後可被仰合之由内々有其沙汰多々今度者鷹司殿為一上為御理運而後一心院殿不被逐御先達又不令

蒙田寬宜給之間可為何様哉之由一条殿被語
申之歟云々一条殿所流者接心院殿所未先達
也及獲麟雖然令蒙田寬宜給云々近來殿所流者淨妙
寺殿所未先達也是者不令蒙內寬宜給云々為
此例者不可依內寬有否歟如何

六日酉霽

春日社假殿日時定夏
春日社假殿遷宮日時定也上卿權中納言友原

隆長卿職夏頭左大弁友原俊秀朝臣南曹官方

右中弁冬房朝臣少外記中原康顯右文史高橋

貞職等參陣陰陽頭不參勘文内々付職夏云々

其儀如恒被召外記莒一勘文被下官方官務早

書設宜旨渡社家云々當社巡年之正遷宮也云

云云應永十四年同可四年又當今年每度廿一

夕年造替也

十五日 晴

用白宣下

今晚房務令立券給被示云今宣下吏可有之由

被相酌西人之間可攝參之由也可為用白宣下

云云近未殿曾每御上表之沙汰雖太相國先度

永享 不及御拜須攝政令辭給候同御再任吏強

被申之仍雜在御辭退可有推任之由就室町殿

大方殿内之被申候故自大方殿 室町殿也 有

所札奏然同御上表候否更自 禁裏被尋申也

未殿之處未及御辭退尚暫可為所當職之由所

返更被申入云云為御札奏上者不能是非款今

及此宣下者也承及分自一上兼日連之被申入

其故者陽明君御上表之候候者任次第理運可

有御拜任之由被出御所望云云一条殿者被巔

頂申方之多之間如此款又鷹司殿一代御中絶

候同不可叶之由於 禁裏有申族云云 冬通公 一心院

殿者已為御當職及大臣殿御祖父也後一心院

殿者未祓遂御先達先公也於一代中絕者強不
可苦者歎迎東殿御流者經平云後淨妙寺殿未御當職
是一代御中絕也於一條殿御流者內實云棲心院殿不
為御當職此兩家已有一代中絕之御例上者尤
為准的歟云但棲心院殿者內覽宜旨令蒙給
後淨妙寺殿者不及內覽宜之間一條殿之御無
內覽宜者中絕也有內覽宜者不可謂中絕之由
祓申云於內覽者雖非攝家又令蒙給之條有

例又不可依內覽宜之由有所沙汰云入夜予
着朝衣參陣之處少內記不參六位史又不參可
勒代之仁無之隼人參陣可然之由為務祓示之
同予退出召進康顯乎此則天下庶人三日疾并
官務六位史不參矣咳病流布官務高大史左一皆此違例之故參云
則白宣下并條云宣下上御權大納言宗繼歸職
莫類右大弁實經朝臣官方左中弁教忠朝臣右
務大外記業忠真人少外記中原康顯少內記

大内記菅原在治等衆陣用白契被裁詔書兵仗
莫見勅書氏長者牛車等契召大外記被宣下也
氏長者莫召左中弁被宣下但五位六位史不衆
後日弁可仰官務之由被示之云詔勅大内記
草進之少内記康顯持衆之後上卿被逐下之後
中務卿不衆契
内記退入更召外記康顯被回中務卿衆否申不
衆之申然同上卿可傳給之由仰之詔勅被下外
記康顯其後召大外記仰两条氏長者次召弁

仰氏長者莫云用白兵仗契雜不仰外記成加
宣旨之余流例也殊故淨恩寺殿應永六年御嘉
例如然仍今日外記宣旨皆被裁也兵仗契存生
各一人 番長 各一人 如此成之儀云アリ 又今
夜兵仗仰詞自本所大相國内々注被遣職契所
折帛云近來六人トアリ 雜然近來各三人之由
被成注之皆先例也依今宣旨西通予深禿筆
從二位行權大納言友原朝臣

宗繼宜奉 勅万機巨細

宜令太政大臣用白者

文安四年六月十五日 大外記清原真人業一奉

從二位行權大納言友原朝臣

宗繼宜奉 勅因白太政大臣

宜如舊為友氏長者左右進存生

番長各一人進來各三人為隨身

乘牛車出入宮中者

文安四年六月十五日 大外記清原真人業一奉

房務 束帶 宜旨兩通被持參申一条殿以家司友

原幸房朝臣 前右中弁 衣冠 被進上之其後有所對面

云 官務宜旨 友長者 後日可成進云云 詔勅為

中務補代被下外記兼顯仍不及寫進者也

十六日 丙 晴 曉天而下

自伏見殿近江氏十卷被下之

十八日 晴

六角堂本尊
奉渡本堂
夏勅使系
白

是日曉到六角堂 号頂法寺 本尊迁坐也 去永享

一年矣上以後自此家被付其要脚被造御堂雖
然普廣院贈太相国薨逝之後依公方御奉加物
不被遣么今未周備爰去月比地下人商賈之德
人感夢想之告致千二百貫之奉加終御堂之造
營奉渡本尊於本堂者也此寺為勅願寺之同舊
例度之為境中御沙汰然同今度自寺家付傳奏

中山 尹卿申入出家之間為公家御沙汰被逐其後

左中弁友原教忠朝臣系向川舟護官人又判夏
坂上明世系之右大史高橋貞職史生中原職国
官掌紀季兼司系向之舉人樂人同系俊七公家
俊傳奏 定親 霜臺御被申沙汰歟

武家俊有施民部大夫貞基為奉行申入爰領
系向人々出立難治之由各被申之間自寺家奉
見訪之左中弁 五百足 判官 千足 史 二百足 史

生官掌 各百疋 禿沙以遣之伶人等有共儀款可
尋之 柳當寺本尊觀音奉渡本堂之儀久矣二
年十二月五日 記錄不分明文永十年十一月十
一日 本尊觀音近坐本堂件度院司右中弁經長
泰向之共外供養度々伶人等被遣之今日為文
永例云々

十九日 巳 晴
卯

春日假殿^{遷宮}遷宮也去六日於陣被勅日時者
也頭左大臣原俊秀朝臣^{南曹}右大史高橋貞
織官掌氏賢等泰向之科限見勘文可尋注之乘
日頭左大臣為奉行御教書被送外記局雖然當
局每口入夏召使泰向否不審之間自清大外史
被尋押小路前局禪門正親町前局務本之処不
泰向云々仍一向無當局可催夏云々

廿日 庚辰 晴陰 夕立下

泰直喜一条殿所當職宣下以後束帶不叶候同于今
令遲泰政所申次局有所出在座掛所目殊更可致
奉公忠之由申上退出

廿二日 壬午 晴

西京地子且五連到來

廿四日 甲申 晴

月次祭訪百八十足自堀川判官又藏有年預許倒來
百八十文為酒直引留三近年如此不得其意

亥也

普廣院殿七年忌所佛事贈大相國 七年忌所佛事也於此二冬

善被尽羨不可勝計歎

自去廿日於寺持寺八講堂被行街八講今日令
結願者也

自公家所追善於泉涌寺雲龍院被行如法經二
百貫被遣寺家多。今度御懺法不被行依御年
真等不納也

在裏此多々桑戸所公約尸子以桑為悦人好史沈解

未教言子之折公及子四核昔多而已在人多

名已所公約子之折公及子

十夕

宗賢

日向るん

宗賢

廿五日 晴

西京集人町菱地子自北野預今日悉致沙塔一
一七女分貫百五十五文也

廿日 晴陰

今夜大板也上郷中山宰相中将親通朝臣左少
弁教秀藏人左末門少外記康顯召使秀國內侍
等奉行之秀國勸宮主役云

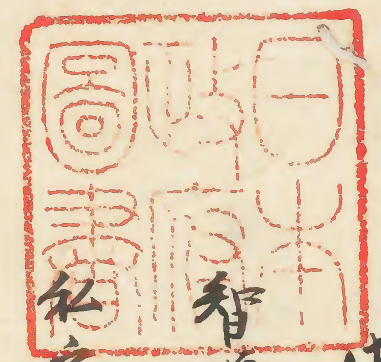
是日詣鞍馬寺伴阿闍梨先詣貴布祿所社者也下上

於彼生谷直仍錄一首

此後守平布祿所社此後守平布祿所社

智源房等行過今又於今日每午神夏也於惣官

社宅有祿尔天田觀世立合也予三番見了



以康貞真筆寫之

亦帖之內

中原康雄列

