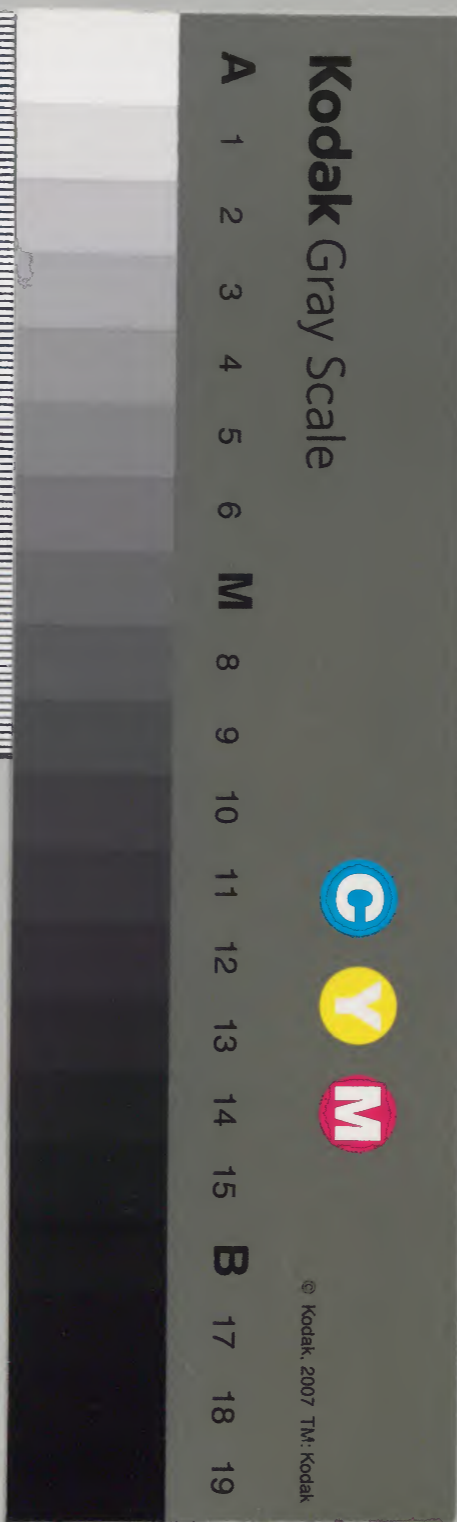


飛鳥志

和書門類			
八 六 九 三	九 五	一 〇	冊

内閣文庫		
八 三 九 三	一 〇	冊
七 四 函	一 七	架

内閣文庫	
番 號	和 8693
冊 數	10 (4)
函 號	174 206



糊などで貼り付けられている部分がめくれない箇所あり

飛州志卷第之四 寺院部目錄

今在之寺院開闢山極寺号来由有

本寺寺塔頭

古今宗派之變異

開山祖師中興再興之社師名字有無

附蓋社殿姓氏法若壇基年代有無

所藏字本尊祖師之卷軸并附佛土来由

所書之佛坐念摺子看等之記述

所經

所經

明治十一年 臘 未



飛州志卷第之四 寺院部目錄

所今在之寺院開闢山梅寺号来由有無

本末寺并塔頭

古今宗派之變異

開山始祖中興再興之祖師名字有無

開基檀越姓氏法名墳墓年代有無

所藏之本尊肚裡之卷軸等附佛工来由

所書之華臺底榭子扇等之記誌

大鐘銘

小鐘銘



鰐口銘

棟札文詞

佛經後書

什具寶物

宅地變遷

今所在之最堂来由有無

[Faint bleed-through text from the reverse side of the page]

飛州志卷第之四寺院部

益田郡

○要仲山玉龍禪寺

在于下原郷中切村

塔頭 宗授院 普門院 福昌菴

禪宗濟下西京花園正

法山妙心寺末開山始祖景堂玄訥和尚

法嗣景川隆天文十
一壬寅十二廿一示寂

初謚實相
無相禪師

再興檀越金森法印

五郎八長近入道
法名要仲素玄

寺説曰往昔

行基菩薩ノ開闢タリ自彫刻シ給フ處ノ藥師ノ像ヲ

安置シ醫王山東光寺ト稱ス其後觀寶山金剛寺ト改ム

然ルニ年曆ヲ經テ寺宇悉ク衰廢ニ及ヒタリシヲ天正

年中金森法印再興自是今ノ山寺号ニ改メリ又天和

年中同郷ノ隱士山下市正氏意入道々安堂宇ヲ修補

ス 按スルニ民意来由未詳當州金森氏ノ塔ナリ尾州無相ニ任フ後有故ヲ
此州ニ来リ同郷下原ニ開居ス貞享元甲子七十八死ス自画影像アリ法名道

安日禪ト号セリ民意カ子孫山下伊右衛門氏父
元禄年中ニ至ツテ 甲府君 奉仕後為御旗本也 ○本尊釋迦如来

惠心源信和尚彫刻此尊像ハ始メ比叡山ノ坊舎ニアリ然

ルニ兵亂ノ時横川ノ圓融房ノ阿闍梨是ヲ守護シ

此州ニ去リ来ツテ當寺ニ安置ス ○徃古本尊藥師

如来行基菩薩彫刻 ○觀世音菩薩慈覺大師彫

刻タリ徃古或時當山ニ異相ナル鷹来ツテ止マレリ仍テ

僧侶アヤシニ見ルニ其去ル處ヲ知ラスシテ又故ニ其

樹下ニ至リ見レハ此尊像ヲ得タリ今境内ニ鷹タカ我ガ飛ヒ

来ト稱スル地名アリ則此謂也 ○鎮守辨才天弘

法大師彫刻石像也

○住持烈世

玉龍開山前任妙心景堂訥

弟二世前任妙心龍澤山禪
昌寺二世杲天紹

弟三世前任妙心禪昌
三世仁谷暎

弟四世 瑞巖

弟五世禪昌
世玉雲麟

弟六世 別峯

弟七世 智道

第八世前住妙心九禪世北宗海

第九世 關月屋

第十世 鷹雲快

第十一世 齡巖龜

第十二世

○鐘銘

先王之樂者與衆樂樂焉先佛之法者與群萌同
利樂焉蓋心境微露自他角立是無明悟賦之府
也嗣是而後細大之惑觸類而長分歧而驚出益遠
惑益麤終到有各曰貪名曰慢者之類也釋迦文氏

起於最勝光輝緩類說同利樂法門諭麤異示細
同導細異入大同方其時耳瞋十歲痴暗之室之徒
得其驚動摩挲眼皮者吾所謂貪慢之類異之
麤也同之以捨施之與和謚復有捨施而貪者行憑
上求是也有和謚而慢者心有所謂是也並異之細
也同之以本來圓成性空真覺之說若斯法門麤墨
無窮也釋迦文氏大聖人于大千界宜當以其所
說驚焉動焉於遐方於當來也故必假於弘法人
假於貝多葉假於儀軌儀軌必待器制故鐘磬螺
鼓而存其捷稚者器制之要也被之驚動之輩亦能

摩訶眼皮於惛眠之府者不下釋迦文氏之音吐捷雅之
時義大言哉釋迦文氏極讚美捷雅之德末世方城廣
潤捷雅之益者昭々于經史故世之奉佛之徒蚤知捐
金範銅之功德之最也然或有拒他之捨而獨身主張告
人曰我能捨財不怯鎔鑄之盛果當獨歸我焉乃沽々
自喜此可謂不貪貨布矣未可謂不貪妙果也可謂
能捨艷賊矣未可謂非逞驕穉也可謂貪施矣未可
謂施施也可謂心境嶽峙自他永炭矣未謂與衆樂
樂焉與群萌同利樂焉也夫風能滅火而有引風熾
火者捷雅能消貪慢等煩惱而有托捷雅長貪慢

等者一風一捷雅而熾滅消長之分如是相遠矣故可
謂能造驚動之物矣未可謂原所以驚動也春田氏
之女平尾者尾之津島人也曾娠平婦人金森氏者飛
州顯姓宗和之女山下市正之室也市正者源敬公之枝族
而曾仕尾州後勇退逃於此邑森氏荆釵而隨之平尾
又侍遊焉居久之森氏掩粧下原平尾哀惋之誠至矣
今歲欲鑄巨鐘於要仲山資下薦森氏之靈因陳予
曰微賤之捨固不定諱但聞佛事募衆緣則功益
無窮也請先普告四境焉必隨緣慕悅者多矣而賤之
不贍者我能滿予喜尚其意又大其言遂如田氏

之請士庶聞之杲靡然予誘化也所得緡錢四萬田氏又
拾四萬而補助予 携八萬錢命洛之鑄匠嗟乎田氏
辨麗異細異能煩釋迦文氏同利益之教者乎世之徒
知此器之可造而不知所以造此器者須以鑑於田氏
焉初誘誅士庶於貪悋痴愛中是田氏不假金石能
驚動者也李秋鑄成在簾響騰清越凡有沾聞者
雖叱波之苦酸又能清昇况餘越乎是田氏托金石
而驚動者也善言以驚動而卒之以捷雅驚動之
術盡矣田氏多參禪祖其法稱仙林玄鶴泰公羽禪
師之所命也金森氏法名蘭室日德号桂香院市正法

名道安日輝号廓照院乃為銘曰 通說通宗釋迦氏
鐘返聞證理鐘釋迦氏惟此平尾秉心是偉融鎔器情
捷雅鑄成匪帝為主與眾同祐施心無際響音又無量勝因
無終杲又無窮耳聞眼者記昇恕安願日德靈將彼沈冥
隨此噌吰長入覺城 天和二歲次壬戌秋九月十七日要仲山
玉龍禪寺中與關月祖屋謹識 幹緣願主仙林玄鶴大師
鑄二洛陽六條坊陸奧大塚家長

○切明山東泉禪寺

在于同鄉 火打村 禪宗同郡龍澤山禪昌寺末開山
始祖禪昌寺四世希菴玄密和尚

法嗣明叔凌元龜三
癸亥十一廿六示寂

開基檀

越三木右京大夫藤原良頼直頼之男

○本尊藥師如來

○住持烈世

東泉開山前任妙心四世禪昌希菴密

第二世智靈

第三世寬知

第四世惠禪

第五世祖益

第六世惠教

第七世智圓

第八世源省知

第九世仁峯孝

第十世尋岳常

○鐘銘

夫大道不畧明道者假畧而求至理無聲悟理者緣聲而入自有為始證無為懿哉至哉粵南瞻部州大日本國飛州路益田郡下原郷火打村切明山東泉禪寺者開闢星霜深遠而無知其來由矣先是天文年中五任妙心四世禪昌希菴先師老懶屏息之窟也爾來堂宇崩頽墻垣倒蹋荆棘蓬茸薜蘿敷衍松杉蒼羽鬱檜椹蔓藟對也誠不少根方機所堪矣元祿第四龍集辛未南呂中浣前

住當山云孝老師勉精勵操晨興夜寢不遑寧居要
圖草故鼎新日拙衣鉢之資廣辦良材之用鳩集工匠重
興立梵刹也輪輿可併見矣誰敢不褒讚乎哉罷身楚
常禪衲相次保持矣雖然法器略不備特以無鐘為闕
典矣今歲元祿十五壬午律中黃鐘初四寅袒越家信男
女等敬鑄梵鐘以備晨昏同志盡誠以賤產奉加厚心
山如高海如深加旃借二百八寶之祖力門戶勸之化之則
來微塵為山亦不多讓矣是故辨用事調十鈞重器也成
橐籥之功也累德修善不可勝計矣所希者華鯨一口
普及塵刹界使六趣耳根清淨自證入圓通三昧共成

無為佛果矣為其銘之爾龍澤山主梅禪記焉 出格爐鞴
鐵銅共精十鈞重器一火烹成佛袒興法外魔窟情圓
通頓證煩惱既驚歷世文顯觸霜自鳴離耳根底聞
麼眼睛呵大笑至祝昇平 元祿十五歲次壬午十一
月四日施主惣檀那中願主熊寄惣十郎 江州栗本郡
高野生寺田吉郎兵衛藤原朝臣正次寺田又三郎藤原家次

○神龜山萬福禪寺

在于同鄉 中津原村 塔頭延會軒 同宗同寺未舊号 龜像
院往古来由未詳天文年中同郡櫻洞ノ城主三木大
和守藤原直頼 修理亮直頼男 建立之中興始祖杲天慧紹和

尚

法嗣明叔後天文十
二癸卯九十九示寂

其後寬永年中今ノ山寺号ニ改ム

本尊釋迦如來

○住持烈世

龜像第一世

前任妙心
禪昌二世

景天紹

第二世

龍叔元

永祿十二乙巳十四示寂

第三世鑑司寬光坊良玄

第四世改神龜山萬福寺眼高寬

寬永廿癸未九十九示寂

第五世一空卜

第六世道開周

第七世

禪昌十
一世

拙孫勤

第八世合林匡

○什寶阿弥陀經後書

南瞻部州飛驒國竹原傍主尾山大威德寺住侶良玄現世

安穩後生善所出離生死證大菩提無疑于時天正七年己

卯四月日寧光坊良玄

按此良玄大威德廢寺ノ後
當寺ニ住ニ猶温古部ニ載ス

○鐘銘

薩訶世界南閩部州扶桑國飛州益田郡下原鄉中津原村
神龜山萬福禪寺者同郡禪昌禪寺之艸創景天和尚開
闢之地也爾來年代深遠而諸宇悉敗壞矣于暨寶永
五子歲普勸發衆且取衣材壘石至于寒暑而諸宇漸

成最規稱備矣越有一信士直井政春者或時告予之勝地靈區輪輿推新何哉特缺巽簾也予云欲之尚矣雖然非予綿刀所堪空秘胸間耳信士云主盟若耍吾即為願柱主亦勸衆化財而與戮力予云懿哉志盛乎言實檉在吾庠處於茲山下耆老阿部氏矢島氏相共蹈遍於村雖得銅鐵助貶不逢冶工妙手徒至過年月而今茲享保第六辛丑春命洛陽冶工金鐘新工鑄成偉哉信士之績梁武唐李曷多讓予忻然記之年月并為銘祝云金鐘新就茲掛高堂躡雖小底聲徹十方降霜豐嶺賓日扶桑驚衆

生瞳驅百邪障懿哉施設至難比量庶憑勝德國泰民康信心檀越福壽增長洪音不盡永傳無疆于時享保第六辛丑仲春如意珠日龍澤山十一世拙孫修勤識

○金錫山地藏禪寺

在于竹原鄉宮地村同宗同寺末永祿二年己未三木右京大夫藤原良賴直賴建立之開山始祖仁谷宗暎和尚法嗣明叔沒弘治二丙辰九廿一示寂○本尊地藏尊胎土不動尊多門天

○住持烈世

地藏開山始祖前住妙心三世仁谷暎
者司

第 二 世 月 心 泉

第 三 世 準 翁 則

○ 神 護 山 慈 雲 禪 寺

在 于 同 鄉 桑 改 村 則 正 作 同 宗 同 寺 末 當 村 八 幡 宮 祠

別 當 也 往 古 來 由 未 詳 中 興 始 祖 功 叔 宗 輔 和 尚 法 嗣 希 菴

密 慶 長 十 四 已 酉 六 七 示 寂 ○ 本 尊 十 手 觀 音 脇 土 不 動 尊 多 門 天

○ 任 持 烈 世

慈 雲 中 興 前 住 妙 心 禪 昌 五 世 功 叔 輔

鑑 司

第 二 世 寶 山 林

第 三 世 寒 山 益

○ 巖 屋 山 阿 弥 陀 禪 寺

在 于 同 鄉 御 厩 野 村 同 宗 同 寺 末 寺 說 曰 往 古 傍 至

尾 山 大 威 德 寺 末 坊 西 坊 舊 地 也 大 威 德 寺 來 由 温 古 部 二 ア リ 天 正 年

中 廢 寺 後 慶 長 年 中 禪 昌 寺 五 世 功 叔 宗 輔 和 尚

再 建 之 今 山 寺 号 禪 昌 寺 其 後 鑑 司 ○ 本 尊 山 越

阿 弥 陀 如 來 佛 工 未 詳

○ 閑 水 山 龍 泉 禪 寺

在 上 呂 鄉 上 呂 村 同 宗 同 寺 末 寺 說 曰 往 古 珠 數 輪 山 昆

沙 門 寺 卜 禰 又 閑 基 檀 越 同 郡 宮 田 住 人 奥 田 氏 永 德

年中 建立之

按スルニ奥田氏名字 明德年中益田郡奥田氏一切経藏ヲ建立スト載タリ疑フラクハ

未詳當州太平山安國寺再興ノ願文ニ云

其後天文年中三木右京大夫藤原良頼再興之中

興始祖仁谷宗暎和尚自是今ノ山寺号ニ改ム ○良頼牌

面龍泉寺殿開水雲山大居士死亡年月未詳 ○本尊正觀音 ○

往古ノ本尊昆沙門天吉祥天女善賊童子運慶作

○住持烈世

龍泉再興始祖前任妙心 禪昌三世 仁谷暎

弟二世心峯以

弟三世天有闕

弟四世水因仇

弟五世月心泉

弟六世晚山喜

弟七世鏡山寶

弟八世雪洞春

○聞康坊

在于同村 東本願寺宗大野郡高山光曜山照蓮寺末

開基始祖釋西了大永年中建之本尊裡書曰是画像阿弥陀如 未裡書八門主ノ親

○方便法身尊形大谷本願寺釋實如在判

大永三年癸未八月三日照蓮寺門徒飛州益田郡上檜郷舩

腹願主釋西了

按スルニ上檜今作上吉船腹未考實如八蓮如ノ 子開山親鸞ヨリ九世也大永五ノ雨二ニ示寂

○永養教寺

在于同郷尾崎村同宗同寺未開基始祖釋了敬明應年中建之本尊裡書曰○方便法身尊形大谷本願寺釋實如在判白川照蓮寺門徒明應三甲寅九月十八日了敬

○頓柔教寺

在于同郷四美村同宗同寺未開基始祖釋願了永正年中建之本尊裡書云○方便法身尊形大谷本願寺釋實如在判永正十六年己卯七月廿五日照蓮寺門徒善宗下飛州益田郡中志美願

主釋願了

按スルニ志美今作四美善宗ハ大野郡楠谷村楠谷寺ノ始祖也

○瑞泉山泰心禪寺

在于下呂郷森村 禪宗同郡龍澤山禪昌寺末古來此

地ノ八幡宮祠ノ別當也 寺說曰舊号多福院或ハ待申

菴ト稱ス其後慶長年中禪昌寺五世功叔宗輔和尚

再興之自是今ノ山寺号ニ改ム往古ノ庚申境内ニ安

置ス○本尊釋迦如来定朝作

○住持烈世

多福院 年代名字等未詳

待申菴 源智

再興第一世改泰心寺

前任妙心五世禪昌

功叔宗輔

鑑司

第二世榮峯元

第三世直源得

○醫王山温泉禪寺

在于同鄉湯島村 塔頭觀音寺 禪宗濟下西京花園正法山

妙心寺末寬文中同郡禪昌寺八世剛山祖金和尚
建立之 ○本尊藥師如來寺說曰上古是ヨリ辰己

ニ當レル高山ニ温泉アリ温泉峯ト稱ス然ルニ天曆年
中ニ至フテ彼峯ノ温泉忽ニ止ミテ此地ニ涌出セリ

自是此地名ヲ温泉島ト号セリ其時其樹下ニ於テ此
尊像ヲ感得シ艸堂ニ安置セシヲ剛山一寺ヲ建テ温

泉寺ト稱ス是也 此地温泉ノ末由ハ土地部温泉ノ條下ニ載ス

○鐘銘

大日本國飛州益田郡下呂鄉醫王山温泉精舍者妙心末孫剛
山祖金為父母創建而以置這ケ法器者也銘曰 鐘聲殷々白
雲曙一念回光萬念空大道元來無觸著直聞祇園有聞中
寬文十三年癸丑庚則十一日大工江州栗本郡辻村住武村傳右
衛門藤原家次妙心末孫剛山比丘書之

○龍澤山禪昌禪寺

在于秋原鄉中呂村 塔頭松竹菴 同宗同寺末寺說曰徃古惠
心源信和尚開闢ノ地 古昔ノ山寺号末分明 其後永和中ニ至リ大雄山

圓通寺ト稱ス開山始祖竹慶宗園和尚法嗣傳説未詳示寂此時人

皇百代後圓融帝御宇永和二年丁未八月勅シテ天下十刹

ニ列ス前堂後堂知藏以下ノ官證ヲ沙汰セリ宗派ニ

於テハ未分明疑ヲラクハ是五山派下ナルカ然ルニ累

年州内ノ兵乱止ス兵火ノ為ニ灰燼ト成ワテ終ニ廢寺

トナリシヲ人皇百六代後奈良帝ノ御宇亨祿元年戊

子四月當郡櫻洞ノ城主三木大和守直頼修理亮彼

廢寺ヲ再建シテ明叔慶浚和尚ヲ以テ再興第一世

ト稱ス明叔ハ法嗣景堂訥天文廿濃州御嶽大智山愚溪

寺ノ中興愚溪寺ハ妙心義大同國岩村大圓寺ヲ開基ス

大圓寺今ハ廢セリ其地ヲ大圓寺村ト云其後明叔ノ法嗣禪昌三世仁谷宗暎和尚

ノ時徃古十刹ノ事跡同帝ノ敷聞ニ達シ天文廿三年

再ヒ十刹ノ倫旨ヲ仁谷ニ賜ヘリ○開基檀越三木大和守

藤原直頼之牌 禪昌寺殿前和州大守徳公羽宗 功大居

士天文廿三年甲寅六月十四日卒去按スルニ禪昌寺ノ舊地ト

牌直頼前匠作稠山春公大禪定門永正十三年丙子二

月二日卒去 ○重頼室家之牌姓氏未由死景劉院開

基笑菴折公尼首座景劉院今ハ廢セリ里民○本堂本尊

觀世音菩薩脇士天照太神春日明神惠心源信和尚彫

下ニアリ然レハ天文年中ニ此地ニ移シタルカ悉ク

直頼ノ時ニ全備ス故ニ開基ト稱スト見ユタリ

七年月未詳

其舊地ヲケイリン島ト云也

刻 ○方丈本尊釋迦如來慈覺大師彫刻 ○護法神

惠心作 ○十鉢佛藥師如來惠心作 今ノ數凡四百鉢計 ○古画涅

般會像 筆者未詳 ○開山明叔浚和尚之語錄一帖 ○開基

三木氏之消息等 文章舊記ノ部ニ載ス ○鎮守天滿宮辨才天六

所大明神 ○住持烈世

圓通開山始祖竹處園

第二世名字未考

第三世雪庭安 示寂享徳四乙亥十七

第四世仁芳信

再興禪昌第一祖 前任妙心中興愚溪大圓開山 明叔浚

第二世前任妙心景天昭

第三世前任妙心仁谷暎

第四世前任妙心希菴寄

第五世前任妙心功叔輔

第六世玉雲麟

第七世前任妙心香道雲

第八世剛山金

第九世前任妙心北宗海

第十世梅禪先

第十一世拙孫勤

第十二世兀巖泰

○三牌後銘

圓通寺永和第三歲次丁巳南呂日住持崇園置之

○書寫大般若經之後書

卷第八十此帙印寫願主飛州益田郡中江野鄉居住道願願主

未詳○卷第四百二十八應永癸未上巳後一日就司利聯芳菴書寫

按スルニ聯芳菴ハ塔頭ノ号々今ハナシ 卷第六百以飛州太平山安國禪刹大藏尊經校合

了昔應永十一禩闕逢泥灘林鐘中漸日圓通住持竹慶叟崇

園書印 此餘ハ后書各應永ノ年号也全部經函ニ簡ニ納ム年号延徳三年辛未正月廿三日明應二年癸丑五月吉日アリ

○十刹之倫旨

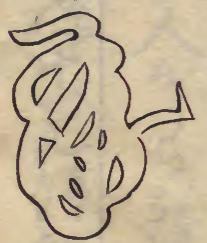
純澤山福昌寺之事

為十刹之總之齋于

純翔寺之史被作下也

仍執道如伴

天文廿三年十月六日於大納言



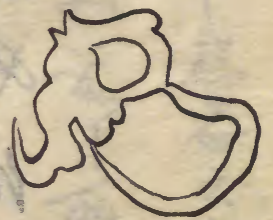
此處の方々... 此書筆者未詳スツハトアルハ間者等ニ用ユル
處ノ輕卒ノ号也 禪昌寺説曰希菴和尚濃州岩村
大圓寺ニ住ス或時馬上ニテ橋上ヲ過ルニスツハ三人橋ノ下
ヨリ出鎗ヲ以テ突通シテ去ルト云 今岩村ニケヤン橋ト云ヘル
アリ是希菴橋ノ誤ナルト云 ○ 延

寶傳燈錄卷三十一日 京北妙心希菴玄密禪師不詳姓
氏平安城人 信州大守源晴信武田拓以甲之惠林三請而
應不久還大圓 師文龜元年十月廿七日賊黨穴規室
加及而去毒頃而化亡何賊皆發狂而死云以上

駿州安養寺領寄附狀禪昌寺藏

駿河國桑梨中郷之角安養寺
七段并山田等
右友育育屋領之讓建明

治部太輔



侍者 福師

以上ノ二書傳來ノ事實未詳 按スルニ俊明叔今川家ノ譜ニ

ヨフテ駿州臨濟寺ニ在寺タリ其時仁谷座元隨侍セラレタルカ

後禪昌歸寺ノ時携來ソテ今當寺ニ遺在スト見エタ

リ友育建順建興未考 ○修理太夫 按スルニ花押藪

ニ載スル處是今川氏親也 源義家之孫義康四世上統三郎長氏之

也駿遠參之守護從五位下上統次修理太夫永永丙戌六九三卒去 ○治部太

輔 按スルニ花押 二載ル處是今川義元也 氏親之孫駿河守

位下治部太輔永祿三庚申五十九尾州桶狭間ニ於テ戰死法号天澤寺殿秀峰

哲公大居士駿府天澤禪寺ノ開基也其父氏輝八天文五丙申三十七卒去法号臨濟寺

殿用山玄公大禪定門駿府臨濟禪寺ノ開基也 ○安養寺殿 按スルニ

未考是室家寺ノ法号カ又駿州葉梨郷安養寺未詳葉

梨カ谷ト云フ所アリト云ヘトモ安養寺無シ後世廢セシモノカ

又同州有渡郡小坂村ニ務松山安養禪寺アリ其寺説曰

開基土肥二郎實平建久二年建之法号士峯常延大居士

ト稱ス其後天文年中今川義元ノ寺領寄附ノ書アリ今

寺藏トス則其書ヲ見ルニ菩提寺等ノ文章ニ非ス仍
テ同州同寺号アル事ヲ載ル

○鐘銘

婆婆也畧南瞻部州扶桑國飛川路益田郡中櫓村龍澤山
禪昌禪寺昔日禮樂盛時有一口華鯨一百年前途乱
邦被棄却大器有遲成謂乎茲今寬文十庚戌前八
月彼岸日有信心侶發誓願欲奉鑄之誘引末派之比
丘叢山下檀越等於進真履積雪龜手疾風深身歷
燕尾半腸到人里无貴賤老少无親疎貧富勸一粒水
一紙譬如石水滴而為波濤似奉石積而為泰山業積功

累德未幾法器已成矣夫大道者不器明道者假器而求
至理无声悟理者緣聲而入要自有為始證无為所謂竺
乾須達者鑄金童於祇園教衆生觀自性今此金童
震一音則遣人聞聲悟道八万四千毛孔竅由是發異光上
透言頂則日月星辰亦揚輝下徹无邊則金獸艸木之演
法音是妙用也所冀諸願主普導也問同登覺路得佛果
於後來保人壽於無窮子枝孫葉億萬年伏以天下泰
平國家安全至祝至禱銘曰十鈞重器待時奇橐籥
烹成烈焰前百八一聲盡沙界十方餘力大因緣夕消
曛志愚癡火晨覺衆生煩惱眠聞到不聞淫棹岸

念帚無念卒阨天 寬文十一辛亥歲晚春如意珠日大
檀那飛州大守金森頼業源公妙心第一座現住禪昌
剛山祖金銘之

○惠日山東禪禪寺

在于同鄉東上田村 同鄉龍澤山禪昌寺未舊号西
方寺往古来由未詳其後寺宇悉ノ荒廢ニ及ヒタリ

之ヲ慶長年中禪昌寺六世玉雲宗麟和尚法嗣功叔轉寬
永八辛未十一

再興之今ノ山寺号ニ改ム ○本尊藥師如來脇士

日光月光 ○往古本尊青面金剛王弘法大師彫刻

畫像不動明王弘法大師親筆是木曾清色三眼六
臂之尊像也

義仲之守本尊也義仲八先生義賢之子從四位左馬頭示下
元曆元甲辰正北江州粟津ニ於テ戰死

○住持烈世

西方寺 祐智

同 祐尊

同 德玄

同 清智

再興第一世改東禪寺禪昌
六世玉雲麟

第二世 屋天富

第三世 大休因

第四世 宗智仙

第五世 徹心證

第六世 心宗唯

○妙覺教寺

在于同鄉萩原町 東本願寺宗大野郡高山光曜山照蓮寺
末開基始祖釋知元文龜年中建之本尊釋書之○方便法
身尊形本願寺釋實如在判文龜三癸亥年益田郡上村願
主知元

○諏訪山大覺禪寺

在于同鄉上村 塔頭休心菴 同鄉龍澤山禪昌寺末開山始
祖常山道禪師明應年中建之 法嗣表由等未詳大永元辛巳十五示寂

古來同鄉萩原町諏訪神祠別當也其後寬永

年中禪昌六世玉雲宗麟和尚再興之 ○本尊馬頭

觀音大宮法眼作

○住持烈世

大覺開山始祖常山道

再興第一世 禪昌六世 玉雲麟

第二世 明堂珠

第三世 槃水柴

第四世 遠洞幽

第五世 融山通

○吉田山新長谷禪寺

在于小坂郷小坂町村字吉田 同宗同寺末 ○本尊

十一面觀世音行基菩薩彫刻立像五尺二寸有餘至

ツテ美巧殊勝ノ尊像也 ○前立本尊 十一面尊立像

一尺二寸是境内所在ノ杉ノ舊根ヲ以テ 佛工尾州包早作 享保

年中造立之 ○脇士不動尊多門天各立像四尺九寸

有餘佛工未分明尤古佛也 ○鐘樓門仁王兩力士

立像六尺一寸有餘佛工運慶彫刻 ○鎮守天満宮

祠 ○長谷寺説曰當寺ハ古行基僧正ノ開闢タリ 其後住持列世等未由未詳然ルニ人皇九十八代崇

光帝ノ御宇ニ至ツテ康永年中源誠上人傳記未詳大

士堂ヲ再興シテ同ク本尊ノ厨子ヲ造立セリ 則源誠記

スル處舊ノ厨子扇一庁アリ故ニ第一興ノ祖ト稱ス

康永三甲申十ニ二十六示寂 文明十九年丁未四月秀信再興之 秀信未由未詳

長亨元也 元龜三年丙午七月住持尊海法印本尊ノ

開帳ヲ執行ス慶長十一丙午年今井右金吾久嘉再

興之 今井未由未詳久嘉寄附窮口一ロアリ 其後寛永年中以來禪昌寺末

ト成レリ又當寺ノ境内ニ杉ノ舊根一株アリ口碑ニ傳

フ所行基或ハ康永修神ノ時此杉ヲ以テ大士堂ヲ建

ツ是其古株也兩年代ニ於テハ何レ是ナルヤ其證ヲ

未知也 按スルニ此杉其古株ノ全ク存スルニテハナシ舊
根ノ跡ト稱スル其地中ニ朽殘ルモノナリ其色赤ク黄
ナリ潤アフテ香氣甚ク佳シ尤古物ト謂フヘシ猶本土
ニ於テ杉ノ舊根ノ来由アルモノ三種アリ 所謂 第一
小坂ノ杉是當寺ノ舊根也 第二白川ノ杉是大野郡白川
郷鳩谷ノ山中ニアリ長亨二年伐之同郡中野ノ照蓮寺ヲ
建フ 第三尾崎ノ杉大野郡尾崎ニアリ天正年中伐之
高山城築ノ用杖トス今其三根ヲ併セ見ルニ小坂ニ似タ
ルモノ更ニナシ鳩谷モ其性未タ古雅ナラス 長亨ヨリ凡ニ
百五十年計 尾崎
ハ猶生根ノ如シ 天正ヨリ凡
百五十年計 仍テ是ヲ山人ニ尋ルニ凡テ杉

檜ノ株ハ其地ヲ易サレハ久シク枯レス百年ヲ經テモ曾
テ其性變セサルモノ也サレハトテ古木ノ伐株ヨリ茅ヲ
生シタルハ終ニ見タル事無シト云ヘリ並ニ觀音ノ靈場
新長谷寺ハ諸州ニアリ近ク濃州ニモ武儀郡ノ字吉
田ト稱スル地ニ吉田山新長谷寺アリ是ハ人皇八十五代
堀川帝ノ御宇護忍上人貞應年中十一面ノ尊像ヲ
感得シテ嘉吉年中建立吉田山新長谷寺ト稱ス鎮守
天滿宮同九十一代伏見帝ノ御宇永仁年中寺主隆覺再
興大檀那二階堂出羽守行藤法名道推云々
所書厨子扇之記誌

應以微管如窺天橋携小蟲似望海雖然施寶
運志命工成功修扉造殿安圓通像惠日添光破
患難之間戒雷發聲驚吉祥之聞金輪保乾坤文土
民獲起居泰伏乞源誠法孫同修因新時開榮花於
千々春家門共感早應處結熟果於萬々秋都鄙依
此一善德全令滿二世願乃至一切衆生等臻四種佛
土耳康永第_二天初冬仲旬日教觀修學沙門
源誠誓類

○鐸口銘

奉鑄鐸口一箇赤佐鄉十王堂文明第_六甲午六月一日

願主大江助太郎

奉寄進長谷寺

觀音寶前願主

今井右金吾久嘉于時慶長四年己亥閏三月如意珠

日福壽增長祈所結緣比丘正信上座

以上前後兩銘也
名字末由等未詳

○鐘銘

薩訶界膽部州大日本國飛州路益田郡小坂鄉吉
田山長谷禪刹大土堂前有古鐘何代何人乎撞破而瘖
啞不唯緇流山間民俗無不以是為念_矣一日現住一槌
藏司訴曰古未欲鑄鐘者門々户々至和而募其幹
緣必功成_矣蓋佛門諸物所成功利各然也願受命
踏遍村落化銅鐵之資助再造一鐘如斯之譜數

也予感其志痛的遂不得默止而許諾焉知藏歛躍而
去矣僅一兩月而頗銅鐵之助及命治工陶範功矣於是
遐邇緇素雲集霽頂而蒙簷功矣誦宰嚴々然今殷
々然今按夫忍土衆生音門圓通最為要豈不在鐘
鼓乎吾宗門下特闡聞聲了達之路諸人却會麼
幸有些子視其遠大之舍偈曰爐火鑊湯手梵鐘再
鍊新本來聞聲寂誤莫認全真 于時寶永二龍集
乙酉三月如意珠日幹緣比丘一穩藏司銅鐵施主攝州
大坂長堀住岡田七郎右衛門外護日下部善太郎家
增同與右衛門家治治工國松市兵衛藤原是成現住禪

昌梅禪祖紹識之

○住持烈世

新長谷茅二興源誠

元龜年中住持尊海

慶長年中住持正信

新長谷茅三興

前住妙心
禪昌七世

杳道雲

鑑司

○淨福教寺

在于同村東本願寺宗大野郡高山光曜山照蓮寺未開基
始祖釋西善大永年中建之本尊裡書云○方便法身

尊形大谷本願寺釋實如在判大永四年甲申六月廿五日
照蓮寺門徒飛州益田郡上櫓鄉小坂願主釋西善

○賢誓教寺

在于同鄉落合村 同宗同寺末開基始祖釋空正
年代未詳空正ヨリ當寺主十一世也往古ノ本尊燒失
今ノ本尊木佛ハ本山十七世真如上人免許

○桂林教寺

在于馬瀨鄉數河村 同宗同寺末開基始祖釋
圓乘明應年中建之本尊裡書曰○方便法身
尊形大谷本願寺釋實如在判明應三甲寅十二

月廿八日濃州郡上郡馬瀨本鄉願主釋圓乘以上

按スルニ今ハ飛州益田郡馬瀨鄉也後世當州ニ入ル
見エタリ年代未由等ニ於テハ未詳此類益田大野兩
郡寺祠ノ古書ニ多シ以下可准知之本仏本尊免狀曰

○木仏尊像 正保第二乙酉春 重陽釋宣如在判

照蓮寺下飛州益田郡馬瀨鄉中西村願主釋宗圓

按スルニ中西ハ數河村ノ字也宜如ハ
本山十三世萬治元戊戌七十九示寂

○蓮光教寺

在于同鄉黑石村 同宗同寺末開基始祖釋善慶長亨
年中建之本尊裡書曰○方便法身尊形長亨三年己酉六月

十八日濃州馬瀬郷和田願主釋善慶 按スルニ和田ハ
黒石村ノ字也

○俗道場

在于同郷名丸村 凡俗道場ハ其寺主俗體ナルヲ云フ以

下可准知之猶諸雜部ニ載ス同宗同寺末開基始祖釋

空專文明年中建之本尊裡書曰○方便法身尊形文

明十八年午三月廿八日本願寺釋蓮如在判飛驒國白川

善俊門徒濃州郡上郡馬瀬願主釋空專 按スルニ蓮如ハ本山中興
八世明ノ八己未三九五

示寂信證院兼壽大僧都是也善俊ハ
大野郡白川光曜山照蓮寺之始祖也 ○什寶真艸行六字名号

三軸蓮如上人親筆

○西教教寺

在于阿多野郷黒川村同宗同寺末開基始祖釋宗周永正

年中建之本尊裡書云○方便法身尊形永正十二年三月

廿八日釋實如在判飛州照蓮寺門徒白川郷飯島村

願主宗周 按スルニ飯島ハ白川郷ニアリ
其後此地ニ移住セシモノ也

○圓成教寺

在于同郷甲村 同宗同寺末開基始祖末詳本尊裡書云

方便法身尊形本願寺釋宣如在判照蓮寺門徒願主釋

定龍

○常照教寺

在于同郷音屋村 同宗同寺末開基始祖釋了西文龜年中

建之本尊裡書云○方便法身尊形本願寺釋實如在判
文龜二年壬戌四月二日飛驒國大野郡中野願主釋了西

○長圓教寺

在于同鄉小谷村 同宗同寺未開基始祖名字未詳天文年

中建之本尊裡書云○方便法身尊形本願寺釋證如

在判照蓮寺門徒

按スルニ證如八本願寺十世
天文十二甲辰八十三示寂

○寶蓮教寺

在于同鄉立巖村 同宗同寺未開基始祖釋明覺永正年

中建之本尊裡書云○方便法身尊形本願寺釋實如

在判大永元年三月十八日照蓮寺門徒釋明覺

○正覺教寺

在于同鄉一宿村 同宗同寺未開基始祖釋正心慶長年

中建之本尊裡書云○方便法身尊形本願寺釋教如在

判照蓮寺門徒願主釋正心

按スルニ教如八本願寺十一世
慶長十九甲寅十五示寂

○俗道場

在于同村同宗同寺未開基始祖釋祐巖慶長年中建之

本尊裡書云○方便法身尊形本願寺釋教如在判照

蓮寺門徒釋祐巖

○誓願教寺

在于同鄉日影村 同宗同寺未開基釋願知年代未詳

○法正教寺同宗同寺末開基始祖釋善圓永正年
在于同鄉西洞村同宗同寺末開基始祖釋善圓永正年
中建之本尊裡書云 ○方便法身尊形本願寺實如在
判永正三年丙寅正月十四日馬瀬鄉奈良谷釋善圓

○大德教寺
在于同鄉上洞村同宗同寺末開基年代未詳

○安樂教寺
在于同鄉中洞村同宗同寺末開基初祖釋正善永正年
中建之本尊裡書云 ○方便法身尊形大谷本願寺釋實
如在判永正十二年甲戌年十二月五日照蓮寺門徒濃州

馬瀬郷笠檮願主釋正善按元笠檮末詳

大野郡 ○醫王山國分密寺

在于灘郷七日町村 眞言宗京師御室仁和寺末
往古行基菩薩開闢之地也其後衰廢及仁治天正
年中至法印玄海是ヲ再興シテ住持ト成
ル故ニ玄海ヲ以テ中興第一祖トス 玄海姓氏未詳其始ハ
同郡下保村袈裟山十光寺
ノ僧徒ナリシカ永祿年中十光寺廢ノ時他邦ニ走レリ其後又本土ニ歸テ末ツテ
當寺トテ光寺ヲ再興セリ故ニ國分中興第一世十光再建ノ第一世ト稱ス寛永
元五六七四光寺
於テ示寂八十歳 寺説云人皇四十五代聖武帝ノ御宇天平九年
丁巳行基ニ勅シテ每州國分寺ヲ建ツ其二數也佛像ヲ

造立し大般若經ヲ置同十年戊寅栴二萬束ヲ以テ
國分寺ニ充同十三年辛巳四天王ノ像ヲ彫刻シ寶塔
ヲ建最勝王經及法華經等ヲ安置云々 ○本堂本
尊藥師如來行基菩薩彫刻 座像凡五尺四寸有餘 ○古文本
尊阿彌陀如來聖德皇太子御作 ○三重塔婆一基本
尊大日如來是徃古ハ五重ノ大塔タリ天正年中再興ノ
時三重ニ造ル九輪ハ古物ヲ用ユ ○大佛聖觀音行基彫
刻 ○刺髮六字名号弘法大師ノ頭髮ヲ以テ織タル
モノ也 ○心經一卷弘法大師親筆 ○紺紙金泥心經
一卷 ○小鴉コカラス之太刀一腰是平家累代ノ重寶也 ○

鎮守天滿宮辨才天 ○按スルニ珍海已講菩提心集抄
本卷之下 問尼ハ人ハナレテ住ニヤト云條下云シカレハ平城京ニ法華寺ト云
尼ノ寺ハ京中ニアリ尼ッノ寺ニ住テ法華經ヨムヲ勤トス
ヘシ板法華寺ト名ツク六十餘國ノ國コトニ國分寺ト
尼寺トヲオホヤケハ造ラセ給ヘリ其尼寺ヲ以テ法華
寺トイハテ食物着物ノ沙汰ヲモシラカセ給ヘリ 下畧註
云温懷玉伽藍開基記ニ云法華寺聖武帝之后
光明子移父冷海公之宅為寺子造十一面大悲像
以安之為國分尼寺号法華滅罪寺時聖武天皇
天平九年敕令天下各州建國分寺安丈六釋迦

三尊像並納大般若經六百卷特賜封五十戶莊田
十町元二十僧糧号曰金光明四天王護國寺又詔使
每州造國分尼寺納莊田既而勝寶元年南都
國分金光明寺賜田四十町修最勝會又尼國分法
華寺賜米田一十町修法華妙典其後寬元三
年西大寺興正菩薩重興之授文逸沙弥尼戒又
建長元年授慈善等大比丘尼戒自是此寺屬
西大派下後慶長六年九月關白秀頼公為先
妣再興之已上大和志云法華寺淡海公不比等創
建見榮花談モカケリ界内有阿彌陀堂俗呼橫笛堂寶

字五年正月設皇太后周忌齋於阿彌陀淨土院即

此已上 ○乳銀杏 境内ニアリ至フテ大本也庇ノ如キ
乳ト云フモノアリ俗チ、イテウト稱セリ

○住持烈世

- 國分中興一第一世十元法印玄海
- 第二世十元法印尊雄
- 第三世法印勢運
- 第四世法印勢長
- 第五世法印真宥
- 第六世法印照海
- 第七世法印來陽

第八世法印真龍

第九世法印瑞朝

第十世法印

○鐘銘

飛州吉城郡荒木郷三日町十五堂鐘永正十一年甲戌

十月晦日願主請衆二十人

按スルニ三日町十五堂今ハ廢セリ

○小鐘銘

施主飛州高山住人田中氏良慶同妙意

○鰐口銘

慶長三戌正月吉日願主野原久右衛門尉

○書寫經文後書

大般若波羅密多經卷第一百廿二貞治四年乙巳閏九月

三日筆取高山房大檀那淨心宗福○同卷第一百五十三

貞治四年乙巳十一月五日酉刻書之淨心宗福執筆希本

戒心戒圓○同卷第二百八十三貞治五年丙午三月廿八

筆取高真房大檀那沙彌淨心尼公宗福○大方廣

佛華嚴經卷第九應永第五歲次戊寅二月念

二日拜書之○同卷第九應永五年暑月於合雪軒

下書之禮椿

以上名字
未由未詳

○小鴉太刀記

聞道靈劍小鴉之未由者桓武天皇延曆元年春三月
日值丁亥此日帝偶見南庭旼有一大鳥長八尺余未於庭
畔而人語曰我是天照宮之劍使也言畢而飛去直落
一劍帝子細見之昔蛇靈光可比大阿帝歡甚乃自
号曰子鳥蓋以落靈鳥於懷抱矣後改号小鴉云世々為王室
重器兼平帝賜之將軍平貞盛然後平氏累代以
之為家寶大師平公清盛之孫三品羽林維盛者尤
將軍貞外郎重盛之子矣曾出讚陽屋島入記之
南山時贈書其身資盛曰劍以小鴉與於六代六代者
維盛之子矣故資盛與六代平族漸殘後源特進

命平時政探誅平氏子孫終得六代欲誅之高雄之文覺
上人乞源二品而助六代之命故薙髮為僧号三位禪師矣
後源持進薨文覺乃謀逆見流於隱陽矣關左武臣
相議曰三位禪師者平師之後而謀逆之人弟子矣
有後心禍乎不如誅之乃命駿州之人岡部權頭忠
實拘之矣三位禪師知其誅謂齋藤六入道阿請曰
所謂小鴉者平氏累代家寶矣不忍源家之為寶
汝持去必附乎平族餘類於是阿請持劍去遍回扶桑
于時飛陽東北高原之渠魁江馬小四郎平輝經者修
理太夫經盛鄉之遺孽矣阿請終會輝經誅三位

禪師素昔與劔去輝經流返而請之世々以為家

寶輝經十七世之孫常陸公平輝盛有故為三木自

綱入道之被滅此時輝盛之妻僧使春丁春丁者輝盛菩提所高厚

鄉圓城寺僧侶也以小鴉越中之住人與柵尾兵衛祐邦祐邦者輝盛室家之

兄也天正十年之春輝盛氏族川上小七郎忠尋者

到越中寄殺祐邦棄小鴉飯矣天正十五年忠尋

以小鴉飛陽太守捧金森出雲守源可重矣後慶長七

年可重欲獻東照大權現而問本多仇渡守正

信々々曰是為平氏重器非源家之所用客又源氏也

莫用之可重於是令國分寺住侶大僧都玄海及其弟

子尊雄大阿闍梨納藥師如來之寶殿云々按スルニ

古記ニ載ル處平家累代ノ太刀三種アリ所謂小鳥拔丸小枯

也本阿彌家説曰小鳥ハ平貞盛ヨリ傳フル處ニテ大和

國天國カ作靈鳥ノ懐胎ヨリ出ルニヨツテ名トセリ同

拔丸小枯ハ平忠盛ヨリ傳ハリテ伯耆國安綱カ子大原

真守作也云々又平家物語平治物語等ニ曰ク小鴉ノ太

刀ハ貞盛ヨリ清盛傳ヘテ嫡子重盛ニ護レリ平治ノ

戦ヒニモ重盛小鳥ヲ帶シテ待賢門ニ向ヘリ拔丸ノ

太刀ハ忠盛ヨリ頼盛ニ傳ヘテ同時ニ郁芳門ニ上之

向ヒ鎌田カ家人八町二郎カ熊手ヲ切タル太刀是

也其拔丸ト稱スル事ハ或時忠盛池殿ニ晝寤寐シテオヒシケ
 ルニ池ヨリ大蛇顯レ出タリ時ニ此太カ己レト拔出大蛇ヲ
 追テ池ノホトリニ立フ故ニ拔丸ト稱セリ小栝ノ太カハ
 其来由未考又源家ノ重器ニモ小鴉鴉丸等ノ大カア
 リ小鴉ハ源為義播州ヨリ鍛冶ヲ石登セテ作ラシム
 ル處目貫ニ鳥ヲ打テ付タル故ニ名トスルヨシ太平記
 ニ見エタリ鴉丸ハ保元ノ合戦ニ新院ヨリ為義ニ賜ル
 處ノ御劍ノ名ナリ是往昔帝神泉園ニ御幸アリシ
 時其池底ヨリ鴉ノカヅキアケタル靈劍也仍テ鴉丸
 ト稱セラレ由保元物語ニ載ス

○平氏畧系

○平高持

桓武帝第五子葛原親王之孫高視王之子
 始而賜平姓上総公

國香

鎮守府將軍

貞盛

鎮守府將軍

正盛

讃岐守

忠盛

刑部卿

清盛

太政大臣從一位法名淨海養和元二四薨六十四

教盛

家盛

經盛

修理太夫 飛彈國説曰飛州為江馬家之祖云江馬家
 来由古城部 諏訪城之余下出之

頼盛

忠度

小松内大臣從一位治承三年八月薨四十二

重盛

基盛

宗盛

知盛

重衡

知度

清房

建禮門院

清邦

女子七人

惟盛

資盛

清經

有盛

忠房

師盛

宗真

六代

以上按スルニ六代ハ高雄山ノ奥ニ遁世ス後搜出サレ關東ニ下
ル岡部泰綱命ヲ承ツテ相州田越川ノ辺ニテ斬之

○高隆山素玄禪寺

在于同鄉高山塔頭善應寺禪宗洞下加州金澤玉光山宗

德寺末開山始祖古城郡古川卿五峯山林昌寺中興

天翁宗梅和尚法嗣未詳慶長十三
戊申四十一示寂開基檀越金森五郎八源

長近入道素玄法印建之法名金龍院殿前兵部尚書

法印要仲素玄大居士慶長十三戊申八十二京都ニ於テ卒ス八十五
歲墳墓紫野龍寶山大德禪寺裏金龍院ニアリ

法印建云ノ處ナリ○本尊釋迦如來觀音勢至兩大土聖德皇太

子御作○達磨大師木像古作也仁工未考是任古目郡小八賀卿
松林寺ノ祖像多廢寺ノ後當寺ニ安置ス○

画像莫藍觀音画師未由
等未詳○火除龍天名号未由
未詳○金森法

印之画像一幅○鎮守白山權現

○小鐘銘

聞鐘聲煩惱輕智慧長菩提生離地獄出火抗願成佛

度衆生未由
未詳

○住持烈世

素玄開山天翁梅

弟二世格翁越寬永七庚午四十六寂

弟三世樂翁村

弟四世柏峯庭

弟五世清懶猷

弟六世竹翁林

第七世慧航海

第八世古林宣

第九世石津梁

第十世彦實存

第十一世慧妙禪

○海藏山雲龍禪寺

在于同所

塔頭久昌院榮鏡院

禪宗洞下能州鳳氣至郡攝北

庄諸嶽山惣持寺普藏院末開山始祖了堂覺和尚

惣持開山四世之法孫也應永卅癸卯六七示寂

開基檀越姓氏來由年代未詳法号雲

龍寺殿松上寶貞大居士○本尊十手觀世音運慶

彫刻 ○鎮守白山權現 寺説ニ云ク人皇四十四代元正帝

御宇養老四年庚申加賀州白山妙理權現ノ神託ニ

ツテ此地ニ勸請セリ 今境内後山ニ祭ル所是也往古ハ

白山牛王ノ印版アリシカ火災ノ為ニ失又其銘永和元

妙觀寺トアリ是當寺ノ舊稱ナルヤ未詳 ○什物釋

迦如來達磨大師画像兩幅 各古畫也 未由未詳

○住持烈世

雲龍開山 前住惣持 了堂覺

第二世竹窓巖

第三世通峰宗

第四世雲岳慶

第五世水岸泉

第六世却外春

第七世光山旭

第八世英翁芳

第九世天翁初

第十世傳與同

第十一世鐵叟驚

第十二世利天說

第十三世耒菴神

第十四世真外達

第十五世悅山禪

第十六世大鏡圓

第十七世天林猷

第十八世高月門

第十九世本立瑞

第二十世實仙悟

○東林山大雄教寺

在于同村

塔頭林香院洞雲院
正定院相應院榮壽菴

淨土宗洛陽東山華頂山大谷

寺智恩院末徃古開山始祖開基檀越未詳寺說ニ云ク

往古ハ吉城郡廣瀨郷上廣瀨村ニ建金澤山ト稱ス天正十四

年丙戌今ノ地ニ移シテ東林山ト改メリ中興始祖源譽受德

上人示寂寛永元甲子五廿○本尊阿彌陀如來慈覺大師彫刻觀音

勢至兩大士聖德皇太子御作也○行基彫刻阿彌陀

如來アリ今塔頭榮壽菴ニ本尊トス立像大佛ナリ

○日本鹿子卷茅八飛州之條下云淨土寺高山ニ建兼

保年中州創建保年中再興源空上人茅子善慧上人

之以上按スルニ今州内ニ淨土寺ナシ地誌等未考高山ニ建

トアレハ疑フナクハ是ナル歟○鎮守愛宕權現

○鐘銘

飛州高山城畔有号山於東林称寺於大雄此淨業修練蘭

若也雖法器稍備闕華鯨口野衲主於席數歲時焉

欲修補此難取足於一爰於是補於半則懶惜罪人

又何免故不得止解開布袋普勸衆檀諸人ニ余心恰

如合符節似大就燥水流濕斤兩多與分文少等誓

施求斯日成嗚呼時乎命乎抑我聽斯娑婆教

體以音聞為第一法器是多殊音聲等不此器

面將何物那夫吼十日暮樓則開八萬四千法門嗚乎

雲曉嶺則破十惡八邪狂夢因此施主分之善男信

女無貴無賤兼鐘敲觸耳根者齊曉三塗苦具俱到

安養淨刹則十萬億土豈去此遠耶柳願劫石縱
有銷日洪音終無盡時矣厥銘曰大雄華鯨空
心圓軀聲徹三千響傳五湖撞視盲者懸聽聾夫
智愚異步凡聖同途合節非有離聞不無無明蓮邦願
出塵衢澆運宜機其唯斯乎貞享三丙寅歲始洗一
日國主金森賴時公當寺十代中興開山勝蓮社超
譽上人白翁道人和尚鑄書之

○住持烈世

大雄中興第一世信蓮社源譽受德

第二世印譽了源

第三世洞譽源貞

第四世讚譽的道

第五世誓譽流聞

第六世參譽廓吟

第七世真譽登玄

第八世轉譽林宗

第九世運譽正的

第十世超譽白翁

第十一世廓譽貞圓

第十二世勸譽翁閑

牙十三世遠譽惠照

○神明山天照教寺

在于同所同宗東林山大雄寺末舊号般若院ト之往古来由未詳其後天正年中大雄寺中興源譽上人再建シテ今ノ山寺号ニ改メリ ○本尊阿彌陀如來觀音勢至春日作 ○鎮守神明宮天滿宮愛宕宮

○真龍山宗猷禪寺

在于同所 禪宗濟下西京花園正法山妙心寺末開山始祖南叟宗安和尚 法嗣夫雲字寬文七丁末二八示寂夫雲字春江禧七世ノ法孫タリ 寺説ニ云開基檀越金森雲州源重頼 法印素玄ノ孫可重之子慶安三度寛七七年去法名真龍院殿瑞雲宗祥大居士

金森九京源重勝

可重之子重頼舍身也慶安二己丑四月卒去法名徹雲宗猷居士

寛永九年壬申

建之南叟和尚ハ其始メ吉城郡太平山安國寺ノ廢寺

ヲ再興シ次ニ當寺ヲ開基シテ兼住ス故ニ當寺ノ

初号ヲ太平山新安國寺ト稱セリ其後今ノ山寺号ニ

改ム ○本尊寶冠釋迦如來運慶作 ○紺紙金泥三尊

末迎引接之画像

六字名号ノ文字ヲ以テ悉ク仁鉢ヲ画セリ中將姫ノ筆

○心經弘法大師

親墨

○開山所用之喚鐘

未由未詳

○多賀滿乃井

境内前門路傍ニ

アリ此地古来ノ井也年代未詳水底甚夕浅シト云ヘトモ寒天暑日乾ク事無シ至ラテ清泉也

○鎮守山王權現

○鐘銘

飛州大野郡高山真龍山宗猷禪寺者寛永年間

國主金森出雲守重賴公法号曰真 龍院殿為前妙心南叟安

和尚所創建也重賴公法名宗 猷居士重勝公法名宗 猷居士相繼為外護

檀越也厥後至于金森氏六世賴時承 台命移居羽

州也是故寺失護法而舊藍壯觀或幾乎息矣是以

行道之緣不能無達隆也請先言宗猷 甲乙住持譜系

二世曰徹外真公者三世曰萬機悅公者悅公嗣法於開

祖南叟和尚而一住三十年什畚新添頗多四世曰天龍

寬公者五世曰蘭舟秀公者六世曰威山虎公者七世曰

鼇潭諾公者住山年久而寺至諾公百廢具興因稱中

興也八世曰萬點照公者十有五年力住此山而興修方丈

改創厨庫以執土木役其功不為弗夥矣九世即今

之主席別禪郁禪師也禪師多載遊方幸受照公

印接其武而住山有年于茲矣安居建會匡領徒衆

禪誦請說淬礪弗懈一群悅服矣矧居常必然志

興復千哉享保末本州明府藤忠崇君為光考忠國

君追歌捨施腴田若干頃以充香膳繇斯為大檀度

護法猶不一焉更至開祖像設彫刻之日勗力而成之

嗚呼股肱良哉一時忠崇君未告禪師曰此寺未有鳴

鐘報晨昏也非缺歟盍請圖之禪師曰善哉言乎吾

萬點先師嚮有此願欲鑄之不遂而寂吾亦欲繼先志而

費用不貲未如之何也已矣而今而後因君激發而不濟事則
何時得起叢林禮樂哉於是乎本州他邦分衛行化將資衆
力而成勝緣矣忠宗君先揮金助喜之因茲闔國四衆舉做
欣然和之辯者施調勇者施力富者施財也肇端于甲子之
秋畢功於乙丑之春也乃命鳧氏火天地之爐扇陰陽之炭金
銅泝騰融熠燿燬霎時而成矣即泊建己月良辰奠簏
懸之闔國無不喜且賀也原夫儒摯樂之原鐘實為先釋論放
之體莫先于音聞也然則儒釋兩氏衆器也可無焉鐘也者不
可無也由是則知鐘之為用也博矣大矣竹帛所載昭々焉而今
新鐘未由豈可不記且傳乎哉頃者主席禪師寄書與記曰

某遭煩冗奪無暇為文請為我序而銘之于與禪師有舊故不以
不文為辭也勉強應焉 銘曰 飛之大野風俗自淳明府布政寧
邦樂瓦宗猷英刹無鐘掌辰勸諭其主資始誇人人間樂施
殫結勝因爐鞴命缶鎔鑄惟新猗歟爨器妙用無垠音離罪愆
質不緇磷化物偉績猶地埴鈎弘濟所及半甲一鱗實誌智
者 高蜀賓頭軌岳範幽途休辛景陽月夕豐嶺霜晨旬
礪瀏亮頰為等倫蒲牢矯首真龍躍身法食有節優轉一輪聲耳
未徃眼處開親圓通真證刹刹塵塵幾奕世禎祥畢臻
長傳三會億萬春 延享二季星躔乙丑夏四月穀日濃東
桂林山見性禪寺住持嗣祖沙門 禪作 天啓謹撰

○開山所用喚鐘之銘

奉寄進 田中保田室收右兩施主心中諸願皆令滿

足 文明十一年己亥六月吉日願主敬白

田中保田兩氏未由未詳

○住持烈世

宗猷開山始祖前往妙心安國再建南叟安

第二世徹外真

第三世萬機悅

第四世天龍寬

第^{安國}五世二世蘭舟秀

第^{安國}六世二世威山扁

第^{安國}七世四世熬潭諾

第^{安國}八世四世萬然照

第^{安國}九世四世桃瑞郁初号別禪

○常榮山法華教寺

在于同所 日蓮宗勝劣 越後國蒲原郡長久山本成寺末

開山始祖本行院日囊上人本城十世日扇身子 天正八庚寅八十八示寂 永祿元年戊午建

之初号本行院天正十八年今ノ山寺号ニ改公寺説ニク寛永年

中住持日 照之時本堂ヲ建テ蓮淨寺ト稱スル夏アリ是松平豊後守

勝原光正追福ノ為トシテ金森出雲守源重頼再興スル處

也光正加藤主計頭活正ノ孫 加藤肥後守侍從忠廣之長子也 有故而其父忠廣配流ノ時光

正八重頼ニ預ラレテ飛州ニ滴居又寛永十年癸酉七月十六日當州ニ於テ卒ス法名蓮淨院殿日惠大居士墳墓境内ニアリ其後又舊稱ニ復シテ今人山寺号トナル

○本尊三寶可謂題目多寶
仏釋迦牟尼佛其餘上行淨行無辺行安

立行之珠普賢不動愛染四天王日光月光明星等ヲ安

置ス○鎮守三十番神鬼子母神辨才天日本六本末

○住持烈世東山武華林寺

法華開山始祖本行院日長

第^{本成十}二世日伴

第^{四世}三世日盤

第^三四世日豊

第^二五世日圓

第^一六世改蓮淨寺日照

第七世復舊号中興日吾

第八世日晚

第九世日善

第十世日週

第十一世日達

第十二世日靜

第十三世日謹

○加藤畧系

○藤原正家

大職冠鎌足四十世中納言忠家卿第二子
美濃國住人加藤武者

家久

三郎四郎

長賴

伊勢守

三高

源太

三虎

三郎

虎時

宮内少輔

義時

宮内

正時

二郎四郎

正吉

三郎四郎

賴方

四郎兵衛

尾州住于中村

清方

二郎三郎

清信

二郎兵衛 因幡守 齋藤山城守 秀龍入道道三家臣
於西美濃戰死

清忠

右衛門兵衛
彈正丸衛門

清久

二郎兵衛

清正

彈正丸衛門 清忠第二子

幼名鬼若後虎之助從五位下主計頭 慶長五年庚子
以來肥後國至五十四万石并豊後國二万石賜り
熊本ノ城ニ居又同十年乙巳四月十六日從五位上
待從ニ任セリ 肥後守ト稱又同十六年亥六月廿四日
卒又五十一歳

忠廣

肥後守清正子

幼名虎藤 慶長十六年辛亥八月廿四日 父ノ遺照ヲ
賜リ寛永三年丙寅八月十九日正五位下待從ニ任セ
テ兼肥後守然ルニ同九年壬申五月七日家臣

加藤右馬允正方江府ニ下着 御尋ノ旨アリ同月
八日忠廣江府ニ到着ス右故而同六月七日忠廣終ニ
羽川ニ配流セラル於テ茲家苗斷絶畢又承應二年
癸巳三月十日配所ニ於テ卒又五十七歳

光正

肥後守忠廣子
於御前元服 御一字 御攝号ヲ賜リ從五位下ニ
叙爵 松平豊後守ト稱ス此人也寛永九年壬申六月
七日父忠廣同時ニ光正六飛州ニ配流同十年癸酉七
月十六日配所ニ於テ卒又七歳法名蓮淨寺殿日惠

以上光正ノ系統其大旨ヲ記ス猶忠廣家苗斷絶ノ
事實ニ於テハ其說多シト云トモ詳ナルニ及ス

光曜山照蓮教寺

在于同所 境内寺家 真蓮寺專念寺了泉寺靈雲寺
極護寺圓龍寺芙蓉寺 不遠寺 洛陽六條東

本願寺宗 寺說云是門主ノ本坊ニ准セラル、寺ニ懸一ツト

云イ御坊ト稱ス仍テ本山ノ僧徒毎歳輪番ヲ以テ守之

開基始祖同郡白川郷光曜山照蓮寺十三世釋明了天

正十六戊子年建之寛永十九年九月示寂
舊寺今未寺ト成リ開基檀越金森法印猶来由

照蓮寺ノ記ニ委シ其後明了五世釋一乘カ時有故テ本

山ノ懸所ト成ル ○本尊阿彌陀如來安阿彌作金森法印

寄附 ○寺領石計貳百三十三石大野郡白川郷ニ於テ十六

箇村 岩瀬 赤谷 中野 海上 尾上 尾神 牧 福島
御母良 平瀬 木谷 萩町 椿原 有家原 芦倉 小台川 也是 御朱印ヲ以テ

賜此地三非古來寺務ノ事蹟分明ノ故ヲ以テ下ニ賜ル處ノ
免許ノ地也凡テ本土ノ寺社古跡タルモノハ其境内山林ヲ以テ除地
ト成シ賜ル免許ノ地務ニ於テハ當寺ノ外曾テ其例無シ

○住持烈世

照蓮開山始祖白川照蓮寺
第十三世明了宣明

第二世宣了為金森出雲守塔

第五世宣心從純金森重頼三男

第四世琢晴瑛種

第五世一采海雅

自是以後懸所為輪住

○高山照蓮寺記

裏住明了一本
宣明天正十六年戊子春發出白川中野而

草鞞寺於高山其所以者内島上野外雅氏長男兵

庫頭氏理祖父為氏從受將軍義政之命世嗣而棲

於飛州白河鄉歸雲頃之金森五郎八長近入道尚

書法印隨豐臣秀吉將步騎三千從越州征

來當國於此氏理家臣川尻備中守氏信降來

即為鄉導士天正十三年乙酉秋七月下浣

經濃飛封疆布俣口將既征入氏信同僚尾上

備前守氏綱支於岩瀨橋不能容馬伏然歸吏

八月初午九又右衛門親迎法印而請服曰即
為先驅涉越中長谷而從當國二屋街閣踵若
于險難遂被橫司飛州頗服法印則內島亦
駭而晦蹤於悠遠然法印築城於高山定柶於
飛州八政徐行萬民或安照蓮寺猶未離白川中
野法印遣使召明了以家令長屋喜三可重告
曰逆待於斯非殊旨趣天下今輸於戰鼓四
海醉於矛戟找出馬之日不有鎮國者守之臣
冀貴坊戍衛找城空鎮叛民將蜂起可矣
明了不得苟免應諾猶為彰 胸中無忘書

誓詞一通以可重捧於法印即欣然報其功於明
了曰本願寺宗坊主任於飛州國中輩不論東
西須准末寺如下知也從是後為定制也且法
印有肺腑臣号石徹白彦右衛門尉長澄當寺
之英檀故明了甚親切也平日相語以移日其
為惘篤不可勝言一日長澄未於明了寓舍
時出茶菓儲酒肴點待丁寧坐定後容長
澄語曰向者貴坊承法印言而不辭將者守
於國猶為呈其情實以一封神文屬於可重法
印太忻脫不濂即命報誓於找故找代法印

而書盈金之字以驚神明佛陀照鑑人馬瘦

卒仍自社中出一封以與明了其文曰

互取替起請文之事

一對貴房步如在仕間敷事

一貴房御城下引越御出陣之御留主一揆

等之亦可被仕候由法印樣御內意之處

可應其意候由尤候就夫法印樣御前之

儀渥分馳走可申事

一貴房門下之地他門之者參候共門徒可

被仕候事若異儀之者在之候遠藤

宗兵衛尉被屈地主替可被申事尤敷珠切

之儀者貴房手柄次第永代此昔法印樣御

定之事

一法印樣對貴房御底意不殘候間御如

在被成間敷御意候事

中言ナ申者互可申顯事

右之條々於偽申上者

梵天帝釋四大天王惣而六十余州大小神祇

殊者天照皇太神宮熊野三所權現白山妙

理權現八幡大菩薩春日大明神當國一

言水無大菩薩天滿大自在天神罷蒙御
罰予矢之冥理永盡於末世者可墮罪
無間者也仍為後日罰文如件

石徹白彦右衛門尉

天正十五年八月四日 長澄 在判

照蓮寺

私曰遠藤宗兵衛廣政者
法印公之長臣也

長澄承法印命而自呈其字誰壽至誠耶明
了不得已曰幸書誓卷數行寄長澄以呈
無詭詐然後於伏見將軍秀吉問法印

曰若出戰之時有者守良臣否法印正襟答
曰有本願寺宗僧嘗在遠卷今引來於城
邊名照蓮寺有許多門徒散在當國他國
萬民大輻湊因以使彼者守也矣秀吉曰那
宗僧度民渴仰信從者也宜憐賞而使彼
敢無向背矣一日法印語曰有如是上意我
於貴坊豫致寸志者也一者國中門下地附
之定二者東西之坊主末寺並之定三者國中
往來傳馬之定致如是志之上無可別而
賞道然佛像是寺院法物也為上意料贈

之也賜安阿彌剋彫弥陀木像焉今之高山
御堂本尊是也同十七年己丑春始從晝夜
十二時太鼓文祿五年丙申春准如上人賜
顯如上人影明了有故藏也箱數年以之
後興正寺下越前穴間鄉大谷門徒未
而乞彼影像於宣了終與之畢矣慶長
三年戊戌教如上人於本寺命飛檐之出
仕於明了也同五年庚子春宣了得度
受戒師教如大僧正也過四日而蒙着素
縮命於是可重命家臣使國之農民施

進斛掛奉如也明六年春始而修一夏九旬誦經
也嚮所謂長澄者越前國石徹白産也斯地是
北陸白山麓也右當寺末學也即威德寺與圓
周寺是也故斯地社職累代當寺檀越修念
佛長澄為人好勇入武門募功蹈軍場是以
將軍秀吉敦琢四輩於群士中而号御朱印
衆被附法印所謂阿波賀藤四郎飯田九八
郎里村治兵衛尉石徹白彦右衛門尉也是皆
良實而死于節之臣也就中法印征飛洲
長澄務先陣戎功若蜜也為其勸賞天正

十六年戊子春以內嶋舊領小鳥白川賜于五百斛也銓衡慶長元年丙申秋於城刈伏見死矣冬十二月有故明了參詣于本寺那月高山寺回祿而軸物佛具粗燒矣欲註進京都告報於明了同宿大進亟赴於洛至濃州岐阜遭明了下向大進細語明了大愕聞谷所燒矢物從是再上洛往於本寺訶告不意之禍而怖請賜太子七高祖乃應望有命同四年己亥春下賜繪傳次年又賜太子七高祖是故御裡書皆修復也所以放大當寺向是

長澄死而無嗣子故沒收一跡於可重於是遣家臣岩田弥助令點檢長澄故領小鳥白川弥助行路之間來中野寺住持出茶菓設醴藪酒闌興盛賓主大醉發無故譁鬪羣暴博罵詈誤彌助傷折左手拇指依斯憤愠而果放火矣放火支蹟除露見可重聞而放遂彌助不識其攸往也同十四年己酉秋於三枝中切與荒城東門前兩所惣百斛寺領從可重寄附之矣

五十石

三枝中切

圖書分

五十石

荒木東門前圖書分

合百石

右兩所為寺領進侯

慶長十四七月廿五日

照蓮寺

以上高山照蓮寺未由也白川舊照蓮寺未由白川

鄉其譜中三載

○雪峯山勝久教寺

在于同所西本願寺宗越中州八尾霧野山開名寺

未開基始祖釋圓通建之年代未詳其始雪峯

堂下今以寺号二改圓通菴下云又雪峯山善國寺上稱其後

寺說云勝久寺号、往古城州愛智郡大谷本願寺開山廟、後有故而當寺二附與スル處ナリ

○本尊裡書蓮如上入筆文明十九年丁未般若野番

頭法名圓通○木佛本尊免狀云寬文三年癸卯善

國寺

○妙高山大隆禪寺

在于同所禪宗濟下洛陽紫野龍寶山大德寺塔

頭金龍院末開山始祖禪海宗俊和尚法嗣

承應二年癸巳建之開基檀越金森少雲守源賴直法印

童賴之子寬文五乙巳七十八卒去法名大隆院殿立軒素白大居士

○本尊觀世音行基僧正彫

刻 ○鎮守春日宮

○住持烈世

大隆開山始祖前任大德金龍歷代禪海俊

第二世大隱雄

第三世前任大德乾舟乙

第四世少峰林

首司

○東曜山松恭密寺

在于同鄉西一色村

真言宗美濃國赤坂金生山明星輪寺寶光院末開山始祖法印堯因開基檀越

金森出雲守源重頼寛永五己巳年此山上二

東照宮御神祠ヲ勸請成之奉ル麓ニ衛護ノ一寺

ヲ建ル處是ナリ地名ヲ鴻巣ノ森ト云フ清鏡

寺トイヘル廢寺也本尊不動明王鎮守山

王權現○元三大師堂一宇靈籤アリ

○住持烈世

松恭開山始祖堯因法印

第二世堯珉法印

第三世堯周法印

第四世堯光法印

○集雲山靈泉律寺

在于同郷千島村 律宗洛陽泉涌律寺末村老
口碑二傳フル處古来此山上ニ神祠アツテ同郷松倉
ノ城主三木大和守自網再興タリ然ルニ天正年中
三木没落ノ後社頭終ニ廢絶シテ其神号等知レス
又古昔山中ニ石棺ヲ埋メ入定ノ女僧アリ一如素心
尼ト云フ年代未詳其後延寶年中ニ至ッテ
村民各心ヲ合セ再ヒ山上ニ神祠ヲ建ツ弘法大
師彫刻ノ愛染明王ノ像ヲ安置セシメ半復ニ
一寺ヲ造立シテ今ノ山寺号ヲ稱スル處是也

此時天覺高幢和尚ヲ以テ住持トス法嗣未詳本尊

聖觀世音弘法大師彫刻 按スルニ再建ノ初ノ宗

派分明ナラス其後泉涌寺ニ属スルモノ也

○住持烈也

靈泉第一世天覺幢

者司

第二世律師周實

○靈泉寺記

天下之各山大水不鮮矣而至五嶽四瀆則皆極其
盛大無復以尚焉然而推而類之丘陵亦山也

行潦匪水耶據此觀之今則有小大理則無小大
莊周曰天下莫大於秋毫之末而泰山為小蓋亦
斯之謂也然則登山不必會稽天台臨水不必中
梁浙江惟縱目寓意亦足豈復規々論其巨細
哉在城西南有高原廣長輪短此蓋飯山之北麓
也去人言昔有叢祠焉一女僧就茲埋石擲不定
如今不復睹叢祠之遺址女僧之餘韻亦寥寥知者
罕矣爰有某甲某乙某丙某丁某相共勦力造神廟
及前殿安置愛染明王之像以延寶丁巳秋七月
初旬畢上木之工也百成田某來求余記其事

且吐實白甲乙丙丁使僕代而為其主名是乞文辭
取記曰此地也三面曠豁廟側有寒泉一道出奔馳
澄澈可掬可飲遂名山集雲號寺靈泉名之首
誰妙高第三嗣法也其西北瞻白木峯其東北正東
眺鎗嶽硫黃騎鞍等諸山離合起伏重疊爭覓
萃嶺崔嵬晴天著雲盛夏帶雪其又近則尤
有松倉山峙立古廟之雄據于山腹其東照
太權現之遺跡子弟茨不全棟梁撓屈其千
佛之古祠于高塔指天而露出晚鐘悠揚而渡平
野其鑿王之寺于炊煙鬱葱雞鳴狗吠相聞乃

間、間之撲地也。古堞纏綿飛鳧穿雲，乃我君之在城也。孤燈之隱顯于松間者，山王權現之神祠也。茅屋之散布于山下者，片野之民家也。長川一條，勢若奔蛇，逶迤北投者，宮川之流也。斷霓之跨于奔波，是為第一橋。鶯花綠陰，霜月風雪，皆可_レ以悅，可以樂，亦負郭之勝地也。非歎歌於斯，舞於斯，息於斯，次於斯，靡不可也。何必遊名山，大川而後為奇觀乎？乃歌曰：地靈分展，擁護之力，邦若兮膺無疆之祚，上下兮情通歡聲兮載路。于時延寶五稔歲次丁巳秋七月初吉竹溪散人書。

○東向山飯山密寺

在于同村 真言宗同鄉七日町村醫王山國分寺末往古來由未詳寺說云當寺八曆應二己卯年草創夕リ又入皇百三代後花園帝御宇文安二己巳年再興入本土太平山安國寺卜起立再興卜三同時ナリト云々七開山始祖住持歷代名字等不分明天正年中律師善行慶長年中法印伴冲等住持ス卜云々本尊十一面觀音弘法大師彫刻州内ノ七觀音卜稱ス○鎮守辨才天

○鯨口銘

南無妙法蓮華經越前大野土掾郡澤三九衛門敬白

寬永五年戊辰五月吉日藤原家次作

按スルニ大野
上村郡未詳

○鐘銘

飛州東向山飯山寺觀音堂鐘銘

鉅切大施法器圓通縮紙園地傳盧嶽風一擊忘智

奇聲穿聾唱松倉暮報飯山曉颯颯敬聽英靈

開聰劫石竭矣逸響不窮 昔延寶元年癸

丑臘月日龍淵並秋江誌 施主忠正 光正

鑄工江州栗本郡高野庄之住人武藤傳左衛門尉

藤原家次

○速入教寺

在于同鄉石浦村 東本願寺宗同鄉高山光曜山照蓮

寺末開基始祖釋乘空明應年中建之本尊裡書云

方便法身尊形本願寺釋實如在判明應七年戊午二

月十五日照蓮寺門徒濃州郡上郡願主釋乘空

實如本願寺第九
世大永五乙酉二示寂

○玄興教寺

在于同鄉春國村 同宗同寺末開基始祖釋深明

文明年中建之本尊裡書曰○方便法身尊形照蓮

寺門徒飛州大野郡灘鄉西之一色村之内春國深明

文明五年八月釋蓮如在判

按スルニ西ノ一色春國今ハ兩村ト成リ蓮如
本願寺八世明應八己未三九五示寂

願生教寺

在于同鄉下園本村 同宗同寺末開基始祖釋願誓建

之詳代本尊裡書云○方便法身尊形本願寺釋實如

在判飛州白川照蓮寺門從願主願誓

○真光教寺

在于同村 西本願寺宗越中國八尾聞名寺末開基

始祖釋善教建之詳代本尊裡書延寶年中

○東等教寺

在于同鄉冬頭村 東本願寺宗同鄉高山光曜山照蓮

寺末開基始祖釋淨善永正年中建之本尊裡書云○

方便法身尊形大谷本願寺釋實如在判永正一甲戌

年十二月五日照蓮寺門徒善宗下飛州大野郡德永鄉

中野願主釋淨善

按之德永鄉今廢入善宗大野郡
猶合村猶奪開基也蓮如人之弟子

○神護山大幢禪寺

在于冬野鄉宮村 禪宗洞下同郡高山海藏山雲龍

寺末往古開山始祖開基檀越等未詳中興始祖傳興

同和尚天文十一示寂 中興檀越三木刑部少輔藤原國綱入道

三澤本氏一宮或山下天正十二甲申九七戰死
法名龍光院高岸三澤居士墳墓此境外 ○本尊正觀音聖德

皇太子御作 ○寺說云國綱入道三澤三木大和守自綱力

婚夕代々一宮祠ノ神職夕リ金森法印國中平治ノ時三

澤元山下ノ城ニ於テ防戦ス終ニ法印ノ為ニ討死セリ此時寺
宇悉ク兵火ノタメニ焼ビセシヲ同十三乙酉年法印再興之三澤
表由

古城部山下ノ
城、條下ニアリ

○開山之座禪石 寺説云開山和尚常ニ此石上

ニ於テ座禪シ給フ或時老翁来ツテ曰ク我ハ是ニ宮ノ神
ナリ求法ノ為ニ現スト仍テ和尚数刻ノ問答ニ及ヒ則佛
祖單傳フ正脉ヲ附與ス神靈多年ノ望ミ足レス何ヲ
以テ此法恩ニ報公ト宣フ 和尚曰ク前川ノ流水瀧ノ如ク
其響雷ノ如シ讀經ノ音聲ニ障レリ子カハクハ是ヲ止メ
タメハニヤ神靈丈夫コソ 最ト安ケレト領掌シタメイケル是
ヨリ前川ノ水忽チ乾キテ河原トナル水ハ其地底ヲ潜テ

流行久猶神祠ノ部一宮ノ條下ニ委シ

○住持烈也

大幢中興第一世雲龍
十世傳與同

鑑司

第二世雲龍
十世大鏡圓

第三世慧龍智

第四世恭嶺山

○往還教寺

在于同村 東本願寺 宗同郡高山光曜山照蓮寺末開
基始祖釋善正永正年中建之本尊裡書云 ○方便法

身尊形大谷本願寺釋實如在判永正八年辛未六月
四日願主釋善正同本佛本尊免狀云○方便法身尊像
延寶三己年二月十五日釋常如在判願主釋善嘉按スルニ
常如

本願寺十五世元祿
七甲戌五十二示寂

○慈雲教寺

在于同郷山之台村 同宗同寺末開基始祖釋明心明
應年中建之本尊裡書云○方便法身尊形大谷本願
寺釋實如在判文龜元年辛酉十二月十五日白川照
蓮寺門徒濃州郡上郡馬瀨郷川上願主釋明心按スルニ
川上村

今世八飛州益田
郡馬瀨郷三合り

○了心教寺

在于大八賀郷山口村 同宗同寺末開基始祖釋了善
永正年中建之本尊裡書云○方便法身尊形大谷本
願寺釋實如在判永正十五年戊寅三月照蓮寺門
從善宗下大野郡山口郷平塚釋了善按スルニ山口郷今
廢セリ平塚未考

○寶圓教寺

在于同郷五明村 同宗同寺末開基始祖未詳文祿四年
建之本尊裡書云○方便法身尊形本願寺釋教如
在判照蓮寺門從按スルニ教如本願寺十
世慶長十九甲寅十五示寂

○圓德教寺

在于同郷漆垣内村 同宗同寺末開基始祖釋淨信天

正年中建之本尊裡書云 ○方便法身尊形本願寺釋

證如在判照蓮寺門後 按スルニ證如本願寺十世
天文十三甲辰八十三示寂

○觀喜教寺 同宗同寺末開基始祖釋淨信天

在于同郷三福寺村 西本願寺宗越中國八尾聞名

寺末開基始祖釋明了 高山照蓮寺始祖明了
第ニ子洛部郷明了ト云フ 明曆二年建

之本尊裡書本願寺證如上人 本願寺三日月照蓮寺門

○袈裟山千光密寺 同宗同寺末開基始祖釋淨信天

在于小八賀郷下保村 真言宗紀州高野山金剛峯

寺丹生院末 寺說曰人皇十七代仁德帝ノ御宇此國ニ

宿灘下云フモノアリ 同郡出羽カ平ノ窟中ヨリ出現セリ

其身ノ長十八丈一頭兩面四射兩脚也 是救世觀音ノ

應化ニシテ 則當山ヲ開ク于時山頂ノ土中ニ一ツノ石棺アリ

リ其中ニ法華經一部袈裟一帖千手觀音ノ像一軀ヲ

得タリ故ニ此山寺号ヲ 稱ス其後越ノ大德泰澄大師或

ハ真如皇子等開基ニ給ヘリ然ルニ天文永祿ノ頃ニ

至リ國士等甲州ノ武田越後ノ上杉ニ屬シ西嶺トナリ

州内ノ兵乱止時無ク既ニ甲兵當山ニ攻入り伽藍悉ク

兵火ニ罹ツテ此時終ニ廢寺ト成ル然ルニ天正年中ニ

及ヒ舊寺離散ノ僧普門院ノ亮輝觀智院ノ玄海ト

云フモノ他邦ヨリ本土ニ歸リ来リテ彼ノ廢寺跡ヲ再興ス

ル處是ナリ仍テ亮輝ヲ以テ再興第一祖ト稱セリ亮輝元

乙卯五十五示寂七十一歳去海
寛永三乙丑六十四示寂八十歳 ○本尊觀世音天正年中造立 ○宿禰之石

像同上猶宿禰ノ事
實祥瑞部載ス 按スルニ當山往古ノ来由未分明恭澄大

師姓ハ三神氏哉前國麻生津ノ人ナリ加賀國白山ヲ開

ク神護景雲元年三月十八日化ス傳元亨釋書
卷卷第十卷 或記云真如

皇子ハ人皇五十一代平城帝ノ子高岳ノ親王ト稱ス五十

二代嵯峨帝ノ皇太子タリ後有故テ太子高岳親王位ヲ

スヘリ出家シタメイ弘法大師ノ弟子トナリ名ヲ真如改ム

貞觀四年入唐シ給フ元慶五年ニ及ニテ在唐留學ノ沙門

中瓊云々真如皇子ハ流沙ヲ過行シテ羅越國ニ到リ

逆旅ニ於テ遷化セラレシト也傳元亨釋書王
代一覽等ニ委シ 真如出家シタラ

トキ大師ハヨミテ參ラセラレシ歌イフナラク奈落ノ底ニ入
ルレハ利利モ首陀モ

ハカリタマフヲ知レル君ナレハタキヤタマテニ至ルヘキカナ或ニカク

袋艸子ニハ二首トモニ大師ノ歌ト少タリ猶十訓抄菩提心

集等ニモ見エタリ

○書寫大般若經之後書

奉施入九頭大明神御寶前始自文永八年正月晦日至

建治元年終書寫切畢願主丸衛門少尉橘頼綱

右一部者濃州郡上郡九頭大明神有之當國木所自綱
御出馬之時取之當山觀世音寄進 天正元年癸酉

八月上旬檀那川尻新之丞利廣 以上按之二橋賴綱未由未考當國木所自綱之三木大和守也川尻

利廣八則其家臣也

○鐘銘

聞鐘聲煩惱輕離地獄出火坑速成佛度衆生願
飛州袈裟山千光寺因禍亂堂塔諸伽藍悉燬戒
欽歎之餘國主三木直賴朝臣大和守建立之表
其志為菩薩成願主謹奉鑄鐘令寄進之者也天
文十五年丙午小春日沙弥弘順大工能州中井

住藤原川崎次郎右衛門吉久

○再興棟札

飛 聖主天中天迦陵頻伽聲哀愍衆生者代等
令敬禮 奉再興當國大守金森長門守源朝臣
賴直武運長久如意滿足所去永祿七 甲子年七
月十八日 甲州武田之軍勢亂入當山放火不殘
堂舍一字悉燒失然而經三十五年之春秋于時
普門院亮輝總雖取造篠萱堂舍星霜既久依軒
頌今建立所 萬治三庚子年九月吉祥日 奉行
森與三九衛門尉直次大工頭中井甚次郎權大僧

都法印舜慶書之

○住持烈世

千光再興第一世亮輝

第二世中興玄海

第三世專順

第四世國分尊雄

第五世舜慶

第六世舜乘

第七世榮仙

第八世全敬

第九世堯昌

○簾鉞山慈雲禪寺

在于同鄉簾鉞村 禪宗洞下同郡高山高隆山素

玄寺末往古開山始祖未詳中與清懶猷和尚本

尊正觀音

○住持烈世

慈雲中興第一世素玄清懶猷

第二世素玄古林宣

第三世素玄彦寧

第四世舜岳東

第五世春堂水

○普門山善久禪寺

在于同鄉日面村 同宗同寺末往古開山始祖未詳中興樂翁村和尚 ○本尊釋迦如來

○住持烈世

善久中興第一世素云三世樂翁村

第二世素云八世古林宜山寺本持中興前師翁和尚 本

第三世本翁源林寺 師翁同不同傳山也寺子寺

第四世白巖明山也寺釋寺

第五世慧龍智

○大貴山正宗禪寺寺末開基寺師翁和尚寺

在于同鄉小木曾村 同宗同寺末往古開山始祖未詳中興

天川堯和尚法嗣未詳示寂慶長十六年庚七十三再興格翁越和尚 本尊釋迦

如來寺 ○本尊釋寺

○住持烈世寺 ○本尊釋寺

正宗中興第一世天川堯

第二世素云二世格翁越寺 ○本尊釋寺

第三世素云八世古林宜山寺 ○本尊釋寺

第四世一峰林寺 ○本尊釋寺

第五世證道實寺 ○本尊釋寺

○還來教寺

在于同郷町方村 東本願寺宗同郡高山光曜山照蓮寺末開基
始祖釋了誓天文五年建之本尊裡書云 ○方便法身
尊形本願寺釋證如在判照蓮寺門徒願主了善

○西光教寺

在于同郷大谷村 同宗同寺末開基始祖末詳文祿年
中建之本尊裡書云 ○方便法身尊形本願寺釋顯如
在判照蓮寺門徒 按スルニ顯如本願寺十一
世文祿元壬辰十二十四示寂

○淨願教寺

在于同郷坊方村 同宗同寺末開基始祖釋了西天文

八年建之本尊裡書云 ○方便法身尊形本願寺釋證如
在判照蓮寺門徒

○猶谷教寺

在于川上郷猶谷村 同宗同寺末開基始祖釋善宗延德
年中建之本尊裡書云 ○方便法身尊形延德三年辛
亥三月廿八日釋蓮如濃州郡上郡奈良谷願主釋善宗
國段ノ變異
前ニテタル如之 ○什物蓮如上人自画真影一軸 此門派ニ於テ高代
ノ實物タルト云ヘリ

○秋聲教寺

在于同郷八日町村 同宗同寺末開基始祖釋慶空
文明年中建之舊号萩野道場 萩野此村
ノ字ニアリ 本尊裡書

云○方便法身尊形木願寺釋蓮如在判文明十八年
丙午三月廿八日飛驒國白川善俊門徒同國大野郡川
上庄萩野道場願主釋慶空按スルニ川上庄ハ川上郷ノ事也
善俊白川照蓮寺ノ始祖ナリ

○惠林教寺

在于同鄉有崇村同宗同寺末開基始祖釋正了明
應年中建之本尊裡書云○方便法身尊形大谷本
願寺釋實如在判明應七戊午四月十三日白川正蓮
寺門徒飛驒國大野郡德永郷有惣願主釋正了按
此德永郷今ハ廢又正蓮寺
作照蓮寺有惣今世作有崇

○長林教寺

在于同鄉大原村同宗同寺末開基始祖釋空善長
亨年中建之本尊裡書云○方便法身尊形大谷本
願寺釋蓮如在判長亨三年己酉二月十五日飛驒國
白川善俊門徒美濃國滿世郷大原願主釋空善按ス
ルニ

滿世今世飛驒
國馬瀬郷トナリ

○了因教寺

在于同鄉藤瀬村同宗同寺末開基始祖釋法明文
明年中建之本尊裡書云○方便法身尊形大谷本
願寺釋蓮如在判文明十八年丙午三月廿八日白川善俊
門徒願主法明

○滿成教寺

在于同鄉下本村 同宗同寺未開基始祖釋善永明應
年中建之本尊裡書云○方便法身尊形大谷本願寺
釋實如在判明應三甲寅五月廿八日白川善俊門徒
飛驒國大野郡川上鄉下木村釋善永

○西蓮教寺

在于同鄉下之切村 同宗同寺未開基始祖釋慶法
天文年中建之本尊裡書云○方便法身尊形大谷本
願寺釋證如在判天文五丙申年十二月八日照蓮寺門
徒飛驒國大野郡河上庄下切釋慶法

○一念教寺

在于同鄉三谷村 同宗同寺未開基始祖釋道了文明
年中建之本尊裡書云○方便法身尊形大谷本願
寺釋實如在判文明元年己巳 白川善俊門
徒飛驒國川上鄉三谷願主道了

○淨覺教寺

在于同鄉山田村 同宗同寺未開基始祖釋善慶文明
年中建之本尊裡書云○方便法身尊形大谷本願寺
釋蓮如在判文明十八年丙子十二月廿八日飛驒國白
川善俊門徒同國大野郡山田願主釋善慶

○福成教寺大野郡大野村

在于同村 同宗同寺未開基始祖未詳大永年中建之本尊裡書云○方便法身尊形本願寺釋一如在判元祿三年三月日按スルニ一如ハ東本願寺十六世元祿十三庚辰四七二示寂

○了德教寺

在于同郷牧力洞村 同宗同寺未開基始祖未詳木佛本尊免狀云○木佛本願寺常如天和三季春九日石井隼人粟津勝兵衛照蓮寺下飛州大野郡牧力洞村了德寺德頌按スルニ常如前ニ詳ス石井粟津其家司ナリ

○蓮德教寺

在于小鳥郷夏厩村 同宗同寺未開基始祖釋善性長亨了年中建之本尊裡書云○方便法身尊形大谷本願寺釋蓮如在判長亨三乙酉二月十五日飛驒國白川善俊門徒同國大野郡德長郷夏舞願主善性按スルニ德長作德永今世廢セリ夏舞作夏厩

○俗道場

在于同郷大谷村 同宗同寺未開基始祖未詳

○西方教寺

在于同郷二本木村 同宗同寺未開基始祖釋了西文明十八年建之本尊裡書云○方便法身尊形實如

在判

○弘誓教寺

在于同鄉上小鳥村 同宗同寺末開基始祖釋教誓

明應年中建之本尊裡書云 ○方便法身尊形大谷

本願寺釋實如在判明應四年乙卯霜月廿八日白川

善俊門徒飛驒國大野郡德永小鳥願主教誓

○西正教寺

在于同鄉池本村 同宗同寺末開基始祖釋西唯應永

年中建之本尊裡書云 ○方便法身尊形大谷本願

寺釋實如在判應永七二年乙未四月廿日哉中國五箇

山下梨村願主西唯

按ルニ哉中ノ五箇山ハ飛州白川郡ニ接ル此地移住未詳

○隨緣教寺

在于三枝鄉上切村 同宗同寺末開基始祖釋了善

明應年中建之本尊裡書云 ○方便法身尊形大谷本願

寺釋實如在判明應六丁己歲八月廿日白川善俊門

徒美濃國郡上郡氣良庄野口村願主釋了善

○淨光教寺

在于河内鄉有道村 同宗同寺末開基始祖釋空西

永正年中建之本尊裡書云 ○方便法身尊形大谷

本願寺釋實如在判永正十八年辛未二月九日照蓮

寺門徒飛州白川椿原願主空西

永五〇白川光曜山照蓮教寺〇首野

在于白川郷中野村 同宗同寺末同郡高山照蓮寺ノ舊寺ナリ開基始

祖釋善俊中興嘉念坊明心〇寺説云人皇八十二代後

鳥羽帝弟二ノ皇子出家シタニ井テ親鸞上人ノ弟

子ト成ル法韓イミテヲ周觀ト稱ス後善性ト改ム是越後州

淨興寺ノ開祖タリ善性弟二子ヲ善俊ト云フ建保二

年越後國ニ生ル寶徳年中ニ至ツテ飛州白川郷鳩谷

ニ来ッテ初テ一字ヲ建ッ鳩谷ノ道場ト稱ス是也善

俊弟九世明教カ時ニ至リ文明年中同郷歸雲ノ城主

内島兵庫頭為氏内島兼由ノ戦イシカ明教終ニ打負テ為

氏カタメニ討ル此時明教カ一子アリ乳母懷ニ隠シ加州

ニ走ル成長ノ後嘉念坊明心ト云フ濃州白鳥ニ於テ一

寺ヲ建立シテ夫ヨリ舊地飛州白川郷鳩谷ニ来リ父ノ

讐ヲ報シト計シカ本願寺蓮如上人ノ扱ニヨツテ明心ヲ

為氏カ督ニイタシ雙方和睦セリ此時長亨年中鳩谷

ノ坊舎ヲ今ノ中野ノ地ニ移シテ山寺号ヲ稱スルモ是

也鳩谷ノ舊地今ハ寺カ野ト云フ〇本堂八間四面長亨二年建之此時鳩谷

山中ニ希代ノ大松一本アリ此一本ヲ以テ建ルモノ是也

故ニ本堂一字曾テ餘木ヲ交スス柱梁ヲ初メ聊タル小枝ニ

至ル一テ之悉ク朽一木ヲ用イ造リ尤其美材云フハカリ

無三今世之其杵ノ舊根鳩谷ノ山中ニアリ ○中門勅使門ト稱セリ未由未詳 ○木尊阿彌陀如來

春日作立像二尺七寸五分 ○倭漢三才圖會卷第六十八曰

越後國洋興寺在高田隸中九院末寺百有余寺 親鸞上

人貞永元年常別稻田郡雪吹村建寺附周觀周觀後鳥

羽帝第二王子出家登叡岳後在常別歸依寫師為弟子改

名善性上人移信別長沼賴朝公寄敷地三千貫永祿年

中川中島之役兵火燒寺院再三換地今在高田下畧

○中門棟札 于時天正二年甲戌七月七日再興造立當寺住持善了

大工加刈石川郡野之市桑山新右衛門尉藤原長宗權
大工子息總五郎

○鐘銘

建武元年三月十二日 安國寺 按今二本寺吉城郡大平山安國禪寺鐘ノルニ當寺所在未由未詳

○住持烈也

鳩谷道場開基始祖釋善俊 弘安五壬午寂

第二世善隆 正和二癸丑五七七寂

第三世善教 文保元丁巳正十三寂

第四世了遵 嘉曆二丁卯五四寂

第五世善亨 延文二丁酉九十四寂

第六世明惠

至德二乙七四寂

第七世明圓

應永七癸巳九十八寂

第八世明誓

康正丙子三九四寂

第九世明教

文明七乙巳八十七戰死

第十世号照蓮寺中興嘉念坊明心

享祿四辛卯七十八寂

第十一世了教

天文十七壬子二九七寂

第十二世善了

天正十五午三九寂

第十三世福山照蓮明了

開基

第十四世明海

第十五世明純

第十六世明圓

○光輪教寺

在于同村

同宗同寺末開基始祖釋淨法延德年中

建之本尊裡書云

○方便法身尊形大谷本願寺釋

實如在判

延德元年己酉九月十一日飛別白川善俊門

徒同在所岩瀨願主釋淨法

○蓮勝教寺

在于同鄉牛九村

同宗同寺末開基始祖釋圓西

文明年中建之本尊裡書云

○方便法身尊形大谷

本願寺釋蓮如在判

文明十五年庚卯八月廿八日飛

驛國牛九願主釋圓西

○淨樂教寺

在于同鄉長瀨村 同宗同寺末開基始祖釋淨西明

應年中建之本尊裡書云 ○方便法身尊形大谷本願

寺釋實如在判明應八己未年正月六日白川善俊門徒飛驒

國白川モイモ願主釋淨西

○俗道場

在于同鄉小白川村 同宗同寺末開基始祖末詳明

應年中建之本尊裡書云 ○方便法身尊形大

谷本願寺釋實如在判 明應三庚戌年

正月十八日飛州白川善俊門徒飛驒國白川

鄉荻町願主釋

○法藏教寺

在于同鄉新洲村 同宗同寺末開基始祖釋道

悅文龜年中建之本尊裡書云 ○方便法身

尊形大谷本願寺釋實如在判文龜元年辛

酉三月八日飛驒國照蓮寺門徒白川鄉新洲

願主釋道悅

○淨念教寺

在于同鄉黑谷村 同宗同寺末開基始祖釋淨

念文龜年中建之本尊裡書云○方便法身尊
形大谷本願寺釋實如在判文龜二年壬戌二月
十九日飛驒國照蓮寺門徒同白川鄉黑谷願主
釋淨念

○西願教寺

在于同鄉三尾河村 同宗同寺末開基始祖釋
西善文龜年中建之本尊裡書云○方便法
身尊形大谷本願寺釋實如在判文龜二年
壬戌四月十八日飛驒國照蓮寺門徒同白川
鄉三尾鄉願主釋西善

按又三尾鄉
今作三尾河

○了宗教寺

在于同鄉六廐村 同宗同寺末開基始祖釋幼西
文龜年中建之本尊裡書云○方便法身尊形
大谷本願寺釋實如在判文龜二年壬戌四月
十八日飛驒國照蓮寺門徒同六馬屋願主釋幼
西

按又六馬屋
今世作六廐

○法蓮教寺

在于同鄉鳩谷村 同宗同寺末開基始祖釋勝歎
文龜年中建之本尊裡書云○方便法身
尊形大谷本願寺釋實如在判文龜三年

癸亥六月廿日飛驒國照蓮寺門徒白川郷

鳩谷村願主勝歎

○俗道場

在于同郷平瀬村 同宗同寺末開基始祖未詳

永正十三年建之本尊裡書云○ 大谷

願寺願主善俊門徒白川郷保願主

按スルニ白川郷保、保木服村十九郷

○遊洋教寺

在于同郷寺河戸村 同宗同寺末開基始祖釋善

空大永年中建之本尊裡書云○方便法身尊

欣大谷本願寺釋實如在判大永二年癸未八月三

日照蓮寺門徒飛州益田郡上樽小坂願主釋

善空

○俗道場

在于同郷野谷村 同宗同寺末開基始祖釋淨

西文龜年中建之本尊裡書云○方便法身尊

欣大谷本願寺釋實如在判飛州白川郷照蓮

寺門徒保木脇村願主釋淨西

○俗道場

在于同郷尾神村 同宗同寺末開基始祖釋休

圓文龜年中建之本尊裡書云○方便法身尊
秋大谷本願寺釋實如在判 飛列白川鄉折

戸村願主釋休圓 按ルニ折戸村今ハナニ疑ラク
ハ是同郷牧戸村ナリ

○俗道場

在于同鄉飯島村同宗同寺末開基始祖釋淨了文
龜年中建之本尊裡書云○方便法身尊秋大
谷本願寺釋實如在判願主釋淨了

○俗道場

在于同鄉椿原村 同宗同寺末開基始祖釋西圓
永正元年建之本尊裡書云○方便法身尊秋

本願寺釋證如在判白川鄉椿原村願主西圓

○俗道場

在于同鄉内ヶ戸村 同宗同寺末未由未詳

○俗道場

在于同鄉馬狩村 同宗同寺末開基始祖釋西
圓寬永年中建之本尊裡書云○方便法身
尊秋本願寺宣如在判願主西圓

○俗道場

在于同鄉加須良村 同宗同寺末開基始祖釋明
道文龜年中建之本尊裡書云○方便法身尊

形大谷本願寺釋實如在判文龜三年七月廿八日若松本泉寺門徒飛羽大野郡白川郷願

主釋明道

按スルニ若松本泉寺未詳

○本覺教寺



在于同郷秋町村西本願寺末開基始祖未詳本尊裡書云○方便法身尊形本願寺釋寂如在判延寶八年庚申九月十日飛驒國大

野郡白川秋町村本覺寺什物

按スルニ寂如上人ハ西本願寺

十四世享保十乙巳七八示寂

飛州志卷第之四終

六月十九日成功

内藤

五十八迄自筆余即筆

