

武學拾粹

武備兵法

和書門類	二四八一九號	藩印	六七函	八册
------	--------	----	-----	----

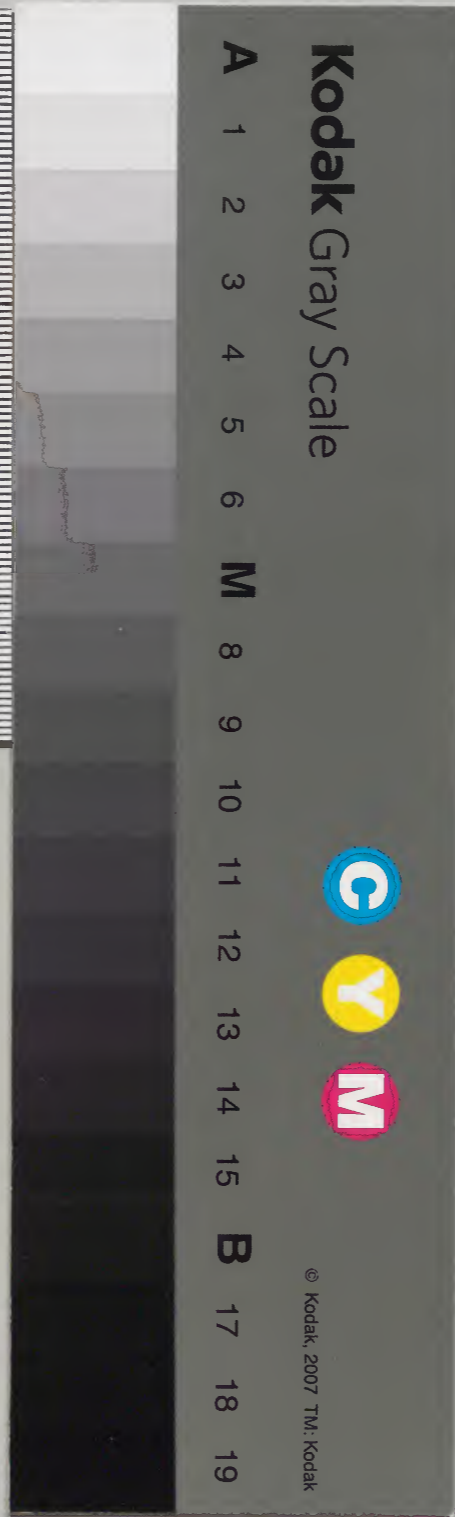
武備兵法

和書類	二四八一九號	八册	八四架
-----	--------	----	-----

(七册)

內閣文庫	
番號	和 24819
冊數	8 (7)
函號	189 356

新刊



武學拾粹卷之七

探候篇

探候并候夜不收何レモ物見也幾品モ有ル事下

出スカカ如シ所謂大探候中探候小探候檢見見

分嗅物聞探也此外忍ヲ遣ハシ敵ハ陣中ヲ窺ヒ

櫓栖樓ニ登リ敵ノ陣中備ノ様子ヲ見切ルモ亦

探候ト謂フヘシ

近世探候ト使番ト混シテ覺エタル者多シ使番

ハ別ニ職掌有ル者ニテ平士ト同シカラス探候

高遠 星野常富編

武學拾粹 卷之七

ハ場數ノ功者カ勇才有ル者ヲ撰ヒ遣ハス者也
場數有リテモ察智無キ者智辨有リテモ勇氣無
キ者ハ撰ニ當ラスサルニ由リ何ノ役目ヨリ趣
クト云様ナル規定ハ決シテは無シ其時ト所ト
ニ由リ隊長者頭ヲ始役人平士マテ大將ノ命ニ
由テ行クコト也猶覺束無ケレハ大將自身出給フ
事モ有ル也
總シテ探候ハ敵味方備ヲ設ケサル以前又ハ備
ヲ設ケタリト未^タ戰ヲ始メサル前圍城ニ取詰メ
サル前籠城ニ答ムヘキ前杯ニ出テ敵ノ動靜備

治厚薄人數ノ多少地形ノ利不利ヲ見圖リ敵ノ
機變ヲ窺ヒ計ル者ナレハ勝負ノ要ニシテ容易
ナラサル事也行軍ニテモ奸伏ヲ察シ險易ヲ候
ズヲ以テ味方ノ眼自下スル故不功者ニ命セラ
レハ幾度モ固辭スヘシ行カサルハ一已ニテハ
恥辱ノ様ナレト見損スレハ味方敗軍ノ端ナル
故也
探候詞之事
敵ノ陣勢一損一得有リ地形ハ敵利ヲ得タル様
ナレト味方ハ敵ヨリ多シ又敵多勢ナレト未^タ味方

地利ヲ得タリ敵陣堅固ナリ味方人数ヲ廻サ
 八箇様益アリテ角ニモ大將ノ機ニ由
 リテ勝敗有ルハ中ノ濁ト云
 備手薄ク前後一偏ニ見エ透キ武者皆仰向ク故
 遠目ニ白ク見エ旗竿動キテ勢無ク敗軍ト見ユ
 ルヲ備速ナルト云
 跡ニ續ク胴勢無ク其備一重ニ見エ前後ノ次第
 定マラス懸ラハ味方勝利有ルヘキト思フヲ一
 重側ナル備ト云
 敵ノ備整シク前後左右ノ手配能ク一二三ノ合

モ持テ見ユルヲ備厚ト云
 敵ノ陣ノ奥深ク見エ幾度圖リテモ見切り難ク
 武者皆俯ムク故杳窅シテ旗竿ハ動カス旌許風
 ニ續緋ハ是ヲ旌色勝軍ノ瑞相也是ヲ備シク
 ムト云

探候差別之事

大探候ト云ハ大將自身ニ出ルヲ云騎士ヲ勝ッ
 テ召連レ馬上鍔砲モ連ル也侍大將杯ノ出ル
 ヲ中探候ト云一二騎ヲ遣ハシ見切ラスルヲ小
 物見ト云

或ハ人数三万許ノ陣ヨリ百騎二百騎乃至千
 騎迄ヲ大物見ト云三四十騎ヨリ五十騎迄ヲ
 中物見ト云一二騎ヨリ十四五騎迄ヲ小物見
 ト云トイヘリ然レモ古ヨリ物見ニ二三百騎
 打連レタルト遂ニ聞キモ及ハサルト也三万
 許ヨリ千騎出タラハ残ル騎兵ハ多カルマシ
 妄説ナルト疑無シ大中小ニ騎數ノ規定シタ
 ルトアルヘカラス

此外ニ檢見トハ敵國ニ趣キ其國ノ作法陣列人
 數ノ多少杯ヲ聞出スヲ云見分トハ姿ヲ省シ敵

國へ入込ミ商人百姓杯ニ立交リ巨細ノ事マテ
 聞立ルヲ云目附トハ敵人ニ入込雜人ト親ミ陣
 中ノ事ヲ見聞スルヲ云嗅物聞トハ忍雜人杯ヲ
 遣ハスト也四種共ニ名ハ異ナレモ實ハ同様ナ
 ル者也一通リ名ヲ知リテモ濟ム事也平士ノ專
 嗜ムヘキハ小物見也故ニ小物見ノ要用ノミ拾
 ヒテ下ニ記シ其餘ヲ畧ス

探候作法

探候ハ本道ヲ乗行クヘカラス本道ヲハ敵味方
 何レモ氣遣シ眼ヲ附ク或ハ差塞キ又ハ足輕ヲ

出シ平場ニテハ往來晶キラシク見透カサル、故
嫌フ也間道ヨリ趣クヘシ進ム片ハ千鳥懸ニ乘
行クニ利有リ一ニハ場ヲ廣ク見ル得有リ二ニ
ハ敵ニ道ヲ取切ラレテモ歸ルニ宜シ敵ノ容子
ヲ見ルニハ馬ヲ横ニ立テ、視ルヘシ疑ハシキ
所ハ幾度モ馬ヲ立テ、静ニ見量ルヘシ

繫探候送足輕迎備之事

兩陣ノ間ニ山水林藪ヲ隔テ一端ニ見透カシ難
キ所ハ探候一騎ニテハ四方ヘ眼ヲ配リ奸伏ノ
有無地形ノ利不利ヲ見切ル丁疑ハシ然レモ見

スニ進ム片ハ敵ニ歸路ヲ取切ラル、丁モ有ル
ヘシ是ヲ能ク見切タル上ニテ行ク片ハ道ニ隙
ヲ費ヤレ先ヲ見切り注進スル丁遲滞ニ及フヘ
キト見ユル片ハ本探候ノ繫ツキノ爲助物見ヲ二騎
別ニ遣ハス是ヲ繫探候ト云此二騎ハ地形ノ心
許ナキ所草木ノ茂ミ杯ヲ左右ヨリ乘込テ探リ
若奸伏カ不審ナル事有ル片ハ兼テ相圖ヲ定メ
本探候ニ知ラセ子細無キ片ハ左ノ探候ハ右ヘ
乘違ヘ右ノ探候ハ左ヘ乘違ヘル也斯ノ如クス
レハ本探候心掛リナク様子ヲ見切ル也

山川林藪ノ地右ノ如ク探リテ行ケル若伏勢有
 リテ不意ニ起立ツ時ハ探候許ニテハ引取難キ
 故送足輕トテ一組カニ組引連レ疑ハシキ所ニ
 テ能キ地形ニ備ヘサセ置キ探候許進ンテ敵ヲ
 見圖リ伏勢起立ツ時ハ足輕ヲ掛ケ様子ニ因リ
 馬ヲ入ル、トモ繰引ニスルトモ有リ平易ノ地
 ト云ヘル時ニ因リ引連レ行ク也
 迎備トハ送足輕ヲ連レテ探候ニ出タレル敵モ
 疑ハシク地形モ不審多キ所ナレハ敵ニ出會ヒ
 戦フトモ有ラント思フ時ハ士大將ニ申付ケ迎

備ヲ出ス也事有ル時ハ入替ハリ請取ルトモ
 勢ニ成ルトモ有ルヘシ

相圖ノ探候之事

相圖ノ探候ト云テ一定ノ作法有ルニ非ス時ニ
 臨ミテ若路ニ伏勢有ラハ箇様敵進マハ箇様退
 カハ箇様何ハ箇様此ハ箇様ト馬ノ乗り様槍ノ
 持キ様捺物カ扇ノ類ニテモ約束シテ行ク也奸
 伏ノ爲ノミニアララス早ク告クヘキ爲也

見圖之事

先敵ノ進退動靜人數ノ多少胴勢ノ見切備ノ厚

薄泥池山川原藪道ノ廣狹崖溜奸場ヲ見圖ルヘ
 シ
 前靜ニシテ後動クハ退ク也後靜ニシテ前動ク
 ハ進ム也動カスシテ物見ヲ出スハ潛ル敵ナリ
 然レハ進ンテ懸ラヌ有リ退イテ偽引有リ潛ツ
 テ謀ル有リ此處ヲ見切ル丁專一ナルヘシ進ン
 テ懸ラヌ敵行伍能ク整ヒ旌旗齊クトシテ靜ニ
 雜人トイヘハ混亂セサルモノ也退イテ偽引ク
 敵モ先ッハ同様也サレハ旌旗ヲ倒シ雜具ヲ落シ
 逐モセサルニ右往左往ニ成ル丁モ有リ潛ツテ

謀ル敵ハ味方ノ動クヲ待ツ者也大探候ノ備ハ
 正シク燒働ノ備ハ正シカラス川向ノ敵馬ニ乘
 リ左右ニ鋏砲ヲ立テ圓ク成リ河岸ニ臨ムハ川
 ヲ越ス敵也佩楯空總障泥ヲ外ヌモノ也然レハ
 越サヌ敵モ有リ末ニ辨ス騎馬下リ立テ後ヘ下
 リ川端ヘ足輕ヲ繰出スハ越スヲ待ツ敵也晝ハ
 果敢クシキ軍モセズ足輕ヲ掛ケテ此方ヲ疲
 勞サセントシ人数ヲ貯ヒ置クハ夜討ヲセント
 思フ敵也小荷駄ヲ下シ兵糧ヲ遣ヒ小物見ヲ出
 タシ陣具ヲ取ル體有ルハ陣取ル敵也物見ヲ出

タサス小荷駄モ下サス陣具ヲ取ラタハ引ク敵
ナリ士卒物言ハス侍大將組頭以下知ノミ聞ユ
ルハ勇ム敵也物音騒カシク下知ノ聲聞エサル
ハ怯ム敵也武者埃高キハ騎兵也舁クシテ廣キ
ハ歩兵也城中陣中共ニ飯炊ク煙ノ揃ヒ旌捺物
ヲ引クハ打テ出ル敵也飯炊烟ノ厚ハ豊ナル也
城壘ノ草木ノ葉鮮キハ糧盡キタル也是等兵家
者流ノ習傳授スル大概也畢竟ハ人ノ才智次第
際限モ無キコトニテ何程ニ習傳授シタレハトテ
是ニテ濟ムト云コアルヘカラス唯格物ノ一助

ニ記スノミ

人数ヲ量ルニハ聞秤秤升楯競マカケノ探候杯
ト云事有リ聞秤ハ敵ノ行軍ヲ圖ル法也木ニテ
モ岩ニテモ何ニテモ目當ノ心覺ヲシ是程ノ内ニ
ニ何程通りタレハ殘ラスノ人数ハ是程ノ内ニ
通り切タレハ何程ナラント圖ル事也秤升ハ敵
ノ備豎何町横何町ノ内ニ幾隊有リト量リ一坪
ニ一人ノ圖ニテ大概ヲ推量スル也尤隊間ニ隊
ヲ入ル、空虚ヲ除クヘシ己カ居所ヨリ敵陣ヘ
ノ間數ヲ先ニ見定メ其遠近ニ因リ差別スヘシ

遠ケレハ寡ク近ケレハ多ク見ユルハ物ノ常也
 楯競ハ味方ノ真中ニテ雙方ヲ見競ヘ味方ノ人
 數何程ニテ是程ニ見ユレハ敵ハ何程有ルヘキ
 ト圖ル也マカケノ物見ト是ト同ク敵味方ノ間
 ニ隔有リテ見競ヘ難キ時ハ味方ノ備ヲ心ニ移
 シテ敵ヲ量ルト云フ也故ニ間陰ト号ス
 山中ニ備ヘシ敵ハ見切り難ク見セ旌見セ勢有
 ルモノ也頃刻見タルニ動カサルハ見セ旌見セ
 勢ト知ルヘシ總ヘテ山上ノ敵ハ平地ヨリ二三
 割多ク見ユルモノ也險山ハ五六割モ多シト知

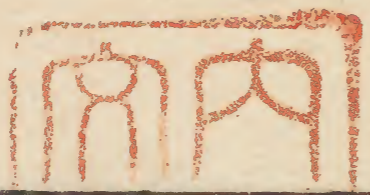
ルヘシ敵將ノ分限ヲ量リ隣國ノ加勢ト有無ヲ
 察シ夫ヨリ多クハ見セ勢寡クハ伏勢ヲ廻備有
 リト知ルヘシ
 洞勢ノ見切ハ洞勢有リヤ否ヤ洞勢有リテモ其
 間遠ク味方先勢ヲ突崩シ引上クルハ洞勢引續
 キテ味方ノ浮足ヲ擊ツヲ成ルヤ否ヤ見
 圖ルヘシ
 備ノ厚薄ハ探候詞ノ條下ニ出ス備厚ト云フ也
 薄ハ是ニ及セルト云フ別ニ意味無シ
 泥池溜廣狹淺深ヲ大概ヲ知ルハ原藪道ノ廣

狹崖杯ハ別ニ意味無シ山川奸場ハ亦出タス
 田川淺深之事
 列穂長ク土性惡ク崩レタルハ深田也植田ノ
 並揃ハサルハ深田也真土ニテ色赤ク埴ルカ石
 地砂地ハ深田無シ夫モ谷間山際ハ心ヲ附クヘ
 他國ノ川ハ淺深ハ案内者ヲ用テ方ヲ瀨踏シテ
 試ミサレハ知リ難ケレト大概ヲ云フキハ敵ノ
 用心スル所仇波立ト所ハ淺瀬也水源高ク海へ
 近キ川ハ水早ク出テ早ク落ツル水源平ニシテ

海遠キ川ハ遅ク出テ遅ク落ツル水ノ出ル程ヲ
 知ルニハ岸ノ水痕ニ心ヲ附クヘシ水度ク出ル
 川ハ河原奇麗ニシテ草木生セス

川ノ五相ト云事有リ石川砂川土川岩川泥川ト
 云石川ハ土ノ平ナル所ニ多シ平ナル土地ナレ
 非地ニウ子リ有所テ水ヲ落トシカハル所ハ廣
 ク深ク水ハ激ハ狭ク淺シ砂川ハ淵瀬無シ水ノ
 曲ツル所ニ淵有リ流塵溜リ深シ直ナル所ハ淺ク
 長刀形ノ所ハ掘レテ深シ土川ハ石川ニ似テ淵
 瀬大様違ハヌ岩川亦云ハ狭キ所深ク廣キ所

瀬有り滑ルモノ也水速ク出ル者也泥川ハト口
深ク草無ク廣キ所ハ瀬也
真土ハ赤黒交ル風雨ニ變リナシ砂地ハ旱ニ人
馬ノ足灼ク風吹キ惡シ黒ホコハ風吹ニ埃立チ
雨降レハ濇ル赤土ハ旱ニ堅ク雨ニ滑ル石地ハ
旱ニ人馬ノ足灼クル尤石粗キ所ノミ也
東南ハ山ナク西北ハ山嶮シク土厚クシテ水
ヲ含ミ木多ク嶮岨ナラス丸カラヌハ木性ノ山



ト云松有レハ水無シ上尖リ嶮シカラ子トサラ
サテ崩レ升降不自由ナルヲ火性ノ山ト云水モ
無ク草木モ無シ山ナルク芝杯有リ木生スルハ
土性ノ山也水少ク大木無シ岩山ニテ險岨ナル
ヲ金性ノ山トス必水有リ土厚キ所ハ木ヲ生シ
薄キ所ハ木無シ大ナラス嶮ナラス大木無ク合
歡ノ木杯生ス谷クニ水シハ、トシテ足入ア
ルハ水性ノ山ト云水却テ惡シキモノ也又勝地
劣地ヲ見ル丁肝要也前ト左卑ク中高キハ勝地
右卑ク後卑ク中卑キハ劣地ナリ

奸場之事

大勢ヲ伏ト云ヒ小勢ヲ奸ト云フ村カマリ里カ
 マリ大カマリ杯ハ人數五六十ヨリ七八百ニ及
 ヘハ伏ト云フヘキ也草ガマリ臥カマリハ五六
 人ヨリ四五十人ニ及フハ奸也捨カマリハ引取
 ル時後殿ヲ備フヘキ地形無キ時設クル也地下
 カマリ敵我領内ヘ働ク時百姓町人山伏杯ノ屈
 強ノ者ヲ撰ヒ竹槍紙旌ヲ持タセ獵師鋌砲ヲ差
 添ヘ此所彼所ニ隱シ置キ敵ヲ惱マス也八重カ
 マリハ敵ノ奸ノ有ルヘキ所ヲ悟リ此方ニテモ

奸ヲ置キ敵起立ツ小直ニ討取ルヘキ爲ニ設ク
 ルヲ云

兵法ニ獸駭者覆也鳥起者伏也ト云此ニ基キテ
 万事ニ渡ルヘシ里遠キ所ニ足跡多ク踏ミ荒ラ
 シ草杯伏シタラハ近邊ニ伏勢有リト知ルヘシ
 竹木ノ茂シニ枝形違ヒ或ハ折シ又ハ蜘蛛ノ巢
 木ノ葉杯散リ有テハ奸ト知ルヘシ糞如臭キコ
 干馬糞多ク有リ雨中雨後ニ蹴上多ク水邊ニ濡
 足ノ跡多ク不意ニ出遇ヒ又ハ敵少ト騷ガ身
 繕シ野蟲ノ般聞共ナル類皆ハ奸伏有リト知ル

ハシ疑ハシキ森敷ハハ礫ヲ打込見ルハハ
 方ハ宿鳥ノ有無ニ先知ル也村ノ橋道ヲ折曲杯
 奸ヲ心附クハシ村家ノ際ハ伏勢有ルハハ
 才森杯ハ足早ニ乗ルハハ敵伏シタ其時徐ニ乗
 ル片ハ見附ケテ起立ツ也河
 原杯ニハ下流ニ伏有ト心得ハハ
 夜ハ馬ノ舌ヲ巻クニ紙ヲ以テシ促装モ光ル物
 白キ物ヲ禁スヘシ物見杖ト名ツケ弓ニ白羽ノ
 矢ヲ添ヘテ持行キ物ノ動クカ動カヌカ此方へ

來ルカ先ハ行カカト云ハ弓ニ疊紙ヲ當テ見
 へシ遠近ヲ知ルニハ射ヲ見テ手應ニ先知ルハ
 シ提灯松明杯ハ目通ヨリ低キモノ也遠キハ高
 シ見エ近キハ低ク見ユルモノ也火影ヲ映ニテ
 水色様子晝ト變有ルモノ也水底ニ少シ有ル水モ
 岸ヲ浸スカ如ク見ユル也又城圍ミタ其時城内
 ニ火事有レハ先手ノ旗捺物城近ク見エ城ヲ乘
 ルカト見ユルモノ也トカク夜ハ探候ハ別シテ
 功者ニ行心ヲ落シ附候心ヲ吞込無クシハ見損
 シ多シ

探候ハ勝負ヲ心掛サル事

探候ハ勝負ノ肝要主將ノ目代三軍ノ導引ナレ
ハ一巳ノ勝負ヲ心掛ケス高名ヲ需メス身ヲ全
クシ少ク早ク主將ニ告クル肝要トスヘシ
假令敵ニ路ヲ取切ラレタリ成タケ間道ヲ求
メ潛ニ引取ルヘシ敵ニ詞ヲ掛ケラレハ某ハ探
候トシテ出テタレ私ノ事ニ非ス陣所ニ返リ
主將ニ告ケ終リ再々來ツテ勝負スヘシト斷リ乘
返ルヘシ尤再々趣カス馬恥辱ニアラス柴田七九
郎祖父江法齋井上大九郎杯カ仕方神妙ニシテ

探候ノ龜鑑タルヘシ

遠州ニ武田勢侵シ入リケル時
神君ヨリ柴田七九郎ヲ探候トシテ遣ハサル
柴田敵軍ヲ見圖リ馬ヲ返サントスル時武田
カ隊ヨリ廣瀬郷左衛門馬ヲ飛ハシテ追來リ
勝負ヲセシト詞ヲ掛クル柴田答ヘテ我等ハ
物見ハ者也好キ敵ナレハ勝負ハ望ム處ナレ
田今日ハ私ノ事ニアラス立返リテ注進シタ
ル其再々參會申スヘシト云ヒケレバ廣瀬更ニ
聞入レス益々馬ヲ進ムルニ因リ柴田此上ハ

勝負スヘシサレ馬ノ勝負モ如何ナレハ
尋常ニ下立ツテ戦スヘシトテ身繕スル内ニ
廣瀬逸リ雄ナレハ人ニ先ニセラレシト思ヒ
外果ハ心得ナリト云マハ直ニ馬ヨリ飛シ
下ル柴田廣瀬カ下立チタルヲ見ルト其儘
馬引返シ理非ヲモ知ラヌ空氣者ト誰カ槍ヲ
柴田合勇率ヘキ我等ハ本陣ヘ注進スルナリト
言以捨鞭柴田合勇ヒテ味方ノ陣ヘ乘込タ
廣瀬廣瀬ノ闇ニ誰ガカレ齒カミヲナセ其
甲斐無シ柴田立返リ此旨ヲ言上シケレハ

神君柴田カ振舞智慮有ルヲ御感アリシト
云

關ヶ原御陣ノ御旗本ヨリ探候トシテ森勘解
由澤井左衛門二騎連立テ馬ヲ進メケルニ石
田三成ノ軍士澤田小三郎乾次郎兵衛モ探候
ノ為出ケルニハシナク行逢ヒ互ニ相手掛クノ
勝負セシ為馬ヲ進ム福島正則カ家人祖父江
法齋後青山美濃ト号ス後ヨリ馳來リ敵味方ノ間ヘ
馬ヲ乗入レ探候ノ敵ヲ見量リテ主人ヘ申ス
習ナルニ面々ハ何ト心得タルソ勝負ハ合戦

谷場ニテ心ノ儘ニナスヘシト云ヒケレハ互
 ニ意趣ヲ聞届分東西ヘ別レシト也祖父江澤
 井御前ヘ參山敵ノ様子ヲ言上スル序ニ鍋島
 八未戰ハサル先立人數ヲ引上候ト申シケレ
 ハ
 神君未夜中ト云ヒ霧深キニ何トシテ敵ノ引
 揚タルヲ知リタルヤト御尋有ルニヨリ祖父
 江承出鍋島カ陣所ノ馬糞ヲ手ニ取テ見候ニ
 温也ト申シケレハ
 神君鍋島ハ一昨十三日我等着陣ノ時反忠ス

ヘキ内通有リ此故ニ人數ヲ山頭ヘ引上ケシ
 ナラント宣ヒケル法齋カ此時ノ始終ヲ御賞
 美有リテ後ニ御家人ニ召出サル
 加藤清正宇土ノ城ヲ攻メラル、時井上大九
 郎ヲ探候トシテ城邊ニ遣ハス彼カ弟井上小
 九郎ハ小西行長ニ仕ヘテ城内ニ在リ彼モ探
 候ノ為、城ヲ出ケルカ大九郎ヲ見カケテ勝負
 スヘキ為ニ馬ヲ進ム大九郎ハ彼ニ目モ掛ケ
 ス速ニ驅セテ後陣ニ返ル其後小九郎モ清正
 ノ家人ト成ル或時兄弟戲ニ武勇ノ場數ヲ競

へケルカ小九郎モ用ニ立タル者ニテ彼是ト
 場數ヲ算ヘ舉ケシカ大九郎ニ及ハサルヲ
 口惜ク思ヒ假令武功ハ寡クモ先年宇土ノ城
 外ニテ正シク貴殿ノ押附ヲ見申シタリ御失
 念有ルマシト云ヒケレハ大九郎カ曰ク凡探
 候ハ敵味方共ニ勝負ヲ心ニ掛ケサルモノ也
 然ルニ其方軍法ヲ破リ剩其事ヲ譽トスルハ
 手柄ニ事ヲ欽キタルヤ又此道ノ不案内ナラ
 ン向後先非ヲ改メテ武道ヲ覺悟セヨカシト
 云ヒケレハ小九郎忽閉口シテ兄弟ノ爭止ミ

シト云

探候可格物事

心ヲ用フル時ハ萬事皆智計ノ端ト成リ心ヲ用
 ヒサレハ万事皆別物ト成ル譬ヘハ同工ノ鍛ヘ
 タル刀劔ナレモ術士是ヲ用フレハ精利ニシテ
 蒙士是ヲ用フレハ鈍カ如シ然リトイヘモ全體
 ノ鉦刀ハ術士モ物ヲ切割クハ能ハス名劔ハ蒙
 士モ猶能ク物ヲ切割クヘシ至極ノ軍畧トイヘ
 モ不才不勇ノ人授用シテハ多岐ノ惑トノミ成
 リテ事ニ益無シ唯博ク穿鑿シ巴カ智見ヲ弘メ

格物ノ端トナスヘキ心懸コソアラマホシケレ
 太田道灌カ千鳥ノ聲ニテ潮ノ満干ヲ察シ同三
 樂ハ浪ニテ川ノ淺瀬ヲ知り露ニテ敵ノ往來ヲ
 了リ稻葉右京亮貞朝カ古記ヲ諳ンシテ敵ノ機
 ヲ量リタル類ハ皆書物ヲ紙上ノ空論ト成サス
 格物ノ實事ニ爲シタルモノ也類ニ觸レテ物ヲ
 推サハ世間ノ事皆智計ノ端トナルヘシ
 太田左衛門大夫持資入道道灌ハ扇谷ノ上杉
 ノ旌下ニテ文武ニ其名高シ或時日暮レテ敵
 地ニ働クニ道筋海端ニテ満潮ニハ通り難キ

所有リ右ノ所ヲ見切テ來ルヘシト主將ノ命
 ニ任セ馬ヲ乘行キシニ忽ニ引返シ最早干瀉
 ニ成リタレハ御陣ヲ寄セラルヘシト言ヒ捨
 テ先ニ乘出タシ彼所ニ到リシニ果シテ干瀉
 ニテ人數ヲ易クト押行キケリ後ニ上杉夜中
 ト云ヒ其所迄至ラヌシテ何トテ潮ノ干タル
 ヲ知りタルヤト問ハレケレハ道灌承リサレ
 ハ候古歌ニ
 遠ク成リ近クナルヲノ濱千鳥聲ニソ潮ノ
 満干ヲハ知ル

トアルニヨリ千鳥ノ聲遠ク聞エケル故扱ハ
干瀉ニ成リヌト心得候ト答ヘシ云
太田美濃守資政入道三樂モ智勇有ル人ナリ
他國へ働キ大河ニ行向ヌテ皆ク瀨踏ヲセサ
セ渉ルヘシト云ヒケレハ三樂否ク瀨踏ニ及
フヘカラス是所ヨリ渡瀨ヨト云フヲ皆ク始
メテ來ル國ノ河瀨何トテ知ラルヘキヤ怪シ
カラヌコヲ云フ人カナト聶クヌ聞テ三樂扱
ハ各知ラサルヤ古歌ニ
底ヒナキ淵ヤハ騒ク山川ノ淺キ瀨ニコツ

アタ波ハ立テ

詠シタリ我等先陣申スヘシトテ馬ヲ乘込
ミタルニ思ソ外ニ淺カリケレハ皆ク我モ我
モト其所ヨリ涉リタリトカヤ又或時敵ト對
陣シケル曉探候ニ出テ敵ハ山ヲ越エテ奸カ
廻備有リト見エタリ漫ニ出テ、働クヘカラ
スト下知シテ廻備來ルヘキ道筋ニ伏勢ヲ置
キテ後備ヲ繰出シ敵陣へ押寄セ勝負區ナル
最中果シテ敵ノ廻備後ヨリ襲ヒケレハ伏勢
ニ逢フテ散クニ敗北セリ敵ハ此廻備ノ武畧

御覽 卷之七

ヲコソ頼ヲタレ廻備ノ敗ルタルヲ見テ本陣
モ亦敗北ス或人後日如何シテ敵ノ武畧ヲ
察シタルソト問ヒケレハ三樂カ曰ク始麓ヲ
通ル頃ハ露深クアリケルカ山中ニ至ル程淺
ク成リケレハ古歌ニ
朝サレハ日影人越丘ニケレ淺茅原子タシヤ
今宵露ソオカヌハ
トアルヲ思ヒ出テ敵ノ往來ヲ察シタリト
答テシト云
信長公朝倉ヲ征伐有リシ時敵兵迎へ戦ヒ引

退キテ白木戸川ニ備ヘタリト聞エケレハ信
長公保呂ノ衆ヲ追ク遣ハシ給ヒ稻葉右京亮
貞朝ニモ敵ノ形勢ヲ見量ルヘシトアルニヨ
リ貞朝白木戸川ノ邊ニ趣キ敵ヲ見圖リ旌本
ニ馬ヲ返サレシニ先ニ出タル輩信長公ノ御
前ニ參リ敵兵川ヲ前ニ當テタレ馬ノ駈場
ヲ殘サズ殊更馬上ノ敵兵皆水際ニ備ヘシ上
ハ半渡ヲ擊ツヘキ様無シ是味方ノ近附クヲ
見テ俄ニ川ヲ渡リ背水ノ陣ヲ張テ必死ノ戦
ヲ爲スヘキ謀ナラント申シケレハ信長公稻

武學合序 卷之二

二一

葉ヲ召シテ今保呂ノ者ノ見切箇様々ナリ
其方モ左様ニ見タルヤト尋子ラル貞朝承リ
敵兵背水ノ謀有ラハ今朝ノ引口ニ川ヲ背ニ
シテ備ヘ申スヘキニ大河ヲ往來シテ人馬ヲ
疲ラセシ様無シ川ノ形勢ヲ窺フニ向ッハ遠淺
ニシテ河原續キ此方ハ切岸高ク水深シ味方
打浸リ川ヲ渡ス時敵ハ馬ノ足立ヲ計リテ川
中へ馳向ヒ味方ヲ突流スヘキ謀ナラント申
シケレハ信長公信用有テ上流ニ旌ヲ進メラ
レケル故敵兵皆本陣へ引退ク其後降人ニ白

白木戸川ノ謀ヲ推問アルニ貞朝カ圖リシ處ト

符節ヲ合ハスルカ如クナリケレハ信長公甚
賞嘆有リ其頃白木戸川ノ探候ト言傳へ隠十
カリシ事也其後貞朝人ニ會セシ時昔此國安
居川ノ合戦ニ半渡ヲ擊タスシテ水中ニテ戦
ヒ勝利有リタルヲ思出シ見圖リタルカ計ラ
スモ符合シタリト太平記ヲ證據ニ引カレシ
ト云 太平記卷之二十足羽度ノ軍ノ條下細川
出羽守ト松田長門守政經合戦ノ事也

