

續日本紀考證

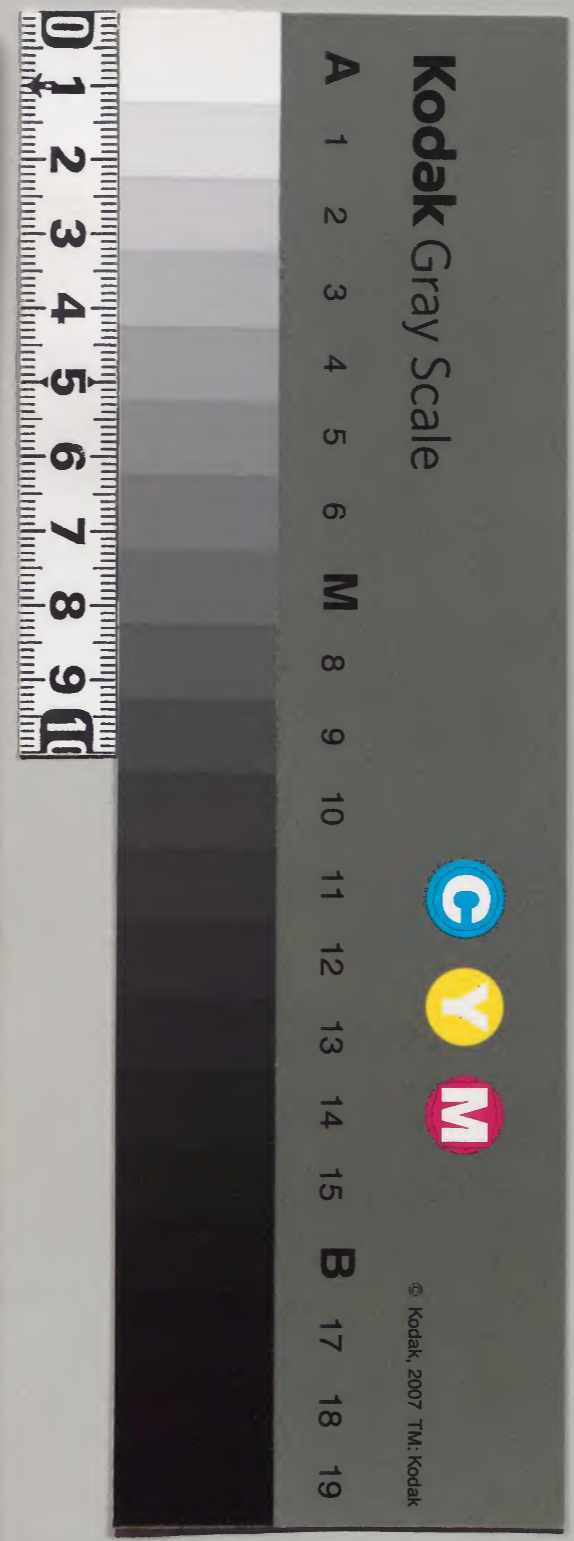
十

| | | | |
|-----|---|---|---|
| 和書門 | | | |
| 三 | 三 | 三 | 三 |
| 六 | 六 | 六 | 六 |
| 四 | 四 | 四 | 四 |
| 一 | 一 | 一 | 一 |
| 函 | 架 | 冊 | 類 |

| | |
|------|---|
| 庫文閣内 | |
| 和 | 書 |
| 三 | 三 |
| 六 | 六 |
| 四 | 四 |
| 一 | 一 |
| 函 | 架 |
| 冊 | 類 |

(十才)

| | |
|------|-----------|
| 内閣文庫 | |
| 番號 | 和 36341 |
| 冊數 | 12 (10) |
| 函號 | 270 57 |



續日本紀考證卷十

遠江 村尾元融述

光仁天皇紀

寶龜元年 庚戌

天宗高紹天皇

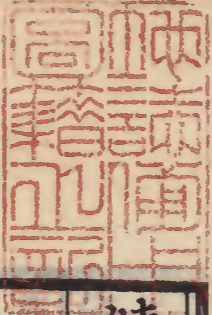
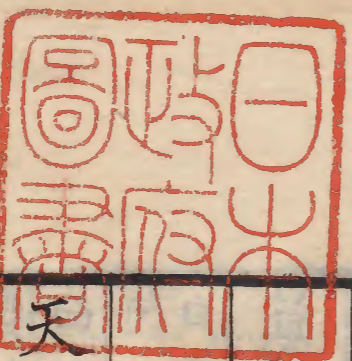
光仁天皇。天應元年十二月，紀云。上尊謚曰天宗高紹天皇。一代要記。

作日本根子天宗高紹天皇案。田原天皇。施基親王。類聚國史光作廣諸書與此同。

甲子，宣命云：追皇掛，恐御春日宮。皇子奉稱天皇，即此依諸陵式。田原其廟陵所在，在大和國漆上郡。

諸人 本位從五位上九年十月贈從一位。童謠云云。

催馬樂葛城曲云：加川良支乃天良乃末戶名留也。止與良乃天良乃尔之名留也。衣乃波井尔之良太。



末之川久也末之良太末之川久於之屯止於之屯
 止之加之天波久尔曾在力衣牟也和伊戸良曾止
 美世牟於之屯止於之屯止於之屯止於之屯案
 催馬樂所收取諸此但書以假字者蓋樂譜之體東
 遊神樂風俗諸歌皆然其字句長短疑後世樂家為
 便歌謠而增損之耳又按靈異記云諾樂宮廿五年
 治天下勝寶應真太上天皇代舉天下而哥咏云朝
 日刺豐浦寺西有耶押天耶櫻井尔押天耶押天耶
 櫻井尔白玉磯著耶吉玉磯著耶押天耶押天耶然
 而者國曾榮我家曾榮耶押天耶如是咏之後帝姬
 阿倍天皇代神護景雲四年戈次庚戌年八月四日
 白壁天皇即位云云蓋此一事而所傳少異也

葛城寺 上宮法王帝說云太子起七寺四天王寺法
 隆寺中宮寺橋寺蜂丘寺池後寺葛木寺太
 子傳曆云葛城寺又名妙安寺大和志云故葛木寺
 在葛上郡朝妻村寶龜中章謠云云即此狩谷氏曰
 案葛木寺舊在葛上郡故名葛木寺迨遷都平城寺
 六從徙十一年正月紀災于京中葛城寺塔云云是

豐浦寺 大和志云廣嚴寺在高市郡豐浦村舊作
 向原又名豐浦寺養老中遷寺於新京元

融案豐浦寺一名建興寺詳於志止度○止度二櫻
 見勝寶元年閏五月改證

井 大和志云豐浦寺傍有白壁之豆久也○之豆久
 井曰櫻井又名榎葉井

一本作壁或曰據靈異記及催馬樂所載白壁好壁
 之壁並當作壁御諱白壁六壁字其作壁者蓋後人

傳寫之誤元融曰皇代記云天皇諱白壁或白壁シ
 ラカハ白髮之義歟今案延曆四年五月詔云先帝

御名及朕之諱自今以後宜並改避於是改姓白髮
 部為真髮部山部為山云云蓋白壁白髮部邦訓相

通故改避為真髮部若御諱白壁不須昌田波也○
 改避則作壁者恐不足據姑書俟考

本永正本作由五家五當依二卜本寶龜元年八月云
 波流字之為

云當連前不當提行此與下文寶龜元年八月云
 龜元年冬十月云云互易而誤

續日本紀考證 卷十 十月 即天皇

位一代要記云十一月天皇我勅命乎○當作天皇

已丑即位改元誤本掘本永正本作天皇詔旨勅命命乎皆非是被賜百百當依

正本金澤本授賜伎勅無止字案伎止勅三字衍宣堀本有衆字聞下本有

勅當依金澤本堀本聞宣堀本有衆字聞下本有

食止二字地坐祇祇下本永正本字豆奈比○奈

後皆同在止奈母止奈母三字小書相扶奉年尔○當依本永

相扶奉仕奉止奈母○奉下疑日奉部下文作日奉

平十二年山按姓錄皇別有山君神別有山直雜

志何何字隨田稻稻當依本永藤原永藤原永

手原下當依金澤良繼前書宿奈麻呂此後書大伴

宿祢三位位當依本永正本村國連子老子老子叙

寶字七年正上啓啓即啓字案九月七日天皇未即

謹詣春宮路左奉啓是也又案紀畧八月四日稱德

天皇崩右大臣真備等論曰文屋淨三真人長親王

之子也立為皇太子云既而百川等立白壁王為

皇太子真備□□云長生之弊還遭此耻上致仕表

隱居互致事禮曲禮上大夫端揆南史沈約傳又虞

唐書張說傳司鈞鈔六官坐熟熟當依本永正本

相和適也相當依永正本金相不多及狩谷氏曰相

四月賜藤原河清書相致仕字淨三年九月見寶導奉導

續日本書紀

卷十

三

依金澤本宮予當依予賻之予當依神真人七月丁未紀

本堀本作遵予當依神真人及十一月辛紀

人見紀勝寶二年正月美和二字美和真為尾張守尾上當依

兼字永副當依一本作永嗣景雲刀自正本金澤本永

堀本有家字是也延廣融融當依本永正本神眼

曆四年正月紀可證廣融融當依本永正本神眼

連神服當依卜本永正本堀本作服二年閏三月紀作

神服連祖天武紀云十三年十板連板下金澤本堀

二月神服部連賜姓曰宿祿板連本有茂字是也

景雲二年二大紀也紀金澤本堀本作純是村許智村

月紀可證大紀也二年十一月紀可證村許智村

當依卜本永正本堀本增中山字山喜道喜當依卜本

村許智見景雲二年二月攷證喜道永正本金澤

本堀本作嘉易遜九五嘉長往潘岳西征賦悟山潛

遜貞吉集韻遜遁本字長往之士卓長往而不反

○十一月 大八州州堀本作洲幼弱幼金澤本作

同 忝鴻業忝一本所念伎○伎當依金澤本堀度○伎

當依卜本永正本金澤本堀本及類聚國史波堀度○伎

作貴久慶伎四字蓋慶度字椽近似致謫也御鹿原

即甕原也見和銅上野坂本朝臣依四年正月紀及

六年六月考證上野當作上國神武紀云天皇至吉野有披磐石

毛野三字國神武紀云天皇至吉野有披磐石

磐排別之子此則吉野國標部始祖也姓氏錄云大

和國神別國出自石穗押別命也神武天皇行幸

吉野時云詔栗原勝二年五月賜姓宿祿世系詳

賜國柶名云詔栗原勝二年五月賜姓宿祿世系詳

公上乙女二年五月紀古並斐並宮本作茲疑慈字

言古慈斐坐事流于土佐無資歸者歸下堀本

見寶字元年七月紀無資歸者歸下堀本○十二

月 永平 平當依ト本 永想樂 本堀本 出水鄉

卿當作郷出水又見八年十二月紀和名抄山城國

郷名相樂郡水泉以早美山城志云出水今云瓶原

郷又云海住山寺在佛生寺村即是 紀朝臣鯖麻呂 鯖麻呂為

美濃負外介已見景雲二年七月紀恐有誤 從五位下皇甫 依景雲三年八月紀下當

作大化澤本一作純 二年

正月 國造淨成女 二月丙申紀云因幡國高草采

人賜姓因幡國造 停天下諸國吉祥悔過 三年十一月橘朝

臣麻都我 按麻都我姓寶字五年正月紀及神護元

賜朝臣不載 他戸親王 水鏡云他戸ノ親王ハ御門

ナドモイマダイトケナクオハシマシテ御トシ

テオハセシカバアニタテラオキタマツ 八州

ハ上一本 又官人等 等下一本有 治賜 依一本

長尾忌寸 直真墨三代實錄元慶四年七月條有

兼負外亮 兼負外亮 本增為字 ○二月

高草 和名抄郡名因幡 因幡造 本增國字舊事紀云

稻葉國造志賀高穴穗朝御世彦坐王兒彦 交野 在

多都彦命定賜國造即此稻葉即因幡也 交野 在

内國交野郡河内志云交野原禁野中宮片鉾諸村

之總名延曆中屢遊獵于此禁私驅禽獸故謂之禁

野今以名村又名左大臣藤原永手公也莫牟師類聚國史職官部大

同四年三月定雅樂寮雜樂師云々高麗樂師四人橫笛箏篳篥莫目等師也和名抄管籥類引本朝格云

莫牟師一人注云牟村上造龍田道和

志云平群郡立野越接河州任大納言任金澤本因

高安郡界上古謂龍田越播籍恩私狩谷氏曰自廢帝點多羅羅羅

于宮車駕金澤本堀本作泊于宮車晏駕案泊洎字

吊賻之吊當作吊堀本作於母保佐久佐久二字於與

豆礼加母加母二字多波許止乎加母乎加母三字誰任

之加母之下卜本永正語比佐氣牟○佐氣大御

坐哭坐當宣加○加悔加○加下奏之政者之字佐

夫之岐岐字大坐止○卜本永正本金澤廣原原當

澤本堀多意大比之美多行文大當作能母志美○

當依一本思保之○川川罷止富良之母礼波女當作人目疑省字誤析意大比尔字罷

止富良須四字大書本坐本當依金澤本仕奉事狀

波事當依金不令耳令當依一藤原朝臣内大臣

澤本堀本作来朝臣二字助奉岐○奉下當依金澤本加多目氣奈

行堀本無助奉宮本堀本增仕奉二字美目當依金澤本作自仕奉之之字臣乃○臣上當

美目當依金澤本作自仕奉之之字臣乃○臣上當

續日本書紀卷之十

字勞美重重下當依金澤本增小書美字○三月若陽坐部陽當依

本永正本掘本一作湯蔡原郡蔡當依下本永正本金澤本掘本

即此伊波良九郡臣郡當依掘本疫神見元年六月紀及四月紀

紀內臣蒲生氏曰大織冠公自此官昇內大臣故是

八年正月昇內大臣五年十月魚名自大納言拜此

官三月改号曰忠臣十年正月昇內大臣昇內大臣

者當時自此官馬如故如上當依金澤本○潤三月

潤下本永正本作閏見般井王般當依下本永正本

景雲二年六月考證見玄番頭番當依下本永正本三開王開當依永正本麻

毛流或作真淨真真當恒守恒當奈美王美當後倣此

坂上大忌忌下當依永正本為紀伊守紀上當依

本金澤本堀橘宿祢御笠寶字八年正月紀云授元

本增兼字始免陸奧國司戶內雜徭三年三月始免出

例威儀法師三代格延曆五年三月六日官符定威

定比年之間猶有增減望請准法行木僧正時定補

六口若其闕隨即申官者官判依請永為恒例治部

式云凡威儀師已上并從儀師及諸國講讀師補任

帳各一卷年終勘作正月一日進太政官玄蕃式云

凡威儀師六人從儀師八人有關神服宿祢元年十

者僧綱簡定幹事者申官補之神服宿祢元年十

神服自從七位上自當依類聚安倍朝臣息道息道

二年十一月叙從四位下其後無奪位之文今無所

續日本書紀

卷十

十一

云安倍朝臣未詳或曰復位
當在復姓之後疑錯簡也
大原真人文當依金澤本掘本

○五月 柴原勝依元年十一月紀及天應元年乙妹

女元年十一月紀賀称公称金澤本掘本作称是也九

氏錄不載諸史亦無所見雄津麻吕九月己亥紀廣紀紀當純藤原

朝臣藏下麻吕藏下麻吕為太宰帥又見五年四月

五年此恐衍文小野融賣融當依下本永正本三嶋部詳未八

月九日忌齋元慶八年六月廢田原川原寺天武紀云十四

原寺即弘福寺見大寶三年正月考證○六月 土

倅倅當依金澤本掘本作青綬大夫事物紀原云魏晉以來有

印青 壹萬福寺寺當依堀本野代湊齊明紀云四年

蝦夷望怖乞降谷川氏曰延喜式和名抄等無湊代

郡三代實錄舉秋田城下十二村內有野代今云野

城元融案野代今隸山本郡○七月 守部王云云親王之第八

子三原王第三子船王第五子笠王云云九月丙申

三嶋王第四子並見帝王系圖笠王云云紀云笠王

何鹿王為奈王ムム宮子子下當依ト本永正本去

天平寶字云云本年紀不載蓋高賀茂朝臣諸雄諸

為員外少納言已見景雲繼殿頭繼當和麻吕元年

紀作知麻吕三年八月紀與此同中納言正三位依三月庚午○八

月 初乙女云云互合考景雲三年五月宣命足羽臣載案五年

續日本書紀卷之七

七月紀有足羽，**真橋**。橋，本永正本金澤本作橋。高

田公，延曆四年二月，紀有但馬國多氣郡人高田臣

別有，高田首未出也。知**初冬**。冬，字衍諸本。新藥，一本作新

新藥師寺見寶字。各預，預當依永正。○九月，大伴

伴，下當依卜本永正本。從四位上三嶋王，依七月乙

作**三直王**。直，金澤本。真，膚取王。庸疑鷹字之，為賜山邊真

人，五年十二月復山邊真人，屬籍七年九月。從五

位下林宿禰，從上卜本永正本。金澤本堀本有從五

位下村園連，從上金澤本堀本有外字，是也。寶字七

澤本堀本，**息長真人**。長，下一本有丹生二字。息長，士生

本，堀本作**息長**。真，人見寶字八年正月紀。案金澤

丹生，真非是。小雀部朝臣，少字衍。和氣宿禰，三月

紀作和氣公，此及五年九。犬部，犬一本作犬，景雲

十月，**叙神**。叙當依一本作叙，神名式云。新田驛，兵

式云上野國驛馬新田十足和。足利驛，兵部式云下

名抄郡名上野國新田，亦布太。此使道也。使當依卜本

利十足和名抄郡名下。色樂，野國足利阿志加。

郡，色當依堀。夷參驛，兵部式不載和名抄相摸國鄉

莫保首，莫金澤本作英，是也。三年三月，紀可證案將

國，鎔磨郡有。○十一月，造入唐使舶。見天平十八

英保，安母鄉。造入唐使舶，年十一月，致

證從五位下安倍朝臣下金澤本作上是也實神稻

杵稻杵當依金澤本堀本一作榎梓木常祭吉慈斐當

古播摩守摩卜本永諸司宿祢祢當依卜本永正本

各一領各金澤本作人外命婦外上當依金澤本堀本增中內字親王以上當上

依卜本永陰陽本堀本增中醫術二字殖恪勤殖上當

正本作下陰陽本堀本增中醫術二字秦忌寸元環秦當依

正本金澤本堀公巧公當依金澤本堀本增中工秦忌寸元環阿刀宿祢

元環見寶字四年十二月紀臣足臣疑阿刀宿祢

真足三年四月五年三月延曆二年十一月三年正月等紀作安都宿祢真足安都阿刀邦訓通

名末呂名上當依金澤本堀本增中笠朝臣名麻呂見五年九月紀三十二

月罷筑前國云云三代格大同三年五月十六日

國自爾以降或別或隸至延曆十山陵諸陵式云吉

六年遂廢國隸府云云宜合考甲戌推曆法甲戌

紀氏在大和國城上郡大和志云在吉隱萱森二村界今稱高冢甲戌推曆法甲戌

千祿出論三年壬子

正月粟田朝臣深見本位位下疑脫從四位下

叙從四位下從五位上河內王從上疑大田王從五

位上大上疑脫從五位下四字大田王多治真人治

當有比字若陽坐宿祢陽當依卜本永正本子融融當依

續日本書紀卷十

正本金澤本 憂慄狩谷氏曰慄字字書云慄力

掘本作虫 質切懼也按莊子疏現報靈異記

三教指歸古本群書治要慄字或作慄元 黍渡黍當

融案隨函錄云慄力日反正作慄是也 依金

澤本掘 水內部 部當依掘 ○二月 聖朝 朝金澤本

本 作參 掘 本 作郡 掘 本 作明

挹紫懷金 挹當依一本作拖陸機謝平原 喉舌 雅詩大

納王命王之喉舌書辭典命汝作納言孔氏傳云納

言王之喉舌職員令義詳云納言王者喉舌之官也

宣納下言於上也 薄深 謂薄水 邦舊命新 詩大雅周雖

新 維城 又云宗 終譽 周頌庶幾夙一命 命當依金澤

臣蒲柳 臣上卜本永正本掘本有今字世說 桑榆後

書馮異傳失之東隅收之 俊又 出書臯 丘園 出易賁

桑榆注云桑榆謂晚也 陶謨 六五

止足 漢書疏廣傳行止足 返初 反返通潘岳西征 成

物易上繫辭傳 尸祿 漢書鮑宣傳羣臣以苟容曲 疾

苦 當依金澤本 盛念 盛當依一本永 三種之樂 未詳

高麗百濟新羅 言曰 有上字紀畧同 慶躍 躍當依

三國之樂也 躍 奉拜闕 闕下當依一本永正本 副使 渤海副使慕

二月紀大判官以下 祿事 祿當依掘 著緣 緣當依一本

姓名不載今無所考 綠 右大臣 大中臣清 丁卯 大日本史注云推干支丁卯

疑丑之誤丁丑 內豎署 署金澤本掘本紀畧作省是

右中弁從四位下 右一本作左是也 高麗王 麗下金

讀日本已考登

卷十

七

本有國字案高麗即渤海恩覃恩疑思字之謚景雲二年九月詔思順先

澤可證卒土卒金澤本作率之俗字同軌出中庸昔高麗云

云宜合考神龜四瀛表瀛當依宮本一作瀛親如兄弟且合考勝寶五

年六月帆海帆疑航字之謚已見爰泊泊當依下本永正本堀本

考證武藝也左金吾衛大將軍唐六典左右金吾衛大將軍各一人

正三丹疑疑當依下本堀本一作款述職出孟被稱被下本永正本堀本改姓當

大氏渤海姓大氏見唐書及東國通鑑妄稱甥甥上當依金澤本增舅字指示此

依金澤本掘本一作往測和測當依金澤本掘本一作漸住也住當依堀本指示此

懷掘本永正本金澤本○三月皇后云云案水鏡戴藤原

百川公矯宣命廢皇后太子文長不錄宜合考詔曰云云本居氏曰此唯云

粟田麻士安都堅石女云不言廢皇后治賜波之

蓋別有廢皇后宣命而史不載與未詳○

之當依金澤本及類聚國史作久麻士本堀本永正本金澤本堅左女當

掘本及類聚國史作石鞞負御井萬葉集第廿冬日幸于鞞負御井即

此大和志云在城下郡藏堂村秀南秀金澤本堀本

舊稱大井戶見東大寺舊書軸作季恐非是

廣遠遠當依金澤本堀本及類聚國史作達元亨釋

廣達者俗稱下毛野朝臣上總國武射郡人一云畔

蒜郡人也佛法傳通緣起云廣達大法師人一等皆

是元興寺法延惠延上當依下本永正本金澤本堀

相宗也蓋此延惠本及類聚國史濫觴抄增延秀

字延秀見寶字法義義濫觴抄作儀永興狩谷氏曰靈異記

續日本書紀卷之十一

紀伊國牟婁郡熊野村有永興禪師者化海邊人時
 貴其人故美稱菩薩佛法傳通緣起云永興律師良
 辨門人又云良辨弟子或有華嚴法相兼學如云
 等或有唯華嚴宗云云永興律師等蓋此元融案古
 本僧綱補任寶龜元年下云東大寺別充信充當依
 當律師永興良興僧都弟子未詳孰是
 正本宮本堀本及類聚國史古或持律或足稱律字
 本僧綱補任濫觴抄等作光
 本永正本堀本無下或或著病或著聲
 當依金澤本堀本無下或或著病或著聲
 下或字衍卜本十禪師三代格是月廿日官符應供
 永正本堀本無十禪師養禪師十人童子廿一人每師
 二人事師日米二升童子日米一升五合右奉勅古
 人云人能弘道非道弘人宜分省營稻供禪師割正
 稅稻給童子以息乞食之勞其畿內外國用正稅所
 在國司隨師情願若米若穎領送住處必使清潔案
 孝德紀云大化元年七月以沙門拍大法師ムム為
 十師此十師等宜能教導衆僧修行釋教要使如法

元亨釋書云大化寶龜之十師者北齊昭元十始免
 紗之所自乎云云依此置十禪師蓋有所本矣始免
 云云二年閏三月始免陸奧

四月大原真人清

真真當依卜本金澤本堀本作為真寶字八年十月紀
 云大原真人都良麻呂賜姓淨原真人名淨真

服部真人真福等二人賜姓波登理真人魚福真福

當是內道場僧史略云內道場起於後魏而得名在
 一人乎隋朝則天令大德僧法處一慧嚴行

感宣政等在內道場念誦中宗睿宗此制無改代宗
 初喜祠祀末重釋氏而宰臣元載杜鴻漸王緒婦向

佛僧代宗常令僧百餘人於宮中陳佛
 像經教念誦謂之內道場供養甚貴廢帝云云

考寶字六年天皇高野天
 六月考證天皇高野天
 平城別宮寶字六年五月

與帝有隙於是車駕還平城宮帝御于中宮院高野
 天皇御于法華寺所云平城別宮蓋謂法華寺也

其第第當依卜本永正本立至立字疑行無時太宰云

云互合考景雲詭耀耀當觀當依堀本泊子依堀

本作藤原朝臣刷雄刷雄即薩雄押勝第六子寶字

七月辛巳紀載復惠美刷雄等廿一人本姓藤原朝

復姓之後減一等堀本有並字從五位上藤原朝臣

疑錯簡也四是也二年十一月紀可證濱之之當依金澤本

書字樣近似致謬也按濱是即濱成是年大中臣朝

十一月以後皆書濱成其改名月日未詳大臣朝

臣子老大中臣本系云是年四月十九日大臣年老

職讓男從五位下子老淡海真人三船案三船九年

朝臣為神祇大副也也

頭此云未詳玄番頭番當依卜本石川朝臣垣守垣守為

已見景雲二年第繩第當依卜本作弟縣造見天平

正月紀恐有誤第繩弟繩即乙繩也縣造十四年

四月鷹取取當依金澤田中朝臣多太麻呂多太麻呂為美

考證鷹取本堀本作守田中朝臣多太麻呂

濃守已見二年從五位上大伴宿祢上堀本作下是

五月紀恐有誤從五位上大伴宿祢也二年十一月

證可檜前忌寸大日本史注云檜前氏與坂上氏同

文所載民忌寸藏垣忌寸蚊屋忌寸文阿智使主古

山口忌寸皆出一祖所謂倭漢直者也阿智使主古

記應神段云此之御世漢直之祖云參渡來也應

神紀云二十年九月倭漢直祖阿知使主其子都加

使主並率已之黨類十七縣而來歸焉輕嶋豐明宮

又詳見延曆四年六月阿麻呂上表輕嶋豐明宮

馭宇天皇後謚曰應神天皇古事記應神段云品陀

和氣命者坐輕嶋之明宮治天下也輕嶋

續日本書紀

續日本書紀

續日本書紀

續日本書紀

續日本書紀

續日本書紀

續日本書紀

續日本書紀

續日本書紀

續日本書紀

續日本書紀

續日本書紀

續日本書紀

續日本書紀

續日本書紀

續日本書紀

續日本書紀

續日本書紀

續日本書紀

續日本書紀

續日本書紀

續日本書紀

續日本書紀

續日本書紀

續日本書紀

又單稱輕豐明宮或作明宮詳見古事記傳大檜前

和志云豐明宮趾在高市郡三瀨大哥留之地

村志云檜前鄉方廢村存已見慶雲四年十月考證

池姓澤本堀本永正本金表志比表當作表已見和從

八位下蚊屋忌寸從上金澤本堀本有外字蚊屋忌

忌寸木間延曆六年閏五月紀文山口忌寸文忌寸

有蚊屋忌寸清足皆同姓也

寸並數見複稱文山三腹案清寧紀其腹所生星川

皇別源朝臣條腹廣井氏腹上毛野氏凡此類皆與

今俗謂所生為腹之義同遂轉為氏族之稱推古紀

八腹臣及此所謂三腹延曆四年六月紀臣八腹氏

九年十二月紀土師氏總有四月腹十年四月紀東國

六腹朝臣三代實錄貞觀三年九月小野社神名式

條一祖之裔八腹之支別皆是也

國滋賀郡小野神為崇崇當依一本○五月諺岐

社二座名神大

介諺當依永正宮中宮當依金澤本堀本空廢皇太

子他户王補任藤原百川公下云桓武天皇龍潛之

為皇太子于時庶人他户在儲貳百川數出奇計遂

廢他户又類聚國史政理部延曆廿二年正月外從

五位下老本公奈氏麻呂云父故右兵衛佐外從

五位下老太宗高紹天皇之舊臣也初庶人居東宮

暴虐尤甚與帝不穆遇之無禮老竭心奉帝陰有輔

翼之志庶人及母廢后聞老為帝所昵甚怒喚之切

責者數矣及后有巫蠱之事老按驗其獄多發奸魘

伏以此母子共廢社稷以寧案帝即桓武天皇也魘

多自氣奈志志字平之安桑畧記作安下恐脫

魘魘本同遍麻牟久○牟當依一本作年扶桑負

多自氣奈志志字平之安桑畧記作安下恐脫

小書，○六月 讚岐國疾疾當依下本永正本諸國

分金澤本無諸字案當○七月 復惠美云云互合

月，攷 文部文當依金澤融麻呂融當依下本永正本

類聚國 ○八月 伊勢月讀神伊勢大神宮式云月

讀，宮二座荒御魂命一座神名式云度會郡荒祭宮大月次新嘗

大神宮式云荒祭宮一座大神荒魂去大神宮北

御玉命即荒御魂命也伊佐奈佐命伊佐奈佐命上伊佐奈

掘本作伊佐奈岐命大神宮式云伊佐奈岐宮二座去

式云伊佐奈岐宮二座伊佐奈岐命一座並大月

次新 度會神宮寺會下永正本金澤本堀本有郡字

紀及神護二年七月紀所 度瀨山房房疑當作旁

百姓一人間一人當依金澤本宿償償當依下本永

本作新舊兩錢云云十年八月勅去寶龜三年八月

行新錢與此 三長真人藤野互合考二息部息道互

考二年閏 乃呂志比良麻呂寶字元年七月紀云賀

並杖下死比良麻呂 三方王云云互合考文武已改葬

廢帝於淡路九年三月勅淡路親王墓互稱○九月

山背國貢木連理貢下本永正石川原朝臣原字

續日本書紀卷十

澤本 右大弁從三位 平右金澤本堀本左是也天武

生鳥守 四年十月紀作福良津 三代實錄云元慶七

禁伐損羽咋郡福伯佐宿祢 伯佐 金成 金當依卜本

良泊山木蓋此地 伯佐宿祢 倒 金成 永正本金澤

全本作覆損 損當依一本作檢已見 駿河麻呂宿祢 上

鴨本堀本 ○十月 管生王 管當依類聚 小家內親

有汝字 大日本史注云一代要記齋宮記作小宅內親王

王 紹運錄作小宅女王家宅國音亦同此一入也

敵見鄉 敵當作敵按和名抄豐後國高今部 諸史無

詳福郡理 郡卜本永正本 隨至附 附上當依金澤

百七十 澤本鴨本堀本增中人字 天平神護云云 代三

格卷十五載官符云聽墾田事右檢案內去天平神

護元年三月六日下諸國符偁奉勅如聞天下諸人

競為墾田勢力之家驅使百姓貧窮之民無暇自存

自今以後一切禁斷勿令加墾者今被右大臣宣稱

奉勅自今以後任令開墾但其假 ○十一月 豎部

勢苦百姓者宜嚴禁斷莫令更然 使主人 豎當依卜本永正本堀本

朝臣麻呂 麻上當依金澤本增中字 從五位上大中臣朝臣 上金

作下是也十年 鳥麻呂 鳥當依卜本永正本 永嚴 古

正月紀可證 僧綱補任云永嚴法相宗興福寺案補任 善榮 上村

永嚴元年八月廿六日任中律師史不載 善榮 主五

十公之子見神國分等 等當依金澤寺 吉祥悔過 二年

宮宮當依堀本筑紫營大津城監寶字八年正月紀

人為營城監即此大津彌夫人彌金澤本作祢今毛

見寶字三年三月攷證彌夫人護元年正月紀同縣

犬養姉女配流澤縣上當依金澤本增坐字恩厚罪本無息字厚疑

當作原○十二月直玉主賣直即壹伎直也壹伎直

文德實錄天安元年六月條有對馬嶋下縣郡擬大

領直浦主三代實錄天安二年十二月條有同郡擬

大領直氏成及上縣郡擬少領直仁德未知與此同姓否也

厨真人厨女親不破內

事削親王名賜今姓名送年糧云云年糧見天平四

見景雲三年五月紀送年糧云云年糧見天平四

後紀云延曆廿三年六月太宰府言壹伎嶋防人糧

受筑前穀運漕艱苦屢致漂失云又萬葉集第十

六左注云神龜中太宰府差筑前國宗像郡之百姓

宗形部津磨充對馬送糧船施師也于時津磨詣於

澤屋郡志賀村白水郎荒雄之許語曰云於是荒

雄許諾遂從彼事自肥前國松浦縣美祢良久崎發

船直射對馬渡海登時天忽暗真暴風天平寶字四

交雨竟無順風沈沒海中云宜合攷

年格云本年紀不載宜合攷部領使所謂綱領也萬

領默止默金澤本堀本作評定評定評堀本作詳微免微

使堀本及類楊梅宮四年二月紀云初造宮御後三

聚國史作徵楊梅宮位高麗朝臣福信專知造楊梅

宮云大和志云趾水雄岡延曆四年九月紀云行

在添上郡常福寺村水雄岡幸水雄岡遊獵案山城

志葛野郡有水的門拾芥抄云郁芳門的土牛偶人

尾村蓋此地的門氏造之号大炊御門的土牛偶人

見慶雲三年南門限和名抄爾雅注云闕門限也兼

十二月攷證南門限和名抄爾雅注云闕門限也兼

俗云度之岐美

續日本紀考證

四年 癸丑

正月 戊辰己巳 是月丁丑朔無戊辰己巳戊辰二月廿二日己巳二月廿四日皆推

步知之ヲ下ニ多錯乱今推干支注各條下 辛未 大日本史注云辛當作癸據赦詔正月七日昧爽巳

前云又所重閣中院設宴 黍兼 黍金澤本 納理 當

賜物其為七日癸未明矣 臨潤 狩谷氏曰潤當作淵詩小

依ト本永正本金澤本堀本 廣紀 類聚國史同 紀朝臣廣 廣下當依ト本

庭字ヲ增 廣紀 紀當依金澤本作純 第當 第當依ト本 賜物 物類

史作 癸酉 二月廿 戊寅 二日戊寅當叙丁丑朔下大 立中務卿云云 水鏡云正月十四日立皇太子十四日庚寅也未知孰是

部親王ノ中務卿ト申テ才ハセシ東宮ニ立タマフ此事トトヘニ百川ノチカラナリ云々神皇正

紗記ニ載之ヲ案補任藤原百川公下云桓武天皇龍潛之日共結交情及寶龜天皇踐祚之日計為皇太子云云巳見三 給 疑當 聞宣 有食字 ○二月

安倍媛嶋臣 天應元年九月紀有阿倍媛嶋臣墨繩同姓也 餽摩郡云云

延曆五年四月紀云播磨國言四天王寺餽摩郡水田八十町元是百姓口今也而依太政官符入寺訖

因茲百姓口今多授比郡營 革上驛 革當依金澤本

式云播磨國驛馬草上四十一疋和名抄播 擇戶 擇當

澤本堀本名餽摩郡草上久佐乃加三是也

年八月及延曆五年九月考證 副使正四位上 澤本

堀本作下是也 慕昌拜卒 拜ト本金澤本堀本作

年二月紀可證

續日本紀考證 卷十 廿九

渤海客使武生鳥守等解纜入海忽遭暴風漂着能登國客主僅得免死便於福良津安置依此募昌拜蓋卒於福賜物如令賜當依紀畧作賻八年五月紀良津與賜物如令云先是渤海判官高淑源及少

錄事一人比著我岸船漂溺死並高麗朝臣臣下卜賻物如令云々案令謂令條也

是也景雲三年三月紀可證 ○三月 依位 解載格

文位下有散事云云散上當依卜本永正本堀本增給之二字

女孀之常平見寶字三年糶與糶當依官本並不得類也

賣 堀本永正本金澤本 飛鳥田女王 大日本史注云案寶字三

年六月書授室王飛鳥田王四品十一月書室內親王薨一品舍人親王之女也飛鳥田皇族遠近他無

所考然五年十月書飛鳥田內親王據此蓋舍人女也而坐廢帝事及復屬籍無所見然今日復本位

則其為脫 ○四月 國分寺 寺上當依金澤本增中字與言與當

本永正本金澤 慙愧 本堀本永正本金澤 無刑書大禹

于無 垂泣 見神護二年 或弘 狩谷氏曰或 大辟罪已

下金澤本堀 元八兩度 寶字元年橘奈良麻呂謀除

惠美押勝謀反伏誅是也案永正本旁 高元度 三字

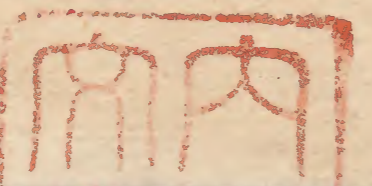
記高元度三字尤屬杜撰不待辨也 高元度 後人

旁記誤入本 及強竊 及上疑脫 管生王 三年十月

內親王 ○五月 長費 阜極三年紀有長直三代實

節婦阿波國勝浦郡人長直大富賣同姓也舊事紀云長國造志賀高穴穗朝御世觀松彦色止命九世

孫韓背足丘定賜國造即此案允恭十四年紀有阿波國長邑和名抄郡名阿波國那賀所謂長直氏蓋



出_二于此_一費即直字之義救夫_{救疑當}寶字二年云云

見景雲元年三月攷證_{疑谷氏曰此}青衣云云_{詳耳中}

耳金澤本_{阿曾美云云}按阿曾美與朝臣足_{尼與宿}

證直之不_{必用費字也}但名_{一名當依卜本永正本}

如_兌當依_{卜本永正本}有流星其大如_盆○六月

鹿嶋神賤_{見寶字二年}置一處_{本置上當依卜本永正本}

字_{綠野郡}類聚國史作_綠內雄等住渤海國_{內雄姓}

往_{字案內雄往渤海}壹萬福云云_{見二年六月十二}

前不載今無_{所考}此道_{狩谷氏曰此疑北字之譌}八月正月等

得取_北路來_{十年十一月}紀云_{勅檢校}渤海人_{使押}

領高_伴粥等進表無禮_{互勿令進}又不就_{筑紫巧言}

求_便宜_加勘_當勿_{令更然並可證}○七月從四位下紀益人_{元年}

紀書授_{正五位下}紀朝臣益麻呂_{後四位下}即此案

益人_{本紀}寺奴放免_{從良}又名益麻呂_{見寶字八年}

七月_{田後部}考未_{七十五人}寶字八年_紀○八月大

荒木臣_{十一年八月}紀有_{越前國}人大荒木_{臣忍山}

國田_{河郡}人大荒木_{臣玉刀}自東大寺古_{文書弘仁}

九年十日_{近江國}愛智郡大國_{鄉賣壘田}券文有大

荒木_臣淨川_{姓氏}錄諸國云云_{諸上疑脫}燒官物_{二月}

不載未詳其世系_{諸國云云}野國災並燒倉穀_{情狹云云}

日官符云水旱不時神火屢發_{寔綠國郡司等不修}

今聞奸狂之輩謀奪郡位，寄言神火多損官物，自今以後若有此類，不論首從，一切打殺云々。又延曆五年八月，紀云：勅曰：正倉被燒，未必由神。何者？譜第之徒害傍人，而相燒監主之司，避虛納以放火，自今以後不問神災人火，宜令當時國郡司填備云々。宜合考。○九月 出雲國上

當依金澤本，**奄我社**，神名式云：丹波國天田郡奄我，堀本增臣字，**奄我社**，神名式云：丹波國天田郡奄我，見和覽社中，**奄我社**，神名式云：丹波國天田郡奄我，名抄覽社中，**奄我社**，神名式云：丹波國天田郡奄我。

○十月 子黑麻呂，**安宿王**，案安宿王，寶配流佐渡，蓋因四月壬戌恩詔而赦還也。**高階真人**，姓氏錄云：左京皇別

皇子淨廣，壹太政大臣高市皇子也。案續後紀云：嘉祥元年七月，豐野真人澤野兄弟姊妹十人，賜姓高階真人。天淳中原瀛真人，天皇之苗裔也。三代實錄云：貞觀十五年六月，成相王後相王賜姓高階真人。

其先高市皇子之後也，皆同姓也。**難波內親王**，波金澤本堀本及同。

母姊也，澤本堀本永正本金。○十一月 後生，三代格載作後主扶桑，**惣卅餘處**，卅當依一本作卅，堀本作畧記作後世。

元年二月行基傳云：留止之處皆建道場，其畿內凡四十九處，三代實錄云：貞觀十八年三月，山城國泉橋寺申牒曰：故僧正行基五畿境內建立四十九院，泉橋寺是其一也。即此又案雜式云：凡故僧正行基混陽院，雜事者攝津國司與寺別當僧共知，**煙廢**，煙檢校云：混陽院蓋亦四十九院之一也。

依一本作湮堀本，**空鉢**，鉢當依一本永正本，**菩**，代格扶桑畧記同。

提，大和志云：菩提寺在葛上郡伏見村，山號伏見，**登美**，靈異記有富尼寺在大

漆下郡，**生馬**，靈異記云：行基菩薩感機，盡緣以天平鳥見莊，**生馬**，靈異記云：行基菩薩感機，盡緣以天平

馬山慈神遷彼金宮也。大和志云鶴林寺在平群石

郡有里村舊名生馬寺僧正行基建卒葬于此。石

凝河內志云廢石凝寺高渚和泉志云高渚廢寺在

乳守山埒院河內志云廢趾在茨田郡三矢村天武

小祠山埒院天皇元年秋七月將軍吹負已定倭地

自山道至山前真鑿鑿當依堀本及扶桑畧記三代

屯于河南即此真鑿鑿格作鑿金澤本作鑿當鑿字之

譌權德輿詩出處豈異途心真即真鑿劉禹錫大鑿

禪師碑銘我立真鑿揭南國無修而修無得而得性

靈集與越州節度使求內外經書啓命廣海訪求

真鑿僧運故便蒙云真鑿真文也莊子曰鑿者所以

在魚得魚金輪翻譯名義集云契經從勝但說金輪

而忘鑿金輪故契經言若王生在刹帝利種紹灌

頂位於十五且受齋戒時沐浴首身受勝齋戒升高

鞞輞衆相圓淨如巧匠成舒妙光北極三代實錄真

明來應王所此王定是轉金輪王北極觀元年四月

置安祥寺年分度者願文云乙卯是月壬申朔無乙

金輪長轉北極之尊不動乙卯是月壬申朔無乙

子丁卯皆非是月干支依三代格交替式扶桑畧記

等是年有閏十一月此乙卯上當依增閏十一月四

字案長曆十一月小盡閏十一月辛酉閏十一月僧正

馬山慈神遷彼金宮也

郡有里村舊名生馬寺

凝河內志云廢石凝寺

乳守山埒院河內志云

小祠山埒院天皇元年

自山道至山前真鑿鑿

屯于河南即此真鑿鑿

譌權德輿詩出處豈異

禪師碑銘我立真鑿揭

靈集與越州節度使求

真鑿僧運故便蒙云真

在魚得魚金輪翻譯名

而忘鑿金輪故契經言

頂位於十五且受齋戒

鞞輞衆相圓淨如巧匠

明來應王所此王定是

置安祥寺年分度者願

金輪長轉北極之尊不

子丁卯皆非是月干支

等是年有閏十一月此

字案長曆十一月小盡

五年 甲寅

正月 三開王

開當依下本永正本

藤原朝臣黑麻

呂

案藤原是公公本名也莫與此混

真葛

十年二月從四位

下濱成

濱上當依金澤本堀

先命

命當依金澤中紫

內藤氏曰案衣服令無中紫之稱其大臣身帶二位者著中紫昉于此紀畧云大同二年冬十月令三位已上並著淺紫蓋重中紫不敢聽著之令三位已上依令條並著淺紫也後紀云大同四年二月有勅聽右大臣從二位藤原朝臣內麻呂著中紫朝服詳文意似是優禮內麻呂公特聽著之非人人得著之也後紀又云弘仁元年九月制大臣身帶二位者聽著中紫今改著深紫又諸王二位已下五位已上及諸臣二位三位依令條著淺紫今改著中紫意者大同之末大臣帶二位者復著中紫至弘仁又令諸王二

位已下五位已上及諸臣二位三位已上並得著之也彈正式所載同此蓋因弘仁之制也又按縫殿式云深紫綾一足紫草卅斤酢二分灰二石薪三百六十斤淺紫綾一足紫草五斤酢二分灰五斗薪六十斤不載中紫所以深然由是丙辰云云年中行事秘抄云推之亦可以知其概矣

院安殿豐樂五位以上參入宴訖賜楷衣并饗與蝦夷于御所賜位并祿即於閣門外幄賜饗及樂而女孺卅人分頭奏踏歌乙訓社 太寶二年七月紀所載五位已上奏踏歌乙訓郡火雷神是也

夜鳴

鳴上金澤本而止

而金澤本○二月

少納言 當

金澤本作少領二字鏡忍 古本僧綱補任云鏡忍花一本言作外屬下句嚴宗東大寺朗并弟子

賢憬

元亨釋書忍行部有傳狩谷氏曰依延曆三年六月紀及同四年四月六日僧綱牒憬當作環

○三月 禮府卿

東國通鑑云新羅真平王八年春正月置禮部令二員河內

守下文云紀朝臣廣純為從五位下內藏忌寸後上

本堀本有外字是也案東國通鑑新羅

三年三月紀可證惠恭王金乾運立

當唐代宗永泰元年我天平神護元年也薨宣德王

仁謙之子俊邕為太子當唐貞元十一年我延曆十

四年也依此順貞敬信當是一人邕即俊邕然年紀

不合便宜本澤本堀園池正本堀本增為字百濟王

未詳伯伯澤本堀本增理字和麻呂麻呂金澤本堀本作

伯澤本堀本增理字和麻呂麻呂金澤本堀本作

年金澤本堀本麻呂皆廣能能當依金澤藤原乙繩

作九九一字今不悉出廣能能當依金澤藤原乙繩

原下當依金澤本伊波多氣七年三月紀從五位下

堀本增朝臣二字伊波多氣七年三月紀從五位下

下野朝臣從上卜本永正本金澤本堀本有外字是

也野上疑脫毛字四月壬辰紀可證案神

護元年三月紀云外後五位下吉弥侯神主主當依

根麻呂賜姓下毛野公賜朝臣不載神主主當依

做王王下大伴連伴當依金澤糶私稻云云宜合考三

十一人堀本作七人雨夜神神名式云越前國○四

月與言與當依卜本永正本堀摩訶般若波羅密

見寶字二年向朝臣赴曹臣字衍卜本永正本堀本

八月攷證向朝臣赴曹臣字衍卜本永正本堀本

連從上金澤本堀本有外字 ○七月 從三位三當

澤本堀里乞案大市三年二月上表乞骸骨不許至

是復乞致仕出老子已見寶字 勇健勇卜

故曰重乞知足云云 陸奧奧下當依金澤

正本金澤本官方名紀十年正月 陸奧本堀本及紀畧

類聚國史增 從五位上佐伯宿祢上金澤本作下七

前皆作從五位下 計滅計當依金澤本 但未知其相

戰而所殺傷大日本史注云不載結局蓋脫文也檢

事今無 ○八月 齋內親王三年十一月紀云以酒

居春日 外國五位云云治部式云凡外五位賜物者

司准職事例以正稅給之又云凡外國官人賜物以

正稅給之主稅式云凡諸國司賜物以正稅給之

案政事要畧五十九載延曆八年八月十新城宮

見天武紀持統紀作新益大別當 蒲生氏曰別當別

和志云趾在添下郡新木村別當 令監臨者猶言勾

當專當也並謂所職非正官也類聚國史天長三年

正月幸芥川山城國別當中納言從三位清原夏野

率國司獻物此是國司外以中納言別當也兼和十

一年式部大輔滋野貞主入其宅西寺為道場命云

慈恩院而三綱之外以東寺傳燈住虫名外從五位

位圓修為別當凡稱別當皆此類

下從堀本作正延曆 是狗盜嵐竊堀是上當依金澤本

叔孫通傳四方輻輳安敢有之時本堀本正本金澤

反者此特羣盜嵐竊狗盜耳本堀本正本金澤

軍興唐擅興律云諸軍興者斬勅深勅上金澤

疏議曰興軍征討國之大事勅深勅上金澤

下 ○九月 兼中務卿兼上當依宮本藤原長道原

當依金澤本堀本增朝臣二字弓削宿祢塩麻呂前皆書弓削御淨朝臣案六年二月

紀云天平寶字八年以弓削宿祢為御清朝臣連為宿祢至是皆復本姓則此作弓削宿祢者疑後人追

書也 右京亮右卜本永正本金澤本堀本作左案上文藤原朝臣鷹取為左京亮則作右為正

葛井連依澤本堀本增道字内兵庫頭頭當依一本

覆損寶字七年七月考證河内權介河上當依一本增兼字案權猶

言擬非正官也前無此稱此後權儀王儀下當依一本

澤本堀本波池金澤本堀本永正本和氣宿祢疑當

氣公已見二麻呂廣虫麻上當依一賜姓朝臣錄云

右京皇別和氣朝臣垂仁天皇皇子鐸石別命之後也云詳見後紀延曆十八年二月清麻呂傳 ○

十月 德率百濟官名見近江云云宜合考景雲二年六月考證

公麻呂云云天平十七年四月紀云授正七位下國君麻呂外後五位下二十年三月紀云

授外後五位下國君麻呂從五位下即此人國中村未詳案神名式有河

杜遠山村所在未詳進計本堀本計當依金澤○十一月 坂合

部内親王二品二金澤本堀本作三是太宰既有漏

尅云云尅即刻字齊明紀云六年五月皇太子初造漏尅使民知時天智紀云十年四月置漏尅

於新臺始打候時民部式云凡太宰及陸奥國漏尅守辰丁各六人課役俱免每年相替案太宰置漏尅

前無載年 ○十二月 山邊真人笠寶字八年賜姓三長真人寶龜

二年七月復屬籍同年九月賜大
中臣朝臣清麻呂

姓山邊真人至是又復屬籍
大 中 臣 本 系 云 三 年 四 月 十 九 日 大 臣 年 老 任 重 不

堪 參 入 伊 勢 太 神 宮 因 茲 以 祭 主 職 讓 男 子 老 朝 臣
案 三 年 四 月 紀 載 子 老 為 神 祇 大 副 他 無 明 文 此 云

重 乞 骸 骨 者 蓋 前 有 上 表 致 仕 之 事 而 史 逸 之 歟
體 骨 體 當 依 堀 圓 方 王 王 上 一 本 有 女 字 寶 字 八 年

同 從 一 位 長 屋 王 大 日 本 史 注 云 長 屋 王 官 位 寶 字
七 年 十 月 書 在 大 臣 正 千 位 此 書

左 大 臣 從 一 位 蓋 贈
從 一 位 歟 今 無 所 考

六 年 乙 卯

正 月 慈 命 命 金 澤 思 齊 出 論 六 月 六 當 依 卜 本 永

本 作 大 辟 罪 已 下 堀 本 無 辛 丑 河 海 抄 賢 木 卷 云 是
罪 字 年 正 月 七 日 天 皇 御

揚 梅 院 安 殿 宴 於 五 位 以 上 既 而 內 廐 寮 進 青 那 馬
云 辛 丑 七 日 此 不 載 按 青 馬 節 會 伊 呂 波 字 類 抄

云 以 是 年 為 原 始 然 據 萬 葉 集 第 廿 大 伴 宿 祢 家 持
寶 字 二 年 正 月 七 日 侍 宴 歌 水 鳥 乃 可 毛 能 羽 能 伊

呂 乃 青 馬 乎 云 則 非 助 于 此 庚 寅 是 月 無 庚 寅 疑
而 立 為 永 式 蓋 在 是 時 歟 未 詳

廿 六 嶋 津 朝 臣 嶋 津 當 依 堀 陽 疑 造 姓 氏 錄 云 右 京
日 也 本 作 津 嶋 神 別 八 木 造 和

多 羅 豐 命 兒 布 留 多 摩 乃 命 之 後 也 案 吉 備 真 備 公
母 揚 貴 氏 見 墓 志 揚 貴 與 八 木 陽 疑 邦 訓 皆 通 蓋 同

姓 也 ○ 二 月 寶 字 八 年 云 云 見 寶 字 八 年 七 月 九 月
等 紀 案 寶 龜 元 年 四 月

弓 削 宿 祢 牛 養 等 九 人 賜 姓 弓 削 朝 善 修 渡 會 郡 云
臣 弓 削 連 耳 高 等 卅 八 人 宿 祢 六 此

云 度 會 氏 弘 訓 曰 三 代 格 弘 仁 八 年 十 二 月 廿 五 日
官 符 應 多 氣 度 會 兩 郡 雜 務 預 本 神 宮 司 事 一 應

修 理 溝 池 十 九 處 多 氣 郡 九 處 溝 五 處 池 四 處 度 會
郡 十 處 溝 六 處 池 四 處 右 得 國 鮮 傳 案 太 政 官 去 延

續日本紀考證 卷十

續日本紀考證 卷十

曆十九年九月十六日符傳被右大臣宣奉勅富國安民事歸良田良田之開實在溝池如聞諸國溝池多有不修田疇荒廢職此之由宜改既往急成將來勤特立條例以懲違犯者國宜兼知存情修理自今以後總計池堰載朝集使帳每年中官交替國司據帳檢實如有闕怠仍停解由者夫修理溝池者必用民徭而國司不役神郡亦不行刑罰無使之條一神社之例云々又大神宮式云凡三神郡神社溝池堰驛家官舍若致破壞及桑漆等不催殖者拘官司解由皆此案神宮雜例集中行事正月一日條官司政始事往古撰吉日近代用當日成吉書二官番文事御神田堰溝事種薑御贄事有政印見總官公文抄今兩宮每年正月元日吉書猶且命命金澤用堰溝修理之文實告朔之齋羊也云

○三月 田村舊宮 田村見寶字元年五月考證舊宮蓋天皇龍潛之日所居

○四月 君舍人 君當依本謂田村後宮是也

金澤本堀 川部諸史無此 第四 四下當依堀 柁師柁 本增船字

依作柁下皆倣此 井上内親王 一代要記云四月廿五日井上内親王薨

于獄現身為龍水鏡帝王編年記云載之案是月癸亥朔己丑廿七日諸書係廿五日與此差二日

五月 敢礮部云云 宜合考景雲元年四月考證 藤原朝臣朝座

臣下當依永正本金澤 造禊 禊見寶字六年正月攷證 ○六月

造使船云云 見天平十八遣奉幣遺下當依本永

增使 ○七月 賑賜之 賜當依堀 碁石 石下本永正

真城史 姓氏錄云山城國諸蕃真城 ○八月 賑之

賑下當依金澤 蓮葉之宴 類聚國史帝王部延曆十一年八月詔蓮葉宴飲奏

樂賜祿 安倍朝臣子美奈子美奈後皆德茂群生本

永正本金澤本堀本同損彼有餘老子天之道損允

在允當依永正本金澤本堀勲損當依永正本金澤本堀

植嘉百嘉當依類聚九月日三字疑衍使修理使上

金澤本堀本○九月左麻呂堀本作在是也四年正

可證縣大養宿祢真伯縣上金澤本堀本有從五位

證壬寅是月壬辰朔十一日晡宴晡當依堀本及天

長節封氏聞見記云太宗以降誕日謂長孫無忌曰

學士聯句柏梁體詩然則國朝以來此日皆有宴會

元宗開元十七年丞相張說遂奏以八月五日為千

秋節百寮有獻兼露囊者是日御樓張樂傾城縱觀

天下士庶皆為賞樂處奉處當依本堀本作慶○十月

其後改為天長節處奉處當依本堀本作慶○十月

下道朝臣國勝之子也真備公母揚貴氏天平十一

大和國宇智郡大澤村蓮華寺見大和志及古京遺

文黑河氏曰元祿中備中國下道郡某村農夫發古

墳得銅器款云以和銅元年戊申十一月廿五日已

酒銘下道國勝國依朝臣右二人母夫人骨藏器云

案國依史傳無二年一本作三年案任遣唐使見

見蓋國勝之弟也二年靈龜二年八月紀其賜節乃見

紀三年即養老元年也二月十二本堀本作正本金澤

-5 200 35 865" data-label="Text">

紀三年即養老元年也二月十二本堀本作正本金澤

名曰朝衡古今集抄云唐朝賜仲麻呂姓五年五當朝名衡字仲未知孰是王維詩集朝作晁

高野天皇師之神護二年十月宣命云吉備朝臣波乃年歷奴云案真備公天平十三年七月為東右宮學士十五年六月為大夫仍兼學士見聖武紀

衛士督右上堀本有兼字玄肪肪當依堀本送魂送當

依金澤本堀本出雲國雲當依金澤本蝦夷堀本平賊紀畧同

珍珍當依堀本啞僧啞即屈字从口以別屈伸字也正字通啞音忽廣韻憂貌非此義也

風雨地震地金澤本不問寺神云云宜合考景雲二年三月紀

夷俘云云見五年七月紀○十二月賜物部朝臣十年十月

改物部朝臣賜石上大朝臣又見天應元年六月宅嗣本傳

七年 丙辰

正月 裝馬推古紀有餽騎又云莊馬即裝馬也案南都春日社衡立障子有裝馬圖相傳

其舊圖乃巨勢金岡所畫也恒守恒當依金澤本堀本作垣多治比真人長野

多上金澤本堀本有正五位下四字是也三年四月紀可證吉田連古麻呂六字重復

行高連鷹主高下當依金澤本堀本增稿字產子延曆二年二月

紀作彦子教貴作教飛鳥真人姓氏錄不載案古事記垂仁段云大津

日子命者飛鳥令子令金澤本堀本作今是○二月君之祖疑此

外正六位下薩摩公下金澤本堀本○三月前

日云云見六年山朝臣山下本永正本金澤本堀本有上字是也上文可證

西市五五當依下本永正本羽粟粟當依下本永正本

石竹五年三月紀作伊波多氣四字○四月慙暢暢當依一遣唐

使任遣唐使見詔曰案續後紀兼和三年四月賜今

詔續後紀口宣作佐伯今毛宿祢毛下當依永正本

畧增人字本居氏曰今毛人四位故前名後姓大伴

益立五位故前姓後名一本作佐伯宿祢今毛人蓋

後人意改不可從也案續後紀口宣云藤蓋立依金

澤本汝等自朝使行自字使次尔尔當依下本

口宣應久應下當依下本永正本驚驚呂之岐六字藤原河清原下

四年入唐遂留不歸已見上使命送之命堀本作令送當依下本

淨成成下一本有女字二年正月二月紀並同○五月出羽國國下疑

志波村陸奧國今有志波郡八年十二月紀云初陸

肆毒出羽軍兵與之戰敗退云延曆八年六月紀

云子波和我僻在深奧類聚國史殊俗部延曆十一

年正月條作斯波村後紀云延曆廿三年五月陸奧

國言斯波城與膽澤郡相去一百六十二里云又

云大同二年正月於陸奧國伐之伐下本永正本出水

連姓氏錄云左京諸蕃出水連出自高麗國人後部

鄉見元年公子類聚國史殊俗部天長元年十月條

也見靈龜元年三月攷證○六月招提寺見寶字

月考 粟直 蓋粟九直同祖也且合考天平十
七年正月紀及景雲元年七月紀 ○七月

令造 曰造字當在船字上 或 檢稅使 萬葉集第九
伴卿案交替式載是年畿內七道檢稅使算計法云

委不經年者以二千八百寸為斛法 粟 震西塔 西上
委穀經十年已上者以二千七百寸為斛法 糶并新

穀者以二千九百寸為斛法 宜合考 粟 震西塔 當依
卜本永正本金澤本 ○八月 羽粟 見寶字五年

堀本增西大寺三字 ○八月 羽粟 見寶字五年
閏八月 合發田浦 案後紀云延曆廿四年閏八月

奏言去年七月六日發從肥前 右大舍人頭 二年閏
國松浦郡田浦蓋此地歟未詳

右作 ○九月 氣比神宮司 氣比神見元年八月考
左 氣比神宮司考隸神祇官 准從八位官 亦見臨

司以雜色人補之把笏又云 准從八位官 亦見臨
氣比神宮司考隸神祇官 准從八位官 亦見臨

從 倍當依卜本永正本 山邊真人何鹿山邊真人猪
金澤本堀本作陪

名 寶字八年賜姓三長真人寶龜二年七月復屬
籍同年九月賜姓山邊真人至是又復屬籍 ○

十月 菅田驛 兵部式不載案和名抄美濃 伴有驛
國鄉名武藝郡菅田即此

伴堀本作俱伴氏曰伴有訓卜マリ下留訓シモ卜
マリ兵部式云飛驒國驛上留下留今益田郡有上

呂中呂下呂三色蓋古伴有之地後世分為三留呂
音近或字樣相似而為未可知也益田郡舊屬大

野郡三代實錄云貞觀十二年十一月勅分大野郡
為兩郡益田郡蓋此時置之也飛驒國人田中大秀

說 置一驛 置上當依卜本永正本 栗前連 栗當依金
澤本堀本增量字

栗前連 見景雲 為攝津大夫 攝上疑
二年九月致證

伴蓋立 伴下當依堀本增宿祿二 瞻澤 瞻當依卜本
字蓋益字之譌後皆倣此

○十一月 大

栗前連 見景雲 為攝津大夫 攝上疑
二年九月致證

伴蓋立 伴下當依堀本增宿祿二 瞻澤 瞻當依卜本
字蓋益字之譌後皆倣此

作膽和名抄郡名陸為賊賊當依卜本永正本金澤本宮本堀本作賤○

十二月 小野朝臣石根云云符谷氏曰唐會要大

使揖寧副使總達來朝貢揖寧即石根總大神朝臣

達即末足大曆十二年當寶龜八年也

大上金澤本堀本有後五位下奧郡延曆元年五月

四字是也正月丙申紀可證

年兵亂奧郡百姓並未集後紀云大同四年十二

月陸奧出羽按察使藤原朝臣緒繼言云奧郡庶

民出走數度續後紀云兼和六年四月勅符云奧

縣百姓多以畏逃本居氏曰陸奧國黑川郡以北為

與郡見三代格大同五年獻可大夫蓋渤海官名按

年二月廿二日官符

見類聚國司賓少令渤海官名見許其許當依金澤

史殊俗部朝原忌寸後紀云弘仁二年七月

奈良忌寸諸史無朝原忌寸山城國朝原忌寸三

上賜姓宿禰同姓也案三代實錄元慶五年八月勅

大覺寺地其四履東至朝原山云蓋因此地命姓

也 搦田勝互合考天平十二年九月大神搦田朝臣

三代實錄仁和三年三月條云大神引田朝臣大神

搦田朝臣大神真神田朝臣等遠祖雖同派別各異

云蓋蓋下永正本堀本有田字此恐長丘連宜合

龜元年五月

八年 丁巳

正月 內大臣從二位大上毛野公見勝寶二

證 甘南真人南下當依金澤縣犬養宿禰伯延曆四

紀有縣犬養宿禰伯麻中臣丸朝臣朝臣下當依

呂與此同人歟未詳

本增馬主並從曹子曹上當依下本永正本金澤本五位下七字

月己丑紀曹藤原朝臣教貴諸本無岡上連細澤本

堀本作綱延曆八年忍海倉連諸史無此比路依下

本永正本金澤南府本堀本有海字此恐脫竹室之

律律當依卜本永正本金澤本鴨本堀本真枝依下

堀本永正本從五位上美和真人是也二年七月紀可

證大野臣臣上當依下本永正本內藥佐佐當依下

堀本堅部使主本金澤本堀本作堅宮○二月天

神地祇見養老元年春日山下養老元年二月紀云

山之南即此案萬葉集第十九載勝寶三年春日祭

神之日藤原太后賜入唐大使藤原朝臣清河御作

歌云大船爾真提繁貫此吾子乎韓國邊遣伊波敵

神多智又載清河歌云春日野伊豆久三諸乃梅花

榮而在待還來少野朝臣少小祭禮禮堀本老子

麻泥宜合觀仙宗從六位下六當依下本永正致

老永正本金澤仙宗從六位下六當依下本永正致

死云云紀及九年四月進入金澤本作追追骨完

完即期共樂樂上當依下本永正本乎婆永正本金

作乎婆○三月田村舊宮見六年三內嶋院外嶋

勝寶八歲十二月紀西本寺直乙麻呂直即紀直氏

鳴院見景雲元年九月紀直乙麻呂下皆倣此

紀神直諸史無所見下紀名草直見天平十四秋山

等秋上永正本難天平十七年正志我閑造見養老

月考○四月日置造雄三成等造下當依本金澤堀本永

增義麻呂等八人姓榮井宿祢從六位上日置造同祖

伊利須使主男麻呂臣之後也日鳥井宿祢吉井宿

祢利須使主之後也吉井宿祢伊利須使主男麻呂

後也赤染云云見天平十九壹萬福壹萬福來朝見

紀間○疑當今毛○金澤本堀本惠賜當依永正本

賜五字金澤本堀本作惠賜與病正本堀本作與石

根云云石根至唐顛末詳宣詔旨旨本堀本作使下

二科罪次罪字衍卜本永正本堀史道仙道卜本永

本堀本作○五月丁巳是月辛亥朔七日丁巳大日

但未知何故而延至七日射騎類聚國史少錄事一

人名皆著皆當依卜本永正本堀正五位位下卜本永

堀本有上字或丹比新家連姓氏錄云右京神別丹

天忍男命之後也云庚午年依作寶字八年乱云

云寶字八年九月勅逆臣惠美仲麻呂盜取官印復

太政官復下當依卜本永正本堀倉溟倉當依金澤

涉云云書大誥若涉淵水予往求朕放濟漢因知當

武帝賢良詔若涉淵水未知所濟因知當

寶字八年九月勅逆臣惠美仲麻呂盜取官印復

依堀本賦役令金漆三夕和名抄開元式云台州有金漆樹漆和名古之阿布良

海石榴油民部式年料別貢雜物王后喪七年十二月

海國遣獻可大夫云松檟任昉弔樂永世書松并赴彼國王妃之喪松檟可拱悲緒無窮居

諸詩邨風日居月贈絹贈一本諸高薨大和志云諸

郡法蓮村西北有葬奈保山天皇後謚曰元正天皇

年十月飯高氏貢采女天平十四年三月紀有飯高

紀兼和三年正月條有飯高宿祢全繼子及飯高宿

祢永刀自八年十一月條有飯高朝臣姉繼皆采女

也 ○六月 無大使者無上當依堀著紫以攝行大

蓮一莖二花舒明紀云七年七月瑞蓮生於劔池一

有二莖者 ○七月 小塞連延曆元年十二月紀云小

世祖近之里庚寅歲以降因居地名從小塞猶日佐

猶當依卜本永正本堀本作楯日曰字之謠按推古

十六年紀有奈羅譯語惠明奈羅譯語即楯曰佐也

長岡忌寸姓氏錄云大和國諸蕃長岡忌山村許智

見景雲二年 山村忌寸姓氏錄云大和國諸蕃山村

也 氏神神宮雜例集云中臣氏祖神正一位勳一等

大鏡簾中抄伊呂波字類抄皆云鎌足公常鹿嶋社

陸國人中臣氏鹿嶋香取神為氏神蓋以此鹿嶋社

鳴神名式云常陸國鹿嶋郡鹿香取神又云下總國香

次新嘗 八月 曹司正月癸亥紀作曹子無位

坂上女王

無上當依卜本永 妙見寺 後紀云大同三年九月勅權入

食封限立令條比年所行甚違先典云々妙見寺封

常道頭

未詳案古事記有常道仲國造常道即常陸

守之義歟然他無所證姑存疑 贈大錦吹負 錦下

永正本金澤本堀本有中二一字是也天武紀云十

中位勝寶元年閏五月大伴宿禰牛 爵爵 爵當依卜

堀本 誣以誹謗 勝寶八歲五月紀云出雲國守大伴

誹謗朝廷無中臣之 促命 命當依金澤 勝寶八歲

當作九案寶字元年橘奈良麻呂之乱信濃守佐佐

寶九 歲也 ○九月 良繼薨 諸陵式云阿陀墓贈太政大臣

推國高彥尊天皇外祖父在大和國宇 流于伊豆 天

智郡大和志云在南阿陀村大冢山

十三年正月紀云逆人廣嗣 押勝之男三人 寶字六

與黨云々流罪四十七人

藤原惠美朝臣真光為參議同年十二月藤原惠美

朝臣訓儒麻呂及朝獨並為參議皆押勝之男也

其首 其當依金澤 除姓奪位 寶字七年正月紀云從

麻呂為造宮大輔蓋既除奪尋復賜之也 職封一千

宿奈麻呂良繼公本名見元年十月考證

戶二年三月勅內臣職掌官位祿賜職分雜 薨時

當依堀本增年六十一 贈從一位 案良繼公女乙牟

四字一本作六十一 後生平城嵯峨二天皇平城即位以其

外祖復贈太政大臣正一位見後紀 ○十月 賀

茂朝臣賀上金澤本堀本也景雲二年十一月紀可證大 中 臣 子 老 臣

當依宮本堀本二字為散位位下當依本永正本長阿

阿當依本永正本作河參議小黒麻呂十年十二月○

十一月 多藝連後紀延曆十五年七月條有物部

年八月條有美濃國多藝郡人物部吉宗皆同姓也枚田王堀本有女字○十

二月 志波村賊云云見七年至是云云狩谷氏曰

月紀云賜陸奥出羽國司以下征戰有功者二千二百六十七人爵授按察使正五位下勳五等紀朝臣

廣純從四位下勳四等云與此相似而同年二月

紀載佐伯宿禰久良麻呂為春宮亮其位階仍云從五位上不書正五位下則斷荊田田下當依本永

字改葬井上内親王又見九年御墓延曆十九年六月改稱山陵見

類聚國史帝王部諸陵式云守智陵皇后井上守家

内親王在大和國守智郡大和志云在御山村

家當依本永正本堀本是冬不雨云云水鏡云是

作冢金澤本作塚與冢同揭揭厲詩邶風深

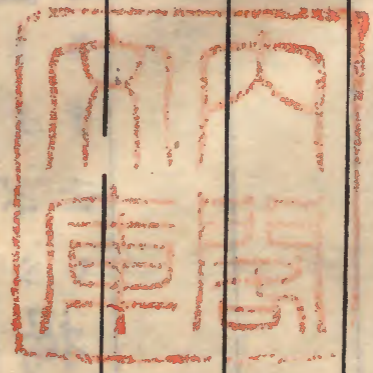
ノ后才サヘノ親王ノ靈トオボシ揭揭厲詩邶風深

テ御門ノカクウレヘ給ヒテ云々揭揭厲詩邶風深

續日本紀考證卷十 終

公言
不為之言
卷一

卅九



Vertical columns of text in seal script, mostly illegible due to fading and bleed-through. The text is arranged in approximately 12 columns within a rectangular border.

Blank page with faint horizontal lines, suggesting ghosting of text from the reverse side.

