

檀弓通

漢書門			
八	三	〇	二
六	二	二	
二	六	二	
冊	架	函	號

內閣文庫			
二	七	四	函
八	三	〇	二
二	二	二	
冊	架	函	號

禮

內閣文庫			
番號	漢	8302	
冊數	2 ( 1 )		
函號	274	17	

274- 17

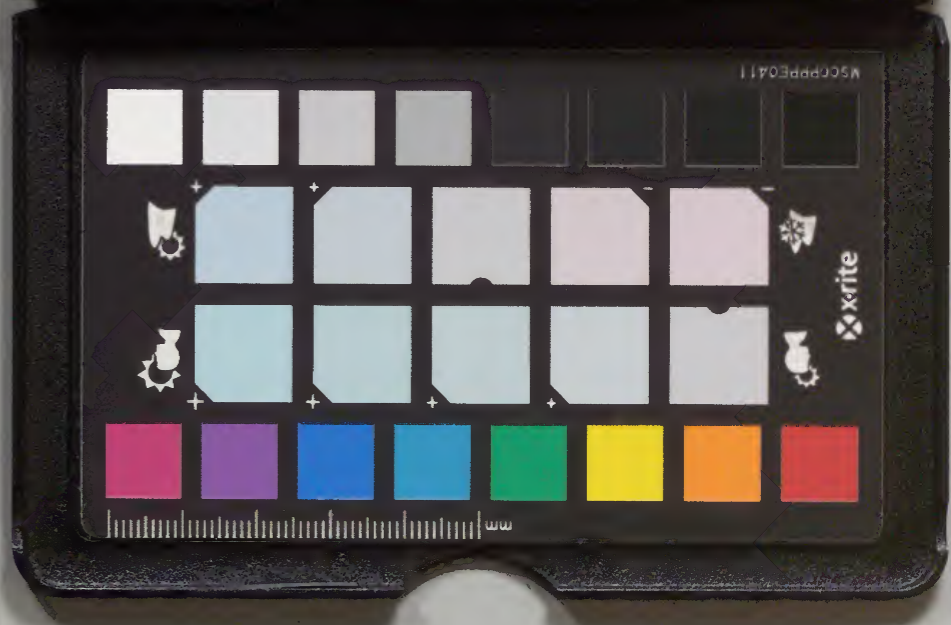


A 1 2 3 4 5 6 M 8 9 10 11 12 13 14 15 B 17 18 19

Kodak Gray Scale



© Kodak, 2007 TM: Kodak





淺草文庫

檀弓考五二通序

檀弓用傳禮記列學官宋以後有

訓故而為孤行者考工本自為記

漢以補周之冬官宋以後有仍柎

而孤行者近代士大夫中好是二

書迺有摘而合行者五禮吉凶備



矣檀弓則多紀喪儀而原事始五  
官制度備矣考工則獨極人官而  
盡物曲要以義起而為禮情文相  
適道著而為器精營所存以運于  
天下非事不立非物不章宜其合  
矣其為辭檀弓疏達而峻潔然猶

可率詞揆方也故其為故也易考  
工僻奧而縝嚴若肆若隱若紆若  
直說者以儲與扈治精搖靡覽心  
鹽焉謂其辭無以加然以今古變  
而名物殊其為故也難夫禮非聖  
不議檀弓出衰周之末教散義乖



燼于秦麗于漢是非其過以徵焉  
工即疑于神而器囿于形擬諸形  
容物宜可象則其為擅弓也難而  
其為考工也似易吾從甥徐穆如  
潛心學古是二書所為中好之以  
李休徵者蒐引儉而綜繹略也遂

賅諸家之訓故究晰于是非難易  
之間而衷之或據遠以裁近或由  
顯以導微或舉大而抒細或因滿  
而致詳其積意務使晦者朗如日  
中天墜者解如土委地錯繆是正  
而古音奇字之克諧庶夫治此者



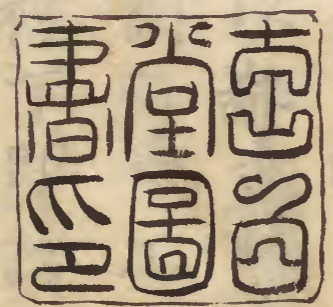
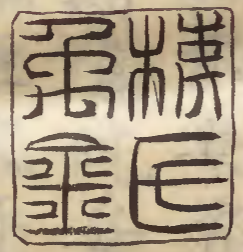
以免于扞格不廢于畏難得流通  
而已直名之曰通漢述作以通名  
者有班氏之白虎應氏之風俗大  
較言制禮興樂陳事雜物顧其氣  
濡不振辭彙衍鮮裁以是益信古  
今不相逮而二書之于文其神化

所至耶凡好者特好其文云爾予  
為穆如序因念禮之壞沿于今極  
也檀弓所重者非周政之所重喪  
乎士大夫習而悖之即三年無所  
從其至今之百工事蓋卑非苦窳  
則奇衰古人飭材韞器用天任地



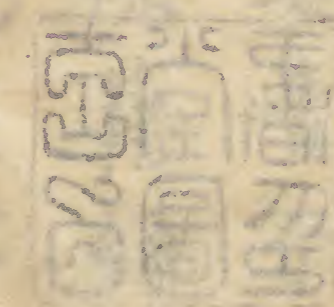
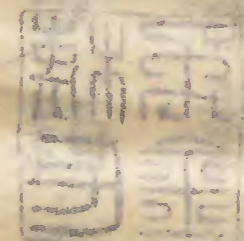
之精意貌為無傳時制士率占一  
經考工非學官所隸試揭其名而  
咨之將罔所置對抑安責于金木  
搏埴予穆如少穎不係籍經生而  
攻經學迺昉此二禮也其亦深有  
感也夫昔稱禮失而求之野信矣

萬曆歲庚戌臘月八日無求居士  
梅鼎祚撰





江東丘義民書



Faint bleed-through text from the reverse side of the page, including characters like '江東' and '義民'.

檀弓通凡例

- 一 是註本之漢唐古註及集說大全諸家於中晦者則以鄙意明之略者則以鄙意詳之所未安者則以鄙意釐之
- 一 句一字務期通曉妥當詞之弗工勿論也
- 一 是註惟順經文逐句釋下即諸家說有倒置潛為攷析不敢襍呈以混觀覽
- 一 諸家之說惟欲辨明甚至重言倒語累成長篇未免厭覽余謬為刪削期於簡



約而已  
一註中用某白者乃摘錄先儒之說也用  
某云者乃採錄一二句及釋一二字也  
一用某謂者乃先儒及余即人之說而後  
明裁抑之也  
一諸家之說雖各發心得而迂鑿者夥余  
謬為註釋而諸家之說不無裁抑然仍  
存註末以備高明之覽  
一註中名物度數拘以經文成語成字甚

不可解余於註中復註無非為初學求  
明耳

一分段悉依集說如孔子既祥節末段有  
子蓋既祥句應另分一節此揚用脩列  
為三章而集說合之今仍從集說  
一吳侵陳節太宰嚭誤為行人儀揚用脩  
兼訓改正而集說未改亦仍從集說  
一字句章三法悉依宋謝君直圈點如之  
一而旁點為句中點為度



一評論本之謝君直參以揚用脩諸家間  
 一足鄙意三志少引宋脩或國朝  
 一音切俗本多用借音難以方言殊乖音  
 一律茲悉依陸氏釋文而以正韻釋文合  
 之間有據諸家新義而別為音切者亦  
 十之一二耳  
 宣城穆如徐昭慶識於于于樓

檀弓通凡例終

檀弓通引用先儒姓氏書籍

漢

鄭氏 玄字康成北海高密人有鄭氏註

唐

孔氏 穎達字仲達冀州衡水人孔子裔

陸氏 德明字元明直隸蘇州人有陸氏

宋

李氏 觀字泰伯江西南城人有旣江李

王氏 安石字介甫江西臨川人有說



程子 顥字伯淳号明道河南洛陽人有

呂氏 大臨字與叔陝西藍田人有

朱子 熹字元晦号晦翁直隸婺源人

東萊呂氏 祖謙字伯恭號東萊浙江金

三山陳氏 詳道字用之福建長樂人有

蔡氏 沈字仲默福建人陽人有蔡氏書

潛室陳氏 鍾字器之浙江永嘉人有木

魏氏 了翁字華甫号鶴山四川蒲江人

孫氏 奕字編 人有孫氏示

方氏 慤字 浙江桐廬人有方氏集

項氏 安世字平甫其先浙江括蒼人從

葉氏 夢得字 葉氏 號石林浙江龍泉人

應氏 鏞字 浙江蘭谿人有應氏集

饒氏 魯字仲元号雙峰江西餘干人有

馬氏 禮 人有馬氏

王氏 禮 人有石梁

馮氏 橋字亮 軒江西都昌人有亮軒馮



劉氏 有恒軒 劉氏 辨恒軒 人

游氏 佐字 四川廣安 人有說

胡氏 銓字 邦衡 号澹菴 江西廬陵 人有說

黃氏 震字 東 浙江慈谿 人有說

山陰陸氏 佃字 農師 浙江山陰 人有說

洪氏 邁字 景盧 号容齋 江西樂平 人有說

張子 逸字 大隱 河南榮陽 人有說

陳氏 駟字 浙江臨海 人有說

謝氏 枋 得字 居直 号疊山 江西弋陽 人有說

檀弓通卷上

宣城 徐昭慶 穆如 輯註

梅鼎祚 禹金 校閱

檀弓上

劉氏曰檀弓篇首言子游及篇內多言

之疑是其門人所記魏氏曰必子游門

人所記蓋其語專美子游而於曾子有

子輩則差貶之

公儀仲子之喪檀弓免焉 仲子舍其孫而立

舍孫立子句  
包通子死不



立適孫為後  
在其中  
何居句只是  
何也與夜如  
何其義同何  
也則方何居  
則圓  
前句向辭婉  
本是我前未  
之聞倒字法  
鄒曰此見檀  
弓重適之意  
而文法古練  
可愛

其子檀弓曰何居我未之前聞也趨而就子  
服伯子於門右免音問舍音捨居音基  
公儀氏仲子字魯之同姓也檀弓魯人之  
知禮者孔氏云檀姓弓名今山陽有檀姓  
祖免本五世之服其制以布廣一丈後項  
中而交於額又却向後而繞於髻也古者  
朋友死他邦而無親者亦為是服適子死  
立適孫為後禮也仲子舍適孫立庶子父  
兄不能正之黃氏云猶無親也弓故為之

達官若府史而下皆長官自辟除則不可  
謂之達矣朱子曰達官謂得自通於君者  
如內則公卿宰執與六曹之長九寺五監  
之長外則監司郡守得自通章奏於君者  
凡此皆杖次則不杖也  
君於大夫將葬弔於宮及出命引之三步則  
止如是者三君退向朝亦如之哀次亦如之  
弔於宮於其殯宮也出柩行也孝子攀號  
不忍君命引其柩使行奪孝子之情使出



將字下得有  
經重斯道也

葬也引者三步即止君又命引之如是者  
三柩車遂行君即退去然君來不必皆在  
殯宮或當柩朝廟之時亦如此行之或已  
出大門至平日待賓客次舍之處孝子哀  
而暫停柩車則亦如此行之  
五十無車者不越疆而弔人  
始衰之年不徒行遠弔  
季武子寢疾疇固不說齊衰而入見曰斯道  
也將亡矣士唯公門說齊衰武子曰不亦善

也仲子恐非  
其埒

犯隱有無致  
方心只七字  
安頓得好者  
或多言語

殷制也伯子為其親隱故謂行古道獨不  
知有周禮之當遵乎應氏云非夫子明辨  
以示之孰知舍孫立子之為非  
事親有隱而無犯左右就養無方服勤至死  
致喪三年事君有犯而無隱左右就養有方  
服勤至死方喪三年事師無犯無隱左右就  
養無方服勤至死心喪三年養去聲  
饒氏云左右音佐佑者非也左右即是方  
也養不止飲食之養就養就近而奉養之



也無方言或左或右無一定之方子之於  
親不方職守事皆當理會無可推托事  
師如事父故皆曰無方有方言左不得越  
右右不得越左有一定之方臣之事君當  
各盡職守故曰有方致喪極其哀毀之節  
也方喪比方於親喪而以義並恩也心喪  
身無衰麻之服而心有哀戚之情也劉氏  
曰隱皆以諫言父子主恩犯則為責善而  
傷恩故蒙諫而不犯顏君臣主義隱則是

畏威河容而害義故匡救其惡勿欺也而  
犯之師生處恩義之間而師者道之所在  
諫必不見拒不必犯也過則當疑問不必  
隱也隱非揜惡之謂若揜惡而不可揚於  
人則三者皆當然也張子曰古不制師服  
無定體也有得一言一義而如朋友者有  
親炙如兄弟者有成就已身而思如天地  
父母者豈可概服之故聖人不制其服心  
喪之可也



成寢二字多  
少者文

許大句有味

命之哭三字  
下得好

季武子成寢杜氏之葬在西階之下請合葬  
為許之入宮而不敢哭武子曰合葬非古也  
自周公以來未之有改也吾許其大而不許  
其細何居命之哭葬才復及  
居看基  
寢之義廣古者正朝曰路寢次日燕寢又  
寢廟凡廟前曰廟後曰寢又凡居室皆曰  
寢謝氏云營地宅成寢廟也此亦億度之  
耳杜氏之葬寢未成之先有之及成寢之  
後則所葬乃在寢西階之下矣至是請以

在外之喪合葬於此與晏子春秋云景公  
成路寢之臺達于阿盆成逆後喪並得附  
葬景公寢中同入宮以喪入所葬之宮也  
孔氏曰武子云合葬之禮非古法從周公  
以來始有至今未改我成寢之時謂此家  
是周公以前不須合葬故夷平之以為寢  
是文飾其過也聽其將喪入葬是許其大  
哭是細劉氏曰成寢而夷人之墓不仁也  
不改葬而又請合為亦非孝也許其合而



又命之哭為矯偽以文過也且寢者所以  
安其家乃處其家於人之冢上於汝安乎  
墓者所以安其先乃處其先於人之階下  
其能安乎皆不近人情非禮明矣嚴陵方  
氏曰周官墓大夫之職凡爭墓地者聽其  
獄訟當是時豈有夷人之墓以成寢者而  
季武子乃有是事周官之法壞故也張子  
曰自伯禽至於武子多歷年豈容城中有  
墓此必是殯欲取其柩以歸合葬也楊氏

曰張子之說新矣然合此文觀之則武子  
非古之云未有改之云許大許小之云皆  
無謂矣當如舊解乃與文協也

不喪句包出  
母在其中

子上之母死而不喪句法門人問諸子思曰昔者  
子之先君子喪出母句法子曰然子之不使白也  
喪之何也子思曰昔者吾先君子無所失道  
道隆則從而隆道污則從而污句法伋則安能為  
伋也妻者是為白也母不為伋也妻者是不  
為白也母故孔氏之不喪出母自子思始也句法



子思之子名白其母為子思所出禮  
外為出母期而父卒為父後者無服心喪而  
已伯魚子上皆為父後禮當不服者而伯  
魚乃期而猶哭夫子聞之曰甚而後除之  
此賢者過之之事也子思不使白喪出母  
子正欲用禮耳而門人以先君子之事為問  
則子思難卒言伯魚之過禮也故以聖人  
無所失道為對孔氏云道猶禮也聖人之  
聽伯魚喪出母者以禮揆之而隆殺也惟

聖人能於禮之所當加隆者則從而隆之  
於禮之所當降殺者則從而殺之鄭氏云  
汚猶殺也我非聖之惟循禮而已安能如  
是哉但為我妻則白當為母服今既不為  
我妻則白為父後而不當服矣吳氏曰伯  
魚父在故得為出母服子思父祖俱沒而  
亦得為嫁母服者支子不主祭故也子上  
雖有父在而不得為出母服者因子思兄  
死時子思使其子接續伯父主祭既主尊



者之祭則不敢服私親也此禮昔所未有  
子思以義起之門人但見常禮父在當服  
出母而子上不服故疑而問子思不以其  
子已主祖與曾祖之祭不可服出母答門  
人但推尊聖祖之於禮或隆或污無不得  
宜而自謙抑已之不能及為伋妻者為白  
母不為伋妻者不為白母此主祭為後者  
之正服也昭按如此則吾先君子無所失  
道一段無味且子思不妨明言何但推尊

聖祖而已以子思無尊命不得代兄主祭  
而以子繼伯父為有尊命此亦億度之辭  
不出自典至以哭嫂明其有兄獨不有從  
兄乎周末記禮者已不悟故以不喪出母  
自子思始貶之而後之註禮者馬氏則謂  
子思不使白喪出母既傳矣又從而為之  
辭而葉氏長樂陳氏方氏張子皆有貶辭  
甚矣其不知言而輕於非議聖賢也

以賴乎賢真  
順以順乎賢

孔子曰拜而後稽顙顙乎其順也稽顙而後



其至此贊義  
之辭如易象  
大矣哉如論  
語大成竟之  
音傲  
為君也加一  
句贊曰鏡  
予民無能名  
為入加一句  
贊曰蕩：平  
從其至句不  
得好

拜

頌

字

其

至

也

三

年

之

喪

吾

從

其

至

者

聲

後

此頌

其

至

也

三

年

之

喪

吾

從

其

至

者

聲

後

拜禮賓也稽顙自致也吳氏曰周官九拜  
之目今約之為三一曰拜先跪兩膝着地  
次拱兩手到地乃俯其首不至於地其首  
縣空但與腰平荀子所謂平衡曰拜是也  
周官謂之空首尚書謂之拜手與凡經傳  
記單言拜字者皆謂此拜也此拜之正也  
故得專拜之名二曰頓首先兩膝着地兩

手到地乃俯其首下至於手此拜之如重  
者三曰稽首兩膝著地兩手到地乃俯其  
首下至於地在手之前首下腰高如衡之  
頭低尾昂荀子所謂下衡曰稽首是也此  
拜之最重者頓首亦首下腰高然頓首首  
但至手稽首首直至地比之頓首其首彌  
下故下衡二字特於稽首言之稽顙是即  
稽首以其為凶禮故易首為顙以別於吉  
禮云爾凡喪之再拜者先作空手一拜後



作稽首一拜則曰拜而後稽顙九拜中此  
名吉拜輕喪之拜用此先作稽首一拜後  
作空手一拜則曰稽顙而後拜九拜中此  
名凶拜重喪之拜用此顙順也謂之順者  
先加敬於人而後盡哀於己為得其序也  
顙者惻隱之敬也謂之至者哀常在於親  
而敬暫旋於人為極自盡之道也長樂陳  
氏曰拜而後稽顙先致敬也稽顙而後拜  
先致哀也禮廢滋久天下不知先稽顙之

只是周行四  
方之天下東  
西南北四字  
便身異

為重而或以輕為重故夫子正之曰三年  
之喪吾從其至者吾從二字與論語吾從  
下吾從周吾從先進意同  
孔子既得合葬於防曰吾聞之古也墓而不  
墳今丘也東西南北之人也不可以弗識也  
於是封之崇四尺識幟同音  
孔子父葬在防故奉母喪以合葬墓塋域  
也封土為壘曰墳墓而不墳坎其中而踐  
其上使又弗見而已東西南北之人言其



宦遊無定居也。識幟同標表也。謂當為壘以標表。一則恐人不知而誤犯。一則恐已或志而難尋。故封築之高四尺。孔子先及門之後兩甚。向至。向孔子問焉曰。爾未何遲也。曰防墓崩。孔子不應。三孔子泣。然流涕曰吾聞之古不脩墓。法三去聲。法音弦。門之後未之遲。因其墓崩乃脩築之。而反也。不然何未之遲。孔子流涕者自傷其失。謹於封築之時。且言古不脩墓者作墓時。

當為堅久之計。不得崩壞而無事於脩也。嚴陵方氏曰。取乎古而師之者。以其合乎人情。當乎理也。父母之棺。競然暴於防而不脩。何取乎古也。信如其言。安足以為聖。其誣孔子甚矣。昭按方說的信。夫子之不脩墓也。不知門人之未遲。正以脩墓。夫子古不脩墓之言。特感傷而歎之耳。

進使者六字  
省文多  
醢之六字者  
文多辭煥而  
既哭進使者而問故。使者曰醢之矣。遂命覆。

進使者六字  
省文多  
醢之六字者  
文多辭煥而



慘

醢

使去聲醢音海覆芳版反

子路死於孔悝之難遂為衛人所醢孔子哭於中庭哭以師友之間也吳氏曰哭師於寢哭朋友於寢門外中庭在寢之外寢門外之內故謂之師友之間長樂陳氏曰哭於中庭視之猶子也有之吊為而夫子拜之自視猶父也遂金覆醢者非特不忍食之又不忍見之也

曾子曰朋友之墓有宿草而不哭為

宿音風

為師心喪三年於朋友期可也草根陳宿是期年之外可無哭矣

子思曰喪三日而殯凡附於身者必誠必信勿之有悔焉耳矣章法三月而葬凡附於棺者必誠必信勿之有悔焉耳矣章法

只凡附於身若四字包攬多事勿之七字婉而嚴

附於身者襲歛衾之具附於棺者明器也用器之屬是也應氏云若卜其宅北立封壤樹之事亦是必誠謂於死者無所欺必信謂於生者無所疑之猶至也有悔謂有



遺憾也孔氏曰棺中物少三日之期量度棺外物多三月之餘思忖見宜慎也

喪三年以為極自亡則弗之忘矣故君子有終身之憂而無一朝之患故忌日不樂

樂音洛

嚴陵方氏曰喪三年而極死者之形雖亡

生者之心終其身而弗忘故忌日不樂祭

義曰君子有終身之喪忌日之謂也

孔子少孤不知其墓殯於五父之衢人之見之者皆以為葬也其慎也蓋殯也問於耶曼

父之母然後得合葬於防父讀甫慎舌音羊母反陸氏讀如字

耶音鄒曼音萬

不知父墓之所互而以母喪殯於五父之

通衢者欲致人之疑問而或有知而告之

者人見柩行於路皆以為葬然以引觀之

殯引飾棺以輅音倩取糸於襯輿大夫以布士以席葬引飾

棺以柳翣此則殯引耳都昌陳氏曰孔子

小孤不知死葬之地宜矣然顏氏之死夫

子成立久矣豈有終母之世不尋父葬之



春不相不卷  
歌是錯對句  
法塩鐵論云  
春不相杵巷  
不歌謡便不  
如此妙

地及至母殯而猶不知乎且殯母於衢路  
必無室廬如風雨何此死於道路之等聖  
人為礼法宗主而忍為是耶

鄰有喪春不相里有殯不巷歌相去聲

五家為鄰相者以音聲相平聲勸相蓋春人

歌以助春也二十五家為里巷歌於巷

也不相不歌恐助哀也

喪冠不綏綏音威

冠必有筭也替以貫之以絃繫筭順頤頤而

下結之曰纓垂其餘於前者謂之綏喪冠  
不綏蓋去飾也

有虞氏瓦棺夏后氏罍周殷人棺椁周人牆

置罍音稷罍音然

鄭氏云有虞氏上陶始不用薪也罍者用

火燒土以成陶器也罍周者治士為軌四

周於冢也殷世始為棺椁周人又為飾棺

之具此後王之制漸文矣牆柳衣也柳者

聚也諸飾之所聚也以此障柩猶垣牆之



障家故謂之犒車邊置髮、如扇狀此為  
團扇非今之摺扇也古無摺扇自我明  
永樂中朝鮮國進貢  
始領此有畫為黼者有畫為黻者有畫雲  
氣者多寡之數隨貴賤之等馬氏曰商人  
以瓦棺聖周皆陶冶之器而陶冶出於土  
土之必復於土不能無使土親膚遂以木易  
之木足以勝土而仁人孝子所以深慮長  
思也昭按陶冶如象窰等器歷幾千年而  
不朽馬氏謂久必復土木則入土不過百

年而朽而馬氏謂勝土不知何謂也  
周人以殷人之棺椁葬長殤以夏后氏之槨  
周葬中殤下殤以有虞氏之瓦棺葬無服之  
殤長上聲  
音傷  
十六至十九為長殤十二至十五為中殤  
公歲至十一為下殤七歲以下為無服之  
殤生未三月不為殤嚴陵方氏曰長殤而  
下死者愈少則禮愈殺也  
夏后氏尚黑大事歛用昏戎事乘驪牲用玄



殷人尚白大事歛用日中戎事乘翰牲用白  
周人尚赤大事歛用日出戎事乘騶牲用騂

歛去声後倣此騶音元

夏以建寅之月為正斯時萬物皆生其色俱黑昏之時亦黑大事喪事也戎兵也馬黑色曰驪用玄黑類也殷以建丑之月為正斯時萬物皆芽其色乃白日中之時亦曰白翰白色馬也易曰白馬翰如周以建子之月為正斯時萬物皆萌其色乃赤日出

之時亦赤騶即駢馬赤色而黑鬣音列尾白腹也騂赤類集說曰禹以治水之功得天下故尚水之色湯以征伐得天下故尚金之色周之尚赤取火之勝金也

穆公之母卒使人問於曾子曰如之何對曰  
申也聞諸申之父曰哭泣之哀齊斬之情饘粥之食自天子達布幕音詹也音消魯也  
穆公魯君魯哀公會孫曾子名申曾參之

只達字包至庶人三字在其中今人作文必曰街用布幕魯用修幕便



拙一倒轉術也魯也便精神

子有聲曰哭無聲曰泣為母齊為父斬厚  
曰饋希曰粥幕所以覆於殯棺之上布幕  
用布為之綵帛也綵幕則有旂旂旗之  
參之者術以布為幕諸侯之禮也魯以綵  
為幕蓋僭天子之禮也游氏曰父母之喪  
貴賤不殊此所以自天子之達若幕則天  
子以綵諸侯以布穆公苟欲行礼所謂貴  
賤一者固當一也所謂天子諸侯異者固  
當異也

左傳或謂太  
子曰子辭君  
必非為不也  
子蓋言子之  
志於公句文  
簡而健  
左傳君非姬  
氏居不安食  
不能我辭姬  
必有罪君老  
者人不樂七  
句不及此君  
安十一字辭  
簡而有包括  
妙至安字傷  
字  
左傳君實不  
察被此名也

音獻公將殺其世子申生公子重耳謂之曰  
子蓋言子之志句法於公乎世子曰不可君安驪  
姬是我傷公之心也句法重耳聲蓋音  
重耳申生異母弟即文公也蓋何不見明  
其諗則姬必誅是使君失所安而傷其心  
也  
曰然則蓋行乎世子曰不可君謂我欲殺君  
也天下豈有無父之國哉吾何行章法如之  
何行如之言行將何往也



以出入誰辨  
我不如此君  
謂我欲殺君  
也三句精而  
且明  
申生有罪至  
伯氏不出六  
句見孝子忠  
臣之用心雖  
無罪而死愛  
君憂國猶不  
忘仁矣哉  
伯氏苟出二  
句可憐想孤  
突在當時有  
才智慮豈可  
以扶顛持危  
故申生忍此

使人辭於狐突曰申生有罪不念伯氏之言  
也以及至於死申生不敢愛其死雖然吾君老  
矣子少國家多難伯氏不出而圖吾君伯氏  
苟出而圖吾君申生受賜而死再拜稽首乃  
卒是以為恭世子也難去  
狐突申生之傳辭猶將去而告違蓋與之  
永訣也伯氏狐突別氏也狐是總氏伯仲  
是兄弟之字字伯者謂之伯氏字仲者謂  
之仲氏集說謂申生陷父於不義不得為

其出此  
一言言格不  
多情義懇惻  
劉曰申生進  
不能自明退  
不能避難定  
決於死憐  
猶以宗社為  
念雖見忠臣  
孝子之用心  
而深恨其知  
經而不知推  
也

孝而長樂陳氏謂申生於親可言而不言  
而且懼傷公之心於義可逃而不逃而且  
謂天下豈有無父之國以至忘其躬之不  
聞而且邨國家之多難不顧死生之大節  
而且謹再拜之宋儀是恭而已非孝也春  
秋書晉侯殺其子申生蓋書晉侯以明晉  
侯之無道書申生以明申生之罪也此皆  
春秋責備賢者之意耳吳氏曰予嘗謂屈  
原之忠申生之孝皆賢者過之之事屈原



過於忠而過者也申生過於孝孝而過者也其行雖未合乎中庸其心則純是天理之公略無人欲之私申生但知順父之為孝屈原但知愛國之為忠而一身之死生不計世之議者其何足以知申生之心哉即此議觀之而申生千古之屈少伸一二矣

揚氏曰此節僅百五十字而包括曲折有他人不言不盡者非有扛千斛龍文鼎筆

力未易及此左傳國語及穀梁皆載此事並觀之優劣日見

左傳曰或謂太子子辭君必辨焉太子曰君非姬氏居不安食不飽我辭姬必有罪君老矣吾又不樂日子其行乎太子曰君實不察其罪被此名也以出入誰弒我十二月戊申縊於新城  
國語曰人謂申生非子之罪何不去乎申生曰不可去而罪必歸於君是惡君



也章父之惡而笑諸侯吾誰鄉而入吾  
聞之仁不惡君知不重困勇不逃死若  
罪不釋去而必重去而罪重不知逃死  
而惡君不仁有罪不死無勇去而厚惡  
惡不可重死不可避吾將伏以俟命驪  
姬見申生而哭曰有父忍之况國又乎  
忍父而求好又孰好之殺父以求利入  
孰利之皆民之伯惡也難以長生驪姬  
退申生乃雉經於新城之廟

朝祥四字者  
文  
兩責於人四  
句見聖人之  
怒  
人多乎哉二

穀梁曰里克謂世子曰入自明入自明  
則可以生不入自明則不可以生世子  
曰吾君已老矣已昏矣吾若此而入自  
明則驪姬必死驪姬死則吾君不安所  
以使吾君不安者吾不若自死吾寧自  
殺以安吾君以重耳為寡矣刎頸而死  
魯人有朝祥而莫敢者子路笑之夫子曰由  
爾責於人終無已夫三年之喪亦已久矣夫  
子路出夫子曰又多乎哉踰月則其善也

朝音



句候而嚴

招莫  
讀暮

朝祥且行祥祭之禮也暮歌固為非禮特  
以禮教衰廢之時而此人獨能行三年之  
喪故夫子柳子路之笑終無已猶云再無  
止時也然此終非正禮恐學者致疑故俟  
子路出乃正言之意謂名為三年之喪實  
則廿五月今已廿四月矣此去可歌之日  
又豈多日月乎哉但再過一月而歌則為  
善矣蓋聖人於此雖不責之以備禮亦未

嘗許之以變禮也長樂陳氏日記云祥之  
日鼓素琴不為非而歌則為未善者琴自  
外作歌由內出故也

魯莊公及宋人戰於乘丘縣賁父御卜國為  
在馬驚敗績公隊佐車授綏公曰求之卜也  
縣賁父曰他日不敗績而今敗績是無勇也  
遂死之圍人浴馬有流笑在白肉公曰非其  
罪也遂誅之士之有誅自此始也

四句十字包  
括衆多字  
未之句四字  
責之簡而嚴  
圍之十字包  
括衆多意馬  
之驚軍之敗  
縣之無罪而  
死至此而明  
魯莊之悔過

同隊  
音墜



悼亡旌善只此非其罪也  
七字  
部曰章法句  
法卷入古凡  
而賁父之誅  
則或於易周  
制矣故紀之  
以見謚禮之  
變

乘丘魯地戰在莊公十年縣卜皆氏也凡  
東右以勇力者為之大崩曰敗績釋文因  
春秋書宋師之敗與記不同乃作馬驚敗  
而無績字東萊呂氏信之謂只是馬驚耳  
不預軍之勝負也楊氏云馬驚而無敗績  
不成文長樂陳氏云春秋書敗在宋不在  
莊公記則書敗在莊公不在宋蓋莊公敗  
於二人未死之前宋人敗於二人既死之  
後春秋書其戰故詳其終記人記其誅姑

述其始而已兩無妨於義也公墮車而佐  
車授之綏以登是登佐車也佐車副車也  
綏挽以升車之索也末之卜者言卜國微  
未無勇也長樂陳氏云馬驚在御不在右  
莊公末卜不末縣記稱縣死而不云卜死  
何也莊公之末卜責其輕者以見其重者  
也記稱縣死即其責之所不及者以見其  
責之所及者也二人遂赴鬪而死圍人掌  
馬者及浴馬方見流矢中馬股間之肉則



寢字須安頓  
第一句後說  
牀說黃廷此  
起

知非二子之罪矣士卑不應誅莊公以義  
起遂誅之吳氏云誅如今之祭文鄭氏以  
為謚非也方氏云有誅則有謚斯言甚舛  
曾子寢疾病樂正子春坐於牀下曾元曾申  
坐於足童子隅坐而執燭  
病疾之甚也子春曾子弟子元與申曾子  
子也於指曾子

用一呼字形  
容強起之狀

童子曰華而睨大夫之簣與子春曰止曾子  
聞之瞿然曰呼曰華而睨大夫之簣與曾子

可  
曾子病革有  
此然斯季孫  
之賜四句語  
簡意明先哲  
垂沒之言精  
神不亂如此

曰然斯季孫之賜也我未之能易也元起易  
簣曾元曰夫子之病革矣不可以憂章而至  
於且請敬易之曾子曰爾之愛我也不如彼  
君子之愛人也以德細人之愛人也以姑息  
吾何求哉吾得正而斃焉斯已矣舉扶而易

只一正字者  
文  
楊氏曰華而  
睨至元起易  
簣章字驚訝  
之狀與曾元  
曾申掩護之  
情并曾子虛  
憊而不失其  
正之事于載

之反席未安而沒  
華者畫飾之美好睨者節目之平望簣簟  
席也止使童子勿言也瞿然如有可驚也  
呼者嘆而噓氣之聲曰童子再言也革急



如在目前左  
氏且走僵况  
漢以下文人  
手

也變動也彼謂童子也細之小人也姑息  
曰釋姓且也息休也甚晦揚氏云尸子曰  
豺彘黎老之言而用姑息之語註姑婦女  
也息小兒也其義甚明病急而必欲易之  
易而沒可謂斃於正矣昭按寢簞原無貴  
賤之制但貧賤者宜素質富貴者宜華美  
童子原是無知之人驚其華晚意其乃大  
夫富貴之簣玩一與字可見者果華晚為  
大夫之簣童子當直言之而不當用一疑

詞且以曾子之賢豈受大夫之賜即受亦  
必不用之耳諸儒皆謂曾子非大夫不可  
終於大夫之簣此泥解童子前云大夫之  
簣四字之意也吳氏曰若循襲旧說是曾  
子自安於非禮而不知子春陷師於非禮  
而不言當時若無童子一語曾子竟以非  
禮而終也是曾子、春曾元曾申見皆不  
及一童子也陳氏謂童子以非禮而考問  
曾元知其非禮而不忍則又甚謬揚氏曰



始死既殯既葬練祥之事  
三變句法充  
充如有窮懼  
懼如有求而  
弗得皇如  
有望而弗至  
慨然廓然五  
事三變句法  
字法

孔子聞孺子之歌而悟自取之理曾子因  
童子之言而悟考終之正皆聖賢入心  
通有感而應也童孺豈賢於孔曾乎  
始死充如有窮既殯懼如有求而弗得  
既葬皇皇如有望而弗至練而慨然祥而廓  
然懼讀  
充、滿悶填塞之意有窮如行而途窮前  
無可去之地蓋親之始死孝子匍匐而哭  
之心形充屈故有此窮急之容也懼、目

視不定之貌求謂索物如失物索之而不  
得也皇、傍徨無依之貌孝子心無所依  
如望人之來而不至也至小祥但慨嘆曰  
日若馳之速也至大祥則情意寥廓不樂  
而已○方氏曰下篇述顏下之居喪則言皇  
皇於始死言慨焉於既葬聞喪則言皇  
皇於反哭所言不同者蓋君子有終身之  
喪思親之心豈有隆殺哉先王制禮略為  
之節而已故其所言不必同



邾婁復之以矢句法蓋自戰於升陞始也句法陞音閭

魯僖公二十一年與邾人戰於升陞魯地

也釋云邾人呼邾聲曰婁故曰邾婁復始

死招魂也禮復者用衣以招魂邾師雖勝

而死傷者多軍中無衣復者乃用矢以招

魂夫存子之心冀其復坐不能自己然疾

病而死行此復之禮猶可也兵刃之下

肝腦塗地豈有再生之理復之用矢誣矣

魯婦人之鬢而弔也句法自敗於臺始也句法臺莊

華反

臺狐同鮎音  
台左傳作貽

吉時以纊緜也即今韜藏髮凶則去纊而

露其鬢故謂之鬢蓋古無今之假鬢只以

髮為鬢也狐鮎邾地各狐鮎之戰在魯襄

公四年蓋為邾人所敗也鬢本喪用禮不

以弔時家有喪故鬢而相弔也○游氏

曰先王之世雖臨軍之際未有不用禮者

惟以禮相與則兩軍交戰殺之要有可止

故死者之家喪弔猶得行礼升陞以前未



不言尚只言  
誨亦者文

嘗無戰死者得復以禮而不以矢狐貍以  
前未嘗無戰死而相弔者得弔以衰而不  
以髮後以矢弔以髮則升陞狐貍必是殺  
人之甚自是而遂以為常則再失之矣  
南宮縮之妻之姑之喪夫子誨之髮曰爾母  
後從爾爾母扈扈爾蓋榛以為笄長尺而總  
八寸縮音叨從讀維平  
聲扈音戶長音丈  
南宮縮鄭氏云孟僖子之子南宮闕也字  
子容其妻孔子兄女孔氏云妻之姑夫之

母也誨教也上爾汝也下爾語助從一高  
也扈、廣也禮婦為姑舅皆齊衰不杖期  
期之髮稍輕母得太高太廣如斬衰之髮  
也既教以作髮又教以笄總之法笄簪也  
長刺也斬衰之笄用箭竹竹之小者齊衰期年  
之笄則當用榛木吉笄長尺二寸喪笄  
曰惡笄長一尺降吉笄二寸也總者以布  
束髮之本垂其餘於髮以為飾也其長八  
寸喪服傳斬衰總六寸此齊衰長八寸比



斬衰送二寸也

孟獻子禫縣而不樂句法比御而不入句法夫子曰獻

子加於人一等矣禫大感反縣古懸比音鹿

孟獻子魯大夫仲孫蔑也禫祭名禫者澹

澹然平安之意大祥之後間一月而禫故

曰中月而禫或云祥月之中者非依禮禫

祭暫只縣樂而不作樂至二十八日乃作

樂禫祭後吉祭此吉祭乃四時之常祭若

後寢若踰月亦始復其平日所御之婦人

而與之寢處當時之人禫祭之後即作樂

不俟吉祭而復寢惟孟獻子既禫只縣樂

而不作時俱御婦人而獨不入寢雖於禮

是常禮而特異於當時之人故夫子善之

云加於人一等不謂加於禮也○長彙陳

氏日記云禫而內無哭者樂作矣又云禫

而後御吉祭而復寢由此觀之孟獻子則

過守此矣而夫子稱之夫先王制禮以中

為界子夏子張援琴於除喪之際孔子皆



以為君子伯魚子路過哀於母姊之喪孔子皆非之然則孟獻子過於禮孔子反稱之者非以為得禮也特稱其加諸人一等而已

孔子既祥五日彈琴而不成聲十日而成笙歌有子蓋既祥而絲屬組纓履音巨組音祖

吳氏云成者樂曲之一終聲者曲調之聲也不成聲謂不終曲也祥後可以彈琴矣然猶有餘哀故彈之不終一曲而又廢也

十日之後則不但彈琴終曲吹笙亦終曲矣哀情之殺以漸也禮既祥曰履無約履

緇履也編冠素紕以素飾冠緣也今方祥即以絲為履之飾以組組之文采為冠之纓服此吉服

失之早矣有子聖門高弟而失禮若是疑

或不然故曰蓋焉○揚氏曰三章一在

為一一聯為義獻子過有子不及記者舉孔子於中以明祥禮之中制

死而不吊者三畏厭溺厭音壓



畏死於兵厭死於嚴猛溺死於水非不弔  
也不忍為弔辭不忍言之也若為國而死  
於兵亦無不弔之理齊莊公於杞梁之妻  
未嘗不弔也屈原之溺死豈得不弔乎先  
儒謂賤之而不弔者此乃固陋之見又謂  
明理可以治懼見理不明者畏懼而不知  
所出多自徑於溝瀆此真為死於畏又謂  
鬪狼亡命曰畏皆非也  
子路有姊之喪可以除之矣而弗除也孔子

曰何弗除也句法子路曰吾寡兄弟而弗忍也章法孔  
子曰先王制禮行道之人皆弗忍也章法子路聞  
之遂除之

禮嫁姊之喪大功子路大功服滿而猶不  
除故夫子抑之非惡其過厚懼其不可繼  
也行道謂稍知率性之道而行之者其情  
必過厚先王故以禮制其情則皆有所不  
忍也遂除之除其服也  
太公封於營丘比及五世皆反葬於周君子



曰樂其甚而自生禮不忘其本古之人有言  
曰狐死正首仁也比音底上樂音岳  
太公雖封於齊而留周為太師故死而遂  
葬於周子孫不敢忘其本故亦自齊而反  
葬於周以從先人之兆五世親盡而後止  
也樂者樂其所自生禮者不忘其本禮樂  
皆重本也又生而樂於此豈可死而倍於  
此哉狐雖微歿立其所屬藏之地是亦生  
而樂於此矣故及死而猶正其首以向丘

不忘其本也倍本忘初非仁者之用心故  
以仁目之

誰與果者倒  
字法  
不言伯魚不  
當哭只二句  
嘆其甚意在  
言外

伯魚之母死期而猶哭夫子聞之曰誰與哭  
者門人曰鯉也夫子曰嘻其甚也伯魚聞之  
遂除之期音基與讀  
與音希

曰甚者謂服期已過矣期外猶哭非甚而  
何遂除之除其哭也

舜葬於蒼梧之野蓋三妃未之從也季武子  
曰周公蓋祔



曰天子以四海為家南巡而崩故遂葬蒼梧  
之野詭曰舜長妃娥皇無子次妃女英生  
商均次妃癸比生二女霄明燭光三妃皆  
未從舜之葬此記者言合葬之事古未之  
有因引季武子之言謂自周公以來始祔  
葬也書陟方乃死史記舜崩於蒼梧之野  
孟子言卒於鳴條未知孰是但蒼梧時在  
要荒之外事未必然今湖廣零陵九疑山有舜冢又堯  
妻舜二女三妃亦無所攷

曾子之喪浴於爨室

爨音竈後倣此

爨室廚

即俗

屋也

士喪禮

浴於適室

無浴

爨室之文鄭氏云見曾元之辭易簣矯之

以謙儉也此果曾子之命為人子者可忍  
從非禮而賤其親乎當闕之以俟知者

大功廢業或曰大功誦可也

業學業誦口習孔氏云廢業恐忘哀  
也誦其已孰者稍而可也然或曰亦未定  
之辭長樂陳氏曰業有弦歌羽龠之事誦



者詩書禮樂之文大功廢業而誦可則大  
功而上不特廢業而誦亦不可大功而下  
不特誦而可而業亦不廢也楊氏謂業樂  
入虞也如此則大功誦句難釋而且無味  
子張病召申祥而語之曰君子曰終小人曰  
死吾今日其庶幾乎語去  
申祥子張之子也太史公傳子張姓顓孫  
今日申祥周秦之聲一者相近終者對始  
而言君子行成德立有始有卒故曰終死

者漸盡無餘之謂小人不知盡道只是形  
器消盡故曰死庶幾老庶幾盡道而終也  
○游氏曰觀成王之觀命則知成王所以  
學於周公觀子張曾子之言則知曾子子  
張所以學於孔子  
曾子曰始死之奠其餘闋也與與讀  
始死以脯醢醴酒就尸牀而奠孤尸東當  
死者之肩使神有所依也闋人老及病飲  
食不離寢近乃置飲食於室內之闋上嚴



陵方氏曰始死以禮則未暇從新以情則未忍易舊故以閣上所餘以為奠也山陰陸氏曰閣其餘者章其更生若有待焉耳曾子曰小功不為位也者是委巷之禮也子思之哭嫂也為位婦人倡踊申祥之哭言思也亦然

位哭泣之位凡哭必各為之位若小功而不為位者是委巷中之禮也委曲也曲巷猶言陋巷細民居於陋巷不見禮儀而鄙

朴無節文也吳氏云水下流之聚處為委言至此窮盡無復可去委巷猶云窮巷窮巷之人見小聞寡無所知識也亦是叔嫂無服宜乎不為位而子思之哭嫂也為位實其妻為之倡踊蓋姊姒有小功之服耳夫無服之喪猶且為位而小功之不為位者非也言思子游之子申祥妻之昆弟也然哭妻之昆弟禮以子為主非以妻倡踊申祥哭妻之昆弟言思也亦如子思則又



失之矣

古者冠縮縫今也衡縫故喪冠之反吉非古也

衡音橫

縮直也衡橫也直縫橫縫指辟積言即今三梁冠之過梁也古者吉冠橫縫而喪冠直縫今也世衰喪冠亦皆橫縫之故喪冠凶冠也而反如吉冠實非古制也疏曰殷尚質吉凶冠皆直縫周尚文冠乃橫縫之若喪冠質猶踈辟而直縫是與吉冠相反

時人曰言古喪冠與吉冠反故記者釋之云非古也止是周世如此耳古則吉凶冠同直縫也如此甚是纏繞

曾子謂子思曰伋吾執親之喪也水漿不入於口者七日子思曰先王之制禮也過之者俯而就之不至為者跂而及之故君子之執親之喪也水漿不入於口者三日杖而後能

起跂音棄

先王制喪親之禮其服衰止於三年其哭



泣止於三月其水漿不入於口止於三日  
蓋三日可以息而食三月可以解而沐三  
年可以禘而除也若水漿不入口者越三  
日而至七日不斃於斃乎且三日亦有扶  
而起者有杖而起者有面垢而已者奈何  
七日乎昭按曾子大賢也非不知七日之  
過第疾世俗之不然而矯其不及子思亦  
大賢也非不知曾子之意恐不可以為訓  
故據禮以抑之耳

曾子曰小功不稅則是遠兄弟終無服也而  
可乎稅輸  
尚反

稅者日月已過始聞其死追而為之服也  
大功以上則然小功輕故不稅曾子據禮  
而言謂若是小功之服不稅則再從兄弟  
之死在遠地者聞之必遲則終無服矣其  
可乎昭按小記曰生不及祖父母諸父昆  
弟而父稅喪已則否則小功之不稅可知  
又曰降而在緦小功者則稅之此論降服



耳夫降服重於本服降服則稅本服則不  
稅也曾子於喪過乎哀者也而欲稅之亦  
禮所不禁孟子曰雖加一日愈於已則不  
應稅而欲稅之者亦可也

伯高之喪孔氏之使者未至冉子攝束帛乘

馬而將之孔子曰異哉徒使我不誠於伯高

上使去聲  
乘去聲

攝代也集說謂貨者非也十個為束每束  
五兩蓋以四十尺帛從兩頭各卷至中則

每卷二又為一個束帛是十個二丈今之  
五匹也乘馬四匹也徒空也伯高不知何  
人意必孔子厚者冉子見孔子賻贈之使  
未至先代以束帛乘馬而行禮是以冉氏  
之物而欲將孔氏之誠故孔子曰異哉徒  
使我不誠於伯高異哉駭之之詞誠者實  
也禮當如是而止於如是乃是誠實處若  
不當厚而過於厚則非誠實矣此雖自責  
之言而實則深責冉子也昭按帛使之命



原以將我之誠我之使命未至而人代我  
先行如我之誠何故他日曰吾不與祭如  
不祭亦此意也此其駭異之耳句法  
伯高死於衛赴於孔子孔子曰吾惡乎哭諸  
兄弟吾哭諸廟父之友吾哭諸廟門之外師  
吾哭諸寢明友吾哭諸寢明之外句法所知吾哭  
諸野於野則已句法疏於寢則已句法重夫由賜也見  
我吾哭諸賜氏遂命子貢為之主曰為爾哭  
也句法來者句法拜之知伯高而來者句法勿拜也句法惡音  
烏為

爾之為  
去聲

告死曰赴與訃同廟祖父所在兄弟祖父  
之遺體故哭於廟父之同志於廟門外由  
父推之也寢我所安師成我者也故哭於  
寢朋友於寢門外由師推之也所知者泛  
交故哭於野已太也子高之於我情不止  
於所知於野則太疏矣然分非師友於寢  
則太重原其由子貢而見故以義起而哭  
於子貢之家使子貢為之主且教以為爾



而哭者則弔生之禮在子貢故宜拜之知  
伯高而未耋者則傷死之禮在伯高宜勿拜  
也此正異於喪之正主也長樂陳氏曰哭  
於賜氏義也教子貢之拜不拜禮也  
曾子曰喪有疾食肉飲酒必有草木之滋焉  
以為薑桂之謂也

喪有疾居喪而遇疾也滋謂香味以其不  
嗜故加草木之味以為薑桂之謂一句乃  
記者釋曾子之言亦或曾子稱禮書之言

而自釋之與薑草之滋桂木之滋

子夏喪其子而喪其明曾子弔之曰吾聞之  
也朋友喪明則哭之曾子哭子夏亦哭曰天  
乎予之無罪也曾子怒曰商女何無罪也吾  
與女事夫子於洙泗之間退而老於西河之  
上使西河之民疑女於夫子爾罪一也喪爾  
親使民未有聞焉爾罪二也喪爾子喪爾明  
爾罪三也而曰爾何無罪與子夏投其杖而  
拜曰吾過矣吾過矣吾離羣而索居亦已久



矣

喪明之喪去色餘平色女音汝罪與之與讀歎離去色索悉各反

以哭甚故喪明也洙泗魯二水名西河子  
夏所居道莫尊於師子夏退老使民疑夫  
子無異於子夏是不推尊夫子故人之不  
知而尊子夏也恩莫隆於親子夏喪親人  
未之聞而喪子乃喪其明是不隆於親而  
隆於子也索散也離朋友之羣而散居之  
久故有罪而不自知也曾子數子夏三罪  
稱其名女其人若父師為曾子不以為嫌

子夏安受其責至於謝過服罪此所以為  
友道之盛吳氏云疑當讀如擬謂以擬於  
夫子也昭按曾子年少子夏曾子之父執  
友也名而數之非曾子事或為傳者之過  
夫朋友有過雖長者非不正之也但少若  
曾子必不若是之暴且曾子之言慤而謹  
斯言何其倨哉此嚴陵方氏之詳辯也  
夫晝居於內問其疾可也夜居於外吊之可  
也是故君子非有大故不宿於外非致齊也



非疾也不晝夜居於內

齊讀

內者正寢之中外謂中門外也晝而居內似有疾可問之夜而居外似有喪吊之可也總見晝當居外夜當居內耳大故謂喪憂居喪則廬於中門之外故晝夜在外非此則不宿於外也致齋不接外物并寢疾故晝夜居內非此則不晝夜居內也孔子曰大故非獨喪也兼冠戎災禍之憂應氏曰致齋居內非在房圍之中蓋亦端居

深處於突奧之內耳

高子臯之執親之喪也泣血三年未嘗見齒

君子以為難

見音

子臯名柴孔子弟子人涕淚必因悲聲而出血出則不由聲也子臯悲無聲其淚亦出如血之出故曰泣血人大笑則露齒木中笑則露齒微笑則不見齒未嘗見齒非不笑言微笑也君子以為難言人不能然衰與其不當物也寧無衰齊衰不以處坐大



功不以服勤

衰音崔當玄  
色齊音咨

衰表服也物指物之精粗若周書所謂朝

服入十物七十物當猶應也謂之服衰而

心貌無衰戚之實與衰服之物不相應邊

偏也喪服宜敬坐起必正不可著齊衰而

偏坐齊衰輕而不偏斬重不言可知矣大

功雖輕亦不可著喪服而服勤勞之事謂

高衰喪服也

孔子之衛遇舊館人之喪入而哭之哀出使

子貢說驂而賻之子貢曰於門人之喪未有

所說驂說驂於旧館無乃已重乎夫子曰予

鄉者入而哭之遇於一哀而出涕予惡夫涕

之無從也句法章法句法小子行之說音脫驂音參鄉讀

舊館人舊時舍館之主人也孔氏云若是

旧所經過之主人當云遇旧主人之喪今

云館人明置館舍於己者駕車者中兩馬

為服馬兩旁各一馬為驂馬車馬曰賻貨

財曰賻此以馬而曰賻者容行無貨以馬



代之也已太也過偶也入哀偶然一哀而  
出涕從自也今若不賻則是於死者無故  
旧之情而此涕為無自而出矣汝小子但  
將驂馬以行之副此涕淚也旧說謂主人  
見孔子來而哀甚是以厚恩待孔子故孔  
子為之賻因而謝氏云一哀是主人出涕  
是夫子一旬兩事文之妙夫上文既曰入  
而哭之哀則又何必泥一遇字而以為遇  
主人之哀乎孔氏云顏因子哭之動比出

涕為甚而旧館之恩不得以此顏回蓋旧  
館之情雖踈而厚恩待我、須有賻贈回  
則師徒常恩且回之死亦必有物以與之  
矣顏跖無厭更請賣車為椁故夫子柳之  
耳

孔子在衛有送葬者而夫子觀之曰善哉為  
喪乎足以為法矣小子識之章法夫子何  
善而也曰其往也如慕其反也如疑句法子貢曰  
豈若速反而虞乎子曰小子識之我未之能



行也識音

慕如小兒隨父母啼呼疑者哀親在彼不  
孝知親與已俱還否也此孝子不死其親之  
至情子貢以為如疑則及遲不若速反而  
行虞祭之禮也虞祭所以安神者此惟知  
禮之常而不察其情之至故夫子申言小  
子識之且曰我未之能行也善其哀慕有  
虞祭雖遲亦不為害之意  
顏淵之喪饋祥肉孔子出受之入彈琴而後

食之

彈琴後食鄭氏謂散其感傷之情程子謂  
非聖人舉動使其哀未忘則子於是日吳  
則不飲不飲酒食肉以全哀况彈琴乎使  
其哀已忘則何必彈琴晏氏曰顏淵之死  
已兩期孔子每日彈琴乃其常事蓋此日  
彈琴適右受此祥肉之後故記者云然程  
子說是

孔子與門人立拱而尚右字法三子亦皆尚右



孔子曰二三子之嗜學也我則有姊之喪故也二三子皆尚左

吉事尚左陽也凶事尚右陰也拱而尚右

又手以右手在上也嗜好也二三子之好

學我也此見夫子俄頃不忘姊之喪也然

此禮亦恐非三代所有直是孔子自為之

耳

孔子蚤作負手曳杖消搖於門歌曰泰山其

頽乎梁木其壞乎哲之其萎乎既歌而入當

南昌季曰考古本梁木其壞之下有則吾將安仗五字

戶而坐子貢聞之曰泰山其頽則吾將安仰

梁木其壞哲之其萎則吾將安放夫子殆將

病也遂趨而入壤叶音回萎叶平聲放上聲

作起也負手曳杖反手卻後以曳其杖也

消搖寬緩自適之貌頽下墜也泰山為眾

人之所仰下墜則何所仰壞敗也梁木亦為

眾人所仗既敗則何所仗猶之哲人為眾

人之所放效既萎則何所放效萎如草之為

不鮮而臭也吳氏曰此文事辭皆妄聖人



德容始終如一至死不變令負手中曳杖消  
搖於門動容周旋中祀者恐不如是也聖  
人樂天知命視死生如晝夜豈自為歌辭  
以悲其死且以哲之為稱又以泰山梁木  
為比若他人悲聖人之將死而為此歌辭  
則可也聖不自為此歌而自比乃若是安  
乎

夫子曰賜爾未何遲也夏后氏殯於東階之  
上則猶在阼也殷之殯於兩楹之間則與賓

主夾之也周之殯於西階之上則猶賓之也  
而丘也殷人也予疇昔之夜夢坐奠於兩楹  
之間夫明王不與而天下其孰能宗予予殆  
將死也蓋寢疾七日而沒扶夫音

殯於東階之上之子不忍死其親故殯於  
此示猶在阼階以為主也楹柱也殯於兩  
柱之間是與主賓夾之故言與而不言猶  
也殯於西階之上亦示以猶在西階以為  
賓客也孔子其先宋之成湯之後故自謂



殷之曠教諱之辭昔之夜猶言昨夜也夢  
坐於兩楹之間而見饋奠之事夫此時明  
王又不作天下誰能尊我而使南面坐於  
尊位以應夜未之夢予予殷之當享殷禮  
此必殯之兆也

孔子之喪門人疑所服子貢曰昔者夫子之  
喪顏淵若喪子而無服喪子路亦然請喪夫  
子若喪父而無服  
後章二三子經而出謂吊服加麻也蓋吊

服有似喪服加麻加環經也此環經與五  
股之經不同五股經兩股環經惟一股疏  
云凡吊服不得稱股疑所服疑惑其所服  
也謂弟無服師之禮將服之則不可而師  
弟之恩又深不喪亦不可猶豫而不用也  
子貢以夫子施於門人者還以報之定為  
心喪三年

夫子之喪公西赤為志為飾棺槨置翣設披  
周也設崇殷也綢練設旒夏也  
翣音煞披音  
被綢音切旒



直小  
反  
夫公西氏亦名字子華孔子弟子疏云孔子  
之喪亦以飾棺榮夫子故為盛禮備三王  
之制以章明志識為牆置髮見前髮鄭氏  
云以布衣木如攝輿蓋以布衣木者用木  
為髮之匡以布瞞之畫為髮制也攝是漢  
時之扇恐人不識髮體故云如今之攝扱  
柩行夾引棺者恐柩車傾虧而以繩左右  
維持之此皆周之制也崇、牙也詩虞業

維椁疏云縣鐘磬之處以采色為大牙其  
狀隆然謂之崇牙即今旌旗末裁成火雲  
之狀設崇者旌旗刻繒為崇牙之飾此則  
殷制綢纏也練帛也以素帛纏旌之杠也  
旒旌之旒鄭氏云廣克幅長尋曰旒尋八  
尺也如今軍中之標旗是也兩邊俱有火  
雲正韻釋旒曰龜蛇四旒旒旗之末垂者  
此亦如崇牙之狀而略小耳此則夏禮也  
然此旌旗乃送葬乘車所建吳氏曰飾棺



二字目下三者牆一也置髮二也設振三也長樂陳氏曰顏淵之死門人欲厚葬孔子以為不可子疾病子路使門人為臣孔子以為欺天今門人之葬孔子三代之禮莫不兼用豈孔子之心哉蓋門人以孔子有所不可及之道故報之以人所不可行之禮是雖禮兼三代亦稱情以為文故子貢六年於墓孟子不以為非門人三代之厚葬君子不以為過

子張之喪公明儀為志焉褚幕丹質蟻結於四隅殷士也

公明儀子張弟子疏曰褚者覆棺之物若大夫以上其形似幄士則無褚公明儀尊其師故特為褚不得為幄但似幕形故云褚幕以丹質之布而為之也不牆不髮惟於褚之四角畫為蟻結蟻結者畫文如蟻足往來交錯此殷禮士葬之飾長樂陳氏云喪禮從殷孔門之前尚也



子夏問於孔子曰居父母之仇如之何天子  
曰寢苫枕干不仕弗與共天下也遇諸市朝  
不反兵而鬪字法 苦詩占反

苫草也寢苫則常以喪禮自處于盾也枕  
干則常以戎事自防不仕不暇事人而事  
事也弗與共天下即不共戴天也朝在公  
門之內閣之掌中門之禁兵器但不得入  
中門耳其大詢衆庶在臯門之內則得入  
也設朝或在野外或在縣鄙鄉遂但有公

事之處皆謂之朝兵者佩刀亦是不必矛  
戟不反兵不反而求兵也市朝非戰鬥之  
處猶不反兵無往而不執兵矣

不為魁換字  
妙法  
主人能省文  
妙法

曰請問居昆弟之仇如之何曰仕弗與共國  
銜君命而使雖遇之不鬪曰請問居從父昆  
弟之仇如之何曰不為魁主人能則執兵而  
陪其後句法 使後俱 去聲

仕弗與共國則雖事人而事亦恥與之  
相遇也銜君命而使遇之不鬪不敢以私



仇妨公事也曲禮云兄弟之仇不反兵此  
言遇之不鬪者彼據不仕者言之耳魁猶  
首天文北斗魁為首杓為末不為魁不可  
為首也若被害之主人有能報其仇我則  
執兵而陪從於其後蓋情有重輕也然意  
曰此亂世之事記者傳聞之言耳  
孔子之喪二三子皆經而出羣居則經出則  
否經音  
此弔服加麻者說見前註出外而亦皆經

乃門人加厚於師也若常禮惟二三子之  
羣居則經出外則否此常禮謂平常師弟  
之禮集說謂羣者諸弟子相為朋友之服  
如此恐不見門人加厚於聖人之意  
易墓非古也易音  
鄭氏云易謂芟治草木孔氏云墓謂墓旁  
之地不易者使有草木如丘陵然古者殷  
以前墓而不墳是不治易也  
子路曰吾間諸夫子喪禮與其哀不足而禮



有餘也不若禮不足而哀有餘也祭禮與其  
敬不足而禮有餘也不若禮不足而敬有餘  
也

喪主哀祭主敬有其禮而無其財則禮或  
有所不足哀敬則可自盡也此夫子反本  
之論亦寧儉寧戚之意吳氏曰哀敬言其  
心禮之本也禮言其物禮之文也禮有本  
有文本固為重然謂之與其謂之不若此  
矯世抹弊之辭耳蓋本與文兩相稱者為

盡善也

曾子弔於負夏主人既祖法填池推柩而反之  
降婦人而後行礼從者曰禮興法曾子曰夫祖  
者且也且胡為其不可以反宿也法填池讀為  
真徹正解

亦此二字從  
去色與讀數

負夏術地葬之前一日曾子往弔時主人  
已祖奠而婦人降在兩階之間矣曾子至  
主人榮之欲推柩而反因奠在柩西不便  
旋轉遂徹奠推柩而反向內以受弔示死



者將出行遇賓至而暫反也嚴陵方氏云  
既祖填池為一句謂既祖而填池矣亦通  
此實非禮也然奠在車西婦人立車右今  
柩既反則婦人復升堂以避柩至明日乃  
復遷柩向外降婦人於階間而後行遣奠  
之禮故從者見柩初已遷而後推反之婦  
人已降而又升堂皆非禮故問之祖者且  
也是且遷柩為將行之始未是實行又何  
為不可復反越宿至明日乃還柩遣奠而

遂行字昭按降者退也退避乎婦人而後  
待曾子行礼不必拘降婦人為降階之降  
因而以行礼為次日行遣奠之禮也如以  
次日行礼應下反宿則益拘矣蓋文有轉  
側不下者則可足以文外之意如此不廢  
轉側之文又何必文外添此纏繞哉疏謂  
曾子見主之榮已不欲指其錯失而給欺  
說答後者此難以眾之心窺曾子而玩  
下文亦不可盡為曾子文飾其無此意不



然如文義何

後者又問諸子游曰禮與子游曰飯於牖下

小歛於戶內大歛於阼殯於客位祖於庭葬

於墓所以即遠也故喪事有進而無退曾子

聞之曰多矣予予出祖者章飯上

從者疑曾子之言故又請問於子游也飯

即含也飯於牖下者尸沐浴之後以米及

貝實尸之口中也此不言貝而單言飯者

止據士禮也時尸在西室牖下南首也士

喪禮小歛衣十九稱大歛衣三十稱歛者

包裹歛藏之也小大之名由衣衾多寡之

數也小歛立戶之內大歛出左東階未忍

離其為主之位也主人奉尸歛於棺則立

西階矣掘埵於西階之上埵坎也置棺於

坎中上用木覆而以泥塗之謂之殯及啓

而將葬則設祖奠於祖廟之中庭而後行

自牖下而戶內而阼而客位而庭而墓皆

一節遠於一節此謂有進而無退而還



也但言有進無退而反極行礼之非自見  
此聖門之後氣象忠厚其議人之失婉而  
不迫也君子行礼雖不可寡亦豈可多多  
矣乎予之謂出祖者此倒文法也猶云予  
之謂出祖者多矣乎也集說云多猶勝也  
曾子聞子游之言方悟已說之非乃言子  
游所說出祖之事勝於我所說出祖也亦  
通

曾子襲裘而弔子游裼裘而弔曾子指子游

而示之曰夫夫也為習於礼者如之何其裼  
裘而弔也章法主人既小歛祖括髮子游趨而出  
襲裘帶經而入曾子曰我過矣我過矣夫夫  
是也章法  
音扶

疏曰凡弔喪之礼主人未变服之前弔者  
吉服吉服者羔裘玄冠緇衣素裳又祖去  
上服以露裼衣此裼裘而弔是也主人既  
变服之後弔者雖著朝服而加武以經武  
吉冠之卷也又掩其上服若是朋友又加



帶此襲裘帶徑而入是也夫夫上語辭下  
丈夫之夫張子曰曾子子游同吊異服必  
是法有先後故不得同議各守所聞而往  
也曾子子游皆睢州高弟其分契與當人  
殊若使一人失禮必面相告豈有私指示  
於久而不告之也此段義可疑曾子有子  
子游輩一時行禮猶有不同蓋時已禮壞  
樂崩至後世文獻不足尤難行也  
子夏既除喪而見予之琴和之而不和彈之

而不成聲作而曰哀未忘也先王制禮而弗  
敢過也子張既除喪而見予之琴和之而和  
彈之而成聲作而曰先王制禮不敢不至焉  
見者現子上  
色和去色  
嚴陵方氏云四制曰祥之日鼓素琴告民  
有終也蓋先王之制禮如此故二子除喪  
而見所以孔子告予之琴也作起也即舍  
瑟而作之作而曰之而助語詞與後重有  
憂者而曰然之而不同夫均為除喪而琴



邾曰惠子廢  
適子虎而立

有和不和之異蓋子夏是過者俯而就之  
出於勉強故餘哀未忘而不能成聲乃自  
不敢不約之以禮此曰不敢過也子張是  
不至者跂而及之故哀已盡而能成聲乃  
自不敢不引之而至於禮此曰不敢不至  
焉鄭氏云二者雖情異善同俱順禮孔氏  
云說苑謂子夏與閔子孔子並以君子許  
疑當以此為正蓋閔子至孝孔子所稱也  
司寇惠子之喪子游為之麻衰牡麻經文子

庶子故子游  
始以非禮之  
服訊之再就  
諸臣之位惟  
之卒之適子  
於於復位固  
子游之力亦  
由於文子之  
賢也與檀弓  
事相類

辭曰子辱與彌牟之弟游又辱為之服章法敢辭  
子游曰禮也句法 為去 色  
孔氏云衛靈公生昭子郚生文子木及  
惠叔蘭蘭生虎為司寇氏文子木生簡子  
瑕為將軍文氏然則彌牟是木之字也昭  
謹具圖於左以便學者觀覽吳氏云文子  
名木今日彌牟者彌牟二字反切則為木  
彼實稱為木而聽者若曰彌牟猶爾之為  
而已而止諸之為之於之乎也蔡訓云司



寇惠子衛將軍文子也彌年惠子之兄惠  
叔蘭也虎者彌年之適子派甚不貫未知  
何謂耳惠子廢適子立庶子故子游特為  
非禮之服以譏之麻衰以吉服之布為衰  
也牡麻經以雄麻為經也麻衰乃吉服十  
五升每升八之布輕於帛服帛服之經一  
股而環之今用牡麻絞經與齊衰經同矣  
鄭氏云重服指經而言也文子初言辱為  
之服敢辭者辭此經服也

司寇惠子世系圖

衛靈公昭子郚  
文子木即彌簡子瑕

惠叔蘭虎

文子退反哭子游趨而就諸臣之位文子又  
辭曰子辱與彌年之弟游又辱為之服又辱  
臨其喪敢辭子游曰固以請文子退扶適子  
南面而立曰子辱與彌年之弟游又辱為之  
服又辱臨其喪虎也敢不復位子游趨而就



客位句法通讀

次言敬辭者辭其立於臣位也此時尚未  
喻子游之意及子游言固以請則文子竟  
其議矣於是扶適子正喪主之位焉而子  
游之志達矣趨就客位禮之正也疏云大  
夫之賓位在門東近北家臣位亦在門東  
而南近門並皆北向馬氏曰死喪之深致  
哀戚者惟兄弟而已若朋友皆在他邦而  
無宗族兄弟乃得施親親之恩相為袒免

檀弓之免子游之麻經皆非在他邦者也  
而其服有過焉以為仲子之舍孫惠子之  
立庶而父兄不能正是猶無親也檀弓子  
游雖有朋友之道欲正而不可得故重為  
之服所以視其親言惟親則有可正之恩  
就臣之位言惟臣則有可正之義○長樂  
陳氏曰檀弓以仲子無賢兄弟非可迫而  
正之故服止於免趨止於景伯而示之以  
言姑以正法而已子游以惠子之兄弟有



禮經不載自  
我作始故曰  
庶幾云云此  
即韓子所謂  
橫空排硬語  
安帖力排摹

文子者可以息而正之故重為之服卑為  
之趨示之以無言使之自訟而改焉然子  
游之知禮未必不始於檀弓故仲子之事  
子游惑而檀弓行之此檀弓所以為賢與  
將軍文子之喪既除喪而後越又來弔主人  
深衣練冠待於廟垂涕洟子游觀之曰將軍  
文氏之子其庶幾乎亡於禮者之禮也其動  
也中亡讀無  
中云色  
將軍文子即彌牟也主人文子之子簡子

也

瑕也禮無弔人於除喪之後者亦無除喪  
後受人之弔者深衣朝服祭服喪服皆衣  
與裳殊惟深衣不殊則其被於體也深遠  
故名深衣制同而名異者有四純之以采  
曰深衣純之以素曰長衣純之以布曰麻  
衣著在朝服祭服之內曰中衣此深衣疏  
云即間傳所言麻衣麻衣十五升麻深衣  
也在大祥祭後而哀情未除乃反服此微  
凶之服也此亦吉凶可以通用練冠小祥



練服之冠不純吉亦不純凶廟者神主之  
所在待而不迎受弔之禮也不哭而垂涕  
哭之時已過而哀之情未忘也庶幾近也  
子游善其處禮之變故曰文氏之子其近  
於禮乎始死至練祥來弔是有文之禮祥  
後來弔是無文之禮言文氏之子庶幾堪  
行乎無於禮文之禮也動舉動也中當於  
禮之變節也

幼名冠字五十以伯仲死謚周道也冠去聲

吳氏曰冠而字少者但稱其字如顏淵宰  
我言游之類稍尊則字上加以其次如伯  
牛仲弓季路之類者艾而益尊則下去其  
字止稱其次如單伯管仲孔叔南之類所  
謂五十以伯仲者此也疏曰凡此之事皆  
周道也又殷以上有生號仍為死後之稱  
更無別謚堯舜禹湯之例是也周則死後  
別立謚葉氏曰子生三月而父名之非特  
父名之入亦名之也至冠則成人矣非特



人不得名父亦不名為故加之字而不名  
所以尊名也五十為大夫則益尊矣有位  
於廟非特人不字父與君亦不字為故但  
曰伯仲而不字所以尊字也昭按名與字  
皆父命怨冠而父即不名名果若是之尊  
乎至於伯仲之稱恐非其道也

經也者實也 送經音

麻在首在要皆曰經分言之則首曰經要  
曰帶經之言實明孝子有忠實之心也首

經大一搯搯者拇指與第二指一圍左本  
在下要帶小首經五分之一象大帶兩頭  
長垂下初服用之斬衰至大功皆然至成  
服後有絞帶較要帶又小象革帶一頭有  
羶子以一頭串於中而束之斬衰用麻齊  
衰以下用布

掘中雷而浴毀龜以綴足 雷音溜 綴音拙

中雷室中也古者室有複 重也 上下 穴皆  
開其上以取明兩則雷之後因名室之中



庭為中雷死面掘室中之地作坎以牀架  
坎上尸於牀上浴令浴汁入坎也死人冷  
強聲足辟戾不可著屨故毀竈取屨連綴  
死人足令足温而直可著屨也

及葬毀宗躡行出於大門殷道也學者行之  
疏曰毀宗毀廟也殷人殯於廟至葬柩出  
毀廟門西邊牆而出於大門行神之位在  
廟門西邊當所毀宗之外生時出行則為  
壇幣告行神告竟車躡行壇上而出使道

中安穩如在壇今向毀宗處出仍將躡行  
此壇如生時之出也此乃殷道孔子殷之  
後學於孔子者當行此殷禮也嚴陵方氏  
曰中雷則生時以居處浴必掘中雷示不  
後居處於此也竈則生時以烹飪綴必毀  
竈示不復烹飪於此也宗則生時以祭享  
躡行必毀宗示不復祭享於此也  
子柳之母死子碩請具子柳曰何以哉子碩  
曰請粥庶弟之母子柳曰如之何其粥人之



毋以葬其母也白法不可既葬子碩欲以購布之  
餘具祭器白法子柳曰不可吾聞之也君子不家  
於喪請班諸兄弟之貧者章法碩音石  
子柳魯叔仲皮之子子碩之兄也具謂喪  
事合用之器物也何以我言何以為用乎  
謂無其財也鄭氏云粥謂嫁之也不家於  
喪恥因喪之利而起家也班猶分也無田  
祿者不設祭器豈宜以購布之餘具之乎  
故子柳寧分之兄弟之貧者夫不粥庶弟

之母者義也班兄弟之貧者仁也然而粥  
庶母以治葬則之財可知古人之安貧守  
禮如此  
君子曰謀人之軍師敗則死之謀人之邦邑  
危則亡之章法  
方氏云軍師以勝為功或敗為是無決勝  
之策也為之謀者可偷生其身乎邦邑以  
安為本或危為是無計安之術也為之謀  
者可苟存其位乎軍師既敗難以復勝故



請而乃諫止  
之詳峻而嚴

死其身邦邑雖危猶可復安故亡其位而  
已長樂陳氏曰思其敗之死則無輕軍師  
思其危之亡則無輕邦邑  
公叔文子升於瑕丘蘧伯玉從文子曰樂哉  
斯丘也死則我欲葬焉蘧伯玉曰吾子樂之  
則章法援請前從去聲願從去聲  
二子皆衛大夫文子名佶伯玉名援從隨  
行也吳氏云前猶云豫先也請前請為豫  
定其所若徇其意實譏非之所謂巽語之

孺子泣三字  
形容且盡且  
者

言也劉氏云請前行以去子示不欲與聞  
其事也嚴陵方氏云苟惟樂已害人之事  
可為則夫久而為之矣細味本文後二說  
總未如吳說之安  
弁人有其母死而孺子泣者孔子曰哀則哀  
矣而難為繼也夫禮為可傳也為可繼也故  
哭踊有節弁音扶  
弁地名孺子泣者其聲若孺子無長短高  
下之節也謝氏云如嬰兒之失母哭無休



也聖人制禮期於使之可傳可繼故哭踊  
皆有其節若無節則不可傳而繼矣嚴陵  
方氏曰傳言由已以傳於後繼言使人有  
繼於前孟子曰可傳於後世為可繼也此  
傳繼之辯

叔孫武叔之母死既小斂舉者出白尸出尸  
白祖白且投其冠括髮子游曰知禮祖上  
禮始死將斬衰者筭纓將齊衰者素冠小  
斂畢而徹帷主人括髮袒於房婦人整於

室舉者出舉尸以出也尸出尸出子尸  
而止於堂也括髮當在小斂之後尸出尸  
之前主人為將奉尸故袒而括髮耳今武  
叔待尸出尸然後袒而去冠括髮失禮節  
矣故子游謂其知禮所以甚言其不知禮  
也

扶君卜音卜人師扶右射人師扶左君薨以是舉

卜襲訓云當為僕師長也指太僕也蓋太



僕乃古時掌天子視朝之禮以正王服謂

所當位謂王所出入王命宣王命於外

林之入也周穆王以掌八駿秦以後遂掌馬

射又掌賓射大射之儀亦王左右之人故

君疾時僕人之長扶其右休射人之長扶

其左休君薨亦以是二人遷尸葬遷尸也

周禮云大裘射又與僕人遷尸方氏釋師

為衆應氏以下人為卜筮之人皆非也

從母之夫舅之妻二夫人相為服君子未之

言也或曰同爨總從去謂二夫之夫音扶考去聲

從母母之姊妹舅母之兄弟從母夫於舅

妻無服所以禮經不載故曰君子未之言

時偶有甥至外家見此二人相依同居者

有喪而無文可據於是或人為同爨總之

說以處之吳氏曰有同居而食之恩則雖

禮之所無而可以義起此服也張子曰此

是甥自幼居於從母之家或舅之家孤穉

恩養直如父母不可無服所以為此服也



非是從母之夫與舅之妻相對為服  
喪事欲其從字法爾吉事欲其折字法折爾故喪事  
雖遠不陵節吉事雖止不怠故騷字法爾則野  
鼎字法爾則小之君子蓋猶字法爾從音總折音  
從從亟於趨事之貌折從音總折音從容中禮之貌  
陵躡也喪事雖當急遽然亦不可太急而  
陵躡節次吉事雖有從容止息之時然亦  
不可太緩而怠惰寬從故騷騷而急疾不  
節則若田野之人鼎而舒緩怠惰則若

不修整之小人惟君子則猶猶然得疾徐  
之中則於喪事不至太疾吉事不至太舒  
也藁訓云止容止之止詳緩之意也亦通  
喪具君子恥具一日二日而可為也者君子  
弗為也

喪具棺衣之屬君子恥於早為之而畢具  
者嫌不以久生期其親也然六十歲制七  
十時制八十月制九十月制蓋慮夫倉卒  
之變也一日二日可辦之物則君子不豫



蓋引三白法  
亦三庫法

為之所以絞衾食冒死而後制者也不新  
喪服兄弟之子猶子也蓋引而進之也叔嫂  
之無服也蓋推而遠之也姑姊妹之薄也蓋  
有受我而厚之者也遠去  
方氏曰兄弟之子雖異出也然在恩為可  
親故引而進之與子同服嫂叔之方雖同  
居也然在義為可嫌故推而遠之不相為  
服唐魏徵請嫂叔小功之服制可程氏云  
今之有服亦是豈有同居之親而無服者

姑姊妹在室與兄弟姪皆不杖期出適則  
皆降服大功而後輕者蓋其夫受我而服  
杖期以厚之故於本宗相為皆降一等也  
食於有喪者之側未嘗飽也  
嚴陵方氏曰饑而廢事非禮也飽而忘哀  
亦非禮也慮其廢事故雖喪者之側必食  
又慮其忘哀故未嘗飽也應氏謂食上疑  
脫孔子字不知此乃禮也孔子亦盡禮耳  
曾子與客立於門側其徒趨而出曾子曰爾



將何之曰吾父死將出哭於巷曰反哭於爾  
次曾子北面而弔焉  
其徒客之徒也次其徒所寓之館舍即曾  
子之館舍也客之徒不敢發喪於人館曾  
子使反哭於館而弔之士喪禮主人西面  
賓在門東北面曾子北面而弔正欲其徒  
以館為已之館也吳氏曰曰吾父死者立  
於門側之客曰也未如何謂  
孔子曰之死而致死之不知而不可為也之

死而致生之句法不知而不可句法為也是故行不成  
用瓦不成味木不成斲琴瑟張而不平笙  
備而不知有鐘磬而無篳盧其曰明器神明  
之也知去聲篳音  
之往也之死謂往送乎死者也致極也送  
死而極以死者之禮待之是無愛親之心  
為不仁故不可行也送死而極以生者之  
禮待之是無燭理之明為不知故亦不可  
行也此所以先王為明器以送死者竹籩



蓋之屬不成用謂無滕緣而不成其用也  
瓦陶器不成味不可盛飲食也古註味當  
作泔泔醜也謂洗面蓋瓦盥不可洗面也  
集說云瓦器則麤質而不成其黑光之沫  
二說俱要改字且無意味木器則撲而不  
成其雕斲之文琴瑟則雖張弦而不平不  
可彈也箏笙備具而不和不可吹也橫曰  
龔植曰虞掛鐘磬之架也雖有鐘磬而無  
龔虞不可擊也凡此皆不致死亦不致生

而以有知無知之閒待死者故備物而不  
可用也備物則不致死不可用則亦不致  
生其謂之明器者蓋以神明之道待之也  
長樂陳氏曰不曰神明之器特曰明器者  
以神之幽不可不明故也周官凡施於神  
者皆曰明故水曰明水火曰明火以至明  
盥音資明音燭明音窳者皆神  
明之也蓋其有竹瓦木之所用琴瑟箏笙  
鐘磬之所樂者明之也所用非所用所樂



非所樂神之也

有子問於曾子曰問喪於夫子乎曰聞之矣  
喪欲速貧死欲速朽有子曰是非君子之言  
也曾子曰參也聞諸夫子也有子又曰是非  
君子之言也曾子曰參也與子游聞之有子  
曰然然則夫子有為言之也曾子以斯言告  
於子游子游曰甚哉有子之言似夫子也昔  
者夫子居於宋見桓司馬自為石椁三年而  
不成夫子曰若是其靡也死不如速朽之愈

也死之欲速朽為桓司馬言之也問喪之間音聞喪去

也也有為桓兩

仕而失位曰喪桓司馬即桓魋靡侈也

南宮敬叔反必載寶而朝包括多夫子曰若是其貨

也喪不如速貧之愈也喪之欲速貧為敬叔

言之也章法朝音潮

敬叔魯大夫孟僖子之子仲孫閱也嘗失

位去魯後得反載寶而朝欲行賂以求復

位也



曾子以子游之言告於有子有子曰然吾固  
曰非夫子之言也句法曾子曰子何以知之有子  
曰夫子制於中都四寸之棺五寸之槨以斯  
知不欲速朽也句法昔者夫子失魯司寇將之荆  
蓋先之以子夏又申之以冉有句法以斯知不欲  
速貧也句法

定公九年孔子為中都宰制棺槨之法制  
也四寸五寸厚薄之度將適楚而先使二  
子繼往者蓋欲觀楚之可仕與否也而豈

謀其可處之位耶夫貧朽非人情所欲孔  
子之言特為二子而發爾誠是矣有子乃  
以中都之事驗死不欲速朽猶可也乃又  
以之荆之事驗喪不欲速貧然乎嚴陵方  
氏曰孔子之欲仕非為富也為行道也致  
美於棺槨非為不朽也為廣孝也欲富而  
瞬且趨以求利於蠻夷之國曾謂孔子若  
是乎欲全其既死之軀而因以為民制孔  
子何取乎有子之疑曾子之問子游之答



昭按若魯曰  
部禮手悉用  
赴蓋古字通  
用耳

傳之者謬也

陳莊子死赴於魯魯人欲勿哭繆公名縣子

而問焉縣子曰古之大夫束脩之間不出竟

雖欲哭之安得而哭之章法繆音穆縣古

大夫計於他國之君曰君之外臣寡大夫

某死莊子齊大夫名伯當是時齊疆魯弱

不容忽略其赴故魯之人欲勿哭而繆公

名縣子以問之為縣子名知禮者也脩脯

凡十脔為束問遺也為人臣者無外交不

敢貳君也故古之大夫雖束脩微禮亦不

以出境於斯時也聞大夫之赴雖欲哭之

安得而哭之也

今之大夫交政於中國雖欲勿哭白法焉得而章法其

哭且臣聞之哭有二道有愛而哭之有畏而

哭之公曰然然則如之何而可縣子曰請哭

諸異姓之廟於是與哭諸縣氏縣古

交政於中國言當時君弱臣疆大夫稟盟

會之事以與國君相交接也此變禮之由



也愛之哭出於不能已畏之哭出於不得已  
已嚴陵方氏云生既畏之而不敬不與之  
交則死亦畏之而不敬不為之哭矣哭諸  
哭異姓之廟者以哭非所當哭之人故哭非  
哭所當哭之廟也哭諸縣氏以其禮之所由  
起故爾則與哭伯高於賜氏同義也  
仲憲言於曾子曰夏后氏用明器示民無知  
也殷人用祭器示民有知也周人兼用之示  
民疑也句法曾子曰其不然乎其不然乎夫明器

鬼器也祭器人器也夫古之人胡為而死其  
親乎章法夫音

仲憲孔子弟子原憲也示民無知者使民  
知死者之無知也為其無知故以不堪用  
之器送之為其有知故以祭器之可用者  
送之疑者不以為有知亦不以為無知也  
然周禮惟大夫以上得兼用二器士惟用  
鬼器也曾子以其言非乃曰其不然乎再  
言之者甚不然之也蓋明器祭器固是人



鬼之不同然夏殷所用不同者亦是各代  
王制有文質之變耳非謂無知有知也若  
如憲言則夏后氏何為而忍以無知待其  
親乎

公叔木有同母異父之昆弟死問於子游子  
游曰其大功乎句法狄儀有同母異父之昆弟死  
問於子夏子夏曰我未之前聞也魯人則為  
之齊衰狄儀行齊衰今之齊衰狄儀之問也章法

木式  
樹反

公叔木術公叔文子之子同父母之兄弟  
期則此同母異父者當降而為大功也嚴  
陵方氏曰繼父同居服期其子相為服大  
功乃其稱也禮經無文故子游以疑辭答  
之魯之齊衰三月之服行之久矣故子夏  
亦舉以荅狄儀而記者云因狄儀此問而今  
所皆行之也不曰自狄儀始者以魯之前已  
為之也吳氏曰子夏固失矣子游亦未為  
得也按禮繼父同居有子者服齊衰三月



子思之母死於衛柳若謂子思曰子聖人之  
後也四方於子守觀禮子蓋慎諸子思曰吾  
何慎哉吾聞之有其禮無其財君子弗行也  
有其禮有其財無其時君子弗行也吾何慎  
哉蓋音柳若衛之伯魚卒其妻嫁於衛有其禮謂  
禮所得為者然無財則不可以為禮又時  
為大有禮有財而時不可為則亦不得為  
也嚴陵方氏曰禮者君子恒履之器不可

斯須遠於身豈以家之貧富時之通塞為  
行否子思賢者其為道粹矣信斯言也烏  
在其喻於道昭按為嫁母服此後世之禮  
也禮曰父在為母齊衰期正以壓於父耳  
嫁則義絕於父而子厚之是尚視其父矣  
子思意蓋如此故上段有禮無財乃引起  
下文有禮有財而無時者此正道隆則從  
而隆道污則從而污之意也

縣子瑱曰吾聞之古者不降上下各以其親



滕伯文為孟虎齊衰其叔父也法孟皮齊衰

其叔父也法為縣古懸去聲

縣子名瑣古者殷時也降衣服也周禮已  
貴而降賤者之服殷世以上雖貴不降賤  
也上謂旁親族曾祖從祖及伯叔之班下  
謂從子從孫之流各以其親彼雖賤不以  
已尊而降之猶各隨本屬之親輕重而服  
之也滕伯文殷時滕君名文孟虎文之叔  
父也孟皮文之兄弟之子也言滕伯自為

諸侯而上為叔父下為兄弟之子皆著齊  
衰也朱子曰夏殷而上大暨只是親親長  
長到周則添許多貴貴之禮如始封之君  
不臣諸父昆弟封君之子不臣諸父而臣  
昆弟期之喪天子諸侯絕大夫降然諸侯  
大夫尊同則亦不絕不降姊妹嫁諸侯者  
則亦不絕不降此皆貴貴之義凡此皆天  
下之太經前世所未備到周公搜剔出來  
立為定制耳



后木曰喪吾聞諸縣子曰夫喪不可不深法長思也買棺外內易我死則亦然縣古懸易夫聲

后未魯孝公子惠伯輩之後外內易謂斷

削外內使之平易此后木述縣子之言以

屬其子也馮氏云此條重不可不深長思

一句買棺之時外內皆要精好此孝子當

為之事非是父母豫所屬托者曰我死則

亦然記礼者譏失言也

曾子曰尸未設飾故帷堂小斂而徹帷仲梁

子曰夫婦方乱故帷堂小斂而徹帷

仲梁子魯人始死去死衣用斂衾覆之以

俟浴既復之後楔齒綴足詳畢具脯醢之

奠事雖小定然尸猶未襲斂也故曰未設

飾人死斯惡之矣以未設飾而設帷於堂

者防人之惡之也小斂則既設飾矣故徹

去其帷仲梁子謂夫婦方乱者以哭位未

定故帷堂也此記者并存仲梁子之說以

傳疑也嚴陵方氏謂仲梁子之說為失礼



小歛之奠子游曰於東方曾子曰於西方歛  
斯席矣小歛之奠在西方魯禮之末失也  
士喪禮小歛之奠設於尸東方以易物生  
於東未忍死其親也且始死之奠未暇備  
禮所以無席魯之衰末乃奠於西方而又  
有席曾子見時如此將以為禮斯此也謂  
小歛之時於此席上而設奠矣記者正之  
云小歛之奠在於西方者是魯人行禮求  
世失其義也曾子此言非矣

縣子曰俗衰總裳非古也

縣古懸俗去  
逆反總音歲

俗粗葛總布之細而疏者五服一以麻名

有升數若以俗為衰以總為裳則取其輕

涼而已非古制也

子蒲卒哭者呼滅子臯曰若是野哉哭者改  
之

滅者子蒲名或疑非名但以死有滅絕之  
義呼而哭之子臯孔子弟子高柴也復則  
呼名哭豈可呼名也野哉言其鄙野而不



達於禮也

杜橋之母之喪宮中無相以為法也

相去聲

相贊禮者也活略也亦氏謂即沽酒之法

以非自致故訓略也孝子喪親悲送不復

自知禮節事儀皆須人以贊相杜橋居母

喪宮中不立贊禮之相故時人謂其於禮

為略也

夫子曰始死羔裘玄冠者易之而已羔裘玄

冠夫子不以吊

易音異

疏云養疾者朝服羔裘玄冠即朝服也始  
死則玄朝服著深衣故曰易之而已小斂  
之前主人未成服猶當羔裘玄冠而吊小  
斂之後夫子亦不以之吊也蓋時有不易  
羔裘玄冠及有小斂後羔裘玄冠而吊者  
故記者記夫子之言而又引夫子行礼之  
事言之

子游問喪

具法

夫子曰稱家之有

亡法

子游曰有

亡惡子齊夫子曰有母過禮苟亡矣斂首足



形字法還葬縣棺而封人豈有非之者哉稱去聲

惡音烏齊去聲還讀旋去聲縣古懸封

喪具送終之儀物也稱猶隨也惡乎齊言

何以為厚薄之劑量也藁訓謂直作多寡

之齊毋過禮不可以富而踰禮厚葬也還

便也歛其首足之形不令露見而即便葬

之不殯而待月日之期也縣棺而封謂以

手懸棺而下之不設碑繩大也封者藁訓

謂復土以閉瘞之名不必改為定字定者

下棺也人不非之者以無財則不可備禮也

司士賁告於子游曰請襲於牀子游曰諾縣

子聞之曰汰哉叔氏專以禮許人賁音同

士賁之名集說云賁司士之名也禮始死

廢牀而置尸於地及復而不生則尸復登

牀襲者歛之以衣也沐浴之後商祝將所

襲之祭服祿衣布於牀上待飯含之後遷

尸於襲上而衣之此襲於牀者禮也後世

揚曰攬鋒極  
珍晉人世說  
多類此



禮失而襲於地則褻矣士賁知禮而請於  
子游子游不以先王之禮稱而專輒許諾  
之若禮出於己者故縣子幾之汰者過自  
矜大也叔氏子游字

妙在既日而  
又字

宋襄公葬其夫人醯醢百甕曾子曰既日明  
器矣而又實之醯音希  
醢音海

夏禮專用明器明器者鬼器也如今之以  
物殉葬者也即前竹不成用之事此時無  
祭器耳殷人全用祭器祭器者之器也如

今祭祀之器而明器則不用矣周人兼用  
二器則實之器而虛鬼器馬氏曰明器亦  
有黍稷醢醢酒醴以實之宋襄公之葬夫  
人百甕識其多於禮可也以為明器而不  
當實之則非矣由是觀之豈曾子言殷人  
之禮有祭器而不必實明器也歟

孟獻子之喪司徒旅歸四布夫子曰可也  
孟獻子魯大夫仲孫蔑司徒家臣也左傳  
叔孫氏之司馬駸戾是家臣亦有司徒司



馬也旅下士也四四方也布泉布也疏曰  
送終既畢賻布有餘其家臣司徒承主之  
之意使下士歸還四方未賻主人之泉布  
時人皆貧而獻予家獨能如此故夫子曰  
可也善其能廉長樂陳氏曰賻贈之餘不  
可利已亦不可歸於人利已則啓天下家  
喪之心歸於人則絕天下恤喪之禮與其  
利於己寧歸於人與其歸於人寧班諸兄  
弟之貧者此聖人止以為可

讀贈曾子曰非古也是再告也

贈音奉

贈贈死物也應劭註漢書曰車馬曰贈杜  
預註左傳曰贈取喪之物也按士喪禮祖  
奠畢凡賻者皆致命於柩而所賻之物與  
其人名書之於方版次日遣奠畢苞牲行  
器之後主人之史請讀此方版所書之賻  
若欲神一一知之前既致命今又讀之是  
再告於神也蓋古者但有賻時致命之禮  
無後來再讀之禮故曾子以為非古



成子高寢疾慶遺入請曰子之病革矣如之

乎大病則如之何遺去聲 革音丞

成子高齊大夫國伯高父謚成也遺慶封

之族入請入卧内而請其遺傘也革與亟

同急也大病死也諱之之辭

子高曰吾聞之也生有益於人死不害於人

吾縱生無益於人吾可以死害於人乎我我

死則擇不食之地而葬我焉字法

不食之地謂不可耕墾者生有益二句乃

成語子高自謂我生而不能利澤於人是

無益於人也若死而葬人所耕墾之地以

妨五穀是有害於人矣故欲擇不可耕墾

之地而葬焉夫死且不忍妨人則生之愛

人可知

子夏問諸夫子曰居君之母與妻之喪居處

言語飲食衎爾衎音 勛

君母君妻雖皆小居皆服齊衰不杖期然

思義則淺矣故居其喪則自處如此衎爾



和適之貌集說云此章文勢推之喪下當  
有如之何夫子曰字曰說謂記者之略亦  
或闕文與又否則問當作問四說皆非襲  
訓云喪雖輕未有居之而樂者子夏失問  
夫子是以不荅此說是

賓客至無所館夫子曰生於我乎館死於我  
乎殯白法

生於我館死於我殯此朋友始終之義謂  
之賓客者以其自遠方而來也

國子高曰葬也者藏也藏也者欲人之弗得  
見也章法是故衣足以飾身棺周於衣槨周於棺白法  
土周於槨及壤樹之哉白法

國子高即成子高也子高之意謂人死可  
惡故備飾以衣衾棺槨欲其深藏不使人  
知今乃反更封壤為墳而種樹以標之哉  
馬氏曰周官冢人用爵等為封土之度與  
其樹數觀其封則知位秩之高卑觀其樹  
則知年數之多寡所以遺後世子孫之誠



非以為觀美也而國子高非之亦異於禮

矣林氏曰其法與

孔子之喪有自燕未觀者舍於子夏氏子夏

曰聖人之葬久與之之葬聖人也子何觀焉章法

燕平聲  
與讀與

延陵季子之葬其子夫子尚往觀之今孔

子之葬燕之未觀亦其宜也然子夏之意

以為聖人之葬之庶有異聞若人之葬聖之

與常又何異而子觀之集說合禮未必合

禮諸語恐聖門諸賢行事無不合禮者

昔者夫子言之曰吾見封之若堂者矣見若

坊者矣見若覆夏屋者矣見若斧者矣從若

斧者焉馬鬣封之謂也今日而三斬板而

已封尚行夫子之志乎哉坊音防覆敷  
救反鬣音列

此言封土有此四者之形封築上為墳也

若堂者形如堂之基四方而高也坊堤也

若坊者形上平而殺而南北長也覆謂茨

瓦夏屋謂門廡也若覆夏屋者形旁廣而



卑也若斧者形旁殺兩上而長上狹如刃  
較之上三者皆用功力多而難成此則儼  
而易就故俗名謂之馬鬣封馬鬣馬領毛  
也馬領毛之上其肉為封形似之也今一  
日者謂今封築孔子之墳不假多時只一  
日之間也三斬板作墳法也側安板兩邊  
用繩約板納土板中築土令與板平斬所  
約板繩更置其上而再築如此者三而墳  
之封築已成也尚庶幾也乎哉疑辭亦謙

不敢質言也子夏復述夫子言葬之說以  
告之見事惟從簡而門人不過從夫子之  
志此亦答其未觀之意也

婦人不葛帶

葬後卒哭男子所重左首故首經不變而  
要帶則易麻而服葛也婦人所重左要故  
首經以葛易麻而要帶則不變焉然此謂  
婦人居齊斬之服者如此若大功以下輕  
者至卒哭則並變為葛與男子之帶同



有薦新如朔奠  
朔奠者月朔之奠也未葬之時大夫以上  
朔望皆有奠士則朔而已如得時新之味  
或五穀新熟而薦之則其禮亦如朔奠之  
儀也金華應氏曰朔祭謂之大奠其禮視  
大歛故薦新亦如之謂男女各即位內外  
各從事而奠哭之儀如一也

既葬各以其服除  
禮三月而葬者三月之服應除者不待主

人卒哭集說親重而當變麻衰者變之如  
是則變亦可言除乎

池視重雷

重平聲  
雷音溜

池者柳車之池也重雷者屋之承雷也以  
木為之承於屋簷水雷入木中又從木中  
而雷於地故曰重雷天子之屋四注四面  
皆有重雷諸侯四注而重雷去後大夫惟  
前後二士惟前一士時屋有重雷以行水  
故死時柳車亦象宮室而設池於車覆鼈



甲車頂下覆如鼈甲之下牖帷之上蓋之形故曰鼈甲竹為之形似籠衣以青布以承鼈甲名之曰池以象重雷也方面之數若視生時重雷君即位而為柩歲一漆之藏焉君諸侯也柩親尸之棺蓋柩棺人君無論少長體尊故即位即造為親尸之棺每年漆一次示如未成也藏焉不欲令人見也集說云其中不欲空虛如急有

待故藏物於中覺牽強

復楔齒綴足飯設飾帷堂並作楔音屑綴音拙飯上色

復始死而招魂也楔柱也招魂之後以角

為柩長六寸兩頭屈曲特含恐口閉故以

柩柱齒令閉而受含也尸應著履恐足辟

戾故以燕几拘綴之令直也飯實未與貝

於尸口中也設飾尸襲歛也帷堂上設

帷也五者並作於帷堂之時

父兄命赴者



生時與他人有恩識者今死則其家宜使人往相赴告士喪禮孝子自命赴者若大夫以上則父兄命之也  
君復於小寢大寢小祖大祖庫門四郊  
君王侯也復招魂也前曰廟後曰寢室有東西廂曰廟無東西廂有室曰寢小寢者高祖以下寢也王侯同大寢者天子始祖之寢諸侯太祖之寢也小祖者高祖以下廟也王侯同太祖者天子始祖之廟諸侯

太祖之廟也天子有五門路應維庫臯由內而外也臯門者天子之郭門也明堂位云魯庫門之制如天子臯門則是庫門者郭門也復必於寢廟人死必反本故也門生時所出入之地郊生時所嘗至之地也人君禮備故復處多耳馮氏謂寢所居處之地則以小寢大寢為燕寢正寢矣再詳表不剥奠也與祭肉也與與讀  
剥去也謂不以巾巾即今單食物之罩覆



之也脯醢之奠不惡塵垢故可無巾覆必  
求要巾覆而不剝去者必其有祭肉蓋祭肉  
易受塵垢也  
既殯旬而布材與明器  
既殯旬殯後十日也布班也即治此二事  
也集說云分列而暴乾之太鑿材為槨之  
木也材與明器二者皆葬時之所需故備  
之  
朝奠日出夕奠逮日

朝奠象朝時之食夕奠象夕時之食孝子  
事死如事生也逮日及日之未蒞也一說  
日出日入陰陽之交於此求之庶幾享之  
其說太鑿  
父母之喪哭無時使必知其反也  
未殯哭不絕聲殯後雖有朝夕哭之時然  
廬中思憶則哭小祥後哀至則哭此皆哭  
無時也使古說謂受君之任使然反必祭  
告也全於經文不協馬氏謂哭者聲也聲



為陽所以能使魂氣之反方氏謂哭者所  
以求其反哭之無時欲使死者必知其反  
而已二說未知孰是  
練中衣黃裏緋緣緣取緋反  
練小祥也小祥而若練冠練中衣故曰練  
也練衣者以練練熟為中衣黃裏者黃為中  
衣裏也正服不可變仍用衰中衣非正服  
在衰衣之內但承衰而已緋淺赤色今之  
淺紅也綠謂中衣領及袖口也昭安紅紫

不以為褻服居喪方期而以淺紅緣領及  
袖口可乎即時於禮為然亦周之文勝處

葛要經繩履無絢要平聲履音  
巨絢音渠

小祥男子去首之麻經惟餘要葛也故曰

葛要經繩屨者父母初喪菅音艱茅草也  
即履屋之菅

草之粗者履卒哭受瘞衰蒯音快蘆音葦俱可以為席

此草之細者屨小祥受大功繩麻屨也無絢謂

無屨頭飾也朱子曰菅屨跣屨不可考今

略以輕重指之斬衰用今草鞋齊衰用麻



鞋可也麻鞋今來位所著者

角瑱瑱天

瑱充耳也吉時君大夫士皆有之所以掩於耳君用玉為之初喪去飾故無瑱小祥後微飾故用角為之也馬氏曰哀甚則耳無聞故不用瑱哀殺則能有聞矣故為角瑱以充之

鹿裘衡長祛祛禡之可也

衡音橫祛音區

冬時吉凶衣裏皆有裘吉則貴則有異裘

則固用鹿皮為之嚴陵方氏謂白鹿之皮小祥之前裘狹而短袂又無祛祛神小祥稍飾則更易作橫而廣大者且長之又設其祛也祛不但有袖口且以他物為袖口之緣既祛以為飾故禡之可也禡者裘上之衣吉時皆有裘後凶質未有禡衣小祥後漸向吉故加禡亦可也○合前練衣節明小祥後外仍用衰衰內有練中衣練中衣內有禡衣禡衣內有鹿裘鹿裘內自有常



著孺衣

有殯聞遠兄弟之喪雖總必往非兄弟雖隣  
不往

三年之喪在殯不得輕於往吊然於兄弟  
則恩義存焉故雖總服兄弟之異居而遠  
者亦當往哭其喪服輕如此重者可知若  
非兄弟則雖近隣不往近居如此遠者可  
知  
所識其兄弟不同居者皆吊

所識所知識往來之人若死則其兄弟雖  
與死者不同居我皆當往吊之成其死者  
之旧思也藁訓謂承上節而下兄弟為親  
鄰居為疏所識雖非兄弟亦非疏外所皆  
往吊昭按如藁訓之說則鄰居豈非知識  
者是無往而不吊矣雖鄰不往之句何謂  
也此當另說不宜承上節有殯未也  
天子之棺四重水兕革棺被之其厚三寸也  
棺一梓棺二四者皆周

重平声兕音似  
上声地音恥



訖水牛兜似牛一角青色牛之革耐濕故以為親身

之棺二革合被為一重各厚三寸也木亦

而濕故次於革為一重即前車所謂柩也

梓木棺二一為屬棺一為大棺也棺之外

屬棺屬棺之外大棺此凡四重上下四方

悉周匝也此外有存柩則不周下有茵上

有抗席故此以周言之也

棺束縮二衡三衽每束一衡音

棺束者古無釘用皮束合之為固也縮二

者縮縱也縱即直束二道也衡三者衡

橫也橫束三道也衽形如令之銀定子兩

頭大而中小漢時呼為小要不言何物為

之應亦是木鑿棺邊及兩頭合處作坎形

以小要連之令固每束處必用一衽故曰

三衽每束一也名之曰衽者以衣之縫合處

曰衽故此亦名之

相槨以端長六尺

表法

天子以柏木為槨

天子以柏木為槨端猶頭也用柏木之頭



為之長六尺每段一丈之外又長六尺也  
若長作平聲讀只長六尺則人已長八尺  
矣矧在四棺之外乎

天子之哭諸侯也爵弁經紵衣紵音  
諸侯薨而赴於天子天子哭之爵黑多赤  
少之色象爵即頭毛色弁冠也爵弁弁之  
色如爵也經紵字紵即緇衣天子至尊  
服麻不加於素也此爵弁紵衣本土之祭  
服也疏曰天子至尊不見戶樞不弔服此

遙哭之故不服緇衣而服此

或曰使有司哭之

鄭氏曰非也哀戚之事不可虛而

為之不以樂食為去聲

為之食不舉樂疏曰此記者之言非或人  
之說也

天子之殯也散塗龍輅以楫加斧於楨上畢  
塗屋天子之禮也散音簪

散叢也散塗謂用木叢棺而四面塗之也



輜喪車也。熊輜者，畫龍於輜車之轅，以楫者，叢木而象楫之形也。斧謂繡覆棺之衣，為斧文也。先葦四面為楫，使上與棺齊而。上楫開，不用頂以棺衣從楫，上入覆於棺。故曰加斧於楫上也。是盡也。斧覆既畢，又四注為屋以覆於上，而下面蓋塗之也。然此輜車亦在殯中，非脫玄輜車而殯棺也。此天子之殯之禮如此。唯天子之喪有別姓而哭，別彼

諸侯朝覲，天子爵同，則其位同。今喪禮則分別，同姓異姓，庶姓使各相從，而為位以哭也。

魯哀公誅孔丘曰：天不遺耆老，莫相予位焉。

嗚呼哀哉！尼父相去声 讀甫

作謚者，先列其生之實行，謂之誅。大聖之行，豈容盡列？但言天不留此老成，而無有佐我之位者，以寓其傷悼之意而已。稱名者，君臣之辭。尼父因其字以為之謚也。左



傳所錄有屏余一人之語今記脩之如此  
國亡大縣邑公卿大夫士皆厭冠於大廟三  
日向君不舉或曰君舉而哭於后土厭者也  
大音  
厭冠喪冠也吉冠有纓有染喪冠無之國  
中而亡一大縣邑則國中之公卿大夫士  
皆帶厭冠哭於太廟三日哭於太廟者傷  
祖宗基業之虧也敗師失地以喪禮處之  
盛饌而以樂侑食曰舉不舉不舉樂也此

自貶損之意曰君舉者非也后土社也哭  
於后土者傷土地封疆之駭削也

孔子惡野哭者惡去聲

所知吾哭諸野夫子嘗言之矣蓋哭其所  
知必設位而帷之以成禮此所惡者或郊  
野之際道路之間哭非其地又且倉卒行  
之使人疑駭故惡之也方氏謂哭者呼滅  
子臯曰野哉孔子惡者以此恐未然  
未仕者不敢稅人如稅人則以父兄之命



未稅之謂以物遺人也未仕者身未尊顯且  
又無祿故內不可專家財外不可私恩惠  
也或有情義之所不得已而嘗遺者則稱  
尊者之命而已  
士備入而後朝夕踊  
備咸也士卑其入最後士咸入則諸臣無  
不入者矣而後哭踊踊似雀之跳足不離  
地也國君之喪諸臣有朝夕哭踊之禮哭  
雖依次居位踊必相視為節不容有先後

也  
祥而禫是月禫從月樂

祥大祥也禫冠潔白之冠也大祥日著  
之禫禫祭從踊也是月禫祭踊月樂作馬  
氏曰祥禫之制施於三年之喪則其月同  
施於期之喪則其月異雜記云期之喪十  
一月而練十三月而祥十五月而禫此父  
在為母有所屈也夫三年極矣而至於二  
十五月其禮再不可過者以三年之愛而



斷於期者其情猶可伸也在禫月而樂者  
聽於人可也立徒月而樂者作於已可也  
魯人朝祥暮歌此孔子謂踰月則善也  
君於士有賜帝音亦帝音  
帝幕之小者置之殯上以承塵也大夫以  
上則有司供之士卑又不得自為故君於  
士之殯以帝賜之也此亦恩賜乃得有

檀弓通卷上 終

