

資治通鑑釋文辯誤

一之四

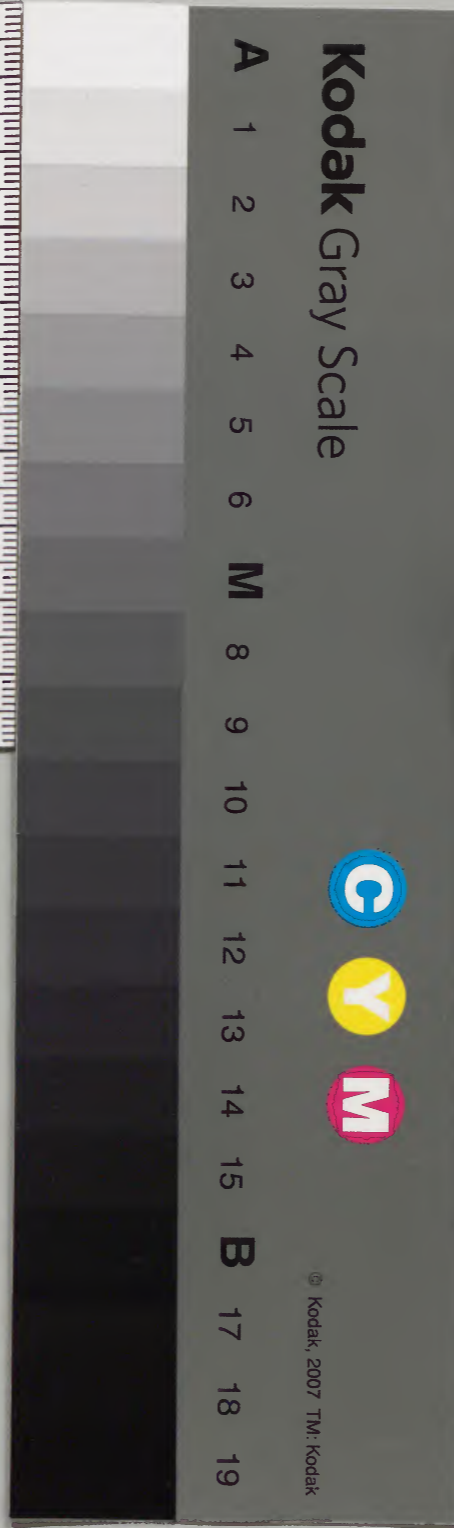
漢書門		二一六九	
三冊	架函	號	類

內閣文庫		漢書	
二一六九	三冊	架函	類

編年

內閣文庫	
番號	漢 2169
冊數	3 ( 1 )
函號	283 32

283-32



糊などで貼り付けられている部分がめくれない箇所あり



資治通鑑釋文辯誤序

卷之六

序

通鑑釋文行於世有史焯本有公休本史焯本馮時  
行為之序公休本刻於海陵郡齋前無序後無跋直

真公休官位姓名於卷首而已又有成都府廣都縣

費氏進修堂板行通鑑於正文下附註多本之史焯

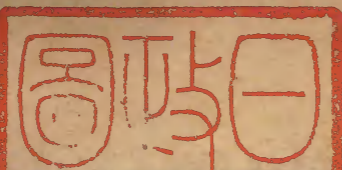
已意附見世人以其有註遂謂之善本號曰龍

爪通鑑要之海陵釋文龍爪註大同而小異皆蹈襲

史焯者也譌謬相傳而海陵本乃託之公休以欺世

適所以誣玷公休此不容不辯也今觀海陵所刊公

休釋以烏桓為烏元按宋朝欽宗諱桓靖康之時公





休沒久矣安得豫爲欽宗諱桓字邪又謂南北史無地理志是其止見李延壽南北史而不知外七史宋書魏書蕭齊書皆有志而隋書有五代志也溫公修通鑑公休爲檢閱文字官安得不見諸書邪海陵釋文費氏註雖眊史炤釋文爲差略至其同處則無一字異費氏蜀中嚮書之家固宜用炤釋刊行若公休則在史炤前數十年炤書旣不言祖述公休而公休書乃如剽竊史炤者最是其書中多淺陋甚至於不考通鑑上下本文而妄爲之說有不得其句者有不得其字者辯誤悉已疏之於前讀者詳之其真僞可

見矣又有通鑑前例者浙東提舉常平茶鹽司板本乃公休之孫伋所編亦言欲與音釋並行于世此吾先人所疑今人所依以爲信者考伋之所編溫公與范夢得論修書二帖則得於三衢學官與劉道原十一帖則得於高文虎氏伋取以編於前例之後其網羅放失者僅如此蓋溫公之薨公休以毀卒通鑑之學其家幾於無傳矣汴京之破溫公之後曰朴者金人以其世而敬之盡徙其家而北後莫知其音問紹興兩國講和金使來問汝家復能用司馬溫公子孫否朝廷始訪溫公之後之在江南者得伋乃公之從



曾孫也使奉公祀自是擢用伋欲昌其家學凡言書  
出於司馬公者必鋟梓而行之而不審其爲時人傳  
會也容齋隨筆曰司馬季思知泉州刻溫公集有作  
中丞曰彈王安石章尤可笑溫公江平四年解中丞  
還翰林而此章乃熙寧三年者季思爲妄人所誤不  
能察耳季思伋字也以此證之則伋以音釋出於其  
先編前例欲與之並行亦爲妄人所誤也今之時有  
寶應謝珏通鑑直音自燕板行而南又有廬陵郭仲  
山直音又有閩本直音直音者最害後學更未暇問  
其考據其書更不論四聲翻切各自以土音爲之音  
率語轉而失其正音亦有因土音而失其本至於大  
相遠者不特語轉而已今辯誤爲公休辯誣以公休  
本爲海陵本龍爪本爲費氏本先舉史炤之誤二本  
與之同者則分注其下曰同然後辯其非而歸於是  
如直音之淺謬皆畧而不錄丁亥春二月辛亥天台  
胡三省身之父書



資治通鑑釋文辯誤序

通鑑釋文辯誤卷第一

天台胡三省輯著 長洲陳仁錫訂校

通鑑一 凡二條

周威烈王二十三年智伯求蔡臯狼之地於趙襄子

史炤釋文曰臯狼春秋蔡地後為趙邑海陵本費本同余

按春秋之時晉楚爭盟晉不能越鄭而服蔡三卿

分晉韓得成臯因以并鄭時蔡已為楚所滅鄭之

南境亦入于楚就使臯狼為蔡地趙襄子安得而

有之漢書地理志西河郡有臯狼縣又有藺縣漢

之西河春秋以來皆為晉土而古文藺字與蔡字



近或者蔡字其藺字之訛歟

安王十三年齊田和會魏文侯楚人衛人于濁澤

史炤釋文曰濁水名按漢志濁水出齊郡廣縣

山海陵本費本同余謂釋文誤矣史記書齊魏濁澤之會

徐廣注云長社有濁澤又酈道元水經注曰皇陵

水出胡城西北胡城潁陰縣之狐人亭也皇陵古

長社縣之濁澤也史炤縱不能遠考水經注亦不

能近考史記注乎八十四卷晉惠帝元寧元年濁

澤注誤與此同海陵本費氏本則又為炤所誤也

通鑑二 凡六條

顯王元年齊伐魏取觀津

史炤釋文曰齊伐魏惠王請獻觀以和解即此觀

津也海陵本費本同余按班志信都國有觀津縣是時屬

趙地去齊境甚遠又東郡有畔觀縣水經大河故

瀆東逕五鹿之野又東逕衛國故城南古斟觀也

徐廣亦曰觀今衛縣史記正義曰魏州觀城縣古

觀國國語注云觀國夏太康第五弟之所封也以

其地臨河津故亦曰觀津齊伐魏所取者也史炤

但據史記所書以明觀地而不詳言之後人不能

博攷地理讀其釋文將遂以為信都之觀津豈不



通鑑輯覽 卷之一  
誤之乎。

八年秦孝公令國中曰管我穆公自岐雍之間修德  
行武東平晉亂以河爲界

史炤釋文曰岐謂岐山雍州名謂東嶠西漢南商  
北居庸四山之所擁翳也費本同余謂以岐爲岐山

是也以雍爲州名則非按班書地理志岐山在扶  
風美陽縣西北雍縣亦屬扶風應劭注云四面積  
高曰雍又按史記秦紀犬戎殺周幽王秦襄公以  
兵救周戰甚力有功平王避戎東徙洛邑賜襄公  
以岐山以西之地傳至曾孫德公初居雍城徐廣

注云今縣在右扶風穆公德公子也東平晉亂其  
地至于河是則所謂岐雍之間乃岐山雍縣之間  
非指雍州州名爲言也李巡注爾雅釋州名雍州  
固有雍蔽之義然以四履所至言之東嶠可言也  
其西則越隴抵于河非漢也南商可言也其北則  
甘泉九峻諸山居庸關乃在幽州懸隔河山何啻  
千餘里安能爲雍州之擁翳哉其說雍州之義亦  
非也二百六十七卷梁太祖開平二年釋雍州其  
誤同

十六年魏伐趙齊使田忌救之田忌欲引兵之趙孫



子曰夫解雜亂紛糾者不控拳救鬪者不搏搥批亢  
 擣虛形格勢禁自為解耳今梁趙相攻輕兵銳卒必  
 竭於外子不若引兵疾走魏都據其街路衝其方虛  
 海陵本釋文曰虛音墟余謂虛當讀如字衝其方  
 虛即上文所謂擣虛也史記索隱義亦如此若讀  
 為墟全無意義史炤曰擣築也言乘其虛則自解  
 也義與余同海陵本託公休之名實蹈襲史炤本  
 至其自立異義者識見又下於史炤

二十八年龐涓自知智窮兵敗乃自剄

史炤釋文曰剄吉定切以刀自割頸

海陵本費本同余按

剄字音古鼎翻別無它音炤從去聲非也

三十一年趙良語商君持矛而操闞戟者旁車而趨

史炤釋文曰闞吐臘切

海陵本費本同

余按薛綜注曰取

四戟函車邊此蓋令力士旁車而趨有急則操闞

戟以禦之也後漢書輿服志有闞戟車晉志曰闞

戟車長戟邪偃在後唐韻戟名曰闞音所及翻史

炤音非

三十六年蘇秦說趙肅侯合天下將相會于洹水之

上

史炤釋文曰在鄴說文水在齊魯間

海陵本費本同

余按



徐廣注曰。洹水出汲郡林慮縣。水經曰。洹水出上黨。泫氏縣。東南出山。逕鄴縣南。又東過外黃縣。北入于白溝。蘇秦所謂會于洹上者。正指在鄴之洹水。非指齊魯間之洹水。二百五十七卷唐僖宗文德元年。二百六十卷昭宗乾元三年。洹水注誤。與此同。

通鑑三 凡二條

赧王三年。張儀說趙王曰。秦有敝甲凋兵。軍于澠池。史炤釋文曰。澠池。趙邑。余按。趙與韓魏接境。韓有野王。上黨。魏有河東。河內。而澠池則秦地也。漢地

理志。澠池縣屬弘農郡。趙安能越韓魏而有弘農之澠池邪。炤說非是。海陵本誤同。

九年。趙王使王賁之楚。

海陵本釋文曰。賁音奔。翦之子。離之父。余按。翦之子。離之父。之。王賁。乃秦將也。此王賁乃趙人。海陵本誤矣。

通鑑四 凡六條

二十年。主父探雀鷩而食之。

史炤釋文曰。鷩克角切。鳥子欲出者。海陵本費本同余按

爾雅曰。生哺鷩。生嚼雛。釋云。雛鳥子之異名也。鳥



子生而須母哺食者為鷲。謂燕雀之屬也。生而能自啄者為雛。謂雞雉之屬也。鷲音居候翻。炤音非。三十一年淖齒執湣王而數之。

史炤釋文曰：數所矩切，一二而責之也。余按漢書音義，數責之數，音所具翻。炤自漢紀以後，皆從音義。至魏晉紀音所矩切者，又雜出乎其間。

三十二年齊湣王子法章變名姓為莒太史數家傭。海陵本釋文曰：數吉了切。史記作媞。余按徐廣注：數音躍，一音皎。海陵本從徐廣下音也。漢書王子侯表有數字，顏師古注云：數古穆字，今從此音。

三十五年秦白起敗趙軍，取代光狼城。

史炤釋文曰：光狼，城名。本中山地。趙武靈王取之。其地在代。海陵本同余按史以代光狼城聯而書之，以為其地在代可也。而云本中山地，中山與代舊為兩國。代在常山，夏屋山之北。中山在常山之南。既云在代，不當云本中山地。

四十二年秦王將使武安君與韓魏伐楚，黃歇上書曰：先王不忘三世接地於齊，以絕從親之要。海陵本釋文曰：要於笑切，約也。余按史記索隱，要讀曰腰，以言山東合從韓魏是其腰，蓋秦得韓魏



之地。然後能東接於齊。楚不可得而北。燕趙不可得而南。是絕從親之要也。索隱之說。意義為長。

今王使盛橋守事於韓

史炤釋文曰。橋音矯。

海陵本同

余按史記諸家註並無

音。當讀如字。

通鑑五

凡三條

五十五年趙王以趙括代廉頗將括毋上書言括不可使王曰毋置之吾已決矣

史炤釋文提起毋置二字。注其下曰。句斷。毋者止之也。使置其事而無復言也。余按炤謂毋者止之

也。是讀毋為毋字。又以毋置為句斷。則以之字屬下句。全不成文。蓋毋者。謂括毋也。趙王使括毋置其事。不須復言。吾已決計使括為將。文意甚順。何必妄為穿鑿。毋當讀為母子之母。通置之為一句。蒼頡篇曰。母字。其中有兩點。象人乳形。豎通者。毋音無。今諸家板行通鑑及史記。皆作母字。而妄以毋字為說。是又以字學誤後人矣。

奇兵一萬五千人。絕趙軍之後。又五千騎絕趙壁間。

趙軍分而為二

史炤釋文曰。間居棧切。間隔之也。余謂若從炤說



當以間趙軍為句，與下句分而為二，意頗重複，若以又五千騎絕趙壁間為句，與上句奇兵二萬五千人絕趙軍之後，句法文意殊為停當。間讀如字，每見為句讀之學者，於一句之間，截而分屬上下句，求發先儒之所未發者，以見聖賢深意，若文意自來通順，而於一字兩字或四三字之間，創分句讀，以為新奇，似不必爾。又按間隔之間，本無上聲，而史炤音居棧切，蓋字書棧字有平上二音，蜀人土音，以平上二聲，從去聲者甚多，此亦是以上聲從去聲，幸字書棧字有二音，可以援從去聲，其他

則拘閔而不通矣。秦隴以去聲為入，梁益則平聲似去。蓋古人已病之。

五十八年呂不韋見秦子異人說之曰子僊有承國之業

史炤釋文曰，僊胡啓切，秦孝文王之子，余謂此僊字，即左傳齊高侯之侯，陸德明曰，侯音兮，若音胡啓切，則是溪字，非僊字也。

通鑑六 凡五條

秦昭襄王五十二年齊人隆技擊

史炤釋文曰，技巨至切，海陵本同余按技渠綺翻，炤音



非

莊襄王二年蒙驁伐趙定太原取榆次狼孟等三十  
七城

史炤釋文曰次一音慈余按榆次縣自漢至唐及  
宋未嘗改名讀皆如字史記諸家音注及正義皆  
無音漢書音義亦無音惟武威郡摺次縣孟康注  
曰摺音子如翻次音咨一作恣亦無慈音然此乃  
武威摺次縣也與太原榆次縣不相關未知史炤  
何所據也

三年毛公薛公見信陵君曰公子所以重於諸侯者

徒以有魏也

史炤釋文曰重直用切海陵本同余按文義此乃輕重  
之重音直隴翻若音直用翻乃再三之義考經典  
釋文可見

始皇六年秦踰鼂阨之塞以攻楚不便

史炤釋文曰鼂彌究切海陵本同余按續漢志江夏郡

郟縣古冥阨之塞也史記正義曰鼂阨之塞在申  
州鼂音盲炤音非

九年文信侯詐以舍人嫪毒為宦者

史炤釋文曰嫪盧道切海陵本同余按顏師古漢書音



義嫪音居蚪翻許慎曰郎到翻姓也無盧道切者得非蜀人以道理之道為去聲乎公休河内人生長京洛未必操蜀音也

通鑑七 凡八條

二十三年王翦取陳以南至平輿大破楚師至〔〕南史〔〕釋文曰楚地江夏有蕲春亭〔〕地理志沛郡有蕲縣史記正義曰蕲徐州縣此以唐時疆理言也以漢地理言之陳沛接境王翦既破楚師至沛郡之蕲縣南楚時都壽春遂度淮而滅楚若以為江夏之蕲春則已越壽春而南近大

江以道理考之史〔〕之誤明矣

**雍門司馬**

史〔〕釋文曰雍紆龍切齊城門〔〕海陵〔〕余按左傳晉

圍齊伐雍門之款經典釋文雍音於用翻

二十六年郡置守尉〔〕監

海陵本釋文曰監居衙切余謂守尉監皆秦分三十六郡所置官名此監當從去聲若監郡之監則監字從平聲記〔〕王制天子使其大夫為三監監於方伯之國陸德明釋文監古暫翻監於古衙翻可以見矣



通鑑纂要 卷之十一  
二十八年始皇東行郡縣上鄒嶧山

史炤釋文曰嶧山在東海海陵本同余按漢書地理志

魯國鄒縣嶧山在北應劭注曰邾文公遷于繹即

此括地志鄒嶧山在兗州鄒縣南二十二里蓋縣

有遷徙故漢時嶧山則在縣北唐時則在縣南也

惡得在東海邪

三十五年寫蜀荆地材皆至關中

史炤釋文曰寫四夜切舍車解馬為寫或作卸費本

同余謂此非舍車解馬之卸乃前寫放宮室之寫

通鑑二十六年云每破諸侯寫放其宮室作之咸陽北阪上寫讀如字寫之為

義除也盡也晉時人多說寫字杜預注左傳云寫

器令空邠夫人語二第云傾筐倒寫皆除盡之義

始皇曰吾慕真人自謂真人不稱朕

海陵本釋文曰稱去聲不稱不愜意也余謂始皇

初并天下自稱曰朕至此不稱朕耳稱當從平聲

三十七年將軍恬賜死以兵屬裨將王離

史炤釋文曰屬音蜀附也費本同余謂屬音之欲翻

付也上將賜死以兵付裨將安有屬附之義哉

以水銀為百川江河大海機相灌輸

史炤釋文曰機弩括也相息亮切羣經音辨相訓



共言機共灌輸也。余按說文主發謂之機，弩之有  
機亦主於發，故謂之機。此所謂機相灌輸，止言發  
機以相灌輸耳。不可徑以弩括為釋。若以此釋上  
文機弩可也。上文云上為機弩有穿近者輒射之釋機相灌輸則非  
也。相音息亮切者，贊相之相，相視之相也。若相灌  
輸之相，讀當從平聲。炤讀從去聲，義何所取。又引  
羣經音辨相訓共，則亦當從平聲，決無讀從息亮  
切之理。

通鑑八 凡四條

二世二年章邯守濮陽 **環水**

史炤釋文曰：環戶班切。海陵本同余按漢書音義環音

宦，凡環玦之環讀如字，環遶之環音宦。

**主重明法**

史炤釋文曰：重直龍切。海陵本同余按二世之言曰：凡

所為貴有天下者，得肆意極欲，主重明法也。是以  
肆意極欲與主重明法為二事。主重者，謂君臣之  
勢上之所主者重，則下之勢輕；重音直隴翻，直龍  
切，非。

項羽軍 **漳南**

史炤釋文曰：漳南，漳水之南。山海經曰：漳水出荆



山。余按山海經曰：漳水出荆山，南注于沮水。此左傳所謂江漢沮漳楚之望也。項羽軍漳南，與章邯相持。在唐相州滏陽縣界。下文項羽使蒲將軍引兵度三戶軍漳南，服虔注曰：三戶，漳水津也。孟康注曰：在鄴西南三十里。此豈荆山之漳水哉。九十七卷晉康帝建元二年，趙王虎投王波父子之尸于漳水。海陵釋文之誤，與此正同。詳辯于後。

二世夢白虎齧其左驂，馬殺之。

史炤釋文曰：三馬為驂。海陵本同余按王肅云：古者一

轅之車，夏后氏駕兩馬，謂之麗。殷益以一駟，謂之

驂。周人又益以一駟，謂之駟。自時厥後，夾轅曰服，兩旁曰驂。詩所謂兩服上襄，兩驂鴈行者也。史言左驂則必有右驂，不當引三馬為驂以釋左驂。

通鑑九 凡五條

漢高帝元年秦王嬰降軹道旁。

史炤釋文曰：字書云：車輪之穿為軹。余按漢書注徐廣曰：軹道在霸陵。蘇林曰：在長安東十三里。漢宮殿疏曰：軹道亭東去霸城觀五里，東去霸水百步。烏得以車軹為說邪。

項羽立董翳為翟王都高奴。



史炤釋文曰翟直格切海陵本同余謂上郡古白翟所

居故以翳為翟王古字翟狄通炤音非

立吳芮為衡山王都邾

史炤釋文曰古邾子國即邾縣屬江夏余按古邾

國漢魯國鄒縣也若江夏之邾縣先儒以為楚滅

邾徙其君於此非古邾子國也

二年諸將盡謹

史炤釋文曰謹與歡同余謂謹與誼同謹者譁然

不服之聲歡者忻然相得之意諸將盡謹者不服

之聲也謹音許元翻

楚追擊漢軍至靈壁東睢水上

史炤釋文曰睢水在梁國睢陽海陵本同余按水經注

睢水出陳留縣西蕩蕩渠而東北流又東北過睢

陽縣南又東北過相縣南又逕彭城之靈壁東而

東南流項羽敗漢王處也以此觀之睢水固過睢

陽而楚追敗漢軍處乃在靈壁東之睢水上不在

睢陽也二百五十一卷唐懿宗咸通九年睢水注

誤與此同

通鑑十 凡一條

四年漢王不可必身居項王掌握中數矣



史炤釋文曰數去聲余按漢書音義數所角翻史記正義色庾切已非矣况從去聲哉

通鑑十一 凡六條

五年項王分其騎為四隊四鄉

史炤釋文曰隊音隧余按此乃羣隊之隊音徒對翻鄉讀曰嚮言項王分其從騎為四隊四嚮以禦漢軍文意甚明漢書王莽傳置六鄉六隊顏師古曰隊音遂蓋因莽倣周禮鄉遂之制而為之音若引以音群隊之隊則誤矣

田橫與其客二人乘傳詣洛陽

史炤釋文曰乘傳者依乘符傳而行若使者持節爾傳者以木為之長尺五書符於上以為信余按如淳漢書注曰四馬高足為置傳中足為馳傳下足為乘傳一馬二馬為輶傳急者乘一乘傳師古曰傳若今之驛古者以車謂之傳車其後單置馬謂之驛騎此乃驛傳之傳非符傳之傳也史炤自是以後凡釋乘傳處或以為車傳或以為符傳其曰車傳者依漢書音義而為說其曰符傳者則臆見橫於中終不知其誤也

婁敬戍隴西過洛陽脫輓輅



通鑑新言 卷之一  
海陵本釋文曰，輅音洛。余按蘇林漢書注曰，輅音凍洛之洛。一木橫遮車前，二人挽之，三人推之。顏師古曰，輅音胡格翻。洛音同廣韻。洛音涸，若從蘇音，洛當作洛。史炤曰，輅音路，亦非也。

周自后稷封郃

史炤釋文曰，郃在右扶風武功縣。余按班志，右扶風有釐縣。釐古郃字又有武功縣。顏師古注曰，釐即今武功故城是。史記正義曰，雍州武功縣西南二十三里故釐城是也。蓋郃與武功在漢時為兩縣，並屬右扶風。後世則省郃縣併入武功縣。至唐則

功縣屬雍州，而扶風為岐州。顏師古張守節皆引唐時州縣以釋古郃城所在。史炤不能深知歷代郡縣之離合，徑言郃在右扶風武功縣，殊不知漢右扶風所領，郃自是郃縣，武功自是武功縣。至唐則古郃城在雍州武功縣界內，豈可以為在右扶風武功縣邪？若曰在唐雍州武功縣，則可矣。

傷夷者未起

史炤釋文曰，傷夷讀曰創夷。余謂傷夷皆讀如本字，文意自明，何必讀傷字為創字邪？

六年 函 發兵坑豎子耳



史炤釋文曰，亟欺冀切，又音急。余按字書，亟從欺，冀切者，其義數數也。此言亟發兵，猶言急發兵也。亟音紀力翻，其義疾也，趣也，急也。亟字有急義，而無急音。至一百三十二卷，宋明帝泰始三年，亟字兼有去吏紀力二切，是又兩存其音，而不審其義之各有攸當也。

通鑑十二 凡二條

八年上擊韓王信餘寇於東垣

史炤釋文曰，高帝十一年更名真定國。余按高帝十一年擊陳豨，豨將趙利守東垣，帝攻之，卒罵帝。

既拔東垣，卒罵者斬之，不罵者原之。因改東垣曰真定，是改東垣縣為真定縣也。至武帝元鼎四年，始置真定國，高帝曷嘗置真定國哉。

十二年漢別將擊英布軍洮水南北皆大破之

史炤釋文曰，洮音兆，在淮南。海陵本同蘇林曰，洮音兆。

徐廣曰，洮音道，在江淮間。余謂史炤引用蘇音，而所謂在淮南者，因英布王淮南，遂篡取徐廣之說，以為洮水在淮南，意之也。按通鑑上文，布軍既敗，走江南，高祖令別將追之，別將擊布軍于洮水南，北皆大破之，則洮水在江南明矣。羅含湘中記，零



陵有洮水。水經注：洮水出洮陽縣西南，東流注于湘水。漢書地理志：洮陽屬零陵郡。如淳注：洮音韜。蓋英布舊與長沙王婚，既敗走，往從之，而洮水時屬長沙國境內。英布之軍實大敗於此也。

通鑑十三 凡一條

文帝元年趙佗以兵威財物賂遺閩越西甌。駱役屬焉。

史炤釋文曰：顏師古謂駱役為駱越。余按師古注西甌即駱越也。未嘗以駱役為駱越。蓋閩越是一種。西甌駱是一種。役屬者，役使而服屬之。

通鑑十四 凡一條

二年太僕見馬遺財足餘皆以給傳置。史炤釋文曰：置者，置郵也。以其居符傳之所，故謂之傳置，猶傳舍也。余謂傳置即驛傳之傳，非符傳之傳。炤言置郵是也，言符傳之所非也。此其誤猶十一卷高祖五年釋田橫乘傳之誤。

通鑑十五 凡二條

十四年上自欲征匈奴，羣臣諫不聽。皇太后固要上乃止。

海陵本釋文曰：要力笑切。余謂要之為義，劫也。約



勒也。此所謂固要言力約止之也。要讀如邀海陵本音非。

十六年**劫**侯辟光為濟南王

史炤釋文曰**劫**音勒。余按易大傳歸奇於**劫**。記王制用數之**劫**。音勒。若漢書音義。則**劫**侯之**劫**。音力。

通鑑十六 凡二條

景帝前四年王夫人知帝**慊**栗姬

史炤釋文曰**慊**苦簞切。恨也。當作慊。余按漢書音義。慊乎監翻。口有所銜曰**慊**。景帝心銜栗姬。史因用此字。

中六年上行幸雍郊五**峙**

史炤釋文曰**峙**者。封土積高之所。秦有西**峙**。鄜**峙**。武**峙**。好**峙**。密**峙**。皆在右扶風。所以祭天地五帝。余按史記封禪書。秦襄公始居西垂。自以為主。少皞之神。作西**峙**。祠白帝。此**峙**在唐秦州上邽縣界。襄公之後。文公東獵。汧渭之間。卜居之而吉。文公夢黃蛇自天下。屬地。其口止於鄜衍。於是作鄜**峙**。其地後為鄜縣。唐之鄜州是也。雍有故吳陽武**峙**。雍東有好**峙**。皆廢無祠。作鄜**峙**。後七十八年。秦德公既立。卜都雍。雍之諸祠自此興。德公卒後。宣公



作密時於渭南祭青帝又其後秦靈公作吳陽上

時作下時祭炎帝索隱曰吳陽地名蓋在岳之南

南為陽故謂吳陽之地在岳之南班書地理志吳山在汧縣西史記正義以為陝州芮城縣北之條

山恐又其後櫟陽雨金秦獻公自以為得金瑞作

畦時櫟陽而祀白帝封禪書所載秦歲時之奉祠

者非一惟雍四時上帝為尊漢高帝二年東擊項

籍而還入關問故秦時上帝祠何帝也對曰四帝

有白青黃赤帝之祠高帝曰吾聞天有五帝而有

四何也皆不能對高帝曰吾知之矣乃待我而具

五也乃立黑帝祠命曰北時有司進祠上不親往

語周

至文帝始郊見雍五時祠索隱曰據秦舊而言秦

襄公始列為諸侯而作西時文公卜居汧渭之間

皆非雍也至德公卜居雍而後宣公作密時祠青

帝靈公作上時祠黃帝作下時祠炎帝獻公作畦

時祠白帝是為四并高祖增黑帝而五也以余攷

之西時邠時固不在雍而吳陽上時下時及櫟陽

畦時亦不在雍也自秦德公居雍而諸祠始興於

雍後人以雍積高為神明之隩遂合白青黃赤四

帝之祠而祠於雍高帝又立黑帝祠故雍有五帝

時史炤以為西邠武好密五時皆在右扶風若史



言扶風五時猶曰依史而為之說史言幸雍郊五時則雍乃扶風之一縣豈可包扶風一郡之大界言之邪况西時在隴西郡上邽縣邠時在馮翊邠縣既不可以為皆在扶風而雍之武時好時皆廢無祠不在五時之數史炤之說失之遠矣一百卷晉穆帝升平二年秦王堅祠五時釋文之誤與此同

通鑑釋文辯誤卷之一

通鑑釋文辯誤卷第二

天台胡三省輯著 長洲陳仁錫訂校

通鑑十七 凡二條

武帝建元元年上雅嚮儒術嬰蚡俱好儒雅 **推轂**代

趙綰為御史大夫蘭陵王臧為郎中令

史炤釋文曰言薦舉人如車轂之運轉費本同余謂

炤說未為精當此言推車轂者主於進薦賢者亦

主於進故以薦賢為推轂

三年 **鄠杜** 令欲執之

費本注曰鄠杜古杜伯國京兆邑後宣帝改曰杜



陵。余按漢書地理志，鄠縣屬右扶風。古有扈氏之國，杜縣屬京兆。古杜伯國，不可以鄠縣并為杜伯之國，又不可并以為屬京兆。

通鑑十八 九三條

元光三年田蚡奉邑食鄗

海陵本釋文曰鄗音俞。余按漢書音義鄗音輸音俞非。

五年關益斥西至沫若水南至牂柯為徼

史炤釋文曰謂以木石水為界也。西南之徼猶北方之塞。費本同余按史炤蓋因顏師古注鄧通傳而

為之說。鄧通傳曰：人有告通盜出徼外鑄錢，師古注云：東北謂之塞，西南謂之徼。塞者以障塞為名，徼者取邀遮之義。然余考漢書匈奴傳：單于請罷邊備，塞吏卒，侯應上議曰：孝武攘匈奴於幕北，建塞徼，起亭隧，築外城，列屯戍而守之，是北方之塞，亦謂之徼也。朝鮮傳曰：朝鮮屬遼東外徼，是東方之塞，亦謂之徼也。師古殆考之未精詳，而史炤又依以為說，而所謂以木石水為界者，亦本於侯應之議。應之議曰：起塞以來，或因山巖石，木柴僵落，谿谷水門，稍稍平之，卒徒築治，此正言建塞徼於



通鑑輯覽 卷之二  
北方以備匈奴者也。豈特西南謂之徼哉。直言徼以邀遮為義。豈不簡而當乎。

元朔二年 **蓼** 侯孔臧

史炤釋文曰蓼音六。邑名。屬六安國。余按漢書地理志六縣蓼縣皆屬六安國。春秋文五年楚滅蓼。及六皆臯陶後也。陸德明經典釋文蓼音了。未嘗有六音。海陵本亦因史炤而誤。

通鑑十九 凡二條

五年都尉韓說為龍 **額** 侯

史炤釋文曰額鄂格切。平原邑。余按班志平原郡有龍額侯國。注云額音洛。若從鄂格切則是額字。史炤殆不考字書也。三十二卷成帝綏和元年誤與此同。

校尉李朔為涉 **軹** 侯

史炤釋文曰軹河內邑。余按班志衛青傳作陟軹侯。功臣表作軹侯。食邑於齊郡之西安。非河內之軹縣也。

通鑑二十 凡三條

元鼎二年置均輸以通貨物

史炤釋文曰委輸也。謂諸有當輸於官者。又均輸



之余按班史時置均輸官於郡國令遠方各以其物而灌輸置平準於京師通受天下委輸貴則賣之賤則買之使富商大賈無所牟大利均輸置於郡國平準置於京師均平也斟酌物價貴賤而適其均平使民無甚貴甚賤之患唐劉晏正得此法非當輸於官又均輸之也又鹽鐵論云郡國諸侯各以其方物貢輸往來多苦惡不償其費置輸官以相紹運名曰均輸

伏波將軍路博德出桂陽下

**湟水**

伐南越事

史炤釋文曰湟水名在金城臨羌塞外余按水經

云湟水過臨湟縣南出湟浦關為桂水山海經以湟水為湟水徐廣曰湟水一名湟水出桂陽通四會此路博德伐南越出桂陽而下湟水者也若金城臨羌之湟水則趙充國伐羌所度者非路博德所下之湟水也

甲為下 **瀨**將軍下蒼梧

史炤釋文曰瀨水名在越地余按臣瓚漢書注曰瀨湍也吳越謂之瀨中國謂之磧伍子胥書有下瀨船則瀨非越地水名也

通鑑二十一 凡一條



太初三年上邽騎士趙第

費本注曰古邽戎國武帝開之置上邽縣屬隴西郡余按史記秦武公十年伐邽冀戎初縣之漢書地理志隴西郡有上邽縣應劭注云即邽戎邑也則上邽縣乃秦武公所置非漢武帝開置也

通鑑二十三

凡二條

昭帝始元二年二王不復肯會龍城匈奴始衰

史炤釋文曰西方胡皆事龍神故名大會處為龍城費本同余按漢書匈奴傳匈奴諸王長少歲正月會單于庭祠五月大會龍城祭其先天地鬼神秋

馬肥大會蹕林皆會祭處也匈奴非西方胡且三處皆其會祭之地不應龍城獨以事龍神得名其說殊為未通

元鳳元年賜燕王旦謚曰刺王

史炤釋文曰刺七賜切余謂當音來達翻謚法暴戾無親曰刺言其所為乖刺無親親之義也

通鑑二十五

凡一條

宣帝元康四年先零罕开乃解仇作約

史炤釋文曰罕羌开羌皆西羌別種漢破滅之置縣以其人處於地因以名之屬天水郡余按漢書



通鑑輯覽 卷之二  
注蘇林曰旱开在金城南。顏師古曰旱开羌之別種也。下言遣开豪雕庫宜天子至德旱开之屬皆聞知明詔。下又云河南大开小开則旱羌开羌種落殊矣。而地理志天水郡有旱开縣。蓋以此二種羌來降處之此地。因以名縣。以此觀之旱开種落實在金城河南。其有來降者處之天水郡界內。因置旱开縣。河南之種落固自若也。元康之時先零旱开解仇作約者皆在金城塞外。非在天水郡旱开縣者也。

通鑑二十六

凡二條

神爵元年伯牙操

遞鍾

史炤釋文曰晉灼曰遞音遞迭之遞二十四鍾各有節奏擊之不常故曰遞鍾琴名也。余按漢書注諸家之說不同晉灼之法止於曰遞臣瓚駁之曰楚辭云奏伯牙之號鍾號鍾琴名也。馬融笛賦曰號鍾高調伯牙以善鼓琴名不聞其能擊鍾也。師古曰琴名是也。字既作遞則與楚辭不同不得即讀爲號當依晉音耳。合而觀之晉灼本無鍾琴名也四字。史炤乃牽臣瓚注四字合爲晉灼注使後學不得參考諸家之異同而折衷之不已誣乎。



辛武賢奏合擊罕开在鮮水上者

史炤釋文曰山海經云北鮮之山鮮水出焉北流注于余吾余按漢書武帝紀匈奴遠其累重於余吾水北顏師古注云余吾水在朔方北山海經云北鮮之山鮮水出焉北流注于余吾師古蓋以此鮮水在匈奴中非罕开所居之鮮水也漢書羌豪獻鮮水海地於王莽置西海郡即罕开所居之鮮水

通鑑二十七 凡二條

甘露元年魏和意任昌至烏孫謀誅狂王云漢遣

張遵收和意昌係瑣

史炤釋文曰係繫束也瑣銀鑄也余按漢書西域傳趙德使罽賓與其王陰末赴相失陰末赴鎖琅當德顏師古注曰琅當長鎖也若今之禁繫人鎖也史炤蓋引此以釋瑣而誤寫為銀鑄耳

二年上行幸荳陽宮屬玉觀

史炤釋文曰晉灼曰屬玉鳥鳩鶻以名觀也余按晉灼注本云屬玉水鳥似鳩鶻省水字與似字便失文意

通鑑三十 凡一條



成帝河平元年奇請它**比**日以益滋

海陵本釋文曰比必寐切謂引它類以比附之余謂釋文所謂引它類以比附之止依顏師古注今法家讀比附之比如字師古注亦無音翻若以為比例之比則當音毗至翻音必寐切者乃比及之比愈非本文之義

通鑑三十一 凡二條

陽朔四年烏孫小昆彌烏就屠子拊離代立

史炤釋文曰拊離烏孫小昆彌種名余按昆彌者烏孫王號也烏孫國有大小昆彌烏就屠者小昆

彌之名拊離乃烏就屠之子之名非種名也通鑑本文甚明何必曲為之說

鴻嘉二年博士行大射禮有**飛雉**集于庭

史炤釋文曰爾雅曰雉絕有力奮余謂爾雅釋雉之異名奮其一也史炤以奮釋飛雉不亦拘乎

通鑑三十三 凡一條

東帝建平元年郎中令**泠**褒

史炤釋文曰泠姓也顏師古音廖費本同余按漢書音義師古音零廖字乃傳寫者誤以零為廖耳炤不能察也



通鑑三十四 凡一條

四年董賢起冢內為便房外為徼道

史炤釋文曰徼道小道也費本同余謂徼道者徼巡

之道為小道環遶便房之外以徼巡故曰徼道雖

是小道實以徼巡取義朱子云徼伺察也天下道

路除達衢康莊之外皆小道也豈可皆以徼道名

哉

通鑑三十五 凡一條

平帝元始二年去胡來王唐兜

史炤釋文曰唐兜西域國也號為去胡來王謂去

胡而來降漢余按漢書西域傳婼羌國王號去胡

來王則唐兜乃去胡來王之名非國名也觀下文

斬唐兜可見非國名矣

通鑑三十六 凡二條

四年羌豪獻鮮水海允谷鹽池

史炤釋文曰允音鉛海陵本同余按漢書音義惟允吾

縣音鉛牙允街縣音鉛街此外無音

王莽初始元年莽母功顯君歿自以居攝踐祚奉漢

大宗之後為功顯君總纁弁而加麻環經如天子弔

諸侯服凡壹弔再會



史炤釋文曰經首戴也以苴麻為之謂之環者言其輕細如環之形費本余按喪服以情之輕重為等苴麻之經重服也左傳齊晏桓子卒晏嬰縗麤斬苴經帶杖菅屨杜預注曰苴麻之有子者取其麤也周禮王為諸侯總縗弁而加環經同姓則麻異姓則葛王莽自以居攝踐祚不為母服喪服天子弔諸侯之服以壹弔再會而已安肯以苴麻為經乎記檀弓叔仲皮歿其子子柳之妻衣縗而繆經叔仲衍請總縗而環經鄭注云繆經士妻為舅姑之服也環經弔服之經也時婦人好輕細而多

服此者孔穎達正義曰繆經謂絞麻為經繆謂兩股相交也五服之經皆然惟弔服環經不繆耳環經者一股所謂纏經也此即輕細如環之義史炤所謂輕細如環者本顏師古之說既言輕細安得以苴麻為之乎

通鑑三十七 凡一條

天鳳元年和親侯歙者王昭君兄子歙也中部都尉以聞

史炤釋文曰歙事王莽為中部都尉余按通鑑上文此時匈奴遣人之西河虎猛制虜塞下告塞吏



曰欲見和親侯和親侯者王昭君兄子歙也中部都尉以聞詳考文理歙蓋事王莽為和親侯時在長安中部都尉乃西河中部都尉以匈奴來告之事聞於莽非歙為中部都尉也

通鑑三十八 凡一條

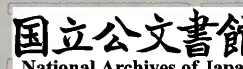
地皇三年莽教民煮艸木為酪

史炤釋文曰酪乳漿也余按乳酪之酪真酪也莽令煮艸木為酪則非乳漿服虔注曰煮木實如淳注曰作杏酪之屬也此皆依煮艸木而為之說

通鑑三十九 凡三條

更始元年莽制衾服

史炤釋文曰偏袷謂之衾戎衣也紺青色以為衾衣章懷注衾純也純為紺服其說非是費本同余按袷衣背縫也左思魏都賦襲偏袷以讚列偏袷固是戎衣然非衾服也史記趙世家王夢衣偏袷之衣正義曰杜預云偏左右異色袷在中左右異故曰偏蓋偏袷自衣背縫中分左右各一色左傳所謂太子帥師公衣之偏衣者也衾服之衾音均左傳所謂均服振振取號之旅陸德明曰均字書作衾衾之為義純也說有根據未可厚非此說乃師





古之說章懷注後漢書後漢書不載莽祔服事以此說為章懷之說亦非是

二年吏民惶恐屬縣屯聚建等不能下

史炤釋文曰屬附也言附縣而屯聚余按通鑑上文申屠建揚言三輔兒大黠共殺其主吏民聞此言惶恐不自安故三輔之屬縣皆屯聚以自保若以為附縣而屯聚其說穿鑿

驃騎大將軍宗佻為潁陰王

史炤釋文曰佻它彫切說文遷廟也余按遷廟之祧從示從兆此宗佻乃人姓名史炤誤矣

通鑑四十一條

光武建武元年立秋日

驅臘時

史炤釋文曰臘龍珠切說文臘祭也海陵本同余按章

懷太子賢後漢書注引前書音義曰驅獸以立秋日祭獸王者亦以此日出獵用祭宗廟冀州北郡以八月作飲食曰臘其俗語曰臘臘社伏乃是祭之四名臘祭於秋臘祭於冬烏得謂臘為臘祭乎又按說文云臘楚俗以二月祭飲食也未嘗以臘為臘祭史言以立秋日驅臘是驅臘明為立秋日之祭不待辯而可以知炤之妄矣章懷注臘音婁



後漢書禮儀志有貊劉劉婁音近

通鑑四十一 凡一條

五年耿弇追張步至鉅昧水上

史炤釋文曰昧如字一名巨洋水在樂安國海陵本同

余按章懷太子賢注曰巨洋水在今青州壽光縣

西水經注巨洋水出朱虛縣東太山表宏謂之鉅

昧王韶謂之巨茂北過臨朐縣東又北過劇縣西

耿弇追破張步處也又東北過壽光縣西又東北

入于海是水自發源至劇縣皆屬北海齊二國界

至壽光始屬樂安國界耿弇破張步於劇縣西未

至樂安國界也昧音莫葛翻其字從日從未非昧字也

通鑑四十二 凡二條

六年詔曰倉卒蕪蕪亭豆粥

海陵本釋文曰蕪力無切余按章懷註蕪力于翻

海陵本音非

與小兒共槽櫪而食

史炤釋文曰果木華實相半曰槽櫪櫪也博雅

木下支謂之櫪櫪余謂飼獸之食器曰槽櫪馬櫪

也共槽櫪而食者以犬馬為諭也何必為僻詭之



說以疑誤後學

通鑑四十三 凡二條

十二年參狼羌與諸種寇武都

海陵本釋文曰參所含切至四十九卷安帝永初二年滇零招集武都參狼則曰參所今切然則二音將何從乎若以分野言之參星在梁益之分音所今翻為是

十五年封皇子輔為右翊公

史炤釋文曰右馮翊也費本同余按漢三輔左馮翊右扶風未嘗有右馮翊也右翊封國史無所考不可妄引以為釋

通鑑四十四 凡一條

中元二年初燒當羌豪滇良

史炤釋文曰滇良益州西夷費本同余按後漢書西羌傳羌無弋爰劍玄孫研居湟中最豪健羌中號其種為研種研之十三世孫燒當復豪健更以燒當為種號滇良者燒當之玄孫也世居河北大允谷既破先零奪居大榆中地此所謂湟中羌去益州甚遠烏得謂之益州西夷乎

通鑑四十五 凡四條



通鑑纂要 卷之二  
明帝永平三年湯以六事自責

云

苞苴行邪

史炤釋文曰苞說文艸也以爲麤履從包取其藏物苴履中艸亦包也余按此苞苴謂人以苞苴相問遺者也記曲禮凡以弓劍苞苴問人者鄭注云問猶遺也苞苴裹魚肉或以葦或以茅陸德明曰苞裹也苴藉也孔穎達曰既夕禮葦苞長三尺內則云炮取豚編萑以苴之是編萑葦以裹魚及肉也亦兼容它物故禹貢云厥包橘柚孔叢子曰吾於木瓜之惠見苞苴之禮行是也先儒解苞苴之義甚明史炤特爲怪迂以罔世通鑑之罪人也

八年耿國請置度遼將軍屯五原以防南匈奴逃亡史炤釋文曰遼水在幽州之域謂出師當度遼水也余按昭帝時霍光以范明友爲度遼將軍以伐烏桓時烏桓居遼東遼西塞外故霍光命將以度遼爲號謂出師當度遼水也今請置度遼將軍屯五原而亦以出師當度遼水爲說則不通矣蓋建武之後匈奴分而烏桓鮮卑盛先是漢嘗命范明友以度遼將軍破烏桓匈奴亦自是衰故復以是號命將使屯五原旣以防南部之逃亡亦以是號懾服北部及東胡之心使不敢招誘南部之衆耳



十四年寒朗以劉建等物色問顏忠王平二人錯愕不能對

史炤釋文曰錯倉各切或作错竦也愕逆各切相

遇驚也或作愕海陵本同余按章懷注曰錯愕猶倉卒

也錯音七故翻愕音五故翻又考字書错且略切

竦也驚也與錯字不同倉各切

杆水脯楠

海陵本釋文曰楠步拜切乾餼也余按楠音平祕

翻海陵本音非

八平凡二條通鑑四十六

章帝建初二年倉頭衣綠襦領袖正白

史炤釋文曰襦臂衣即臂鞬也余謂史炤因章懷

注而誤也按字書臂鞬之鞬旁從韋此所謂綠鞬

綠單衣也下文言領袖正白則為單衣之鞬而非

臂鞬之鞬明矣

元和元年支拄橋梁

史炤釋文作支柱竹主切余按通鑑正文乃是支

拄拄字從手不從木音竹柱翻

通鑑四十七凡二條

章和元年羌迷唐據大小榆谷以叛



史炤釋文曰榆溪名水注溪曰谷西羌中有大小  
 二谷也海陵本同余按水經河水逕西海郡南又東逕  
 允川而歷大榆小榆谷北二榆土地肥美羌所依  
 阻也榆溪在上郡水經注曰榆林山即漢書所謂  
 榆溪舊塞也自溪以西悉榆柳之藪緣沙陵屈龜  
 茲縣亦謂之長榆王恢云對榆為塞者此地也詳  
 而考之榆溪自是榆溪大小榆谷自是大小榆谷  
 居然可知也

温宿王將八千騎於東界徼于賓

史炤釋文曰徼吉弔切邊徼余謂此乃徼遮之徼  
 讀與邀同史炤音義俱非

通鑑四十八 凡二條

和帝永元四年鈞盾令鄭衆

史炤釋文曰盾音順中官所隸其處在少府監海陵  
本同余按盾音食尹翻後漢書百官志鈞盾令宦者  
 為之典諸近池苑囿游觀之處屬少府蓋鈞盾令  
 以中官為之非中官所隸也漢少府列於九卿唐  
 始以少府為監言其處在少府監亦非也至五十  
 卷安帝建光元年鈞盾令陳達炤若已悟此釋之  
 為非者至五十八卷靈帝中平元年則又誤矣



十三年迷唐復還賜支河曲侯霸出塞至允川擊破迷唐

史炤釋文曰允音鉛水出金城允街費本同余按水

經注允川去賜支河曲數十里在大小榆谷之西

此金城塞外地也若允街縣則屬金城郡在塞內

通鑑言侯霸出塞至允川本文甚明史炤殆弗之

考也

通鑑四十九 凡三條

安帝永初二年皇太后幸若盧獄錄囚

史炤釋文曰盧音廬海陵本同余謂盧讀如字

六年春正月詔曰凡供薦新味多非其節或鬱養疆

孰

史炤釋文曰疆去聲費本同余謂鬱養疆孰者言物

非其時未及成熟為土室蓄火其下使土氣蒸暖

鬱而養之疆使先時成熟也疆音其兩翻讀從上

聲不從去聲自此之後凡勉疆之疆炤多從去聲

蓋蜀人土音之訛也

元初元年羌豪號多鈔掠武都漢中巴郡板楯蠻救

之

史炤釋文曰楯音順海陵本同余按楯音食尹翻未嘗



有順音廣韵二十二稇韵内有楯字音順摩也其  
旁從手不從木此亦炤操土音之訛板楯蠻以木  
板爲楯故名

通鑑五十 凡一條

永寧元年遼西鮮卑大人烏倫其至鞬各以其衆詣  
度遼將軍鄧遵降

史炤釋文曰烏倫其至鞬鮮卑種名費本同余謂烏  
倫其至鞬乃鮮卑種帥二人之名非種名也觀通  
鑑上文言大人下文言各以其衆降則可知矣

通鑑五十一 凡一條

延光四年閻顯召越騎校尉馮詩將兵以禦孫程等  
詩辭以卒被召所將衆少

海陵本釋文曰被音皮余謂被召之被安得有皮  
音此三尺童子所知也

通鑑五十二 凡一條

順帝永和元年武陵淩中蠻反

史炤釋文曰淩力主切海陵本同余按類篇淩郎侯切  
水出武陵蠻中廣韵九麋韵内有淩字郎主切說  
文雨淩淩也類篇經溫公修定音淩水音義甚明  
當以郎侯切爲正史炤於四十六卷章帝建初三



年淩中已音郎侯切今此則自相反至一百二十三卷宋文帝元嘉二十八年淩中注其誤與此同

通鑑五十三 凡一條

桓帝永壽元年劉陶上疏曰虎豹窟于麀場

費本注曰麀獅子也余按此麀謂鹿子也鹿方產子而虎豹窟於其場則麀必遭搏噬以諭貪殘者牧民則良民必罹其害也獅子謂之後猊能食虎豹使虎豹窟於其場後猊豈畏之乎以麀為獅子既失劉陶之旨改後猊之猊以就麀字又妄為牽合也

通鑑五十四 凡一條

延熹二年李雲上書曰梁冀雖持權專擅虐流天下以罪行誅猶召家臣搃殺之耳

史炤釋文曰搃於側切海陵本同余按搃音於革翻炤音非

通鑑五十五 凡一條

八年楊秉奏曰昔懿公刑邴歆之父奪閭臧之妻而使二人參乘卒有竹中之難

史炤釋文曰參或作驂三馬曰驂乘余按楊秉明言使二人參乘而史炤乃以三馬曰驂乘為說文



義乖刺齊懿公事見左傳左傳言使邴歅僕閭職  
參乘此言使二人參乘者言懿公與二人者同車  
時三人共載是參乘也

通鑑釋文辯誤卷第二

通鑑釋文辯誤卷第三

天台胡三省輯著 長洲陳仁錫訂校

通鑑五十六

凡二條

靈帝建寧元年段熲追羌出橋門與戰於奢延澤落  
川令鮮水上連破之

史炤釋文曰令鮮水名在張掖縣界一名合

黎水一名羌谷水費本同余謂此史炤承章懷注之

誤也章懷注曰令鮮水名在甘州張掖縣界一名

羌谷水一名合黎水史炤因賢注之羌谷水參以

班書地理志張掖縣得縣有羌谷水遂曰令鮮水



在張掖。得縣界，殊不思段熲之擊羌也。先破之於高平之逢義山，遂追之，出上郡橋門，與戰於奢延澤。落川令鮮水，上連破之，又破於靈武谷。奢延澤在上郡奢延縣西南，靈武谷在北地靈武縣，則所謂令鮮水當在奢延澤西南，靈武谷東北。非張掖之羌谷水明矣。注通鑑者當審觀段熲前後轉戰之地，而求其地望之遠近。段熲前後與羌戰皆在漢安定北地上郡界，張掖遠在河西，段熲之兵焉能至彼乎。

黃門從官騶蹋踰陳蕃曰：歾老魅復能損我曹負數

奪我稟假不

史炤釋文曰：稟力錦切，或作廩，假音價，貸也。謂不以廩餘相貸。費本同余按蔡質漢儀尚書僕射與右丞對掌廩假錢穀，又續漢志諸將軍府有稟假掾，吏主稟假，蓋以錢粟給之，謂之稟。稟音彼錦翻，因給廩而生音義，二字通用而義亦相生也。假者月給不足於用，或預借於官者也。時宦官恣橫，黃門從官騶冗濫尤甚，陳蕃自桓帝以來為尚書令，嫉其冗濫，數格奪其稟假。此輩銜怨，因其被收，遂辱詈以洩其憤。言稟假錢穀文書至尚書，蕃數格奪



之也。豈謂不以廩餘相貸邪。假音價亦蜀人土音廣韻有上去二音

通鑑五十七 凡一條

熹平元年會稽妖賊許生起句章

史炤釋文曰句音鉤海陵本同余按漢書會稽句章之

句無音陸德明經典釋文句章之句音九具翻如

淳韋昭皆音拘史炤音鉤無所據

通鑑五十八 凡二條

光和四年帝好為私穡收天下之珍貨每郡國貢獻

先輸中署名為導行費

史炤釋文曰導徒浩切費本同余按字書道

字從徒浩切者理也路也直也無導引之義以導

引為義者當音徒到翻

中平四年長沙賊區星

史炤釋文曰區虧于切余按唐韻區音豈俱切注

云漢有長沙區景又音烏侯切注云今郴州有是

姓意者此姓有兩音也

通鑑五十九 凡四條

五年屠各胡攻殺并州刺史張懿

海陵本釋文曰屠各即休屠地也余按徒各胡匈



奴種也。晉書曰：北狄以種落為類，其入居塞內者，有屠各等十九種，皆有部落，不得雜錯。屠各最豪貴，故得為單于，統理諸種。杜佑曰：頭曼冒頓，即屠各種也。漢書地理志：武威郡故休屠王地，屠各烏得為休屠地乎？史炤曰：各胡，乃其名號，尤繆。然炤之誤起於五十四卷桓帝延熹元年，海陵本，不過蹈襲史炤而已。九十四卷晉成帝咸和四年，屠各注，其誤同。

六年董卓議太后 **跋** 迫永樂宮至今憂歎

史炤釋文曰：跋子六切，行平易也。迫，逼也。猶言行平易而逼之，余謂炤說自相反。既曰行平易矣，何至逼迫之事？此跋字與前建寧元年黃門從官騶蹋跋陳蕃之跋同義，或曰蹋跋當作蹴，此跋迫之跋當作蹙。又按炤所謂平易者，本毛詩跋跋周道傳訓，然平易之跋音徒歷翻，今音子六切，亦非也。獻帝初平元年關東州郡皆起兵討董卓，推勃海太守袁紹為盟主，紹自號車騎將軍，諸將皆 **板** 授 **官** 號。史炤釋文曰：板通作版，以版籍授官。同。余按字書板版二字，古今通用，然於此謂以版籍授官，則非也。漢制度曰：帝之下書有四，一曰策書，二曰制



通鑑詳異 卷之三  
書三曰詔書四曰誡敕策書者編簡也其制長二尺短者半之篆書起年月日稱皇帝以命諸侯王公以罪免亦賜策書而以隸書凡一木兩行唯此為異也制書者帝者制度之命其文曰制詔三公皆璽封尚書令即重封露布州郡也其文曰告某官云云如故事誠敕者謂敕刺史太守其文曰有詔敕某官他皆倣此李雲書曰尺一拜用不經御省章懷注曰尺一之板謂詔策也見漢官儀則拜授官號漢用尺一策也時董卓挾天子表紹等罔攸稟令故權宜板授官號言無皇帝璽信以白板授之也豈以板籍授官乎官謂牧守令長號謂將軍校尉也

董卓取長安洛陽鐘簾以鑄錢

史炤釋文曰簾音具海陵本同余按簾音其呂翻至七

十三卷魏明帝青龍元年簾音其矩切則炤亦悟音具之非矣

通鑑六十 凡二條

二年邴原性剛直清議以格物

史炤釋文曰格古伯切廢格之格以清議廢人又音閣海陵本同余謂格正也言以清議正物也格讀如

若作致知  
格物解腐  
儒益紛紛  
矣



字。炤以爲廢格之格，是知讀漢書而未曉文義，夫因文見義，各有攸當，不可滯於一隅。學問思辯，聖人之所以教人也。然聖人之所謂學問思辯，詎止此哉。觸類而長之，亦可以知學之無止法矣。  
三年。麴義兵伏。楯下不動。

史炤釋文曰：楯，殊閏切。余謂史炤之誤，猶四十九卷章帝元初元年音板楯之誤也。楯當音食尹翻。讀通鑑者可以意求其音，後不重出。

通鑑六十一 凡二條

興平二年李傕送饋郭汜妻以豉爲藥。楯以示汜。

史炤釋文曰：擿，直炙切。搔也。擲也。投也。與擲同。余謂此乃挑擿抉擿之擿，音他歷翻。

董承楊定脅弘農督郵

海陵本釋文引馮鑑續事，始云督郵，即後漢郡主簿也。隋始改爲錄事參軍，主勾稽文簿，舉彈善惡。

史炤註先已見四十五卷明帝永平七年，以此愈知海陵本爲蹈襲史炤。姑移前置後，相與欺誤後學而已。余按通典錄事參軍，晉置爲公府官，舉彈善

惡。本州郡職也。後代刺史有軍而開府者，並置之。漢有郡主簿，職與州主簿同。隋初以錄事參軍爲郡官，則并主簿之職矣。煬帝又置主簿。唐武德初



復為錄事參軍。若漢之督郵，掌監屬縣各郡。有東西南北中部，謂之五部督郵。韋昭辨釋名云：督郵，主諸縣，罰負郵殿，糾攝之也。又按後漢書，鄧暉為汝南功曹，太守歐陽歙嘗會醺屬吏，歙教曰：西部督郵繇延，天資忠貞，不嚴而治，宜顯之於朝。太守敬嘉厥休，牛酒養德，主簿讀書教戶曹，引延受賜，暉於下坐，愀然而前曰：按延資性貪邪，外方內圓，朋黨構姦，罔上害民，明府以惡為股肱，以直從曲，暉敢再拜奉觥，歙慙不知所言，則漢郡有主簿，又有督郵也。古者郵通作尤，督郵以糾督屬縣，愆尤為職，而錄事參軍亦以舉彈善惡為職，愆尤善惡以簿書之。隋之錄事參軍，始并領漢郡主簿督郵之職。馮鑑以為督郵即漢主簿，亦既繆矣。昭等又引以為據，譌謬相傳，曷其有極，不辨可乎。

通鑑六十二

凡四條

建安元年董承奔野王，韓暹屯聞喜，胡才楊奉之塢

鄉

史炤釋文曰：塢鄉，即太原邬縣。余按此時諸將奉獻帝居安邑，既而互相疑阻，各自分屯。安邑聞喜野王，皆在河東河內之境。塢鄉則河南緱氏縣之



鄔聚是也。是後帝自安邑還雒陽。楊奉出屯汝南之梁縣。此又自塢鄉而南屯梁縣也。以地里而攷其移屯之次序。則塢鄉為緱氏之鄔聚明矣。太原之鄔縣去安邑為遠隔山嶺。楊奉若往太原之鄔不能復奉獻帝還雒陽。及出屯梁縣。

二年曹操東征袁術。術留其將橋蕤等于〔蕤〕陽以拒操。操擊破蕤等。皆斬之。術走渡淮。

史炤釋文曰。水經蕤水出江夏蕤春縣北山。酈道尤注云。即蕤山也。又南對蕤陽。注于大江。亦謂之蕤陽口。余按史炤此注。乃承章懷注之誤也。按三

國志袁術時侵陳。曹操東征之。術留蕤等拒操。蕤等敗。術走度淮。則是戰於淮北也。蕤陽屬江夏。其地在淮南。而蕤陽口又蕤水入江之口也。袁術若留橋蕤等於淮南之蕤陽。操兵自北來。則蕤敗而術走度淮。將焉往哉。蕤等拒操處。蓋沛國之蕤縣也。范史術陽字。而通鑑因之。章懷因蕤陽而注。誤。史炤又承其誤也。

三年呂布遣許汜王楷求救於袁術。術曰云云汜楷

曰〔明上〕今不救布為自敗耳。布破明上亦破也。

史炤釋文曰。明上猶明府也。余按漢時諸州牧郡



守人稱之為明府。袁術僭號。故汜楷稱之為明上。以汜楷命言之意觀之。蓋尊於明府矣。

番陽民帥別立宗部言我已立郡海昏上。遼不受發召。

海陵本釋文曰。遼盧皎切。余按水經注。僚水導源

建昌縣。漢元帝永光二年。分海昏立建昌僚水。又

東逕新吳縣。漢中平中立僚水。又逕海昏縣。謂之

上僚水。以此言之。遼當讀為僚。海陵本音誤。

通鑑六十三 凡一條

四年曹操常從士徐他

史炤釋文曰。從疾容切。相就之士也。費本同余謂常

從者。士之常隨從在左右者也。從音才用翻。

通鑑六十四 凡一條

十年白騎入東垣高幹入濩澤

史炤釋文曰。東垣。即陳畱長垣侯國也。余按此東

垣。乃河東郡之垣縣。時杜畿守河東。東垣及濩澤。

皆河東屬縣也。詳觀通鑑上下文。則可以知之矣。

通鑑六十五 凡一條

十三年孔融與郗慮有隙

史炤釋文曰。郗綺戟切。海陵本同余謂郗丑之翻。若綺



戟切，則郟字也。史炤於字畫亦不審諦如此。八十九卷晉愍帝建興元年釋郟鑿，海陵本之誤與此同。

通鑑六十六

凡二條

十六年曹操與韓遂交馬語秦胡觀者前後重沓

史炤釋文曰：重沓，重足著地也。

海陵本同

余按漢書所

謂重足而立，言人畏懼之甚，不敢並足著地，故重足而立也。此直謂秦人胡人夙知曹操之威名聚而觀之，前後重沓，安有重足著地之事哉。

十八年魏公操引軍還參涼州軍事楊阜言於操

史炤釋文曰：參，所今切，地名。余觀炤釋，是以引軍還參為句，下文曰涼州軍事楊阜，涼州軍事何官邪，當以引軍還為句。參涼州軍事楊阜為句，文義方通。參音倉含翻。沈約曰：參軍後漢官，孫堅為車騎參軍事，是也。

通鑑六十七

凡一條

十九年劉備以蔣琬為廣都長，眾事不治。時又沈醉，費本注曰：沈，持甘切，作沉非是。余按字書，沈即沉字，書所謂沈酗沈湎，經典釋文云：沈，直金翻，沒也。蓋謂沈溺於酒醉而不能自勝耳。若音持甘切，則



讀近耽字，不若音直金翻，有經典釋文可以依據。

通鑑六十八 凡二條

二十四年陸遜進封**婁侯**

史炤釋文曰：婁，會稽邑。海陵本同余按婁縣前漢屬會

稽郡。後漢則屬吳郡。今蘇州崑山縣即其地。七十

一卷，魏明帝太和三年，誤同。

子敬即**駁**言不可

史炤釋文曰：駁，雜也。言不同也。余謂駁異也。立異

議以糾駁羣議之非，非雜也。

通鑑六十九 凡四條

魏文帝黃初元年王以安定太守鄒岐為**涼州**刺史

史炤釋文曰：漢改雍州曰涼州，治隴西。魏分涼州

置秦州，治上邽。余按此時涼州刺史已徙治武威。

後漢涼州刺史治漢陽郡隴縣，非隴西也。

為壇於**繁陽**

史炤釋文曰：繁陽，魏郡之邑，在繁水之陽，其界為

繁淵。海陵本同余謂魏王時南巡至潁川郡之潁陰縣

築壇於曲蠡之繁陽亭，是年遂以繁陽為繁昌縣。

史炤但以魏王時居鄴，遂以為築壇於魏郡之繁

陽，殊不考其南巡及受禪本末，實築壇於潁川之



縣陽也。

二年翊軍將軍趙雲

史炤釋文曰翊飛貌故以號將軍海陵本同余謂羽翼

之翼則有飛義此以輔翊為義古者輔翊之翊通

用翼字既有翊字則當各隨字為義若說飛軍將

軍必非命官之義靈獻之世已置翊軍校尉後遂

以為將軍號

張既潛由且次出武威胡以為神引還顯美

史炤釋文曰顯美地名在武威之張掖余按漢武

帝開河西列置四郡武威張掖皆郡名也顯美縣

前漢屬張掖郡後漢及魏晉屬武威郡史炤以顯

美為地名在武威之張掖將以武威為郡張掖為

縣乎。

通鑑七十 凡六條

四年曹仁向濡須先揚聲欲東攻美溪

史炤釋文曰美音夷江夏沙羨縣即其處去濡須

三十里海陵本同余按史炤言羨溪去濡須三十里此

以杜佑通典為據也若以為江夏沙羨縣即其處

則大謬矣濡須在今巢縣東南四十五里沈約宋

志江夏沙陽縣本漢沙羨縣治夏口自夏口至濡



須何啻八九百里安得以杜佑所謂去濡須三十里之羨溪扶合江夏之沙羨乎沙羨之羨音夷羨溪之羨讀如字

朱然伺間隙攻破魏兩屯

史炤釋文曰間古限切海陵間廁之間本同余謂間廁之間音古莧翻安有音古限切者若言間隙之間讀從平聲則亦謂之中間空隙處也

諸葛亮發教與羣下曰猶棄敝躡而獲珠玉

史炤釋文曰虞卿躡躡躡躡之躡釋云躡艸屨也舉天切海陵余按史記徐廣注曰躡草履也無音

索隱曰音脚又按韻書三十小韻內有躡字居天切躡也詩周頌躡躡王之造傳云躡躡武貌音才老翻居表翻變大雅小子躡躡傳云躡躡躡貌音其畧翻皆非草躡之躡韻書草躡之躡訖約翻正與索隱音同

五年帝為水軍親御龍舟循蔡潁浮淮如壽春

史炤釋文曰按漢書蔡即九江下蔡縣亦古州來國其地在淮潁之會潁水出潁川陽城東至下蔡入淮左傳楚靈王狩于州來次于潁尾是也海陵余謂史炤言淮潁之會固可以釋自潁浮淮其謂



循蔡潁之蔡為下蔡。則非矣。夫所謂循蔡潁浮淮者。循蔡水至潁水。出潁口而浮淮也。魏收地形志。陳留扶溝縣有蔡河。蔡河自浚儀東南流而入于潁。潁水東南流而入于淮。魏文帝龍舟所行水道。固至下蔡入淮。然言循蔡潁者。循蔡河以至循潁河也。

吳徐盛植木衣葦為疑城。假樓自石頭。至于江乘。

史炤釋文曰。石頭城名。在吳丹陽郡。秣陵即其地。

費本同余按史炤釋蓋因漢獻帝建安十七年。孫權

作石頭城。徙治秣陵。而有是說。然秣陵縣與石頭

城。自是兩處。秣陵縣在東。石頭城在西。江表傳張

紘謂孫權曰。秣陵。楚武王所置。名為金陵。地執岡

阜。連石頭。秦始皇東巡。經此縣。掘斷連岡。改名稱

陵。是秣陵與石頭為兩處之一證也。晉書郝隆傳。

隆為揚州刺史。鎮秣陵。齊王冏檄令赴討。趙王倫。

隆停檄不下。時王邃鎮石頭。隆軍西赴邃。甚眾。奉

邃攻隆。殺之。是秣陵與石頭為兩處之二證也。一

百二卷。晉海西公太和五年。釋石頭誤同。

六年。帝以舟師循渦入淮。

史炤釋文曰。渦。烏禾切。水洄為渦。又古禾切。說文



水入淮在漢沛國譙縣海陵本同余按渦是水名不當以水洄為渦為釋因此誤音烏禾切其從古禾切及引說文為釋是矣且謂在沛國譙縣則此時已分置譙郡。

通鑑七十一 凡六條

明帝太和二年橫門邸閣與散民之穀足周食也  
 史炤釋文曰邸閣據說文屬國舍也下又有邸閣非此余觀炤說蓋以漢昭帝使丞相率百官送鄴善王於橫門外遂傳合說文以為橫門外有屬國舍殊不思漢長安城中有郡國邸又有蠻夷邸所謂屬國舍即蠻夷邸在藁街不在橫門魏延言橫門邸閣與散民之穀足以周食是指邸閣為積粟之所豈屬國舍乎况許叔重只以屬國舍釋邸字未嘗釋邸閣也漢郡國朝宿之舍皆曰邸叔重但以為屬國舍亦已拘矣史炤援以釋邸閣愈遠而不近矣炤又云下又有邸閣非此此謂青龍元年是諸葛亮治斜谷邸閣也亮所治邸閣亦以蓄米是二邸閣其義正同邸閣之義詳見于下

亮揚聲由斜谷道取郿使趙雲鄧芝為疑兵據箕谷  
 史炤釋文曰箕谷或謂郿縣郿塢是余按史炤因



上文有由斜谷取郿一語，遂設或人之說，以箕谷為郿縣郿塢。然考後漢書馮異傳，箕谷當在陳倉之南。漢中之北，亮聲言由斜谷取郿，遣趙雲等據箕谷為疑軍，是其軍未至郿也。

馬謖與張郃戰于街亭，郃大破之。諸葛亮拔西縣千餘家還漢中。

史炤釋文曰：漢陽隴縣有街泉亭，所謂秦亭即此。海陵本同余按炤說以續漢志為據，而續漢志所載在隴縣者，乃街泉亭，非街亭。隋志漢川郡西縣有街亭山，魏時西縣亦屬漢陽郡。通鑑下文書諸葛亮

拔西縣千餘家還漢中，則街亭在西縣明矣。

吳王守陽羨長

史炤釋文曰：陽羨，漢會稽邑。余按陽羨縣前漢屬會稽郡，自後漢和帝以後至吳，皆屬吳郡。

三年漢蕭何定漢律益為九篇，又有令三百餘篇。決事比九百六卷。

史炤釋文曰：比毗至切近也，謂律法近有九百六卷。海陵本同余按顏師古漢書音義曰：比以例相比况也，則比字當讀如字。觀通鑑正文律自是律令自是令，決事比自是決事，比豈得以比為近，謂律法



近有九百六卷邪。晉志云：魏文侯師李悝，悝撰次諸國法，著法經以爲王者之政，莫急於盜賊，故其律始於盜賊，盜賊須劾捕，故著網捕二篇，其輕狡越城博戲僭假不廉淫侈踰制以爲襍律一篇，又以其律具其加減，故所著六篇。蕭何定律，除亡秦參夷連坐之罪，增部主見知之條，益事律與廢戶三篇，合爲九篇。叔孫通益律所不及，傍章十八篇，張湯越宮律二十七篇，趙禹朝律六篇，合六十篇。又漢時決事集爲令甲以下三百餘篇，及司徒鮑公撰嫁娶辭訟決爲法，比都目凡九百六卷。此通鑑所據以爲書者也。

四年吳主揚聲欲至 **合肥**

史炤釋文曰：合肥，漢九江邑。應劭曰：夏水出城父東南，至此與淮合，故曰合肥。余按應劭所云，酈道无固疑之矣。道无曰：施水受肥水於廣陽鄉東南，流逕合肥縣。應劭云：夏水出城父東南，至此與肥合，故曰合肥。闕駟亦云：出沛國城父東，至此合爲肥。余按川殊派別，無合注之理，方知應闕二說非實證也。蓋夏水暴長，施合於肥，故曰合肥。夫道无以夏水出城父，而東南流入于淮，則與淮合，無絕



淮而南流至合肥縣與肥水合之理而施水上受肥水於廣陽鄉東南流逕合肥縣又東南流而入于灑湖肥水西北注淮而施水東南入灑湖已自分流惟夏月暴水漲溢則二水復能合於合肥縣界故合肥以此得名道无之說庶乎信而有徵矣

通鑑七十二 凡八條

六年帝行如摩陂治許昌宮

史炤釋文曰摩陂地名在古邾鄆即漢之河南縣海陵本同余按水經注摩陂在潁川邾縣縱廣可十五里此豈河南之邾鄆哉以下文治許昌宮觀之可

以知史炤之謬矣許昌宮在潁川許縣魏改許縣曰許昌

田豫以兵屯據成山

史炤釋文曰成音盛海陵本同余按漢書地理志東萊郡不夜縣有成山成無他音當讀如字

劉曄曰臣得與聞大謀常恐眯寐夢漏泄以益臣罪

史炤釋文曰物入目曰眯寐中神遊曰夢余按物入目曰眯是莊子所謂播糠眯目之眯非眯夢之謂也字書眯一作寐說文曰寐而米厭米即眯字厭讀爲魘此眯夢之眯也



通鑑輯覽 卷之三  
青龍元年鮮卑軻比能誘保塞鮮卑步度根自勒萬  
騎迎其累重於陁北并州刺史畢軌表輒出軍以外  
威比能內鎮步度根

史炤釋文曰井陘山名在常山郡陁北言在井陘  
之北海陵本同余按陁北者陁嶺之北也漢靈帝末羌  
胡大擾定襄雲中五原朔方上郡並流徙分散建  
安二十年集塞下荒地置新興郡自陁嶺以北盡  
弃之唐代州雁門縣有西陁關東陁關即古陁嶺  
之隘烏得指常山井陘之北為陁北邪若是常山  
亦不當并州刺史出軍史炤之疎大率類此至四

百四十一卷齊明帝建武四年陁北注其誤同

諸葛亮運米集斜谷口治斜谷

史炤釋文曰邸或作砥岸旁欲落者故以閣為道

海陵本同余按史炤釋邸閣於橫門邸閣因漢嘗令百

官送鄯善王於橫門外則以屬國舍為釋於斜谷  
邸閣因斜谷有閣道則以閣道為釋而其所謂岍  
旁欲落者取楊雄解朝響若砥墮之砥為義不知  
邸閣乃以積粟魏延所謂橫門邸閣足以周食王  
基所謂南頓有大邸閣計足軍人四十日糧皆邸  
閣積粟之明證也諸葛亮治斜谷邸閣亦是積所



運之米。以為伐魏之資。非治陴岸閣道也。通鑑所書者三觀其上下文則陴閣之義不待辨而明矣。程大昌曰為邸為閣貯糧也。通典漕運門後魏於水運所立邸閣八所俗名為倉。

陸遜入江夏催人種葑豆

史炤釋文曰葑方用切菰根也。江東有葑田。海陵本同余按葑音封菜也亦謂之蔓菁豆菽也。陸遜之兵時在江夏催人種菜及菽示將久駐以給軍食。種菰根何用邪。又江東之葑田乃是葑泥其深有沒牛者此田又不產菰根。

諸葛亮作身沒之後邊軍節度令魏延斷後

史炤釋文曰斷都玩切絕也。余謂斷後者為殿也。勒兵在後以斷追兵斷音丁管翻。

諸葛亮廢廖立為民徙之汶山

史炤釋文曰汶亡運切。海陵本同余按漢武帝開汶山

郡汶音嶧禹貢嶧嶓既藝岷山導江之岷史記皆作汶索隱曰汶亦作嶧楊正衡晉書註汶山亦音嶧廣韻十七真韻內亦有汶字武巾切此皆明證也。但史炤於四十五卷漢明帝永平十七年先有此誤至此又誤焉至八十四卷晉惠帝元寧元年



汶山羌之汶音曼則亦知有曼音至八十八卷愍  
帝建興元年汶山則又音問此輕於著書欠反復  
紬繹而然也。

通鑑釋文辯誤卷第三

通鑑釋文辯誤卷第三

通鑑釋文辯誤卷第四

天台胡三省輯著 長洲陳仁錫訂校

通鑑七十三 凡二條

青龍三年帝好土功既作許昌宮

史炤釋文曰許昌漢潁川長社邑獻帝都之魏文

帝改曰許昌明帝於此建宮海陵本同余按兩漢志潁

川郡有長社縣又有許縣漢獻帝都許魏文帝命

曰許昌許昌與長社自是兩縣歷晉至隋唐皆然

烏得以許昌為長社邑哉

景初元年時有詔錄奪士女前已嫁為民妻者還以



配士人又簡選其有姿首者內之掖庭

史炤釋文曰掖庭即宮中永巷也後改為掖庭余按漢書音義永巷宮中之長巷也前漢書百官表少府屬官有黃門鈎盾尚方御府永巷內者宦官七官令丞武帝太初元年更名永巷為掖庭此特言官名更改以永巷令為掖庭令耳呂后囚戚夫人於永巷成帝送劉輔於掖庭祕獄自漢初以來凡為是官者掌理後宮有罪者今簡士女而內之掖庭固不可以此為釋也韋昭曰在掖門內謂之掖庭此固可以言之於此宮掖二字人通言之蓋

居者謂之宮附左右者謂之掖內之掖庭未得班於六宮也

通鑑七十四 凡三條

三年吳主遣諸將唐咨等絡繹相繼

史炤釋文作駱驛注曰驛馬也余按前史駱驛與絡繹字雖異而義則同通鑑言絡繹相繼文義不待釋而明豈驛馬之謂乎

邵陵厲公正始元年諸葛瑾攻柵中

史炤釋文曰柵之加切春秋魯襄公會吳于柵即此海陵本同余按春秋柵之會杜預注曰柵楚地左傳



是年三月癸丑齊太子光先會諸侯於鍾離四月  
 戊午會于柵丙寅圍偃陽鍾離今濠州偃陽在徐  
 州界以兩地參之則柵在沂沐間此柵中在沂上  
 非春秋會吳之地也襄陽記曰柵中之柵讀如租  
 稅之租柵中在上黃縣界去襄陽一百五十里沂  
 南之膏腴沃壤謂之柵中杜佑通典曰柵中在襄  
 州南漳縣界以此言之史炤誤矣

正始四年漢董允欲駁費禕之所行

史炤釋文曰教教也余按教字固以教為義但言  
 董允欲教費禕之所行上下文義殊不通教當作

效

通鑑七十五 凡六條

八年吳揚聲欲入寇王基策之曰此不過欲補裋支  
 黨還自保護耳

海陵本釋文曰裋衣縫解也史炤誤已在五十三  
 卷漢桓帝元嘉元年

余按禮記內則衣裳裋裂謂衣縫解也若此所謂  
 補裋支黨自當以補綴為義崔寔政論所謂補裋  
 缺壞枝柱邪傾韓愈詩所謂破襖請來裋皆與此  
 補裋同義

九年曹爽劾孫禮怨望結刑五歲



通鑑釋文曰結締也謂刑不解者五歲余謂結者  
刑法家所謂結正罪名也結刑五歲結以徒作五  
歲之刑而不輸作

嘉平三年王凌聞吳人塞塗水

史炤釋文曰塗同都切水名出漢益州牧靡南山  
西北至越嶲入澠水出馬湖合岷江費本同余按通

鑑所謂吳人塞塗水者即去年吳主遣軍所作堂

邑塗塘也

傳寫通鑑者誤添上於塗下為塗當作塗

塗水在堂邑今滁

州滁河即此水吳塞滁河之水以淹北道限魏兵  
塗讀曰滁若益州越嶲之塗水則在蜀境非吳境

也吳人安得而塞之史炤於一百七十一卷陳宣  
帝太建五年復誤隨事辨之于後

今狐患辟山陽單固為別駕

史炤釋文曰單多寒切姓也余按單姓之單音善  
姓苑以為出於周卿士單襄公之後拓跋與于代  
北其部帥有可單氏後孝文帝遷洛用夏變夷改  
為單氏單音都寒翻都寒之單後魏太和之後始  
有此姓三國時安有此姓邪

四年立皇后張氏東莞太守緝之女也

史炤釋文曰東莞漢琅琊邑入三國屬吳余按東



通鑑新語 卷之四  
莞縣漢屬琅邪郡。魏分爲東莞郡。其地在淮外。吳守江而已。安能越淮而有東莞邪。且魏立皇后而取吳東莞太守之女。必無是事。

丁奉使兵保身緣

**塌**

史炤釋文曰。塌於割切。僻也。說文僻間有隙。海陵本同余謂聚土石以壅水曰塌。吳築東興堤以遏巢湖。故謂之塌。七十七卷高貴鄉公甘露二年。吳人欲向徐塌。正此塌也。丁奉之兵捨舟登岸。以攻魏屯。安有辟隙之可緣哉。

通鑑七十六

凡二條

高貴鄉公正元二年。司馬師新割曰。瘰瘡甚。

史炤釋文曰。瘰力救切。赤瘰。腫病也。海陵本同余謂瘰

者懸疣附贅之類。目瘰之疾。今人亦有之。瘰音留。

吳孫峻進至

**橐臯**

海陵本釋文曰。音拓姑。余按海陵本從孟康音也。春秋哀十二年。會吳于橐臯。陸德明經典釋文曰。橐章夜翻。又音託。今其地在無爲軍界。猶呼爲拓臯。蓋經從上音也。臯讀如字。

通鑑七十七

凡二條

甘露二年。姜維出駱谷。至沈嶺。時**長城**積穀甚多。而



通鑑纂要 卷之四 五  
守兵少鄧艾進兵據之以拒維

史炤釋文曰長城方城山名左傳所謂楚國方城以爲城者在漢南陽堵陽葉縣之境山自北陽連百里號曰方城亦曰長城海陵本同余按姜維出駱谷至沈嶺鄧艾據長城拒之此長城當在郿縣之南沈嶺之北烏得謂爲方城之長城乎水經注駱谷水出郿塢東南山駱谷北流逕長城西又北流注于渭此正鄧艾所據之長城也凡註地理須博考史籍仍參考其地之四旁地名以爲證據何可容易着筆乎

元帝景元二年襄陽太守胡烈表言吳將鄧由等十人屯同謀歸化詔王基部分諸軍徑造沮水以迎之史炤釋文曰沮水出武都東狼谷南至沙羨入江余按漢書地理志沮水有二一出武都沮縣東狼谷中南至沙羨入江蓋合于漢而入江也故水經注云沔水一名沮水一出漢中房陵淮山東至郢入江左傳所謂沮漳之沮也水經又云沮水出漢中房陵縣淮山東南過臨沮縣界又東南逕當陽縣北又東南過枝江縣東南入于江此令王基部分諸軍徑造沮水正指臨沮當陽之沮水非指東



通鑑新詁 卷之四  
狼谷之沮水也。

通鑑七十八

凡一條

四年諸葛緒趣截姜維較一日不及

史炤釋文曰趣截速斷也趣趨玉切余謂史言諸葛緒趨前將以邀截姜維之軍較遲一日不及於事耳非速斷之謂也趣讀曰趨

通鑑七十九

凡四條

晉武帝太始六年吳丁奉入

渦口

史炤釋文曰渦屋戈切又姑華切海陵本同余謂此渦口即渦水入淮之口史炤於七十卷魏文帝黃初

六年音渦為烏禾切已誤矣今愈誤一百六十卷

梁武帝太清元年渦陽音古禾切又音瓜古禾切

是瓜又誤

七年吳以陶璜為交州牧璜討降夷獠州境皆平

史炤釋文曰西南夷謂之獠余按夷自是夷獠自

是獠漢書所謂西南夷以在益州西南徼外者陶

璜所討夷獠皆羈屬交州者也烏得以為西南夷

乎通鑑下文言州境皆平可以知矣詳又見一百

一十六卷安帝義熙七年一百四十六卷梁武帝

天監二年



八年徐肇夜遁衆兇懼皆弃甲**挺走**

史炤釋文曰甲鎧也。挺杖也。海陵本同余按挺杖之挺

從木不從手。從手之挺其義出也。拔也。挺走言弃

甲拔身而走也。

羊祜每會衆**江沔**

史炤釋文曰漢江沔水。余按漢沔本是一水。故漢

書注云漢上曰沔。羊祜鎮襄陽其所統之地在江

沔之間。江岷江也。沔漢沔也。史言會衆江沔蓋以

晉荊州域界言之耳。

通鑑八十 凡三條

咸寧四年杜預上疏以為宜救兗豫等諸州留漢氏

舊陂繕以蓄水餘皆決瀝令飢者盡得魚菜**螺蚌之**

饒

史炤釋文曰螺大者如斗。出日南漲海中。余按螺

蚌凡陂池湖澤皆有之。第不能皆大如斗耳。何必

言出日南漲海中哉。杜預所言正指兗豫陂澤所

生之螺蚌。非指日南漲海之螺也。

羊祜好遊**峴山**

史炤釋文曰峴胡甸切。余按峴山之峴音胡。典翻

未嘗有讀從去聲者。一百一十九卷宋營陽王景



平元年大峴一百六十卷梁武帝太清元年橐駝  
峴音誤與此同

五年琅邪王伷出涂中

史炤釋文曰涂同都切水名在堂邑海陵本同余按吳

作堂邑涂塘場今涂河之水以為塘也涂讀與滁

同今滁州之全椒六合皆古堂邑地三國時謂之

涂中一百一十二卷晉安帝元興元年一百一十

七卷義熙十二年涂中音誤與此同

通鑑八十一 凡四條

太康二年戎狄彊獷

史炤釋文曰獷古孟切余按字書獷音古猛翻炤

亦因土音語轉也

三年王愷怳然自失

史炤釋文曰怳然狂之貌海陵本同余謂怳然者失意

之貌非狂之貌也

四年新沓康伯山濤夢

史炤釋文曰新沓水名海陵本同余按魏明帝景初三

年以遼東東沓縣吏民過海居齊郡界者立新沓

縣非水名也

六年慕容涉歸與宇文部素有隙



史炤釋文曰宇文部南單于之遠屬也余按宇文部亦鮮卑種其先有大人曰普回建國號曰宇文併以為氏宇文猶華言天子也通鑑下卷云鮮卑宇文氏段氏方疆可以知宇文之出於鮮卑史炤殊不之考不已疎乎

通鑑八十二 凡四條

十年鮮卑宇文氏 **段氏** 方疆

史炤釋文曰段氏鮮卑檀石槐之後余按杜佑通典徒河段疾六眷出於遼西因亂被賣為烏桓大人庫儻家奴庫儻以其健使將人眾詣遼西逐食

遂招亡叛以至疆盛又按晉書王浚傳段疾六眷務勿塵之子段氏自務勿塵以來疆盛久矣疾六眷遭亂被掠容或有之蓋又招誘亡叛以益疆也然皆不言為檀石槐之後又按後漢書鮮卑傳檀石槐傳國至孫騫曼而嫡傳絕矣至其支孫步度根魏明帝時為軻比能所併諸部大人遂各世相傳襲段氏固鮮卑種但鮮卑種姓甚眾非皆出于檀石槐史炤之說未知何據

惠帝元康元年宐燒雲龍門以 **脅** 之

史炤釋文曰脅火迫也宐作爍余謂此直恐脅威



脅不必以火迫爲釋亦不必改脅爲爨

拓跋祿官分其國爲三部一居上谷之北濡源之西自統之

史炤釋文曰濡源在上谷之北屬幽州余按水經注濡水從塞外來入塞其發源之地遠在北荒中不屬幽州至後魏太武帝時置禦夷鎮於濡源之西北詳見一百一十四卷晉安帝義熙三年

拓跋猗盧居定襄之盛樂故城

史炤釋文曰盛樂漢書作成樂城名在并州新興郡海陵本同余按成樂縣前漢屬定襄郡後漢屬雲中

郡至獻帝建安二十年以塞下諸郡寇亂荒殘省雲中定襄五原朔方郡郡置一縣領其民合以爲新興郡故新興郡有定襄雲中二縣而成樂古城之地弃之塞外矣拓跋氏既盛疆盡據幽州塞外之地倚盧遂據盛樂故城史炤但知晉志新興郡有定襄縣遂以爲盛樂城在并州新興郡殊不知魏晉新興郡之定襄縣唐志及元豐九域志忻州之定襄縣是也乃漢之陽曲縣地漢成樂古城拓跋氏以爲盛樂宮後置盛樂郡魏土地記雲中城東八十里有成樂城雲中城在陰山河曲宋白續



通典曰漢定襄郡盛樂縣在陰山之陽黃河之北後魏所都盛樂是也唐平突厥於此置雲中都督府麟德改單于大都護府聖曆改安北都督府建中初為振武軍節度使治所

通鑑八十三 凡二條

九年徙馮翊北地新平安定界內諸羌著先零罕开析支之地

史炤釋文曰顏師古曰罕开羌之別種也漢武帝破之置縣因以此名之余按漢書地理志天水郡有罕开縣師古注曰本破罕开之羌處其人於此

因名江統徙戎論蓋欲徙內郡氏羌使還居塞外舊地先零罕开本居湟中自大小榆谷以西屬之析支河首統欲徙之使還此地耳若天水之罕开縣則在塞內乃降羌所居之地非罕开舊居之地史炤之說非也

永康元年成都治少城益州治太城

史炤釋文曰少失邵切少城治成都太城治益州漢武帝開西南夷置益州郡治滇池更漢三國分置改置不一今太城治益州未詳益州所置也海陵本同余按成都有太城少城二城皆秦張儀所築儀



既築太城後一年又築少城太城成都子城也少城唯西南北三壁東即太城之西墉秦置蜀郡晉武帝太康中改曰成都國改蜀郡太守曰成都內史成都治少城者成都內史治少城也益州治太城者益州刺史治太城也史炤蜀人豈無文獻之足徵既不能尚友古人又不能親師取友求其說而不得乃顛倒通鑑本文以為少城治成都太城治益州又汎引武帝所置之益州郡終不得其說疎繆甚矣

通鑑八十四 凡二條

元寧元年趙王倫及子琇皆還汶陽里第

史炤釋文曰汶陽魯郡之邑屬豫州余按倫廢還汶陽里第蓋洛陽城中有汶陽里倫私第在焉非魯之汶陽也

太安元年斬齊王冏於闔闔門外

史炤釋文曰闔闔門名在河南洛陽之西海陵本同余

按水經注曰禮天子有五門謂臯門庫門雉門應門路門魏明帝上法太極遂起太極殿於漢崇德殿之故處改雉門曰闔闔門史炤以為在洛陽之西蓋以八方之風西方曰闔闔又晉志洛陽城西



有廣陽西門閭闔三門，殊不考。天門曰閭闔。魏明帝法天以名宮門也。是時蓋斬罔於宮門外。

通鑑八十五 凡二條

二年陸機釋戎服著白<sup>帽</sup>

史炤釋文曰：恰葛合切。又乞洽切。靺鞨士服制如

靺鞨費本同。余按字書：靺鞨合切。靺鞨者，茅蒐染韋為

之以蔽膝，此恰音乞洽翻，帽也。弁缺四隅，謂之恰。

晉志曰：魏武帝以天下凶荒，資財乏匱，擬古皮弁

裁縑帛以為恰，以色辨其貴賤。本施軍服，非為國

容。靺鞨赤靺也，非白恰也。

獄史考 <sup>掠</sup>孫拯

史炤釋文曰：掠離灼切。余按經典釋文：漢書音義

考掠之掠音亮，不從入聲。

通鑑八十六 凡二條

永興二年有星<sup>孛</sup>于北斗

史炤釋文曰：彗星謂之孛。余按此杜預說也。然彗

自是彗，孛自是孛。彗長其光芒如掃帚，故謂之彗。

孛者光芒蓬勃四出，孛孛然也。孛之災甚於彗。通

鑑有書彗者，有書孛者，別其為災有淺深也。

懷帝永嘉二年涼州刺史張軌病風，張鎮移檄廢軌



長史王融參軍孟暢 **蹋折** **鎮檄**

史炤釋文曰折之列切余謂蹋折之折當音食列翻中斷也曲折之拆攀折之拆則之列切

通鑑八十七 凡一條

五年慕容廆見封悛封抽曰此家 **扞扞** 千斤犍也

史炤釋文曰扞于粉切有所失春秋傳扞子辱矣

海陵本同余按史炤以扞為有所失於慕容廆所言意

義全說不通說文云扞從高而下也蓋言千斤之犍人間不可多得若從天而下也

通鑑八十八 凡三條

六年漢主聰謂帝曰卿贈朕 **柘** 弓銀研

史炤釋文曰柘之夜切桑木余按柘自是柘桑自是桑二木之葉皆可以飼蠶柘木抽條勁直而長桑木敷枝擁腫而大柘之葉小而厚桑之葉大而薄今村莊園圃籬落皆有之居然可別也詩云其廩其柘廩山桑也周官考工記弓人為弓取幹之道七柘為上而廩居其三是則柘弓弓材之至善者豈可以桑木混而為言邪二百七十卷梁均王禎明四年桑柘釋亦誤

漢趙固王桑自 **碣磽** 津西渡



史炤釋文曰，破五勞切，磽口勞切。海陵本同余按破丘交翻，磽牛交翻，炤音非。

王澄留屯 **沌口**

史炤釋文曰，江夏安陸有沌水，其地曰沌口。余按水經注，沌水南通沔陽之太白湖，湖水東南通江，謂之沌口。范成大曰，自石首縣舟行一百七十里，至魯家洲，自魯家洲入沌。沌者江旁支流，如海之沔。其港僅過運河，兩岍皆蘆葦，支港皆通小湖，故為盜區，客舟非結伴不可行。張舜民曰，下沔故鎮，六南對金口，自沌口至下沔五十餘里，金口在鄂州

西南，金口之下即竇家沙，江之西岸有沌口，參而考之，沌水不出於安陸。

通鑑八十九 凡三條

愍帝建興三年鄭攀馬雋屯 **涇口**

史炤釋文曰，涇水出江夏安陸，名曰涇口。余按水經注，涇水出蔡陽縣東南，過隨縣，又南過江夏安陸縣，分為二水，西入于沔者，謂之涇口。

劉曜進拔馮翊 **轉寇上郡**

史炤釋文曰，轉寇，轉相為寇也。余謂轉移也。言劉曜既拔馮翊，又移兵寇上郡也。



四年石勒圍樂平太守韓據于坩城

海陵本釋文曰坩都念切余按海陵本蓋據楊正衡音書釋音然考晉武帝泰始中分上黨太原置樂平郡治沾縣顏師古漢書音義沾音他兼翻載記誤作坩耳當作沾讀從顏音

通鑑九十 凡四條

元帝建武元年朱伺就王廙於甌山

史炤釋文曰甌山縣名余按甌山時屬零陵界隋朝方置甌山縣此時未為縣也

周訪進至沌陽

公蓋自許

史炤釋文曰江夏安陸縣有沌水其地曰沌陽余按史炤此注與八十八卷懷帝永嘉六年沌口注同但改沌口為沌陽耳如此注書豈不容易沈約志沌陽縣江左立屬江夏郡水經沔水逕沌陽縣北又東逕林障故城北以其地在沌水之陽故以名縣

大興元年冬十月劉曜至赤壁即皇帝位以石勒為大司馬大將軍加九錫增封十郡進爵為趙公史炤釋文提起趙公注曰劉曜字永明元海之族子僭即皇帝位于赤壁國號趙改元光初始於此



余按劉曜即皇帝位于赤壁，改元光初，國號仍舊曰漢。封石勒為趙公。至二年，進石勒爵為趙王。因大斬勒使王修，勒遂與曜為讐敵之國。曜既還長安，其下奏言劉淵始封盧奴伯，曜又王中山，請改國號為趙。曜從之。石勒於是年冬十一月亦即趙王位。自是以後，通鑑書劉曜則曰趙，書石勒事則曰後趙以別之。大興元年冬十月之趙公石勒也。烏得以劉曜國號趙為注邪？至下注中山趙分，想亦自知其誤而不能改此誤，何也。

高句麗數寇遼東，慕容廆遣慕容翰慕容仁伐之。高

句麗王乙弗利逆來求盟。

史炤釋文曰：乙弗，虜複姓，利逆其名，即高句麗王也。余謂乙弗利者，高句麗王之名，逆迎也。迎慕容之兵而求盟也。虜複姓固有乙弗氏，然自漢以來，高麗王皆姓高氏。至唐高宗時滅高麗，高氏始亡。

通鑑九十一 凡三條

永昌元年，郗鑒在鄒山掘蟄而食之。

史炤釋文曰：鷲雀之蟄藏者。海陵本同余謂鷲秋後則

蟄，雀未嘗蟄也。史只言蟄鷲，史炤併雀言之，何也。

明帝大寧元年，帝畏王敦之逼，欲以郗鑒為外援。



史炤釋文曰鑿古銜切余徧考字書此鑿字未有  
從古銜切者且通鑑前已有郗鑿而至此方突出  
一音以彰其繆殊可笑也九十六卷成帝咸康四  
年復有此誤

**越** **斯** **叟** 攻成將任回

史炤釋文曰斯姓也叟其名海陵本同余按漢書西南  
夷傳自雋以東北君長以十數徙祚都最大顏師  
古注曰徙及祚都二國也徙音斯司馬相如難蜀  
父老曰略斯榆謂斯與葉榆也此斯即漢西南夷  
之斯種蜀曰叟孔安國尚書注所謂蜀叟者也斯

叟者斯種及叟種也

通鑑九十三 凡三條

二年温嶠恐既去而錢鳳於後間止之

史炤釋文曰間居莧切間迭也余謂此乃讒間離  
間之間非間迭之間九十七卷成帝咸康八年庚  
冰恐為它人所間炤注之誤與此同

顏颺說沈充決破柵塘因湖水以灌京邑

史炤釋文曰編木立柵以為陂塘也海陵本同余謂時

沈充等寇逼京邑故編木立柵以護湖塘因謂之  
柵塘以通鑑本文觀之其義自明



三年後趙王勒加宇文乞得歸官爵使擊慕容廆廆  
遣世子皝與索頭段國共擊之

史炤釋文曰索頭姓也余按索頭即拓跋氏之種  
類非姓也蕭子顯曰鮮卑被髮左衽故呼為索頭

通鑑九十五 凡二條

成帝咸和七年趙郭敬南掠江西桓宣乘虛攻樊城  
悉俘其眾敬旋救樊宣與戰於湟水破之

史炤釋文曰湟水出上黨湟縣余按此南陽之湟  
水也豈上黨湟縣之水乎水經注湟水出南陽湟

陽縣西北岐棘山東南逕湟陽縣又東南逕安衆

縣又東南至新野縣南入于涇桓宣正破郭敬於  
此水

九年城大慕輿湟

史炤釋文曰慕輿代北複姓本慕容氏音訛又為  
慕輿也費本同余謂慕容慕輿同出於鮮卑其得姓

之初各自為氏猶拓跋之與拔拔非音訛也況其  
時慕輿湟實為慕容皝之臣豈有君姓慕容而其

臣訛為慕輿之理拓跋慕容皆鮮卑然拓跋拔拔  
居代北慕容慕輿居遠西慕輿非代北複姓也

通鑑九十六 凡二條



咸康四年趙王虎以桃豹王華帥舟師十萬出漂榆津

史炤釋文曰漂榆津在遼西余按水經清河東北過漂榆邑入于海注曰漂榆故城俗謂之角飛城趙記云石勒使王述煮鹽於角飛魏土地記勃海郡高城縣東北一百里北盡漂榆東臨巨海民皆煮鹽為業則漂榆津當在勃海界

七年詔實王公以下至庶人皆正土斷白籍

史炤釋文曰白籍謂白丁之籍耳費本同余按江左

之制諸土著實戶用黃籍僑戶土斷白籍琅邪南

度凡中土故家以至士庶自非來者至此時各因其所居舊土僑置郡縣名併置守令以統治之故曰正土斷不以黃籍籍之而以白籍謂以白紙為籍以別於江左舊來土著者也若以為白丁之籍則王公豈白丁哉





陳王公豈白丁詩

通鑑釋文辯誤卷第四

其詞訛謬士爵荒蕪神各損遺安今以絲係之



