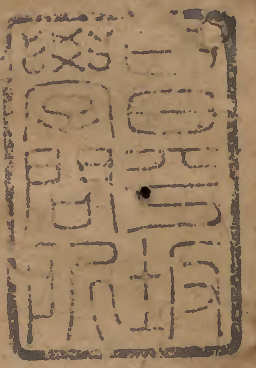


獻通考

二百七十四之三

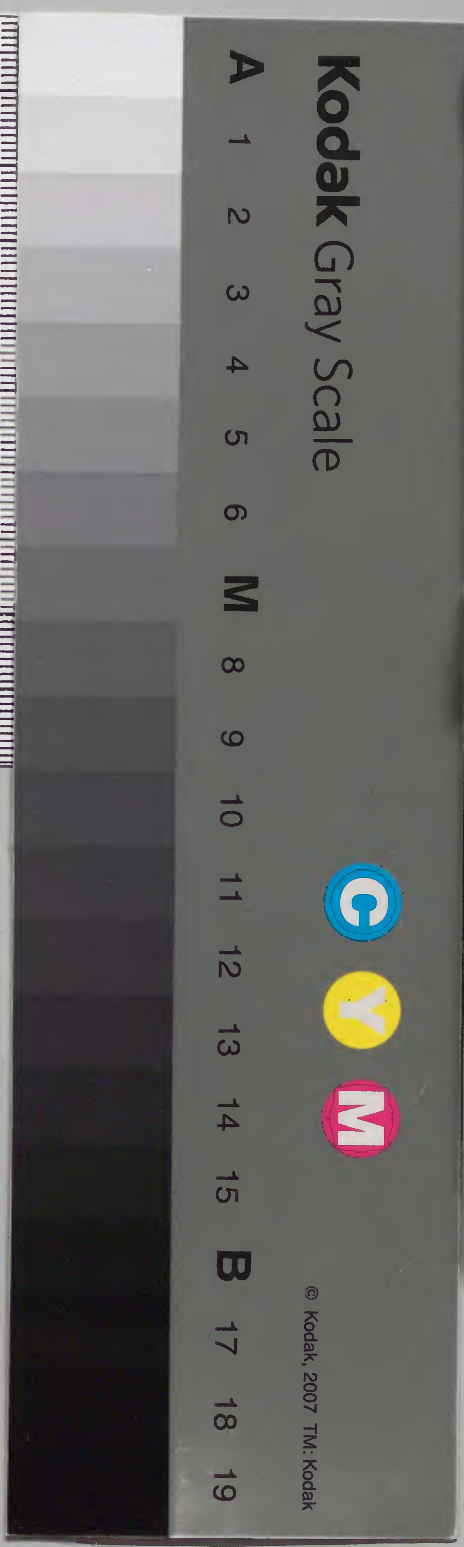
九十五
封建



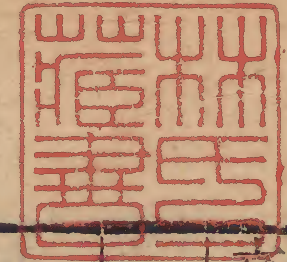
| | | |
|------|----|-----|
| 庫文閣內 | | |
| 五函 | 二冊 | 漢書類 |
| 九冊 | 〇號 | |

| | | |
|------|----|-----|
| 庫文閣內 | | |
| 五函 | 二冊 | 漢書類 |
| 四架 | 〇號 | |

| | |
|------|------------|
| 內閣文庫 | |
| 番號 | 漢 2430 |
| 冊數 | 120 (96) |
| 函號 | 294 3 |



文獻通考卷之二百七十四



封建考

鄱陽 馬端臨 貴與 著



北齊有王公侯伯子男六等之爵。王位列大司馬上。

非親王則在三公下。封內之調盡以入臺。三分食一。

公以下四分食一。王置師一人。餘官大抵與晉宋梁

制不異。公主則置家令丞等官。

齊宗室諸王

趙郡王琛神武皇帝弟。天平三年追封。子叡嗣。後

時見

殺

文獻通考 卷之二百七十四

清河王岳。神武從父弟。天保初封。子邁嗣。齊亡入
周。仕隋至上開府。

廣平公盛。神武從叔祖。以從起兵。封。子瓊嗣。改封
平昌王。

陽州公永樂。神武從祖兄子。太昌時封。子孝緒嗣。
後改封脩城郡王。

襄樂王顯。神武從祖弟。天保初封。子元海嗣。齊亡
上洛王思宗。神武從子。天保初封。死於周。

思好。思宗弟。封南安王。後反。兵敗死。

平秦王歸彥。神武族弟。天保初封。後反。誅。

普歸彥兄子。天保初封。武興郡王。齊亡。卒於周。
永安簡平王浚。神武第三子。保定初封。後為文宣所

殺。子準嗣。
平陽翼王淹。神武第四子。天保初封。子德素嗣。

彭城景思王浹。神武第五子。天保初封。後為武成所
殺。子寶德嗣。

上黨剛肅王渙。神武第七子。天保初封。子寶巖嗣。
襄城景王清。神武第八子。天保初封。子亮嗣。齊亡

卒於周。

任城王湝神武第十子。天保初封。齊亡入周死。

高陽康穆王湜神武第十一子。天保初封。子士義

嗣

博陵文簡王濟神武第十二子。天保初封。後為後主

所殺。子智嗣

華山王凝神武第十三子。天保初封。

馮翊王潤神武第十四子。天保初封。子茂德嗣

漢陽敬懷王洽神武第十五子。天保初封。子建德

嗣

河南康獻王孝瑜文襄帝長子。齊初封。子弘節嗣

廣寧王孝珩文襄第二子。齊初封。齊亡卒于周

河間王孝琬文襄第三子。天保初封。後為武成所殺

子正李嗣

蘭陵武王長恭文襄第四子。天保初封

安德王延宗文襄第五子。後主時周師入軍敗出奔

延宗即位力戰周克鄴禽之見殺

漁陽王紹信文襄第六子。齊亡沒于周

太原王紹德文宣帝第二子。天保初封。後為武成所

殺。子辨才嗣

范陽王紹義文宣第三子。天保初封。後周既取齊紹

義入突厥稱帝。周人購得之流死蜀。

西河王紹仁。文宣第四子。天保初封。

隴西王紹廉。文宣第五子。天保初封。

樂陵王百年。孝昭帝第二子。帝即位立為太子。後為

武成所殺。子白澤嗣。

汝南王彥理。孝昭子。武帝初封。齊亡入關。授儀同。隋

開皇初卒于并州刺史。

汝平王彥德。城陽王彥基。定陽王彥康。

汝南王彥忠。

皆孝昭子。與彥理同時受封。後不知所終。

南陽王綽。武成帝子。河清時封。後為後主所殺。

琅邪王儼。武成子。河清初封。後為陸令萱等所殺。

齊安王廓。武成第四子。北平王貞。淮南王仁光。

西河王仁機。樂平王仁邕。潁川王仁儉。丹

陽王仁直。東海王仁謙。

皆武成子。齊亡與後主俱死于長安。

高平王仁英。安樂王仁雅。亦武成子。周之殺齊

宗室二王以清狂瘖疾獲免。俱徙蜀死。

齊列侯

萬俟普。太平人。其先匈奴之別。世為酋長。魏孝武時。

封清水郡公。神武封河西郡公。子洛嗣。

可朱渾道元，遼東人。魏時以功封東縣伯。神武時以軍功累封扶風郡王。子長舉嗣。

天元道元弟。以功封昌陽縣伯。天和、天元弟。以道元功積封至博陵郡公。

劉豐，普樂人。以功封山鹿縣公。後戰死。子擘嗣。

破木韓常，單于之裔。魏時封永安縣侯。齊受禪，封廣川縣人。

金祚，安定人。神武時封安定縣公。

劉貴，陽曲人。封樂縣男。子洪徽嗣。

齊雋，廣寧石門人。神武時以戰功封烏洛縣侯。

韓賢，廣寧石門人。以功封汾陽縣伯。子裔嗣。

王懷，不知何許人。神武時以功封盧鄉縣侯。

任祥，廣寧積功封至魏郡公。子胄嗣。

莫多婁，貸入狄那人。從神武征伐積功封至石城公。

子敬顯嗣。

庫狄迴洛，代人。神武時以衆附封順陽縣子。昭帝即位，進爵王。

庫狄盛懷，朔人。積封至華陽縣公。

張保洛，南陽人。以功積封至安武縣公。

侯莫陳相代人。以從神武起兵。積封至白水郡公。後進爵王。子晉貴嗣。

薛孤延。代人。從神武起兵。積封至都昌縣公。

斛律羨。舉太安人。以戰功封至密縣侯。子孝卿嗣。

王則。太原人。以功封太原縣伯。

慕容紹宗。太原王恪之後。以軍功封索盧侯。後以討

侯景功。進封燕郡公。子王藏嗣。

叱列平。代郡西部人。以軍功封瘦陶伯。子孝冲嗣。

步大汗薩。代郡西部人。以軍功積封至義陽郡公。

薛修義。河東汾陰人。以軍功封正平郡公。子文殊

嗣

慕容儼。虜之後。以征伐功。積封至義安王。

潘樂。廣寧石門人。以軍功積封至金門郡公。子晃

嗣

彭樂。安定人。以戰功積封至陳留王。後謀反。誅

暴顯。魏郡人。以功積封至定陽王。

皮景和。琅邪下邳人。以征伐功。積封至廣漢郡公。

子信機嗣。

綦連猛。代人。以軍功積封至山陽王。

元景安。河南洛陽人。本魏昭成之裔。以軍功封歷陽

郡王

孤獨永業中山人以功封臨川王

鮮于世榮漁陽人以軍功封義陽郡王及周師取齊

不屈見殺

傅伏大安人以軍功封永昌郡公齊亡後入周為岷

州刺史

孫騰咸陽石安人神武時以親信積封至石安縣公

子鳳瑤嗣

高隆之洛陽人以功封夏陽主

子遠嗣
司馬子如河內溫人魏節閭時以功封陽平郡公後

以翼贊功封須昌郡公 子消難嗣

竇泰太安捍殊人以軍功封廣阿子後戰沒 子孝

敬嗣

尉景善無人以從神武起兵功封博野縣公後追封

長樂王 子粲嗣 世辯

婁昭代郡平城人武明皇后母弟封濟北公後追封

太原王 子仲達嗣

定遠昭次子封臨淮郡王 獻昭兄子封東安王

庫狄干善無人以從神武起兵封廣平郡公後封章

武郡王 子士文嗣

韓軌。六安狄那人。以軍功封德安郡公。子晉明嗣。

段榮。武威姑臧人。以功封姑臧縣侯。子韶嗣。公功。

進爵平原郡王。子懿嗣。孝言詔弟封霸城縣侯

斛律金。朔州敕勒部人。魏孝莊時。賜爵阜城男。後以

佐命功。封咸陽郡王。子光嗣。後主時。祖珽譖而殺

之。

陳元康。廣宗人。以掌機密。封安平子。子善臧嗣。

杜弼。中山曲陽人。文宣受禪。以功封長安縣伯。

張纂。代郡平城人。神武時。以參丞相軍事。封武安縣

伯。

張亮。西河隰城人。以參軍事。封安定縣男。

張曜。上谷昌平人。天保初。封都鄉男。

平鑿。燕郡薊人。以軍功。封西平縣伯。子敬嗣。

唐邕。太原晉陽人。天保初。封廣漢鄉男。

元文遙。河南洛陽人。孝昭時。以典機密。封永樂縣伯。

趙隱。南陽宛人。為神武功曹。世掌機密。積封至宜陽

王。

馮子琮。長樂信都人。後主時。封昌黎郡公。

魏蘭根。曲陽人。神武初。封鉅鹿縣侯。長子相如嗣。

趙猛。太安那人。姊為齊文穆皇后。神武時。以預義功。

封信都縣伯

胡長仁安定臨涇人武成后長兄後封隴東郡王後

為和士開所殺

馬敬德河間人為後主師傳後追封廣漢郡王

張景仁濟北人工草隸為後主侍書封建安王

張華原代郡人神武時以功積封至新城公子宰

均嗣

由吾道榮琅邪沐陽人文宣時以術封沐陽縣公

顏惡頭章武郡人神武時以術封安夷縣公

信都芳河間人以筮術封長城縣子

陸法和不知何許人梁元帝時助討侯景有功梁亡

入周後入齊文宣封為安湘郡公

郭秀范陽涿人齊神武時以恩倖封壽陽伯

和士開清都臨漳人後主時以權倖封淮陽伯後

為琅邪王儼所殺

穆提婆漢陽人後主時以恩倖封城陽郡王

高阿那肱無善人後主時以恩倖封淮陽郡王

韓鳳昌黎人後主時以恩倖封昌黎郡王

後周制封爵郡縣亦有公侯伯子男五等爵者皆加

開國授柱國大將軍開府儀同者並加使持節大都

督皇弟皇子置友及學士等員外餘史闕聞

周宗室王公

邵惠公顥文帝長兄保定初追封子什肥嗣 胄

後為楊堅所殺

導顥子以功封饒陽縣伯子廣追封蔡國公

洽後為楊堅所殺

護顥子以功積封至中山公周受禪封晉國公乘

政後以專權為武帝所誅

把簡公連以戰沒保定初追封子元寶亮椿

為湯堅所殺

苜莊公洛為介朱榮所保定初追封子菩薩至

賓 貢

虞國公仲德皇帝從父兄保定初追封子興嗣

洛隋受禪為介公

廣川公測文帝族子以從魏孝武西遷封子該嗣

深測弟以功積封至長樂侯子孝伯嗣後為天

歆

東平公神舉文帝族子初以從孝武入關封城陽縣

公後為天元所殺子同嗣

慶神舉弟以戰功封汝南郡公子靜嗣 協

文獻通考

卷二百七十四

九

衛刺王直。文帝子。建德三年封。後坐反誅。

齊煬王憲。文帝子。建德三年封。後為天元所殺。

趙王昭。文帝子。建德五年封。後為楊堅所殺。

譙孝王儉。文帝子。建德時封。子乾暉嗣。為楊堅所

殺。

陳王純。文帝子。建德三年封。

越王野。文帝子。建德三年封。

代王達。文帝子。建德三年封。

冀王通。文帝子。建德三年封。

滕王道。文帝子。建德三年封。以上並為楊堅所殺。

紀厲王康。孝閔帝子。建德三年封。後坐罪死。子湜

嗣。為楊堅所殺。

畢王賢。明帝子。鄴王貞。明帝子。

漢王贊。武帝子。秦王贇。武帝子。曹王允。武帝子。

道王克。武帝子。蔡王先。武帝子。荆王元。武帝子。

萊王衍。宣帝子。郢王術。宣帝子。以上並為楊堅

所殺。

周列侯

寇洛上谷昌平人。以從入關及戰功。積封至京兆郡

公。子和嗣。

趙貴。天水南安人。以迎周文積功。封至楚國公。後為
宇文護所殺。

善貴。從祖兄。以翊戴周文功。封襄城縣公。

李賢。隴西成紀人。以功封上邽縣公。子端嗣。

詢。端族孫。武帝時。以軍功封平高郡公。子元方

嗣。

崇。詢弟。以父賢功。封迴樂縣侯。子敏嗣。

穆。賢弟。以從迎魏孝武功。封永平縣子。後進安武

郡公。子筠嗣。渾

梁。梁安定人。以戰功。積封至廣平郡公。子睿嗣。

李弼。隴西成紀人。以征伐功。積封至趙國公。子暉

嗣。

衍。暉弟。以功封真鄉公。子仲威嗣。

綸。衍弟。封河陽郡公。子長雅嗣。

曜。弼子。封刑國公。子寬嗣。密

榘。弼弟。以戰功封晉陽公。子椿嗣。改封河東郡

公。

宇文貴昌黎大棘人。以戰功封許國公。子善嗣。

忻。善弟。以戰功封興國縣公。隋文時。以功進封英

國公

愷。忻弟。封安平公。

侯莫陳崇代。武川人。以戰功。積封至梁國公。子芮

嗣。

穎。芮弟。以功封廣平侯。

王雄。太原人。以戰功封武威郡公。子謙嗣。

王監德。皇后之兄。封魏昌縣公。子勸嗣。誼。

獨孤信。雲中人。以從魏孝武入關功。進爵浮陽郡公。

子善嗣。

竇熾。扶風平陵人。以征伐功。積封至鄧國公。子茂

中。榮定。毅。賢。德。歲。

賀蘭祥。武川人。以功積封至涼國公。子敬嗣。

叱烈伏龜伏。郡西部人。以從征伐功。封長樂縣公。

子椿嗣。

閻慶。河陰人。以功積封至大安郡公。子毗嗣。雉。

權景宣。天水顯親人。以征伐功。積封至千金郡公。

如璋嗣。

王雋。京兆霸城人。以戰功。封扶風郡公。子慶遠嗣。

迷。謨。

王思政。太原祁人。以軍功。積封至太原郡公。後戰敗。

陷于東魏 子康嗣

尉遲回代人。以征伐功。封蜀國公。宣帝崩。楊堅輔政。將圖篡奪。回舉兵討堅。不克。死之。

王軌。太原祁人。以功積封至郟國公。後為天元所殺。周惠達。文安人。周文時。以府司馬。積封至文安公。

蘇綽。武功人。文帝時。以輔佐功。封美陽縣公。子威嗣。隋時封郟公。

椿。綽弟。以軍功封美陽子。後進爵侯。子植嗣。亮。綽從兄。以功封臨涇縣子。子師嗣。

韋叔裕。京兆杜陵人。以征伐功。積封至郟國公。子

總嗣 國成

壽。叔裕子。以父功。封永安縣侯。子保。繼嗣。

洸。叔裕兄孫。以征伐功。封衛國縣公。後進郡公。

子協嗣

藝。洸弟。以擊尉遲回功。封武威縣公。

冲。藝弟。封安固縣侯。

韋填。京兆杜陵人。周時。封長安縣男。隋初。以定策功。進封普安郡公。

柳檜。河東解人。以軍功封萬年縣子。後戰沒。子斌

嗣 祚

慶。檜弟。以功封平齊縣公。子機嗣。述。

達奚武。代人。以軍功封高陽郡公。子震嗣。

若十惠。代武川人。周文初興。以翊戴功。積封至長樂

郡公。子鳳嗣。

怡峰。遼西人。以戰功封華陽縣公。子昂嗣。

劉亮。中山人。以軍功封至長廣公。子昶嗣。

王德。代武川人。以翊戴功。封至河間郡公。子慶嗣。

赫連達。勃勃之後。魏孝武入關。以奉迎功。積封至魏

昌公。子遷嗣。

韓果。代武川人。以戰功封襄中郡公。子明嗣。

常善。高陽人。以政績封永陽郡公。子昂和嗣。

辛善。隴西人。以戰功。積封至宿國公。子永達嗣。

梁臺。葦池人。以翊戴功。封中部縣公。

田弘。高平人。以戰功。封鴈門郡公。子仁恭嗣。

王傑。金城直城人。以戰功。積封張掖郡公。

宇文虬。代武川人。以戰功。封新陽郡公。子昌嗣。

耿豪。鉅鹿人。以戰功。封平原公。子雄嗣。

宇文虬。代武川人。以戰功。封南安侯。

耿豪。鉅鹿人。以戰功。封平原公。子雄嗣。

高琳其先高麗人以戰功封犍為郡公 子儒嗣

李和朔方巖綠人以功封永豐縣公 子徹嗣

伊婁穆代人以戰功封平陽縣公 子豐嗣

劉雄臨洮子城人以功封趙郡公 子昇嗣

侯植其先上谷人以戰功封肥城縣公 子定嗣

李廷孫伊川人以戰功封華山郡公 子人傑嗣

韋祐京兆比山人以戰功封固安縣公 子初嗣

陳欣宜陽人以戰功封許昌縣公 子萬敵嗣

魏玄其先任城人以從魏孝武入關功封廣宗縣公

泉仝丘洛豐陽人以戰功封上洛郡公 子貞嗣

姓

李遷哲安康人本仕梁後以軍敗降立功封安康郡

公 子敬猷嗣

楊乾運興勢人本仕梁來降封安康郡公 子端嗣

扶猛上甲黃土人本仕梁來降封臨縣公

楊雄上洛邑陽人以從孝武西遷功積封至魯陽縣

公 子長寬嗣

席固其先安定人本仕梁以眾來歸封新豐縣公

子雅嗣

任果南安人本仕梁以眾來附封樂安郡公

崔彥穆。清河東武城人。以功封千乘縣侯。隋時進封

東郡公。子君綽嗣。

楊纂。廣寧人。以戰功封永興縣侯。後進爵為公。子

睿嗣。

段永。其先遼西石城人。以功進封至廣城郡公。子

岌嗣。

令狐整。燉煌人。以功進封至彭城縣公。子熙嗣。

唐瑾。北海平壽人。以從平江陵功。進封臨淄縣公。

孫大智嗣。

柳敏。河東解縣人。以功積封至武德郡公。子昂嗣。

王士良。太原晉陽人。以功積封至廣昌郡公。子德

衡嗣。

豆盧寧。昌黎徒河人。魏孝武時以奉迎功。積封至楚

國公。子勣嗣。毓。願師。通。寬。

楊紹。弘農華陰人。以戰功積封至儻城郡公。子雄

嗣。

逵。雄弟。封遂寧縣子。

王雅。新岡人。以戰功封居庸縣伯。子世積嗣。

韓雄。河南東垣人。以戰功積封至新義郡公。子擒

虎嗣。隋時以平陳。別封壽光縣公。世諤。

本狀通考 卷二百七十四 十一

僧壽擒虎弟。隋初以功封昌樂縣公。

洪。僧壽弟。以破射回功。封甘棠縣侯。

賀若敦。河南洛陽人。其先居漠北。為部落大人。敦西

歸周文。積封至武都郡公。後為晉公護所殺。子弼

嗣。以平陳。封宋國公。

誼。敦弟。周時封霸城縣子。子舉嗣。

申徹。魏郡人。以迎魏孝武功。積封至博平公。子康

嗣。

陸通。吳郡人。宋武平秦時沒關中。以從平盜功。積封

至綏德郡公。

暹。通弟。積封至中都縣公。子操嗣。

庫狄時。代人。以奉使和蠕蠕。封高邑公。子疑嗣。

楊荐。秦郡寧夷人。以奉迎孝武功。積封至清水公

子淹嗣。

趙剛。河南洛陽人。以復東荊州功。積封至浮陽郡公。

子元卿嗣。世弘。

趙果。天水南安人。以戰功。積封至長樂郡公。

王悅。京兆藍田人。以戰功。積封至河北縣公。子康

嗣。

趙文表。天水人。以使突厥迎皇后。功封伯陽縣伯

子在海嗣

无定。河南洛陽人。以戰功。積封至長湖郡公。子樂

嗣

揚。正平。高涼人。以戰功。封至華陽縣侯。

韓。穎川。穎陽人。周文帝時。以參丞相府參軍。封三

水縣侯。子繼伯嗣。

趙。肅。河南洛陽人。以運糧功。封清河縣子。子軌嗣。

張。軌。濟北臨邑人。以從征伐功。封壽河縣子。

李。彥。梁郡下邑人。以功。積封至平陽公。子昇明嗣。

郭。彥。太原曲陽人。周文帝時。為相府西曹。封龍開縣伯。

梁。昕。安定烏氏人。以功。封胡城縣伯。

皇甫。璠。安定三水人。以功。封長樂縣子。

辛。昂。隴西狄道人。以功。封繁昌縣公。

王。子。直。京兆杜陵人。以從孝武西遷功。封山北縣男。

杜。杲。京兆杜陵人。以奉使江南稱旨。封義興縣公。

呂。思。禮。東平壽張人。以從擒竇泰功。進爵為侯。

冀。雋。太原陽邑人。周文帝時。以功。封長安

縣男。後加至昌樂侯。

李。彥。之。隴西狄道人。周受禪。以掌議儀制。封五原郡

公。

何妥。西城人。周天无時。封襄城縣侯。隋受禪。進爵為公。

王褒。琅邪臨沂人。初仕梁。梁亡入周。後封石泉縣子。

庾信。南陽新野人。初仕梁。梁亡入周。積封至義城縣侯。子立嗣。

顏之推。琅邪臨沂人。周時。以太子侍讀。天无即位。封平陽縣公。隋時。進鉅野郡公。

梁彥光。安定烏氏人。以從平齊功。積封至華陽郡公。樊叔略。陳留人。以從平齊功。封清鄉縣公。隋時。進爵。

安定縣公

燕榮。弘農人。以從平齊功。封高邑縣公。

蔣昇。楚國平河人。以功封高城縣子。

隋開皇中。制國王郡王國公郡公縣公侯伯子男。凡

九等。樊子蓋進爵封為濟公。言其功。至煬帝。唯留王

公侯三等。餘並廢之。皇伯叔昆弟皇子。是為親王。及

大長公主。長公主。皆置官屬。親王置師友。文學長史。

司馬咨議掾主簿錄事功曹記室戶倉兵騎法士等

曹參軍。東西閣祭酒參軍事典籤等員。嗣王則無師

友。諸王以下皆置官屬各遞減。煬帝更令王府參軍為諸司書佐

屬參軍則置以屬爲名。改國令爲家令。餘以國爲名。者皆去之。諸公主各置家令丞主簿。謁者舍人等員。郡主唯無主簿。

隋宗室王

蔡景王整。隋文帝次子。周武帝戰死。隋受禪追封。

子智積嗣

滕穆王瓚。文帝弟。帝受禪封。子綸嗣。煬帝時廢徙。

珠崖。後歸唐。封懷化縣公。

洗綸弟。襲封滕王。隋末爲宇文化及所殺。

道宣王嵩。文帝弟。周時蚤卒。隋初追封。子靜嗣。

世澄

衛昭王爽。文帝弟。受禪封。子集嗣。煬帝時坐罪廢。

徙不知所終。

河間王弘。文帝從祖弟。周時從帝征伐。委以腹心。受。

禪封。子慶嗣。後降李密王世克歸唐封郟國公

義城公處綱。文帝族父。周時以軍功封其父。隋受禪。

處綱嗣爵。

房陵王勇。文帝長子。初立爲太子。後廢爲庶人。爲煬。

帝所殺。追封房陵王。長寧王儼。平原王裕。安。

城王筠。安平王嶷。襄城王恪。高陽王諲。穎。

川王暉 俱勇子。勇敗。俱坐廢。後悉為煬帝所殺。

秦王俊。文帝子。開皇元年封。子浩。嗣煬帝。立浩為

帝。尋殺之。

蜀王秀。文帝子。開皇元年封。後坐罪廢為庶人。後為宇文化及所殺。并其諸子。

漢王諒。文帝子。開皇元年封。煬帝即位。坐反誅。

晉王昭。煬帝長子。仁壽初封。煬帝即位。立為皇太子。後薨。

代王侑。昭長子。唐高祖入關。立之。後禪于唐。崩。謚恭帝。

燕王倓。煬帝次子。宇文化及弒煬帝。併遇害。

越王侗。昭幼子。王世克立之于東都。世克篡。遇害。

齊王暕。煬帝子。開皇中立。後為宇文化及所害。

趙王果。大業九年封。後為宇文化及所害。

隋列侯

高頴。渤海蓆人。文帝輔政。封義寧縣公。後以平陳功。

封齊國公。煬帝即位。坐訕謗誅。

牛弘。安定鶉觚人。周時。襲封臨涇公。

李德林。博陵安平人。隋文受禪。以佐命功。封安成縣

子。

梁士彦。安定烏氏人。周時以平齊功封成國公。隋初坐反誅。

无諧。河南洛陽人。文帝受禪。以舊恩封樂安郡公。後坐罪誅。

虞慶則。京兆櫟陽人。開皇初。以討突厥功封彭城郡公。

无胃。河南洛陽人。文帝受禪。以腹心佐命。封武陵郡公。煬帝時。坐事死。

達奚長儒。代人。文帝受禪。以佐命功。封蘄郡公。賀婁子幹。代人。以討遲回功。封鉅鹿郡公。子善柱。

嗣

史萬歲。京兆杜陵人。以戰功封太平縣公。後坐事誅。

子懷義嗣

劉方。京兆長安人。以戰功贈盧國公。子通仁嗣。

杜彥。雲中人。以討尉遲回功。封襄武縣公。子虔寶。

嗣

周搖。河南洛陽人。以戰功封夔國公。

獨孤楷。不知何許人。以戰功。積封至汝陽郡公。

乞伏蕙。鮮卑人。以破尉遲回。封西河郡公。

張威。不知何許人。以戰功。積封至晉熙郡公。

和洪汝南人以破尉遲回功封廣武郡公

陰壽武威人以功封趙郡公 子世師嗣

楊義臣代人以舊恩封秦興公

劉昉望都人以佐命功封舒國公後坐反誅

柳裘河東解人周時以功封昌樂公 子惠童嗣

皇甫績安定朝那人以佐命功封義陽郡公 子偲

嗣

郭衍太原介休人周時封武強縣公煬帝即位以預

奪嫡謀封真定侯

楊注弘農華陰人以功封平鄉縣伯

趙叟天水西人文帝受禪以進璽綬功封金城郡公

子義臣嗣

趙芬天水西人周時封淮安縣男 子元恪嗣

王韶太原晉陽人周時以平齊功封晉陽縣公帝受

禪改封項城郡公 子士隆嗣

元巖河南洛陽人周時封昌國縣伯帝受禪進封平

昌郡公 子弘嗣

宇文弼河南洛陽人周時為濟陽侯隋受禪進爵為

公 子傑嗣

李圓通京兆涇陽人少賤給事文帝家帝受禪以佐

命功。封萬安縣公。子孝常嗣。

郭榮。太原人。周時以軍功封平陽縣男。文帝受禪。以

龍潛舊人。進爵蒲城郡公。

龐晃。榆林人。周時襲爵比陽侯。文帝受禪。以舊人進

爵為公。

李安。狄道人。以佐命功。封趙郡公。子瓊嗣。

楊尚希。弘農人。周時為高都侯。文帝受禪。進爵為公。

子旻嗣。

張叟。河間鄭人。周時封北平縣伯。文帝受禪。進爵為

侯。

蘇孝慈。扶風人。周時封臨水縣公。隋初。進爵安平郡

公。子康嗣。

元壽。河南洛陽人。周時封隆城縣公。

段文振。北海期原人。周時襲國縣公。

來護兒。南陽新野人。以平江南功。封襄陽縣公。後為

宇文化及所害。

樊子蓋。廬江人。以平陳功。封上蔡縣伯。

周羅暉。九江尋陽人。本陳將。陳亡乃降。後以擊突厥

功。封義寧郡公。

周法尚。汝南安城人。本仕陳。後降周。封歸義縣公。以

戰功。封譙郡公。

衛玄。河南洛陽人。周時。襲爵興勢公。隋文受禪。封同

執郡公。

劉權。彭城豐人。以平陳功。封宋城縣公。

李景。天水休官人。隋初。封寇縣公。煬帝時。以擊高麗。

封滑國公。

李諤。趙郡人。文帝受禪。封南和伯。

鮑宏。東海郟人。周平齊。以功。封平遙縣伯。隋初。進爵

為公。

梁毗。安定烏氏人。周時。封易陽縣子。隋初。進爵為侯。

杜整。京兆杜陵人。周時。以平齊功。封平原縣公。隋初。

進爵長廣郡公。子楷嗣。

張定和。京兆萬平人。以破突厥功。封武安縣侯。

張翕清。河東武城人。以從平陳功。封文安縣子。

麥鐵杖。始興人。遼東之役。戰死。贈宿國公。子孟才

嗣。

權武。天水人。周時。以父戰死。襲封齊郡公。

吐萬緒。代郡鮮卑人。周時。襲爵元壽縣公。隋文受禪。

進穀城郡公。

董純。隴西成紀人。周時。以平齊封大興縣侯。後從平

漢王諒進爵郡公後坐罪死

王辨馮翊蒲城人以從平漢王諒功封武寧縣男

陳稜廬江襄安人以破楊玄感功封信安侯

宇文述代郡武川人周時以軍功封陵郡公後以平

尉遲回功進封褒國公子化及嗣

智及以父功封濮陽郡公後並以江都弒煬帝僭

立為竇建德所誅

王世克本西域胡人煬帝時為東都留守帝遇弒世

克奉越王侗為主封世克鄭國公後篡立號鄭唐計

平之

王頌蘭陵人梁鄱陽王恢之孫開皇初封山陰縣公

王頌太原祁人僧辨之子開皇初以平蠻功封虵丘

縣公

劉弘彭城人以從平陳功封護澤縣公子長信嗣

盧楚涿郡范陽人越王侗時封涿郡公王世克篡楚

不從死之

來和京兆長安人周時以相術封洹水縣男隋受禪

進爵為子

不與受之進封侯國公子化及嗣
王師大氣沐人爵辨文子開皇師以平蠻也桂山
王師大氣沐人爵辨文子開皇師以平蠻也桂山
王師大氣沐人爵辨文子開皇師以平蠻也桂山
王師大氣沐人爵辨文子開皇師以平蠻也桂山
王師大氣沐人爵辨文子開皇師以平蠻也桂山
王師大氣沐人爵辨文子開皇師以平蠻也桂山

文獻通考卷之二百七十五

鄒陽 馬端臨 貴與 著

封建考

唐高祖受禪。以天下未定。廣封宗室。以威天下。皇從
弟及姪。年始孩童者數十人。皆封為郡王。太宗即位。
因舉屬籍。問侍臣曰。封宗子於天下。便乎。尚書右僕
射封德彝對曰。不便。歷觀往古。封王者。今日最多。兩
漢以降。唯封帝子及親兄弟。若宗室疎遠者。非有大
功。如周之郇滕。如漢之賈澤。並不得濫叨名器。所以
別親疎也。先朝敦睦九族。一切封王。爵命既崇。多給



力役蓋以天下為私。殊非至公馭物之道也。太宗曰。然朕理天下。本為百姓。非欲勞百姓以養已之親也。於是率以屬疎降爵。唯有功者數人得王。餘並封為縣公。

貞觀二年。太宗以宇內晏清。思以致理。謂公卿曰。朕欲使子孫長久。社稷永固。其理如何。尚書右僕射宋國公蕭瑀對曰。臣觀前代國祚。所以長久者。莫不封建諸侯。以為盤石之固。秦并六國。罷侯置守。二世而亡。漢有天下。參建藩屏。年踰四百。魏晉廢之。不能永久。封建之法。實可遵行。上然之。始議永封列土之制。

禮部侍郎李伯藥論曰。周氏以鑒夏殷之長久。遵黃唐之並建。維城盤石。深根固本。雖王綱弛廢。而枝幹相持。故使逆節不生。宗祀不絕。秦氏背師古之訓。棄先王之道。剪華恃險。罷侯置守。子弟無尺土之邑。兆庶罕共理之憂。故一夫號澤。七廟隳祀。臣以為自古皇王君臨。寓內莫不受命上玄。飛名帝籙。締構遇興王之運。殷夏屬啓聖之期。雖魏武攜養之資。漢高徒役之賤。非止意有覬覦。推之不能去也。若其獄訟不歸菁華已竭。雖帝堯之光。被四表。大舜之上。齊七政。非止情存揖讓。守之亦不可固焉。以放勛重華之德。

尚不能克昌厥後。是知祚之長短。必在天時。政或盛衰。有關人事。宗周卜世三十。卜年七百。雖淪胥之道。斯強而文武之器猶在。斯則龜鼎運祚。已懸之於杳冥也。至使南征不返。東遷避逼。禋祀如綫。郊畿不守。此乃陵夷之漸。有類于封建焉。暴秦運距閩餘。數鍾百六。受命之主。德異禹湯。繼世之君。才非啓誦。借使李斯王綰之輩。咸開四履。將閭子嬰之徒。俱啓千乘。豈能逆帝王之勃興。抗龍顏之祚命者也。然則得失成敗。各有由焉。而著述之家。多守常轍。莫不情忘今古。理蔽澆淳。欲以百王之季。行三代之法。天下五服之內。盡封諸侯。王畿千里之間。俱爲采地。是則以結繩之化。行虞夏之朝。用象刑之典。理劉曹之末。鏃船求劍。未見其可。膠柱成文。彌所多惑。徒知問鼎請隧。有懼霸王之師。白馬素車。無復藩籬之援。不悟望夷之豐。未甚羿浞之災。復思高貴之殃。寧異申繒之酷。此乃欽明昏亂。自繫安危。固非守宰公侯。以成興廢。且數代之後。王室浸微。始自藩屏。化爲仇敵。家殊俗國。異政。強凌弱。衆暴寡。疆場彼此。于戈侵伐。狐貍之役。女子盡壘。嶠陵之師。隻輪不返。斯蓋略舉一隅。其餘不可勝數。陸士衡方規規然云。嗣王委其九鼎。凶

族據其大邑。天下晏然。以理待亂。斯言之謬也。而設官分職。任賢使能。以循良之才。膺共理之寄。刺舉分竹。何代無人。至使地或呈祥。天不愛寶。人稱父母。政比神明。曹元首方區區然稱與人共其樂者。人必憂其憂。與人同其安者。人必拯其危。豈容委以侯伯。則同其安危。任之牧宰。則殊其憂樂。何斯言之妄也。封君列國。藉慶門資。忘先業之艱難。輕自然之崇貴。莫不代增淫虐。時益驕侈。離宮別館。切漢凌雲。或刑人力而將盡。或召諸侯而共樂。陳靈則君臣悖禮。共侮徵舒。衛宣則父子聚麀。終誅壽朔。乃云爲已思理。豈若是乎。內外群臣。選自朝廷。擢士庶以任之。澄水鏡已鑒之。年勞優其階品。考績明其黜陟。爵非代及。用賢之路斯廣。人無定主。附下之情不固。此乃愚智所辨。安可惑哉。至如滅國殺君。亂常干紀。春秋二百年間。略無寧歲。次睢咸秩。遂用玉帛之君。魯道有蕩。每等衣裳之會。縱使西漢哀平之際。東漢桓靈之時。下吏淫暴。必不至此。爲政之理。可以一言蔽焉。陛下獨照宸衷。永懷前古。將復五等。而修舊制。建萬國。而親諸侯。竊以漢魏以還。餘風之弊未盡。勛華旣往。至公之道斯革。請待琢瑀成朴。以質代文。刑措之教一行。

登封之禮云畢然後定疆理之制議山河之賞未爲
晚焉中書侍郎顏師古論封建表曰伏聞前年陛下
親發聖慮特降明勅博問卿士議欲封建既合事宜
實惟理要然而議者不一各執異端或欲追法殷周
遠遵上古天下之地盡爲封國庶姓群官皆錫茅社
或云凋弊之後人稀土廣封建之事普未可行此皆
不臻至理兩失其衷臣愚以爲當今之要莫不量其
遠近分置王國均其戶邑強弱相濟畫野分疆不得
過大間以州縣雜錯而居互相維持永無傾奪使各
守其境而不能爲非協力同心則足扶京室陛下然
後分命諸子各就封之爲置官僚皆一省選用法
之外不得擅作威刑朝貢禮儀具爲條式一定此制
萬代永久則狂狡絕暴慢之心本朝無怵惕之慮特
進魏徵議曰臣聞三代之利建藩屏保又皇家兩漢
之大啓山河同獎王室故楚國不恭齊桓有召陵之
舉諸呂構難朱虛奮北軍之謀九鼎危而復安諸侯
傲而還肅比夫秦之孤立子弟爲匹夫魏氏虛名藩
扞若囹圄豈可同年而語哉至於同憂共樂之談百
足不僵之義曹固六代陸機五等論之詳矣陛下發
明詔封五等事雖盡善時卽未遑何也自隋氏亂離

百殃俱起。黎元塗炭。十不一存。始蒙敷至仁。以流玄澤。沐春風而霑夏雨。一朝棄之。爲諸侯之隸。衆心未定。或致逃亡。其未可一也。旣立諸侯。當建社廟。禮樂文物。儀衛左右。頓闕則理必不安。粗修則事有未暇。其未可二也。大夫卿士。咸資祿俸。薄賦則官府困窮。厚歛則人不堪命。其未可三也。王畿千里。地稅不多。至於貢賦所資。在於侯甸之外。今若並爲國邑。京師府藏必虛。諸侯朝宗。無所取給。其未可四也。今燕秦趙代。俱帶蕃夷。黠羗旅拒。匈奴未滅。追兵內地。遠赴邊庭。不堪其勞。將有他變。難安易動。悔或不追。其不可五也。原夫聖人舉事。貴在相時。時可未可。理資通變。敢進芻蕘之議。惟明主擇焉。

六年。監察御史馬周上疏曰。伏惟詔書。令宗室勲賢。作鎮部。貽厥子孫。嗣守其政。非有大故。則無黜免。臣竊惟陛下封之者。誠愛之重之。欲其胤裔承守。而與國無疆也。臣以爲如詔旨者。陛下思所以安存之。富貴之。然後使其爲世官也。何則。以堯舜之父。而有朱均之子。倘有孩童。嗣職萬一驕愚。則兆庶被其殃。而國家受其敗。正欲絕之。則子文之理。尤在。正欲留之。而樂厲之惡。已彰。與其毒害於見存之百姓。則寧使

割恩于已亡之一臣明矣。則向所謂愛之者。乃適所以傷之也。臣謂宜賦以茅土。疇其戶邑。必有材行。隨器方授。則雖其翰翮非強。亦可以獲免尤累。昔漢光武不任功臣以吏事。所以終全其代者。良得其術也。願陛下深思其宜。使夫得奉大恩。而子孫終其福祿也。

十一年。詔曰。設官司以制海內。建藩屏以輔王室。莫不明其典章。義存於致理。崇其賢戚。志在於無疆者也。今採按部之嘉名。參建侯之舊制。共理之職重矣。分土之實存矣。已有詔書。存其至理。繼世垂範。貽厥

後昆。維城作固。同符前列。荊州都督荆王元景。涼州都督漢王元昌。徐州都督徐王元禮。潞州都督韓王元嘉。遂州都督彭王元則。鄭州刺史鄭王元懿。絳州刺史霍王元軌。虢州刺史魏王元鳳。豫州刺史道王元慶。壽州刺史舒王元名。鄧州刺史鄧王元裕。幽州都督燕王靈夔。蘇州刺史許王元祥。安州都督吳王恪。相州都督魏王恭。齊州都督齊王祐。益州都督蜀王愔。襄州刺史蔣王惲。揚州都督越王正。并州都督晉王治。秦州都督紀王慎等。或地居旦奭。夙聞詩禮。或望乃閭平。早稱才藝。並爵崇土宇。寵兼車服。誠孝

之心無忘於造次。風政之譽克著於蒼月。宜冠藩垣。胙以休命。其所署刺史咸令子孫世世承襲。

十一年又以司空長孫無患為趙州刺史改封趙國公尚書左僕射房玄齡為宋州刺史改封梁國公司空杜如晦密州刺史封萊國公特進李靖為濮州刺史改封衛國公特進高士廉為申州刺史改封申國公趙郡王孝恭為觀州刺史改封河間郡王同州刺史尉遲敬德為宣州刺史改封鄂國公光祿大夫李勣為蘇州刺史改封英國公左驍衛大將軍段志玄為金州刺史改封襄國公右領軍大將軍程知節為

普州刺史改封盧國公兵部尚書侯君集為陳州刺史改封陳國公任城王道宗為鄂州刺史改封江夏郡王太僕卿劉弘基為朗州刺史改封夔國公金紫光祿大夫張亮為澧州刺史改封鄭國公詔曰周武定業胙茅土於子孫漢高受命誓帶礪於功臣豈止重親賢之地崇其典禮抑亦固磐石之基寄以藩翰但今之刺史古之諸侯雖立名不同而監統一也故申命有司斟酌前代宣條委共理之寄象賢存代及之典司空無忌等並策名運始功參締構即令子孫世世承襲非有大故無或黜免餘官食邑並如故

其後無患將之國情皆係戀。不願是行。辭不獲免。謬出怨言以激上。怒曰。臣披荆棘以事陛下。今海內寧一。乃令世牧外州。復與遷徙何異。因上表固讓。太宗謂之曰。割地以封功臣。古今之通義也。意欲公之枝葉。翼朕子孫。長爲藩翰。傳之永久。情在此耳。而公等薄山河之誓。發言怨望。朕亦安可強公以土宇耶。太子左庶子于志寧以古今事殊。恐非久安之道。上疏爭之。竟從志寧議。

劉秩政典曰。自漢以降。雖封建失道。然諸侯猶皆就國。今封建子弟。有其名號。而無其國邑。空樹官僚。而無蒞事。聚居京師。食租衣稅。國用所以不足也。

按文中子後序言。太宗嘗讀周官。辨方正位。體國經野。設官分職。以爲民極之言。慨然嘆曰。不井田不封建。不足以法三代之治。然則詔群臣議封建。必是時事也。後之儒者。徃徃追恨當時諸臣。不能將明英主之美意。使生民復見三代之治。以爲遺憾。愚嘗竊論之。以爲必能備究古今之事情。然後可以斷其議論之是非。法制之得失。蓋封建一事。漢以來

未嘗廢也。然行之輒利少而害多。其故有二。一則不能存三代之公心。二則不能存三代之良法。公心者何。昔文武成康之眾建諸侯。有德有功者則畀之。初未嘗專以私其宗親。雖曰兄弟甥舅之邦。然所封皆極一時之選。若其果賢。則微子尹東夏。蔡仲君蔡邦。雖仇讐不廢也。若其不賢。則管蔡為戮。五叔無官。雖同氣不怨也。至漢則且私且忌。故始則勦滅異代所建國。而盡以畀其功臣。繼則勦滅異姓王。而盡以畀其同宗。又繼則勦滅疏屬。劉氏王而盡以畀其近親。而其所建置。若漚若長之徒。初無功德足以君國子民。特以其近親而王之。故不旋踵而犯上作亂。墟其國而隕其身矣。蓋有先王之公心。則其教不至於此。良法者何。昔先王之建邦也。上有方伯連率。下有公侯伯子男。小大相維。尊卑相制。如公侯受封之地。雖多。而制祿不過十倍。其鄉成國不過半。天子之軍。名山大澤不以封。必賜弓矢然後征。必賜圭瓚然後鬯。有巡守。有述職。有慶有讓。綱紀未嘗一日隳也。若漢

初諸侯王則畀以大城名都連數千里未嘗
爲之分限山澤蓄貨在其國者不領於天子
之大農五岳四瀆在其國者不領於天子之
祠官故爲諸侯者一受封之後卽自負其富
強摘山煮海招納亡命擅爵人赦死罪天子
不能訶謀臣不敢議所以縱恣之者如此及
景武之後則作佐官之律嚴附益之法吹毛
求疵積毀銷骨所以猜防之者復如此蓋方
其縱恣也則畏之有同乎敵國及其猜防也
則抑之不啻如謫徙矣蓋有先王之良法則
其弊不至於此由漢而來有天下者未嘗不
王其昆弟子姪而名之曰封建然其得失與
漢無以大相遠蓋其初也惟務私其宗親未
嘗有擇德而授之意故有國者不皆可使南
面之人而復不能固結之以恩義繩律之以
法度故仁恕者則流於縱恣西晉是也尅核
者則過於猜防曹魏是也而晉魏皆緣是以
亡是豈封建誤之哉先王之意之法不存而
強慕美名則適足以爲禍亂之階耳唐太宗
亦好名之主然審時量已固自不能存帝王

之心而行帝王之事矣。故刺史世襲之詔，不
久而遂停。而當時諸臣，雖以魏鄭公之賢，亦
以爲事雖至善，時卽未違，而有五不可之說。
蓋其度之審矣。如顏師古之議，欲封建與郡
縣並行。王侯與守令錯處，則漢初已嘗如此。
至景帝令諸侯王不得治民補吏，而漢置內
史以治其地，則封建之地悉爲郡縣矣。蓋古
之所謂諸侯，卽後之所謂守令。然自漢中葉
以後，王侯之與守令，始判然爲二。承流宣化
而實有治人之責者，守令也。食租衣稅而但
號茅土之封者，王侯也。令欲並建，則凡王侯
受封之地，必盡廢內史之官，卽付之兵民之
任而後可。但恐恣縱專擅，犯上作亂，復如漢
初之事。容之則廢法而貽子孫之深憂，誅之
則傷恩而失封建之初意矣。又況魏晉以後，
王侯多是虛封，有三分食一，四分食一，五分
食一者。又有非其境內之地，而遙封者。如元
魏之以會稽蒼梧建鄴丹陽等郡封其臣爲
公侯之類是也。蓋戶封旣爲虛名，則受封者
之俸祿必仰給於縣官，而出納之吝有所不

能免於是遂有虛食真食之異。今欲盡復舊制。則王侯受封之地。其戶邑之入。必合盡捐以予之地。既瓜分。租賦隨之。京師府藏頓鮮。無以供軍國之用。非居上之利也。又王侯於所受封之郡邑。既無撫字之責。而徒利租賦之入。於是一意侵漁。不顧怨讟。為封戶者甚於征行。非百姓之利也。又所謂王侯者。非子弟。即勲臣。素號名貴。人華屋玉食之奉於京師。為宜。今使之塊處外郡。朝不坐。宴不預。憂讒畏譏。此絳侯之所以恐懼。長孫司空之所以怨望。然則又非受封者之利也。夫封建者。古帝王所以建萬世之長策。今其公心良法。一不復存。而顧強希其美名以行之。上則不利于君。中則不利于臣。下則不利于民。而方追咎其不能力。行。此書生之論。所以不能通古今之變也。

唐制。皇兄弟皇子為王。皆封國之親王。

龍朔二年制。諸王子嫡者。

封郡王任職從四。叙其眾子封郡公。從五品上。叙貞觀中王珪奏曰。三品以上遇親王于塗。皆降乘。違法申敬。有乖儀准。太宗曰。卿欲自尊而卑吾子乎。魏徵曰。自古迄今。親王班次三公以下。今三品皆天子列卿及八座之長。為王降親王府。各置官屬。凡府乘非王所宜當也。詔從之。

官王未出閣。領親事帳內二府及國官太子男封郡

王其庶姓卿士功業特盛者亦封郡王。自至德元年

封異姓為王者。凡百一十二人其次封國公。其次有郡縣開國公侯

伯子男之號亦九等。並無官土。其加實封者則食其

其封分。食諸郡以租調給。自武德至天寶實封者百

二年食實封者二百六十六王家。十六年制王府官以

四考為限。高宗時滕王元婴江王元祥蔣王暉號王

昔北嶺外荒裔為之語曰寧。嗣聖二年初置公府官

員。武太后天授二年又置皇孫官員。開元四年三月

制諸封國自始封至曾孫者其封戶三分減一。十年

加永穆公主封千戶。凡諸王及公主以下所食封邑

皆以課戶克州縣與國官邑官共執文帳。准其戶數

收其租調均為三分。其一入官。其二入國。公所食邑

則全給焉。二十年五月勅諸食邑實封並以三丁為

限不須一分入官。其物仍令封隨庸調送入京。親

王府置傅一人。師範輔導參議可否初置咨議參軍

一人。匡正幕府友一人。陪隨左右文學二人。修撰文

經史東西閣祭酒各一人。接引賓客長史司馬各一人。通判

一人。通判功倉主簿一人。覆省記室參軍二人。掌表

疏宣行錄事參軍一人。受事功曹倉曹戶曹兵曹法

士曹等參軍各一人各有所主參軍二人行參軍四人掌

使及雜典籤二人宣傳教命○親事府置典軍副典軍各

一人掌守衛執仗親事執弓刀衛從執乘親事各十六人

供進親事三百三十三人○帳內府置典軍副典軍

各三人掌儀衛陪從○帳內六百六十七人○親王

國施行公文准等署式國令一人大農二人通判尉

二人分刑丞一人監印小吏有差若府主薨則諸府佐

視事帳內過塋追退雖無妻子亦准此其國官聽終喪若有襲爵

者聽其諸公王邑司有家令丞錄事各一人並隸宗

降者不置

景龍三年應食封邑者一百四十餘家應出封戶

凡五十四州皆天下膏腴物產其安樂太平公主

封又取富戶不在損免限百姓著封戶者甚于征

行十一月河南巡使監察御史宋務光上疏曰臣

聞分珪列土各有方位通邑大都不以封錫前猷

未遠古義亦深自頃命侯稍殊舊式莫居境壻專

擇雄奧徐州貢土方色已乖寢丘辭封讓德不嗣

且滑州者國之近甸密邇帝畿地出纁紈人多趨

射所以列縣惟七分封有五王賦少於侯租入家

倍於輸國求諸既往實所未聞每科封丁有甚征

役因而失業。莫返其居。此土風逃者。舊少。頃日波散。良緣封多。伏願稍均封戶。散配餘州。下息疲甿。上遵古制。則公侯不失于采地。流人得還於故鄉。諸州封戶。亦望准此。又徵封使者。往來相繼。既勞傳驛。甚擾公私。請附租庸。每年送納。望停封使。以靜下人。仍編入新格。庶爲永例。又聞五等崇榮。百王盛典。自非邢茅懿威。寇鄧洪勲。無以誓彼山河。疇其爵土。近者封建。頗緣恩澤。功無橫草。人已分茅。遂使沃壤名藩。多入侯國。邑收家稅。半于天府。經費不足。蓋亦有由。竊見武德之初。建侯故事。于時天保新定。王業創開。佐命如雲。謀臣如雨。然而封者不過十數人。今禮樂承平。邦家繼世。有象賢舊德之裔。無野戰攻城之勤。至於命封。不合全廣。論功謝於前業。食邑多於往時。旣減邊儲。實虧國用。伏惟酌宗周之前訓。咨武德之舊章。地匪宗盟。勲殊社稷。不宜加於實邑。自可寵以虛名。如此則庶績其疑。彛倫攸叙。臣忝當庶問。備採風謠。見此不安。豈敢自默。知必被封。家所疾。顧常以報國爲心。乞擇愚言。訪諸朝宰。秋毫有益。夕死無憂。兵部尚書韋嗣立上疏曰。臣竊見食封之家。其數甚衆。

文獻通考 卷二百七十五
昨問戶部云。用六十餘萬丁。一丁兩疋。計一百二十萬疋。已上臣項在太府。知一年庸調絹數。多不過百萬。少則七八十萬。以來。比諸封家。所入全少。臣聞自古封茅土。列山河。皆須業著經綸。功申草昧。然後配宗廟之享。承帶礪之恩。往者皇運之初。功臣共定天下。當食封纔祇三二十家。今以恩澤受封百四十家。已上國家租賦。太半私門。私門資用有餘。國家支計不足。有餘則或致奢僭。不足則坐致憂危。制國之方。豈謂爲得。封戶之物。諸家自徵。或是官典。或是奴僕。多挾勢騁威。凌蔑州縣。凡是封戶。不勝侵漁。若戶不滿丁。物送太府。封家但於古藏請受。不得輒自徵催。則必免侵漁。人冀蘇息。

愚嘗謂古之諸侯。卽後之守令。自漢以來。始判而爲二。爲王侯者。于其受封之地。實無撫字之責。而但利其租食之入。于是反爲百姓之患。若宋韋二公之疏。所言尤詳。故備著之。

唐諸王

江夏郡王道宗。太祖曾孫。高祖兄子。以從秦王討賊功。初封任城王。貞觀時。更封永徽。初坐罪流象州。薨。

子景恒封盧國公

道興道宗弟初封廣寧郡王後以疏屬降封縣公

永安壯王孝基武德初封二年將兵討劉武周師敗

為賊所害道立兄子嗣封高平王後降為公

淮陽壯王道玄武德初封後將兵討劉黑闥戰歿

道明以弟嗣王坐罪奪爵

長平肅王叔良武德初封子孝協初王范陽後降為郟國公思

訓中宗復位以宗室耆舊封隴西郡王

新興郡王德良叔良弟坐罪誅雷

長樂郡王勿良德良弟後坐罪賜死

蔡烈王蔚子安武德時封琛降為公儉降為公

河間元王孝恭安子子崇義嗣降封譙國公

濟北郡王瑊安子武德初封

漢陽郡王環安子武德初封後降為公

廬江郡王瑗蔚孫武德初封後坐反誅

淮安靖王神通武德初封子道彥嗣後降為公

孝譽神通子初封高密王

孝同神通子初封淄川王

孝慈神通子初封廣平王

孝友神通子初封河間王

孝節神通子初封清河王

孝義神通子初封膠西王 後並降為公

孝逸神通子封梁郡公

襄邑王神符神通弟武德初封 子七人初並封郡

王後降為公

隴西恭王博又世祖孫高祖兄蜀王湛子武德初封

渤海敬王奉慈博又弟武德初封

右太祖世祖子孫王者

息隱王建成高祖長子帝即位立為太子後為太宗所殺追封息王

太原王承宗建成長子蚤卒

安陸王承道

河間王承德

武安王承訓

汝南王承明

鉅鹿王承義 俱建

成子建成死時並坐誅

衛懷王玄霸蚤薨武德初追封謚泰 太宗子以嗣玄霸

保定 宗室西平王子泰徙封復以保定嗣

巢刺王元吉初封齊王後為太宗所殺追封

梁郡王承業

漁陽王承鸞

普安王承獎

江夏王承裕

義陽王承度

俱元吉子元吉死時並坐誅

楚哀王智雲隋大業末高祖起兵吏捕送長安害之

武德初追封

寬 太宗子嗣封

靈龜

福 降為公承

况 神龍中同節愍太子死于難

荆王元景武德三年封後坐預房遺愛反謀賜死

長沙 降為侯 逃 復王爵無子國除

漢王元昌武德三年封後坐預太子承乾反謀賜死

國除

鄧悼王元亨武德三年封蚤薨無子國除

周王元方武德四年封貞觀時薨無子國除

徐康王元禮武德四年子茂嗣 後坐罪廢 延

年 坐罪貶 諷 再嗣封

韓王元嘉武德四年封武后時坐謀舉兵誅武氏遇

害 訥 元嘉第五子神龍初復嗣爵 叔瓌 煒

彭思王元則武德四年封 絢 以霍王子嗣 志暉

鄭惠王元懿武德六年封 子敬嗣 希言

霍王元軌武德四年封武后時坐預謀舉兵廢死

緒 元軌子封江都王 暉 純亦元軌子封安定王

號莊王鳳武德六年封 子翼嗣 寓 邕 巨

道孝王元慶武德六年封 子誘嗣 微 鍊

鄧康王元裕貞觀五年封 炅 孝先

舒王元名貞觀五年封後為武后所殺 亶 元名子封豫章

文獻通考
卷二百七十五
王亦為武

津萬藻

魯王靈夔貞觀五年封

後坐謀起兵討武氏見害

子詵為清河王早夭

藹靈夔子為范陽王

道堅字

江安王无祥貞觀五年封

子暉嗣

坐罪誅

欽

皎无祥子封武陽王繼宗

密貞王无暉貞觀五年封

子穎嗣

勗曇

徹

滕王无嬰貞觀十三年封

子修琦嗣

涉

湛然

右高祖子孫王者

常山愍王承乾太宗長子武德三年封常山王太宗

即位立為太子後坐謀逆廢為庶人徙黔州死

楚王寬武德三年出後楚哀王蚤薨貞觀初追封

吳王恪貞觀二年封永徽中長孫無忌譖殺之子

仁敗為鬱林縣男中宗反正改王成紀以預誅武三思死袞祗嚙

濮恭王恭貞觀二年封子欣嗣嶠徽泰次子封新安

郡王

齊王祐武德八年封後坐反廢為庶人賜死

蜀悼王愔貞觀五年封永徽時以吳王恪母弟得罪

廢徙俄復封涪陵子璠嗣禴

蔣王暉貞觀五年封子煒嗣為武后所害紹宗

欽福

文獻通考

卷二百七十五

七

越王貞貞觀五年封中宗廢貞起兵討武氏不克死

子冲與貞同死開元初追復爵王琳

紀王慎貞觀五年封武后時謫死 證 行同

東平王續慎子 義陽王叡慎子為

武氏所殺

趙王福貞觀十三年封出後隱太子 思順

曹王明貞觀二十一年封出後巢刺王高宗坐太子

賢事廢死 子俊嗣為武氏所殺胤 戢 臯

右太宗子孫王者

燕王忠高宗長子貞觀二年封帝即位立為太子後

立武后子弘乃降封王尋為許敬宗所誣賜死

澤王上金永徽初封後為武氏所殺 子義詢神龍初嗣

惠

許王素節永徽初封後為武氏所殺 子瓘神龍初嗣益

孝敬皇帝弘永徽六年封代王顯慶元年立為皇太

子後為武后所鳩追謚帝

章懷太子賢始王潞後立為太子以忤武后廢死

守禮 承宏

樂安王光順 犍為王守義並賢子

右高宗子

懿德太子重潤中宗長子永淳時立為皇太孫中宗失位廢後封邵王為武氏所殺神龍初追贈

譙王重福高宗時封神龍初為韋后所譖廢徙睿宗立召還至東都謀作亂不克死

節愍太子重俊聖曆三年封義興王中宗復位立為皇太子後與李多祚等殺武三思兵敗死睿宗立追謚子宗暉封湖陽郡王

右中宗子

讓皇帝憲睿宗子文明元年立為皇太子後改王壽王又改王宋玄宗即位徙王寧薨追謚帝子璡封

汝陽王 莊憲子 封濟陰王 琳憲子 嗣寧王 璠

憲子 封漢中王

惠莊太子攜 禹拱三年封恒王開元時薨贈太子

珣 璿

惠文太子範初封鄭王從玄宗誅太平有功開元十

四年薨贈太子 子瑾嗣 珍 後坐罪死

惠宣太子業始封趙王後進王薛開元二十二年薨

贈太子 瑗 業子封 璠 業子封 瑒 業子嗣 璠 業子嗣

右睿宗子

奉天皇帝保玄宗子景雲元年封許昌郡王天寶十

年薨贈太子。肅宗立。謚帝。子侏嗣。

太子瑛。初封真定王。開元三年。立為皇太子。後為武

惠妃所構。為庶人。賜死。寶應初。贈太子。儼瑛子封新平郡

王伸瑛子封平原郡王 侏瑛子嗣度王

棣王琰。開元二年。始封。後坐罪以幽死。僎琰子王汝南

僑琰子王宜都 俊琰子王濟南 俊琰子王順化

鄂王瑤。開元時封。二十五年。為武惠妃所譖。與太子

瑛同廢死。

靖恭太子琬。始王鄆。徙王榮。天寶末薨。追謚太子

俯琬子王濟陰 偕琬子王北平 倩瑤子王陳

光王倨。開元十三年封。二十五年。為武惠妃所譖。與

太子瑛同廢死。

儀王璲。開元十三年封。侁璲子王鍾陵 健璲子王廣

穎王璪。開元十三年封。建中時薨。神璪子王榮陽

僖璪子王高邑

永王璘。開元十三年封。至德初謀反。兵敗死。僔璘子

姚王餘

壽王瑁。開元十五年封。大曆十年薨。俊瑁子王德陽

伍瑁子王濟陽 僊瑁子王廣陽

文獻通考

卷一百一十五

三十四

三十四

延王玠開元十三年封興元初薨倬玠子王彭城

倬玠子王中陽

盛宣王琦開元十三年封廣德二年薨償琦子王

佩琦子王武郡

濟王環開元十三年封僚環子王永嘉俛環子王

信王瑄開元二十一年封倬環子王新安倬瑄子王

義王玼開元二十一年封儀玼子王舞陽倬玼子王

陳王珪開元二十一年封倫珪子王安南佗珪子王

倬珪子王安陽

豐王珙開元二十一年封廣德初坐罪賜死佻珙子

王齊安

恒王瑱開元二十一年封代宗時薨

涼王璿開元二十一年封代宗時薨佻璿子王

玠哀王敬開元二十一年封明年薨

右玄宗子孫王者

文獻通考卷之二百七十六

在哀王熈開示二十一平桂州平農

在哀王熈開示二十一平桂州平農

在哀王熈開示二十一平桂州平農

在哀王熈開示二十一平桂州平農

哀王熈

文獻通考卷之二百七十六

鄱陽 馬端臨 貴與 著

封建考

越王係。肅宗子。玄宗末年封。肅宗寢疾。張后召係。矯

制作亂。坐誅。

建

係子王武威

道

係子王興道

承天皇帝俊。初封建寧王。張后譖之。坐賜死。大曆三

年。追謚帝。

衛王佖。始王西平。蚤薨。

彭王儉。始王新城。

鎮

僅子王常山

兖王儻。始王穎川。實應初薨。

文獻通考

卷之二百七十六

鄱陽

五

文獻通考 卷二百七十一
涇王侗始王東陽興元初薨

鄆王榮始王靈昌蚤薨追封

襄王儁至德二載封貞元七年薨

宣 儁子王伊五

杞王儁至德二載封貞元十四年薨

召王偲至德二載封元和元年薨

恭懿太子紹始封興王上元元年薨贈太子

定王侗至德二載封寶應初薨

右肅宗子

昭靖太子邈上元二年封益昌王大曆八年薨贈太

子

均王遐早薨貞元中追封

睦王述大曆十年封貞元七年薨

丹王逾大曆十年封元和十五年薨

恩王連大曆十年封元和十二年薨

韓王迥大曆十年封貞元十二年薨

簡王遘大曆十年封元和四年薨

益王廼大曆十四年封

隋王迅大曆時封興元元年薨

荆王選蚤薨建中二年追封

蜀王遯。大曆十四年封。

忻王造。大曆十年封。元和六年薨。

韶王暹。大曆十年封。貞元十二年薨。

嘉王運。大曆十年封。貞元十七年薨。

端王遇。大曆十年封。貞元七年薨。

循王邁。大曆十年封。

恭王通。大曆十年封。

原王逵。大曆十年封。太和元年薨。

雅王逸。大曆十年封。貞元十五年薨。

右代宗子

舒王誼。本昭靖太子子。德宗取以為子。永貞元年薨。

通王誥。大曆十四年封。

虔王諒。大曆十四年封。

肅王詳。大曆十四年封。建中二年薨。

文敬太子諫。本順宗子。德宗愛之。取以為子。貞元初

封。十五年薨。

資王謙。大曆十四年封。

代王謹。蚤薨。建中二年追封。

昭王誠。貞元二十一年封。

欽王鄂。順宗即位封。

文獻通考 卷二百七十一
珍王誠。順宗即位。封。太和六年薨。

右德宗子

郟王經。貞元四年封。太和八年薨。

均王緯。貞元四年封。開成二年薨。

淑王縱。貞元四年封。開成元年薨。

莒王紆。貞元四年封。太和八年薨。

密王綢。貞元四年封。元和二年薨。

郇王總。貞元四年封。元和三年薨。

邵王約。貞元四年封。元和元年薨。

宋王結。貞元四年封。長慶二年薨。

集王緇。貞元四年封。長慶二年薨。

冀王綵。貞元四年封。太和九年薨。

和王綺。貞元四年封。太和七年薨。

衡王絢。貞元四年封。寶應二年薨。

曾王纁。貞元二十一年封。元和五年薨。

福王繕。貞元四年封。咸通二年薨。

年封。珍王繕。貞元四

撫王紘。貞元二十一年封。乾符三年薨。

岳王緄。貞元二十一年封。太和二年薨。

袁王紳。貞元二十一年封。咸通元年薨。

文獻通考 卷二百七十一 四

桂王綸貞元二十一年封元和九年薨

翼王綽咸通二年封咸通三年薨

斬王緝咸通二年封咸通八年薨

欽王績無封薨年

右順宗子

惠昭太子寧貞元二十一年封平原王元和四年立

為太子薨

澧王惲憲宗即位封

漢

惲子王東陽

源

惲子王

演

惲子王臨安

深王恻元和初封

潭

恻子王河內

淑

王吳

洋

王沂

始王高進王洋

絳王悟元和初封後為王牛澄所殺

洙

悟子王

洋

王高平

建王恪元和初封長慶元年薨

鄜王懌長慶元年封開成四年薨

溥

懌子王平

瓊王悅長慶初封

津

悅子王河間

汜王郇長慶初封

瀛

郇子王晉陵

婺王懌長慶初封

清

懌子王新平

茂王愔長慶初封

惠

愔子王武功

淄王協長慶初封開成元年薨

澣

協子王許昌

演

王馮

衡王愴

涉 愴子王晉平

澶王悅。長慶初封。

澶 悅子王鴈門

棣王曄。大中六年封。咸通三年薨。無子。

彭王暢。大中六年封。後為韓建所殺。

信王曄。大中六年封。咸通八年薨。

榮王愼。咸通三年封。子令平嗣。

右憲宗子

懷懿太子湊。長慶元年封。漳王後為王守澄陷以罪。

黜為巢縣公。開成三年追贈。

安王溶。長慶元年封。後為仇士良所殺。

右穆宗子

悼懷太子普。寶曆元年封。晉王。太和二年薨。追贈。

梁王休復。開成二年封。

襄王執中。開成二年封。宋 執中子王樂平

紀王言揚。開成二年封。

陳王成美。開成二年封。後為仇士良所殺。儼 成美子王

宣城

右敬宗子

莊恪太子承。太和四年封。魯王。六年立為皇太子。開

成元年暴薨追贈

蔣王宗倫開成二年封

右文宗子

杞王峻開成五年封

益王峴

兖王岐

德王懌

昌王嗟並會

昌六年封

右武帝子

靖懷太子漢會昌六年封雍王太中六年薨追謚

雅王涇大中元年封

通王滋會昌六年封昭宗時為韓建劉季述所殺

慶王沂會昌六年封大中十四年薨

濮王澤大中二年封

鄂王潤大中五年封乾符三年薨

懷王洽大中八年封

昭王洎大中八年封乾符三年薨

康王汝大中八年封乾符四年薨

廣王灑大中十一年封乾符四年薨

衛王灌大中十一年封十四年薨

右宣宗子

魏王侑咸通三年封

涼王儔。咸通三年封。乾符六年薨。

蜀王佖。咸通六年封。

威王偁。咸通六年封。

吉王保。咸通十三年封。

恭哀太子倚。初封睦王。後為劉季述所殺。天復初。追

贈

右懿宗子

建王震。中和元年封。

益王鼎。光啓三年封。

右僖宗子

裕王裕。大順二年封。乾寧四年立為皇太子。劉季述

等幽昭宗。立裕為帝。昭宗反正。復為王。後為朱溫所

殺。

棟王初。乾寧元年封。

景王祕。乾寧四年封。

處王禊。乾寧元年封。

初王祺。乾寧四年封。

沂王禔。乾寧元年封。

雅王禎。光化元年封。

遂王禕。乾寧四年封。

瓊王祥。光化元年封。

右八王並為朱溫所殺。

端王禎

豐王祁

和王福

登王禧

嘉王祐

又廣通考 卷二百一十一
右並天祐元年封

穎王禕

蔡王祐

並爲天祐二年封

右昭宗

唐制親王封戶八百。增至千。公主三百。長公主止六百。高宗時沛英豫三王。太平公主。武后所生。戶始踰制。垂拱中。太平至千二百戶。聖曆初。相王太平皆三千。壽春等五王各三百。神龍初。相王太平至五千。衛王三千。溫王二千。壽春等主皆七百。嗣雍衡陽臨淄巴陵中山王五百。安樂公主二千。長寧千五百。宣城宜城宣安各千。相王女爲縣主各

三百。相王增至七千。安樂三千。長寧二千五百。宜城以下二千。相王太平長寧安樂以七丁爲限。雖水旱不蠲。以國租庸滿之。中宗遺詔。雍壽春王進爲親王。戶千。開元後。天子敦睦兄弟。故寧王戶至五千五百。岐薛五千。申王以外家微。戶四千。邠王千八百。帝妹戶千。中宗諸女亦如之。通以三丁爲限。及皇子封王。戶二千。公主五百。咸宜公主以母惠妃故。封至千。自是諸公主例千戶止。

唐史贊曰。唐自中葉。宗室子孫多在京師。幼者或不出閣。雖以國王之貴。與匹夫不異。故無赫赫過

惡亦不能爲王室軒輊。運極不還。與唐俱殫。然則歷數短長自有底止。彼漢七國。晉八王。不得其效。愈速禍云。

肅宗嘗問於李鄴侯泌曰。今郭子儀李光弼已爲宰相。若克兩京。平四海。則無官以賞之。奈何。對曰。古者官以任能。爵以酬功。漢魏以來。雖以州郡治民。然有功則錫以茅土。傳之子孫。至于周隋皆然。唐初未得關東。故封爵皆設虛名。其食實封者。給緡布而已。貞觀初。太宗欲復古制。大臣議論不同而止。由是賞功多以官。夫以官賞功有二害。非才

則廢事。權重則難制。是以功臣居大官者。皆不爲子孫遠慮。務乘一時之權。邀利無所不爲。向使祿山有百里之國。則亦惜之以傳子孫。不反矣。爲今之計。俟天下旣平。莫若疏爵土以賞功臣。則雖大國不過二三百里。可比今之小郡。豈難制哉。於人臣乃萬世之利也。上曰善。按如鄴侯之說。則知唐之所謂爵土。祇是虛名。且無承襲。蓋受封者于內府給緡布。不得以自食其所封之地。則只同俸賜。不可以言胙土矣。故今叙唐之封建。只及諸王。而凌煙功臣以下之封公侯者。更不叙錄。蓋旣無胙

土世襲之事。則封建之規模盡失矣。

唐初如英衛之類。其子尚襲封。至中葉以後。則此

制盡廢。

如狄仁傑封梁公子。光嗣未嘗襲梁公。張說封燕公子。均未嘗襲燕公。

又按

唐會要。神龍二年。七月。制功臣段志玄。屈突通。蕭瑀。李靖。秦叔寶。長孫順德。劉弘基。宇文士及。錢九隴。程知節。龐卿惲。竇恂。苑君璋。李子和。張平。高。張公瑾。梁恪。仁安。修仁。秦行師。獨孤。卿雲。蘇定方。李安遠。鄭仁泰。杜君綽。李孟嘗等二十五家。所食實封。並依舊給。可見當時所給實封。繒布。止受封者之身。如此二十五家。則特旨依舊支給耳。非通例也。

按唐自中葉以來。皇子弟之封王者。不出閣諸臣之封公侯者。不世襲。封建之制已盡廢矣。至肅代而後。則強藩私其土地甲兵。而世守之。同於列國。故取唐書藩鎮傳。述諸鎮傳授之次第。以繼諸王之後。

唐書藩鎮傳叙曰。安史亂天下。至肅宗大難略平。君臣皆幸安。故瓜分河北地。付授叛將。護養葉萌。以成禍根。亂人乘之。遂擅署吏。以賦稅自私。不朝獻于廷。效戰國肱髀相依。以

土地傳子孫。脇百姓加鋸其頸。利怵逆汗。遂使其人自視猶羗狄然。一寇死。一賊生。訖唐亡百餘年。卒不爲王土。當其盛時。蔡附齊連。內裂河南地爲合從以抗天子。杜牧至以山東王不得不王。霸不得不霸。賊得之。故天下不安。又曰。厥今天下。何如哉。干戈朽。鐵鉞鈍。含忍混債。昭育逆孽。始爲故常。而執事大人。曾不歷笑周思。以爲宿謀。方且嵬岸抑揚。自以爲廣大繁昌。莫已若也。嗚呼。其不知乎。其俟偃蹇顛傾。而後爲之支計乎。且天下幾皇

列郡幾所。自河以北。蟠城數百。角奔爲寇。伺吾人顛頽。天時不利。則將與朋伍駭亂吾民。于掌股之上。今者及吾之壯。不圖擒取。乃偷取恬逸。以爲後世子孫背脅疽根。此復何也。議者曰。倔強之徒。吾以良將勁兵爲銜策。高位美爵。克飽其腸。安而不撓。外而不拘。猶參虎狼而不拂其心。則忿氣不萌。此大曆貞元所以守邦也。何必疾戰焚煎吾民。然後爲快也。愚曰。大曆貞元之間。有城數十。千百卒夫。則朝廷貸以法。故於是闊視大言。自樹一家。

破制削法。角爲尊奢。天子不問。有司不呵。王侯通爵。越錄受之。覲聘不來。几杖扶之。逆息虜胤。皇子嬪之地。益廣。兵益強。僭擬益甚。侈心益昌。土田名器。分畫大盡。而賊夫貪心。大及畔岸。滯名越號。走兵四略。以飽其志。趙魏燕齊。同日而起。梁蔡吳蜀。躡而和之。其餘混傾軒囂。欲相效者。徃徃而是。逆遭孝武。前英後傑。夕思朝議。故能大者誅鋤。小者惠來。大抵生人。油然而多欲。欲而不得。則怒。怒則爭亂。隨之。是以教笞於家。刑罰于國。伐於天下。裁

其欲而塞其爭也。大曆貞元之間。反此提區區之有。而塞無涯之爭。是以首尾指支。幾不能相運掉也。凡今者。不知非此。而反用以爲經。將見爲盜者。非止于河北而已。嗚呼。大曆貞元守邦之術。永戒之哉。魏博傳五世。至田弘正入朝。十年復亂。更四姓傳十世。有州七。成德更二姓傳五世。至王承元入朝。明年王庭湊反。傳六世。有州四。盧龍更三姓傳五世。至劉聰入朝。六月朱克融反。傳十二世。有州九。淄青傳五世而滅。有州十二。滄京傳三世。

至程權入朝。十六年而李全略有之。至其子同捷而滅。有州四。宣武傳四世而滅。有州四。彰義傳三世而滅。有州三。澤潞傳三世而滅。有州五。雖然。迹其由來。事有因藉地之輕重。視人謀臧否歟。今取擅興若世嗣者。為藩鎮傳。若田弘正、張孝忠等。暴忠納誠。以屏王室。自如別傳云。

田承嗣。平州盧龍人。本隸安祿山麾下。郭子儀平東都來降。俄復叛。後再降于僕固懷恩。遷貝博滄瀛等州節度使。各其軍曰天維。加同平章事。封鴈門郡王。

悅承嗣弟子。承嗣卒。為留後。俄遷節度使。德宗立。悅舉兵反。僭號魏王。朱泚篡逆。帝乃下詔赦悅罪。悅復順命。封濟陽郡王。後為其從弟緒所殺。緒承嗣弟六子。既殺悅。為留後。請命。乃即命為節度使。加同平章事。封鴈門郡王。卒。季安緒少子。緒既死。為留後。因授節度使。加同平章事。懷諫。季安子。嗣為留後。軍中廢之。而立弘正。送懷諫京師。自承嗣至懷諫四世。凡四十九年。弘正承嗣從子。為衙內兵馬使。軍中既廢懷諫。脅立弘正。弘正乃舉六州版籍。請吏于朝。詔除節度使。以討王承宗。李師道功。加同平章事。入朝。移鎮成德。軍亂。

遇害。布弘正子。為河陽節度使。會魏博節度李愬病不能軍。乃詔以布鎮魏博。牙將史憲誠怵軍中脅布叛。布不從。自殺。

史憲誠本奚人。三世為魏博將。田布既自殺。憲誠擅總軍務。穆宗因授以節度使。進同平章事。後請納地。欲分相衛。請置帥。軍中攻而殺之。憲成起至卒凡七年何進滔靈武人。世為魏軍校。史憲誠既死。軍中推為留後。進滔乃斬作亂者數十人。請命。詔受節度使。後進同平章事。卒。重順進滔子。進滔既死。為留後。就加節度使。後進同平章事。卒。全皞重順

子嗣拜節度使。以平龐勳功。進同平章事。後軍眾叛而殺之。自進滔至全皞二世四十二年

韓君雄魏州人。全皞死。軍中推君雄總軍事。加節度使。同平章事。卒。子簡襲留後。遷節度使。平章事。封魏郡王。時黃巢亂。帝在蜀。簡北略邢洛。東攻鄆。兵敗。未幾死。君雄簡凡在世十二年

樂彥禎魏人。韓簡時。澶州刺史。簡卒。魏人立之。進節度使。加同平章事。後軍亂。殺彥禎。彥禎起至殺凡七年

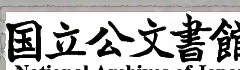
羅弘信魏州人。為裨將軍。軍中既殺彥禎。推大將趙文珩總留後。彥禎子從訓求救于朱全忠。以兵討

之衆懼殺文珩推弘信爲主詔擢留後遷節度使
平章事封臨清郡王後爲朱全忠李克用所攻拔
其三州卒子紹威襲昭宗時授節度使爲劉仁
恭所攻朱全忠救之遂事全忠加侍中封魏王與
全忠謀盡誅魏牙兵以除逼紹威自此勢弱爲全
忠所取

右魏博據七州 貝博魏相衛磁洛 傳五姓

李寶臣本范陽內屬奚爲安祿山射生慶緒時爲恒
州刺史來降詔授故官封密雲郡公後復叛事史思
明思明死乃挈恒趙深定易五州以獻封趙國公名

其軍曰成德拜節度使封隴西郡王拜同平章事後
爲妖人所毒死惟岳寶臣子寶臣死軍中推爲留
後求襲父位德宗不許趣護喪京師以張孝忠代之
惟岳拒命詔朱滔等討之其將王武俊殺惟岳以降
王武俊本出契丹爲李寶臣裨將李惟岳旣死武
俊遣使請命詔授武俊恒冀觀察使而惟岳將楊
政義等以深定二州來降武俊怨不得節度又失
二州乃反僭號趙王興元初乃黜僞號請命詔授
節度使加同平章事以破朱滔功封清河郡王卒
士真武俊長子嗣爲節度使拜同平章事卒



承宗士真子。初爲副大使。憲宗卽位。欲析鎮藩。遣使諭承宗。承宗乃上德棣二州。詔以薛昌朝爲保信軍節度使。統德棣。承宗拒命。却昌朝。囚之。帝怒。削承宗官爵。遣兵討之。久無功。而淄青盧龍數表請赦承宗。乃罷兵。盡以故地畀之。承宗復拒命。出兵掠鄰鄙。爲吳元濟平。乃恐。遣二子入侍。歸德棣二州。詔復官爵。卒。軍中推其弟承元爲留後。承元不敢。請命于朝。詔以爲義承軍節度使。延湊本回紇阿布思之族。爲武俊養子。世爲裨將。承元旣以成德軍請命。後詔以田弘正爲節度使。庭湊以軍作亂。害弘正。自稱留後。脅監軍表請節。又取冀州。穆宗怒。詔弘正子布以魏博兵討之。會魏博軍變。布死。乃赦庭湊。庭湊復拒命。討之無功。後庭湊上書謝。表上景州。穆宗厭兵。赦之。復其官爵。封太原郡公。卒。元達。庭湊次子。庭湊死。軍中以元達請命。詔襲節度使。以討劉稹功。加同平章事。太原郡公。卒。紹畧。元達子。嗣爲節度使。遷尚書左僕射。卒。紹懿。元達次子。嗣爲留後。封太原縣伯。加檢校司空。卒。景崇。紹畧子。嗣爲節度使。以討龐勛功。進檢校尚書。右僕射。同平章事。常山王。卒。

文獻通考 卷一百一十一
鎔景崇子嗣為節度為李克用所擊兵敗與克用
和後復附于朱全忠全忠既篡封鎔趙王全忠謀
取河北鎔附克用後為其將張文禮所殺滅王氏
之族文禮自為留後李存勗討而誅之自延漢至鎔凡百年
右鎮冀據六州恒定易趙深冀傳二姓
李懷仙柳城胡為安祿山裨將史朝義以為幽州節
度使朝義敗懷仙使其將李抱忠奉其首來降即授
幽州盧龍節度使封武威郡王大曆三年為其麾下
朱希彩朱泚及弟滔所殺族其家
朱希彩幽州昌平人既與泚滔殺懷仙自稱留後

代宗赦其罪詔宰相王縉為節度使以希彩副之
縉至鎮度希彩不可制勞軍即還乃授希彩節度
使封高密郡王七年為其下所殺泚希彩同宗
軍眾既殺希彩推為留後詔即拜節度使封懷寧
郡王後入朝留京師滔泚弟既入朝滔攝留後
泚留京師滔遂領節度討李惟岳取深州德宗賜
以德棣二州以康自知為深趙二州團練使滔失
深州不平乃與王武俊等同叛僭號冀王武俊悅
推滔為盟主涇原軍變泚僭逆武俊等乃叛滔攻
之泚既誅滔兵復敗上書待罪詔洗釁與更始未

幾卒

劉忬。幽州昌平人。朱滔時。積功至雄武軍使。滔死。軍中推忬總軍事。詔爲節度使。彭城郡公。卒。濟。忬子。忬嗣節度。累遷同平章事。以討王承宗功。進中書令。爲其子總所毒死。總。濟次子。既毒其父。卽領軍政。詔嗣節度。封楚國公。進同平章事。會吳光濟。李師道平。總恐。乃用譚忠謀。上疏願奉朝請。髡髮爲浮屠。詔張弘靖領其軍。總入朝。至定州。卒。朱克融。滔族孫。以備校隨劉總入朝。留京師。久不得調。詣宰相求自試。不聽。無聊怨忿。張弘靖赴鎮。

從還幽州。軍變。囚弘靖。推克融領軍務。時朝廷方討王廷湊。薄克融罪。就拜節度。遷司空。吳興郡王。後軍亂。殺克融子延嗣。領留後。大將李載義殺而代之。族其家。李載義自稱恒山愍王之後。爲幽州牙中兵馬使。朱克融死。子延立。叛命殘虐。載義率衆殺之。敬宗授載義節度使。封武威郡王。以討賊功。進同平章事。後爲兵馬使。楊志誠所逐。入朝。爲山南節度使。楊志誠爲載義牙將。逐載義。自爲留後。詔以爲節度副使。遷尚書右僕射。後爲其下所逐。推部將史元超。總留後。詔以爲副大使。會昌初。

文獻通考 卷二百七十一
為偏將陳行泰所殺。行泰邀節制未報。次將張絳殺之。

張仲武，范陽人。為雄武軍使，遣其屬入朝，請擊回鶻。自效。會張絳殺陳行泰，求節宰相李德裕，請用仲武。乃以為留後。絳果為軍所逐，以破回鶻等功。遷進節度使，同平章事。卒。子直方，嗣為留後。俄進副大使，直方舉動多不法，畏下變起，乃奔京師。詔以為金吾將軍，後為黃巢所殺。

張允，伸，范陽人。為都知兵馬使，直方出奔，眾推為留後。俄遷節度使，同平章事。燕國公卒。

張公素，范陽人。為別將，事允，伸死，表其子簡會為留後。公素以兵來會喪，軍士附之。簡會乃出奔。詔公素為節度使，進同平章事。後為李茂勳所襲，奔京師。

李茂勳，本回鶻，阿布思之裔。來降，賜姓。為燕將，誣納降軍使陳貢言反，襲殺之。因舉兵入府。茂勳逃，眾推主州務。以聞，即拜節度使。卒。子可舉，嗣為節度使。遷太尉。後為其將李全忠所攻，自燔死。李全忠，范陽人。為牙將，攻可舉，殺之。為留後，拜節度使。卒。子匡威，領留後。進為使。後為弟匡籌所

逐奔趙謀取王鎔趙人殺之

匡籌既逐兄匡威自爲留後詔授節度使後爲李克用所攻兵敗挈其族奔京師次景城爲盧彥威所殺克用遂取幽州以劉仁恭爲帥

劉仁恭深州人世爲鎮將有功李匡籌逐其兄戍卒推仁恭趨幽州匡籌逆戰敗之仁恭乃奔太原李克用用其計攻匡籌取幽州表仁恭爲節度使後叛克用克用擊之不利仁恭獻捷于朱全忠全忠表爲同平章事以兵取滄景德三州後爲其子守光所囚晉王存勗討守光取幽州誅仁恭守

光旣囚仁恭自爲盧龍節度使益驕倭僭號大燕皇帝晉遣兵討平之誅守光

右盧龍據九州

傳八姓

李正己本高麗人爲營州副將從侯希逸入青州以軍候從討史朝義有功後逐希逸出之詔代爲節度使進同平章事饒陽郡王建中初與田悅皆叛卒子納父死自爲留後與李希烈朱滔等連和僭號齊王興元初乃歸命加同平章事封隴西郡王卒子師古嗣爲節度使加同平章事卒弟師道嗣爲留後遷副大使時方討淮蔡師道陰使人殺宰相焚河

陰漕院為蔡聲援。蔡平乃遣使請納三州。既而復拒命。詔討之。師道兵屢敗。為其將劉悟所殺。傳首京師。

右淄青據十二州

淄青齊海登萊沂密曹濮兗鄆

一姓四傳

程日華。定州安喜人。為張孝忠牙將。奉使至滄州。會軍變。殺刺史李固烈。逼日華領州事。時朱滔王武俊等叛。招日華不從。遂攻之。日華乘城自固。遣使自歸天子。德宗喜。拜日華御史大夫。滄州刺史。置橫海軍。就以為使。卒。子懷直。嗣為留後。遷節度使。卒。子權嗣。領軍務。拜節度使。累封至邢國公。及淮西平。請入朝。辭軍政。詔華州刺史鄭權代之。

李全略。本王武俊之裨將。入朝。授代州刺史。程權入朝。以鄭權代為橫海節度使。權遷。以烏重胤代之。重胤遷。以杜叔良代之。叔良討王廷湊兵敗。乃命全略為節度使。卒。子同捷。領留後。賂鄰藩為請領父節。不許。同捷拒命。詔討之。同捷兵敗。伏誅。

右滄景據四州

滄景德棣

傳二姓

劉玄佐。滑州匡城人。為永平軍牙將。李靈耀據汴州。反。玄佐乘其無備。襲取宋州。德宗建中初。克宋。毫穎節度使。以討李汭等功。遷同平章事。後為假子樂士朝所鴆死。子士寧嗣。初玄佐死。朝命吳湊代之。軍

中不受命。推士寧為留後。請命。詔襲節度使。後為其大將李萬榮所逐。萬榮為留後。遷節度使。卒。以兵屬鄧惟恭。惟恭乃執萬榮子。迺送京師。以董晉代為節度使。

右宣武據四州

亦宋亳穎

傳二姓

吳少誠。幽州潞人。為李希烈將。希烈僭逆。為陳仙奇所毒。夷其妻子。函首獻朝。詔以仙奇為淮西節度使。少誠殺仙奇。德宗因授少誠申蔡光等州節度觀察。留後。進拜節度使。後拒命。圍許州。詔削奪官爵。討之。師不利。乃赦其罪。順宗即位。進同平章事。封濮陽郡

王卒

少陽。本滄海清池人。與少誠同在軍。友善。少誠養為弟。少誠死。少陽殺其子元慶。自稱留後。詔拜節度使。卒。元濟。少陽子。少陽死。匿不發喪。請于朝。求世襲。不許。乃出兵反。詔諸路軍討之。李愬入蔡城。俘元濟。朝于京師。

右彰義據三州

申光蔡

一姓三世

劉悟。其祖正臣。平盧節度使。悟事李師古為將。師道拒命。王師討之。師道以悟將兵拒守。復疑悟。悟乃還兵取鄆。殺師道。傳首京師。拜義成節度使。彭城郡王。

兼幽鎮招討使治邢州進同平章事卒子從諫領
留後請命拜節度使入朝還鎮進同平章事卒積
從諫從子從諫既卒擅領留後武宗詔積護喪還鎮
積招命詔討之積兵敗其大將郭誼等殺之以降

右澤潞據五州

邢州潞州

一姓三世

李茂貞深州博野人本姓宋為軍卒戍鳳翔隸鄭畋
破黃巢以功積遷至武定軍節度使會鳳翔節度使
李昌符與天威都頭楊守立爭以兵相攻僖宗遣茂
貞擊殺昌符就以茂貞為鳳翔隴右節度使封隴西
郡王昭宗時擅以兵攻興元節度使楊守亮取其地

詔徙茂貞山南節度以徐彥命鎮鳳翔茂貞不奉詔
表辭不遜帝討之兵敗茂貞遂犯京師脅上誅杜讓
能等乃還後與韓建王行瑜等舉兵犯京師李克用
舉兵討之乃退改封岐王昭宗為宦官所廢既反正
宰相崔胤欲借朱全忠兵誅宦官中尉韓全誨等劫
帝幸鳳翔全忠圍之逾年茂貞與和帝乃出茂貞初
破楊守亮取興元而邠寧鄜坊皆附之有地二十州
其被梁圍也興元入于蜀開平已後邠寧鄜坊入于
梁秦鳳階成又入于蜀當梁末年所有惟七州而已
莊宗破梁遣子入朝改封秦王卒從曦茂貞子茂

貞卒。嗣為鳳翔節度使。

右鳳翔據二十州

岐隴涇原渭武秦成階鳳
邠寧慶行鄜坊丹延梁洋

二傳

李仁福不知其世家。當唐僖宗時。有拓跋思敬者。為夏州偏將。後以預破黃巢功。賜姓李氏。拜夏州節度使。思敬卒。以弟思諫為節度使。自唐末天下大亂。興元鳳翔邠寧鄜坊河中同華諸鎮之兵。四面並起而交爭。獨靈夏未嘗為唐患。亦無大功。故其世次功過不顯。而無傳。梁開平初。思諫卒。軍中立其子彝昌為留後。拜節度使。明年其將高宗益作亂。殺彝昌。時仁

福為蕃部指揮使。軍中乃迎仁福立之。不知其於思諫為親疎也。奉梁正朔。拜節度使。中書令封朔方王。卒。子彝超自為留後。唐明帝^宗徙彝超延州刺史。以安從進為夏州節度使。彝超拒命。唐遣兵圍夏州。不克。乃釋之。以彝超為節度使。卒。弟彝興。嗣封西平王。周加太傅。宋興加太尉。卒。追封夏王。子克獻立。襲靜難節度使。卒。贈侍中。子繼筠立。踰年卒。弟繼捧立。太平興國七年來朝。以夏銀綏宥靜五州地來歸。其弟繼遷居銀州。率眾為寇。奔入蕃族。詔以繼捧為定難節度使。賜姓名趙保忠。令招繼遷。保忠言

繼遷歸款。以爲銀州刺史。賜姓趙保吉。後保吉與保忠合寇靈州。詔討之。保吉併保忠之衆。保忠遁還闕。詔隳夏州居民。悉遷于綏銀等州。削保吉所賜姓名。復爲李繼遷。遣使入貢。後復入寇。窺靈州。詔李繼隆以五路兵攻之。大小數十戰。繼遷遁去。太宗崩。乃遣使修貢。求領蕃任。真宗復賜姓名。拜定難軍節度使。後復入寇。陷靈州。爲其番部射死。子德明入貢。上表歸款。拜定難節度使。西平王。進封夏王。卒。子元昊嗣。景祐初入寇。後攻唃廝囉。陷瓜沙肅三州。盡得河西之地。寶元元年。僭號改元。詔削奪元昊官爵。遣

兵討之。慶曆四年。乃遣使稱臣。冊爲夏國主。歲賜銀絹茶絲共二十五萬五千。仍聽市易。卒。子諒祚立。治平三年。入寇。明年。種諤取綏州城之。諒祚卒。子秉常立。元豐四年。遣李憲等五路兵攻之。取四砦。城永樂。夏人陷之。秉常卒。子乾順立。元祐時。來請所侵地。并送還永樂。陷沒人口。詔還其米脂。安強。浮圖。茂蘆。四砦。紹聖後。章惇爲相。遣師伐之。夏人亦歲歲寇邊。初。夏國恃橫山諸族。帳強勁。善戰。故用以抗中國。種諤謀取橫山。故興靈州之師。及王師失利。李憲始獻進築之策。神宗厭兵。不克行。童貫舊常從。憲得

其髣髴故獻議進築遂領六路邊事將諸路兵六七
年進築軍壘建立保砦遂得橫山之地夏人失所恃
遂納款夏國自此少衰矣會金滅遼乾順以事遼之
禮事金金人以天德雲中金肅河清四軍及八館之
地賂之未幾復奪其地建炎時遣使入夏乾順已僭
稱制待使倨自後始用敵國禮張浚吳玠遣使約夏
夾攻金卒無成說紹興九年李顯忠自夏來歸是年
乾順卒子天祈立嘉定間金遷汴有西都長安之
意宿重兵于鞏州夏畏之遣使來議夾攻四川宣闡
安丙從之遣董炤等攻鞏州不利繼乾順而立者正
史作天祈建炎以

來朝野雜記作仁孝未知孰是自乾順之死至嘉定
甲申凡八十餘年其後立者决非一主并夏亡之歲
月正史不載富續考

右靈夏據五州

夏銀綬宥靜

按唐末宇內皆為節鎮而所謂節鎮者非士
卒殺主帥則盜賊逐牧守朝廷不能討因而
命之大槩皆欲互相噬吞廣自封殖以為子
孫傳襲之計江淮以南之蠶起者其地非英
雄所必爭又值中州多故無暇遠略故皆能
傳世而北方節鎮其驟興忽敗不能以一世
多為宣武河東所併獨鳳翔之初起也據地

最多。故能崛起。汴晉之間。相爲長雄。後雖日削。而傳襲亦及再世。靈夏僻在一隅。據五州之地。世事中朝。及宋興。四方僭僞節鎮。悉已削平。獨不能取其地。蓋自繼遷以來。效化外藩戎之俗。獷悍難制。雖繼以女真之強暴。而亦能自存。傳世三百餘年。然其地。則唐之地。而其初。亦唐之節鎮也。故叙鳳翔靈夏。以繼唐史藩鎮傳。所載八鎮之後。

先公曰。嗚呼。宇宙之爲天下。裂豈一朝一夕之故哉。太宗初置沿邊節度使。天寶十年分

西北十節度。大率以其兵防邊耳。固未嘗有世襲之節度也。自安史亂。而後河北三鎮。有世襲之節度。然猶未有東南之世襲節度也。自黃巢亂。而後東南徧海內。皆爲世襲節鎮矣。五代十國。皆節鎮之流裔。而并合者也。自宣武併河中。魏博淄青成德澤州。而爲梁。自河東據潞州。而爲晉。然後吳以淮南。越以鎮海。閩以威武。楚以武安。靜江。南漢以清海。岐以鳳翔。邠寧。蜀以兩川。而燕之盧龍。荆之荆南。亦併出焉。

揚行密廬州合肥人以盜見獲爲兵遷隊將逐廬州
刺史據其州詔就拜刺史淮南節度使高駢爲畢師
鐸等所攻行密擊之取揚州後取宣潤滁和等州唐
拜行密淮南節度使同平章事行密遣兵攻取白淮
以南江以東諸州皆下之進拜中書令吳王卒

子渥嗣後爲徐溫張顥等所殺弟隆演嗣卽吳王
位改元卒弟溥立僭卽皇帝位後禪位于徐知誥

右淮南傳四世四十六年

行密以唐景福元年入揚州至溥以晉天

福二年爲李氏所篡

王建許州舞陽人爲忠武軍卒遷隊將隸軍將鹿宴

弘傳宋在蜀以兵隨駕扈從有功遷璧州刺史以兵
取閬利梓等州逐西川節度使韋昭度而代之又攻
成都殺陳敬暄田令孜乃以建爲西川節度使復攻
東川取之并有兩川山南之地封蜀王梁篡唐建乃
僭號皇帝卒子衍嗣立唐莊宗旣滅梁乃遣兵伐
蜀取之衍降見殺

右前蜀二世三十五年

建以唐大順二年爲西川節度使至衍以後唐

同光三年亡

孟知祥邢州龍岡人仕晉爲左教練使遷太原尹莊
宗旣滅王衍乃以知祥爲劔南西川節度副大使明

宋立。知祥陰有據蜀之志。殺監軍李巖。與東川節度使董璋俱反。唐師討之不利。知祥遂攻東川。殺董璋。取其地。乃遣使入朝。唐封爲蜀王。唐明宗崩。知祥僭號皇帝。後復取山南之地。卒。子杲嗣。時中國多故。雄武軍節度使何建以秦成階三州附于蜀。杲又取鳳州。盡得王衍故地。周世宗時伐蜀。取秦成階鳳。宋乾德三年遣師伐蜀。取之。杲降封秦國公。卒。

右後蜀世四十年

知祥以後唐同光三年爲節度使至杲以宋乾

德五年

劉隱其祖安仁。上蔡人。後徙閩中。商賈南海。因家焉。

父謙爲廣州牙將。黃巢寇廣。廣州表謙爲封州刺史。賀江鎮遏使以禦梧桂。謙卒。表隱代之。會廣州節度劉崇龜死。將盧瑑等作亂。隱以封州兵討殺瑑。迎節度使嗣薛王知柔。徐彥若代知柔。表隱節度副使。彥若卒。軍中推隱爲留後。天祐時拜節度使。梁初進太師。封南平王。卒。弟龔嗣。以兵取潮韶。及容管邕管。僭號皇帝。卒。子玠嗣立。後爲其弟晟所弒。晟旣弒玠。遂自立。值馬氏政亂。乃出兵攻楚。克桂宜嚴梧蒙五州。又取柳州。卒。子張嗣立。宋開寶四年遣師伐南漢。取之。張降封恩赦侯。

右南漢五世六十七年隱以唐天祐二年為廣州節度使至鏐以宋開

寶四
年亡

馬殷許州鄆陵人初為孫儒裨將儒攻宣州敗死殷與其下推劉建峰為主轉攻豫章虔吉入湖南取潭州建峰自稱留後僖宗因授之建峰為其下所殺軍司馬張佶率眾推殷為主拜潭州刺史殷攻連邵彬衡道永六州皆下之又取桂州拜武安軍節度使梁時拜中書令封楚王又取嶺南昭賀梧州蒙隴富等州豐澂辰州皆附于殷拜天冊上將軍唐滅梁殷入貢父封爵卒子希聲立授武安靜江等軍節度使卒

追封衡陽王弟希範立卒弟希廣立為其兄希萼所攻兵敗自縊死希萼既殺希廣遂自立臣于李景其將徐威等作亂執希萼立其弟希崇彭師高等復奉希萼為衡山王臣于李景希崇亦請命于景景遣邊鎬將兵入楚盡遷馬氏之族于金陵

周行逢武陵人與王進逵俱為靜江軍卒事希萼進逵攻唐將邊鎬逐之行逢復破唐兵進逵奉表京師周太祖以為武安節度使以劉言為武平節度使進逵與言有隙行逢為畫謀襲殺言進逵據武陵行逢據潭州會進逵為潘叔嗣所殺行逢殺

叔嗣取武陵卒。子保權立。衡州刺史張文表畔之。保權遣使請命。太祖命慕容延釗討之。保權舉族朝于京師。

右湖南馬氏五世五十七年。取自唐乾寧三年有湖南至希壽以

周廣順元年為南唐所滅

周氏再世十年。行逢以周顯德元年拜節度使至保權以宋乾德元年納土

錢鏐杭州臨安人。始為石鏡鎮將。董昌偏裨。擊黃巢有功。為都將。擊劉漢宏。破越州。昌徙居越。而鏐為杭州刺史。擊取蘇常潤等州。進鎮海節度使。同平章事。昌僭逆。鏐討平之。盡有兩浙之地。拜中書令。越王梁

時封吳越王尚父。卒。子元瓘立。卒。子佐立。破李

景兵福州。卒。弟俶立。太平興國三年。俶入覲。盡獻其地。

右兩浙四世八十四年。鏐以唐乾寧二年為鎮海鎮東軍節度使。有兩

浙至俶以宋太平興國三年納土

王潮。光州固始人。初為縣史。壽州人王緒攻陷固始。以潮為軍校。緒為秦宗權所攻。率眾南奔。自南康入汀。陷漳浦。緒性忌多殺。潮與其前鋒將執緒殺之。推潮為主。授泉州刺史。攻福州。克之。授福建觀察使。卒。弟審知立。授威武軍節度使。同平章事。封琅邪王。

梁時封爲閩王。卒。子延翰立。後爲其弟延稟。延鈞所殺。延鈞既殺延翰。更名鱗。自立。後唐拜爲節度使。閩王。後僭號皇帝。爲其子繼鵬。及李傲所弒。繼鵬立。更名果。遣使朝貢于晉。後爲王延義所殺。延義審知少子。嗣立。更名曦。後爲其臣連重遇所殺。延政審知子。初爲建州刺史。曦淫虐。延政數諫之。曦怒。攻延政。兵敗。延政乃以建州建國。稱殷。明年曦遇弒。連重遇立。朱文進盡殺王氏子孫。稱晉。年號重遇。復殺文進。南唐李景聞閩亂。發兵攻之。遂取閩。遷延政之族于金陵。

右福建六世五十五年

潮以唐景福元年入福州拜觀察使至延政以

晉開運三年爲李唐所殺

高季興。陝州硤石人。初爲汴人李讓家僮。朱溫鎮宣武事。溫梁開示初。拜荆南節度。均王時阻兵自守。均王優容之。封爲渤海王。梁亡。朝唐莊宗。明帝時。取夔萬歸峽等州。臣于吳。卒。子從誨立。復臣唐。封南平王。卒。子保融立。襲封南平王。卒。弟保勗立。卒。兄子繼冲立。建隆四年。太祖詔慕容延釗討湖南。張文表假道荆南入其郛。繼冲懼。以地內附。舉族入朝。

右南平五世凡五十七年

季興以梁開平元年鎮南至繼冲以宋乾

文獻通考 卷一百一十一
德元年
納土

按唐末五代以來八國其初亦皆世襲節鎮也故叙其興滅之歲月傳授之世次附于唐方鎮之後或曰五代史之十國世家卽晉書十六國載記之流也何十六國獨無述乎曰十六國乃夷狄之據地而欲自爲帝王者也未嘗受命於晉難以藩方目之故除張李二涼之外不復錄若此八國則雖出于卒伍盜賊然其竊地之初皆常請命於天子而異以旌節矣後雖僭號而其源則藩侯也故叙之

若南唐受禪於楊氏北漢繼世于河東則其初卽稱帝是以亦不復錄云

封建考

親王

晉王全昱太祖受禪封貞明二年卒

大諫全昱子初封衡王後嗣廣王坐弟友能反廢

囚京師唐師入汴見殺

友能子才惠王受高祖命二州守受衆兵反敗

也故每其與漢之歲其傳者之世少所可
 方鎮之後或曰五代史之十國世家即晉書
 十六國載記之流也何十六國獨無述乎曰
 十六國乃夷狄之據地而欲自為帝王者也
 未嘗受命於晉難以藩方目之故除張李
 京之外不復錄若此八國則雖出千卒伍
 亦鳴呼帝且以亦不與錄云於天子而與
 昔南唐受軒轅號且北戴蘇廿千成東順其

文獻通考卷之二百七十七

鄱陽 馬端臨 貴與 著

封建考

梁親王

廣王金皇太祖受禪封貞明二年卒太祖兄也

友諒全昱子初封衡王後嗣廣王坐弟友能反廢

囚京師唐師入汴見殺

友能昱子封惠王後為宋滑二州留後舉兵反敗

死

友誨昱子封邵王坐友能反廢後為唐兵所殺

安王友寧。太祖兄存子。受禪後封

密王友倫。太祖兄存子。受禪後封

郴王友裕。太祖子。為忠武節度使卒。受禪後追封

博王友文。本姓康。名勒。太祖養以為子。受禪後封郢

王友珪弒逆。並殺友文

郢王友珪。太祖子。受禪後封。乾化二年。弒太祖篡位

均王以兵討之。自殺。追廢為庶人

福王友璋。太祖子。受禪後封

賀王友雍。太祖子。受禪後封

建王友徵。太祖子。受禪後封

康王友孜。末帝即位後封。後以反誅

唐親王

邕王存美。太祖子。同光三年封。莊宗敗。不知所終

永王存霸。太祖子。同光三年封。莊宗敗。馬軍卒所殺

薛王存禮。太祖子。同光三年封。莊宗敗。不知所終

申王存渥。太祖子。同光三年封。莊宗敗。與劉皇后同

奔太原。為部下所殺

睦王存義。太祖子。同光三年封。後以郭崇韜壻。為莊

宗所殺

通王存確。太祖子。同光三年封。莊宗敗。為霍彥威所

殺

雅王存紀。太祖子。同光三年封。莊宗敗。為霍彥威所殺。

魏王繼岌。莊宗長子。同光三年封。將兵伐蜀。取之師回。至渭南。聞莊宗敗。師徒潰散。自縊死。

繼渾。繼嵩。繼蟾。繼曉。並莊宗子。同光三年。拜

光祿大夫。檢校司徒。未封。莊宗敗。並不知所終。秦王從榮。明宗子。長興元年封。後舉兵敗死。廢為庶

人。

許王從益。明宗子。長興四年封。晉天福四年。封郟國

公。為二王後。奉唐帝祀。開運三年。契丹犯京師。復封

許王。尋為番將蕭翰立為帝。知南朝軍國事。漢高祖

入洛。遇害。

雍王重美。末帝子。清泰三年封。晉兵入。與末帝俱自

焚死。

洋王從璋。明宗從子。長興四年封。晉時。降封隴西郡

公。

兗王從溫。明宗從子。晉時。為忠武軍節度使。

涇王從敏。明宗從子。晉時。降封秦國公。

晉親王。

文獻通考

卷二百七十七

三

韓王敬暉。高祖弟。爲曹州防禦使卒。天福八年。追封子曦嗣。

楚王重信。高祖子。天福初。爲河陽三城節度使。范延光反。遇害。追封。

陳王重景。高祖子。蚤卒。追封。壽王重義。高祖子。張從賓反。遇害。追封。

漢親王。魏王承訓。高祖子。蚤卒。追封。

陳王承勳。高祖子。隱帝卽位。爲開封尹。周廣順元年。追封。

周親王

郟王侗。太祖子。漢末遇害。顯德時。追封。

杞王信。太祖子。漢末遇害。顯德時。追封。

越王宗誼。世宗長子。漢末遇害。顯德時。追封。

曹王宗讓。世宗子。顯德六年。封。

紀王熙謹。世宗子。顯德六年。封。宋乾德二年。卒。

蘄王熙誨。世宗子。顯德六年。封。

封爵之差。唐制。王食邑五千戶。郡王。國公三千戶。開國郡公二千戶。縣公千五百戶。縣侯千戶。伯七百戶。子五百戶。男三百戶。又有食實封者。給縑帛。

每賜爵。遞加一級。唐末及五代始有特加邑戶。而罷實封之給。又去縣公之名。封侯以郡。宋朝沿其制。文臣少卿監以上。內職崇班以上。有封爵。丞相。學士。刺史。大將軍。諸司使以上。有實封。但以增戶數為差。不繫爵級。邑過其爵。則并進爵焉。止於開國郡公。每加食邑。自千戶至二百戶。實封。自六百戶至百戶。皆六等。親王重臣。或特加。有踰千戶者。郡公食邑有累加至萬余者。實封至數千者。又於王爵之上有國王及西平南平之號。皆非常典所加。凡加食邑宰相千戶。實封四百戶。餘降麻官七百戶。實封三百戶。直學士以上五百戶。實封二百

戶。舍人待制散尚書至少卿監以上。實封一百戶。食邑三百戶。封縣開國男。五百戶。封子。七百戶。封伯。千戶。封郡侯。二千戶。封公。千五百戶以上。始加實封。惟將相食邑萬戶。即開國。亦或謙而不就者。**宋**在**宋慶曆七年**。郊惟夏竦滿萬戶。中書請封**英**國公。因詔使相未滿萬戶。皆得封。皇屬有特封郡公。縣公。或贈侯者。無開國字。侯無開國字在開寶以來。伐國降主及外臣叛命赦不誅者。亦封侯。皆因名以著罪焉。開寶四年劉錡封恩赦侯。九年李煜封違命侯。淳化五年趙保忠封者罪。又采秦制。賜民爵曰公士。其王公以下。封國

侯

文獻通考

四

之名舊有大次小三等以為進封之敘然每或封拜又有權升次小國為大國者淳化五年九月詔升壽為大國列於

晉之下燕之上咸平六年八月故雍王追封安王升安為大國景德二年八月故雍王追封朝王乃升朝為大國中祥符七年五月故舒王追封曹王仍升曹為大國乾興元年三月進封鄧申冀三大長公主並景祐中詔春秋秦漢以來下及皇朝所封舊名別分大次小三等以為定制焉太祖時詔晉王太齊王美武功郡王德朝會班宰相上木宗太平興國八年詔自今宰相序立宜在親王上宰相宋琪李昉等頓首言漢法丞相在諸侯王下請入舊制不許王府講官有翊善一人直講一人贊讀二人記室一人又有諸王宮大小教授

宋親王

邕王光濟宣祖長子太祖兄蚤亡建隆三年贈中書令封邕王

秦王廷美宣祖第四子太祖弟建隆元年授嘉州防禦使進同平章太宗即位封齊王繼封秦王後以罪降封涪陵縣公房州安置卒于房陵真宗即位追復官封

廷美十子

德恭

為左武衛大將軍封平樂縣公

德隆

右武衛大將軍長寧郡侯

德

贈寧遠軍節度使

德夔

保寧軍節度留後

德均

左監門衛大將軍追封安鄉侯

德欽

雲州觀察使追封雲中侯

德潤

右羽林將軍追封金城侯

德愿

右武衛將軍追封始城侯

德存

左羽林將軍追封兆陽侯

德文

昭武軍節度使東平郡王

夔王光贊宣祖第五子太祖幼弟早卒建隆三年贈

符中追封

右宣祖之世

魏王德昭太祖子乾德二年出閣授貴州防禦使遷同平章事太平興國元年封武功郡王四年以譴自殺贈中書令追封魏王

止齋陳氏曰謹按國史乾德二年以皇子德昭為貴州防禦使時年十七前代皇子出閣即封王上以德昭未冠特殺其禮非舊典也夫貴州屬廣西下州防禦使從五品耳皇子始命以此禮曰天子之元子士也天下無生而貴者也儲

君副主猶云士明人有賢行著德乃得貴也先
王以家人不憚自貶如此損益教道行矣故國
人觀之曰世子將君我而齒我于學然後衆知
父子之道君臣之義長幼之節出閣封王後世
之夸心也藝祖起百世之後獨追古意自王禮
殺而爲防禦使非聖人能之乎紹聖中皇子初
命便封國公遂爲故事

惟正德昭長子

建寧軍節度使
追封同安郡公

子從謹

溫州團練使坐
罪死贈齊南侯

世程

從謹子洛州防
禦使贈祭國公

世智

從謹子桂州觀
察使贈申國公

世繁

從謹子袁州防
禦使贈信都郡公

惟吉德昭次子早卒

守節

惟吉子彰化軍節度
留後追封丹陽郡王

守異

惟吉子和州防
禦使贈楚國公

守度

惟吉子英州團練
使贈廬江侯

世延

惟吉孫絳州防
禦使贈彭城郡公

世靜

惟吉孫均州防
禦使贈北海郡公

世長

惟吉孫解州防
禦使贈濟陽郡公

世茂

惟吉孫鳳州刺
史贈東陽侯

狀通考

卷二

七

惟忠德昭子早卒

從恪惟忠子贈磁州刺史東萊侯

從藹惟忠子封韓國公

世綱惟忠子澧州刺史

從質惟忠子信州團練使贈博陵侯

從信惟忠子雄州防禦使贈楚國公

惟和德昭子早卒

從審惟和子復州防禦使宣城郡公

從誨惟和子襄陽侯

岐王德芳太祖子開寶九年出閣授防禦使太平興

國中進同平章使六年薨

惟叙德芳子懷州防禦使追封河南侯

從煦惟叙子歸州團練使舉國公

世逸從煦子耀州觀察使贈惠國公

惟憲德芳子資州團練使贈英國公

從演惟憲子登州防禦使贈遂寧侯

從郁惟憲子贈金州觀察使新興侯

世奕惟憲子永康侯

惟能德芳子右羽林將軍贈張掖侯

從古惟能子登州觀察使楚國公

文獻通考

從贄

惟能子溫州團練使贈南陽侯

世瑞

惟能子嘉州刺史贈華陰侯

安定郡王從式太祖曾孫岐王德芳次子英國公惟

憲之子神宗熙寧元年詔以太祖肇造區夏令中書

門下攷太宗之屬籍近行尊者一人裂土王之使常

從獻于郊廟於是從式最長乃拜彰化軍節度觀察

留後封安定郡王薨追封榮王

世清

熙寧五年嗣封

世準

元豐七年嗣封

世開

紹聖元年嗣封

世雄

建中靖國元年嗣封

世福

崇寧五年嗣封

世盪

宣和二年嗣封

世話

紹興元年嗣封

世時

二年嗣封

世砮

五年嗣封

世慮

六年嗣封

世讓

二十五年嗣封

世衿

二十五年嗣封

世德

乾道元年嗣封

今檣

八年嗣封

子棟

淳熙七年嗣封

子彤

九年嗣封

子恭

慶元元年嗣封

子覲

嘉泰二年嗣封

伯栩

嘉泰四年嗣封

伯祝

嘉定元年嗣封

伯澤

八年嗣封

熙寧所封安定郡王從式乃秦王德芳之孫從式薨乃更封燕王德昭曾孫世清為嗣安定郡王紹

興初燕秦二王後爭襲封禮部員外郎王居正言燕王太祖長子其後當襲封議遂定自紹興至嘉定襲封者並燕王後自孝宗後受封者率自下僚承襲且多癯老疾病不能起跪嘉定十二年臣僚言自今有該封襲之人先行下所居州郡審驗委堪拜跪方與保明申奏仍遣赴都堂察審然後取旨除授或序當承襲本州宗司見其不能拜跪與特轉一官及一子恩澤以華其老却於次行內更行選襲從之

秀安僖王子偁太祖六世孫岐王德芳之後德芳生

英國公惟憲。惟憲生新興侯從郁。從郁生華陰侯世將。世將生東頭供奉官令繪。令繪生子偁。以舍試合格。調嘉興丞。生子是為孝宗。六歲選入宮。紹興十四年。子偁卒。孝宗既正儲宮。詔贈子偁中書令。秀王

伯圭

子偁子封榮陽郡王光宗時嗣秀王

師夔

伯圭子永興軍節度使開府儀同三司贈新安郡王

師揆

伯圭次子奉國軍節度使贈禮王

師禹

伯圭季子保康軍節度使贈和王

信王璩。太祖七世孫。父子彥。高宗紹興四年。育孝宗于宮中。明年詔再選璩入宮。憲聖慈烈皇后以為已

子。九年。封崇國公。五年。封恩平郡王。孝宗既正儲宮。

璩始稱皇姪。三十年。出居紹興府。淳熙十四年薨。追封信王。

右太祖之世

楚王元佐。太宗長子。初封衛王。後徙封楚。坐罪廢為庶人。真宗即位。復封爵。仁宗初薨。

允升。元佐子。封延安郡王。

宗禮

允升子虔州觀察使成國公

宗道

允升子常州團練使贈高密侯

宗楷

允升子康州刺史漢東侯

宋回 沂州防禦使

宋默 昭州刺史

宋秀 左武衛

仲翹 左武衛 州防

昭成太子元僖 太宗次子 太平興國七年 初封廣平

郡王 後封許王 尹開封 淳化三年薨 追贈太子

陳王元份 太宗子 太平興國八年 初封冀王 景德二

年薨 追封陳王

允寧 无份子 武定軍節度使 信安郡王

宋敏 允寧子 文州刺史 會稽侯

宗孟 允寧子 汝州防禦使 臨汝侯

允讓 无份子 知太宗正事 汝南郡王 贈漢安懿王

宋懿 允讓子 宿州觀察使 和國公

宗詠 洪州觀察使 豫章侯

宗師 密州觀察使 高密侯

宗邈 龐州防禦使 濟陽侯

宗沔 洛州防禦使 廣平侯

宗望 舒州防禦使 高密郡公

安王元傑 太宗子 太平興國八年 初封益王 咸平六

年薨 無子

密王元偓太宗子端拱元年封徐國公真宗即位封

彭城郡王天禧元年封徐王二年薨

曹王元偁太宗子初封涇國公真宗即位封安定郡

王太中祥符七年薨贈曹王

鎮王元儼太宗子景德初封廣陵郡王仁宗即位拜

太尉尚書令天聖七年封鎮王後改荆王慶曆四年

薨

允迪无儼子安靜軍節度使贈永嘉郡王

允熙无儼子滁州刺史博平侯

允初无儼子寧國軍節度使贈博平郡王

代國公元億太宗子早薨至道三年追封

嗣濮王宗暉太宗曾孫安懿王无讓之子英宗之親

兄神宗時嗣封濮王紹聖元年薨

宋晟安懿王子紹聖元年嗣封

宋愈紹聖二年嗣封

宋綽紹聖二年嗣封

宋楚紹聖三年嗣封

宋祐紹聖四年嗣封

宋漢紹聖五年嗣封

仲增安懿王孫大觀三年嗣封

仲御 政和五年嗣封

仲爰 宣和四年嗣封

仲理 靖康時襲封北遷

仲良 建炎二年嗣封

仲儻 建炎八年嗣封

士儼 安懿王曾孫紹興二十五年嗣封

士軻 隆興初嗣封

士歆 淳熙時嗣封

不結 安懿王玄孫慶元二年嗣封

不豐 慶元六年嗣封

不傳 開禧三年嗣封

不嫖 嘉定十一年嗣封

不凌 嘉定十五年嗣封

右太宗之世

按諸侯王與列侯皆以其嫡子嫡孫世襲其所受之封爵自非有罪者與無後者則爵不奪而國不除此法漢以來未之有改也至唐則臣下之封公侯者始止其身而無以子襲封者然親王則子孫襲封如故雖所謂茅土食邑多為虛名然始受封之國與爵則父歿

子繼世世相承如吳王恪曹王明俱太宗之子受封於貞觀時中更武氏祿山之禍皇族殲夷陵替之餘然其苗裔苟存則嗣吳王嗣曹王尚見于肅代德順之間至宋則皇子之為王者封爵僅止其身而子孫無問嫡庶不過承蔭入仕為環衛官廉車節鉞以序而遷如庶姓貴官蔭子入仕之例必須歷任年深齒德稍尊方特封以王爵而其祖父所受之爵則不襲也國朝會要載慶曆四年七月制封宗室乃以皇叔馮翊郡公德文為東平郡

王皇兄允讓為汝南郡王皇弟允良為華元郡王皇姪從藹為潁國公從煦為安國公宋說為祁國公昭成太子孫宗保為建安郡王華王孫宗達為恩平郡王邢王孫宗望為清源郡公自燕王薨而祖宗之後未有封王爵者議者以為自三代以來皆建宗戚用自承助於是次第封拜之蓋仁宗鮮兄弟享國既久又無皇子藝祖太宗之子為王者皆已物故是時宗姓幾無一王故擇其行尊齒宿者王之至濮安懿王以英宗之故安定郡王以

藝祖之故。方令世世承襲。然又不以昭穆相承。嫡庶為別。每嗣王歿。則只擇本宗直下之行尊者承襲。於是濮安懿王有二十七子。而得嗣封者七人。四十六孫。而得嗣封者亦七人。蓋嗣濮王凡十四人。纔更兩代耳。安定郡王之後。世字行嗣封者五人。令字行嗣封者九人。子字行嗣封者四人。伯字行嗣封者三人。蓋嗣安定郡王凡二十一人。纔更四代耳。此例亦古所無也。又按蔡元道祖宗官制。舊典稱皇子生百晬命名。初除美軍額節度使。兩遇大禮移鎮。再遇封國公。出閣拜使相。封郡王。納夫人。建外第。方除兩鎮封王。然則皇子雖在所必王。然其遷轉亦有次第。不遽封也。

周王 周王玄祐。真宗子。咸平五年。封信國公。六年薨。追封周王。

右真宗之世

褒王昉。仁宗子。蚤薨。追封
 豫王昕。仁宗子。蚤薨。追封
 鄂王曦。仁宗子。蚤薨。追封

右仁宗之世

吳王顥。英宗子。初封東陽郡王。神宗立。封昌王。哲宗立。徙楚王。紹聖初薨。子孝騫。寧國軍節度使。豫章

郡王

益王頊。英宗子。初封樂安郡王。進封嘉王。元祐二年。

薨

潤王顏。英宗子。蚤薨。追封

右英宗之世

成王侑。神宗子。早薨。追封

惠王僅。神宗子。蚤薨。追封

唐王俊。神宗子。初封永國公。薨。追封王

褒王伸。神宗子。蚤薨。追封

冀王儻。神宗子。初封景國公。薨。追封王

豫王侁。神宗子。初封建國公。薨。追封王

徐國侗。神宗子。蚤薨。追封

吳王似。神宗子。初封儀國公。哲宗即位。封太寧郡王

徽宗即位。封陳王。崇寧五年。薨

儀王偉。神宗子。蚤薨。追封

燕王俛。神宗子。初封成國公。哲宗即位。封咸寧郡王

徽宗時。積封至燕王。靖康從北狩。不知所終

楚王似神宗子。初封和國公。哲宗即位。封普寧郡王。徽宗時。封蔡王。崇寧五年薨。

越王偲。神宗子。初封祈國公。後積封至越王。靖康從北狩。不知所終。

右神宗之世

獻愍太子茂。哲宗子。早薨。初贈越王。再贈太子。

石哲宗之世

堯王禔。徽宗子。早薨。追封

鄆王楷。徽宗子。初封魏國公。進封高密郡王。政和八年。策進士居第一。積封至鄆王。靖康從北狩。

荆王楫。徽宗子。初封楚國公。進封南陽郡王。崇寧三年薨。

肅王樞。徽宗子。初封吳國公。積封至肅王。靖康中。與張邦昌同質于金國。北去。

景王杞。徽宗子。初封冀國公。積封至景王。靖康從北狩。

濟王栩。徽宗子。初封魯國公。積封至濟王。靖康從北狩。

濟陽郡王棫。徽宗子。初封楊國公。進封濟陽郡王。邠王材。徽宗子。初封魏國公。薨。追封。

祁王謨。徽宗子。初封鎮國公。積封至祁王。靖康從北

狩

莘王植。徽宗子。初封吳國公。積封至莘王。靖康從北

狩

華原郡王朴。徽宗子。初封雍國公。進封華原郡王

徐王棖。徽宗子。初封徐國公。積封至徐王。靖康從北

狩

沂王栲。徽宗子。初封冀國公。積封至沂王。靖康從北

狩

鄆王拱。徽宗子。初封定國公。薨。追封王

和王楫。徽宗子。初封廣國公。積封至和王

信王榛。徽宗子。初封福國公。積封至信王。靖康從北

狩。至河北得脫。馬廣以鄉兵保慶源。五馬山寨。奉榛

為主。建炎二年。詔以河外兵馬都元帥。後虜破山寨。

不和所終

漢王椿。徽宗子。初封慶國公。薨。追封王

安康郡王榘。徽宗子。初封衛國公。進封安康郡王

廣平郡王榘。徽宗子。初封韓國公。靖康時追封

陳王機。徽宗子。早薨。追封

相國公榘。徽宗子。政和四年封

瀛國公 徽宗子。政和五年封。

建安郡王 橫。徽宗子。初封惠國公。宣和時追封。

嘉國公 椅。徽宗子。政和八年封。

溫國公 棟。徽宗子。政和八年封。

英國公 榘。徽宗子。宣和二年封。

儀國公 相。徽宗子。宣和三年封。

昌國公 柄。徽宗子。宣和四年封。

潤國公 樅。徽宗子。宣和七年封。

右徽宗之世

元懿太子 粦。高宗子。初封魏國公。苗傅劉正彥為逆。

立粦為帝。改元明受。上復辟立為皇太子。其年薨。贈。

元懿太子

右高宗之世

莊文太子 楷。孝宗子。紹興三十二年封鄧王。乾道元

年立為皇太子。三年薨。年二十四。追謚。子 挺。武當軍節

度使 豫國公

魏惠獻王 愷。孝宗子。初封慶王。繼封魏王。乾道七年。

薨。子 柄。昭慶軍節度使 吳興郡王 贈沂王 謚靖惠

右孝宗之世

景獻太子 曦。藝祖十世孫。燕懿王後。寧宗慶元四年。

育于官中。嘉泰二年封衛國公。開禧元年為皇子。封

榮王。三年立為皇太子。嘉定十三年薨。年二十八。追

諡

華冲穆王。恒。寧宗子。早薨。追封

冲懿王。懋。寧宗子。蚤薨。追封

順冲懷王。忻。寧宗子。蚤薨。追封

肅冲昭王。怕。寧宗子。蚤薨。追封

濟陽郡王。竑。沂靖惠王子。嘉定十四年立為皇子。封

祁國公。再封濟國公。十七年進封濟陽郡王

右寧宗之世

二百七十七卷終

