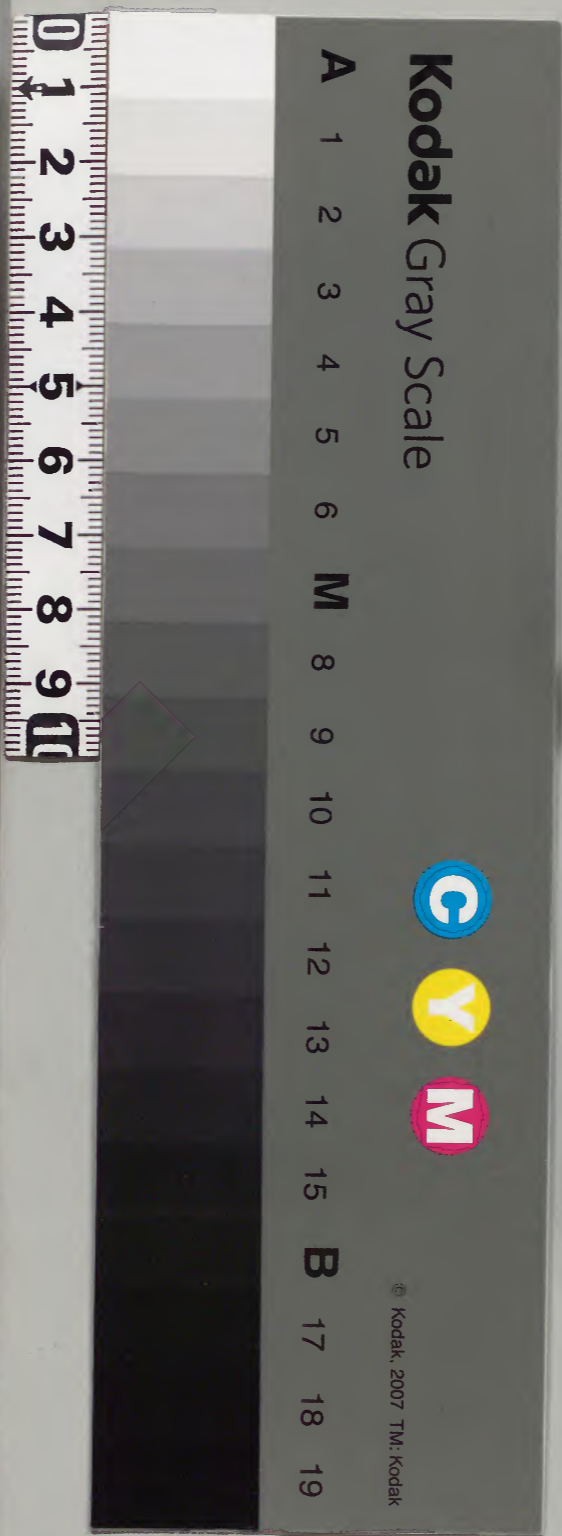


二  
一五  
三  
七四五  
大

内閣文庫	
番號	漢 2536
冊數	37 ( 30 )
函號	299 239



綴じ部(喉部分)の文字など開きが不鮮明な箇所あり



欽定四庫全書

欽定四庫全書

欽定四庫全書

欽定四庫全書

欽定四庫全書

欽定四庫全書

方輿

福建叙圖說

桂萼曰福建古閩越地以温處衢温州處州衢州俱浙江屬府

信江西廣信府為北藩建昌南贛建昌南安贛州俱江西屬府為右

壁惠潮惠州潮州俱廣東屬府為外戶海為門封壤促甚而

欽定四庫全書

與贛州聲勢相通、巡撫提督兵備實交治之、大抵  
福興泉漳以海爲襟、民習獷悍、而月港海滄詔安  
彰浦同安福清等縣、則爲溟渤要害、延建韶汀以  
山爲枕、民多負固、而上杭永定大田福安松溪光  
澤等縣、則爲逋逃淵藪、福寧居通省上游、八閩喉  
舌、南粵係廣閩交界、叛寇巢窟、地勢民情尤難控  
制、但閩中地狹民貧、綏清之力、則係乎撫鎮重臣  
焉。

長福建形勢圖

東抵海

東南



南抵

江西界

西抵江西界

西南抵

式備志卷一百九十三

占度載度方輿五

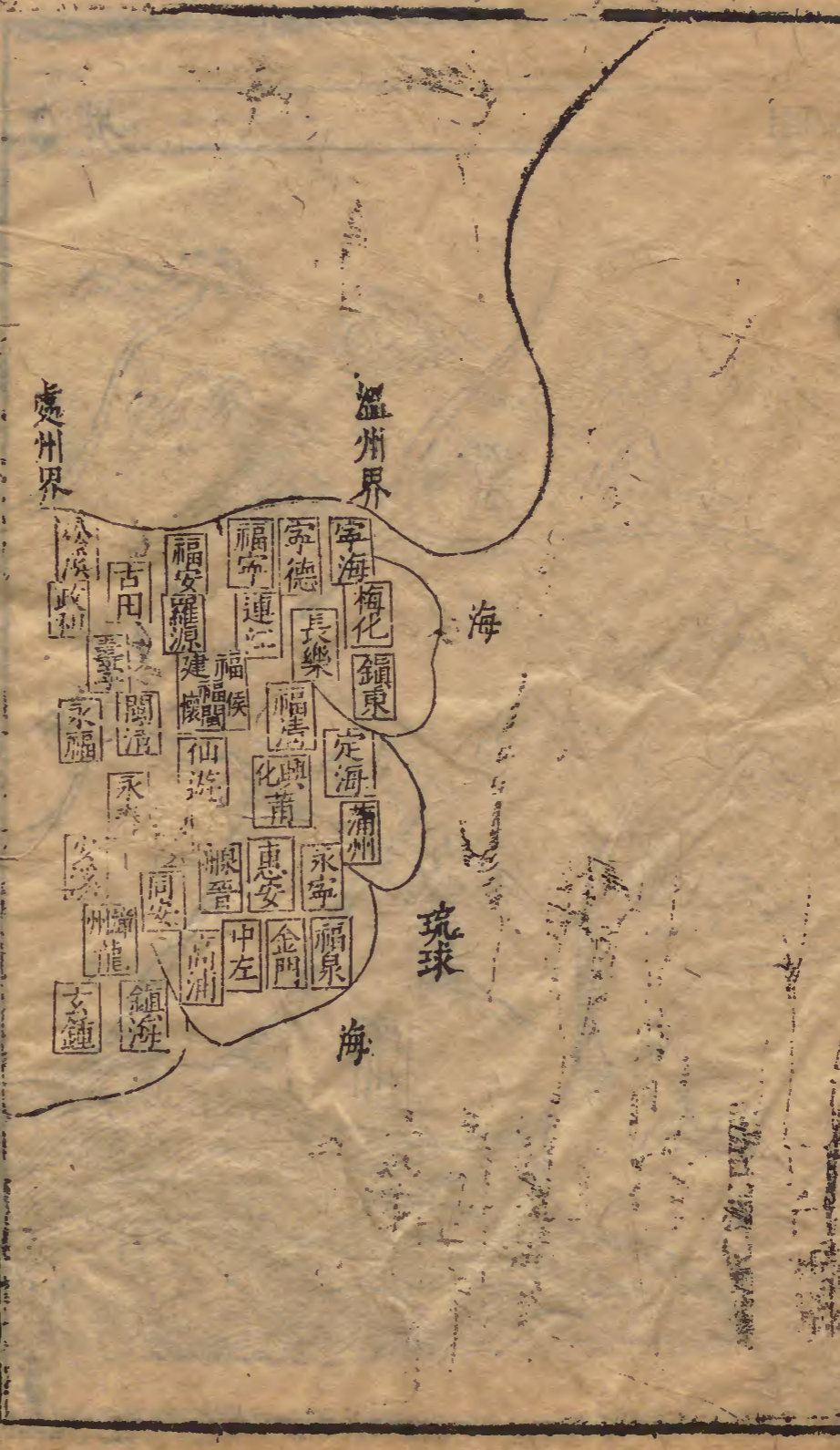
四



西南抵

福建郡邑圖

正作二八卷一百三



式前七心長七寸五分 占廣載度方輿五



福建計府八曰福州曰泉州曰建寧曰延平曰汀  
 州曰興化曰邵武曰漳州其所領縣五十五又州  
 一曰福寧其所領縣二共為府八州一縣五十七  
 人戶洪武二十六年數八十一萬五千五百二十  
 七弘治四年數五十一萬六千三十九萬曆六年數  
 五十一萬五千三百七十一人口洪武二十六年數三  
 百九十一萬六千八百六弘治四年數二百一十  
 萬六千六十萬曆六年數一百七十三萬八千七  
 百九十二夏稅洪武二十六年額麥六百六十五

石絹二百七十三疋錢鈔一萬二千七百五錠  
 治十五年額麥七百六石五斗九升二合六勺絹  
 五百九十九疋三丈二尺三寸三分三釐絲綿一  
 十二斤二兩五錢九分苧六十五斤一十三兩一  
 錢六分鈔一萬七百七十八錠三貫一百七十二  
 文五分六釐萬曆六年額麥七百六石九斗四升  
 七合四勺絹五百九十九疋三丈二尺三寸三分  
 三釐絲綿一十二斤二兩五錢九分苧六十五斤  
 一十三兩一錢六分鈔一萬七百七十八錠三貫



一百七十二文五分六釐秋糧洪武二十六年額米九十七萬七千四百二十石弘治十五年額米八十八萬二千四百八石四斗五升二合五勺鈔二貫二百六十四文萬曆六年額米八十八萬二千四百八石四斗五升二合五勺鈔二貫二百六十四文而福建都轉鹽運司則駐福州焉其分司二曰水口曰黃岐洪武間歲辦鹽一十萬四千五百七十二引三百斤弘治間歲辦鹽一十萬五千三百四十引二百六十五斤八兩九錢

歲辦鹽一十萬四千三百四十引二百六十四斤俱大引歲解太倉銀二萬二千二百兩一錢泉州軍餉銀二千三百四十四兩二錢行鹽之地則止於其境焉舊有市舶提舉司今不設其都指揮使司轄衛十一領所五十九又所十四行都指揮使司駐建寧轄衛五領所二十六又所五共為衛十六所一百有四官軍原額一十二萬五千三百八十員名見在三萬八千四百七十五員名

督撫監司

提督軍務兼巡撫福建地方一員

督糧道一員管通省糧儲

管通省水利鹽法道一員

管通省清軍驛傳一員兼管福州兵備兼分巡

福寧監督全省水陸官軍

提督通省學校一員

分守福興泉三府及福寧州道一員駐劄興化

分守建南道一員駐劄延平管轄邵武建寧及

本府

分守漳南道一員駐劄漳州管轄汀州及本府

福寧兵備一員駐劄福寧州分巡福寧分理軍

務管理該州并福州地方

建南兵備一員駐劄建寧分巡建南道分理軍

務管理該府并邵武延平地方

海道一員駐劄漳州督理沿海衛所官軍專管

兵糧海防兼理團練分理軍務

興泉兵備一員駐劄泉州分巡興泉道兼分理

軍務

分巡漳南道一員駐劄上杭縣分巡汀漳二處  
地方操練軍快人等分理軍務兼管廣東大埔  
程鄉二縣

守鎮將領

鎮守一員

總兵官 舊係副總兵嘉靖四十二年  
改設駐劄福寧州統轄全省

分守一員

南路參將 舊係守備又改副總兵嘉靖四十三  
年改設駐劄玄鍾兼管水路軍兵聽  
潮漳副總兵調度所統自晉芝  
巡檢司起至漳州府詔安縣止

守備三員

今建寧  
有守備

汀漳

舊設聽南贛參將節制弘治三年議  
駐武平千戶所往來上杭提督捕盜

中路

駐劄興化所統自濂澳門起至晉江縣祥  
芝巡檢司止此下二員原係參將嘉靖四

十二年  
改設

北路

駐劄福寧州所統自福寧州  
起至福州羅源縣濂澳門止

把總七員

今標下  
有員

巡撫下

隆慶六年添設巡  
撫標下專練土兵

小埕

烽火門

二員俱嘉靖四  
十二年添設

銅山 隆慶元年添設今聽南路叅將統領

浯嶼

南日山 五員俱駐劄本寨

遊兵 萬曆二年添設

總兵下坐營官一員 隆慶六年改設駐省城

福州府

遊兵即往來都浯者今海上有事此為要地矣

禹貢揚州之域天文牛女分野領縣九東至海岸一百九十里西至延平府南平縣界二百五十里南至興化府莆田縣界二百三十里北至

浙江溫州府平陽縣界六百三十里自府治

京師六千一百三十三里限八日至南京

千八百七十二里

閩縣 編里一百十八附郭

侯官縣 編里六十三附郭舊有懷安縣編里四十五今併入

古田縣 編里五十三在府城北二百八十里

閩清縣 編里五在府城西一百二十里

長樂縣 編里一百一十五在府城東南一百里

連江縣 編里三十五在府城東北九十五里

羅源縣 編里一十六在府城東北一百五十里

永福縣 編里九在府城西南一百二十里

福清縣 編里一百二十三在府城東南一百二十里

衛 五領所三十六所三俱屬衛

福州左衛 領所六在府治東北舊為右衛

福州右衛 領所六在府治東北

福州中衛 領所六在左衛東

鎮東衛 領所五在福清縣東

守禦定海千戶所 屬福寧衛在連江縣東北

守禦梅花千戶所 屬鎮東衛在長樂縣東

守禦萬安千戶所 屬鎮東衛在福清縣東南

泉州府

禹貢揚州之域天文牛女分野領縣七東至海岸一百三十里西至漳州府長泰縣界一百五十里南至海岸一百有三里北至興化府僑游縣界一百三十二里自府治至京師七千二百五十五里限九十日至南京三千二百五十五里

晉江縣

編里一百二十九附郭

南安縣

編里四十八在府城西五十里

惠安縣

編里三十五在府城東北五十里

德化縣

編里九在府城西一百八十五里

安溪縣

編里一十六在府城西一百五里

同安縣

編里四十八在府城西南一百三十里

永春縣

編里一十四在府城西北一百二十里

衛

二領所屬衛一十一

泉州衛

領所五在府治西

永寧衛

領所六在府城東南

守禦福泉千戶所

在晉江縣東南

守禦金門千戶所

在同安縣東南

守禦崇武千戶所

守禦高浦千戶所

在同安縣西

守禦中左千戶所

在同安縣西南屬永寧衛

寨二鎮一

石鼓寨

在同安縣西南

躍龍寨

陳光三縣

石井鎮 在晉江縣西南

建寧府

禹貢揚州之域、天文牛女分野、領縣八、東至福州府福安縣界三百三十五里、西至延平府順昌縣界一百一十五里、南至延平府南平縣界八十里、北至江西廣信府上饒縣界三百二十里、自府治至京師五千七百五十五里、限七十三日、至南京二千三百一十里、  
建安縣 編里一百五十四附郭

歐寧縣 編里一百九十九附郭

建陽縣 編里二百一十、在府城北一百二十里、

崇安縣 編里八十七、在府城北二百四十里、

浦城縣 編里一百五十八、在府城東三百三十里、

政和縣 編里五十九、在府城東二百四十里、

松溪縣 編里六十六、在府城東一百六十里、

壽寧縣 編里二百五十五、在府城東二百五十里、

司一衛 二領所十、所一

福建行都司 在府城中、轄衛五、曰建寧左右、曰邵武、曰汀州、曰延平、領所二十六、

武備志卷一百七十三 占度載度方輿五

又所四曰將樂曰永安曰上杭曰浦城其邵武汀州延平三衛將樂永安上杭三所散見別郡

建寧左衛屬行都司領所

建寧右衛屬行都司領所

浦城守禦千戶所屬行都司在浦城縣

關二

分水關在分水嶺介乎江閩之間乃入閩第一山

梨關在浦城縣北安樂里路通衢州江山縣

延平府

禹貢揚州之域天文牛女分野領縣七東至建

寧府建安縣界五十里西至汀州府清流縣

三百二十五里南至福州府古田縣界一百二

十里北至邵武府邵武縣界一百八十里自府

治至京師五千二百九十三里限七十五日至

南京二千四百七十里

南平縣編里九十

將樂縣編里六十四在府城西二百二十里

沙縣編里一百一十四在府城西一百二十里

尤溪縣編里一百有九在府城南一百五十里



順昌縣 編里五十五在府城西一百二十里

永安縣 編里六十五在府城西南二百里

大田縣 新設

衛 一領所 二

延平衛 屬行都司領所 五在府治東

將樂守禦千戶所 屬行都司在將樂縣治南

守禦永安千戶所 屬行都司在永安縣治東北

汀州府

禹貢揚州之域天文牛女分野領縣八東至延

平府將樂縣界三百三十里西至江西贛州府

瑞金縣界八十里南至廣東潮州府程鄉縣界

三百一十里北至贛州府石城縣界一百四十

里自府治至京師五千二百二十六里限八十

五里至南京二千八百八十六里

長汀縣 編里五十 一附郭

寧化縣 編里六十在府城東北一百八十里

上杭縣 編里五十九在府城南一百九十里

武平縣 編里十九在府城西南二百一十里

占度載度方輿五

清流縣 編里七十九在府城

連城縣 編里三百一十在府城

歸化縣 編里四十一新設

永定縣 新設

衛 一領所 二

汀州衛 屬行都司領所

守禦武平千戶所 在武平

守禦上杭千戶所 屬行都司在

寨 一

武婆寨 在上杭縣

興化府

禹貢揚州之域天文牛女分野領縣二東至海

岸九十里西至泉州府永春縣界一百二十五

里南至海岸四十里北至福州府永福縣界八

十里自府治至京師六千四百里限八十五日

至南京三千一百四十里

莆田縣 編里二百九附郭

仙遊縣 編里一十三在府城西七十里

衛二、領所一

興化衛 領所五、在府城中禮義坊

平海衛 領所六、在府城東九十里

守禦莆禧千戶所 在莆田縣東新安里

邵武府

禹貢揚州之域、天文牛女分野、領縣四、東至延平府順昌縣界一百二十里、西至江西建昌府新城縣界一百四十里、南至汀州府寧化縣界三百四十里、北至江西廣信府鉛山縣界三百

里、自府治至京師四千八百三十里、限七十八

日至南京二千四百五十里

邵武縣 編里一百七十附郭

光澤縣 編里五十、在府西八十里

泰寧縣 編里四十九、在府西南一百四十里

建寧縣 編里四十九、在府西南一百二十里

衛一、領所五

邵武衛 屬行都司、領所五、在府治東南

漳州府

禹貢揚州之域天文牛女分野領縣十東至泉  
州府同安縣界八十里西至汀州府長汀縣界  
二百三十里南至廣東潮州府揭陽縣界三百  
五十里北至延平府龍溪縣界三百里自府治  
至京師七千五百二十五里限九十四日至南  
京三千五百三十五里

龍溪縣 編里一百五十三附郭

漳浦縣 編里七十六在府城南一百里

龍岩縣 編里六十八在府城西四百里

南靖縣 編里二十六在府城西四十里

漳平縣 編里五新設

長泰縣 編里一十二在府城東三十七里

詔安縣 新設

平和縣 新設

海澄縣 新設

寧洋縣 新設

衛 二領所 一十三所 五

漳州衛 領所五在府治西

鎮海衛

領所八在漳浦縣東海濱

守禦六鰲千戶所

在漳浦縣東

守禦銅山千戶所

在漳浦縣南

守禦玄鍾千戶所

在漳浦縣南海濱

守禦龍岩千戶所

在龍岩縣

守禦南詔千戶所

在南靖縣

關一

蒲葵關

在龍溪縣西南二十一都

福寧州

禹貢揚州之域天文牛女分野領縣二編里五十一  
一東至浙江温州府平陽縣界三百三十里  
西至建寧府政和縣界四百二十里南至海岸  
三百六十里北至温州府泰順縣界三百里自  
州治至京師五千七百二十里至南京二千三百  
里

福安縣

編里五十二在州東北二百二十里

寧德縣

編里四十三在州北二百二十里

衛

一領所七  
一在別郡所

福寧衛 領所五在州治東

大金守禦千戶所 在州治南

*[Faint bleed-through text from the reverse side of the page, including characters like '里', '至', '南', '京', '二', '百', '里']*

武備志卷一百九十四

防風茅元儀輯

占度載

度 六

方輿 六

湖廣叙圖說

桂萼曰湖廣古荊州地襄陽鄧今河南南鄧州抗其

頭顱屬黃州府黃州引其肘腋江陵荆州制其腰腹

伸膝向南亦足以雄視諸州矣若鄖陽之保商陝

陝西河南柳州桂本州桂陽縣之跨閩福建粵廣東辰辰州沅沅州

辰州府之捍蔽雲貴大江中貫五溪在常德辰州地方外

錯荆楚阨塞斯其備焉蓋二儀效靈山川獻秀故

王氣獨鍾於潛邸然襟江帶湖所至民罹水患寇

盜亦復乘之過此則永州寶慶之間謹備苗夷而

已矧宗藩基布歲賦實繁楚俗慄輕鮮思積聚於

是四方流民失業者多赴焉故其民率喆音子倫

窳音愈而難治谿洞諸蠻施州及永保所屬地方是本以漢法

羈縻差易馴擾惟永順保靖世席富強每爭奪獲

罪輒假戰功自贖奸謀徧構驕橫滋萌朝議不

猥加徵發使遠方之民坐困且久而玩敵將貽

日之憂謂宜定令毋輒輕發斯則善矣

余懋衡曰湖廣襄鄧抗其顛斬黃引其掖江寧制

其腰腹伸膝南向蓋足以雄視諸州矣若鄖陽之

障陝洛郴桂之跨閩粵辰沅之捍雲貴大江中貫

五溪外錯荆楚扼塞斯其備焉大抵楚地襟帶江

湖澤多田少且道通九省冠蓋輻輳郵驛苦之即

今宗藩棋布歲賦實繁武漢德安民窮地瘠承天

寢陵所在費冗事煩荆岳潛沔之間頻遭水患鄖  
襄水損田廬長沙地雖少沃稅田甲于他所黃州  
澆頑常德困憊辰沅半爲賊穴麻陽諸洞連結劫  
爭曩歲支羅之害實緣于此衡永僻饒寶慶簡靜  
溪洞諸蠻本以漢法羈縻差易馴擾惟永順保靜  
世席富強每爭奪獲罪輒假戰功自贖朝議每加  
徵發使遠方之民坐困強橫之手彼固犯之而輒  
贖之玩敵日久將貽異日之憂謂宜定令有犯卽  
懲毋輒輕縱則善矣加志窮民者其思援拯安攘

之策乎



南直隸界

東抵江西界

東南抵

湖廣形勢圖

界

北抵河

南抵廣

西抵陝

西抵四川界

西南抵



代備志卷一百九十四

古度載 度方輿六

四

湖廣郡邑圖

正德志卷之四



代前志卷之四  
古度載一度方輿六



湖廣計府一十五曰武昌曰漢陽曰襄陽曰鄖陽  
曰德安曰黃州曰荊州曰岳州曰長沙曰寶慶曰  
衡州曰常德曰辰州曰永州曰承天其所領州十  
三縣九十九又州二曰靖州曰郴州所領縣九共  
爲府十五州十五縣一百有八人戶洪武二十六  
年數七十七萬五千八百五十一弘治四年數五  
十萬四千八百七十五萬曆六年數五十四萬一  
千三百一十人口洪武二十六年數四百七十萬  
二千六百六十弘治四年數三百七十八萬一千

七百一十四萬曆六年數四百三十九萬八千  
百八十五夏稅洪武二十六年額米麥一十三萬  
八千七百六十六石絹二萬六千四百七十八疋  
弘治十五年額米麥一十三萬一千四百石四斗  
七合二勺絹二萬七千九百八十一疋二丈七尺  
六寸六分九釐九毫布一十二疋二丈二尺萬曆  
六年額米麥一十三萬一千九百七十六石二斗  
六升三合二勺絹二萬七千八百九十疋三丈六  
尺四寸五分五釐布一十二疋二丈二尺秋糧洪



武二十六年額米二百三十二萬三千六百七十石弘治十五年額米豆芝蔴二百三萬六千一百五十九石一斗七升九合九勺布七百三十八疋八尺八寸鈔一百七十五貫八百七十一文萬曆六年額米二百三萬九百二石八斗八升八合四勺布六百三十八疋八尺八寸都指揮使司駐省會轄衛二十五領所一百三十八宣撫司四安撫司九長官司一十七又所三十軍民宣慰使司二領州三長官司八有設於他境者行都指揮使司

駐鄭陽轄衛六領所二十九又所八興都留守駐承天領所二十四又所一實在境內者共為衛二十八所一百七十七軍民宣慰使司二宣撫司四安撫司九長官司二十四官軍見額六萬八千八百二十九員名藩封則有楚府遼府襄府荆府吉府徽府榮府惠府桂府遼府國雖除以郡王管理其事馬楚府在武昌遼府在荊州襄府在襄陽荆府在蘄州吉府在長沙徽府在禹州榮府在常德惠府在荊州桂府在衡州



督撫監司

巡撫湖廣地方兼理提督軍務一員

管轄通省糧儲道一員

屯田水利道一員管通省倉糧

管通省清軍驛傳道一員

提督武漢黃鄖襄承德七府學校一員

提督荆岳長寶衡永辰常八府郴靖二州學校

一員

分守武昌道一員駐劄省會轄武黃漢三府

分守下荆南道一員駐劄襄陽府轄鄖襄二府

分守上荆南道一員駐劄澧州兼整飭岳州九

永兵備督理軍衛有司

分守下荆湖南道一員駐劄寶慶府轄寶慶長

沙二府

分守荆西道一員駐劄承天府與守備太監協

同護守陵寢轄承天德安二府

分守上湖南道一員駐劄永州府轄衡州永州

二府郴州一州

分守湖北道一員駐劄辰州府轄辰州常德二府靖州一州督催辰常衡協濟貴州兼撫苗夷提督軍衛有司  
分巡武昌道一員駐劄省會整飭武昌兵備專一團練軍兵所轄武昌南至嘉魚北至北湖鎮二哨及漢陽府黃陂縣地方  
沔陽兵備一員駐劄沔陽州整飭荆西等處兵備兼管分巡提督承天所屬堤垸原管承天德安二府屬及鄰近嘉魚等八縣地方

岳州兵備一員駐劄岳州府管上江防道由武昌而上至沔陽岳州常德長沙等處提督一帶江防湖禁巡司兼制寧州并寧州守備  
蘄州兵備一員駐劄蘄州管下江防道由漢陽而下至黃州蘄州德安等處提督一帶江防湖禁巡司  
鄖襄兵備一員駐劄襄陽府整飭鄖襄兵備及分巡下荆道事務練兵捕盜  
撫治荊州兼施歸兵備一員照舊分巡上荆南

道撫治荊州等處流民駐劄荊州府整飭施歸等處兵備統轄荊州府所屬州縣及荊州衛右衛瞿塘衛枝江惠州各千戶所施州永順等土司巡歷夷陵歸州巴東一帶州縣仍聽川貴巡撫四川巡按節制

分巡湖北道一員駐劄常德府管辰州常德二府靖州一州兵備兼管水利

沅州兵備一員駐劄沅州整飭辰常黎靖兼制黎平府

郴州兵備一員春夏駐郴州秋冬駐衡州提督本州五縣桂陽州所屬各衛所地方及廣東韶州府所屬縣守禦千戶所并續擬衡永二府所屬十二州縣廣東乳樂連山廣西富賀江西大庾上猶等縣衡永二衛及連州陽山一帶地方靖州兵備一員專在靖州銅鼓五開等八衛并天柱等所居中駐劄整飭兵備操練前項衛所軍馬兼錢糧

提督軍務兼撫治鄖陽等處地方一員所轄湖廣



下荆南鄖襄道、河南汝南道、陝西關南漢羌道、商洛道、四川下川東夔瞿道，俱聽節制。

鎮守將領

鎮守一員

平蠻將軍總兵官

省城

舊設嘉靖十年革，十二年復，萬曆八年又革，十二年復，駐

分守三員

黎平叅將

舊為靖州叅將，萬曆九年改駐五開衛、天柱等所兼制，黎平府屬縣十司。

鎮筭叅將

舊係守備，嘉靖二十三年改設，駐司施南等宣撫司、筭子坪等長官司及鎮筭九永二守備、貴州銅仁等長官司及守備四川西陽宣撫、平茶邑梅等長官司。

鄖陽叅將

萬曆九年添設。

守備十一員

武岡

永道

清鎮

榔桂

俱舊設，駐劄宜章，聽巡撫及南贛叅將節制。

九永 嘉靖三十年復設 駐劄九谿地方管轄施州衛統領永定九谿大庸麻寮添平安福

等衛所防制永順容美諸夷聽川湖守巡官節制

靖州 移駐五開往來銅靖

荆瞿 駐劄荆州聽鎮守撫治等官并兩省兵備節制分屬安沔地方統領施州瞿塘忠州

長寧遠安夷陵枝江諸衛所

鄖襄 駐劄鄖陽府帶管襄陽一府

鎮筵

巡視洞庭湖 駐劄岳州公館此上俱舊設

三江口 萬曆二年添設駐劄本處

把總一員 舊有新店一員萬曆十一年革

大團山 萬曆四年添設駐劄本處金鋪觀哨守長沙岳州二衛官軍悉聽節制

武昌府

禹貢荆州之域天文翼軫分野領州一縣九市

至江西九江府瑞昌縣界五百二十里西至漢

陽府漢陽縣界五里南至岳州府臨湘縣界四

百里北至黃州府黃岡縣界七十二里自府治

至京師五千一百七十里限五十四日至南京

一千七百一十五里

興國州 領縣二、編里四十四、在府城東南三百八十里、

江夏縣 編里六十、三附郭、

武昌縣 編里三十九、在府城東北一百八十里、

嘉魚縣 編里一百一十二、在府城東南二百八十里、

蒲圻縣 編里三十、在府城東南三百里、

咸寧縣 編里二十六、在府城東南四百二十里、

崇陽縣 編里一百一十六、在府城南四百二十五里、

通城縣 編里一十五、在府城西南五百里、

大冶縣 屬興國州、編里二十九、在州城西北一百五十里、

通山縣 屬興國州、編里六、在州城西一百八十里、

衛 三、領所十五、二、所在別郡、

武昌衛 領所四、一、所在別郡、在府治南、

武昌左衛 領所五、在府治西南、

武昌護衛 領所五、在府治南、

關 一、鎮一、寨一、

雞鳴關 在武昌縣、

成山寨 在咸寧縣西五里、

漢陽府

華容鎮 在武城縣西五十里、

禹貢荊州之域，天文翼軫分野，領縣二。東至武昌府界，隔江七里。南至沔陽州界，二百六十里。西至德安府雲夢縣界，二百里。北至黃州府黃岡縣界，一百二十里。自府治至京師五千四百八十五里。限六十五日。至南京一千七百八十里。

漢陽縣 編里六，附郭。

漢川縣 編里六，在府城。北一百六十里。

所 一屬

武昌衛千戶所 屬武昌衛，在鳳棲山。

南陽府

禹貢荊豫二州之域，天文翼軫分野，領州一，縣六。東至德安府隨州界，二百一十里。西至陝西漢中府平利縣界，一千里。南至承天府荊門州界，一百八十里。北至河南南陽府新野縣界，九十里。自府治至京師六千八百六十七里。限九十日。至南京三千七百里。

均州 編里二十九，在府城。西北三百九十里。

襄陽縣 編里二十

宜城縣 編里二十六 在府城

南漳縣 編里三十五 在府城

棗陽縣 編里四十二 在府城

穀城縣 編里四十八 在府城

光化縣 編里三十七 在府城

衛 二屬行都司 九所 屬行

襄陽衛 領所四 在府治 襄陽護衛 領所五 屬行都司

均州守禦千戶所 屬行都司 在州

鳳林關 在峴山羊 祐廟南

鄖陽府

領縣七 東至均州界六十里 西至白河界一百

三十里 南至大昌縣界三百三十里 北至浙川

縣界一百五十里 自府治至京師二千三百五

十里 至南京二千九百餘里

鄖縣 編里四十 附郭

房縣 編里四十三 在府城 西南三百一十里

竹山縣 編里四十九、在府城東南三百八十里。

鄭西縣 在府北一百九十里。

上津縣 編里二、在府西北四百八十里。

竹溪縣 在府西二百六十里。

保康縣 在府西北二百里。

司 一、轄衛六、領所二十九、又所八、衛一、領所二。

行都司 兼治四川忠州、所置、塘衛、轄衛六、曰荆

衛、曰鄭陽、領所二十九、又所八、曰夷陵、曰長樂、

曰枝江、曰遠安、曰竹山、曰均州、曰房縣、曰忠州、

散設焉、瞿塘衛、忠州所、則在四川。

竹山守禦千戶所 屬行都司、在縣。

房縣守禦千戶所 屬行都司、在縣。

### 德安府

禹貢荊州之域、天文翼軫分野、領州一、縣五、東

至黃州府、黃陂縣界一百八十里、西至襄陽府

棗陽縣界三百里、南至漢陽府、漢川縣界二百

里、北至河南汝寧府、信陽縣界一百八十里、

府治至京師五千六百一十里、限七十二日、

南京二千二百里

隨州領縣一編里十二有半在

安陸縣編里七

雲夢縣編里三在府城

應城縣編里七在府

孝感縣編里二十六在府

應山縣屬隨州編里八在府

所屬興都留守司

德安守禦千戶所屬興都留守司在府治東

隨州守禦百戶所屬千戶所在州治東

關四鎮一

平靖關在應城縣北六十里

鳳見關在應山縣東北二十里

崎山鎮在應山縣北二十五里

黃州府

禹貢荊州之域天文翼軫分野領州一縣八東至直隸安慶府宿松縣界五百一十里西至德安府孝感縣界二百八十里南至武昌府武昌

白雁關在應城縣北九十里

武陽關在應山縣東一百三十里

縣界一十里北至河南汝寧府羅山縣界四百

七十里自府治至京師四千九百九十里限五

十日至南京一千五百五十里

蕪州領縣二編里六十四在府城東三百一十里

黃岡縣編里八十

蕪水縣編里六十六在府城東南一百一十里

羅田縣編里四十九在府城東一百四十里

麻城縣編里一百二十在府城西北一百八十里

黃陂縣編里四十六在府城西二百四十里

黃安縣新設

廣濟縣屬蕪在州

黃梅縣屬蕪在州

衛二領所十

黃州衛領所五在府治東北

蕪州衛領所五在州治西

關八鎮三口二

虎頭關

黃土關

木陵關

白沙關

大城關俱在麻城縣北

岐嶺關在中岐嶺下



甕門關

在羅田縣東北

平湖關

在羅田縣西北

團風鎮

在府城北五十里

陽邏鎮

在府城西百二十里

赤壁鎮

在府城南清源門外

三江口

在麻城縣北三十里

沙武口

在黃岡縣西北一百三十里即沙汰口

荊州府

禹貢荊州之域天文翼軫分野領州二縣十

東至沔陽州界二百里西至四川夔州府巫山

縣界六百六十里南至岳州府澧州界一百九

十八里北至襄陽府宜城縣界二百四十五里

自府治至京師六千一百三十里限八十里

南京二千七百一十五里

夷陵州

領縣三編里七在府城西三百四十里

歸州

領縣二編里六在府城西五百二十五里

江陵縣

編里一百一十二附郭

公安縣

編里三十二在府城東南七十里

石首縣

編里三十一在府城東南一百八十里

監利縣

編里三十二在府城東二百一十里

松滋縣

編里二十一在府城西南一百二十里

武備志卷百五

占度載

度方輿六

年

枝江縣 編里八、在府城、西一百八十里、

長陽縣 屬夷陵州、編里三、在州城南九十里、

宜都縣 屬夷陵州、編里四、在州城東南九十里、

遠安縣 屬夷陵州、編里二、有半、在州城東北二百里、

巴東縣 屬歸州、編里八、在州城西九十里、

興山縣 屬歸州、編里二、

衛 三、領所十五、二屬行都所、三屬行都司、一屬興都留守司、

荆州衛 屬行都司、領所五、在府治西、

荆州右衛 屬行都司、領所五、在府治西、

歸陵衛 屬興都留守司、領所五、在府城東、

夷陵守禦千戶所 屬行都司、在夷陵州城內、

枝江守禦千戶所 屬行都司、在枝江縣治、

長寧守禦千戶所 屬行都司、在歸州治東、

關二十

南津關 在夷陵州南門外、

白虎關 在夷陵州東北六十里、

梅子八關 俱在長陽縣、四臨江南北、

西津關 在夷陵州西、

古捍關 在長陽縣南七十里、

岳州府

禹貢荊州之域，天文翼軫分野，領州一，縣七，東至武昌府，通城縣界二百里，南至長沙府瀏陽縣界二百九十里，西至辰州府江陵縣界八百二十五里，北至荊州府監利縣界三十里，自府治至京師五千六百七十里，限七十一口，至南京二千二百二十五里。

澧州 領縣三，編里三十一，在府城西五百七十里。

巴陵縣 編里五十，七附郭。

臨湘縣 編里八，在府城東北九十五里。

華容縣 編里二十二，在府城西一百八十里。

平江縣 編里五十，在府城南二百四十里。

石門縣 屬澧州，編里二十五，在州城西九十里。

慈利縣 屬澧州，編里五十八，在州城西一百六十里。

安鄉縣 屬澧州，編里一十一，在州城東南一百二十五里。

衛 三領所十五，安撫司一，屬衛。

岳州衛 領所五，在府城東。

永定衛 領所五，在慈利縣西一百八十里。

九谿衛 領所五，安撫司一，在慈利縣九十里。

武備志卷之四 占度載 度 方輿六

守禦澧州千戶所

守禦大庸千戶所 在慈利縣西二百一十五里

守禦添平千戶所 在慈利縣西二百一十五里

守禦安福千戶所 在慈利縣西北二百九十里

守禦麻寮千戶所 在慈利縣北三百里

桑植安撫司 屬九谿衛在九谿衛西北四百里

關 四隘二寨七

九淵關 與三江口開口野牛共四關俱在九谿衛境

魚洋隘 走避隘細沙隘遙望隘鴉兒隘中靖隘門隘石磊隘長梯隘龍溪隘俱在添平

山羊隘九女隘櫻桃隘曲谿隘梅

壩刀隘黃家隘青山隘守所隘

臺宜寨 在石門縣境

安福寨 索口寨西牛寨武口寨澧川寨俱在慈利縣境

長沙府

禹貢荊州之域天文翼軫分野領州一縣十一

東至江西袁州府宜春縣界二百五十里南至

衡州府衡山縣界二百三十五里西至辰州府

沅陵縣界六百五十里北至岳州府巴陵縣界

二百六十里自府治至京師五千八百七十里  
限八十里至南京二千四百二十五里

茶陵州 編里五十在府城  
南四百八十里

長沙縣 編里三十  
五附郭

善化縣 編里二十  
十附郭

湘潭縣 編里二十一在  
府城西一百里

湘陰縣 編里四十六在府  
城北一百二十里

寧鄉縣 編里二十一在府城  
西一百二十六里

瀏陽縣 編里七十一在府城  
東一百五十五里

益陽縣 編里二十八在府  
城東一百八十里

湘鄉縣 編里七十一在府城  
西南二百一十二里

攸縣 編里四十五在府  
城南三百六十里

安化縣 編里一百一十二在府  
城西三百六十里

衛 二領  
所十

長沙衛 領所五在府  
城內東北

鎮 一  
茶陵衛 領所五在  
茶陵州西

喬口鎮 在府城西  
北九十里

寶慶府

禹貢荊州之域、天文軫分野、領州一、縣四、東至衡州府衡陽縣界、一百四十里、西至靖州綏寧縣界、三百一十里、南至永州府東安縣界、一百二十里、北至辰州府溆浦縣界、三百八十里、自府治至京師、五千三百九十五里、限九十五里、至南京、三千七十五里、

武岡州

領縣一、編里四十三、在府城西南、二百八十里、

邵陽縣

編里四十二、附郭、

新化縣

編里二十六、在府城北、一百八十里、

城步縣

新設、

新寧縣

屬武岡州、編里八、有半、在州城南、九十里、

衛

一、領所五、

寶慶衛

領所五、在府治西、

守禦武岡千戶所

在武岡州治東北、

關四

巨口關

在府城北、一十里、

白馬關

在府城東北、五十里、

石羊關

在武岡州東、二十里、

紫陽關

在武岡州東、一百五十里、

衡州府

禹貢荊州之南境，天文翼軫分野，領州一縣八，東至長沙府茶陵州界一百五十里，西至寶慶府邵陽縣界一百二十里，南至廣東廣州府連州界四百八十里，北至長沙府湘潭縣界一百三十里，自府治至京師六千六百六十里，限九十日至南京三千二百一十五里。

桂陽州

領縣二，編里六十三，在府城東南三百里。

衡陽縣

編里五十一，附郭。

衡山縣

編里二十一，在府城東北。

來陽縣

編里三十八，在府城東南一百三十五里。

常寧縣

編里七，在府城西南一百二十里。

安仁縣

編里二十八，在府城東二百里。

鄱縣

編里一十九，在府城東三百九十里。

臨武縣

屬桂陽州，編里三十三，在州城東南一百二十里。

藍山縣

屬桂陽州，編里二十八，在州城西南二百里。

衛一領所五

衡州衛

領所五，在府治西。

鎮守常寧中千戶所 在常寧縣治東

守禦桂陽千戶所 在州治東

守禦寧溪千戶所 在藍山縣西二十里

常德府

禹貢荊州之域，天文翼軫分野，領縣四，東至岳州府華容縣界三百六十五里，西至辰州府沅陵縣界一百二十里，南至長沙府安化縣界一百二十里，北至澧州界九十里，自府治至南六千二百一十里，限八十一日至南京二

百里

武陵縣 編里四十五附郭

桃源縣 編里三十一在府城西八十里

龍陽縣 編里二十九在府城東南二百三十里

沅江縣 編里五在府城東南二百三十里

衛 一領所五

常德衛 領所五在府治西

辰州府

禹貢荊州之域，天文翼軫分野，領州一，縣六，東



至常德府桃源縣界一百四十里、西至寶慶府  
新化縣界三百二十里、南至貴州鎮遠府界  
百五十里、北至永順宣慰司界九十里、自府治  
至京師七千一十里、限九十日、至南京三千五  
百里、

沅州 領縣二、編里二十七、在  
府城西二百七十里、

沅陵縣 編里五十  
八、附郭、

盧溪縣 編里三、在府  
城西六十里、

辰溪縣 編里八、在府城西  
南一百二十里、

溆浦縣 編里三十四、在府  
城南一百七十里、

黔陽縣 編里二十二、  
在府城東南八十里、

沅州 屬沅州、編里七、在州  
城北一百三十里、

三領所  
十五

辰州衛 領所五、在  
府治東、

平溪衛 領所五、在沅州城  
西南一百六十里、

沅州衛 領所五、在  
沅州治、

鎮溪軍民千戶所 在盧溪縣西  
二百三十里、

寨 三

樊州寨 在州城西一百里

托口寨 在黔陽縣境

洪江寨 在黔陽縣東洪江溪

永州府

禹貢荊州之域，天文翼軫分野，領州一縣六，東至衡州府常寧縣界二百里，西至廣西桂林府全州界一百四十里，南至廣西平樂府富川縣界四百二十里，北至寶慶府邵陽縣界一百七十里，自府治至京師六千八百八十里，限八十七日，至南京三千四百二十五里。

道州 領縣三，編里三十五，在府城南一百五十里。

零陵縣 編里二十八，附郭。

祁陽縣 編里一十三，在府城北一百里。

東安縣 編里八，在府城西九十里。

寧遠縣 屬道州，編里六十三，在州城東七十里。

永明縣 屬道州，編里一十八，在州城西七十里。

江華縣 屬道州，編里四，在州城南七十里。

衛 二領所，五又，一係。

永州衛 領所五，在府治西。

寧遠衛 領所五，在道州治西。

枇杷守禦千戶所 在永明縣東南

桃川守禦千戶所 在永明縣西南

守鎮寧遠千戶所 在江華縣東

守鎮江華千戶所 在江華縣南門外

守鎮錦田千戶所 在江華縣東

守鎮東安百戶所 屬千戶所在東安縣東

關三鎮四

黑石關 在府城西北

湘口關 在瀟湘二水合流之處

大橋關 在府城北六十里

雷石鎮 在府城南六十里

順化鎮 在府城東六十里

杉木鎮 在府城一百里

鳴水鎮 在府城西一百里

承天府

禹貢荊州之域、天文翼軫分野、領州二、縣五、卽

古之安陸州、東至德安府應城縣界一百六上

里、西至荊州府枝江縣界一百七十里、南至

縣界 里、北至襄陽府宜城

縣界一百里、自府治至京師六千二百二十五

里、限八十三日、至南京二千六百八十里、

沔陽州 領縣一編里四十二

荆門州 領縣一編里六十四

鍾祥縣 一附郭編里一十

京山縣 編里三十二

潛江縣 編里二十三

景陵縣 屬沔陽州編里二十五

當陽縣 屬荆門州編里五

司 一轄衛三領所一衛二領所九

與都留守司 轄衛三曰承天曰沔陽曰顯陵領所十四又所六曰德安其領所

德安

承天衛 屬與都留守司領所五在府

沔陽衛 屬與都留守司領所四在州治

關五

虎牙關 在荆門州西

池河關 在府西北十五里

塘港關 在府城南三十里

范漑關 在沔陽州城北一百二十里

候埠關 在沔陽州城東六十里

靖州

禹貢荆州之域天文軫分野編里二十二領縣四東至寶慶府武岡州界二百六十里西至貴

州黎平府界一百六十里南至廣西柳州府融縣界一百八十里北至辰州府沅州黔陽縣界一百八十里自州治至京師六千一十里限一百有二日至南京二千五百七十里

會同縣 編里二十七在州城東北一百里

通道縣 編里五在州城南一百里

綏寧縣 編里三十三在州城東一百一十里

天柱縣 係天柱所萬曆二十五年改設在州城西北二百五里

衛 領所一

靖州衛 領所十一在州治東

屯鎮汶溪千戶所 在州城西北二百五里

寨 二堡四

黃石寨 在綏寧縣境

收溪寨 在通道縣西南五十里

豐山堡 在會同縣境

大田堡 在州境又有鎮零溪等堡

郴州

禹貢荊州之域天文翼軫分野編里一十二領縣五東至江西青安府龍泉縣界三百九十里西至衡州府桂陽州界四十里南至廣東韶州

府乳源縣界一百九十里北至衡州府來陽縣  
界一百二十里自州治至京師七千三百里限  
一百日至南京三千七百里

永興縣 編里二十、在州城西北八十五里

宜章縣 編里七、在州城南九十里

興寧縣 編里一十四、在州城東北一百里

桂陽縣 編里一十五、在州城東南二百四十里

桂東縣 編里五、在州城東二百八十里

所

守禦郴州千戶所 在州治西

守禦廣安千戶所 在桂陽縣東一十里

施州衛軍民指揮使司

再貢荆梁二州之域天文翼分野編里三領所

二又所一軍民千戶所一宣撫司四安撫司

長官司十六東至荊州府巴東縣界五百里西

至西陽宣撫司界九百里南至安定峒界六百

八十里北至石柱宣撫司界七百五十里自衛

治至京師四千一百五十里至南京三千四百

五十五里

大田軍民千戶所 在衛城西北三百五十里

施南宣撫司 領安撫司四長官司一在衛城東一百里

散毛宣撫司 領安撫司二長官司二在衛城西三百二十里

忠建宣撫司 領安撫司二長官司一在衛城東二百五十里

容美宣撫司 領長官司四在衛城東南二百一十里

東鄉五路安撫司 屬施南宣撫司領長官司五

忠路安撫司 屬施南宣撫司領長官司一

金峒安撫司 屬施南宣撫司領長官司一

忠孝安撫司 屬施南宣撫司

大旺安撫司 屬散毛宣撫司領長官司二

龍潭安撫司 屬散毛宣撫司

高羅安撫司 屬忠建宣撫司領長官司一

忠峒安撫司 屬忠建宣撫司

唐崖長官司

鎮南長官司 在衛城南二百五十里

五峰石寶長官司 屬容美宣撫司

椒山瑪瑙長官司 屬容美宣撫司

水盡源通塔坪長官司 屬容美宣撫司

石梁下峒長官司 屬容美宣撫司

把搖峒長官司 屬東鄉五路安撫司

上愛茶峒長官司 屬東鄉五路安撫司

下愛茶峒長官司 屬東鄉五路安撫司

鎮遠蠻夷長官司 屬東鄉五路安撫司

隆奉蠻夷長官司 屬東鄉五路安撫司

劍南長官司 屬忠路安撫司

西坪蠻夷長官司 屬金峒安撫司

東流蠻夷長官司 屬大旺安撫司

臘壁洞蠻夷長官司 屬大旺安撫司

木冊長官司 屬高羅安撫司

關九

五峰關 在衛城東門外 東門關 在衛城東門山上

石乳關 在衛境石乳山上 深溪關 在大田所西陽路只

土地關 在木冊忠峒路口

勝水關 虎城關野熊關野牛關俱在忠建宣撫司境

永順軍民宣慰使司



禹貢荊州之域天文翼軫分野領州三長官司  
六東至岳州府澧州慈利縣界三百九十里西  
至保靖州宣慰司界三百二十里南至辰州府  
沅陵縣界三百一十里北至永定衛界二百九  
十里自司治至京師七千三百里至南京三千  
八百里

南渭州

施溶州

臘水洞長官司

麥著黃洞長官司

驢遲洞長官司

施溶溪長官司

白崖洞長官司

田家洞長官司

保靖州軍民宣慰使司

禹貢荊州之域天文翼軫分野領長官司二東  
至鎮溪千戶所界一百八十里西至施州大田

軍民千戶所界三百里南至四川西陽宣撫司界一百八十里北至永順宣慰司界四十里自司治至京師七千三百里至南京三千八百里隸都司

五寨長官司

篁子坪長官司

新設所 九

寧遠千戶所

城步千戶所

天柱千戶所

宜章千戶所

大田千戶所

銅鼓千戶所

平茶千戶所

平茶屯千戶所

遠安千戶所

屬行都司

武備志卷一百九十五

防風茅元儀輯

占度載

度七

方輿七

河南敘圖說

桂萼曰河南古豫州地閩閩中夏四方輳進蓋彰

德則控河北今北直隸是嵩洛以蔽山南今陝西南陽南境是

汝寧直走襄黃襄陽黃州俱湖廣屬府之郊而開封則其都

武備志卷一百九十五 占度載 度 方輿七

會也。由開封以泝衛河，可以漕山東；沿汴泗，可以漕淮。故言形勝者，次關陝焉。然分建宗親，班祿無藝。以今計之，歲賦幾至百萬民，亦勞矣。且歸睢陳州，三州俱開封府屬一帶地兼數省，統轄非一，姦人常藉以首難。勦捕則潰逸四出，禍延他境。彰德道出趙山，魏北直隸之間，軍民左右屬盜，雖斂跡而牽制之患實與歸德同。若考七郡之地，山水環互，民物茂實，則汝寧為優。鑄山獵野，依憑險固，強弓利弩出乎其間，則河路河南為著。然土地未闢，教令未馴，非

課農宣化，加意拊循，則寇盜劫奪之禍，歲不免矣。余懋衡曰：河南蓋閩閩中夏，四方輻進，故彰德控於河北，嵩洛蔽於山南，南陽汝寧直接襄黃之界，而開封即其都會也。由開封以遡衛河，可以漕山東；沿汴泗，可以漕淮。故語河之利，便於漕莫過於此。語河之害，其妨民亦莫甚於此。雖沃土千里而浸泆無收，然供輸宗室，歲賦幾至百萬民，亦勞矣。再觀歸睢陳州一帶地兼數省，勢難統轄，奸人藉以首難焉。急之則奔潰四出，緩之則復出為奸，其

難制曷異於苗民之負固者乎、彰德道出趙魏之  
間、軍民左右、雖屬盜屏跡、而牽制之患、實與歸德  
同較之七郡之中、山水環蔚、民物茂實、惟汝蔡爲  
優、鑄山獵野、憑依險固、強弓勁弩、可以制敵者、則  
取諸河洛焉、又觀信陽老山一帶、山林連絡、虎豹  
繁興、民鮮樹藝、其爲害一也、第近來宗室日繁、黃  
河歲徙、祿糧工役、勞費不貲、民不堪命、故藩祿軍  
需、均當規算、恐皮盡而毛無所附、方來之患、有難  
言者、保釐大臣、其蚤夜慎圖之、

河南形勢圖

北直隸山東界 東北 直北抵北 隸山西界



東抵南直隸界

東南抵南

陝西界

西抵陝西界

西南抵

武清志卷之五十五 古度載 度方輿七

河南郡邑圖



代前志卷之五 占度載度方輿七、五

河南方輿圖 每方百里





河南計府八曰開封曰歸德曰彰德曰衛輝曰懷慶曰河南曰南陽曰汝寧其所領州一十一縣九十二又州一曰汝其所領縣四共為府八州十二縣九十六人戶洪武二十六年數三十一萬五千六百一十七弘治四年數四十三萬六千八百四十三萬曆六年數六十三萬三千六十七人口洪武二十六年數一百九十一萬六千五百六十七弘治四年數二百六十一萬四千三百九十八萬曆六年數五百一十九萬三千六百二夏稅洪武

十六年額麥五十五萬六千五百九十九石絹七千二百二十六疋弘治十五年額麥六十一萬八千六百四十五石一斗四升八合二勺絹一萬二千四百疋二丈四尺二寸八分二釐七毫五絲絲二萬二千一百二斤一十一兩三錢六分六釐一毫六絲萬曆六年額麥六十一萬七千三百二十二石八斗四升三合三勺絹九千九百六十三疋一丈六尺九寸二分一釐絲二萬二千五百六十五兩五錢四分三釐秋糧洪武二十六年額米一

式清志卷一百九十五 占度載 度 方輿七

百六十四萬二千八百五十石弘治十五年額米  
一百七十九萬四千七百六十三石三斗一升八  
合七勺綿花絨三百四十二斤四錢萬曆六年額  
米一百七十九萬二千七百七十石四十三升七合二  
勺綿花絨三百四十二斤四錢草料弘治十五年  
額二百二十八萬八千三百九十六束九斤九兩  
一錢萬曆六年額二百二十八萬一千五百三十  
八束一十一斤一十三兩六錢其都指揮使司轄  
衛一十二領所六十二又所七而衛一領所五又

所一實在他境其直隸之衛一領所五又所一  
實在河南共為衛十二領所六十二又所七軍原  
額正軍三萬一千一百七十七名軍舍操餘一萬  
二十名藩封則有周府唐府伊府趙府鄭府崇府  
徽府潞府福府伊徽俱國除以郡王管理其事焉  
周府在開封唐府在南陽伊府在河南趙府在彰  
德鄭府在懷慶崇府在汝寧徽府在禹州潞府在  
衛輝福府在河南

督撫監司

巡撫河南等處地方兼管河道兼提督軍務一員

管通省糧儲道一員

管通省河道水利一員

提督通省學校一員

管通省清軍屯田驛傳鹽法一員兼穎川潼關

等衛

分守大梁道一員管開封歸德二府

分守河北道一員轄彰衛懷三府駐劄懷慶府

分守河南道一員駐劄河南府

分守汝南道一員撫民駐劄南陽府

開封兵備一員駐劄省會管理開封及本府屬

二十九州縣并宣武一衛往來提督軍衛有司

大梁兵巡道一員駐劄陳州巡歷歸睢地方練

軍禦盜馬政係睢陳兵備道歸併

磁州兵道一員駐劄磁州擒捕盜賊修理城池

撫按民兵操練軍馬其衛輝所轄縣分輝縣舊

駐地方仍往來巡歷兼馬政

分巡汝南一員駐劄信陽兼汝南兵備

鎮守將領

守備三員

嵩縣

舊係參將隆慶三年改設兼攝河南汝州二衛巡緝礦盜

汝寧

舊設兼攝信陽衛

唐縣

萬曆七年添設兼攝南陽衛

領薊鎮班都司四員

春班二員

秋班二員

俱隆慶三年添設

開封府

禹貢兗豫二州之域天文角亢分野領州四  
三十東至直隸鳳陽府宿州界五百一十五里  
西至河南府鞏縣界三百六十里南至汝寧府  
上蔡縣界四百里北至衛輝府汲縣界一百七  
十里自府治至京師一千五百八十里限三十  
日至南京一千一百七十五里

陳州

領縣四編里六十二在府城東南三百五十里

許州

領縣四編里四十二在府城西南二百二十里

禹州

領縣一編里七十六在府城西南三百二十里

鄭州府領縣四編里三十五在

祥符縣編里一百七十五附郭

陳留縣編坊保四十八在府城東五十里

杞縣編里一百有二在府城東一百里

通許縣編里一十四在府城東南九十里

太康縣編里三十三在府城東南二百一十里

尉氏縣編保一十九有半在府城南九十里

洧川縣編里二十七在府城西南一百五十里

鄆陵縣編里二十六在府城南一百六十里

扶溝縣編里十五去府城二百里

中牟縣編里二十七在府城西七十里

陽武縣編里五十一在府城西北九十里

原武縣編里一十九在府城西北一百二十里

封丘縣編里四十三在府城北七十里

延津縣編里二十七在府城西北九十里

蘭陽縣編里三十八在府城東北九十里

儀封縣編里二十一在府城東北一百一十五里

新鄭縣編里二十八在禹州城東北九十里

商水縣

屬陳州編里一十二

西華縣

屬陳州編里四十六

沈丘縣

屬陳州新設

項城縣

屬陳州編里一十七

臨穎縣

屬許州編里一十九

襄城縣

屬許州編里二十一

鄆城縣

屬許州編里一十九在

長葛縣

屬許州編里三十三

密縣

屬禹州編里二十三在

滎陽縣

屬鄭州編里一十五

滎澤縣

屬鄭州編里一十六

河陰縣

屬鄭州編里七在

汜水縣

屬鄭州編里一十四在

衛

三領所

宣武衛

領所五在

陳州衛

領所五在

睢陽衛

領所五在

禹州千戶所

在禹州

關一

左嶠關 在汜水縣西二里即虎牢關

歸德府

禹貢兗豫二州之域天文角亢分野領州一縣

八在開封府城東三百五十里至京師限三十

一日

唯州 領縣二編里二十七

商丘縣 編里二十

寧陵縣 編里六

鹿邑縣 編里二十八

夏邑縣 編里十三

虞城縣 編里十四

永城縣 編里十九

考城縣 屬睢州編里一十一

柘城縣 屬睢州編里六

衛 一領所五

直隸歸德衛 領所五在府治

彰德府

禹貢冀州之域天文室壁分野領州一縣六東至直隸大名府內黃縣界七十里南至大名府濬縣界七十里西至山西潞州壺關縣界一百七十里北至直隸廣平府邯鄲縣界一百二十里自府治至京師一千三百里限三十二日至南京一千七百里

磁州 領縣二編里四十  
在府城北七十里

安陽縣 編里八十  
附郭

湯陰縣 編里四十三在府  
城南四十五里

臨漳縣 編里二十九在府城  
東北一百一十里

林縣 編里三十五在府  
城西一百二十里

武安縣 屬磁州編里三十四在  
州城北一百二十里

涉縣 屬磁州編里三十八  
在州城西二百里

衛 一領所二一  
所五屬衛

彰德衛 領所五  
在府治

守禦林縣中千戶所 在縣  
治

守禦磁州中千戶所 屬衛在  
州治

衛輝府

武備志卷之三 占度載 度方輿七



禹貢冀州之域天文室壁分野領縣六東至直隸大名府滑縣界五十里南至開封府延津縣界四十里西至山西澤州陵川縣界二百一十里北至彰德府湯陰縣界七十里自府治至京師一千四百里限廿五日至南京一千五百里

汲縣

編里四十附郭

胙城縣

編里二十五在府城東三十五里

新鄉縣

編里五十在府城西五十里

獲嘉縣

編里二十八在府城西北一百里

淇縣

編里二十六在府城北五十里

輝縣

編里五十二在府城西六十里

所

守禦衛輝前千戶所

在府治

關

延津關

在府城東南二十五里

臨清關

在新鄉縣北

懷慶府

禹貢冀州覃懷之地天文室壁分野領縣六東至衛輝府護嘉縣界二百四十里西至山西平

陽府絳州垣曲縣界二百五十里南至河南府  
鞏縣界七十里北至山西澤州界六十里自府  
治至京師一千八百里限三十日至南京一千

八百里

河內縣 編里一百一十六附郭

濟源縣 編里七十六在府城西七十里

修武縣 編里六十一在府城東一百二十里

武陟縣 編里七十四在府城東二百里

孟縣 編里三十一在府城南六十里

孟縣 編里三十三在府城南五十里

衛 一領所五

懷慶衛 領所五在府治

關 六

大斛關 在府城北

軹關

河陽關 在孟縣西南

碗子城關 在府城北太行山畔

狐嶺關 俱在濟源縣西

黃河關 在孟縣南黃河北岸

河南府

禹貢豫州之域天文柳分野領州一縣十三東

武備志卷一百九

古度載 度 方輿七

七

至開封府汜水縣界一百六十里南至南陽府  
南陽縣界二百六十里西至陝西西安府華陰  
縣界四百九十里北至懷慶府濟源縣界九十  
里自府治至京師一千八百里限三十二日至

南京一千八百里

陝州 領縣二編里三十五  
在府城西三百里

洛陽縣 編里八十一  
八附郭

偃師縣 編里三十六在  
府城東七十里

鞏縣 編里二十九在府  
城東一百三十里

孟津縣 編里二十五在府  
城東北七十里

宜陽縣 編里五十八在府  
城西南七十里

登封縣 編里四十二在府  
城東一百四十里

永寧縣 編里六十七在府  
城西南二百里

新安縣 編里一十八在  
府城西七十里

沔池縣 編里二十八在府  
城西一百六十里

嵩縣 編里五十四在府  
城南一百六十里

盧氏縣 編里三十四在陝州  
城西南三百四十里

靈寶縣 屬陝州編里五十九  
在州城西六十里



閩鄉縣 屬陝州編里二十五  
在州城西百三十里

衛 二領所  
一十二所

河南衛 領所七  
在府治

弘農衛 領所  
在陝州

嵩縣守禦千戶中前二所  
在縣治

關 十寨

轅轅關 在登封  
縣西北

石羊關 在登封  
治東南

鵜鵝關 在永寧  
縣西

函谷舊關 在靈寶  
縣東一十里

函谷新關 在新安  
縣東二里

白楊關 在嵩  
縣東

大陽關 在陝州  
城西

雁領關 在陝州  
城東南

破石關 在陝州  
城東

潼關 在閩鄉  
縣西六十里

大谷關 在閩鄉  
縣西秦山峪

白華關 在盧氏  
縣西

臯門關 在洛陽  
舊城

桃林寨 在靈寶  
縣西

南陽府

禹貢豫州之域天文張分野領州二縣十一東  
至汝寧府遂平縣界二百八十里南至湖廣  
陽府襄陽縣界一百八十里西至鄖陽府鄖陽  
縣界二百里北至河南府登封縣界四百三十  
里自府治至京師二千一百四十五里限三十

二日至南京一千七百里

鄧州 領縣三、編里九、在府

裕州 領縣二、編里二十、在府

南陽縣 編里二十、三、附郭

鎮平縣 編里四、在府

唐縣 編里八、在府城東

泌陽縣 編里一十一、在府

桐柏縣 新設

南召縣 新設

內鄉縣 屬鄧州、編里二十五、在

新野縣 屬鄧州、編里二十一、在

淅川縣 屬鄧州、編里一十八、在

舞陽縣 屬裕州、編里二十六、在

葉縣 屬裕州、編里二十四、在

衛 二、領所二

南陽衛 領所五、在府治

南陽中護衛 領所五、在府治

守禦鄧州千戶所 在州治、守禦唐縣千戶所 在縣治

關 九鎮一

魯王關 在府城北

仙翁關 在裕州東北

石夾口關 在唐縣東北

象河關 在泌陽縣北

昆陽關 在葉縣

西夾口關 在內鄉縣西北

花園頭關 在內鄉縣西北

荆子口關 在內鄉縣西南

堂子口關 在內鄉縣西南

馬尾鎮 在內鄉縣北

汝寧府

禹貢豫州之域，天文角亢氐分野，領州二縣，十二東至直隸鳳陽府潁州界二百三十里，西至南陽府裕州舞陽縣界一百四十里，南至湖廣

黃州府黃陂縣界四五十里，北至開封府州西華縣界一百一十五里，自府治至京師千三百里，限三十二日，至南京二千二百五十里。

信陽州 領縣一，編鄉八，在府城西南二百七十里。

光州 領縣四，編里二十一，在府城東三百里。

汝陽縣 編保二十九，附郭。

上蔡縣 編保四十五里，在府城北。

確山縣 編保一十一，在府城西五十里。

新蔡縣 編堡九在府城東五十里

西平縣 編堡一十七在府城西北一百三十里

遂平縣 編堡一十八在府城西九十里

真陽縣 新設

羅山縣 屬信陽州編保二十二在府城南一百四十八里

光山縣 屬光州編里三十八在州西四十五里

固始縣 屬光州編里八十一在州東一百四十五里

息縣 屬光州編里一十五在州西北九十里

商城縣 屬光州新設

領所一

信陽衛 領所五在州治

關十三

冥阨關 在信陽州東南九十里

恨這關 在信陽州西南

長臺關 在信陽州北

九重關 在羅山縣南一百二十里

大勝關 在羅山縣南一百四十里

木陵關 在光山縣南一百三十二里

直隸汝寧千戶所 在府治

平常關 在信陽州西北

武勝關 在信陽州南

大埠關 在信陽州東

破關 在南山縣南一百二十里

五關 在光山縣西南

定城關 在殷城廢縣南四十里

五水關 在固始縣南一百二十里

汝州

禹貢豫州之域天文角亢氏分野領縣四編田九十二在汝寧府城北三百七十里

魯山縣 編里二十在州城西南一百三十里

郟縣 編里四十六在州城東九十里

寶豐縣 編里四十四

伊陽縣 新設

衛 一領所五

汝州衛 領所五

汝州志卷三 古度載 度方輿七 三



武備志卷一百九十六

防風茅元儀輯

古度載

度

方輿

山東叙圖說

桂萼曰山東古青交州地外引江淮內包遼海西  
面以臨中原而川陸則悉會于德州濟南府屬白海道  
既廢遂以其西境為餽運通衢南盡邳徐俱南直隸州

古度載 度 方輿

北泝天津歲有河運患築塞挑濬之勞舟車牽挽

之役所在不免而交州水潦為虐則民之疾苦莫

甚焉矧京儲邊餉之外王祿是供六郡徵輸於斯

為急而青濟濟南之間號多鑛賊禁戢尤難公私

益交病之若遼陽遼自為區域地本膏腴舊皆郡

縣民用安土設衛以來生齒稍稀惟遷徙謫戍之

人多歸焉雖漸規恢復可也登登萊萊州本海運故

道然勢險難圖成山沙門一帶多海積之往蹟則

平度州東州東南有南北新河水源出高密縣至

新河自膠州入新河西行一百四十里即至

海倉復入北海以其自膠抵萊故又名膠萊元

道所濬以避迤東海蓋嘗治閘故蹟在迤北新河

止八以達安東衛名在青則避開洋之險宜有可

講者

北直隸界

西抵北直隸界

西南抵南

武備志

界隸南 北抵北

武備志

女直

東抵海

東南

山東形勢圖

遼東都司

登州府

萊州府

青州府

山  
東  
濟  
南  
府

兗州府

東昌府



北直隸界

抵南

新詳

山東郡邑圖

女直界

直隸界

海

海



河間府界

徐州界

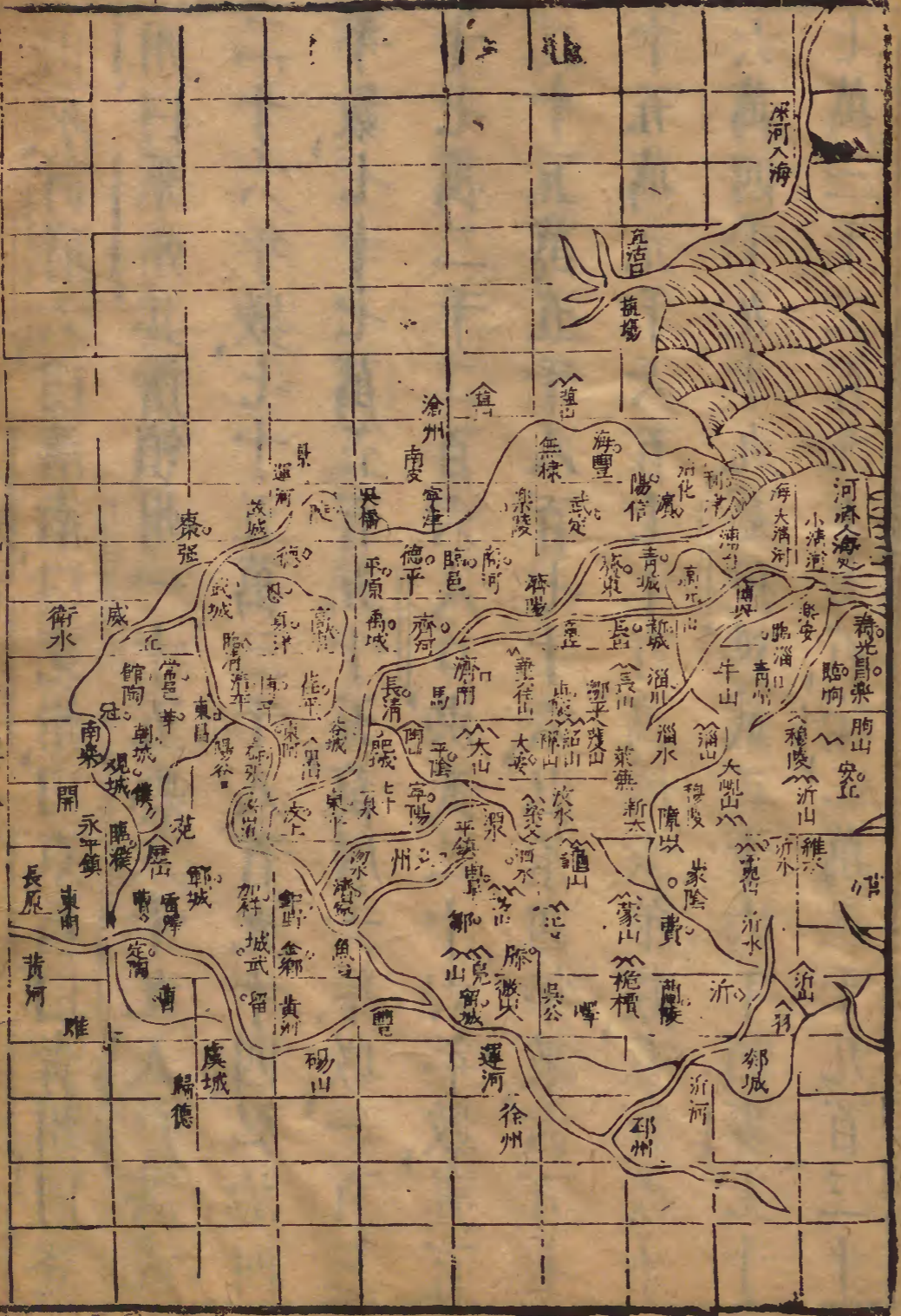
補志卷之九

古度載

皮方輿八

四

山東方輿圖



度方輿八

山東計府六曰濟南曰兗州曰東昌曰青州曰登州曰萊州其所領州一十五縣八十九人戶洪武二十六年數七十五萬三千八百九十四弘治四十年數七十七萬五百五十五萬曆六年數一百三十七萬二千二百六人口洪武二十六年數五百二十五萬五千八百七十六弘治四年數六百七十五萬九千六百七十五萬曆六年數五百六十六萬四千九十九夏稅洪武二十六年額麥七十萬三千二百九十七石絹二萬三千九百三十

二疋弘治十五年額麥八十五萬五千二百四十六石四斗七升八合八勺絹五萬四千九百九十九疋一丈六尺三寸七分六釐一毫絲二千一百一十一斤一十五兩一錢二分四釐六毫萬曆二十年額麥八十五萬五千一百七十二石一斗四升七合八勺絹五萬四千九百九十疋一丈五尺七寸四分絲二千一百二十斤三兩四錢五分秋糧洪武二十六年額米一百八十萬五千六百九十石弘治四年額米一百九十九萬五千八百九

十七石五斗二升四合一勺棉花絨五萬二千四百四十九斤一十兩七錢一分二釐萬曆六年額米一百九十九萬五千七百八十一石四斗一升六合六勺棉花絨五萬二千四百四十九斤一十兩七錢一分二釐草料弘治十五年額三百八十一萬九千五百一十三束一十四斤一十四兩九錢萬曆六年額三百八十一萬九千四百六十九束六斤一十五兩三錢而山東都轉鹽運使司則駐會城焉其分司二曰膠萊曰濱洛洪武間歲辨

一十四萬三千三百八十七引一百五十斤引沿間歲改辦小引鹽二十八萬四千一百二十四引一百二十六斤萬曆六年歲辨小引鹽九萬六千一百一十引一十九斤五兩九錢歲解太倉餘鹽銀五萬兩其行鹽之地則盡山東之境及南直隸徐州淮鳳間之邳州宿州焉而都指揮使司則昔駐青州今駐省會轄衛十八領所八十又所十七官軍額實四萬三千六百三十一名直隸沂莒二衛改屬班軍二千二百一十七名藩封則有魯

州 府德府衡府魯府在兖州德府在濟南衡府在青

督撫監司

巡撫山東等處地方、贊理管田、兼管河道、提督軍務一員、

督糧道一員、管通省糧稅事務、

管通省清軍驛傳鹽法事務一員、

提督通省學校一員、

分守濟南道一員、駐劄泰安州、管濟南一府、

分守東交道一員、駐劄壽張、轄二府、管稅糧、

分守青登萊道一員、駐劄萊州、

分巡濟南道一員、駐劄省會、管屯田馬政、

武定兵備一員、冬春駐武定、夏秋駐德州、往來、

武定濱德三州、并陽信商河各州縣、督理屯營、

操練防守、

濟南兵備一員、駐劄濟寧、專管河鹽、兼濟寧州、

寧陽魚臺汶上三縣、并濟寧一衛、兵備仍分巡、

曹濮兵備一員、駐劄曹州、督捕操練衛所屯營、



兵馬盜賊兼管分巡

沂州兵備一員駐劄沂州督捕盜賊操練州縣

衛所屯營帶管分巡馬政

臨清兵備一員整飭東昌府屬兗州府屬各州

縣兵備帶管分巡馬政河道

青州兵備一員駐劄青州整飭青州所屬萊蕪

新泰蒙陰沂水長山淄川各縣兼分巡青萊二

府

海道一員駐劄登州仍治登萊二府兼管登

一處分巡

鎮守將領

總督備倭都司一員

領薊鎮班都司四員

春班二員

秋班二員

濟南府

禹貢青州之域天文危分野領州四縣二十六

東至青州府臨淄縣界二百五十里西至東昌

今稱  
改爲鎮  
守山東  
海防備  
倭副總  
兵又添  
分守叅  
將二曰  
萊州備  
倭曰濟  
兗坐營  
軍官  
二曰總  
河下兼

武備志卷一百一十一 占度載 度 方輿八

濟寧備  
倭曰巡  
撫下守  
備六曰  
沙溝曰  
武定曰  
青州曰  
王徐寨  
曰即墨  
曰文登

府荏平縣界一百四十里南至兗州府寧陽縣

界三百里北至直隸河間府景州吳橋縣界三

百一十七里自府治至京師九百里限二十日

至南京一千八百五十里

泰安州領縣二編里九十七在

德州領縣二編里三十二在

武定州領縣四編里一百一十

濱州領縣三編里七十八在

歷城縣編里九十

章丘縣編里一百一十三在府

鄒平縣編里五十七在府城

淄川縣編里八十在府城

長山縣編里六十五在府

新城縣編里四十五在府城

齊河縣編里二十七在

齊東縣編里五十五在府城

濟陽縣編里五十八在

禹城縣編里五十六在府

代前志卷之二十一 占度載 度方輿八

臨邑縣 編里三十二、在府城北一百五十里

長清縣 編里四十四、在府城西南七十里

肥城縣 編里三十二、在府城西南一百六十里

青城縣 編里三十三、在府城東北二百二十里

陵縣 編里三十二、在府城西北二百四十里

新泰縣 屬泰安州、編里二十八、在州城東南一百八十里

萊蕪縣 屬泰安州、編里四十二、在州城東一百二十里

德平縣 屬德州、編里四十一、在州城東一百六十里

平原縣 屬德州、編里四十四、在州城東南一百二十里

陽信縣 屬一

海豐縣 屬一、在州城東北六十里

樂陵縣 屬武定州、編里五十六、在州城西北九十里

商河縣 屬武定州、編里六十八、在州城南一百二十里

利津縣 屬濱州、編里四十、在州城東六十里

霑化縣 屬濱州、編里四十、在州城西北六十里

蒲臺縣 屬濱州、編里六十三、在州城南三十里

衛 二、領所 一十八、所 二

濟南衛 領所五、在府治南

武備 占度載 度 方輿八

直隸德州衛 領所七、在州治、

直隸德州左衛 領所六、在州治、

肥城守禦千戶所 在縣治、

直隸武定州守禦千戶所 在州治、

關

鹿角關 在臨邑縣北、

兗州府

禹貢徐兗二州之域、天文奎婁分野、領州四、縣二十三、東至直隸淮安府贛榆縣界四百九十里、

里南至直隸徐州沛縣界一百五十里、西至直隸昌府濮州界三百三十里、北至濟南府肥城縣界一百一十里、自府治至京師一千二百三十里、限二十五日、至南京一千二百三十里、

曹州 領縣三、編里二十六、在府城西三百里、

濟寧州 領縣三、編里五十六、在府城西六十里、

東平州 領縣五、編里三十、在府城西北一百五十里、

沂州 領縣二、編里一百三十八、在府城東三百六十里、

滋陽縣 編里二十四、附郭、

曲阜縣

編里一十六在府城東四十里

寧陽縣

編里三十五在府城北五十里

鄒縣

編里三十九在府城東六十里

泗水縣

編里二十五在府城東九十里

滕縣

編里八十七在府城東南一百四十里

嶧縣

編里四十五在府城東南二百六十里

金鄉縣

編里三十三在府城西南一百八十里

魚臺縣

編里二十七在府城南一百七十里

單縣

編里五十二在府城南二百九十里

城武縣

編里二十一在府城西南二百九十里

曹縣

屬曹州編里四十八在府城南一百一十里

定陶縣

屬曹州編里一十七在州東南五十里

嘉祥縣

屬濟寧州編里二十四在州城西五十里

鉅野縣

屬濟寧州編里三十五在州城西北一百里

鄆城縣

屬濟寧州編里二十二在州城西北一百六十里

汶上縣

屬東平州編里四十八在州東南六十里

東阿縣

屬東平州編里二十一在州西北七十里

平陰縣

屬東平州編里一十九在州北一百二十里

陽穀縣 屬東平州編里三十九

壽張縣 屬東平州編里一百四十五

郟城縣 屬沂州編里七十八在

費縣 屬沂州編里八十二

衛 三領所二

濟寧衛 領所五在

直隸沂州衛 領所六在

滕縣守禦千戶所 在滕縣

東平守禦千戶所 在州城

兖州護衛 領所五在

陽關 在魯

東昌府

禹貢兖州之域天文危室分野領州三縣十五

東至濟南府長清縣界一百里西至直隸廣

府廣平縣界一百五十里南至兖州府陽穀縣

界二十五里北至直隸河間府景州城縣界

二百五十里自府治至京師九百四十里限十

八日至南京一千五百四十五里

臨清州 領縣二 編里二十五 在府城西北二百二十里

高唐州 領縣三 編里三十九 在府城東北一百二十里

濮州 領縣三 編里二十八 在府城西南二百里

聊城縣 編里二十 三附郭

堂邑縣 編里一十七 在府城西四十里

博平縣 編里一十六 在府城東四十五里

莘縣 編里一十八 在府城西南九十里

清平縣 編里一十六 在府城北九十里

冠縣 編里二十五 在府城西南一百五十里

茌平縣 編里三十六 在府城東北七十里

丘縣 屬臨清州 編里二十 在府城西二百里

館陶縣 屬臨清州 編里二十五 在府城西一百三十里

恩縣 屬高唐州 編里三十 在州北七十里

夏津縣 屬高唐州 編里三十 在州城西五十里

武城縣 屬高唐州 編里二十一 在州城西北二百二十里

范縣 屬濮州 編里一十三 在州城東北六十里

觀城縣 屬濮州 編里一十 在州城西北七十五里

朝城縣 屬濮州 編里二十七 在州城北九十里

武備志卷頁六 占度載 度方輿八

衛 三領所一十七

平山衛 領所六在府治東

臨清衛 領所五在臨清州

東昌衛 領所六在府治西

濮州備禦千戶所 在州治

青州府

禹貢青州之域天文虛危分野領州一縣十三東至萊州府濰縣界一百里南至兗州府沂州界三百八十五里西至濟南府淄川縣界一百二十里北至濟南府利津縣界一百九十里自府治至京師一千里限二十日至南京一千五

百里

莒州 領縣二編里二百有八在府城南三百里

益都縣 編里一百七十八附郭

臨淄縣 編里六十六在府城西三十里

博興縣 編里七十六在府城北一百二十里

高苑縣 編里三十一在府城西北一百五十里

樂安縣 編里九十九在府城北九十里

壽光縣 編里一百三十三在府城東北七十里

昌樂縣 編里九十八在府城東七十里



臨朐縣

編里一百一十一、在府城東南四十五里

安丘縣

編里一百七十四、在府城東二百里

諸城縣

編里一百八十一、在府城東三百里

蒙陰縣

編里五十、在府城西南三百五十里

沂水縣

屬莒州編里一百四十、在州城西北七十里

日照縣

屬莒州編里八十二、在州城東一百五十里

衛

領所一

青州左衛

領所五、在府治東

諸城守禦千戶所

在諸城縣東

關

紫金關

在蒙陰縣東南五十里

穆陵關

在太峴山

登州府

禹貢青州之域、天文危分野、領州一、縣七、東至

海七百里、南至萊州府卽墨縣界四百里、西至

萊州府掖縣界一百五十里、北至海二里、自府

治至京師一千七百里、限二十八日至南京一

千九百里

寧海州 領縣一、編里八十四、在府城東二百二十里、

蓬萊縣 編里六十、附郭、

黃縣 編里五十、在府城西南六十里、

福山縣 編里二十九、在府城東一百四十里、

棲霞縣 編里五十二、在府城東南一百五十里、

招遠縣 編里五十、在府城西南一百五十里、

萊陽縣 編里一百四十一、在府城南二百五十里、

文登縣 屬寧海州、編里七十四、在州城東南一百二十里、

衛 六、領所二十八、所三

登州衛 領所八、在府治、

大嵩衛 領所四、在萊陽縣東南一百三十里、

寧海衛 領所六、在寧海州治、

靖海衛 領所四、在文登縣南一百二十里、

成山衛 領所三、在文登縣東一百二十里、

威海衛 領所三、在文登縣北九十里、

寧津守禦千戶所 在文登縣東北二十里、

福山備禦中前千戶所 在福山縣治、

奇山守禦千戶所 在福山東北二十里、

占度載 度 方輿八

口一

新開海口 在府城北

萊州府

禹貢青州之域，天文危分野，領州二，縣五，東至登州府萊陽縣界一百八十里，西至青州府昌樂縣界二百六十里，南至青州府諸城縣界三百五十里，北至海岸九十里，自府治至京師一千四百里，限二十六日，至南京一千五里。

平度州 領縣二，編里一百三十，六，在府城南一百里。

膠州 領縣二，編里九十二，在府城南二百二十里。

掖縣 編里八十，三，附郭。

濰縣 屬平度州，編里九十三，在州城西一百八十里。

昌邑縣 屬平度州，編里九十五，在州城西一百二十里。

高密縣 屬膠州，編里八十八，在州城西五十里。

即墨縣 屬膠州，編里八十五，在州城東一百二十里。

衛 三，領所一十二，所三。

萊州衛 領所五，在府治東。

靈山衛 領所三，在膠州東南九十里。

平度州 古度載 度 方輿八

鼇山衛 領所四在卽墨縣東四十里

膠州守禦千戶所 在膠州城內

浮山守禦千戶所 在卽墨縣南九十里

雄崖守禦千戶所 在卽墨縣東北九十里

武備志卷一百九十七

防風茅元儀輯

占度載

一度九

方輿九

山西敘圖說

桂萼曰山西古冀州地背臨朔漠沙漠表裏河山

蓋有俯挹中州之勢焉忻代二州皆太原府屬以北虜數

內侵故大同特設征鎮與延綏在大同宣府在東南

武備志卷一百九十七 占度載 度方輿九

互為聲援，雁門偏頭寧武三關俱在太原北境，並置關戍，雖

烽火之警不殊，而套河賊為急，且保德河曲保德州河

曲縣俱太之間與虜僅隔一河，黃河稍可撤備，則門

庭皆勅敵矣。若蔚州大同府屬之鑛徒，臨晉平陽府屬之

屯卒，潘府屬潞城潞州屬縣之逋民，並以山谷阻深，乘時

抄暴，要亦不足屯結也。然邊餉既廣，宗室彌蕃，一

切供輸，自歲賦之外，皆仰給河東之鹽課，三晉之

民勞瘁甚矣。而邊卒方且叫呶待哺，帥臣號令為

之不行，此則積習流弊，非漸圖之不可也。

余懋衡曰：夫山西背臨朔易，表裏山河，堯舜禹之

所都也。蓋有俯挹中州之勢焉。忻代以北，虜數內

侵，大同逼臨虜穴，故特設征鎮，與延綏宣府互為

聲援。鴈門偏頭寧武三關，並置戍守，雖烽火不殊，

而套虜為急。且太原府屬如興崑嵐保德河曲之

間，與虜僅隔一河，每一大舉，輒入其境，斷煙宿莽，

蕭條甚矣。稍或撤備，門庭皆勁敵也。若蔚州之鑛

徒，臨晉之屯卒，潞州之逋民，竄伏山谷，時出抄掠，

蓋澤潞遼遠環列，太行谷深林密，盜賊竊發，若有

司處置得宜亦可以用殄也邊餉既廣汾州宗室  
又蕃不畏國法頗為地方之害一切供輸自歲賦  
之外皆仰給河東之鹽課三晉之民勞瘁甚矣邊  
卒方且叫號待哺帥臣號令為之不行平陽雖稱  
富庶其實止蒲絳臨汾太平襄陽曲沃翼城差有  
可觀



武備志卷之三百九十七 占度載 度方輿九

山西形勢圖



東抵北直隸界

東南抵

河冊

北抵

南抵

沙漠

大同府

山西太原府

汾州府

平陽府

澤州

潞安府

遼州

沁州

沙漠

大同

西抵陝西界

西南抵

河冊

武備志卷之三

四

山西郡邑圖

山西郡邑圖



宣府界

直隸真定界

順德界

河南彰德界

衛輝界

懷慶界

沙漠界

陝西延安界

陝西西安界



古度載 度方輿九



山西方輿圖 每方百里



占度載 度方輿九



山西計府五曰太原曰平陽曰大同曰汾州曰潞  
安其所領州十七縣七十三又州二曰遼曰澤其  
所領縣六共為府五州十九縣七十八人戶洪武  
二十六年數五十九萬三千八百九十四弘治四  
年數五十七萬五千二百四十九萬曆六年數五  
十九萬六千九十七人口洪武二十六年數四百  
七萬二千一百二十七弘治四年數四百二十六  
萬四百七十六萬曆六年數五百三十一萬九千  
三百五十九夏稅洪武二十六年額麥七十萬七

千三百六十七石弘治十五年額麥五十七萬八  
千八百八十九石六斗七升三合絹四千七百七  
十七疋絲五十斤五兩八錢七分萬曆六年額麥  
五十九萬一千九百五十一石三斗一升七合一  
勺絹四千七百七十一疋絲五十一斤六兩五錢  
五分秋糧洪武二十六年額米二百九萬三千五  
百七十石弘治十五年額米一百六十九萬五千  
一百三十二石八斗六升四合六勺萬曆六年額  
米一百七十二萬二千八百五十一石三斗八升

代清志卷之三十一 占度載 度 方輿九

三合五勺草料弘治十五年額三百五十四萬四千四百四十八束九分萬曆六年額三百六十萬二千九百九十一束而河東陝西都轉鹽運使司則駐省會洪武間歲辦鹽六千八十萬斤弘治間歲辦鹽四十二萬引萬曆六年歲改辦小引鹽六十二萬引歲解太倉銀四千三百九十五兩九錢宣府鎮銀七萬六千七百七十八兩五錢六分大同代府祿糧銀四萬三千一百一十三兩山西布政司抵補民糧銀七萬四千二百五十九兩其行

鹽之地則陝西之西安漢中鳳翔陽四府河南之開封歸德懷慶河南汝寧南陽六府汝州一州山西之平陽潞州二府澤遼二州焉行太僕寺今以監司攝之駐劄寧武關其都指揮使司駐省會轄衛十領所五十一又所九有設於他境者其行都指揮使司駐大同轄衛十四領所七十又所三又直隸所二實在山西者共爲衛二十四所一百三十五合宣府大同山西三鎮官軍原額三十一萬二千五百一十七名見額二十一萬九千八百

武備志卷之二十一  
六十四名馬羸驢原額一十一萬三千四百七十  
九匹見額馬駝羸驢九萬三千七百八十一匹其  
詳各自見於鎮戍中其守鎮將領亦自見各鎮不  
再列藩封則有晉府代府藩府晉府在太原代府  
在大同藩府在潞安

督撫監司

總督宣大山西等處軍務兼理糧餉一員

巡撫宣府地方贊理軍務一員

分巡口北道一員管理化中二路駐劄馬營赤

城等處兼理屯田馬政

分守口北道一員駐劄宣府鎮城兼理兵備

懷隆兵備一員駐劄懷來整飭南山等處分理

北東二路

嘉靖四十五年除去北路  
萬曆八年革十一年復設

巡撫大同地方贊理軍務一員

分巡冀北道一員管理北東北西二路并渾源

聚樂高山等二十三城堡駐劄大同鎮城兼屯

牧

陽和兵備一員整飭沿邊地方兵備專聽軍門

委用管天城陽和二衛并東路新平二路十三  
城堡兼屯牧

分守冀北道一員駐劄朔州城防秋移駐平虜  
城管理平虜等城堡邊備仍兼原管懷應等州  
縣兼屯牧

左衛兵備一員駐劄大同左衛城經理左右雲  
玉威遠五衛

萬曆八年革  
十一年復設

提督鴈門等關兼巡撫山西一員

分巡冀寧道兼兵備一員管轄永寧州寧鄉臨

縣并靜樂太原清源交城文水五縣兼

叅將營兵馬錢糧

鴈門兵備一員駐劄代州管廣武北樓平刑等

處兵管轄代州繁峙五臺崞縣四州縣兼屯田

岢嵐兵備一員駐劄偏頭關管轄岢嵐等五州

縣分管偏老岢嵐河曲等處兵備西路叅將老

營遊擊地方兵馬兼屯田

分巡河東道兼兵備一員并管隰州西接陝西

關隘地方

潞安兵備一員帶管冀南道分巡  
行太僕寺卿兼寧武兵備一員不妨馬政兼理  
屯田駐劄寧武關分管八角神池寧武三守備  
中路叅將地方兵馬

太原府

禹貢冀州之域天文參井分野領州五縣二十  
東至直隸真定府井陘縣界三百七十五里南  
至沁州武鄉縣界二百一十里西至陝西延安  
府吳堡縣界五百五里北至大同府馬邑縣界

三百五十五里自府治至一軍師一千二百里

二十日至南京二千四百里

平定州領縣一編里二十二在

忻州領縣一編里六十三在

代州領縣三編里四十一在

崞嵐州領縣二編里一十一在

保德州編里五在府

陽曲縣編里九十

太原縣編里六十七在府  
城西南四十五里

榆次縣 編里一百有七在府城東南六十里

大谷縣 編里八十三在府城東南一百二十里

祁縣 編里四十五在府城南一百五十里

徐溝縣 編里一十九在府城南八十里

清源縣 編里二十八在府城西南八十里

交城縣 編里四十三在府城西南一百二十里

文水縣 編里七十九在府城西南一百六十里

壽陽縣 編里三十在府城東一百六十里

孟縣 編里二十二在府城東北二百四十里

南義縣 編里二十八在府城西北二百二十里

河曲縣 編里七在府城西北一百八十里

樂平縣 屬平定州編里一十在州東南六十里

定襄縣 屬忻州編里二十在州東南六十里

五臺縣 屬代州編里一十五在州南一百四十里

繁峙縣 屬代州編里一十九在州東七十五里

崞縣 屬代州編里三十在州南六十里

嵐縣 屬崞州編里一十二在州東南二百四十里

興縣 屬崞州編里一十二在州西一百五十里

衛 五領所 二十六所 五屬

太原左衛 領所五在府治西南

太原右衛 領所五在府治東南

太原前衛 領所五在府治西南

振武衛 領所六在代州城東南

鎮西衛 領所五在崞州城西

寧化守禦千戶所 在靜樂縣北 一百八十里

保德州守禦千戶所 在州治 東南

鴈門守禦千戶所 屬振武衛 在州北 三十五里

直隸平定州守禦千戶所 在州城東

偏頭關守禦千戶所 在關

關 五 十 隘 四

天門關 在府城西 北四十里

石嶺關 在府城東北 一百二十里

馬陵關 在馬嶺

隆州谷北關 在祁縣南 九十里

伏馬關 在孟縣東 北七十里

榆棗關 在孟縣東 一百一十里

偏頭關 在河曲縣北 一百一十里

鞏澤關 在平定州東 北八十里

井陘關 在平定州東 九十里

雁門關 在代州北 三十里

郎嶺關 在繁峙縣東 一百里

平刑關 在繁峙縣東 一百四十里

合河關 在與縣北 縣東 又有蔚汾關

兩嶺關 在靜樂縣南 六十里 又縣東 八十里 有沙婆嶺隘



天澗保隘 在奇嵐州北五里又州西北八十里 里有于坑堡隘東又有洪谷保隘

平陽府

禹貢冀州之域天文觜參分野領州六縣二十八東至澤州沁水縣界一百五十五里南至黃河岸二百六十五里西至黃河岸三百一十里北至汾州孝義縣界三百二十里自府治至京師一千八百里限三十二日至南京二千四百里

蒲州 領縣五編里八十七在府城西南四百五十里

解州 領縣五編里三十一在府城西南三百四十里

絳州 領縣三編里五十一在府城南一百五十里

霍州 領縣一編里二十五在府城北一百四十五里

吉州 領縣一編里二十二在府城西二百七十里

隰州 領縣二編里三十一在府城西北二百八十里

臨汾縣 編里一百五十一附郭

襄臨縣 編里七十二在府城西南三十里

洪洞縣 編里八十七在府城北五十里

浮山縣 編里一十七在府城東九十里

趙城縣

編里三十七在府城北九十里

太平縣

編里五十四在府城西南九十里

岳陽縣

編里一百一十八在府城北一百一十里

曲沃縣

編里六十八在府城南一百二十里

翼城縣

編里八十四在府城南一百三十三里

汾西縣

編里一百一十五在府城西北一百八十里

蒲縣

編里九十四在府城西一百四十里

臨晉縣

編里六十二在府城東南九十里

榮河縣

編里三十八在府城北一百二十里

猗氏縣

編里五十一在府城東北一百二十五里

萬泉縣

編里四十一在府城東北一百九十里

河津縣

編里三十六在府城東北二百一十里

安邑縣

編里九十五在府城東五十里

夏縣

編里六十六在府城東一百里

聞喜縣

編里六十六在府城東北一百二十里

平陸縣

編里五十二在府城東南九十里

芮城縣

編里四十一在府城西南九十里

稷山縣

編里七十三在府城西南五十里

武清志卷之五 占度載 度方輿九

絳縣 屬絳州 編里四十七在

垣曲縣 屬絳州 編里二十七在

靈石縣 屬霍州 編里二十五

鄉寧縣 屬吉州 編里一十六

大寧縣 屬隰州 編里一十在

永和縣 屬隰州 編里一十五

衛 一領所 一

平陽衛 領所五在

直隸蒲州守禦千戶所 屬直隸潼關 衛在州治東

關 二十隘 一磧 一

平陽府關

大慶關 在蒲州西門外

風陵關 在蒲州南六十里

烏仁關 在吉州西七十里

平渡關 在吉州西北一百二十里

永寧關 在永和縣西一十五里

興德關 在永和縣西六十里

鐵羅關 在永和縣西七十里

馬鬪關 在太寧縣西七十五里

險地關 在靈石縣南二十里

太平關 在襄陵縣南三十五里

武平關 在絳州西二十五里

留莊隘 在中條山路通垣曲縣

龍尾磧 在鄉寧縣西一百里 路通陝西韓城

大同府

禹貢冀州之域、虞周屬并州、天文昴畢分野、領州四、縣七、東至直隸保安州深井界三百六十里、南至太原府代州雁門關二百九十里、西至大同右衛黃土山墩二百三十里、北至本府舊宣寧縣貓兒莊一百二十里、自府治至京師九百里、限一十七日至南京三千五百里、

應州 領縣一、編里二十、在府城南一百二十里、朔州 領縣一、編里八、在府城西南二百八十里、

蔚州 領縣三、編里二十六、在府城東南三百五十里、

渾源州 編里一十一、在府城東南一百三十里、

大同縣 編里九十、附郭、

懷仁縣 編里九、在府城南七十里、

山陰縣 屬應州、編里七、在州西六十里、

馬邑縣 屬朔州、編里五、在州東四十里、

廣靈縣 屬蔚州、編里八、在州西六十里、

廣昌縣 屬蔚州、編里四、在州南一百五十里、

靈丘縣 屬蔚州、編里一十、在州城西南一百五十里、

司一、轄衛十四、領所七十、又所三、衛十四、領所三、

山西行都司 轄衛十四、大同前衛 領所五、

大同後衛 領所五、俱大同左衛 領所五、

雲川衛 領所五、二衛在府城

大同右衛 領所五、

玉林衛 領所五、在府城西

陽和衛 領所五、

高山衛 領所五、俱在府治

天城衛 領所五、

鎮虜衛 領所五、俱在府治

威遠衛 領所五、在府治朔州衛 領所五、在府治東

安東中屯衛 領所五、在應州東北

蔚州衛 領所五、在州治西

山陰守禦千戶所 在縣治西南隅

馬邑守禦千戶所 在縣治東北隅

廣昌守禦千戶所 在縣治東北隅、以上俱隸山西行都司、

關 四寨 七口 五十峪 四

雁門關 在馬邑縣東北七十里、南通代州、

武備志卷之九 占度載 度 方輿九

隘門關 在蔚州西南四十里，今名石門。

倒馬關 在廣昌縣南七十里，通保定唐縣，西十里有岳領口。

亂嶺關 在渾源州東四十里。

水南寨 與順城、牛欄等寨俱在廣靈縣。

對接寨 與栲栳、饅朕、孟良等寨俱在廣昌縣。

開山口 在府城東北四十里，自此而西有小石大石二口，又折而南有黑峪、尖峪二口。

瓷窯口 在渾源州南一十里，又有李峪、大小凌雲二口。

北婁口 在應州東南四十里，過東有黃沙、徐峪、康峪三口，過西有牛槽、大石、小石三口。

茹越口 在應州南四十里，西接胡峪口，其間有時峪、箭桿峪、明樞峪、狼峪、神堂峪、水峪。

馬峪等十三口 寧武軍口 在朔州南一百二十里。

徧嶺口 在懷仁縣西南五十里，過北有大峪、小峪、芦子、阿毛四口。

龍灣峪口 在山陰縣西南四十里，過東有沙家寺、白樹石門、寬峪、水峪七口。

林關口 在廣靈縣西南四十里，東有直峪口，西有唐山口、火燒嶺。

小峪口

虎峪口 與威靈口、將軍貓莊口、大小自括二峪口、陽和前後二口，俱在陽和衛境。

白陽口 與榆林、磚磨、水磨等口，俱在天城衛。

汾州府

武備志卷五 度載 度 方輿九

禹貢冀州之域天文參分野領州二縣九東至太原府祁縣界一百四十里西至大原府石州界六十里南至平陽府靈石縣界一百里北至太原府汶水縣界五十里自府治至京師一千三百八十里限三十日至南京二千四百二十里

永寧州 領縣一編里四十

沁州 領縣三編里五十六

汾陽縣 編里九十五附郭

孝義縣 編里三十在府城南三十五里

平遙縣 編里五十八在府城東八十里

介休縣 編里四十六在府城東七十里

臨縣 編里十五

石樓縣 編里一十三

寧鄉縣 屬永寧州編里一十三在州治西南五十里

沁源縣 屬沁州編里一十六在州城北二百里

武鄉縣 屬沁州編里四十九在州城東北六十里

高平縣 屬沁州新設

衛一領所一

汾州衛領所五

關八鎮一

金鎖關在州城西三十五里

普同關在平遙縣南五十里

窟龍關在石樓縣東北六十里

紫店關在沁源縣

溫泉鎮在孝義縣西九十里

沁州守禦千戶所治在州西

子嶺關在介休縣南六十里

上平關在石樓縣北九十里

永和關在石樓縣西北九十里

昂車關在武鄉縣北

潞安府

禹貢冀州之域，天文參井分野，領縣八，即古潞州。東至河南彰德府林縣界一百七十里，西至平陽府岳陽縣界一百五十里，南至澤州高平縣界七十五里，北至遼州界二百里。自府治至京師一千三百里，限二十五日，至南京二千二百六十里。

長治縣編里一百八十二，附郭

長子縣編里九十二，在府城西南五十里

屯留縣編里六十二，在府城西北五十五里



襄垣縣 編里八十三在府城北九十里

潞城縣 編里九十二在府城東北四十里

壺關縣 編里九十六在府城東二十五里

黎城縣 編里四十三在府城東北一百一十里

平順縣 在府城新設三十二里

衛 二領所九

潞州衛 領所五在府治南

關 二隘 三

長平關 在長子縣南四十里

瀋陽中護衛 領所四在府治

五峪關 在黎城縣東北二十八里

十八盤 在壺關縣東南八十五里 正梯隘 在壺關縣東一百一十里

榭林隘 在壺關縣東南一百二十里

遼州

禹貢冀州之城天文參井分野編里二十七領縣二東至河南彰德府磁州武安縣界一百四十里南至汾州武鄉縣界四十里西至太原府太谷縣界一百九十里北至平定州樂平縣界一百三十里自州治至京師一千二百里限二十七日至南京二千四百二十里

榆社縣 編里三十二在州城西一百里

和順縣 編里二十二在州城北九十里

關

黃澤關 在州城東南太行山

馬陵關 在榆社縣西北

榆嶺關 在和順縣東太行山頂

澤州

禹貢冀州之域天文觜參分野編里一百六十七領縣四東至河南衛輝府輝縣界四百一十里西至平陽府翼城縣界二百九十里南至河

南懷慶府河內縣界一百四十里北至潞州

長子縣界一百九十里自州治至京師一千八百

百里限二十四日至南京一千八百里

高平縣 編里一百五十五在州城北八十三里

陽城縣 編里九十四在州城西一百里

陵川縣 編里九十四在州城東一百四十三里

沁水縣 編里五十四在州城西二百里

衛 一領 所五 寧山衛 領所五在州治東北

關二

天井關 在城南太行山

長平關 在高平縣北

武備志卷一百九十八

防風茅元儀輯

占度載

度十

方輿十

陝西叙圖說

桂萼曰陝西古雍州地山河四塞形勢甲於天下然平涼固原平涼屬州一帶畜牧蕃滋外乏屏蔽胡騎漸已侵入鞏鞏屬州鳳鳳屬州之墟若延延安屬州慶慶屬州則原野蕭

武備志卷一百九十八 占度載 度 方輿十

五保志卷之六

條兵亦精勁寧夏則跨有賀蘭山黃河之險虜難

馳驟故為備差易蓋本朝開拓以來受降故城唐張

仁愿嘗築三受降城于河外以禦虜久棄不守自移鎮榆林延安鎮河

套延安地盡為虜有烽火遂達於內郡矣甘甘州涼

涼州以西左番西番右達北虜而肅州尤孤故土魯蕃肅州在

千餘里州西北二輒肆侵犯以為河西憂洮岷西寧則地

入西羌實與四川同患苦且亦不刺北虜小丁以

殘孽竄居西海在西寧西境番人漸以南徙今松藩牌

國家既失茶馬之利每歲番人獻馬而通寇生齒

日繁則西境腹心之禍也若漢中之襟喉巴蜀

關在西安府東南之保障全陝並稱重地而險者在我矣

然所在罄力以俟邊奉宗室而平涼尤甚間間愁

苦又何加焉

余懋衡曰夫陝西內綜八郡外控三邊形勝甲于

天下吏茲土者牧且兼帥焉西風漢中稍稍饒裕

供應頗難延慶平涼臨鞏逼近邊陲虜患三邊視

諸郡尤衝而策不相貫故甘肅孤懸于河外寧夏

株保于橫城榆林一望虜幕千里餽糧獨其人輕

武備志卷之六 占度載 度 方輿十

生敢戰、相恃無恐、頻年更番入衛、耗亡半矣、墮城  
損將、蓋有由然、又其甚者、固原爲開府調度之衝、  
尚恐虜襲舊套、直驅汧隴、薄涇邠、窺三輔、特再晝  
夜力耳、鳳沔之間、夙多回種、而無良亡命者、又多  
逃匿其中、立俟風塵鼓煽而起、腹心之患、其將大  
乎、有牧帥之責者、所當觀釁而預圖也、國家開拓  
以來、受降故城、久棄不守、自移鎮榆林、河套盡爲  
虜有、烽火遂達內郡、甘涼以西、左番右達、而肅尤  
孤、故土魯番輒肆侵犯、以爲河西憂、洮岷西寧、則  
地入西羌、實與四川同患、而亦不刺以殘孽竄居  
西海、番人漸以南徙、國家旣失茶馬之利、迺寇生  
齒日繁、西境不免腹心之禍、若漢中之襟喉、巴蜀  
潼關之保障、全陝並稱重地、而險者在我矣、

沙漠

陝西形勢圖

東抵山西河南界

東南抵河

長興



延安府



慶陽府

寧夏

平涼府

鳳翔府

陝西  
西安府

鞏昌府

興中府

南

北

沙漠

涼州

甘州

肅州

西寧

臨洮府

河州

洮州

岷州

沙漠

長興

西抵西番界

武備志卷三十一 占度載 度 方輿十

西南抵

長興



陝西郡邑圖



武備志卷二百八十八 占度載 度方輿十

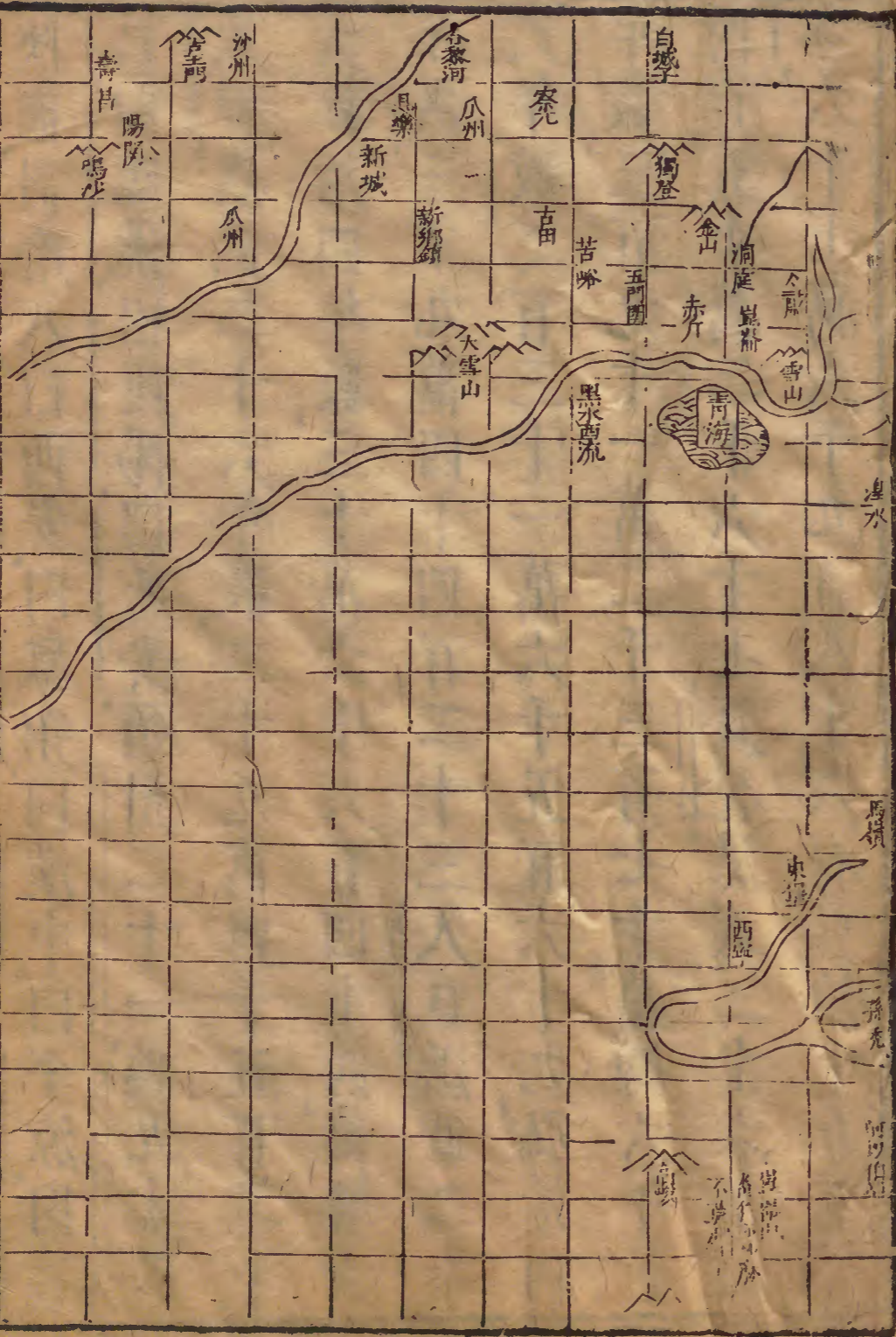
陝西方輿圖 每方百里



武備志卷之九 占度載 度方輿十



武備志卷之八 占度載 度方輿十



陝西計府八曰西安曰鳳翔曰漢中曰平涼曰鞏昌曰臨洮曰慶陽曰延安領州二十一縣九十五人戶、  
洪武二十六年數二十九萬四千五百二十  
六、弘治四年數三十萬六千六百四十四、萬曆六  
年數三十九萬四千四百二十三、人口、  
洪武二十  
六年數二百三十一萬六千五百六十九、弘治四  
年數三百九十一萬二千三百七十、萬曆六年數  
四百五十萬二千六十七、夏稅、  
洪武二十六年額  
麥六十七萬六千九百八十六石、弘治十五年

麥七十二萬五千七百九十六石七斗三升四分  
三勺、絹九千二百一十八疋一丈九尺八寸二分  
三釐、四毫、絲綿二百六斤一兩六錢五分、萬曆六  
年額、麥六十九萬七千四百四十七石二斗四升一合  
六勺、絹九千二百二十一疋二丈六尺六寸四分  
絲綿二百六斤三兩八錢四分、秋糧、  
洪武二十六年額、米一百二十三萬六千一百七十八石、弘治  
十五年額、米一百二十萬三千一百六十石五斗  
二升一合六勺、棉布一十二萬八千七百七十疋

一丈八尺七寸四分棉花絨一萬七千一百七十  
二斤三兩一錢萬曆六年額米一百四萬四千九  
百四十三石一斗一升四合一勺棉布一十二萬  
八千七百九十二疋一丈三尺二寸棉花絨一萬  
七千二百八斤三兩二錢草料弘治十五年額一  
百五十一萬四千七百一十二束一十一斤五兩  
二錢萬曆六年額一百三十七萬五千六百三十  
四束而靈州鹽課司則主池鹽焉洪武間歲辦鹽  
三百五十一萬四千六百七斤弘治間亦如之萬

曆六年歲辦鹽一千二百五十七萬七千六百六  
十八斤解寧夏鎮年例銀一萬三千二百四十二  
兩延綏鎮年例銀一萬三千七百一十四兩二錢  
四分固原鎮客兵銀二千五十九兩固原軍門犒  
賞銀七千一百二十兩四錢四分而陝西行太僕  
寺苑馬寺領監六苑二十四甘肅領監六苑二十  
四今皆以監司攝之其都指揮使司駐省會轄衛  
三十領所一百四十三又所十七行都指揮使司  
駐甘州轄衛十二領所五十七又所三又直隸衛

一領所八內在境之所七共爲衛四十三所二百二十七合延綏寧夏固原甘肅四鎮官軍原額三十七萬三百七十九員名見額二十一萬五百一員名馬羸牛原額一十二萬九千六百九十疋見額十萬二千二百九十二疋其詳各自見於鎮戍中其守鎮將領亦自見各鎮不再列藩封則有秦府代府肅府慶府韓府瑞府秦府在西安代府在大同肅府在蘭州慶府在寧夏韓府在平涼瑞府在漢中

督府監司

巡撫陝西地方贊理軍務一員

督理西漢鳳平延慶六府糧儲一員

管通省清軍兼糧斛屯鹽水利驛傳一員

提督學校管西漢鳳平延慶六府寧夏鎮一員

分守關南道一員駐劄興安州管漢中府

分守關西道一員駐劄隴州管鳳平府

分守隴右道一員駐劄鞏昌府管臨鞏二府

西安兵備一員整飭西安等處衛所兵備分守

關內道帶管糧斛驛傳鹽法水利  
涇邠兵備一員駐劄邠州分管關內道專管西  
安府等二十七州縣整飭兵備管轄寧州等州  
縣及平慶二衛牧地軍民糧草  
商洛兵備一員駐劄商州兼管商州洛南商南  
山陽鎮原等處兵備兼屯田驛遞  
潼關兵備一員專管潼關衛班軍分管河南閩  
鄉靈寶二縣陝西同州九州縣山西蒲州并守  
禦千戶所

漢羌兵備一員駐劄漢中兼撫民及分巡關南  
道事務分管漢中府屬南鄭等州縣并漢中衛  
寧羌衛沔縣千戶所驛遞糧草  
分巡關西道一員駐劄平涼府管鳳平二府  
總督陝西三邊軍務一員  
固原靜寧隆德鎮原等處兵備一員兼屯田驛  
遞  
洮岷兵備一員分管洮岷二衛并西固階文三  
千戶所兼管漳成二縣兼分巡屯糧驛遞

武備志卷之五十九  
延安兵備一員兼管分巡專在鄜州駐劄及督  
修延慶所屬城堡兼管屯田  
臨鞏兵備一員專管臨洮所屬五州縣甘蘭臨  
河西衛倉場驛遞屯糧  
鞏昌兵備一員整飭鞏昌府等處撫安兵備兼  
分巡隴右道巡禁茶馬帶理屯糧分督鞏昌府  
衛所并秦徽二州及清禮等十縣  
靖虜兵糧道一員修舉馬政兼理兵糧分管安  
定會寧二縣并永安等九堡衛所屯寨專管靖

虜屯田

巡撫延綏等處贊理軍務一員  
分巡河西道一員駐劄慶陽分理延慶二府所  
屬州縣兼管督修就近所屬城堡分管慶陽衛  
并環縣千戶所各屯田驛遞  
靖邊兵備一員駐劄定邊營東至延綏西路舊  
安邊起西至寧夏萌城各營堡倉場邊務俱聽  
經理及大鹽池鹽法兼分巡屯田  
神木兵備一員管理榆林東路兼分巡建安高

家栢林大栢油永興鎮等城堡并葭州神木府  
谷吳堡四州縣

榆林兵備一員管理榆林中路兼分巡雙山常  
樂鎮城保寧嚮水波羅等堡并榆林二衛綏德  
米脂清澗三州縣并清平威武懷遠三堡邊墻  
巡撫寧夏地方贊理軍務一員

寧夏管糧道一員駐劄鎮城管理糧儲帶管本  
鎮東路寧夏後衛等一十二城堡及小鹽池鹽  
法兼理屯田

兵糧道行太僕寺少卿兼僉事一員不妨原務  
兼理花馬池後衛靈州興武葦州一衛三所東  
中二路城堡倉場驛遞兵政糧儲屯田水利鹽  
法并經理清水營互市

巡撫甘肅等處贊理軍務一員

甘肅兵備一員專在肅州地方撫治番夷整飭  
兵備并肅鎮二衛錢糧兼屯田

西寧兵備一員撫治西寧番夷兼管西寧等衛  
所并西寧衛所屬倉場

莊浪兵備一員改設行太僕寺少卿兼按察司  
職銜整飭莊浪兵備

西安府

禹貢雍州之域天文井鬼分野領州六縣三十  
一東至山西蒲州黃河界三百五十里西至鳳  
翔府扶風縣界二百四十里南至漢中府金州  
界六百八十里北至延安府宜君縣界三百五  
十里自府治至京師二千六百五十里限四十  
二日至南京二千四百三十里

商州領縣四編里一十二在

同州領縣五編里三十九在

華州領縣二編里四十九在

耀州領縣二編里一十八在

乾州領縣二編里二十七在

邠州領縣二編里二十七在

長安縣編里五十

咸寧縣編里八

咸陽縣編里一十二在府



興平縣 編里一十七、在府城西一百里、

臨潼縣 編里五十二、在府城東七十里、

涇陽縣 編里五十六、在府城北七十里、

高陵縣 編里一十四、在府城北八十里、

鄠縣 編里二十三、在府城西七十里、

藍田縣 編里一十九、在府城東南九十里、

盩厔縣 編里四十六、在府城西南一百六十里、

三原縣 編里三十一、在府城南九十里、

渭南縣 編里六十六、在府城西五十五里、

醴泉縣 編里二十一、在府城東七十五里、

鎮安縣 編里八、在府城南二百五十里、

洛南縣 編里一十、在府城東南一百六十里、

山陽縣 新設、屬商州、

商南縣 新設、屬商州、

朝邑縣 屬同州、編里八十二、在州城東三十里、

郃陽縣 屬同州、編里七十、在州城東北一百二十里、

澄城縣 屬同州、編里六十四、在州城北一百二十里、

白水縣 屬同州、編里二十八、在州城西北一百二十里、

韓城縣

屬同州編里五十在州城

華陰縣

屬華州編里三十四在州城東七十里

蒲城縣

屬華州編里六十七在州城北一百二十里

同官縣

屬耀州編里二十二在州城北七十五里

富平縣

屬耀州編里四十四在州城東南七十五里

武功縣

屬乾州編里一十在州城西南六十里

永壽縣

屬乾州編里一十在州城北九十里

淳化縣

屬邠州編里三十三在州城東二百里

三水縣

屬邠州新設

長武縣

屬邠州新設

衛

五領所二十八所一內一所在別郡

西安左衛

領所五

西安前衛

領所五

西安後衛

領所五

西安右護衛

領所五以俱府治

直隸潼關衛

領所八在潼關城內一所在山西平陽府

西安守禦千戶所

關

潼關

在華陰縣東四十里

子午關

在子午谷中漢平帝時置關

藍田關

在藍田縣東南九十八里

武關

在商縣東一百八十里

武備志卷之六

占度載

度

方輿十

十六

駱谷關 在蓋屋縣西南

穆陵關 在永壽縣南四十里

蒲津關 在朝邑縣東黃河岸關下

鳳翔府

禹貢雍州之域天文井鬼分野領州一縣七東至西安府武功縣界一百五十五里西至鞏昌府清水縣界三百一十里南至漢中府鳳縣界二百里北至平涼府靈臺縣界二百二十里自府治至京師三千二百里限四十五日至南京四千八百里

隴州 編里一十八在府城東九十里

鳳翔縣 編里四十六附郭

岐山縣 編里二十九在府城東五十里

寶雞縣 編里四十四在府城西南九十里

扶風縣 編里三十二在府城東一百一十里

郿縣 編里一十八在府城東南一百四十里

麟遊縣 編里一十七在府城東北一百二十里

汧陽縣 編里一十三在府城東九十里

所

鳳翔守禦千戶所在府治東

關 五寨一堡一

隴關 在隴州西七十里

二里關 在寶雞縣西南四十里

大散關 在寶雞縣南五十里

金牙關 在寶雞縣東南一百二十里

斜谷關 在郿縣西三十里

石鼻寨 在寶雞縣東四十里

金甍堡 在隴州西北四十里

漢中府

禹貢梁雍二州之域天文井鬼翼軫分野領州二縣十四東至湖廣襄陽府上津縣界一千四

十里西至四川保寧府廣元縣界三百七十

南至保寧府巴縣界一百四十里北至鳳翔府

寶雞縣界六百四十里自府治至京師三千五

百三十里限六十二日至南京三千五百四十

里

寧羌州 領縣一新設

興安州 領縣三編里四即古之金州在府城東南六百四十里

南鄭縣 編里五附郭

褒城縣 編里二在府城西北四十五里

城固縣 編里一十、在府城東七十里、

洋縣 編里一十、在府城東南一百二十里、

西鄉縣 編里五、在府城東南二百二十里、

鳳縣 編里六、在府城西北三百八十里、

沔縣 編里二、在府城西一百一十里、

石泉縣 編里一、在州西八十里、

漢陰縣 編里二、在州西一百五十里、

略陽縣 屬寧羌州、編里一、在府城西北二百一十里、

平利縣 屬興安州、編里一、在州城南九十里、

洵陽縣 屬興安州、編里四、在州城東一百二十里、

白河縣 屬興安州、新設、

紫陽縣 屬興安州、新設、

衛 二、領所 一十、

漢中衛 領所五、在府治、

守禦沔縣右千戶所 在縣治、

興安守禦千戶所 在州治、

關 八隘 一

青石關 在府城南九十里、

雞頭關 在褒城縣北八里、

漢陽關

在褒城縣西  
北二十里

虎頭關

在褒城縣  
北二百里

陽平關

在褒城縣西  
一百八十里

馬嶺關

在鳳縣西  
三十里

仙人關

在鳳縣  
境路

方山關

在漢陰縣西  
三十二里

土門隘

白青岡平、蓋過武林  
山寨至此甚峻險

平涼府

禹貢雍州之域、天文井鬼分野、領州三、縣七、東  
至西安府邠州界二百二十里、南至鳳翔府隴  
州界二百四十里、西至鞏昌府會寧縣界四百  
一十里、北至慶陽府環縣界二百九十里、自府

治至京師三千四百里、限五十二日至南京

千二百八十里

涇州

領縣一、編里一十七、在  
府城東一百五十里

靜寧州

領縣一、編里一十一、在  
州城西二百三十里

固原州

編里九

平涼縣

編里二十  
三、附郭

崇信縣

編里五、在府城  
東南八十里

華亭縣

編里八、在府城  
南一百二十里

鎮原縣

編里二十、在府城  
北一百三十里

隆德縣 編里七、在府城東九十里、

靈臺縣 屬涇州、編里二十、在州城南九十里、

莊浪縣 屬靜寧州、編里七、在州城東南九十里、

衛 三、領所十五、

平涼衛 領所五、在府治東、

安東中護衛 領所五、在府治、

固原衛 領所五、在固原州、

關 四、寨 六、鎮 一、

通稍關 在府治東五里、

木峽關 在鎮原縣西南境內、

蕭關 在鎮原縣西北一百四十里、

瓦亭關 在華亭縣西北一百八十里、

天聖寨 在開城縣東北一百里、

長武寨 在涇州東七十里、

定川寨 在鎮戎廢城西北二十五里、

靜邊寨 在靜寧州西七十里、

得勝寨 在靜寧州南一百五十里、

治平寨 在靜寧州南八十里、

新城鎮 在鎮原縣西五十里、

鞏昌府

禹貢雍州之域、天文井鬼分野、領州三、縣十四、東至鳳翔府隴州界五百五十里、西至臨洮府渭源縣界七十五里、南至漢中府沔縣界一千

武備志卷之六

三

三百里北至平涼府開城縣界六百里自府治至京師三千六百二十里限五十五日至南京

三千六百三十里

秦州 領縣三編里四十九 在府城東三百里

階州 領縣一編里一十一 在府城南八百里

徽州 領縣一編里六在府城東四百八十里

隴西縣 編里二十 二附郭

安定縣 編里一十九在府城北二百八十里

會寧縣 編里一十二在府城北二百二十里

通渭縣 編里一十六在府城東北六十里

漳縣 編里六在府城南七十里

寧遠縣 編里一十七在府城東九十里

伏羌縣 編里一十二在府城東一百八十里

西和縣 編里七在府城東南四百里

成縣 編里六在府城東六百里

秦安縣 屬秦州編里一十在州城西北九十里

清水縣 屬秦州編里六在州城東一百五十里

禮縣 屬秦州編里一十九

武備志卷之六

占度載 度 方輿十

三



文縣 屬階州編里三

兩當縣 屬徽州編里二、在州城東八十里

衛 二領所 七所 二

鞏昌衛 領所五、在府治

秦州衛 領所二、在州治

禮店守禦千戶所 在秦州西南二百二十里

階州守禦千戶所 在州治

關 三寨 五堡 四

石榴關 在秦州南九十里、又南一十里有現子關

大震關 在清水縣東二十里、熟羊寨 在府城北四十里

通安寨 在會寧縣境

栢關寨 在西和縣內

定西寨 領堡六、在秦州西北

三陽寨 領堡十、在秦州北

三岔堡 在府城北二十五里

鐵城堡 在西和縣東十八里、西有穀藏堡

白環堡 在成縣北二百二十里、南十里有止店堡

皂郊堡 在秦州西南三十里

臨洮府

禹貢雍州之域、天文井鬼分野、領州二縣三、東至鞏昌府隴西縣界一百三十五里、西至河州

衛界八十里南至洮州衛界二百五十里北至莊浪衛界二百七十里自府治至京師四千六

十里限六十一日至南京三千八百四十里

蘭州 領縣二編里七在府城北二百一十里

河州 新設 編里二十

狄道縣 編里四在府城東一百二十里

渭源縣 編里一在府城東一百八十里

金縣 領所五在府城東一百八十里

蘭州衛 領所五在蘭縣治東

蘭州中護衛 領所五在蘭縣治東北

鎮羌千戶所

關 四堡 三

南關 在府城南

三岔關 在府城西三十里

結河關 在府城北六十里

八角關 在府城南一百一十里

分水嶺關 在渭源縣西一十里

北關 在府城北

打壁峪關 在府城北三十五里

下觀關 在府城南一百里

十八盤關 在府城南一百二十里

摩雲嶺關 在府城北一百四十里

武備志卷之六 占度載 度 方輿十 三四

金城關 在蘭縣北二里，黃河西北。

京玉關 在蘭縣境。

阿干鎮關 在蘭縣南四十五里。

鳳林關 在蘭縣河側。

臯蘭堡 在蘭縣西南九十五里。

質孤堡 在蘭縣西一百八十里。

東關堡 在蘭縣東十八里。

慶陽府

禹貢雍州之域，天文井鬼分野，領州一縣，四東

至延安府鄜州界二百五十里，南至西安府邠

州界五百里，西至平涼府鎮原縣界一百五十

里，北至古瞻川一百里，自府治至京師三千七

百里，限五十日，至南京三千六百里。

寧州 領縣二，編里四十八，在府城南一百五十里。

安化縣 編里三十，二附郭。

合水縣 編里一十八，在府城東七十里。

環縣 編里四，在府城北二百里。

真寧縣 屬寧州，編里二十一，在府城東一百里。

衛 一領所六

慶陽衛 領所六

環縣守禦千戶所 在環縣治東南。

武備志卷百六 占度載 度方輿考 三五

關二寨十堡八

驛馬關 在府城西

清平關 在環縣境

橫山寨 在府境東接東谷寨西接寧羌寨南接通寨堡北接定邊軍

柔遠寨 在府城西北

綏遠寨 在安化縣境東接定邊軍北接神堂寨

懷遠寨 在府境 鳳川寨 在合水縣東北五十里

平戎寨 在合水縣東北

安化寨 在環縣東七十里又有安邊大板方渠等寨羅溝阿原朱臺流井歸德木瓜射

香通歸惠 天固堡 在府境

荔原堡 在府城東二百五十里又有通寨來川威寧矜寧金村勝羌定戎等堡

延安府

禹貢雍州之域天文井鬼分野領州三縣十六東至山西黃河界四百五十里西至慶陽府合水縣界二百里南至西安府同官縣界四百一十五里北至沙漠界五百里自府治至京師二千二百里限四十日至南京四千八百四十里

鄜州 領縣三編里五十一在府城南一百八十里

綏德州 領縣一編里一十在府城東北三百六十里

葭州 領縣三 編里八 在府 城北五百八十里

膚施縣 編里二十 七附郭

安塞縣 編里二十 在府 城北四十里

甘泉縣 編里二十二 在府 城西南九十里

安定縣 編里九 在府 城北一百九十里

保安縣 編里八 在府 城北一百八十里

宜川縣 編里二十三 在府 城東南二百八十里

延川縣 編里九 在府 城東二百里

延長縣 編里一十 在府 城東一百五十里

青澗縣 編里一十 在州 城南一百二十里

洛川縣 屬鄜州 編里六十四 在州 城東六十里

中部縣 屬鄜州 編里二十四 在州 城南一百四十里

宜君縣 屬鄜州 編里三十八 在州 城南二百一十里

米脂縣 屬綏德州 編里一十 在州 城北八十里

吳堡縣 屬葭州 編里三 在州 城南八十里

神木縣 屬葭州 編里五 在州 城東北三百里

府谷縣 屬葭州 編里四 在州 城東北五百里

衛 三領所 一十五所 戶所 俱係百 戶所屬衛

武備志卷之六

占度載 度 方輿十

三二

延安衛 領所五在

綏德衛 領所五在綏德州治北

榆林衛 領所五

塞門守禦百戶所 在安塞縣北一百五十里

安定守禦百戶所 在安定縣治

保安守禦百戶所 在保安縣治

關 四寨 三十營 二堡 三

蘆關 在安塞縣北一百七十里

永寧關 在延川縣境

銀州關 在米脂縣西九十里

烏仁關 在宜川縣境

安定寨 在安定縣城內，又有白洛城、龍州二寨，在縣之西北

卒廩寨 在綏德州東門外

孤山寨 在綏德州北，又有伯顏、雙山、拜堂、魚兒河、榆林庄、五寨在北

栢林寨 在綏德州東北，又有柳樹、高家、東村、神木、府谷、五寨在北

土門寨 在綏德州西，又有嚮水、麻河、大兔鵲、波羅寺、四寨在西北

石堡寨 在保安縣北

順寧寨 在保安縣北四十里

德靖寨 在保安縣西八十里

義合寨 在綏德州東四十里

暖泉寨 在米脂縣東四十里

神泉寨 在葭州西二十五里

大和寨 在神木縣西五十里

懷寧寨 在青澗縣北七十里

綏平寨 在青澗縣西一百里

寧塞營 在保安縣北

靖邊營 在保安縣南

開光堡 在綏德州北三十里

寧夏衛

禹貢雍州之城，天文井鬼分野，共為衛六，共領所三十。又所六，東至省崑墩二百里，西至賀蘭山一百里，南至慶陽府界三百六十里，北至西瓜山二百九十里，自衛治至京師三千六百四十里，至南京三千八百四十里。

黑水堡 在安定縣北一百里

園林堡 在保安縣東四十里

寧夏中護衛 領所五

寧夏前衛 領所五

寧夏後衛 領所五，以花馬池千戶所改，在花馬池

寧夏中屯衛 領所五，新設

寧夏左屯衛 領所五，新設

寧夏右屯衛 領所五，新設

靈州千戶所 在衛南，九十里

寧夏平虜千戶所 新設

營 五 寨 二 堡 三 十

靈武營 在衛城北，一百里

清水營 在衛城東南，一百二十里

里山營 在衛城北，二百四十里

興武營 在衛城東南，三百二十里

花馬池營 在衛城東南 河西寨 在黃河西岸

河東寨 在黃河東岸

潘和堡 在衛城東二十五里自是而東南有李貴李祥張濟魏敬王信王貴任春葉

堡八

王景堡 在衛城西南四十里自是而西有李俊邵剛瞿靖林臯蔣鼎陳剛六堡

王澄堡 在衛城東北三十五里東南又有張政魏政二堡

楊顯堡 在衛城西南十五里西北又有陶銘雷福桂文常信洪廣高榮姚福七堡

謝保堡 在衛城北十五里北又有張亮李信丁義周澄四堡

寧夏中衛

領所五東至寧夏大壩一百一十里南至平

府開城縣界三百里西至莊浪衛界七十里

至觀音山七十里自衛治至京師三千九百里

至南京三千八百三十里

營 四堡 三嘴 一口 三

鎮虜營 在衛城東四十里 石空寺營 在衛城東八十里

棗園營 在衛城東一百二十里 廣武營 在衛城東一百九十里

五百戶堡 在衛城南三十里 鈴羊店堡 在衛城南六十里

回回墓堡 在衛城南一百二十里



黑山嘴 在衛城北

黃沙口 在衛城東北

觀音口 在衛城東北

大佛寺口 在衛城東北

洮州衛軍民指揮使司

禹貢雍州之域天文井鬼分野領所五東至岷州衛冷地峪界五十里西至生番界九十里南至疊州生番界一百二十里北至臨洮府界一百四十里自衛治至京師四千二百二十里至南京四千里

關九

石嶺關 在衛城北

松嶺關 在衛城東

洮州關 在衛城西

舊橋關 在衛城東

新橋關 在衛城西

黑石關 在衛城東

三岔關 在衛城東

高樓關 在衛城東

羊撒關 在衛城北六十里以上九關皆官軍防守

岷州衛軍民指揮使司

禹貢雍州之域天文井鬼分野領所四外又軍民千戶所一東至鞏昌府界一百四十里西至洮州衛界七十里南至階州界六百里北至臨

洮府界四百里自衛治至京師四千一百里至南京四千里

西固城軍民千戶所在衛城南四百里

寨

茶埠峪寨在衛城東一十五里自是而東又有冷落山求寧堡弄松堡三寨

鴉山寨在衛城東南三十五里

木昔寨在衛城西南一十里自是而西南又有吳麻溝鹿兒坨栢木鎮差三全五寨

水磨溝寨在衛城北五十里自是而北又有馬崖子寨

野狐寨在衛城西四十五里

梅川寨在衛城東北三十里自是而東北又有普魯嶺酒店子二寨

曹家寨在衛城西一十五里自是而西又有中寨野狐橋冷地峪三寨

栗林寨在衛城南一十五里自是而南又有陵兀赤分水嶺峒峒川賞家族脚力高樓

鋪六寨  
梅川寨在衛城東三十里

沙川寨在西固城西一十里  
永寧寨在西固城衛門外

河州衛軍民指揮使司

兩貢雍州之域天文井鬼分野領所七外又守禦千戶所一東至臨洮府界一百六十里西至生番界七十里南至洮州衛界二百里北至西

寧衛界一在七十里自衛治至京師四千二百

里至南京四千里  
歸德守禦千戶所 在衛城西 七百里

關四

老鴉關 在衛城西 北九十里

積石關 在衛城西北 一百二十里

土門關 在衛城西 一百二十里

殺馬關 在衛城西 一百二十里

靖虜衛

禹貢雍州之域天文井鬼分野領所四東至海  
納都二百里西至虎豹口四十里南至郭城驛

九十里北至黃河五里自衛治至京師三千  
百二十里至南京三千六百三十里

關二堡一口

烏蘭關 在烏蘭山

會寧關 在衛境

迭列孫堡 在衛城北 九十里

虎豹口 在衛城西 四十里

文縣守禦軍民千戶所

禹貢梁州之域天文井鬼分野東至青州千戶  
所界二百里西至扶州生番界二百里南至上  
丹堡生番界五十里北至階州界一百五十里

自所治至京師四千二百四十里至南京四千一百里西至嘉峪山五百七十里南至

關一寨

五

玉壘關

在所城東一百二十里

鐵爐寨

在所城南四十里

陰平寨

在所城西八十里西有鎮羌寨南有哈南填寨

臨江寨

在所城北一百二十里

陝西行都指揮使司

禹貢雍州之域天文井鬼分野隸衛十二領所五十七又所三東至臨洮府蘭縣黃河一千一

百七十五里南至西寧衛黃河一千五百七

五里西至肅州衛嘉峪山五百七十里北至

集乃地一千五百里自都司至京師五千四百

里至南京五千三百一十里

甘州左衛

領所五

甘州右衛

領所三

甘州中衛

領所五

甘州前衛

領所三

甘州後衛

領所三以上五衛俱附郭

肅州衛

領所七在都司城西五百一十里

山丹衛

領所五在都司城東北一百二十里

占度載

度

方輿十

三百

永昌衛 領所五在都司城東南三百一十里

涼州衛 領所五在都司城東南五百里

鎮番衛 領所二在都司城東五百五十里

莊浪衛 領所五在都司城南九百四十里

西寧衛 係軍民指揮司領所七在都司城東南一千三百五十里

鎮夷守禦千戶所 在都司城西北三百里

古浪守禦千戶所 在都司城東南六百四十里

高營守禦千戶所 新設

關六寨二堡 四十一口 二十一

嘉峪關 在肅州衛城西六十里自是而南有文殊山硫黃山寒水石山紅山

凡五口 黑山關 在鎮番衛南六十里

雜木口關 在涼州衛城東三十里自西南有俺公山倘哥兒山東山乾溝山黃羊川

丁古城等口

水磨川關 在永昌衛城西二十里西有白石崖山西南有平羌山腦兒都山鸞鳥山

一夥樹山土魯干山長城山凡七口

玉門關 在故瓜州西北一十八里 陽關 在廢壽昌縣西

紅水寨 在涼州衛城東北

暖泉寨 在涼州衛城東

武備志卷五 占度載 度 方輿十

沙河堡

在都司城西，又西有甘浚、高臺，南有小

長樂堡

在都司城西北，城南有大滿、順化，

鎮平堡

在都司城東南，又城南有小慕化，西有

中衛

柳樹堡

在都司城西北，又東南有古城，

板橋堡

在都司城西北，屬甘州前衛，

永寧堡

在肅州衛城東，又城南有永安，

新河堡

在山丹衛城東，又城東南有永興、暖泉，

樂善堡

在永昌衛城東，又城西南有永磨川堡，

懷安堡

在涼州衛城西，又城北有舊

西樂堡

在鎮番衛城西，又城東有東安堡，

應理州堡

在莊浪衛城東，又城東有泗水，西

伯顏川堡

在西寧衛城西，又城東有石峽、平戎，

護衛堡

在鎮番衛城西南，屬甘州中護衛，

人祖山口

在都司城東北四十五里，西南有

通遠口

在都司城南八十里，南有順化、宣政、陽

紅寺山口

在山丹衛城北二十五里，南一百里

四口

武備志卷一百一 占度載 度 方輿十

石峽口

在西寧衛城東七十里西有毗鐵溝山伯顏川山西番溝山南有那海川山可

打班山衛北有軍下魯川山黑松林山撒兒山總八口

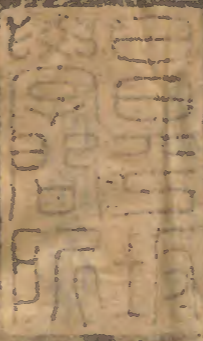
新設千戶所

安邊千戶所

興武營千戶所

鎮戎千戶所

平虜千戶所



武備志卷一百九十八

