

南嶋烈解

一之十

元

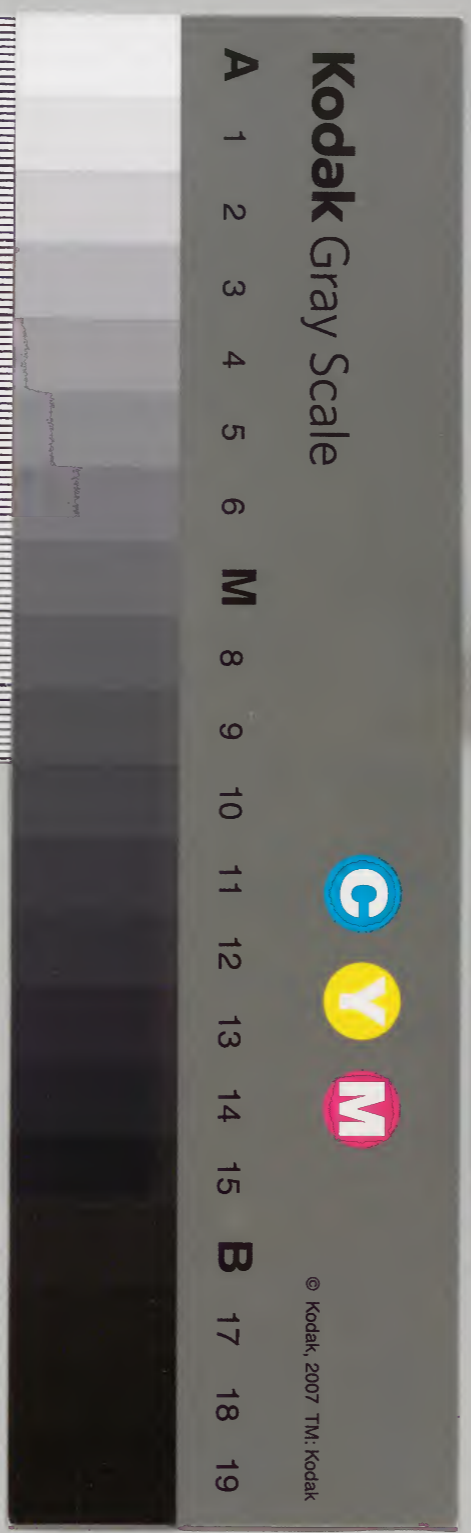
漢書門
九六八五號
七二函
六架
四册

內閣文庫
漢書
九六八五號
七二函
六架
四册

雜家

內閣文庫
番號 漢 9685
冊數 4 ( 1 )
函號 307 46

307-46



淮南鴻烈解叙

漢河東高誘撰

淺草文庫

王和作子



淮南王名安厲王長子也長高皇帝之子也其母趙氏女為趙王張敖美人高皇帝七季討韓信於銅鞮信亡走匈奴上遂北至樓煩還過趙不禮趙王趙王獻美女趙氏女得葬身趙王不敢內之我宮為築

801-408

舍於外。及賈高等謀反發覺，并逮治。王盡  
收王家及美人。趙氏女亦與焉。吏以其得  
幸有身聞上，上方怒趙王未理也。趙美人  
弟兼，因辟陽侯審食其言之。呂后、呂后不  
肯白。辟陽侯亦不强爭。及趙美人生男，志  
而自殺。吏奉男論上，上命呂后母之封為  
淮南王。暨孝文皇帝即位，長弟上書願相

見詔至長安，曰：從游宴，驕蹇如家人兄弟。  
怨辟陽侯不爭其母於呂后，曰：椎殺之上  
非之。肉袒北闕謝罪，奪四縣，還歸國。為黃  
屋左纛，稱東帝。坐徙蜀，嚴道死於雍。上聞  
之，封其四子為列侯。時民歌之曰：一尺縵，  
好童，一升粟，飽蓬，兄弟二人不能相  
容。上聞之，曰：以我貪其地耶？乃召四侯而

淮南子卷之解  
封之其一人病薨長子安襲封淮南王次  
為衡山王次為廬江王太傅賈誼諫曰怨  
讎之人不可資也後淮南衡山卒反如賈  
誼言初安為辯達善屬文皇帝為從父數  
上書召見孝文皇帝甚重之詔使為離騷  
賦自旦受詔日早食已上夢而秘之天下  
方術之士多淫歸焉於是遂與蘇飛李尚

大吳田由雷被毛拔伍被晉昌等八人及  
諸儒大山小山之徒共講論道德總統仁  
義而著此書其旨近老子淡泊無為蹈虛  
守靜出入經道言其大也則燾天載地說  
其細也則淪於無垠及古今治亂存亡禍  
福世間詭異瑰奇之事其義著其文富物  
事之類無所不載然其大較歸之於道號

義下文下有  
也字

曰鴻烈。鴻大也。烈明也。以為大明道之言也。故夫學者不論淮南則不知大道之深也。是以先賢通儒述作之士莫不採以驗經傳。以父諱長故其所著諸長字皆曰脩。光祿大夫劉向校定撰具名之淮南。又有十九篇者謂之淮南外篇。自誘之少從故侍中同縣盧君。受其句讀。誦舉大彖會。

遭兵災。天下棊峙。亡失書傳。廢不尋脩。二十餘載。建安十季。辟司空掾。除東郡濮陽令。觀時人少為淮南者。思遂陵遲。於是以朝舖事畢之間。乃深思先師之訓。參以經傳道家之言。以方其事。為之注解。悉載本。文。并舉音讀。典農中郎將并揖。借八卷刺之。會揖身喪。遂亡。不得。至十七年。遷監河。

聞下有也字

東復更補足淺學寡見未能悉其所不  
達注以未聞唯博物君子覽而詳之以勸  
後學者云爾

虎踞山人陳大順書

重校淮南鴻烈解引

余不佞於古人書蓋未嘗不欲蒐獵其概  
云六合之內馮<sub>レ</sub>漏<sub>レ</sub>惟一理如天之伏  
如地之偃如日月之明如山海之流峙如  
鳥獸昆蟲草木之飛之走之句之萌安往  
非此理之靡散哉吾懼夫昏<sub>レ</sub>而弗能窮  
也不由博物奚起焉第余性善忘每釋卷

淮南鴻烈解  
有茫然之恨一日得淮南鴻烈解讀之不  
能休迺作而曰嘻君子不以人廢言有味  
乎其言之也昔劉安不務遵蕃臣職丞輔  
漢天子而剽懷邪辟之計身死國除為天  
下笑至今人口羞稱之若其所著書二十  
有一篇君子稱其大則憐天載地細則淪  
於無垠古今治亂存亡禍福華夷詭異壞

畸之事靡所不具其義著其文富信也其  
間雖不免剝削儒墨老莊陰陽儀秦董賈  
諸君之說而氣法如一要之亦不甚詭於  
大道烏程溫博允文氏嘗為余論諸子曰  
文字之奇宕者漆園論議之溫醇者河汾  
學問之該練者則淮南子余甚避之惜也  
高注繁蕪脫謬且多魚魯之文今年春与

允文彙藏經鈔本叅相校讐擗撫經傳而  
稍<sub>レ</sub>為之損益已嘗試披襟讀之於允所  
稱支分派落靡<sub>レ</sub>於六合者裒然其在我  
几席間哉或曰此鴻烈之完善本也曰出  
而鏤諸木以與<sub>レ</sub>在之博物君子共焉  
萬曆壬午歲夏四月歸安茅一桂仲父識

一桂坤之從子也

白下陳邦泰書

淮南鴻烈解總目

- |          |          |
|----------|----------|
| 卷之一原道訓上  | 卷之二原道訓下  |
| 卷之三俶真訓上  | 卷之四俶真訓下  |
| 卷之五天文訓上  | 卷之六天文訓下  |
| 卷之七地形訓上  | 卷之八地形訓下  |
| 卷之九時則訓上  | 卷之十時則訓下  |
| 卷之十一覽冥訓  | 卷之十二精神訓  |
| 卷之十三本經訓  | 卷之十四主術訓上 |
| 卷之十五主術訓下 | 卷之十六繆稱訓  |
| 卷之十七齊俗訓  | 卷之十八道應訓  |
| 卷之十九汜論訓上 | 卷之二十汜論訓下 |
| 卷之二十一詮言訓 | 卷之二十二兵畧訓 |



卷之二十三說山訓  
卷之二十四說林訓  
卷之二十五人間訓  
卷之二十六修務訓  
卷之二十七秦族訓  
卷之二十八要略

淮南鴻烈解總評

楊氏法言曰或曰淮南太史公者其多知歟其雜也曰雜乎雜人病以多知為雜惟聖人為不雜

又曰淮南子其一出一入字直百金

劉氏文心雕龍曰列子有移山跨海之談淮南有傾天折地之說劉氏史通曰淮南子牢籠天地博極古今

是氏曰漢劉安撰淮南厲王長子也襲封招致諸儒方士講論道德總統仁義著內書二十一篇號曰鴻烈鴻大也烈明也以為

大明道之言也避父諱以長為修後漢許慎註慎自名註曰記

上今存原道俶真天文地形時則覽冥精神本經主術繆稱齊俗道應汜論詮言兵畧說山說林等十七篇李氏書目亦云第七第十九二崇文目則云存者十八篇蓋李氏二二篇崇文二

三篇家本又少其一俟求善本是正之

洪氏隨筆曰淮南王安招致賓客方術之士作為內書二十一篇外書甚衆又有中篇八卷言神仙黃白之術漢書藝文志淮南二十一篇淮南外三十三篇列於雜家今所存者二十一卷蓋內篇也壽春有八公山正安所延致客之處傳記不見姓名而高誘序以為蘇飛李尚左吳田由雷被毛被伍被晉昌等八人然惟左吳雷被伍被見於史雷被者蓋為安所斥而亡之長安土書者疑不得為賓客之賢者也

高氏子畧曰少愛讀楚辭淮南小山篇嵒峻瓌磊他人制作不可企攀者又慕其離騷有傳窈窕多思致每曰淮南天下奇才也又讀其書二十篇篇中文章無所不有如與莊列呂氏春秋韓非子諸篇相經緯未稟何其意之雜出文之沿復也淮南之奇

出於離騷淮南之放得於莊列淮南之議論出於不韋之流其精好者又如玉杯繁露之書是又非獨出於淮南所謂蘇飛李尚左吳田由雷被毛被伍被大山小山諸人各以才智辯謀出奇馳騁所以其書駁然不一

又曰其文字殊多新特士之厭常玩俗者往往愛其書况其推測妙一探索陰陽大有卓然出人意表者

又曰淮南王尚志謀募奇士盧館一開天下佳絕馳騁之流無不雷奮雲集謠議橫起瓌詭作新可謂一時傑出之作矣

周氏涉筆曰淮南子多本文子因而出入儒墨名法諸家

陳氏曰按唐志又有高誘註今本記題許慎註而詳序文即是高誘不可曉也序言自誘之少從同縣盧君受其句讀盧君者植也與之同縣則誘乃涿郡人又言建安十年辟司空掾東郡濮

陽令十七年遷益河東則誘乃漢末人其出處畧可見

黃氏日抄曰淮南鴻烈者淮安王劉安以文辯致天下方術之士會粹諸子旁搜異聞以成之凡陰陽造化天文地理四夷百蠻之遠昆蟲草木之細瓌奇詭異足以駭人耳目者無不森然羅列其間蓋天下類書之博者也

盧泉劉氏曰右淮南一書乃全取文中而分析其言雜以呂氏春秋莊列鄧析慎子山海經爾雅諸書及當時所召賓客之言故其文駁亂序事自相舛錯漢許慎記上而言誘為之註記上猶言標題進呈也故稱職稱臣先儒誤以為慎註又疑非誘註按然中不知者云誘不敏則為誘註明矣其書雖無足取然論律呂而存古樂論躡度而存曆數天文地形亦有當留心者也而王氏文訓曰苟卿氏楊雄氏則以明先聖之學為文淮南氏則以

總統道德仁義而蹈虛守靜出入經道為文

王氏危言曰淮南鴻烈雖是錯雜而氣法如一當由劉安手裁

大尉祭酒臣許慎輯

原道訓上

原本也。本道根真包裹天地以

夫道也者。覆天載地。而大也。廓四方。拆八極。廓張也。拆闢也。八極

拆。讀重門擊柝之拆也。高不可際。深不可測。際。至也。度深也。測。一曰盡也。包裹天地。稟授

無形。稟給也。授予也。無形。萬物之未形。源流泉淖。冲而徐盈。混混

汨汨。濁而徐清。源泉之始所出也。淖。涌也。冲。虛也。始出。虛徐流。故

植之而塞於天地。橫之而彌於四海。施之無窮。而無所朝夕。植也。塞也。橫也。彌也。施也。無窮也。無所朝夕也。植也。塞也。橫也。彌也。施也。無窮也。無所朝夕也。

也。慎。覆也。孟。春與孟。秋為合。仲。春與仲。秋為合。季。春與季。秋為合。孟。夏與孟。冬為合。仲。夏與仲。冬為合。季。夏與季。冬為合。言。滿天地間也。一曰。四言。用不約而能張。幽而能明。言。道能合。能

為六合。不盈一曲。言。微妙也。約而能張。幽而能明。言。道能合。能

弱而能強。柔而能剛。性也。橫。四維而舍陰陽。車之。絃。宇宙而章

性也。橫。四維而舍陰陽。車之。絃。宇宙而章

性也。橫。四維而舍陰陽。車之。絃。宇宙而章

性也。橫。四維而舍陰陽。車之。絃。宇宙而章

性也。橫。四維而舍陰陽。車之。絃。宇宙而章

性也。橫。四維而舍陰陽。車之。絃。宇宙而章

性也。橫。四維而舍陰陽。車之。絃。宇宙而章

或言歷当作辰

大下本有於字

三光日也絃網也若小車蓋四維謂之絃繩之類也四方上下甚淖而  
 涸甚纖而微謂河涸讀歌謳之歌山以之高淵以之深獸以之  
 走鳥以之飛日月以之明星歷以之行麟以之游鳳以之翔以用  
 出也大飛不動曰翔也秦古二皇得道之柄立於中央止皇伏羲神農也指  
 神與化游以撫四方撫安也回之謂之天下也是故能天運地滯輪轉而無廢  
 也運行也滯止水流而不止與萬物終始風蒸雲興事無不應應當  
 雷聲雨降並應無窮窮已鬼出電入龍興鸞集鬼出言無蹤跡也  
 鈞旋轂轉周而復匝鈞陶人作瓦器法下已彫已琢還反於樸無  
 為為之而合於道無為言之而通乎德言二三者之化無為為之也  
 之而適自恬愉無矜而得於和恬愉無所好憎也有萬不同而便  
 於性萬事不同能於便神託於秋毫之末言微也而大宇宙之總宇  
 論天地總合也其德優天地而和陰陽優柔也節四時而調五行五行金

詢本作囀

致下本有也字

貧當作兮勿當

生响論覆育萬物羣生响論溫恤也育長也潤於草木浸於金石禽獸碩大  
 毫毛潤澤羽翼奮也奮壯也角觝生也角鹿角也觝牾也不羶鳥不羶鳥  
 童子不孤婦人不孀無父曰孤無夫曰孀虹蜺不出賊星不行賊星妖星也含德  
 之所致也含懷也夫太上之道生萬物而不有不以爲己成化像而弗  
 宰宰主也跛行喙息蠓飛螻動待而後生莫之知德不因待之後死  
 莫之能怨不怨也得以利者不能譽用而敗者不能非收聚畜積而  
 不加富收歛畜積國有常賦也不加布施稟授而不益貧布施稟  
 予不足也以公家旋縣而不可究纖微而不可勤勤猶小也累之  
 之資故不益貧也以公家旋縣而不可究纖微而不可勤勤猶小也累之  
 而不高墮之而不下益之而不衆損之而不寡斲之而不薄殺之  
 而不殘鑿之而不深填之而不淺忽兮恍貧不可爲象兮恍兮忽  
 兮用不屈兮忽恍無形貌也故曰不可爲像也屈竭也屈竭也恍兮冥  
 淮南鴻烈解

淮南鴻烈解

卷一

卷一

卷一

卷一

卷一

卷一

止奉作上是

今應無形兮遂今洞兮不虛動兮洞遠也道動有所與剛柔卷舒  
今與陰陽俛仰兮卷舒猶屈伸也昔者馮夷大丙之御也夷或作  
道能御陰陽者也或作白皆古之得乘雲車入雲蜺游微霧以雲蜺為其馬也不行  
驚恍惚歷遠彌高以極往驚馳也恍惚無經霜雪而無迹照日光  
而無景行霜雪中無有迹為扶搖拊抱羊角而止扶攀也搖動也  
如羊角轉如曲綦行而上也於讀與左傳經紀山川蹈騰崑崙排  
闕闔淪大門經行也紀通也蹈躡也騰止也崑崙山名志在西北  
門也天門上帝所居紫微宮門也馮末世之御雖有輕車良馬勁  
策利鋌不能與之爭先馮夷大丙爭在前也振讀炳燭之柄是故  
大丈夫恬然無思澹然無慮以天為蓋以地為輿四時為馬陰陽  
為御御乘雲陵霄與造化者俱大丈夫論休道者也造化天舒節以馳大區區宅也大可以步而步可以驟而驟今雨師灑道

偏脫照字

使風伯掃塵雨師畢星也詩云月麗於箕風揚沙也電以為鞭策雷  
為鞭策雷以為車輪雷以為車輪雷為車輪上游於霄霓之野下出於無  
垠之門霄霓高峻貌也無垠無形狀之劉覽徧復守以全劉覽回  
非劉氏之劉也留讀細繡讀翟氏之翟還反於樞樞方也故以天為蓋則無  
不覆也以地為輿則無不載也四時為馬則無不使也陰陽為御  
則無不備也陰陽次序以成萬物無是故疾而不搖遠而不勞四  
支不動聰明不損損減而知八紘九野之形埒者何也八紘天之  
野八方也報道要之柄而游於無窮之地是故天下之事不可為也  
為后因其自然而推之推求也萬物之變不可究也秉其要歸之  
趣歸也夫鏡水之與形接也不設智故而方圓曲直弗能逃也智  
巧飾也鏡水不施巧飾之形人之形好是故響不肆應而景不一  
醜以實應之故曰方圓曲直不能逃也人生而靜天之性也感而後  
設叫呼彷彿默然自得得叫呼彷彿人生而靜天之性也感而後

報當作執

佳句鳥鼠序

三

下有当作者

基当作慕

動性之害也。物至而神應，知之動也。物事也。知與物接而好憎生焉。接交也。好憎成形而知誘於外，不能反已而天理滅矣。形見也。誘情欲也。本所受天清淨之性，故達於道者不以人易天。天性也。不以反已。故曰天理滅也。猶衰也。外與物化而內不失其情。言通道之人，性也。一說曰天身也。不以人易天。人事易其天。人間利欲之事易其身也。至無而供其求，時騁而要其宿。言天時自不道，欲之本情也。無至無而供其求，時騁而要其宿。要其宿會也。大修短各有其具，具猶也。萬物之至，騰踴有亂而不失其數。不失其數，各應其度。是以處上而民弗重，居前而衆弗害。言民戴仰而愛之也。天下歸之，奸邪畏之，以其無爭於萬物也。故莫敢與之爭。夫臨江而釣，曠日而不能盈羅，雖有鈞箴芒距，距瓜也。讀距守之距也。微綸芳餌，加以詹何娟嬛之數，猶不能與網罟爭得也。詹何，娟嬛，古善射者。扞鳥號之弓，彎基衛之箭，扞張也。彎引也。基，美箭所出地名也。衛，利也。烏號，柘桑烏隨之鳥，不飛，號呼其上，伐其枝以爲弓，因曰烏號之弓也。一說黃帝鑄鼎於荆山，鼎湖得道而仙，乘龍上其匣，援弓射龍，龍下

蟪当作蟪

飛鳥猶不能與羅者，競多。羿古諸侯，有窮之若也。逢蒙，羿弟子，皆也。何則以所持之小也。張天下以爲之籠，因江海以爲之罟。又何云魚失鳥之有乎。罟，魚網也。詩云：施罟濊濊。故矢不若繳，繳不若無形之像。其也。夫釋大道而任小數，無以異於使蟬捕鼠，蟾蜍捕蚤，不足以禁奸塞邪，亂乃逾滋。以艾力蟬，巨上內置穴中，迺熟走窮穴，適於禽故曰不足。以禁奸。昔者夏鯨作三仞之城，諸侯背之。海外有狡心，也。論道益甚也。鯨，帝顓頊五世孫禹之父也。八尺曰仞。鯨作城，郭以禹知天下之其後，勞故諸侯背之。四海之外，皆有狡猾之心也。禹知天下之叛也。乃壞城平池，散財物，焚甲兵，施之以德，海外賓伏，四夷納職。四夷，海外也。職，貢也。合諸侯於塗山，執玉帛者萬國。塗山在九江當塗縣，王季白玄纁也。故機械之心，藏於胷中，則純白不粹，神德不全。機，械巧詐也。藏之於胷，粹精神專一之德不全。在身者不知何遠之所能懷。懷，來也。是故革

惟南鳴烈并

一六

用下本有者  
字是  
不能上脫而字

谷穀省字

堅則兵利城成則衝生言攻戰之備於此生也若以湯沃沸亂乃逾甚是故  
鞭噬狗策蹠馬而欲教之雖伊尹造父弗能化伊尹名摯殷湯之賢相也造父周穆王之臣也而善御雖此二人不能化之欲害之心亡於中則飢虎可尾何泚狗馬之類乎故体道者逸而不窮任數者勞而無功夫峭法刻誅者非霸王之業也筆策繁用非致遠之術也繁數離朱之明察箴末於百步之外離朱者黃帝之臣明自人也不能見淵中之魚師曠之聰合八風之調晉平公樂師子野也而不能聽十里之外故任一人之能不足以治三畝之宅也脩道理之數因天地之自然則六合不足均也也是故禹之決瀆也因水以為師神農之播谷也因苗以為教禹之子名文命受禪成功口禹因以水姓自下決使東流以為後世師法也神農少典之子炎帝也農耨嘉谷神而化之故號曰神農也播布也布種百谷因苗之主而長育之以為後世之長教也夫萍樹根於水蘋大木樹根於土馬排虛而飛獸蹠實而走蹠足也實地也蛟龍水居虎豹山處天

到當從个

漆湊之誤

茺茺之誤音求  
上出當作水

地之性也蛟水蛟其皮有珠世人以為刀劍之口是兩木相摩而然余火相守而流流釋員者常轉歎者王浮自然之勢也員輪九窳空舟船船之屬也故曰自是故春風至則甘雨降生育萬物然之勢也窳讀利條之利也是故春風至則甘雨降生育萬物月令曰清風至則谷雨是也育長也風或作分合羽者嫗伏毛者孕育嫗伏以氣剖卵也孕者懷胎育生也草木榮華鳥獸卵胎莫見其為者而功既成矣既已秋風下霜到生挫傷草木首地而生故曰鷹鷂搏鷲昆蟲蟄藏五之十草木注根魚鱉溱淵莫見其為者滅而無形滅沒也木處榛巢水居窟穴聚木禽獸有茺茺藁人民有室陸處宜牛馬舟行宜多出匈奴出穢日棟禽獸有茺藁人民有室陸處宜牛馬舟行宜多出匈奴出穢藁北胡也千越生葛絺千吳也絺細葛也各生所急以備燥濕各因所處以御寒暑並得其宜物便其所由此觀之萬物固以自然聖人又何事焉事九疑之南陸事寡而水事衆九疑山名也在蒼於是民人被髮文身以像鱗蟲被翦也文身刻畫其体内默其中為蛟龍之狀以入水蛟龍不害也故曰

佳南鳩烈解

一卷



之字本移在江  
北上是柘枳之誤

枯存作者是

者下脫也字

以像鱗短綫不綉以便涉游短袂攘卷以便刺舟因之也卷卷臂  
困水之鴈門之北狄不穀食賤長貴壯俗尚氣力人不弛弓馬不  
解勒使之也不穀食肉酪而巳北狄故禹之裸國解衣而人衣帶  
而出因之也裸國在南方聖人治也今夫徙樹者失其陰陽之性  
則莫不枯槁失猶故橘樹江北之則化而為柘鵠鵠不過濟翻渡  
汝而死見於周禮故春秋傳曰鳴鶴來巢言形性不可易勢居不  
可移也是故達於道枯反於清淨反本也天本受人清究於物者  
終於無為無為者不以恬養性以道處神則入於天門所謂天者  
純粹樸素質直皓白未始有與雜糅者也所謂人者偶嗟智故曲  
巧偽詐所以俛仰於世人而與俗交者故牛岐蹠而戴角馬被毛  
而全足者天也絡馬之口穿牛之鼻者人也循天者與道游者也  
循天也隨人者與俗交者也夫井魚不可與語大拘於隘也及

宮自春秋曰越人  
三世殺其君王子  
櫻患之逃乎丹穴  
蓋豈羽擗通

不可與語寒言則蟬不篤於時也曲士不可與語至道拘於俗求  
於教也故聖人不以人滑天不以欲亂情其身也不以人事滑亂  
者也不謀而當不精通於靈府與造化者為人為治夫善游者溺善騎  
者墮各以其所好反自為禍禍害是故好事者未嘗不中中傷也  
欲之事者未爭利者未嘗不窮也昔共工之力觸不周之山使地  
東南傾共工以水行霸於伏希神農間者也非堯時共工也不周  
東南傾山崑崙西北傾猶下也天文言天傾西北地傾東南先言  
傾高和北言東南與高辛爭為帝高辛帝嘗有天下之遂潛於淵  
後言傾明其下也  
宗族殘滅繼嗣絕祀謂共越王翳逃山穴越人熏而出之遂不得  
已已止也翳越太子也賢不欲為王逃於山穴之中越人以此  
觀之得在時不在爭治在道不在聖治為也雖聖不得為土處下  
不爭高故安而不危水下流不爭先故疾而不遲昔舜耕於歷山

瀆心瀆

從本作徒似是

不為上恐脫無字亦為下王整

本有也字是

其年而田者爭處燒墾以封壤肥饒相讓。歷山在濟陰成陽也一曰濟南歷城山也燒墾  
讀人相讓 釣於河瀆暮年而漁者爭處湍瀨以曲隈深潭相予。讀  
讀之境 告讀湍瀨水淺流急少魚之處也曲隈崖岸當此之時口不設言。讀  
委曲深潭回流饒魚之處讀葛覃之章 手不指麾。口不設不信之言也手不 執玄德於心而化馳若神。天  
也馳行也若神 使舜無其志雖口辯而戶說之不能化一人。志王  
告有神化之也 是故不道之道莽乎大哉。道不可道故 夫能理三苗  
人心之志也 朝羽民。三苗堯時所放渾敦窮奇饕餮之等理治也從裸國納肅  
朝羽民 慎未發號施令而移風易俗者其唯心行者乎。保國在南方禹所也  
也傳曰肅慎燕毫吾北 法度刑罰何足以致之也。言不足以致之  
上也唯仁化為能然也 為大是故聖人內修其本而不外飾其末保其精神偃其智故漢  
然無為而無不為也 所謂無治而無不治也。所謂無  
為者不先物為也 所謂不為者因物之所為。順物之 所謂無治者

不易自然也所謂無不治者因物之相然也

然猶宜也

淮南鴻烈解卷之一

淮南鴻烈解卷之一

淮南鴻烈解卷之二

太尉祭酒臣許慎輯

原道訓下

萬物有所生而獨知守其根也。根木也日事有所出而獨知守其門也。禁門也

故窮無窮極無極照物而不眩響應而不乏此之謂天解也。眩惑也天言能明天意也

故得道者志弱而事強。弱柔也雖無不勝也心虛而應常也。

所謂志弱者柔毳安靜藏於不敢行於不能恬然無慮動不失時與萬物回周旋轉不為先唱感而應之。感動也

是故貴者必以賤為號。貴者為公王侯伯稱孤寡不谷故曰以賤為號

而高者必以下為基。基始也夫築京臺先從下起也

託小以包大在中以制外行柔而剛用弱而強轉化推移得一之道而以少正多。而能也能以寡弱衆

所謂其事強者遭變應卒排患扞難力無不勝敵無不凌應化揆時莫能害之是故欲剛者必以柔守之

欲強者必以弱保之積於柔則剛積於弱則強觀其所積以知禍  
 福之鄉也鄉方強勝不若已者至於若已者而同夫強者能勝不如已者同等也至於  
 如已者則等不能勝也言強柔勝出於已者其力不可量夫能弱  
 之為小也道家所不貴也故兵強則滅木強則折革固則裂齒堅於  
 舌而先之弊也兵猶火也強則盛盛則衰故曰則滅以火論也木強  
 而先也故柔弱者生之幹也幹質也而堅強者死之徒也徒衆先唱  
 者窮之路也後動者達之原也先者墮陷故曰窮也何以知其然  
 也凡人中壽七十歲然而趨舍指湊日以月悔也伯玉年五十而有四十九年非也伯玉衛大夫蘧瑗也今年所行是  
 伯玉年五十而有四十九年非也伯玉衛大夫蘧瑗也今年所行是  
 歲悔之以及於死故有四十何者先者難為知而後者易為攻也  
 先者上高則後者攀之先者諭下則後者履之先者墮陷則後者  
 以謀先者敗績則後者違之墮履也言非展也楚人續蹠為由

論本作論是

或云竭當作結

淨本作靜

此觀之先者則後者之弓矢質的也質的射者猶綽之與刃刃犯  
 難而綽無患者何也以其託於後位也綽者執也猶綽之與刃刃犯  
 難頓在後故以無患此俗世庸民之所公見也而賢知者弗能避  
 故曰其託於後位也此俗世庸民之所公見也而賢知者弗能避  
 也庸眾也公詳也眾民詳所見知賢者不能避所謂後者非謂其  
 底滯而不發凝竭而不流疑如脂凝也貴其周於數而合於  
 時也周調也數術也合於時夫執道理以耦變先亦制後亦制  
 先道常勝事為變不必待於先是何則不失其所以制人不能  
 制也時之反側間不容息言時反側之間不先之則大過後之則  
 不逮夫日回而月周時不與人游故聖人不貴尺之璧而重寸之  
 陰時難得而易失也禹之趨時也履遺而弗取冠挂而弗顧非爭  
 其先也而爭其得時也是故聖人守清道而抱雌節清和淨也因  
 循應變常後而不先柔弱以淨舒安以定舒詳攻大礪堅莫能與

淮南子卷之二

淪淪之訛

分當從糸

任本作與

故本化謂是

之爭攻大確堅論難也天下之物莫柔弱於水然而大不可極深無與聖人之爭也不可測也測盡也修極於無窮遠淪於無涯息耗減益通於不訾訾量也

上天則為雨露下地則為潤澤萬物弗得不生百事不得不成大包羣生而無好憎澤及蚊虻蚊虻行也而不求報施而不富贍

天下而不既贍足也德施百姓而不費德澤加於百姓不行而不可得窮極也流膏不微而不可得把握也擊之無創刺之不傷斬

之不斷焚之不然水之淖溺流遁錯繆相分道逸也紛繆相而不

可靡散利貫金石強濟天下水亦缺百是其利也舟船所動容無

形之域而翱翔忽區之上忽忽之區上也言其適回川谷之間適

猶委而滔騰大荒之野有餘不足任天下取與授萬物而無所前後與之是故無所私而無所公公以靡濫振蕩與天地鴻洞鴻

至德言水之為德最夫水所以能成其至德於天下者以其淖溺

潤滑也故老聃之言曰天下至柔馳騁於天下之至堅出於無有

入於無間水是吾是以知無為之有益有益於生夫無形者物之大祖

也無音者聲之大宗也無形生有形故為物大祖也無音其子為

光其孫為水皆生於形乎光無形道所貴也觀之故孫為水也夫

光可見而不可握水可循而不可毀故有像之類莫尊於水出生

入死自無蹶有自有蹶無而不衰賤矣出生出生道謂去清淨也

適也自無形適有形離其本也自有形適無是故清淨者德之至

不本作以  
淨本作諍  
或言虛而當化  
虛無

也所謂一者無匹合於天下者也卓然獨立塊然獨處上通九天

下貫九野九天八方中央員不中規方不中矩大渾而為一葉累

而無根。無根言微妙也。懷囊天地為道關門。門道也。穆志隱閔。隱閔皆無形之類也。純不雜粒也。純德獨存。穆志也。見其形聽之不聞其聲。循之不得其身。無形而有形生焉。無形道也。萬物無聲而五音鳴焉。音生於無味而五味形焉。和也。無色而五色成焉。是故有生於無實出於虛。有形生於無形也。實財也。無形則名實同居。圈限也。名爵號之名也。實幣帛音之數不過五。音之數不過五。則名實同居。之屬也。一曰仁義之實也。音之數不過五。音之數不過五。味之化不可勝嘗也。化亦也。色之數不過五。青赤白黑黃也。而五色之變不可勝觀也。常事曰神非常曰觀春秋魯隱公觀漁於棠是也。故音者宮立而五音形矣。言在中央正也。味者甘立而五味亭矣。亭平也。中央味也。色者白立而五色成矣。白者所有以染之。道者一立而萬物生矣。是故一之理施四海。理道也。一之解除天地。讀解故之解也。其全也。純兮若樸。樸若

也。石其散也。混兮若濁。濁而徐清。冲而徐盈。澹兮其若深淵。也。未測也。澹兮其若浮雲。若無而有。若亡而存。萬物之總皆閔也。定不動之貌。汎兮其若浮雲。若無而有。若亡而存。萬物之總皆閔也。一孔總衆。百事之根。皆出一門。門道也。其動無形。變化若神。其形無迹。常後而先。道之先也。是故至人之治也。至道之人掩其聰明。滅其文章。依道廢智。與民同出於公。正去其誘慕。除其嗜欲。誘慕論貪榮勢也。故去之也。嗜欲情除之也。損其思慮。常浩約其所守。則察。不煩寡其所求。則得。故得夫任耳目以聽視者。勞形而不明。以知慮為治者。苦心而無功。是故聖人一度循軌。軌一齊也。不變其宜。不易其常。放準循繩。曲因其當。夫喜怒者。道之邪也。憂悲者。德之失也。德尚恬和。失論語曰。其好憎者。心之過也。嗜欲者。性之累也。心當專一。中好德。則過是也。好憎者。心之過也。嗜欲者。性之累也。心當專一。中好憎。故曰。過性當情。靜以奉天。人大怒破陰。大喜墜陽。陰者。陰氣也。積陰相薄。故破陰。喜者。陽氣也。陽氣相薄。故曰。陽墜也。薄氣發瘡。驚怖為狂。憂悲多患。病并於上。積陽相薄。故曰。陽墜也。

至德上本有通  
於神明者得其  
內者也是故以中  
制外百事不廢中  
能得之則外能收  
之中得則五藏  
寧思慮平節力  
功強有目聰明疏  
達而不悖堅強而  
不韜無所大過而  
無所不達處亦遠  
處亦不究其竟不  
躁其神不燒其氣  
寢實乃天下身大  
道也夫身不遠求  
者往而後及迫則  
應感則能動物移  
無窮變無形像

優而香從如  
之與景登音語  
下無失所秉履  
危行險無忘志  
伏能存之以其德  
不虧萬物紛糅  
與之轉化以聽天  
下若皆風而馳  
是謂百七十章  
曜權之誤

淮南子卷之八

乃成績好憎繁多禍乃相隨故心不憂樂德之至也通而不變靜  
之至也變更嗜欲不載虛之至也不載於性無所好憎平之至也不與  
物散粹之至也散亂能此五者則通於神明通於神明至德至德  
則樂矣古之人有居巖穴而神不遺者遺失末世有勢為萬乘而  
日憂悲者由此觀之聖人乎治人而在於得道樂云于富貴而在  
於得和知大已而小天下則幾於道矣幾近也許所謂樂者豈必  
處京臺章華京臺章華皆楚之大臺浮雲夢沙丘雲夢楚澤在南郡華容也沙丘對臺名也在鉅鹿也  
耳聽九韶六瑩九韶舜樂也瑩頌樂也口味煎熬芬芳馳騁夷道夷平釣射  
鷓鴣之樂乎鷓鴣鳥名也長綠身其形似鴈一曰鳳凰之別名也吾所謂樂者人得其得者  
夫得其得者不以奢為樂不以廉為悲廉猶與陰俱閉與陽俱開  
故子夏心戰而懼得道而肥子夏名商孔子弟子也入學見先王之道而說之又出見富貴之樂而欲  
之二者交爭故戰而懼也先聖人以身役物不以欲滑和不以

物役不以情欲是故其為矚不欣欣欣欣為其為悲不悒悒悒悒  
性萬方百變消搖而無所定吾獨抗慨遺物而與道同出是故有  
以自得也自得其喬木之下空穴之中足以適情喬木上疏少食  
穴也唯不此中夫自無以自得也雖以天下為家萬民為臣妾不  
足以養生也猶以此為不足也能至於無樂者則無不樂無不樂  
則至極樂矣至樂至德之大建鍾鼓列管弦席旃茵傅旄象管簫  
琴瑟也傳著也旃旄耳聽朝歌北鄙靡靡之樂朝歌紂都鄩邑也  
靡靡之樂也故師延為晉平公齊靡曼之色齊列也靡陳酒行觴  
歌之師曠知之曰亡國之音也齊靡曼之色曼美也陳酒行觴  
夜以繼日樂不强弩弋高鳥走犬逐狡兔此其為樂也炎炎赫赫  
怵然若有所誘慕誘進也慕有所解車休馬罷酒徽樂而心忽然  
若有所喪悵然若有所亡也是何則不以內樂外而以外樂內樂  
作而喜曲終而悲悲喜轉而相生精神亂營不得須臾平營察其

淮南子卷之八

則本作而

下天下下平石也

所以不得其形不得樂而日以傷生失其得者也是故內不得於中稟授於外而以自飾也不浸於肌膚不決於骨髓於心志不滯於五藏故從外入者無主於中不止從中出者無應於外不行故聽善言便計雖愚者知說之稱至德高行雖不肖者知慕之說之者衆而用之者鮮慕之者多而行之者寡所以然者何也不能反諸性也夫內不聞於中而強學問者不入於耳則不著於心此何以異於擊者之歌也效人爲之而無以自樂也聲出於口則越而散矣散去耳不聞也夫心者五藏之主也所以制使四支流行血氣馳騁於是非之境而出入於百事之門戶者是故不得於心而有經天下之氣是猶無耳而欲調鍾鼓無目而欲喜文章也亦必不勝其任矣器物用也故天下神器不可爲也器物用也爲者敗之執者失之夫許由小天下而不以已易竟者志遺於天下許由

而同之而當  
在玄

馳心四馬當  
作裏

人人世世箕山之隱士也亮以其賢聘之欲爲天下也天下馬不脛就故曰志遺於天下也所以然者何也因天下而在於身我身得則萬物備矣微於心術之論則嗜欲好憎外矣非是故無所喜而無所怒無所樂而無所苦萬物而同也夫天下者亦吾有也吾亦天下之有也天下之與我豈有間哉言相此也夫有天下者豈必攝權持勢操殺生之柄而以行其號令邪吾所謂有天下者非謂此也自得而已自得其天付也自得則天下亦得我矣吾與天下相得則常相有已又焉有不得容其間者乎所謂自得者全其身者也全其身則與道爲一矣故雖游於江濤海裔濤崖也裔其身也葛耶之馳要要建建翠翠蓋蓋馳駕要要馬馬名名也日行行萬萬里裏裊裊目目觀掉羽掉武武象象之樂掉掉羽羽舞舞武武相相耳耳聽滔朗朗奇麗激激珍珍之音激激有有激揚珍轉皆皆曲



則當以

鳥恐鳥字

名揚鄭衛之浩樂。結激楚之遺風。鄭聲鄭會晉平公說新聲使師也。故鄭衛之浩樂也。結激楚之聲也。必為鄭為射。沼濱之高鳥之俗。樂夫結激楚以娛樂也。遺風猶余聲也。

逐苑囿之走獸。此齊民之所以淫泆流洄。齊千九民。故曰齊民也。濱水崖也。聖人處之。不足以營其精神。亂其氣志。

窮僻之鄉。則谿谷之間。仗側也。隱於榛薄之中。

茨之以生茅。蓬戶瓮牖。採桑為樞。堵長一丈。故曰環堵。言其小也。編蓬為戶。以破瓮蔽牖。上漏下涇。潤浸北房。

澗菘蔣。澗。澗水也。菘。蔣實也。蔣實也。其米曰蔘。胡。澗。請。羅。繩。之。羅。蔘。讀。松。滅。之。校。菘。讀。解。哉。之。蔘。不。蔘。讀。水。消。遙。於。廣。澤。之。中。而。仿。洋。於。山。峽。之。旁。

之所為形植黎累。憂悲而不得志也。聖人處之。不為愁悴怨懟。也而不失其所以自樂也。是何也。則內有以通於天機。

以貴賤貧富勞逸失其志德者也。故夫鳥之啞啞。鵲之啾啾。豈嘗

短

為更暑燥溼變其聲哉。言休道者不為貴賤貧富勞逸易其志。如鳥鵲之不為寒暑易其聲。是故夫得道已定。而不待萬物之推移也。非以一時之變化而定。吾所以自得也。吾所謂得者。性命之情處其所安也。夫性命者。與形俱出其宗。

有不易之行。士有同志。同志德也。至其交接。有一會而公定。故曰有不易之行。有。一。定。之。論。也。貞。女。專。一。亦。無。二。心。雖。有。偏。愛。不。復。更。黜。故。曰。有。不。規。矩。不。能。方。圓。鈎。繩。不。能。曲。直。

之永登丘。不可為脩。居卑。不可為短。是故得道者。窮而不懾。達而不榮。雖窮賤。不以為懾。懼也。雖顯達。不以為榮。榮也。

新而不朗。久而不渝。朗。明也。渝。變也。朗。入。火。不。焦。入。水。不。濡。是。故。不。待。勢。而。尊。不。待。財。而。富。不。待。力。而。強。平。虛。下。流。與。化。朝。翔。傾。仰。若。然。者。藏。金。於。山。藏。珠。於。淵。

貨財不貪。勢名不慕。勢。位。尊。號。也。名。位。尊。號。也。是以不以康為樂。康。安。不以慊為悲。

淮南子卷之二

七

其氣之誤

倫

也。故夫形者非其所安也。而處之則廢。其不當其所充而用之則  
 泄。神非其所宜而行之則昧。明也。此三者不可不慎守也。夫舉天  
 下萬物。蚊虻負蟲。饒真蟲。細腰之屬也。蟻動蚊作。步之蚊也。皆  
 知其所喜憎利害者。何也。以其性之在焉。而不離也。忽去之。則骨  
 肉無一矣。去之去道也。則骨今人之所以眊然能視。眊讀管然能  
 听。營讀疾管形體能抗。抗讀扣而百節可屈伸。察能分白黑。視醜  
 美。而知能別。同異明是非者。何也。氣爲之充。而神爲之使也。何以  
 知其然也。凡人之志。各有所在。而神有所繫者。其行也。足蹟踈踏。  
 頭抵植木。而不自知也。蹟也。楚人蹟蹟招之而不能見也。呼之

去上恐脫非字

宅下亦有也

疇本化悟是

而不能聞也。不能聞也。者耳目去之也。然而不能應者。何也。神  
 失其守也。精神失其所守故在於小則忘於大。在於中則忘於外。在於上  
 則忘於下。在於左則忘於右。若楚目公勝將欲慮亂也。於朝側杖  
 類無所不充。則無所不在。精神無所不是故貴虛者以毫末爲宅。  
 虛者情無所念慮也。以毫末爲宅者言精散也今夫征者之不能避水火之難。而越溝瀆  
 之險者。豈無形神氣志哉。然而用之異也。與人失其所守之位。而  
 離其外內之舍。是故舉錯不能。當動靜不能。中當合也終身運枯  
 形于連螻列埒之門。連行也。楚猶無也。形休也。下於也。連螻。猶離  
 川。陵。連之連。螻。讀而蹟蹈于污壑穿隙之中。汚壑。大壑。壑。讀  
 峭。嶮。無松栢之嶮。讀生俱與人鈞。然而不免爲人戮笑者何也。形神相失也。故以神爲  
 至者。形從而利。以形爲制者。神從而害。神形相害。故利形會。養多欲  
 之人。漠曙于勢利。誘慕於名位。漠曙。猶亂曙。不知足類。誘。進也。慕

佳百鳥想解

精下本有神字  
是志下者字也  
衍文利本化將  
或云弱也

問孔之冀以過人之智植於高世冀猶凌幾也補立也則精神日以耗而彌遠耗禿也夫淫而不還淫過也形閉中距則神無由入矣精神也清靜之性是以天下時有盲妄自失之患此膏燭之類也火無從還入也逾然而消逾亟逾益也亟疾也夫精氣志者靜而日充者以壯躁而日耗者以老是故聖人利養其神和弱其氣平夷其形而與道沈浮俛仰沈浮猶盛衰也恬然則縱之迫則用之其縱之也若委衣其用之也若發機機弩機也如是則萬物之化無不遇也遇時而百事之變無不應之也

淮南鴻烈解卷之二

淮南鴻烈解卷之三

太尉祭酒臣許慎輯

淑真訓上

淑始也真實也論道之實始於無有化育於有故曰淑真因以題篇

有始者

天地開闢之始也

有未始有有始者

言萬物萌兆未始有始者始成形也

有未始有

夫未始有有始者

言天地合氣寂寞蕭條未始有也夫未始有始彷彿也

有有者

言萬物始有有者有形兆也

有無者

言天地浩大有無可言也

有未始有有無者有未始有夫未始有有無者所謂有始者繁憤未發萌兆牙孽未有形埒垠堦無无燠燠將

欲生興而未成物類

繁憤衆積之貌發憤也

有未始有有始者天氣始下地

氣始上陰陽錯合相與優游競暢於宇宙之間被德合和續紛龍

莖欲與物接而未成兆朕

競逐也暢達也和氣也續紛雜也

有未始有有始者天氣始下地

有夫未始有有始者天舍和而未降地懷氣而未揚虛無寂寞蕭

條霄霏無有彷彿氣遂而大通冥冥者也

霄讀維綃之綃也

有有者

憤憤之誤

淮南鴻烈解卷之三

蕉萃之誤

下見當作間

治治之誤

言萬物摻落根莖枝葉青葱苓蘆蕉萃炫煌蠖飛蠃動蚊行噲息  
 可切循把握而有數量摻讀參星之參蕉萃炫煌采色貌也蚊讀  
 循順也蕉讀曰扈車岐轍之岐噲讀不說釋外之噲切摩也  
 唯也蕉讀曰扈有無者視之不見其形聽之不見其聲捫之不可  
 得也望之不可極也儲與扈治儲與扈治  
 褒大意也浩浩瀚瀚不可隱儀揆  
 度而通光耀者浩浩瀚瀚廣大  
 貌也光耀無形有未始有有無者包裹天地陶冶  
 萬物大通混冥深闊廣大不可為外析豪剖亡不可為內無環堵  
 之宇而生有無之根混冥大冥之  
 中謂道也有未始有夫未始有有無者天  
 地未剖陰陽未判剖判  
 混分四時未分萬物未生汪然平靜寂然清澄  
 莫見其形汪獨傳  
 周氏之注同若光耀之間於無有退而自失也自失沒  
 不見也  
 曰子能有無而未能無無也能自無為也未能木性自  
 無為也故曰未能無也及其為無  
 無至妙何從及此哉夫大塊載我以形勞我以生大塊天地  
 之閒也逸我  
 以老休我以死非子曰生乃徑後死乃  
 休息也故曰休我以死善我生者乃所以善吾死

其本化豈

上樂字上當有  
為字

也言生之樂乃欲善吾死之樂也  
 夫藏舟於壑藏山於澤人謂  
 之固矣雖然夜半有力者負而趨也趨走寐者不知猶有所遁夜半  
 有力  
 者負舟與山走若藏天下於天下則無所遁其形矣大又夫以天  
 下為宇以藏  
 萬物其可謂無大揚耀乎揚耀無慮大數名  
 也權讀歸京之歸一範人之形而猶喜  
 範物一法也人形尚猶善也若人者千變萬化而未始有極也言  
 死  
 生變化而夢故弊而復新其為樂也可勝計邪譬若夢為鳥而飛  
 曰未始有極也弊而復新其為樂也可勝計邪譬若夢為鳥而飛  
 於天夢為魚而沒於淵方其夢也不知其夢也覺而後知其夢也  
 今將有大覺然後知今此之謂大夢也始吾未生之時焉知生之  
 樂也今吾未死又焉知死之不樂也昔公牛哀轉病也七日化為  
 虎轉病易病也江准之間公牛氏有易病化為虎若中國有狂疾  
 者復復化為人公牛氏韓人淮南之其兄掩戶而入覘之則虎搏  
 人因牛食芻謂之芻豢有驗於此其兄掩戶而入覘之則虎搏  
 而殺之殺其兄掩戶而入覘之則虎搏  
 也覘視也是故文章成獸爪牙移易移易人爪牙志  
 為虎爪牙也

淮南子卷之三

死也下本有剥之  
若三字稿下有  
狡狗之死也字  
字此剖或割之誤

與心變神與形化志心皆變方其為虎也不知其嘗為人也方其  
為人不知其且為虎也二者代謝舛馳各樂其成形代更也謝叙  
謂成虎形人舛狡獪鈍昏是非無端孰知其所以萌夫水嚮冬則  
凝而為冰冰迎春則泮而為水冰水移易於前後若周貞而趨孰  
暇知其所苦樂乎洋釋也趨歸也是故形傷於寒暑燥濕之虐者形死而  
神壯死枯病也壯傷神傷乎喜怒哀思慮之患者神盡而形有餘故  
罷馬之死也稿罷老氣力竭也剖之猶濡殺少也濡上是故傷死者  
其鬼燒燒煩燒善行病崇人時既者其人漠則神寂冥漠定也是皆不得  
形神俱沒也道家養形養神皆以壽終形神俱沒不俱漠而已夫  
聖人用心杖性依神相扶而得終始是故其寐不寢其覺不憂神精  
無所思慮故不寢志存仁義惠不得至故不憂也古之人有處混冥之中神氣不蕩於外  
萬物恬漠以愉靜攬搶衡杓之氣莫不藹靡據拾字也均而不

能為害當此之時万民猖狂不知東西含哺而游鼓腹而熙鼓擊也熙  
也交被天和食于地德交供也和氣也不以曲故是非相尤若上沈  
沈是謂大治曲故曲巧也尤過也若上沈上盛貌也於是上位  
者左右而使之毋淫其性鎮撫而有之毋遷其德是故仁義不布  
而萬物蕃殖占者抱德上質摸不待仁義而万物蕃殖也賞罰不施而天下賓服德也  
其道可以大美與而難以筭計本也言天性万物但可以大美是與而育之難以筭計具也是  
故日計之不足而歲計之有餘以限計之故有餘也譬若梅矣百  
人酸夫魚相忘於江湖人相忘於道術言各得其志故相忘也古之真人立  
於天地之本中至優游抱德煬和而万物維累焉場灸也抱其志德而灸於和氣  
故万物維累言成熟也場讀供養之養之養也孰肯解構人間之事以物煩其性命乎夫  
道有經紀條貫得一之道連千枝萬葉一者道本得其根本故能連埋千枝萬葉以少正多  
也是故貴有以行令賤有以忘卑貧有以樂業困有以處危夫大

淮南子卷之三

所疑听之誤

寒至霜雪降然後知松柏之茂也。據維履危利害陳於前然後知聖人之不失道也。是故能戴大員者履大方。言能戴天履地之道鏡太清者視大明立太平者處大堂。太平天下之平也大堂明堂所以告期行令也能游冥冥者與日月同光。光明也諭德道者能與日月明也是故以道為竿以德為綸禮樂為鈞仁義為餌投之於江浮之於海萬物紛上孰非其有夫挾依於踴之術。踴躍猶齟齬也提挈人間之際擗挾挺捫世之風俗。擗引挾也桐猶上下也。以模蘇牽連物之微妙摸蘇猶摸索猶得肆其志充其欲何况懷環瑋之道忘肝膽遺耳目獨浮游無方之外不與物相弊。弊撥猶雜揉也弊讀跋涉之跋也撥讀楚人言殺也中徙倚無形之域而和以天地者乎。若然者偃其聰明而抱其大素。素樸也以利害為塵垢。塵垢論也以死生為晝夜是故目觀玉輅琬象之狀耳所白雪清角之聲不能以亂其神。神王輅王者所乘有琬琰象牙之飾白雪師曠所奏大一五弦之琴樂曲神物為下降者清角商聲也登

言不作官

史記范雎曰臣愚不賢于志

不能敗本能

千仞之谿臨峻眩之岸不足以滑其和。滑臨其岸而目眩也譬若鐘山之玉炊以鑪炭三日三夜而色澤不變則至德天地之精也。崑崙也是故生不足以使之利何足以動之死不足以禁之言何足以恐之明於死生之分達於利害之變雖以天下之大易骨之一毛無所槩於志也。槩自膝以下股以上夫貴賤之於身也猶條風之時羸也。條風鳴條言其迅也羸過也毀譽之於已猶蚤蚤之一過也。夫秉皓白而不黑行純粹而不糅處玄冥而不闇休於天鈞而不礪。礪也鈞北極之地積寒之野休孟門終隆之山不能禁。孟門山名太行之極也唯體道不能敗。孟門山名太行之極也湍瀨旋淵呂梁之深不能留也。湍瀨急流也在野王北上黨開也石澗深谿飛狐在代郡句望在陽門皆險也。是故身處江海之上而神游魏關之下。魏關王首門外關也所以懸象之書於象魏也魏關神內

生有鳥

和下有是故  
至道無爲龍  
一蛇十字

守非得一原。孰能致於此哉。一原道也。是故與至人居，使家亡貧，使王公簡其貴，富而樂，卑賤勇者衰其氣，貪者消其欲，坐而不教，立而不議，虛而往者，實而歸，故不言而能飲人以和，論道如川，不言而能飲人以和。盈縮卷舒，與時變化，外從其風，內守其性，耳目不耀，思慮不營，也。其所居神者，臺簡以游太清，臺，猶持也。大也。引楯萬物，羣美萌生，引，動也。名恭之名也。是故事其神者，神去之也。事治也。休其神者，神居之，動也。搜道出一原，通九門，九門，天也。散六衢，散布於六也。設於無垓，垓之字。設施也，垓，垓垓，垓也，垓，讀人，飲食人多，以思下垓，垓讀為管，以有反，垓之地。寂漠以虛無，非有為於物也，物以有為於已也，非有為於物者，不為之也。物是故舉事而順於道者，非道之所為也。道之所施也。夫天之所覆地之所載，六合所包，陰陽所响，雨露所濡，道德所扶，此皆生一父母而闔一和也。父母天地闔也，和氣也。道所貫也。响讀以日，根吁之。是故槐榆與橘柚，合而為兄弟，言道

通下有有字  
是

物也。有苗與三危，通一家。在苗國，在南方，彭蠡舜時不照者，二危也。夫目視鴻鵠之飛，耳聽琴瑟之聲，而心在雁門之間，一身之中，神之分離，剖判六合之內，一卒而下萬里，是故自其異者視之，肝膽胡越，肝瞻論近，胡越論遠。自其同者視之，而物一罔也。罔，百家異說，各有所出。若夫墨枋申商之於治道，墨，上一也。枋，其術兼受，非樂摩頂放性，保真雖拔，肝一毛而利天下，弗力也。申，上，不害也。韓昭侯相，若三符之而尚刻削，商者魏公孫鞅也。為奉孝公制相坐之法，嚴猛也。因謂之商快。猶蓋之無一撩而輪之無一輻，有之可以備數，無之未有害於用也。已自以為獨擅之，不通之於天地之情也。今夫冶工之鑄器，鑄讀如唾，祝之祝也。金踊躍於爐中，必有波溢而播棄者，其中地而凝滯，亦有以象於物者矣。其形雖有所小周哉，然未可以保於周室之九鼎也。有况比於規形者乎。其與道相去亦遠矣。今夫万物之踈躍枝幸，百事之莖葉條碎，皆本於一根而條循千萬

有又古通  
與  
梓枋之誤

佳句絕句解

三卷

所授者無受也  
本作所授者無  
授也

整整之誤

也。躡耀布散也。梓讀。若此則有所受之矣。而非所授者。所授者無受也。而無不受也。無不受也者。譬若周雲之龍。蓀遼。巢彭。滬而為兩。周雲密兩雲也。若蓀聚合也。遼沈。沈溺萬物而不與為滌焉。不與與今夫善射者。有儀表之度。如工匠有規矩之教。此皆所得以至於妙。有所儀表規然而奚仲不能為塗蒙。奚仲巧而車塗蒙善造父不能為伯樂也。伯樂善御馬事周穆王是曰諭於一曲而不通於萬方之際也。今以涅染緇。則黑於涅。以藍染青。則青於藍。涅非緇也。青非藍也。茲雖遇其毋。而無能復化已。涅若石也是何則。以諭其轉而益薄也。何況夫未始有涅藍造化之者乎。其為化也。雖鏤金石。書竹帛。何足以本其教。由此觀之物。莫生於有也。有折小大優游矣。言饒夫秋毫之末。淪於無間。而復歸於大矣。秋毫微於無間。上孔言道無形。以蘆符之厚。通於無整。而復反於敦龐。厚厚也。符蘆之中。自前言其薄。柯則歸於。若夫無秋毫之微。蘆符之厚。四達無境。通於無圻。道貴無形。秋江蘆符之厚。四達無境。通於無圻。圻。字而莫之要。御天過者。其襲微重妙。挺洞萬物。揣凡變化。天地之間。何足以論之。言道所化者大夫疾風。數木而不能拔。毛髮。數亦雲雲之高墮者。折脊碎腦。而蠶蠅適足以翱翔。臺高際於雲。因曰雲臺也。傷患之患。夫與蚊蟻同乘天機。細也。天機神馬。夫受形於一罔。飛道所貴也。夫與蚊蟻同乘天機。細也。天機神馬。夫受形於一罔。飛輕微細者。猶足以脫其命。又況未有類也。類形象也。未有由此觀之。無形而生。有形亦明矣。是故聖人託其神於靈府。而歸於萬物之初。視於冥上。聽於無聲。冥冥之中。獨見曉焉。寂寞之中。獨有照焉。其用之也。以不用。其不用也。而後能用之。其知也。乃不知。其不知也。而後能知之也。夫天不定。日月無所載。地不定。草木無所植。所立於身者。不寧是非無所形也。形見是故有真人。然後有真知。不

挺挺之誤

乃恐以字之訛

也。符蘆之中。自前言其薄。柯則歸於。若夫無秋毫之微。蘆符之厚。四達無境。通於無圻。道貴無形。秋江蘆符之厚。四達無境。通於無圻。圻。字而莫之要。御天過者。其襲微重妙。挺洞萬物。揣凡變化。天地之間。何足以論之。言道所化者大夫疾風。數木而不能拔。毛髮。數亦雲雲之高墮者。折脊碎腦。而蠶蠅適足以翱翔。臺高際於雲。因曰雲臺也。傷患之患。夫與蚊蟻同乘天機。細也。天機神馬。夫受形於一罔。飛道所貴也。夫與蚊蟻同乘天機。細也。天機神馬。夫受形於一罔。飛輕微細者。猶足以脫其命。又況未有類也。類形象也。未有由此觀之。無形而生。有形亦明矣。是故聖人託其神於靈府。而歸於萬物之初。視於冥上。聽於無聲。冥冥之中。獨見曉焉。寂寞之中。獨有照焉。其用之也。以不用。其不用也。而後能用之。其知也。乃不知。其不知也。而後能知之也。夫天不定。日月無所載。地不定。草木無所植。所立於身者。不寧是非無所形也。形見是故有真人。然後有真知。不

莊子內篇齊物論



詐故曰其所持者不明庸詎知吾所謂知之非不知欤今夫積惠  
 重厚累愛襲恩以声華嘔符媪掩蔭民百姓使之訢上然人樂其  
 性者仁也奉大功立顯名体君臣正上下明親疎等貴賤存危國  
 繼絕世決挈治煩與毀宗立無後若義也閉九竅藏心志棄聰明  
 反無識茫然仿佯於塵埃之外而泊搖於無事之業含陰吐陽而  
 萬物和同者德也是故道散而為德德溢而為仁義仁義立而道  
 德廢矣百圍之木斬而為犧犧猶日月猶縷之以剗剗雜之以  
 青黃剗巧上鈞刀也剗者規度刺尺也也也青黃彩色之飾也剗讀技之技剗讀詩厥角之厥也車  
 藻縛鮮龍蛇虎豹曲成文章華藻世甲文也縛今之金尊也鮮明好  
 之故曰曲然其斷在溝中也龍蛇虎豹者刻尊彝為龍蛇伏虎  
 成之章也然其斷在溝中壳北也龍蛇虎豹者刻尊彝為龍蛇伏虎  
 間遠也方其好然其斷在溝中是故神越者其言華越散也言  
 嚮相去遠也然而失本性鈞也是故神越者其言華越散也言  
 不實而德蕩者其行偽海遠偽至精亡於中而言行觀於外此不免

者字本在斷  
 字下  
 聖字下有丙  
 字是

以身役物矣與物夫趨舍行偽者為精求於外也精有秋盡而行  
 無窮極則滑心濁神而惑亂其本矣其所守者不定而外溢於世  
 俗之風所斷差跌者而內以濁其清明是故躊躇以終而不得須  
 臾恬澹矣是故聖人修道術而不外飾仁義不知耳目之宜而游  
 於精神之和若然者下揆三泉上尋九天橫廓六合揲貫萬物此  
 至人之游也若夫真人則動溶於至虛而游於滅亡之野騎蜚廉  
 而從敦園蜚廉獸名長毛有翼敦園虎馳於方外休乎宇內燭十  
 日而使風雨臣雷公役奔父奔父仙人棄其妾宓妃妻織女天地  
 之間何足以留其志是故虛無者道之舍平易者道之素素性

淮南鴻烈解卷之四

太尉祭酒臣許慎撰

倣真訓下

夫人之事其神而燒其精營慧然而有求於外此皆失其神明而

離其宅也事治也燒煩也營慧求索名利者也是故凍者假兼衣

於春而暘者望冷風於秋夫有病於內者必有色於外矣夫柁木

色青翳柁木苦歷木名也生於山刺取其皮以水浸之正而羸瘡

蝸皖羸瘡薄羸蝸皖目疾也此皆治目之藥也人無故求此物者必有蔽其

明者聖人之所以駭天下者真人未嘗過焉駭動也賢人之所以矯

世俗者聖人未嘗觀焉矯挪也夫牛蹠之涔無尺之鯉涔涔水也涔

小而不能容巨大也又况乎以無褻之者邪無褻無形此其為山淵之

相南鴻烈解四卷

文文之誤

勢亦遠矣此無有夫人之拘於世也必形繫而神泄故不免於虛

形繫者身形疾而精神泄使我可係羈者必其有命在於外也

至德之世甘瞑於溷濁之域溷濁開放之閑而徒倚於汗漫之宇

徒倚猶汗漫無生形形生元氣之本神也故盧敖見提挈天地而

委萬物以鴻濛為景柱而浮揚乎無畛崖之際委棄也言不以身

役物鴻濛東方之野日所出故以為景柱是故聖人呼吸陰陽之

氣而羣生莫不頤然仰其德以和順當此之時莫不領理決離

隱密而自成渾七蒼七純樸未散渾七蒼七混七池七大七貌旁薄為一

而萬物大優優饒也是故雖有弄之知而無所用之是說上古之時

自行故曰雖不所之知其無所用之是堯舜非也謂能射十及世

之衰也至伏羲氏其道昧昧其德厚也其苦廣大貌也吟詠被施被讀光被四表之被也

其德含懷其和氣未大宜布也被施被讀光被四表之被也顯烈顯烈顯於民

而知乃始昧昧昧昧上皆欲離其童蒙之心欲所知之貌也昧也

而覺視於天地之間是故其德煩而不能一煩多也乃至神農黃

帝剖判大宗發領天地襲九竅重九熱發通也熱也言因九天九

地之形法提挈陰陽提挈和調使

各有經紀條貫貫位也於此萬民睢睢盱盱然莫不竦身而載聽視

睢上盱上聽是故治而不能和和協下棲遲至於昆吾夏后之世

昆吾夏伯嗜欲連於物聰明誘於外而性命失其德性命施及周

室之衰澆淳散樸施讀難易雜道以偽儉德以行雜而巧故萌生

巧言周室衰而王道廢儒墨乃始列道而議分徒而訟儒孔子道

術也徒黨也於是博學以疑聖華誣以脇眾博學揚墨之道以疑

言以誣至人弦歌鼓舞緣飾詩書以買名譽於天下求之繁登降

之禮飾綬冕之服聚眾不足以極其變積財不足以贍其費於是

下不字本作  
下屬上句  
德本化得

脇本作脅古  
通用

萬民乃始滿解離跂滿讀蕭上無逢際之各欲行其知偽以求譽  
 柎於世而錯擇名利錯施也擇取也求索也言施其巧偽索榮顯  
 是故百姓曼衍於滄荒之陂而失其大宗之本陂或作野夫世之所以  
 喪性命有衰漸以然所由來者久矣是故聖人之學也欲以反性  
 於初而游心於虛也人受天地之中以生孟子曰性無不善而情  
 欲也言無連人之學也欲以通性於遼廓而覺於寂寞也若夫俗世之  
 學也則不然擢德撓性內愁五臟外勞耳目擢取也撓維也皆不  
 也耳妄所目妄視差故勞也乃始招蜺振繹物之毫芒搖消掉捐仁義禮樂暴  
 行越智於天下以招號名聲於世搖消掉捐仁義禮樂末之能行  
 之智以取名也此我所羞而不為也是故與其有天下也不若其有說也  
 說樂也不若其有說也人說樂之也不若尚羊物之終也始而條達有無  
 之際是故舉世而譽之不加勸舉世而非之不加沮定於死生之

始字本分在終字下是

境而通於榮辱之理雖有炎火洪水彌靡於天下神無虧缺於管  
 臆之中矣若然者視天下之間猶飛羽浮芥也芥中孰肯分分然  
 以物為事也念之貌水之性真清而土汨之人性安靜而嗜欲亂  
 之夫人之所受於天者耳目之於声色也口鼻之於芬臭也肌膚  
 之於寒燠其情一也或通於神明或不免於癡狂者何也其所為  
 制者異也是故神者智之淵也淵清則智明矣智者心之府也  
 知公則心平矣人莫鑑於流沫而鑑於止水者以其靜也沫雨潦  
 上未起覆也擾不見人形也莫窺形於生鏡而窺於明鏡者以觀其易也易其濁  
 之易夫唯易且靜形物之性也形由此觀之用也必假之於弗用  
 也是故虛室生白吉祥止也虛心也室身也白道也生虛其心以  
 夫鑑明者塵垢弗能翫神汚也翫讀神清者嗜欲弗能亂神清者  
 守也情之嗜欲不能干精神以越於外而事復返之越散也是失之於本  
 佳有鳥以解四卷

玄本作玄是

求之於未也。外內無符而欲與物接，弊其玄光而求知之於耳目。  
玄光內明也。是釋其昭昭而道其冥冥也。是之謂失道。心有所至  
而神喟然在之，反之於虛則消鑠滅息。此聖人之游也。則情欲之  
性消鑠滅息故曰故古之治天下也，必達乎性命之情，其幸錯未  
必同也。其合於道一也。夫夏日之不被裘者，非愛之也，燠有餘於  
身也。冬日之不用絮者，非簡之也，清有餘於適也。娶扇也，翼翦也，  
簡賤也。夫聖人量腹而食，度形而衣，節於已而已，貪污之心奚由生  
哉。故能有天下者，必無以天下為也。能有名譽者，必無以趨行求  
者也。以用也。聖人有所于達，達則嗜欲之心外矣。外棄也。孔墨之弟子  
皆以仁義之術，欲道於世，然而不免於僞身，猶不能行也。又况所  
欲乎。僞身不見用，僞上是何則其道外也。夫以求返於本，許  
由不能行也。又况齊民乎。齊民凡民也。誠達於性命之情，而仁義固

說下脫也字

不下脫能字

湍濡之誤

附矣。趨捨何足以滑心。若夫神無所掩，心無所載，通洞條達，恬漠  
無事，無所凝滯，虛寂以待。勢利不能誘也。誘感也。辯者不能說也。說  
也。声色不能淫也。美者不能濫也。濫觀也，或作監。知者不能動也。  
勇者不恐也。此真人之道也。若然者，陶冶万物，與造化者為人焉。  
也。天地之間，宇宙之內，莫能天過。問上下之間。夫化生者不死而  
化物者不化。化生者天也。神經於驪山太行而不能難。驪山今在  
縣南也。太行今在入於四海九江而不能湍。四海四方之海也。處  
河南。胥王縣北也。小隘而不塞，橫扁天地之間而不窳。高猶也。不通此者，雖目數千羊  
之羣，耳分八風之調。目視耳听也。八風是蹠陽阿之舞，而手會綠  
水之趨。陽古之名。雷者綠水舞曲也。智終天地，明照日月，辯解  
連環，澤潤玉石，猶無益於治天下也。靜漠恬澹，所以養性也。和愉  
虛無，所以養德也。外不滑內，則性得其宜；性不動和，則德安其位。

淮南子卷之四

声本化情是

不見本有學

稟是

有又通

養生以經世抱德以終年可謂能体道矣若然者血脉無鬱滯五臟無蔚氣病禍福弗能撓滑非吝弗能塵垢故能致其極非有其世孰能濟焉有其人不遇其時身猶不能脫又况無道乎道行且人之聲耳目應感動心志知憂樂手足之攢疾蠱辟寒暑所以與物接也蜂蟻螫指而神不能憺整讀解釋之蚤蝨蟻膚而知不能平猶穿夫憂患之來撓人心也嬰迫非止蜂蟻之螫毒而蚤蝨之慘怛也而欲靜漠虛無奈之何哉夫目察秋毫之末耳不聞雷震之聲耳調玉石之声不見太山之高何則小有所志而大有所忘也今万物之來摧拔皆性蹇取吾情有若泉源雖欲勿稟其可得稟猶動今夫樹木者灌以澆水疇以肥壤疇雍繁一人養之十人拔之則必無餘梓有况與一國同伐之哉雖欲久生豈可得乎今盆水在庭清之終日未能見肩曉澗之不過一枕而不能

布當作披

莫下有能字

察方員入神易濁而難清猶盆水之類也况一世而撓滑之曷得須臾平乎古者至德之世質使其肆樂農大夫安其職職而處士修其道道先王當此之時風雨不毀折草木不天九鼎重味珠玉潤澤九鼎九州貢金所鑄也一曰象九德洛山丹書河出綠圖故許由方回善卷布衣得達其道許由陽城人也堯所聘而不利姓各不可得知其人方直回旋因曰方回見其善卷披衣皆堯時隱士披衣而行因曰披衣得達樂其所修先王之德也何則世之主有欲利天下之心是以人得自樂其間自樂其道於天地之間也或作文德自樂其間先王之道四子之才非能盡善蓋今之世也然莫與之同光者遇唐虞之時逮至夏桀殷紂燔生人辜諫者為炮烙鑄金柱鑄金柱然火其土人墮後火剖賢人之心析才士之脛脛人比于也析解也剖異也醜鬼侯之女菹梅伯之骸鬼侯美伯紂時諸侯梅伯說鬼侯不好故醜鬼侯之女菹梅伯之骸也一當此之時曉山崩三川涸

世道無道劫伯教諫故菹其骸也

間一作時是

淮南子卷之四  
曉山蓋在南陽三川涇渭沂也。淵飛鳥鍛翼走獸擠脚言紂田獵  
竭也。傳曰山崩川竭亡國徵也。當此之間豈獨無聖人哉。然而不能通其道  
者不遇其世。言聖人不能通其道也。鳥飛千仞之上獸走叢薄之  
中禍猶及之。又况編戶齊民乎。魯小曰叢深草曰薄由此觀之體  
道者不專在於我亦有繫於世矣。夫歷陽之都一夕反而為湖勇  
力聖知與罷怯不肖者同命。歷陽淮南國之縣名今屬江都昔有  
此國當沒為湖謂姬視東城門則有血便走上比山勿顧也自此  
應便往視門閭者問之姬對曰北山國沒為湖與門吏言巫山之  
明且老嫗早往視門見而傾也勇快同命無遺脫也巫山之  
其幸適一宿耳一夕且而為也。也勇快同命無遺脫也巫山之  
上順風縱火膏夏紫芝與蕭艾俱死。巫山在南郡膏夏大木也其  
皆論賢智也蕭艾故河魚不得明目。穉稼不得育時其所生者然  
也。河水濁故不得明目穉稼為霜所刈故也。故世治則愚者不得獨  
亂世亂則智者不能獨治。身蹈於濁世之中而責道之不行也是

遠慕正慕

猶兩絆騏驎而求其至千里也。置獲擣中則與豚同非不巧捷也。  
無所肆其能也。舜之耕陶也。不能利其里。所居南面王則德施  
乎四海。仁非能益也。處便而勢利也。古之聖人其和愉寧靜性也。  
其志得道行命也。是故性遭命而後能行。命得性而後能明。得其  
靜之性。烏號之弓。谿子之弩。不能無弦而射。烏號拓桑也。谿子為  
谿。能明也。拓桑為弩。因曰谿子。弩也。越舂船不能無水而  
一曰谿於陽。鄭國善為弩。正因以。也。越舂船不能無水而  
浮。難越人所便。習若無其水不能。也。越舂船不能無水而  
罟張而在下。雖欲翱翔其勢焉得。也。越舂船不能無水而  
翔也。故詩曰采采卷耳不盈傾筐。嗟我懷人置彼周行。以言遠慕  
世也。

淮南子卷之四

淮南鴻烈解卷之五

太尉祭酒臣許慎輯

天文訓上

文者象也天先垂文象日月五星及北斗皆謂以譴吉一人故曰天文因以題篇

天墜未形馮上翼七洞七瀾七故曰太昭

馮翼洞瀾無形之貌洞讀挺桐之洞瀾讀以鐵

頭所地之瀾也

道始於虛靈虛靈生宇宙宇宙生氣氣有漠垠

宇四方上下也宙性

古來今也將成天地之貌也漢垠重安之貌也

清陽者薄靡而為天

薄靡者若埃飛揚之貌

重濁者

凝滯而為地清妙之合一

一作專

易重濁之凝竭難故天先成而地

後定天地之襲精為陰陽

在氣合也精氣也

陰陽之專精為四時四時之散

精為萬物積陽之熱氣生火火氣之精者為日積陰之寒氣者為

水水氣之精者為月日月之滙為精者為星辰天受日月星辰地

受水潦塵埃昔者共工與顓頊爭為帝怒而觸不周之山

共工名伯子

定義神農之間其後子孫任智形以強故

天柱折地維絕天傾而

黃顓顓黃帝之孫爭位不周山在西北也

天柱折地維絕天傾而

天柱折地維絕天傾而

天柱折地維絕天傾而

天柱折地維絕天傾而

天柱折地維絕天傾而



星化月  
你是

北故日月星辰移焉傾高也原道言地東南傾上下地不滿東南也此先言傾西北明其高也故水潦塵埃歸焉天道曰圓地道曰方方者主幽圓者主明明者吐氣者也是故火曰外景幽者含氣者也是故水曰內景吐氣者施含氣者化是故陽施陰化天之偏氣怒者為風天地之舍氣和者為雨陰陽相薄感而為雷薄迫也激而為霆亂而為霧陽氣勝則散而為雨露散霧也陰氣勝則凝而為霜雪毛羽者飛行之類也故屬於陽介鱗者蟄伏之類也故屬於陰日者陽之主也是故春夏則羣獸除除冬毛也日至而麋鹿解日冬至至鹿角解月者陰之宗也是以星虛而魚腦滅月死而羸確熊宗本也滅少也熊肉不滿言應陰氣也醜也醜也火上尋水下流故鳥飛而高魚動而下物類相動本標相應故陽燧見日則燃而為火陽燧金也取金杯無絲者讀乃未之末故方諸見月則津而為水方諸陰燧大蛤也熟灰代令則然得火也

耳覽真訓作  
此協高且後  
說

守王教本伴宮

以洞監受之下救滴先師然說也虎嘯而谷風至龍率而景雲厲虎土物也風木故虎嘯而谷風至龍率而景雲厲也麒麟鬪而日月食鯨魚死而彗星出出矣耳絲而商弦絕見故曰耳絲成自中微外然視之如金精耳表裏急故先賁星墜而渤海決賁星客星也又作賁星人主之情上通於天故誅暴則多飄風暴虛也飄風退也枉法令則多蟲螟食心曰螟不辜則國赤地赤地旱也令不收則多淫雨干時令之不收四時者天之吏也日月者天之使也星辰者天之期也期會也虹蜺彗星者天之忌也雄為虹雌為蜺也天有九野九千九百九十九隅去地五億萬里九野九天之野也一也五星八風二十八宿五星歲星太白辰星也八風八卦之風也二十八宿東方角亢氐房心尾箕北方斗牛女虛危室壁西方奎胃昂畢嘴參南方井鬼柳星異軫也五官六府五官五行之官六府加以穀紫宮太微軒轅咸池四守天阿自解何謂九野中央曰鈞天其星角亢氐分野也東方曰蒼天其

皓一作昊

圭本化規似星

皇黃之說

淮南子卷之五

星房心尾東北曰變天陰陽始作万物萌芽故曰變天其星箕斗牽牛尾箕一名折木燕之  
 分野斗星之分野牽牛北方曰玄天其星須女虛營室虛尾一名玄  
 西北方曰幽天幽陰也西方季秋將其星東壁奎婁營室東壁一  
 分野奎婁之分野西北曰皓天皓白也西方金色白其星胃昂畢昂  
 降婁魯之分野西南方曰朱天朱南也西南為其星嘴雋參東井嘴雋  
 一名大梁嘴雋西南方曰炎天其星與鬼柳七星柳七星張周之  
 各實沈晉各實沈晉南方曰炎天其星與鬼柳七星柳七星張周之  
 之分野之分野曰陽天東南純乾用其星張翼軫翼軫一名鸛何謂五星東方木  
 也其帝太皞太皞伏羲氏有天下號也其佐句芒執圭而治春其  
 神為歲星其獸蒼龍其音角其日甲乙木色蒼也龍順其色也南  
 方火也其帝炎帝炎帝典少之子也以火德王天下其佐朱明朱明  
 融融執衡而治夏其神為英或共獸朱鳥英或五星之一其音徵  
 其日丙丁徵火也丙皆火也中央土也其帝皇帝黃帝少典之子也以上  
 死托祀於中央之帝其佐后土執繩而治四方其神為鎮星其獸黃龍土色  
 其音宮其日戊己官土也戊己西方金也其帝少昊少昊黃帝之子青  
 祀於西方之帝其佐蓐收執矩而治秋其神為太白其獸白虎其  
 商音其日庚辛商金也庚辛皆金也北方水也其帝顓頊顓頊黃帝之孫以  
 高陽氏死托祀其佐玄冥執權而治冬其神為辰星其獸玄武其  
 音羽其日壬癸羽水也壬癸皆水也太陰在四仲則歲星行三宿仲中  
 在卯酉子午在卯酉子午大陰在四鉤則歲星行二宿丑鉤辰申鉤巳寅  
 四面之中也未鉤戌謂太陰在四角二八十六三四十二故十二歲而行二十八宿日月行十二分度  
 之一歲行三十度十六分度之七十二歲而周周熒惑常以十月  
 入太微受制而出行列宿司無道之國為亂為賊為疾為喪為飢  
 為兵出入無常辨亂其色時見時匿此皆所以謹告人君鎮星以甲寅元始  
 建斗歲鎮行一宿當居而弗居其國亡土未當居而居之其國益

商音倒

死托祀於中央之帝其佐后土執繩而治四方其神為鎮星其獸黃龍土色  
 其音宮其日戊己官土也戊己西方金也其帝少昊少昊黃帝之子青  
 祀於西方之帝其佐蓐收執矩而治秋其神為太白其獸白虎其  
 商音其日庚辛商金也庚辛皆金也北方水也其帝顓頊顓頊黃帝之孫以  
 高陽氏死托祀其佐玄冥執權而治冬其神為辰星其獸玄武其  
 音羽其日壬癸羽水也壬癸皆水也太陰在四仲則歲星行三宿仲中  
 在卯酉子午在卯酉子午大陰在四鉤則歲星行二宿丑鉤辰申鉤巳寅  
 四面之中也未鉤戌謂太陰在四角二八十六三四十二故十二歲而行二十八宿日月行十二分度  
 之一歲行三十度十六分度之七十二歲而周周熒惑常以十月  
 入太微受制而出行列宿司無道之國為亂為賊為疾為喪為飢  
 為兵出入無常辨亂其色時見時匿此皆所以謹告人君鎮星以甲寅元始  
 建斗歲鎮行一宿當居而弗居其國亡土未當居而居之其國益

地歲熟日行二十八分度之一歲行十三度百一十二分度之五  
 十八歲而周一鎮星太白元始以正月甲寅與熒惑晨出東方二百  
 四十日而入入百二十日而夕出西方二百四十日而入入三十  
 五日而復出東方出以辰戌入以丑未當出而不出未當入而入  
 天下偃兵當入而不入當出而不出天下興兵辰星正四時常以  
 二月春分効奎婁以五月夏至効東井輿鬼以八月秋分効角亢  
 以十一月冬至効斗牽牛見効出以辰戌入以丑未出二句而入晨  
 候之東方夕候之西方一時不出其時不和四時不出天下大飢  
 穀不熟何謂八風距日冬至四十五日條風至艮卦之風一條風  
 至四十五日明庶風至震卦之風明庶風至四十五日清明風至  
 也巽卦之風清明風至四十五日景風至巽卦之風景風至四十五  
 日涼風至坤卦之風涼風至四十五日閭闔風至兌卦之風閭闔

位恐德

風至四十五日不周風至乾卦之風不周風至四十五日廣莫風  
 至坤卦之風條風至則出輕繫去稽留春故明庶風至則正封  
 疆脩田疇春分播谷故正清明風至則出幣帛使諸侯立夏長善  
 幣帛聘問景風至則爵有位賞有功夏二陰氣在下陽盛在上象  
 諸侯也涼風至則報地德祀四郊立秋日農乃閭闔風至則收  
 縣垂琴瑟不張秋分殺氣回君借愴故不周風至則修宮室繕邊  
 地立冬下土工其始故治宮廣莫風至則閉關梁決刑罰象冬閉  
 閉梁也罰則疑者何謂五官東方為田南方為司馬西方為理北  
 方為司空中央為都田主農司馬主兵理主嶽何謂六府子午丑  
 未寅申卯酉辰戌巳亥是也太微者太乙之庭也太微星名也紫  
 宮者太乙之居也軒轅者帝妃之舍也咸池者水魚之囿也咸池  
 水魚天神阿者羣神之闕也闕猶四宮者所以為司賞罰四宮紫宮

淮南子卷之五

天太微者主朱雀王猶也紫宮執斗而左旋日行一度以周於天日  
 冬至峻狼之山南極日移一度月行百八十二度八分度之五而  
 夏至牛首之山牛首北極反復三百六十五度四分度之一而成一  
 歲天一元始正月建寅日月俱入營室五度天一以始建七十六  
 歲日月復以正月入營室五度無餘分名曰一紀凡二十紀一于  
 五百二十歲大終日月星辰復始甲寅元日行一度而歲有奇四  
 分度之一故四歲而積千四百六十一日而復合故舍八十歲而  
 復故日子午卯酉為二繩直繩丑寅辰巳未申戌亥為四鈎東北為  
 報德之維也報復也陰氣極於北方陽氣發于東方西南為背陽  
 之維西南已過陽將復東南為常羊之維常羊不進不退之貌東  
常如此故曰西北為蹠通之維西北純陰陽氣閉結陽氣將  
常羊之維西北為蹠通之維萌蹠始通之故曰蹠通之維日冬  
 至則斗北中繩陰氣極陽氣萌故曰冬至為德德始自夏至則斗

日之誤

蹠一作號

一作陰 盛作

雨中繩陽氣極陰氣萌故曰夏至為刑刑始陰氣極則北至北極  
 下至黃泉故不可以鑿地穿井万物閉藏蟄蟲首穴故曰德在室  
 陽氣極則南至南極上至朱天故不可以夷丘土屋万物蕃息五  
 谷兆長故曰德在野日冬至則水從之日夏至則火從之故五月  
 火正而水漏火正火王也故水參漏十一月水正而陰勝水正  
也故陰勝也一說陽氣為火陰氣為水水勝故夏至溼火勝故冬  
 至燥上故炭輕溼故炭重日冬至井水盛盆水溢羊脫毛麋角解  
 鵲始巢八尺之修日中而景丈三尺日夏至而流黃澤石精出流  
土之精也陰氣作于下故流蟬始鳴半夏生半夏蠶名不食駒犢  
澤而出也石精五色之精也鷓鴣弱未成故鷓鴣鳥不食駒犢八尺之景  
 修徑尺五寸景修則陽氣勝景短則陽氣滅陰氣勝則為水陽氣  
 勝則為旱陰陽刑德有七舍何謂七舍室堂庭門巷術野十二月

一無也字似曼

月越之誤

德居室三十日。先日至十五日。後日至十五日。而徙所居。各三十日。德在室則刑在野。德在堂則刑在術。德在庭則刑在巷。陰陽相德則刑德合門。八月二月陰陽氣均。日夜分平。故曰刑德合門。德南則生。刑南則殺。故曰二月會而万物生。八月會而草木死。兩維之間九十一度也。自東北至東南為兩維。匝四維三百六十六分。十五度一度者二十九百三十二里。度之五而升。日行一度十五日為一節。以生二十四時之變。斗指子則冬至。音比黃鍾。黃鍾十一月也。鍾者聚也。聚于黃泉之下也。加十五日指癸。則小寒。音比應鍾。應鍾十月也。言陰應於陽。轉成其功。万物應時聚藏。故曰應鍾。加十五日指丑。則大寒。音比無射。無射九月也。陰陽上升。陰陽下降。万物隨陽而藏。無有射出見也。故曰無射。加十五日指報德之維。則月陰在地。故曰距日冬至四十六日而立春。陽氣凍解。音比南呂。南呂八月也。南在也。言陽氣內藏。加十五日指寅。則雨水。音比夷則。夷則七月也。夷傷則法也。言陽襄陰。萬物凋傷。應法成性。故曰夷則也。加十五日

出行文處下當有

指甲則雷驚蟄。音比林鍾。林鍾六月也。林衆中聚也。陽極陰生。万物象聚而感。故曰林鍾。加十五日指卯。中繩。故曰春分。則雷行。音比蕤賓。蕤賓五月也。陰氣衰。賓客故曰。加十五日指乙。則清明。風至。音比仲呂。仲呂四月也。陽氣中於陽助成。加十五日指辰。則谷雨。音比姑洗。姑洗三月也。以音中於陽助成。加十五日指巳。則立夏。大風濟。音比夾鍾。夾鍾二月也。夾上。也。万物去。故新故曰姑洗也。加十五日指常羊之維。則春分盡。故曰有四月。六日而立夏。大風濟。音比夾鍾。夾鍾二月也。夾上。也。万物去。加十五日指巳。則小滿。音比大族。大族正月也。族上。也。言陽。故曰大呂。所以配。加十五日指午。則陽氣極。故曰有四月。而夏至。音比黃鍾。加十五日指丁。則小暑。音比大呂。加十五日指未。則大暑。音比大族。加十五日指背陽之維。則夏分盡。故曰有四月。六日而立秋。涼風至。音比夾鍾。加十五日指申。則出處。音比姑洗。

淮南子

六

五卷冬

北鄉上疑有闕文

加十五日指庚則白露降音比仲呂加十五日指酉申繩故曰秋  
分雷成蟄虫北鄉音比蕤賓加十五日指辛則寒露音比林鍾加  
十五日指戌則霜降音比夷則加十五日指蹠通之維則秋分盡  
故曰有四十六日而立冬草木畢死音比南呂加十五日指亥則  
小雪音比無射加十五日指壬則大雪音比應鍾加十五日指子  
故曰陽生於子陰生於午陽生於子故十一月日冬至鵲始加巢  
人氣鍾首陰生於午故五月為小刑芥麥亭廬枯冬生草木必死  
斗杓為小歲斗第一星至弟四為杓也正月建寅月從左行十二辰  
咸池為太歲二月建卯月從右行四仲終而復始太歲迎者辱背  
者強左者衰右者昌小歲東南則生西北則殺不可迎也而可背  
也不可左也而可右也其此之謂也大時者咸池也小時者月建  
也天維建元常以寅始起右徙一歲不移十二歲而復始大周天終而

不一化而是

淮南鴻烈解卷之六

太尉祭酒臣許慎輯

天文訓下

淮南元年冬太乙在丙子冬至甲午立春丙子淮南王作書之元  
長孝文皇帝異母弟也借號自稱東帝以徒嚴道道死於雍其四  
子皆為烈侯時人歌之曰一天維建元常以寅始起右徙一歲不移十二歲而復始  
人能不相容文帝聞之曰以我為利其士即皆召四  
候而王之是則淮南王安即位之元年以紀時也  
氣二二陽一陰成氣三陰相桶故時氣少陽精微故得氣多一說  
音數合氣而為音合陰而為陽合陽而為律故曰五音六律音曰  
倍而為日律自倍而為辰故日十而辰十二月日行十三度七十  
六分度之二十六六或二十九日九百四十分日之四百九十九  
而為月而以十二月為歲歲有餘十日九百四十分日之八百二  
十七故十九歲而七閏日冬至子午夏至卯酉冬至加三日則夏

遷

清書之誤

淮南子烈解第六

至之日也。冬至後三日則歲之六日終而復始。遷六日今年以子

也。壬午冬至。

甲子受制。木用事。火煙清。木色青七十二日。

丙子受制。火用事。火煙赤。火色赤七十二日。

戊子受制。土用事。火煙黃。土色黃七十二日。

庚子受制。金用事。火煙白。其色白七十二日。

壬子受制。水用事。火煙黑。其色黑七十二日而歲終。庚子受制。歲

遷六日。以數推之。七十歲而復至。甲子。甲子受制。則行柔惠。挺羣

禁開闔。通障塞。毋伐木。甲木也。木王東方。故旗木惠。蕃伏之類。

也。丙子受制。則舉賢良。賞有功。立封侯。出貨財。火用事。故封侯。建

諸財。戊子受制。則養老。賑寡。行浮。蠲施。恩澤。七用事。象土長養。

子受制。則繕牆垣。修城廓。審羣禁。作兵甲。儆百官。誅不法。金用事。

罰刑例

割故誅不。壬子受制。則閉門闔。大搜客。禁搜客。斷罰刑。殺當罪息。

關梁。禁外徙。水用事。象冬閉。甲子氣燥。濁。丙子氣燥。陽。戊子氣溼。

濁。庚子氣燥。寒。壬子氣清。寒。丙子干甲子。蟄虫早出。木氣濕。故早出。故雷

早行。戊子干甲子。胎天卵。鳥虫多傷。庚子干甲子。有兵。壬子干

甲子。春有霜。戊子干丙子。震。庚子干丙子。夷。夷傷也。壬子干丙子。

霜。甲子干丙子。地動。庚子干戊子。五谷有殃。壬子干戊子。夏寒。雨

霜。甲子干戊子。介蟲不為。不成為。丙子干戊子。大旱。菰封。燻。草也。

也。名曰封旱。燥。故燻也。壬子干庚子。剛魚不為。不成為。甲子干庚

子。草木再死。再生。丙子干庚子。草木復榮。今八月九月時。李。戊子

子。庚子。歲或存或亡。甲子干壬子。冬乃不藏。不藏地。丙子干壬子。

星墜。墜。戊子干壬子。蟄虫冬出其鄉。庚子干壬子。冬雷其鄉。季春

三月豐隆。乃出。以將其雨。豐隆。至秋三月。季秋地氣下藏。乃收其

剛上右大字

暇本字訛乃  
兩作

殺百蟲蟄伏靜居閉戶殺青女乃出以降霜雪青女天神奇玉行

十二時之氣以至於仲春二月之夕乃收其藏而閉其寒所藏其

之閉女夷鼓歌以司天和以長百谷禽鳥草木女夷主春夏長養之神也孟夏之

月以孰谷禾雉鳩長鳴為帝侯歲布谷也是故天不發其陰則萬

物不生地不發其陽則萬物不成天圓地方道在中央日為德月

為刑月歸而萬物死日至而萬物生遠山則山氣藏遠水則水蟲

蟄遠木則木葉稿日五日不見失其位也聖人不與也與猶日出

於暘谷浴於咸池拂於扶桑是謂晨明辨猶過登於扶桑爰始將

行是謂朏明朏明將明也朏讀至於曲阿是謂旦明旦平至於曾泉

是謂蚤食至於桑野是謂宴食至於衡陽是謂隅中至於昆吾是

謂正中昆吾丘至於鳥次是謂小還鳥次西南之山至於悲谷是

謂備時悲谷西南方之大壑言其深峻至於女紀是謂大還女紀

駕馬之訛

至日倒

大族下當有大  
其族一本然

陰至於淵虞是謂高春淵虞地名高春時至於連石是謂下春連

西北山名也言將欲冥下象息至於悲泉爰止其女爰息其篤是

謂縣車至於淵虞是謂黃昏蒙谷北方之山

皆山之日入於虞淵之汜曙於蒙谷之浦行九州七舍有五

億萬七千三百九里自暘谷至虞淵九十里禹以為朝晝昏夜夏至

日則陰乘陽是以萬物就而死冬至日則陽乘陰是以萬物仰而

生晝者陽之分夜者陰之分是以陽氣勝則日修而夜短陰氣勝

則日短而夜修帝張四維運之以斗運旋月徙一辰復反其所正

月指寅十二月指丑一歲而匝終而復始指寅則萬物蟄蟄動律

受太族者族而未出也指卯卯則茂茂然律受夾鍾夾鍾者種始

莢也指辰辰則振之也律受姑洗姑洗者陳去而新來也指巳巳

則生巳定也律受仲呂仲呂者中充大也指午午者忤也律受蕤



宿。賓者安而服也。指未未昧也。律受林鍾。林鍾者引而止也。指申申者叩之也。律受夷則。夷則者易其則也。德以去矣。指酉酉者節也。律受南宮。南宮者任包大也。指戌戌者滅也。律受無射。無射者入無厭也。指亥亥者闕也。律受應鍾。應鍾者應其鍾也。指子子者茲也。律受黃鍾。黃鍾者鍾已黃也。指丑丑者紐也。律受大呂。大呂者旅旅而去也。其加卯酉則陰陽分。日夜平矣。故曰規生規殺。衡長權藏。繩居中央。為四時根。道曰規。始於一。一而不生。故分而為陰陽。陰陽合和而萬物生。故曰一生二。二生三。三生萬物。天地三月而為一時。故祭祀三飯。以為禮。喪紀三踊。以為節。兵重三罕。以為制。以三參物。三三如九。故黃鍾之律九寸。而宮音調。調和因而九之九九八十一。故黃鍾之數立焉。黃者土德之色。鍾者氣之所種也。日冬至德氣為土。土色黃。故曰黃鍾。律之數六分為雌雄。

故曰十二鍾。以副十二月。十二各以三成。故置一而十一。一三之為積分七十萬七千一百四十七。黃鍾大數立焉。凡十二律。黃鍾為宮。太簇為商。姑洗為角。林鍾為徵。南呂為羽。物以三成。音以五立。三與五如八。故卯生者八竅。律之初生也。寫鳳之音。故音以八生。黃鍾為宮。七者音之君也。故黃鍾位子。其數八十一。主十一月。下生林鍾。林鍾之數五十四。主六月。上生太簇。太簇之數七十二。主正月。下生南呂。南呂之數四十八。主八月。上生姑洗。姑洗之數六十四。主三月。下生應鍾。應鍾之數四十二。主十月。上生蕤賓。蕤賓之數五十七。主五月。上生大呂。大呂之數七十六。主十二月。下生夷則。夷則之數五十一。主七月。上生夾鍾。夾鍾之數六十八。主二月。下生无射。无射之數四十五。主九月。上生仲呂。仲呂之數六十五。主四月。極不生。徵生宮。七生商。七生羽。七生角。七生姑洗。姑洗生

注曰為世...

口

應鍾比于正音故為和應之十月也與正音北故應鍾生蕤賓不  
比正音故為繆日冬至音比林鍾浸以濁自夏至音比黃鍾浸以  
清以十二律應二十四時之變甲子仲呂之徵也丙子夾鍾之羽  
也戊子黃鍾之宮也庚子無射之商也壬子夷則之角也古之為  
度量輕重生乎天道黃鍾之律修九寸物以三生三九二十七故  
幅廣二尺七寸皆然也音以八相生故人修八尺尋自倍故八  
尺而為尋有形則有聲音之數五以五乘八五八四十故四丈而  
為匹七者中人之度也一匹而為制秋分葉定葉定而禾熟葉木  
乎甲之芒也定者成也故水熟讀律之數十二故十二葉而當一  
如詩有貓有虎之貓古文作也柴十二粟而當一寸律以當辰音以當日日之數十十後甲日故  
十寸而為尺十尺而為丈其以為量十二粟而當一分分言其輕  
十二分而當一銖十二銖而當半兩衡有左右因倍之故二十四

銖為一兩天有四時以成一歲因而四之四七十六故十六兩而  
為一斤三月而為一時三十日而為一月故三十斤為一鈞四時  
而為一歲故四鈞而為一石其以為音也一律而生五音十二律  
而為六十音因而六之六七三十六故三百六十音以當一歲之  
日故律曆之數天地之道也下生者倍以三除之上生者四以三  
除之鍾律上下相大陰元始建于甲寅一終而建甲戌二終而建  
甲午三終而復得甲寅之元歲徙一辰立春之後得其辰而遷其  
所順前三後五百事可奉前後太陰太陰所建蟄虫首穴而處鶡  
巢鄉而為戶太陰在寅朱雀在卯勾陳在子玄武在戌白虎在酉  
蒼龍在辰寅為建卯為除辰為滿巳為平主生午為定未為執主  
開申為破主衡酉為危主杓戌為成主少德亥為收主大德子為  
開主太歲丑為閉主太陰在寅歲名曰攝提格其雄為歲星舍斗

玄亥之誤  
不陰上脫大陰

圭力焉

鄂作醜同

牽牛以十一月與之晨出東方東井與鬼為對太陰在卯歲名曰  
單明單明歲星舍須女虛危以十二月與之晨出東方柳七星  
張為對太陰在辰歲名曰執徐歲星舍營室東壁以正月與之晨  
出東方翼軫為對太陰在巳歲名曰太荒落歲星舍奎婁以二月  
與之晨出東方角亢為對太陰在午歲名曰敦洋歲星舍胃昂畢  
以三月與之晨出東方氏房心為對太陰在未歲名曰協洽歲星  
舍嘴嵩參以四月與之晨出東方尾箕為對太陰在中歲名曰泥  
灘歲星舍東井輿鬼以五月與之晨出東方斗牽牛為對太陰在  
酉歲名曰作鄂作鄂歲星舍柳七星張以六月與之晨出東方須  
女虛危為對太陰在戌歲名曰闔茂歲星舍翼軫以七月與之晨  
出東方營室東壁為對太陰在亥歲名曰大淵猷歲星舍角亢以  
八月與之晨出東方奎婁為對太陰在子歲名曰困敦困敦歲星

雀王教奉化鳥

未木之說

上恐脫故字

舍氏房心以九月與之晨出東方胃昂畢為對太陰在丑歲名曰  
赤奮若歲星舍尾箕以十月與之晨出東方嘴嵩參為對太陰在  
甲子刑德合東方宮常徙所不勝合四歲而離七十六歲而復合  
所以離者刑不得入中宮而徙于木太陰所居曰德辰為刑德剛  
曰自倍因柔曰徙所不勝刑水辰之木土辰之水金火立其處凡  
徙諸神朱雀在大陰前一鈎陳在後三玄武在前五白虎在後六  
虛星乘鈎陳而天地襲矣和凡日甲剛乙柔丙剛丁柔以至於  
癸未生于亥壯于卯死于未三辰皆木也火生于寅壯于午死于  
戌三辰皆火也土生于午壯于戌死于寅三辰皆土也金生于巳  
壯于酉死于丑三辰皆金也土生于申壯于子死于辰三辰皆水  
也故五勝生一壯五終九五九四十五故神四十五日而一徙以  
三應五八衍而歲終凡用太陰左前刑右背德擊鈎陳之衝辰以

佳有鳥

衡衝之說

三当化二

戰必勝以必姓欲知天道以日為王六月當心左周而行分而為十二月與日相當天地重襲後必無殃星正月建營室二月建奎婁三月建胃星言日月堂月令孟春之月日在營室仲春之月日在奎婁季春之月日在胃此言星正月建營室字之誤四月建畢五月建東井六月建張七月建翼八月建亢九月建房十月建尾十一月建牽牛十二月建虛

星分度角十二亢九氏十五房五心五尾十八箕十一四分一斗二十六牽牛八須女十二虛十危十七營室十六東壁九奎十六

婁十二胃十四昂十一畢十六觜雋二參九東井三十四輿鬼四柳十五星七張翌各十八軫十七亢二十八宿也

星部地名角亢鄭氏房心宋尾箕燕斗牽牛執須女吳虛危齊營室東壁衛奎婁魯昂畢魏皆用參雋趙東井輿鬼秦柳七星張周翼軫楚歲星之所居五谷豐曰其對為衡歲乃有殃當居而不居

之而倒

庚韜当化庚秦  
一本然  
衛字之衛当作朱

因上脫曰字

右

越之而他處主死國亡太陰治春則欲行柔惠温涼木德仁也太陰治夏則欲布施宣明火德陽也故太陰治秋則欲修備繕兵金德剛也太陰治冬則欲猛毅剛強水德閉固水澤三歲而改節六歲而易常故三歲而一飢六歲而一衰十二歲而一康康盛也甲子乙東夷丙楚丁南夷戊魏己韓庚韓辛西夷壬衛癸越子周丑隼寅楚卯鄭辰晉巳衛午秦衛宋申齊酉魯戌趙亥燕甲乙寅卯木也丙丁巳午火也戊巳四季土也庚寅申酉金也壬癸亥子水也水生木也生火也生土也生金也生水也子母相得口專母勝子曰制子勝母困以勝擊殺勝而死報以專從事而有功以義行理名立而不墮以保畜養万物蕃昌以困舉事破滅死亡北斗之神有雌雄十一月始建于子月從一辰雄左行雌左行五月合午謀刑十一月合子謀德太陰所居辰為獸日

知音倒

代一作趙

地当作有<sub>一</sub>是  
四時上<sub>二</sub>有有字  
有之間有<sub>一</sub>字

諫曰不可以奉百事堪輿徐行雄以知音雌故為奇辰數從甲子  
始子母相求所合之處為合十日十二辰周六十日凡八合于  
歲前則死亡合于歲後則死殃甲戌燕也乙酉齊也丙午越也丁  
巳楚也庚申秦也辛卯戎也壬子代也癸亥胡也戊戌巳亥韓也  
巳酉巳卯魏也戊午戊子八合天下也太陰小歲星日辰五神皆  
合其日有雲氣風雨國君當之天神之貴者莫貴于青龍或曰天  
一或曰太陰太陰所居不可背而可鄉北斗所擊不可與敵天地  
以設分而為陰陽七生于陰七主于陽陰陽相錯四維乃通或死  
或生萬物乃成踐行喙息莫貴于人孔竅肢體皆通于天七地九  
重人亦有九竅天四時以制十二月人有四肢以使十二節天有  
十二月以制三百六十日人亦有十二版以使三百六十節故舉  
事而不順天者逆其生者也以日冬至數來歲正月朔日五十日

者民食足不滿五十日七減一斗有餘日七益一斗有其歲司也

丁未水老	庚申金壯	亥木生
丙午火壯	辛酉金壯	子水壯
乙巳金生	壬戌水老	丑金老
甲辰水老	癸亥水壯	

下斗一作升

圭百鳥山

公

升升之誤

阜旱之誤

攝提格之歲格起言万物歲旱水晚旱稱疾蚕不登也菽麥昌

民食四升寅在甲曰闕達言万物鋒芒欲出掩歲和稱菽麥昌民食五升卯

重閉之歲單尺闕止此言兩氣推歲和稱菽麥昌民食五升卯

在乙曰旃蒙在乙言蒙氣過蒙甲歲早旱晚水小飢蚕閉麥熟民食

三升辰在丙曰柔兆在丙言物皆生枝布歲早旱晚水小飢蚕閉麥熟民食

大荒落之歲荒大也方万物失盛而歲有小兵蚕小登麥昌菽疾

民食二升巳在丁曰強圉在丁言万物剛歲大旱蚕登稱疾菽麥昌禾不為民

敦牂之歲敦言万物皆盛壯也歲大旱蚕登稱疾菽麥昌禾不為民

食二升午在戊曰著維在戊言位在中央万物歲有小兵蚕登稱昌菽麥不為民食

協洽之歲協和洽也言月歲有小兵蚕登稱昌菽麥不為民食

三升未在巳曰屠維在巳言万物各成其性歲有小兵蚕登稱昌菽麥不為民食

之小之誤

鄂噩字

昌上有菽

霞霞之誤

混離之歲混大離修也言萬歲和之雨行蚕登菽麥昌民食三升

申在庚曰上章在庚言金氣上升萬作鄂之歲作鄂言落也歲有大兵民疾蚕不登菽麥不為禾虫民

食五升酉在辛曰重光在辛言万物成就掩茂之歲掩蔽茂言歲小飢有兵蚕不登麥不為昌民食七升

戊在壬曰玄默在壬言歲終包任大淵獻之歲淵獻言歲有大兵大飢蚕開菽麥

不為禾虫民食三升

困敦之歲困敦言陽氣歲大霞起大水出蚕稻菽麥昌民

食三升子在癸曰昭陽在癸言赤奮若之歲奮起也若順也言陽口物而歲有小兵旱水蚕不出

稱疾菽不為麥昌民食一升

佳南鳥山昇六卷

待当作旦候上  
脫以字

也衍文

正朝月一作夕先樹一表東方操一表却去前表十步以參望日始  
出北蕪日直入又樹一表于東方因西方之表以參望日入北蕪  
則定東方而表之中與西方之表則東西之正也日東至日出東  
南維入西南維至春秋分日出東中入西中夏至出東北維入西  
北維至則正南欲知東西南北廣袤之數者立四表以為方一里  
距先春分若秋分十餘日從距北表參望日始出及待候相應  
則此與日直也輒以南表參望之以入前表數為法除卒廣除立  
表表以知從此東西之數也假使視日出入前表中一寸是寸得  
一里也一里積萬八千寸得從此東萬八千里視日方八寸前表  
半寸則半寸得一里半寸而除一里積寸得三萬六千里除則從  
此西里數也并之東西里數也則極徑也未春分而直已秋分而  
不直此處南也未秋分而直已春分而不直此處北也分至而直

此處南北中也從中處欲知中南也未秋分而不直此處南北中  
也從中處欲知南北極遠近從西南表參望日夏至始出與北  
表參則是東與東北表等也正東萬八千里則從中北亦萬八千  
里也倍之南北之里數也其不從中之數也以出入前表之數益  
損之表入一寸減日近一里表出一寸益遠一里欲知天之  
高樹表高一丈正南北相去千里同日度其陰北表二尺南表尺  
九寸是南千里陰短寸南二萬里則無景是直日下也陰二尺而  
得高一丈者南一而高五也則置從此南至日下里數因而五之  
為十萬里則天高也若使景與表等則高與遠等也

淮南鴻烈解卷之七

太尉祭酒臣許慎輯

地形訓上

紀東西南北山川蔽澤地之所載萬物形兆所化育也故形因以題篇

地形之所載六合之間四極之內之極無夏有外故謂之內也照

之以日月經之以星辰紀之以四時要之以太歲要在正也以太歲所在正天時也

天地之間九州八極八極八方土有九山山有九塞澤有九藪風

有八等水有六品何謂九州東南神州曰農土東南辰馬農祥后稷之所經緯也故

曰農正南次州曰沃土沃盛也五月建午稼穡成也八月建酉百

成也七月建申五穀正西并州曰并土并猶成也八月建酉百

冀州曰中土冀大也四方之西北台州曰肥土正北濟州曰成土

未東北薄州曰隱土薄猶平也隱氣所正東陽州曰申土申復也

於北陽復氣起何謂九山會稽泰山王屋首山太華岐山太行羊

東北故曰中上



賜孟門今河南恒縣東北所出也首山在蒲坂縣南阿縣之中伯夷所隱也太華今弘農陰山也是為西岳岐山今扶風陽縣北周家所隱也太行在今上黨太行關直河內野王縣是也羊腸山名也說苑曰渠之居左河濟右太華伊闕在其南羊腸在其北今太原原晉陽西北九十里通河西北上和闕曰羊腸坂是孟門太行之限也何謂九塞曰大汾澠阨荆阮方城殺阪井陘令疵句注居庸汾在管涔阨今弘農澠池是也荆阮方城皆是楚殺阪弘農郡澠池殺欽吟是也井陘在常山通太原關是也今疵在遼西句注在鴈門陰詔句注是也居庸在上何謂九藪藪曰越之具區具區在吳谷阻陽之東通運都關是也楚之雲夢雲夢在南秦之陽紆陽紆蓋在馮翊晉之大陸大陸魏游焚焉而鄭之圃田圃田在今河南中牟傳曰鄭有原圃猶秦也死者是也孟諸孟諸在今梁園惟齊之海隅海隅猶崖蓋以開弊邑是也宋之阿澤燕之昭余昭余今太原郡何謂八風東曰炎風炎氣所生也南方曰巨風離氣所生也西南曰涼風以生也西方曰颼風生也西北曰麗

闔王整奉作合通用

握作掘是

風乾氣所生也北方曰寒風坎氣所生也何謂六水曰河水赤水遼水黑水江水淮水出岷山在蜀闔四海之內東西二萬八千里南黑水在離州江水出岷山在蜀闔四海之內東西二萬八千里南西徼淮水出桐柏山南平陽也闔四海之內東西二萬八千里南北二萬六千里緯言經短經長也水道八千里通谷其名川六百陸徑三千里陸徑和徑也禹乃使太章步自東極至於西極二億三萬三千五百里七十五步太章豎亥善行人皆禹臣也海凡鴻水淵數自三仞以上二億三萬三千五百五十五里有九淵禹乃以息上填洪水以為名山息土不耗特掘之益多故握崑崙虛以下地握猶平也中有增城九重其高萬一千里百一十四步二尺六寸地或作池中有增城九重其高萬一千里百一十四步二尺六寸中崑崙虛中也增重也有五城十上有木禾其修五尋上崑崙虛二樓見括地像此蓋誣實未聞也沙棠琅玕在其東長三十珠樹玉樹璇樹不死樹在其西在木禾也沙棠琅玕在其東五尺

皆玉名也。在木禾之東也。一說沙棠木各絳樹在其南也。絳亦碧樹也。呂氏春秋曰：果之美者沙棠之實也。

瑤樹在其北。木禾之北也。旁有四百四十門。門也。十門間四里。里間

九純。純大五尺。名純也。旁有九井。玉橫維其西北之隅。或作彭也。橫

不死藥。北門開以內。不周之風。傾宮璇室。璇室以璇玉飾室也。一

說室。璇室。開可縣。圍涼風。樊桐在崑崙闔闔之中。各也。縣。圍涼風。

樊桐皆崑崙之山名。是其疏圃。疏圃之池。浸之黃泉。黃水三周復

其原。原是謂卅水。飲之不死。河水出崑崙東北。陬貫渤海。入禹所

導積石山。通之至積石山。書曰：河出積石。入緡也。赤水出其

東南。陬西南注南海。卅澤之東。赤水之東。弱水出自窮石。窮石在

張掖北也。至於合黎。餘波入於流沙。絕流沙。南至南海。絕流也。流

洋水中。其西北陬入于南海。羽民之南。武都為漢陽。或作養也。凡

四水者。帝之神泉。以和百藥。以潤萬物。崑崙之丘。或上倍之。高乃

中作出是

泉一作水

二萬里。是謂涼風之山。登之而不死。或上倍之。是謂懸圃。登之乃

能。能使風雨。或上倍之。乃維上天。登之乃神。是為大帝之居。大帝

扶木在陽州。日之所曠。扶木扶桑也。在湯谷之東。曠猶照也。建木

在都廣。建木其狀如生。引之有皮。若環。眾帝所自下。下目無景。

呼而無嚮。蓋天地之中也。日中時。日自人上。無有晷。故曰：蓋天地

之若木。在造木。西未有十日。其華照下地。狀如蓮華。華猶光也。光

照其九州之大。純方千里。純。緣也。亦九州之外。乃有八殯。亦方千

里。讀。猶遠也。病。自東北方曰大澤。曰無通。大澤無通。東方曰大渚。曰

少海。水中可居者曰渚。東方多。東南方曰具區。曰元澤。元。讀。常山

穴之南方曰大夢。曰浩澤。夢。雲夢也。西南方曰渚資。曰丹澤。蓋近

因。其各故。西方曰九區。曰泉澤。西北方曰大夏。曰海澤。北方曰大

冥。曰寒澤。北方多寒水。凡八殯。八澤之雲。是雨九州。八殯之外。乃

曰日之訛

乃作而

有八紘紘維也維落天地而亦方千里自東北方曰和丘曰荒土

南方曰郁廣曰反戶其在廣國名也山在此國因復曰都廣山言西

南方曰焦僥曰炎土焦僥短人之國西方曰金丘曰沃野

西方曰積冰曰委羽北方寒水所積因以爲名積水也委羽

西北方曰一目曰沙所國人一目在面中央

八紘之氣是出寒暑以合八政必以風雨八正八紘之正也

之外乃有八極自東北方曰方土之山曰蒼門東也故曰蒼門

東方曰東極之山曰開明之門明者陽也日之所出

東南方曰波母之山曰陽門東南川連在已純陽事故曰陽門

南方曰南極之山曰暑門南方盛陽暑門

西南方曰編駒之山曰白門西方八日建酉

西方曰西極之山曰閼闔之門萬物成始將可

及收斂閼闔大也閼闔也大聚萬西北方曰不周之山曰幽都之門

凡八極之門是兩天下八門之風是節寒暑八紘八殯八澤之宮

以南九州而和中土冀州東方之美者有醫毋閼之珣珣琪焉

閼山名在遼東屬東南方之美者有會稽之竹箛焉會稽山名在

縣之南禹所葬竹箛是也南方之美者有梁山之犀象焉梁山在會

會稽郡出好竹箛是也南方之美者有華山之金石焉金美金也石含

今弘農華山西方之美者有霍山之珠玉焉出夜光之珠五色之玉

陰山南也西方之美者有崑崙之球琳琅玕焉皆美也

幽都之筋角焉古之幽都在鴈門以北其畜宜東北方之美者有

斥山之文皮焉斥請斥立之片文皮虎豹之皮也傳曰無終子使

中央之美者有岱岳以生五穀桑麻魚鹽出焉岱岳泰山也王

禪代所祠因曰岱

前一作雲笈

所養也。五穀桑麻魚鹽。凡地形東西為緯，南北為經。山為積，德川為積。德川為積，刑積也。論語曰：仁者樂山，智者樂水。此是也。高者為生，下者為死。高者陽，主生；丘陵為牡，谿谷為牝。谿谷高，故陽也；故為牝。水圓折者有珠，方折者有玉。圓折者陽也，珠陰也；方折者陰也。水有黃金，龍淵有玉英。清出濁也，王英轉化有精光也。其類生，是故山氣多男，澤氣多女。障氣多暗，風氣多聾，林氣多瘧。木氣多偏，自此上至山氣多男。岸下氣多腫，石氣多力。堅也，險阻氣多瘦。上下險阻氣多瘧。暑氣多天，天折不寒，氣多壽。谷氣多瘧。丘氣多狂，衍氣多仁。下而汚者，陵氣多貪，輕土多利，重土多遲。疾。清水音小，濁水音大。音湍水人輕，近水人重。湍水也，中上多聖人。皆象其氣，皆應其類。故南方有不死之草，北方有不釋之冰。南方草有不死者，北方寒。東方有君子之國，西方金。金斷割攻戰。故水自不冰釋也。

一入西方有形殘之尸，寢居直夢，人死為鬼。西方金，金斷割攻戰。寢寐也，居處也。金氣方剛，故其寢寐處夢，皆如其事。有形殘之尸也。終其命死而為鬼，能為伏怪病人也。一說曰：刑殘之尸，於是而斷其手後，天地斷其骨也。故曰寢居直夢。磁石上飛，雲母來水土。龍致雨，燕鴈代飛。湯遭旱，作土龍以像龍，雲從雲，故雨也。燕玄而去，鴈秋分而南，請彭也。蛤蟹珠龜與月盛衰，與猶也。是故堅土人剛，弱土人肥，壩土人大，沙土人細。壩讀縶，細也。息土人美，耗土人醜。食水者善游，能寒。魚鱉屬馬也。食土者無心而慧。丘蝻之食木者多力而羸。熊羆之屬是也。蠶頰屬黃理也。食草者善走而愚。麋鹿之食葉者有絲而蛾。蚕是也。食肉者勇敢而捍。虎豹鷹鷂之屬是也。食氣者神明而壽。仙人松喬食穀者知慧，而天不食者不死而神。凡人民禽獸萬物貞蟲，各有以生。貞蟲諸細也。或奇或偶，或飛或走，莫知其情。唯知通道者，能原本之天，一地二人三。一陽二陰也。人三也。三三而九。

淮南子卷之七

五

而上脫月字

塵鹿下脫塵鹿

二九下王整奉有  
一字

指当作脂

能罷上一有夫字

淮南子卷之七

九九八十一。一主日。日數十。十從甲至癸也日主人人。故十月而生。八九

七十二。二主偶。偶以承奇。奇主辰辰。主月月。馬故十二。而生七

九六十三。三主斗。斗主犬。犬故三月而生。六九五十四。四主時。時

主魂。魂故四月而生。五九四十五。五主音。音主後。後故五月而生。

四九三十六。六主律。律主麋。麋故六月而生。三九二十七。七主星。

星主虎。虎故七月而生。二九十八。八主風。風主蟲。蟲故八月而化。

鳥魚皆生於陰。陰屬於陽。故鳥魚皆卵生。魚游於水。鳥飛於雲。故

立冬。燕雀入海。化為蛤。萬物之生。而各異類。蠶食而不飲。蟬飲而

不食。蜉蝣不飲。不食介鱗者。夏食。而冬蟄。介甲龜鱉之屬也。齒吞者

八竅而卵生。鳥魚之屬。嚼咽者九竅。而胎生。四足者無羽翼。戴角者無

上齒。無角者膏而無前。膏氣也。熊後之屬也。有角者指而無後。指牛

之偏也。無後也。畫生者類父。夜生者似母。至陰生牝。至陽生牡。熊羆

蟄藏。飛鳥時移。是故白水宜玉。黑水宜砥。砥則草名也。青水宜碧。赤水  
宜丹。黃水宜金。清水宜龜。汾水濛濁。而宜麻。濟水通河。而宜麥。河  
水中濁。而宜椒。雒水輕利。而宜木。渭水多力。而宜黍。漢水重安。而  
宜行。江水肥仁。而宜稻。平土之人慧。而宜五穀。

椒菽之誤  
行竹之誤

鴻烈解卷之七

淮南鴻烈解卷之八

太尉祭酒臣許慎撰

地形訓下

東方川谷之所注。日月之所出。其人兌形。小頭隆鼻。大口為肩。企行。竅通於目。筋氣屬焉。蒼色主肝。長大早知而不壽。其地宜麥。多虎豹。

南方陽氣之所積。暑濕居之。其人修形。兌上大口。決眦。竅通於耳。血脉屬焉。赤色主心。早壯而夭。其地宜稻。多兕象。

西方高土。川谷出焉。日月入焉。其人面未偻。修頸。印行。竅通於鼻。未備皮革屬焉。白色主肺。勇敢不仁。其地宜黍。多旄犀。旄讀近細。繆之繆急。

北方幽晦不明。天之所閉也。寒水之所積也。蜚蟲之所伏也。其人

水以冰

淮南鴻烈解卷之八

菽或化豆

翁形短頸翁讀膈大肩下尻竅通於陰骨幹屬焉黑色主腎其人  
蠢愚禽獸而壽蠢讀人謂蠢然無知之蠢也龍口言乃得其地宜菽也菽豆多犬馬傳曰  
言燕代出馬也

中央四達風氣之所通雨露之所會也其人大面短頤美鬚惡肥  
竅通於口膚肉屬焉黃色主胃慧聖而好治其地宜禾多牛羊及  
六畜木勝土土勝水水勝火火勝金金勝木故禾春生秋死禾春  
王而生木秋菽夏生冬死豆火也夏水王而死也麥秋生夏死麥金也  
金王而死也菽冬生中夏死菽水也水王而死也木壯水老火生金囚土死  
而火也火王而死也火壯木老土生水囚金死土壯火老金生木囚水死金壯土老水  
火壯木老土生水囚金死土壯火老金生木囚水死金壯土老水  
土火囚木死水壯金老木生土囚火死音有五聲宮其王也五聲  
角徵羽也宮在色有五章菽其王也味有五變甘其王也位有五  
中央故為王也材土其主也是故鍊土生木鍊木生火鍊火生雲雲金氣鍊雲生

決作沃似是

方衍文結上脫有字

水鑠至鍊甘生酸鍊酸生辛

鍊辛生苦鍊苦生鹹鍊鹹反土

鍊德也變宮生徵變徵生商變商生羽變羽生角變角生宮變猶是  
故以水和土以土和火以火化金以金治水水復反土五行相治  
所以成器用土本也故曰五行相生所以成器用

凡海外三十六國自西北至西南方有修股民天民肅慎民修長

脚也天民肅慎皆有國名也傳曰肅慎燕亳吾北上是云白民決  
西方黨獨西方之國自復有之邪一曰肅敬也慎畏之

民女子民丈夫民白民白身民被髮髮亦白女子民其貌無有鬚  
帶之國也奇股民一臂民三身民奇隻也股脚也言其人一臂一

身皆西方自西南方至東南方結骨民謹頭國民裸國民三苗民  
之國也

交股民不死民穿胃民反舌民三苗國名也在豫章之彭蠡交股

前骨孔達背骨反舌民不可知而自相曉一說豕喙民鑿齒民豕

頭民修臂民豕喙民其喙如豕鑿齒民吐一齒出口下長三尺也

身也皆南。自東南至東北方。有大入國。君子國。東方墟土。故曰君子國。君子國在

也。黑齒民。玄股民。其人黑齒。食稻啖地在湯上。谷玄股

民。其人黑齒。食稻啖地在湯上。谷玄股

也。一目民。無繼民。一目民。目在中央。無繼民。維棠武人在南北

二人連臂為帝。候夜在其西南方。呼夜行。三珠樹在其東北方。

玉樹在赤水之上。崑崙華立在其東南方。崑崙華。崑崙之山。崑崙華。崑崙之山。崑崙華。崑崙之山。

之山。賜谷搏桑在東方。在東保之山。東北方也。搏桑有娥在不周之北。

考父上有爰  
有遺玉書寫視  
肉楊桃甘櫛甘華  
百果所生和程在  
其東北隅三乘  
其枝在其西考  
父歌有在真北方  
數十字

長女簡翟。少女建疵。有娥國名也。不周山名也。娥如嵩高之山。

降。爾簡翟吞之。以生契。契是為玄王。殷西王母在流沙之洲。流沙之洲。地也。使女鳥

西。二危。西極。雷明燭光在河洲。所照方千里。光所照者。方千里。龍

門在河淵。湍池在崑崙。龍門在河中。馮

在海隅。孟諸在沛。孟諸在沛。在睢陽東北。

少室太室在冀州。少室太室。在陽城嵩

州。冀為天下之號也。

燭龍在鴈門北。蔽於委羽之山。不見日。其神人面龍身而無足。蔽

也。委羽北方山名也。一日龍銜燭以照大隆。后稷壠在建木西。建

蓋長千里。視為晝。曠為夜。吹為冬。呼為夏。其人死復蘇。其半魚在其間。南方人死復

魚在都流黃沃民在其北方。三百里。狗國在其東。雷澤有神。龍身

人頭鼓其腹而熙。雷澤大澤也。熙戲也。地里有志曰。於江出



淮南子卷八

岷山東海絕漢入海左還北流至於開母之北右還東流至於東  
 極也開母山名也在東海中積石山在金城郡河關縣西南荆山下  
 里禹導而通之故出積石懷得縣之南下有荆漂原鄯州浸也淮  
 禹貢北條荆山在干馮翊懷得縣之南  
 出桐栢山睢出羽山在干馮翊懷得縣之南  
 包山一名鹿告山亦在上黨長濟出王屋時泗沂出臺台術王屋  
 于二漳今流經魏郡入清河也洛出嶽山嶽山在北地西北夷中  
 河東垣縣東北時泗沂皆水名也  
 臺台術皆山名處則未聞也  
 洛決是也汶出弗其流合於濟朱虛縣東也漢出嶽冢涇出薄  
 洛之山嶽冢山漢陽縣西界漢水所出南入廣漢東南至雋州入  
 東南至陽滑出鳥鼠同穴伊出上魏鳥鼠同穴山在隴西首陽西  
 度大滑滑出鳥鼠同穴伊出上魏鳥鼠同穴山在隴西首陽西  
 河雋州川也上魏雋出熊耳山在隴西首陽西  
 山名也處則未聞雋出熊耳山在隴西首陽西  
 汾出燕京水燕京山名也在太原汾陽浸在出瀆熊溜出目飴山名  
 丹水出高褚高褚一名家嶺山在京兆上股出嶽山鎬出鮮于京

出茅廬石涼鮮干茅廬石汝出猛山洪山大號在南山一名高陵山  
 所出東南至新蔡入淮大號山在晉出龍山結給合山封羊合一  
 名也龍山在晉陽之西北晉遼出砥石釜出景遼水所出南入  
 水所出東入汾封羊山名也南澤入漳其原岐出石橋呼池出魯  
 浪沸湧正勢如釜中湯故曰釜今謂之釜口  
 平魯平山名也呼池并州之浸泥塗淵出橐山橐讀人姓維濕北  
 也今中山漢昌呼池并州之浸泥塗淵出橐山橐讀人姓維濕北  
 流出於燕北塞外也諸稽攝提條風之所生也諸稽攝提天神之  
 通視明庶風之所生也通視天神也明庶赤奮若清明風之所生  
 也赤奮若天神也共工景風之所生也共工天神也諸比  
 涼風之所生也諸比天神也皋稽闔闔風之所生也先為闔闔風  
 隅強不周風之所生也隅強天神也窮奇廣莫風之所生也窮奇  
 也在北方道足乘雨龍其寔生海人寔人之海人生若菌菌讀下  
 形如虎坎為廣莫風也寔生海人寔人之海人生若菌菌讀下  
 若菌生聖人聖人生庶人凡寔者生於庶人羽嘉生飛龍飛龍羽

時有鳥獸

寔作容

枝一作拔

之先飛。飛龍生鳳凰。鳳凰下鸞鳥。鸞鳥生庶鳥。凡羽者生於庶鳥。  
 毛犢生應龍。應龍生建馬。建馬生麒麟。麒麟生庶獸。凡毛者生於  
 庶獸。介鱗生蛟龍。介鱗蟲之先蛟龍有鱗甲之龍也。蛟龍生鯢鯢。鯢鯢生建邪。建  
 邪生庶魚。凡鱗者生於庶魚。介潭生先龍。介潭不國也。龜之先先龍生  
 玄龜。玄龜生靈龜。靈龜生庶龜。凡介者生於庶龜。煖濕生寔。煖一  
當風乾燥之貌也。煖濕生於毛風。毛風生於濕玄。濕玄生羽風。羽風生煖。  
 介煖介生鱗。薄鱗生煖介。五類雜種與乎外肖形而蕃。肖像也。言相代  
象而蕃多也。曰馮生陽闕。曰馮木之先也。陽闕生喬如。喬如生幹木。幹木生庶  
 木。凡根枝木者生於庶木。根枝生程若。根枝根生之草先也。程若生玄玉。玄  
 玉生醴泉。醴泉生皇亭。皇亭生庶草。凡根芟草者生於庶草。  
 海閻生屈龍。海閻浮草之先生。屈龍游龍。鴻也。詩云。際有游龍。言屈字之誤。屈龍生榮華。榮華兵  
 容華生蕓。蕓流也。無根水中草也。蕓生萍藻。萍藻生浮草。凡浮生不根芟者

黃龍下脫黃龍  
 搏皆之誤當心薄  
 其有然或云搏擊  
 之搏似非是

生於萍藻。  
 正土之氣也。御乎埃。天埃。天五百歲生缺。缺五百歲生黃埃。黃埃  
 五百歲生黃頰。黃頰五百歲生黃金。黃金怪石名也。中央數五故  
 黃金千歲生黃龍。入藏生黃泉。黃泉之埃。上為黃雲。陰陽相搏為  
 雷。激揚為電。上者就下。流水就通。而合於黃海。黃海中偏土之氣  
 御乎清天。清天八百歲生青曾。青曾八百歲生青頰。青頰八百歲  
 生青金。青金八百歲生青龍。東方木色青。其數八。故八百歲而一化也。青龍入藏生青  
 泉。青泉之埃。上為青雲。陰陽相搏為雷。激揚為電。上者就下。流水  
 就通。而合於青海。東方壯土之氣。御乎赤天。赤天七百歲生赤丹  
 赤丹七百歲生赤頰。赤頰七百歲生赤金。南方火其色赤。其數七  
 赤金千歲生赤龍。赤龍入藏生赤泉。赤泉之埃。上為赤雲。陰陽相  
 搏為雷。激揚為電。上者就下。流水就通。而合為赤海。南方弱土之

搏為雷。激揚為電。上者就下。流水就通。而合為赤海。南方弱土之

淮南鴻烈解卷之九  
氣御乎白天。白天九百歲生白礬。白礬九百歲生白頰。白頰九百歲生白金。白金千歲生白龍。白龍入藏生白泉。白泉之埃土為白雲。陰陽相搏為雷。激揚為電。上者就下。流水就通。而合於白海。西方牝土之氣御乎玄天。玄天六百歲生玄砥。玄砥六百歲生玄頤。玄頤六百歲生玄金。玄金千歲生玄龍。玄龍入藏生玄泉。玄泉之埃土為玄雲。陰陽相搏為雷。激揚為電。上者就下。流水就通。而合於玄海。北方之海上者就下。天氣復從天流下也。其道流之水皆入於海也。

淮南鴻烈解卷之八

淮南鴻烈解卷之九

太尉祭酒臣許慎輯

時則訓上

則法也。四時寒暑十二月之常法。故曰時則。因以題篇。

孟春之月。招搖指寅。

招搖。斗建也。寅。參中。旦。尾中。月昏時中。於南方。宿是也。

方。蒼龍之宿是也。月。其位東方。其日甲乙。盛德在木。東方之神治。

將旦時中。於南方。其蟲鱗。其音角。鱗。東方少陽物。去太陰甲散。散為鱗。

也。律中太簇。其數八。律管音也。陰衰陽發。萬物太簇地而生。故曰。

其味酸。其臭羶。木。酸。羶。酸。言。鑛也。萬。其祀戶。祭先脾。始動。字出。

由戶故曰。祀戶也。脾。屬土。陳。設。俎。豆。脾。在前也。春。東風解凍。蟄蟲。

始振。蘇。風。解。水。凍。也。毋。也。氣。溫。故。東。魚。上。負。冰。額。祭。魚。是。月。之。時。解。

上。負。冰。也。額。祭。魚。是。月。之。時。解。魚。下。水。邊。也。額。祭。魚。是。月。之。時。解。魚。外。鷺。也。天子。衣。青。衣。乘。蒼。龍。已。上。曰。龍。也。服。蒼。玉。建。青。旗。也。

外。鷺。也。天子。衣。青。衣。乘。蒼。龍。已。上。曰。龍。也。服。蒼。玉。建。青。旗。也。

獺

旗食麥與羊旗食麥與羊。老食所勝先食麥以麥為以也。服八風水燹其燧

火取其木燧中露水服之。東方風所吹以之。東宮御女青色衣青采

鼓琴瑟春木也。春王木故東宮也。琴其兵。示萬物廣地生其畜。羊土

木之母故朝於青陽左个以出春令是月之朔天子朝於青陽

也春令寬和之令也布德施惠行慶賞省倖賦布陽德施柔惠也

其賦歛也立春之日天子親率三公九卿大夫以迎歲於東郊

率使也迎歲春也東修除祠位幣疇鬼神犧牲用牲祠立壇塲屏

主璧也禱鬼神求福祥也人神曰禁伐木春木王當長母覆巢殺

胎天母麝母卵胎獸胎懷也。未育者也。糜子曰天鹿子曰母覆巢殺

置城郭掩骼葬醜也。酪留有大衆建置城郭以妨害農功。孟春行夏

令則風雨不時草木早落國乃有恐孟春木德用事法當寬仁而

恐也行秋令則其民大疫飄風暴雨終至黎莠蓬蒿並興孟春溫

正金缺之令氣不和故民疫疾厲雨限行冬令則水潦為敗雨霜

大霽首稼不入冬陰也。水泉湧起而春行之故為也。正月官司空

其樹楊司空主土。春土受嘉。猶故官司也。仲春之月招搖指

卵昏弧中旦建星中星在斗上是月旦時中於南方也。建其位

東方其日甲乙其蟲鱗其音角律中夾鍾是月萬物去陰夾陽乘

其數八其味酸其臭羶其祀戶祭先脾始雨水桃李始華自冬水

春分穀雨故曰始雨水蒼鷹鳴鷹化為鳩。蒼鷹爾曰。商人謂之博黍

桃李於晨皆秀華也蒼鷹鳴鷹化為鳩。楚雀也。齊人謂之博黍

乘蒼龍服蒼王建青旗食麥與羊服八風水燹其燧火東宮御女

青色衣青采鼓琴瑟其兵矛其畜羊朝於青陽太廟太廟東向命

有司省囹圄去桎梏毋笞掠止獄訟圖法室也。省之赦輕微也

言不用也養幼小存孤獨以通句萌。順春陽長養幼小使黎茂也。

止猶禁也養幼小存孤獨以通句萌。無父曰孤無子曰獨。使黎茂也。

正金缺之令氣不和故民疫疾厲雨限行冬令則水潦為敗雨霜

大霽首稼不入冬陰也。水泉湧起而春行之故為也。正月官司空

其樹楊司空主土。春土受嘉。猶故官司也。仲春之月招搖指

卵昏弧中旦建星中星在斗上是月旦時中於南方也。建其位

東方其日甲乙其蟲鱗其音角律中夾鍾是月萬物去陰夾陽乘

其數八其味酸其臭羶其祀戶祭先脾始雨水桃李始華自冬水

春分穀雨故曰始雨水蒼鷹鳴鷹化為鳩。蒼鷹爾曰。商人謂之博黍

桃李於晨皆秀華也蒼鷹鳴鷹化為鳩。楚雀也。齊人謂之博黍

乘蒼龍服蒼王建青旗食麥與羊服八風水燹其燧火東宮御女

所以慎陽氣也故草木擇元日令民社元者善之長也日從甲至  
 不吉萌者以通達也日不吉故是月也日夜分雷始發聲蟄蟲咸動蘇分等也冬陰閉  
 曰陽升雷始發也先雷三日振鐸以令於兆民曰雷且發聲鐸未  
 也咸皆動蘇生也也有不戒其容止者生子不備必有凶災也  
 金口木舌為鐸所以振告也有瘠瘠通令官市同度量鈞衡石角斗也  
 以雷電也兆大數且猶將也也稱度丈尺也量釜鍾也銷等也衡石稱也也端權槩端正也母渴川  
 稱度丈尺也量釜鍾也銷等也衡石稱也也端權槩端正也母渴川  
 洋母漉陂池母焚山林物盡類也母作大事以妨農功伐之事故害  
 農氏之祭不用犧牲用圭璧更皮幣是月尚生畜故不用犧牲也  
 也皮謂鹿皮也幣謂玄纁束帛也也仲春行秋令則其國大水寒氣  
 總至戎來征之仲春陽中也陽氣長養而行秋節殺戮行冬令則  
 陽氣不勝麥乃不熟民多相殘仲春行冬陰之令陰氣勝陽故陽  
 行夏令則其國大旱燠氣早來蟲螟為害仲春行夏令則其國大旱燠氣早來

鳥疑當作鳥月  
 令作吉舟備具于  
 天子鳥月始乘  
 舟則此文似倒置  
 漆也果是

生陰故蠶蠟蠟作二月官倉其樹杏二月與農樹穀故官倉也杏有  
 害也食心曰蠟蠟在中二月官倉其樹杏二月與農樹穀故官倉也杏有  
 以其季春之月招搖指辰昏七星中旦牽牛中七星南方朱雀之  
 南方牽牛此方玄武之宿其位東方其日甲乙其蟲鱗其音角律  
 是月平旦時中於南方也也其位東方其日甲乙其蟲鱗其音角律  
 中如洗姑故也洗新也是月陽氣其數八其位酸其臭羶其祀戶  
 祭先脾桐始華田鼠化為鴽桐梧桐也青徐謂之羶幽冀謂之鴽  
 虹始見萍始生虹端煉也詩云蟪蛄在東莫之天子衣青衣乘蒼  
 龍服蒼玉建青旗食麥與羊服八風水爨其燧火東宮御女青色  
 衣青采鼓琴瑟其兵矛其畜羊朝於青陽右个東向堂南頭个舟牧  
 覆舟五覆五反乃言具於天子舟我士身之官也是月天子將乘  
 也五覆五反也天子鳥始乘舟薦鮪於寢廟乃為麥祈實鳥猶安也  
 而安乘舟故曰於乘也薦進也鮪魚似鮪而大進此魚於寢廟是月  
 廟祈於宗祖求實前日廟後曰寢廟奕七言相連是月  
 也生氣方盛陽氣發泄布散也句者畢出萌者盡達不可以內天

生百鳥以洋

困當作困

將下脫降字

饒月令化饒同

載當作載

淮南子卷九

子命有司發困倉助貧窮振乏絕無財曰貧獨曰貧也振救也開府庫出幣

帛使諸侯府庫帛之藏也聘名士禮賢者有名德之士大賢也

也命司空時雨將下水上騰循行國邑周視原野司空主水土之

也上騰恐有浸清傷害五穀故循行修利隄防道通溝瀆達路除道

從國始至境止田獵畢弋置罟羅罟餒毒之藥毋出九門罟網也

射詩曰弋鳧與鴈且兔罟也詩曰蕭上兔罟羅罟苦也詩云鴛

鴛在罟罟之羅之罟麋度罟網其總名也天子城門十二東方三

門王氣所在門之罟罟之罟罟所不得出也生乃禁野虞毋伐桑柘

育也兼餘九門得出故特戒之如其母出鳴鳩奮其羽直刺上

桑柘皆可養蠶鳴鳩奮其羽載鴛降于桑飛人雲中者是也載鴛

文禁民伐之也載勝鳥也詩曰鴛鳩具撲助管筐撲特也三轉謂之撲也

載勝鳥也詩曰鴛鳩具撲助管筐人言山陵同曲薄也青徐謂之

曲負底曰管方底是也后妃齋戒束鄉親桑省婦使勸蠶事命五庫令

曰筐皆受桑器也百工審金鐵皮革筋角箭幹脂膠丹漆無有不良擇下旬吉日大

合樂致歡欣樂可以移風易俗也故國乃合牦牛騰馬游牝於牧

擇十特牛也騰馬騰動也選善將羣者也游令國備九門磔攘以

從牝於所牧之地風合之擇讀葛蕭之蕭也令國備九門磔攘以

畢春氣今驅疫逐除是也九門三方九門也磔大陽氣盡之故曰

畢春之行是月令甘雨至三旬季春行冬令則寒氣時發草木皆

肅國有大恐季春行冬寒移之氣也故寒行夏令則民多疾疫時

雨不降山陵不登季春行夏元陽之令氣不和故民行秋令則天

多沈陰淫雨早兵革並起秋陰沈為雨也金為兵革抄並起也

月官卿其樹柰二月利民戶口故官卿也李亦有核孟夏之月招

搖指已昏翼中且葵女中葵女一方朱雀之宿是也昏時中於南方

也南方也其位南方其日丙丁盛德在火炎帝之神治南方也丙丁

其蟲羽其音徵盛陽用事鱗散羽律中仲呂其數七是月陽

陰實在中所以旅陽成功故曰仲呂其位苦其臭焦火味苦也其

祀竈祭先肺祝融回為高辛氏火正死為大神託祀於竈是月

往南鳥則辟乙送

往味之誤

早下也脫降字或降字

長短之長修長切  
長音之長皆作  
長

其藏也。自用。螻蛄鳴。丘蟪出。蟪，七姑也。蟪，蟪也。四五月陰氣始。王瓜  
生苦菜秀。王瓜，括括，爾雅曰：不榮。天子衣赤衣，乘赤騮，服赤玉。  
建赤旗。旗，德也。食菽與鷄，皆屬火。火之南，故南宮也。其兵戟，戟有  
宮御女，赤色衣，赤采，吹竽笙。笙，空也。故南宮也。其兵戟，戟有  
像陽布散也。其畜鷄，朝於明堂左个，以出夏令。南宮也。其兵戟，戟有  
故曰：左个，右是室，行是月之。立夏之日，天子親率三公九卿大夫  
以迎歲於南郊。迎歲，迎夏也。南，還乃賞賜，封諸侯，修禮樂，饗左右。  
選從南郊還也。賞賜，有功，封爵，傳曰：賞以春夏，刑以命太尉。  
秋冬也。修治禮樂，所以安上治民，移風易俗也。贊，白也。才，通于人，為  
贊傑俊，選賢良，舉孝悌。傑，選賢良也。孝悌，舉而用之，蓋非太尉之  
命之也。行爵出祿，左天長養，繼修增高，無有墮壞，毋與土功。毋伐  
大樹，令野虞行田原，勸農事，驅獸畜，勿令害穀。天子以蕝嘗麥，先  
薦寢廟。是月麥始升，故以系嘗麥。系，聚蓄百藥，靡草死。是月陽氣

遊聚之誤

故麥積之也。靡，麥秋至，決小罪，斷薄刑。四月，陽氣盛於上，乃五月  
草則亨，蕝之屬。麥秋至，決小罪，斷薄刑。陰氣作於下，故曰：麥秋不  
刑，順殺氣也。孟夏行秋令，則苦雨數來，五穀不滋，四隣入保。孟夏  
當助長養也。四方之民，來入城郭，自保守也。行冬令，則草木早枯，  
後乃大水，敗壞城郭。行冬，寒閉固之令，故草木早枯。行春令，則  
蝻蝗為敗，暴風來格，秀草不實。孟夏，高繼修，增高助陽，長養而行  
木氣多風，故言暴風來至。四月，官田，其樹桃。四月，免農事，故官田  
使當秀之草不長茂也。四月，官田，其樹桃。四月，免農事，故官田  
故曰：仲夏之月，招搖指午，昏亢中，且危中。亢，東方蒼龍之宿，是  
北，方玄武之宿，是月，其位南方，其日丙丁，其蟲羽，其音徵，律中蕤  
賓，其數七。陽氣在上，像賓客也。故曰：蕤賓，其味苦，其臭焦，其祀饗  
祭先肝，小暑至，螳螂生。螳螂，世謂之天馬，一名賜，始鳴，反舌無聲  
賜，百勞鳥也。五月，陰氣於下，伯勞至，應陰而鳴，殺蛇於木，傳曰：  
伯趙氏，司至者，反舌，百舌鳥也。能辨變，其舌反易，其聲以效百鳥  
之鳴，故謂之百舌。無聲者，五月，陽氣極，變  
上徵陰起於下，百舌無聲，故無聲也。天子衣赤衣，乘赤騮，服赤

廟上脫寢字

徑月令作刑  
鄭注云今月令  
刑徑

王載赤旗食菽與鷄服八風水襲柘燧火南宮御女赤色衣赤采  
 吹竽笙其兵戟其畜鷄朝於明堂太廟廟南向堂中央室也命樂師修鞀鼗  
 琴瑟管籥調竽箎飾鍾磬管一孔以籥籥今之歌籥也執于戚戈羽  
 干盾也戈斧也戟屬也命有司為民祈祀山川百原大雩帝用盛樂  
 也羽武也所持羽也與雲雨者皆祈祀之也雩旱也天子以雉嘗黍  
 祭上帝也為民祈雨故盛樂盛樂六代之樂也含桃薦廟蓋進也含桃薦是月而熟故  
 言嘗黍也以谷為王也蓋以含桃先薦廟故言含桃是月而熟故  
 進禁民毋刈藍以染為藍青母燒灰是月草木未母暴布火盛曰  
 則脫門閤無閉關市無索外當出入故不閉也門要塞也市人聚  
 也無索不挺重囚益其食緩存鰥寡振死事日寡也皆存之有先  
 人為死難振游牝別其羣執騰駒班馬政是月北馬懷胎已定故  
 起其子孫也游牝別其羣執騰駒班馬政是月北馬懷胎已定故  
 騰車騰馬也周禮馬五以下曰駒也日短至陰陽爭死生分君  
 子齋戒慎身無躁節聲色薄滋味百官靜事無徑以定晏陰之所

焚當作禁

樹上脫其字

仙世味音之誤

成事無徑詳後行當先鹿角解蟬始鳴夏至鹿角解蟬始鳴也半夏生  
 木董榮半夏草藥也木董朝榮暮落樹高五六尺其葉與石櫛  
 舜華焚民無發火役可以居高明遠眺望登丘陵處臺榭積土四  
 也臺也臺有室曰榭也順陽宜仲夏行冬令則霽霰傷穀道路不  
 通暴兵來至水雨故道陷壤不通利暴害之兵橫來至也行春令  
 則五穀不熟百勝時起其國乃饑行春令則五穀不熟百勝時起其國乃饑  
 穀故國行秋令則草木零落果實蚤成民殃於疫有疫曰果無糞  
 成非其時氣故草木零落果實早五月官相樹榆是月陽氣長養故  
 未聞季夏之月招搖指未昏心中旦奎中心東方蒼龍之宿也  
 也方白虎之宿也其位中央其日戊己盛德在土黃帝之神居  
 平日時中於南方也其位中央其音宮也也位中央五音之圭也律中百  
 土土正中央也其音宮也也位中央五音之圭也律中百  
 鍾其數五物故曰百鍾其數五也其位甘其臭香土



軒螢蓋通本  
有曰螢火四字  
則此似脫落

淮南子系解九卷

甘也土其祀中雷祭先心上川事也中雷室中之祭祀后

用其涼風始至蟋蟀居與蟋蟀居與此曰居與不與經合與或作螿也鷹乃

學習腐草化為蚺秋節將至鷹自擊習也蚺馬蛻也天子衣黃衣

乘黃騮服黃玉建黃旗黃順土色也黃登節之登也食稷與牛稷牛皆服八風

水豐枯燧火中宮御女黃色衣黃采其兵劔季夏中庚也劔下兩

皆主之也其畜牛朝於中宮是月天子朝於中宮乃命漁人伐蛟取鼈

登龜取鼈漁人掌漁官也讀相語之語也政鼈龜皆魚屬也鼈

是也鄭靈公靈公不與公子宋奮美公子怨染指於鼎嘗之而出

是也皆不害人易得故言取蛟有鱗甲能害人難得言伐龜神可

會之故言登也今滂人入材菴滂人掌池澤官也令四監大夫合

百縣之秩芻以養犧牲周制天子地中千里分為百縣縣有四郡

夫受邵秦初置三十六郡以監縣耳此云百縣者謂周制畿內以

之縣也四監監四郡大夫也秩當所當出故聚之用養犧牲也

供皇天上帝名山大川四方之神宗廟社稷為民祈福行惠令吊

宣脫以明二字  
樹也二字恐衍

死問疾存視長老行桴鬻厚席蓐以送高物歸也命婦官染采黼

黻文章青黃白黑莫不質良婦人能別五色故染采白與黑為黼

良善也章質美也以給宗廟之服必宜宣編也明是月也樹也樹木方盛

勿敢斬伐不可以合諸侯起土功動眾興兵必有天殃殃土潤澤

暑大雨時行利以殺草糞田疇以肥土壤是月大暑上潤澤暑濕

為美美土壘季夏行春令則穀實解落多風故民乃遷徙春木

注墮落陽發多風而行其令故谷實解落民行秋令則丘濕水潦

疾疢風故發上氣像春陽而散民遷徙者也行秋令則丘濕水潦

稼穡不熟乃多女災丘高也陰解過差故多女災女災生子不育

也行冬令則風寒不時鷹隼早擊四鄙入保冬陰肅殺而行其令

擊擊四界之民皆六月官少內其樹梓六月值稼成熟故官

入城郭自保守也

淮南子系解九卷

七

淮南鴻烈解卷之九

淮南鴻烈解卷之十

太尉祭酒臣許慎輯

時則訓下

孟秋之月招搖指申昏斗中旦畢中斗北方玄武之宿是月昏時

是月平旦時其位西方其日庚辛庚辛金也盛德在金

金王其蟲毛其音商金氣寒贏者衣毛蟲虎律中夷則其數

九夷傷也則法也是月陽衰陰盛萬物凋傷應法成性其味辛其

臭腥金味辛也其祀門祭先肝也孟秋始內入由門故也祀門也肝木

自用其涼風至白露降寒蟬鳴鷹乃祭鳥用始行戮是月鷹搏鷩

之中四而陳之世謂之祭鳥用是天子衣白衣乘衣駱服白玉建

時乃始行殺戮刑罰順秋氣也天子衣白衣乘衣駱服白玉建

白旗白順金色也白食麻與犬服八風水燹柘燧火西宮御女白

色衣白采撞白鍾金王西故其兵戈其畜狗朝於總章左个以出

下衣當作戎若白

王整本秋作歲

被當作彼

訟理一作詞訟

修備之誤

還復本化復

淮南子卷之十

秋令總章西向堂也西方總也前故而章明之故曰總求不孝不

悛戮暴傲悍而罰之以助損氣陰氣立秋之日天子親率三公九

卿大夫以迎秋於西郊西郊也還乃賞軍率武人於朝軍率武

名也勇者功命將率選卒厲兵簡練桀俊專任有功以征不義詰誅暴

慢順被四方順備也命有司修法制繕囹圄禁奸塞邪審決獄

平訟理決斷也天地始肅不可以贏肅殺也殺氣始行也是月農

始升穀天子嘗新先薦寢廟升成薦命百官始收斂孟秋始完隄

防謹障塞以修水潦修城郭繕宮室是月月麗於畢俾滂毋以封

侯立太官行重幣出大使行是月令涼風至三旬封侯列士封邑

命命氣收斂皆近不官行也故言好也孟秋行冬令則陰氣大勝

介蟲敗穀戎兵乃來孟秋陰也復行冬水王之令故陰氣勝行春

令則其國乃旱陽氣還復五穀無實春陽亢燥而行其令故早也

溫氣之令故敗溫氣之令故敗行夏令則冬多火災寒暑不節夏火王

節令故多火災寒暑相干故不七月官庫其樹棟庫安府也秋節整

實秋熟故其樹棟也棟今雒城旁有樹棟仲秋之月招拊指西昏牽

牛申旦觜雋中牽牛此方玄武之宿是也月昏時中於南方觜其

位西方其日庚辛其蟲毛其音商律中南呂其數九南任也言陽

助陰陰任成萬物其味辛其臭腥其祀門祭先肝涼風至候鴈來

也庚辛金目也時候之鴈從北漢中來過周維南至彭蠡也玄鳥

玄鳥歸羣鳥翔歸秋分後歸也羣鳥翔寒氣至羣鳥肥盛試

其羽翼而高翔翔者六翮也天子衣白衣乘白駱服白玉建白旗

食麻與犬服八風水學拓燧火西宮御女白色衣白采撞白鍾其

兵戈其畜犬朝於總章太廟總章西向堂也命有司申嚴百刑斬

殺必當無或枉撓在也決獄不當反受其殃反是月也養

長老授几杖行釋鬻鬻乃命宰祝行犧牡祭芻豢養日豢豢其

中

金當作全粹恐  
惟悻之悻注未定

麻上恐脫當字

淮南子卷十

薄書曰租之泰視肥臞金粹純也禱請禍崇之祟察物色課比類

量小大視少長莫不中變天子乃難以御秋氣難猶除也御止也

也無讀躁難之以犬麻先薦寢廟是月可以築城郭建都邑國有

之宗廟曰都邑曰築穿竇窖修囿舍穿竇所以通水不欲地濕也穿

也乃命有司起民收斂畜菜多積聚勸種宿麥若或失時行罪

無疑是月也雷乃始收蟄蟲培戶殺氣浸盛陽氣日衰水始涸涸

竭涸或作盛日夜分一度量平權衡正鈞石角斗稱理關市來商

旅理通入貨財以便民事四方來集遠方皆至財物不匱上無乏

用百事乃遂遂成仲秋行春令則秋雨不降草木生榮國人大恐

陽春氣而行其令故雨不降又濕煦之仁故草行夏令則其國乃

水生榮華也氣相下必有災咎故國大懼恐行夏令則其國乃

早蟄蟲不藏五穀皆復生行夏令則其國乃

災數起收雷先行草木早死行夏令則其國乃

戌

人一作有是

月官射其樹柘射戌官也是月治兵故官射傳曰秋之月柘柘

指成昏虛中且鄉中虛北方玄武之宿也是月平旦於南方也其

位西方其日庚辛其蟲毛其音商律中無射陰氣上升陽氣下降

也出見其數九其味辛其臭腥其祀門祭先肝候鷹來賓雀入大水

為蛤是月時候也鴻從此冲洪中來南方之彭蠡蓋以為八月者

老雀也把宿人家堂宇之間迎賓客者也故菊有黃華射乃祭獸

謂之賓大水海水也故曰雀入海為蛤也天子衣白衣乘白駱服

戮禽獸似狗而長尾其色黃是月時殺也天子衣白衣乘白駱服

白玉建白旗食麻與犬服八風水爨柘火西宮御女白色衣白

采撞白鍾其兵戈其畜犬朝於總章右介西向堂北頭室命有司

申嚴號令百官貴賤無不務入以會天地之藏無有宣出乃命冢

宰農事備收舉五穀之要冢大也平治也藏帝籍之收於神倉

天子籍田于畝故曰帝籍之收是月也霜始降百工休霜降天寒

籍田所收之谷以補倉倉也

所當作爲

戴在末詳月  
令作載旌旒

廣當作黃

音當作有

故百工休止乃命有司曰天氣繇至民力不堪其皆入室上丁入  
 不復作器也  
 學習吹大饗帝嘗饗神合諸侯制百縣是月上司丁日入學官吹  
 其合諸侯之制度車服之制各兩其命數也百縣之內之縣言百  
 舉全數年五家爲隣五隣爲里四里爲鄣四鄣爲鄉四鄉爲縣然  
 也縣二十爲來歲受朔日與諸侯所稅於民輕重之法貢歲之數  
 以遠近土地所宜所度來歲明年受也日如今計吏朝賀預明乃  
 教於田獵以習五戎戎故曰五戎也命太僕及七駟咸駕戴旌  
 授車以緹皆正設於屏外正立設隊也天子外屏屏樹垣也爾雅  
 曰門內之垣謂司徒楮朴北嚮以贊之非問贊也朴以教導也楮置  
 衆教導也天子乃厲服廣飾執弓操矢以獵是月天子尚武乃服猛  
 以取命王祠祭禽四方設禽獵者於四方報其功不知其神所在  
 故博求之是月草木廣落乃代薪爲炭誓馮咸悅乃趨獄刑毋留  
 育罪也無留言當斷也收祿秋之不宜者不當供養之不宜者無德受

而後已。是月天子乃以犬嘗麻。先薦寢廟。孝之季秋行夏令。則其  
 國大水。冬。獫狁敗。民多軌室。季秋陰氣而後行夏令。則其  
 民軌室。鼻不通利也。行冬令。則國多盜賊。邊境不寧。土地分裂。水  
 軌陰奸謀所生。故多盜賊。使邊境之民不行春令。則燠風來至。民  
 安寧。此則土地也。見。春氣陽溢。故燠風至。民氣解墮也。木千金故師  
 氣解墮。師旅並興。族並興也。二月。五。人爲師。五百人爲旅也。  
 九月。官候。其樹槐。候也。是月。修守。修守。故曰官。孟冬之月。招搖  
 指亥。昏危中。且七星中。是月。方。未。雀之宿也。是月。昏時。申於南方  
 者也。其位北方。其曰壬癸。盛德在水。也。盛德在水。壬癸水  
 其蟲介。其音羽。介。甲。衆。後之。固。固。皮。慢。胡。也。律。中。應。鍾。其數六。應  
 於陽轉成其功。高。物。聚。成。故。曰。應。鍾。其味鹹。其臭腐。水。真。腐。也。其  
 其數六。五行。數。五。水。第。一。也。曰。六。此。其。味。鹹。其。臭。腐。水。真。腐。也。其  
 祀井。祭先賢。冬。守。在。內。故。祀。先。賢。也。自。開。其。燕。也。水。始。冰。地。始

王莽化石磬

壽疑禱

璽當作疆月令  
邊上有備字  
有修字

王上恐脫命字星  
當象

律疑肆之說

作一作出

淮南子解

陳雉入大水為蜃虹藏不見蜃始也大水淮也雉曰雉入于淮為蜃

天子衣黑衣乘玄驪服玄王建玄旗順水德也熊食黍與彘服

八風水嬰松燧火北宮御女黑色衣黑采擊磬石處北方也

兵鏃上齋菽朝於玄堂左个以出冬令北向堂西頭

命有司修羣禁順陰附諸所當禁禁外徙閉門閭大按

刑當也門城門之閭里門也嚴閉之守備也斷罰刑殺當罪

夫以迎歲於北郊還乃賞死事存孤寡有忠節歸義死王事者賞

之是月命太祝壽祀神位占龜策審卦兆以察吉凶於是天子始

命百官謹蓋減命司徒行積聚修城郭警門閭修櫪閉慎管籥

剛封璽封門也邊境完要塞絕蹊徑飾喪紀審棺槨衣衾之薄厚

節始也紀數也二十五月之數也學丘龍之小大高厚使貴幾卑

尊各有等級尊度也北極家也小是月工師效功陳祭器案度星

堅致為上卒也為法也堅致功工事苦慢作為浮巧必行其罪

古之也慢不卒也為法也堅致功是月也大飲蒸天子祈來年於

天宗蒸冬空也於是時大飲酒而祭求明年之福大禱祭於公社

畢饗先祖貴神故曰公也畢饗先祖也生為上公死為勞農夫以

休息之命將率講武律射御角力勁也勁強貌也乃命水虞漁

師收水泉地澤之賦虞掌水官也師毋或侵牟牟孟冬行春令則

凍閉不密地氣發泄民多流亡春陽氣散越故凍閉不密地氣行

冬令則多暴風方冬不寒蜚蟲復作冬當閉藏反行夏盛陽之令

寒令蜚伏之行秋令則雪霜不時小兵時起土地侵削

也雪而重不當霜而霜故曰不時也十月官司馬其樹檀冬聞講武

也仲冬之月招搖指子昏壁中旦軫中東壁北方玄武之宿

也仲冬之月招搖指子昏壁中旦軫中是月昏時中於南方

也仲冬之月招搖指子昏壁中旦軫中是月昏時中於南方

也仲冬之月招搖指子昏壁中旦軫中是月昏時中於南方

有月令作又古  
字通用

氣器之誤

淮南鴻烈解 十卷

珍南方朱雀之宿是月其位北方其日壬癸其蟲介其音羽律中

黃鐘其數六萬物黃之于也中故曰黃鐘事其味鹹其臭腐其

祀井祭先腎冰益壯地始圻鴉鳴不鳴虎始交鴉鳴山鳥陽是月

陽中之陰也陰氣盛以類天子衣黑衣乘鐵驪服玄王建玄旗食

黍與稷服八風水饗松燧火北宮御女黑色衣黑采鑿磬石其兵

鍛其畜彘朝於玄堂太廟北向堂中央室命有司曰土事無作無

發室居及起大衆是謂發天地之藏諸蟄則死民心疾疫有隨以

喪急捕盜賊誅淫泆詐偽之人命曰暢月陰氣在上民人空命奄

尹申宮令奄官也尹正也申審門閭謹房室必重閉助陰省婦事

乃命大酋林稻必齊麴蘖必時謂之酋也釀米麴使化熟

其時不齊則不成也湛湛必潔水泉必香潔也水泉者則酒香

也湛湛審釜之審也陶氣必良火齊必得無有差忒享必得故也

天子乃命有司祀四海大川名澤能興雲雨是月也農有

不收穡積聚牛馬畜獸有放失者取之不詰詰呵山林藪澤有能

取疏食用獵禽獸者野虞教導之其有相侵奪罪之不赦是月也

日短至陰陽爭君子齊戒處必掩身欲靜去聲色禁嗜欲聲也色美色也有

寧身休安形性閉情是月也荔挺出芸始生立

蟪結麋角解荔馬荔草也芸上蒿泉名也丘藟蟲名

水泉動則伐也結麋角解也麋角解墮皆應之陽氣也

樹木取竹箭羅官之無事器之無用者省涂闕庭門閭築園囿所

以助天地之閉仲冬行夏令則其國乃旱氛霧冥冥雷乃發聲氣

炎陽故有國旱也清濁相干故氛霧冥冥行秋令則其時雨水小

也十一月發雷聲非其時也故言乃也

瓠不成國有大兵水金用事故有大兵也行春令則蟲豸為然

水泉咸竭民多疾癘春陽氣盛伏生故蟪賊水泉十一月官

都尉其樹棗對棗取其赤心也季冬之月招搖指牙昏婁中旦氏

其悲天

淮南鴻烈解

卷之六

五

加月令作始坤  
天文訓作始坤  
作加者亦是

采上脫黑字

月令呂覽作嘗  
魚則當漁作魚上  
別嘗字  
新當冠廿

使當作史

上句起衍文也  
當作之

扶衍文

四字衍文

漢書卷之十

中婁西方白虎之宿是月平旦時中於南方也其位北方其日壬辰

其蟲介其音羽律中大呂呂旅也萬物萌動於黃泉未能達見所

其數六其味鹹其臭腐其祀井祭先賢鴈北鄉鴈在彭蠡

續將至北漢中也鶴雉雞呼卵詩云雉之朝雉尚求其天子衣

感陽而動上加巢也雉雞呼卵是也天子衣

黑衣乘鐵驪服玄玉建玄旗食麥與彘服八風水襲松燧火北宮

御女黑色衣采擊磬石其兵鐵其畜彘朝於玄堂右个右个東命

有司大讎旁磔出土牛大讎今之逐陰驅疫為陽導也旁磔四面

細縣出助農耕之命漁師始漁是月將捕漁故命其天子親往射

漁先薦寢廟令民出五種令農計耨耕事修耒耜具田器耨命樂

師大合吹而罷乃命四監收秩薪以供寢廟及百祀之新燎是月

也日窮於紀星周於天星周於天謂二十八舍更見南方至是月

也周而歲將更始令靜農民無有所使天子乃與公卿大夫節國典

論時令以待嗣歲之宜乃命太使次諸侯之列賦之儀姓賦以供

皇天上帝社稷之芻享乃命同姓女國供寢廟之芻黍卿七大夫

至於庶民供山林名川之祀季冬行秋令則白露早降介蟲為秩

四鄙入保秋節白露故四鄙早降介甲之蟲為秩守也行春令則胎

夭傷國多固疾命之曰逆季冬大歲而行春溫之令氣不和謂胎

之曰逆行夏令則水潦收國時雪不降冰凍消釋夏氣炎陽有冬

故也時雪當降而不降水凍不十二月官獄其樹櫟刑斷故獄官

當消釋單消釋皆于時之徵也十二月官獄其樹櫟刑斷故獄官

也春凍為然亦應除氣也五位東方之極自竭石山過朝鮮貫火

人之國之縣也貫通也人國在其東也東至日出之次扶樽

水之地青土樹木之野水西畔朝鮮集浪東至日出之次扶樽

曰挺帝也大臨庖義氏東方禾也其令曰挺羣祭開闔通窮室達

障塞行優游棄然惡解役罪免休罰刑開闔梁宜出財和外怨撫



四方行柔惠止剛強剛強者侵凌人不行

南方之極自北戶孫之外北戶孫國石也曰在其北貫顛項之國

南至委火炎風之野赤帝祝融之所司者萬二千里赤帝炎帝少

神農南方火德之帝也神農顛項之孫老童之子吳其令曰爵有

德賞有功惠賢良救飢渴舉力農賑貧窮惠孤寡憂罷疾出大祿

行大賞起毀宗立無後封建侯立賢輔應陽

中央之極自崑崙東絕兩恒山自從也絕猶過也恒日月之所道

江漢之所出日月照其所經過之道衆民之野五穀之所宜龍門

河濟相貫以息壤堙洪水之州東至於碣石黃帝后土之所司者

萬二千里黃帝少帝之子以土德王天下號為軒轅氏死為中央

祀為土其令曰平而不阿明而不苛包裏覆露無不囊懷溥

無私正靜以和行桴響養老衰弔死問疾以送萬物之歸上四方

石室之誤在此之泥

故曰萬物之所歸也

西方之極自崑崙絕流沙沈羽西至三危之國瀾沙在崑崙

金石飲氣之民不在之野少皞蓐收之所司者萬二千里少皞黃

帝也名摯以金德王天下號為金天氏死為西方金

用法誅必辜備盜賊禁奸邪節群牧謹著聚修城郭補缺甯塞墜

徑遇溝瀆止流水離谿谷守門閭陳兵甲選百官誅不法應金

北方之極自九澤窮夏晦之極北至令正之谷九澤北方之澤

凍寒積冰雪霜霰漂澗羣水之野顛項玄真之所司者萬二千

里顛項黃帝之孫也以水德王天下號高陽氏死為北水德之帝

其令曰申羣禁固閉藏修障寒繕閔深禁外徙斷罰刑殺當

罪閉閔閭大搜客止交游禁夜采蚤閉晏開已塞奸人已德執之

必固天飾已刑殺無赦雖有盛尊之親斷以法度毋行水毋發

德本作得是節

藏毋釋罪應陰六合

孟春與孟秋為合仲春與仲秋為合季春與季秋為合孟夏與孟

冬為合仲夏與仲冬為合季夏與季冬為合孟夏始贏孟秋始縮

贏長也仲春而出仲秋始內出二月播種仲夏至修仲冬至短至

北極冬至至南行季夏德畢季冬刑畢德畢刑陽施結故正月失政七

月涼風不至二月失政八月雷不藏三月失政九月不下霜四月

失政十月不凍五月失政十一月蟄蟲冬出其鄉六月失政十二

月草木不脫不脫葉落也七月失政正月大寒不解凍風不八月

失政二月雷不發不發聲也九月失政三月春風不濟濟止十月失政四

月草木不實實長十一月失政五月下電霜十二月失政六月五谷

疾狂疾狂不華春行夏令泄象盛陽行秋令水水生於中行冬令

肅象氣急夏行春令象春不行秋令燕象秋氣行冬令格格也

刑照澤致秋行夏令象夏氣華象春氣行冬令格格也

製度

陰陽大制有六度天為繩地為準春為規夏為衡秋為矩冬為權

繩者所以繩萬物也正準者所以準萬物也規者所以員萬物也

衡者所以平萬物也矩者所以方萬物也權者所以權萬物也繩

之為度也直而不爭修而不窮久而不弊遠而不忘與天合德與

神合明所欲則得所惡則亡自古及今不可移正厥德孔密廣大

以容眾是故上帝以為物宗宗準之為度也平而不險均而不阿

廣大以容寬裕以和柔而不剛銳而不律銳利也流而不滯流也

也易而不穢發通而有紀紀道周密而不泄準平而不失萬物皆平

民無險謀怨惡不生是故上帝以為物平平正讀評規之為度也

始  
始內下有季春  
大出季秋大內孟  
夏始緩孟冬始  
急十六字

電

一

轉而不復員而不垓復一也也優而不縱廣大以寬感動有理發通

有紀優優簡簡百怨不起優簡寬規度不失生氣乃理氣類衡之

為度也緩而不後平而不怨施而不德弔而不責常平民祿以繼

不足穀穀陽陽唯德是行養長化育萬物蕃昌以成五谷以實封

疆其政不失天地乃明明矩之為度也肅而不悖剛而不憤取而

無怨內而無害威厲而不懼令行而不廢殺伐既得仇敵乃克矩

正不失百誅乃服權之為度也急而不瀆殺而不割充滿以實周

密而不泄敗物而弗取罪殺而不赦誠信以必堅慈以固翼除苛

慝不可以曲故冬正將行必弱以強必柔以剛權正而不失萬物

乃藏明堂之制靜而法準動而法繩春治以規秋治以矩冬治以

權夏治以衡是故燥溼寒暑以節至其雨膏露以時降

淮南鴻烈解卷之十

寬政丁巳三月十日學生大鄉良則訂

莫忠美

敬

