

第 11 表 国際定期航空旅客、貨物及び郵便物輸送量

Table 11 Passenger, Freight and Mail Traffic, International Scheduled Services

月 Month	サンフランシスコ線 San Francisco Line					ロサンゼルス線 Los Angeles Line					ホノルル線 Honolulu Line				
	旅客(人) Passenger	超過手荷物 (kg) Excess Baggage	貨物 (kg) Freight	郵便物 (kg) Mail	計 (kg) Total	旅客(人) Passenger	超過手荷物 (kg) Excess Baggage	貨物 (kg) Freight	郵便物 (kg) Mail	計 (kg) Total	旅客(人) Passenger	超過手荷物 (kg) Excess Baggage	貨物 (kg) Freight	郵便物 (kg) Mail	計 (kg) Total
1	2,104	1,250	37,192	22,967	61,409	1,467	1,437	20,830	12,523	34,790	—	—	—	—	—
2	1,686	1,133	45,463	24,694	71,290	1,740	1,311	24,857	15,535	41,703	—	—	—	—	—
3	3,282	1,461	60,449	28,921	90,831	2,435	1,454	31,659	15,461	48,574	—	—	—	—	—
4	3,343	1,252	49,577	28,647	79,476	2,946	1,259	32,562	15,393	49,214	124	38	106	—	144
5	3,166	1,568	56,186	31,277	89,031	3,184	1,470	49,079	15,237	65,786	308	83	4,161	—	4,244
6	3,375	1,459	45,058	30,266	76,783	3,392	1,469	44,209	17,672	63,350	569	224	8,909	—	9,133
7	3,388	1,329	45,043	33,704	80,076	3,346	1,158	51,648	15,413	68,219	387	44	4,309	—	4,353
8	3,486	1,392	44,793	32,988	79,173	3,625	1,812	51,321	15,691	68,824	400	15	6,764	—	6,779
9	3,671	1,564	47,343	31,940	80,847	3,790	1,376	63,532	15,662	80,570	695	268	15,555	—	15,823
10	3,601	1,170	38,503	28,345	68,018	3,949	1,510	77,469	16,873	95,852	585	62	7,500	—	7,562
11	3,235	1,086	42,882	32,252	76,220	3,484	1,553	72,697	14,790	89,040	349	84	2,842	—	2,926
12	2,201	1,730	43,293	41,478	86,501	2,494	1,710	54,752	25,910	82,372	—	—	—	—	—
計 Total	36,538	16,394	555,782	367,479	939,655	35,852	17,519	574,615	196,160	788,294	3,417	818	50,146	—	50,964

月 Month	シアトル線 Seattle Line					シンガポール線 Singapore Line					香港線 Hongkong Line				
	旅客(人) Passenger	超過手荷物 (kg) Excess Baggage	貨物 (kg) Freight	郵便物 (kg) Mail	計 (kg) Total	旅客(人) Passenger	超過手荷物 (kg) Excess Baggage	貨物 (kg) Freight	郵便物 (kg) Mail	計 (kg) Total	旅客(人) Passenger	超過手荷物 (kg) Excess Baggage	貨物 (kg) Freight	郵便物 (kg) Mail	計 (kg) Total
1	—	—	87,287	5,933	93,220	2,347	3,197	40,045	12,501	55,743	741	625	16,267	4,426	21,318
2	2	—	64,595	9,028	73,623	2,553	3,210	30,650	10,668	44,528	861	708	18,110	4,673	23,491
3	—	—	69,074	10,285	79,359	3,610	4,396	45,583	12,362	62,341	1,111	502	19,038	4,512	24,052
4	—	—	47,177	6,501	53,678	3,324	3,262	35,930	11,522	50,714	1,687	1,612	21,639	6,733	29,984
5	—	—	39,635	4,425	44,060	3,000	3,346	37,431	9,400	50,177	1,557	1,146	31,255	5,706	38,107
6	—	—	35,119	7,109	42,228	2,829	3,337	37,966	11,923	53,226	1,576	2,182	33,733	7,674	43,589
7	—	—	19,153	2,733	21,886	3,617	4,571	44,049	11,057	59,677	1,449	1,214	31,002	6,588	38,804
8	—	—	31,479	5,354	36,833	3,641	8,014	51,401	13,919	73,334	839	713	19,688	2,825	23,226
9	—	—	47,824	5,525	53,349	2,731	5,022	49,012	11,421	65,455	1,092	573	28,781	5,658	35,012
10	3	—	93,267	9,192	102,459	4,211	6,101	58,422	13,786	78,309	1,373	1,141	28,342	3,192	32,675
11	1	—	59,385	7,133	66,518	5,132	5,738	51,037	13,429	70,204	1,264	609	24,828	2,347	27,784
12	—	—	94,873	12,423	107,296	3,317	6,471	53,395	18,119	77,985	1,051	814	32,942	4,768	38,524
計 Total	6	—	688,868	85,641	774,509	40,312	56,665	534,921	150,107	741,693	14,601	11,839	305,625	59,102	376,566

国際定期航空旅客、貨物及び郵便物輸送量

月 Month	東京—大阪—台北—香港線 Tokyo—Osaka—Taipeh—Hongkong Line					(北回り) パリ—線 Paris Line					(南回り) ロンドン線 London Line				
	旅客(人) Passenger	超過手荷物 (kg) Excess Baggage	貨物 (kg) Freight	郵便物 (kg) Mail	計 (kg) Total	旅客(人) Passenger	超過手荷物 (kg) Excess Baggage	貨物 (kg) Freight	郵便物 (kg) Mail	計 (kg) Total	旅客(人) Passenger	超過手荷物 (kg) Excess Baggage	貨物 (kg) Freight	郵便物 (kg) Mail	計 (kg) Total
1	1,263	1,639	17,733	11,295	30,667	174	1,220	11,033	4,242	16,495	—	—	—	—	—
2	1,570	1,479	17,324	8,396	27,199	397	307	14,482	7,137	21,926	—	—	—	—	—
3	2,044	1,849	23,177	9,966	34,992	540	421	24,140	10,243	34,804	—	—	—	—	—
4	2,164	1,488	18,836	7,633	27,957	696	807	28,214	10,053	39,074	—	—	—	—	—
5	2,358	2,562	24,319	8,849	35,730	989	1,306	29,729	11,512	42,547	—	—	—	—	—
6	1,899	1,765	31,726	8,307	41,798	624	748	23,926	11,451	36,125	—	—	—	—	—
7	2,221	1,605	28,223	7,589	37,417	917	831	31,442	14,901	47,174	—	—	—	—	—
8	1,767	1,248	38,183	7,280	46,711	770	675	25,413	12,376	38,464	—	—	—	—	—
9	1,799	1,291	30,570	6,430	38,291	1,079	1,141	27,595	12,754	41,490	—	—	—	—	—
10	2,513	1,581	34,301	7,871	43,753	1,047	1,050	25,166	12,496	38,712	1,017	816	15,083	12,613	28,512
11	2,261	2,239	31,751	8,012	42,002	523	634	25,423	11,818	37,875	1,819	2,361	26,560	13,414	42,335
12	1,901	2,349	34,688	14,265	51,302	491	762	40,019	18,149	58,930	1,538	1,677	24,395	21,582	47,654
計 Total	23,760	21,095	330,831	105,893	457,819	8,247	9,902	306,582	137,132	453,616	4,374	4,854	66,038	47,609	118,501

月 Month	大阪—那覇線 Osaka—Okinawa Line					福岡—那覇線 Fukuoka—Okinawa Line					鹿児島—那覇線 Kagoshima—Okinawa Line				
	旅客(人) Passenger	超過手荷物 (kg) Excess Baggage	貨物 (kg) Freight	郵便物 (kg) Mail	計 (kg) Total	旅客(人) Passenger	超過手荷物 (kg) Excess Baggage	貨物 (kg) Freight	郵便物 (kg) Mail	計 (kg) Total	旅客(人) Passenger	超過手荷物 (kg) Excess Baggage	貨物 (kg) Freight	郵便物 (kg) Mail	計 (kg) Total
1	671	564	6,154	2,003	8,721	845	227	7,159	2,488	9,874	495	—	383	2,290	2,673
2	693	437	4,836	1,949	7,222	807	136	10,368	2,446	12,950	402	—	858	2,234	3,092
3	1,060	858	5,548	2,735	9,141	1,044	354	11,557	2,683	14,594	505	—	797	3,346	4,143
4	689	335	4,120	1,791	6,246	957	389	10,289	2,537	13,215	609	—	769	3,026	3,795
5	767	433	2,662	2,651	5,746	767	412	13,270	2,710	16,392	378	—	91	3,433	3,524
6	236	156	2,785	1,071	4,012	501	280	15,854	2,845	18,979	327	—	221	3,546	3,767
7	243	235	1,313	1,434	2,982	592	497	13,318	2,706	16,521	405	—	98	3,058	3,156
8	272	450	82	1,175	1,707	638	372	18,845	3,257	22,474	454	—	143	2,746	2,889
9	232	247	1,941	1,449	3,637	462	430	16,256	2,997	19,683	297	—	186	2,573	2,759
10	1,013	263	5,073	2,679	8,015	990	271	15,386	3,723	19,380	545	—	564	3,130	3,694
11	1,252	503	7,156	16,291	23,950	1,477	316	2,935	4,716	7,967	1,725	—	500	2,721	3,221
12	628	522	298	4,494	5,314	592	15,832	20,192	5,507	41,531	592	—	369	4,509	4,878
計 Total	7,756	5,003	41,968	39,722	86,693	9,672	19,516	155,429	38,615	213,560	6,734	—	4,979	36,612	41,591

月 Month	合	
	旅客(人) Passenger	超過手荷物 (kg) Excess Baggage
1	10,107	10,151
2	10,711	8,721
3	15,631	11,291
4	16,539	10,441
5	16,472	12,321
6	15,328	11,621
7	16,565	11,481
8	15,892	14,691
9	15,848	11,911
10	20,847	13,961
11	22,522	15,121
12	14,855	31,861
計 Total	191,318	163,601

り) ロンドン線
London Line

荷物 (kg) Excess Freight	貨物 (kg) Freight	郵便物 (kg) Mail	計 (kg) Total
—	—	—	—
—	—	—	—
—	—	—	—
—	—	—	—
—	—	—	—
—	—	—	—
—	—	—	—
—	—	—	—
—	—	—	—
—	—	—	—
816	15,083	12,613	28,512
361	26,560	13,414	42,335
677	24,395	21,582	47,654
854	66,038	47,609	118,501

見島—那覇線
shima—Okinawa Line

荷物 (kg) Excess Freight	貨物 (kg) Freight	郵便物 (kg) Mail	計 (kg) Total
—	383	2,290	2,673
—	858	2,234	3,092
—	797	3,346	4,143
—	769	3,026	3,795
—	91	3,433	3,524
—	221	3,546	3,767
—	98	3,058	3,156
—	143	2,746	2,889
—	186	2,573	2,759
—	564	3,130	3,694
—	500	2,721	3,221
—	369	4,509	4,878
—	4,979	36,612	41,591

月 Month	合 計 Total				
	旅客(人) Passenger	超過手荷物 (kg) Excess Baggage	貨物 (kg) Freight	郵便物 (kg) Mail	計 (kg) Total
1	10,107	10,159	244,083	80,668	334,910
2	10,711	8,721	231,543	86,760	327,024
3	15,631	11,295	291,022	100,514	402,831
4	16,539	10,442	249,219	93,836	353,497
5	16,472	12,326	287,818	95,200	395,344
6	15,328	11,620	279,506	101,864	392,990
7	16,565	11,484	269,598	99,183	380,265
8	15,892	14,691	288,112	97,611	400,414
9	15,848	11,912	328,595	96,409	436,916
10	20,847	13,965	399,076	113,900	526,941
11	22,522	15,123	347,996	126,923	490,042
12	14,855	31,867	399,216	171,204	602,287
計 Total	191,318	163,605	3,615,784	1,264,072	5,043,461

第 12 表 国際定期航空旅客数及び旅客人キロメートル

Table 12 Passengers Carried and Passenger-Kilometres, International Scheduled Services

月 Month	サンフランシスコ線 San Francisco Line		ロスアンゼルス線 Los Angeles Line		ホノルル線 Honolulu Line	
	旅客数(人) Passengers Carried	人キロメートル(千人K) Passenger-Kilometres	旅客数(人) Passengers Carried	人キロメートル(千人K) Passenger-Kilometres	旅客数(人) Passengers Carried	人キロメートル(千人K) Passenger-Kilometres
1	2,104	16,438	1,467	12,270	—	—
2	1,686	13,004	1,740	14,211	—	—
3	3,282	25,069	2,435	19,595	—	—
4	3,343	25,280	2,946	23,348	124	777
5	3,166	23,190	3,184	24,226	308	1,930
6	3,375	24,748	3,392	26,194	569	3,566
7	3,388	25,570	3,346	24,270	387	2,425
8	3,486	25,665	3,625	27,334	400	2,576
9	3,671	27,022	3,790	30,396	695	4,356
10	3,601	26,076	3,949	30,876	585	3,666
11	3,235	33,494	3,484	27,134	349	2,235
12	2,201	17,542	2,494	19,938	—	—
計 Total	36,538	283,098	35,852	279,792	3,417	21,531

月 Month	シアトル線 Seattle Line		シンガポール線 Singapore Line		香港線 Hongkong	
	旅客数(人) Passengers Carried	人キロメートル(千人K) Passenger-Kilometres	旅客数(人) Passengers Carried	人キロメートル(千人K) Passenger-Kilometres	旅客数(人) Passengers Carried	人キロメートル(千人K) Passenger-Kilometres
1	—	—	2,347	6,958	741	1,471
2	2	9	2,553	7,652	861	1,739
3	—	—	3,610	11,119	1,111	2,388
4	—	—	3,324	10,524	1,687	3,867
5	—	—	3,000	9,328	1,557	3,583
6	—	—	2,829	8,677	1,576	3,684
7	—	—	3,617	10,478	1,449	3,204
8	—	—	3,641	11,877	839	2,033
9	—	—	2,731	8,677	1,092	2,691
10	3	25	4,211	12,355	1,374	3,134
11	1	9	5,132	12,402	1,264	2,719
12	—	—	3,317	9,605	1,051	2,370
計 Total	6	43	40,312	119,652	14,602	32,883

月 Month	東 Tok	
	旅客数 Passeng	キロメートル Kilometres
1		
2		
3		
4		
5		
6		
7		
8		
9		
10		
11		
12		
計 Total		

月 Month	大 Osak	
	旅客数 Passeng	キロメートル Kilometres
1		
2		
3		
4		
5		
6		
7		
8		
9		
10		
11		
12		
計 Total		

vices

ホノルル線 Honolulu Line	
(人) Carried	人キロメートル(千人K) Passenger-Kilometres
—	—
—	—
—	—
124	777
308	1,930
569	3,566
387	2,425
400	2,576
695	4,356
585	3,666
349	2,235
—	—
3,417	21,531

香港線 Hongkong Line	
(人) Carried	人キロメートル(千人K) Passenger-Kilometres
741	1,471
861	1,739
1,111	2,388
1,687	3,867
1,557	3,583
1,576	3,684
1,449	3,204
839	2,033
1,092	2,691
1,374	3,134
1,264	2,719
1,051	2,370
14,602	32,883

国際定期航空旅客数及び旅客人キロメートル

月 Month	東京—大阪—台北—香港線 Tokyo—Osaka—Taipeh—Hongkong Line		(北回り) パ リ ー 線 Paris Line		(南回り) ロ ン ド ン 線 London Line	
	旅客数 (人) Passengers Carried	人キロメートル(千人K) Passenger-Kilometres	旅客数 (人) Passengers Carried	人キロメートル(千人K) Passenger-Kilometres	旅客数 (人) Passengers Carried	人キロメートル(千人K) Passenger-Kilometres
1	1,263	2,999	174	2,219	—	—
2	1,570	3,754	397	5,137	—	—
3	2,044	4,754	540	6,297	—	—
4	2,164	4,947	696	8,791	—	—
5	2,358	5,711	989	10,837	—	—
6	1,899	4,541	624	7,416	—	—
7	2,221	5,267	917	11,262	—	—
8	1,767	4,282	770	9,832	—	—
9	1,799	4,452	1,079	13,695	—	—
10	2,513	5,841	1,047	11,867	—	—
11	2,261	5,379	523	6,226	1,017	5,995
12	1,901	4,387	491	6,141	1,819	10,406
計 Total	23,760	56,314	8,247	99,720	4,374	24,647

月 Month	大 阪—那 覇 線 Osaka—Okinawa Line		福 岡—那 覇 線 Fukuoka—Okinawa Line		鹿 児 島—那 覇 線 Kagoshima—Okinawa Line		合 計 Total	
	旅客数 (人) Passengers Carried	人キロメートル (千人K) Passenger-Kilometres	旅客数 (人) Passengers Carried	人キロメートル (千人K) Passenger-Kilometres	旅客数 (人) Passengers Carried	人キロメートル (千人K) Passenger-Kilometres	旅客数 (人) Passengers Carried	人キロメートル (千人K) Passenger-Kilometres
1	671	597	845	752	495	343	10,107	44,047
2	693	915	807	718	402	279	10,711	47,418
3	1,060	1,400	1,044	929	505	350	15,631	71,901
4	689	910	957	852	609	422	16,539	79,718
5	767	1,013	767	681	378	262	16,472	80,761
6	236	312	501	446	327	227	15,328	79,811
7	243	313	592	527	405	280	16,565	82,596
8	272	359	638	568	454	315	15,892	84,841
9	232	306	462	411	297	206	15,848	92,212
10	1,013	1,338	990	881	545	378	20,848	102,432
11	1,252	1,654	1,477	1,315	1,725	1,195	22,522	104,168
12	628	830	592	527	592	411	14,855	69,997
計 Total	7,756	9,947	9,672	8,607	6,734	4,668	191,318	939,902

第13表 国際航空輸送トンキロメートル

Table 13 Tonne-Kilometres Performed, International Scheduled Services

月 Month	サンフランシスコ線 San Francisco Line					ロサンゼルス線 Los Angeles Line					ホノルル線 Honolulu Line				
	旅客 Passenger	超過手荷物 Excess Baggage	貨物 Freight	郵便物 Mail	計 Total	旅客 Passenger	超過手荷物 Excess Baggage	貨物 Freight	郵便物 Mail	計 Total	旅客 Passenger	超過手荷物 Excess Baggage	貨物 Freight	郵便物 Mail	計 Total
1	1,554,921	21,372	391,480	229,186	2,196,959	1,156,901	11,663	218,159	126,948	1,513,67	—	—	—	—	—
2	1,226,785	9,809	467,987	247,488	1,952,069	1,340,940	10,601	258,017	158,183	1,767,74	—	—	—	—	—
3	2,357,056	12,297	628,570	289,271	3,287,194	1,846,795	12,645	337,054	157,322	2,353,81	—	—	—	—	—
4	2,382,011	9,495	511,758	286,686	3,189,950	2,198,221	10,712	341,280	156,052	2,706,26	72,453	238	664	—	73,355
5	2,187,693	12,538	566,413	312,828	3,079,472	2,278,343	11,377	502,594	153,146	2,945,46	181,931	520	26,071	—	208,522
6	2,327,949	11,247	460,301	302,967	3,102,464	2,458,301	12,257	458,762	178,960	3,108,28	338,549	1,404	55,833	—	395,786
7	2,303,420	8,962	456,588	339,515	3,108,485	2,271,166	9,434	538,738	155,929	2,975,26	225,286	276	27,005	—	252,567
8	2,404,796	10,477	450,649	331,003	3,196,925	2,557,076	15,849	531,855	159,923	3,264,70	239,817	94	44,487	—	284,398
9	2,540,930	12,624	481,922	155,799	3,191,275	2,845,336	11,279	655,155	159,041	3,670,81	406,779	1,680	44,483	—	505,942
10	2,458,249	8,776	391,130	283,809	3,141,964	2,904,429	13,180	803,291	169,533	3,890,43	343,764	389	47,002	—	391,155
11	2,214,076	8,622	442,515	323,703	2,988,916	2,553,760	12,787	760,656	149,146	3,476,34	209,056	529	17,865	—	227,450
12	1,648,314	13,534	454,077	414,416	2,530,341	1,871,240	15,996	579,515	261,675	2,728,02	—	—	—	—	—
計 Total	25,606,200	139,753	5,703,390	3,516,671	34,966,014	26,282,508	147,780	5,984,676	1,985,858	34,400,822	2,017,635	5,130	316,410	—	2,339,175

月 Month	シアトル線 Seattle Line					シンガポール線 Singapore Line					香港線 Hongkong Line				
	旅客 Passenger	超過手荷物 Excess Baggage	貨物 Freight	郵便物 Mail	計 Total	旅客 Passenger	超過手荷物 Excess Baggage	貨物 Freight	郵便物 Mail	計 Total	旅客 Passenger	超過手荷物 Excess Baggage	貨物 Freight	郵便物 Mail	計 Total
1	—	—	788,629	48,737	837,366	624,512	13,148	156,052	53,140	846,852	138,081	1,366	31,923	13,322	184,692
2	1,702	—	569,901	74,616	646,219	722,721	11,926	128,872	48,983	912,502	163,135	1,557	35,876	12,628	213,196
3	—	—	623,412	81,842	705,254	1,051,084	17,210	174,521	58,173	1,300,988	224,870	1,167	39,339	12,553	277,929
4	—	—	449,061	52,860	501,921	994,593	13,442	144,642	52,369	1,205,046	362,967	3,320	44,471	18,646	429,404
5	—	—	371,322	35,550	406,872	880,174	13,346	141,601	43,313	1,078,434	336,357	2,765	72,196	16,092	427,410
6	—	—	305,429	58,756	364,185	817,499	11,465	153,746	56,110	1,038,820	345,571	5,177	74,199	19,508	444,455
7	—	—	163,702	22,919	186,621	968,271	16,008	177,235	53,391	1,214,905	299,496	3,107	76,520	19,529	398,652
8	—	—	273,975	40,897	314,872	1,118,885	29,434	217,272	68,974	1,434,565	189,820	1,699	47,042	8,866	247,427
9	—	—	388,914	47,909	436,823	818,568	14,877	185,349	58,227	1,077,021	252,289	1,360	71,696	16,943	342,288
10	2,298	—	822,735	75,971	901,004	1,166,482	18,010	210,141	70,137	1,464,770	194,827	2,146	65,225	8,989	271,187
11	856	—	507,181	58,670	566,707	1,169,105	13,826	190,986	67,543	1,441,460	254,989	1,195	54,013	7,124	317,321
12	—	—	861,408	104,543	965,951	903,052	20,359	211,277	92,333	1,227,021	221,693	1,817	68,260	12,847	304,617
計 Total	4,856	—	6,125,669	703,270	6,833,795	11,234,946	193,051	2,091,694	722,693	14,242,384	2,984,095	26,676	680,760	167,047	3,858,578

月 Month	東京—大 Tokyo—O	
	旅客 Passenger	超過手荷物 Excess Baggage
1	882,665	3,9
2	353,636	3,6
3	448,286	4,7
4	467,107	3,5
5	538,090	6,3
6	426,222	4,5
7	495,148	3,9
8	401,691	3,1
9	417,344	3,3
10	550,419	3,9
11	506,236	5,5
12	411,502	5,6
計 Total	5,898,346	52,3

月 Month	大 Osa	
	旅客 Passenger	超過手荷物 Excess Baggage
1	75,343	7
2	77,814	5
3	119,022	1,1
4	77,364	4
5	86,123	5
6	26,499	2
7	26,625	3
8	30,542	5
9	26,050	3
10	113,745	3
11	140,581	6
12	70,515	6
計 Total	870,223	6,6

国際航空輸送トンキロメートル

月 Month	東京—大阪—台北—香港線 Tokyo—Osaka—Taipeh—Hongkong Line					(北回り) パリ—線 Paris Line					(南回り) ロンドン線 London Line				
	旅客 Passenger	超過手荷物 Excess Baggage	貨物 Freight	郵便物 Mail	計 Total	旅客 Passenger	超過手荷物 Excess Baggage	貨物 Freight	郵便物 Mail	計 Total	旅客 Passenger	超過手荷物 Excess Baggage	貨物 Freight	郵便物 Mail	計 Total
1	882,665	3,953	42,539	29,457	958,614	209,818	2,627	143,062	56,377	411,884	—	—	—	—	—
2	353,636	3,628	42,055	22,483	421,802	488,457	3,993	162,022	95,355	749,827	—	—	—	—	—
3	448,286	4,707	61,060	26,830	540,883	595,424	5,265	271,076	138,488	1,010,253	—	—	—	—	—
4	467,107	3,584	48,823	20,936	540,450	840,767	10,662	346,193	133,564	1,331,186	—	—	—	—	—
5	538,090	6,391	63,219	24,927	632,627	1,036,125	16,368	351,581	155,117	1,559,191	—	—	—	—	—
6	426,222	4,563	81,105	22,529	534,419	708,268	9,737	283,835	153,097	1,154,937	—	—	—	—	—
7	495,148	3,921	69,268	20,400	588,737	1,068,036	11,174	402,010	201,082	1,682,302	—	—	—	—	—
8	401,691	3,121	100,614	19,527	524,953	928,899	9,118	335,138	165,607	1,438,762	—	—	—	—	—
9	417,344	3,335	80,877	17,412	518,968	1,302,098	15,497	342,832	170,952	1,831,379	—	—	—	—	—
10	550,419	3,975	90,733	19,564	664,691	1,136,962	12,862	315,627	168,474	1,633,925	562,299	4,013	118,801	112,153	797,266
11	506,236	5,544	81,096	19,374	612,250	590,999	8,643	320,389	155,638	1,075,669	982,622	15,322	210,278	123,777	1,331,999
12	411,502	5,675	92,342	36,996	546,515	585,887	10,064	452,524	230,199	1,278,674	776,889	7,268	162,552	237,276	1,183,985
計 Total	5,898,346	52,397	853,731	280,435	7,084,909	9,491,740	116,010	3,726,289	1,823,950	15,157,989	2,321,810	26,603	491,631	473,206	3,313,250

ノルル線 Honolulu Line			
貨物 Freight	郵便物 Mail	計 Total	
—	—	—	—
—	—	—	—
—	—	—	—
238	664	—	73,355
520	26,071	—	208,522
404	55,833	—	395,786
—	—	—	—
276	27,005	—	252,567
94	44,487	—	284,398
680	44,483	—	505,942
389	47,002	—	391,155
529	17,865	—	227,450
—	—	—	—
130	316,410	—	2,339,175

香港線 Hongkong Line			
貨物 Freight	郵便物 Mail	計 Total	
366	31,923	13,322	184,692
557	35,876	12,628	213,196
167	39,339	12,553	277,929
320	44,471	18,646	429,404
765	72,196	16,092	427,410
177	74,199	19,508	444,455
107	76,520	19,529	398,652
699	47,042	8,866	247,427
360	71,696	16,943	342,288
146	65,225	8,989	271,187
195	54,013	7,124	317,321
817	68,260	12,847	304,617
676	680,760	167,047	3,858,578

月 Month	大阪—那覇線 Osaka—Okinawa Line					福岡—那覇線 Fukuoka—Okinawa Line					鹿児島—那覇線 Kagoshima—Okinawa Line				
	旅客 Passenger	超過手荷物 Excess Baggage	貨物 Freight	郵便物 Mail	計 Total	旅客 Passenger	超過手荷物 Excess Baggage	貨物 Freight	郵便物 Mail	計 Total	旅客 Passenger	超過手荷物 Excess Baggage	貨物 Freight	郵便物 Mail	計 Total
1	75,343	745	8,129	2,646	86,863	63,924	202	6,372	3,214	73,712	26,677	—	265	1,587	28,529
2	77,814	577	6,388	2,575	87,354	61,050	121	9,228	2,177	72,576	21,604	—	595	1,548	23,747
3	119,022	1,133	7,329	3,613	131,097	78,979	315	10,286	2,388	91,968	27,270	—	552	2,319	30,141
4	77,364	443	5,443	2,367	85,617	72,397	346	9,157	2,258	84,158	28,699	—	533	2,097	31,329
5	86,123	572	3,517	3,502	93,714	57,872	367	11,810	2,412	72,461	20,343	—	63	2,379	22,785
6	26,499	206	3,679	1,415	31,799	37,901	249	14,110	2,532	54,792	17,554	—	153	2,457	20,164
7	26,625	313	1,752	1,892	30,582	44,785	442	11,853	2,408	59,488	21,836	—	68	2,119	24,023
8	30,542	594	1,108	1,552	32,796	48,265	331	16,772	2,899	68,267	24,518	99	1,903	26,521	53,041
9	26,050	326	2,564	1,914	30,854	34,950	383	14,468	2,667	52,468	15,994	—	129	1,783	17,906
10	113,745	347	6,702	3,539	124,333	74,894	241	13,694	3,313	92,142	29,265	—	391	2,169	31,825
11	140,581	664	9,458	3,877	154,580	111,735	281	14,499	4,197	130,712	92,689	—	347	1,886	94,922
12	70,515	690	20,914	5,937	98,056	44,785	265	17,971	4,901	67,922	31,992	—	256	3,125	35,373
計 Total	870,223	6,610	75,983	34,829	987,645	731,537	3,543	150,220	35,366	920,666	358,441	99	5,255	49,990	413,785

国際航空輸送トンキロメートル

月 Month	合 計 Total				
	旅 客 Passenger	超過手荷物 Excess Baggage	貨 物 Freight	郵便物 Mail	計 Total
1	4,132,842	55,076	1,786,610	563,614	6,538,142
2	4,457,844	42,212	1,680,941	666,034	6,847,031
3	6,748,786	54,739	2,153,199	772,799	9,729,523
4	7,496,879	52,242	1,902,025	727,835	10,178,981
5	7,603,051	64,244	2,110,387	749,266	10,526,948
6	7,504,313	56,305	1,891,152	798,338	10,250,098
7	7,724,069	53,637	1,924,739	819,184	10,521,629
8	7,944,309	70,816	2,019,815	825,769	10,860,790
9	8,660,338	61,361	2,321,389	632,647	11,675,735
10	9,537,633	63,939	2,885,472	917,651	13,404,695
11	8,826,704	67,413	2,609,283	914,935	12,418,335
12	6,565,869	75,668	2,920,696	1,404,248	10,966,481
計 Total	87,202,637	717,652	26,205,708	9,792,310	123,918,307

計 Total 87,202,637 717,652 26,205,708 9,792,310 123,918,307

月 Month	旅 客 Passenger	超過手荷物 Excess Baggage	貨 物 Freight	郵便物 Mail	計 Total
1	1,081,286	13,827	512,257	158,250	1,773,620
2	1,152,141	10,112	418,112	166,034	1,746,400
3	1,714,219	13,827	512,257	158,250	2,418,553
4	1,907,219	12,112	448,112	177,034	2,544,577
5	1,978,141	14,827	512,257	177,034	2,682,259
6	1,907,219	12,112	448,112	177,034	2,544,577
7	2,014,219	13,827	512,257	177,034	2,717,337
8	2,152,141	16,827	512,257	177,034	2,858,259
9	2,321,389	15,361	512,257	177,034	3,126,041
10	2,404,313	15,361	512,257	177,034	3,108,965
11	2,214,309	16,816	512,257	177,034	2,920,416
12	1,632,338	18,668	512,257	177,034	2,340,307
計 Total	19,202,637	717,652	26,205,708	9,792,310	123,918,307

計 Total 19,202,637 717,652 26,205,708 9,792,310 123,918,307

月 Month	運航キロメー Kilometres Fl
1	150,6
2	77,4
3	87,8
4	40,7
5	51,1
6	48,6
7	39,7
8	57,2
9	36,2
10	125,7
11	98,8
12	38,1
計 Total	852,3

月 Month	運航キロメー Kilometres Fl
1	31,87
2	35,33
3	51,32
4	-
5	37,71
6	-
7	10,15
8	50,00
9	26,21
10	25,00
11	119,37
12	-
計 Total	387,00

第3部 その他

Chapter 3 Other Aviation Activities

第14表 国内不定期航空輸送実績

Table 14 Total Traffic, Domestic Non-Scheduled Services

月 Month	運航キロメートル Kilometres Flown	運航時間(時:分) Hours Flown	旅客(人) Passengers Carried	人キロメートル Passenger Kilometres	貨物(キロ) Freight (kg)	貨物トンキロメートル Freight Tonne Kilometres	郵便物(キロ) Mail (kg)	郵便物トンキロメー トル Mail Tonne-Kilometres
1	150,641	511:52	5,382	2,945	—	—	—	—
2	77,460	232:35	2,934	1,678	—	—	—	—
3	87,865	266:00	3,967	2,225	22,000	19,601	—	—
4	40,746	140:08	2,253	633	—	—	—	—
5	51,153	212:33	1,715	653	—	—	—	—
6	48,617	152:43	2,599	779	—	—	—	—
7	39,721	155:23	1,177	583	—	—	—	—
8	57,258	222:40	2,593	1,143	—	—	—	—
9	36,205	140:54	2,756	4,916	4,539	2,406	—	—
10	125,709	461:15	6,815	4,542	9,399	5	—	—
11	98,820	348:19	4,344	2,576	—	—	—	—
12	38,182	127:06	1,784	1,353	—	—	—	—
計 Total	852,377	2,971:28	38,319	24,026	35,938	22,012	—	—

第15表 国際不定期航空輸送実績

Table 15 Total Traffic, International Non-scheduled Services

月 Month	運航キロメートル Kilometres Flown	運航時間(時:分) Hours Flown	旅客(人) Passengers Carried	人キロメートル Passenger Kilometres	貨物(キロ) Freight (kg)	貨物トンキロメートル Freight Tonne-Kilometres	郵便物(キロ) Mail (kg)	郵便物トンキロメー トル Mail Tonne-Kilometres
1	31,870	44:29	78	—	—	—	—	—
2	35,334	73:51	827	838	—	—	—	—
3	51,322	129:22	954	661	22,543	241,275	—	—
4	—	—	—	—	—	—	—	—
5	37,715	64:41	174	1,795	20,712	171,185	—	—
6	—	—	—	—	—	—	—	—
7	10,151	14:05	127	1,289	—	—	—	—
8	50,009	91:33	445	4,745	7,556	42,582	1,107	3,429
9	26,219	42:33	228	1,449	11,628	14,239	885	2,620
10	25,003	39:11	200	1,878	1,695	5,195	—	—
11	119,379	203:41	528	4,377	39,718	417,435	—	—
12	—	—	—	—	—	—	—	—
計 Total	387,002	603:26	3,561	17,032	103,852	891,911	1,992	6,049

第 16 表 航空機使用事業（遊覧、建設協力輸送等を含む）稼動実績

Table 16

Operations of Aircraft Using Enterprises (Inc. Sight-Seeing)

(単位 時分)

月 Mon- th	機数 No. of Air- craft	遊覧飛行 Sight- Seeing	ヘリコプタ ー貨物輸送 Freight	建設協力 輸 送 Construc- tion	広告宣伝 Advertis- ing	写 真 撮 影 Picture		薬剤散布 Dusting	漁業協力 Fish Survey	操縦訓練 Pilot Training	報道取材 News	視察調査 Patrol	その他 Others	計 Total	1機1ヶ月平均 Monthly Average Hours Flown per Aircraft
						垂 直 Vertical	斜 Diagonal								
1	140	613:23	—	4:10	376:25	161:53	369:57	—	—	400:27	239:46	400:34	357:45	2,924:20	21:28
2	143	308:47	—	—	213:05	261:34	413:52	—	—	424:11	210:36	269:28	137:32	2,239:05	16:06
3	143	440:53	—	73:03	490:40	340:43	465:21	2:56	—	283:27	265:18	438:26	234:54	3,035:41	21:22
4	146	671:32	—	15:34	553:39	371:59	476:41	372:01	—	513:15	175:09	497:02	104:36	3,751:28	26:09
5	151	644:42	—	65:25	409:32	747:42	561:07	911:56	6:30	703:26	445:04	408:06	262:48	5,166:18	34:21
6	156	370:19	—	—	497:55	350:18	361:26	2,238:55	7:12	444:00	151:27	313:54	176:50	4,912:16	31:48
7	159	449:47	—	17:21	604:35	312:29	366:14	2,227:15	6:45	356:00	381:06	504:02	173:08	5,398:42	34:34
8	161	650:37	—	80:49	512:05	567:43	595:04	2,512:31	22:16	654:52	389:35	439:35	162:14	6,587:21	41:31
9	161	911:21	155:30	120:31	571:57	502:34	695:48	172:11	27:39	466:40	418:37	411:55	134:18	4,619:01	29:08
10	162	968:39	50:56	167:10	962:13	615:02	758:46	714:44	21:32	737:36	293:30	445:30	240:44	5,976:22	37:27
11	164	472:24	—	139:49	659:50	541:31	471:41	393:10	20:30	526:40	344:37	557:51	187:57	4,316:00	26:31
12	168	177:26	—	144:14	1,164:34	482:37	386:06	1:30	4:36	594:23	431:34	396:25	306:20	4,089:45	24:33
計 Total	1,854	6,679:50	206:26	828:06	7,016:30	5,256:05	5,922:03	9,547:09	117:00	6,104:57	3,746:19	5,112:48	2,479:06	53,016:19	28:34
稼動比率 (%)		12.6	0.4	1.6	13.2	10.1	11.0	18.0	0.2	11.5	7.1	9.6	4.7	100	

実績

(単位 時分)

の 他 thers	計 Total	1機1ヶ月平均 Monthly Average Hours Flown per Aircraft
357:45	2,924:20	21:28
137:32	2,239:05	16:06
234:54	3,035:41	21:22
104:36	3,751:28	26:09
262:48	5,166:18	34:21
176:50	4,912:16	31:48
173:08	5,398:42	34:34
162:14	6,587:21	41:31
134:18	4,619:01	29:08
240:44	5,976:22	37:27
187:57	4,316:00	26:31
306:20	4,089:45	24:33
479:06	53,016:19	28:34
4.7	100	

航空機・航空従事者統計

第 2 編

Part 2

航空機・航空従事者統計

Aircraft and Air men Statistics

表 16 航空機運用事業（並覽、建設協力輸送航空会社）稼働実績

Table 16 Operation of Aircraft Using Enterprise (See Flight Company)

年 月	飛行機	回轉翼航空機	Total
昭和27年	40	6	
28年	86	16	
29年	88	23	
30年	89	21	
31年	106	33	
32年	98	45	
33年	110	58	
34年	107	73	
35年	139	59	
36年	207	132	
37年	221	166	

航空機運用事業報告書

Aircraft and Air Transport Statistics

航空機登録

Registration of Aircraft

年 月	飛行機	回轉翼航空機	Total
昭和27年	40	6	
28年	86	16	
29年	88	23	
30年	89	21	
31年	106	33	
32年	98	45	
33年	110	58	
34年	107	73	
35年	139	59	
36年	207	132	
37年	221	166	

第1表 航空機検査取扱数

Table 1 Airworthiness Certifications

年 月 Year and Month	耐 空 証 明 Airworthiness				型 式 証 明 Type				修 理・改 造 Repair・Alteration				予 備 品 Spare Parts				修 理 改 造 認 定		無	承 認 Approval				合
	飛 行 機 Airplane	回 転 翼 航 空 機 Helicopter	滑 空 機 Glider	小 計 Total	飛 行 機 Airplane	回 転 翼 航 空 機 Helicopter	滑 空 機 Glider	小 計 Total	飛 行 機 Airplane	回 転 翼 航 空 機 Helicopter	滑 空 機 Glider	小 計 Total	発 動 機 Engine	プ ロ ペ ラ ー (含 含) Propeller	計 器 其 他 Instrument	小 計 Total	航 空 機 Airplane	装 備 品 Parts	線 路 Radio	型 式 Type	仕 様 Specification	修 理 Repair	小 計 Total	合 計 Total
昭和27年 1952	40	6	35	18	—	—	1	1	8	—	1	9	—	—	143	143			6	—	—	—	—	240
28年 1953	86	16	65	167	—	1	1	2	53	12	10	75	84	46	607	737			33	3	—	—	3	1,017
29年 1954	88	23	62	173	—	1	—	1	79	11	18	108	167	87	859	1,113			54	8	13	3	24	1,473
30年 1955	89	21	84	194	1	—	—	1	90	17	10	117	194	109	883	1,186			54	28	23	4	55	1,607
31年 1956	106	33	76	215	—	1	—	1	90	13	13	116	282	183	1,550	2,015			69	30	37	2	69	2,485
32年 1957	98	45	78	221	1	—	—	1	90	32	18	149	305	199	2,472	2,979			102	24	14	3	41	3,493
33年 1958	110	58	80	248	1	1	—	2	119	16	13	148	315	167	3,406	3,888			115	38	47	6	118	4,519
34年 1959	107	73	82	239	2	—	—	2	111	22	13	146	342	134	3,681	4,157			120	168	1,492	4	1,664	6,328
35年 1960	139	59	84	282	2	—	—	2	114	35	9	158	357	205	4,855	5,417			135	55	73	26	159	6,153
36年 1961	207	132	83	422	—	2	—	2	143	117	11	271	157	143	7,879	8,179			435	34	136	—	170	9,479
37年 1962	221	166	90	477	2	1	—	3	123	132	8	263	217	152	7,181	7,550	2	18	595	47	114	—	161	9,069

第2表 航空機

Table 2 Aircraft

年 月 Year and Month	飛行機 Airplane																			
	4 Engines 発					双 2 Engines 発					単 Single Engine 発					計 Total				
	新 規	移 転	変 更	ま つ 消 Cancellation	抵 当 権 関 係 Mortgage	新 規	移 転	変 更	ま つ 消 Cancellation	抵 当 権 関 係 Mortgage	新 規	移 転	変 更	ま つ 消 Cancellation	抵 当 権 関 係 Mortgage	新 規	移 転	変 更	ま つ 消 Cancellation	抵 当 権 関 係 Mortgage
昭和27年 1952	6					5					26					37				
28年 1953	4					8					48			9		60			9	
29年 1954	7					1		2			17		4		25			6		
30年 1955						8					6		5		14			5		
31年 1956	2					17					4		8		23			9		
32年 1957	1			1		9					4		4		14			5		
33年 1958	5					3		2			8		3		16			5		
34年 1959		3			8	6	5	3	2	11	6	5	2	6	1	12	17	7	8	18
35年 1960	8	3		1	4	14	12	4	3	17	9	2	7	7	4	31	17	11	11	25
36年 1961	17	7	7	1	3	20	5	8	2	14	25	8	19	6	1	62	20	34	9	18
37年 1962	12	3	0	5	4	20	8	4	1	17	10	5	10	4	8	42	16	14	10	29

登録簿

Registration

回転機
Helicopter

新 規	移 転	変 更	ま つ 消
--------	--------	--------	-------------

6			
14			
4			
5			
6			
7			
9			
7	2	10	
19	2	15	
46	3	2	
31	5	6	

空 機

Aircraft

計 Total			
轉 Transfer	變 Alteration	消 Cancellation	抵 當 權 關 係 Mortgage
		9	
		6	
		5	
		9	
		5	
17	7	8	18
17	11	11	25
20	34	9	18
16	14	10	29

登 報 錄 取 報 數

Registration

回 轉 翼 Helicopter					滑 空 機 Glider					合 計 G. Total					總 合 計 G. Total				
新 New	移 Transfer	變 Alteration	消 Cancellation	抵 當 權 關 係 Mortgage	新 New	移 Transfer	變 Alteration	消 Cancellation	抵 當 權 關 係 Mortgage	新 New	移 Transfer	變 Alteration	消 Cancellation	抵 當 權 關 係 Mortgage	新 New	移 Transfer	變 Alteration	消 Cancellation	抵 當 權 關 係 Mortgage
6					37					43					80				
14			3		48			1		62			4		122				13
4			1		25					29			1		54				7
5			2		21			3		26			5		40				10
6			1		15					21			1		44				10
7					15			3		22			3		36				8
9			1		14					23			1		37				5
7	2	10	2		14	25	3	9		21	27	13	11		33	44	28	19	18
19	2	15	4		12	1	9	2		31	3	24	6		62	20	36	17	25
46	3	2	3	1	9	4	3	1		55	7	5	4		117	27	39	13	19
31	5	6	4	2	9	1	7	4		40	6	13	8	2	82	22	27	18	31

第3表 型式別登録

Table 3

Aircraft by

多発機 Airplane		機数	エアロコマンダー式680型		2	" 180C		1
型	式		エアロコマンダー式680F型	6	" 172型		8	
型	式		エアロコマンダー式680E型	1	" 172B型		10	
ダグラス式DC-3型		8	エアロコマンダー式520型	1	" 172C型		4	
ダグラス式DC-6B型		8	ビーチクラフト式D-50型	1	" 180C型		1	
ダグラス式DC-7C型		4	ビーチクラフト式G-50型	2	" 175型		5	
ダグラス式DC-8型		5	" " C-35型	1	" 175B型		2	
コンベア式880-22M型		5	" " B-50型	1	" 210型		2	
ビツカース式バイカウント828型		7	" " スーパーE18S型	2	" 185型		2	
デハビランド式114-1B型		12	" " C-50型	3	" 210A型		1	
ハンドレページ式1A-104型		1	" " C-18S型	8	" 120型		1	
合計		50	" " H-35型	1	" 140型		1	
双発機 2 Engines		機数	" " E-50型	1	" 150A型		1	
型	式		" " 65型	5	" 150B型		2	
ダグラス式DC-3A型		3	" " G18S型	1	" 185型		3	
ダグラス式DC-3型		6	" " D18S型	4	エアロンカ式7AC型		4	
ダグラス式DC-3C型		5	" " B95型	1	富士重工式KM型		2	
デハラビランド式104型		8	" " B95A型	1	" LM-1型		1	
セスナ式310型		1	フォツカー式フレンドシップF ²⁷ 型 ₂₂₄	7	東洋航空式JT-10型		0	
セスナ式310B型		1	ビーチクラフト式95-55型	1	立飛式R53型		1	
パイパー式PA-23型		1	ドルニエDO28-A1型	1	立飛式R-HM型		1	
グラマン式G-73型		5	YS-11型	1	川崎式KAL-1型		1	
グラマン式G-21A型		1	計	101	川崎式KAT-1型		0	
グラマン式G44型		1	単発機 Single Engine		パイパー式スーパーカブ 125型		1	
コンベア式440型		2	型	式	機数	" " 135型	2	
コンベアCV-240型		10	セスナ式195型		4	" " 150型	5	
コンベア式340型		2	" 170B型		18	" " ペーサー 135型	4	
エアロコマンダー式500A型		2	" 170A型		1	" トリペーサー 135型	2	
エアロコマンダー式500型		1	" 180型		4	デハビランド式DHC-2型	2	
						" □HHC2-3-型	1	
						" DHC-3型	1	
						フレッチャー式FD-25B型	0	

録航空

Types

回 転 Helicopte		型 式
		ライオン式205型
		オーセター式J5F型
		ビーチクラフト式C35型
		ビーチクラフト式H35型
		日本大学式N-58型
		スチソン式L-5E型
		富士ビーチクラフト式B-45型
		計
		ヒラー式VH12B型
		Y-1型
		ベル式47I型
		ベル式47D-1型
		ベル式47G型
		ベル式47G-2型
		川崎ベル式47G型
		川崎ベル式47G-2型
		川崎ベル式47G-2A型
		ウエストランドシコルスキー式 S-51-2
		" " S-51-2
		シコルスキー式S-55型
		" S-55C型
		" S-58型
		" S-58C型
		" S-62A型
		シユド式アルウエット2型
		三菱シコルスキー式S-62A型
		ボーイングバートル式107-2型

式別登

Aircraft by

	1
	8
	10
	4
	1
	5
	2
	2
	2
	1
	1
	1
	1
	2
	3
	4
	2
	1
	0
	1
	0
ブ 125型	1
135型	2
150型	5
- 135型	4
- 135型	2
-2型	2
2-3-型	1
-3型	1
25B型	0

録航空機数

Types

ライオン式205型	1	川崎ベル式KH4型	2
オーセター式J5F型	1	ベル式204B-1型	1
ビーチクラフト式C35型	2	計	132
ビーチクラフト式H35型	1		
日本大学式N-58型	1		
スチソン式L-5E型	1		
富士ビーチクラフト式B-45型	2		
計	108		
回 転 翼 Helicopter			
型 式	機 数		
ヒラー式VH12B型	1		
Y-1型	1		
ベル式47I型	2		
ベル式47D-1型	7		
ベル式47G型	3		
ベル式47G-2型	2		
川崎ベル式47G型	9		
川崎ベル式47G-2型	74		
川崎ベル式47G-2A型	11		
ウエストランドシコルスキー式 S-51型	1		
” ” S-51-2型	1		
シコルスキー式S-55型	2		
” S-55C型	2		
” S-58型	2		
” S-58C型	3		
” S-62A型	1		
シユド式アルウエット2型	4		
三菱シコルスキー式S-62A型	2		
ボーイングバートル式107-2型	1		

第4表 航空機事故数

Table 4 Aircraft Accidents

年 Year	航空機の種 類 Aircraft Type	発生件数 No. of Accidents	内 訳 Details												
			航空機の損傷程度 Aircraft Damaged				人員の損傷程度 Persons Injured				原因 Cause				
			大破 Heavy	中破 Medium	小破 Minor	なし None	死亡 Fatal	重傷 Serious	軽傷 Minor	小計 Total	操縦者の過失 Error by Pilots	整備の過失 Error by Maintenance	機材の故障欠陥 Defects on Equipments	その他 Others	
昭和27年	飛行機 P	6	2	—	3	1	37	1	—	—	38	3	—	1	2
	回転翼 C	2	1	1	—	—	—	—	—	—	—	—	—	2	—
1952	滑空機 G	2	1	1	—	—	—	—	1	—	1	1	—	—	1
	小計 Total	10	4	2	3	1	37	2	—	—	39	4	—	3	3
28年	飛行機 P	15	6	6	2	1	3	6	3	—	12	11	—	4	—
	回転翼 C	7	3	3	1	—	5	7	11	—	23	5	1	1	—
1953	滑空機 G	5	4	—	—	1	1	2	2	—	5	4	—	—	1
	小計 Total	27	13	9	3	2	9	15	16	—	40	20	1	5	1
29年	飛行機 P	11	5	2	4	—	7	9	—	—	16	5	—	—	6
	回転翼 C	7	3	3	1	—	—	—	—	—	—	3	—	4	—
1954	滑空機 G	4	2	2	—	—	1	1	1	—	3	3	—	—	1
	小計 Total	22	10	7	5	—	8	10	1	—	19	11	—	4	7
30年	飛行機 P	22	7	10	4	1	7	2	—	—	9	9	—	4	9
	回転翼 C	6	3	—	3	—	—	—	—	—	—	2	—	4	—
1955	滑空機 G	6	4	1	1	—	1	7	1	—	9	5	—	—	1
	小計 Total	34	14	11	8	1	8	9	1	—	18	16	—	8	10
31年	飛行機 P	14	3	6	5	—	6	1	3	—	10	7	—	4	3
	回転翼 C	4	1	3	—	—	—	—	—	—	—	2	1	1	—
1956	滑空機 G	7	4	1	—	2	1	3	—	—	4	7	—	—	—
	小計 Total	25	8	10	5	2	7	4	3	—	14	16	1	5	3
32年	飛行機 P	22	5	5	12	—	6	2	—	—	8	12	—	1	9
	回転翼 C	5	3	1	1	—	—	2	—	—	2	4	—	1	—
1957	滑空機 G	2	2	—	—	—	—	2	1	—	3	2	—	—	—
	小計 Total	29	10	6	13	—	6	6	1	—	13	18	—	2	9
33年	飛行機 P	24	6	13	1	1	41	—	—	—	41	17	1	—	6
	回転翼 C	7	3	1	—	—	4	1	—	—	5	6	—	—	1
1958	滑空機 G	4	1	—	—	—	1	2	3	—	6	4	—	—	—
	小計 Total	35	10	14	1	1	46	3	3	—	52	27	1	—	7
34年	飛行機 P	27	5	5	16	1	3	1	8	—	12	10	1	3	13
	回転翼 C	6	2	1	1	2	2	3	—	—	5	2	1	3	—
1959	滑空機 G	4	1	1	2	—	—	—	1	—	1	4	—	—	—
	小計 Total	37	8	7	19	3	5	4	9	—	18	16	2	6	13
35年	飛行機 P	11	6	3	1	1	10	9	5	—	24	6	—	2	3
	回転翼 C	7	3	4	—	—	8	2	3	—	13	4	—	1	2
1960	滑空機 G	5	5	—	—	—	—	2	—	—	2	5	—	—	—
	小計 Total	23	14	7	1	1	18	13	8	—	39	15	—	3	5
36年	飛行機 P	21	6	8	7	—	4	—	2	—	6	13	2	2	4
	回転翼 C	9	4	1	3	1	—	3	3	—	6	8	—	—	1
1961	滑空機 G	3	3	—	—	—	—	—	5	—	5	3	—	—	—
	小計 Total	33	13	9	10	1	4	3	10	—	17	24	2	2	5
37年	飛行機 P	19	5	7	9	—	7	—	—	—	7	9	—	6	4
	回転翼 C	15	9	5	1	—	2	7	4	—	13	13	—	1	1
1962	滑空機 G	3	3	—	1	—	1	—	2	—	3	3	—	—	—
	小計 Total	37	17	12	11	—	10	7	6	—	23	25	—	7	5

注 1. 航空局で扱った事故数を示す。 2. 重傷は全治5日以上の傷をいう。 3. P:Airplaner C:Helicopter G:Glider

年 月 Year and Month	定期運送用操縦士 A.T. Pilot	上級事業用操縦士 S.C. Pilot
昭和27年末 1952D	22	—
28年末 1953D	66	—
29年末 1954D	119	2
30年末 1955D	137	5
31年末 1956D	153	6
32年末 1957D	195	6
33年末 1958D	227	7
34年末 1959D	281	6
35年末 1960D	313	5
36年末 1961D	376	5
37年末 1962D	508	5

第5表 資格別航空従事者数

Table 5 Airmen by Qualifications

年 月 Year and Month	定期運送用操縦士 A.T. Pilot	上級事業用操縦士 S.C. Pilot	事業用操縦士 C.Pilot	自家用操縦士 P. Pilot	一等航空士 Navigator 1	二等航空士 Navigator 2	一等航空通信士 Radio Operator 1	二等航空通信士 Radio Operator 2	三等航空通信士 Radio Operator 3	航空機関士 Flight Engineer	一等航空整備士 Mechanic 1	二等航空整備士 Mechanic 2	三等航空整備士 Mechanic 3	航空工場整備士 Aircraft Factory Engineer	操縦教育証明 Flight Instructor Rating	計器飛行証明 Instrument Rating	運航管理者 Dispatcher	計 Total
昭和 27年末 1952D	22	—	76	3	—	42	—	—	—	—	—	—	—	—	43	—	—	186
28年末 1953D	66	5	378	60	8	285	2	—	216	6	25	15	49	19	155	1	—	1,290
29年末 1954D	119	28	427	103	18	301	15	—	260	21	44	47	107	35	192	2	—	1,719
30年末 1955D	137	55	423	195	28	308	15	—	318	29	87	80	157	37	220	3	9	2,101
31年末 1956D	153	61	445	279	33	324	17	—	359	34	111	96	151	45	233	18	16	2,375
32年末 1957D	195	63	483	339	33	341	17	2	377	44	127	116	175	53	249	34	21	2,669
33年末 1958D	227	73	498	371	54	355	18	2	429	57	157	148	186	58	259	53	28	2,973
34年末 1959D	281	69	523	456	63	360	18	2	470	78	208	165	221	60	273	63	39	3,349
35年末 1960D	313	55	640	571	67	356	18	2	521	88	267	187	254	63	285	108	48	3,843
36年末 1961D	376	57	807	752	67	365	19	3	661	98	325	235	269	65	339	188	60	4,686
37年末 1962D	508	50	1,022	952	71	377	21	3	850	136	423	250	389	72	429	269	99	5,921

第4表 航空機事故教訓

Table 4. Aircraft Accidents

年	航空機の種類	航空機の種類	原因別 (Cause)										Total	Year and Month
			操縦者	乗客	機長	副操縦士	乗客	機長	副操縦士	乗客	機長	副操縦士		
Year	Aircraft	No. of Aircraft	Pilot	Passenger	Captain	Co-pilot	Passenger	Captain	Co-pilot	Passenger	Captain	Co-pilot	Total	Year and Month
1962	旅客機	1	1										1	1962.1
1963	旅客機	1	1										1	1963.1
1964	旅客機	1	1										1	1964.1
1965	旅客機	1	1										1	1965.1
1966	旅客機	1	1										1	1966.1
1967	旅客機	1	1										1	1967.1
1968	旅客機	1	1										1	1968.1
1969	旅客機	1	1										1	1969.1
1970	旅客機	1	1										1	1970.1
1971	旅客機	1	1										1	1971.1
1972	旅客機	1	1										1	1972.1
1973	旅客機	1	1										1	1973.1
1974	旅客機	1	1										1	1974.1
1975	旅客機	1	1										1	1975.1
1976	旅客機	1	1										1	1976.1
1977	旅客機	1	1										1	1977.1
1978	旅客機	1	1										1	1978.1
1979	旅客機	1	1										1	1979.1
1980	旅客機	1	1										1	1980.1
1981	旅客機	1	1										1	1981.1
1982	旅客機	1	1										1	1982.1
1983	旅客機	1	1										1	1983.1
1984	旅客機	1	1										1	1984.1
1985	旅客機	1	1										1	1985.1
1986	旅客機	1	1										1	1986.1
1987	旅客機	1	1										1	1987.1
1988	旅客機	1	1										1	1988.1
1989	旅客機	1	1										1	1989.1
1990	旅客機	1	1										1	1990.1
1991	旅客機	1	1										1	1991.1
1992	旅客機	1	1										1	1992.1
1993	旅客機	1	1										1	1993.1
1994	旅客機	1	1										1	1994.1
1995	旅客機	1	1										1	1995.1
1996	旅客機	1	1										1	1996.1
1997	旅客機	1	1										1	1997.1
1998	旅客機	1	1										1	1998.1
1999	旅客機	1	1										1	1999.1
2000	旅客機	1	1										1	2000.1
2001	旅客機	1	1										1	2001.1
2002	旅客機	1	1										1	2002.1
2003	旅客機	1	1										1	2003.1
2004	旅客機	1	1										1	2004.1
2005	旅客機	1	1										1	2005.1
2006	旅客機	1	1										1	2006.1
2007	旅客機	1	1										1	2007.1
2008	旅客機	1	1										1	2008.1
2009	旅客機	1	1										1	2009.1
2010	旅客機	1	1										1	2010.1
2011	旅客機	1	1										1	2011.1
2012	旅客機	1	1										1	2012.1
2013	旅客機	1	1										1	2013.1
2014	旅客機	1	1										1	2014.1
2015	旅客機	1	1										1	2015.1
2016	旅客機	1	1										1	2016.1
2017	旅客機	1	1										1	2017.1
2018	旅客機	1	1										1	2018.1
2019	旅客機	1	1										1	2019.1
2020	旅客機	1	1										1	2020.1
2021	旅客機	1	1										1	2021.1
2022	旅客機	1	1										1	2022.1
2023	旅客機	1	1										1	2023.1
2024	旅客機	1	1										1	2024.1
2025	旅客機	1	1										1	2025.1
2026	旅客機	1	1										1	2026.1
2027	旅客機	1	1										1	2027.1
2028	旅客機	1	1										1	2028.1
2029	旅客機	1	1										1	2029.1
2030	旅客機	1	1										1	2030.1

注 1. 航空機の種類は旅客機を示す。 2. 原因は主として以上の原因による。 3. P: Airplane, C: Helicopter, G: Glider

第 3 編

Part 3

飛行場及び航空保安施設

Aerodromes and Air Navigation Aids

新設航空線及航空郵便

Aerodromes and Air Navigation Aids

名称 Name	所 I
東京国際空港 Tokyo International	東京都
大阪国際空港 Osaka International	兵庫県 大阪府 大阪府
稚内空港 Wakkanai	北海道
釧路空港 Kushiro	北海道
函館空港 Hakodate	北海道
新潟空港 Niigata	新潟県 山
名古屋空港 Nagoya	愛知県 村
八尾空港 Yao	大阪府
高松空港 Takamatsu	香川県
松山空港 Matsuyama	愛媛県
高知空港 Kochi	高知県
広島空港 Hiroshima	広島県
小倉空港 Kokura	福岡県
大分空港 Oita	大分県

第 1 表 飛 行 場 一 覧 表

Table 1 List of Airdrome

名 称 Name	所 在 地 Location	設置及び 管理者 Owned by	総 面 積 (M ²)	標 点 位 置 Position	標 高 (米) Altitude(m)	種 別 Grade	着 陸 帯 (長さ×巾(米)) L×W(m)	滑 走 路 Runway		備 考 Remarks
								長さ×巾 (米) L×W(m)	舗装の種類 Pavement	
東京国際空港 Tokyo International	東京都大田区羽田町	運輸省	3,585,040	35°32'52"7 N 139°46'12"8 E	2.5	第一種	3,120×300 1,760×150 3,270×300	3,000×45 1,676×45 3,150×60	アスファルト コンクリート	工事中
大阪国際空港 Osaka International	兵庫県伊丹市 大阪府池田市 大阪府豊中市	運輸省	3,043,600	34°46'52"4 N 135°26'31"4 E	12	第一種	1,950×150 3,120×300	1,828×45 3,000×60	アスファルト コンクリート	工事中
稚内空港 Wakkanai	北海道稚内市声間	運輸省	530,000	45°24'15" N 141°11'36" E	4	第二種	1,320×150	1,200×30	コンクリート	
釧路空港 Kushiro	北海道釧路市鶴丘地区	運輸省	237,000	43°02'20"2 N 144°48'49"3 E	95	第二種	1,320×150	1,200×30	アスファルト	
函館空港 Hakodate	北海道亀田郡銭亀沢村	運輸省	200,000	41°46'13" N 140°11'49" E	29	第二種	1,320×120	1,200×30	アスファルト	
新潟空港 Niigata	新潟県新潟市松浜町下山	運輸省	1,575,350	37°57'07" N 139°07'09" E	0.81	第二種	1,434×150 1,320×150	1,314×45 1,200×30	コンクリート アスファルト	工事中
名古屋空港 Nagoya	愛知県西春日井郡豊山村	運輸省	3,270,000	35°15'06" N 136°55'39" E	14	第二種	3,070×380	2,740×45	コンクリート	
八尾空港 Yao	大阪府南河内郡志紀町	運輸省	950,000	34°35'36" N 135°36'12" E	10	第二種	1,610×125 1,320×125	1,490×45 1,200×30	コンクリート アスファルト	
高松空港 Takamatsu	香川県高松市林町	運輸省	330,000	34°17'25" N 134°04'19" E	20	第二種	1,480×120	1,200×30	アスファルト	
松山空港 Matsuyama	愛媛県松山市南吉田	運輸省	362,000	33°43'23" N 132°42'22" E	4	第二種	1,320×120	1,200×30	アスファルト	
高知空港 Kochi	高知県南国市物部	運輸省	317,000	33°32'28" N 133°40'37" E	6	第二種	1,620×120	1,500×30	アスファルト	
広島空港 Hiroshima	広島県広島市南観音町	運輸省	363,000	34°21'57" N 132°25'05"4 E	2.5	第二種	1,320×120	1,200×30	コンクリート	
小倉空港 Kokura	福岡県小倉市曾根町	運輸省	607,593	33°49'58" N 131°56'57" E	3	第二種	1,500×150	1,500×45	アスファルト	
大分空港 Oita	大分県大分市今津留	運輸省	172,000	33°15'02" N 131°37'47" E	5	第二種	1,200×74	1,080×30	コンクリート	

飛行場一覧表

名称 Name	所在地 Location	設置及び 管理者 Owned by	総面積 (M ²)	標点位置 Position		標高 (米) Altitude(m)	種別 Grade	着陸帯 (長さ×巾(米)) L×W(m)	滑走路 Runway		備考 Remarks
									長さ×巾(米) L×W(m)	舗装の種類 Pavement	
宮崎空港 Miyazaki	宮崎県宮崎市赤江町	運輸省	990,000	31°55'27"	N E	6	第二種	1,620×300 1,480×150	1,500×45 1,360×45	アスファルト アスファルト	
大村空港 Omura	長崎県大村市森園郷	運輸省	220,000	32°55'28"	N E	5.6	第二種	1,320×90	1,200×30	アスファルト	
熊本空港 Kumamoto	熊本県熊本市健軍町	運輸省	184,000	32°48'17"	N E	40	第二種	1,320×80	1,200×30	アスファルト	
鹿児島空港 Kagoshima	鹿児島県鹿児島市鴨池	運輸省	555,000	31°33'11"	N E	5	第二種	1,200×150	1,080×30	アスファルト	
利尻空港 Lishili	北海道利尻郡東利尻町	北海道	318,000	45°14'38"	N E	29	第三種	720×60	600×25	アスファルト	
女満別空港 Memambetsu	北海道網走郡女満別町	北海道	242,363	35°54'02"	N E	21	第三種	1,639×110	1,200×30	アスファルト	工事中
中標津空港 Nakashibetsu	北海道標津郡中標津町	中標津町	458,205	43°33'29" ³²	N E	66.4	第三種	1,320×120	1,200×30	アスファルト	"
帯広空港 Obihiro	北海道帯広市川西町	帯広市	307,465	42°53'19"	N E	83.7	第三種	1,320×120	1,200×30	アスファルト	"
青森空港 Aomori	青森県青森市大字大谷	青森県	347,513	40°44'22"	N E	198	第三種	1,320×120	1,200×30	アスファルト	"
秋田空港 Akita	秋田県秋田市新屋町	秋田県	617,140	39°41'50"	N E	15.5	第三種	1,320×120	1,200×30	アスファルト	"
花巻空港 Hanamaki	岩手県花巻市宮野目	岩手県	330,000	39°25'37"	N E	91	第三種	1,320×120	1,200×30	アスファルト	工事中
神町空港 Jinmachi	山形県東根市大字神町	山形県	241,755	28°24'17" ⁴	N E	103.6	第三種	1,320×120	1,200×30	アスファルト	"
八丈島空港 Hachijoshima	東京都八丈支庁管内八丈町三根	東京都	333,000	33°06'43"	N E	86	第三種	1,320×100	1,200×30	アスファルト	
大島空港 Oshima	東京都大島支庁管内大島町	東京都	274,560	34°46'45"	N E	39	第三種	1,320×110	1,200×30	アスファルト	工事中
三宅島空港 Miyakeshima	東京都三宅支庁管内三宅村	東京都	216,307	34°04'11"	N E	19.5	第三種	1,220×100	1,100×30	アスファルト	設置予定

名称 Name	所在地 Location
佐渡空港 Sado	新潟県佐和田町
松本空港 Matsumoto	長野県松本市
富山空港 Toyama	富山県富山市
岡山空港 Okayama	岡山県岡山市
隠岐空港 Okishima	島根県隠岐郡
志岐空港 Iki	長崎県志岐郡
対馬空港 Tsushima	長崎県対馬郡
福江空港 Fukue	長崎県福江町
種子島空港 Tanegashima	鹿児島県種子島町
屋久島空港 Yakushima	鹿児島県屋久島町
奄美空港 Amami	鹿児島県奄美郡
鳥取飛行場 Tottori	鳥取県鳥取市
東武今市飛行場 Tobu-Imaichi	栃木県今市市
玉川読売飛行場 Tamagawa Yomiuri	東京都世田谷区
東洋航空 藤沢飛行場 Toyokoku Fujisawa	神奈川県藤沢市

飛行場一覧表

走 路 Runway		備 考 Remarks	名 称 Name	所 在 地 Location	設置及び 管理者 Owned by	総 面 積 (M ²)	標 点 位 置 Position	標 高 (米) Altitude(m)	種 別 Grade	着 陸 帯 (長さ×巾(米)) L×W(m)	滑 走 路 Runway		備 考 Remarks	
(米) m)	舗装の種類 Pavement										長さ×巾(米) L×W(m)	舗装の種類 Pavement		
45	アスファルト	工事中	佐 渡 空 港 Sado	新潟県両津市秋津	新潟県	137,937	38°03'29" N 138°25'02" E	22.9	第三種	1,220×90	1,100×30	アスファルト	工事中	
45	アスファルト		松 本 空 港 Matsumoto	長野県松本市大字今井	長野県	442,655	36°09'43" N 137°55'32" E	656.5	第三種	1,620×120	1,500×30	アスファルト	"	
30	アスファルト		富 山 空 港 Toyama	富山県富山市秋ヶ島	富山県	255,334	36°38'39" N 137°11'20" E	24.5	第三種	1,320×120	1,200×30	アスファルト	"	
30	アスファルト		岡 山 空 港 Okayama	岡山県岡山市浦安南町	岡山県	167,385	34°35'17" N 133°56'10" E	0	第三種	1,320×120	1,200×30	アスファルト	"	
25	アスファルト		隠 岐 空 港 Oki	島根県周吉郡西郷町	島根県	306,104	36°10'38" N 133°19'40" E	90.7	第三種	1,320×120	1,200×30	アスファルト	工事中	
30	アスファルト		老 岐 空 港 Iki	長崎県老岐郡石田村	長崎県	176,655	33°44'44" N 129°47'17" E	12.47	第三種	1,320×90	1,200×30	アスファルト	設置予定	
30	アスファルト		"	対 馬 空 港 Tsushima	長崎県下県郡美津島町	長崎県	陸上敷地 9,030 水上範囲 540,000	34°17'56" N 129°18'45" E	0	第三種 (水上)	2,000×150		アスファルト	工事中
30	アスファルト		"	福 江 空 港 Fukue	長崎県福江市	長崎県	129,583	32°39'5" N 128°49'57" E	80	第三種	1,220×90	1,100×30		"
30	アスファルト		"	種 子 島 空 港 Tanegashima	鹿児島県熊毛郡中種子町	鹿児島県	153,000	30°32'32" N 130°57'12" E	93.4	第三種	1,220×90	1,100×30	アスファルト	"
30	アスファルト		"	屋 久 島 空 港 Yakushima	鹿児島県熊毛郡上屋久町	鹿児島県	163,000	30°22'52" N 130°39'45" E	38.7	第三種	1,220×90	1,100×30	アスファルト	工事中
30	アスファルト		工事中	奄 美 空 港 Amami	鹿児島県大島郡笠利町	鹿児島県	186,200	28°24'52" N 129°41'55" E	23.3	第三種	1,360×90	1,240×30	アスファルト	"
30	アスファルト		"	鳥 取 飛 行 場 Tottori	鳥取県鳥取市湖山町	鳥取市	256,000	35°31'17" N 134°10'58" E	5	公共用	1,000×98	900×30	芝 張	
30	アスファルト		"	東武今市飛行場 Tobu-Imaichi	栃木県今市市瀬尾	東武鉄道株式会社	139,000	36°44'05" N 139°40'12" E	422.15	非公共用	1,200×60	890×25	アスファルト	
30	アスファルト		工事中	玉川読売飛行場 Tamagawa Yomiuri	東京都世田谷区大蔵町	読 売 新聞社	52,000	35°36'41" N 139°37'28" E	26	非公共用	672×60	490×15	アスファルト	
30	アスファルト	設置予定	東洋航空藤沢飛行場 Toyokoku Fujisawa	神奈川県藤沢市	東洋航空株式会社	144,000	35°21'12" N 139°28'02" E	51	非公共用	944×60	824×25	コンクリート		

飛行場一覧表

名称 Name	所在地 Location	設置及び 管理者 Owned by	総面積 (M ²)	標点位置 Position		標高 (米) Altitude(m)	種別 Grade	着陸帯 (長さ×巾(米)) L×W(m)	滑走路 Runway		備考 Remarks
									長さ×巾(米) L×W(m)	舗装の種類 Pavement	
徳之島飛行場 Tokunoshima	鹿児島県大島郡天城町	東亜航空株式会社	91,000	27°49'39" 128°52'58"	N E	2.5	非公共用	1,200×70	1,080×30	アスファルト	
東京都東京へりポート Tokyo H	東京都江東区	東京都	50,000	35°38'40" 139°49'02"	N E	4.5	公共用 ⊕	120×50	90×30	アスファルト	工事中
朝日へりポート Asahi H	大阪北区中之島	株式会社朝日ビルディング	2,595	34°41'22" 135°29'56"	N E	48	公共用 ⊕	30×30 22.5×20	15×15 15×15	コンクリート コンクリート	
函館航空基地 Hakodate H	北海道函館市駒場町 196	海上保安庁	9,230	41°46'20" 140°46'05"	N E	7	非公共用 ⊕	50×50	15×15	コンクリート	
青森へりポート Aomori H	青森県青森市	東北電力株式会社	5,400	40°48'39" 140°43'50"	N E	5	非公共用 ⊕	45×45	15×15	コンクリート	
盛岡へりポート Morioka H	岩手県盛岡市	"	4,730	39°40'50" 140°06'10"	N E	129	非公共用 ⊕	45×45	15×15	コンクリート	
宮古へりポート Miyako H	岩手県宮古市田鎖	"	2,940	39°37'28" 141°54'138"	N E	26	非公共用 ⊕	45×45	15×55	コンクリート	
秋田へりポート Akita H	秋田県秋田市	"	4,430	39°41'22" 140°06'18"	N E	2	非公共用 ⊕	45×45	15×15	コンクリート	
酒田へりポート Sakata H	山形県酒田市	"	4,720	38°53'41" 139°51'12"	N E	3	非公共用 ⊕	45×45	15×15	コンクリート	
山形へりポート yamagata H	山形県山形市沼木	"	3,200	38°14'28" 140°18'04"	N E	105	非公共用 ⊕	45×45	15×15	コンクリート	
仙台へりポート Sendai	宮城県仙台市郡山	"	13,000	38°12'53" 140°54'0"	N E	8	非公共用 ⊕	45×45	15×15	コンクリート	
福島へりポート Fukushima H	福島県福島市	"	2,610	37°46'29" 140°27'31"	N E	75	非公共用 ⊕	45×45	15×15	コンクリート	
若松へりポート Wakamatsu H	福島県会津若松市一箕町	"	2,070	37°29'51" 139°56'32"	N E	240	非公共用 ⊕	45×45	15×15	コンクリート	
平へりポート Taira H	福島県常盤市西郷	"	3,400	36°59'06" 140°52'10"	N E	5.1	非公共用 ⊕	45×45	15×15	コンクリート	
新潟へりポート Niigata H	新潟県中蒲原郡曾野木町	"	8,100	37°51'10" 139°02'0"	N E	3	非公共用 ⊕	45×45	15×15	コンクリート	

名称 Name	所在地 Location
長岡へりポート Nagaoka H	新潟県長岡市
上越へりポート Joetsu H	新潟県上越市
東京へりポート Tokyo H	東京都江東区
京成谷津へりポート Keisei-Yatsu H	千葉県習志野市
明石川崎へりポート Akashi-Kawasaki H	兵庫県明石市
会津若松へりポート Aizuwakamatsu H	福島県会津若松市
富士航空日光へりポート Fujikoku Nikko H	栃木県日光市
所沢へりポート Tokorosawa H	埼玉県所沢市
愛知県庁へりポート Aichi H	愛知県名古屋外堀町
昭和へりポート Showa H	東京都昭島市

飛行場一覧表

走 路 Runway		備 考 Remarks	名 称 Name	所 在 地 Location	設置及び 管理者 Owned by	総 面 積 (M ²)	標 点 位 置 Position		標 高 (米) Altitude(m)	種 別 Grade	着 陸 帯 (長さ×巾(米)) L×W(m)	滑 走 路 Runway		備 考 Remarks
(米) m	舗装の種類 Pavement						長さ×巾 (米) L×W(m)	舗装の種類 Pavement						
30	アスファルト		長岡ヘリポート Nagaoka H	新潟県長岡市川崎町	東北電力株式会社	4,870	37°26'36" N 138°52'13" E	2	非公共用 Ⓧ	45×45	15×15	コンクリート		
30	アスファルト	工 事 中	上越ヘリポート Joetsu H	新潟県直江津市字三橋	"	4,440	37°09'58" N 138°16'29" E	4	非公共用 Ⓧ	45×45	15×15	コンクリート		
15 15	コンクリート コンクリート		東京ヘリポート Tokyo H	東京都江東区塩崎町	全日本空輸株式会社	10,400	35°39'40" N 139°48'47" E	1	非公共用 Ⓧ	45×45	15×15	コンクリート		
15	コンクリート		京成谷津ヘリポート Keisei-Yatsu H	千葉県習志野市谷津	京成電鉄株式会社	13,642	35°40'37" N 140°00'45" E	3.7	非公共用 Ⓧ	70×40	40×30	アスファルト		
15	コンクリート		明石川崎ヘリポート Akashi-Kawasaki H	兵庫県明石市和坂字大坪	川崎航空機株式会社	25,500	34°39'16" N 134°58'6" E	3	非公共用 Ⓧ	45×45	15×15	コンクリート		
15	コンクリート		会津若松ヘリポート Aizuwakamatsu H	福島県会津若松市東山町	東日本航空株式会社	7,540	39°29'43" N 139°57'07" E	246.9	非公共用 Ⓧ	45×40	15×15	アスファルト	工 事 中	
55	コンクリート		富士航空日光ヘリポート Fujikoku Nikko H	栃木県日光市所野	富士航空興業株式会社	34,622	36°44'41" N 139°38'36" E	600	非公共用 Ⓧ	60×30	30×20	アスファルト	"	
15	コンクリート		所沢ヘリポート Tokorosawa H	埼玉県所沢市久米	株式会社西武百貨店	3,970	35°46'50" N 139°27'35" E	66	非公共用 Ⓧ	50×30	20×15	アスファルト	"	
15	コンクリート		愛知県庁ヘリポート Aichi H	愛知県名古屋市中区南外堀町	愛知県	2,462	35°10'36" N 136°54'27" E	55.21	非公共用 Ⓧ	45×29	15×15	コンクリート	"	
15	コンクリート		昭和ヘリポート Showa H	東京都昭島市田中町	昭和飛行機工業株式会社	104,574	35°43'00" N 139°22'00" E	111.45	非公共用 Ⓧ	134.8×43	104×20	ランデンマツト敷	"	
15	コンクリート													
15	コンクリート													
15	コンクリート													
15	コンクリート													
15	コンクリート													

飛行場一覧表

名称 Name	所在地 Position	設置及び 管理者 Owned by	総面積 (M ²)	標点位置 Position	標高 (米) Altitude(m)	着陸帯 (長さ×巾(米)) L×W(m)	滑走路 Runway		公共用施設指定 (航空法第56条 の5)	施設の供用 開始期日
							長さ×巾(米) L×W(m)	舗装の種類 Pavement		
千歳飛行場 Chitose	北海道千歳市平和	防衛庁	16,100,000	42°47'50" N 141°40'00" E	25	3,190×450	2,740×45	コンクリート	運告第439号 36.12.19	36.12.20
札幌飛行場 Sapporo	北海道札幌市丘珠	防衛庁	680,000	43°06'53" N 141°23'06" E	8	1,400×300	1,000×80	コンクリート	運告第437号 36.11.27	36.12.20
三沢飛行場 Misawa	青森県上北郡大三沢町	米空軍	16,050,000	40°42'09" N 141°22'32" E	26		2,550×45	コンクリート		
調布飛行場 Chofu	東京都調布市飛田給町	米空軍	1,830,000	35°40'00" N 139°32'00" E	44		1,000×80 700×30	コンクリート		
小松飛行場 Komatsu	石川県小松市	防衛庁	4,145,000	36°23'29" N 136°24'44" E	11	2,520×441 1,320×150	2,400×45 1,200×45	コンクリート コンクリート	運告第437号 36.12.18	36.12.20
美保飛行場 Miho	鳥取県境港市	防衛庁	3,320,000	35°30'08" N 133°14'21" E	5	1,800×300	1,524×45	コンクリート		
徳島飛行場 Tokushima	徳島県板野郡松茂村	防衛庁	984,000	34°07'49" N 140°35'28" E	2	1,900×300	1,500×45	コンクリート	運告第378号 37.10.19	37.10.19
岩国飛行場 Iwakuni	山口県岩国市	米海軍	5,595,000	34°08'43" N 132°14'05" E	3		2,134×45	コンクリート		
板付飛行場 Itatsuke	福岡県福岡市上白井	米空軍	5,410,000	35°35'00" N 130°14'00" E	8		2,700×45	コンクリート		
仙台飛行場 Sendai	宮城県名取郡岩沼町	防衛庁	1,512,000	38°40'00" N 140°55'21" E	2	1,400×300	1,200×45	コンクリート	運告第407号 36.11.27	36.12.20
八戸飛行場 Hachinohe	青森県八戸市	防衛庁	2,389	40°32'54" N 142°28'17" E	46		2,250×60	コンクリート		

局名 Name of Station	所
稚内航空通信局 Wakkanai	通信所 北海道 送信所 同上
釧路航空通信局 Kushiro	通信所 釧路市 送信所 同上
女満別航空通信局 Memambetsu	通信所 北海道 送信所 同上
札幌航空通信局 Sapporo	通信所 北海道 送信所 北海道
函館航空通信局 Hakodate	通信所 北海道
三沢航空通信局 Misawa	通信所 青森県 送信所 青森三
秋田航空通信局 Akita	通信所 秋田市
仙台航空通信局 Sendai	通信所 宮城県 送信所
調布航空通信局 Chiyofu	通信所 東京都
航空局内通信局 Koku	通信所 東京都
東京航空通信局 Tokyo	通信所 東京都 送信所 東京都

第 2 表 国内航空通信局一覽表

Table 2 Domestic Aeronautical Communication Stations

昭 37.12 現在
1962

局 名 Name of Station	所 在 地 Location	区 分	周 波 数 Freq	呼 出 符 号 Call Sign	通 信 方 式 Type of Com	通 信 の 相 手 方 Corresponding Station	空 中 線 電 力 Power(w)
報告第 439 号 36.12.19	36.12.20						
報告第 437 号 36.11.27	36.12.20	有線	122.7Mc 126.2 "	ワカ わつかないラ ジオ	テレタイプ二重 AM無線電話	全 局 航空機	30W
釧路航空通信局 Kushiro	通信所 釧路市鶴丘 釧路空港内 送信所 同上	有線	122.7Mc 126.2 "	クシ くしろラジオ	テレタイプ二重 AM無線電話	全 局 航空局	30W
報告第 437 号 36.12.18	36.12.20	有線	122.7Mc 126.2 " 121.5 "	メマ めまんべつ ラジオ	テレタイプ二重 無線電話	全 局 航空局	30W
札幌航空通信局 Sapporo	通信所 北海道千歳市美々地 千歳飛行場 送信所 北海道千歳市北宮町	有線	3,777.5 7,565	ホロ J I W-20 J I W-21	テレタイプ二重 手送電信	全 局 航空局	500W
函館航空通信局 Hakodate	通信所 北海道亀田郡銭亀沢村字高松 函館空港	有線		ハコ	テレタイプ二重	全 局	
三沢航空通信局 Misawa	通信所 青森県三沢市平畑 三沢飛行場 送信所 青森三沢市三沢上屋	有線	3,777.5 7,565	ミサ J I S-20 J I S-21	テレタイプ二重 手送電信	全 局	500W
報告第 407 号 36.11.27	36.12.20	有線		アキ	テレタイプ二重	全 局	
仙台航空通信局 Sendai	通信所 宮城県名取郡岩沼町 仙台空港 送信所 同上	有線	3,777.5 7,565	セン J I C-20 J I C-21	テレタイプ二重 手送電信	全 局	500W
調布航空通信局 Chiyofu	通信所 東京都調布市 調布飛行場	有線		チヨ	テレタイプ二重	全 局	
航空局内通信局 Koku	通信所 東京都千代田区大手町1の1	有線		コウ	テレタイプ二重	全 局	
東京航空通信局 Tokyo	通信所 東京都大田区羽田町 東京国際空港 送信所 東京都大田区糀谷町	有線	3,777.5 7,565	ハネ J I Z-20 J I Z-21	テレタイプ二重 手送電信	全 局	500W

国内航空通信局一覧表

局名 Name of Station	所在地 Location	区分	周波数 Freq	呼出符号 Call Sign	通信方式 Type of Com	通信の相手方 Corresponding Station	空中線電力 Power(w)
八丈島航空通信局 Hachiojima	通信所 東京都八丈島大賀郷 八丈島空港 送信所 同上	有線	122.7Mc 126.2 "	ハチ はちじょうラ ジオ	テレタイプ二重 AM無線電話	全局 航空機	30W
新潟航空通信局 Niigata	通信所 新潟市松浜町 新潟空港	有線		ニイ	テレタイプ二重	全局	
小松航空通信局 Komatsu	通信所 石川県小松市浮柳町 小松空港	有線		コマ	テレタイプ二重	全局	
名古屋航空通信局 Nagoya	通信所 愛知県西春日井郡豊山村 名古屋空港 送信所 同上	有線	3,777.5 7,565	ナコ J I U-20 J I U-21	テレタイプ二重 手送電信	全局	50W
大阪航空通信局 Osaka	通信所 大阪府池田市 大阪国際空港 送信所 同上	有線	3,777.5 7,565 123.9Mc 135.9 " 255.4 " 308.4 "	サカ J I Y-20 J I Y-21 おおさか ラジオ	テレタイプ二重 手送電信 AM無線電話	全局 航空機	500W VHF 20 UHF100
八尾航空通信局 Yao	通信所 大阪府八尾市木の本 八尾空港	有線		ヤラ	テレタイプ二重	全局	
岩国航空通信局 Iwakuni	通信所 山口県岩国市 岩国飛行場 送信所 同上	有線	3,777.5 7,565 121.5Mc 135.9 " 243.0 " 255.4 "	イワ J I V-20 J I V-21 いわくにラジ オ	テレタイプ二重 手送電信 AM無線電話	全局 航空機	500W VHF 20 UHF100
高松航空通信局 Takamatsu	通信所 香川県高松市林町 高松空港	有線		タカ	テレタイプ二重	全局	
広島航空通信局 Hiroshima	通信所 広島市南観音町 広島空港	有線		ヒロ	テレタイプ二重	全局	
松山航空通信局 Matsuyama	通信所 愛媛県松山市南吉田 松山空港	有線		マツ	テレタイプ二重	全局	
高知航空通信局 Kochi	通信所 高知県南国市物部 高知空港	有線		コチ	テレタイプ二重	全局	

局名 Name of Station	通信
福岡航空通信局 Fukuoka	通信
小倉航空通信局 Kokura	通信
大分航空通信局 Oita	通信
大村航空通信局 Omura	通信
熊本航空通信局 Kumamoto	通信
鹿児島航空通信局 Kagoshima	通信
枕崎位置通報所 Makurazaki	通信
宮崎航空通信局 Miyazaki	通信
種子島航空通信局 Tanegashima	通信
屋久島航空通信局 Yakujima	通信

国内航空通信局一覧表

局名 Name of Station	所在地 Location	区分	周波数 Freq	呼出符号 Call Sign	通信方式 Type of Com	通信の相手方 Corresponding Station	空中線電力 Power(w)
福岡航空通信局 Fukuoka	通信所 福岡市上臼井柳井348 送信所 福岡県筑紫郡阿村諸岡	有線 無線	3,777.5 7,565	フク J I X-20 J I X-21	テレタイプ二重 手送電信	全局 全局	500W
小倉航空通信局 Kokura	通信所 福岡県北九州市小倉区曾根町 小倉空港	有線		クラ	テレタイプ二重	全局	
大分航空通信局 Oita	通信所 大分市今津留 大分空港	有線		イタ	テレタイプ二重	全局	
大村航空通信局 Omura	通信所 長崎県大村市森園郷 大村空港	有線		ムラ	テレタイプ二重	全局	
熊本航空通信局 Kumamoto	通信所 熊本市健軍町水洗98 熊本空港	有線		クマ	テレタイプ二重	全局	
鹿児島航空通信局 Kagoshima	通信所 鹿児島市郡元町 鹿児島空港	有線		カコ	テレタイプ二重	全局	
枕崎位置通報所 Makurazaki	通信所 鹿児島市郡元町 鹿児島空港 送信所 鹿児島枕崎市大字西鹿籠字鍋ヶ平	無線	121.5Mc 135.9 " 255.4 " 243.0 "	かごしま ラジオ	AM無線電話	航空機	VHF 20 UHF100
宮崎航空通信局 Miyazaki	通信所 宮崎市赤江村 宮崎空港	有線		ミヤ	テレタイプ二重	全局	
種子島航空通信局 Tanegashima	通信所 鹿児島県熊毛郡中種町野間 種子島空港 送信所 同上	有線 無線	122.7Mc 126.2 "	タネ たねがしま ラジオ	テレタイプ二重 AM無線電話	全局 航空機	30W
屋久島航空通信局 Yakujima	通進所 鹿児島県熊毛郡上屋久町 屋久島空港 送信所 同上	有線 無線	122.7Mc 126.2 "	ヤク やくラジオ	テレタイプ二重 AM無線電話	全局 航空機	30W

第3表 国際航空通信局

Table 3 International Aeronautical Communication Station

第3表の1 東京国際航空通信局回線

Table 3~1 List of Circuits

業務の種別 Service	回線名 Name of Circuit	周波数(KCS) Frequencies	呼出符号 Call Sign	通信方式 Type of Communication	通信の相手局 Corresponding Station	空中線電力 Power(kw)	備考 Remarks
航空固定通信業務 Fixed	京成回線 Seoul	5,220 8,075 11,031 17,550	JIA-21 JIA-24 JIA-25 JIA-28	手送電信	京城	3	送信所：茨城県西茨城郡友部町大字大沢 通信所：東京都大田区羽田東京国際空港内 受信所：神奈川県川崎市蟹ヶ谷
	沖縄回線 Okinawa	3,397.5 7,738 10,190 17,610	JIB-31 JIB-32 JIB-33 JIB-34	テレタイプ	沖縄	3	
	香港回線 HongKong	5,360 9,388.25 13,930 19,470	JIB-25 JIB-26 JIB-27 JIB-28	テレタイプ	香港	4	
	ホノルル回線 Honolulu	5,747.5 7,847.5 13,907.5 20,570 24,740	JIB-21 JIB-22 JIB-23 JIB-29 JIB-30	テレタイプ	ホノルル	10	
航空移動通信業務 Mobile	NP(北太平洋)回線 NP(North Pacific)	2,987 5,521.5 8,939 13,274.5 17,906.5	トウキョウ	電話	航空機	1.5	
	CWP(中西部太平洋)回線 CWP(Central West Pacific)	2,966 5,506.5 5,536.5 8,862.5 13,354.5 17,906.5	トウキョウ	電話	航空機	1.5	
	共用回線 NP・CWP	126.9 Mc/s	トウキョウ	電話	航空機	100(W)	

第3表の2 航空

Table 3~2

回線名 Name of Circuit	周
ウエーク回線 Wake	
沖縄回線	
グワム回線	
大邱回線	
大邱回線	
ホノルル回線	

第3表の2 航空交通管制本部通信局回線

Table 3~2

回線名 Name of Circuit	周波数 (Kc/s) Frequencies	呼出符号 Call Sign	通信方式 Type of Com.	相手局 Corresponding Station	空中線電力 Power (kw)	備考 Remarks
ウエーク回線 Wake	4,890 9,894 14,555 14,900 16,185	J I F-20 J I F-21 J I F-22 J I F-23 J I F-24	手送電信	ウエーク	3	坂戸送信所 埼玉県入間郡鶴ヶ島村脚折100
沖縄回線	5,805 7,835 9,305 13,650	トウキョウ・センター	無線電話	沖縄	3	受信所 埼玉県入間郡武蔵町 ジョンソン基地内
グワム回線	5,285 9,025 11,035 14,562.5	トウキョウ・センター	無線電話	グワム	3	
大邱回線			有線テレタイプ (二重)	大邱		
大邱回線			有線電話			
ホノルル回線		トウキョウ・センター	無線電話	ホノルル		米軍無線回線利用

第4表 航空無線標識局一覽表

Table 4

List of Radio Beacons

昭和37年12月
1962

局名 Station	所在地 Location	位置 Position	周波数 (KC) Frequency	空中線電力 (W) Power	局符号 Identification	コース方向 (磁北より) Course Direction	備考 Remarks
東京 Tokyo	千葉県佐倉市江原	140° 12' E 35° 44' N	A ₂ 350	1,000	T Y	194°, 285°, 014°, 105°	
立川 Tachikawa	埼玉県所沢市三ヶ島	139° 26' E 35° 48' N	" 330	1,000	T W	187°, 282°, 007°, 102°	
名古屋 Nagoya	愛知県知多郡美浜町	136° 56' E 34° 45' N	" 325	1,000	X M	187°, 278°, 007°, 098°	
大島 Oshima	東京都大島町差木地	139° 24' E 34° 41' N	" 216	1,000	X A	278°, 354°, 098°, 174°	
福岡 Fukuoka	福岡県糟屋郡新宮町	130° 27' E 33° 43' N	" 355	1,000	F K	185°, 259°, 005°, 079°	
稚内 Wakkanai	北海道稚内市声間字メクマ	141° 48' E 45° 24' N	" 214	400	W K	無指向性	
女満別 Memambetsu	北海道網走郡女満別町	144° 10' E 43° 54' N	" 378	100	T B	"	
釧路 Kushiro	北海道釧路市鶴丘	144° 12' E 43° 02' N	" 347	500	K S	"	
函館 Hakodate	北海道函館市字上湯川	140° 49' E 41° 47' N	" 388	100	H W	"	
沼の端 Numanohata	北海道苫小牧市沼の端	141° 41' E 42° 40' N	" 220	500	Q D	"	
宮古 Miyako	岩手県下閉伊郡岩泉町	141° 57' E 39° 51' N	" 210	1,000	M K	"	
仙台 Sendai	宮城県名取郡下増田寺野	140° 56' E 38° 09' N	" 251	100	S D	"	
秋田 Akita	秋田県秋田市新屋町字割山	140° 04' E 39° 42' N	" 376	150	A T	"	
新潟 Niigata	新潟県新潟市河渡	139° 06' E 37° 56' N	" 260	500	G T	"	
大子 Daigo	茨城県久慈郡大子町	140° 22' E 36° 45' N	" 225	500	G O	"	

局名 Station	所 所
熊谷 Kumagaya	埼玉県熊谷市
大宮 Omiya	埼玉県大宮市
座間 Zama	神奈川県座間市
厚木 Atsugi	神奈川県厚木市
木更津 Kisarazu	千葉県木更津市
館山 Tateyama	千葉県館山市
八丈島 Hachiojima	東京都八丈町
羽田 Haneda	東京都大田区
横浜 Yokohama	神奈川県横浜市
茅ヶ崎 Chigasaki	神奈川県茅ヶ崎市
横須賀 Yokosuka	神奈川県横須賀市
焼津 Yaizu	静岡県焼津市
浜松 Hamamatsu	静岡県浜松市
小松 Komatsu	石川県小松市
小牧 Komaki	愛知県西春日井郡
峰山 Mineyama	京都府中津市

航空無線標識局一覧表

昭和 37 年 12 月
1962

局名 Station	所在地 Location	位置 Position	周波数 (KC) Frequency	空中線電力 (W) Power	局符号 Identification	コース方向 (磁北より) Course Direction	備考 Remarks
熊谷 Kumagaya	埼玉県熊谷市拾六間	139° 19' E 36° 10' N	A ₂ 240	50	A Y	無指向性	
大宮 Omiya	埼玉県大宮市日進町	139° 36' E 35° 55' N	" 231	50	M I	"	
座間 Zama	神奈川県相模原市上矢部 ゼネラルデポー内	139° 23' E 35° 35' N	" 401	200	D F	"	
厚木 Atsugi	神奈川県高座大和町	139° 28' E 35° 27' N	" 257	100	A G	"	
木更津 Kisarazu	千葉県木津市吾妻町	139° 55' E 35° 23' N	" 202	50	K Z	"	
館山 Tateyama	千葉県館山市宮城町北条上ノ原	139° 50' E 34° 59' N	" 373	4,000	P Q	"	
八丈島 Hachijojima	東京都八丈島八丈町三根	139° 48' E 33° 07' N	" 340	100	H C	"	
羽田 Haneda	東京都大田区羽田 東京国際空港内	139° 47' E 35° 32' N	" 282	50	H M	"	
横浜 Yokohama	神奈川県横浜市港北区荏田町	139° 33' E 35° 33' N	" 357	100	R B	"	
茅ヶ崎 Chigasaki	神奈川県茅ヶ崎市茅ヶ崎	139° 24' E 35° 19' N	" 236	100	L W	"	
横須賀 Yokosuka	神奈川県横須賀市長井町	139° 37' E 35° 12' N	" 270	50	Y U	"	
焼津 Yaizu	静岡県焼津市大島新田	138° 18' E 34° 49' N	" 344	500	Y Z	"	
浜松 Hamamatsu	静岡県浜松市和合町	137° 42' E 34° 45' N	" 229	50	L H	"	
小松 Komatsu	石川県小松市浮柳町ヨの21	136° 25' E 36° 24' N	" 234	500	K M	"	
小牧 Komaki	愛知県西春日井郡豊山村 名古屋空港内	136° 55' E 35° 15' N	" 360	500	K C	"	
峰山 Mineyama	京都府中郡大宮町	135° 05' E 35° 36' N	" 265	500	Y M	"	

航空無線標識局一覽表

局名 Station	所在地 Location	位置 Position	周波数 (KC) Frequency	空中線電力 (W) Power	局符号 Identification	コース方向 (磁北より) Course Direction	備考 Remarks
大津 Otsu	滋賀県大津市下坂本町	135° 52' E 35° 03' N	A ₂ 368	100	C U	無指向性	
大阪 Osaka	兵庫県川西市上久代	135° 25' E 34° 48' N	" 205	500	Q S	"	
大阪第2 Osaka	大阪府城東区天王田町三丁目	135° 33' E 34° 41' N	" 340	100	R K	"	
信太 Shinoda	大阪府和泉市伯太	135° 27' E 34° 29' N	" 219	100	S K	"	
串本 Kushimoto	和歌山県西牟婁郡串本町	135° 47' E 33° 27' N	" 275	500	K H	"	
広島空港 Hiroshima	広島県広島市南観音町 広島空港内	132° 25' E 34° 21' N	" 387	15	H F	"	
広島 Hiroshima	広島県佐伯郡沖美町美能字鶴原 無番地	132° 22' E 34° 15' N	" 346	100	H B	"	
高松 Takamatsu	香川県高松市林町	134° 05' E 34° 18' N	" 255	500	Q M	"	
松山 Matsuyama	愛媛県松山市南吉田	132° 42' E 33° 50' N	" 377	100	M P	"	
高知 Kochi	高知県南国市物部	133° 41' E 33° 33' N	" 399	100	K R	"	
清水 Shimizu	高知県土佐清水市伊佐	133° 01' E 32° 44' N	" 363	500	S U	"	
小倉 Kokura	福岡県小倉市曾根町	130° 57' E 33° 50' N	" 370	100	K O	"	
熊本 Kumamoto	熊本県熊本市建軍町	130° 46' E 32° 48' N	" 247.5	100	K U	"	
大分 Oita	大分県鶴崎市三佐	131° 41' E 31° 15' N	" 261	100	T A	"	
宮崎 Miyazaki	宮崎県宮崎市赤江町	131° 27' E 33° 53' N	" 229	100	M Z	"	
鹿児島 Kagoshima	鹿児島県鹿児島市吉野町	130° 34' E 31° 38' N	" 390	3,000	H K	"	

局名 Station	所 所
鹿児島空港 Kagoshima-Kuko	鹿児島県
種子島 Tanegashima	鹿児島県
坂戸 Sakado	埼玉県入
志岐島 Ikishima	長崎県志
御宿 Oniuku	千葉県夷
東京 Tokyo	千葉県成
木更津 Kisarazu	千葉県木
大島 Oshima	東京都大
河和 Kowa	愛知県知
大阪(信太) Osaka (Shinoda)	大阪府和
名古屋 Nagoya	愛知県西
六甲 Rokko	兵庫県神

航空無線標識局一覽表

局名 Station	所在地 Location	位置 Position	周波数 (KC) Frequency	空中線電力 (W) Power	局符号 Identification	コース方向 (磁北より) Course Direction	備考 Remarks
鹿児島空港 Kagoshima-Kuko	鹿児島県鹿児島市郡元町	130° 34' E 31° 33' N	A ₂ 207.5	100	K G	無指向性	
種子島 Tanegashima	鹿児島県熊毛郡中種子町	130° 57' E 30° 32' N	" 280	100	T J	"	
坂戸 Sakado	埼玉県入間郡鶴ヶ島村脚折	139° 23' E 35° 57' N	" 1,645	500	S A	"	
壱岐島 Ikishima	長崎県壱岐郡勝本町	129° 42' E 33° 51' N	" 1,642	500	K A	"	
御宿 Oniuku	千葉県夷郡御宿町	140° 22' E 35° 11' N	22A ₉ 115.7MC	200	O J O	全方向性	VOR
東京 Tokyo	千葉県成田市大字北須賀	140° 16' E 35° 47' N	22A ₉ 112.7MC	200	TYO	"	"
木更津 Kisarazu	千葉県木更津市吾妻 木更津飛行場内	139° 55' E 35° 24' N	21A ₉ 114.5MC	50	K Z O	"	"
大島 Oshima	東京都大島町差木地字奥山	139° 23' E 34° 43' N	21A ₉ 113.1MC 650P ₉ 1165MC	200 7.5KW	X A O	"	VORTAC
河和 Kowa	愛知県知多郡師崎町	136° 58' E 34° 42' N	21A ₉ 113.5MC	200	X M O	"	VOR
大阪(信太) Osaka (Shinoda)	大阪府和泉市	135° 28' E 34° 29' N	21A ₉ 112.3MC	200	S K O	"	"
名古屋 Nagoya	愛知県西春日井郡豊山村 名古屋空港内	136° 55' E 35° 14' N	650P ₉ 1176MC	7.5KW	K C T	"	TACAN
六甲 Rokko	兵庫県神戸市兵庫区有馬町 字六甲山	135° 16' E 34° 46' N	650P ₉ 1173MC	7.5KW	R O T	"	"

第5表 航空灯台一覧表

Table 5 List of Light Beacons

昭和37年12月
1962

名称 Name	所在地 Location	位置 Position	燈質週期 Characteristic	光度(千カンデラ単位)型式 Intensity($\times 2cd$)	燈高平均水面上(米) Ele- vation(m)	記事 Remarks
稚内 Wakkanai	稚内市声間	45°24'21"N 141°48'36"E	白熱電灯白緑閃光 毎8.6秒間に2閃光(4.3秒ごとに白緑各1閃光)	白1,300緑260 D-2	12	飛行場灯台
釧路 Kushiro	釧路市鶴丘地区	43°02'27"N 144°12'00"E	白熱電灯白緑閃光 毎秒8.6間に2閃光(4.3秒ごとに白緑各1閃光)	白1,300緑260 D-2	111	飛行場灯台
千歳 Chitose	北海道千歳郡千歳町	42°48'23"N 141°39'29"E	白熱電灯白緑閃光 毎10秒間に2閃(5秒ごとに白緑各1閃)	白1,200緑180 D-2	62	飛行場灯台 (航空自衛隊)
函館 Hakodate	函館市駒場町	41°46'24"N 140°46'05"E	白熱電灯白閃光 毎1.5秒間に1閃	白100 S-2	16	ヘリポート燈台 (海上保安庁)
函館 Hakodate	北海道亀田郡銭亀沢村	41°46'20"N 140°48'48"E	白熱電灯白緑閃光 毎8.6秒間に2閃光(4.3秒ごとに白緑各1閃光)	白1,300緑260 D-2	45	飛行場灯台
三沢 Misawa	青森県上北郡大三沢町	40°41'08"N 141°21'45"E	白熱電灯白白緑群閃光 毎10秒間に3閃(4.8秒を隔て0.4秒間に白2閃, 4.8秒を隔て緑1閃)	白500 緑150 DCB-24R	70	飛行場灯台 (米軍)
八戸 Hachinoe	八戸市高館	40°32'45"N 141°27'24"E	白熱電灯白緑閃光 毎秒10間に2閃(5秒ごとに白, 緑各1閃)	白1,250緑206 D-2	52	飛行場灯台 (海上自衛隊)
松島 Matsushima	宮城県桃生郡矢本町	38°24'49"N 141°13'25"E	白熱電灯白白緑群閃光 毎10秒間に3閃(4.8秒を隔て0.4秒間に白2閃, 4.8秒を隔て緑1閃)	白500 緑150 DCB-24R	38	飛行場灯台 (航空自衛隊)
霞の目 Kasuminome	仙台市霞の目背戸	38°15'54"N 140°55'04"E	白熱電灯白白緑群閃光 毎10秒間に3閃(4.8秒を隔て0.4秒間に白2閃, 4.8秒を隔て緑1閃)	白500 緑150 DCB-24R		飛行場灯台 (米軍)
仙台 Sendai	宮城県名取郡岩沼町玉浦矢の目	38°07'53"N 140°54'37"E	白熱電灯白緑閃光 毎10秒間に2閃(5秒ごとに白緑各1閃)	白1,240緑200 D-2	17	飛行場灯台 (航空自衛隊)
新潟 Niigata	新潟市松浜町下山	37°56'57"N 139°07'01"E	白熱電灯白緑閃光 毎秒8.6間に2閃光(4.3秒ごとに白緑各1閃)	白1,300緑260 D-2	21	飛行場灯台
小松 Komatsu	小松市	36°23'26"N 136°25'16"E	白熱電灯白緑閃光 毎10秒間に2閃(5秒ごとに白緑各1閃)	白1,280緑210 D-2	35	飛行場灯台 (航空自衛隊)
宇都宮 Utsunomiya	宇都宮市上横田台	36°30'49"N 136°52'42"E	白熱電灯白緑閃光 毎10秒間に2閃(5秒ごとに白緑各1閃)	白1,360緑234 白-2	132	飛行場灯台 (航空自衛隊)
大森 Omori	東京都大田区大森6丁目	35°34'13"N 139°44'34"E	白熱電灯赤閃光 毎1.5秒間に1閃	赤 10 1型	49	危険航空灯台
東京 Tokyo	東京都大田区	35°33'10"N 139°45'43"E	白熱電灯白緑閃光 毎12秒間に2閃(6秒ごとに白緑各1閃)	白1,800緑400 DCB-36(D-2)	24	飛行場灯台

名称 Name	所在地 Location
東京 Tokyo	前記灯台の西米
調布 Chofu	
入間川 Irumigawa	埼玉県入間郡
横田 Yokota	東京都西多摩
立川 Tachikawa	立川市
座間 Zama	
厚木 Atsugi	
木更津 Kisarazu	
館山 Tateyama	館山市
平塚 Hiratsuka	神奈川県平塚
巢雲山 Sugamoyama	静岡県田方郡
戸田 Toda	静岡県田方郡
焼津 Yaizu	静岡県志太郡
静岡 Shizuham	静岡県志太郡
掛川 Kakegawa	静岡県小笠郡
浜松 Hamamatsu	浜松市神ヶ谷

昭和37年12月
1962

平均水面 (米) Ele- n(m)	記 Remarks	事
12	飛行場灯台	
111	飛行場灯台	
62	飛行場灯台 (航空自衛隊)	
16	ヘリポート灯台 (海上保安庁)	
45	飛行場灯台	
70	飛行場灯台 (米軍)	
52	飛行場灯台 (海上自衛隊)	
38	飛行場灯台 (航空自衛隊)	
	飛行場灯台 (米軍)	
17	飛行場灯台 (航空自衛隊)	
21	飛行場灯台	
35	飛行場灯台 (航空自衛隊)	
132	飛行場灯台 (航空自衛隊)	
49	危険航空灯台	
24	飛行場灯台	

名 Name	所 在 地 Location	位 置 Position	燈 質 週 期 Characteristic	光度(千カンデ ラ単位) 型 式 Intensy($\times 3cd$)	燈高平均水面 上(米) Ele- vation (m)	記 事 Remarks	
東 Tokyo	京	前記灯台の西北西方約60 米	白熱電灯白緑群閃光 毎10秒間に2閃(5.6秒を隔て4.4秒間に白緑各1閃)	白2,500緑500 A-3 (改)	26	飛行場灯台 (予備)	
調 Chofu	布					飛行場灯台 (米軍)	
入 Irumgawa	間 川	埼玉県入間郡豊岡町	35°50'30" N 139°23'50" E	白熱電灯白白緑群閃光 毎10秒間に3閃(4.8秒を隔 て0.4秒間に白2閃, 4.8秒を隔て緑1閃)	白500 緑150 DCB-24R	95	飛行場灯台 (米軍)
横 Yokota	田	東京都西多摩郡福生町	35°44'38" N 139°21'07" E	白熱電灯白白緑群閃光 毎秒10間に3閃(4.8秒を障 て0.4秒間に白2閃, 4.8秒を隔て緑1閃)	白500 緑150 DCB-24R		飛行場灯台 (米軍)
立 Tachikawa	川	立川市	35°42'34" N 139°24'06" E	白熱電灯白白緑群閃光 毎10秒間に3閃(4.8秒を 障て0.4秒間に白2閃, 4.8秒を隔て緑1閃)	白500 緑150 DCB-24R	125	飛行場灯台 (米軍)
座 Zama	間						飛行場灯台 (米軍)
厚 Atsugi	木						飛行場灯台 (米軍)
木 Kisarazu	更 津						
館 Tateyama	山	館山市	34°58'55" N 139°50'34" E	白熱電灯白閃光 毎2.5秒間に1閃	白100	18	ヘリポート灯台 (海上自衛隊)
平 Hiratsuka	塚	神奈川県平塚市須賀町	35°18'53" N 139°21'59" E	白熱電灯白赤群閃光 毎10秒間に2閃(7秒を隔て3秒間に白, 赤各1閃)	白1,600赤240 B-2	29	航空路灯台
巢 Sugamoyama	雲 山	静岡県田方郡巢雲山上	35°00'07" N 139°02'26" E	白熱電灯白赤白群閃光 毎12秒間に3閃(5.3秒を 隔て3.35秒ごとに白, 赤, 白各1閃)	白2,500赤380 A-3	587	航空路灯台 (休止中)
戸 Toda	田	静岡県田方郡達磨山上	34°57'00" N 138°50'25" E	白熱電灯白赤白群閃光 毎12秒間に3閃(6秒を隔 て3秒ごとに白, 赤, 白各1閃)	白1,600赤240 B-3	991	航空路灯台
焼 Yaizu	津	静岡県志太郡東益津村	34°54'12" N 138°20'45" E	白熱電灯白赤白群閃光 毎12秒間に3閃(5.3秒を隔 て, 3.35秒ごとに白, 赤, 白各1閃)	白2,500赤380 A-3	481	航空路灯台 (休止中)
静 Shizuhama	浜	静岡県志太郡静浜村	34°48'44" N 138°17'33" E	白熱電灯白緑群閃光 毎8秒間に2閃	白1,884緑205 B-2	35	飛行場灯台 (航空自衛隊)
掛 Kakegawa	川	静岡郡小笠郡日坂村	34°48'36" E 138°03'42" N	白熱電灯白赤閃光 毎10秒間に2閃(5秒毎に白赤各1閃)	白1,200赤180 A-2	243	航空路灯台 (休止中)
浜 Hamamatsu	松	浜松市神ヶ谷	34°44'26" N 137°41'56" E	白熱電灯白緑閃光 毎8.748秒間に2閃(4.374秒ごとに白, 緑各1閃)	白1,020緑165 D-2	58	飛行場灯台 (航空自衛隊)

名 称 Name	所在地 Location	位置 Position	燈 質 週 期 Characteristic	光度 (千カンデラ単位) 型式 Intensy ($\times 3cd$)	燈高均水面平 上 (米) Ele- vation (m)	記 事 Remarks
豊橋 Toyohashi	豊橋市多米町	34°44'50" N 137°28'59" E	白熱電灯白赤閃光 毎10秒間に2閃 (5秒ごとに白, 赤各1閃)	白1,200赤180 A-2	340	航空路灯台
西浦 Nishiura	愛知県宝飯郡西浦村	34°45'53" N 137°10'16" E	白熱電灯白赤閃光 毎9.7秒間に2閃 (4.8秒を隔て 4.85秒ごとに白, 赤, 各1閃)	白1,200赤180 A-2	84	航空路灯台
河和 Kowa	愛知県知多郡河和町	34°45'51" N 136°54'55" E	白熱電灯白赤白群閃光 毎12秒間に3閃 (5.3秒を隔 て3.35秒ごとに白, 赤白各1閃)	白2,500赤380 A-3	49	航空路灯台
名古屋 Nagoya	愛知県春日井郡豊山村	35°15'05" N 136°55'11" E	白熱電灯白緑閃光 毎8.6秒間に2閃 (4.3秒ごとに白緑各1閃)	白1,700緑340 D-2	35	飛行場灯台
名古屋中日 Nagoya-Chiuaiichi	名古屋市中区	35°09'34" N 136°54'43" E	白熱電灯白白赤群閃光 毎12秒間に3閃 (6秒を隔 て3秒ごとに白2閃, 赤1閃)	白1,600赤240 B-3	42	航空路灯台 (私設)
岐阜 Gifu	岐阜県稲沢郡加町	35°22'57" N 136°50'49" E	白熱電灯白緑閃光 毎8.6秒間に2閃光 (4.3秒ごとに白緑各1閃光)	白1,300緑260 D-2	125	飛行場灯台 (航空自衛隊)
一身田 Isshinden	三重県河芸郡大里村	34°46'23" N 136°30'18" E	白熱電灯白赤群閃光 毎10秒間に2閃 (7秒を隔て3秒間に白赤各1閃)	白1,600赤240 B-2	58	航空路灯台
笠取山 Kastoriyama	三重県阿山郡大山田村	34°43'49" N 136°17'56" E	白熱電灯白赤閃光 毎10秒間に2閃 (5秒ごとに白各1閃)	白1,200赤180 A-2	850	航空路灯台
笠置 Kasagi	京都府相楽郡笠置村	34°46'13" N 135°56'18" E	白熱電灯白赤閃光 毎10秒間に2閃 (5秒ごとに白, 赤各1閃)	白1,200赤180 A-2	371	航空路灯台
京都丸物 Kyoto-Marubutsu	京都市下京区	34°59'01" N 135°45'48" E	白熱電灯赤白白群閃光 毎10秒間に3閃 (5秒を隔 て2.5秒ごとに赤1閃, 白2閃)	白500赤75 B-3	73	航空路灯台 (私設)
柏原 Kashiwara	大阪府中河内郡柏原町	34°35'46" N 135°38'58" E	白熱電灯赤閃光 毎1.25秒に1閃	赤10 1型	336	危険航空灯台
八尾 Yao	八尾市木ノ本	34°35'46" N 135°36'15" E	白熱電灯白緑閃光 毎8.6秒間に2閃 (4.3秒ごとに白, 緑各1閃)	白1,300緑260 D-2	27	飛行場灯台
長尾山 Nagaoyama	兵庫県宝塚市切畑字長尾山	34°49'51" N 135°23'08" E	白熱電灯赤閃光 毎1.2秒間に1閃	赤10 1型	230	危険航空灯台
大阪 Osaka	伊丹市	34°47'24" N 135°26'20" E	白熱電灯白緑閃光 毎8.6秒間に2閃 (4.3秒を隔て白1閃, 緑1閃)	白1,300緑260 D-2	18	飛行場灯台
大阪朝日 Osak-Asahi	大阪市北区	34°41'23" N 135°29'54" E	白熱電灯白赤閃光 毎10秒間に2閃 (5秒ごとに白, 赤各1閃)	白800赤120 D-2	64	航空路灯台 (私設)
神戸大丸 Kobe-Daimaru	神戸市生田区	34°41'07" N 135°11'30" E	白熱電灯白赤閃光 毎10秒間に2閃 (5秒ごとに白, 赤各1閃)	白1,200赤180	56	航空路灯台 (私設)

名 称 Name	所在地 Location
舞鶴 Maizuru	舞鶴市松崎
岩屋 Iwaya	兵庫県津名郡
徳島 Tokushima	徳島県板野郡
津田 Tsuda	香川県大川郡
高松 Takamatsu	高松市林町
高鉢山 Takahachiyama	香川県綾歌郡
大谷山 Otaniyama	香川県三豊郡
高知 Kochi	高知県長岡郡
塩ヶ森 Shiogamori	愛媛県温泉郡
松山 Matsuyama	松山市南吉田
大和村 Yamatomura	愛媛県喜多郡 上
美保 Miho	鳥取県西伯郡
広島 Hiroshima	広島市南観音
広島 Hiroshima	広島市南観音
岩国 Iwakuma	岩国市東開作
大島 Oshima	山口県大島郡

均水面平
米) Ele-
on (m)

記 事
Remarks

名 称 Name	所 在 地 Location	位 置 Position	燈 質 週 期 Characteristic	光度 (千カンデ ラ単位) 型 式 Intensy($\times 3cd$)	燈高平均水面 上 (米) Ele- vation (m)	記 事 Remarks
舞鶴 Maizuru	舞鶴市松崎	35°29'20"N 135°24'50"E	白熱電灯白閃光 毎1.14秒間に1閃	白 110 S-2	14	ヘリポート灯台 (海上保安庁)
岩屋 Iwaya	兵庫県津名郡野島村	34°35'15"N 134°59'22"E	白熱電灯白赤白群閃光, 毎12緑間に3閃 (5.3秒を 隔て3.35秒ごとに白赤白各1閃)	白2,500赤380 A-3	321	航空路燈台
徳島 Tokushima	徳島県板野郡松茂村	34°07'50"N 134°36'07"E	白熱電灯白緑閃光 毎10秒間に2閃 (5秒ごとに白, 緑各1閃)	白1,190緑232 D-2	72	飛行場灯台 (海上自衛隊)
津田 Tsuda	香川県大川郡雨滝山上	34°16'41"N 134.14'23"E	白熱電灯白赤群閃光 毎10秒間に2閃 (7秒を隔て3秒間に白, 赤各1閃)	白1,600赤240 B-2	269	航空路燈台
高松 Takamatsu	高松市林町	34°17'33"N 134°0'436"E	白熱電灯白緑閃光 毎8.6秒間に2閃 (4.3秒を隔て白1閃, 緑1閃)	白1,300緑260 D-2	31	飛行場灯台
高鉢山 Takahachiyama	香川県綾歌郡高鉢山上泉	34°11'09"N 133°56'36"E	白熱電灯白赤閃光 毎10秒間に2閃 (5秒ごとに白, 赤各1閃)	白1,200赤180 A-2	528	航空路燈台
大谷山 Otaniyama	香川県三豊郡大谷山上	34°02'16"N 133°37'58"E	白熱電灯白群明滅 毎10秒間に(K)符号	白25 C	467	信号航空灯台 (1kw \times 1)
高知 Kochi	高知県長岡郡香長村	33°32'42"N 133°40'46"E	白熱電灯白緑閃光 毎8.6秒間に2閃 (4.3秒を隔て白1閃, 緑1閃)	白1,300緑260 D-2	22	飛行場灯台
塩ヶ森 Shiogamori	愛媛県温泉郡塩ヶ森	33°46'35"N 132°54'41"E	白熱電灯白赤白群閃光 毎12秒間に3閃 (6秒を隔 て3秒ごとに白, 赤, 白各1閃)	白1,600赤240 B-3	541	航空路燈台
松山 Matsuyama	松山市南吉田	33°49'25"N 132°42'24"E	白熱電灯白緑閃光 毎8.6秒間に2閃 (4.3秒を隔て白1閃, 緑1閃)	白1,300緑260 D-2	20	飛行場灯台
大和村 Yamatomura	愛媛県喜多郡ミノクボ山 上	33°36'12"N 132°31'04"E	白熱電灯白赤閃光 毎10秒間に2閃 (5秒ごとに白赤各1閃)	白1,200赤180 A-2	691	航空路燈台
美保 Miho	鳥取県西伯郡境港町	35°29'26"N 133°14'28"E	白熱電灯白白緑群閃光 毎10秒間に3閃 (4.8秒を 隔て0.4秒間に2閃, 4.8秒を隔て緑1閃)	白500 緑150 DCB-24R	36	飛行場灯台 (航空自衛隊)
広島 Hiroshima	広島市南観音町2874の30	34°21'56"N 132°25'12"E	白熱電灯白閃光 毎1.5秒間に1閃	白 110 S-2	14	ヘリポート灯台 (海上保安庁)
広島 Hiroshima	広島市南観音町	34°22'00"N 132°25'20"E	白熱電灯白赤閃光 毎8.6秒間に2閃 (4.3秒を隔て 4.3秒間に白1閃, 緑1閃)	白1,300緑260 D-2	24.5	飛行場灯台
岩国 Iwakuma	岩国市東開作	34°08'45"N 132°13'40"E	白熱電灯白白緑群閃光 毎10秒間に3閃 (4.8秒を 隔て0.4秒間に白2閃, 4.8秒を隔て緑1閃)	白500 緑150 DCB-24R	26	飛行場灯台 (米軍)
大島 Oshima	山口県大島郡和田村	33°55'06"N 132°24'25"E	白熱電灯白群明滅 毎7.5秒間に「0」符号	白25 C	180	信号航空灯台 1kw \times 1

名 称 Name	所在地 Location	位置 Position	燈 質 週 期 Characteristic	光度 (千カンデラ単位) 型式 Intensy (× ³ cd)	燈高平均水面 上 (米) Ele- vation (m)	記 事 Remarks
防 府 Bofu	防府市中之関	35°01'04"N 131°32'03"E	白熱電灯白緑閃光 毎10秒間に2閃 (5秒ごとに白, 緑各1閃)	白1,225緑266 D-2	237	飛行場灯台 (航空自衛隊)
小 月 Ozuki	山口県厚狭郡王喜村	34°02'47"N 131°03'41"E	白熱電灯白緑閃光 毎10秒間に2閃 (5秒ごとに白, 緑各1閃)	白1,225緑266 D-2	75	飛行場灯台 (航空自衛隊)
伊 美 Imi	大分県東国郡伊美村	33°40'55"N 131°35'37"E	白熱電灯白赤白群閃光 毎12秒間に3閃 (5.3秒を 隔て, 3.35秒ごとに, 白赤白各1閃)	白2,500赤380 A-3	80	航空路灯台
築 城 Tsuiki	福岡県築上郡築城村	33°40'24"N 131°02'28"E	白熱電灯白緑閃光 毎10秒間に2閃 (5秒ごと白, 緑各1閃)	白1,225緑266 D-2	38	飛行場灯台 (航空自衛隊)
椎 田 Shiida	福岡県築上郡椎田町	33°38'20"N 131°02'54"E	白熱電灯白赤白群閃光 毎12秒間に3閃 (6秒を隔 て3秒ごとに白, 赤, 白各1閃)	白1,600赤240	81	航空路灯台
秋 月 Akizuku	福岡県朝倉郡秋月町	30°29'17"N 130°41'07"E	白熱電灯白赤白群閃光 毎12秒間に3閃 (6秒を隔 て3秒ごとに白, 赤, 白各1閃)	白1,600赤240 B-3	656	航空路灯台 (休止中)
板 付 (福岡) Itazuke	福岡市	33°34'31"N 130°27'30"E	白熱電灯白赤白群閃光 毎10秒間に3閃 (4.8秒を 隔て0.4秒間に白2閃, 4.8秒を隔て緑1閃)	白500 緑150 DCB-24R		航空路灯台 (米軍)
芦 屋 Ashiya	福岡県遠賀郡芦屋町	33°52'49"N 130°40'05"E	白熱電灯白緑閃光 毎10秒間に2閃 (白4秒緑6秒 ごとに各1閃)	白500 緑150 ECB-24R	62	航空路灯台 (航空自衛隊)
小 倉 Kokra	小倉市曾根町	33°49'57"N 130°56'27"E	白熱電灯白緑閃光 毎8.6秒間に2閃 (4.3秒を隔て 4.3秒間白, 緑各1閃)	白1,300緑260 D-2	19	飛行場灯台
大 分 Oita	大分市今津留	33°14'54"N 131°37'48"E	白熱電灯白緑閃光 毎8.6秒間に2閃 (4.3秒ごとに白, 緑各1閃)	白1,700緑340 D-2	19	飛行場灯台
新 田 原 Nittabara	宮崎県児湯郡新田村新田原	32°05'11"N 131°27'57"E	白熱電灯白緑閃光 毎10秒間に2閃 (5秒ごとに白緑各1閃)	白1,186緑198 D-2	100	飛行場灯台 (航空自衛隊)
宮 崎 Miyazaki	宮崎市赤江町	31°52'18"N 131°26'16"E	白熱電灯白緑閃光 毎8.6秒間に2閃 (閃4.3秒を隔 て4.3秒間白, 緑各1閃)	白1,300緑260 D-2	22	飛行場灯台
鹿 屋 Kanoya	鹿屋市西原町	31°20'51"N 130°49'03"E	白熱電灯白緑閃光 毎8.748秒間に2閃 (4.374秒ごとに白, 緑各1閃)	白1,080緑179 D-2	215	飛行場灯台 (海上自衛隊)
鹿 児 島 Kagoshima	鹿児島市鴨池	31°33'06"N 130°32'58"E	白熱電灯白緑閃光 毎8.6秒間に2閃 (4.3秒ごとに白, 緑各1閃)	白1,300緑260 D-2	18	飛行場灯台
川 内 Sendai	串木野市羽島	31°47' N 130°14' E	白熱電灯白群明滅 毎4秒間に「S」符号	白 5 C	535	信号航空灯台
熊 本 Kumamamoto	熊本県熊本市	32°48'09"N 130°45'59"E	白熱電灯白緑閃光 毎8.6秒間に2閃 (4.3秒を隔て 4.3秒間白, 緑各1閃)	白1,300緑260 D-2	56	飛行場灯台

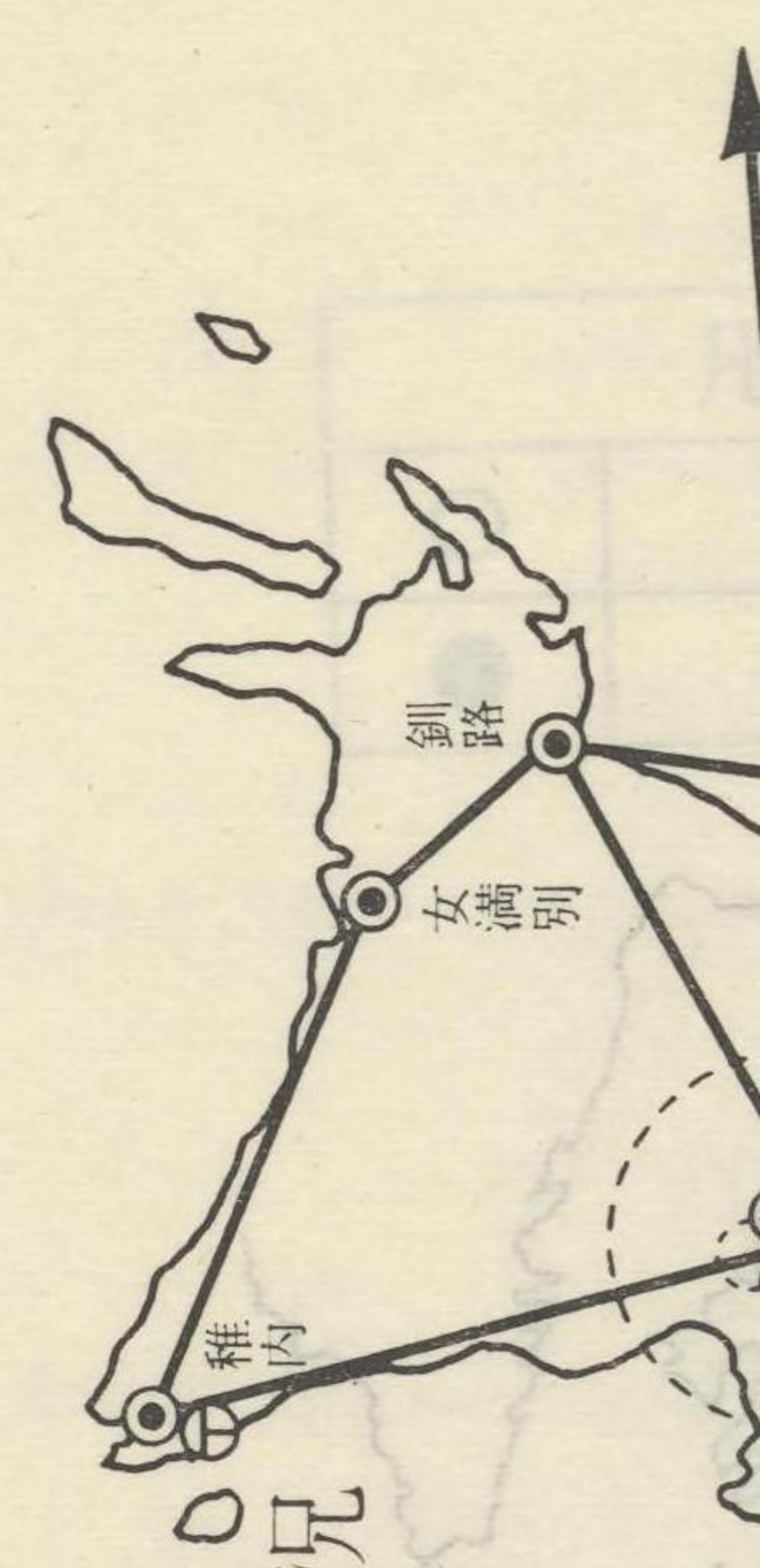
名 称 Name	所 在 地 Location
大 牟 田 Omuta	大牟田市大字
大 村 Omura	長崎県大村市
大 村 Omura	大村市

平均水面 (米) Ele- n (m)	記 Remarks	事
237	飛行場灯台 (航空自衛隊)	
75	飛行場灯台 (航空自衛隊)	
80	航空路灯台	
38	飛行場灯台 (航空自衛隊)	
81	航空路灯台	
656	航空路灯台 (休止中)	
	航空路灯台 (米軍)	
62	航空路灯台 (航空自衛隊)	
19	飛行場灯台	
19	飛行場灯台	
100	飛行場灯台 (航空自衛隊)	
22	飛行場灯台	
215	飛行場灯台 (海上自衛隊)	
18	飛行場灯台	
535	信号航空灯台	
56	飛行場灯台	

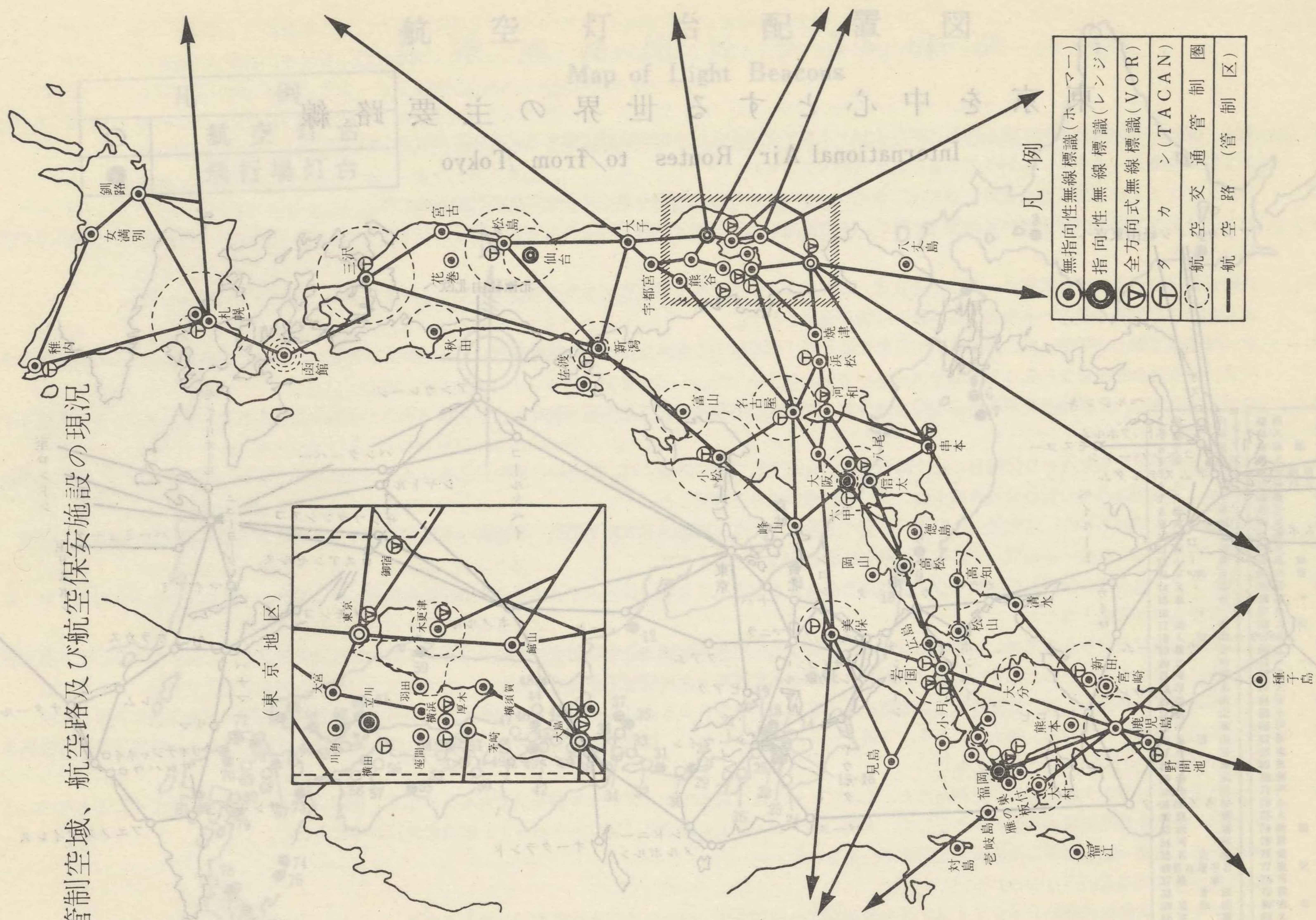
名 Name	称	所 在 地 Location	位 置 Position	燈 質 週 期 Characteristic	光度 (千カンデ ラ単位) 型式 Intensy($\times 3cd$)	燈高平均水面 上 (米) Ele- vation (m)	記 Remarks
大 Omura	牟 田	大牟田市大字岬字仲尾舗	33°04' N 130°26' E	白熱電灯白群明滅 毎10秒間に「F」符号	白 7.5 C	74	信号航空灯台 300W \times 2
大 Omura	村	長崎県大村市今津郡	32°55'32" N 129°56'06" E	白熱電灯白閃光 毎1.05秒間に1閃	白 100 S-2	22	ヘリポート灯台 (海上保安庁)
大 Omura	村	大村市	32°55'44" N 129°56'02" E	白熱電灯白黄閃光 毎10秒間に2閃 (5秒毎に白黄各1閃)	白I, 220黄490 D-2	25	水上飛行場灯台 (海上自衛隊)

利州

管制空域、航空路及び航空保安施設の現況

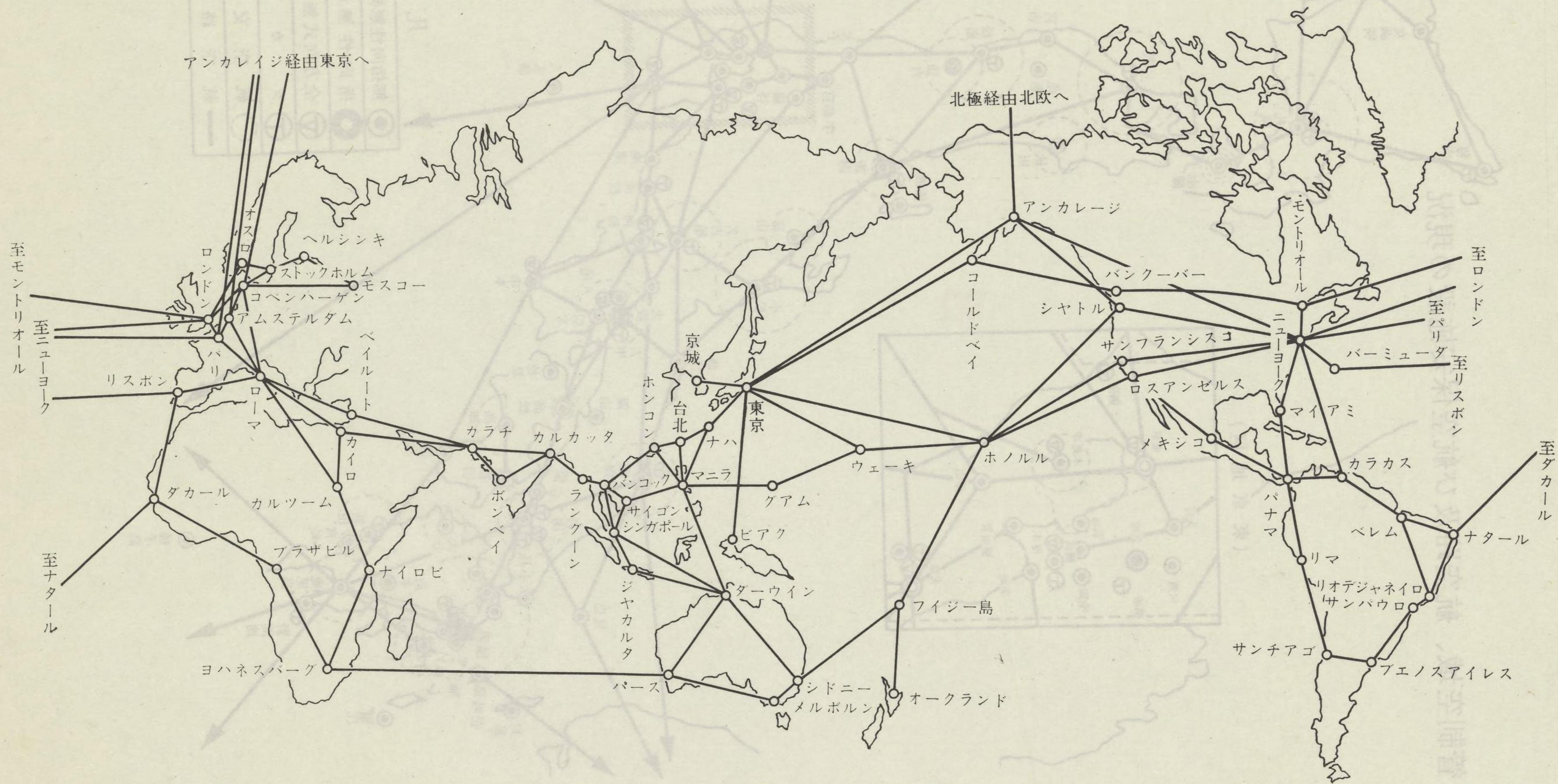


管制空域、航空路及び航空保安施設の現況



東京を中心とする世界の主要路線

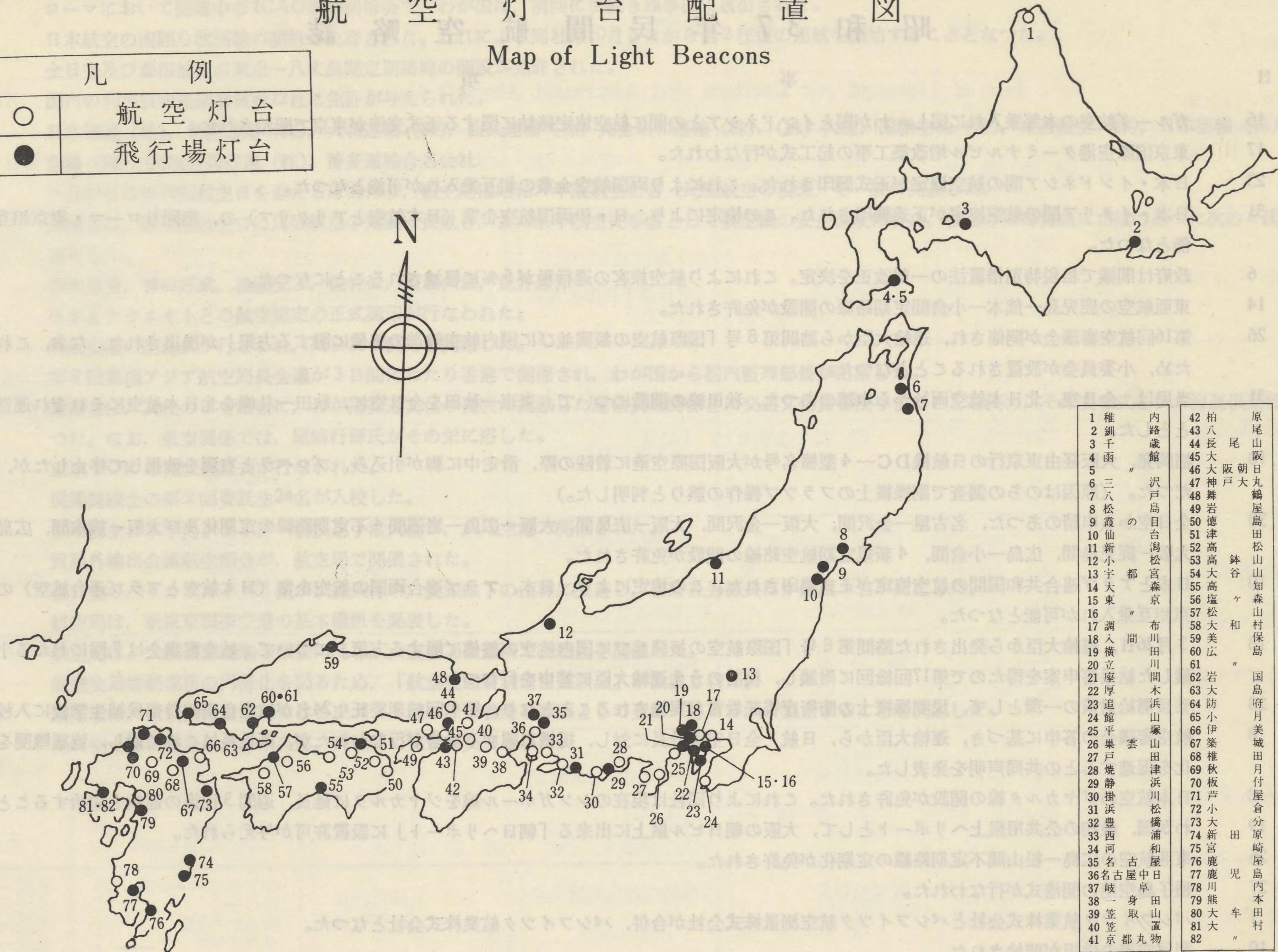
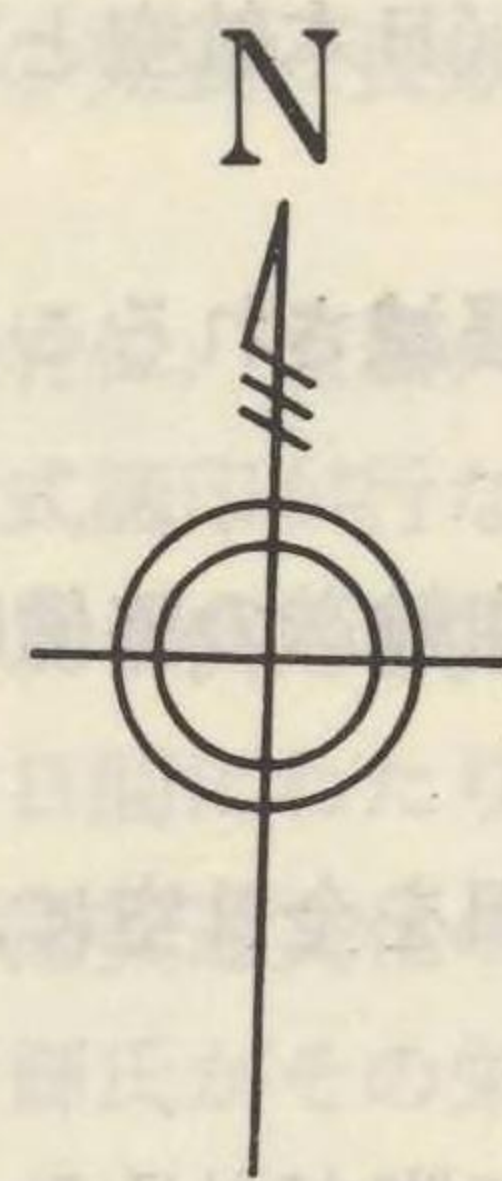
International Air Routes to/from Tokyo



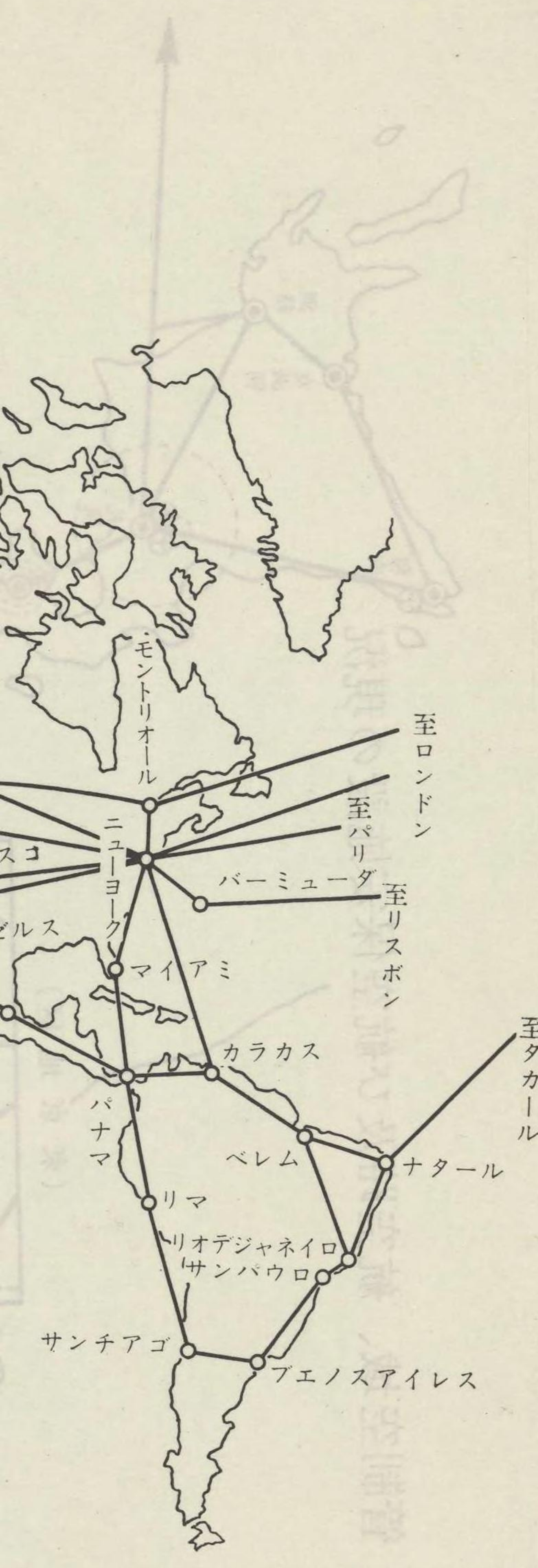
航空灯台配置図

Map of Light Beacons

凡 例	
○	航空灯台
●	飛行場灯台



1	稚 釧 千 函	内 路 蔵 館	42	柏 八 長 大	原 尾 山 阪 日 丸 鶴 屋 島 田 山 知 森 山 村 保 島
2	"	三 八 松 霞 仙 新 小 宇 大 東	43	大 神 舞 岩 德 津 高 高 大 高 塩 松 大 美 広	尾 朝 大
3	"	調 入 横 立 座 厚 追 館 平 巢 戸 燒 静 掛 浜 豊 西 河 名 古 屋 中 身 取 笠 笠 京	44	大 神 舞 岩 德 津 高 高 大 高 塩 松 大 美 広	大 阪 大
4	"	布 川 田 川 間 木 浜 山 塚 山 田 津 浜 川 松 橋 浦 和 屋 日	45	大 神 舞 岩 德 津 高 高 大 高 塩 松 大 美 広	大 阪 大
5	"	雲	46	大 神 舞 岩 德 津 高 高 大 高 塩 松 大 美 広	大 阪 大
6	"	雲	47	大 神 舞 岩 德 津 高 高 大 高 塩 松 大 美 広	大 阪 大
7	"	雲	48	大 神 舞 岩 德 津 高 高 大 高 塩 松 大 美 広	大 阪 大
8	"	雲	49	大 神 舞 岩 德 津 高 高 大 高 塩 松 大 美 広	大 阪 大
9	"	雲	50	大 神 舞 岩 德 津 高 高 大 高 塩 松 大 美 広	大 阪 大
10	"	雲	51	大 神 舞 岩 德 津 高 高 大 高 塩 松 大 美 広	大 阪 大
11	"	雲	52	大 神 舞 岩 德 津 高 高 大 高 塩 松 大 美 広	大 阪 大
12	"	雲	53	大 神 舞 岩 德 津 高 高 大 高 塩 松 大 美 広	大 阪 大
13	"	雲	54	大 神 舞 岩 德 津 高 高 大 高 塩 松 大 美 広	大 阪 大
14	"	雲	55	大 神 舞 岩 德 津 高 高 大 高 塩 松 大 美 広	大 阪 大
15	"	雲	56	大 神 舞 岩 德 津 高 高 大 高 塩 松 大 美 広	大 阪 大
16	"	雲	57	大 神 舞 岩 德 津 高 高 大 高 塩 松 大 美 広	大 阪 大
17	"	雲	58	大 神 舞 岩 德 津 高 高 大 高 塩 松 大 美 広	大 阪 大
18	"	雲	59	大 神 舞 岩 德 津 高 高 大 高 塩 松 大 美 広	大 阪 大
19	"	雲	60	大 神 舞 岩 德 津 高 高 大 高 塩 松 大 美 広	大 阪 大
20	"	雲	61	大 神 舞 岩 德 津 高 高 大 高 塩 松 大 美 広	大 阪 大
21	"	雲	62	大 神 舞 岩 德 津 高 高 大 高 塩 松 大 美 広	大 阪 大
22	"	雲	63	大 神 舞 岩 德 津 高 高 大 高 塩 松 大 美 広	大 阪 大
23	"	雲	64	大 神 舞 岩 德 津 高 高 大 高 塩 松 大 美 広	大 阪 大
24	"	雲	65	大 神 舞 岩 德 津 高 高 大 高 塩 松 大 美 広	大 阪 大
25	"	雲	66	大 神 舞 岩 德 津 高 高 大 高 塩 松 大 美 広	大 阪 大
26	"	雲	67	大 神 舞 岩 德 津 高 高 大 高 塩 松 大 美 広	大 阪 大
27	"	雲	68	大 神 舞 岩 德 津 高 高 大 高 塩 松 大 美 広	大 阪 大
28	"	雲	69	大 神 舞 岩 德 津 高 高 大 高 塩 松 大 美 広	大 阪 大
29	"	雲	70	大 神 舞 岩 德 津 高 高 大 高 塩 松 大 美 広	大 阪 大
30	"	雲	71	大 神 舞 岩 德 津 高 高 大 高 塩 松 大 美 広	大 阪 大
31	"	雲	72	大 神 舞 岩 德 津 高 高 大 高 塩 松 大 美 広	大 阪 大
32	"	雲	73	大 神 舞 岩 德 津 高 高 大 高 塩 松 大 美 広	大 阪 大
33	"	雲	74	大 神 舞 岩 德 津 高 高 大 高 塩 松 大 美 広	大 阪 大
34	"	雲	75	大 神 舞 岩 德 津 高 高 大 高 塩 松 大 美 広	大 阪 大
35	"	雲	76	大 神 舞 岩 德 津 高 高 大 高 塩 松 大 美 広	大 阪 大
36	"	雲	77	大 神 舞 岩 德 津 高 高 大 高 塩 松 大 美 広	大 阪 大
37	"	雲	78	大 神 舞 岩 德 津 高 高 大 高 塩 松 大 美 広	大 阪 大
38	"	雲	79	大 神 舞 岩 德 津 高 高 大 高 塩 松 大 美 広	大 阪 大
39	"	雲	80	大 神 舞 岩 德 津 高 高 大 高 塩 松 大 美 広	大 阪 大
40	"	雲	81	大 神 舞 岩 德 津 高 高 大 高 塩 松 大 美 広	大 阪 大
41	"	雲	82	大 神 舞 岩 德 津 高 高 大 高 塩 松 大 美 広	大 阪 大



昭和37年民間航空略誌

年月日	事項
37. 1. 16	ガルーダ航空の本邦乗入れに関し、わが国とインドネシアとの間に航空協定締結に関する正式交渉が東京で開始された。
1. 17	東京国際空港ターミナルビル増改築工事の起工式が行なわれた。
1. 23	日本・インドネシア間の航空協定が正式調印された。これにより両国航空企業の相互乗入れが可能となつた。
1. 31	日本・イタリア間の航空協定が正式調印された。この協定により、日・伊両国航空企業（日本航空とアリタリア）の、南回りローマ・東京相互乗入れが可能となつた。
2. 6	政府は閣議で租税特別措置法の一部改正を決定。これにより航空旅客の通行税が5%に軽減されることになつた。
2. 14	東亜航空の鹿児島—熊本—小倉間定期路線の開設が免許された。
3. 26	第16回航空審議会が開催され、運輸大臣から諮問第8号「国際航空の振興並びに国内航空輸送の整備に関する方策」が提出された。なお、これを審議するため、小委員会が設置されることとなつた。
3. 31	当局は、全日空、北日本航空両社から申請のあつた、秋田線の開設について、東京—秋田を全日空に、秋田—札幌を北日本航空にそれぞれ運営せしめることとした。
4. 10	福岡発、大阪経由東京行の日航機DC—4型機名号が大阪国際空港に着陸の際、滑走中に脚が引込み、プロペラと右翼を破損して停止したが、乗客は無事だつた。（原因はのちの調査で副操縦士のフラップ操作の誤りと判明した。）
4. 30	全日空から申請のあつた、名古屋—金沢間、大阪—金沢間、大阪—広島間、大阪—広島—岩国間4不定期路線の定期化及び大阪—熊本間、広島—大分間、大阪—鹿児島間、広島—小倉間、4新規定期航空路線の開設が免許された。
5. 10	日本とアラブ連合共和国間の航空協定が正式調印された。この協定により、日本、アラブ連合両国の航空企業（日本航空とアラブ連合航空）のカイロ、東京相互乗入れが可能となつた。
5. 18	3月26日、運輸大臣から発出された諮問第8号「国際航空の振興並びに国内航空の整備に関する方策」について、航空審議会は7回にわたる小委員会で審議した結果答申案を得たので第17回総回到に附議し、検討のうえ運輸大臣に答申を行なつた。
5. 23	乗員需給対策の一環として、民間操縦士の防衛庁委託教育が実施されることとなり、第1回前期委託生24名が航空自衛隊幹部候補生学校に入校した。
6. 8	航空審議会の答申に基づき、運輸大臣から、日航・全日空両社長に対し、提携に関する勧告が行なわれたが、両社長はこれに対し、協議機関を設けて具体化を促進するとの共同声明を発表した。
6. 8	日本航空のジャカルタ線の開設が免許された。これにより同社は現在のシンガポール線をジャカルタに延長、週間3往復の運航を開始することとなつた。
6. 19	わが国、最初の公共用屋上ヘリポートとして、大阪の朝日ビル屋上に出来る「朝日ヘリポート」に設置許可が与えられた。
6. 26	東亜航空の広島—松山間不定期路線の定期化が免許された。
7. 27	種子島空港の開港式が行なわれた。
8. 1	パンフィツク航業株式会社とパンフィツク航空測量株式会社が合併、パンフィツク航業株式会社となつた。
8. 10	利尻空港の供用が開始された。
8. 14	国際観光バス株式会社、関汽エアラインズ株式会社、阪急航空株式会社の3社に不定期航空運送事業が免許された。

8. 25	ローマにお
8. 25	日本航空の
9. 1	全日空及び
9. 18	国内の利用
	日本通運（
	空輸（株）、
9. 19	9月20日の
9. 20	運輸省は、
	表彰した。
	青木春男、
10. 6	日本とクウ
10. 16	岡山空港の
11. 6	第2回東南
11. 7	運輸省は、
	つた。な
11. 7	東京 VOR
11. 7	民間操縦士
11. 11	第12回全日
11. 13	貿易外輸出
11. 19	全日空の
11. 21	航空局は、
12. 7	航空局は、
12. 11	航空交通管
12. 21	運輸省は、
12. 29	全日空と

- 8. 25 ローマにおいて開催中の ICAO 第14回総会で、わが国は、前日に引続き理事国に選出された。
- 8. 25 日本航空の南回り欧州線の開設が免許された。これにより同社は10月4日から週2往復の運航を開始することとなった。
- 9. 1 全日空及び藤田航空の東京—八丈島間定期路線の開設が免許された。
- 9. 18 国内の利用航空運送事業者12社に免許が与えられた。
日本通運(株)、札幌通運(株)、大和運輸(株)、西武運輸(株)、丸全昭和運輸(株)、(株)大運、国際空輸(株)、東西航空(株)、日本空輸(株)、東京空輸(株)、大阪合同通運(株)、博多運輸合名会社
- 9. 19 9月20日の第10回航空日を迎えるにあたり、航空局は昭和37年版航空白書(民間航空の現況)を一般に発表した。
- 9. 20 運輸省は、第10回航空日に民間航空の発展に貢献し、また永年航空従事者として航空機の安全運航に努め、後進の指導育成に功績のあつた次の6氏を大臣表彰した。
青木春男、神田好武、後藤安二、佐竹仁、遠藤久蔵、荒井忠作
- 10. 6 日本とクウェイトとの航空協定の正式調印が行なわれた。
- 10. 16 岡山空港の開港式が行なわれ、同日より供用を開始した。
- 11. 6 第2回東南アジア航空局長会議が3日間にわたり香港で開催され、わが国から柄内監理部長が出席した。
- 11. 7 運輸省は、文化の日を機会に、わが国交通文化の発展に貢献した運輸交通関係者に交通文化賞を授与することを決め、その表彰式を日本海運倶楽部で行なつた。なお、航空関係では、尾崎行輝氏がその栄に浴した。
- 11. 7 東京 VOR の完成披露式が行なわれた。
- 11. 7 民間操縦士の第2回委託生24名が入校した。
- 11. 11 第12回全日本学生グライダー競技選手権大会が、八尾空港で開催された。
- 11. 13 貿易外輸出会議航空部会が、航空局で開催された。
- 11. 19 全日空のバイカウント828型が訓練飛行中、愛知県下の山林に墜落し、吉野礼男機長ほか乗員3名が死亡した。
- 11. 21 航空局は、新東京国際空港の基本構想を発表した。
- 12. 7 航空局は、大阪国際空港の拡張に関し、大阪商工会議所で公聴会を開催した。
- 12. 11 航空交通管制業務の円滑化を図るため、「航空交通管制運営懇談会」が設置された。
- 12. 21 運輸省は、東京国際空港におけるジェット機の深夜着陸を原則として翌年4月1日から禁止することを決定した。
- 12. 29 全日空と藤田航空の合併が決定、両社間に覚書が交換された。

全日空	1,000,000,000	1,000,000,000	1,000,000,000	1,000,000,000	1,000,000,000	1,000,000,000
藤田航空	1,000,000,000	1,000,000,000	1,000,000,000	1,000,000,000	1,000,000,000	1,000,000,000
合併後	2,000,000,000	2,000,000,000	2,000,000,000	2,000,000,000	2,000,000,000	2,000,000,000

航空事業者一覧表

List of Licensed Air Carriers and Aircrsand Aircraft Using Enterprisers

37. 12. 1 現在

項目 事業者名	免許事業種別	代表者氏名 Representative	所在地 Location	資本金(払込) Capital (Paid-Up)	使用航空機 Aircraft in Use	備考 Remarks
日本航空株式会社	(使) } 27. 11. 14 (不) }	取締役社長 松尾 静磨	東京都千代田区丸の内2の3	12,647,000,000 円	DC-8 5機	国際線 国内幹線
	(定) 国内 27. 10. 20 国際 28. 8. 14				コンベア-880 5 DC-7C, 7F 4 DC-6B 8 DC-4 9 ビーチクラフト 2	
全日本空輸株式会社	(使) 27. 10. 21	取締役社長 岡崎 嘉平太	東京都港区芝田村町1の3	2,200,000,000	ヴァイカウント-828 6	国内線 鹿児島-那覇
	(不) 28. 5. 26				フレンドシップE-27 6	
	(定) 28. 10. 15				DC-3 12 コンベア-440 2 コンベア-340 2 DHダブ 1 ベル47型 14 シコルスキーS-55 1	
藤田航空株式会社	(使) 27. 9. 9	代表取締役(専務) 山下 勇	東京都中央区銀座4の5	500,000,000	セスナ170B 5	東京-八丈島 東京-大島
	(不) 28. 3. 13				セスナ172 3	
	(定) 37. 9. 1				DHダブ 2 DHヘロン 4 F-27 1	
学校法人横浜訓盲学院	(使) 28. 3. 9	理事長 今村 幾太	横浜市中区竹の丸181	33,300,000	セスナ175 1	
	(不) 28. 11. 19				セスナ172B 1 セスナ170B 1 セスナ180 1	
中日本航空株式会社	(使) 28. 3. 23	取締役社長 余合 俊一	名古屋市市中村区泥江町1の24	60,000,000	セスナ172 2	名古屋-志摩-串本
	(不) 28. 11. 19				" 170B 1 グラマングース 1 DHダブ 1 ベル47G2A 2 シコルスキーS62 1	
北日本航空株式会社	(使) 28. 5. 13	取締役社長 増茂 昌夫	札幌市北1条西2の1	600,000,000	コンベア--240 4	札幌-女満別-中標津 又は中標津-札幌 札幌-函館 札幌-釧路, 札幌-稚内 札幌-函館-秋田
	(不) 28. 11. 19				DC-3 2	
	(定) 37. 9. 1				セスナ170B 1 セスナ195 1 エアロコマンド-680 1	

項目 事業者名	免 許
富士航空株式会社	(使) (不)
関西航空株式会社	(使) (不)
伊藤忠航空輸送株式会社	(使) (不)
西日本空輸株式会社	(使) (不)
日東航空株式会社	(使) (不)
東日本航空株式会社	(使) (不)
東京航空株式会社	(使) (不)
大洋航空株式会社	(使)

航空事業者一覧表

項目 事業者名	免許事業種別	代表者氏名 Representative	所在地 Location	資本金(払込) Capital (Paid-Up)	使用航空機 Aircraft in Use	備考 Remarks
富士航空株式会社	(使) 28. 2. 4 (不) 29. 4. 28	取締役社長 松嶋喜作	東京都港区芝田村町 5の12	540,000,000	コンベアー240 1 DHヘロン 1 ビーチクラフト 1 パイパー(アパッチ) 1 セスナ172 1 ベル47G ₂ 2 シコルスキー S62 1	鹿児島-種子島 新潟-佐渡
関西航空株式会社	(使) 28. 5. 9 (不) 29. 4. 28	取締役社長 岩切正	大阪市東区京橋1の 52	140,000,000	セスナ172 3 " 175 1 " 180 1 " 185 2 ビーチクラフト C-18 1	
伊藤忠航空輸送株式会社	(使) 28. 2. 4 (不) 29. 4. 28	取締役社長 横山金吾	東京都調布市飛田給 町1,060	16,000,000	ビーチクラフト 4 セスナ150 2 ビーチクラフト 95-55 1	
西日本空輸株式会社	(使) 28. 12. 15 (不) 29. 6. 14	取締役社長 福迫操	福岡市橋口町正金 ビル内	30,000,000	セスナ172 1 ベル47G 1 " G ₂ 2 ベル47G ₂ -A 1 シコルスキー S62 1	
日東航空株式会社	(使) 28. 9. 12 (不) 29. 8. 10	取締役社長 前田久吉	大阪市北区梅田町27	600,000,000	DH-ビーバー 1 マラード 4 DHアツター 1 セスナ170B 2 " 172 3 " 175 1 ベル47型 3 ヴイジョン 1 シコルスキー S62 1	大阪-白浜-串本- 志摩-名古屋 大阪-徳島 大阪-新居浜-別府
東日本航空株式会社	(使) 28. 6. 6 (不) 30. 7. 26	取締役社長 瀬戸千秋	東京都港区芝田村町 5番地	80,000,000	DHタブ 1 ベル47G ₂ 2 エアコマンドー-680F 1	
東京航空株式会社	(使) 27. 12. 6 (不) 32. 7. 9	取締役社長 影山桓虎	東京都江東区深川東 雲町 東航飛行場内	20,000,000	セスナ170A 1 セスナ170B 1	
大洋航空株式会社	(使) 28. 9. 17	取締役社長 大野直	東京都港区芝西久保 巴町32番地	120,000,000	セスナ195 1 セスナ180 1 エアコロマンダー 1 " 500型 1 " 680F 1	

37. 12. 1 現在

航空機 n Use	備考 Remarks
5機 7 F 8 9 ト 2	国際線 国内幹線
ト-828 6 -27 6 12 0 2 0 2 1 14 S-55 1	国内線 鹿児島-那覇
5 3 2 4 1	東京-八丈島 東京-大島
1 1 1 1	
2 1 1 1 2 S62 1	名古屋-志摩-串本
240 4 2 1 1 1 380 1	札幌-女満別-中標津 又は中標津-札幌 札幌-函館 札幌-釧路, 札幌-稚内 札幌-函館-秋田

航空事業者一覧表

項目 事業者名	免許事業種別	代表者氏名 Representative	所在地 Location	資本金(払込) Capital (Paid-Up)	使用航空機 Aircraft in Use	備考 Remarks
東亜航空株式会社	(使) 29. 2. 2 (不) 32. 12. 18 (定) 37. 2. 14	取締役社長 松下俊夫	広島市基町1	400,000,000	セスナ170B 2 セスナ180 1 ビーチクラフト 1 DHダブ 2 DHヘロン 5	鹿児島一徳之島 鹿児島一種子島 鹿児島一喜界ケ島 広島一松山 鹿児島一熊本一小倉
関汽エアラインズ 株式会社	(使) 29. 2. 15 (不) 37. 8. 14	取締役社長 友貞甚輔	大阪市北区宗是町 1番地(大ビル)	60,000,000	ベル47G ₂ 3	
アジア航測株式会社	(使) 31. 2. 27	取締役社長 柏木秀一	東京都港区芝田村町 5の7	100,000,000	DHビーバー 1 ビーチクラフト 1 エアコマンドー 680E 1	
朝日ヘリコプター 株式会社	(使) 31. 5. 10 (不) 34. 9. 11	取締役社長 堤清二	東京都中央区日本橋 通2丁目1番地	300,000,000	エアコマンドー500A 1 " 680F 1 ベル47型 14 シコルスキー型S58 C型 1 アルエットII 2	
国際航業株式会社	(使) 31. 11. 14	取締役社長 榎山健三	東京都千代田区六番 町2番地	300,000,000	ビーチクラフト 1 エアロコマンドー 680E 1	
瀬戸内航空株式会社	(使) 31. 11. 14 (不) 32. 6. 1	取締役社長 平井太郎	高松市四番町4番地 の1(高松商工会議 所内)	60,000,000	セスナ170B 1 ベル47G ₂ 1	
中央航空株式会社	(使) 33. 11. 17 (不) 35. 10. 26	取締役社長 横山巖	船橋市浜町2	25,000,000	ビーチクラフトC95 1 セスナ172 2 セスナ170 1	
三ツ矢航空株式会社	(不) 34. 4. 21 (使) 35. 4. 11	取締役社長 関口栄	東京都台東区新坂本 町3	50,000,000	セスナ172 1 " 175 2 アルウエットII 2	
水産航空株式会社	(使) 35. 10. 26	代表取締役 菅野金吾	東京都千代田区麴町 1丁目6番地	5,000,000	セスナ175 1	
パシフィック航業 株式会社	(使) 35. 6. 26	取締役社長 平兼武	東京都新宿区市ケ谷 左内町21番地 (鎌倉書房ビル)	101,000,000	ビーチクラフト C18S 1 エアロコマンドー 680F 1	

項目 事業者名	免許
新日本ヘリコプター 株式会社	(不) (使)
東京エアラインズ 株式会社	(不) (使)
インペリアル航空 株式会社	(不) (使)
国際観光バス株式会社	(使) (不)
日本農林ヘリコプター 株式会社	(使) (不)
京成電鉄株式会社	(不) (使)
阪急航空株式会社	(使) (不)
大阪エアウエーブ 株式会社	(不) (使)
長崎航空株式会社	(不) (使)
川崎航空機工業株式会社	(使)

注 (使)=航空機使用事業、

航空事業者一覧表

項目 事業者名	免許事業種別	代表者氏名 Representative	所在地 Location	資本金(払込) Capital (Paid-Up)	使用航空機 Aircraft in Use	備考 Remarks
新日本ヘリコプター株式会社	(不) (使) } 35. 12. 3	取締役社長 吉田 確太	東京都中央区銀座西 4丁目5番地	100,000,000	ベル47G ₂ 4	
東京エアラインズ株式会社	(不) (使) } 35. 12. 3	取締役社長 堀内 光雄	東京都新宿区新宿1 の54	200,000,000	ベル47G ₂ 3 セスナ172B 1	
インペリアル航空株式会社	(不) (使) } 35. 12. 3	取締役社長 西 春彦	東京都中央区宝町 2丁目8番地	100,000,000	ベルG ₂ 2	
国際観光バス株式会社	(使) (不) } 36. 1. 28 37. 8. 14	取締役社長 浅野 忠行	東京都中央区銀座東 2の1	10,000,000	セスナ185 1 セスナ172 2 セスナ170B 2	
日本農林ヘリコプター株式会社	(使) (不) } 36. 4. 20 36. 10. 5	取締役社長 川鍋 秋蔵	東京都千代田区内幸 町2の22(飯野ビル)	100,000,000	ベル47G ₂ 12	
京成電鉄株式会社	(不) (使) } 36. 6. 9	取締役社長 川崎 千春	東京都台東区五条町 3番地	3,000,000,000	ベル47G ₂ 2	
阪急航空株式会社	(使) (不) } 36. 6. 9 37. 8. 14	取締役社長 山口 興一	大阪市北区角田町31 (阪急航空ビル)	5,000,000	セスナ170B 1 ベル47G ₂ 3 セスナ175 1	
大阪エアウエーズ株式会社	(不) (使) } 36. 6. 9	取締役社長 浅田 敏章	大阪市浪速区蔵前町 1436 (大阪スタジアム内)	50,000,000	ベルG ₂ 3	
長崎航空株式会社	(不) (使) } 36. 12. 18	取締役社長 中村 弘海	長崎県大村市森園郷	100,000,000	セスナ172B 1 DHダブ 1	
川崎航空機工業株式会社	(使) 36. 12. 18	取締役社長 永野 喜美代	神戸市生田区明石町 38	3,610,000,000	ベル47G ₂ 3 " G ₂ A 1 バートル107II 1	

注 (使)=航空機使用事業, (不)=不定期航空運送事業, (定)定期航空運送事業。

日本に乗り入れている外国定期航空事業者一覧表

Foreign Scheduled Air Carriers Operating into Japan

昭和37年12月

事業者名 Name of Carrier	国籍 Nationality	日本政府許可月日 Date Approved by the Japanese Government	現行路織 Present Route	使用機 Equipment
PAA (Pan American World Airways)	アメリカ	1953. 1. 31	ロスアンゼルス, サンフランシスコ, ホノルル, ウェクアイランド東京, 香港, サイゴン, バンコック, ラングーン, カルカッタ, ニューデリー, カラチ, テヘラン, ベイルート, イスタンブール, ウイーン, ミュンヘン, フランクフルト, ロンドン, ニューヨーク	B-707
NWA (Northwest Airlines)	アメリカ	1953. 1. 21	ニューヨーク, シカゴ, セアトル, アンカレイジ, 東京, 京城, セアトル, アンカレイ, 東京, 沖繩, 台北, マニラ, 香港	DC-8
BOAC (British Overseas Airways. Cor.)	イギリス	1953. 7. 20	1. ロンドン, パリ, デュセルドルフ, フランクフルト, チューリッヒ, ジェノア, ローマ, イスタンブール, カイロ, ベイルート, バグダード, クエート, テヘラン, バーレン, カラチ, ボンベイ, ニューデリー, カルカッタ, ラングーン, バンコック, シンガポールマニラ, 香港, 東京 2. ロンドン, ニューヨーク, サンフランシスコ, ホノルル, 東京, 香港	DC-8
Cathay (Cathay Pacific Airways Limited)	イギリス	1959. 6. 18	香港, 台北, 大阪, 東京	コンベア880 エレクトラII
CPAL (Canadian Pacific Air Lines)	カナダ	1950. 3. 9	バンクーバー, 東京, 香港	DC-8
QEA (Qantas Empire Airways)	オーストラリア	1950. 7. 21	シドニー, マニマ, 香港, 東京	B-707
CAT (Civil Air Transport)	中華民国	1953. 7. 15	台北, 沖繩, 大阪, 東京, 京城	コンベア880M
KLM Royal Dutch Airlines (Koninkijke Luftoort Matschappij)	オランダ	1953. 7. 24	1. アムステルダム, チューリッヒ, ローマ, カイロ, カラチ, ニューデリー, バンコック, マニラ, 東京 2. アムステルダム, アンカレイジ, 東京	DC-8
SAS (Scandinavian Airlines System)	スエーデン デンマーク ノルウェー	1953. 7. 15	1. ストックホルム, オスロ, コペンハーゲン, フランクフルト, チューリッヒ, ローマ, テヘラン, カラチ, カルカッタ, バンコック, マニラ, 東京 2. コペンハーゲン, アンカレイジ, 東京	コンベア990 DC-8
A F (Campagnie National Air France)	フランス	1952. 11. 15	1. ロンドン, パリ, ハンブルグ, アンカレイジ, 東京 2. パリ, ローマ, アテネ, テラビブ, テヘラン, カラチ, ニューデリー, カルカッタ, バンコック, サイゴン, 香港, マニラ, 東京	B-707
A I I (Air India International)	インド	1955. 4. 1	ボンベイ, カルカッタ, バンコック, 香港, 東京	B-707
Swissair (Swiss Air Transport Co., Ltd)	スイス	1957. 4. 3	チューリッヒ, ジュネーブ, カイロ, カラチ, ボンベイ, バンコック, マニラ, 東京	コンベア880
Thai (Thai Airways International)	タイ	1960. 4. 19	バンコック, 香港, 台北, 東京	DC-6 B
LH (Lufthansa German Airlines)	西ドイツ	1961. 1. 8	フランクフルト, ローマ, カイロ, ダーラン, カナチ, カルカッタ, 香港, 東京	B-720B
G I A (Garuda Indonesian Airways)	インドネシア	1962. 3. 8	ジャカルタ, マニラ, 香港, 東京	エレクトラII
A Z (Alitalia Italian Airlines)	イタリア	1962. 3. 16	ローマ, テヘラン, カラチ, ボンベイ, バンコック, 香港, 東京	DC-8
UAA (United Arab Airlines)	アラブ連合	1962. 5. 18	カイロ, ボンベイ, バンコック, 香港, 東京	コメット4

昭和37年12月

Route	使用機 Equipment
アイランド東京, 香 ニューデリー, カラ ミュンヘン, フラ	B-707
京城, セアトル,	DC-8
チューリッヒ, ジェ ト, バグダード, ク ニューデリー, カル ニラ, 香港, 東京, ルル, 東京, 香港	DC-8
	コンベア880 エレクトラII
	DC-8
	B-707
	コンベア880M
カラチ, ニューデリ	DC-8
クフルト, チューリ ンコック, マニラ,	コンベア990 DC-8
チ, ニューデリー, 東京	B-707
	B-707
バンコック, マニ	コンベア880
	DC-6B
カルカッタ, 香港,	B-720B
	エレクトラII
港, 東京	DC-8
	コメット4

昭和39年2月1日印刷

昭和39年2月5日発行

航空統計年報 昭和37年

東京都千代田区丸ノ内1~1

電話(211)4211(代)

編集兼発行 運輸省大臣官房

統計調査部統計第一課

印刷 神谷印刷株式会社

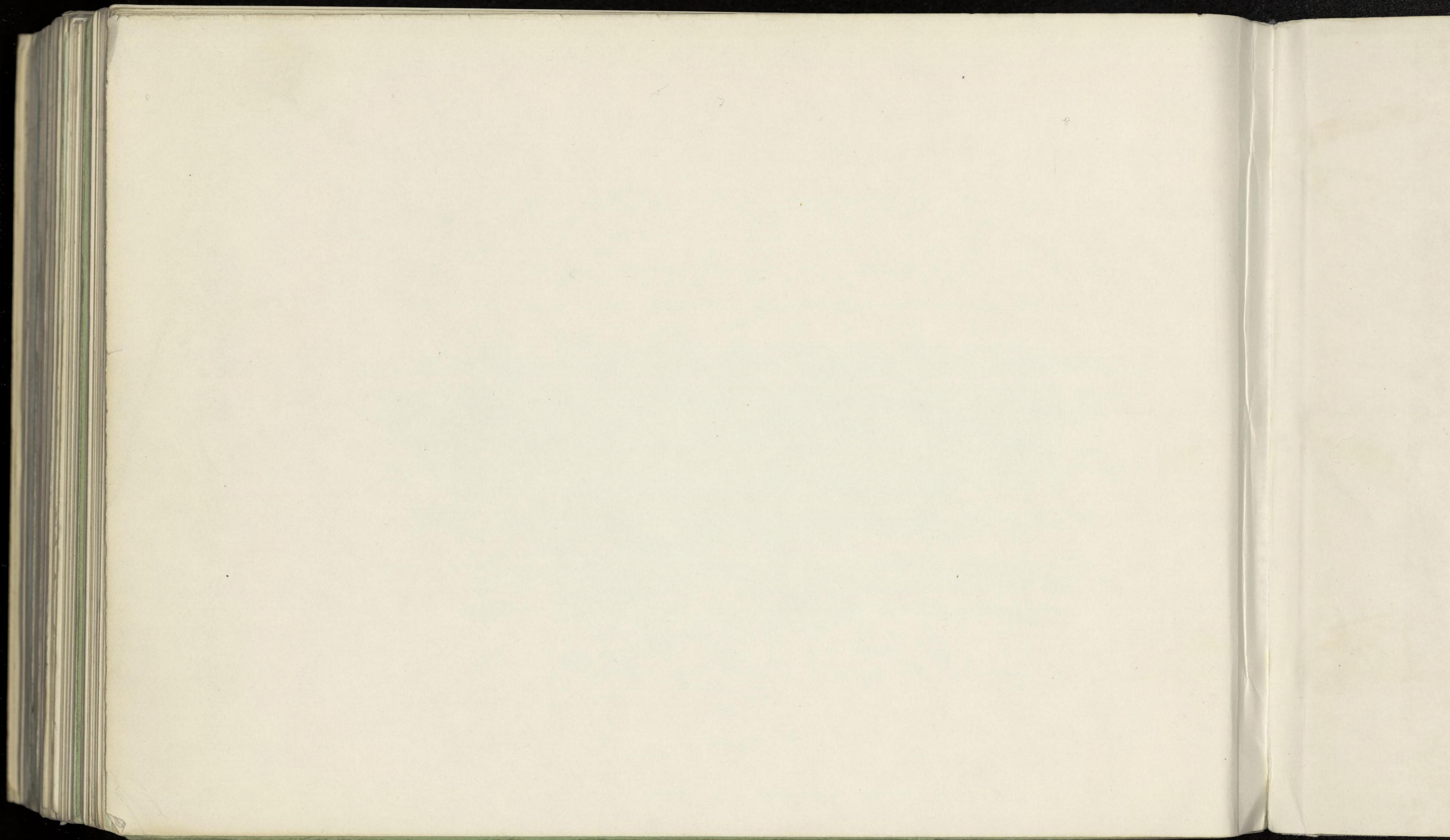
432-49

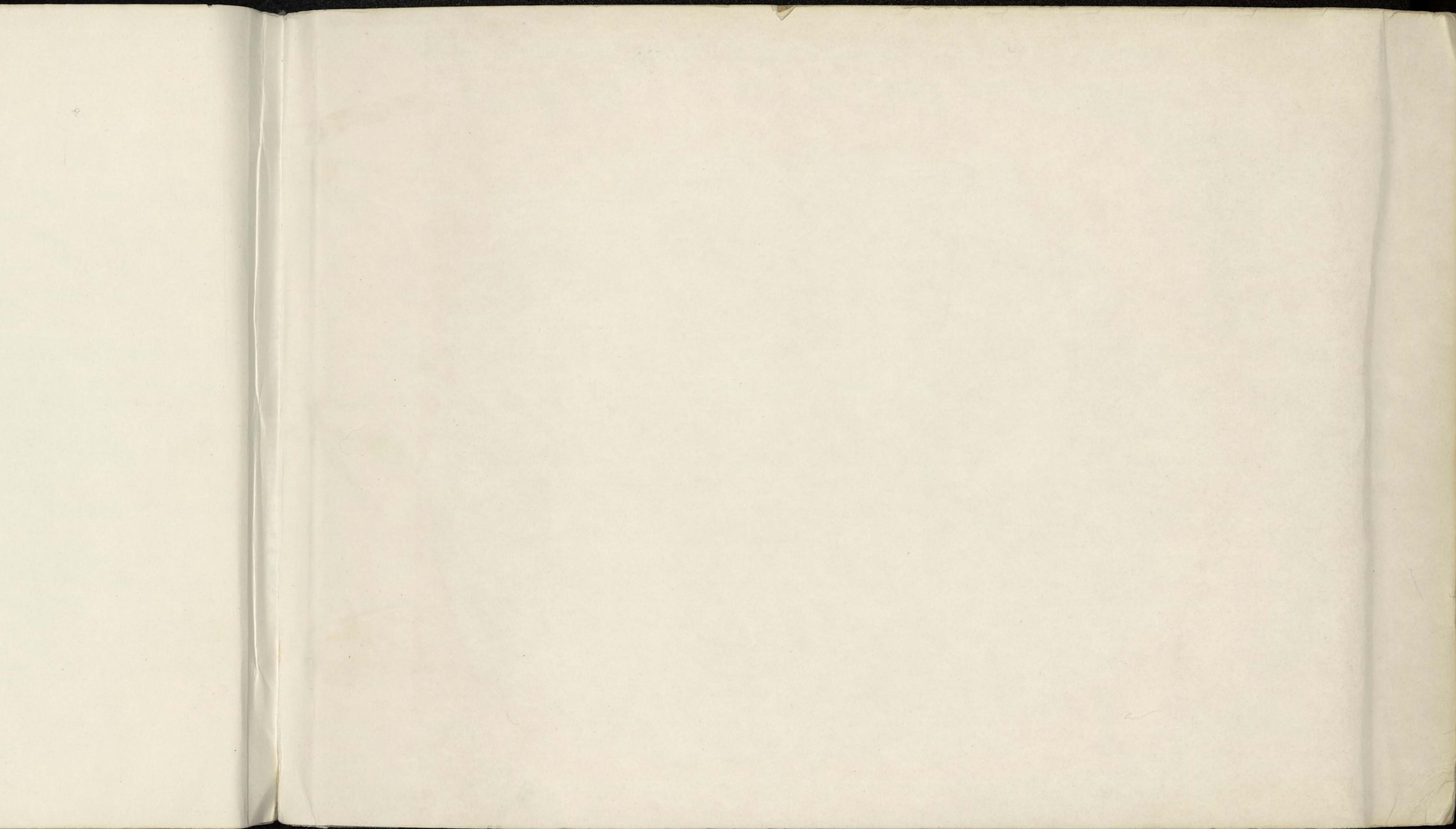
687.05

U628

687.05

U628





687.059-U628k



1200403587694

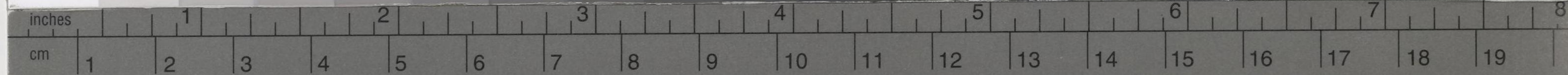
集約済

Kodak Gray Scale



© Kodak, 2007 TM: Kodak

A 1 2 3 4 5 6 **M** 8 9 10 11 12 13 14 15 **B** 17 18 19



Kodak Color Control Patches

© Kodak, 2007 TM: Kodak

Blue Cyan Green Yellow Red Magenta White 3/Color Black

