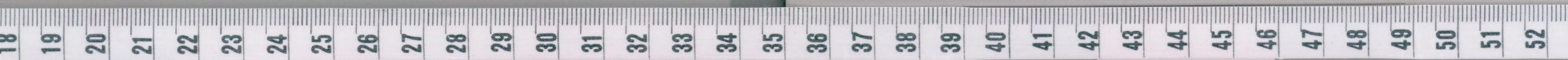
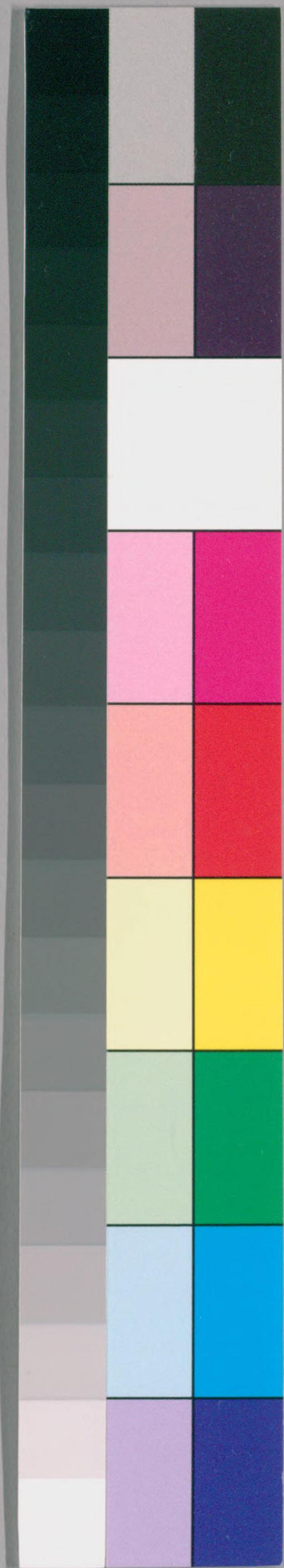


廣東新語 十

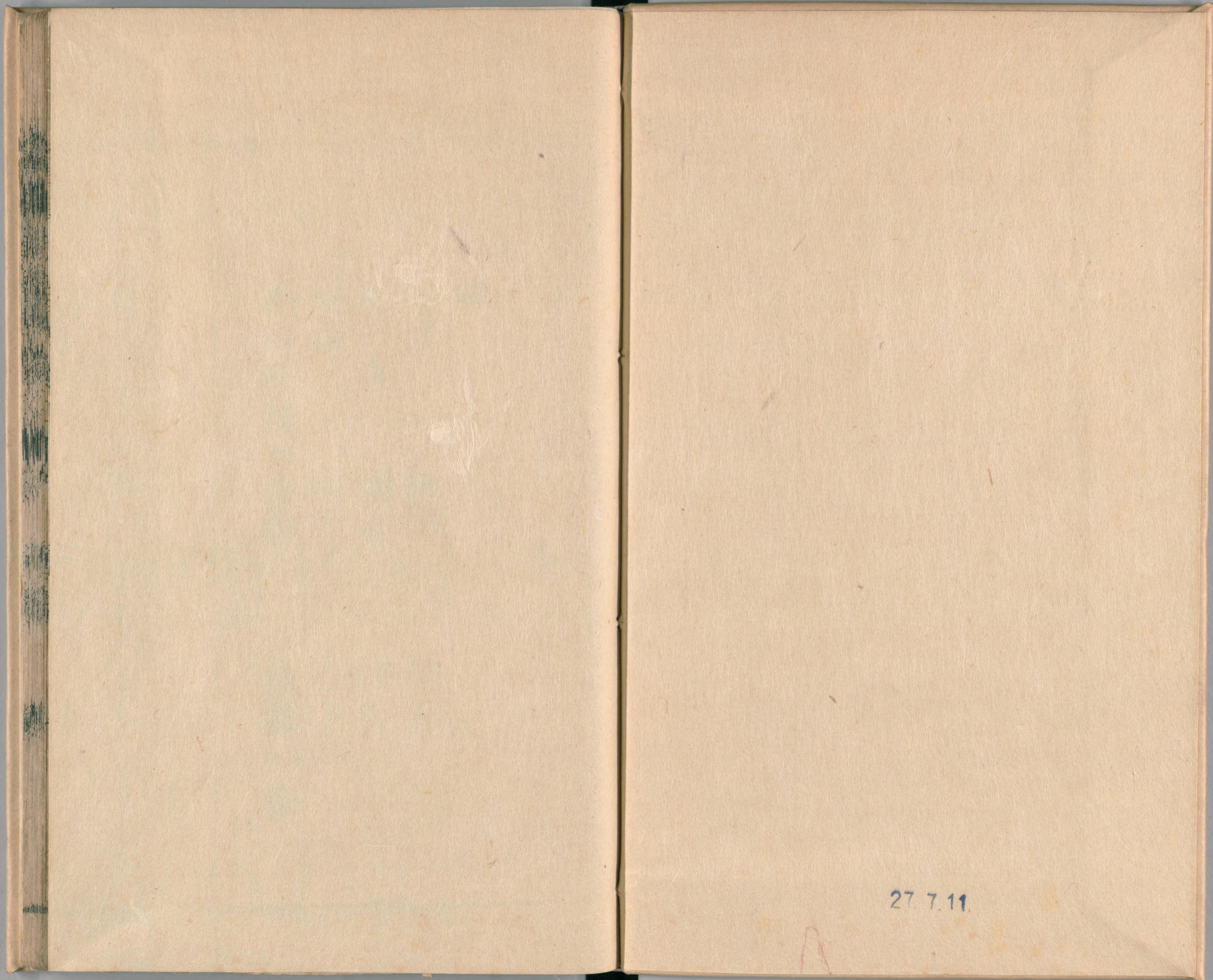
特1
1611

新語
圖
尚
朝
藏

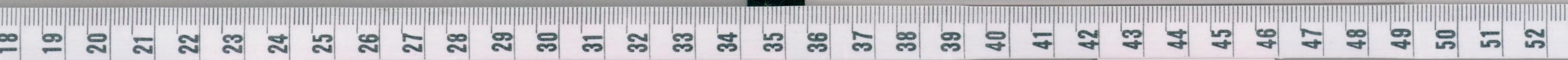


国立国会図書館 タイトル『廣東新語28卷』 請求記号 特1-1611

ガラス使用



27.7.11



国立国会図書館 タイトル『廣東新語28卷』 請求記号 特1-1611

ガラス使用

特1

1611

廣東新語卷二十六

分目

香語

沉香

伽楠

莞香

鶴頂香

蘭香

諸香

檀香

莢香

心字香

南方花皆可合香

種排艸香



廣東新語卷二十六

番禺 屈大均

香語

沉香

由井氏藏書

文庫



嶠南火地太陽之精液所發其艸木多香有力者皆降皆結而香木得太陽烈氣之全枝幹根株皆能自為一香故語曰海南多陽一木五香海南以萬安黎母東峒香為勝其地居瓊島正東得朝陽之氣又早香尤清淑多如蓮萼梅英鵝梨蠶脾之類焚之少許氛翳彌室雖煤燼而氣不隳多醞藉而有餘芬洋舶所有番沉藥沉往往腥烈即佳者

廣東新語

卷二十六

香語



特1
1611

廣東新語 卷二十六 香語 一
意味亦短木性多屍煙必集其出海北者生于交
趾聚于欽謂之欽香質重實而多大塊氣亦酷烈
無復海南風味粵人賤之海南香故有三品曰沉
曰箋曰黃熟沉箋有二品曰生結曰死結黃熟有
三品曰角沉曰黃沉若散沉者木質既盡心節獨
存精華凝固久而有力生則色如墨熟則重如金
純爲陽剛故於水則沉於土亦沉此黃熟之最也
其或削之則卷嚼之則柔是謂蠟沉皆子瞻所謂
既金堅而玉潤亦鶴骨以龍筋惟膏液之內足故
把握而兼斤無一往之發烈有無窮之氤氳者也
凡采香必於深山叢翳之中羣數十人以往或一

二日卽得或半月徒手而歸蓋有神焉當夫高秋
晴爽視山木大小皆凋瘁中必有香乘月探尋有
香氣透林而起以艸記之其地亦卽有蟻封高二
三尺隨挖之必得油速伽楠之類而沉香爲多其
木節久蟄土中滋液下流既結則香面悉在下其
背帶木性者乃出土故往往得之

香之樹叢生山中老山者歲久而香新山者不及
其樹如冬青大小不一結香者百無一二結香或
在枝幹或在根株猶人有癰疽之疾或生上部或
癘下體疾之損人形貌枯瘠香之災木枝葉萎黃
或爲風雨所摧折膏液灑于他樹如時症傳染久

亦結香黎人每望黃葉卽知其樹已結香伐木開
徑而蒐取買香者先祭山神次賂黎長乃開山以
藤圍其地與黎人約或一旬或一二月以香仔抵
香之日爲始香仔者熟黎能辨香者也指某樹有
香或樹之左之右有香則伐取之香與平分以爲
值凡香多在大幹上樹之枝條不能結以力微也
生結者於樹上已老者也歿結者斫樹於地至三
四十年乃有香而老者也花剷則香樹已斷而精
液湧出雖點點不成片段而風雨不能剝蟲蟻不
能食者也諸香首稱崖州以出自藤橋內者爲勝
而藤橋有一溪飲之卽歿蓋諸黎瘴毒所聚諺云

不怕藤橋鬼只怕藤橋水其香美而水毒如此
香產於山卽黎人亦不知之外人求售者初成交
償以牛酒諸物如其欲然後代客開山所得香多
黎人亦無悔如罄山無有客亦不能索其值也黎
人生長香中飲食是資計畚田所收火粳灰豆不
足以飽婦子有香而朝夕所需多賴之天之所以
養黎人也香曰沉香者歷年千百樹朽香堅色黑
而味辛微問白疵如鍼銳細末之入水卽沉者生
結也黎人於香樹伐其曲幹斜枝作斧口以承雨
露歲久香凝入水亦沉而色不甚潤澤者歿結也
伽楠與沉香丛生沉香質堅伽楠軟味辣有脂嚼

之粘齒麻舌其氣上升故老人佩之少便溺上者
鶯哥綠色如鶯毛次蘭花結色微綠而黑又次金
絲結色微黃再次糖結純黃下者曰鐵結色黑而
微堅名雖數種各有膏膩匠人以雞刺木雞骨香
及速香雲頭香之屬車爲素珠澤以伽楠之液磋
共屑末醞釀錫函中每能給人油速者質不沉而
香特異藏之篋笥香滿一室速香者凝結僅數十
年取之太早故曰速香其上四六者香六而木四
下四六者木六而香四也飛香者樹已結香爲大
風所折飛山谷中其質枯而輕氣味亦甜鐵皮香
者皮膚漸漬雨露將次成香而內皆白木土人烙

紅鐵而爍之蟲漏者蟲蛀之孔結香不多內盡粉
土是名蟲口粉肚花剗者以色黑爲貴去其白木
且沉水然十中一二耳黃色者質嫩多白木也雲
頭香者或內或外結香一線錯綜如雲素珠多此
物爲之最下則黃速馬牙如今之油下香以上諸
香麝者極多卽佳者亦埋于地窖覆以溼沙賣時
取起半沉者試水亦沉如大塊沉香須試于江江
水流動非真沉香不沉若置缸缶中水少自然沉
底不可不察也然此等尚可識之惟夾板沉難識
以水浸一宿卽渙散矣

沉香有十五種其一黃沉亦曰鐵骨沉烏角沉從

土中取出帶泥而黑心實而沉水其價三換最上
其二生結沉其樹尚有青葉未成香在樹腹如松
脂液有白木間之是曰生香亦沉水其三四六沉
香四分沉水六分不沉水其不沉水者亦乃沉香
非速其四中四六沉香其五下四六沉香其六油
速一名土伽楠其七磨料沉速其八燒料沉速其
九紅蒙花剉蒙者背香而腹泥紅者泥色紅也花
者木與香相雜不純剉木而存香也其十黃蒙花
剉其十一血蒙花剉其十二新山花剉其十三曰
鐵皮速外油黑而內白木其樹甚大香結在皮不
在肉故曰鐵皮此則速香之族又有野猪箭亦曰

香箭有香角香片香影香影者鋸開如影木然有
鴛鴦背半沉半速錦包麻麻包錦其曰將軍兜菱
散雨淋頭鯽魚片夾木含泥等是皆香之病也其
十四老山牙香其十五新山牙香香大塊剖開如
馬牙斯為最下然海南香雖最下皆氣味清甜別
有醞藉若渤泥暹羅真臘占城日本所產試水俱
沉而色黃味酸烟尾集烈至若雞骨香乃雜樹之
堅節形色似香純是木氣本艸綱目以為沉香之
中品誤矣

伽楠

伽楠雜出於海上諸山凡香木之枝柯竅露者木



大灰而本存者氣性皆溫故為大蠃所穴大蠃所
食石蠹遺漬香中歲久漸浸木受石蠹氣多凝而
堅潤則伽楠成其香本未死蠹氣未老者謂之生
結上也木灰本存蠹氣膏於枯根潤若錫片者謂
之糖結次也歲月既淺木蠹之氣未融木性多而
香味少謂之虎斑金絲結又次也其色如鴨頭綠
者名綠結摺之痕生釋之痕合接之可圓放之仍
方鋸則細屑成團又名油結上之上也伽楠本與
沉香同類而分陰陽或謂沉牝也味苦而性利其
香含藏燒乃芳烈陰體陽用也伽楠壯也味辛而
氣甜其香勃發而性能閉二便陽體陰用也然以

洋伽楠為上產占城者剖之香甚輕微然久而不
減產瓊者名上伽楠狀如油速剖之香特酷烈然
手汗沾濡數月即減必須濯以清泉膏以蘇合油
或以甘蔗心藏之以白萼葉直之瘞土數月日中
稍暴之而後香魂乃復也占城者靜而常存瓊者
動而易散靜者香以神行動者香以氣使也藏者
以錫為匣中為一隔而多竅蠹其下伽楠其上使
薰炙以為滋潤又以伽楠末養之他香末則弗香
以其本香返其魂雖微塵許而其元可復其精多
而氣厚故也尋常時勿使見水勿使見燥風衝溼
出則藏之否則香氣耗散

廣東新語 卷二十六 香語 六



莞香

莞香以金釵腦所產爲良地甚狹僅十餘畝其香種至十年已絕佳雖白木與生結同他所產者在昔以馬蹏岡今則以金桔嶺爲第一次則近南仙村雞翎嶺白石嶺梅林百花洞牛眠石鄉諸處至劣者爲泥坑然金桔嶺歲出精香僅數斤某家有精香多寡人皆知之馬蹏岡久已無香其香皆新種無堅老者凡香先辨其所出之地香在地而不種非其地則香種變其土如鷄子黃者其香鬆而多水熟沙黑而多土者其香堅而多生結能耐霜雪又以泥紅名朱砂管者或紅如麴粉者確確

而多陽者爲良土莞人多種香祖父之所遺世享其利地一畝可種三百餘株爲香田之農甚勝於藝黍稷也然可種之地僅百餘里他處弗茂且弗香凡種香先擇山土開至數尺其土黃砂石相雜堅實而瘠乃可種其壤純黃純黑無砂致雨水不滲潮汐潤及其香紋或如飴糖甜而不清或多黑絲縷味辣而濁皆惡土也不宜種香木如樹蘭而叢密行人每折枝代傘謂之香陰其葉似黃楊凌寒不落種五六年卽結子子如連翹而黑落地卽生經人手摘則否夏月子熟種之苗長尺許乃拔而蒔蒔宜疎使根見日疎則香頭大見日則陽氣

多歲一犁土使土鬆艸蔓不生至四五歲乃斬其正幹鬻之是爲白木香香在根而不在幹幹純木而色白故曰白木香非香故曰白木而不離香故曰白木香此其別也正幹已斬畱其支使益旁抽又二三歲乃於正幹之餘出土尺許名曰香頭者鑿之初鑿一二片曰開香門亦曰開香口貧者八九歲則開香門富者十餘歲乃開香口然大率歲中兩鑿春以三月秋以九月鑿一片如馬牙形卽以黃土兼砂壅之明歲復鑿亦如之自少而多今歲一片明歲卽得二三片矣然貧者鑿於三月復鑿於九月耳富者必俟十閱月乃再鑿蓋以十月

香胎氣足香乃大良也旣鑿已其爲雨露所漬而精液下結者則其根美其雨露不能漬水不能腐者其精液滲成一縷外黃內黑是名黃紋黑滲以此爲上蓋香以歲久愈佳木氣盡香氣乃純純則堅老如石擲地有聲昏黑中可以手擇其或鬚紋交紐穿胸而透底者或不必透底而面滲一黑線者或黑圈斑駁如鷓鴣斑者或作馬尾滲者或純黃者鐵散者皆爲生香生曰生結亦曰血格曰黑格熟曰黃熟亦曰水熟黃熟者香木過盛而精液散漫未及凝成黑線者又土壅不澆而爲雨水所淋者是爲黃熟生結者香頭之下間有隙穴爲日

月之光所射霜露之華所漬日久結成胎塊其質不朽而與土生氣相接者是為生結以多脂膏潤澤洽於表裏又名血格曝之日中其香滿室不必焚爇而已氤氳有餘矣

凡鑿香貴以其時秋冬鑿則良霜雪所侵精華內歛木質盡化瘠而不肥故尤香春鑿則多水氣而溼夏鑿多火氣而燥然香既鑿夜必霧露之晝必曝之使其木氣盡去惡者為佳者所薰染則又一皆香不可以溼霧沾之使色味損壞若香氣日久不發濯以溫湯磨以木賊其香復發然當南風襲之或有水氣不如當北風時天氣乾爽爇之乃

天香香之生結者爇之煙輕而紫一縷盤旋久而不散味清甜妙於沉水黃熟則反是然黃熟亦有美者其樹經數百年本末皆朽採之如爛泥中存一塊土氣養之色如金其氣靜穆亦名熟結至馬屎滲則香之在朱砂黃土中者歲久天成一線光黑如漆浸潤香上質堅凝而肌理密乃香之津液所漬氣味與生結相等而更悠揚此所以為貴也

凡種香家其婦女輒於香之稜角潛割少許藏之名女兒香是多黑潤脂凝鐵格角沉之類好事者爭以重價購之而尤以香梘為良香梘亦多種蓋



香木善變有種至二三十年其根已絕美色若黑
牛角者有種至百餘年其根鬆脆絕無可採者則
以其地不同而香種亦變也故凡鑿香師見香木
葉小而黃則知其下根必異蓋其精華下墜水不
能自根而上故葉小而萎黃也香師知其然每竊
掘之私藏沙土之中故主人須督視惟謹然今種
香家皆能鑿香香師亦無所施其詐矣凡香此半
鑿彼牛旋長香皮不損則香之肉復生培以砂土
其香頭漸大至于百年之久香頭中空可坐數人
其香成窩穴形在於中空之旁者是曰巖香無水
上之氣雨澤之滋則尤美或曰香之老者以巉巖

似英石鑿痕久化紋紐而節乖錯破之參差不順
開者為良其形殊其氣亦異故辛者為鐵面之族
恬者為蛤窩之宗靜者為麥尖濃者為虎皮透者
為鷓鴣斑咸有山澤雲霞之氣無闐閣旖旎之味
故可重云自離亂以來人民鮮少種香者十戶存
一老香樹亦斬刈盡矣今皆新植不過十年二十
年之久求香根與生結也難甚

莞香度嶺而北雖至劣亦有馥芬以霜雪之氣沾
焉故也當莞香盛時歲售踰數萬金蘇裕一帶每
歲中秋夕以黃熟徹旦焚燒號為薰月莞香之積
閭門者一夕而盡故莞人多以香起家其為香箱



者數十家藉以為業其有不經製造者亦曰生香
以上香雜次香中蒸炙成紋以應買人之急亦曰
熟香其以瓦罌燒熟投劣香於中厚蓋之使火氣
逼而精液盈面點點成斑綜紋以為此生格也熟
結也斯則偽香而吳下亦多售之故香估易以致
饒

德慶有香山高明新興有老香山南越志益允縣
利山多香林名香多出其中又朱崖有香洲洲中
出諸異香往往無名而堃未言及東莞蓋自有東
莞所植之香而諸州縣之香山皆廢矣昔之香生
於天者已盡幸而東莞以人力補之實之所存反

無名焉然老香二山至今未嘗無香而地苦幽深
每為虎狼所扼蓋山谷之珍固不欲盡出於人世
也東莞香田蓋以人力為香香生於人者任人取
之自享其力鬼神則不得而主之也然東莞出香
之地多磽确種香之人多樸野不生文采豈香之
能奪其靈氣耶香擇其地而生香無美惡以其地
而為美惡購香者問其所生何地則其香之美惡
可知矣地之磽确者不生他物而獨生香有香而
地無餘壤人無徒手種香之人一而鬻香之人十
藝香之人且千百香之為用亦溥哉

鶴頂香



古榕之腹常有鳥銜香子墮落其中歲久香木長成其枝葉微出榕杪白鶴之所盤旋朝夕不散久之香木作結堅潤如脂人取而焚之香煙翔舞悉成白鶴之形白鶴大小則視香烟之穠薄是名鶴頂香東莞或時有之或曰是遜香也身在榕中而氣與鶴相感蓋以榕為體以鶴為用者也聞成化間有南海人於水瀕得朽木大如鉢孟知為沉香也焚之其烟作七鷺鷥飛至二三丈以獻於朝得官錦衣百戶識者謂沉香在水次七鷺鷥飲宿其上積久精神暈入因結成形此亦鶴頂香之類也

蘭香

莞香之精者不可變其粗者可變變之以蘭以蘭變之其香遂為蘭香蓋蘭以香為質香以蘭為神蘭之神無所寄寄於香而蘭之神於是乎長畱矣然諸蘭之神不可畱惟樹蘭可畱樹蘭大者數圍其葉大者葉三名三葉小者葉五葉七名五葉七葉五葉七葉者花香而味幽細夏月盛開以莞香之粗者茗以濯之雜置樹蘭於其中包以蠶香之紙曝以烈日蘭集復易如此四五度乃封貯之焚則蘭氣清芬宛如黃粒初熟露華尚凝如遊於金粟之林矣然香薰曬於夏不可卽焚焚必在冬春之間陽氣既純味乃恬永其蘭乾者亦勿



棄雷在香中使相養蘭氣善還雖隔歲猶可研末以作香綫也

諸香

諸香有曰鷄躑香枝條似鷄距故名一曰鷄香一曰鷄藤香一曰鷄骨香有冷生香似降香而小降香一曰降真香雜諸香焚之其烟直上輒有白鶴下降有馬眼香其藤大如臂歲久心朽皮堅甚香周遭有小眼如雕刻香筒狀粵人多以供神謂之比降降之真者從海舶而來曰番降梘極堅實色紫潤似蘇方木燒之初不甚香得諸香和之特美其屑可治刀傷有水藤香有楓香即楓膠也一曰

白膠香有左紐香石檀香有海漆香產文昌海港色甚黑焚之油出如漆有龍骨香其樹叢生有刺汗甚毒枝老而相結者美有芸香山中樹液所結雜諸香焚之能除溼氣有思勞香狀乳香而青黃褐色氣似楓膠有橄欖香橄欖之脂也如黑飴狀以黃連木及楓膠和之有清烈出塵之意有薰陸香一名馬尾香山記羅浮有越王搗薰陸香其曰白木香則東莞香木之枝幹也經斫傷則成黃熟否則歲久亦止白木故曰白木香廣中香族甚多其未知名者味皆酷烈廣人生長香國不貴沉檀顧以山野之香為重也



檀香

嶺南亦產檀香皮堅而黃者黃檀白者白檀皮腐而色紫者紫檀皆有香而白檀爲勝與紫檀皆來自海舶然羅浮亦有白檀竺法真謂元嘉末有人於羅山見一樹大三丈餘圍辛芳酷烈其間枯條數尺援而刃之乃白旃檀也比年三水縣西北百餘里有香樹一株大七八丈圍其幹至四丈乃發枝叢陰二畝通體純白土人稱白銀香蓋白檀也某帥使數百人伐之僅於樹根一竅爲雨水所浸漬者得香二十餘斤味如沉水其餘枝條皆不香又新安黃松岡有香樹三株葉細如豆類九里香

然不降不結以不經斬伐故精液不凝而皆散爲枝葉也枝葉爲香之累枝葉多則其香在枝葉不在根節然不在根節則其香亦不在枝葉蓋根節者香之精華所聚藉斧斤之力而凝去其累精華者而後精華有所歸然此爲莞香及沉速而言若旃檀則寸寸皆香不必其降其結而以遭鬼神嫉忌故爾質變而不香噫神物固不可以貪求也哉

煎香

香之美者宜煎不宜蕤蕤者有烟而無氣煎則反是蓋氣者香之魂烟者香之魄魂清而魄濁魂輕而魄重善焚香者取其氣弗取其烟取其魂弗取



其魄故常煎而不熟煎之之法以生結之囫圇者
 浣以新茗芟其鬆浮磨其稜角而置香面於下底
 於上微沾少水使香質滋潤火既活而灰復乾乃
 以玉碟或砂片隔之使之不易就燥香質不焦脂
 液不流則香氣生空若無若有香一片足以氤氳
 彌日是名煎香蓋五行木主藏魄金主藏魄故氣
 者香之魂也木也質者香之魄也金也其質貞者
 其氣清金之氣多也其質脆者其氣濁木之氣多
 也故煎香以取金氣金氣不熟則香魄長存然惟
 生結囫圇者乃多金氣黃熟則不及

心字香

騷鸞錄云番禺人作心字香以素馨茉莉半開者
 著淨器薄斯沈水香層層相間封之日一易不俟
 花焉花過香成蔣捷詞云銀字箏調心字香燒予
 詩多燒心字是心香茉莉黃沈共作芳香是番禺
 心字好紫煙一縷結鴛鴦

南方花皆可合香

南方花如素馨茉莉闍提佛桑渠那大小含笑之
 類皆可合香又有麝香花夏間與麝香木皆類真
 麝香或傳美家香用此諸花合之溫氏云素馨茉莉
 莉摘下花葉香才過卽以酒嗅之復香凡生香蒸
 過愈佳如梅花瑞香除穠梔子茉莉木犀及橙橘

廣東新語卷二十六
花之類皆可蒸他日藝之則羣花之香畢備見香
乘

種排艸香

予沙亭鄉江畔有沙地二三十畝其種交排艸農
人以重價佃之春以播秧至六月始種排艸十月
收之其根長五六尺賣以合香葉以泥漬使乾賣
與番人爲藥每地一畝以半種薑芋以半種排艸
以菜蕤壅之次年則以種薑芋者種排艸必相易
也農人喜種排艸其利甚厚惜宜種之地不能多
有沙亭之外如潭山大嶺間亦有數十畝焉
廣東新語卷二十六終

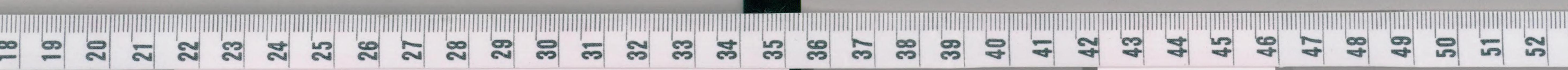
廣東新語卷二十七

分目

艸語

竹	芭蕉	朱蕉	蔗	蘭
賽蘭	菊	薏苡	仙茅	
素馨	萸	西洋蓮	秋海棠	
鳳尾花	鳳仙花	露頭花		
水仙	換錦	胡蝶花	鴈來紅	
夜落金錢	薤	藤菜		
萼	葱	蓮菱	瓜瓠	
苦瓜	薑	黃薑	高良薑	

廣東新語卷二十七



猴薑 三賴 鮮艸果 香花菜

縮砂菖 益智子 葳蕤

椒 芝 藟 芋 地腎

茯苓 木耳 菌 落花生

菹豆 留求子 桃金孃 二蘭

菜 百合 麻蔞 葛花菜

蕨 藜 薯蕷 莓苔 睡蓮

睡菜 海菜 落樹 仙人掌

慎火 諸異艸 毒艸 藤

人參 同心蘭 燭竹 油艸

蕨 水蠟燭

廣東新語卷二十七

番禺 屈大均 翁山 誤

艸語

竹

竹曰華艸言艸者故當以竹為首東粵多竹多異竹有碧玉間者其莖黃有青絲間之名碧玉間黃金有黃金間者其莖翠碧有黃絲間之名黃金間碧玉有桃絲竹黃黑絲間之如棕竹而紋微粗有青皮竹大寸許高二丈餘皮冬夏長青如初筍時去青作篋與白藤同功有黃皮竹凡竹非青則綠此獨黃古詩云林中枝枝金瑯玕一丈二尺拂雲



端謂此有人面竹節小而中夫小處如人面大處如腹亦曰佛肚竹有鶴膝竹有馬蹠竹竹幹如馬蹠有馬鞭竹節逆生而無枝有牛角竹本大末小有象牙竹色如白象牙有石竹大者徑三寸質實微空最堅老者斧斤不能入倭刀觸之大斷有筋竹莖直節平不蛀宜爲牙有笏竹一名澀勒勒刺也廣人以刺爲勒故又曰勒竹長茂密距枝皆五出如鷄足可蔽村砦子瞻詩澀勒暗蠻村一名篋笏新興向無城環種是竹號笏城其材可桁桷篋可織皮可剝物土人製爲琴樣以礪指甲置於雜佩之中用久微滑以酸漿漬之復澀如初有蒲竹

性堅而直亦可作屋材有大頭竹葉如蘆徑五六寸長者三四丈宜爲規通水以作筏風浪不驚然須盡去青皮否則坼裂有單竹節長二尺有花穰白穰之別白穰篋脆可爲紙花穰柔而韌篋與白藤同功練以爲麻織之是曰竹布故曰南方食竹而衣竹有籬竹大者徑寸削之利如劍戟小者鏃羽爲箭能及遠其葉箬亦曰白葉葉生甚密狀如葦可編籬落作罩及船篷有水竹水居者以爲障蔽作撐篙非此莫勝故種者雖多而價常倍於他竹有長節竹節長至丈許有篁竹葉細節宜作密絲有扶竹枝幹相扶而生有苦竹類茅而節高

莖曲宜編織性寒宜作瀝青其根穿行山谷延蔓
成林又名過山苦予詩筍愛穿山苦

羅浮有大竹六帖云羅浮第三峯有竹大徑七尺
圍節長丈二謂之龍公竹嘗有鸞鳳棲宿其東有
溪曰羅陽永泰中暑雨溪漲有竹葉若芭蕉葉大
隨水流出須臾一竹濶二尺餘長二丈隨之蓋龍
公之竹也按龍公一作龍蔥舊志龍蔥竹大可十
圍世但聞其名不識其物水簾洞有道人菴忽一
人自稱姓黃來寄宿及去西青竹篾一條長二丈
餘無節又北戶錄云貞元中有人至羅浮第十三
嶺見巨竹百千萬竿竹圍二十一尺有三十九節

節長二丈筍甚臍直此必龍蔥之竹也羅浮故多
異竹千百其類予嘗自分水嶼至瑤池二十餘里
皆行竹林中枝葉交加以兩手分披而過欲尋龍
蔥視之無有也客云昔湛文簡入羅浮輿竿將折
就道傍老父取篾縛之至暮輿人視篾長二丈餘
無節又崇禎間一老父買篾環於廣州一錢一環
環大八九寸率無節無端此皆異竹必無意乃可
遇之其嘗可遇者有箇籩竹大如脚指堅厚修直
竹成時筍皮未落輒有細蟲嚙之其文赤白似繡
畫又雙髻峯下百十步劉仙壇側有符竹竹不甚
大高止數尺葉上有文如蝸涎如古篆籀其行或

復或單或疎或密葉葉不同若今巫覡所書符者一竹中有一葉二葉或數十竹中無一葉葉雖枯而文色不改文多白與葉色不同山人謂之竹葉符每以餉客又有沙筋竹長尺許其心如骨白而勁可以爲筋采者須輕步從之不爾聞人行聲輒縮入沙中不可取名越王餘算此皆異竹也大者籠蔥小者沙筋蓋羅浮最知名者其美者有桃枝竹大至四寸疎節蔥莖上下如一皮光滑而黃蘗而不歲名真瑯玕南越志云博羅東洲足簞竹或有贊者曰簞竹旣大薄且空中節長一丈其直如松此言桃枝竹也以爲簞曰桃笙又有桃竹產青

霞谷中葉如櫻身如竹密節而實中犀紋瘦骨高丈餘瑤人以爲弩弦鐵橋石樓諸峯多慈竹有斑點者有黃如金者有綠色密節者不畏水旱隨處可植亦有邛竹方竹有觀音竹小如箸高二三尺葉細離披如艸然大抵羅浮竹類甚衆東北數十里皆產竹居人每以春夏采筍脯之秋冬破削爲篋以售廣惠二州

嶺南奇艸大抵多萑竹類葉多如芭萑幹多如竹若檳榔枕椰柳蒲葵皆木之竹也木之竹以葉而失其木竹之木以幹而失其竹者也羅浮有芭萑竹有檳榔竹信宜之東山有木竹皆以葉而名之

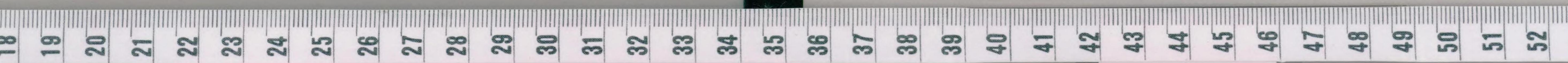
爲竹故嶺南竹類絕繁

嶺南筍不如江浙以其地火房少霜雪火炎上故筍味多苦蓋竹冬生之艸生於冬仲得一陽初復之氣其時火足於地中雷以火足而動故竹以火足而萌萌得火氣之先故味苦其稍甜者惟油筒竹筍名龍芽及甜竹筍竹筍竹籬竹五種筍耳凡竹有雌雄第一節岐枝者雌雌者多筍是曰孕筍有思摩竹甚高大筍生於節筍成竹已及春筍復生節節之筍七梲之筍三節節有筍期年遂成大叢然其筍絕不可食

筍者竹之初氣勃然始生其性迅銳而行益人氣力而其味以甘爲貴而山中采筍者輒鬻其甜而自食其苦謂甜者脹人苦者可久食耐饑云然筍最難尅化其味削能瘦損人惟韶陽冬筍於雪中得一陽之先未出土其真氣全未經雷雨甲折其神全此籜龍之至精者食最宜人惜山中野人未之知外從化有馬竹筍大如盤長至二尺西寧有銀竹筍長三四尺雖至梢與其母齊籜猶不隕剝之肥白而脆增城有聖筍陽山有春不老崖州有藤竹其性堅實耐久長踰尋丈筍亦美

芭蕉

艸之大者曰芭蕉雖復扶疎若樹株而莖幹虛軟



苞裹重皮皮之中無所謂膚也卽有微心亦柔脆不堅蓋得艸之質爲多故吾以屬於艸其大者兼圍高二丈餘葉長丈廣尺至二三尺中分如幅帛有雙角其葉必三三開則三落落不至地但懸挂莖間乾之可以作書陸佃云蕉不落葉一葉舒則一葉隹巴是也花出於心每一心輒抽一莖作花聞雷而拆拆者如倒參菡萏層層作卷瓣瓣中無蕊悉是瓣漸大則花出瓣中每一花開必三四月乃闔一花闔成十餘子十花則成百餘子小大各爲房隨花而長長至五六寸許先後相次兩兩相抱其子不俱生花不俱落終年花實相代謝雖歷

歲寒不凋此其爲異也子以香牙蕉爲美一名龍奶奶乳也美若龍之乳不可多得然食之寒氣沁心頗有邪甜之目其葉有硃砂斑點植必以木夾之否則結實時風必吹折故一名折腰娘曰牛乳蕉曰鼓槌蕉曰板蕉皆大而味淡鼓槌蕉有核如梧子大而三稜曰佛手蕉者子長六七寸小而皮薄味甜是皆曰蕉之知名者蕉之可愛在葉盛夏時高舒烝蔭風動則小扇大旗蕩漾翻空清涼失暑其色映空皆綠其高五六尺者葉長幹小蕭疎如竹曰水蕉其花如蓮亦曰蓮花蕉一種瘦葉花若蕙蘭而色紅日拆一兩瓣其端有一點鮮綠春



開至秋盡猶芳名蘭蕉亦名美人蕉宜種水中其
最小可插甌中者曰膽甌蕉此三種皆花而不實
但可名芭蕉不可言曰蕉言曰蕉者以其實言芭
蕉者以其葉也巴者焦也其葉巴而不墮焦而長
懸故合言之曰芭蕉也粵故芭蕉之國土人多種
以爲業其根以蔬實以餽糧餅餌絲以布其締絡
與荃葛同而柔勒遜之名布蕉布蕉多種山間其
土瘠石多則絲堅勒土肥則多實而絲脆不堪爲
布諺曰衣蕉宜瘠食蕉宜肥肥宜蕉子瘠宜蕉絲
子熟時大小排比或以十餘二十餘爲一梳彼此
相餉子瞻詩西鄰蕉向熟時致一梳黃其形如梳

子長短者如梳齒黃時生割之置稻穀中數日卽
熟熟乃大香可食增城之西洲人多種蕉種至三
四年卽盡伐以種白蔗白蔗得種蕉地益繁盛甜
美而白蔗種至二年又復種蕉蕉中間植香牙蕉
與蠹桔芋蘋等皆得芳好其蕉與蔗相代而生氣
味相入故勝於他處所產予家園蕉每生一歲卽
結子花將謝摘去花端使滴出精液益大結子結
子已此株卽不復結須伐去此株使他株萌蘖者
結子將結子時先出一短紅葉爲信夜中爆蕾聲
甚響然恆不使人見蕾出爲花花謝乃成子子經
三四月而熟嬰兒乳少輒熟蕉子飼之又以浸酒

味甚美而蕉心嫩白者以為菹

朱蕉

朱蕉葉芭蕉而幹棕竹亦名朱竹以枝柔不甚直
挺故以為蕉葉紺色生於幹上幹有節自根至杪
一寸四三節或六七節甚密然多一幹獨出無旁
枝者通體鐵色微朱以其難長故又名鐵樹吾家
種之成林客有見者愛其葉則以為朱蕉而朱竹
之名隱愛其幹則以為朱竹而朱蕉之名隱愛其
花則以為鐵樹開花不易而皆以為鐵樹而朱蕉
朱竹之名並隱嗟夫一物也而三名三名而不得
其成其亦善於自隱者歟

蔗

蔗之珍者曰雪蔗大徑二寸長丈質甚脆必扶以
木否則摧折世說云扶南蔗一丈三節見日即消
風吹即折是也其節疎而多汁味特醇好食之潤
澤人不可多得今常用者曰白蔗食至十挺膈熱
盡除其紫者曰崑崙蔗以夾折肱骨可復接一名
藥蔗其小而燥者曰竹蔗曰荻蔗連岡接阜一望
叢若蘆葦然皮堅節促不可食惟以榨糖糖之利
甚溥粵人開糖房者多以致富蓋番禺東莞增城
糖居十之四陽春糖居十之六而蔗田幾與禾田
等矣凡蔗以歲二月必斜其根種之根斜而後蔗



多庶出棍舊者以土培壅新者以水久浸之俟出
萌芽乃種種至一月糞以麻油之麩已成干則日
夕揩拭其滋剝其蔓莢而蔗乃暢茂蔗之名不一
一作𦵏𦵏蔗之甘在于在蔗也其首甜而堅實難
食尾淡不可食故貴其干也蔗正本少庶本多故
蔗又曰諸蔗諸衆也庶出之謂也庶出者尤甘故
貴其庶也曰都蔗者正出者也曹子建有都蔗詩
張協有都蔗賦知其都之美而不知其諸之美也
增城白蔗尤美冬至而榨榨至清明而畢其蔗無
宿棍悉是當年故美榨時上農一人一寮中農五
之下農八之十之以荔支木為兩轆轆轆相比若

磨然長大各三四尺轆中餘一空隙投蔗其中駕
以三牛之牯轆旋轉則蔗汁洋溢轆在盤上汁流
槽中然後煮煉成飴其濁而黑者曰黑片糖清而
黃者曰黃片糖一清者曰赤沙糖雙清者曰白沙
糖次清而近黑者曰瀟屎最白者以日曝之細若
粉雪售於東西二洋曰洋糖次白者售於天下其
凝結成大塊者堅而瑩黃白相間曰冰糖亦曰糖
霜

蘭

蘭為香祖蘭無偶乃第一香以極蘭為上極者莖
多岐出其葉長至三尺蕾尖花大且繁多有一莖



及極開至五十餘花者色黃有紫點香味甚厚稱
隔山香次則公孫偪每一大莖輔以二小莖若公
領孫其花從上開下次曰出架白花高出葉上甚
潔白從下開上次則青蘭葉長二尺小而直其花
青碧以白幹者爲上青幹紫幹次之次黃蘭葉長
而稍大花淡黃有小紅紋次艸蘭以短葉白幹者
爲上其花肥喜食霜雪不資灌穢有雙花單花之
別外有風蘭花如水仙黃色從葉心抽出作雙朶
繫置簷間無水土自然繁茂又有花如秋海棠藥
則蘭花紫藥黃甚幽媚名鹿角蘭葉細如鹿角海
藻有石蘭生於石上與相類葉長四五寸小而柔
勒花色淡白有小玉蘭花亦作淡白色甚清香有
倒蘭花倒垂紫色有報喜蘭如蠟梅而色紅紫香
味亦同每莖作七八枝懸樹間勿侵地氣遇有吉
事則開寤生者以花根懸戶上卽生亦曰催生蘭
是皆以空爲根以露爲命乃風蘭之族有賀正蘭
每當大春及元日開有夜蘭尋之不見夜乃聞香
羅浮多有之凡蘭生深林中微風過之其香藹然
達於外故曰幽蘭林愈深則莖愈紫香更有餘而
夜蘭開於夜尤爲幽絕斯又蘭之隱者也有翡翠
蘭六瓣三藥色如翡翠有鶴頂蘭鳳蘭龍蘭皆以
花形似名然不香鶴頂蘭花大面青綠背白藥紅



紫卷成筒形微似鶴頂一莖直上作二十餘花葉甚大有朱蘭花小色麗開只一朵六出葉如百合有毬蘭開至五十餘朵團圓如毬有竹葉蘭葉似竹似萱花則蘭也淡紫叢生有微香有文殊蘭葉長四五尺大二三寸而厚花如玉簪如百合而長大色白甚香夏間始開是皆蘭之屬或謂蘭與蕙難辯凡生下溼方莖赤花者為蕙所謂薰也凡多花者皆蕙非真蘭真蘭者葉短而柔一莖一花色如玉瓣中無黑脈紫紋蕾未出上香已噴人幽谷中亦不可多得是為真蘭然大抵春芳者為春蘭色淡秋芳者為秋蘭色淺而極蘭四時有花春

秋尤盛故為蘭之伯長舊說謂楚人賤蕙而貴蘭故其室西養蕙而東養蘭南粵亦然予有種蘭經云植以蘭盃培以蘭泥沃用豨毛之水或兼白蜆之肥半陰半陽風日遲遲溫湯最善人氣尤宜美人膏沐灌之繁滋於是芽抽不已葩吐無時發箭九節開極十枝三歲一分根忌盤結瘠則少花腴則多葉凡蘭生虱斑謂之鷓鴣斑以佳茗和茶子油灑葉斑則自除蘭性畏寒而荆棘氣可以溫之燥則葉黃溼則蠃置之橘柚樹下少蠃龍眼樹下多蠃

離騷香艸皆服御恆珍而尤以蘭為貴言蘭必兼

言蕙蘭花少而香多蕙花多而香少蘭兄也蕙其弟也蘭又女類故男子樹之不芳艸木之性惟蘭宜女子樹之一名水香以其多生水旁故溱洧士女秉之以祓禊也然此蘭古謂都梁香本艸以爲大澤蘭其花葉皆香而燥溼不變故可刈而爲佩凡香艸皆然今之所謂蘭者花雖香葉乃無氣又其花質弱易萎皆非可刈而佩者斯乃蕙也非蘭也沅澧所生在春而黃在秋而紫秋紫之芬馥勝於春黃嶺南之蘭不然其非三閩之所采也明甚予詩猗彼幽蘭花春黃而秋紫顏色能隨時所以媚君子又云花葉皆有香乃可持爲佩幽幽君子

心非蘭無所愛

種蘭之泥宜色黑以日暴之泥旣乾則隔以屎以火燔燒之亦勿過熟使生氣多畱蓋暴以取日之陽燒以取火之煖亦使泥一一成塊而爽水也泥不可滿水不可多燥溼得宜蘭斯茂發故疎之使其不逼密之使其相親澆之使其根固淺之使其易芽芽生於鬆不於實花生於煖不於寒故冬勿覆蓋春勿灌溉夏勿曬而秋勿肥依時以爲珍護而後蘭乃暢盛也蘭者花之君子能知恩義有喜則報有哀則知所手植之人死必以衰麻一片挂之否則大槁

賽蘭

賽蘭長二三尺莖葉離披甚弱盛以美盎以竹圈數重護之性喜陰潤亦勿過溼及以煙火相近花如珍珠如金粟一枝輒作數串分布若鷄爪一名鷄爪蘭亦曰碎蘭四時有花色黃綠而香經久不散白沙詩南有賽蘭香名花人未識光風散微馨日露洗新碧一月薰蒸來氤氳在肝膈乃知方寸梘中稟天地塞一名暹蘭以來自暹羅斛故名

菊

嶺南菊冬乃盛發子瞻在海南以十一月之望與客汎菊作重九有云嶺南地暖百卉造作無時而

菊獨後開考其理菊性介烈不與百卉並盛衰須霜降乃發而嶺南嘗以冬至微霜故也大均謂記稱菊窮也華事至此而窮盡故謂之菊嶺南華事以菊始而不以菊終華於正月又華於十一二月菊故名節華又曰女節至嶺南則非節矣蓋嶺南地最晚寒故菊晚開黃菊應寒者也予詩未敢違霜露宜寒故晚開又曰不是花難發炎洲故晚寒

薏苡

薏苡一曰薏米亦曰薏珠子交趾人呼為薏珠食以代米或雜米中熟之諺曰食米得薏苡一米二從郎二米儂只一薏又曰郎是薏珠兒儂是薏珠

廣東新語 卷二十七 仙茅
子自憐同一珠曰苦長相似

仙茅

仙茅產大庾嶺自嶺之巔折而東稍下爲嫦娥嶂相傳葛稚川棄其餘丹生仙茅葉似蘭蕙花六出其根獨莖而直傷有短細根相附八月采之濯以嶂下流泉色白如玉以酒蒸曬嘗服補益真氣土人多以餉客羅浮仙茅高僅一二寸八月生黃花根如指大長寸許外有白茅生山谷中狀如排艸以作浴湯合諸香甚良又有香茅名辣艸皆瑤艸之族

素馨

珠江南岸有村曰莊頭周里許悉種素馨亦曰花田婦女率以昧爽往摘以天未明見花而不見葉其稍白者則是其日當開者也旣摘覆以溼布毋使見日其已開者則置之花客涉江買以歸列於九門一時穿燈者作串與瓔珞者數百人城內外買者萬家富者以斗斛貧者以升其量花若量珠然花宐夜乘夜乃開上人頭髻乃開見月而益光艷得人氣而益馥竟夕氤氳至曉萎猶有餘味懷之辟暑吸之清肺氣予詩盛開宐酷暑半吐在斜陽繞髻人人艷穿燈處處光花又宐作燈雕玉鏤冰瓊籠四照遊冶者以導車馬故楊用修云粵中



素馨燈天下之至艷者兒女以花蒸油取液爲面脂頭澤謂能長髮潤肌或取蓓蕾雜佳茗貯之或帶露置於瓶中經一宿以其水點茗或作格懸繫甕口離酒一指許以紙封之旬日而酒香徹其爲龍涎香餅香串者治以素馨則韻味愈遠隆冬花少曰雪花摘經數日乃開夏月花多瓊英狼藉入夜滿城如雪觸處皆香信粵中之清麗物也莊頭人以種素馨爲業其神爲南漢美人故采摘必以婦女而彼中婦女多不簪戴有咏者云花田女兒不愛花縈絲結縷餉他家貧者穿花富者戴明珠十斛似泥沙可謂善言土俗也語云珠浦之人以珠爲飯花田之人以花作衣是也素馨本名邨悉亦名邨悉茗志稱陸大夫得種西域因說尉佗移至廣南南中行紀云南越百花無香惟素馨香特酷烈則素馨之名在賈時已著廣南多花木賈未嘗言惟言羅浮山桃楊梅及茉莉素馨耳素馨因陸大夫而有今花田當祀陸大夫以素馨爲薦猶梅嶺之上以梅花薦梅將軍銷也花田者陸大夫之湯沐也

東莞稱素馨爲河南花以其生在珠江南岸之河南村也兒女子以彩絲貫之素馨與茉莉相間以繞雲髻是曰花梳以珠圍髻則曰珠掠予詩珠掠

盤明月花梳間海棠
廣中七七之夕多爲素馨花艇遊汎海珠及西濠
香浦秋冬作火清醮則千門萬戶皆挂素馨燈結
爲鸞龍諸形或作流蘇寶帶歲蕤間以朱槿以供
神或當宴會酒酣耳熱之際侍人出素馨毬以獻
客客聞寒香而沉醉以醒若冰雪之沃乎肝腸也
以挂複斗帳中雖盛夏能除炎熱枕簟爲之生涼
諺曰檳榔辟寒素馨辟暑故粵人以二物爲貴獻
客者先以檳榔次以素馨素馨貴而茉莉賤茉莉
宜於女子素馨宜於丈夫
廣州有花渡頭在五羊門南岸廣州花販每日分

載素馨至城從此上舟故名花渡頭花謂素馨也
花田亦止以素馨名也盛平時花多而價賤十錢
可得素馨升許家有十餘口簪戴皆足今也人盡
髡髮無所著亦漸以稀少矣諸花戶皆貧蕪其
花田而弗種卽種亦不蕃滋蓋時爲之也南人喜
以花爲飾無分男女有雲髻之美者必有素馨之
圍在漢時已有此俗故陸賈有絲縷穿花之語

萋

萋以東安富霖所產爲上其想香其葉尖而柔味
曰多汁名曰獲扶畱他產者色青味辣名南扶畱
殊不及然番禺大塘康樂鷺岡鳳岡頭諸村及新



興陽春所產亦美冬間以芻艸覆之稍沾霜雪大
萎矣凡食檳榔必以萋葉爲佐或霜雪盛少萋葉
亦必屑其根鬚或以山萋藤代之而以蚌灰爲使
否則檳榔味溼不滑且難發津液卽發亦不紅凡
食檳榔以汁紅爲尚然汁不可吐吐則無餘且先
忍萋葉之辣乃得檳榔之甘檳榔之甘生於萋葉
之辣諺曰檳榔浮留可以忘憂言相須之切也浮
留者扶留也其藤緣牆而生檳榔樹若筍竹竿至
顛吐綫二物爲根不同所生亦異而能相成至味
若此俗聘婦必以二物及山辣椰子天竺桂皮茆
子爲庭實茆子萋之實也狀如桑椹熟時色正青

以作醬能和五味見珍於尉佗唐蒙潮陽所產茆
尤美辛而微甜以火炙乾其葉或蠶藏之可行遠
粵又有欖醬

萋與檳榔有夫婦相須之象故粵人以爲聘果尋
嘗相贈亦以代芍藥予詩歡作檳門花儂作扶留
葉欲得兩成曰花葉長相接又云贈子檳榔花雜
以相思葉二物合成曰有如卽與妾相思樹其葉
可食而萋亦名相思葉云

茆卽萋也湛若謂茆醬嵯中家家用之以萋菱爲
主雜以香艸味雖佳不足爲異萋菱者蛤萋也趙
佗云茆醬道西北牂牁而至吳都賦云茆醬流味



於番禺之鄉以茝醬出自牂牁故云流味也大均云吾粵產茝而不知爲醬然今爲滋味者多以茝葉調之亦醬之義予詩越辣調扶雷吳酸滃露葵又云蒿萋滃爲齏吳酸古所尚

西洋蓮

西洋蓮蔓細如絲朱色繚繞籬間花初開如黃白蓮十餘出久之十餘出者皆落其蕊復變而爲菊瓣爲蓮而蕊爲菊以蓮始而以菊終故又名西洋菊有時更從殘萼吐花累三四重經月不謝其花始則一大者變爲一小者繼則一舊者變爲一新者一而二二而三三而四五花花不窮蓋花之善變而不失其本者也其種來自西洋廣人多雜以玉繡毬薔薇凌霄等花環植庭除開時諸色相間謂之天然錦屏

秋海棠

秋海棠無香有客嘗從禺峽歸猿洞采得秋海棠甚香謂嶺南諸花其香者多生深谷人所罕見不獨秋海棠爲然予謂南州炎德陽多而氣常泄陽多故花厚於色氣泄故花薄於香邃谷幽巖之間陰積寒凝日光稀照故花氣不泄而多香故夫花薄於香者陽氣純在色也薄於色者陽氣純在香也端州瓊芋峽有春海棠花與秋海棠相似亦香



而葉大有毛葉面紅綠色有細白點如粟甚多背紅紫如古番錦莖淡紫而長西寧有野海棠開在春夏之交花稍大不香又有金絲海棠五出而大瓣與鬚蕊皆黃一名金絲桃其花如桃而大故名桃其鬚多而長如海棠絲絲末各有一小蕊珠故名海棠亦不香是皆野花大抵粵花之美者多在
野花

鳳尾花

鳳尾花葉與穗皆若鳳尾葉長五六尺木有花紋節節相通可玩植之辟火以花置書帙中辟蠹有詠者云鳳尾花香辟蠹魚一名鳳尾蕉亦曰火蕉

燒鐵釘之則茂然其花必數十年實亦如之

鳳仙花

鳳仙葉似桃葉而有鋸齒極間作花頭翅尾足皆具翹然如鳳之形一名金鳳花有紅白紫碧數色婦女以花及莖葉包染指甲亦稱指甲艸有歌云指甲花連指甲艸大家染得春纖好

露頭花

露頭花多產番禺蓼涌其葉如劍脊邊皆有芒刺花抽葉中與葉彷彿相似色白而柔花中有蕊如珍珠粟形常含清露涓滴故名露花以火燔其根使成大頭出土上花乃茂盛故又名露頭花夏月



大開以花置油上曬之香落油中芬馨隔歲不滅
以膏髮照讀書芳盈一室廣人甚珍之予荔支詩
有云朱樓初日上窻紗鏡裏妝成陰麗華不用
脂邊地艸但調南國露頭花其箋云蓼涌之上花
曰露頭花中有粉傅面光流采花曝日香落蘭油
持為膏沐髮美而柔荔子一種芳氣同儔亦名露
花珍果之尤

水仙

水仙頭秋盡從吳門而至以沙水種之輒作六出
花隔歲則不再花必歲歲買之牡丹亦然予詩冬
盡人人爭買花水仙頭共牡丹芽

換錦

換錦者脫紅換錦脫綠換錦也葉似水仙冬生至
夏而落獨抽一莖二尺許作十餘花花比鹿蔥而
大或紅或綠葉落而花故曰脫紅脫綠花落而葉
故曰換錦花與葉兩不相見花以換其葉葉以脫
其花故又曰脫衣換錦紅者葉小花短綠者葉大
花長花多七瓣與藥各在一邊瓣有卷紋藥特長

胡蝶花

有胡蝶花者狀似胡蝶微風至搖蕩若飛一名金
莖花謠云不戴金莖花不得入仙家有胡蝶樹高
三五尺葉皺而有稜蓓蕾叢生至二三十許花皆



四朶相對鬚眼微具一花謝一花復開相續不斷
新會白水為盛又有胡蝶花其葉類萱而扁花六
出色黃上有大紅點中抽一心心外黃鬚三莖繞
之絕似胡蝶又一種葉如射干而花六出如胡蝶
大徑四寸有三小瓣如蘭其蕊色紫名紫胡蝶又
一種如玉繡毬四圍有胡蝶環之一毬或四胡蝶
或六或八有偶無奇色紅白各隨其花又有如蘭
艸者吐莖開花狀胡蝶花卸則隨風飄颺直上為
真胡蝶又有丹青樹者其葉嘗化胡蝶有翠紺縷
金眼丁香眼黑花紺脈不等大者如蝙蝠小者如
榆葉莊子謂烏足之葉化胡蝶是也又百合花亦

嘗化胡蝶羅浮多有之胡蝶為花為葉花與葉復
為胡蝶變化之妙若此予詩胡蝶花所變復為胡
蝶花與郎共一體亦如雲與霞又云願似胡蝶花
花開紅燁燁花落隨風飛復作雙胡蝶

夜落金錢

夜落金錢大如錢六瓣五蕊聳出中一蕊特長如
孔雀髻蕊黃花大絳日午始開至子時而落名子
午花古詩云花猶知子午予詩金錢花不久花莫
作金錢有白色者名銀錢

鴈來紅

鴈來紅以鴈來時開按壽素賦云見禽華以麋色

廣東新語 卷二十七 明詩 三
注禽華菊也一種名鴈來紅秋深時莖葉俱紅麋
敷也禽者鴈也花比素馨差小五瓣鮮紅亦名紅
素馨然無香一名老來紅予詩秋來花亦解還童
鞠葉凝丹與爾同衰白不愁青鏡笑玉顏吾定老
來紅一名老少年呂氏云其品有三一紅黃相間
一純黃繇碧而變一純紅繇紫而變變皆以老皆
以秋故謂老少年

薤

廣州西郊爲南漢芳華苑地故名西園土沃美宜
蔬多池塘之利每池塘十區種魚三之種淺蓮茨
菰三之其四爲薤田薤無田以篾爲之隨水上下

是曰浮田予詩上有浮田下有魚浮田片片似空
虛撐舟直上浮田去爲采仙人綠玉蔬浮田一名
架田亦曰薄冬時去蕓以種芹而浮田不見矣薤
葉如桺而短小其莖中空性冷味甘以城南大忠
祠所產者爲上芹生冬春之交得木氣先長至四
五尺莖白而肥以西園所產爲上諺曰南薤西芹
菜茹之珍

藤菜

藤菜一名落葵蔓葉柔滑可食味微酸宜以羹魚
出惠州豐湖者尤美予瞻詩豐湖有藤菜似可敵
蓴羹其子有液紫紅可作口脂或有詩云口紅藤

菜子不用市膳脂或以子蒸過去皮作粉塗面鮮華

蓴

蓴出惠州西湖之蓴浦葉似鳧葵花黃白子紫以
鱖魚羹之能下氣予詩羹魚必紫蓴

蔥

蔥有木蔥絲蔥木蔥經年不萎絲蔥冬收春種氣
香不大辛與瓊州珍珠蔥皆貴品木蔥一名胡蔥
予詩胡蔥大葉穿沙早越薤長莖出水秋

茄

廣州茄有兩年宿根者名為茄樹詠者云種茄成

樹子歲歲矮瓜多茄一名矮瓜產東莞者特圓名

荷包茄

蓮菱

廣州郊西自浮丘以至西場自龍津橋以至蜆涌
周廻廿餘里多是池塘故其地名曰半塘土甚肥
映多膏物種蓮者十家而九蓮葉旁復點紅糯夏
賣蓮花及藕秋以蓮葉為薪其蓮多紅以空藕空
實也花白者任人采之紅者則否葉則否采葉恐
傷其藕采紅花恐傷其實也予詩采花莫采葉采
葉恐傷藕又云蓮白多生花蓮紅多生子采白莫
采紅畱紅在葉底又云水肥多於蒂色映白成紅



葉大偏宐藕田田滿浦東凡種藕之塘宐生水種
 菱亦然菱畢收則種茨菰菱去其三角四角者以
 三角四角者敗種蓋菱也兩角乃菱也菱花隨月
 故鏡背多作菱花鏡者月之類也月為金之水所
 生鏡金也其光如水菱花依之如在池塘之中也
 又菱花背日茨花向日故菱寒而茨暖予詩云願
 郎如茨暖勿復似菱寒又云菱花背日寒茨花向
 日暖同是水中梘為心有長短

瓜瓠

廣瓜歲種二次二月至四月者為黃瓜二月至三
 月七月至八月者為梢瓜亦曰越瓜三月至九月

者為南瓜亦曰香瓜三四月蕃者為甜瓜冬月亦
 結者為西瓜為水瓜為冬瓜冬瓜以白皮者及小
 者其名節瓜為良節瓜蔓地易生一節一瓜得水
 氣最多能解暑熱有金釵瓜產羅浮冬熟味甜美
 有香木瓜產瓊州艸本也而形似木高丈許隨其
 節四季作瓜一節數瓜以醬製之味脆雋有瓠瓜
 形長尺餘兩頭如一與葫蘆皆以臘月下種以二
 三月結至五六月故諺曰瓜暑瓜寒蓋終歲間無
 日不斷瓜矣有金瓜小者如橘大者如暹柚色赭
 黃而香亦曰香瓜五六月熟與荔枝爭其芬馥瓠
 中釀味甚曰解渴生津番禺人多於吉貝畦與西



瓜雜種之其地沙白而細者其瓜尤香

苦瓜

苦瓜一名苦蓮一名君子菜其味甚苦然雜他物
煑之他物弗苦自苦而不以苦人有君子之德焉
又諸蔬性寒者多不尅化而苦瓜其性屬火以寒
為體以熱為用其皮其子皆益人又有君子之功
故今北人亦嗜之然大抵南交喜食苦其地火房
火炎上炎上作苦故人多以苦味解暑內則調味
夏多苦周禮注夏多苦者南方火味苦屬夏夏時
調和食苦多於餘味一分故云夏多苦粵人蓋此
意故茶以苦芋點之餠以苦瓜雜之

薑

越薑為古所重記稱妹嬉嗜珍味必有南海之薑
越之新興多薑田種者十三山種者十七其性亦
異語曰在田薑多腴在山薑多辣粵俗凡婦娠先
以老醋煑薑或以蔗糖芝蔴煑以壘貯之既產則
以薑醋薦祖餉親戚婦之外家亦或以薑酒來助
名曰薑酒之會故問人生子輒曰薑酒香未薑中
多母薑則香多子薑則否白沙詩隔舍風吹薑酒
香

黃薑

番禺多種黃薑以其末染諸香屑為香綫香餅是



名黃香又乾龍眼必以黃薑末糝之乃不蠹故果箱度嶺必資之又可使龍眼色黃為上果

高良薑

高良薑種自高涼故名不曰涼者言為薑之良也其根為薑其子為紅豆蔻子入饌未拆開者曰含胎以鹽醃入甜糟中終冬如琥珀味香辛可膾其根不堪食而藥中多用之人不以其子而掩其根所重在根故不曰紅豆蔻而曰高良薑也蔻者何揚雄方言云凡物盛多謂之蔻是子形如紅豆而叢生故名紅豆蔻然其花亦以紅豆蔻名花發於春末先抽一幹有大籜包之擗解花見一穗數十

蕊淡紅鮮妍如桃杏蕊重則下如蒲萄每蕊心有兩瓣相並色兼紅白予詩云心如紅豆蔻兩瓣苦相連又云與郎同一身如彼豆蔻蕊蕊心紅復紅兩瓣相依倚一名山薑花劉禹錫詩故人博羅尉遺我山薑花堆盤多不識綺席乃增華外有白豆蔻艸豆蔻肉豆蔻皆就其子而名之花與根皆不足重有艸薑者即射于其紫花者之根研汁服之通二便以其花之美亦曰花薑

猴薑

猴薑西寧多有之蔓生石壁如藤蔓即薑也味甚辣猴以為薑故曰猴薑一名樹雞葉生蔓上不作



廣東新語 卷二十一
枝采之爲笠甚輕

三藟

三藟根似薑而軟脆性熱消食宜兼檳榔嚼之以當蒟子或以調羹湯微辣而香聘婦者以三藟雕鏤花鳥胡蝶諸狀薄金傅之佐檳榔肉桂薑花等以實筐三藟一名山柰亦曰廉薑可爲齏予詩山辣作金齏蠻薑爲玉豉山辣者三藟也蠻薑高良薑也以其子合細辛末可辟口疾

鮮艸果

鮮艸果人多種以爲香料蓋卽杜若非藥中之艸果也其苗似縮砂三月開花作穗色白微紅五六月子結其根勝於葉味辛以溫能除瘴氣久服益精明目令人不忘楚辭云山中兮芳杜若其亦以服食邪

香花菜

香花菜叢生莖葉花子皆辛香花絕小紫色婦人多以香茅丛植之以香手爪去垢穢乾之香氣不減持以相貽廣州竹枝歌云香茅香菜家家有婦女先教手爪香

縮砂礬

縮砂礬陽春新興皆產之而生陽江南河者大而有力其種之所曰果山以縮砂礬爲果山猶專以

素馨為花田也曰縮砂者言其殼曰密者言其仁曰縮砂密者言其鮮者曰砂仁者言其乾者也八月採之以嫩者羅漬為貨售於嶺外最珍其稅頗重

益智子

益智子與縮砂密相似而形長花實皆作長穗分上中下三節其實熟否以候歲之豐歉下節以候早禾上節以候晚禾太凶歲則皆不實蓋罕有三節並熟者非能益人智也使人驗之以知歲豐歉則智也又有知風州可以占風一節一風無節則無風

葳蕤

葳蕤產羅浮鐵橋諸峯莖幹強直似竹箭節節有鬚葉狹長表白裏青其尖處有小黃點三月開青花結實椗大如指許長一二尺補益之功逾黃精方家稱黃芝亦曰青黏以漆葉同為散可以延壽外有放杖竹者似竹非竹浸酒服之理腰腳老人一月可放杖出羅浮第十四嶺與黃精葳蕤皆竹之別種云

椒

椒苗蔓生莖柔弱葉長寸半枝上結子相對黑光如漆謂之椒目葉晨開幕合合則卷其子於葉中

廣東新語 卷二十七 州部 三



若閉目然產廣州者色淺皺少不大辣名曰土椒
以來自洋舶者色淡黑多皺名胡椒者為貴胡椒
產紅毛國亦蔓生常時紅毛鬼子乘大艘來擄掠
唐人以炒椒椒氣酷烈有毒役至年餘則斃得唐
人價值百金輒埋下體地中以防其逸故廣人以
為大患有萆澄茄者與椒相類椒向陽萆澄茄向
陰廣人多以白豆蔻雜之為乾末以治噎食

芝

芝菌處處皆生於剛處為菌柔處為芝芝生羅
浮最多有二十四種其知名者曰石芝木芝艸芝
芎芝葛稚川以為赤者如珊瑚曰者如截肋黑者

如澤漆青者如翠羽黃者如紫金而光明洞徹皆
如堅冰見即禹步采之陰乾百日色不變者為真
芝蓋芝者川嶽之靈其形干出或如人如龍如亭
蓋多有五采雲霄其上非有德之士不能見山中
見小人乘車馬長七八寸者是為肉芝肉芝最
易得予嘗入羅浮采之有詩云鳳凰玳瑁搗靈藥
二十四種黃金芝就中肉芝最神異仙人持作長
生師

藟

東粵多藟其生山中纖細而堅實者曰白鳩藟似
山藥而小亦曰土山藥最補益人大小如鵝鴨卵



花絕香身上有力者曰力諸形如猪肝大者重數十斤膚色微紫曰猪肝諸亦曰黎峒諸其皮或紅或白大如兒臂而拳曲者曰番諸皆甜美可以飯客稱諸飯為穀米之佐凡廣芋十有四種號大米諸諸亦然番諸近自呂宋來植最易生葉可肥猪梔可釀酒切為粒蒸曝貯之是曰諸糧子瞻稱海人多壽百歲絲不食五穀而食曰諸番諸味尤日惜子瞻未之見也芋則蘇過嘗以作玉糝羹云

芋

廣芋之美者首黃芋次白芋次紅牙芋皆小惟南芋大南芋色紫生沙甚可食而白者尤良凡以春種以夏收者曰早芋以夏種以秋收者曰晚芋與紅諸並登如稻故有大米之稱芋大者魁小者奶奶贅魁上下四旁大小如乳奶者乳也魁亦曰吧俗以婦人多子為南芋吧猶以茨菰一乳十二子為慈姑也又芋奶應月生子稱十二奶芋奶宜為蔬羹其性與茯苓皆屬土性重厚故皆養脾和腳鱧魚食之調中補虛有銀芋苗莖瑩白與葉皆可生食廣芋多種然苗莖必熟乃可食銀芋不然故多以為藟

地腎

羅浮多地腎蓋松之膏液因鬱蒸之氣而成或松



花落地而成一名松黃且松黃未落爲松實已落而英華未散爲地腎蓋松氣之盛所致也其爲狀小若彈丸大若鷄卵紅黃相錯一一晶瑩熟之味甘以香菴僧嘗以甜諸百合籠蔥竹胎涌生葛乳雜之爲素饌其生無根蒂散布松下土鬆石澱潤處輒有之意菌譜所謂松草也凡物出於松者無不可愛而地腎之生無所附麗氣與松合而形與松離則尤異或曰地腎亦茯苓之類皆假松氣而生凡松上有菟絲則下必有伏菟之根無此菟根在下則絲不得生乎上然其實不屬也地腎者伏菟根之類也然茯苓雖附松根而伏於土中茯苓者

伏也地腎散布地上則松花之所變也亦松實也

茯苓

茯苓得松之陽合戊土以成形故外類木而內類土氣味淡而性和平以爲末入牛乳伴勻飯上蒸之隨次服食可與松脂同功松脂者陰金之精男子之身稟陽木之氣須得陰金之精以滋養故服松脂者多壽粵之松得太陽之氣太盛其精多在於脂其神多在於茯苓神宜伏茯苓者伏也神伏於土中而爲苓故曰茯苓苓者靈也神能伏則靈人服之可以安神故養生者貴之而嶺南所產尤重外有土茯苓則薯蕷也能解諸毒多以售于番舶

有竹苓生石城山谷中竹之餘氣所結生無苗蔓
在土中纍纍相連以皮黑肉白者為良服之殺三
蟲除小兒百病

木耳

陽春茂名多以木耳為貨其山溪故多朽木而木
火之精華未盡得水氣復蒸為耳耳亦朽株之萌
蘖也易曰困于株木枯槁者也菌生于枯槁
故曰菌木耳亦然木耳得一陰之氣而生若稊莠
則得一陽之氣者也木耳以桑槐榆柳榕樹上生
者良柘木次之生於桑者治痢生木香者治瀉生
於梅者治腹痛楓木生者令人笑不止

菌

從化多香菌冬采者良其木曰羊矢畚人伐置山
間至冬雨雪滋凍腐而生菌無蛇虺之毒謂之雪
菌色白而香亦曰雪蕈或以朽桑樟楠三者尺斷
當臘時於肥陰處理之為滾畦如種菜法春月以
米泔水澆灌不時菌出日灌之三即大如拳許是
謂家蕈他蕈產於木之根土處精華鬱結有白者
有淡黑者其莖皆白皆曰美不下磨菘性溫補益
陽然溼氣薰蒸未免有毒若夏間瘴雨所成與最
大者蕈時投以薑片飯粒其色不黑乃可食大抵
冬春無毒夏秋多毒以有蛇蟲從下而過不若石



耳生崖壁上得霧露之氣可以明日益精也
凡香蕈感陰溼之氣而成善發冷氣多和生薑食
乃良惟石耳味甘性平無毒多食飲人能潤肌
童顏在地耳木耳之上地耳味甘性寒春夏生雨
中乘雨急采見日則不可用俗名地踏蕨其品在
石耳之下木耳之上

落花生

落花生艸本蔓生種者以沙壓橫枝則蔓上開花
花吐成絲然成絲而不能成莢其莢乃別生根莖
間掘沙取之殼長寸許皺紋中有實三四狀蠶豆
味甘以清微有參氣亦名落花參凡艸木之實皆

成於花此獨花自花而莢自莢花不生莢莢不蒂
花亦異甚予有贊曰爰有奇實白沙中來以花爲
媒不以花爲胎花生於蔓子結於莢香如裕子一
莢數枚和中煖胃乃豆之魁

粵多藤族故凡艸之蔓皆以爲藤藤菜者言其蔓
柔如藤非藤之菜也落花生其蔓亦曰藤花生藤
上一花落土生一子故曰落花生以上爲胎故有
煖胃之益

菹豆

菹豆有紅邊青白三種一曰蛾眉豆象形也其白
者良四月八日漏其子則多莢不蠹其蔓多隔歲



者謂之舊規釋食其莢老食其子子老者入藥廣中凡瓜棚豆架多不除豆者菹豆也

雷求子

雷求子艸本廣州多有之狀如梔子有五六稜瓣而兩端銳半黃已熟殼脆薄中有白肉微曰小兒患食積者煨熟與之食以當乾果食輒下蟲而疾愈一名使君子語曰欲得小兒安多食使君子

桃金孃

艸花之以孃名者有桃金孃叢生野間似梅而末微銳似桃而色倍頰中莖純紫絲綴淡黃如金粟名曰桃金孃八九月實熟青紺若牛乳狀味甘可

養血花則行血或謂產自桂林今廣州亦多有之粵歌云攜手南山陽采花香滿筐妾愛雷求子郎愛桃金孃

二蘭菜

二蘭菜一曰馬蘭其葉似蘭而大馬者大也故曰馬蘭花似菊而紫味辛性微溫以作茹甚良能養新血一曰芥蘭葉如芥而綠花黃花比葉尤甘葉有鉛不空多食以微藍故又名芥藍諺曰多食馬蘭少食芥藍予詩三花與二蘭朝夕上蔬盤三花者菜也一曰黃花菜即鹿蔥一曰白花菜一曰紅花菜紅者味甘黃者曰而微苦白者苦而辛皆吾



之藜藿也鹿蔥先食其苗次食其花可以和胃可以忘憂鹿之蔥勝於人之蔥也

百合

百合羅浮最盛根如葫蒜而大重疊二三十斤相合如蓮瓣故名百合色白和肉煮之或作粉益人五六月一本一花花紅白如文殊蘭重常傾側名天香中有檀心色黃味甘宜蠶蒸食之山中之仙蔬也

麻蘆

麻多舊梘一年凡四刈五月刈者曰首等性柔末刈者脆其苗之穉者可芼是曰麻蘆廣人多以醋

炒食之廣州多青麻高州多黃麻青麻蘆最美

葛花菜

葛花菜者葛乳也高州多種葛雷州人市之為綸絡秋霜時有葛乳涌生地上如芝如菌色赤味甘脆微苦其性涼乃葛之精華也亦曰葛草予高州詩有云夫寒衣葛布婦饑食葛乳

蕨

從化山中多蕨以雷鳴出土故蕨惟雷鳴乃可食蕨決也乘怒氣決然而生故曰蕨其芽薇也初生萌甚微故曰薇以其根為粉曰蕨糞以土茯苓雜之則性寒多食病臃腫或謂蕨以猿啼而生凡有



猿之所則多蕨每猿一聲蕨生萬莖故食蕨能使
人悲而夷齊食薇三年顏色不異蓋薇美而蕨惡
故昔人多采薇而少采蕨予詩食薇三載容顏好
誰道夷齊不是仙

藜

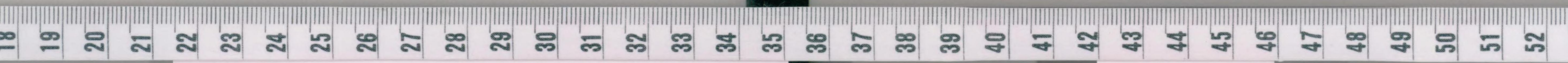
藜白者葉心有粉如灰名灰藜亦曰鹽菜紅心者
曰臘脂菜嫩時可食莖老以作杖謂之萊予有圃
曰萊圃欲藜之老而為萊以杖不欲萊之稚而為
藜以食也相傳老萊子以萊為杖故稱老萊吾茲
且自稱曰少萊可乎

薯蕷

薯蕷產北江者良其白者不中用用必以紅紅者
多膠液漁人以染罽罽使芋麻爽勁既利水又耐
鹹潮不易腐而薯蕷膠液本紅見水則黑諸魚屬
火而喜水水之色黑故與魚性相得染罽罽使黑
則諸魚望之而聚云

莓苔

高州道中苔蘚多如梅花所謂莓也予詩上有梅
花下有苔苔花亦似落殘梅行人不識苔花好只
道梅花不是莓有檳榔苔者生檳榔木上如裕身
之艾蒨單蕪極臭以合泥香能成溫磨之氣功用
如甲香一名苔香有石蕊者石上苔衣也一名蒙



茶以水淪之至十度清香不減味亦如之多產羅浮山中是三者莓苔之異者也

睡菜睡蓮

睡菜一名瞋菜葉類茨菰根如藕采根為鹽菹食之使人好睡與五味艸食之不睡名卻睡艸相背睡蓮布葉數重葉如荷而大花有五色當夏晝開夜縮入水底晝復出也與夢艸晝入地夜即復出相背廣州多有之諺曰毋佩睡蓮使人好眠

海菜

海菜產瓊之會同歲三月菜廠主人置酒廣集菜丁使穿衣躡入海采取海有研石廣數里橫亘海底

海菜其莓苔也白者為瓊枝紅者為艸珊瑚泡以沸湯沃以薑椒酒醋味甚脆美一名石花以作海藻酒治瘰氣以作琥珀糖去上集浮熱大抵瓊之利檳榔為上海菜次之海菜歲售萬金然巨姓兼并利不及民舊志云瓊人以檳榔為命以諸芋為糧以安石榴為酒以瓊枝為薪販者竟自取載今不然矣有紙菜其薄如紙乃鹹水之皮所成其色如青苔則以日光而成潮退時附沙渾上土人浣白之為蔬有紫菜薄而葉大有石髮蒙生海石上春時采之色碧綠有海帶亦薄而長或散條或結繩縷或如短馬尾黑紺色與鹿角龍鬚皆海



廣東新語 卷二十七 樹 之菜也

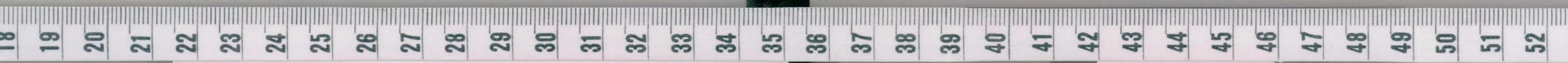
落樹

南海有落樹附石而生有枝無葉側類石柏氣似落歲久堅凝風日雨露不能浥損色黝以蒼大者咫尺小數寸根幹為決明蛤蠣所因依波濤所噴齧沙石所軋蹙嶮窟竇勁峭曲詰大類繡溼古鐵亦謂之鐵樹其紅者脂膩瑩滑曼衍柔脆又若珊瑚然以火揉之炙之隨其形狀為松栝梅而樹可供几案之玩石柏生陽江電白海上色而質堅脆扣之鏗然乃浮沫所積海苔所化入水乏火不焦枝葉理緻於側柏亦無不肖皆石樹

之珍者

仙人掌

仙人掌多依石壁而生其葉勁而長若齟齬狀其花形如鳳子生花下曰鳳栗葉則曰鳳尾芳發苞外類芋渠內攢瓣如毬各擎子珠於掌一枝一掌自下而上子自青赤而黃有重殼外厚內薄熟其仁食之味兼芡栗可以輕身延年一名千歲子黃文裕賦云有仙人之瑤艸惟龍洞之嘉生展青鸞之羽葉攢威鳳之毬英子珠擎乎翠掌侔蒸栗以芬馨諒抗時而耀質遙作對乎男貞此艸可以辟火廣人多植之堂側性宜沙土惡肥膩



慎火

慎火者可以禦火廣人多種屋上以防火一名戒
火其形如火始然又名火秧扁者不枝不葉圓者
多枝葉叢生成樹四稜有芒刺皮中有白漿能盲
人廣人以作籬落村墟間笏竹為圍火秧露頭花
為界在在皆然諺曰爾有垣墻我有火秧又曰露
兜花牛屎勒

諸異艸

粵多異艸有曰萬年松非松也苔成樹而枝葉類
松者也高數寸莖端布葉葉上有毛乾之數歲不
死漬以泉水二三日碧綠如故以他水及穢手觸

之皆死得天雨仍生羅浮山中所產一名卷柏亦
曰苔松予有贊云羅浮艸木變化不窮或大或小
與天無終小而可大竹有籠篋大而可小松有苔
松苔松之生枯而能榮不資水土柯葉長青身雖
數寸亦作龍形何須合抱自有神靈有曰千歲竹
其葉類竹而無枝長數寸或尺乾之不死有曰朱
艸狀如小桑栽長三四尺枝葉皆丹朔望生落如
蕘菴周而復始有汁如血以染絳成黼黻章以金
銀投其汁輒成圓泥成水為金漿玉醴飲之長生
有曰挂蘭挂竹皆生於空中雨露沾濡久而彌秀
有曰長命艸多產潮陽詠者云潮陽女兒梳掠好



廣東新語 卷二十七 風土
鬢邊斜插長命艸瓊州有長生艸亦相類有還魂
艸一名地膽葉如芥花如地茶以蛤試之能起灰
回生產陽江山中有接骨艸叢生高二三尺葉大
如柳而厚莖有節色綠而圓花白午開自三月至
九月不絕折傷者裹之即愈始興璽龍巖有琉璃
艸莖如芹食可已風與肇慶七星巖風藥相類風
藥叢生石隙其葉圓厚和酒嚼之治風疾一曰風
艸亦曰風葉諺曰風病須風菜此皆不灰之艸也
其可爲餌者曰石菖蒲以小者爲貴有一寸十二
節者以甲子日採陰乾至百日爲末每日服三四
七能益智聰耳明目羅浮東澗石上所產質甚堅

氣味清芬他產則辛有曰白菖蒲溪蓀也梔肥白
節疎作菹食殺蟲有曰涼粉艸莖葉秀麗香猶藿
檀以汁和米粉煮之止饑名仙人凍山人種之連
畝當暑售之有曰香薷生石上葉似白蘇甚香柔
煎水及爲餅消暑散腫一名石香菜亦曰香茸有
石蓴似紫菜色青味甘平此皆艸之可資服食者
也其可佩者曰排艸狀如白茅對節生葉葉兩兩
相連長五六寸而幹中穿以細嫩者爲貴番禺人
種之動至數畝以其葉售于海外諸番諸番歲有
瘡疖煎其葉爲湯浣之即愈其梔莖以合諸香爲
囊能使衆味久而不滅予有贊云有美芳艸其香

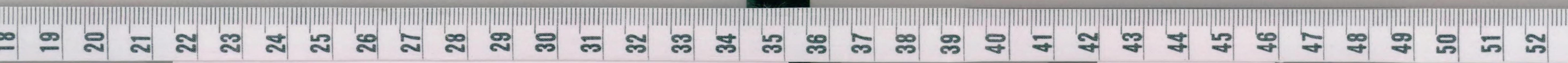


在梶衆香得之長存其魂穿心故靈靈故返生香
 之丹藥奇莫能名故一名雷香艸亦曰養香一種
 夏開細粉紫花如蒔蘿乾之香亦名排艸有曰千
 步艸香聞十里然不可多得或謂千步艸卽排艸
 廣人種之成畦長至千步故十里聞香有曰瑤艸
 生羅浮山頂如白茅而小莖圓而香有曰金縷艸
 色赤如金云麻姑金鈿所化羅浮麻姑峯有之其
 可用者曰龍菊與莞與菡與龍修皆以克席簞及
 坐團曰蕢者種之流沙則成田有方圓二種曰鹹
 艸多以束物爲箔席其無所可用者曰白艸叢生
 三四寸許莖葉與衆艸無異每天雨先一日變白

晴則如常產仁化扶溪都有曰知羞艸葉似豆瓣
 相向人以口吹之其葉自合名知羞艸有曰鶴艸
 葉似鶴觜翅尾足皆具麴塵色紫蒂以其葉如柳
 而短亦曰蛾眉艸

毒艸

毒艸有曰斷腸艸一名苦吻亦曰苦藥曰苦蔓公
 然皆以爲胡蔓花如茶花黃而小又名大葉茶葉
 按月數多寡一葉入口血潰百竅腸斷而歿其歿
 之緩急則視所下之水緩急急水者湍激之水也
 高雷間人有讐怨者輒茹之或置食物中以斃其
 親或自含口中勒人財物急則嚥下訟於官以人



頭錢償則不終訟人頭錢者被誣之人以錢抵命也高雷人號為妖艸近之葉輒蠕動將取毒人則招搖若喜舞狀蓋以殺為性所謂毒也陶貞白云斷腸艸其花美好名芙蓉花太白云昔作芙蓉花今為斷腸艸予詩云萱艸不曾消客恨芙蓉偏解斷人腸皆謂此中其毒者以路旁秋鞭艸搗爛和糯米泔或以卵中鷄子細研和清油或以生芋血解之相傳芋食此艸而肥虎食之百日不饑蓋以其花潤澤云有曰虎耳艸多產陽春山谷葉有六尖尖各有一刺屑之為末遇賊盜順風揚之著身則骨痛七日不可忍痛不敢言言則加痛七日有

曰芋角揭者與相似有曰白木香蕊食之殺人瓊州有牛心茄子一核者入口大死兩核者可以糞清解之語云欲速死請二子是也又有黃金茄狀若檳榔色黃一種毒樹無花其子如牛奶食之大死以蝦醬解之陽江人輕生多食此往有良有司欲救其弊凡訟自盡者審無威逼皆以服毒艸之故大使屍親買棺自瘞重治之民有事陳訴皆令納斷腸艸百根方與受理積而燒之其年絕種松遂止此良法也

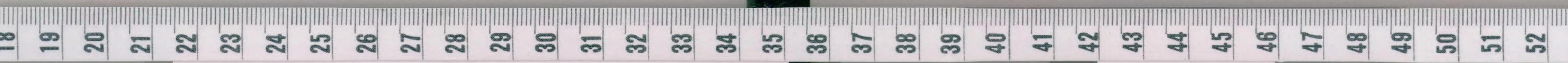
藤

南藤有數百種其可食者曰曰露藤蔓如筋花如



指甲花性日以溫久服令人肥健一名肥藤有涼
口藤狀若葛葉如檣杞去地丈餘絕之更生中含
清水渴者斷取飲之甚美沐髮令長一名斷續藤
常飛越數樹以相繞予詩云隔樹女蘿飛謂此一
名東風菜先春而生東風乃至農夫以驗土膏之
動東風一作蕞風又名綠耳可爲蔬有白花藤味
如甘蔗以美酒調服能補衰老有浮沉藤蘭子藤
子皆如梨色赤如鷄冠生食甜酢有紅藤可代檳
榔食有小藤產於東莞微細如髮直起數丈無一
節常飛越數樹如百千游絲牽綴紅者名紅龍鬚
紫者紫龍鬚凡有五色然生無杞蒂以穢物投之

卽消釋不知所去土人以其液和細土石灰塗繫
糖釜其堅如鐵雖猛火不裂其花及子浸酒可補
骨筋有盒藤其莢有白子數枚殼扁狀如盒子水
浸數日炒食之味佳有乳藤蔓如懸鉤倒挂葉尖
而長斷之有白汁如乳婦人產後以藤搗汁和米
作粥食之乳漣自通此皆食藤也諸藤初生嫩條
爲藿爲筍而以其大實曰冬榮子者大如柚子中
有瓢瓣瓣相疊白如猪脂炙食皆曰美身懷數日
香不滅秋末冬初間采以相餉矜爲服食之珍云
其可爲藥者曰黃藤熬其汁則藤黃也性最寒以
青魚膽和之治眼疾間有白者葉如土茯苓身小



而長外有籜包以莖浸水洗目然除腫痛有丁公
藤蔓生著地高尺許葉長二寸面綠背微白傷風
者以一二葉煮酒服之汗下如雨卽愈有皆治藤
蔓延牆壁野樹間長丈餘葉似泥藤中暑者以根
葉作粉食之虛損者雜猪胃煮服有買麻藤其莖
多水渴者斷而飲之滿腹已餘水尚淋漓半日可
解蛇毒乾之亦然性柔易治以製履堅韌如麻故
名言買藤得麻也藤名而麻實人爭買取又以他
藤多而賤聽人自取是藤適用頗貴必須買之而
其子味微苦可食因曰買子也有青藤仔葉長三
四寸多芒刺莖大如指而堅韌人日用之比北地

之用桺條花名假素馨煎湯以洗瘡疥甚良有忍
冬藤名左紐凡藤皆右紐故牽之使左不能而忍
冬藤獨左紐有麴藤瓊州酒無麴蘖以此藤葉辛
香雜米粉爲餅以釀亦曰酒藤有曰金藤以爲筋
遇毒則煙氣迸出此皆藥之藤也其爲器物者曰
白藤子斑駁可爲素珠出文昌山中曰五色藤以
紅者爲簞曰桃笙色如天桃甚瑩滑白者名瓊枝
以紅紫間之爲席爲盤及屏風盞甲馬鞭之屬其
用甚奢其可以爲屋桁桷者曰泥藤可以駕牛其
大如筍竹者曰苦藤稍小而性柔可爲牛繩船纜
曰括藤以磨礪器物能發光膩曰溼皮藤其葉饒

有芒刺曰劉葉可為香者曰鷄香藤堅而酷烈能辟水霧之氣山中多用之大抵嶺南藤類至多貨於天下其織作藤器者十家而二五芋汾水之肆衣食於藤蓋多於果布也

人蓐

粵無人蓐蘇長公嘗種於羅浮有詩云上黨天下脊遼東真井底靈苗此孕育肩股或具體移根到羅浮越水灌清泚地殊風雨隔臭味終祖禰公又種地黃枸杞曰菊香藟為羅浮五藥之圃予嘗欲倣之

同心蘭

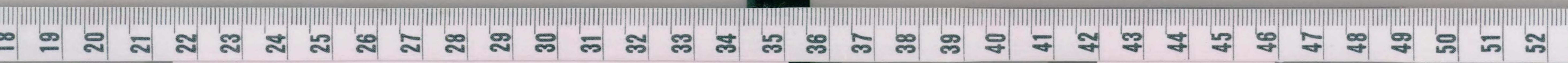
廣中蘭多種有同心蘭者八瓣分張雙心聯綴比竝頭者更勝萬紅友有詞云魚鮎凝煙鳳髻承露懷春久因抱孿胎吹香遠早垂駢乳半牕月晚正玉立翠綃羣聚只杜蘭蘇蕙携手雙雙私語

燭竹

燭竹多產永安天子嶂土人采以代燭昔宋丞相天祥屯軍南嶺每生燃此竹火光照人今名丞相竹其生於南嶺者葉有符紋與他處頗異他處產者一名江南竹

油艸

油艸永安縣水際多產之每開花結米可占有年



廣東新語卷二十七
明語
尋詩曰油艸花開卜有年

蕨粉

蕨永安最多凡有二種一食其芽者名龍頭菜一以其根為粉者名粉蕨性寒多食患黃腫或謂粉蕨歲凶乃出非也歲凶民乃取之稔無事此然農家當早晚稻未收多以蕨粉為食廣州蕨以青者為美紅者次之春間爭以餉客曰萌蕨蕨曰拳菜

水蠟燭

水蠟燭艸本生野塘間秋杪結實宛與蠟燭相似有詠者云風搖無弄影煤具不燃煙

廣東新語卷二十七終

廣東新語卷二十八

分目

怪語

黃野人

幻女

三烈魂

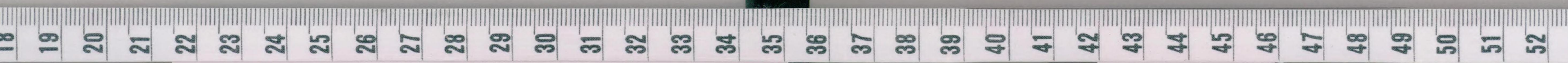
盧瓊仙

王小姑

黃賓臣

北門邪

孝陳



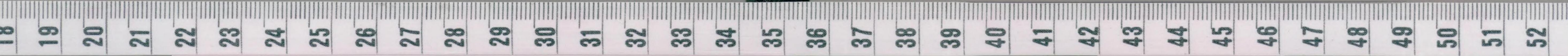
廣東新語卷二十八

番禺 屈大均 翁山 謨

怪語

黃野人

黃野人相傳葛洪弟子洪仙去雷丹柱石間野人服之居羅浮為地行仙往往與人相遇或為黃冠或儒者或為溪翁山婦或牛或犬或鳥或大胡蝶凡山中所有物皆能見之蘇子瞻常遊羅浮見一田嫗負兒嘲其黑乳嫗荅歌多言子瞻隱事子瞻大驚欲就語嫗忽不見子瞻嘗云羅浮有一野人相傳為葛稚川之隸有道士鄧守安者嘗見其足



廣東新語 卷二十八 一
跡長二尺許大均嘗至羅浮一人云有僧於黃龍
洞遇一老者意其爲黃野人也拜求丹藥老者指
虎糞示之僧見虎糞猶煖有氣蒸然且雜獸毛腥
穢不敢嘗俄而虎糞漸消滅僅餘一彈丸許一樵
者至取吞之異香滿口後得壽百有餘歲又有見
黃野人冠烏方帽著鞢往來黃龍華首之間見人
則大笑反走一日醉歸以煤書壁上云雲意不知
滄海春光欲上翠微人間一墮千歲猶愛梅花未
歸又有人於石巖間見一無衣人紺毛覆體異之
再拜問道其人不相顧但長嘯數聲響振林木
有一偃僂者遇之令於道上俯拾一石以進及起

則腰膂自如又有樵者患腳瘡不愈一老人隔溪
喚之使前手削木皮傅之其瘡卽愈又有采筍者
夜宿浚谷中然木以辟雲氣一木客就火而蹲眉
目如人而黃髮離披以薪觸之稍稍退縮相對寂
然無言至明乃跳躍而去又有僧於聚霞峯側見
一人從竹叢中驚出披髮至地大呼疾奔入澗視
足跡長二尺許是皆黃野人之所爲云黃野人故
有菴廬在冲虛觀西遺蛻尚存宋太守王寧登山
尋其菴一樵夫持一竹篋授之隨卽不見視竹篋
三丈無節又有采藥者至大石樓下洞門忽開一
披蓑美者少年腰插斧柯手攜一幼女顧視采藥



廣東新語 卷二十八 怪言 二
者曰女識吾否問之則書數字於其手行十餘步
忽不見洞門復合惆悵者久之亦意其爲黃野人
也山中仙靈頗衆人稀得見惟黃野人數數與人
遇其事見山志不可枚舉大率每年九月六日至
九日黃野人必出以是日候之然往往見之不識
云

幻女

南方海外之國多幻術師能使鬼執燭持茗供客
客徒見燭茗出入不見其人有孔氏子者往從學
之則曰且畱爲我女婿當以恣授於是見女夜與
之處美而艷亟欲就之輒展轉床席間如隔牆壁

與語則在索燭照之婉變豐澤來親人欲撫而撲
之又不可近凡數夕無如之何孔氏子亦美而艷
女心動悅之則曰席間有紅絲一縷盍取而去之
去之乃遂得接合爲夫婦甚歡師知而將殺之其
女以告使亟去且曰幸以手執一雄鷄頂一鐵釜
劍飛至得雞若手指血可厭而返也曰若此贅我
何爲女曰以子美故我私而就子其他或來與處
相狎暱久不得接彼將神蕩魂離以至于死死則
師命我裸裎招之故能役之執燭茗以事客以是
爲贅耳乃決去涕泣甚悲女曰無思我我國老且
醜也因脫其面若蟬蛇蛻然或以語美周黎子黎

廣東新語 卷二十八 三
子曰固然夫色之美者皆能役人然而固未嘗美也

三烈魂

女以烈見不幸也而烈以魂見使人得傳其名氏則猶爲大幸予得三人焉一曰韓氏女初廣州有周生者於市買得一衣丹穀鮮好置之於床夜得寢褰帷忽見少女驚而問之女曰毋近我非人也生懼趨出比曉閭里爭來觀之聞其聲若近若遠久之而形漸見姿首綽約有陰氣籠之若在輕塵謂觀者曰妾博羅韓氏處女也城破被執兵人見犯不從觸刃而歿衣平日所著故附而來耳予哀

之以辭曰彼綃者衣兮水之不能濡美人之血紅如荼兮彼衣者綃兮火之不能燹美人心皎如雪兮毋畱我綃兮吾魂與之而東飄兮毋畱我衣兮吾魂與之而西飛兮噫嘻烈兮不自言之而誰之知兮一曰湛氏增城湛翼卿之女也及笄受聘吳氏子丙戌廣州不守女投井而歿吳生欲迎喪以歸其親串止之有李生曰凡女子許嫁字而笄之歿則以成人之喪禮之況歿於節者乎於是吳生迎喪以歸一夕月明李見一好女子身被溼衣前拜曰妾湛氏女也非君執議游魂無依矣請賦詩志妾之歿言畢而滅予撫琴爲之操曰嗚呼噫



嘻井之陰陰兮美人以其魂嫁猶不沉兮匪一日之沉兮何以得君子百年之心兮謝君之友兮以禮而合幽明之瑟琴兮一曰蘇氏婦甲寅春廣州有請覘仙者忽有自署蘇氏者來問其誰曰妾廣州繡花街人年十七嫁汪叔茂季子庚寅冬城破兵殺吾夫吾以几擊兵兵破頭額因磔我而死予爲之歌曰擊奴擊奴奴雖不歿已碎顱腦血可以濺吾夫纖纖女手有霹靂泰山難與秋毫敵丈夫何必是荆軻歿爲鬼雄隨所擊

瓊仙

盧瓊者劉鋹之才人也崇禎間有請覘仙者瓊

仙至題云身輕不許風中大腕白愁教月下看瓊仙故能詩同時有蘇才人者亦能詩南漢宮中稱大家劉龔寵之至鋹時有女學士十餘人瓊仙其一也與蘇皆南海人云

王小姑

王小姑東莞石岡人及笄適陳氏子無何得疾不火食日嚼梨棗飲水而已歿經一日顏色如熟寐向夕諸姊妹於大庭中月色淒清霜葉微墜有物隨風而至滅於堦下流香馥郁冷然襲衣諸姊妹曰豈小姑來驚人邪小姑微吟若流鶯出於葉底就之弗見良久曰世緣未盡復來相對耳骨肉掩



泣小姑取架上巾爲之拭淚親戚來觀婉變如昔
 每曉妝者見其衣紫綃挽頰雲與近態異因戲疾
 撫其臂玉腕如冰小姑怒以釵刺之兄舉子代命
 名曰棟隆手製巾領與之時時抱行空中兒弗畏
 也越數年忽見身與所親泣訣曰緣盡矣倏然而
 滅

黃賓臣

有黃賓臣者字敬而瓊山諸生也庚申七月至高
 州值天大旱有司祈禱不應賓臣曰凡求雨必得
 奇門真傳或異其言亟報有司往請之賓臣使取
 竹片十二爲令牌及大鍋一黑雄雞一鹿脯五器

以待明日於觀出寺爲壇賓臣服道衣被髮仗劍
 於壇上步罡捻訣以目視日竟日不下一睫明日
 申刻果雨不甚大觀者稱其術之神曰未也俟明
 日觀之明日烈日如故賓臣曰此劫數非獨高涼
 一郡爲然奈何有司以其左道譏之賓臣愧甚於
 是至發祥寺登浮圖居第四重上下左右悉以符
 篆封之越三日謂觀者曰明午雨必至但從東南
 來可保無事否則當有性命之憂因作書與家人
 訣明日未時刻日中狂風大作賓臣謂其僕曰雨
 從西北方起不祥爾當速去其僕甫下塔霹靂一
 聲雨如注有老人見一麻鷹口含火丸從塔第一

特1
1611

廣東新語 卷二十八 雜記 五



重飛入勢甚可怖須臾霹靂再震遠近聞梳磧撲
鼻馳視之賓臣僵仆塔外口存微息鼻旁與右臂
微破一孔如鍼血流不止以沸水飲之不受矣高
州人以賓臣為百姓而歿大廟祀之

北門邪

自瓊至崖所歷州縣皆杜北門不開曩時瓊郡午
後鬼入市屢以紙錢貿物核之僅灰燼存焉於是
皆試錢水中驗浮沉以別人鬼有堪輿言宐杜北
門作真武廟以鎮之有司如其言鬼怪遂滅故十
州縣皆效之此甚矣也北非鬼門也鬼無形隨在
可以出入有司者盡人道以杜之可耳何必門故

廣東新語卷二十八
食之得疾迷悶數日夢有人以刀截其下體而接
以他體者驚寤則居然男子矣其夫以聞電輝王
將軍將軍嘉歎以爲孝之所致命麾下給養其親
不幾文安寨破蕃王得陳怪之配以女子而使穿
鹿園於是陳又爲人夫焉屈子曰甚矣哉天固
不足於人而人嘗不足於天人固無不足於人
而人嘗不足於人夫苟足於天雖女而男之可矣
苟足於人雖妻而夫之可矣孝陳之事是矣嗟夫
女而男之非祥也而在陳則祥妻而夫之非祥也
而在陳則祥祥則復何怪之與有

廣東新語卷二十八終

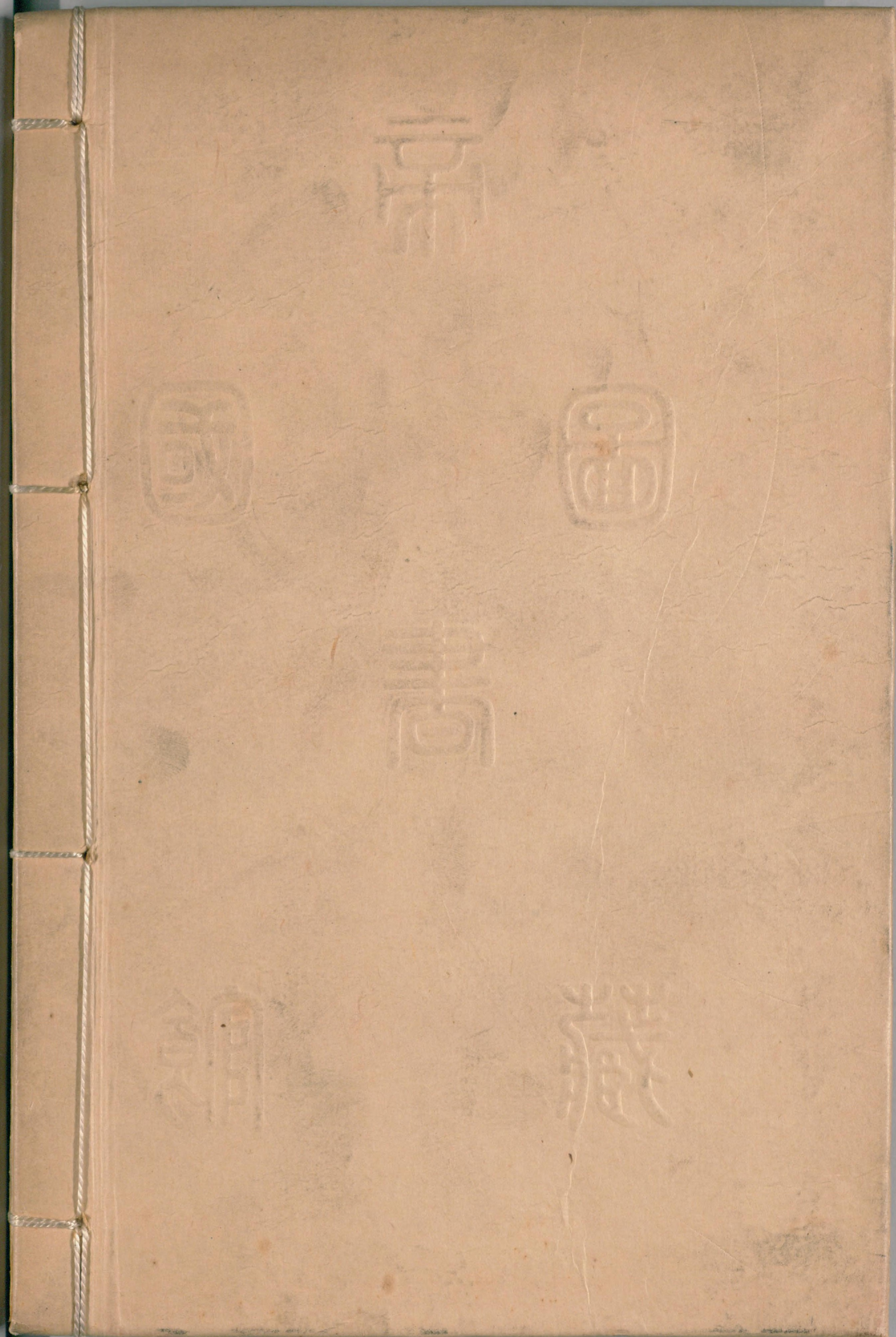


特1
1611



国立国会図書館 タイトル『廣東新語28卷』 請求記号 特1-1611

ガラス使用



国立国会図書館 タイトル『廣東新語28卷』 請求記号 特1-1611

ガラス使用