

- 小松藩 西條藩 大島 大三島 伯方
- 島 因島 大地岬 由良崎 宇和島
- 戸島 唐岩山 笹山 石槌山 寒川山
- 菅生山 高繩山 大岩峠 渡川 仁
- 淀川 肱川 大洲 長濱 重信川 石
- 手川 松山 加茂川 長野川 入江川
- 水島灘 吉野川 道後 北灘港 日振島
- 物産**
- 銅 石炭 木材 藥品 藍 茶
- 乾鱈 海參 紙 鹽 陶器 蠟燭



- 砂糖
- 土佐國
- 郡名**
- 安藝 香美
- 長岡 土佐 吾
- 川 高岡 幡多 以上七郡
- 室戸 松尾 矢
- 筈山 吉野川 仁
- 淀川 吸江 鏡川
- 隈川 高知 野

根山 ○ 横山 ○ 安藝川 ○ 奈半利川 ○ 物部

川 ○ 田浦 細浦悉クハ 甲浦ナラン ○ 横倉山 ○ 仁井山 ○ 火

打山 ○ 御在所 ○ 森山 ○ 角山 津野山 ○ 冰山

吉越理 ○ 肱川 ○ 渡川 ○ 四萬十川 ○ 下田浦

○ 宿毛濱 ○ 日向難 ○ 沖島 ○ 姬島

物産 ○ 銅 ○ 石炭 ○ 木材 ○ 樟腦 ○ 珊瑚 ○

真珠 ○ 茶 ○ 紙 ○ 陶器 ○ 監魚節

○ 西海道 十一國

○ 筑前國 氣候極暑九十五度 極寒三十五度一推

郡名 ○ 遠賀 國ノ東 ○ 宗像 猶屋郡ノ北 ○ 鞍手 猶屋郡ノ北

東郡 ○ 穂波 猶屋郡 ○ 嘉麻 穂波郡 ○ 上座 下座郡

下座 夜須郡 ○ 夜須 御笠郡ノ東 ○ 御笠 那珂郡ノ東ニアリ

○ 糟屋 御笠郡 ○ 席田 那珂郡ノ東北ニア ○ 那珂 早良郡ノ東北海

○ 早良 早良郡 ○ 志摩 國ノ西北ニアリ ○ 怡土 國ノ西南

○ 英彦山 即チ彦山ナリ英ノ字ヲ加ヘタル ○ 筑後川 即チ十津

名ヲ一夜川ト言ヒ俗ニ上座川ト呼フ筑後ノ國ヲ流ルニ最モ長キニ居ルヲ以テ筑後川ト称ス源ニアリ一ハ肥後阿蘇郡小國山ニ発シ一ハ豊後直入郡九

重郡山ヨ ○ 冷水嶺 西南 ○ 秋月 夜須郡ニア ○ 寶満山

日本書紀各字引 筑前 九十七

龍門山又御笠山ト言フ御笠
郡北谷村ヨリ一里餘 ○岩

屋山 ○天拜山 昔シ天判
山ト言フ

菅原道真
ノ祠アリ ○博多 那珂郡ニ
在ル港

福岡 上ニ ○那珂川 一源
ヲ那

珂郡ニ発シ合シテ若戸川ト称
シ分レテ博多川中島川トナル ○

箱崎 多田羅 ○多田羅
川ノ口

川 國ノ中央ヲ北流シ
テ博多灣ニ入ル ○海中

道 洲トモ云海ニ斗出スル
ニ里余博多灣ノ正北ヲ限ル ○

沖津島 沖島トモ古名ヲ與津
宮又ハ遠瀨ト云フ大

島ノ西北 ○唐泊寄 博多灣ノ海ノ西ニシ
ニアリ ○玄界島 海島又ハ

ツカ島ト云唐 治ノ北方ニ在リ ○玄界灘 北海上東ハ鐘寄ヨリ西ハ肥
前名古屋ニ至ル間ヲ云フ ○鐘岬 鐘寄ノ

西北ニ斗出ル岬寄ニテ玄 海灘ト長門國響灘中間在 響灘 長門國ノ
響灘ナリ ○地島 又ハ慈島ニ
西北ニ 近接ス ○大島 古名ヲ中流ト云フ鐘
寄ノ西北ニ里許ニアリ ○神湊 北出ノ
岬側 ○諸見

川 又野見川トモ早良川流レテ小 田部ニ至リ其下流ヲ望見川言 ○宰府 御笠
郡 ○大宰府

都府樓 ○淺茅川 ○鹽屋 ○山鹿浦 遠賀川口蘆屋浦
ト南北相對ス

○遠賀川 提要ニ云源ヲ嘉麻嶺ニ発ス嘉麻郡ニテ 麻川鞍手郡ニテ
木屋瀬川直方川遠賀郡ニテ蘆屋川等ノ名アリ

○水城灣 鳴生田川 ○鳴生田川 ○雷山 怡土郡雷山
村ヨリ一里

○浮嶽 吉井嶽又筑紫留 士ト云肥前ニ跨ル ○羅漢川 西隅 ○多久川 西隅



大正地誌各字一
九廿八

○泉川 西隅 ○林屋 志摩郡ノ海中ニ斗出シタル地ヲ林屋村ト云其西北ニ端ヲ大門寄ト云 ○呼

子崎 肥前

物産 ○石炭 ○鹽 ○茶 ○葛粉 ○煉酒 ○陶

器 ○木綿 本綿 ○博多織 唐織

○筑後國 氣候極暑九十六度 極寒四十度(提要)

郡名 ○御原 國ノ西北隅 御井郡ノ北 ○御井 三瀨郡ノ東北 ○三瀨 國ノ

筑後川ヲ以テ肥前ニ界シ南ハ海ニ瀕ス ○山門 三瀨下妻ノ南ニアリテ南ハ肥後ニ接シ西ハ海ニ臨ム ○三池

山門郡ノ南ニアリテ南ハ肥後ニ界シ西ハ海ニ臨ム ○下妻 上妻ノ西ニ瀨ノ東ニアリ ○上妻 東南隅ニシテ豊後ノ最大郡

肥後ニ界ス ○山本 御井郡ノ東 ○竹野 御井郡ノ北 ○竹野 御井郡ノ北 ○竹野 御井郡ノ北 ○竹野 御井郡ノ北

生菓

○高良山 一名高宇礼山又ハ高良山ト云ス御井郡

○屏風山 高良山東ニ連リニ接ス取納山ト云ス

○高井 代山等アリ海峯ヲ或ハ斐尾深尾水細ニ等ニ造ル

○熊渡山 熊戸トモニテ呼ビテ御井郡ニ至リ

○筑紫二郎 筑後川ノ源ニテ肥前ヲ東シ大野島ノ東西ヲ繞リテ海

御井川ト呼ブ又苗米ニ至リ西南流ル者ニシテ御井郡ニ至リ

○筑紫二郎 筑後川ノ源ニテ肥前ヲ東シ大野島ノ東西ヲ繞リテ海

御井川ト呼ブ又苗米ニ至リ西南流ル者ニシテ御井郡ニ至リ



十五里餘本州ヲ流ル、十八里餘西海第一ノ大河ナリ
十九ヲ以テ開東利根川ニ比シ筑紫次良ノ名アリ ○久留米 三瀨郡筑後川ノ岸

○大野島 三瀨郡筑後川ノニアリ ○矢部川 源ヲ三國山ニ發シ國ノ南方

各海ニ入ル ○三國山 肥後豊後ノ界ニアリ ○柳川 山間郡矢部川ノ分流スル所ニアリ

瀨高川 ○鹽塚川 ○沖端川 以上三川共ニ矢部川ノ分流 ○筑紫

瀨 前海有明沖等ノ名アリ國ノ西海 肥前肥後ノ間ニ包マル、内海ナリ ○前海 上文ヲ見ヨ ○有明

沖 上文ヲ見ヨ ○島原 肥前前海ノ西ヲ限ル ○天草島 肥後前

リ ○若津 三瀨郡筑後川ノ港ナリ ○新地 同上ノ南ノ港灣 ○島城切

矢部川ノ海口 ○石炭 三池 ○埋木 木葉 ○紅花 ○藍 西原村ヲ

物産

○茶 鹿子尾村ヲ最トス ○紙 ○油

○蠟

○豊前國 氣候極暑 九十五度

極寒三十 六度(提要)

郡名 ○企救 國ノ北隅ニアリ 北海ニ斗

出ス ○田川 企救郡ノ南ニアリ テ筑前ニ接ス

○京都 企救郡ノ東 ○仲津 京都ノ東

田川ノ北 ○筑城 仲津ノ東 ○上毛 筑城ノ東

筑城ノ東 ○下毛 上毛ノ東南 豊後ニ界ス



宇佐 下毛ノ東ニシテ東南
ハ豊後ニ界ス ○以上
八郡

英彦山 即チ彦山ナリ西北八田川郡東南ハ下毛郡
ニ跨ル南方山脉豊後筑前ニ連亘ス(提摩) ○大が岳 古ハ

山ト云ヘリ豊前ノ南極ニアルカ故ナリ山形ノ大ニ似タルカ故ニ名ヅクト云フ
ハ適當セズ鳥井畑村ヨリ一里三十丁アリ下毛筑城ニ郡ニ跨ル ○

大橋 仲津郡ニ在ル名邑ナリ往古草郡ノ
津ノ時大ナル橋ヲ架セリ故ニ名ク ○小波瀬川 京都郡ニ

一里餘記載スヘキ川ニアラス
又古事モナキ小川ナリ ○犀川 上毛郡ニアリ源ヲ犬
ヶ岳ノ山脉ヨリ発ス ○淺茅川

筑前 ○豆田川 豊後 ○高瀬川 山國川ノ下ナリ古ハ御木川ト云
東南流下毛郡宮園村ニ至リ北流シテ柿板村ニ至リ山移川ヲ合セ上

毛下毛ノ二郡ヲ界シ中津ノ西ヲ經テ小大村ニ至リ海ニ入ル(提摩) ○耶

馬溪 下毛郡
ニアリ ○中津 下毛郡ノ海
○鷓鴣島 上毛郡ニ在リ
舟泊ノ所ナリ

川田 古ハ(備前)
田ニ作ル ○田浦 又田野浦トモ
企救郡ニアリ ○門司關 企救ニ在リ
往古西門トテ

企救ニ在リ往古西門トテ外國ヨリ八十隻ノ船ヲ奉貢セシ時
關所ヲ設ニ立テ西門ノシマリヲ付タル所ナリ門司關トモ云フアリ ○早鞆瀬戸 企救

司浦ト長門豊浦郡新田村壇之浦ノ間五丁十四間是ヨリ以南ヲ赤間關海峽ト稱ス
或人云早鞆ハ當ニ速戸ニ作ルベシ洲勢ノ甚急ナルヲ以テハヤトト言フナリ鞆ノ字

更ニ不適當
ナリト云フ ○小倉 企救
○蒲生川 一名赤川ハ菅生澤ヨリ発シ
一ハ大浦水在ノ所ヨリ発シ德

光村ニ至リ相會シ北流シ、蒲生村ヲ經テ
小倉ニイタリ海ニ入ルナリ ○鹿嵐山 宇佐郡ニ在リテ豊
後ニ連接スルナリ ○

御許山 一名馬城峯 宇佐郡ニアリ
豊後ニ連接スルナリ ○烏帽子山 同 ○推谷

瀑 西推谷瀑ハ宇佐西推谷村ト豊後玖珠郡日出生村ノ界ニ在リ志良川ノ源ニシテ
驛貫川ニ入ル瀑高十五丈六尺幅五間ナリ。東推谷瀑ハ同郡菅笠村餘戸山ニア

リ津房川ニ入ル高十二丈幅四間西推
谷相距ル四里許(提摩) ○驛貫川 古名ヲ荒吹川ト言フ、源

岳ニ登シ宇佐郡ニ來リ西推谷ノ瀑トナリ志良川トナル一〇ハ芦州山ニ登ス
之ヲ派見川ト云此三川相合シテ驛館川トナリ北流シテ海ニ入ル(提摩) ○

宇佐八幡宮 官幣大社宇佐郡宇佐村ニアリ
應神天皇、姫神、神功皇后ヲ祭ル

物産

○石炭 企救郡 京都郡

○木材 杉 材

○蠟 各部生 城ヲ出ス

○鹽

○上野陶器 田川郡 上野村

○小倉織 小倉及ヒ 中津豊津

○門司硯

企救郡白野江村 及ヒ大積村

○豊後國 気候極暑九十五度 極寒三十八度

郡名

○國東 古ハ八岡崎ニ作ル州ノ北隅ニアリテ 西端僅ニ豊前ニ界シ三面ハ海ニ出ツ

○大分 遠見ノ南東 北ハ海ニ臨ム

○速見 國東 州ノ東南隅大

ニアリテ西ハ豊前ニ界シ 東ハ海ニ濱ニ

○大野 大分ノ南直入ノ東日向 二界ス最大ナル郡ナリ

○海部 州ノ東南隅大 分大野ノ東ニ

○直入 大分ノ南 珠ノ東ニ

後日向ニ 接スル也

○玖珠 古ハ球珠ニ作ル遠見ノ西ニ在リテ 北ハ豊前、南ハ肥後ニイタル

○日田 州ノ西隅 肥後ニ接ス

前ニ筑及ヒ 肥後ニ接ス

○祖母岳 又稱岳ニ作ル、接ス 云日向界ニ在リ山

○阿蘇山 熊本 千二百六十四尺ナリ

○黒岳 直入郡ノ北端ニ在リ 黒岳大松山ニ在リ

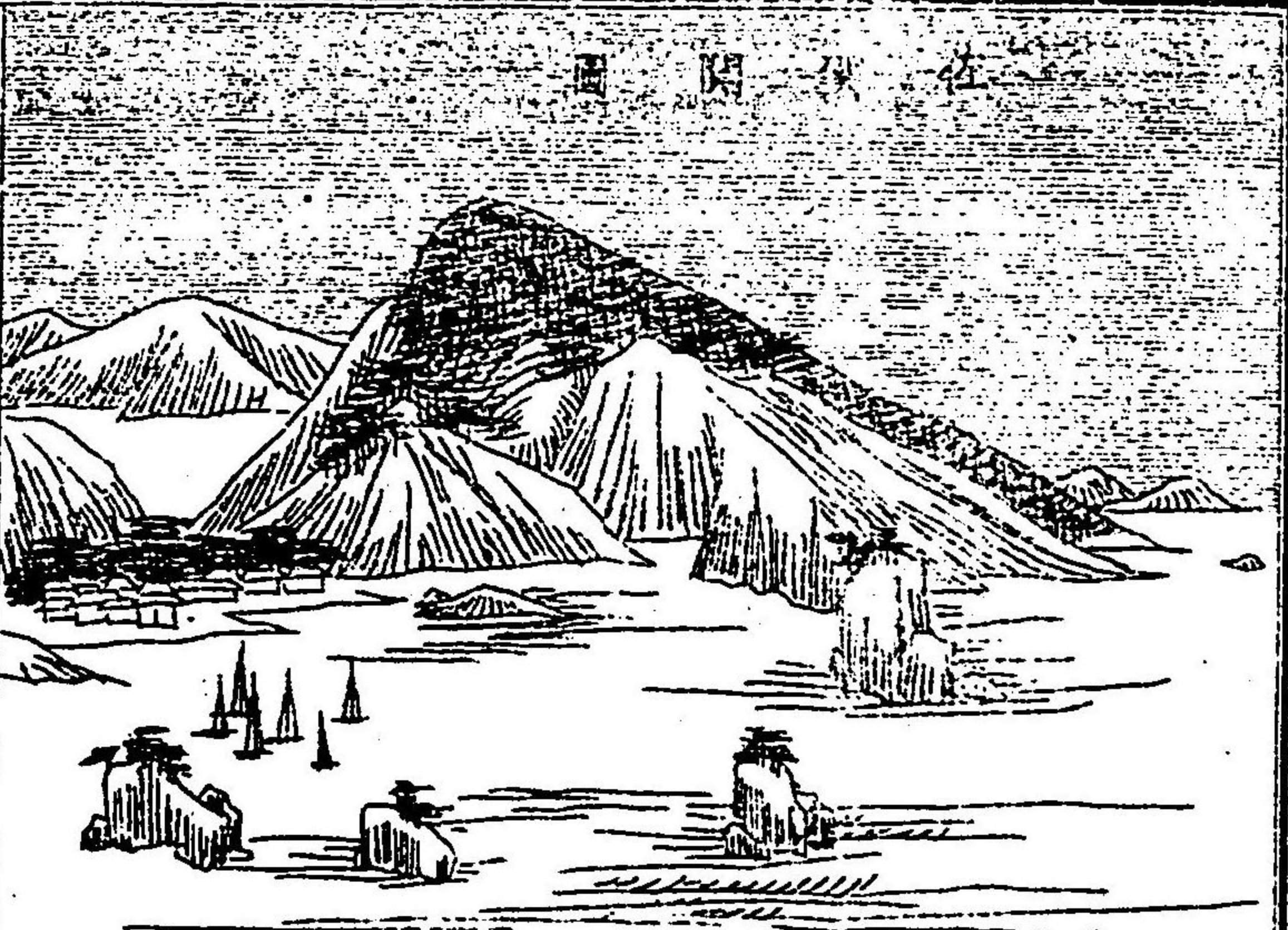
○傾山 山ノ三山ヲハ俗ニ称シテ 朽地山ト云フナリ

○竹田 直入 大野郡木海内村西山 ヨリ二里ナリト云フ

○岡 上ニ 同シ

○山 噴火山 ナリ

○高崎山 一名高崎山大 分郡ニアリ



提要云四岳山一名
高崎山ト云フナリ ○佐賀關湊 海部郡 關村上浦 ○鐵輪 遠見郡 鐵輪村ニアルナリ

○赤湯 ○白山 東出ノ海 彦岳 東南隅ノ海岸即チ海部郡 東狩生村ヨリ十八丁秋ノ

岳ノ 東風 ○榎木峠 鏡峠ニ改ム 伊久見山 津久見山ニツ

蒲戸崎 提要保戸ニ作ル云津部 鶴崎 本書ニ云蒲戸崎ハ鶴崎ナリ 昔等各津面ニ斗出シ其間ニ

旧并佐伯ノ城市アリト白并佐伯ハ共ニ海部郡中ニ在リ而シテ津面ニ斗出セル部

ハ海部ニシテ大分郡ニハ非ルナリ然ラバ鶴崎ハ當ニ鶴見寺ニ作ルベシ鶴崎ハ大分郡

ニ在ル港灣ニシテ津面ニ斗出セル者ニアラズ提要ニ云 芹崎 海部郡 野浦

鶴見岬ハ海部郡小浦東端海中ニ突出スト云フナリ ○白并 海部 郡 上 姫島 國東郡 岬部ノ北一

面山 國東郡 文珠山 同上 熊毛川 同上 小川 同上 竹田津 國東郡ノ北端ニシ

テ周防洋ニ向フ ○下原 國東郡 佐賀關 海部郡 関村ノ東北端 伊豫佐田岬ト對ス

○府内 大分郡 鶴崎 大分郡 白嵩川ノ海 地藏崎 又關前ト

關ノ 御前岬 伊豫ノ佐田岬 硫黃灘 伊豫佐田岬ヨ

岬角 向灘 高島 海部郡 地蔵岬ノ東 向島 無垢島ト云高島ト保戸

ノ兩島チ 大入島 佐伯ノ海 日向 郡名 永山 日向トモ称

有ス 森 玖珠郡 隈川 提要三隈川ニ作云又日向川ト称スニ源アリ一肥

田 二津江川ヲ合セ大山川ト称ス一八直人郡大船山女池ニ發シ諸水ヲ合セ西北流

玖珠郡ニ入リ玖珠川ト云ヒ引治驛ニ至リ町田川ヲ合セ東ニ流リ板木川ニテ

龍門川ヲ合セ西北流塚脇村ニテ森川ヲ合セ西流シ横月瀑トナリ日向村

ニ至リ大山川ニ會シ友田村入江ニテ豊前彦山ノ南ヨリ出ル花月川ヲ合セ

西流シテ筑前筑後二州 豆田川 提要ニ扱レハ即チ 白嵩川

チ東シ筑後川トナル 花月川ト同流

白滝川トモ提栗ニ扱
レバ大野川ノナリ
○竹田 直入郡竹田町
○岩戸川 提栗ニ云

源ヲ大野郡尾平山ニ発シ東北流白尾村岩戸ニ至リ大野川ニ會スト則チ白嵩川ハ即チ大野川ナルノ證ナリ
○由布川 木書ニ云

源ヲ由布岳ニ発スト提栗則チ云源ヲ速見郡川上村温湯ノ池沼等ニ發シ由布川ト云由布岳ハ川上村温湯ト相距離ル七一里八町ト則チ由布川ノ水源ハ之ヲ由布山上ノ池ニ發スル刀柳温湯ノ池沼ニ發スル刀柳知ラズ請フ博識ノ君子教テ垂レヨ

物産
○硫黄 ○明礬 ○木材 ○烟草 ○紙

大豆 日田郡
○蘭席 國東速見大分大野
○生絲 速見
○木綿 國東大分

蠟 生蠟
○鮎

○肥前國 氣候極暑九十六七度 極寒四十度(提栗)
○松浦 許島被許ノ北小城ノ西ニアリ西北ハ

○彼杵 高來

ノ西ニ在リウミニ突出ス
○高來 東南ニ突出セ
○藤津 許島ノ南ニ在リ
○佐賀 小城ノ東

○杵島 小城ノ西ニ在リ
○小城 北ハ筑前南ハ筑後ニ臨ム

東ハ筑後川ヲ以テ筑前ニ界ス
○三根 養父ノ西南ニ在リ
○神崎 三根ノ西ニ在リ

○養父 養父ノ西南ニ在リ
○基肆 國ノ東止
○伊萬里灣 松浦郡

海ロハ西北ニムカフ
○福島 松浦郡伊萬里灣ノ
○鷹 福島ノ西北三

川 又大里川トモ井島郡黒髮川ニ發源シ伊萬里日尾村ニ至リ海ニ入ルナリ
○大坪川 蓋シ伊萬里川ト同流ナラン之レヲ江湖ノ君子

二問フ
○田平浦 松浦郡ノ西出岬
○雷瀬戸 田平浦ト平戸
○平

戸島 松浦郡金田浦ノ西六丁ニアリ(提栗)
○九十九島 中通島宇久島奈留島久

賀島福江島五島ノ本島トス(提栗)
○中通島 提栗ニ云平戸島ノ西南五里三十町ニアリ周田六十二里二十四丁十間○中通島三属セル島

八野崎島頭島平島江島祝言島若松島トス(提婆)

○福

江島 久賀島ノ西南十

○若

松島 提婆ニ於レハ中通島ノ属島ナリト云

○奈

留島 若松島浦ノ内村ノ西八町ニ在(町占)

○久

賀島 奈留島ノ西十町ニアリ(町占)

○生

屬島 又特月ニ作ル提婆ニ云平島島中野島ノ西北十町ニ在リ

ト、五島中ノ島ニアラズ

○宇久島

北ニ

○呼子浦

郡トアルハ

○杵島郡ノ北



岬 當ニ改テ松浦郡ノ北端ニ作ルベシ

中ニ在

○江頭川

テ此ニ至リ益々杵島郡ハ松浦郡ハ誤リナルヲ明證スルニ足ル

○名護屋浦

工渡海ノ

○唐津灣

郡ニ入リ唐津ニ至リ海入提婆

○松浦瀉

村灣ト云西方ノ入海ニシテ海水北ヨリ注キ入ル

○針尾島

戸 提婆ニ云伊之浦一名針尾瀨戸ト云鯛浦(彼杵入江ノ西北トナリ瀨壹町三十間)

○大村

藏山 両山アリ彼杵入海ノ東

○野母崎

山 野母崎ノ北ニアリ

○西泊

魚見山ト

○長崎港

肥前

○魚見

温泉岳

噴火山ニシテ高来郡島原村ヨリ三リ

○島原

高来郡温泉岳ノ東麓ニ在ル城市

○前海

筑紫海トモ云東ハ筑後肥後西ハ藤津郡南ハ高来郡及ビ肥後ノ天草海ニ連ル一提要

○口津

高来郡ノ南端府

○多良

山 又太郎ニ作ル藤津ニアリテ藤津彼并高来三郡ニ跨ル肥前第一ノ高山ナリ

○本庄川

佐賀ノ城市ヲ経テ前海ニ入ル

○牛津川

前海ニ入ル

○住江川

同上

○鹽田川

上流ヲ美濃川ト云

彼并郡波佐見山及ビ藤津郡不動山等ニ発源シ東流シ鹽田村等ヲ経テ前海ニ入ル一提要

○佐賀

縣治木庄川ノ東

○背

振山

神崎郡

○國見山

松浦郡ノ北境ヲ界ス

○支那

荷蘭

○歐

米 エウロッパ州アメリカ州

○温泉

埃要ニ云泉質硫酸氣アリ鐵毒金創等ニ宜シ

物産

○鯨

○錫

○海鼠

○乾鮑

○茶

○烟草

○蠟

○砂糖

○石炭

○陶器

○肥後國

氣候極暑者九十六度 極寒四十一度一提要

郡名

○阿蘇

菊池ノ東ニアリ州ノ東北隅ニシテ豊後日向接ス

○菊池

山鹿ノ東筑後豊後ニ接ス

○益城

舊ト一郡ナリ益城分レテ上下二郡トナス上益城八日向ニ界シ阿蘇ノ南託麻ノ東南ニ在リ下益城ハ上益城ノ南ニ在リ

託麻

飽田ノ東南ニ在ル 最小郡ナリ

○合志

阿蘇ノ西菊池ノ南

○山鹿

玉名ノ東筑後後ニ界ス

○山本

飽田ノ北ニシテ玉名合志ノ間ニ介在ス

○玉名

州ノ西北隅ニ在リテ北ハ筑後ニ界シ西ハ海ニ臨ム

○飽田

玉名ノ南ニアリ西ハ海ニ瀕ス

○宇土

下益城ノ西ニ在リ三面ハ海ニ臨ム

○八代

下益城ノ南ニ在リ云東八日向ニ界シ西ハ海ニ臨ム天草ニ接ス

○天草

八代ノ西南ニ在リ南ハ薩摩ニ界ス西ハ海ニ臨ム

玖麻

葦北ノ東八代ノ南即チ州ノ東南隅ニシテ阿蘇大隅薩摩ニ接ス

○天草

宇土ノ西南ニアルニ大島ニシテ南ハ薩摩ノ長島

ト相望北ハ肥前ノ以上

○十四郡

益城ヲ分チテ上下二郡トナセハ十五郡ナリ

○阿



蘇岳 共ノ最高チ高嶽ト云噴火
山ナリ東脈チ櫻子岳ト云

西脈御嶽櫻尾岳ハ黒川村
ニ属ス此チ阿蘇ノ香子林合連也

代山 市房山トモ共ニ
球麻郡ニ在リナ

東八日向ニ
米良 東南隅即
球麻郡ノ

山間ニ
五家 八代郡五箇
在ル地

岳ノ筑後
八方岳 一名筑後
菊池郡上

虚口村ヨリニ
三國岳 筑後
十六丁一提

二跨ル〇山鹿郡多
久村ヨリ一里一提

豊後界ニテリ〇阿蘇郡小島
山一川村ヨリ一里十四町一提

角瀬戸 宇土郡三角浦村ノ西端ト
大矢野島トノ海峡ナリ

離壁
下島 天草
三町余

北端志岐崎
牛添 下島ノ西南角ニ在リ港口東南ニ
向ス東ノ好港ナリト云

〇**倉岳** 上島
〇**矢筈山** 葦北郡ニ在リ山嶽チ以
テ肥薩ノ界トナス

峰 八代郡ニ在リ五箇在提
本村ヨリ三里一提

川ノ叙滿橋川チ云本書ニ云源チ阿蘇山ニ委スト提要八則チ云源チ阿蘇郡南
御白川村ニ委ニ西北流黒川チ合セ西少南チ流レ合志上益城飽田記

麻ノ四郡ノ界シ源本ノ西チ過
鉾田郡小島村西貫石ニ至リチ海ニ

山ニ委ニ三町村ニ至
リ海ニ入ル一提

フ合シテ豊後ニ入リ
大山川チ云一提

肥後 百七

葉山ニ登シ山鹿郡ヲ經テ玉島郡ニ入リ滑石村ニ至リテ海ニ入ト
共水源ヲ記スル本書ト異ナルニ似タリ記シテ以テ之ヲ識者ニ貸ス ○玖

摩川 本書水源ヲ記セテ提摩ニ至リ源アリハ源ヲ八代郡玉箇荘榎木村ニ登シ
榎木川ヨリ云一ハ球摩郡江代村片尾山ニ登シ相會シ球摩草止ニ郡

弥次村ニ至リ海ニ入ル ○八代港 玖摩川ヨリニ至ル小港ナリ ○金峰山 一ノ名

山又一ノ岳、飽田山ト云フ無水ノ西ニ在リ。經ガ岳(二ノ岳)又熱野岳
聖徳寺山(三岳)花岡山ハ金峯山ノ西北ニ連

物産 ○石炭 天草郡内田村、年柄村、志岐村、都呂
○蠟 ○紙 ○香葦 ○葛粉 ○砂糖 ○紅花 ○茶

樟腦 ○雜穀 米、粟、麥、大豆、菘、豆、唐、黍、寺
○陶器 ○索、麩 ○團扇

山鹿郡 山鹿

日向國 氣候極暑九十六度 極寒四十一度

郡名 ○臼杵 州ノ北隅ニ在リ ○兒湯 臼杵ノ南西ハ ○那

珂 児湯ノ南諸縣ニ東 ○宮崎 諸縣那珂ノ間ニテ ○諸縣 西ハ肥後

ニ接シ南邊海ニ臨ミ北ハ ○以上 五郡

日向灘 日向ノ東ニ ○祖母岳 臼杵郡ノ西北隅ニ在リテ岳

小川山 豊後 ○樟峠 同上 ○高千穂庄 山ノ北 ○五箇

瀬川 源ヲ曰杵郡鞍岡村山中ニ發シ北流シテ肥後ヲ界シ東南流シテ南

ハ大瀬川ト稱シ延岡ノ南ヲ繞ル再ビ ○延岡 曰杵郡五箇瀬川ト

相會シ東海海ニ至リ海ニ入ル一提摩一 ○美々津湊 大瀬川ノ間ニ在リ

川 美々津川トモ源ヲ曰杵郡那須嶺、葉山ヨリ登シ漸ク ○可愛山 臼杵

臼杵児湯ニ郡ノ界即チ美々津川ヨリ上流三町ニテ港ヲナス ○行藤山 臼杵郡

同上 ○細島灣 東海港ノ南ニ在リ

蚊口 高鍋川ノ海口 ○富田浦 湯郡中ノ海岸

○御鈴山 尾鈴山トモ見

○上栗山 同上 ○神門

川 一名蚊口川又大九川高鍋川モ源ヲ臼杵郡推葉山津賀尾中

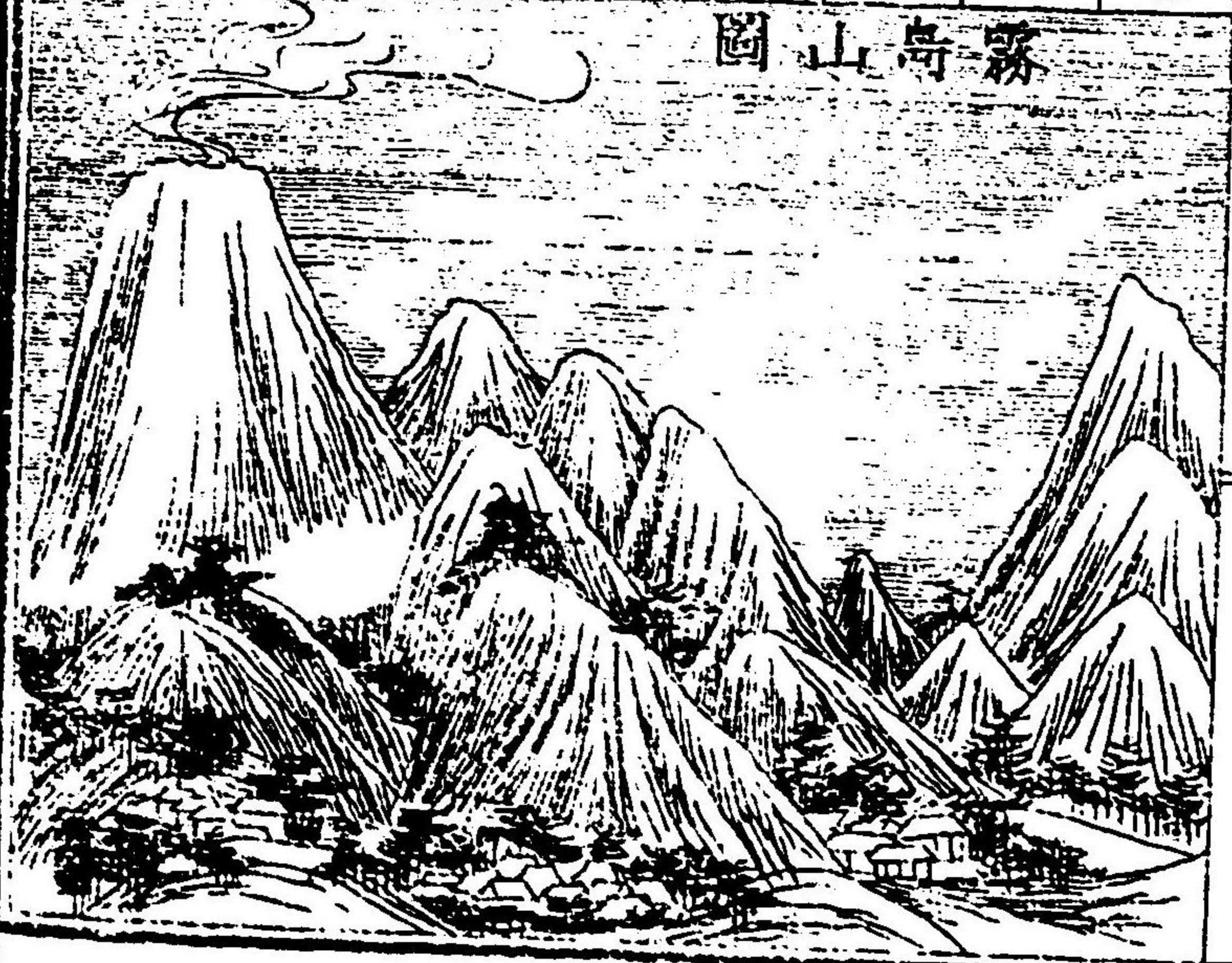
山谷ニ発シ東南流高鍋村蚊浦ニ至リテ海入 ○一瀬

川 一名ニツ瀬川ト云フ源ヲ臼杵郡大河内村高塚山ニ発シ南流シ兎

湯郡米良谷ニ入り米良川ト云流レテ那珂郡ノ界ニ至リテ過キ徳

淵港ニ至リ海ニ入 ○檉原 那珂郡ノ海岸

霧島山圖



鷄戸窟 同上 ○赤江川 一名大定川ニ源アリ一ハ那珂郡及麻郡皆越

ル一ハ諸縣郡南之界石原山中ヨリ發シ野野川ト云ヒ竹下川ト云ニ水相合シテ赤江川トナリ那珂郡下別府村ト福島村ノ間ニ至リテ海ニ入ル

三納川 一ノ瀬川ニ合ス ○石崎川 一ノ瀬川ノ南ニアリ直ニ東流シテ海ニ入ル ○法華

岳 肥後ノ界 ○宮浦 那珂郡ノ海岸 ○小松山 那珂郡 ○鈴峰 同上

飲肥 酒谷川ノ岸 ○油津湊 酒谷川ノ口 ○酒谷川 那珂郡ヲ東

ニ至リテ海ニ入ル ○都井岬 國ノ南端即チ那珂郡都井村ノ南角 ○火崎 大

山 諸縣郡ニアリ噴火山ニシテ東西ニ峯ニ分レ共ニ大隅縣那珂郡ニ跨ル提舉

ニ云東岳一名牙峰直立四十八百十六尺高千總峯ナリト云西岳一名

國岳未永細野村ニ跨カル ○去川山 東露島山ノ東方ニ峙ツ ○牛嶺 去川山ノ東

松山 去川山ノ東脈ニシテ那珂郡北河内吉野方酒谷三村ニ跨カル ○都城 宮丸トモ云州ノ西

宮崎 宮崎郡中ニ在ル街市 ○神武天皇 宮崎郡下北方村懸塚ニ於テ神武天皇ヲ奉祀ス宮崎神社ト申ニ奉ル國幣中社ナリ

物産 ○銅 白折郡 鉛 白折郡 礱石 硫黃 ○

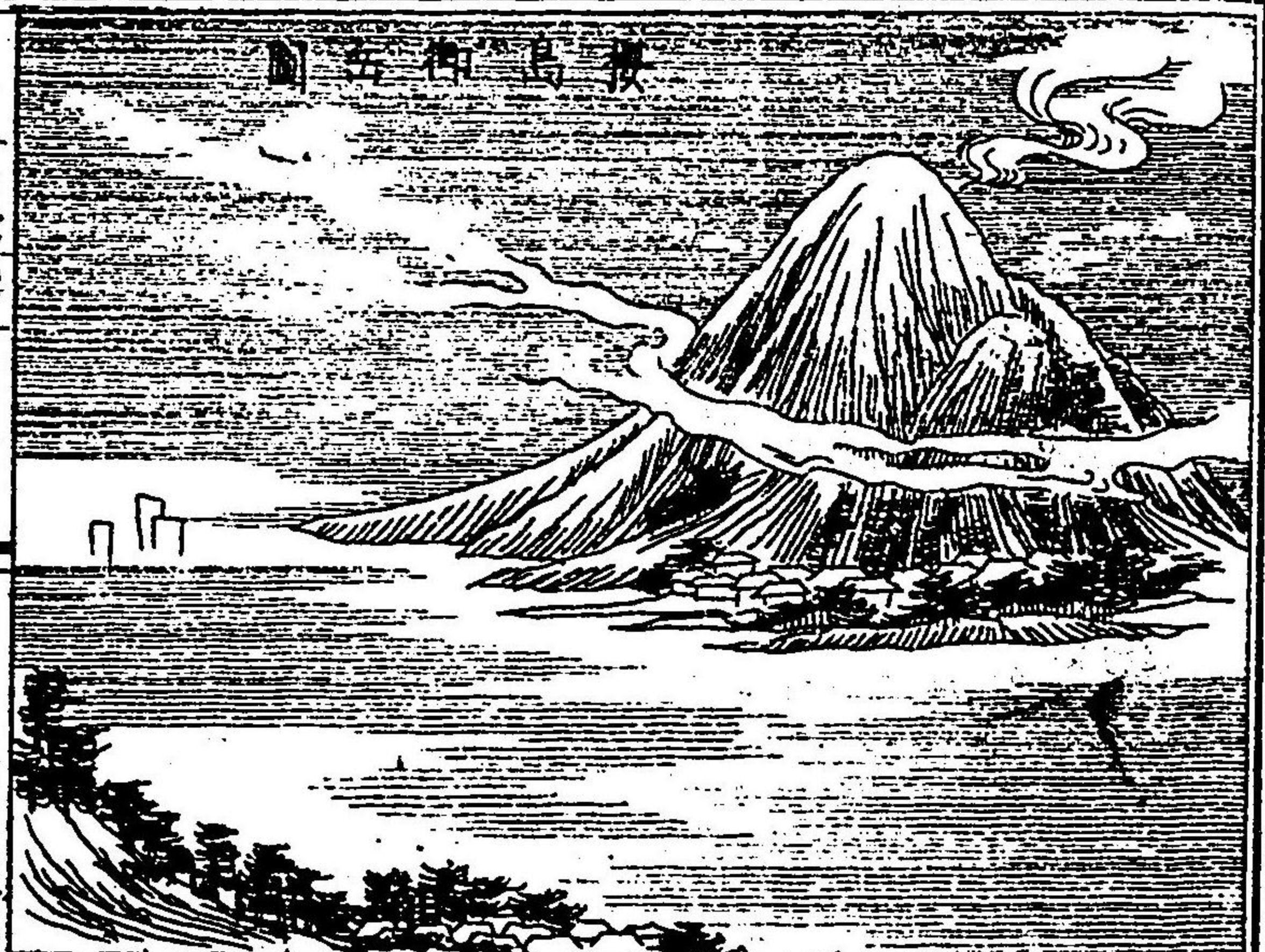
水村 杉松 樟腦 白折郡 漆 蠟 烟草 砂

糖 茶 那珂ノ四郡 生絲 山獸 海魚

羊魚

大隅國 氣候極暑九十六度 極寒四十一度

郡名 ○菱刈 州ノ北隅 ○桑原 桑原ノ東南 ○始羅 中古誤テ今肝付ニ作ル ○肝屬 今肝付ニ作ル ○



日向西ノ海 ○大隅 肝屬ノ南即チニ臨ム ○熊毛 種子 ○ 護 屋久ノ上 ○ 佐多崎 州ノ南端ニシテ斗出アリ燈光不動白色 十里餘ヲ照射ス ○ 大泊港 佐多崎ノ傍ニ在リ 港口東南ニ向フ ○ 立目崎 西南 角 ○ 山川津 薩摩 ○ 櫻 島 大隅郡ニ屬ス鹿児島 島灣中央ニ在リ ○ 御岳 櫻島岳トモ云櫻島ノ中央ニ屹立スル噴火山ナリ。高三千六百二十六尺(一)

○温泉 櫻島ニ在ルヲ古里ト云湯之村古里海濱ニ
アリ退潮ヲ待テ俗入疋積小齋ニ置シ(後) ○國府 嘯吹郡濱

新川ノ口 ○新川 古名ヲ天降川ト云フ上流霧島川大津川ト云フ源ヲ霧
島山間ニ發シテ南流シ金山川ヲ容レ濱市ニ至リ海ニ

入ル ○高隅山 大隅肝付ノ二郡ニ跨ル其最高ヲ大箕岳ト云
攪現岳小箕岳妻岳鷹岳羽岳等相連互セリ ○雄

川 上流ニ雄川瀑アリ流シテ小根占川ニ入ル ○高隅川 提要ニ高隅川ヲ記セス然レ其
水經ヲ臆度スレバ肝付川一名境

川即チ是レ高隅川ト同流ナルニ源アリ一ハ肝付郡高隈村前國山ニ發シ南
流シ鹿ノ屋村ヲ經テ鹿ノ尾川ト云ハ肝付郡中岳ニ發シテ給良川ト云ニ水相

會シ東北流シ串良川ヲ合セ北流 東折シテ拍原町ニ至リ海ニ入ル ○根占 大根占小根
占ノ兩浦アリ ○波見 高

即チ肝付 川ノ南岸 ○内浦 港口東北ニ向フ高崎火寄ノ二岬
泊ヨリ東南 十ニ在リ ○御崎 北御崎ト云フ 種子島ノ南端 ○赤

尾水港 種子島ノ東 濱アマ泊浦 ○屋久島 種子島ノ南端門倉岬
ノ西四里半五町ニ在リ ○八

重岳 屋久島ノ全島皆山ナリ總テ之ヲ八重岳ト稱ス中ニ就
テ三峯アリ高ク獨立ス之レヲ宮浦岳赤田岳粟生岳ト云 ○永良

部島 口ノ永良部島ト云フ屋久島ニ屬ス
屋久島ノ西少シ北三里ニアリ

物産 ○金 桑原郡上ノ 村山ガ野 ○銅 嘯吹郡 川内村 ○硫黃 ○明礬

桑原郡 ○木材 ○烟草 國府御ヲ以テ 第一トス ○馬 嘯吹郡及 屋久シマ ○鮑

大根 ○砂糖

○薩摩國 氣候極暑九十七度 極寒四十二度

郡名 ○鹿島 州ノ東隅ニシ 大隅ニ接ス ○谿山 谷山トモ云 鹿島ノ南 ○給黎

谿山ノ南 ○揖宿 給黎ノ南即チ 州ノ東南隅 ○穎娃 搦宿ノ西給 黎ノ東南 ○河邊 州ノ 西南

隅ニテ給 黎ノ西 ○阿多 河邊ノ北 谷山ノ西 ○日置 阿多ノ北鹿島 ○薩摩 日置 州ノ北

高城 薩摩ノ北 出水 州ノ西北隅ニテ高 伊佐 薩摩ノ北高

東北隅州内此郡ノミ海三瀕セス。提要ニ云古伊作郡アリテ伊佐郡ナシ今伊作郡ハ阿多郡ニ属セリ建久園田帳ニ伊佐ノ祈答牛尿ニ郷ハ薩摩ニ属シテ別ニ伊作郡アリ則チ中伊作ヲ阿多ニ併セテ更ニ薩摩ヲ割テ此郡ヲ置シナラド 甄島 薩摩郡ノ西ニアリテ上下二島ヲナス

以上 十三郡

川内川 二源アリ一ハ肥後球摩郡白髮岳ニ發シ山野川トモ云ヒ又羽取川トモ云フ一ハ日向諸縣郡狗首孫山中ニ發シ真幸川ト云

伊佐郡ニテ羽月川ト合シテ金山川豊川等ヲ合セテ 久見崎 薩摩郡 薩摩高城ノ三郡ヲ界シ久見寄ニ至リテ海ニ入ル 紫尾山 高江郷ニ在リ即チ川

京泊港 高城郡細津村川内川口ニ在リ 矢筈山 北境ニ在リ山嶺ト云フ伊佐郡泊野村ヨリ北一里ニアリ(提要) 長島 西目浦ノ西四丁餘

西目港 提要西目浦ニ作ル 摩ノ界ト 長島 西目浦ノ西四丁餘ナス

後天草 隼人瀬戸 黒瀬 二對ス 長島ノ間 獅子島 長島ノ北

一丁餘ニ本浦島一名善島アリ獅子島ハ善島ノ東ニ在リテ相隣ル九ノ二十町

上甄島 京泊ヨリ西海上六里十五丁下甄島ヨ

下甄島 京泊ノ西海上七里余ニ在リ

羽島崎 北一里ニアリ中甄島ハ之レニ属ス

日置郡羽島村ノ南端。 硫 提要云山嘴海邊ニ出ル十丁

黄島 坊ノ岬ヨリ南少東十二里廿五丁ニ伊地知生所着沖繩志ニ

坊之岬ヨリ硫黄諸島ヲ望ム 竹 図アリ就テ見ルハニ

薩摩



百十七

島 提要ニ云類桂郡... 黒島ノ南ニ二里... 中之島... 黒島ノ南ニ二里... 中之島... 口之

島 中之島ノ南々西五里二十四町ニアリ... 八十三年前噴火罹リテ居民焼死シ本後移住スル者ナシ

島 西三里十丁... 臥蛇島 中ノ島ノ西六里五... 悪石島 諏訪瀬

島 西四里十丁ニ... 寶島 西石島ノ西南十二里... 七島灘 沖繩志云大島

行九里掖玖島ニ到ル其間チ七島洋トス海潮... 甲突川 又江月或ハ相月

郡郡山郷ノ花尾山ニ発シ東南ニ流シ鹿見島... 山川津 鹿見島湾ノ

ニシテ東... 海門岳 又放閣岳開闢岳ニ作ル薩摩富士ト言フ南端ノ

海門崎 開闢岬トモ海門岳ノ南脈海ニ突出... 野間岬

沖繩志ニ野間御崎ニ作ル川邊野間... 野間岳 又竹島ト云州ノ西南

堤要ニ云直立... 坊津 沖繩志ニ坊之津ニ作ル坊之... 御崎 及ビ地理家

スルニ此ノ御崎ト云蓋シ坊之... 吹上濱 沖繩志國中ニ... 帆湊 西海岸

神之川ノ... 湊川 荒川 共ニ西ノ湾... 阿久根川 北隅

チ西流シテ... 阿久根 出水郡ニ在ル港ニ... 阿久根川

物産 金 日置郡ノ野... 銅 銅山ハ何処ニ在ルチ知ラズ

鐵 烟草 類桂、揮宿、出... 陶器 鹿見島及ビ日置郡

硫黄 類桂郡及... 硝石 川辺... 砂糖 長

藥品 柴胡... 水材... 紙 伊佐、類桂... 布... 紬

蠟燭 ○蕃薯 ○泡盛

○七島席 高城郡

○壹岐國 氣候極暑九十

二度極寒 三十五度

郡名 ○石門 〇

壹岐 州北 〇勝本 古

風本ニ作ル西 北端ニアリ

郷浦 西南岸 〇魚釣山

一名陽岳又五百崎山ト云、 提要云壹岐郡蒲崎村ノ東 〇谷

合川 提要ニ谷江川ニ作ル云源ニア相會シ 東南流、國分村當田ニ至リ海ニ入ル

物産 ○石炭 ○茶 ○烟草 ○鯨 ○海膽

○對馬國 氣候極暑九度 極寒三十度

郡名 ○上縣 島北ニシテ西北 〇下縣 島南ニ以上ニ郡

○上島 南ニ在リ 〇有明山 古名ヲ島根山ト云フ、下縣郡嚴原ノ西アリ提要ニ云直立一千八百尺

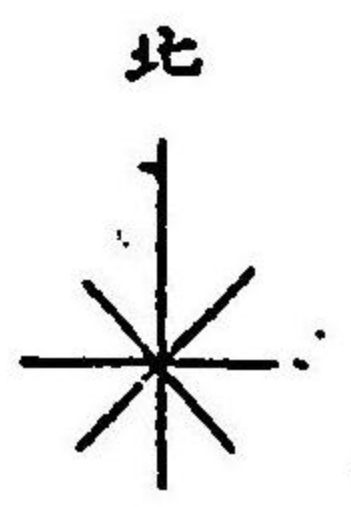
矢筈山 提要矢射立山ニ作ル云又矢立ニ 作ル直立二千一百十八尺 〇女岳 島根山ト云アリニ 峯双ビ峙ソニテ

雌山ト云ヒ一子雄山ト云堤要ニ 云雌山直立一千六百六十尺 〇内山川 細流 〇又根川 同上

○加志川 同上 〇嚴原 旧名ヲ府中ト云ヒシ、堤要ニ長岸 子距ル海路直徑九四十七里 〇鯨

浦 下島ノ北端 〇朝鮮 〇釜山浦 堤要云鰐浦ヨリ釜山浦ニ至ルマデ 直徑凡ソ十五里十二町

壹岐國圖



度四十五

○網代下島ノ東北端ニアリ港澳 ○舟シウ

志下島ノ東岸アル澳 ○前濱川東流シテ

海ニ入ル ○江川同上 ○大浦

下島ノ西岸ニアリ ○佐須奈港下島ノ西

岸ニ在リテ非少西ニ面フ ○佐護川下島ニ在

ル川ニシテ西流シテ西海ニ入ル ○伊奈川同上

同上 ○鹿見川同上 ○御

嶽三嶽トモ下島即チ上縣ノ中央ニ在ル山ニシテ又仁田岳トモ云本州第一ノ高山ナリ三峯アリ東チ唯岳西チ大平岳中チ雄岳ト称ス ○

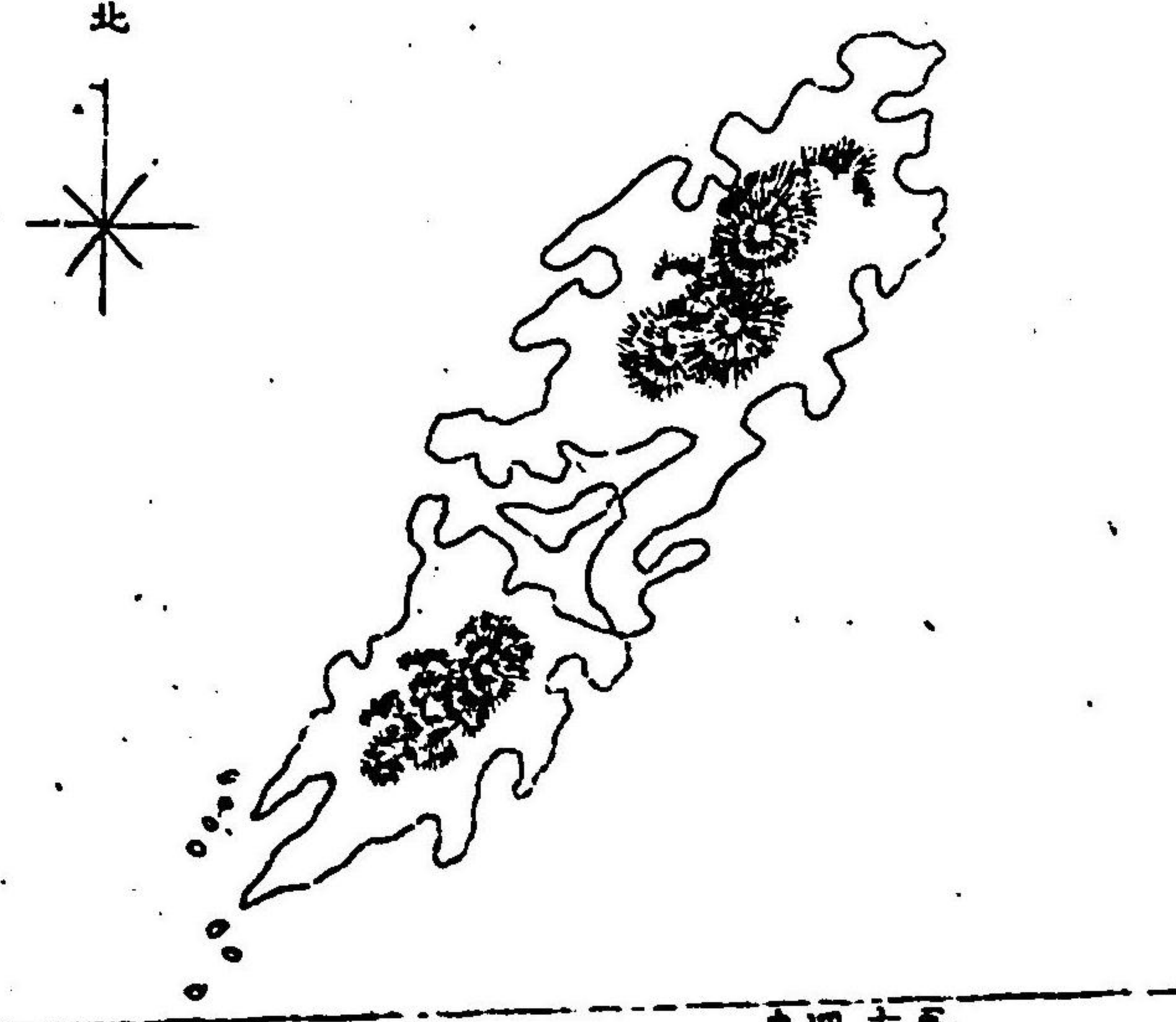
浅茅浦俗大口浦ト云上下ニ島ノ間 ○島山島浅茅浦ノ内ニ在ル孤島 ○浅茅山

島山島ニ峙ツ ○瀬戸口上下兩島ノ海峽 ○二十四里當ニ二十四間ニ作ルベシ ○

物産 ○紺青 ○眞珠 ○槻 ○樟 ○鮑 ○烏賊

○鯨 ○馬 ○紙 ○陶器

對馬國圖



日本地誌略字引終

明十 日本地誌畧字引之四

永田方正編輯

北海道 十一國

○渡島國

郡名

○津輕 ○福島 ○上磯 ○龜田 ○茅部

○檜山 ○爾志 以上七郡

○全國 渡島ノシニテウ ○地勢 トチノカタチ。トナノナリトモ ○岬灣 ミサキ

箱館港 ○中央 南岸ノマンナカ ○白神岬 ○惠山岬 惠敷

○其間 白神岬ト惠山岬トノアイダ ○舟路 フナ ○相距 白神岬ト惠山岬トノタガヒノヘダ

○藤石岬 ○龍飛岬 ○其間 龍飛岬ト白神岬ノアイダヲ云フ

潮汐險惡 シホノサシヒキガアラクシテアブナイコト ○舟人ノリ ○呼 ヨビナツケテ

○中潮 ○世 セケ ○三汐 龍飛岬白神岬中ノ潮トトモニ三汐ト云フナリ ○險 シホ

○稱 トナフ ○根部田岬 ○一灣 ヒトツノイリウミ

福山港 ○黑走岬 ○即 サレガトリリモナチ ○灣中

○江刺港 江差 ○箱館 ○熊石 ○一好漁

場 ヒトツノヨキスナドリ ○往時 ムカ ○土人 其ノ土地ニウマレシ人即チ蝦夷ノ

○西蝦夷地 ○西部 即チ西蝦夷地ノ ○西地 上ニ ○沙岸

○一帶 ヒト ○明神岬 ○連 ツク ○膽

振國 ○江巴岬 ○相

對 ムキ ○扼 セキリトノル。扼典掛道扼之セ

○囊 フシ ○括 ク ○其

問 明神岬ト江巴岬トノアヒダ ○内浦

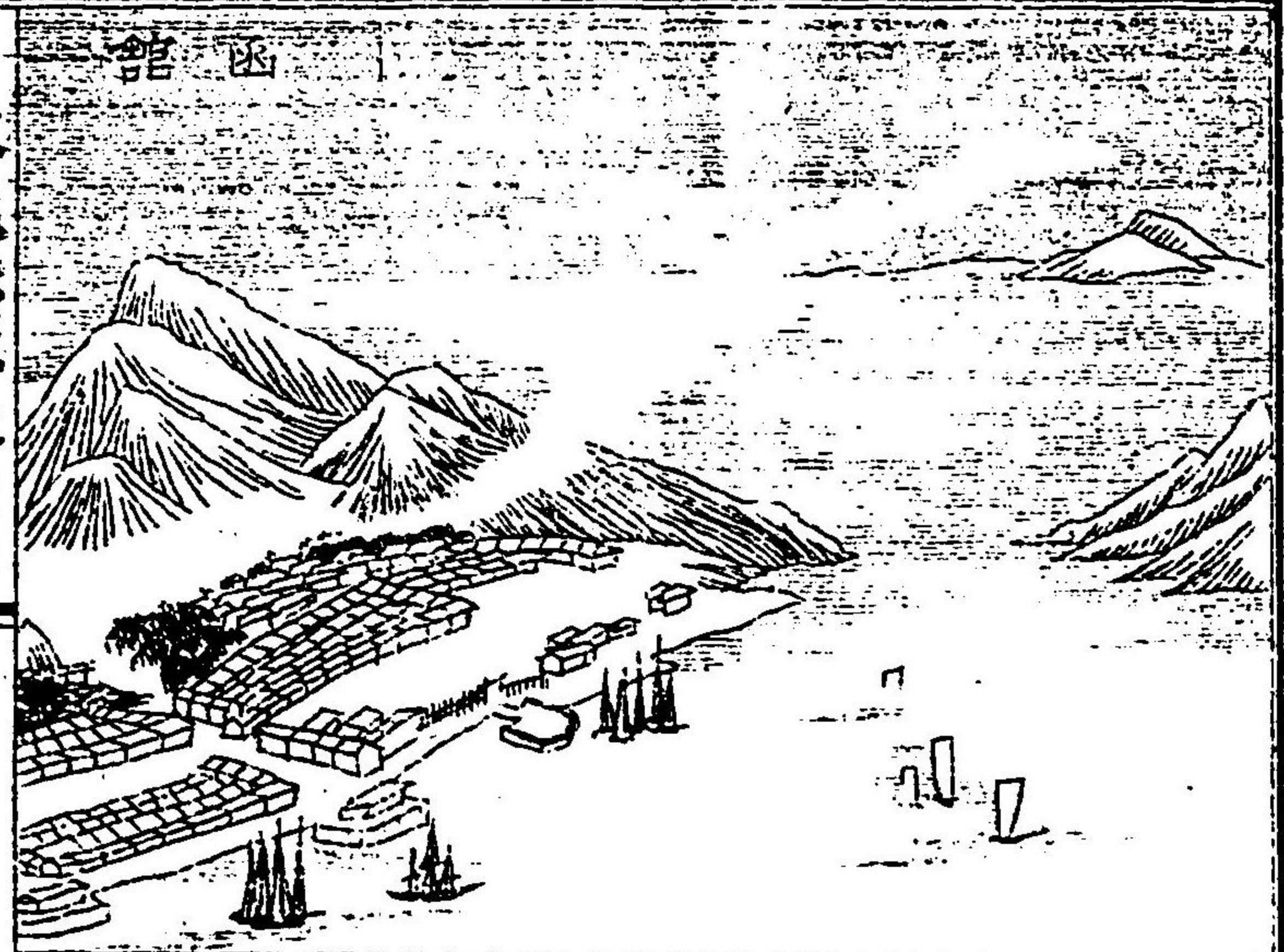
灣口 イリウミ ○砂原

小安 ○戸井 ○尻岸

内 ○尾札部 長津部

樞法華 ○白尻 ○熊

泊 ○鹿部 ○掛澗



森 ○尾白内 ○鷺水 ○落部 ○六箇場所 ○

國中 ○渡島ノシ ○山脈 ○北境 ○一折

○内浦岳 ○大川岳 ○諸岳 ○極

○佐々山 ○千軒山 ○知内岳 ○兩岐

○矢越岬 ○駒岳 ○噴火山

○慶々 ○温泉 ○最大 ○見日

岳 ○黒瀧岳 ○烏帽子岳 ○諸川 ○分流

○三面 ○鹽泊川 ○湯野川 ○二川

○港中 ○注 ○有川

茂邊地川 ○泉澤川 ○水子内川 ○知内川

○等 ○數川 ○河汲川 ○落部川

○野田老川 ○細流 ○見日川 ○泊川

○乙部川 ○大鴨手川 ○小鴨手川 ○五川

○較大 ○箱館山 ○其東南

其最盛 ○順逆 ○管セズ

○擁 ○順逆 ○管セズ

○船艦 ○容ル ○互市 ○此地 ○其

場 ○五港 ○以來 ○街

○五港 ○以來 ○街

○以來 ○街

○以來 ○街

○以來 ○街

市 ○三港 江利福山箱 館ノ三港 ○繁盛 ハシノシ ○各國 カクコシ ヌウ

商館 アキンドウノイヘ ○屹立 タカクタツ高 館ノタカク大

全道中 北海道ミ ○鷗島 ウノミ ○港口 江利ノミ

風濤 ナカゼ ○避 ルヨケ ○足 タル ○泊舟 ツナグ ○便

息 家ヤ人ガ ○亦佳港 佳港ハヨキミナト云フ一ノ字ハ箱館ニ 對シラ云ニナリ箱館ハ第一ノ港也福山ニ又ヨキ港也 ○松前藩 ○城下 ○戸口藩

物産 ○金 ○銀 ○銅 ○硫黃 ○牛 ○馬 ○鮭

鮑 ○昆布 ○和布 ○鱒 ○大口魚 ○青魚 ○鯔 ○干海鼠 ○乾

後志國

郡名 ○久遠 ○奥尻

太櫓 ○瀬棚 ○島

牧 ○壽都 ○歌棄

磯谷 ○岩内 ○古宇

積丹 ○美園 ○古

平 ○餘市 ○忍路

高島 ○小樽 以上 七郡

狹 ○後志川 ○中

北海道後志國小樽



分マフニワケル ○山岳ヤマ ○與市岳ヨイチ ○和都加多沙

登ノボリノボリト呼フ ○主摩登シユ名山 ○岩内川イハ ○其川北

岩内川ノ北ノ方 ○綿メン互コウ ○惠直岳エナ ○古平岳フル

美國岳ビクニ ○古宇岳フル ○積丹岳シヤク ○核内岳クハ ○御

神寄カムキ嶮イサ ○盡ツクシ山ヤマ ○蛭ムシ蛇ヘビ ○千勢根

尻シラ屋形ヤ登ノボリトモ云フ、尻ト云フ ○巖登イハ ○誓志内チシ山名 ○雷

電寄デン雷ライ天 ○後方羊蹄山コウホウヤウテイ ○勇ユウ粒リツ岳ガク

○目菜岳メナ ○苜場岳モウジョウ ○太槽岳タイサウ ○太田山タイダ

奈部山ナベ ○天狗山テング ○奥尻島オクリ ○周廻シュウケ

鼠ネズミ ○突出トツシュツ ○辨慶ベンケイ

岬ササ ○全道ゼンダウ ○

五大河ゴダイカ 石狩川即チ西父川、天塩川即チ西ノ母川、十勝川

即チ東ノ父川、久留川 ○諸

溪澗サイケン ○磯谷浦イソヤ

珠露川シュロ ○瀬棚川セナ

○年別川トシベツ ○白シラ別ベツ

○大樽別オホヅルベツ ○

岩内川イハ ○尻深川シラカ



岩内川石狩山

古宇川 ○ 美國 ○ 別川 ○ 與市川 ○ 小樽内川

○ 國中 後志國 ○ 諸邑 ノウチ ○ 近時 チカ ○ 其山中

岩内港ノ ○ 石炭坑 石炭チホリ ○ 鐵道 ジヨウキシヤノ ○ 運

輸 ウンスウハコ ○ 漸 オク ○ 富庶 人カズカフエテハン ○ 舟船

○ 常 ツホニ ○ 輻湊 アツ

物産 ○ 石炭 ○ 砂金 ○ 金 ○ 銀 ○ 硫黃 ○ 熊

○ 鷲 ○ 海獸 ○ 虎班竹 ○ 厚朴 ○ 雜水 ○ 香

○ 海草 ○ 昆布 ○ 鮭 ○ 鱒 ○ 青魚 ○ 大口

魚 ○ 鰻 ○ 海鼠 ○ 最 ツギニ ○ 亞 タウトニ

○ 石狩國

郡名 ○ 石狩 ○ 札幌 ○ 夕張 ○ 樺戸 ○ 空知

○ 上川 ○ 雨龍 ○ 厚田 ○ 濱益 以上九郡

○ 原野 ○ 互 ツギキワタル ○ 土壤肥沃 トチガコ

石狩岳 ○ 聳 ツツ ○ 十勝岳 ○ 千登蟹牛岳

天鹽岳 ○ 起伏 タカヒクノ高依ト河ニ山脈ノ ○ 夕張岳

札幌岳 ○ 後方羊蹄山 ○ 延互 ツギキワタル ○ 晝

○ 黄金山 子金 ○ 阿曾岩登 阿曾岩山

○ 石狩川 五大河ノ ○ 留邊蘂川 ○ 愛別川

石狩

筑引川 ○ 日枝川 ○

兩龍川 ○ 空知川 ○

江別川 ○ 札網川 ○

横絶 ○ 西父川 ○

此二川 ○ 津石

狩 ○ 丹根湖 ○ 長運湖 ○

蘆荻 ○ 開拓使

廳 ○ 瀨 ○ 街市 ○ 傳信局 ○ 室

蘭 ○ 其地 ○ 富鹿 ○

物産 ○ 鮭 ○ 鱒 ○ 青魚 ○ 海鼠 ○ 鯨 ○ 海獸

海草 ○ 香草 ○ 雜水 ○ 鹿 ○ 熊 ○ 鷲 ○ 海獸

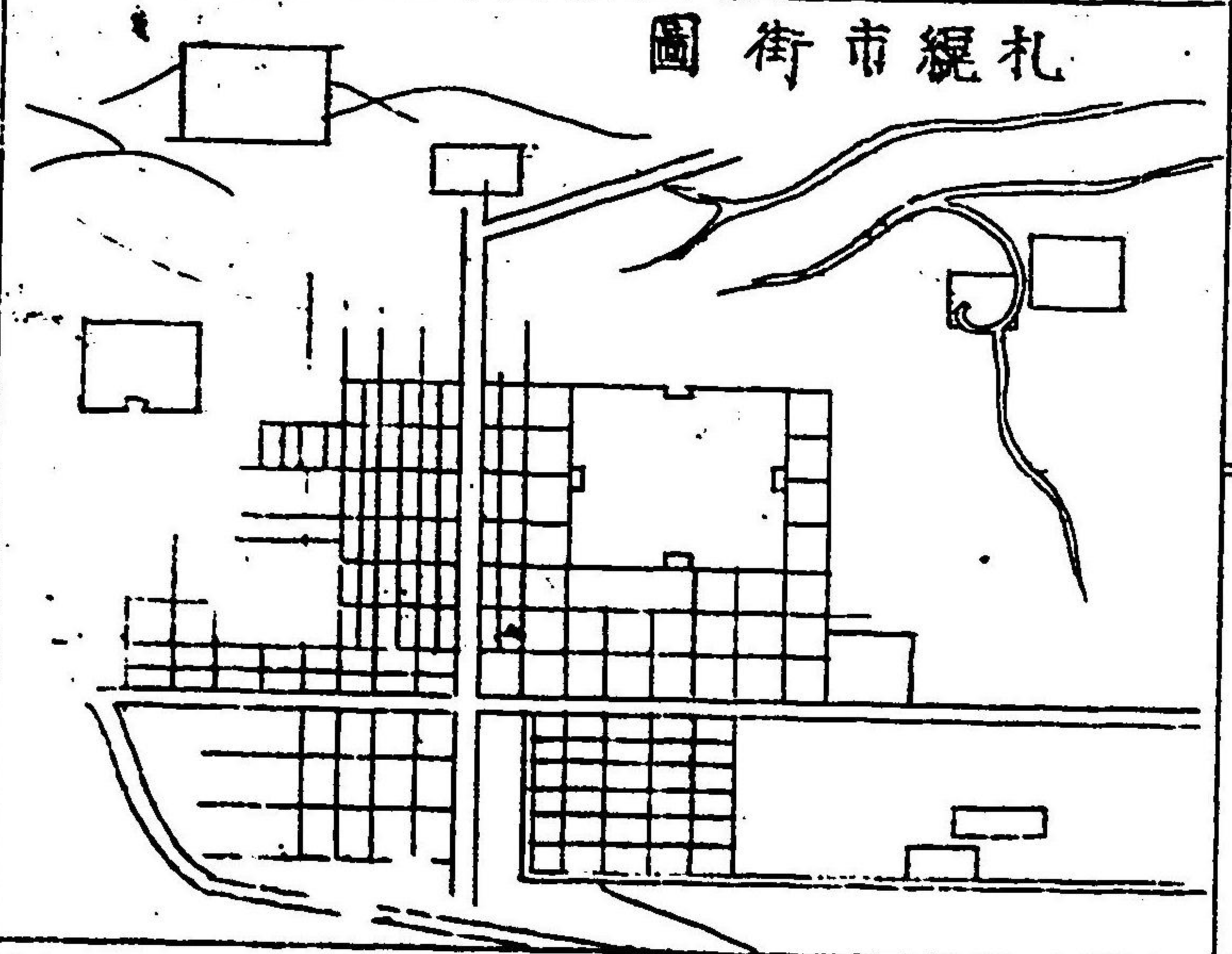
砂金 ○ 潜龍鯨

○ 天鹽國

郡名 ○ 増毛 ○ 留萌 ○ 苫前 ○ 天鹽 ○ 中川

上川 ○ 天鹽岳 ○ 高峻 ○ 十勝岳 ○ 相伯

天鹽



札網市街圖

天鹽 十勝岳 相伯

仲

オナシクヲキ。トチヲガタカイト
モ、ヒクオトモイワレヌ

○其脈

天竺岳ノ
山脈ナリ

○岐

フタマタ
ニ、ワカシ

散

丁高キチ云。
岐嶽也分也

○其間

天竺山ヨリ海ニ至ルマデ
山ツ、キノアヒタ

○響手鹽岳

ニ、ワカシ

散

○枝姫岳

○遠鍛岳

○藻尻奇岳

屯

斗岳 ○十勝ノ雨龍郡

按スルニ十勝國ニ雨龍郡ナシ
十勝ハ石狩ノ誤リナラン

○

千

舟牛平岳 ○纒田子岳

○汁取岳 ○纒尻

岳

○爾南禰岳 ○諸于別岳 ○石穂岳 ○峯

登

重疊 山ノガイクエモ
カサナル

○平衍

タイラニシテ
ヒロキナリ

○小布伊

○

登

最險 イチバン
ケワシ

○天鹽川

五大河ノ
一ナリ

○溪澗

○

併

アワセル

○其大

天竺川ノ
オホキヤ

○亞

○西母川

○

川

上 オハノホ
ホリ

○荏葦

ガマアヒ。荏ハ葦ノ
如クニテ細ナリ

○叢生

○諸

千

別川 ○奴布紗川

○留萌川

○緒減

別

川 ○古丹別川 ○羽纒川 ○竹別川 ○茂

筑

別川 ○風連別川 ○宇遠別川

○紆餘曲折

海

瀨

○小布伊岬 ○懸崖斗絶

○

○淺沙

○風濤

○險惡

○留萌港

○纒泊浦

○

○纒別浦

○焼尻島

○手賣島

○周廻

○

物産

○鮭 ○鱒 ○青魚 ○大口魚 ○雜魚

海

鼠 ○昆布 ○沙金 ○沙鐵 ○樅 ○厚朴

香葦 ○ 熊 ○ 鷲羽

○ 北見國

郡名

○ 宗谷 ○ 枝幸 ○ 紋別 ○ 常呂 ○ 網走

○ 斜里 ○ 利尻 ○ 禮文 以上八郡

○ 層巒重嶺 イタエモ、カサナリ ○ 阿哥斯科海 ○ 宗

谷崎 ○ 知床崎 ○ 其間 東谷崎、知床寺ノアト ○ 野捕岬 ○

千勝布崎 ○ 御神岬 ○ 率 オホカヌ、タイカイ ○ 平沙 シナサ ○

北海岸 ○ 地勢狹長 トチノナリガ ○ 千登蟹牛 チトケニウシ

岳 ○ 上部三計登岳 ○ 千瀬登 ○ 沼來牛山

○ 岩乳羊蹄登 ○ 神尻

岳 ○ 茶々登 祖父登 ○ 硫

黃岳 ○ 纒内岳 ○ 宇布

伊岳 ○ 突出 ツキデル ○ 其

端 チハチ ○ 即 ガツレ ○ 網走

川 ○ 阿寒岳 ○ 且汲川

○ 日繞川 ○ 二萬別川

○ 諸水 カバ ○ 網走湖

常呂川 ○ 兩川 細走川、常呂川 ○



諸骨川 ○ 勇拂川 ○ 鳥骨内川 ○ 透別川 ○

孟別川 ○ 斜里川 ○ 梗塞 ○ 紗縫崎 ○ 納

登狹牛崎 ○ 滿潮浦 ○ 朱文湖 ○ 長運湖 ○

其水相通 ○ 朱文湖ト長運湖ノ水ガタガヒニカヨフ ○ 漁時 ○ 商船

輻湊 ○ 頓 ○ 繁盛 ○ 利尻島 ○

禮文島 ○ 茂尻湖 ○ 二島 ○ 各一郡 ○ 利尻

一郡トシ。禮文島チ一郡トスルト云フ ○ 魯西亞 ○ 樺太島 ○ 舟路

潮汐 ○ 甚急 ○ 舟人 ○ 其險惡所

○ 七潮 ○ 遠淵湖 ○ 其水 ○ 一

線 ○ 沙路 ○ 隔 ○ 野捕湖 ○ 其他 ○

藻琴湖 ○ 遠笛湖 ○ 年別湖 ○ 猿拂湖 ○ 數

湖 ○ 鮭 ○ 鱒 ○ 青魚 ○ 大口魚 ○ 鯛 ○ 海

扇 ○ 海鼠 ○ 水豹 ○ 熊 ○ 香蕈 ○ 樅材 ○ 沙

鐵 ○ 牧場

○ 五國 ○ 根部田崎 ○ 沿海

○ 膽振國

○ 山越 ○ 蜜田 ○ 有珠 ○ 室蘭 ○ 幌別

郡名

○白老 ○勇拂 ○千歳 ハ以上郡

○地勢彎曲 トチノカクチガ ○即 スナハチガ ○内浦 ○江

巴岬 ○斗出 サシテル突 ○明神岬 ○相對 ムカヒア

○灣内 内浦湾 ○臙胸獸 ○晴和日 ハレタル ○氣

候 アツサササムサ ○殊 コトニカクベツ ○土壤肥沃 トチガコ ○後

方半蹄山 ○形 山ノナリ ○富士山 ○蝦夷富士

○齋明天皇 ○安倍比良夫 比良夫舟ヲ帥キ ○

政所 ○雌雄兩岳 雌岳雄岳ノ ○雌岳 ○昆保岳

○蟹寒登 ○勇羅浮岳 勇羅 ○雄岳 ○白老岳

○一夜登 ○江庭登

○白嶽 有珠岳 ○駒岳

○遙 ハル ○相望 ムカヒ

○沼振別岳 登別 ○垂

舞岳 樽前 ○熾火山 火

○硫烟 ケムリ ○噴

○殊 カクベツ ○纒内岳

○賤苜岳 箕苜 ○禮文

華岳 ○千布登良志



岳 ○射鞠岳 ○鞠主岳 ○室蘭岳 ○阿蘇岳

○溪澗 ○珠露川 ○年別川 ○三川 後志川 珠露川

○勇羅浮川 ○於砂萬部川 ○小吹石川

○小猿別川 ○太櫓岳 ○上流 ○温

○鉛山 ○漸險 ○平坦 ○沙

○奴振別川 ○敷字川 ○敷字岳 ○

白老川 ○蛇體川 ○垂舞川 ○獨 ○勇拂

川 ○阿圖馬川 ○六皮川 ○支骨湖 ○敷

履足湖 ○宇津湖 ○戸口繁息 ○灣入

天島 ○並立 ○患 ○水程 ○官

道 ○要衝 ○運輸 ○此港

○管 ○冠 ○危礁 ○亂石

○族立 ○禦

物産 ○鮭 ○鱒 ○鯔 ○青魚 ○海鼠 ○大口

魚 ○膾膾獸 ○雜魚 ○海草 ○海扇 ○海獸

○金 ○銀 ○鉛 ○硫黃 ○牛 ○馬 ○鹿 ○熊

鷲羽ワシノハネ ○ 刺蝟石オウソウシ 刺蝟スエビカニノ頭ニアル ○ 樅材モミ ○ 香シヒ

葦タケ ○ 紫根シコン

○ 日高國ヒタカノクニ

郡名

○ 沙流シヤル ○ 新冠ニヒカワ ○ 静内シヤナイ ○ 三石ミシ ○ 浦河ウラカ

○ 様似サマニ ○ 幌泉ホウゼン 以上七郡

○ 沙流岳シヤルダケ ○ 安寧登アネネトモ ○ 神居岳カミイトモ ○ 獵ラツ

虎岳コダケ ○ 阿茶利岳アチヤリダケ ○ 豐似岳トヨニダケ ○ 唐淵岳カラウチダケ ○ 安ア

淵岳フチダケ ○ 襟裳岬エリモミサキ ○ 危巖キイワ ○ 暗礁アンソウ ○ 關セキ ○ 栗クリ ○ 穉コナ

口蝦夷クチエゾ ○ 奥蝦夷オクエゾ ○ 田畝タノ ○ 關セキ ○ 栗クリ ○ 穉コナ

○ 大豆 ○ 蔬菜ヤサイモノ 草ノ食 ○ 金銀坑キンギン

○ 牧場マキバ ○ 但ツ ○ 一帯イツタイ ○ 險崖ケンガ 絶壁ツツキ

川カハ ○ 藤平山フジヒラヤマ ○ 舊コト ○ 源判官ゲンバン ○ 其祠ソノミヤ

○ 紋別川モンベツカハ ○ 千重内登岳チシヅメノトモ ○ 藻巖岳モイハダケ

厚別川アツベツカハ ○ 羅岳ラダケ ○ 美林川ミリンカハ ○ 纒尻岳マシラダケ

澁茶利川シヤチヤリカハ ○ 横岳ヨコダケ ○ 美林岳ミリンダケ ○ 發ハツ ○ 三ミ

利川リカハ ○ 愛多佐登岳アイトサトモ ○ 浦河ウラカ ○ 城趾シロ

登覽トウラン ○ 惠山ヱヤマ ○ 風景フウケイ ○ 絶佳ツツカ

物産

○金 ○銀 ○沙鐵 ○石材 ○厚朴 ○香
 蕈 ○鮭 ○鱒 ○青魚 ○大口魚 ○鯉 ○海鼠
 ○雜魚 ○牛 ○馬 ○鹿 ○熊 ○海獸 ○鷺羽
 ○昆布 ○佳品 シヨウヒン

十勝國

郡名

○廣尾 ○當縁 ○十勝 ○中川 ○上川

○河東 ○河西 以七郡

○十勝岳 ○石狩岳 ○薩内岳 ○竿呂岳 ○

十勝川 五大河 ○東父川 ○竿呂川 ○女諸川

○志狩別川 ○ 土人川子

○札内川 ○年別川

○相會 ○岐 ○支

流 ○大津川 ○浦

○纒川 ○率 ○卑濕

地 ○減

舟川 ○銚子川 ○宇

屯内川 ○勇當川 ○

當縁川 ○茂部牛登



岳 ○ 瀨 浦 彌 登 岳 ○ 豐 仁 川 ○ 獵 虎

川 ○ 廣 尾 川 ○ 芬 邊 無 伊 岬 ○ 繁 茂 ○ 獵 虎

物 產 ○ 昆 布 ○ 鮭 ○ 鱒 ○ 鯉 ○ 青 魚 ○ 海 鼠

海 獸 ○ 石 炭 ○ 牧 馬 ○ 香 蕈 ○ 樅 材 ○ 鹿

熊 ○ 鷲 羽 ○ 烏 頭 ○ 附 子 ○ 細 辛 ○ 柴 胡

○ 釧 路 國

郡 名 ○ 白 糠 ○ 足 寄 ○ 釧 路 ○ 阿 寒 ○ 網 尻

川 上 ○ 厚 岸 ○ 阿 寒 川 ○ 釧 路 川 ○ 邊 土 肥

○ 耕 奇 石 ○ 怪 巖 ○ 橋 枕 石 ○ 特 中 央 ○ 白 糠

岩 內 ○ 佳 品 ○ 黎 蕈 岳 ○ 雄 阿 寒 ○ 雌 阿

寒 ○ 知 宇 類 島 ○ 矢 々 丹 島 ○ 大 島 ○ 小

島 ○ 燒 火 坑 ○ 常 硫 烟 ○ 其 傍 ○ 通 出 ○ 瀑 布 ○ 懸 ○ 勢

○ 久 摺 川 ○ 摩 周 岳 ○ 網 走 川

登 宇 島 ○ 烏 耶 忽 島 ○ 崖 皆 峭 絕 ○

○ 十 數 條 ○ 滙 ○ 當 呂 湖

○ 瀧 ○ 十 數 條 ○ 滙 ○ 當 呂 湖

○ 瀧 ○ 十 數 條 ○ 滙 ○ 當 呂 湖

日本地理略 釧路 百三十一

東母川 ○ 摩周湖 ○ 清深 ○ 底 ○

危巖 ○ 神巖 ○ 伏流 ○ 發

諸呂路川 ○ 恩別川 ○ 釋別川 ○

邊寒 柏子川 ○ 愛甲布岬 ○ 仙鳳趾岬 ○

本島 ○ 大黒島 ○ 能手登岬 ○ 谷高岬 ○

牡蠣島 ○ 支那 ○ 所謂 ○ 蠓山 ○

滿島 ○ 皆 ○ 牡蠣殻 ○ 採 ○ 盤羅

山 ○ 眺望絶佳 ○ 要樞 ○ 海關 ○

運輸 ○ 監督 ○ 輻湊 ○

街市 ○ 殷賑 ○

物産 ○ 石炭 ○ 黒水晶 ○ 鮭 ○ 鱒 ○ 青

魚 ○ 牡蠣 ○ 海鼠 ○ 海獸 ○ 昆布 ○ 海草 ○

鹿 ○ 熊 ○ 鷲羽 ○ 香蕈 ○ 樅材 ○ 厚朴 ○

根室國 ○

郡名 ○ 花咲 ○ 根室 ○ 野付 ○ 標津 ○ 芽梨

以上五郡 ○

東極 ○ 位 ○ 納沙布岬 ○ 知床崎

野付崎 ○ 彎曲 ○ 抱 ○ 恩福爾久

根室

留 ○千島 ○國後島 ○率 ○卑濕 ○險

惡 ○危礁 ○怪巖 ○亂立

○狹長 ○七箇山 ○七箇川 ○目

○屏立 ○神尻岳 ○斜里岳 ○茶々登

○硫黃岳 ○纒内岳 ○宇布伊岳 ○宇遠別

川 ○佐伎無伊川 ○君福別川 ○地宇類川

○伊知耶爾川 ○支別川 ○小絲射川 ○西

別川 ○風蓮川 ○厚牛別川 ○風蓮湖 ○恩

根湖 ○蘆葦 ○叢 ○岩岬 ○銚子岬 ○

兩岬 ○緩利島

○最緩利島 ○緒解

島 ○紋茂尻島

○秋呂々島 ○勇流

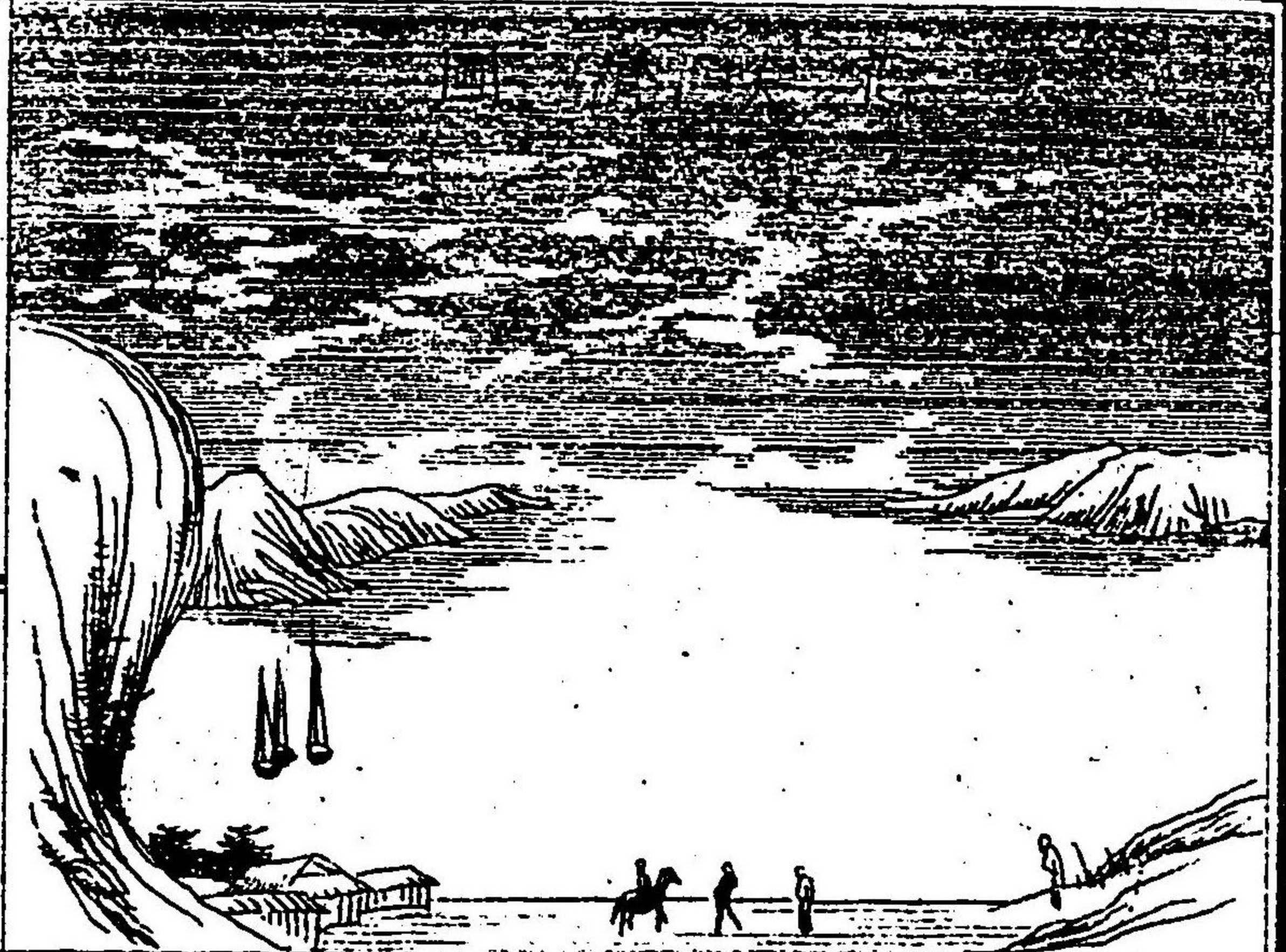
島 ○水晶島 ○悉勃

通島 ○多羅久島 ○

○志古且島 ○斷崖

硝壁 ○間

舞灣 ○穴間戸 ○神



野門 ○ 鮭部川 ○ 異狐 ○ 斑 ○ 移

住 ○ 空島 ○ 耶咩乃都島 ○ 伎母

都邊島 ○ 邇伊諸島 ○ 本茂志利島 ○ 梔檣

遠櫓川 ○ 春別川 ○ 漁事 ○ 寢寔郷

互寒 ○ 舟楫 ○ 遠 ○ 寢寔郷

サビニ
キサト

物産

鮭 ○ 鱒 ○ 青魚 ○ 大口魚 ○ 海鼠 ○

雜魚 ○ 海獸 ○ 昆布 ○ 鹿角菜 ○ 熊 ○ 狐 ○

就鳥 ○ 香蕈 ○ 樅材 ○ 雜水 ○ 菜蔬

千島國

郡名 ○ 國後 ○ 擇捉 ○ 振別 ○ 紗那 ○ 葉取

得撫 ○ 新知 ○ 占守 ○ 以上
八郡

泊港 ○ 歌津 ○ 減田崎 ○ 茶々登岳 ○ 恩

福別川 ○ 縷緯峯 ○ 火打山 ○ 瀨關登

唐佛湖 ○ 内保 ○ 替白里岬 ○ 鏡野

津岬 ○ 梓登岳 ○ 和都加釋茂井崎 ○ 散府

登岳 ○ 本藤湖 ○ 程越岳 ○ 刺牛岳 ○ 悅

耶岳 ○ 殖丹岳 ○ 主摩岳 ○ 茂與呂岳 ○

跡居屋岳跡居 恩禰部主伊川 懸泉 利鬼

別瀑布祭喜別 標シ 險崖ケ 居民フ

年茂井灣戸霜江 偏祁湖 半祁湖

火肌ツバノ 得撫島 獵虎島 海獺其毛皮ハ

履瀑布 直下オチル 香平山 瓶和川 瀨テ殊ニ柔軟ナレハ

知布登良志別川 斷續ツキヘナリ 勘察加

管轄シハイ 古利兒連島 樺太島 屬ツク

賦辨登智惠兒島 智惠兒保伊島布魯

須禮柿仁波島 古守島朱虫 異

頭島 新知島志 祁登伊島 半知島キハ

狐カワリタ 鴻雁カン

物産 鮭 鱒 紅鱒 鯨 青魚 大口

魚 海鼠 海膽 海獺 熊 鹿 鷺

玄狐 昆布 海苔

琉球國

○宇留間島 ○島嶼大小 ○臺灣島 ○太平

洋 ○支那海 ○大島 ○概ナラシテ ○先島 ○沖

繩島 ○省郡ノ ○間切如シ ○管スル ○中土我が本

中山 ○山南 ○山北

北部諸島

○鹿兒島 ○屬ツク ○上古オホムカシ ○北嶽ノキタ

○志仁禮久 ○阿摩美姑女神 ○天孫氏 ○

源為朝 ○尊敦 ○舜天王 ○尚寧王 ○島津

氏 ○收トル ○風土氣候風俗 ○物産ブツ ○率オホムカシ

寶島 ○偏ヨル ○大島 ○德島 ○沖永良部島

○加計留麻島 ○受島沖繩志請島ニ依ル ○與論島 ○喜

界島 ○十許島 ○小琉球 ○阿摩美島

○史シレキ ○奄美國 ○阿摩美嶽 ○傳ツクヘ

湯灣岳 ○永明山 ○清水山 ○菊花山 ○巖

嶂カサナル ○攢峰アツマ ○簇立ムラカリ ○瀕海ハマ

○奈瀨 ○古見 ○佳用 ○燒内屋敷内 ○西

○東 ○瀨名 ○龍郷 ○大和濱 ○須垂 ○赤

水名 ○渡連 ○寶久 ○十三間切十三間切 ○首首

府 ○佳港 ○笠利崎 ○斗出斗出

○深井港 ○龍郷港 ○海峽 ○大和濱 ○伊

太良島 ○風濤 ○禦祭 ○注 ○西古

見港 ○巨艦 ○住用港 ○住用川 ○銅鑛

○土壤肥沃 ○百物繁生 ○志戸

桶 ○東 ○西目 ○灣 ○荒水 ○鬼界鬼界

泊 ○航 ○馬糞 ○薪炭 ○鬼界鬼界

名 ○種子島 ○屋久島 ○寶島 ○甌島黑島

○惡石島 ○硫黃島 ○重疊 ○和爾耶港

○井之川港 ○秋徳港 ○治所 ○龜津村 ○

伊仙 ○喜念 ○井之川 ○岡前 ○兼久 ○數

條 ○足霧神川 ○阿含川 ○鹿川 ○中

土 ○永良部島 ○奧永良部島 ○沖

永良部島 ○水比留 ○大城 ○徳時 ○大城

岳 ○天田川 ○和泊港 ○沙礁 ○赤岬 ○

沙嘴 ○赤佐港 ○運天港

琉球田間圖



物産

○五穀 ○蔬菜

○燒酒 ○甘蔗 ○砂

糖 ○蕃薯 ○蕉實 ○

豌豆 ○落花生 ○

○水綿 ○細布 ○細

上布 ○

出ツ ○麻布 ○芭蕉布

○草席 ○山藍 ○

ト異リ四時茂盛常ニ其枝葉ヲ
移植シ別ニ種子ヲ時クナシ

梭欄 ○ 穰鐵 ○ 野海棠 ○ 野牡丹 ○ 萬年青 ○ 仙人掌

○ 檮 ○ 桑 ○ 鳳梨 ○ 烏木 ○ 赤水 ○ 黃水 ○

螺石 ○ 牛 ○ 馬 ○ 猪 ○ 鹿 ○ 猿 ○ 兔 ○ 銅 ○

鮫 ○ 鯉 ○ 鮒 ○ 鰻 ○ 鱈 ○ 鱈 ○ 鱈 ○ 鱈 ○

魚 ○ 毛魚 ○ 銀縷魚 ○ 鱒 ○ 鱒 ○ 鱒 ○ 鱒 ○

頭ニ針形ヲ戴ク亦
ク織ト名ク甲出

珠 ○ 玳瑁 ○ 海膽 ○ 硫黃 ○ 滑石 ○ 雷斧 ○

石 灰石 ○ 鱗族 ○ 推 ○ 毒蛇 ○

百三十七

○波布又飯ヒ蛇トモ書欠其頭ノ飯 ○飯匙倩全身長十六七尺アリ麓色ニシテ寒点
 布散 ○永良部鰻ヒニ似タルヲ以テナリ ○腊製ヒモノニスル

○中部諸島

○計良間諸島 ○伊平屋諸島 ○沖繩諸島

○大琉球 ○首府コミヤ ○虬龍オホヘビ ○蛇燧ウネ

潤 ○極北キタノハテ ○平登岬 ○喜屋武寄 ○先

春 ○前田 ○赤丸 ○沙嘴キササ ○的奈 ○勝連

○沿海カイウウ ○全島センシマ ○中山 ○山南 ○

山北 ○偏ヨルガ ○中頭省 ○西原ニシハラ ○浦

浦間切ノ名 ○宜野灣間切ノ名

村敷 ○中城間切ノ名 ○北

谷間切ノ名 ○讀谷山間切ノ名

村敷 ○勝連間切ノ名 ○與

那城間切ノ名 ○越來同上

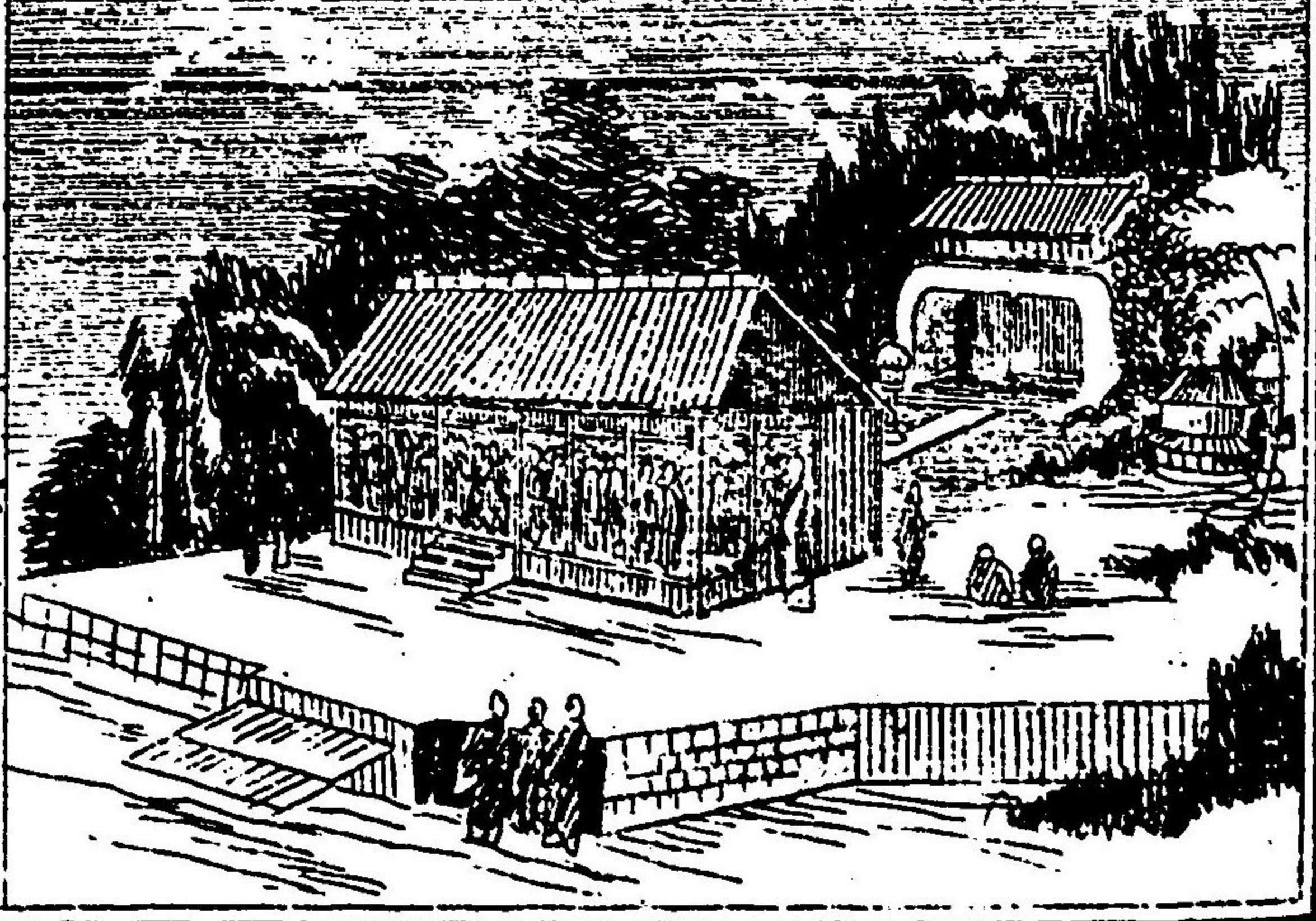
○美里同上村敷 ○具志

川間切ノ名 ○首里邑ノ名

那霸同上 ○久米同上

泊同上ノ四色ハ世 ○島尻官子孫ノ佳所

琉球寺院圖



日本地誌略字引

省 ○眞和志間切ノ名 村数十一 ○大里間切ノ名 村数十九 ○玉城上二同シ 村数十四

○豊見城同上村 数廿一 ○小祿同上村 数十五 ○兼城間切ノ名 ○南

風原間切ノ名 村数二十 ○高嶺間切ノ名 村数五 ○東風平間切ノ名 村数十 ○佐

敷同上村 教九 ○知念同上村 教十二 ○具志頭同上 村数七 ○麻文

仁同上 村数六 ○眞壁同上 村数九 ○喜屋武同上 村数五 ○恩納

同上 村数十二 ○名護同上村 教十一 ○久志同上村 教十三 ○羽地同上村 教十九

○今歸仁同上村 教廿一 ○本部同上村 教十九 ○大宜味同上村 教十六

○國頭同上 同上 ○八重頭岳又冕が岳 ニツクル ○恩納

岳 ○名護岳 ○佳楚岳 ○簇立ソムラカリ ソビユ ○宇勝

岳 ○讀谷山 ○佐渡山 ○祝々天孫氏ノ 女ノ名 ○姑場

岳 ○周吉山 ○山佐山 ○高嶺山 ○山南王

○富藏川 ○大榮川 ○饒波川 ○石火山 ○

長川 ○浦添山 ○運天港 ○金武間切 ○金

峰山 ○那覇江 ○那覇港 ○埠頭トミナ ○沙礁

スナ イワ ○斷續ツバキツ ○辻山 ○雪崎山 ○波上山

○風景絶佳ケシキガスガ レテヨイ ○神祠カミノ ○佛龕ブツカン

○清使清朝ヨリ来 リ居ル公使ノ ○旅館キリウスル ○鶴頭山 ○奥

山 ○勝シヨウケシ ○登覽トウラン ナガメル ○港口コウコト ○兩砲臺

○礪石シトイ ○江コヤ ○對峙ムカヒアフテ

○巨石オホ ○四圍グルリ ○鐵板沙テツサ ○碑イサ ○尋シ

○透明ミツカスミテス ○古宇利島コウリ ○屋嘉島ヤカ ○中ナカ

土ド ○首ユリ ○廣袤クワウバウ ○都門トモ ○揭カサ

○匾字ヘンジ ○中山國門チュウサンクニカド ○歡會府門クワンクワイフカド

○漏刻殿門ロウコクテンカド ○奉神門ホウシンカド ○四周シウウ ○石壁シキ

○正殿テイテン ○巔テン ○殿閣二層テンカクニソウ

○八楹ハチエイ ○製セイ ○倣ナラフ ○其他ソノ

第宅テイタク ○漸下センゲ ○山腹サンブク ○鱗次リンジ

○柱礎チュソ ○屋梁ヤリヤ

○低ヒ ○高タカ

○垣ケン ○密樹ミツジュ

○世子セイシ ○樓閣ロウカク

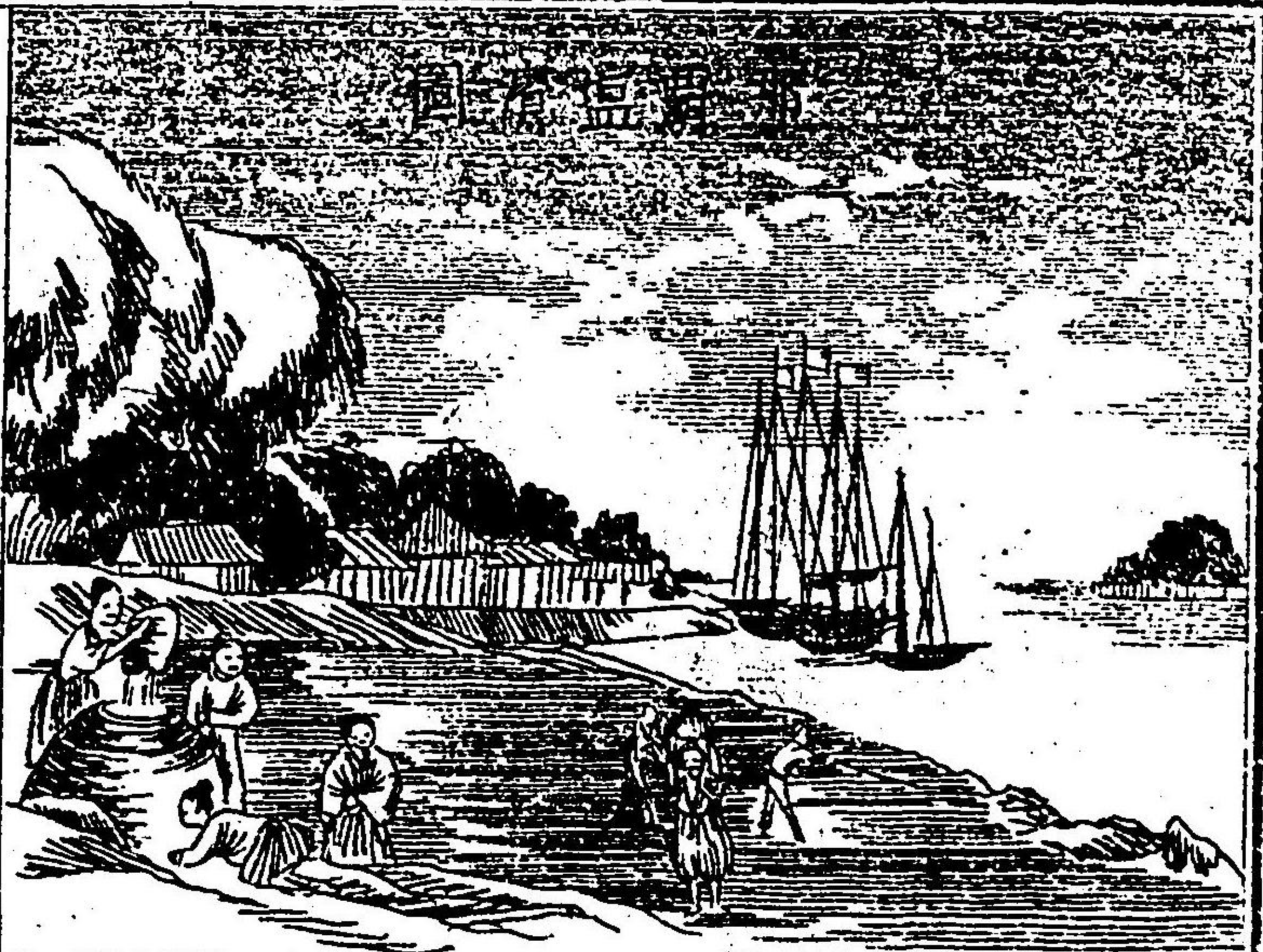
○築ツク ○颶風クワフウ

○街衢ガイキョ ○四達シダツ

○一帶イチタイ ○崎サキ

○外ソト ○石虎シキ

○國頭省クニカドノシ ○泊港トモ



日本共言解字引

○久米 ○唐營 ○孔廟 孔子ヲマツリ ○今歸仁間

切 ○仁與波入江港 ○水無島 ○瀨底島 ○

勝連間切 ○津堅島 ○巴麻島 濱島 ○平安座

島 ○宮城島 ○伊計島 ○久高島 ○計羅摩

島 明人雜筆嶼ト称ス那覇ノ西七里ニアリ周
四三里余村數ニ前慶良間島之ニ属ス ○東馬齒山 ○前

計羅摩島 周回二十
五町アリ ○座間味島 周回一里
廿二町 ○皆周回

二十計 二十ノ字恐クハ
一里誤ナリ ○西馬齒山 ○渡嘉敷 ○赤

島 ○居民 スマヒス
ルヒト ○姑米島 ○久米島 ○球美

島 日本書己玖美ニ作ル
明人ハ始美ト称ス ○中城 ○金城 ○準 ○烽

臺 アイツチア
ゲルバシヨ ○針路 ジナ ○半福濱 ○一條 ヒト
スガ ○

沙線 スナ ○岐 ○兩岬 フクツノ
ミサキ ○小神岬 尾神岬
トモ ○

町屋久江 ○容 イル ○戸無島 渡名喜
島トモ ○天曾那

粟島 粟國島
トモ ○伊惠島 沖繩志ニ云明人移山巒ト称ス
今帯仁ノ西北三里ニアリ ○

伊江城 ○伊是那島 ○柳葉嶋 ○具志川嶋

○乃保嶋 野甫島
トモ ○惠平屋嶋 伊平屋
島トモ ○葉壁山

○鳥島 ○黑嶋 ○硫黄嶋 ○泊 ○饋 ○灰堆

山 ○尤家埠 ○移山奥

物産 ○硫黄 鳥島沖
繩島 ○礪石 ○海帶菜 ○佳蕪

魚キヨ 魚鱗肉ヲ削キ之ヲ乾シテ腊トナシ長サ五六寸芭蕉葉ニ包

シ之ヲ食フ 三燻テ醬ニ漬 海松 海

拍 鐵 石炭 硯

材 磨石 石灰石

蓄蘿 麥藁又 松露トモ 薊草

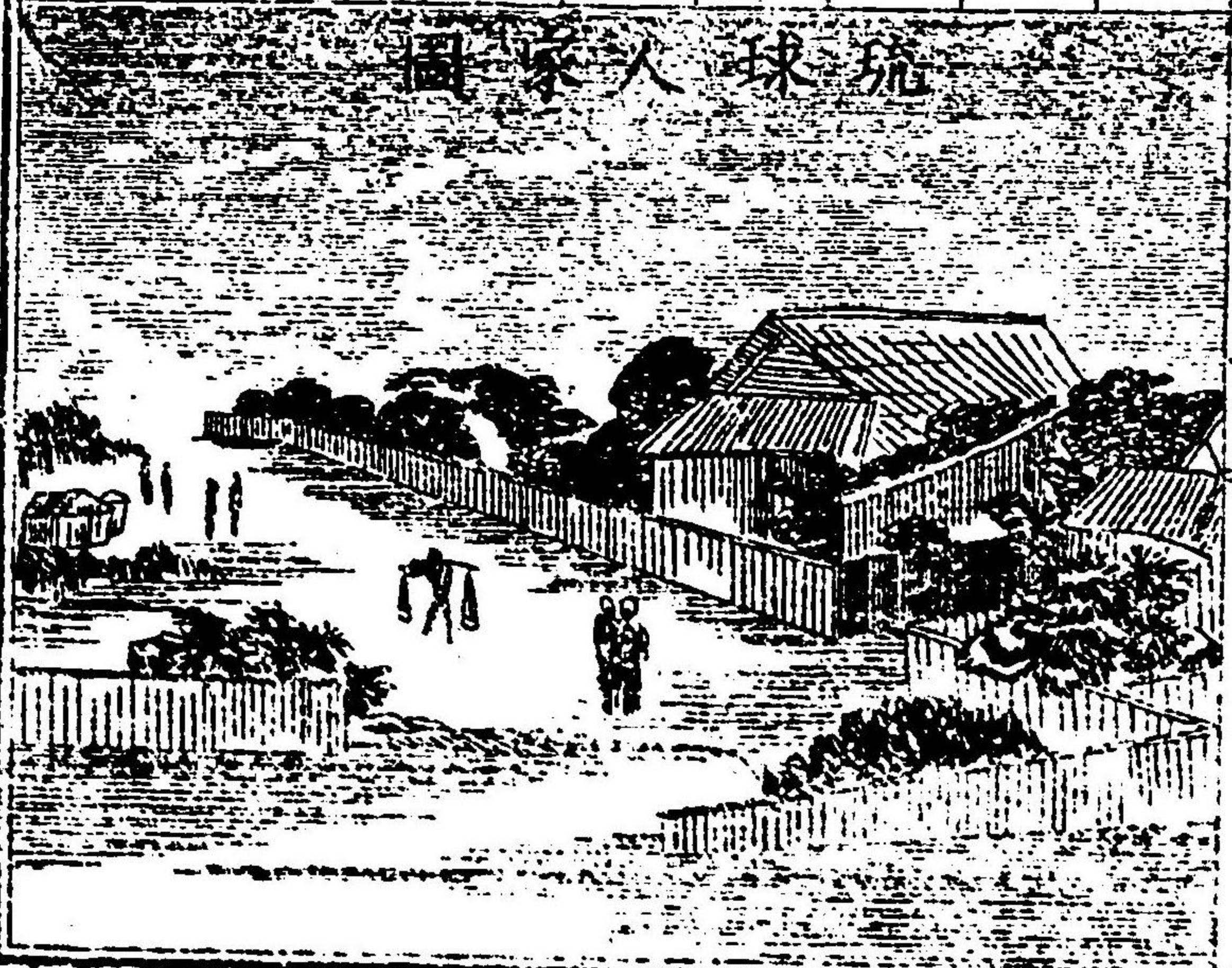
防風 山丹 名

護蘭 火鳳 海苔

石花菜 鵲 胡菜 鹿

角菜 檜 柏 樟

琉球人家庭



榕 隨處ニコレアリ枝ヨリ根ヲ下垂シ一木ニシテ教敵ニ蔓延シ炎天敵百人ヲ蔭ス 楓 榴 橙

橘 枇杷 油樹 月橘 一名十里香小白花ヲ開ク香極テ芳烈ナリ

苦竹 烏竹 方竹 箒竹 櫻竹 虎斑

竹 觀音竹 紅酒 泡盛 鹽豚 朱漆

器

南部諸嶋

先島 官古島 那霸ノ西南九十三里ニアリ 石垣島 續日本記信覺ニ依ル那

那覇ノ西南百四十里ニ在リ 入表島 石垣ノ西南十五里ニアリ 太平山

麻姑山 迷古山 麻志古島 蓋 訛

○蕃殖テキル ○於呂加間切 ○雁股間切 ○

下地間切 ○平良間切 ○筑山 ○碧於亭 ○三稜

狀 ○兩岐マク ○迫門岬 ○費鹽那岬 ○沙線

針水港 ○永良部島 ○與永良部島

來間島 ○下地島 ○太良末島多良末 ○水納

島 ○沙礁沖繩志崎 燕ニ作ル ○八重干瀬 ○伊計摩島池間

大高見島沖繩志尾神 島ニ作ル ○石垣島 ○北水山

八重山 ○信覺島 ○宮良間切 ○石垣間切 ○河

平間切 ○大濱間切 ○於茂登嶽 ○平窪崎平久保

○御崎尾神御寄治 ○武富島 ○黑島 ○上離

島 ○下離島 ○波照間島 ○八表島 ○姑彌島

○西表島 ○古見間切 ○鹿川港 ○比計川村

港 ○越良港 ○曾野岬 ○南岬 ○內離 ○外

離 ○浦內港 ○小濱島 ○加山島 ○新城島

○與那國島 ○曾奈比村港 ○臺灣島 ○島

竹村 ○鬚川村 ○宗納村 ○南太津口港 ○

沖神島 ○一座ツノ ○巨巖オホ ○特起ヒトツ

物産 ○五穀 ○細上布 ○綿布 ○麻布 ○苴

蕉布 ○草席 ○紅酒 太平酒 ○牛 ○馬 ○珊瑚

○瑤瑁 ○海參 ○海石 ○西表蘭 沖繩志入表蘭ニ依リ且ツ其國ニ出

セリ西當ニ入ル依ルベキニ似タリ蓋シ字ノ誤リ ○風蘭

日本地誌畧字引卷之四終

明治十一年十一月廿八日版權免許

定價世五錢

編輯人

愛媛縣士族

永田 方正

大阪第一大区八小區安土町二丁目二十七番地

大阪府平民

加東 秀三郎

同區七小區横堀五丁目二十三番地

同

岡田 茂兵衛

同區博勞町四丁目四十七番地

圖画加入

出版人

