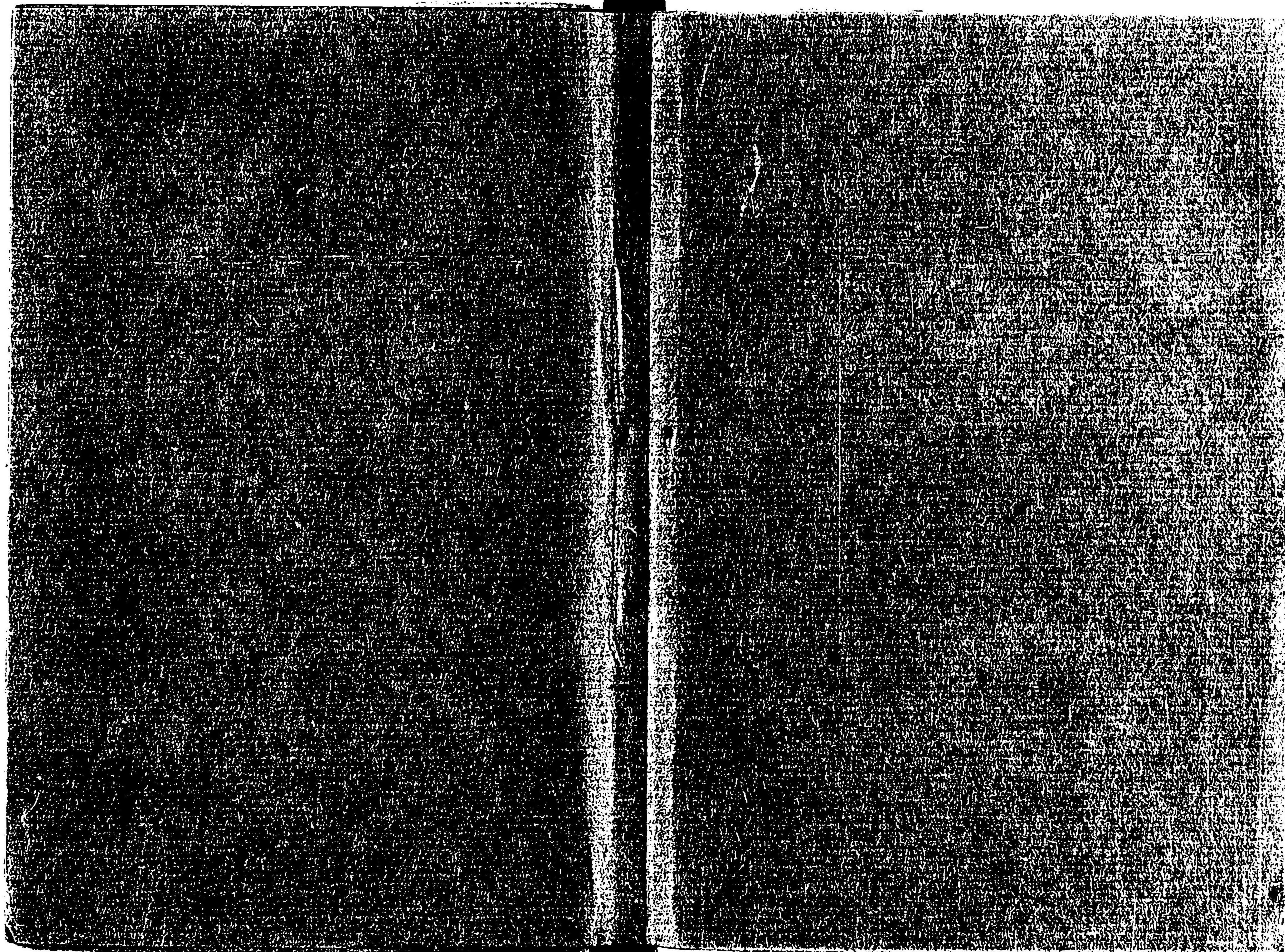
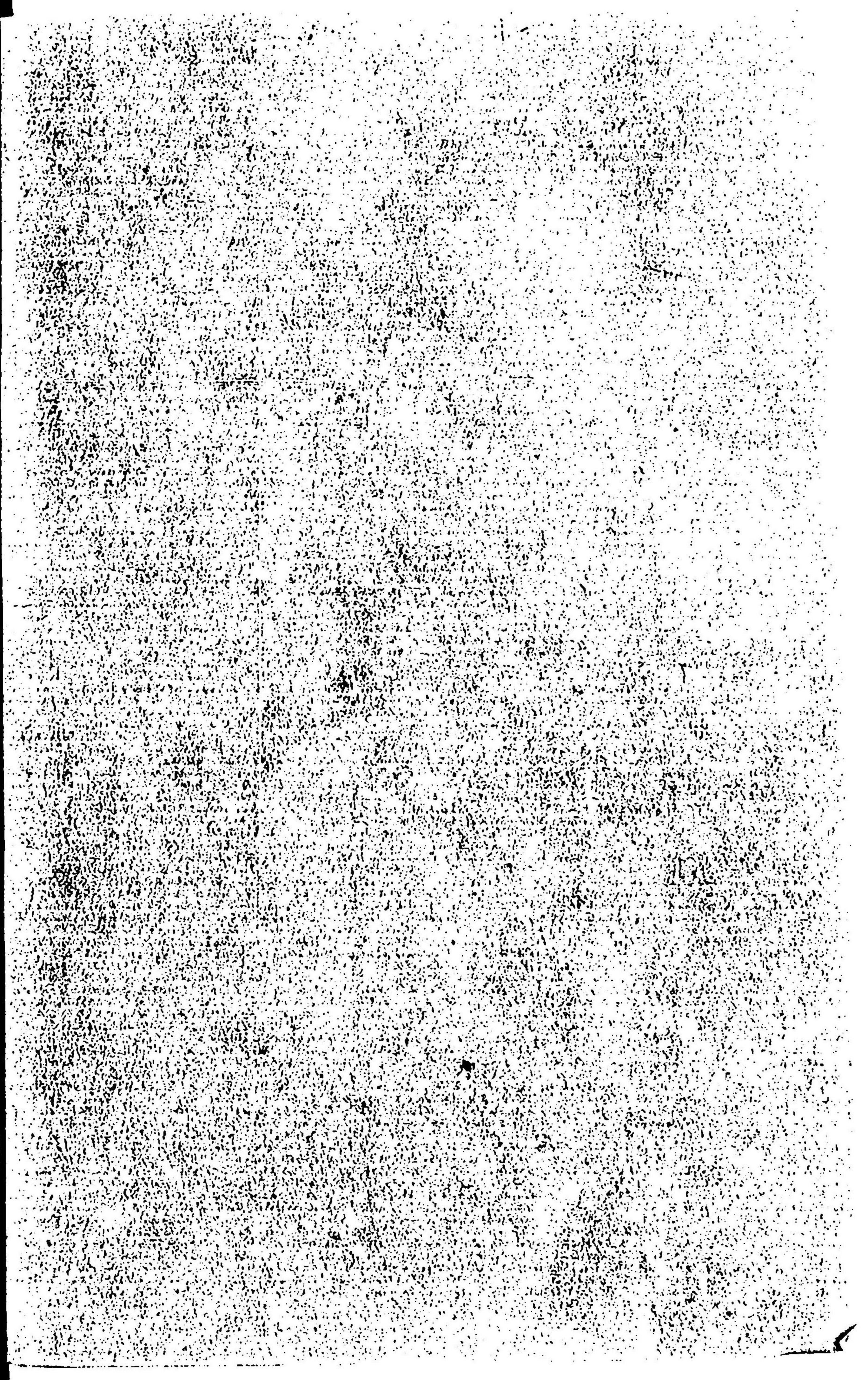
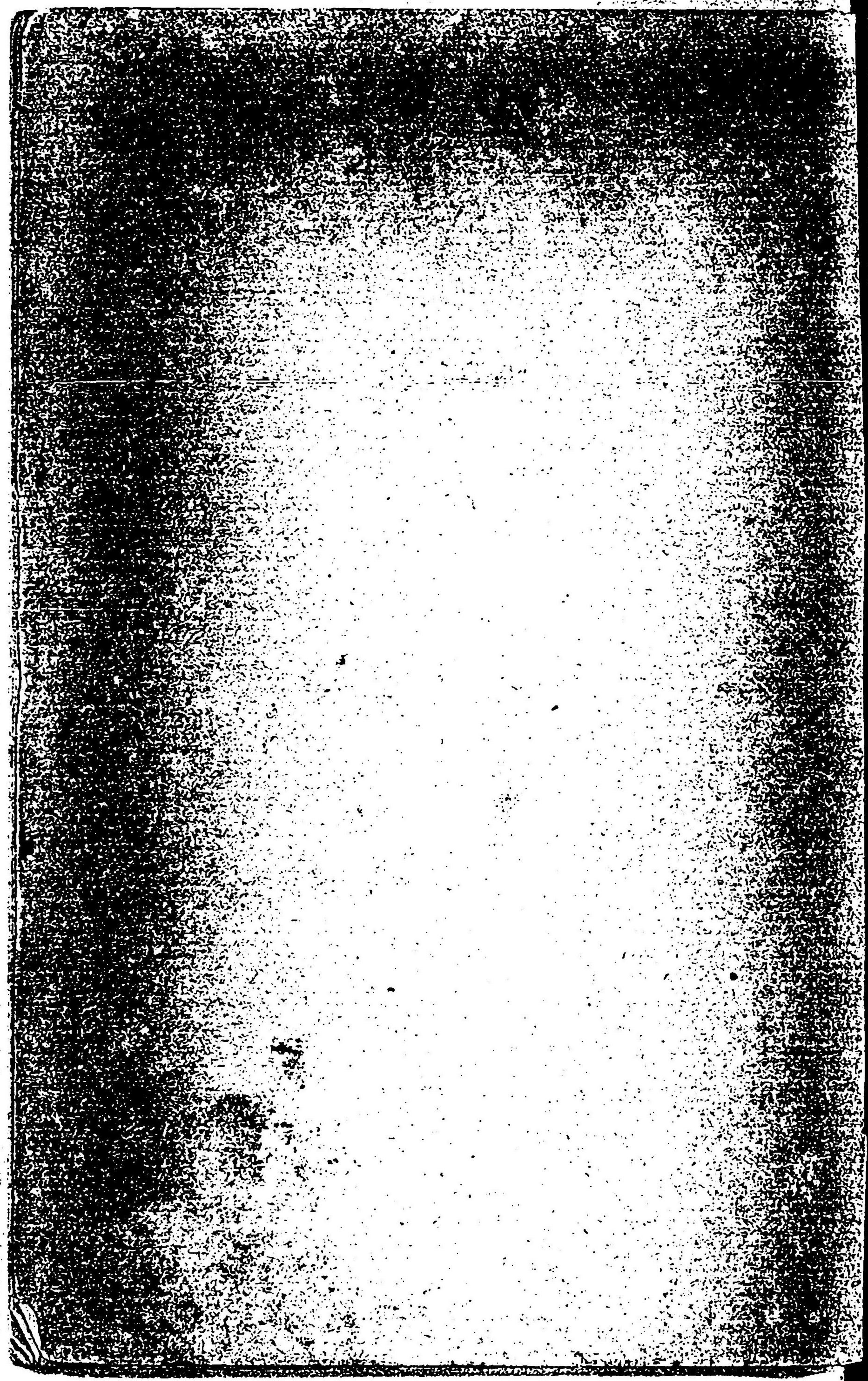


122

54

明
三十六年治
三重縣治要覽





◎凡例

一 本編ハ本縣管内ニ於ケル諸般ノ現象中重要事實ノ總數ヲ摘舉シ以テ縣治ノ一斑ヲ覽ルニ便ス但シ特ニ郡市別ノ事實ヲ知ルヲ要スルモノハ各區分シテ掲記ス

本編ハ概テ最近十餘年ノ事實ヲ掲載スト雖間々其ノ例ニ倣ハサルモノアルハ調査方法ニ異ニハルモノアルニ由リテ表章シ能ハサルニ依ル

凡ソ數量ハ概テ斤等ノ一位ニ止メ四捨五入シテ之レヲ計記ス而シテ其以下少數ヲ及フモノハ「一」ヲ付シテ一位ヲ示シ全ク事實ナキモノハ「？」ヲ事實之レ

アル少數ヲ示シテ計記スルモノハ「〇」ヲ調査缺如スルモノハ「？」ヲ填寫ス各表中其ノ數量間々符合者サルモノアルハ各行各欄ニ於テ四捨五入ノ法ヲ以テ計記スルニ依ル



三重縣知事官房



● 目次

◎ 土地

第一	地勢	一丁
第二	本縣管轄地ノ沿革	二丁
第三	本縣ノ位置	三丁
第四	郡市區畫	全丁
第五	警察區畫	五丁
第六	土木工區區畫	八丁
第七	裁判區畫	全丁
第八	稅務區畫	一九丁
第九	小林區署區畫	二〇丁
第一〇	御料地及國有地	二二丁
目次		一

目次

二

第一一 民有有租地段別……………二三丁

第一二 民有有租地地價……………二四丁

◎ 氣象

第一三 溫度……………二六丁

第一四 雨天日數……………二七丁

◎ 戶口

第一五 現住戶口(累年比較)……………二八丁

第一六 現住戶口(町村別)……………三一丁

第一七 本籍人口……………六一丁

第一八 本籍人動態……………六五丁

第一九 現住人動態……………六三丁

◎ 農業

第二〇 農業戶口……………六四丁

第二一 耕作地段別……………六五丁

第二二 農產物總價額……………六六丁

第二三 重要農作物細別價額……………六七丁

第二四 重要農作物中米外四品收穫高及作付段別……………六八丁

第二五 製茶……………七〇丁

第二六 養蠶……………七一丁

◎ 牧畜

第二七 牛馬羊豚現在數……………七二丁

第二八 畜產物……………全丁

第二九 產、斃牛馬……………七四丁

目次

三

目次

第三〇 屠牛馬.....七五丁

第三一 獸醫及蹄鐵工.....全丁

◎ 森 林

第三二 國有森林原野.....七六丁

第三三 民有森林.....全丁

第三四 民有林產物總價額.....七七丁

第三五 狩獵人員.....七八丁

◎ 漁 業

第三六 漁業戶口.....七八丁

第三七 水產物總價額.....七九丁

第三八 養殖.....八〇丁

第三九 遠洋漁業.....全丁

第四〇 漁船數及新造、廢用.....八一丁

第四一 難破漁船數.....八二丁

◎ 商 工 業

第四二 商工業戶數.....八二丁

第四三 商工業人口.....八三丁

第四四 商事會社.....全丁

第四六 商業會議所.....八五丁

第四七 重要物產同業組合.....全丁

第四八 產業組合.....八六丁

第四九 取引所米穀賣買石數.....八七丁

第五〇 輸出入品.....八八丁

第五一 諸商市場數.....九〇丁

目次 五

目次

第三〇 屠牛馬……………七五丁

第三一 獸醫及蹄鐵工……………全丁

◎ 森 林

第三二 國有森林原野……………七六丁

第三三 民有森林……………全丁

第三四 民有林產物總價額……………七七丁

第三五 狩獵人員……………七八丁

◎ 漁 業

第三六 漁業戶口……………七八丁

第三七 水產物總價額……………七九丁

第三八 養殖……………八〇丁

第三九 遠洋漁業……………全丁

第四〇 漁船數及新造、廢用……………八一丁

第四一 難破漁船數……………八二丁

◎ 商 工 業

第四二 商工業戶數……………八二丁

第四三 商工業人口……………八三丁

第四四 商事會社……………全丁

第四六 商業會議所……………八五丁

第四七 重要物產同業組合……………全丁

第四八 產業組合……………八六丁

第四九 取引所米穀賣買石數……………八七丁

第五〇 輸出入品……………八八丁

第五一 諸商市場數……………九〇丁

目次 五

第五二 市街物價……………九一丁

第五三 勞働者ノ賃銀……………九三丁

第五四 工場……………九四丁

第五五 工產物……………九五丁

第五六 度量衡器製作、修覆及販賣所……………九七丁

第五七 石炭消費高……………全丁

◎金融貯蓄

第五八 銀行營業ノ景況……………九八丁

第五九 農工銀行貸付金……………九九丁

第六〇 質屋貸出金高……………一〇〇丁

第六一 郵便爲替……………全丁

第六二 郵便貯金……………一〇一丁

第六三 組合貯蓄金……………一〇二丁

◎交通土功

第六四 國縣道及一等道路……………一〇三丁

第六五 電信(有料)……………一二三丁

第六六 普通郵便……………一二三丁

第六七 小包郵便……………一二四丁

第六八 電燈……………全丁

第六九 電話交換度數及料金……………一二五丁

第七〇 鐵道線路及哩數……………全丁

第七一 車輛……………一二六丁

第七二 船舶……………一二七丁

第七三 燈臺……………一二八丁

目次……………七

第七四 道路ノ新築、改築……………一二八丁

第七五 道路ノ修繕……………一一九丁

第七六 橋梁ノ新架、架換、修繕坪數及費金……………全丁

第七七 河岸及堤防……………一二〇丁

第七八 港灣及潮除堤防改築修繕費……………一二二丁

第七九 土砂扞止費……………一二三丁

◎學 事

第八〇 學齡兒童……………一二三丁

第八一 市町村立小學校……………一二四丁

第八二 市町村立小學校教員……………一二五丁

第八三 市町村立小學校兒童……………一二六丁

第八四 縣立學校……………全丁

第八五 公立諸學校(重ナルモノ)……………一二七丁

第八六 公立幼稚園……………一二八丁

◎衛生

第八七 醫師、產婆、藥劑師……………一二九丁

第八八 病院……………全丁

第八九 傳染病患者及死亡者……………一三二丁

◎社 寺

第九〇 神社及神職……………一三三丁

九一 寺院及住職……………全丁

◎褒賞及恤救

九二 褒賞人員……………一三三丁

九三 恤救……………一三四丁

目次

◎兵 事

第九四 兵員……………一三五丁
第九五 徵兵……………全 丁

◎警 察

第九六 就捕犯罪人及諸犯則人員……………一三八丁
第九七 違警罪處斷人員……………一四〇丁
第九八 變死人員……………全 丁
第九九 盜難件數……………一四二丁
第一〇〇 火災……………全 丁
第一〇一 新聞紙及雜誌……………一四三丁
第一〇二 警察取締諸營業(重ナルモノ)……………一四五丁

◎監 獄

第一〇三 在監人員……………一四六丁
第一〇四 新入監囚人(年齡其他ノ別)……………一四七丁
第一〇五 在監人ノ罹病及死亡……………一五〇丁

◎議 會

第一〇六 貴族院多額納稅者議員調……………一五二丁
第一〇七 衆議院議員……………一五二丁
第一〇八 縣會議員……………一五三丁
第一〇九 郡市町村會議員……………一五四丁
第一一〇 縣會及縣參事會……………一五六丁

◎財 政

第一一一 租稅(收入額)……………一五七丁
第一一二 國庫支出ノ縣經費……………一六〇丁

目次

目次

十二終

第一一三 縣經濟ニ係ル歳入歳出……………一六二丁

第一一四 縣經濟ニ係ル特別會計歳入歳出……………一六六丁

第一一五 郡經濟歳入歳出……………一六八丁

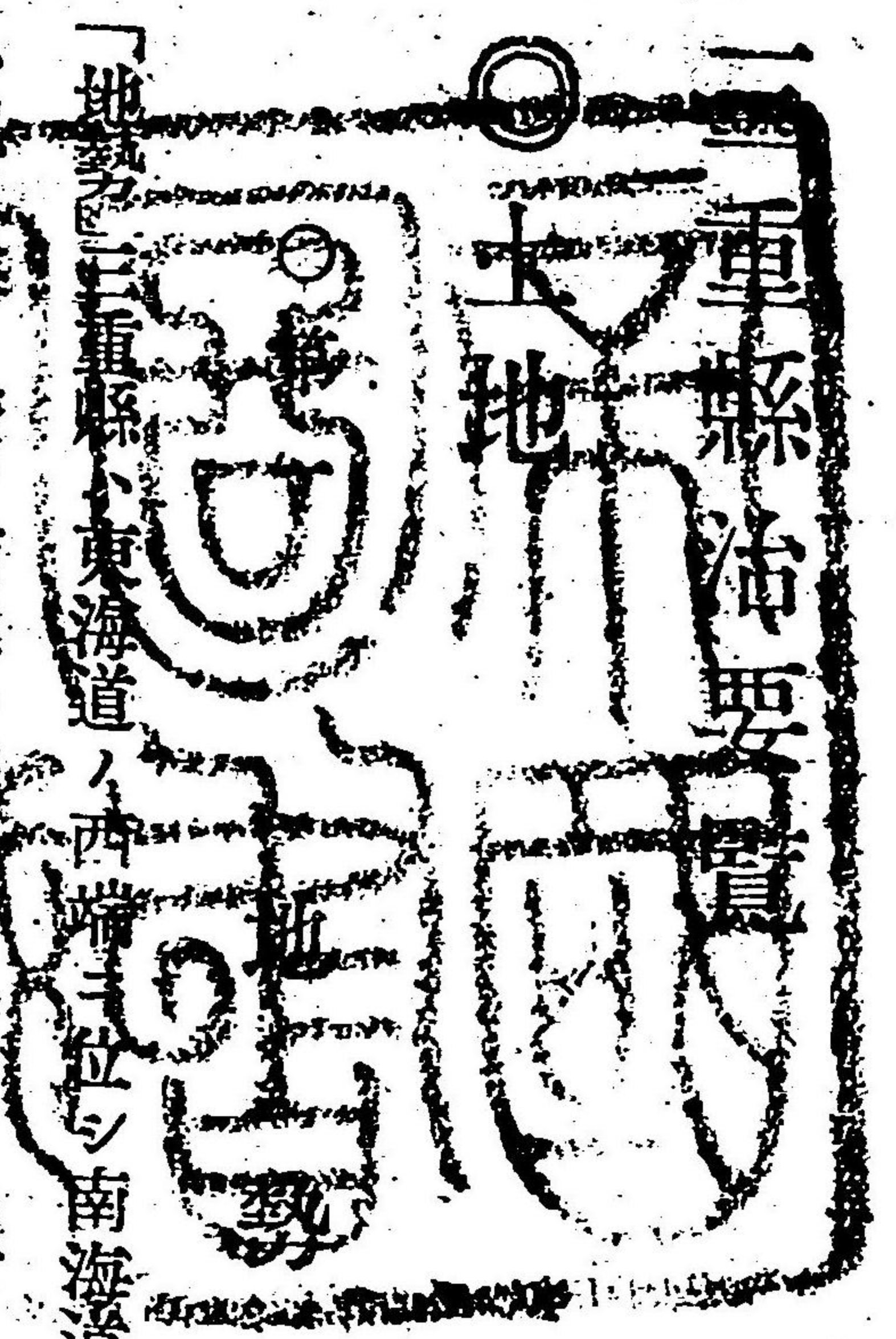
第一一六 市町村經濟歳入歳出……………一七二丁

第一一七 市町村基本財産……………一七六丁

第一一八 地方債……………一七七丁

◎官公吏

第一一九 官公吏……………一七八丁



「地質」三重縣ノ東海道ノ西端ニ位シ南海道ノ東頭ニ跨ル其地東北ヨリ斜ニ西南ニ延ヒ東南ハ總云海ヲ控シ西北ハ概テ山ニ倚リ愛知、岐阜、滋賀、京都、奈良、和歌山ノ一府五縣ト相隣接ス「管轄」伊賀(二市十郡)伊賀(三郡)、志摩(一郡)ノ三國及紀伊國南北半婁ノ二郡ナリ「地質」伊賀國ニ在テハ西南兩麓ハ地高ク土瘠セ東北沿海ノ地ハ平坦沃壤ニシテ穀果豐熟シ又漁業ノ利アリ伊賀國ニ在テハ内地岡阜多シト雖沿河ノ地ハ平坦ニシテ禾穀能ク熟ス志摩國ニ在テハ土壤稀少ニシテ且概テ瘠鹵ナリ然レトモ最モ漁利ニ富ム南北半婁郡ニ在テハ瀕海ノ地多クハ沙壤ニシテ漁利ニ富ム山間ノ地ハ最モ樹木ニ適シ山林繁茂ス

土地

土地

二

○第二

本縣管轄地ノ沿革

本縣ハ藩治ノ時ヨリ明治ノ始ニ至ルマテ伊勢國ハ津(藤堂氏)龜山(石川氏)桑名(松平氏)長鳴(増山氏)神戸(本多氏)菰野(土方氏)久居(藤堂氏)七藩ノ分封管治スル所ニシテ忍(松平氏)吹上(有馬氏)和歌山(徳川氏)鳥羽(稻垣氏)一ノ宮(加納氏)五藩ノ別邑山田奉行所大津及等松代官所(明治元年山田奉行所ヲ度會府ニ大津及笠松代官所ヲ各々縣ニ改ム)等ノ支管所在交錯シ伊賀國ハ津藩ニ志摩國ハ鳥羽藩ニ紀伊國南北牟婁二郡ハ和歌山藩及新宮藩(水野氏)ニ屬セリ明治二年六月各藩版籍ヲ奉還ス七月度會府ヲ改テ縣ト爲シ大津笠松二縣ノ管地之ニ屬ス四年七月藩ヲ廢シテ縣ヲ置ク十一月津、龜山、桑名、長鳴、神戸、菰野、一ノ宮及久居、度會、和歌山、忍、吹上等ノ管地安濃郡以北及伊賀國ヲ併セテ安濃津縣ヲ置キ鳥羽、新宮及度會、津、久居、和歌山ノ管地一志郡以南及志摩國、紀伊國南北牟婁ノ二郡ヲ併セテ度會縣ヲ置ク五年三月安濃津縣ヲ改テ三重縣ト稱シ九年四月度會縣ヲ廢シ三重縣ニ合ス是ニ於テ全ク一縣ノ統轄ニ歸シ以テ今ニ至ル

○第三

本縣ノ位置

明治三十五年十月調

縣廳	名所	所在	緯度	方位	管內	極端ノ	緯度
地	名	在	緯	方	地	名	緯
津市大字下部田			東經 一三六・二〇・三五 度分秒	東	志摩郡神島村	東	東經 四三六・五九・一七 度分秒
			北緯 三四・四三・三四	北	員辨郡十社村	北	北緯 三五・一五・一三
				南	南牟婁郡御船村	北	北緯 三三・四五・一二
				西	南牟婁郡上川村	東	東經 一三五・五〇・一〇

一經度ハ英國綠 ^{グリーンワッヂ} 威ヲ基礎トシ算出セリ

○第四

郡市區畫

明治三十六年末現在

役所名	所在	地	市町村役場所數	市町村數	面積
桑名郡役所	大山田村	大字桑名	一七	一七	七・二四 方里
員辨郡役所	大泉原村	大字楚原	二三	二三	一〇・七四
土地				三	

土地

役所名	所在地	市町村役所數	市町村數	面積
三重郡役所	海藏村大字末永	二九	二九	一四.八八
鈴鹿郡役所	龜山町大字西九	二〇	二〇	一三.八三
河藝郡役所	白子町大字白子	三三	三三	八.六六
安濃郡役所	新町大字古河	一七	一八	八.四五
一志郡役所	久居町大字東鷹跡町	三八	三九	二七.二三
飯南郡役所	松阪町大字殿町	二四	二四	一八.八九
多氣郡役所	相可村	一六	一七	二七.二一
度會郡役所	宇治山田町大字岩淵町	三五	三五	三九.〇五
阿山郡役所	上野町大字丸之内	二二	二二	一六.四一
各賀郡役所	名張町	一九	一九	一一.五一
志摩郡役所	鳥羽町大字鳥羽町	二八	二八	一三.四四
北牟婁郡役所	尾鷲町大字尾鷲南浦	一三	一三	一四.六四

四

○第五

警察區畫

明治三十六年末現在

總計	南牟婁郡役所	津市役所	四日市市役所
(郡) 一五	木本町 大字 木本浦	津市 大字 津西町	四日市市 大字 南新町
(市) 二			
總計	二	一	一
總計	三四三	三四六	二六二.七〇
面積	二八.八二	五.二	三.八

署名	管轄	市町村數	戶數(現住)	人口(現住)	派出所	駐在所
津市	津市	一九	一三、四〇五	七五、六一八	六	一七
神戶	河藝郡	二	六、二七六	三六、八六〇	一	二
一身	河藝郡	二	五、三二六	三二、三三八	一	〇
四日市	四日市	三	一七、〇二七	九四、六五〇	三	一九
土地						

五

署 土地 名

郡 市 管 名

市村町數 戶數(現住) 人口(現住)

派出所

駐在所

桑	大	龜	上	名	久	松	菰野	長嶋	泉	柘	阿	久	松
桑	長嶋	泉	野	植	張	保	野	桑	員	鈴	阿	阿	飯
三	桑	桑	桑	鹿	山	山	賀	賀	志	志	志	志	飯
重	名	名	名	郡	郡	郡	郡	郡	郡	郡	郡	郡	郡
九	一三	四	三	二〇	一六	五	一三	六	三	七	一	九	一
五、五八二	八、八八五	二、〇七九	八、七九七	九、七三三	一〇、三一七	二、九〇七	六、六〇六	二、二七七	一二、九六八	二、八一八	一一、七九七	一一、七九七	一一、七九七
二七、七三二	五〇、四九九	一二、四九八	四六、八三二	五四、九九七	五三、八二九	一七、〇二八	三三、三五八	一一、二五一	七三、七一八	一五、四〇〇	六四、四四七	六四、四四七	六四、四四七
四	四	四	四	二	二	一	一	一	一	一	一	一	一
八	〇	三	一	一	四	二	四	二	四	八	五	七	七

相	宇	鳥	尾	木	宮	治	野	吉	波	尾	長	木
天	天	天	天	天	天	天	天	天	天	天	天	天
瀨	瀨	瀨	瀨	瀨	瀨	瀨	瀨	瀨	瀨	瀨	瀨	瀨
多	多	多	多	多	多	多	多	多	多	多	多	多
氣	氣	氣	氣	氣	氣	氣	氣	氣	氣	氣	氣	氣
會	會	會	會	會	會	會	會	會	會	會	會	會
度	度	度	度	度	度	度	度	度	度	度	度	度
津	津	津	津	津	津	津	津	津	津	津	津	津
羽	羽	羽	羽	羽	羽	羽	羽	羽	羽	羽	羽	羽
切	切	切	切	切	切	切	切	切	切	切	切	切
鷺	鷺	鷺	鷺	鷺	鷺	鷺	鷺	鷺	鷺	鷺	鷺	鷺
島	島	島	島	島	島	島	島	島	島	島	島	島
本	本	本	本	本	本	本	本	本	本	本	本	本
殿	殿	殿	殿	殿	殿	殿	殿	殿	殿	殿	殿	殿
飯	飯	飯	飯	飯	飯	飯	飯	飯	飯	飯	飯	飯
南	南	南	南	南	南	南	南	南	南	南	南	南
郡	郡	郡	郡	郡	郡	郡	郡	郡	郡	郡	郡	郡
五	三	四	四	四	四	四	四	四	四	四	四	四
二、五一九	六、二八四	一、六三〇	一、八九二	一、八九二	一、八九二	一、八九二	一、八九二	一、八九二	一、八九二	一、八九二	一、八九二	一、八九二
一四、七三一	三六、八三九	九、六三〇	一〇、五、三三四	一〇、五、三三四	一〇、五、三三四	一〇、五、三三四	一〇、五、三三四	一〇、五、三三四	一〇、五、三三四	一〇、五、三三四	一〇、五、三三四	一〇、五、三三四
七	七	七	七	七	七	七	七	七	七	七	七	七
二九	二九	二九	二九	二九	二九	二九	二九	二九	二九	二九	二九	二九
四	三	三	三	三	三	三	三	三	三	三	三	三

總計(警察署) 分署 二六

十二 五 郡市

三四六

一八七、二〇三

一、〇四三、四二二

七

二九

二八九

土地

○第六

土木工區區畫

最近調査

八

工區名	位置	管轄	郡市名
第一工區	三重縣廳内	河藝郡、安濃郡、一志郡、飯南郡、津市	
第二工區	桑名郡役所内	桑名郡、員辨郡、三重郡、鈴鹿郡、四日市市	
第三工區	阿山郡役所内	阿山郡、名賀郡	
第四工區	度會郡役所内	多氣郡、度會郡、志摩郡	
第五工區	北牟婁郡役所内	北牟婁郡、南牟婁郡	

○第七

裁判區畫

最近調査

裁判所名	所在地	出張所	管轄	郡市名
		津市	津市、新町、塔世村、建部村	
		直轄	藤水村、神戸村、安東村、片田村	
			高宮村、長野村	

安濃津

津市九之内

土地

九

村主	村主	一身田村	白子
河内村	明合村	一身田村	白子
村主村	辰水村	一身田村	神戶町
安濃村	安西村	白塚村	榮村
榊形村	雲林院村	栗真村	箕田村
草生村		高野尾村	久居町
		合川村	本村
			桃園村
			戸木村

土地

區裁判
所名

所
在
地

出張所

管

市

町

十

轄

村

久居	川口	多氣	中原
七栗村	川口村	多氣村	松ヶ崎村
稻葉村	大井村	太郎生村	中郷村
榑原村	境村	伊勢地村	豐地村
高岡村	大三村	八幡村	中川村
高茶屋村	家城村		米ノ庄村
矢野村	竹原村		
雲出村			
波瀨村			
八ツ山村			
下ノ川村			
八知村			
宇氣郷村			
豐田村			

計
七

八〇

天白村

鵲村

小野江村

直轄

松阪町 港村 鈴止村 神戸村
 花岡村 松尾村 松江村 伊勢寺村
 大河内村 茅廣江村 朝見村 西黒部村
 機殿村 漕代村 榑田村

相可

相可村 西外城田村 佐奈村 津田村
 丹生村 川添村 神山村 射和村

齋宮

齋宮村 東黒部村 大淀村 上御絲村
 明星村 下御絲村

松阪
飯南郡松阪町

土地

十一

區裁判
所名

土地
所在地

出張所

管

市

町

轄
村

十二

粥見

粥見村
五ヶ谷村

大石村

柿野村

宮前村

川俣

川俣村

森村

波瀬村

計
四

三七

直轄

四日市市	鹽濱村	楠村	河原田村
日永村	内部村	小山田村	四郷村
川島村	常磐村	神前村	三重村
海藏村	羽津村	富田村	富洲原村
川越村	朝日村	大矢知村	八郷村
下野村			

四日市市
四日市市西町

菰野

菰野村	水澤村	櫻村	千種村
鷺川原村	縣村	保々村	竹永村
朝上村			

桑名

桑名町	赤須賀村	城南村	桑部村
在良村	益生村	大山田村	深谷村
野代村	古濱村	古美村	多度村
七取村	楠村	長島村	木曾岬村
伊曾島村			

楚原

大泉原村	久米村	大長村	梅戸井村
三里村	丹生川村	南石加村	北石加村
山郷村	笠田村	大泉村	稻部村

土地

十三

土地
區裁判
所名
所在地

出張所

管

市

町

村

十四

龜山
鈴鹿郡龜山町

直轄

計
四

六九

阿下喜

神田村
七和村
阿下喜村
治田村
東藤原村
西藤原村
白瀨村
立田村
中里村
十社村

龜山町
關町
神邊村
加太村
坂下村
槇尾村
晝生村
國府村
井田川村
庄野村
高津瀨村
牧田村
石藥師村
久間田村
深伊澤村
椿村
庄内村
川崎村
野登村
白川村

計

二〇

上野
阿山郡上野町

直轄

西柘植

名張

阿保

阿保村	種生村	矢持村	上津村
美濃波多村	瀧川村	箕曲村	比奈知村
名張町	藏持村	薦原村	錦生村
西柘植村	壬生野村	鞆田村	東柘植村
河合村	玉瀧村	鞆田村	東柘植村
依那古村	猪田村	花垣村	
布引村	阿波村	友生村	古山村
三田村	島ヶ原村	中ノ瀨村	山田村
長田村	丸柱村	新居村	府中村
上野町	小田村	城南村	花ノ木村

土地

十五

土地

區裁判
所名

所在地

出張所
管

市

町

村

十六

計
三

四〇

神戸村
比自岐村

直轄

宇治山田町 神社町 大湊町 宮本村
沼木村 四郷村 東二見村 西二見村
濱郷村 御菌村 豊濱村 北濱村
小俣村

田丸

田丸町 有田村 城田村 内城田村
東外城田村 下外城田村 中川村 小川郷村

野後

瀧原村 七保村 柏崎村 大内山村

山田 度會郡宇治山田町

萩原

三瀬谷村 萩原村 領内村 大杉谷村

髓柄

鵜倉村 島津村 吉津村 中島村
一ノ瀬村

五ヶ所

五ヶ所村 穂原村 南海村 宿田會村
神原村

鳥羽

鳥羽町 答志村 桃取村 菅島村
神島村 坂手村 鏡浦村 加茂村
長岡村

鵜方村 神明村 甲賀村 立神村

土地

十七

土地
區裁判
所名
所在地

出張所
管

市
町

村

十八

計	波切	鷓方
八	越賀村 船越村 波切村	磯部村 濱島村 安乘村
六七	御座村 片田村 志島村	國府村 名田村 的矢村
	布施田村 和具村	

直轄
木本町 荒坂村 市木村 御船村
泊村 新鹿村 阿田和村 神川村
南輪内村 有井村 井田村 五郷村
北輪内村 神志山村 鷓殿村 飛鳥村

木本
南牟婁郡木本町

上野

尾呂志村
西山村
相野谷村
入鹿村
上川村

尾鷲

尾鷲町
須賀利村
九鬼村
相賀村
引本町

長島

長島町
錦村
三野瀬村
赤羽村
二郷村

計

三三

總

計

二九三四六

○第八

稅務區畫

最近調査

署名
所在地
管轄
署名所
在
地
管轄

桑名
桑名郡桑名町
桑名郡
桑名郡
四日市市
四日市市
四日市市
大字八幡町
四日市市
三重郡

土地

十九

署名	所在地	管轄	署名	所在地	管轄
龜山	鈴鹿郡龜山町	鈴鹿郡	宇治山田	度會郡宇治山田町	度會郡
白子	河藝郡白子町	河藝郡	上野	阿山郡上野町	阿山郡
津	津市大字丸之内	津市	名張	名張町	名賀郡
松阪	飯南郡松阪町	飯南郡	鳥羽	志摩郡鳥羽町	志摩郡
相可	多氣郡相可村	多氣郡	尾鷲	北牟婁郡尾鷲町	北牟婁郡
			木本	南牟婁郡木本町	南牟婁郡

○第九

小林區署區畫

最近調査

署名 所在地 管轄

大泉原 員辨郡大泉原村

桑名郡 員辨郡

八郷村 下野村 保々村 竹永村

土地	署名	所在地	管轄
龜山	鈴鹿郡龜山町		
上野	阿山郡上野町	阿山郡	名賀郡
		四日市市 鈴鹿郡 河藝郡 一志郡	
		飯南郡 安濃郡 津市	
		三重郡	
		鹽濱村 楠村 河原田村 日永村	
		內部村 小山田村 神前村 四郷村	
		川島村 常磐村 櫻村 菰野村	
		縣村 鷄川原村 三重村 海藏村	
		水澤村 千種村	
		北牟婁郡	

土地

署名所在地

管

廿二

轄

尾鷲 北牟婁郡尾鷲町

南牟婁郡
北輪內村 南輪內村 荒坂村 新鹿村
泊村 飛鳥村 五郷村 神川村
西山村 木本町

新宮 和歌山縣東牟婁郡新宮町

南牟婁郡
上川村 入鹿村 尾呂志村 神志山村
有井村 市木村 阿田和村 井田村
鵜殿村 相野谷村 御船村

○第一〇

御料地及國有地

每年十二月三十一日現在

年次	御料地	國有地
三十三年	一八、九五七	三六、三三九
三十四年	一八、九五七	三六、七六二
三十五年	一八、九五七	三六、七五九

三十三年	一九、〇五一	三九、四一三
三十四年	一九、〇八三	三九、七六五
三十五年	一九、〇八三	三九、五一
三十六年	一九、〇八〇	三九、五六六
三十七年	一九、〇九〇	三九、四四二
三十八年	一九、〇九〇	三九、二一六
三十九年	一九、〇九〇	
四十年	一九、〇九〇	
四十一年	一九、〇八三	
四十二年	一九、〇五一	
四十三年	一八、九五七	

○第一

民有有租地段別

每年一月一日現在

年次	總數	田	畑	宅地	山林	原野	其他
三十三年	三五三、九四七町	七四、三六一	二五、〇九二	七、九〇五	二二九、六七五	四、六一四	一、三〇〇
三十四年	三五二、七四三	七四、二二〇	二四、九六三	七、八八八	二三八、七五六	四、六一〇	一、三〇五
三十五年	三五二、三三二	七四、〇七八	二四、八五〇	七、八七四	二三八、五七三	四、六四〇	一、三〇七

廿三

土地		廿四					
年次	總數	田	畑	宅地	山林	原野	其他
三十四年	三四七、〇六八 ^明	七三、九一二	二四、七三〇	七、八五七	二三四、六〇六	四、六五三	一、三一一
三十三年	三四五、八八六	七三、五九七	二四、六三三	七、八五〇	二二三、九一五	四、五七九	一、三二三
三十二年	三四五、〇五二	七二、九五三	二四、七七三	七、八一八	二二三、五九〇	四、五九九	一、三二八
三十一年	三四三、八二八	七二、二一五	二四、七九五	七、八二八	二二三、〇六六	四、五七八	一、三四六
三十年	三四三、三四七	七一、八五四	二四、八一〇	七、八三六	二二三、九六二	四、五五九	一、三三〇
二十九年	三四五、三七五	七三、八〇五	二四、八六三	七、八五一	二二三、九五四	四、五五九	一、三四三
二十八年	三四五、一〇二	七三、五四八	二四、八二二	七、八六三	二二三、九八四	四、五二五	一、三四七

一表中其他ノ欄ニハ鹽田、鑛泉地、池沼、雜種地ヲ合算ス次表亦同シ

○第一二

民有有租地地價

毎年一月一日現在

年次	總數	田	畑	宅地	山林	原野	其他
三十七年	四一、〇四三、三九六 ^四	九三七、二四一	四、四九二、三七七	四、〇二二、三三三	五五五、八五九	一一、一〇五	三三、五九二
三十六年	四〇、九六二、八五〇	八七七、二三九	四、四七七、六二二	四、〇〇七、〇八八	五五五、三三五	一一、一二二	三三、四四五
三十五年	四〇、八七四、二七三	八一〇、二一五	四、四六一、一九九	四、〇〇二、〇五〇	五五五、二〇〇	一一、二八六	三三、三三三
三十四年	四〇、七九三、九二四	七四三、二〇四	四、四五一、七九八	三、九九六、四六四	五五六、六一二	一一、三五四	三三、四九三
三十三年	四〇、六七三、二六〇	六一七、一七四	四、四三八、六一六	三、九九六、一四一	五五六、二一一	一一、六一二	三三、五六三
三十二年	四八、七〇九、八八七	三八、四四九	七、二七五、六八九	四、〇六三、九八六	二、三三六	一、〇九四	三三、七六七
三十一年	四八、四四六、七二七	三八、一七六	一、〇五五、六九三	五、二〇三、九九二	四、七七八	一一、〇二一	三三、八五四
三十年	四八、二二六、〇六五	三七、九五一	五、六九三、三六二	三、九九六、七一五	五三九、五五〇	一〇、九九〇	三三、八八六
二十九年	四八、八三一、二二一	三八、五三七	二、六一五、七〇五	〇、七八四、〇〇三	二、八八〇	一一、〇一五	三三、〇九九
二十八年	四八、六八八、〇九八	三八、三六八	三、九二五、七一〇	〇、五五四、〇〇九	一、九一〇	一一、四〇二	三三、五七二

一明治三十三年以後田、畑ノ地價著シク減少セルハ明治三十一年法律第三十一號地價修

正ノ結果ニ依ル

土地

廿五

氣象

○氣象

○第一三

溫度

(攝氏寒暖計)

廿六

觀測地	三十五年	三十四年	三十三年
最高	三〇.五	二八.八	二九.八
最低	五.八	五.一	三.六
最高	二六.七	二八.二	二八.五
最低	三.九	五.一	三.四
最高	二六.五	二八.二	二八.五
最低	五.二	五.一	三.四
最高	二六.七	二九.一	二八.八
最低	五.一	四.八	四.一
最高	二六.一	二九.〇	二八.八
最低	五.七	四.五	四.一
最高	二六.七	二九.五	二九.二
最低	四.五	四.五	三.〇
最高	二六.〇	二八.五	二九.二
最低	四.一	三.六	二.八
最高	二五.七	二八.〇	二九.一
最低	五.〇	四.五	四.一
最高	二五.〇	二八.〇	二九.一
最低	四.〇	四.五	四.一
最高	二五.六	二八.五	二九.二
最低	四.六	三.六	二.八
最高	二九.七	二八.〇	二九.一
最低	六.三	四.五	四.一
最高	二八.九	二八.二	二九.三
最低	五.八	四.六	四.一
最高	二九.六	二九.二	二九.二
最低	六.一	五.八	五.〇

松阪	相可	山田	鳥羽	尾鷲	木本	平均
二九.〇	三〇.二	二九.四	二九.一	二八.二	三〇.六	二九.四
六.八	七.二	六.七	七.〇	八.五	一〇.一	六.六
二五.八	二六.九	二六.六	二六.四	二五.五	二七.六	二六.四
六.〇	六.二	五.七	六.〇	七.六	九.八	五.八
二八.三	二九.三	二八.九	二八.七	二七.七	二九.三	二八.七
六.七	六.四	六.〇	五.七	七.一	八.二	五.五
二九.二	二九.六	二九.〇	二八.五	二七.七	二八.八	二九.〇
五.七	五.六	五.三	五.四	六.一	七.八	四.七

○第一四

雨天日數

觀測地	三十五年	三十四年	三十三年
最高	一六四	一五〇	一二三
最低	一六〇	一五九	一二三
最高	一四六	一五一	一二四
最低	一六一	一六三	一〇二

氣象

廿七

戸口

観測地 三十六年 三十五年 三十四年 三十三年

廿八

津	松	山	尾	木
阪	田	鷺	本	本
一六六	一四二	一六三	一七四	一七四
一六五	一四八	一六一	一七五	一六三
一四三	一三三	一三五	一四九	一三六
一三六	一〇	?	一四〇	一三七

一本表ハ雨雪量〇一糎以上アリシ日數ヲ掲ケタルモノナリ

◎戸口

〇第一五

現住戸口 (累年比較)

毎年末現在

年次	戸數	男	女	計
三十六年	一八七、二〇二	五二一、四三一	五二一、九八六	一、〇四三、四一七
三十五年	一八六、八二四	五一八、六二六	五一六、九九五	一、〇三五、六一一

一本表中明治三十六年ノ事實ヲ郡市別ニ掲クレハ左ノ如シ

年次	戸數	男	女	計
三十四年	一八四、六〇四	五一三、〇六〇	五一三、一九九	一、〇二六、二五九
三十三年	一八二、四九八	五〇七、二四六	五〇七、四四四	一、〇一四、六九〇
三十二年	一七七、三七三	五〇一、六九一	五〇三、二六七	一、〇〇四、九五八
三十一年	一七七、〇九五	四九六、七三三	四九八、四一九	九九五、一五二
三十年	一七六、六〇四	四六六、二三一	四六六、二三一	九三二、四四二
二十九年	一七六、八七七	四六二、五一七	四六二、五一七	九二四、〇三四
二十八年	一七六、八六二	四五九、六六三	四五九、六六三	九一九、三二六
二十七年	一七七、〇四二	四六一、〇六九	四六一、〇六九	九一二、一三八

郡市	戸數	男	女	計
桑名	一〇、九六三	三二、二五五	三二、七四二	六二、九九七
員辨	八、七九七	二二、七九七	二二、〇三〇	四六、八二七
三重	一七、五八七	四六、〇二四	四六、二〇八	九二、二三二
戸口		廿九		

戶口

郡市戶數

男

女

計

三十

鈴鹿	九、七二三	二七、八四一	二七、一五六	五四、九九七
河藝	一一、五九二	三四、四二三	三四、七七五	六九、一九八
安濃	六、七七五	二〇、一四九	一九、五六八	三九、七二七
一志	一五、七八六	四五、二二三	四三、九〇五	八九、一七八
飯南	一四、三一六	三九、七四八	三九、四三〇	七九、一七八
多氣	七、九一四	二三、一九一	二三、二七八	四六、四六九
度會	二二、七〇〇	六三、八二三	六四、四八四	一二八、二九七
阿賀	一三、二二四	三五、五五〇	三五、三〇七	七〇、八五七
名賀	八、八八三	二二、二〇三	二二、四〇六	四四、六〇九
志摩	一一、一〇四	三〇、六〇七	三三、二七七	六三、八八四
北牟婁	六、一六二	一七、一七七	一六、二九八	三三、四七五
南牟婁	一〇、〇一四	二八、二〇三	二七、三一八	五五、五二一

津市 四日市

六、六三〇
五、〇三三

一七、九一四
一四、三三三

一七、九八七
一五、八一七

三五、九〇一
三〇、一四〇

計

一八七、二〇二

五二一、四三一

五二一、九八六

一、〇四三、四一七

第一六

現住戶口(町村別)

明治三十六年末現在

郡名 町村名 現住戶數 現住人口 男 女 計

桑名	三、六二六	一〇、二二七	一〇、五八八	二〇、八一五
赤須賀	六〇五	一、七九六	一、五七〇	三、三六六
城南	四八四	一、四〇五	一、四〇五	二、八一〇
桑部	二五七	七六〇	六八七	一、四四七
在良	四〇四	一、一〇六	一、〇九〇	二、一九六
益長	六一五	一、六六二	一、六七六	三、三三八
大生	七三六	二、三九七	二、四一六	四、八二三

戶口

三十一

月 口	辨 員													
	山	阿	十	中	立	白	西	東	治	北	南	丹	三	梅
	下	社	里	田	瀨	藤	藤	田	石	石	生	里	井	
	喜	村	村	村	村	原	原	村	加	加	川	村	村	
	村	村	村	村	村	村	村	村	村	村	村	村	村	村
	四二六	三五八	六九六	五三一	一五六	三七三	二六一	三二五	六〇九	三三七	三六一	三七三	二二二	五七〇
	一、〇六五	九九九	一、九八二	一、三三九	四〇四	一、〇一七	七一一	八五六	一、七三〇	八六四	一、〇二四	九五八	五七三	一、六九三
	一、一〇〇	九八三	一、九四七	一、三三二	三七〇	九四四	六六二	八一〇	一、五七九	八六八	九八三	九八九	五五五	一、五七〇
	二、一六五	一、九八二	三、九二九	二、六九一	七七四	一、九六一	一、三三三	一、六六六	三、三〇九	一、七三二	二、〇〇七	一、九四七	一、二二八	三、二六三

三十三

郡 名	町 村 名	現 住 戶 數	現 住 人 口		
			男	女	
計	伊 木 長 楠 七 多 古 古 野 深	一〇、九六三	三二、二五五	三二、七四二	六二、九九七
伊 會 島 村	伊 會 島 村	三五七	一、〇二三	一、〇六〇	二、〇七三
木 會 岬 村	木 會 岬 村	五九二	一、七三〇	一、七七九	三、五〇九
長 島 村	長 島 村	八一九	二、四三三	二、六三〇	五、〇六三
楠 取 村	楠 取 村	三二〇	九四八	九〇五	一、八五三
七 度 村	七 度 村	三九三	一、〇六九	一、一六七	二、二三六
多 美 濱 村	多 美 濱 村	四〇五	一、〇四一	一、一三三	二、一五四
古 美 濱 村	古 美 濱 村	二四三	六八一	六七四	一、三五五
古 濱 村	古 濱 村	二九八	八〇五	七七九	一、五八四
野 代 村	野 代 村	二六五	七二三	七三三	一、四五五
深 谷 村	深 谷 村	五五四	一、四六〇	一、四七〇	二、九三〇
計			九七四	九九四	一、九六八
大 久 長 米 村		四四一	一、一〇五	一、〇九五	二、二〇〇
大 久 長 米 村		三七五	九七四	九九四	一、九六八

三十三

郡名	町	村	現住戸數	現住人口		
				男	女	
重	計	内山部	六〇一	一、五二八	一、五四五	三、〇七三
		小田	六四七	一、六六二	一、五九四	三、二五六
		水澤	五〇二	一、三〇四	一、一六五	二、四六九
		四郷	七二五	一、九〇三	二、〇九〇	三、九九三
		川島	四〇〇	九〇八	九五二	一、八六〇
		常磐	四六〇	一、二八四	一、二六二	二、五四六
		神前	五〇二	一、四五五	一、四一四	二、八六九
		櫻野	五二二	一、二七二	一、二八四	二、五五六
		瓠種	九〇七	二、三〇二	二、三四七	四、六四九
		千種	七〇五	一、六一三	一、五〇九	三、一三二
		鵜川	六六六	一、五八七	一、六一七	三、一〇四
縣重	五〇六	一、二三四	一、一六二	二、三九六		
三重	六〇一	一、六〇二	一、九五四	三、五五六		
海藏	五五〇	一、〇七六	一、〇六一	二、一三七		
計			二、三、七九七	二、三、〇三〇	四、六、八二七	

三十五

郡名	町	村	現住戸數	現住人口		
				男	女	
三	計	鹽濱	六三〇	一、五二一	一、五九八	三、一一九
		楠原	五九九	一、五九六	一、六一三	三、二〇九
		河原田	四三九	一、三五六	一、二〇〇	二、三五六
		日永	六八七	一、八四七	一、八五八	三、七〇五
郡	計	笠田	四五〇	一、二七七	一、二七三	二、四五〇
		大泉	四四二	一、二二七	一、一六二	二、三八九
		大泉	三三六	八一七	七二一	一、五三八
		稻部	三七二	九五〇	九九一	一、九四一
		神田	四九九	一、四〇三	一、三四八	二、七五一
		七和	三一四	八二九	八三四	一、六六三
		計	八、七九七	二、三、七九七	二、三、〇三〇	四、六、八二七

三十四

月口	鹿										鈴									
	久石	牧高	庄井	國畫	楨坂	加神	關龜	久石	牧高	庄井	國畫	楨坂	加神	關龜						
	間藥	田藥	津田	野野	府生	尾尾	太邊	久石	牧高	庄井	國畫	楨坂	加神	關龜						
	田師	田瀨	瀨瀨	瀨瀨	瀨瀨	瀨瀨	瀨瀨	田師	田瀨	田瀨	田瀨	田瀨	田瀨	田瀨						
	村	村	村	村	村	村	村	村	村	村	村	村	村	村						
	五二七	四〇二	二六三	三六八	二七五	五〇九	六四九	四二二	四三二	三七二	二〇一	三八五	三三五	七三九						
	一、五二九	一、一九一	七〇〇	一、〇二四	七四五	一、六五〇	一、六一六	一、一八八	一、〇八〇	四六五	一、二二六	一、〇七二	二、〇一四	四、〇九四						
	一、四三三	一、二二〇	七五六	九九二	七五五	一、三八〇	一、六〇八	一、一五八	一、〇六四	四八五	一、一三六	一、〇八六	二、一三七	四、〇六一						
	二、九六一	二、四〇一	一、四五六	二、〇二六	一、五〇〇	三、〇三〇	三、二二四	二、三六六	二、一四四	九五〇	二、二六二	二、一五八	四、一五一	八、一五五						

三十七

計	郡										町	村	名	現住戶數	現住人口					
	朝竹	保下	八下	大矢	朝日	川越	富洲	富田	羽津	男					女					
	上永	々々	野野	知知	知知	知知	知知	知知	知知											
	村	村	村	村	村	村	村	村	村											
	八七四	三六八	五四一	三四六	五二一	五六七	四六〇	六六一	一、一三六	二、三五八	八八三	一、四七〇	九〇二	一、四四〇	一、六三九	一、三〇三	一、八六七	二、七七一	三、〇九三	一、四四八
	四六〇二四	四六、二〇八	九二、二三三	四、六五二	一、七五一	二、九二三	一、七九三	二、八八一	三、二七五	二、六〇九	三、八〇〇	五、四二四	六、一四一	二、九〇八						

三十六

戶口	藝													
	河	飯	明	棕	高	大	一	白	栗	黑	豐	上	榮	合
	曲	野	本	野	里	身	塚	真	田	津	野	川		
	村	村	村	村	村	村	村	村	村	村	村	村	村	村
	五〇七	三三六	五七六	四五一	二四七	五七八	七九四	四五四	二八八	四九四	四四七	五五五	四八三	四三二
	一、三〇一	九五四	一、六一六	一、一〇三	六八一	一、七四一	二、四〇二	一、七五九	九九一	一、五四二	一、五〇七	一、五二九	一、五七一	一、二〇六
	一、三三九	九六〇	一、五九六	一、二四五	六七五	一、七二八	二、四七七	一、七一九	一、〇三四	一、四八三	一、四九九	一、六二三	一、五六四	一、一八二
	二、六三〇	一、九一四	三、二二二	二、三四八	一、三五六	三、四六九	四、八七九	三、四七八	二、〇二五	三、〇二五	三、〇〇六	三、一五二	三、一三五	二、三八八

三十九

河	郡					計	郡名	戶口
	天	稻	神	白	深			
名	生	戶	子	川	登	計	町	村
村	村	町	町	村	村	計	村	名
三三二	四二一	六九九	九八五	三〇九	五二〇	九七二三	五八五	現住戶數
一、〇二八	一、二三四	二、一四六	二、七八五	九四〇	一、六八六	二七、八四一	一、六二二	現住人口
九五八	一、二五四	二、二五二	二、七六五	九三五	一、五六八	二七、一五六	一、四七二	
一、九八六	二、四八八	四、三九八	五、五五〇	一、八七五	三、二五四	五四、九九七	三、〇九四	三十八

三十八

戶口

計	郡											
	河	雲	安	明	安	村	草	辰	長	高	片	柳
	林	西	合	濃	主	生	水	野	宮	田	形	
	內	院	村	村	村	村	村	村	村	村	村	村
	村	村	村	村	村	村	村	村	村	村	村	村
六、七七五	一五六	二八三	四〇八	四二〇	四五〇	三六三	三七〇	四一七	三三一	二五四	四五二	四三二
二〇、一四九	四〇七	九〇八	一、二二〇	一、二八四	一、三八二	一、〇五六	一、〇九三	一、二七四	一、〇五三	六八一	一、二五二	一、四五七
一九、五六八	四三九	八一九	一、二七八	一、一三三	一、二五七	一、〇〇〇	一、〇四九	一、二〇二	九六三	六八二	一、二六二	一、四〇九
三九、七二七	八四六	一、七二七	二、三八八	二、四一七	二、六三九	二、〇五六	二、一四二	二、四七六	二、〇一六	一、三六三	二、五二二	二、八六六

四十一

戶口

計	郡				
	安	神	藤	塔	建新
	東	水	世	部	
	戶	水	世	部	
	村	村	村	村	町
一一、五九二	四五〇	五〇七	二六〇	二九三	七六九
三四、四二三	一、三七八	一、四四五	七八三	一、二〇二	一、七九八
三四、七七五	一、四六六	一、四九一	八五〇	一、一四六	一、七五四
六九、一九八	二、八四四	二、九三六	一、六三三	二、三四八	三、五五二

郡名

町村名

現住戶數

現住人口

四十

計

郡名 戸口
町 村 名
現住戸數
男 現 住 女 人 計 口

八 倭 川 大 大 柳 稻 七 戸 桃 本 久	三 八 四	一、〇二一	九 九 六	二、〇〇七
ツ 山	三 四 八	一、〇三二	九 一 七	一、九三九
口 井 三 原 葉 栗 木 園 居	五 二 二	一、五六五	一、五二二	三、〇七七
村 村 村 村 村 村 村 村 村 村 村	四 一 八	一、二二五	一、一五三	二、三七八
	五 二 一	一、四六一	一、三八五	二、八四六
	四 六 九	一、四六八	一、三八五	二、八五三
	一 八 六	五 九 二	五 八 〇	一、一七二
	四 三 〇	一、二四〇	一、二四五	二、四八五
	三 九 〇	一、一九三	一、一八九	二、三八二
	三 六 八	一、二二一	一、二〇二	二、四二三
	三 四 七	一、四一三	一、三〇六	二、七一九
	六 八 九	一、四七一	一、四五九	二、九三〇

四十二

志

川 豐 中 波 字 下 多 八 伊 太 八 竹 家 境	五 九 八	一、六五五	一、六六八	三、三二三
合 地 郷 瀨 氣 之 氣 幡 勢 郎 知 原 城	三 五 八	一、〇一三	九 八 三	一、九九六
村 村 村 村 村 村 村 村 村 村 村	三 九 一	一、〇九九	一、〇八四	二、一八三
	六 四 四	一、七七五	一、七〇一	三、四七六
	四 七 九	一、五〇四	一、二六九	二、七七三
	三 四 三	九 〇 六	八 三 三	一、七三九
	四 三 一	一、二八九	一、二二四	二、五一三
	三 九 二	一、〇一九	九 七 四	一、九九三
	二 七 三	七 五 四	六 七 七	一、四三一
	三 五 四	一、〇〇九	九 四 〇	一、九四九
	五 四 六	一、五六〇	一、四四二	三、〇〇二
	三 〇 〇	八 〇 〇	七 二 四	一、五二四
	四 〇 八	一、〇九七	一、一一五	二、二二二
	一 二 一	三 〇 五	二 八 八	五 九 三

四十三

戶口

郡名

町

村

名

現住戶數

男

現住女

計

四十四

郡	町	村	名	現住戶數	男	女	計
高雲	高茶屋	二六三	村	二六三	七三八	七九七	一、五三五
小野	野出	五〇八	村	五〇八	一、六一二	一、六〇二	三、二一四
鵜野	野江	三一八	村	三一八	八九八	九〇六	一、八〇四
天鵲	白崎	二五七	村	二五七	七六九	八〇二	一、五七一
松ヶ	白崎	三八三	村	三八三	一一六八	一一一四	二、二八二
米ヶ	庄	四三八	村	四三八	一一三二	一一七一	二、三〇二
阿	阪	四〇〇	村	四〇〇	一一〇九	一一九三	二、三〇二
中	原	四八七	村	四八七	一、三七一	一、三三六	二、七〇七
豐	田	三三三	村	三三三	八九三	八八九	一、七八二
中	川	四三二	村	四三二	一一九八	一一〇四	二、三〇二
高	岡	三〇九	村	三〇九	八七四	八九七	一、七七一

飯

月口

飯	町	村	名	現住戶數	男	女	計
松	松阪	三、〇一八	町	三、〇一八	六、八〇三	七、二〇一	一三、九〇四
港	止	五八五	村	五八五	一九二六	一九八二	三、九〇八
鈴	止	三九六	村	三九六	一、四三三	一、三八五	二、八〇八
神	戸	五九二	村	五九二	一、七二二	一、七四〇	三、四六二
花	岡	五九〇	村	五九〇	一、五七二	一、五三二	三、一〇四
松	尾	四三〇	村	四三〇	一、一四二	一一四八	二、二九〇
松	江	四八〇	村	四八〇	一、二二八	一一八一	二、四〇九
伊	勢	五〇七	村	五〇七	一、三六八	一、四一〇	二、七七八
大	河	六六三	村	六六三	一、八五〇	一、八一	三、六六一
茅	江	四三〇	村	四三〇	一、一三四	一一四五	二、二七九
大	石	五〇四	村	五〇四	一、四三五	一、四五四	二、八八九
計		一五、七八六		一五、七八六	四五、二二三	四三、九〇五	八九、一一八

四十五

戶口

郡名

町村名

現住戶數

男

女

計

四十六

機	西	朝	櫛	神	射	波	森	川	宮	粥	柿
殿	黑	見	田	山	和	瀨		俣	前	見	野
村	部	村	村	村	村	村	村	村	村	村	村
三六六	五二二	三四八	三五二	三九八	四二二	三五六	三二二	五三二	五三四	七八五	七四五
九九四	一六一一	九七九	九二三	一、一三三	一、〇七八	一、一八六	九八八	一、六六四	一、六一〇	二、二三七	二、二七四
二、〇三二	一、五〇六	一、〇五五	一、〇三二	一、一六七	一、一〇一	一、〇二五	八九五	一、四九九	一、四三三	二、一九四	二、〇七四
二、〇一六	三、一七一	二、〇三四	一、九五五	二、二九九	二、一七九	二、二一一	一、八八三	三、一六三	三、〇四三	四、四三一	四、三三八

郡

南

漕代村

一四、三一六

三九、七四八

三九、四三〇

七九、一七八

戶口

東	下	大	上	明	齋	相	西	佐	津	丹
黑	御	淀	御	星	宮	可	外	奈	田	生
部	絲	村	絲	村	村	村	城	村	村	村
四二二	四六四	四二七	四一七	五〇八	五三八	六〇五	三三三	六一六	三四一	三三一
一、二〇五	一、三六〇	一、一五八	一、二九二	一、五五九	一、五三七	一、五七三	九七三	一、八一〇	一、〇六一	七五四
一、一四三	一、四五二	一、二八四	一、三二九	一、六七七	一、六〇九	一、七二九	九七七	一、八二三	一、〇七六	八〇六
二、三三八	二、八二二	二、四四二	二、六二二	三、二二六	三、一四六	三、三〇二	一、九五〇	三、六三三	二、一三七	一、五六〇

四十七

戶口

宮本村	沼木村	四郷村	東二見村	西二見村	濱郷村	御菌村	豐濱村	北濱村	小僕村	有田村	東外城村	城田村	内城田村
-----	-----	-----	------	------	-----	-----	-----	-----	-----	-----	------	-----	------

三一九	三九〇	六三九	三三八	三三三	六六八	四五二	七六三	七一五	六二〇	三九二	四六一	五〇四	五七八
一、〇三三	一、一六二	一、九二五	九六九	一、一一三	二、〇三三	一、三三三	二、五三九	二、二一〇	一、七八三	一、一三二	一、三九三	一、五〇〇	一、七三二
九一三	一、一八二	一、九二九	九八〇	一、一〇七	二、一一三	一、四四二	二、七六〇	二、二一一	一、八八五	一、二二六	一、四八九	一、五〇三	一、七四八
一、九四六	二、三四四	三、八五四	一、九四九	二、二二〇	四、一三五	二、七九五	五、二九九	四、四二一	三、六六七	二、三四七	二、八八二	三、〇〇三	三、四七九

四十九

度

田丸町	大神社町	宇治山田町
-----	------	-------

四一三	四七八	四九六	六、八三一
二、二二六	一、三九六	一、二九七	一六、四四三
一、二〇七	一、二三七	一、三八九	一六、九四六
二、三三三	二、六八六	二、六八六	三三、三八九

郡

大杉谷村	領内村	荻原村	三瀬谷村	川添村	五ヶ谷村
------	-----	-----	------	-----	------

七、九一四	六二〇	六二〇	六二〇	五〇三	八〇〇
二、三、一九一	二、〇一八	一、七九六	一、五八六	二、三〇一	二、三〇一
二、三、二七八	一、八五八	一、七三二	一、五一九	二、二四六	二、二四六
四六、四六九	一、四一二	三、八七六	三、五一八	三、一〇五	四、五四七

郡名

町村名

現住戸數

男

女

計

戶口

四十八

計

郡名	戸口		町	村	名	現住戸數	現住人口		
	男	女					計		
會	下	外	城	田	村	四三四	一、三八〇	一、四三七	二、八一七
	中	川	保	川	村	三四五	九一三	九三四	一、八四七
	七	保	原	村	村	五一三	一、六二〇	一、四四七	三、〇六七
	瀧	原	村	村	村	五四三	一、六一七	一、五六九	三、一八六
	柏	崎	村	村	村	五〇二	一、三四七	一、三五三	二、七〇〇
	大	内	山	村	村	四三四	一、二四六	一、一八六	二、四三二
	島	津	津	村	村	四七三	一、五四二	一、五二九	三、〇七一
	吉	津	村	村	村	四七三	一、七〇〇	一、五一三	三、二一三
	鷓	倉	村	村	村	四四六	一、三二九	一、三二二	二、六四二
	中	島	村	村	村	四三九	一、三五五	一、二九七	二、六五二
一	ノ	瀨	村	村	三三九	九六三	九三七	一、九〇〇	
小	川	郷	村	村	二八二	八六二	八八一	一、七四三	
郡	計								
	穗	原	村	村	村	三八九	一、〇三五	一、〇六七	二、一〇二
	南	海	村	村	村	四二四	一、二六六	一、二一〇	二、四七六
	五	ヶ	所	村	村	四八九	一、三五八	一、三五〇	二、七〇八
	宿	田	會	村	村	四四二	一、二三八	一、二一八	二、四五六
	神	原	村	村	村	三二四	九一七	九八六	一、九〇三
	計								
	上	野	町	村	村	三、二〇五	七、三八三	七、六六〇	一五、〇四三
	小	田	村	村	村	一八二	四九六	五三五	一、〇三一
	城	南	村	村	村	四二八	一、二四三	一、一九八	二、四四一
花	之	木	村	村	三三二	七九〇	八三五	一、六二五	
長	田	村	村	村	二八一	七四九	七五八	一、五〇七	
島	ヶ	原	村	村	五八六	一、五一七	一、四八六	三、〇〇三	
新	ヶ	居	村	村	七六〇	二、一五一	二、〇八一	四、二三二	
計									
計					二二、七〇〇	六三、八一三	六四、四八四	一二八、二九七	

五十一

郡名	町	村	名	現住戸數	現住人口		計
					男	女	
賀	猪田	村		五二八	一、二二四	一、二一四	二、四三八
	依那古	村		六〇四	一、四七二	一、五〇三	二、九七五
	比自岐	村		二二二	五二二	五五九	一、〇八一
	神戶	村		五六〇	一、三一四	一、三三四	二、六四八
	美濃波多	村		四五六	一、一九二	一、二〇六	二、三九八
	阿保	村		四三八	一、〇五七	一、一一六	二、一七三
	上津	村		三八四	九五八	九〇七	一、八六五
	種生	村		三七五	一、〇三七	一、〇〇八	二、〇四五
	矢持	村		二八九	七二一	七二八	一、四三九
計				八、八八三	二二、二〇三	二二、四〇六	四四、六〇九
鳥羽町				一、一二二	二、九二七	二、七八三	五、七一〇

志	郡	町	村	名	現住戸數	現住人口		計
						男	女	
茶志	桃取	村			三六〇	一、一五二	一、一五四	二、三〇六
菅島	菅島	村			一二四	四一五	四三八	八五三
神島	神島	村			一〇七	三〇三	三〇一	六〇四
坂手	坂手	村			一四八	三八六	三四四	七三〇
加茂	加茂	村			三三五	一、〇三三	九八〇	二、〇一三
鏡浦	鏡浦	村			四七〇	一、六八八	一、六九四	三、三八二
長岡	長岡	村			三二八	九七四	一、〇八七	二、〇六一
的矢	的矢	村			四四五	一、三二五	一、四三一	二、七四六
安乘	安乘	村			三四六	七四七	九二二	一、六七〇
國府	國府	村			三〇三	七七七	八六八	一、六四五
磯部	磯部	村			一八八	五七〇	六七四	一、二四四
鵜方	鵜方	村			一、〇二一	三〇二四	三、一三三	六、一五七
神閉	神閉	村			三四七	一、〇六九	一、一〇二	二、一七一
神閉	神閉	村			一三九	三五九	三八六	七四五
計					八、八八三	二二、二〇三	二二、四〇六	四四、六〇九

五十五

郡名 戸口
町 村 名
現住戸數
男 現 住 五十六
女 人
計 口

郡	摩	現住戸數	男	女	計
御座村	越賀村	一八五	四三九	五二三	九六二
和賀村	越賀村	三一七	八一	一〇三四	一、八四五
布施田村	和賀村	六三七	一、七七七	二、〇〇八	三、七八五
片田村	布施田村	四四九	一、一五八	一、二七六	二、四三四
船越切村	片田村	六二一	一、四八八	一、七四五	三、二三三
波切名村	船越切村	四四九	一、一六二	一、三〇四	二、四六六
名田島村	波切名村	八六八	二、四六三	二、七二〇	五、一八三
志島神村	名田島村	一九二	四六五	五二八	九九三
立神村	志島神村	一一八	二八四	三四六	六三〇
甲賀村	立神村	一九三	五一六	六〇九	一、二二五
	甲賀村	二二一	五〇八	六二〇	一、二二八
	計	三五九	九三五	一、二七四	二、一〇九

郡	北	計	濱島村	計
尾鷲町	引本町	一、七六二	七二二	一一、一〇四
長島町	引本町	五四〇	一、八六二	三〇、六〇七
長島町	引本町	九〇六	二、〇九二	三三、二七七
鬼島村	長島町	二八二	四、四七四	六三、八八四
相賀村	鬼島村	四三五	一、五二一	九、一八二
須賀利村	相賀村	一三〇	二、三〇九	二、九四四
桂城村	須賀利村	二九九	八〇四	四、五四四
船津村	桂城村	四二七	一、三〇八	一、五六一
三野瀨村	船津村	三一七	七三七	二、四八三
二野瀨村	三野瀨村	三九〇	三、八四	七四三
錦郷村	二野瀨村	三五四	一、三七〇	一、五〇四
	計	二、七六二	四、七〇八	二、六四六
	計	一、一〇四	三、〇六七	二、九三〇
	計	三、八六六	七、七七七	一、九六〇
	計	一、二七四	三、七二〇	一、九三〇
	計	一、二七六	七三一	二、六四六
	計	一、二七六	一、二七六	二、六四六
	計	九六五	九六五	一、九三〇
	計	九六五	九六五	一、九三〇
	計	八七六	八七六	一、八二八

五十七

戸口

五十八

郡名 町 村 名

現住戸數

現住人 男 女

計口

郡

計

赤羽村

六、一六二

一七、一七七

一六、二九八

三三、四七五

木本町

八九〇

二、四〇一

二、二七五

四、六七六

泊内村

二四〇

六七八

七五二

一、四三〇

北内村

三四一

一、〇八〇

九六三

二、〇四三

南内村

五一七

一、五三七

一、五二二

三、〇五九

荒坂村

三三六

八五〇

九三四

一、七八四

新鹿村

五四一

一、四九四

一、三九四

二、八八八

有志井村

七八六

二、四六六

二、三七一

四、八三七

神志山村

四九二

一、五〇四

一、五〇一

三、〇〇五

市木村

五三七

一、四三一

一、五五七

二、九八八

婁

阿田和村

五七〇

一、六四七

一、七〇二

三、三四九

井田村

四〇〇

九二八

八八一

一、八〇九

鶺鴒殿村

三七〇

七九五

六八〇

一、四七五

御船村

五二四

一、四六九

一、四四八

二、九一七

相野谷村

五〇四

一、五一五

一、四四五

二、九六〇

尾呂志村

五六七

一、六三〇

一、六六六

三、二四六

上川村

一八九

五四二

五三〇

一、〇七二

入鹿村

三九七

一、一九五

一、一四三

二、三三八

西郷村

三三二

七八七

七二〇

一、五〇七

五郷村

四二〇

一、一〇七

一、〇二七

二、一三四

神川村

五二六

一、五二五

一、三七五

二、九〇〇

飛鳥村

五四五

一、六二二

一、四八二

三、一〇四

計

一〇、〇一四

二八、二〇三

二七、三一八

五五、五二二

戸口

五十九

○本表中人口五千以上ノ町村ヲ再掲スレハ左ノ如シ

郡名	町村名	戸數	人口
桑名	桑名町	三、六二六 <small>戸</small>	二〇、八一五 <small>人</small>
	長島村	八一九	五、〇六三
三重	富田村	一、〇八三	六、一四一
	富洲原村	一、一三六	五、四二四
鈴鹿	龜山町	一、四九一	八、一五五
河藝	白子町	九八五	五、五五〇
郡名	町村名	戸數	人口
度會	宇治山田町	六、八三一 <small>戸</small>	三三、三八九 <small>人</small>
	豐濱村	七六三	五、二九九
阿山	上野町	三、二〇五	一五、〇四三
名賀	名張町	一、二〇三	五、四二四
	鳥羽町	一、二二三	五、七二〇
志摩	磯部村	二、〇二二	六、二五七
	波切村	八六八	五、一八三

飯南松阪町	三、〇一八	一三、九〇四	北牟婁尾鷲町	二、七六二	九、一八二
-------	-------	--------	--------	-------	-------

附記

現住人口一千五百以上五千未満ノ町村數 二九二
 現住人口一千五百未満 全 上 三七

○第一七 本籍人口 每年末現在

年次	戸主	家族	棄兒	計
三十六年	二〇二、九九九	八四八、〇六三	—	一、〇五一、〇五二 <small>人</small>
三十五年	二〇二、五八七	八三八、一六三	五	一、〇四〇、七五五
三十四年	二〇二、一一三	八二八、九七三	四	一、〇三一、〇八九
三十三年	二〇一、九九二	八一二、八〇六	五	一、〇二四、八〇三
三十二年	二〇一、五五〇	八〇三、八六五	五	一、〇〇五、四二〇

戶口
年次
戶主
家
族
棄兒
計

三 十 一 年	二〇〇、七三四	七九五、六六一	七	九九六、四〇二
三 十 年	一九七、〇九四	七八八、〇八一	五	九八五、一八〇
二 十 九 年	一九七、五八五	七七九、二四五	八	九七六、八三八
二 十 八 年	一九六、六四五	七七三、四一四	八	九七〇、〇六七
二 十 七 年	一九七、〇一七	七六四、六四四	八	九六一、六六九

○第一八 本籍人動態

三 十 六 年	三三、五四七	二二、四一八	八、五三一	一、一三五
三 十 五 年	三三、七九七	二二、五三〇	八、九三三	一、一〇五
三 十 四 年	三四、八五三	二〇、四五三	八、六四五	一、〇六二
三 十 三 年	三〇、八六九	一九、九五五	七、九〇五	一、二三八
三 十 二 年	三一、八二三	二二、三〇二	六、四三四	一、二〇七

三 十 一 年	三三、〇〇二	二二、二〇七	一一、二六七	一、八九三
三 十 年	二八、五六三	一九、二二三	六、五二九	二、二四七
二 十 九 年	二八、五二六	二二、一九一	二二、五二八	二、〇七一
二 十 八 年	二八、四七五	一八、九九二	七、七七八	一、八七六
二 十 七 年	二七、三〇六	一七、四七八	七、七三〇	一、九五六

○第一九 現住人動態

三 十 六 年	三三、七九一	二二、四五〇	九、六一九	一、三三七	三、三三七
三 十 五 年	三四、七九三	二二、五八三	一〇、一七一	一、三七〇	三、五二九
三 十 四 年	三五、五九五	二〇、六六二	八、九七〇	一、三三〇	三、三二七
三 十 三 年	三一、九二〇	一九、六五九	八、二七三	一、五五三	三、二二一

戶口

六十三

農業

六十四

年次	出生	死亡	婚姻	離婚	死産
三十一年	三一、九八〇人	二〇、七八六人	七、三三四件	一、六一六件	三、〇〇九人
三十二年	三二、六七一	二一、〇四二	一〇、九七〇	一、六〇五	二、六二八
三十三年	二九、五三三	一九、四一二	六、四五七	二、〇六〇	二、九三五
三十四年	二九、六五六	二一、七二九	一二、五四四	一、八一六	三、一二一
三十五年	二九、五六九	一九、二一三	七、六一五	一、七一六	二、八四六
三十六年	二八、二九六	一七、七八七	七、八六一	一、七九六	二、六一四

○農業

○第二〇

農業戸口

每年末現在

年次	戸			人		
	專業	兼業	計	專業	兼業	計
三十一年	七四、九六五	四八、八八三	一二三、八四八	三〇七、八四八	三〇四、二四三	六一三、〇九一
三十二年	七五、七六〇	四八、四〇六	一二四、一六六	三〇九、七八六	三〇四、〇一一	六一三、七九七

年次	耕作地段別			每年末現在		
	總數	自作	小作	總數	自作	小作
三十一年	七五、三六四	四七、〇二六	一二二、三九〇	三〇六、一三八	三〇四、二二〇	六一〇、三五八
三十二年	七五、二三四	四八、一五七	一二三、三九一	三〇八、五二一	三〇二、一七五	六一〇、六九六
三十三年	七四、八五九	四九、〇五五	一二三、九一四	三〇八、八七五	三〇六、一一八	六一五、〇〇三
三十四年	七七、一二九	四七、七五四	一二四、八八三	三一一、七六五	三〇四、三六七	六一六、一三二
三十五年	七六、六八八	四七、六二四	一二四、三一二	二九九、八七五	三〇七、四八七	六一七、三六二
三十六年	七八、九一三	四七、四一五	一二六、三二八	三一一、〇九七	三〇九、六六九	六一〇、六五六
三十七年	八〇、四九九	四五、四三〇	一二五、九二九	三〇九、一五八	三一一、三四五	六一〇、五〇三
三十八年	八〇、七八四	四四、五一三	一二五、二九七	三九八、五一五	二〇三、七八三	六〇三、二九八

年次	總數	耕作地段別		計	自作	小作	計
		自作	小作				
三十一年	九九、三四〇	三九、八一五	三四、八五三	七四、六六七	一六、一九六	八、四七七	二四、六七二
三十二年	九九、〇六七	四〇、四四七	三三、七三八	七四、一八五	一五、九五九	八、九二二	二四、八八二
三十三年	九九、五五四	四〇、五三六	三三、九二二	七四、四四八	一六、二六一	八、八四五	二五、二〇六

六十五

農業

農業

六十六

年次	總數	田		計	畑		計
		自作	小作		自作	小作	
三十三年	九九、一八七	四〇、七九二	三三、五三四	七四、三二六	一六、二〇一	八、六六〇	二四、八六一
三十二年	九八、二八九	四〇、〇九五	三三、六一二	七三、七〇七	一五、九〇二	八、六八〇	二四、五八一
三十一年	九八、八四九	四〇、七七六	三三、四一一	七四、一八七	一五、六五〇	九、〇一二	二四、六六二
三十年	九六、八九三	三九、六七九	三二、六三一	七二、三二〇	一五、八八八	八、六九五	二四、五八三
二十九年	九六、五七〇	四〇、二六五	三一、九〇五	七二、一七〇	一五、九七六	八、四二四	二四、四〇〇
二十八年	九八、六八一	四一、九六七	三一、〇三〇	七二、九九七	一六、一二六	九、五五八	二五、六八四
二十七年	九七、四七五	四一、八二九	三一、四七六	七三、三〇五	一五、九四二	八、二二八	二四、一七〇

一 荒地免租年期中ト雖現ニ作付ヲ爲シタル地ハ包含ス

○第二二

農產物總價額

年次	總額	重要農作物		雜農作物		製茶		繭	
		重要農作物	雜農作物	製茶	繭	製茶	繭	製茶	繭
三十六年	二二、四〇四、五七三	一七、六七八、一三八	八八四、四三七	七四五、九七二	一、九八六、八二八				
三十五年	二〇、八〇八、六八四	一七、五〇九、六七四	八八七、〇一四	六一九、三一七	一、七九二、六七九				

○第二三

重要農作物細別價額

年次	米	麥	菜種	藍葉	實綿	其他	計
三十四年	二〇、〇二九、〇六二	一七、〇二六、五八一		一、〇五七、七二七		四九四、七五三	一、四五〇、〇〇一
三十三年	二〇、二二八、七〇二	一六、八二〇、八五七		九四八、三九〇		四八五、八五九	一、八七三、五九六
三十二年	一八、六〇八、二二二	一六、〇〇六、一八三		六九四、一五四		四六九、五五五	一、四三八、三三〇
三十一年	一八、四二二、〇五四	一六、二四一、六五九		五四〇、一七四		四九一、四九二	一、一三八、七二九
三十年	二〇、〇二五、九三二	一七、九五八、八二六		六〇六、六六一		五二二、四八八	九四七、九五七
二十九年	一〇、七一一、〇九八	八、九四七、六〇八		四五九、六五八		五〇〇、九九一	八〇九、八四一
二十八年	一四、五四三、六八〇	一二、六七一、九八九		四八六、二〇三		六八三、五九七	七〇一、八九一
二十七年	一三、七一一、三二九	一二、三三三、一九二		三五五、一九九		五九九、二九五	四三六、六四三

農業

六十七

年次	米	麥	菜種	藍葉	實綿	其他	計
三十六年	一四、一〇一、〇四六	一七、〇六二、七〇九	一、七六六、四九〇	九〇四、六一〇	一七、六七八、一三八		四、一〇一、〇四六
三十五年	一四、二二一、七五三	一六、三八六、六九五	一、六〇〇、二〇二	八七二	二二、五七二、八二八	二六二、一七五	〇、九六七四

農業

○第二五

製茶

毎年六月三十日現在

七十

年次	製茶家	茶園	製茶量	茶額
三十六年	二八、〇七七 <small>戸</small>	三、二四六 <small>町</small>	四九〇、〇一五 <small>石</small>	七四五、九七二 <small>円</small>
三十五年	二九、二八一	三、一九三	四七四、〇〇八	六一九、三一七
三十四年	二八、四五二	三、二五六	四四五、六四五	四九四、七五三
三十三年	二八、〇五四	三、四二六	四四六、三二一	四八五、八五九
三十二年	二八、九五〇	三、五一〇	四五五、〇三八	四六九、五五五
三十一年	二九、七六五	三、五四三	四六六、八八二	四九一、四九二
三十年	二九、七八〇	三、九一〇	五一四、〇〇六	五一二、四八八
二十九年	二七、七九一	四、〇八六	五三二、二八四	五〇〇、九九一
二十八年	二六、九一〇	四、二〇八	五八六、五二〇	六八三、五九七
二十七年	二六、七〇三	四、一五四	五九六、五五六	五九九、二九五

一表中製茶家ハ一番茶ヲ製シタル戸數ナリ

○第二六

養蠶

一表中製茶ハ一ケ年間ノ事實ナリ

年次	養蠶家	桑園	繭量	繭額
三十六年	四五、一四四 <small>戸</small>	五、八五二 <small>町</small>	四九、三二九 <small>石</small>	一、九八六、八二八 <small>円</small>
三十五年	四二、四七〇	五、九三七	四六、三五四	一、七九二、六七九
三十四年	四五、〇三七	五、六五二	四五、七三〇	一、四五〇、〇〇一
三十三年	四五、三〇九	五、四五七	五〇、六九六	一、八七三、五九六
三十二年	四〇、〇四七	五、一三三	四〇、三三三	一、四三八、三三〇
三十一年	三五、二七七	五、〇九八	三三、八〇九	一、一三八、七二九
三十年	三〇、五九六	四、六五〇	二九、六四九	九四七、九五七

一本表養蠶家數ハ春蠶ヲ飼養セシ家數ナリ

一桑園ハ毎年六月末日現在ニシテ繭ハ一ケ年間ノ事實ナリ

農業

七十一

牧畜

◎牧畜

七十二

○第二七

牛馬羊豚現在數

每年末現在

年次	牛		馬		羊		豚	
	牝	計	牝	計	頭	頭	頭	頭
三十六年	二七、〇〇八	六、六三四	二五九	二、二六七	二、五二六	五	四五二	
三十五年	二六、九八五	五、九六五	二四四	二、一九五	二、四三九	五	五三五	
三十四年	二六、七二二	五、九九三	二四五	二、一五四	二、三九九	一五	四二六	
三十三年	二六、五三六	六、一〇八	二八四	二、三〇三	二、五八七	三三	三三一	
三十二年	二五、八一八	六、三六一	一八七	二、五二六	二、七一一	二九	六〇	
三十一年	二五、五二七	六、四九六	二七二	二、六八七	二、九五九	二八	七三	
三十年	二四、七二五	六、三四九	三二七	二、七三五	三、〇六二	?	?	

○第二八

畜產物

年次	牛		乳		雞		卵	
	數量	價	額	數量	價	額	額	
三十六年	四、六九一	四、六九一	一四七、八五七	七、三三三	六八〇	一一三、八九二		
三十五年	四、二七三	四、二七三	一二七、四三一	九、一三三	二七二	一五九、〇四三		
三十四年	三、三八五	三、三八五	一〇〇、四三七	八、二五七	五五五	一一四、五六六		
三十三年	三、三五二	三、三五二	一〇二、九八一	九、〇七四	六四六	一三三、〇九九		
三十二年	三、六一七	三、六一七	九一、〇二八	七、七四一	九一一	一〇七、三〇六		
三十一年	一、八一	一、八一	五一、七四九	六、〇一六	九七七	九六、三五八		
三十年	一、六四二	一、六四二	四九、二〇四	七、〇四四	〇六四	一〇一、七八四		

一本表ニ對スル牛乳搾取所、乳牛、養鶏數、養鶏場(五十羽以上)ヲ掲クレハ左ノ如シ

年次	牛乳搾取所	乳	牛	養鶏數	養鶏場
三十六年	九九	六九三	二〇七、七七二	六八	六八
三十五年	九六	七三七	二一九、七一一	八九	八九
三十四年	八六	五五九	三三〇、三九七	九四	九四
三十三年	八一	六〇三	二二六、七二五	八四	八四

七十二

牧畜

年

三十一年
三十二年
三十三年

次

牛乳搾取所
乳

牛養

鷄數

養鷄

場

七十四

○第二九

產、斃牛馬

年

次

產

牛

斃

牛

產

馬

斃

馬

三十六年
三十五年
三十四年
三十三年
三十二年
三十一年
三十年

二六四六頭
二六二〇
三〇〇二
二九四一
二八〇七
二三〇三
二三三三

八八頭
七五
七九
七四
七一
六二
一九

三
三
三
三
三
三
三

一三頭
一七
一七
一〇
一七
一八

○第三〇

屠牛馬

年

次

屠

場

屠

牛

屠

馬

三十六年
三十五年
三十四年
三十三年
三十二年
三十一年
三十年

二二七五頭
二五一七
二六三六
三一五六
三一四
二三五五
二三〇七

二二三
二二三
二四
二三
一九
一五
一四

三三
二六
二二
一六
三七
八九
一三一

獸醫及蹄鐵工

每年末現在

年

次

獸醫

假獸醫

計

蹄鐵工

假蹄鐵工

計

三十六年
三十五年
三十四年

二六
二八
二五

二三
二四
一九

四九
五二
四四

三〇
三一
二七

五
九
六

三五
四〇
三三

牧畜

七十五

森林

年	次	獸醫	假獸醫	計	蹄鐵工	假蹄鐵工	計
三十三年	年	二五	二〇	四五人	二六	七	三三人
三十二年	年	二七	一六	四三人	二五	七	三三人

七十六

◎森林

○第三二

國有森林原野

每年末現在

年	次	森林			計	原野
		供用林	保安林	部分林		
三十六年	年	六三五	一、四六七	五三	二、一五五	七一
三十五年	年	八、一一九	二、三九八	一八四	一〇、七〇一	六一町
三十五年	全	七〇七	二、〇六七	五八	二、八三二	九四一
三十五年	全	九、一七〇	一、六七三	一九四	一一、〇三七	八四五

民有森林

每年末現在

年	次	民有森林			計
		公有	社寺	私有	
三十六年	年	二六、〇六九	三、一〇一	五四九、八九一	五七九、〇六一
三十五年	年	六二、七八四	八二一	一七〇、九四九	二三四、五五三
三十五年	個	三三、〇三〇	二、七九三	五三七、一七四	五七二、九九七
三十五年	段	五六、五四六	一、九五四	一七三、九八七	二三二、四八七
三十四年	年	三六、五〇七	一、八八四	五六八、七二一	六〇七、一一二
三十四年	個	五〇、八四二	七一九	一八四、六七五	二三六、二三六

○第三四

民有林產物總價額

年	次	民有林產物總價額			
		總額	用材	薪炭材	竹其他
三十六年	年	一、五七三、二二一	一、〇〇三、七九七	四三三、一一八	三七、二四七
三十五年	年	二、二三〇、七七二	一、二二六、七二八	七九一、〇六〇	二七、五五五
三十四年	年	二、二三三、七五三	一、四二五、三六八	六八三、二九四	二八、七三二
三十三年	年	二、二六五、三四六	一、六六三、四五四	四三一、二五八	二八、六九一
三十二年	年	二、〇九二、四〇二	一、四九七、五二八	四七〇、二二二	三三、一四五

森林

七十七

漁業

○第三五

狩獵人員

七十八

年次	種			計	種			計
	一等甲	二等	三等		一等乙	二等	三等	
三十六年				五九人	三	七二	二、一六四	二、二三八人
三十五年				三九	二	八六	二、三三七	二、四二五
三十四年				五七	一	七五	二、四三八	二、五一四
三十三年				五七	一	六八	二、一五二	二、二二一
三十二年				五七	一八	一六七	四、八六七	五、〇五二

一本表ハ一獵期間(其年十月十五日ヨリ翌年四月十五日マテ)ニ於ケル狩獵免狀ヲ下付シタル人員ナリ
一本表三十二年ノ分ハ甲種ノ調査ヲ缺ク

◎漁業

○第三六

漁業戸口

每年末現在

年次	戸		數		人	
	專	兼	計	專	兼	計
三十六年	七、四四一	九、〇〇三	一六、四四四	三三、七八三	三七、六七〇	七〇、四五三
三十五年	七、五三三	八、五九二	一六、一四五	三四、八四九	三五、七八八	七〇、六三七
三十四年	七、八五二	八、六五七	一六、五〇九	三五、九四九	三四、二六五	七〇、二一四
三十三年	七、二三六	八、五〇一	一五、七三七	三三、五九六	三四、四四二	六八、〇三八
三十二年	六、二五〇	七、六三九	一三、八八九	三〇、二六七	三〇、四四九	六〇、七一六
三十一年	五、六四五	八、〇五六	一三、七〇一	二四、〇七〇	三一、五六五	五五、六三五
三十年	五、六六五	七、八二一	一三、四八六	二四、〇一四	三〇、四五〇	五四、四六四

○第三七

水産物總價額

年次	總額		捕獲物		製造品		鹽
	總	捕獲物	製造品	鹽	製造品	鹽	
三十六年	二、八八九、一六三	一、八五六、六六四	八八七、七八八	一四四、七一一			
三十五年	五、四六五、四一五	四、〇〇三、五六三	一、三三七、三五八	一二四、四九四			
三十四年	三、六二一、一〇三	二、四〇九、三六九	一、〇九九、四七五	一二二、二五九			
三十三年	四、六一一、八一八	二、五七三、〇〇六	一、九一四、九二二	一二三、八九〇			

漁業

七十九

漁業

年次	總額	捕獲物	製造品	製鹽
三十一年	三、七二〇、八二九	二、一九八、七九三	一、三四四、八〇六	一六七、三三〇
三十一年	三、一一〇、四九五	二、二二〇、五三三	九八九、九七三	七一、八六六
三十一年	二、〇〇七、三三八	一、一八三、七三八	七二八、四八八	九五、一二二

○第三八

養殖

年次	養殖場數	全面積	種類	收穫價額
三十六年	一一一	三二八、八九〇坪	鯉、牡蠣	一三、〇〇七
三十五年	二六三	二九八、〇九六	鯉、沙魚、鰻	一一、三三〇
三十四年	二三三	四五七、九一三	沙魚、鰻	五、五七七
三十三年	一七	一八一、三一八	鮭、鮒、鰻	一、五二一
三十二年	一三	一三一、七〇〇	鮭、鮒、鰻	五七七

一本表中養殖場數、全面積ハ毎年十二月末日現在ナリ

○第三九

遠洋漁業

漁業種類	場所	季節	節	西洋帆船	噸數	乘組員	漁獲物價額
鯨、豚、獸	太平洋北部及日本海	自三十六年二月至全年十月		一艘	一〇三噸	二七八	七、八二九円

一本表ハ三重遠洋漁業株式會社ニ係ル事實ナリ

○第四〇

漁船數及新造、廢用

年次	五間以上		三間以上五間未滿		三間未滿		
	現在	新造	現在	新造	現在	新造	
三十六年	二〇三艘	一八艘	一三、八〇六艘	三四五艘	九、六三五艘	八九七艘	
三十五年	二八	一五	八三八	一一三	一一、一四五	一一、〇〇六	
三十四年	九	三	六六九	一一八	一一、〇九二	一一、二二二	
三十三年	八	—	五一三	六〇	一一、六五六	一一、二六一	
三十二年	一〇	—	四〇〇	四二	一一、六九二	一一、二七九	
							七三九

一本表中二六難破船ヲ包含セズ

漁業

商工業

○第四一

難破漁船數

八十二

年次	船數	乘組總員	死亡	乘組傷	生死不詳	計中
三十三年	一艘	八	一	一	一	八
三十四年	一〇	三八	二	一	一	三五
三十五年	一五	七三	四	三	一	二五
三十六年	八	二六	五	一	一	二八

◎商工業

○第四二

商工業戶數

每年末現在

年次	商	工業	兼業	計業	專業	兼業	計業
三十三年	一八、八〇五	一〇、〇九六	一八、一七三	三六、九七八	一〇、三五〇	一一、〇八四	二二、一八〇
三十四年	二〇、三八一	一〇、三五六	一九、一九一	三九、五七二	一一、〇二四	一一、〇二四	二二、三七四

三十四年	五九、三二四
三十五年	五五、六八五
三十六年	五四、三六七

○第四三

商工業人口

每年末現在

年次	專業	兼業	計業	專業	兼業	計業
三十三年	七三、四五八	五九、八一二	一三三、二六九	三六、八七一	三五、二四〇	七二、一一一
三十四年	八〇、二三一	六七、六四二	一四七、八七三	三八、八六四	三六、六三三	七五、四九七
三十五年	二二一、〇四一					
三十六年	二〇一、一七二					
三十七年	一九二、〇二〇					

○第四四

商事會社

每年末現在

三十三年	一八六	三九、七八四、二六〇	三三、六七五、九三五	一、八〇一、五二五
三十六年	一八六	三九、七八四、二六〇	三三、六七五、九三五	一、八〇一、五二五

商工業

八十三

商工業

八十四

年次	會社數	資本金	拂込資本金	積立金
三十五年	二〇二	三九、六一三、九一〇	三三、二九四、二三三	一、五三四、五〇八
三十四年	二二二	三九、三八九、四〇〇	三三、八七〇、三八五	一、三一九、三三一
三十三年	二二二	三九、五一四、二四五	三二、〇五七、四九七	一、〇七八、五五五
三十二年	二〇七	三一、三一三、五五五	二四、一一〇、二六三	八四〇、四九九

○本表三十六年中ノ事實ヲ種類別ニ掲ケレハ左ノ如シ

種別	會社數	資本金	拂込資本金	積立金
銀行	三七	八、四九〇、〇〇〇	四、六六八、二六七	五四五、三三五
取引所	四	四〇〇、〇五〇	四〇〇、〇五〇	一九六八八
農業會	五	八九、〇〇〇	三八、二〇〇	六〇〇
牧畜會	一	三、〇〇〇	三、〇〇〇	—
漁業會	三	一一〇、〇〇〇	五三、七五〇	—
商業會	四八	一、三三五、七〇〇	七二六、四九三	四三、六一六
工業會	五三	五、三六四、四〇〇	四、二七五、二七五	七二〇、二三八

運輸會社 其他 一一三 二二、一五九、七五〇 二二、〇九六、五九〇 四五九、一六一
 其 二二 八三二、三六〇 四一四、三一〇 二二、八七六

一本表ノ外二個人銀行三アリ此資本金拾五萬千五百貳拾圓ナリ
 ○第四六 商業會議所 明治三十六年

名稱	所在地	選舉有權者數	特別通計	開議度數	議事件數	經費(決算)
四日市商業會議所	四日市市大字濱町	三七五人	四二八	三五	二二	二、五九五
津商業會議所	津市大字津大門町	三一九	二二〇	一三	二八	一、四四七

一本表中議員ハ十二月末日現在ニシテ經費ハ三十六年度其他ハ一ケ年間ノ事實ナリ
 ○第四七 重要物産同業組合 明治三十六年末現在

名稱	事務所所在地	設置年月日	組合區域	組合人員
三重縣肥料同業組合	三重郡楠村大字南五味塚	卅二年四月十九日	桑名、員辨、三重、鈴鹿、河藝郡	一〇六
三重縣醬油全業組合	津市上濱町	全	伊賀、伊勢、志摩國	二六六
四日市肥料商全業組合	四日市市濱町	卅三年七月十三日	四日市市	二六

八十五

商工業

名	稱	事務所所在地	設置年月日	組合區域	組合人員
南勢肥料全業組合	津市京口町	全	八月三日	津市、安濃、一志、飯南、多氣、度會郡	八四人
三重縣製糸全業組合	度會郡宇治山田町	全	四月三十日	伊賀、伊勢、度會郡	九四三人
山田漆器全業組合	本町	廿五年五月廿九日			
伊賀肥料商全業組合	阿山郡上野町	全	十一月廿一日	伊賀、度會郡	一二四人
伊勢織物全業組合	津市大門町	全	三十六年十月五日	安濃、河津、鈴鹿郡、津市	二二八人
松阪木綿同業組合	飯南郡松阪町	全	十二月廿二日	一志、飯南、多氣郡	二五五人
四日市米穀輸出同業組合	四日市市濱町	全	十二月廿六日	四日市市	四八人

一本表ハ明治三十三年法律第三十五號重要物産同業組合法ニ依リ設立セシモノナリ
 ○第四八 産業組合 明治三十六年末現在

名	稱	事務所所在地	設立年月日	組合區域	出資一 口金額
鷄方信用組合	志摩郡鷄方村	全	三十四年五月九日	志摩郡鷄方村	一〇円
立神信用組合	全郡立神村	全	三十五年一月二十三日	全郡立神村	一〇円
矢持信用組合	大賀郡矢持村	全	四年四月二十一日	大賀郡矢持村	三〇円

名	稱	事務所所在地	設立年月日	組合區域	出資一 口金額
錦信用組合	北牟婁郡錦村	全	三十六年八月七日	北牟婁郡錦村	五〇円
河曲信用組合	河藝郡河曲村	全	八年八月二十九日	河藝郡河曲村	一〇円
島勝信用組合	北牟婁郡桂城村	全	十一年十一月十九日	北牟婁郡桂城村	五〇円
員辨購買販賣組合	島取郡神田村	全	三十三年十二月十七日	員辨郡(稻部)神田村	二〇円
相津購買組合	飯南郡粥見村	全	三十五年九月十日	飯南郡粥見村	一〇円
馳出購買組合	三重郡鹽濱村	全	三十六年四月二十二日	三重郡鹽濱村	一〇円
川添購買組合	多氣郡川添村	全	上	多氣郡川添村	五〇円
粟加購買組合	安濃郡明合村	全	十一年十一月十六日	安濃郡明合村	五〇円

一本表ハ明治三十三年法律第三十四號産業組合法ニ依リ設立セシモノナリ

○第四九

取引所米穀賣買石數

年次	總數	名	四日市	津
三十六年	二二〇、三九〇石	一、一九九、〇六〇	七四一、六三〇	三六一、七〇〇
三十五年	二六九、八七二〇	一、三七二、一九〇	七五〇、三二〇	五七六、二一〇
商工業			八十七	

商工業

八十八

年次	總數	桑名	四日市	津
三十四年	二、六三〇、九六〇	一、一九七、五七〇	八六三、六四〇	五六九、七五〇
三十三年	四、〇八六、八八〇	一、八三四、二五〇	一、三三〇、一六〇	九三三、四七〇
三十二年	三、五六八、六九〇	二、二〇九、八〇〇	八八三、三五〇	四七五、五四〇

○第五〇

輸出入品

種別	三十五年	三十四年	三十三年
輸出品元價總額	二九、三九六、〇七五	二九、〇〇〇、三七八	二五、一三五、九七八
輸出品元價總額	三三、五五三、三〇二	三三、一五七、一七五	三〇、一八一、〇八一

右明治三十六年中ニ於ケル種別左ノ如シ

品名	輸		入	
	總額	管内	管内	管外
米	五、七四二、三八七	四五六、一二三五	七、〇三三、九一一	三、二〇一、六九三
麥	一四八、二五〇	—	一六六、三四〇	一六〇、九七〇
大豆	六六二、一八〇	三七二、五三〇	七二〇、一四四	七二〇、一四四

品名	輸		入	
	總額	管内	管内	管外
小豆	一一八、二八四	—	一四八、一八五	—
雜穀	七六、九七〇	一六、八二〇	八九、五四〇	—
砂糖	二五三、一五〇	二五三、一五〇	三三三、九五〇	—
魚類	六〇二、六三四	五四、八二一	八七四、八四二	七〇二、一六〇
鯨類	一七七、七五四	一六、四七四	一九二、三一八	三七、〇三八
青物乾物類	一〇八、二七七	二二、三〇五	二〇七、六二三	四三、〇一〇
酒類	一二五、〇九〇	四二、五二五	二〇四、七八七	一二五、五二〇
醬油	九九、五〇〇	六八、〇〇〇	三三、〇五五	一八、二八〇
食鹽	三八、一八六	三五、三八六	六六、五一七	七、二五〇
製茶	一一一、〇七三	二、二八八	一、〇六五、二八〇	七〇六、三三五
煙草	五七三、六五〇	一九五、四二〇	六五六、二七〇	一四、六七四
菜種	五三、七一三	二〇、一六三	五四二、一八四	二八三、九三四
油類	七〇七、三八〇	二、一〇〇	五〇九、〇一九	二八三、〇五九
石油	七五一、八九〇	一六九、三九〇	八三九、八七〇	—

商工業

八十九

商工業

九十

品名	輸		入	
	總額	管內	管外	總額
炭	一三、六三八	一三、六三八	—	八一、三三九
蠶糸類	一、〇八八、四一四	—	一、〇八八、四一四	五五、〇一九
織物	一、八四九、五八三	二、三九、一八三	一、〇三九、九四八	九六七、〇九〇
綿糸	三、七二三、八〇七	八六一、〇七二	二、三、四、四九〇	八三、四一一
和洋	二、〇七八	二二、〇七八	—	一九一、九九〇
紙類	一、一四、二三〇	七五、二四〇	三八、九九〇	七、三三六
其他	一一、二三四、九五七	四、七二八、七三六	六、五〇六、二二一	一六、四七八、三二八
計	—	—	—	—
魚類	—	—	—	—
青物	—	—	—	—
古物	—	—	—	—
牛馬其他	—	—	—	—
計	—	—	—	—

○第五一

諸商市場數

年次	魚類	青物	古物	牛馬其他	計
三十六年	六二、	—	—	—	六二、
三十五年	六一、	—	—	—	六一、
三十四年	五八、	—	—	—	五八、

○第五二

市街物價

品名	單位	市街		別市	
		津市	四日市	津市	四日市
米	石	—	—	—	—
大麥	全	—	—	—	—
裸麥	全	—	—	—	—
小麥	全	—	—	—	—
大豆	全	—	—	—	—
食鹽	全	—	—	—	—
清酒	全	—	—	—	—

商工業

九十一

商工業

品名	單位	津市	市街	四日市	別市
醬油 (溜)	全貫目	一八・五八	二〇・二六		
味噌	百貫目	一〇・六一	一〇・七二		
白糖	全斤	一〇・三三	一〇・四〇		
赤糖	全斤	七・〇三	六・三三		
紡績綿糸	全釜	三三・八三	三三・一五		
晒金	全釜	三・九〇	四・一四		
生糸	百斤	一、〇〇七・五	九九六・五八		
石	全箱	九八七・六三	九〇五・三三		
薪	十貫目	九六七・〇一	八四一・三三		

九十三

炭

一本表ハ一ケ年間ノ平均相場ニシテ其甚シキ懸隔アルハ立物ノ一定セサルニ由ル
 ○第五三 勞働者ノ賃銀 三十六年

種別	最高	普通	最低	最高	普通	最低
大工	五〇	四二	三五	六八	五五	三五
左官	五五	四〇	四五	五五	五〇	四五
石工	五〇	四〇	三〇	八〇	六〇	四〇
木挽	五〇	四五	三五	八〇	六〇	四〇
疊刺	六〇	五〇	四〇	五〇	四〇	三〇
建具職	六〇	五〇	四〇	五〇	四〇	三〇
養蠶		△二〇	三五			
養蠶男		△一五	三五			
養蠶女			三五			
日雇人夫	四〇		三〇			

商工業

九十三

商工業

九十四

種別	最		市		日		市	
	高	通	最	低	最	高	普	通
下男	月給△二・八〇	月給△二・五〇	月給△一・六〇	年給△三・八	年給△三・〇	年給△三・七		
下女	全△二・二〇	全△二・〇〇	全△一・三〇	全△三・一	全△三・四	全△一・八		

一本表中ハ印ヲ附スルハ賄付ニシテ下男下女ノ外ハ凡テ日額ナリ

○第五四

工場

毎年未現在

年次	工場數	年次	工場數
三十六年	三三二	三十一年	二二七
三十五年	二四三	三十年	一六三
三十四年	二四七		

○本表中三十六年ノ工場種類別ヲ掲グレハ左ノ如シ

蠶絲製造	二二五	紡績綿糸	四
鑄物	二	鐵工	五
織物	二二	煙草	六
製茶	五	釀造	二
精米製油	九	挽材	二

造 陶 器 船
製 綿 器
形 紙 綿
石 灰 紙
製 網

燐 寸
印 刷
煉 化
製 粉
製 紙
其 他

一本表ハ職工徒弟及勞働者等十人以上(平常使用スル一日ノ數)ヲ有スル工場ナリ

○第五五

工業物

年次	工業物總價額	年次	工業物總價額
三十六年	一七、六二〇、六四四	三十一年	一三、八六八、七六六
三十五年	一七、七三六、三二八	三十年	九、一六三、〇六五
三十四年	一六、〇六七、七九一	二十九年	七、四五八、九九二
三十三年	一五、五九五、九九九	二十八年	七、二二五、三二一
三十二年	一四、二二八、五六三	二十七年	五、五九三、一一三

商工業

九十五

商工業

九十六

○本表中三十六年ニ於ケル價額拾萬圓以上ノモノヲ掲ケレハ左ノ如シ

種別	數量	價額	種別	數量	價額
紡績綿糸	二、二一五、五四九	四、六五〇、二九一	蠶糸	七、八六九	三、五八八、四〇八
織物	一、六七八、五八五	一、二七七、二四〇	清酒	七五、一〇八	二、二五三、六九二
油類	一六、六〇二	四五四、一三五	菓子	?	四四六、三二一
溜草	二、三、六〇一	三八二、八五五	醬油	二八、二七二	三七三、七三五
煙草	一三一、〇四四	三六七、七八〇	滓	一、三九二、〇八一	三三四、三五一
瓦	九、九四六、六〇〇	三〇一、七三三	噲	二、〇五一、二〇八	二、三三、一三三
漁網	一三、五九四、一一四	二二七、七七三	物	一、九三六、七七六	一八七、二九八
陶器	九、五八四	一八二、〇五六	耐	三、八〇八	一六四、二一八
籠	一、一八、八一七	一六二、二二一	束	一、六四一、二四五	一五五、二六三
傘	四、四、六五二	一四五、六四四	類	四七四、七八一	一四一、七二三
石	八三八、五二四	一、一六、五三七	紙	八〇七、二一〇	一一五、七二六
漆	七九七、七九一	一一三、九六三	形	一、六九五、〇〇〇	一一三、〇〇〇
磁	三、八二二、二七〇	?	紙	?	?
器	?	?	臺	?	?
灰	?	?	類	?	?

セメント

三三、三六〇 一〇五、四九三

○第五六

度量衡器製作修覆及販賣所

三十六年末現在

種別	製作所	修覆所	販賣所
度量衡器	1	1	5
器	3	1	4
器	4	3	4
計	7	3	13

一 製作者ニシテ修覆販賣ヲ兼子タル者又販賣所ニシテ修覆ヲ兼子タル者ハ各別ニ調査セリ
 ○第五七 石炭消費高

年次	總數	工場用	汽車用	製鹽用	船舶用	其他
三十六年	二六〇、二二二、二四三	八七、三七八、九二九	一六三、〇〇七、五一四	二三四、五〇〇	五、二八一、三〇〇	三、〇〇〇
三十五年	二四七、八八二、〇九七	八四、九九一、七六一	一五四、三二一、一三六	三、七〇九、二〇〇	四、八六〇、〇〇〇	—
三十四年	一三八、九九七、一六二	六九、八七三、四九八	六二、二九九、六七七	六、二五六、五〇〇	五六七、四八七	—

商工業

九十七

金融貯蓄

九十八

年次	總數	工場用	汽車用	製鹽用	船舶用	其他
三十三年	一四〇、九四五、五八二、七七一、八一〇、〇九九					
三十二年	一〇三、二八五、八四七、五八、二八四、四五二					
		四六五、三六二、六一五、二〇〇、六二、〇五四、九二一				
		四五〇、二四〇、六、五九五、一〇〇、三七、九五六、〇五五				

◎金融貯蓄

○第五八 銀行營業ノ景況

種別	三十三年	三十二年
預り金	年末現在 一三、〇一九、二四七、一一、七九〇、五八五 一ヶ年間 八九、九二九、九〇三、八六、〇三九、八二六、七八、五一八、七六六、七五、〇一八、四七八、五九、一二七、九三七	年末現在 九、六一二、〇九七、一〇、七二九、七三三 一ヶ年間 八、七六〇、六八九 七、七四一、三〇六 七、六二六、九三五、一〇、〇六一、七七四 八、五五三、六七五
貸附金	年末現在 四二、二七四、六五四、三七、〇〇二、五四五、三八、一三三、一四五、四二、五五八、一七七、三三三、八四〇、三七一 一ヶ年間 三五、四四八、二〇二、三三三、二五六、七九五、二八、八九九、二五二、三三三、六一三、二八〇、二八、五二八、七二四	年末現在 七、九四七、三〇三 八、一七六、五七八 六、三四八、三三〇 五、五九八、八六七 五、二三一、八六八
爲替取立	爲替受込 二〇、九七六、九一九、二〇、八二三、九八三、一八、一七五、四四一、一七、二七一、〇八〇 一六、五三七、二三六 荷爲替受込 五、一四九、六六六 四、三八四、三〇〇 二、七七六、四九六 三、三一九、八五八 三、〇九六、五三六	爲替振出 三五、四四八、二〇二、三三三、二五六、七九五、二八、八九九、二五二、三三三、六一三、二八〇、二八、五二八、七二四 荷爲替振出 七、九四七、三〇三 八、一七六、五七八 六、三四八、三三〇 五、五九八、八六七 五、二三一、八六八
手形割	年末現在 五、三七九、三〇七 七、三五四、六一九 三、七六三、二一六 六、三五六、二八〇 二、九一一、六八〇 一ヶ年間 三九、五八一、二三〇、三五、三八五、七八七、三〇、七一九、六七二、三三三、〇〇四、五四六	

爲替取立 爲替受込 二〇、九七六、九一九、二〇、八二三、九八三、一八、一七五、四四一、一七、二七一、〇八〇 一六、五三七、二三六
荷爲替受込 五、一四九、六六六 四、三八四、三〇〇 二、七七六、四九六 三、三一九、八五八 三、〇九六、五三六
手形割 年末現在 五、三七九、三〇七 七、三五四、六一九 三、七六三、二一六 六、三五六、二八〇 二、九一一、六八〇
一ヶ年間 三九、五八一、二三〇、三五、三八五、七八七、三〇、七一九、六七二、三三三、〇〇四、五四六
一縣下ニ本店チ有スル銀行ハ其支店所在地ノ管内外ニ拘ハラズ總テ本店ニ合算ス

○第五九

農工銀行貸付金

每年末現在

年次	年賦償還貸付	定期償還貸付	計
口數	金額	口數	金額
三十六年	三八四 六〇八、四五三	四二 七二、五六二	四二六 六八一、〇一五
三十五年	二九二 五〇五、五二五	四六 八一、一六八	三三八 五八六、六九四
三十四年	二二六 四六四、六一一	四〇 七九、九一五	二七六 五四四、五二六
三十三年	一五〇 三四三、五二七	三一 五二、四〇一	一八一 三九五、九二八
三十二年	七七 一六六、六一二	二二 四二、二四七	九九 二〇八、八五九

○本表貸付ニ對スル三十六年ニ於ケル利子歩合左ノ如シ

金融貯蓄

九十九

金融貯蓄

年賦償還貸付金	最高年一割	最低年九分
全据置期間	全年一割一分	全年一割
定期償還貸付金	全年一割	全年九分

○第六〇 質屋貸出金高

年次	店數	貸出金 年末現在	一ヶ年間 受戻金高	一ヶ年間 流れ金高
三十六年	八七二	五四五、五二四	一、二五五、二二一	八六、九五四
三十五年	八八一	五三三、一八九	一、二二二、七〇七	六二、四一四
三十四年	八七〇	四九三、八六九	一、三八四、一七七	五四、七八八
三十三年	八九〇	五〇八、四二九	一、〇三六、六三九	六二、九三八
三十二年	八七六	四五四、七九二	一、〇〇三、六三五	四七、五五八

一本表中店數ハ毎年十二月末日現在ナリ

○第六一 郵便爲替

年次	取扱局 所數	振出 口數	金額	拂入 口數	金額
三十六年	一三五	一五二、六八九	一、二八三、九〇七	一三三、九二六	一、二三八、七六〇
三十五年	一二六	一三五、六六九	一、〇九一、三六九	一二六、四四五	一、二四九、四五二
三十四年	一一五	一一〇、〇二一	一、〇三四、七六八	一〇五、九〇七	一、二一九、三一九
三十三年	一〇七	九五、四九二	九八四、一四八	九三、三五三	九三二、八三一
三十二年	九九	八八、三一八	七七九、七〇四	八二、六九二	七七〇、三八七

一本表取扱局所數ハ毎年度末(三月三十一日)ノ現在ナリ

○第六二 郵便貯金

年次	取扱局 所數	新規預人員	年度末現在 人員	金額	預入 金額	拂渡 金額
三十六年	一三五	一九、三六一	七七、三二七	五二一、五八八	二五四、三三七	二四九、五二五
三十五年	一二六	一五、三四四	六三、五四二	五〇六、〇四八	二三九、四一四	二三四、九一六

金融貯蓄

交通土功

年次	取扱局 所數	新規預人員	年度末現在 人員	金額	預入	拂渡
三十四年度	一二五	一八、五八五	五七、一三三	四七四、七八六	三一九、〇五六	二二二、四九九
三十三年度	一〇八	一三、七二二	四五、三一一	三五七、六七九	一六四、一八七	一八七、七二七
三十二年度	九九	四、七五二	三七、二八四	三六〇、六四六	一四三、九五八	一四八、〇二七

〇第六三 組合貯蓄金 每年末現在

年次	組合町村數	貯金額
三十四年	五五六	六六、六二一
三十三年	五五二	四〇、〇七一
三十二年	六五八	四七、三七九
三十一年	六七六	三四、〇八二
三十年	六八五	三五、〇六八

◎交通土功

〇第六四 國縣道及一等道路 明治三十五年末現在

街道名	經過線	路里	程道幅
東海道	桑名郡押付(愛知縣界)ヨリ桑名ヲ經テ桑名三重郡界マテ	二〇・三・五五	二・五
	桑名三重郡界ヨリ四日市ヲ經テ三重鈴鹿郡界マテ	五〇・六・〇七	二・五
	三重鈴鹿郡界ヨリ石藥師、庄野、龜山、關、坂ノ下ヲ經テ滋賀縣界マテ	六・三・四・二七	二・五
	計	一四・二・七・二九
	三重郡日永ヨリ三重河藝郡界マテ	二七・二・二	二・三
	三重河藝郡界ヨリ神戸、白子、上野ヲ經テ河藝郡津市界マテ	五・三・五・三二	二・七
	河藝郡津市界ヨリ津市安濃郡界マテ	一・二・四・〇三	三・一
	津市安濃郡界ヨリ安濃一志郡界マテ	一・一・二・二九	二・一
	安濃一志郡界ヨリ雲出ヲ經テ一志飯南郡界マテ	二・二・三・三九	二・五

交通土功

交通土功

街 道 名 一 經 過 線 路 一 里 程 道 幅

一志飯南郡界ヨリ松阪ヲ經テ飯南多氣郡界マテ	里町間 二・二九・二一	間分 二・六
飯南多氣郡界ヨリ齋宮ヲ經テ多氣度會郡界マテ	一・二五・〇〇	三・二
多氣度會郡界ヨリ山田ヲ經テ度會郡宇治マテ	三・〇四・二三	三・二
計	一九・〇〇・二九	……

國道計

……	三三・二七・五八	……
----	----------	----

桑名鐵道停車場道

桑名郡桑名ヨリ停車場マテ	〇・二五・二	一・九
--------------	--------	-----

美濃街道

桑名郡桑名ヨリ同郡抽井(岐阜縣界)マテ	三・〇〇・四三	一・八
桑名郡桑名ヨリ桑名員辨郡界マテ	一・一九・五八	二・〇

濃洲街道

桑名員辨郡界ヨリ楚原、阿下喜、古田ヲ經テ岐阜縣界マテ	七・一〇・二二	二・〇
計	八・三〇・一〇	……

富田鐵道停車場道

三重郡東富田ヨリ停車場マテ	〇・〇一・二九	二・五
---------------	---------	-----

新濃洲街道

三重郡羽津村ヨリ大矢知ヲ經テ三重員辨郡界マテ	二・一八・一九	二・〇
三重員辨郡界ヨリ南大社ヲ經テ員辨郡東一色マテ	一・二三・三七	二・〇
計	四・〇五・五六	……

四日市港道

四日市市大字北町ヨリ四日市港マテ	〇・一六・一二	三・〇
------------------	---------	-----

津鐵道停車場道

津市大字下部田ヨリ停車場マテ	〇・〇一・二八	四・一
津市大字津ヨリ津市安濃郡界マテ	〇・六・五七	二・三

伊賀街道

津市安濃郡界ヨリ片田北長野ヲ經テ安濃阿山郡界マテ	五・二九・〇六	二・三
安濃阿山郡界ヨリ上阿波ヲ經テ阿山郡上野マテ	六・〇二・二四	二・四
計	一一・〇一・二七	……

贊崎港道

津市大字津ヨリ津市安濃郡界マテ	〇・四・三三	二・九
津市安濃郡界ヨリ安濃郡乙部マテ	〇・六・〇五	三・四
計	一・〇・二七	……

交通土功

交通土功 街道名 經過線 路里程道幅

久居道	津市大字岩田ヨリ津市安濃郡界マテ 津市安濃郡界ヨリ安濃一志郡界マテ 安濃一志郡界ヨリ一志郡久居マテ	里町間 〇七・五四 一八・一六 二二・一八 一一・五八 四〇・二一五 〇二・四〇	二四 二四 二八 …… 二五 二〇
奈良街道	一志郡中林ヨリ久居、月木ヲ經テ一志安濃郡界マテ 一志安濃郡界ヨリ安濃郡五百野マテ	四〇・四・五五 二七・〇九 七・一四・五九 七・〇五・〇三 一四・三〇・〇二 一・三五・一四	…… 二・三 一・九 二・一 …… 二・〇
大口港道	飯南郡松阪町ヨリ全郡大口マテ 一志郡三波ヨリ田尻、大村、垣内ヲ經テ一志名賀郡界マテ	二七・〇九 七・一四・五九 七・〇五・〇三 一四・三〇・〇二 一・三五・一四	二・三 一・九 二・一 …… 二・〇
初瀬街道	一志名賀郡界ヨリ伊勢地、阿保、名張、安部田ヲ經テ奈良縣界マテ	一六・〇四・一八	一・七
名張別街道	一志郡久居町ヨリ戸木ヲ經テ全郡大村マテ	一六・〇四・一八	一・七
和歌山街道	飯南郡松阪ヨリ大石、宮前、七日市、波瀬、太良木ヲ經テ奈良縣界マテ	一六・〇四・一八	一・七

熊野街道	飯南郡松阪ヨリ飯南多氣郡界マテ 飯南多氣郡界ヨリ相可、新田、粟生ヲ經テ多氣度會郡界マテ 多氣度會郡界ヨリ野後、大内山ヲ經テ度會北牟婁郡界マテ 度會北牟婁郡界ヨリ長島、船津、尾鷲ヲ經テ北牟婁南牟婁郡界マテ 北牟婁南牟婁郡界ヨリ木本、阿田和、成川ヲ經テ和歌山縣界マテ	二〇・三・五一 五・〇六・一四 六・二六・一一 一四・三〇・三九 一一・一七・四一 四一・一一・三六 〇二・四六 〇三・三五 〇二・二六 〇三・三四 〇六・〇〇	二・一 一・七 一・六 一・六 二・〇 …… 三・一 一・七 二・〇 一・七 三・〇
四日市鐵道停車場道	四日市市大字藏町ヨリ停車場マテ	四一・一一・三六	……
河原田鐵道停車場道	三重郡河原田ヨリ停車場マテ	〇二・四六	三・一
高宮鐵道停車場道	鈴鹿郡高宮ヨリ停車場マテ	〇三・三五	一・七
龜山鐵道停車場道	鈴鹿郡龜山ヨリ停車場マテ	〇二・二六	二・〇
關鐵道停車場道	鈴鹿郡關ヨリ停車場マテ	〇三・三四	一・七
交通土功	鈴鹿郡關ヨリ停車場マテ	〇六・〇〇	三・〇

交通土功 街道名 經過線 路 一里 程 道 幅

大和街道	鈴鹿郡關ヨリ加太ヲ經テ鈴鹿阿山郡界マテ 鈴鹿阿山郡界ヨリ上柘植、佐那具、上野、島ケ 原ヲ經テ京都府界マテ	二・三一・四二 七・二八・三〇	里町間 間分	一・八 二・四
一身田鐵道停車場道	河藝郡小川ヨリ全郡窪田マテ	一〇・二四・二二 三・一〇・〇
伊勢別街道	津市大字上濱町ヨリ津市河藝郡界マテ 津市河藝郡界ヨリ窪田、棕本、楠原ヲ經テ河藝 鈴鹿郡界マテ	〇・五・三五 四・一一・一五	三・〇 二・六
名張街道	河藝鈴鹿郡界ヨリ鈴鹿郡關木崎町マテ	二・一・五二 四・二八・四二	二・〇
	阿山郡上野ヨリ阿山名賀郡界マテ	二・八・四四	二・三
	阿山名賀郡界ヨリ苜蒲池ヲ經テ名賀郡名張マ テ	四・〇・一〇〇	一・九
計		四・二九・四四

初瀬新街道	一志郡久居町ヨリ全郡田尻、南家城、八知、奥 津、石名原ヲ經テ奈良縣界マテ	九・一七・〇六 二・一・四四	一・九 二・八
新海街道	阿山郡上柘植ヨリ全所(滋賀縣界)マテ	三・〇・一八	一・七
相可鐵道停車場道	多氣郡相可ヨリ停車場マテ	〇・〇・三五	四・〇
宮川鐵道停車場道	度會郡山田ヨリ田丸ヲ經テ度會多氣郡界マテ	二・三・三四	二・六
	度會多氣郡界ヨリ丹生ヲ經テ多氣飯南郡界マ テ	五・〇・四九	一・七
和歌山別街道	多氣飯南郡界ヨリ飯南郡粥見マテ	三・五・一三	一・八
	計	九・〇・三六
神社港道	度會郡山田ヨリ同郡神社マテ	一・一・二四	二・三
南島街道	度會郡山田ヨリ同郡贅浦マテ	九・〇・三七	一・七
	度會郡宇治ヨリ度會志摩郡界マテ	二・二・五六	一・五
磯部街道	度會志摩郡界ヨリ志摩郡惠利原マテ	二・〇・三五	一・七
計		四・二九・三一

交通土功

百九

交通土功

街道名

經過

線

路

里

程

道幅

百十

鳥羽街道

度會郡山田ヨリ二見ヲ經テ度會志摩郡界マテ
度會志摩郡界ヨリ志摩郡鳥羽マテ

里町間
三・一〇・〇六
三・四・二〇
四・〇八・二六
〇・三・五五
二・九

柘植鐵道停車場道

阿山郡上柘植ヨリ停車場マテ

假定縣道計

三五

.....

一七〇・二〇〇六

菰野街道

四日市市大字北町ヨリ四日市市三重郡界マテ
四日市市三重郡界ヨリ三重郡菰野マテ

.....
一四・五九
二・二九・五九
三・〇八・五八
三・〇七・三〇
四・一六・〇七
一・三三・三八
九・二一・一五

巡見街道

鈴鹿郡和田ヨリ川崎、伊船ヲ經テ鈴鹿三重郡界マテ
鈴鹿三重郡界ヨリ菰野、田光ヲ經テ三重員辨郡界マテ
三重員辨郡界ヨリ員辨郡阿下喜マテ

六軒鐵道停車場道

一志郡小津ヨリ同郡津屋城マテ

松阪鐵道停車場道

飯南郡松阪ヨリ停車場マテ

相可鐵道停車場道

多氣郡齋宮ヨリ停車場マテ

五ヶ所街道

度會郡宇治ヨリ同郡五ヶ所マテ

波切街道

志摩郡鳥羽ヨリ惠利原、鵜方ヲ經テ同郡波切マテ

濱島港口

志摩郡惠利原ヨリ同郡濱島字西早町マテ

的矢街道

志摩郡松尾ヨリ同郡的矢マテ

上野鐵道停車場道

阿山郡土野ヨリ停車場マテ

佐那具鐵道停車場道

阿山郡府中村大字佐那具ヨリ停車場マテ

月瀨街道

阿山郡久米ヨリ大野木ヲ經テ阿山名賀郡界マテ

阿山名賀郡界ヨリ白樫ヲ經テ奈良縣界マテ

計

.....
二・四・五〇
一・三三・三四

交通土功

百十二

街道名	經過線	里程	道幅
引本港道	北牟婁郡相賀ヨリ同郡引本浦マテ	里町間 二九・一九	二・一
吉野街道	南牟婁郡小坂ヨリ同郡桃崎、神上ヲ經テ奈良縣界マテ	四・三〇・五三	一・六
上野街道	名賀郡阿保ヨリ柙川ヲ經テ名賀阿山郡界マテ	二・二一・〇三	一・七
	名賀阿山郡界ヨリ四十九ヲ經テ阿山郡上野マテ	三・二一・一一	二・三
計		三・一六・一四	
一等道路計		四五・一五・三五	
里道延長		三・〇八・三四	

○第六五

電信

(有料)

年次	電信取扱局所	國內信着	國外信發	國內信着	國外信
三十六年度	五四	二七二、五八二 <small>通</small>	二八三、八六一 <small>通</small>	三〇三 <small>通</small>	四一〇 <small>通</small>

年次	局所	國內信着	國外信發	國內信着	國外信
三十五年度	四六	二八八、一四四	三〇二、八四九	二五一	三二七
三十四年度	二八	二一九、八五〇	二五一、五七四	一六一	三二二
三十三年度	二六	二二五、九七七	二六四、六三五	八六	一三八
三十二年度	二五	二二八、七八七	二五四、一一一	九〇	九四

一局所數ハ毎年度末(三月三十一日)ノ現在ナリ

○第六六

普通郵便

年次	局數	取扱所數	郵便集配物達
三十六年度	一〇〇	三五	一六、八九五、三六五 <small>通</small>
三十五年度	一〇〇	二六	一四、三七八、二二六
三十四年度	九八	一七	一四、二三六、三五二
三十三年度	九四	一四	一三、九五九、九一六
三十二年度	九〇	八	一一、二三三、二六七

交通土功

百十三

交通土功

百十四

一表中局數及取扱所數ハ毎年度末(三月三十一日)ノ現在ナリ次表亦全シ

○第六七 小包郵便

年次	局數	取扱所數	小包郵便物 引受數	配達數
三十六年度	一〇〇	三五	一五六、四六五	一七一、八三五
三十五年度	一〇〇	二六	一六三、二五二	一八四、〇二二
三十四年度	九八	一七	一四七、七三三	一六四、八八〇
三十三年度	九四	一四	一一三、九七八	一三〇、四七九
三十二年度	七五	八	八〇、一九六	九五、七五八

電燈

年次	線路長 里町間	線條長		街燈基數	各戶燈數
		一次線	二次線		
三十六年	八、一四四	一三、二七五	一一、〇二四	一、一四三	四、六九二
三十五年	七、二七五	一一、二二七	一〇、三五三	一、一四五	四、五九三

○第六九 電話交換度數及料金

年次	交換加入者	電話所數	電話二來リシ者 通信度數	料金
三十四年	七、一九三	一、二一六	二九四	四、四八九
三十三年	六、三〇〇	八三九	二九四	四、三七九
三十二年	五、三五五	二九四	二九四	三、五五二

○第七〇 鐵道線路及哩數

三十六年末現在

年次	人員	市外交換度數	使用料	電話所數	通信度數	料金
三十六年度	三五四	八〇七、三〇一	一一、五八一	二	八五〇	二四三
三十五年度	三五九	一、二五一、〇七八	二四、三五七	二	六四四	一七七
三十四年度	三四〇	一、〇四四、四七三	二〇、三二四	二	四五一	一二四

交通土功

百十五

幹線

彌富ヨリ長島、桑名、富田、四日市、河原田、加佐登、龜山、關、加太、柘植、佐那具、上野、島ヶ原ノ各驛ヲ經テ大河原ニ至ル

會社名	線路	哩數
交通土功	彌富ヨリ長島、桑名、富田、四日市、河原田、加佐登、龜山、關、加太、柘植、佐那具、上野、島ヶ原ノ各驛ヲ經テ大河原ニ至ル	五七、五

會社名

線

路

哩數

關西鐵道

支線

柘植ヨリ深川マテ
龜山ヨリ下之庄、一身田ヲ經テ津ニ至ル

計

七五〇

參宮鐵道

津ヨリ阿漕、高茶屋、六軒、松阪、徳和、相可、田丸、宮川、筋向橋
ヲ經テ山田ニ至ル

二六一

伊勢電氣鐵道

山田ヨリ川崎、黒瀨、溝口、山田野原ヲ經テ二見ニ至ル

四・六

○第七一

車輛

每年末現在

種

別一三三〇六年一三十五年一三十四年

馬車

乗積用

一五三

一六二

一三七

人力車

一人乗
二人乗

四七五

四五三

四二一

四〇八五

四〇一六

四・三七

八〇

一一〇

荷車

大車
中車
小車

一七、五〇八

五〇六

四七八

計

八二、六〇四

八二、三八四

八一、四二八

○第七二

船舶

每年末現在

年次

西

洋

形

日

本

形

蒸汽船

帆船

二百石以上

二百石以下

舩漁小廻船

三十五年

五隻

四四

四九

六六〇

一六、三一七

三十四年

五隻

四五

五一

五五八

一三、九八二

三十三年

四隻

三四

五九

四九六

九、五四五

三十二年

三隻

二八

六一

五四五

一四、九八二

三十一年

二隻

一九

七三

四九〇

一六、〇四一

交通土功

○第七三

燈臺

明治三十五年四月調

百十八

名	稱	緯度	經度	等級	及燈質	水面ヨリノ高サ	光達距離
官設四日市燈臺		三四・五八	一三六・三八	第五等	不動白色	四・二	一一・五
津市設贄崎燈竿		三四・四三	一三六・三一	不	動白色	四・二	八・〇
官設普島燈臺		三四・三〇	一三六・五四	第四等	不動白色	一七・六	一六・〇
全安乘崎燈臺		三四・二二	一三六・五四	第四等	回轉白色ニシテ三十秒時毎ニ一閃光ヲ發ス	一〇・二	一六・〇

一一哩ハ凡ツ十六丁九分七厘五毛ナリ

○第七四

道路ノ新築、改築

年次	坪			費			計
	國縣道及一等道路	里道	計	國縣道及一等道路	縣費補助	郡市町村費其他	
卅五年度	一〇九一、五九七	九一、六〇七	一一八三、二〇四	二六	四四、八四二	一〇五、九一〇	一五〇、七五二
卅四年度	一、三九九	六五、〇六一	六六、四六〇	二、一五九	二九、七一四	七〇、九二一	一〇〇、六三五

年次	坪			費			計
	國縣道及一等道路	里道	計	國縣道及一等道路	縣費補助	郡市町村費其他	
卅三年度	—	三三、〇一六	三三、〇一六	—	四〇、五九二	二四、五一二	六九、七一九
卅二年度	—	二八、九四五	二八、九四五	—	一一、九五四	三八、四八七	五二、三四五
卅一年度	—	三八、一九五	三八、一九五	—	一五、〇四五	三五、五四四	五三、一四〇

一本表中國縣道及一等道路ノ費金ハ總テ縣費ナリ次表亦全シ

○第七五

道路ノ修繕

年次	坪			費			計
	國縣道及一等道路	里道	計	國縣道及一等道路	縣費補助	郡市町村費其他	
卅五年度	二八七、一九八	四二、〇六八	三二九、二六六	五七、三〇五	七、一九一	七、五三三	一四、七二四
卅四年度	二〇二、〇六五	四四、一〇二	二四六、一六六	三一、六八二	七、二七五	六、一三二	一三、三九七
卅三年度	二六四、八二六	二三九、七四三	五〇四、五六九	四八、六一六	四、九四八	三一、一四九	五二、三〇二
卅二年度	二二六、八五七	一五四、八〇六	三八一、六六三	四六、五七三	六、一〇六	二四、七五三	四一、三三〇
卅一年度	一六七、五六一	一六一、七六〇	三二九、三二一	二七、三八三	四、八二一	一九、三四八	三三、一四三

○第七六

橋梁ノ新架、架換、修繕坪數及費金

交通土功

百十九

交通土功

百二十

年次	國縣道及一等道路		里	道	
	坪數	金		坪數	金
三十一年度	五、二二一	三三、二四六	三、五二一	一三、一六八	
三十二年度	七、二五〇	三三、八七二	三、九四八	一九、〇九九	
三十三年度	五、五三一	三四、四七六	三、六〇六	二二、七七五	
三十四年度	四、九五〇	二六、八三五	一、二三一	一九、八八四	
三十五年度	一〇、四七九	四三、〇七〇	三、二八二	三三、五三二	

○第七七 河岸及堤防

種別	河岸及堤防		現在		上ノ内築造修繕	
	縣費主擔	郡市町村費主擔	計	縣費主擔	郡市町村費主擔	計
河	九八、五〇五	四一八、九六一	五一七、四六六	九七五	一、三七一	二、三四六
岸	五六四	八二三	一、三七七	五	二二	二七
費延個	金長所	金長所	金長所	金長所	金長所	金長所

河川堤防	海岸堤防	
	個所	延長
河川堤防	五五六	二九八、五二二
海岸堤防	五六一	九〇、八三四
費延個	金長所	金長所

一本表現在ニ係ルモノハ明治三十六年十二月三十一日ノ事實ニシテ築造修繕ニ係ルモノハ明治三十五年ノ事實ナリ

○第七八 港灣及潮除堤防改築修繕費

年次	港灣及潮除堤防改築修繕費				計
	縣費	寄附金	郡市町村土木補助費	郡市町村費協議費	
三十五年	一一、九三二	六	三七〇	八、七〇九	二二、〇〇七
三十四年度	一四、二五二	四	—	二、三九七	一六、六五三
三十三年度	一八、三三六	—	—	五三八	一九、四五六

交通土功

百廿一

學事

百廿二

年次	縣費	寄附金	郡市町村土木補助費	郡市町村費	協議費	計
三十一年度	三五、三四四	—	二、五二二	一、八一五	五九七	四〇、二六八
三十二年	二八、五〇五	一五八	一五、五六六	六、一四四	一八一	五〇、五五四
三十三年	—	—	—	—	—	—
三十四年	—	—	—	—	—	—
三十五年	—	—	—	—	—	—
三十三年度	—	—	—	—	—	—
三十二年	—	—	—	—	—	—

○第七九 土砂打止費

○學事

○第八〇 學齡兒童

年次	總數	就學ノ始期ニ達シタル者	就學ノ始期ニ達セサル者	就學ノ始期ニ達シタル者百名中就學
三十六年度	一六三、二〇八	一三三、二四六	九、一二五	一一、八三七
三十五年度	一六一、九七八	一三一、九七八	一一、〇一〇	一一、九九〇
三十四年度	一六三、八五一	一二六、八五一	一五、〇三四	二一、九六六
三十三年度	一六三、一一〇	一二三、三九三	二〇、一七〇	一九、五四七
三十二年	一六九、一〇八	一二三、五三五	三三、一〇〇	一二、四七三
三十一年	一六七、二一一	一一〇、〇八九	三四、八二七	一二、二九五
三十年	一六七、三四〇	一一七、四〇三	三八、五九六	一一、三四一
二十九年	一六九、六三二	一一七、八一三	四〇、四一九	一一、三九九
二十八年	一七一、五九〇	一一三、三二一	四五、七二八	一一、五五一
二十七年	一七〇、四七三	?	?	?

一本表三十三年以後八年度末現在ニシテ其他八曆年末現在ナリ以下ニ表亦全シ

百廿三

學事

○第八一

市町村立小學校

百廿四

年次	尋常	高等	計
三十六年度	△三一六	△一七二	△五三八
三十五年度	△三四二	△一五〇	△五三二
三十四年度	△三六七	△一二五	△五〇二
三十三年度	△四三六	△六八四	△五一〇
三十二年	△四五六	△四八二	△九三八
三十一年	△四六七	△三六	△五〇三
三十年	△四八七	△二二	△五〇九
二十九年	△四八六	△三〇	△五一六
二十八年	△四八〇	△二六	△五〇六
二十七年	△四九三	△二	△五〇五

一本表△印ヲ附スルハ分教場ナリ

○第八二

市町村立小學校教員

年次	尋常		高等		計
	正教員	准教員	正教員	准教員	
三十六年度	九九八	五三〇	四三三	五九	六八九
三十五年度	一〇三三	四七八	三九一	七二	六一一
三十四年度	八七八	五五〇	三六七	六九	五五六
三十三年度	八三三	五〇四	二八一	六六	三六六
三十二年	七九九	四四二	二四九	六〇	三一九
三十一年	七八二	五〇二	二二六	六七	二九一
三十年	七六〇	五五〇	二〇二	四五	二四七
二十九年	七二一	六〇八	一九八	七三	二七〇
二十八年	七一九	六七九	一六九	七二	二四一
二十七年	六七二	七四二	一五二	五九	二二一

學事

百廿五

學事

○第八三

市町村立小學校兒童

百廿六

種別	三十六年	三十五年	三十四年	三十三年	三十二年
尋常科	八六、三九三	八八、〇七九	八四、五五二	七九、九九五	七八、六一五
尋常補習科	三六七	五五六	九八一	二、六九〇	三、七八三
高等科	三三、八六〇	三三、一六八	三〇、七五五	一九、〇三一	一七、四四八
高等補習科	二七	三三	一九	—	—

一本表三十三年以後ハ翌年三月一日現在ニシテ其他ハ曆年末現在ナリ

○第八四

縣立學校

明治三十六年度末現在

種別	校長	教員	生徒	卒業者	經費
三重縣師範學校	一人	—	二五人	四九八人	二〇一円
三重縣立第一中學校	—	—	二六	五四三	六八
全第二中學校	—	—	三二	四六五	八〇

- 全第三中學校
- 全第四中學校
- 全高等女學校
- 全工業學校

附記

師範學校附屬小學校 教員 一人

兒童 五三四人

兒童 五三四人

一本表中生徒ハ年度内三月一日現在ニシテ卒業者并經費ハ年度内ノ事實ナリ

一師範學校經費中ニハ附屬小學校ニ係ルモノヲ包含ス

○第八五 公立諸學校 (重ナルモノ) 明治三十六年度末現在

種別	教員	生徒	卒業者	經費
眞宗勸學院(私立)	一六八	一五三	一八	五、三〇二
四日市商業學校(市立)	三三	三〇〇	五四	一〇、九三一
四日市高等女學校(市立)	二二	一七九	五〇	六、〇四四

學事

百廿七

衛生

百廿八

種別	教員	生徒	徒卒業者	經費
鳥羽商船學校(町立)	六人	二六人	五人	三八一円
大湊造船徒弟學校(町立)	八人	九四	九	二、五七五
白子工業徒弟學校(町立)	二人	一三五		一、四三二

一本表中生徒八年度内三月一日現在ニシテ卒業者并經費八年度内ノ事實ナリ
 明治三十六年度

○第八六

公立幼稚園

種別	保育年限	保母	幼児	經費	一ヶ月幼児一人ノ保育料
四日市幼稚園(市立)	學齡迄	三人	七八人	二、一〇八円	五〇〇円
津市幼稚園(私立)	三年	三人	一〇二	四二七	三〇〇
修成幼稚園(私立)	二年	二人	六六	一九二	二五〇

一本表中保母八年度末幼児八年度内三月一日ノ現在ナリ
 一本表ノ外ニ宇治山田幼稚園アルモ明治三十六年度ハ休園セリ

○衛生

○第八七

醫師、產婆、藥劑師

每年末現在

年次	醫師	產婆	藥劑師
三十五年	七六八人	八八五人	七一人
三十四年	七五二	八六八	七三
三十三年	七三九	八四一	七四
三十二年	七八三	八六七	一〇一
三十二年		?	九四

○第八八

病院

明治三十六年末現在

名稱	所在地	醫員	患者	全上治ノ死亡内
四日市驅黴院(縣立)	三重郡海藏村大字末永	二人	六三五人	六〇六人
津驅黴院(縣立)	津市大字津興	二人	三四九	三二七
宇治山田驅黴院(縣立)	度會郡宇治山田町大字岩淵町	二人	七二五	六七三

衛生

百廿九

衛生

百三十

名	稱	所	在	地	醫	員	患	者	全	上	治	死	亡	内
上野驅黴院	(縣立)	阿山郡	上野町	大字	福居町	一人	七	八	六	七	八	八	八	八
尾鷲驅黴院	(縣立)	北牟婁郡	尾鷲町	大字	尾鷲中井浦	一人	六	四	五	四	四	四	四	四
桑名病院	(公立)	桑名郡	桑名町	大字	桑名	三人	一	九	四	〇	一	〇	一	一
山田病院	(公立)	度會郡	四郷村	大字	楠部	五人	二	五	三	八	二	〇	三	三
三重縣私立病院	津市	大字	榮町			五人	五	一	八	一	四	八	五	七
眼科病院	(私立)	四日市市	大字	新町		二人	二	〇	五	八	一	五	一	〇
上野病院	(私立)	阿山郡	上野町	大字	丸之内	二人	一	九	八					
柘植病院	(私立)	全郡	東柘植村	大字	上柘植	三人	三	三	八	七	二	一	九	四
猪木病院	(私立)	名賀郡	比自岐村	大字	岡波	五人	四	七	六	一	四	四	〇	九
名張病院	(私立)	全郡	名張町	字	狭間	二人	五	五	五	六	五	二	九	八
木本病院	(私立)	南牟婁郡	木本町			三人	一	三	五	二	八	三	三	七
羽津病院	(私立)	三重郡	羽津村			六人	八	七	四	六	五	四	〇	一
岡崎病院	(私立)	四日市市	大字	新町		三人	三	八	四	三	三	五	七	二

一本表中患者ハ一ケ年ノ事實ナリ
 一本表中眼科病院ノ欄死亡ノ内ニハ不治失明ノ數ヲ合記セリ
 ○第八九 傳染病患者及死亡者

種	別	患	者	死	亡	者
虎列刺	一人	一人	一人	一人	一人	三人
赤痢	一六〇	二二八	二五七	一九五	三二〇	九八
腸窒扶斯	一九八	二六九	二六五	三三三	五四八	一五二
痘瘡	一	一	一	一	四	一
實扶埜利亞	二七七	三八一	三六六	四六五	五七五	一四六
流行性感胃	一三八	二〇五	?	?	?	?
麻疹	九一七	三、五九一	一三	一〇	一四五	?
計	一六九〇	四、五七五	九〇二	一、〇〇三	一、五八七	三九九

◎社寺

百卅一

社寺

○第九〇

神社及神職

百世二

明治三十六年末現在

社格	社數	神職	社格	社數	神職
官幣社	一	三人	村社	一、六九九	二九一人
國幣社	一	三人	無格社	八、七六三	一
縣社	二四	一八	計	一〇、五三四	三四九
鄉社	四六	三三			
宗別	寺院數	住職	宗別	寺院數	住職
天台	二四八	二〇二人	真宗	八二二	七八人
淨土	二〇七	一四五	蓮宗	二九	二二
臨濟	三三七	二六九	日蓮	三	三
曹洞	一八三	一四五	時宗	一	一
黃蘗	四五三	三八七	融通念佛	二二七九	一九二〇
	一六	九	計		

寺院及住職

明治三十六年末現在

附記

外ニ佛堂七百三十一アリ

◎褒賞及恤救

○第九二

褒賞人員

年次	公益ヲ起シモノ	公同事務ニ勤勉セシ者	人命ヲ救シ者	德行著者	金穀財産ヲ寄附セシ者	計
三十六年	一	一	一	一	三、九九〇	三、九九〇人
三十五年	八	一	一	一	六、八一九	六、八二五
三十四年	一	一	一	一	四、三七九	四、三八七
三十三年	三	一	一	一	一、八四五	一、八四五
三十二年	一	一	一	一	八、八四一	八、八四四
三十一年	一	一	一	一	五、三八四	五、三八五
三十年	一	一	一	一	四、七四七	四、七五七

褒賞及恤救

百世三

兵事

百卅六

年次	壯丁	現役		募補		充員	
		陸軍	海軍	陸軍	海軍	陸軍	海軍
三十六年	九、五〇四	一、二一三	五	一、二一八	一、四四九	三	三
三十五年	一三、〇九三	一、二六六	一五七	一、二九三	一、八一三	六三	六三
三十四年	一一、九二一	一、〇七九	一六二	八九二	一、八九四	六四	六四
三十三年	一一、八九五	一一、二七七	一七八	九八六	二、〇六三	七二	七二
三十二年	一一、二四九	一、〇二五	一四八	八五五	一、八五七	五三	五三
三十一年	一一、〇二四	一一、二七三	一三	八九四	一、八四七	一八	一八
三十年	一〇、二四五	一一、二九九	六二	一六五	二、四一七	二	二

一本表中三十六年中ノ事實ヲ郡市別ニ掲クレハ左ノ如シ

郡市名	總數	現役		募補		充員	
		陸軍	海軍	陸軍	海軍	陸軍	海軍

兵事

百卅七

郡市名	總數	現役	募補	充員
桑名	五四八	七二	七八	九三
員辨	五〇二	六〇	六四	七五
三員	九五三	一一	一一三	一四三
鈴鹿	五二六	六五	六九	八〇
河藝	六三〇	七一	七九	九三
安濃	四三〇	五〇	五三	六二
一志	八五四	九七	一〇七	一二七
飯南	七三一	八六	九四	一〇九
多氣	四五九	五七	六二	七二
度會	一、〇三九	一一三	一三七	一六四
阿山	六四四	八一	八〇	一〇二
名賀	三五〇	四六	四五	五七
志摩	六一七	五九	七六	九一
北牟婁	三〇七	三七	四〇	四九

警察

郡市名

總數

現

役

陸補

人百卅八

海軍

充員

南牟婁	五〇六人	六〇人	三人	六七八	七九人	一人
津市	二五八	二五	一人	二八	三三	一人
四日市市	一六〇	一五	三人	一六	三三	二人
計	九、五〇四	一、二二三	五四	一、二二八	一、四四九	三三

◎警察

○第九六

罪

狀

就捕犯罪人及諸犯則人員

三十二年三十五年三十四年

國事ニ關ス
逃走ノ囚徒
監視規則ヲ犯ス

八
八
八

八
八
八

八
八
八

貨幣偽造ニ關ス
賭博ニ關ス
人ヲ殺害ス
人ヲ創傷ス
幼者ヲ遺棄ス
窃盜
拘摸盜
田野山林盜
強盜
強盜人ヲ殺傷ス
詐偽取財
放火
其他ノ刑法犯罪
諸犯則
諸稅ニ係ル
其他

八三三
一九
七二
一
七七七
八
五三
二一
七
一六七
一五
二二五
三
二六七

九一四
一七
九一
六〇七
五
七四
五
一三八
六
一六六
三
三九一

一〇五四
三二
八九
六七六
一六
九四
八
一六九
一〇
一七一
五
三三一

百卅九

警察

罪 狀 三十六年 三十五年 三十四年

計 二四〇五 二五五三 二八四七

○第九七 違警罪處斷人員

罪 狀 三十六年 三十五年 三十四年

刑法及縣定違警罪 二二五〇人 一六八二人 一五三七人

諸取締規則ニ係ル違警罪 五八九人 八〇五人 三九四人

犯則 諸稅 二六七人 一人 一人

計 三、二〇九 二、五〇三 一、九三三

○第九八 變死人員

類 別 三十六年 三十五年 三十四年 三十三年 三十二年

自殺 二二四人 一九七人 一八七人 一七六人 一七二人

謀死 一八三人 二〇四人 一八五人 一七二人 一九〇人

盜賊ニ殺サレシ人	三	二	一	一	一
怨恨ニテ殺サレシ人	一	一	一	一	一
闘毆ニテ殺サレシ人	一	一	一	一	一
種々ノ事故ニテ殺サレシ人	一	一	一	一	一
痴情ニヨリ殺サレシ人	一	一	一	一	一
過失ニテ殺サレシ人	八	三	二	七	六
洪水ニテ死セシ人	一	一	一	一	一
船ノ難破ニテ死セシ人	三	三	三	三	二
火災ノ爲死セシ人	三	七	九	二	七
途上ニテ病死セシ人	二八	一八	一四	一五	三六
事故不詳ノ死者	一〇	八	七	三	七
其他	三	二	一	一	一
計	五〇四	四七九	四六〇	四二八	五〇一

警察

警察

○第九九

盜難仲數

種

別 三十六年 三十五年 三十四年 三十三年 三十二年

強盜	二	遭	ヒ	シ	家	二	二	一	二	二
強盜	二	遭	ヒ	シ	家	二	一	一	二	二
田野、山林、牧場等ノ產物ヲ盜マレシ家						四、二二九	三、八九二	三、三五六	三、五九九	三、九五六
強擄盜	二	遭	ヒ	シ	船	三八九	四二四	二九三	三五〇	二八五
追剝	二	遭	ヒ	シ	人	七	一〇〇	一一三	一〇〇	一一三
掏摸、拐帶、誑騙等ニ遭ヒシ人						一、七一九	一、五二四	一、五四二	三三〇	一、五三九
計						六、四二九	五、九四二	五、三一九	四、四〇五	五、九一五

○第一〇〇 火災

年次	火災度		軒數	
	總數	失火放火	火災	延燒
三十六年	二八三	二二三	二五	二五
三十五年	二八三	二二三	二五	二五
三十四年	二八三	二二三	二五	二五
三十三年	二八三	二二三	二五	二五
三十二年	二八三	二二三	二五	二五
三十一年	二八三	二二三	二五	二五
三十年	二八三	二二三	二五	二五
二十九年	二八三	二二三	二五	二五
二十八年	二八三	二二三	二五	二五
二十七年	二八三	二二三	二五	二五

年次	火災度		軒數	
	總數	失火放火	火災	延燒
三十五年	一八二	一五五	一五	一三
三十四年	一七九	一三七	一三	二九
三十三年	一九六	一六六	九	二二
三十二年	一八一	一五四	二	一六
三十一年	三二七	二六〇	二四	二七
三十年	二九八	二四四	二七	二七
二十九年	三〇七	二五四	二二	三三
二十八年	三六五	二五八	四四	三三
二十七年	三五五	二四八	六一	四六

新聞紙及雜誌

明治三十六年

題名	刊行日	發行高	題名	刊行日	發行高
伊勢新聞	每日	三八〇、九〇七	三重教育	正月一回	五、一九八
三重新聞	每日	二、九八七、七九八	三重教育	育月三回	五、五四三
警察			警察		百四十三

警察

百四十四

題名	刊行日	發行高	題名	刊行日	發行高
關西日々新聞	毎日	四三五、三六六 <small>部</small>	河曲同窓會通信	年四回	一、二六五 <small>部</small>
勢洲毎日新聞	全	五二六、〇〇九	四日市學事通報	月一回	四九二
伊勢朝報	全	一、八六〇、二三〇	三重私立教育會雜誌	全	七、八四三
桑名商況新報	全	三九八、一五九	本山の報	告全	八、〇二八
南勢新報	全	一、五八一、九〇八	道の光	全	四、三四七
伊賀日報	全	四一、七六四	東海農事新聞	月二回	二六、〇〇〇
紀南新報	月十回	一一〇、七〇〇	一身田同窓會通信	年二回	五九四
伊勢實業新聞	毎日	一一、四五〇	三重縣神職管理所公報	月二回	一七、五三九
啓華新聞	全	四三五、九三〇	度會郡教育會雜誌	年四回	一、八〇一
四日市商勢日報	全	七三、八六四	四日市肥料商報	月二回	四三、五六三
學友	月一回	三〇、〇八一	學窓會通信	年四回	三、一九九
四日市商報	毎日	四〇四、九一四	魚市場商況	隔日	二八、三三〇
伊勢日報	全	一九三、八〇〇	員辨同窓會通信	年一回	四三〇

津商況新報 毎日
美代の友 月一回

九二〇、三〇〇 三重成功新聞 毎日
六、九五一 計 (三三三) …… 一四、二九二、八六三

警察取締諸營業(重ナルモノ) 明治三十六年

種別	開業	廢業	現在
古物商	一九一七	一、五二八	一四、八八一
實業場	七九	八四	一〇、三六
遊藝場	三	一	三四
湯屋	一二六	九七	二九七
獸肉商	六三	四七	四八七
宿屋	三〇〇	一五一	一、七三九
飲食店	二九五	二四一	一、九五三
料理屋	二四八	二六一	三、三三二
警察	六二	九五	四〇四

百四十五

監獄

種

別開

業廢

業現

在

娼 藝 貨

座

妓 妓 敷

七三二 二〇六 四四

六七〇 二六四 六五

一八六二 六五〇 四〇六

百四十六

◎監獄

○第一〇三

在監人員

每年末現在

年

次總

數

刑事被告人

四人

別房留置人

攜帶乳兒

懲治人

三	三	三	三	三	三
十	十	十	十	十	十
年	年	年	年	年	年

一、三六二	一、四四四	一、二〇九	一、一三六	九九三	九二七
-------	-------	-------	-------	-----	-----

一三五	七〇	五四	四九	五八	三五
-----	----	----	----	----	----

一、一七二	一、三三三	一、〇三五	一、〇四七	九二四	八七七
-------	-------	-------	-------	-----	-----

三〇	三四	一四	一八	八	一〇
----	----	----	----	---	----

三	一	二	一	二	一
---	---	---	---	---	---

三	六	四	二	二	一
---	---	---	---	---	---

本表明治三十六年ノ事實ヲ監獄別ニ掲ケレハ左ノ如シ

監獄

名總

數刑事被告人

四人

別房留置人

攜帶乳兒

懲治人

安濃津監獄	五六一人	四八	五〇五	七	二
宇治山田分監	二四〇	一	二三八	二	一
四日市分監	一六四	一	一六三	一	一
計	九六六	四八	九〇六	一〇	三

○第一〇四

新入監囚人

(年齡其他ノ別)

種	別	三十六年	三十五年	三十四年
年	十六年未滿	二四人	五人	六三人
	十六年以上二十年未滿	一九〇	二八三	二八〇
	二十年以上廿五年未滿	五六七	六三七	五七六

監獄

百四十七

別一三十六年三十五年三十四年

未 婚	父 母 存 在		父 又 ハ 母 ノ ミ 存 在		父 母 共 ニ 死 亡		棄 兒		計	齡				
	無	有	無	有	無	有	無	有		計	廿五年以上三十年未滿	三十年以上四十年未滿	四十年以上五十年未滿	五十年以上六十年未滿
一、二八七	二、六六六	七三五	九三一	九三九	九三八	二	二	二	二、六六六	五六二	六八四	四〇七	一八八	四四
一、四四四	三、〇五五	八四五	一、二〇七	一、二〇七	一、二〇〇	三	三	三	三、〇五五	五八〇	七五〇	五〇〇	一九九	六一
一、二三〇	二、八七三	八五四	一、〇〇一	一、〇〇一	一、〇一八	一	一	一	二、八七三	五〇九	六九三	四九六	一九九	五七

監 獄	婚 姻 ノ 關 係		貧 富		教 育		計
	無 配 偶	有 配 偶	資 産 ナ キ モ ノ	資 産 稍 ア ル モ ノ	資 産 ア ル モ ノ	文 字 ノ 讀 ミ 書 キ ヲ ナ シ 得 ル モ ノ	
二、六六六	七九五	二八三	二、五〇七	一五七	二	二、六六六	二、六六六
三、〇五五	一九〇一	三二七	二、七八七	二四八	二〇	三、〇五五	三、〇五五
二、八七三	一、〇三三	三二〇	二、五三三	三三〇	一〇	二、八七三	二、八七三
一、二八七	一八六	一一四	一、四三七	一、九七五	一、四三九	一、二八七	一、二八七
一、四四四	一八三	一一四	一、九七五	一、九七五	一、四三九	一、四四四	一、四四四
二、六六六	七九五	二八三	二、五〇七	一五七	二	二、六六六	二、六六六
三、〇五五	一九〇一	三二七	二、七八七	二四八	二〇	三、〇五五	三、〇五五
二、八七三	一、〇三三	三二〇	二、五三三	三三〇	一〇	二、八七三	二、八七三
一、二八七	一八六	一一四	一、四三七	一、九七五	一、四三九	一、二八七	一、二八七
一、四四四	一八三	一一四	一、九七五	一、九七五	一、四三九	一、四四四	一、四四四

監獄

○第一〇五

在監人ノ罹病及死亡

百五十

病名	三十五年				三十四年			
	患者	死亡	患者	死亡	患者	死亡	患者	死亡
傳染性病	一、一九五	四	五	一	一〇一	一	一	一
發育及營養的病	九一	四	六	一	八一	一	一	一
皮膚及筋病	六二〇	一	八	一	四四四	一	一	一
骨及關節病	四三三	一	六	一	四八	一	一	一
血行器病	四二	二	四	一	二	一	一	一
神經及五官病	六三〇	一	九	一	八二八	一	一	一
呼吸器病	二、一一二	三	一、二一七	一	一、三六八	一	一	一
消化器病	一、七六一	五	一、七九二	二	一、七六一	一	一	一
泌尿及生殖器病	五七	一	一〇六	一	一四五	一	一	一
外襲性疾病	九五	一	九〇	一	一七一	一	一	一
計	七、〇四四	二〇	五、〇五七	三三	四、九四九	三二	七	七
呼吸器病ノ内	二八	二	三六	三	三八	七	七	七

○議會

○第一〇六

貴族院多額納稅者議員調

明治三十七年四月一日調

郡市	定議員	人員	納稅金額	互選			權選		
				平均納稅金額者	最高納稅金額者	最低納稅金額者	投票シタルモ	棄權シタルモ	ノ
桑名郡	一	一	二、五二二	三、三三七	二、五二二	一、〇七七	一	一	一
員辨郡	二	二	三、二二三						
三重郡	二	二	二、七二〇						
鈴鹿郡	一	一	一、〇七七						
河藝郡	一	一							
安濃郡	一	一							
一志郡	一	一	一、七三三						
飯南郡	三	三	六、八三五						
多氣郡	一	一							

百五十一

議會

郡市	定議員	人員	納稅金額	互選		
				平均納稅金額	最高納稅者金額	最低納稅者金額
度會郡	一	一	一八五			
阿山郡						
名賀郡						
志摩郡			二二五			
北牟婁郡						
南牟婁郡			二四五九			
津市			四、五一六			
四日市市						
計	一	一五	四七、〇五八			

○第一〇七

衆議院議員

明治三十七年三月一日調

選舉區定員選舉有權者

郡	市	部	計	選舉區								
				飯南郡	多氣郡	度會郡	阿山郡	名賀郡	志摩郡	北牟婁郡	南牟婁郡	
桑名郡			九六〇									
員辨郡			一、二八四									
三重郡			二、七三一									
鈴鹿郡			一、四八九									
河藝郡			二、〇六七									
安濃郡			一、八六三									
一志郡			二、五八〇									
計	津市	四日市市	六八五	三九八	二八七							
總計				七	九							
				二〇〇一	一、五七五	二、二五一	二、五四七	一、六六九	七〇〇	三二七	六八一	

○第一〇八

縣會議員

明治三十六年十月九日調

議會

選舉區	定員	選舉有權者	被選舉有權者	選舉區	定員	選舉有權者	被選舉有權者
桑名郡	二人	二、七四八	一、二五九	阿山郡	二人	四、九八八	三、〇六三
員辨郡	二人	三、一六八	一、五六四	名賀郡	二人	三、六二八	二、〇五八
三重郡	三人	五、六〇四	三、三二四	志摩郡	二人	二、四五四	九七五
鈴鹿郡	二人	三、五〇四	一、八一四	北牟婁郡	一人	七九三	三〇二
河藝郡	二人	四、〇八三	二、三七六	南牟婁郡	二人	二、九四二	九七九
安濃郡	一人	二、八三六	一、八〇五	津市	一人	九八二	四二一
一志郡	三人	五、二八五	三、二〇六	四日市市	一人	六五二	三一三
飯南郡	三人	四、五四七	二、五六三	計	三五	五七、五五二	三〇、七二五
多氣郡	二人	三、三三二	一、八六五				
度會郡	四人	六、〇〇六	二、八三八				

〇第一〇九

郡市町村會議員

郡市町村會議 明治三十六年九月三十日調
明治卅六年十二月卅一日調

郡	市	定員	選舉有權者	被選舉有權者	市町村會議員	選舉有權者	被選舉有權者
桑名	名辨	二人	二、三三二	二、九五八	阿山	二人	四、九八四
員辨	重辨	二人	三、三二二	三、三二二	名賀	二人	五、七三五
三重	鹿重	三人	二、二九	五、八二三	志摩	三人	一〇、一三三
鈴鹿	藝重	二人	二、二	三、六八二	北牟婁	二人	六、二八五
河藝	濃重	二人	二、二	四、二二二	南牟婁	二人	七、三七五
安濃	一志	一人	一、七	二、八九二	津市	一人	四、二八八
飯南	志南	三人	三、八	五、五二二	四日市	一人	九、〇五五
多氣	南志	三人	二、六	四、五七六	計	二二	八、〇六四
度會	氣南	一人	一、六	三、四九九			
阿山	會氣	四人	四、〇	六、一四八			
名賀	山會	三人	二、三	五、一四一			
		二人	三、七五五	三、二〇六			

議會

百五十六

郡市	郡會議員		市町村會議員	
	定員	選舉有權者	定員	選舉有權者
志摩	二九八	二、六八六	二七九	七、三二三
北牟婁	一五	八二一	一三三	三、二九八
南牟婁	三二	三、一五八	三三三	六、九八一
津市	—	—	二四	一、八八九
四日市	—	—	三〇	九四三
計	三六二	五八、一四五	三、九一七	一〇八、二三四

一市町村會議員中二八組合會議員ヲ包含ス

○第一一〇

縣會及縣參事會

年次	通常會		臨時會		縣參事會	
	議事日數	開會日數	議事日數	開會日數	出席議員數	開會日數
三十二年	二五	三〇	—	—	六	二
三十三年	二七	三〇	—	—	六	二
三十四年	二五	三〇	—	—	六	六
三十五年	二二	二五	—	—	六	一
三十六年	二七	二四	二	四	六	三

◎財政

○第一一一

年次	租稅 (收入額)		市町村稅		現住戶負擔
	總額	國稅	縣稅	及夫役稅	
三十二年	四、一三六、三六七	二、六四五、六七七	八〇三、六六七	六七七、〇二三	二、三二六
三十三年	四、三五五、一二五	二、七九〇、六六五	八一五、八四三	七四八、六一七	二、三八六
三十四年	四、五二一、九八八	二、九一六、〇四五	七二四、一八六	八八一、七五七	二、四一〇
三十五年	四、八八四、九〇二	三、〇六七、〇〇二	八三六、四一三	九八一、四八七	二、六一五
三十六年	四、七三九、五二六	二、八五七、六七八	八五六、三二七	一、〇二五、五二一	二、五三三

財政

百五十七

財政

百五十八

年次	總額	國稅	縣稅	市町村稅及夫役	現住一戶負擔
三十一年度	三、四四一、〇七二	三、二一〇、八〇九	五九七、七六六	六三二、四九七	一九、四三
三十年度	二、九八九、三五四	二、〇八六、三三四	三八三、一一四	五二〇、〇一六	一六、九三
二十九年度	二、八三一、一五〇	一、七八七、八四六	五七一、四七八	四七一、八二六	一六、〇一
二十八年度	二、五九六、四九〇	一、八五五、六三八	三二八、五九九	四二二、二五三	一四、六八
二十七年	二、五六七、七二四	一、八〇二、四五六	三五一、三六四	四一三、九〇四	一四、五〇

一本表明治三十六年度ノ事實ヲ郡市別ニ掲クヘハ左ノ如シ

郡	市	總額	國稅	縣稅	市町村稅及夫役	現住一戶負擔
桑名	名	三〇三、三三三	一、三三、一〇三	四四、〇二六	四六、〇九三	一八、五四
員辨	名	二二九、三五〇	一、三三、七四〇	四一、六八八	四四、九二二	二四、九四
三重	重	七〇三、七七六	五二〇、一七一	八八、九九〇	九四、六一五	四〇、〇三
鈴鹿	鹿	二四九、九一三	一四三、六五〇	四六、六五八	五九、六〇五	二五、七〇
河藝	藝	五〇一、四二一	三三九、一〇八	六五、〇五〇	九七、二五三	四七、二六

財政

百五十九

市	總額	國稅	縣稅	市町村稅及夫役	現住一戶負擔
安濃	一四三、九八〇	八〇、三二五	三五、五九四	二八、一六一	二一、二五
一志	四四三、八九七	二五四、三六四	八四、八七八	一〇四、六五五	二八、一一
飯氣	三三二、八〇五	一七八、二五三	七四、三三五	八〇、二二七	二三、二五
多氣	七五八、〇九九	一七五、八三一	四一、四八九	四〇、七七九	三三、六一
度會	三九一、七一四	一八三、八六五	九九、六〇九	一〇八、二四〇	一七、二六
阿山	三六一、七五〇	二二二、五五三	六四、八〇四	六四、三九三	二七、三六
名賀	二三五、一三七	一五三、九三四	四二、一一一	三九、〇九二	二六、四七
志摩	一四八、六三九	五五、二四八	三三、七九一	五九、六〇〇	一三、三九
北牟婁	七二、一四九	二七、二二二	一八、四三四	二六、五〇三	一一、七一
南牟婁	一四二、六四二	五七、六二〇	三三、〇三三	五二、九九九	一四、三四
津市	一六五、二九九	一〇五、九一九	二一、〇一五	三八、三六五	二四、九三
四日市	一六五、七四四	一〇三、八八一	二一、八三五	四〇、〇二八	三三、九四
計	四、七三九、五二六	二、八五七、六七八	八五六、三二七	一、〇三五、五二一	二五、三三

財政
○第一一三

縣經濟二係八歲入歲出

百六十二

每年度決算

科	部	歲										
		地租	營業稅	雜稅	營業稅附加	戶數	財產	國庫	國庫	國庫	雜收	狩獵免許稅附加
總計	總計	四三〇、三三三	五九、一三六	一九九、四四五	二八、三六九	一四四、〇五五	二五九	三〇、七二五	三〇、七二五	八六、三八八	—	九七三、六九九
		四五三、六三三	五一、二七三	一九九、九一五	二七、四五一	一五四、一四一	五九〇	二九、二九〇	二九、二九〇	八一、九八四	—	九五五、〇二七
總計	總計	四六四、八八八	四二、一一〇	一四二、〇七六	二四、七六九	一四一、三六三	五六九	二八、一六一	二八、一六一	八〇、一五六	—	八七、九〇七
		四六四、八八八	三九、五七八	一四二、〇七六	二四、七六九	一四一、三六三	五六九	二八、一六一	二八、一六一	八〇、一五六	—	八七、九〇七
總計	總計	四六〇、五〇六	三七、七七六	一〇八、二二六	二四、六四五	一七二、六一八	六三五	二五、七四四	四、〇一八	—	—	八〇、九七八
		四六〇、五〇六	三七、七七六	一〇八、二二六	二四、六四五	一七二、六一八	六三五	二五、七四四	四、〇一八	—	—	八〇、九七八

歲	部	入										
		國庫補助金	財產賣却代金	國庫補助金	財產賣却代金	國庫補助金	財產賣却代金	國庫補助金	財產賣却代金	國庫補助金	財產賣却代金	
總計	總計	二四、五四六	二八四	七、〇一九	—	—	—	—	—	—	—	一、〇八六、五二五
		八、四六九	八七二	二、五〇七	—	—	—	—	—	—	—	一、〇八六、五二五
總計	總計	七、五三七	二〇〇	一〇〇	—	—	—	—	—	—	—	一、〇八六、五二五
		九、九〇〇	一〇九	一、二〇〇	—	—	—	—	—	—	—	一、〇八六、五二五
總計	總計	七、六九〇	一、四五六	三〇、三二六	—	—	—	—	—	—	—	一、〇八六、五二五
		七、六九〇	一、四五六	三〇、三二六	—	—	—	—	—	—	—	一、〇八六、五二五

百六十三

財政

百六十四

部	目				
	三十六年度	三十五年度	卅四年度	卅三年度	卅二年度
勸業	三二、一三三	二五、〇五二	二二、七六四	一九、五八五	一五、四二六
縣稅取扱費	一九、一四六	一六、九七九	一五、六六四	一五、六七六	一五、五五七
縣廳舍修繕費	七六〇	一、二五八	一、三三三	七九五	八七五
衆議院議員選舉費	一、八〇一	三、七四五	三、一三五	一七六	一四〇
縣會議員選舉費	一、四三〇	二、七七七	二、八九九	二四三	一、五〇六
縣吏員費	一七、六六〇	二五、七八六	二五、四九四	二五、五一五	一九、九三一
諸稅負擔費	五〇	五五	二六		
財產負擔費	三五〇	九	二九	三八	二四
市町村衛生補助費		三、七三三	三六一	六、二八一	五、六〇四
縣監獄修繕費				四六、五三六	八七、八九四
縣監獄修繕費				一、〇七四	一、七二三
市稅負擔費			二六	四〇	三九
小學校教員恩給金縣補充費					三〇二

臨	計				
	三十六年度	三十五年度	卅四年度	卅三年度	卅二年度
警察廳舍建築費	八、六一〇	四、三八六	五、二四三	六、一四二	六、四三二
土木費	五〇、九三一	五五、三八三	一〇三、四四七	九九、三六一	一〇〇、八五一
郡市町村土木補助費	七二、六〇四	一〇〇、一六二	一〇六、四三八	七三、三一三	六四、六一六
衛生及病院費	二、六一三		八六三	四四	
市町村衛生補助費	二、五八一				
教育費	九六、四五七	六六、二四三	四六、九七一	六四、八一五	三六、五八二
教育補助費	五、四〇〇	四、一〇〇	二、四〇〇	二、七〇〇	一、〇〇〇
郡廳舍建築費	四七〇	八七三	四、四九一	五、四二九	
勸業費	一五、六〇五	三三、八四三	二〇、四五二	一五、一〇四	二五〇
縣債費	六六、五〇〇	六九、五〇〇	七二、五〇〇	一二三、二八三	三四、五九二
慈善救濟基金積立費	四、〇〇〇	四、〇〇〇	四、〇〇〇	四、〇〇〇	四、〇〇〇
小學校教員恩給金補充費	二、四二〇	一、六八〇	二、六四〇		
感化院補助費	五〇〇	五〇〇			
計	六三五、八三四	六三三、九三二	五二七、八〇六	五六二、九七〇	五四四、九五九

百六十五

財政

百六十六

科	目	三十六年度		三十五年度		卅四年度		卅三年度		卅二年度	
		歲入	歲出	歲入	歲出	歲入	歲出	歲入	歲出	歲入	歲出
出部	授業院補助費			三〇〇							
	土木費本年度支出額					四、三七一		二〇、一八九		一三三、二〇三	
	土地收用審査會費			三九							
	勸業費本年度支出額			二、五七九							
	縣積立費			四五、一五八							
	雜出			六九		二〇三		二、八三三		四、四六九	
	縣監獄建築費							一、八九八		三、三五九	
	衛生補助費									二〇〇	
	國庫返納金										四、〇〇〇
	計	三八六、八三七		三三九、八七二	三三七五、五一八	四一九、一一一	三九二、五五三				
	總計	一、〇二二、六七一	九七三、八〇四	四九〇三、三二四	九八二、〇八一	九三七、五二二					

○第一一四 縣經濟ニ係ル特別會計歲入歲出 明治三十六年度決算

科	目	三十六年度		三十五年度		卅四年度		卅三年度		卅二年度	
		歲入	歲出	歲入	歲出	歲入	歲出	歲入	歲出	歲入	歲出
經部	小學校教員恩給基金	二、八六一		三〇、五〇〇				一、六七七		三三、一七七	
	小學校教員恩給金	四、九九八	四、九九八								
	慈惠救濟基金	二、〇八五	五、四九八	四二、〇〇〇				一、〇七〇		四三、〇七〇	
	衛生資金	二九五	八二五	五、九五〇				一六四		六、一一四	
	病院資金	五五五	六四二	一一、一五〇				三七六		一一、五二六	
	勸業資金	五、九二五	一七、三九七	五七、一五〇		一五、〇〇〇		五、〇九三		七七、二四三	
	罹災救助基金	二、六六三	二、九八六	一、三〇九	七〇〇	一〇〇、〇〇〇	二、六三八	一、五七〇	三、三八		
	小學校教員加俸資金	二、三九〇	一、五二〇					三一、五九三		三一、五九三	
	教育資金	一四、七八五	一〇、七七八			一三、七四二		二二、三〇六		三七、〇四七	
	縣積立金	四五、一五八	四五、一五八	四七、五〇〇				三三		四七、五三三	
	計	三三、二〇五	三三〇、三六三	一、五〇三、九五〇	二、八、七四一	三三三、九五〇	一、八五六	六四一			

財政

百六十七

財政

郡名	歳入			歳出		
	三十四年度	三十五年度	三十六年度	三十四年度	三十五年度	三十六年度
北牟婁	四、二一六	二、八七六	六、八三五	一、八九二	六、〇九〇	二、二二七
南牟婁	二、四八八	一、八八九	二、九四五	二、一三三	一、三三一	二、二二七
計	一、一五、九一九	八六、一三七	七二、三九八	一〇五、七七〇	七六、四〇五	六〇、一四四

右科目別ヲ掲ケレハ左ノ如シ

科	目			
	三十四年度	三十五年度	三十六年度	
歳入	財産収入	一、〇二二	五七三	三九三
	各町村分賦	七八、四八八	五九、一九〇	四八、九五九
歳入	雑収入	六八五	三五五	二七九
	縣補助金	七、九三〇	六、七五九	三、二二九
歳入	寄附金	一一、四一四	七、〇〇三	五、四五五
	繰越金	九、七三一	一一、二五七	九、五九二
歳入	財産賣却代	一〇二	—	四、四九一

財政

歳入	歳入	
	積立金充用	債
計	六、〇〇〇	五五〇
會議費	—	—
勸業費	—	—
教育費	—	—
財産費	—	—
土木費	—	—
郡吏員費	—	—
郡費取扱費	—	—
郡有積立金	—	—
郡會議員選舉費	—	—
衛生費	—	—
計	八六、一三七	七二、三九八

財政

科

目一三十六年度一三十五年度一三十四年度

百七十二

出

統計書編纂費
其他

二八四
一一、八七六

七〇
一六〇

一三〇
一六、七三八

計

一〇五、七七〇

七六、四〇五

六〇、一四四

〇第一一六

市町村經濟歲入歲出

每年度決算

郡市

三十五年度

三十六年度

三十四年度

三十六年度

三十五年度

三十四年度

桑員三鈴河安一

名辨重鹿藝濃志

七九、二二三
五九、四三六
一七、八五四
八七、三二一
一五七、六二二
四一、四八三
一七七、八三五

七三、七三八
五一、〇〇八
一三八、五五五
七四、六〇六
一三六、八二九
四四、五八一
一七八、八二二

九六、九九四
六三、四一九
一四〇、六四一
六一、六五八
一五八、八九七
三九、四五〇
一五五、一六七

七三、九七三
五四、九八六
一六二、三四一
八三、六五二
一四五、六一九
三八、七七〇
一七一、三〇四

六八、四四一
四七、二三一
一二八、六七三
七〇、三三二
一三三、五一一
四一、九三六
一七〇、二二三

九三、三三九
六〇、一五七
一三三、六二六
五七、六〇四
一五四、二二八
三六、八八一
一三一、四〇五

飯多度阿名志北南津四

南氣會山賀摩婁婁市市

一一七、一〇〇
七一、三〇六
二〇五、三八九
一〇四、九九三
六六、六八三
一二六、八六四
八六、四八八
九三、一九五
六五、九五二
八三、二二三

一〇四、一二八
八二、五五二
一九八、八七八
八三、六五四
六九、五〇一
一三一、二一五
八〇、六三八
九四、〇〇一
四八、五一三
九〇、三〇二

一〇五、七六五
六二、九一八
一六三、四八五
八七、六三八
六八、五七八
一二八、九九一
九〇、〇四九
七二、〇〇〇
五四、一一〇
六八、五八三

一一〇、六八四
六五、六六九
二〇一、〇二八
一〇一、五三七
六三、四二九
一一八、三〇一
八一、二五九
八七、三六八
五九、七七八
六〇、七七九

九六、七一七
七五、六〇七
一八七、二一五
七七、一八九
六四、六〇四
一一七、三七七
七七、三四四
八六、一六八
四二、四四二
七五、七九八

九九、五五五
五七、九一八
一五三、三一五
八一、六六八
六六、五四九
一一九、〇一五
八五、九四四
六七、二二三
四八、九四〇
六〇、八九五

計

右科目別ヲ掲クハ左ノ如シ

目一三十六年度一三十五年度一三十四年度

財政

財產收入

八五、六五六

六二、四九五

六九、四三三

百七十三

財政

○第一一七

市町村基本財産

百七十六

每年度末現在

郡	桑	員	三	鈴	河	安	一	飯	多	度	阿
市	名	辨	重	鹿	藝	濃	志	南	氣	會	山

三十四年度	五八、三七〇	一八〇、八七四	一一、九七八	二二〇、一三六	七九、四〇七	一九八、一四五	四三、六三一	二六、〇二一	八一、二五二	一七四、四五六
三十五年度	五九、四七八	五三、九二四	一三八、六七〇	七、六二〇	一三三、九七〇	六九、〇八〇	一九〇、〇三六	三五、八三七	二二、二三四	七二、五〇二
三十六年度	二四、七三三	三五、〇三八	一一二、五四〇	四一、〇〇四	四七、七三六	四〇、四三九	一九七、七五八	三二、一二二	二二、六九三	四九、四八六
	二八、八〇〇	九八、一九〇	四三二、二〇六	一五、〇〇〇	三四、二六六	三三、三三一	二八、八〇〇	九八、一九〇	四三二、二〇六	一五、〇〇〇
	二八、八〇〇	九八、一九〇	四三二、二〇六	一五、〇〇〇	三四、二六六	三三、三三一	二八、八〇〇	九八、一九〇	四三二、二〇六	一五、〇〇〇

名	志	北	南	津	四
賀	摩	婁	婁	市	日

計

三十四年度	三五、九七三	二〇三、一四九	三六九、七九六	二二、二三三	四六、八七九	六八、八〇五
三十五年度	三三、二八八	二〇三、一六七	四〇〇、八八五	一五、八〇〇	四三、七六六	三三、三三一
三十六年度	二八、八〇〇	九八、一九〇	四三二、二〇六	一五、〇〇〇	三四、二六六	三三、三三一
	二八、八〇〇	九八、一九〇	四三二、二〇六	一五、〇〇〇	三四、二六六	三三、三三一
	二八、八〇〇	九八、一九〇	四三二、二〇六	一五、〇〇〇	三四、二六六	三三、三三一

○第一一八

地方債

明治三十六年

種別	縣債	郡債	市債
	三年以上	三年以上	三年以内
借入額	一、七八六、六五三		
償還額	一、六五三、六六五		
未償還額	一、三八一、〇五七		

百七十七