

m 1 2 3 4 5 6 7 8 9 10 11 12 13 14 15

27
3

呈

財團 法人 大橋圖書館第拾四年報

自大正四年七月
至大正五年六月

始



財團
法人
大橋圖書館第拾四年報目次

- 第一 沿革
- 第二 役員及館員
- 第三 協議員會
- 第四 規則
- 第五 縱覽券
- 第六 寄贈書
- 第七 藏書
- 第八 目錄排置
- 第九 閱覽人員及貸附圖書
- 第十 通俗教育講演會

大正
5. 8. 17
寄贈

作
寄贈本

第十一 會計

第十二 建物

附 錄

圖書、雜誌、新聞寄贈者氏名

於寄附本



財團 大橋圖書館第十四年報

自大正四年七月 至大正五年六月

第一 沿革

本館ノ沿革ハ既往拾參年間毎歲詳述シ特ニ前年拾參年報ニ於テハ創立者大橋佐平君ノ創立趣旨書ヲ掲記シタルヲ以テ本年報ニハ省略シ今回ハ設立前後ニ於ケル梗概ヲ記スルニ止メントス大橋佐平君カ本館創立ノ當初主トシテ協議ニ與カリシハ男爵石黒忠憲文學博士上田萬年文學士田中稻城ノ三君ニシテ明治三十四年建築ノ工ヲ起シタリシガ同年十一月大橋佐平君ハ病歿セラレシモ嗣子新太郎君先人ノ遺志ヲ繼承シ遂ニ其工ヲ竣ヘ明治三十五年六月十五日開館式ヲ舉ゲ同月二十日ヨリ公開セリ本館創設ノ當初ニ於テハ建築圖書及設備費トシテ大橋氏ヨリ建設資金七萬五千圓ト維持基本充當ノ爲メ金五萬圓總計金拾貳萬五千圓ヲ寄附セラレタリシガ爾後累年基金金ヲ増殖シ今ハ毎歲公債株券ノ收入金壹萬餘圓ニ上ルニ至レリ加之和漢洋ノ藏書モ年々増加シ現在約八萬餘冊ニ上リ閱覽者ハ本年度ニ於テ一日平均參百六拾餘名ニ

上リ設立當時ノ豫期以上ノ好成績ヲ見ルニ至リタリ
 本館ノ組織ハ設立當時ノ豫期ノ如ク財團法人ト爲シ協議員十五人ヲ囑託シ更ニ其中
 ヨリ男爵石黒忠憲文學博士上田萬年文學士田中稻城宮川保全坪谷善四郎ノ五君ヲ理
 事ニ安田善次郎大橋新太郎ノ二君ヲ監事ニ推舉シテ主務省ノ認許ヲ受ケ斯クシテ成
 立ヲ告ゲタルナリキ其後明治四十年六月三十日理事ノ任期滿了トナリシモ再選ニ依
 リ總テ重任セラレ更ニ四十五年六月三十日亦任期滿了セシモ再選ニ依リテ全員重任
 セラレタリ
 明治四十三年十二月圖書館外帶出規則ヲ定メ翌四十四年一月六日ヨリ假リニ施行シ
 同年六月協議員會ノ議決ヲ經爾後引續キ實行シツ、アリ
 明治四十四年四月協議員大橋省吾君病死セラレシニ依リ其補缺トシテ寄附行爲者嗣
 子大橋進一君ヲ推薦シテ就任セラル
 明治四十四年六月夜間開館規則ヲ改メ從來雜誌新聞室ノミ開館セシヲ更ニ各閱覽室
 ノ全部ヲ開館スルコトトシ其後數回開館規程ヲ改正シ終ニ大正四年度ヨリ全年通ジ
 テ夜間開館ヲ實行シ現今ニ至レリ

第二 役員及館員

(一) 理事

男爵 石黒忠憲
 文學博士 上田萬年
 文學士 田中稻城
 宮川保全
 坪谷善四郎

(二) 監事

安田善次郎
 大橋新太郎

(三) 協議員

男爵 石黒忠憲
 農學博士 横井時敬
 法學博士 高田早苗

文學士	田中稻城
文學博士男爵	都築馨六
文學博士	上田萬年
子爵	安田善次郎
	牧野忠篤
	手島精一
	寺田勇吉
	菊池長四郎
	宮川保全
	大橋新太郎
	大橋進一
	坪谷善四郎
館長男爵	石黒忠憲

(四) 館員

主 事 坪 谷 善 四 郎

第三 協議員會

此外囑託員一名司書兼書記一名司書六名雇員貳名圖書出納手八名巡視兼小使五名
大正五年七月七日協議員會ニ於テ議決及承認ヲ經タル事項左ノ如シ

- 一、本館大正五年度歳入歳出豫算ニ關スル件
 - 一、本館大正四年度歳入歳出決算ニ關スル件
 - 一、本館財産目錄ニ關スル件
- 其他數件

第四 規則

(一) 財團大橋圖書館規則

- 第一條 本館ハ主トシテ普通ノ圖書雜誌等ヲ蒐集シ廣ク公衆ノ閱覽ニ供シテ一般社會ノ智識啓發ニ裨補スルヲ以テ目的トス
- 第二條 何人ニテモ滿十二歳以上ノ者ハ本館ニ來リテ圖書雜誌等ノ閱覽ヲ爲スコトヲ得

第三條 本館ハ左ノ時限ヲ以テ開閉ス

開館時限		閉館時限	
一月	午前九時	午後八時	
二月	同九時	同八時	
三月	同八時三十分	同九時	
四月	同八時	同九時	
五月	同八時	同九時	
六月	同八時	同九時	
七月	同八時	同九時	
八月	同八時	同九時	
九月	同八時	同九時	
十月	同八時三十分	同九時	
十一月	同九時	同九時	
十二月	同九時	同八時	

第四條 本館定期休日ハ左ノ如シ但シ臨時休館ハ其都度館内ニ揭示ス

歳 首 自一月一日 至同五月 館内掃除 毎末 日 紀元節 十二月一日
 本館創立紀念日 六月十五日 曝書期 十一月十日 至十二月廿八日 天長節祝日 十一月三十一日
 歳 末 自十二月廿八日 至同廿一日

第五條 本館ハ圖書閱覽室及雜誌閱覽室ヲ設備シ圖書閱覽室ニ於テハ所藏全般ノ圖書ヲ閱覽セシメ雜誌閱覽室ニ於テハ雜誌新聞紙及新刊ノ通俗圖書ヲ閱覽セシム

第六條 圖書室又ハ雜誌室ニ入り閱覽ヲ爲サントスル者ハ左掲ノ求覽券ヲ購求スベシ其價格左ノ如シ

圖書求覽券 一回分 壹枚 金拾八錢 (有効期、當日限)
 一回分 壹枚 金四拾錢 (同、六十日間)
 一回分 壹枚 金四拾貳錢 (同、九十日間)
 雜誌求覽券 一回分 壹枚 金拾五錢 (有効期、當日限)
 一回分 壹枚 金拾錢 (同、六十日間)

第七條 求覽券ハ係員ニ渡シテ更ニ閱覽證ヲ受ケ之ニ借覽セントスル書名冊數部門函號番號及住所氏名職業ヲ記シ貸附掛ニ出シテ書冊ヲ借受クベシ

第八條 既ニ受領シタル閱覽證ヲ紛失シタルトキハ直ニ係員ニ申告スベシ但場合ニヨリ閉館マテ退場ヲ許サザルコトアルベシ

第九條 貸附圖書ノ冊數ハ圖書求覽人ニ對シテハ一時ニ和裝書三種十二冊洋裝書三種三冊又雜誌求覽人ニ對シテハ和裝書二種八冊洋裝書二種二冊ヲ限リトシ和洋併借ノ時ハ和裝書四冊ヲ以テ洋裝書一冊ニ換フ

第十條 借受圖書雜誌ハ閱覽室外ヘ携帯スルコトヲ得ズ

第十一條 過失ト故意トニ關セズ借受ノ圖書ヲ紛失シ又ハ汚染毀損スルトキハ同一ノ圖書若シクハ相當ノ代價ヲ以テ辨償セシム又其ノ行爲ノ次第ニ依リテハ再ビ來館スルコトヲ謝絶スベシ

第十二條 閱覽人ハ一日二回外出スルコトヲ得

第十三條 閱覽人ニシテ館則ニ違背シ又ハ館員ノ言ヲ用ヒズ不法ノ行爲アル時ハ退館セシムベシ但閱覽料ヲ還附セズ

第十四條 館外圖書貸出規則ハ別ニ之ヲ定ム

第十五條 何人ニテモ圖書ヲ寄贈セラル、トキハ其圖書ノ種類ニヨリ之ヲ受領スベシ

シ但圖書ノ運搬費ハ時宜ニ依リ全部若クハ幾部ヲ本館ニ於テ支辨シ又ハ寄贈者ノ指定ニヨリ領收人ヲ出スコトアルベシ
第十六條 寄贈圖書ハ特ニ寄贈簿冊ニ其書名及寄贈者氏名ヲ記載シ其厚意ヲ銘記スベシ

(二)財團 大橋圖書館圖書帶出規則

第一條 本館ノ圖書ヲ館外ニ帶出セントスルトキハ保證金五圓ヲ本館ニ提供シテ圖書帶出券ヲ受領セラルベシ同券所有者ハ保證金額ト同價格以內ノ圖書ヲ借受帶出スルコトヲ得

第二條 圖書ヲ帶出セントスルトキハ左ノ事項ヲ詳記シ且ツ本館備付ケノ定式證書ニ記名調印ノ上掛員ニ提出セラルベシ

- 一 氏名
- 一 圖書名
- 一 帶出期間
- 住所
- 著者名
- 返却月日
- 職業
- 函號
- 番號
- 冊數

第三條 帶出スベキ圖書ハ和漢洋圖書分類目錄中ノ全部ヲ包含スト雖トモ左ノ一ニ

該當スル圖書ハ帶出スルコトヲ得ズ

一 貴重圖書及辭書類

一 來館閱覽人ノ求覽多キ圖書

一新刊圖書新聞紙及未裝釘ノ内外國雜誌但新刊圖書ハ購入後相當日子ヲ經過スルトキハ帶出スルコトヲ得

第四條 圖書帶出事務ハ毎日午前九時乃至午後四時トシ定期及臨時休館日ハ之ヲ取扱ハズ但十二月及一月ハ午後三時半マデトス

第五條 帶出シ得ベキ圖書ノ冊數ハ二十日間和漢書十二冊以内洋書六冊以内トシ和漢洋書併セテ帶出セントスルトキハ和漢書三冊ニ對シ洋書壹冊トス但和漢書ハ一時ニ六冊以内洋書ハ三冊以内トス

第六條 圖書ノ帶出期間ハ二十日トス但特別ノ事情アルトキハ帶出期間ヲ伸縮スルコトヲ得

前項ノ期間中他ニ同一圖書ノ帶出ヲ請求スルモノナキトキハ期間滿了後引續キ閱覽スルコトヲ得但此ノ場合ニハ一旦圖書ヲ返却シ更ニ帶出ノ手續キヲ爲サル

ベシ

第七條 圖書閱覽料ハ圖書返戻ノ際和漢書ハ二十日間金貳拾錢洋書ハ二十日間金參拾錢ヲ納付セラルベシ此ノ閱覽料ハ圖書帶出當日ヨリ起算シ二十日間ヲ以テ計算ス但場合ニ依リ二十日間以内ニ返戻セラル、トキハ金貳拾錢二十日間以上ニ及ビ返戻セラル、トキハ日割計算ニ依リ納附セラルベシ

第八條 帶出シタル圖書ノ返却ヲ怠リタルトキハ其怠リタル日數ニ對シ三倍ノ閱覽料ヲ徵收スベシ

第九條 圖書帶出期間滿了後二十日ヲ經テ返却ヲ怠リ又ハ數度ノ注意ヲ受ケ尙ホ返却セラレザルトキハ爾後帶出券ヲ無効トシ且ツ再ビ帶出ノ要求ニ應ゼザルコトアルベシ此場合ニ於テ受取人ヲ派出シテ圖書ノ返却ヲ求ムルトキハ之ニ要シタル費用ハ閱覽人ノ負擔トス但提供セラレタル保證金ハ帶出券ト引換ニ還付スベシ

第十條 帶出圖書ヲ紛失シ又ハ汚染毀損シタルトキハ同一圖書ヲ以テ辨濟セラルベシ

一一

第十一條 圖書帶出券ヲ返付セラル、トキハ保證金ハ即時還付スベシ但保證金返付

ノ取扱ハ第四條ノ例ニ依ル

第十二條 圖書帶出券ヲ紛失シ又ハ竊取セラレタルトキハ速ニ其旨ヲ申告シ更ニ該券ノ再渡ヲ請求セラルベシ

前項ノ手續ヲ怠リタルガ爲メ本館ニ損害ヲ與ヘタルトキハ該帶出券所有者其責ニ任ゼラルベシ

第五 縦覽券

本館設立ノ主趣ニ基キ開館以來二種ノ縦覽券ヲ制定セリ一ハ普通教育補助ニ資スル目的ヲ以テ制セシモノニシテ之ヲ獎學縦覽券ト稱シ一ハ私人若クハ團體ヨリ圖書雜誌新聞等ノ寄贈ヲ受ケシトキ其芳志ニ酬ン爲メ制シタルモノニシテ之ヲ特別縦覽券ト稱セリ此兩券ハ制定當時ヨリ毎年之ヲ寄贈シ本年度ニ於テモ東京市立小學校中尋常科第五學年以上及ビ公私立中學校同高等女學校ノ生徒ニシテ成績優良ナルモノ竝ニ篤志者ニ對シ共ニ壹ケ年間ノ期限ヲ以テ特別縦覽券參百七拾八枚獎學縦覽券八百七拾參枚ヲ贈リタリ

第六 寄贈書

本館設立ノ趣旨ヲ賛成シ内外國篤志者ヨリ本年中寄贈ヲ受ケタル和漢洋書等五千八百六拾壹冊ナリ而シテ其最モ多ク且ツ發刊毎ニ其全部ノ寄贈ヲ受ケタルハ農商務省遞信省內閣統計局朝鮮總督府早稻田大學出版部及博文館ナリトス又篤志者ニ於テハ坪谷善四郎君ヨリ和漢洋書等壹百五拾七冊其他ノ諸君ヨリ數冊ノ寄贈ヲ受ケタルハ多數ナリトス別紙附録ニ其等篤志諸君ノ芳名ト圖書ノ冊數及雜誌名等ヲ列記シ其厚意ヲ感謝ス

第七 藏書

大正五年六月末日現在和漢書雜誌總計七萬壹千貳百四冊地圖等六拾七軸其內報告文書及雜誌等ヲ除キ和漢洋書ノミヲ計上セバ其總數六萬七千九百參拾四冊ナリ之ヲ前年ノ同日ニ比スレバ和漢書貳千八百拾六冊洋書九拾四冊地圖等五軸ノ増加ナリ而シテ各部門ニ屬スル圖書ヲ分類スルトキハ左表ノ如シ但シ本年度増加ノ分ト從來保存セル未裝釘雜誌參千貳百七拾冊ハ本表ノ計算外トス

圖書分類表

部 門	題 目	本年度增加		前年度末		小計		合 計
		和漢書	洋書	和漢書	洋書	本年度增加	前年度末	
第一門	類書、目録、叢書、書彙	五九	二	四、六九九	四三三	六一	五、二三三	五、一九三
第二門	宗 教	一三六	二	一、五〇三	六六	一、二八	一、五三九	一、六九七
第三門	哲 學	一四六	一	三、〇七七	二四〇	一四七	三、三二七	三、四六四
第四門	軍法、法律、政治	一八〇	三	五、四三〇	七九	一八三	五、五〇九	五、六九二
第五門	社會(經濟、財政、統計、運輸、教育等)	四五二	一八	五、四二六	四九五	四六九	五、九二二	六、三九〇
第六門	文 學、語 學	三六三	六	八、二二五	五六〇	三六九	八、七七五	九、一四四
第七門	小 說	三三四	四	一〇、四二五	八二六	三三八	一一、二四一	一二、五六九
第八門	工數學、醫學、農(農、工、商業)	三〇八	二二	五、六六六	四〇四	三二〇	六、〇七〇	六、三九〇
第九門	美 術	八一	一	三、五二五	一八八	一六四	三、七〇三	三、八六七
第十門	地歴、史、紀傳、行記	五五	四〇	二、五八二	二三五	八二	二、八〇七	二、八八九
合 計		二、七三二	九四	六〇、〇八九	四、〇二九	二、八二六	六五、二二八	六七、九三四

第八 目錄排置

本館内ニハ特設ノ目錄室ナキ故閱覽室ノ一部ヲ區劃シ閱覽人檢索用トシテ四種ノ目錄ヲ排置セリ之ヲ區別セバ和漢圖書分類目錄、洋書分類目錄、カード式分類目錄及少年用圖書分類目錄トス以上ノ目錄ハ本館創設當時ヨリ大正三年八月末日ニ至ル所藏ノ圖書ヲ分類編纂シテ之ヲ印刷ニ付シ若クハ一時假リニ謄寫版トセリ尙ホ檢索ニ便ナラシメン爲メ全部(自第一門至第十門)ノ目錄ヲ分割改訂シテ之ヲ拾數冊ニ區分シ目錄臺ニ排列スマタ檢索上各部門ヲ見出シ易カラシメンガ爲ニ小方形ノ黑板ヲ目錄排置ト同位置ノ上部ニ掲ゲ該黑板ニハ目次ノ大要ヲ表示シ以テ檢索者ノ利便ヲ計レリ尙ホ印刷後増加シタル圖書ハ前年ト同シク「カード」式ニ依リ之ヲ第十門ニ分類シテ「カード」函ニ收メ檢索用ニ供ス然レドモ各部門中最モ増加ノ速ナルハ第六門ニ屬スル文學、語學ナリ故ニ圖書ノ増加ニ伴ヒ「カード」數モ亦増加スルヲ以テ檢索上多少ノ時間ヲ要シ閱覽人ニ不便ノ感ヲ與フルニ依リ來年度ニ於テハ第六門ノミヲ一冊トシテ印刷ニ附シ尙ホ將來逐次各門ニ及ボサントス茲ニ現在目錄臺ニ排列セル印刷分類目錄「カード」式分類目錄トノ順序ヲ舉グレバ左表ノ如シ但横田秀一君寄託圖書壹千五百餘冊中第六門文

學ニ屬スルモノハ謄寫分類目錄其他「カード」式分類目錄中ニ編成セリ

◎印刷目錄ノ排置

部	門	題	目	冊	數	新舊別
第一	門	書目、辭書、叢書、雜誌、新聞、		一	冊	(增加共)
第二	門	神書、宗教				
第三	門	哲學		一	冊	同
第四	門	法律、政治、軍事		一	冊	同
第五	門	社會		一	冊	同
第六	門	文學		一	冊	(增加共)
第六	門	語學		一	冊	同
第六	門	小說		一	冊	同
第七	門	數學、理學		一	冊	同
第七	門	醫學、工學		一	冊	同

部	門	題	目	函	數
第八	門	產業		一	冊
第九	門	美術、諸藝		一	冊
第十	門	歷史、傳記		一	冊
第十	門	地誌、紀行		一	冊
第十	門	洋書目錄		一	冊

◎「カード」式增加目錄ノ排置(明治四十五年一月以降增加)

但第六門第七門第十門ハ大正三年九月以降增加

部	門	題	目	函	數
第一	門	書目、辭書、叢書、雜誌、新聞		一	函
第二	門	神書、宗教		一	函
第三	門	哲學		一	函
第四	門	法律、政治、軍事		一	函
第五	門	社會(其一)		一	函

第五門	社會(其二)	—	函
第六門	文學(日本文學)	—	函
第六門	文學(支那文學、歐米文學、語學)	—	函
第六門	小說	—	函
第七門	數學、理學、醫學、工學	—	函
第八門	產業、(總記、農業)	—	函
第八門	產業、(工藝、商業)	—	函
第九門	美術、諸藝	—	函
第十門	歷史、傳記	—	函
第十門	地誌、紀行	—	函
其他	法律、政治等講義錄 明治四十五年 一月以降增加洋書目錄 但各國語別著者頭字ABC順排列	—	函

第九 閱覽人員及貸附圖書ノ概況

本年度内開館日數參百參拾九日其間館内閱覽總員拾萬貳千七百六拾貳人館外帶出閱覽延人員貳萬貳千五百九拾壹人(單獨人員參百六拾壹人累計拾貳萬五千參百參人ニシテ貸附圖書數ハ館内閱覽人ニ參拾四萬壹千參百拾冊館外帶出冊數計九萬壹千參百七拾壹冊合計四拾參萬貳千六百八拾壹冊之ヲ平均スルニ館内閱覽人一日參百參人強其閱覽圖書ハ館内一日平均貳百四拾九冊強壹人平均四冊強ヲ閱覽シタル割合ナリ又館外帶出閱覽人ハ一日平均六拾壹人強其閱覽圖書ハ一日平均貳百四拾九冊強壹人平均四冊強ニ該當セリ以上ノ成績ヲ前年度ニ比スレバ館内閱覽人ニ於テハ一日平均參拾四人強ヲ増シ館外帶出閱覽人ハ一日平均拾人強ヲ増加ス而シテ之ニ伴フ貸附圖書ハ館内館外兩種合シテ一日平均九拾貳冊強ノ増加ナリ之ヲ兩三年前ノ閱覽冊數ニ對比スルニ人員増加ノ割合ニ其冊數ハ漸次減少ノ傾向ヲ見ルハ惟フニ近時濫讀ノ弊風減退セル結果ニアラサルカ

今試ミニ館内閱覽人壹名ニ對スル經費ノ大要ヲ舉グレバ本年度中費消シタル經常圖書兩費合セテ金八千八百七拾壹圓參拾四錢ナリ之ヲ閱覽人拾萬貳千七百六拾貳人ニ分當スルトキハ壹人ニ要シタル費額ハ金八錢八厘四毛強ニ相當セリ之ヲ前年度ニ比

スルニ經費ニ於テ金參百圓内外ヲ増セリト雖モ閱覽人員ノ増加ニ依リ壹人分當額ハ金壹錢弱ノ減少ヲ見ルニ至レリ以上ノ成績ヲ三種ニ區別シテ表示スルトキハ左ノ如シ但シ左表ハ總表ニシテ其内容ヲ晝夜間及夜間館外帶出閱覽人ノ參表ニ細分セリ

月別	開館日數	閱 覽 人 員 (總 表)						圖書雜誌貸附冊數			
		學生	官公吏	軍人	實業	女子	其他	合計	和漢書	洋書	合計
大正四年七月	三〇	六,二〇八	三,五五五	八九	七四三	七三二	二,二〇九	一〇,二二五	三,八二七	二九七	三,八,五八四
八月	三〇	六,二四六	五,一九	八二	一,〇二五	四八七	一,四六四	九,八〇〇	三,九〇九	二七五	三,九,二八四
九月	二八	六,一〇五	五,三四	一一〇	一,〇二五	五二七	一,〇七八	九,三九八	三,五〇九	三五二	三,五,四五〇
十月	三〇	六,七四	三,六八	九四	一,〇四四	五八一	一,〇六四	九,八六五	三,五三八七	二九七	三,五,六六六
十一月	二六	六,一九〇	三,四〇	一〇八	七九二	四〇三	九三五	八,七六七	三,三八二	二四六	三,三,〇六七
十二月	二六	六,一七〇	三,七三	六〇	七二〇	四七四	九四九	八,七三六	二,九六四	二七四	二,九,九一九
大正五年一月	二五	六,三八四	四,一六	一一〇	九〇六	四八八	九八五	九,二五九	三,三三八	三〇九	三,一,六四七
二月	二七	八,〇三八	三,七五	一一二	八七二	六四九	一,三二〇	一,一,三五五	三,六,二四七	四一〇	三,六,六五七

前年度	一日平均	(一)晝夜間閱覽人員及貸附圖書狀況									
		三月	四月	五月	六月	合計	一日平均				
同	三〇	九,六六四	三,三三	一,四九	八八〇	九三五	一,七三八	一三,六七九	四二,四二四	五三三	四二,九五七
同	二九	六,四八九	二,七六	二,二八	七四	五六〇	一,六六一	九,九三八	三三,一八〇	四八二	三三,六六二
同	三〇	八,二九二	五,〇二	八二	九二	七九三	一,六七三	一一,二五三	三七,五九一	五一三	三八,一〇四
同	二九	八,三八六	四,四五	九五	八九	七三三	一,五九九	一一,〇二七	三七,三二八	三六六	三七,六八四
同	三九	八,四七六	四,七六	一,三六	一,〇四九	七三〇	一,六六五	一一,五〇三	四二,八三四	四,三三五	四三,二六八
同	二五,〇一一	一,四〇九	三,九二	三〇,八二	二二,五四	四九,一六	三,六九六	一一,六三三	一一,二七九	一一,二七九	一一,二七九
同	二〇,四九二	七,四七	四,〇三	一,八一	二二,三八	七二,二五	三,八〇五	一一,六九二	一五,一一一	一,一八四	一,一八四

夜間開館規則ハ屢次更訂シ大正三年七月以降全年通シテ午前八時乃至午後九時マデ開館セリ(日ノ長短ニ依リ時間ヲ伸縮ス規則書ノ部參照)爰ニ本年度中ノ成績ヲ擧グルニ其開館日數參百參拾九日間(前年ニ比シ四日間減少)其間閱覽人總計拾萬貳千七百六拾貳人一日平均參百參人・一三之ニ貸附シタル圖書參拾四萬壹千參百拾冊強ニ該當セリ之ヲ前年度ノ成績ニ參照セバ閱覽人員ニ於テ總計八千六百五拾人貸附圖書ニ壹萬八千九拾八冊ノ増加ナリ而シテ本年度ハ開館日數四日ヲ減シタルニモ拘ハラズ前記

ノ如キ成績ヲ收メタルハ實ニ開館以來未曾有ノ盛況ナリキ左ニ各月ニ於ケル閱覽人ノ種別員數貸附圖書及雜誌ノ冊數ヲ表示ス

晝夜間閱覽人員圖書雜誌貸附冊數表 (第壹表)

月別	開館日數	閱 覽 人 員						圖書雜誌貸附冊數			
		學生	官公吏	軍人	實業	女子	其他	合計	和漢書	洋書	合計
大正四年七月	三〇	五,三六七	一,七七	七三	四〇六	五五二	一,八八八	八,四六二	三〇,九六七	一九二	三二,一五九
八月	三〇	五,五六三	二九一	五八	五三五	三六三	一,〇五六	七,八六六	二九,七七六	一五三	二九,九二九
九月	二八	五,五三三	二八五	二二〇	五三二	三九七	七三九	七,五九五	二六,八四七	二三四	二七,〇八一
十月	三〇	六,三三九	二五七	九四	六〇九	四六五	八六二	八,六一六	三〇,一三三	二三五	三〇,三六八
十一月	二六	五,三九二	一五四	七六	四二二	二六〇	六五六	六,九六九	二三,八八二	一八六	二四,〇六八
十二月	二七	五,三七三	一四五	六〇	三七二	三〇九	六四二	六,九〇〇	二二,〇三九	二二三	二二,二六二
大正五年一月	二五	五,三三〇	一五二	二一〇	四八六	二九九	七三三	七,一五〇	二二,一〇一	一八九	二二,三九〇
二月	二七	六,九六七	一三八	二二	四四五	四三六	一,〇三四	九,一三二	二八,六四二	三三一	二八,九七三

前年	度	同	晝夜間閱覽人員及貸附圖書ノ狀況											
			三月	四月	五月	六月	合計	一日平均	三月	四月	五月	六月	合計	一日平均
			三〇	二九	三〇	二八	三三九	二二〇	二二〇	二二〇	二二〇	二二〇	二二〇	二二〇
			八,五六四	五,八三三	七,三〇五	七,三七四	七,四〇八	一,四四	一,四四	一,四四	一,四四	一,四四	一,四四	一,四四
			一四四	一四四	一八七	一五	二,二三〇	一,一〇九	一,一〇九	一,一〇九	一,一〇九	一,一〇九	一,一〇九	一,一〇九
			一三三	二〇四	八一	八九	一,一〇九	五,七四二	五,七四二	五,七四二	五,七四二	五,七四二	五,七四二	五,七四二
			五〇八	四三七	五二〇	四八一	五,七四二	一,六九三	一,六九三	一,六九三	一,六九三	一,六九三	一,六九三	一,六九三
			七〇	三九二	五七六	五三六	五,三二四	一,五六七	一,五六七	一,五六七	一,五六七	一,五六七	一,五六七	一,五六七
			一,三八四	一,二八六	一,五〇七	一,五四三	一,三三九	三,九四一	三,九四一	三,九四一	三,九四一	三,九四一	三,九四一	三,九四一
			一,一四三	八,二五五	一〇,一七六	一〇,一七九	一〇,一七六	一〇,一七六	一〇,一七六	一〇,一七六	一〇,一七六	一〇,一七六	一〇,一七六	一〇,一七六
			三四,八四五	二七,二七	三〇,八八	三〇,一〇三	三三,四七九	九,五二八	九,五二八	九,五二八	九,五二八	九,五二八	九,五二八	九,五二八
			三〇三	二八四	三三〇	二八二	二,八三二	八三五	八三五	八三五	八三五	八三五	八三五	八三五
			三五,一四八	二七,四一一	三二,一五八	三〇,四八四	三四,一三〇	一〇,〇六一	一〇,〇六一	一〇,〇六一	一〇,〇六一	一〇,〇六一	一〇,〇六一	一〇,〇六一

(二) 晝夜間閱覽人員及貸附圖書ノ狀況

本年度中開館日數ハ晝間ニ同ジク參百參拾九日前年度ニ比シ四日間ノ減少ナリ其間閱覽人總計八千參百八拾七人一日平均貳拾七人強ニ該當セリ而シテ其貸附圖書ハ計貳萬貳千七百六冊一日平均六拾六冊強壹人平均貳冊強ニ相當ス之ヲ前年度ノ成績ト對比スルニ閱覽人ニ於テ一日平均參人強壹ケ年貳千八百五拾七人ヲ増加シ貸附圖書ニアリテハ一日平均五冊強壹ケ年六千六百九拾冊ヲ増シタリ而シテ晝間ト夜間トノ區別ハ午後五時以後ノ登館者ヲ夜間ノ部ニ算入スルヲ以テ其在館時間ハ短カキ結果

晝間ニ比較セバ殆ンド十分ノ一ニモ達セザル少數ナリ然レドモ晝間ヨリ繼續スルモ
 ノトヲ合スルトキハ毎夜閉館時限マテ平均六七拾名内外ノ在館閱覽者アルナリ左ニ
 其成績ヲ表示ス

夜間閱覽人員圖書及雜誌貸附冊數表 (第貳表)

月別	開館日數	閱覽人員						圖書雜誌貸附冊數			
		學生	官公吏	軍人	實業	女子	其他	合計	和漢書	洋書	合計
大正四年七月	三〇	四八	二四	七	四	三九	一八八	七三	一七九	五	一八〇二
八月	三〇	三八	三六	四	四	一三	一一三	五四	一三〇七	一九	一三六
九月	三〇	四三	四九	四	四	二〇	六一	六〇	一六〇五	二七	一六三二
十月	三〇	五五	六七	一	四	一一	六三	七〇九	一八八五	八	一八九三
十一月	二六	五八	四三	四	四	一〇	七七	七四〇	一九九二	七	一九九九
十二月	二六	四〇八	二六	三	四	二二	六〇	五六五	一三三七	六	一三三三
大正五年一月	二五	三八七	二六	四	三	九	九一	五八二	一三八七	一五	一四〇二

月別	開館日數	圖書雜誌貸附冊數					
		和漢書	洋書	合計	和漢書	洋書	合計
二月	二七	四七	四二	八八	一六三〇	一四	一六四四
三月	三〇	八一	四九	一三〇	二四二九	一九	二四四八
四月	二九	五四	三九	九三	二〇八二	二八	二一一〇
五月	三〇	七四	三七	一一一	二四五二	二六	二四七七
六月	二六	九二	四六	一三八	二二六九	二二	二四九一
合計	三三九	六五七	五二八	一一八五	二二五二	一九五	二四四七
一日平均	一九三	一五八	一五	一八七	六〇四	五	六一九
前年度同	一五三〇	一八七	一三	一〇七	一三五	六二二	二四九三

(三) 圖書館外帶出人員及貸附圖書狀況

明治四十五年六月圖書館外帶出ヲ開始以來已ニ五ケ年ヲ經過シ漸ヤク世人ノ周知ス
 ル所トナリ逐年著シク帶出人増加セリ元來館外帶出ノ制ハ本館ニ出入シテ閱覽スベ
 キ時間ノ餘裕少ナキ公衆ノ爲メ自宅ニ於テ閱覽ノ便利ヲ圖ルヲ目的トス故ニ帶出ノ
 手續ハ極メテ簡易ヲ旨トセリ(圖書帶出規則参照)本年度中ニ於ケル館外帶出成績ノ大
 要ヲ擧レバ日數參百六拾五日間單獨帶出借覽者參百六拾壹名之ヲ延人員ニ換算スレ

一、貳萬貳千五百九拾壹人一日平均貳百四拾五人強帶出圖書總計九萬壹千參百七拾壹冊一日平均貳百四拾九冊強ニ相當ス之ヲ前年度ノ成績ニ對照スレバ單獨人員ニ於テ五拾八人圖書冊數ニ壹萬五千四百五拾四冊ノ増加ナリ左ニ其成績ヲ表示ス

館外帶出人員及圖書帶出冊數表 (第參表)

月別	日數	帶出人員						帶出圖書冊數			
		學生	官公吏	軍人	實業	女子	其他	合計	和漢書	洋書	合計
大正四年七月	三	七四一	一六	一六	三三七	一七〇	三二一	一、七六三	七、三〇〇	一〇五	七、四〇五
八月	三	六八三	二八	二二	四七八	一四	四〇八	一、九四四	九、二三三	一三	九、三五六
九月	三	五八三	二四	一	四九三	一三〇	三三九	一、七九四	八、二五二	一七	八、三六九
十月	三	三八五	一一	一	四三五	一六	二〇二	一、二四九	五、二六四	四四	五、三〇八
十一月	三	七九八	二六	三	三八〇	一二三	二七九	一、八四八	八、九三九	六〇	八、九九九
十二月	三	七七七	二八	一	三三八	一六五	三〇八	一、八三六	七、六〇六	六一	七、六六七
大正五年一月	三	一〇五四	二四	一	四一〇	一五九	二二二	二、一〇九	八、一三七	二〇	八、二五七

前年	度	同	一日平均	(四) 閱覽人増減ノ狀況											
				二月	三月	四月	五月	六月	合計	和漢書	洋書	合計			
二九	二九	二九	二九	一、〇七二	二三六	一六	四二七	二二三	二八六	二、二三四	七、六〇五	一七九	七、七八四		
三二	三二	三二	三二	一、一〇〇	一六九	一六	三七二	二二五	三五四	二、二三六	七、五七九	一三〇	七、八〇九		
三〇	三〇	三〇	三〇	六八七	一三二	二四	二八七	一六八	三七五	一、六五三	六、〇五三	一九八	六、二五一		
三二	三二	三二	三二	九八七	三五	一	三九二	二二七	一六六	一、〇七七	六、七三三	一八三	六、九四六		
三〇	三〇	三〇	三〇	一、〇二二	二四九	六	三四八	一七七	五六	一、八四八	七、二二六	八四	七、三〇〇		
三六	三六	三六	三六	九八七九	二五九	二七	四七〇七	一九七	三三〇六	二、二五九	八、九八七	一、五〇四	九、一三七		
三六	三六	三六	三六	二、六九九	七〇九	三三	二二八六	五四三	九〇三	六、一七三	二、四五五	四、一一	二、四九六		
三二	三二	三二	三二	二、二一八	三五八	九〇	六六三	四、六二	二、二五一	五、〇四三	二、〇三、八七	四、一一	二、〇七、九九		

天候ノ良否ト季節ノ關係トニ依リ閱覽人ノ増減スルハ統計上明カニ其實況ヲ表示ス
ト雖モ尙ホ其大要ヲ記述セバ本年度ハ前年度ニ比シ特殊ノ事故無リシニ依リ(御大典
及上野行幸當日休館等ノ如キ)專ラ天候ノ良否ニ因リ閱覽者増減ノ實況ヲ知ルニ便宜
多シ即チ本年度各月中閱覽人及貸附圖書數ノ最多數及最少數ヲ對比スレバ其人員ノ
最多數ナリシハ大正五年六月一日(木曜日)晴四百四拾人貸附圖書壹千貳百八拾冊ナリ

而シテ其最少數ナリシハ大正四年十月十八日(月曜日)風雨壹百七拾參人貸附圖書六百五拾八冊ニ過ギズ要スルニ最少數ノ日ニ於ケル閱覽人員ハ最多數ノ日ノ閱覽人員ニ比シ殆ンド三分ノ一内外ニ相當セリ而シテ最少數ノ日ハ十月秋冷爽快ノ季節ナリト雖モ天候大風雨ナリシ結果ナリ反之最多數ノ日ハ六月ニシテ同月ハ暑氣未ダ昇ラズ且ツ各種學校ノ學期試験ニ近接セシニ因ル去レバ本年度中ニ於ケル人員ノ増減ハ主トシテ天候ノ良否ニ關セシコトヲ知ルベシ其實況ヲ表出スルニ左ノ如シ

本年各月最多最少 閱覽人員及貸附圖書比較表

最多人員及貸附圖書				最少人員及貸附圖書					
月	日	天候	最多人員	貸附圖書	月	日	天候	最少人員	貸附圖書
大正四年七月	(四) 曜日	曇	四二	一五七	大正四年七月	(二十六) 曜日	晴	二〇六	七二七
八月	(三十) 曜日	晴	三三	二五四	八月	(九) 曜日	晴	二〇八	八〇七
九月	(二十六) 曜日	晴	三五	二四〇	九月	(七) 曜日	晴	二〇三	七二九
十月	(三) 曜日	曇又	三九	二六八	十月	(十八) 曜日	風又	一七三	六五六
十一月	(二十一) 曜日	晴	三〇	二〇四	十一月	(二十九) 曜日	晴	二二五	八二二

(五) 閱覽人住所區郡増減ノ狀況

本館ニ日夕來往スル閱覽人中ニハ交通機關ノ便否ニ依リ影響ヲ受クルコト大ナリ近年電車ハ市外マデ延長セラレ隨ツテ市内居住者ハ漸次市外ニ轉住スルモノ多ク爲ニ郡部ヨリ來館スルモノ逐年増加ノ傾向アリ今之ヲ百分比ニ依リ叙述センニ豊多摩郡ハ本館ニ來往上最モ便宜ノ地位ニ屬スルヲ以テ同郡ヨリノ閱覽者ハ年々其數増加シ前年度ニ比シ壹分七厘ノ増員ヲ示シ次テ南葛飾郡ハ貳厘ヲ増シタリ之ニ反シ其減少ヲ見タルハ北豐島郡ノ六厘荏原郡ノ七厘ニシテ増減差引尙ホ六厘ヲ増加セリ次ニ

大正五年十二月	大正五年十一月	大正五年十月	大正五年九月	大正五年八月	大正五年七月	大正五年六月	大正五年五月	大正五年四月	大正五年三月	大正五年二月	大正五年一月
(十四) 曜日	(十六) 曜日	(二十) 曜日	(二十五) 曜日	(三十) 曜日	(二十六) 曜日	(二十) 曜日	(十四) 曜日	(九) 曜日	(五) 曜日	(二十) 曜日	(十六) 曜日
晴	晴	晴	晴	曇	晴	晴	晴	晴又	晴	晴	晴
三五五	三三四	三八〇	四六	三七二	四七	四〇	四七	三七二	四六	三八〇	三三四
一〇六	一二七	一二三	一六三	二六八	二六八	二六八	二六八	二六八	二六八	二六八	二六八
大正五年十二月	大正五年十一月	大正五年十月	大正五年九月	大正五年八月	大正五年七月	大正五年六月	大正五年五月	大正五年四月	大正五年三月	大正五年二月	大正五年一月
(八) 曜日	(六) 曜日	(七) 曜日	(十一) 曜日	(十五) 曜日	(十七) 曜日	(二十六) 曜日	(十七) 曜日	(十五) 曜日	(十一) 曜日	(七) 曜日	(六) 曜日
晴	晴	雨又	雪	雨	雨	雨	雨	雨	雪	雨又	晴
二〇〇	一八九	二二	三〇六	三三	三三	三三	三三	三三	三〇六	二二	一八九
七〇	六四二	七二	九六	七二	七二	七二	七二	七二	九六	七二	六四二
二〇〇	一八九	二二	三〇六	三三	三三	三三	三三	三三	三〇六	二二	一八九
九〇三	七六	七二	七二	七二	七二	七二	七二	七二	九〇三	七六	七二

市内ニ於ケル増減ノ實況ヲ擧グレバ本館所在地タル麴町區ノ居住者ハ其便益ヲ享ク
 ルコト最モ大ニシテ逐年其率ノ昇騰スルハ當然ナリト雖モ本年度ハ却テ其率前年度
 ニ比シ低減セルハ異數ト云フベシ蓋シ本館附近ニ寄宿セル學生ノ漸次減少シタルニ
 由ルカ茲ニ本年度中ニ於ケル近傍三四區ノ比例ヲ擧グレバ麴町區ハ四三、五二(前年度
 ニ對比シ六分七厘減次ニ神田區ハ八、二七前年度ニ比シ五分七厘増)四谷區ハ五、九〇(同
 上參分八厘増)牛込區ハ一、九二同上七分四厘減)小石川區ハ五、九二同上五分貳厘増)其他
 ノ各區ハ互ニ増減アリト雖モ殊ニ神田區ノ如キ市設無料簡易圖書館開設以來其率毎
 年低下セシガ本年度ハ前年度七、七〇ニ比シ五分七厘ヲ増シタルハ必竟學生等ノ増加
 ニ伴フ結果ニアラサルカ尙ホ遠隔地ニ於ケル(本所區ヲ除ク)下谷、淺草、深川ノ三區ハ六
 厘乃至參厘ノ増率ヲ見ルニ至レリ是レ即チ交通機關完備ノ結果ナルベシ之ヲ要スル
 ニ市内ニ於テハ増減差引參分參厘郡部ニテハ六厘計參分九厘ノ増率ナリ以上ノ比例
 ニ徴シ市郡居住者異動ノ一斑ヲ推知スルニ足ルベシ左ニ其増減比例ヲ表出ス

閱覽人住所區郡別表 自大正四年七月 至大正五年六月

區郡別	月別	七月	八月	九月	十月	十一月	十二月	一月	二月	三月	四月	五月	六月	計	百分
麴町區		三、八八三	三、五二八	三、四〇四	三、五七七	二、八三三	二、八六八	二、九七	三、七六三	五、〇六〇	三、五八七	四、六三三	四、六五八	四、四七二	四三、五二
神田區		五、五	七、三	五、三	七、三	六、一	五、九	六、二	七、三	一、〇五	六、九	八、三	八、七	八、五二〇	八、二七
日本橋區		四	四	五	三	三	三	三	四	五	四	五	五	五、三	五、三
京橋區		一、七	三、六	五、三	五、六	四	三	三	三	三	三	四	三	四、五	四、四
芝區		六〇	三、六	五、三	九、七	六、五	五、三	五、三	五、〇	七、九	七、二	六、九	一、〇三	七、九〇	七、七
麻布區		七、七	八、二	六、九	一〇、九	八、四	六、六	七、四	七、九	六、九	六、三	六、二	五、〇	九、〇〇	八、八
赤坂區		一、三	一、四	一、五	二、三	一、五	一、八	一、七	二、三	一、七	二、九	二、四	一、九	二、一六	二、一
四谷區		四、五	四、六	四、九	五、一	四、四	四、二	三、六	六、八	七、五	四、四	五、七	五、八	六、〇六	五、九
牛込區		一、八〇〇	一、五二	一、四七九	一、五五〇	一、三二〇	一、三三六	一、四九三	一、八八二	二、二四	一、六六	一、六四六	一、九〇五	一、九八一	二、九二五
小石川區		四、三	五、二	四、七	五、七	四、八	四、六	三、八	四、九	六、〇	五、一	六、五〇	五、八	六、〇八	五、九
本郷區		一、九	二、五	一、九	三、九	二、八	二、六	二、〇	二、〇	二、七	一、六	三、三	二、七	二、七五	二、五
下谷區		二、五	三、〇	三、七	五、一	三、八	三、〇	一、五	一、九	三、六	三、九	四、九	五、七	四、六	四、一
淺草區		三、三	二、七	一、四	三、三	二、四	二、八	一、〇	三、七	五、〇	一、五	四、二	三、四	三、五	三、三

本所區	深川區	豐多摩郡	北豐島郡	南葛飾郡	荏原郡	他府縣	合計
三四	一四	五四六	七七	三	二七	七	八四二
一六	一二	四三九	六二	一	三三	八	七八六
一八	二二	五〇一	五四	七	二九	一〇	七五九
二二	三三	六〇六	六三	九	三七	九	八六二
一五	九	五四三	九六	二	二六	八	六九九
二〇	六	五二	五八	一一	二〇	六	六九〇
一四	八	五九六	六〇	四	二〇	五	七一五〇
三三	一三	七二	七六	四	二五	一一	九二二
五一	一〇	八〇八	九九	一	三三	七	二一四三
三三	一四	五六二	一一八	一	三三	一	八二五
一〇	二二	七九三	一四三	一	五三	六	二〇一七
一一	一六	六六五	九六	五	三三	六	一〇一七
二七五	一六六	七二九	一〇〇一	四六	三三四	八四	一〇、七三
二七	一六	七一〇	九八	〇、四	三六	〇、八	一〇〇〇

備考 表中他府縣ハ地方ノ諸氏ニシテ滯京中來館セル閱覽人ナリ
但表中ノ△ハ前年度ニ比シ増率

(六) 閱覽者成績累年比較

開館以來逐年閱覽人ノ増加セルハ明瞭ナルモ參拾七年ニ限り前年度ニ比シ多少減員ヲ示シタリシハ是レ同年度中ハ日露交戦ノ影響ヲ蒙リタル結果ニ外ナラズ其他ノ年

度ハ逐次順調ニ増加セルハ左表ニ依リテ明カナリ茲ニ滿拾四ケ年間ノ開館日數ヲ累計スレバ四千七百六拾六日閱覽人總計壹百貳拾四萬四千貳百參拾人壹ケ年平均八萬八千八百七拾參人強一日平均貳百五拾八人強前年度ニ比シ八人強増加貸附圖書數四百九拾貳萬貳千貳百六拾壹冊壹ケ年平均參拾七萬八千六百參拾五冊強壹人平均四冊強ニ該當ス但明治參拾四年度ハ創設當時ニシテ日數僅ニ十日ニ過ギザルヲ以テ比較スル能ハザルニ依リ之ヲ計算外トス

累年閱覽成績比較表

年 度	藏 書	開館日數	閱覽人員	全上二日平均	貸附圖書 雜誌冊數	全上二日平均
三十四年度	二九,四七〇	一〇	三,一〇一	三,一〇一〇	一一,九三三	一一,九三三
三十五年度	四四,五四〇	三三八	六四,三五〇	一九〇,三八	二四,一九七〇	七五,六二〇
三十六年度	四七,四六三	三三一	七一,四三五	二〇九,四九	二五,一三七	七三,九七〇
三十七年度	四六,八二九	三三一	七〇,九五二	二〇八,〇七	二七,三七八	七三,九三五
三十八年度	五〇,八七〇	三三九	七九,八八	二五,四八	三〇,五二八	九〇,〇五三
三十九年度	五三,六七三	三四一	八一,〇八四	二七,七六	三〇,二六八	八八,〇五五

四十年 度	五五,五七三	三四二	九四,一九三	二七五,四二	三六八,七四二	一,〇七八,一九
四十一年 度	五六,五〇二	三四二	九一,五九〇	二六七,八〇	三四三,五二〇	一,〇〇四,四一一
四十二年 度	五九,六九二	三四〇	九一,二二七	二六八,〇三	三五四,九三二	一,〇四三,九二
四十三年 度	六四,七九二	三四二	九六,五七八	二八二,三九	三八四,八四二	一一二五,二六
四十四年 度	五四,六六〇	三四二	九八,一四四	二六六,七七	三八七,八九四	一一六九,二〇
大正五 年度	五七,三三八	三三七	一〇一,一一一	三三〇,〇〇	四〇四,三五〇	一一九九,八五
大正二 年度	六〇,四五一	三三六	一〇四,七四三	三二二,七四	三八五,五五三	一一四七,四八
大正三 年度	六五,一一八	三四三	一一一,五一九	三三八,〇五	四〇六,二二八	一一八四,三三
大正四 年度	六七,九四四	三三九	一二五,三〇三	三六九,六三	四三二,六八一	一二七六,三五

(七) 閱覽者最多數ノ圖書ト最少數ノ圖書ノ狀況

閱覽者ノ最モ多キ圖書ト最モ少キ圖書トノ部門別ヲ注視スルトキハ社會ノ思想變遷ノ概要ヲ知ルヲ得ベシ今左ニ本年度中各部門別ニ依リ梗概ヲ記スレバ其ノ最モ多ク閱覽セラレタル圖書ハ第六門文學、語學拾壹萬八百貳拾八冊(百分比例四二、四八)内和漢

書拾萬九千六百五拾五冊洋書壹千壹百七拾參冊ニシテ之ヲ前年度ニ比スレバ其率一〇、五〇ノ増加ヲ示セリ而シテ閱覽者最モ少キ圖書ハ例ニ依リ第二門ニ屬スル宗教ニシテ參千壹百九拾冊ニ過ギズ之ヲ前年度ニ比スレバ其率九厘ヲ減セリ抑本年度ニ於テ閱覽率ノ著シク騰リタルハ第二門、第四門、第六門、第七門、第八門、第十門ノ各部門ニシテ其他ハ前年度ニ比シ其率伯仲ノ間ニアリ而シテ第六門ニ屬スル文學、語學ノ部類ハ範圍甚ダ廣ク從ツテ圖書冊數モ他部門ニ比シ最モ多ク殊ニ年々其冊數ノ増加ニ隨ヒ閱覽者ノ多キハ自然ノ結果ナリ尙ホ本年度各月中閱覽圖書ノ最モ多數ナリシハ大正五年三月ニシテ和漢書合シテ參萬五千壹百四拾八冊一日平均壹千壹百冊強ニ該當ス其ノ最モ少數ナリシハ大正四年十二月ニシテ和漢書ヲ合セテ貳萬貳千貳百五拾貳冊一日平均九百冊強ニ過ギザルナリ此月ハ毎年閱覽書ノ少數ナルヲ常トス是レ歲末四日間ノ休館ト且ツ公衆舉テ迎春ノ設備ニ多忙ヲ極メ自然讀書ノ餘暇ニ乏シキニ因ルベシ其閱覽圖書ノ分類及百分比例等ハ左ノ如シ

館内貸附圖書分類表 自大正四年七月 至大正五年六月 △ハ前年度ニ比シ増加

部門	七月	八月	九月	十月	十一月	十二月	一月	二月	三月	四月	五月	六月	小計	合計	百分比
----	----	----	----	----	-----	-----	----	----	----	----	----	----	----	----	-----

門五	第 二 第 第 第 第		門 二		門 一		第 一		第 一						
	會社	計政	軍政	法政	宗	教	新	紙	合	新	雜	隨	第	事	書
等	洋	漢	洋	漢	洋	漢	洋	漢	洋	漢	洋	漢	洋	漢	洋
一一	一五九	八	一四	一四	一	二六七	六〇	四三四〇	九	一二四六	五	一六四	一六四	一六四	一六四
二	九六〇	四	四	二	一	三二〇	五九	四二八四	九	一一九〇	一八	一六六	一六六	一六六	一六六
八	一〇六三	一三	一三	一	一	一八五	五六	四二〇八	二五	一一五二	一四	一六三	一六三	一六三	一六三
三	一五二六	七	一	一	一	二四五	二二	四〇〇六	八	一一一五	一五	一四二	一四二	一四二	一四二
一三	一一〇八	五	三	三	一	二〇四	二四	三〇六九	一〇	八七九	一一	一六二	一六二	一六二	一六二
十	一〇七六	七	三	三	一	一八一	二二	二八七五	八	七八八	七	一六六	一六六	一六六	一六六
二〇	一〇六五	一	三	三	一	二六五	二五	三二八九	一六	七〇八	九	九〇	九〇	九〇	九〇
一四	一四一〇	三	四	四	一	二七九	三二	三三三七	八	九〇九	一七	八三	八三	八三	八三
九	一五〇三	八	三	三	一	三五九	五八	三八四九	三〇	一〇〇三	二二	一七一	一七一	一七一	一七一
六	一三二五	一八	一	一	一	三四二	一一	三六八四	四九	一〇七七	一四	一二二	一二二	一二二	一二二
一三	一五三九	一三	一	一	一	二六五	五七	四三三六	一一	九三七	六	一八一	一八一	一八一	一八一
八	一六二五	一一	二	二	一	二七五	五九	三五〇〇	一八	一〇五二	三	一五六	一五六	一五六	一五六
一四	一五四九	九八	二七	二七	四	三一八六	四八	四四八七	二〇	三〇五二	一四	一三七	一三七	一三七	一三七
	一五五三	四五六				三一九〇		四五三〇		一二二五		一八七六	一八七六	一八七六	一八七六
	四五六					九三		二二二		三五九		五	五	五	五

門十	第 九		門 八		門 七		門 六		第 五		第 四		第 三		第 二		第 一		小計	
	地	紀	諸	美	業	產	理	說	學	語	文	小	哲	宗	教	新	紙	合		新
行	行	藝	術	工	業	學	學	學	學	學	學	學	學	學	學	學	學	學	學	學
洋	漢	洋	漢	洋	漢	洋	漢	洋	漢	洋	漢	洋	漢	洋	漢	洋	漢	洋	漢	洋
一九二	三〇九六	一六	三六五二	二	一	九三二	六	五三七	二九	四〇	三三六八	洋	漢	洋	漢	洋	漢	洋	漢	洋
一五二	二九七六	八	二五五三	一	一	七六六	一	四九三	一九	一九	三二七	洋	漢	洋	漢	洋	漢	洋	漢	洋
二三四	二六八四	四	二〇五五	一	一	七三七	一	四八〇	三〇	四六	三〇三六	洋	漢	洋	漢	洋	漢	洋	漢	洋
二三五	二〇一三	二	三〇四四	一	一	九七五	三	五二四	三四	七四	四四八五	洋	漢	洋	漢	洋	漢	洋	漢	洋
一八六	三八八二	一六	二〇五五	四	一	七六八	九	四三九	二四	六七	三三四六	洋	漢	洋	漢	洋	漢	洋	漢	洋
二二三	二〇三九	三	一八二七	二	四	六九六	三	四六五	三七	四七	三三六四	洋	漢	洋	漢	洋	漢	洋	漢	洋
一八九	二〇三九	二八	一七〇一	一	五	六九〇	一	五五八	一八	四四	三一八九	洋	漢	洋	漢	洋	漢	洋	漢	洋
二二一	二六四三	三一	二五〇〇	一	一	七四八	二	七二三	三九	六三	四〇八八	洋	漢	洋	漢	洋	漢	洋	漢	洋
三〇三	三三四八	一一	二七二六	四	二	九五五	三	九三六	三七	七二	四八八七	洋	漢	洋	漢	洋	漢	洋	漢	洋
二八四	二七二七	二八	二二七〇	六	四	九五	一	五四〇	三八	九八	三九六二	洋	漢	洋	漢	洋	漢	洋	漢	洋
三三〇	二八二八	四三	二七九八	八	四	一〇六九	一〇	五八五	五六	一〇八	四七九〇	洋	漢	洋	漢	洋	漢	洋	漢	洋
二八二	二〇八三	一八	二六八〇	三	一	一一五	一	六二八	三二	一〇三	五〇一五	洋	漢	洋	漢	洋	漢	洋	漢	洋
二八三	二九七五	二五九	八〇七二	五	一	一〇四六	一	六八七	三三	七八〇	四六八六	洋	漢	洋	漢	洋	漢	洋	漢	洋
	三四一三	一〇一〇				一〇五四		六八九五	六三	四七六	四三九六	洋	漢	洋	漢	洋	漢	洋	漢	洋
	八七九		八二五			三〇八		二〇二〇				洋	漢	洋	漢	洋	漢	洋	漢	洋
	二二九											洋	漢	洋	漢	洋	漢	洋	漢	洋

合計	三、一五九、九二七、〇八三	三、五八二、四〇六、八三二	二、五二二、三三九、〇三二	八、七三三、一四八、二七四	一、一五八、三〇〇、四八四	一、三二〇
一日平均	一、〇八五、九七六、〇九七	一、一〇一、二九二、六九五	八四九、五〇一、〇六九	二、七六〇、九四五、二〇一	〇、三八四、二〇八、八七一	一、〇〇六、八一〇
前年同	九一八、六〇九、四〇一	〇、九八五、五八一	〇、二五〇、九三三、五七九	三、三七六、五二八、八九六	六、九二一、五〇七、九二四	三、八三三、九二〇

第十 通俗教育講演會ノ狀況

本館ニ開設スル通俗教育講演會ハ一般公衆、青年少年、及女子ノ三種ニ區別シ毎年四回開會ノ豫定ナリシガ本年度ハ都合ニ依リ僅カニ壹回開會シタリ而シテ當日ハ開會即時満員トナリ入場ヲ謝絶スルモノ門外ニ充滿スル狀況ナリキ左ニ本年度開會ノ講師及演題ヲ掲ゲテ參考ニ供ス

大正四年九月十八日開會午後一時順序

- 一 學校以外
- 一 現代女子の覺悟に就きて
- 一 譽の夫婦
- 巖 谷 季 雄 君
- 實踐女學校長 下 田 歌 子 君
- (新派講談) 細 川 風 谷 君

第十一 會計

(一) 資 産

本館開館ノ當初寄附行爲者ヨリ金拾貳萬五千圓ノ寄附ヲ受ケ爾後漸次増殖ニ勉メタル結果大正五年六月末日ノ現在資産總額ハ金拾八萬四千八百七拾貳圓參拾壹錢貳厘ナリ之ヲ前年度末日ニ比スレバ計金五千貳百九拾參圓九拾錢貳厘ノ増額ヲ示セリ但前年度ノ例ニ依リ本館建物ハ二十分ノ十四書庫ハ五十分ノ十四計金壹千四百八拾圓拾七錢八厘ヲ減ジタルモ尙ホ前記ノ増額ヲ見ルベシ茲ニ本年度末日ト前年度末日トニ於ケル資産ノ詳細ヲ對照スレバ其額左表ノ如シ

財團 大橋圖書館大正五年六月末日財産増減對照表

品名	大正四年六月末日現在		大正五年六月末日現在		差	引
	數量	價格	數量	價格		
家屋	壹棟	一七、五二四、四	壹棟	一六、〇八一、〇六四	三點、四	一、四八〇、二七六
什器	壹點	二、六四七、三二〇	壹點	二、六六八、二〇〇	二〇點、九	—
圖書	七、六九冊	三三、三四〇、八八	八、六〇七冊	三四八、〇八八	八三二冊	—
維持基本金	—	一、二、四八六、七〇〇	—	一、二、五〇四、一六四、〇〇〇	一七、四六七、三〇〇	—

計	内		譯		計	内		譯	
	公債	株券	現金	全當座預金		公債	安田預金	當座預金	川崎當座預金
	額面 三八五〇〇	一五七六株							
	三六、四〇二、四〇〇	七、二四九、四二〇	一、一〇〇、〇〇〇	一、五五四、五三〇	一、七九、五七四、一〇〇	二、〇〇、九二〇	四、四八、九六〇	五、五七、九〇〇	四、四八、九六〇
	額面 三八五〇〇	一五七六株							
	三六、四〇二、四〇〇	七、二四九、四二〇	一、五〇〇、〇〇〇	一、五二〇、六〇〇	一、八四、八七三、三二二	二、二九、七〇〇	四、四八、九六〇	五、八五、三九〇	四、四八、九六〇
			四、〇〇〇、〇〇〇		六、七四、〇八〇	一、三〇、五〇〇		二、七四、八二〇	
				四、三九三					一、四〇、二七六
				一、一〇〇					

(二) 豫算
 本館大正五年度歳入歳出豫算總額ハ金壹萬貳千七百七拾壹圓〇四錢ナリ之ヲ内譯ス
 レバ左表ノ如シ

増減差引五、二九三、九〇二増

歳入		歳出	
内譯		内譯	
第一欸 維持基本金收入	一〇、二八三、一六〇	第一欸 管理費	七、七四一、二八〇
第一項 公債利息	二、一三四、〇〇〇	第一項 報酬及諸給與	四、七五八、五八〇
第二項 會社利益配當金	七、三六八、五〇〇	第二項 修繕料	一三〇、〇〇〇
第三項 銀行預金利息	七、八〇、六六〇	第三項 需用費	三二七、四〇〇
第四項 臨時收入		第四項 豫備費	一五〇、〇〇〇
第二欸 圖書購入基本金收入	二五六、二八〇	第五項 圖書費	二、四七七、八八〇
第一項 銀行預金利息	二五六、二八〇	第一項 圖書購入費	二、〇九六、八八〇
第二欸 圖書閱覽料收入	二、二二一、六〇〇	第二項 新聞雜誌購入費	二、〇九六、八八〇
第一項 晝夜閱覽料	二、二二一、六〇〇	第三項 圖書諸費	一六〇、〇〇〇
第二項 館外帶出閱覽料	九四、九〇〇	第三欸 基本金繰込	二、五五一、八八〇
第四欸 雜收	一〇、〇〇〇	第一項 維持基本金繰込	二、五五一、八八〇
第一項 不用品賣却金	一〇、〇〇〇	第二項 圖書購入基本金繰込	二、五五一、八八〇
計	一二、七七一、〇四〇	計	一二、七七一、〇四〇

第十二 建造物

(一) 本館

本館所在地ハ東京市麴町區上六番町四十四番地ニシテ明治三十四年七月廿六日起工
 同三十五年六月七日ノ竣工ナリ其建物坪數ハ壹百拾壹坪八合參勺貳才ニシテ之ヲ區

別スレバ左ノ如シ

本館 八拾參坪八合參勺貳才

附屬家 四坪

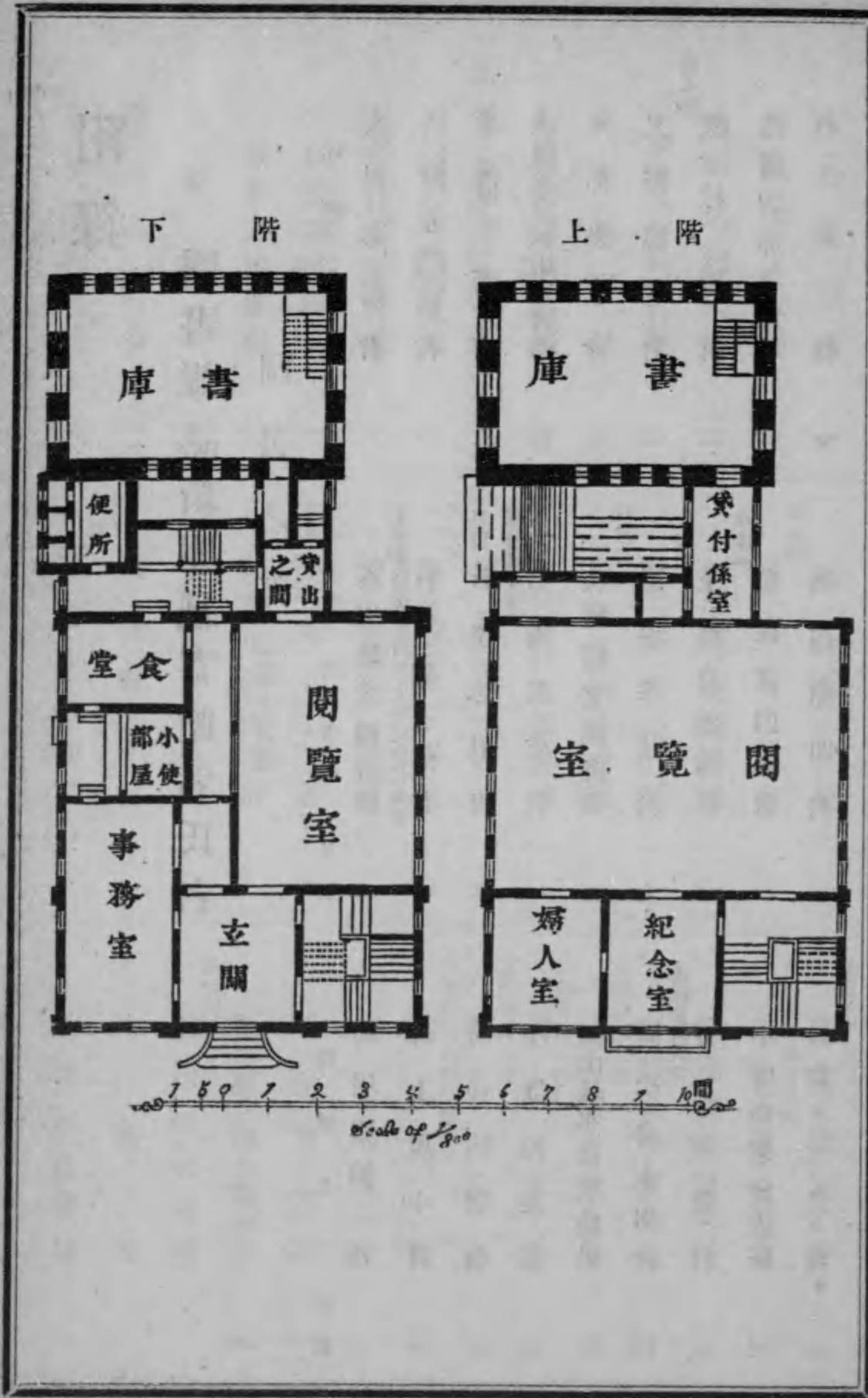
本館ハ木造二階建附屬平家建地形割栗、コンクリート打地中及腰共煉瓦石積、外堅瓦漆喰塗り、間内壁塗り、木製天井ペンキ塗り、表階段椶製、玄關ノ間建具檜製ニシテ、ワニス塗り、家根二重家根ニ塔家付スレート葺

(二) 書庫

書庫ハ煉瓦造三階建、階下共煉瓦石二枚半積三階ハ同貳枚積、外洗出し、目地塗り、間内堅漆喰、窓ノ入口鐵扇裏白網戸、硝子障子、家根土居塗り、尾州瓦葺

(三) 平面略圖

本館ハ階下ニ雜誌新聞閱覽室、事務室、小使室、食堂等ヲ設ケ、階上ニ圖書閱覽室、婦人閱覽室、紀念室等ヲ備フ而シテ書庫ハ本館ヨリ約二間ヲ隔ツ其略圖ハ左ノ如シ



附錄

圖書雜誌新聞紙寄贈者氏名

圖書之部 (五十音順)

寄贈者	冊數	寄贈者	冊數	寄贈者	冊數
青山忠精君	一	石川縣立圖書館	一	馬屋原仙一君	一
青野友三郎君	一	石川劍三郎君	一	海上胤平君	一
赤城書店	二	男爵石黒忠憲君	一	海の博覽會	一
秋田縣立秋田圖書館	三	石坂莊作君	一	小笠原島廳	四
阿部銀子君	五	茨城縣立圖書館	二	岡山縣水産試驗場	二
天野德三君	一	巖谷季雄君	五	岡松參太郎君	二
飯村誠君	一	上田貞治郎君	一	押上森藏君	一
池田四郎次郎君	一	魚住甚四郎君	一	小樽商業會議所	二
石川縣	三	鶴澤總明君	一	お伽タイムス社	一

大分市役所	一	庚申社	一	橫濱市	生絲檢査所	一
大藏省主稅局	一	河野省三君	一	京都銀行集會所內	京都經濟會	一
大藏省理財局	二	神戸高等商業學校	一	九州帝國大學	京都商品陳列所	一
大藏大臣官房銀行課	一	神戸市役所	一	京都帝國大學	醫科大學雜誌部	一
大阪鑛務署	一	在橫濱	航路標識管理所	京都帝國大學	工科大學	二
大阪商業會議所	三	德島縣	鹿兒島縣立圖書館	京都帝國大學	文科大學	一
大阪市役所	三	笠井高三郎君	一	京都帝國大學	理科大學	四
大阪市役所商工課	一	兵庫縣	勝矢幸一郎君	京都帝國大學附屬	圖書	一〇
大阪市役所港灣部	一	長野縣	勝山忠三君	熊本縣立熊本圖書館	葛生東介君	一
大阪稅務監督局	一	男爵	加藤弘之君	熊本縣立熊本圖書館	熊本縣立熊本圖書館	三
大阪府立圖書館	二	神奈川縣內務部	金澤醫學專門學校	橫須賀	黑川悌次郎君	三
音樂學校	一	川田鐵彌君	一	外務省	外務省	二
海軍省	一	神田菊之助君	一	外務省通商局	外務省通商局	二
海軍省醫務局	二					

廣文堂書店	二	澤政務調査所	二	水産講習所	六
關東都督府民政部	四	參拜團事務所	一	水産局	一
慶應義塾	一	静岡岡縣	一	スキフト商會	一
慶應義塾出版局	一	静岡市教育會	一	水路部	折三
教學研鑽和佛協會	二	静岡縣榛原郡蠶業組合	一	末吉勘四郎君	一
現代の治療社	三	朝鮮京城 始政五年紀念朝鮮物産共進會	一	正 鶴 社	一
工業試驗所	一	史蹟 天然紀念保存協會	二	生命保險會社協會	四
小林伊三郎君	一	下村 宏 君	一	芹澤 半藏君	一
小林榮子君	一	シヤパン、アソグア マイザ、新聞社	一	第一區全生病院	一
小山精一郎君	一	衆議院圖書館	折七	第一生命保險相互會社	一
恩賜 財團濟生會	一	抒情詩社	一	第一高等學校	一
大分縣 佐伯左源次君	一	市立福岡圖書館	一	第四高等學校	一
堺市教育會	一	城井道太郎君	一	第五高等學校	一
名古屋市 坂本鐵之助君	三	文部省內 震災豫防調査會	二	第六高等學校	一

第七高等學校造士館	一	玉塚榮次郎君	一	朝鮮總督府	三七
第八高等學校	一	近森虎治君	一	朝鮮總督府 木浦支場	一
第四回日本醫學會	一	筑豐 石炭鑛業組合事務所	二	朝鮮總督府官房秘書課	七
大正書院	一	中央氣象臺	一	朝鮮總督府出張員事務所	二
大正新川柳大全刊行部	一	塚原靖君	一	朝鮮總督府遞信局	一
大連商業會議所	一	伊豆國 月出商店	一	鐵道院	折四
大日本紡績聯合會	四	つくし會	一	寺田芳子君	一
臺灣總督府	三	坪谷善四郎君	折三四	電機學校	四
臺灣總督府殖産局	一	帝國軍人後援會	一	天弦堂書店	一
臺灣總督府官房統計課	四	帝國圖書館	五	東行先生五十年祭紀念會	三
高窪喜八郎君	一	遞信省通信局	二	東京高等工業學校	一
高柳秀雄君	一	遞信博物館	一	東京高等工業學校附屬 職工徒弟學校	一
辰巳正直君	一	朝鮮研究會	一	東京高等師範學校	一
大阪市 楯山登	一			東京高等商業學校	一

東京外國語學校	東京鑛務省	東京教育博物館	東京齒科醫學專門學校	東京齒科專門學校出版部	東京齒科同志試問會	東京慈惠會	東京市役所	東京商業會議所	東京帝國大學	東京帝國大學附屬圖書館	東京女子高等師範學校	東京美術學校	東京府
—	—	—	—	—	—	—	—	—	—	—	—	—	—
東京盲學校	同文館雜誌部	東北帝國大學	東北帝國大學工學專門部	東北帝國大學農科大學	東北帝國大學農科大學圖書館	東部遞信局	東洋拓殖株式會社	圖書寮	鳥取市役所	富山市立圖書館	內閣統計局	內藤久寬君	中込茂作君
—	—	—	—	—	—	—	—	—	—	—	—	—	—
長坂虎次郎君	中田直哉君	名古屋高等工業學校	名古屋商業會議所	名古屋市役所	栗田藤吉君	私成田圖書館	南葵文庫	新潟醫學專門學校	新家孝正君	日本聖徒耶穌基督教會 日本傳道部	日露協會	日本郵船株式會社	日本弘道會
—	—	—	—	—	—	—	—	—	—	—	—	—	—

日本赤十字社	福島支部	日本藥劑師會東京支部	日本歷史畫會	山林局	商工局	專賣局	特許局	農務局	地質調查所	農商務大臣官房	野呂寧君	羽太銳治君	廣江澤次郎君
—	—	—	—	—	—	—	—	—	—	—	—	—	—
廣島高等師範學校	廣田直三郎君	福岡縣	福岡會育兒院	第三佛敎研究會	府立大阪一等測候所	婦人文藝社	平和出版社	白耳義公使館	白耳義總領事	北海道廳	本城水棹子君	前田種治郎君	兵庫縣
—	—	—	—	—	—	—	—	—	—	—	—	—	—
牧野英一君	松村長造君	松本元市君	宮尾儀角君	宮崎縣	宮崎縣立圖書館	三宅末吉君	民友社	武藤三治君	村井吉兵衛君	明治紀念新潟縣立圖書館	私明治專門學校	目黒書店	長岡市
—	—	—	—	—	—	—	—	—	—	—	—	—	—

芽子垣内社	遼東新報社東京支局	International Peace, Wash-
盛岡高等農林學校	臨時臺灣舊慣調査會	ington.
文部省	早稻田大學出版部	The Anoch Dratt free Li-
養鷄園藝社	和田維四郎君	brary of Baltimore City.
新潟縣 私立養徳文庫	和田信二郎君	The John Creerar Library,
大阪市 柳川孫三君	The American Library Asso-	Chicago.
大阪府 藪内程三君	ciation, Chicago.	Hackley Public Library,
山鹿素行先生全集刊行會	Battersea Public Library,	Mich.
山口高等商業學校	London.	The New York Public
山口高等商業學校開校十周 年紀念祝賀會記録部	Chambre de Commerce	Library.
山口縣立山口圖書館	de Paris.	The Providence Public
北海道 横川徳郎君	City of Westminster Public	Library, Rhode Island.
横田茂次郎君	Library, London.	St. Louis Mercantile Library
京都市 吉森清華堂	Carnegie Endowment for	Association.
		1

雜誌之部 (五十音順)

愛知縣 櫻風會	家庭週報	石塚食療所	良民
有田利雄君	萬葉堂狂歌集	一匡社	食物の養生
有斐閣	京都法學會雜誌	一元社	社會及國家
猶興社	青島年報	以文館	教育集錄
合資有樂社	東京パツク	飲料商報社	飲料商報
醫海時報社	醫海時報	潮會	スネーク
醫界評論編輯所	醫界評論	英語研究社	英語研究
育成會	教育實驗界	英語青年社	英語青年
齒科學報	齒科學報	衛生新報社	衛生新報
斯民	藥學雜誌	エゴ社	エゴ
石黒忠恵君	藥學雜誌	江戸舊事采訪會	江戸
			戸

演藝俱樂部	演藝畫報	神戶高等學友會	學友會報	一〇
愛媛之友社	愛媛之友	商業學校學友會	輔仁會雜誌	三
小樽商業會議所	月刊報	學習院輔仁會	家庭と玩具	五
大阪小問物商工新報	大阪小問物商工新報	家庭俱樂部	家庭新報	一二
大阪商業會議所	貿易通報	家庭の花社	家庭の花	一八
織物界雜誌部	織物界	紙の世界社	紙の世界	一二
音樂社	音樂界	神道雜誌社	神乃道	一二
オーム社	オーム	川崎工場	川崎畫報	一二
海外社	海外	監獄協會	監獄協會雜誌	一二
海光社	魚の世界	歸一協會	歸一協會會報	三
講談俱樂部	講談俱樂部	九州帝國大學醫科大學雜誌部	求道發行所	四
耕地整理研究會	耕地整理研究會報	求道發行所	求道	六
高潮社	高潮	葵吟社	葵	五
交通世界社	交通世界	機關術協會	工藝世界	一二

キネマレコード社	キネマレコード	關西速記會	速記界	六
京都商品陳列所	京都	軍事警察雜誌社	軍事警察雜誌	一二
京都法學會	京都法學會雜誌	京華日報社	世界	一二
京都市立繪畫專門美術工藝校々友會	美	經濟時報社	經濟時報	一二
繪畫叢誌發行會	繪畫叢誌	教友社	聲	一二
外務省政務局	外事彙報	教要社	正教要話	一二
外務省通商局	通商公報	健全社	健全	一〇
光風館書店	理學界	建築學會	建築雜誌	一二
科學世界社	科學世界	英文館	英語之日本友	一八
菓子新報事務所	菓子新報	工學會事務所	工學會誌	一二
畫斷社	畫斷	工學社	土木工學	一二
活動之世界社	活動之世界	工業化學會	工業化學雜誌	一二
活力社	活力	工業教育會	紡績界	一二
畫報社	海軍	工業雜誌社	工業雜誌	二四

工業之大日本社	工業の大日本	遼山大悲閣	眞佛教	一二
工業の花社	工業之花	御即位記念協會	御即位禮畫報	三
<small>國家醫學會雜誌發行所誌</small>	國家醫學會雜誌	小西本店	寫眞月報	二
國學院大學	國學院雜誌	小麥粉新報社	小麥粉新報	三六
國家社	國家及國家學	金光教青年會	新光	一二
國華社	國華	細菌學雜誌社	細菌學雜誌	一二
國語語源研究所	國語研究	サンデー社	サンデー	一二
國際法學會	國際法外交雜誌	產馬同好會	日本の産馬	三
<small>國民英學會出版部</small>	中外英字新聞	修藝社	風雅報	一〇
國民教育社	日本之小學教師	柔道會本部	柔道	三
國民時報社	國民時報	史學會	史學雜誌	一二
國民文學社	國民文學	齒科學報社	齒科學報	一二
國論社	國論	齒科評論事務所	齒科評論	一六
<small>護國社編輯事務所</small>	護國新聞	齒口世界社	齒口世界	一〇

時事新報社	時事評論社	時事評論	支那研究會	支那研究	一二
而眞會	<small>史蹟名勝天然紀念物保存協會</small>	密宗學報	十字屋樂器店	音樂世界	一二
史談會	慈善主義發行所	慈善主義	集古會	集古會誌	三
實業と東洋社	史談速記録	實業と東洋	商船學校校友會	<small>商船學校校友會雜誌</small>	一二
實業之世界社	實業之世界	實業之世界	春鳥會	みづゑ	一二
實業之日本社	實業之日本	實業之日本	純福音社	純福音	一二
實業法律社	日本少年	日本少年	白木屋吳服店	流行	一二
自働道話社	婦人世界	婦人世界	神祇局	神祇道	四
	少女之友	少女之友	新公論社發行所	新公論	一二
	實業法律	實業法律	神社協會本部	神社協會雜誌	一二
	自働道話	自働道話	新人人社	新人人	一二
			眞人社	眞人	一二
			眞人道社	眞人道	一二
			人道社	人道	一二

新報知社	家庭の花	世界之日本社	世界之日本
審美書院	美術之日本	石油時報社	石油時報
神風社編輯局	神風	專賣協會	專賣協會誌
新聞の新聞社	新聞の新聞	速記世界社	速記世界
隨鷗吟社	隨鷗集	第三帝國社	第三帝國
數理學館	數學雜誌	大正公論社	大正公論
成醫會	成醫會月報	大正通信社	寫真通信
正教時報社	正教時報	大正之日本社	大正之日本
政教社	日本及日本人	日本大道社	日本大道叢誌
成功雜誌社	成功	大樹園	警世
性相學會	性相	大日本雄辯會	少年俱樂部
正始會	俳諧正始	大日本看護婦	看護婦
生命保險會協會	生命保險協會々報	大日本氣象學會	氣象集誌
世界語書院	エス語がしあじあ		

大日本國防義會	大日本國防義會會報	大連實業會	大連實業雜誌
大日本國民中學會	新國民	大連商業會議所	滿蒙實業彙報
大日本私立衛生會	大日本私立衛生會雜誌	大連重要物產取引所	大連重要物產取引所旬報
大日本水産會	水産界	臺灣總督府殖産局	臺灣ノ水産
大日本織物協會	染織時報	足袋新報社	臺灣商工月報
大日本畜牛改良同盟會編輯部	日本畜牛雜誌	竹柏會出版部	足袋新報
大日本圖書株式會社	丁酉倫理講演集	中央氣象臺	こゝろのはな
大日本農會事務所	教育研究	中央公論社	氣象要覽
大日本紡績聯合會	心理研究	中央慈善協會	中央公論
大日本黨業協會事務所	大日本農會報	中央畜産會	慈善
大日本黨業協會事務所	大日本紡績聯合月報	中外醫事新報社	畜産
大日本黨業協會事務所	大日本黨業協會雜誌	中外評論社	中外醫事新報
大日本黨業協會事務所	大日本黨業協會雜誌	中外評論社	中外評論
大日本黨業協會事務所	大日本黨業協會雜誌	蓄音器世界社	蓄音器世界

娘 子 軍	娘 子 軍	新 潟 縣 人
女 王 社	女 王	水 と 人
女 子 文 壇 社	處 女	早 稻 田 學 報
珍 書 刊 行 會	柳 町 <small>(改江戶文藝題)</small>	海 事 新 報
つ の 笛 社	つ の 笛	帝 國 瓦 斯 協 會 雜 誌
	木 太 刀	文 武
	犬 鼻	後 援
	研 精 美 術	帝 國 教 育
	史 蹟 名 勝 天 然 紀 念 物	戰 友
	新 市 民	日 本 青 年
	大 日 本 國 防 義 會 々 報	發 明
	地 方 行 政	帝 國 評 論
	土 地 と 家 屋	遞 信 協 會 雜 誌
	新 潟 公 友	
坪 谷 善 四 郎 君		

朝 鮮 雜 誌 社	朝 鮮 及 滿 洲	東 京 裁 縫 女 學 校 出 版 部	裁 縫 雜 誌
朝 鮮 總 督 府	朝 鮮 彙 報	東 京 政 論 社	東 京 政 論
電 友 社	電 氣 之 友	東 京 市 教 育 會	都 市 教 育
田 園 社	田 園 新 聞	東 京 商 業 會 議 所	東 京 商 業 會 議 所 月 報
電 氣 及 瓦 斯 社	電 氣 及 瓦 斯	東 京 書 籍 商 組 合 事 務 所	圖 書 月 報
電 氣 新 報 社	電 氣 新 報	東 京 石 鹼 商 報 社	東 京 石 鹼 商 報
電 氣 世 界 社	通 俗 電 氣 世 界	東 京 地 學 協 會	地 學 雜 誌
獨 逸 語 學 雜 誌 社	獨 逸 語 學 雜 誌	東 京 美 術 學 校 々 友 會	東 京 美 術 學 校 校 友 會 月 報
東 亞 同 文 編 纂 部 會 調 査	支 那	東 京 府 教 育 會	東 京 教 育
同 好 會 出 版 部	株 式 世 界	東 京 糧 山 商 店	東 京 糧 山 商 報
東 京 育 成 園	東 京 育 成 園 月 報	東 京 藥 種 貿 易 商 報 社	東 京 藥 種 貿 易 新 報
東 京 銀 行 集 會 所	銀 行 通 信 錄	統 計 學 社	統 計 學 雜 誌
東 京 借 行 社	借 行 社 記 事	同 文 館 雜 誌 部	教 育 學 術 界
東 京 小 問 物 商 報 社	東 京 小 問 物 報 物	東 洋 協 會	東 洋 時 報

東洋生命保險株式會社	東洋哲學發行所	東陽堂	トヤマ新聞社	塗料會社	浪和會	財團名和昆蟲研究所	南江堂	南人社	南洋協會	南洋商會	南滿鐵道株式會社 東亞經濟調查局	ニコノ俱樂部	日華公論社
社	東洋哲學	風俗畫報	トヤマ	塗料界	建築	昆蟲世界	ハントインハント	刀の研究	南洋協會々報	經濟資料	經濟資料	ニコニコ	日華公論
二四	一二	三	二二	五	一二	一二	七	七	三	七	七	一二	三二
日宗新報社	日本移民協會	日本園藝研究會	日本基督教青年會同盟	日本靴業新報社	日本鑛業社	日本弘道會事務所	日本勸業銀行月報社	日本工業出版協會	日本山岳會事務所	日本實業新報社	日本病學會事務所 消化機	日本少女園	日本釀造協會
日宗新報	日本移民協會報告	園藝之友	開拓者	日本靴新報	日本鑛業會誌	弘道	日本勸業銀行月報	エンジニヤリング	山岳	日本實業新報	日本消化機病學會雜誌	少女の園	日本釀造協會雜誌
四六	九	一二	一二	一二	一二	一二	二四	一二	三	二〇	六	五	一二

日本釀造試驗所	日本電氣協會	日本圖書館協會	日本之醫界社	日本のろーま字社	日本貿易協會	日本飛行會	日本皮革時報社	日本美術協會	日本保險興信所	日本藥學會	日本ゆにてりあん協會事務所	日本歷史地理學會	農事新報社	
日本釀造試驗所報告	會報	圖書館雜誌	日本之醫界	ローマ字世界	貿易	飛行界	日本皮革時報	美術之日本	日本保險旬報	藥學雜誌	ゆにてりあん	歷史地理	農事新報	
四	六	三	三六	一二	一二	四	三六	一二	八	一二	一二	一二	一〇	
農商務省	賣文社	方圓社	寶文館	博愛發行所	白十字會	白日社	ハルセン化學工業社	園藝新報	學棧新報	現代之電氣	博愛	白十字	詩歌	太陽
貿易時報	特許公報	特許發明々細書	商標公報	實用新案公報	山林公報	當代の治療	へちまの花	園藝新報	學棧新報	現代之電氣	博愛	白十字	詩歌	太陽
一二	四七	四六	八八	九〇	一三	五	一二	一二	一二	一二	一二	三六	一二	六〇

博文館

少女世界	少年世界	歐洲戰爭實記	講談雜誌	家庭雜誌	英語世界	農業世界	冒險世界	女學世界	文章世界	中學世界	淑女畫報	文藝俱樂部	生活
三六	三六	一四〇	三六	二八	四二	四八	四八	五二	三九	六〇	三六	六四	三六
福田會育兒院	平野淺之助君	美術週報社	美術研精會	判例彙報社	ハンガード社	法律評論社	法律日々社	法律新聞社	法政大學	法學新報社	法學協會事務所		
幼年世界	幼年畫報	法學協會雜誌	法學新報	法學志林	法律新聞	法律日々	法律評論	英語英文研究	判例彙報	研精美術	美術週報	福音時報	ふくでん
三六	四八	一一	一一	一一	八	四八	九	一四	一一	一〇	四〇	四	九

富山房	婦人週報社	夫人正法會	婦人之友社	婦人評論社	扶桑社	婦女界社	婦女新聞社	佛書刊行會	フレールベル會	フースヒール社	府立大阪一等測候所	文光堂	平安社
學	婦人週報	法の母	婦人之友	婦人雜誌 <small>(婦人評論改題)</small>	扶桑	婦女界	婦女新聞	佛書研究	婦人と子供	フースヒール	大阪測候所月報	秀才文壇	平安
一四	三四	一二	一二	一一	一三	一二	五二	一〇	一二	一九	一一	一一	八
法藏館	簿記學研究會	北海道協會	法華會	保險界社	保險學會	保險銀行時報社	保險銀行通信社	每日通信社	丸善株式會社	丸見屋商店	落標社		
法藏	簿記世界	殖民公報	法華	保險界	保險雜誌	保險銀行時報	保險銀行通信	遊樂畫報	時事寫真	珍奇寫真集	學燈	ミツヅ文庫	美を盡し
一〇	一一	五	一二	九	八	四八	二四	一二	二四	一一	二四	一一	一一

三田評論發行所	三田評論	一二	養蜂協會	養蜂雜誌	一二
三田文學會	三田文學	一二	野球界社	野球界	一二
道乃朶社	道乃朶	一二	樂事公論社	樂事公論	一二
水 斐 社	水 斐	一二	樂事新聞社	樂事新聞	一六
みつばちタイムス社	みつばちタイムス	一二	山口縣教育會	防長教育	一二
南父子漫遊商會	漫遊新誌	四	ヨウネン社	ヨウネン	六
無 盡 燈 社	無 盡 燈	一二	横 井 文 庫	好生館研究會雜誌	三
村雲編輯部	村 雲	一二	勞働及産業發行所	勞働及産業	一二
茗 溪 會	教 育	一二	洛 陽 堂	白 樺	一二
目白僧園	十善寶窟	一二	龍 門 社	龍 門 雜 誌	一二
盛岡高等農林 學校々々友會	校友會々報	三	六大新報社	六大新報	五二
森五東京支店	東西織物界	一二	立憲政友會々報局	政 友	一二
養鷄と園藝社	養鷄と園藝	二三	輪界雜誌社	輪 界	一六
洋 洲 社	洋 洲	一一	獵友雜誌社	獵 友	七

{KATEINOROMAJI.
}ROMAJI.

ローマ字の會	早稻田大學圖書館	早稻田學報	早稻田文學	和 倫 教 館	China Advertiser, Tientsin.	The Weekly China Advertiser.	Mrs. Katherine Tingley, California.	The Theosophical Path.	The Review of Religions, Qadian, India.	The Review of Religions.	T. Minami And Sons' Tourist Agency.	The Exeursion Journal Japan.	Thos Cook & Son.	The Far Eastern Traveller's Gazette.
一一	一一	一一	一一	一一	一一	54	24	24	12	12	4	4	1	1

Toyo Kisen Kaisha.

T. K. K. Topics.	12
The Japan Magazine Co.,	
The Japan Magazine.	6

講義錄之部 (五十音順)

寄贈者	名稱	冊數	寄贈者	名稱	冊數
石黒忠恵君	齒科學講義	七	早稻田大學	法律科講義	一八
大日本國民中學會	正則中學講義錄	六		政治經濟科講義	一八
東京齒科醫學專門學校	齒科講義錄	四		文學科講義	一八
東京藥劑師會	最新藥劑師受驗講義錄	三			

新聞紙之部 (五十音順)

寄贈者	名稱	寄贈者	名稱
お勝手新報社	お勝手新報	大阪日々新聞社	大阪日々新聞
沖繩毎日新聞社	沖繩毎日新聞	大阪毎日新聞社	大阪毎日新聞
小樽新聞社	小樽新聞	常總新聞社	常總新聞

松陽新報社	松陽新報	東京日々新聞發行所	東京日々新聞
自由新聞事務所	自由新聞	東京毎日新聞社	東京毎日新聞
順天時報社	順天時報	東京毎夕新聞社	東京毎夕新聞
新愛知新聞社	新愛知	東京民論社	東京民論
臺灣日々新報社	臺灣日々新報	日本正業新聞社	日本正業新聞
中央新聞社	中央新聞	北越新報社	北越新報
中外商業新報社	中外商業新報	北海旭新聞社	北海旭新聞
千代田民報社	千代田民報	北海タイムス合資會社	北海タイムス
帝國新報社	帝國新報	保險銀行時報社	東洋新報
朝鮮新聞社	朝鮮新聞	都新聞社	都新聞
朝報社	萬朝報	やまと新聞松下合資會社	やまと新聞
東京朝日新聞發行所	東京朝日新聞	横田茂次郎君	報知新聞
東京興信所	東京興信所新報		
東京魁新聞社	東京魁新聞		

大正五年八月九日印刷
大正五年八月十三日發行

編輯者兼
發行者

東京市麴町區上六番町四十四番地

財團
法人 **大橋圖書館**

電話番町二八一〇番

右代表者主事

坪 **谷善四郎**

東京市神田區雉子町卅四番地

印刷者 **綾部喜久二**

東京市神田區雉子町卅四番地

印刷所 **宮本印刷所**

非賣品

[Faint bleed-through text from the reverse side of the page]

終

大正... 八月... 日... 終