

日向國美々津村商工人名

明治二十三年五月現營業者

○國山產物商

廻船材木輸出商
并吳服太物金物荒物商
大字美々津町
字中町
合 安藤重三郎

廻船材木輸出商

全中町 全 渡邊 喜平

廻船材木輸出商
兼汽船積荷物取扱所

全上町 全 西村 文

廻船材木輸出商
并雜貨荒物商

全中町 全 安藤彦太郎

廻船材木輸出商

全中町 全 河野 傳作

木炭輸出商

全松原町 全 日高 傳作

廻船材木輸出商

全 渡邊關五郎

廻船材木輸出商

全新町 全 安藤 彌吉

材木輸出商

全石並町 全 相馬清四郎

材木輸出商

全中町 全 岩本八太郎

諸物品委託問屋

全上町 全 田原袈裟太郎

○旅人宿

旅人宿

全上町 全 花田 宅一

旅人宿

全上町 全 西村 宗七

日向國都農村商工人名

明治二十三年五月現營業者

○國山產物商

廻船材木炭輸出商
大字都農町
田 河野兵三郎

椎茸木炭輸出商
吳服太物小間物商
都農町

全 河野 重平

木炭輸出商

全 緒方 是茂

木炭輸出商

都農町 全 赤木 泰邑

本炭輸出商

全 三輪 直吉

○吳服太物商

吳服和洋反物商
小間物類荒物商
都農町
田 黒木 文平

吳服和洋反物商
荒物類小間物商
都農町

全 河野 末吉

書籍文具小間物
諸紙金物類煙草商
全

博愛堂 河野 慶治

○旅人宿

旅人宿

都農町 全 河野 新治

日向國高鍋村商工人名

明治二十三年五月現營業者

○吳服太物商

吳服和洋反物商
廻船木炭輸出兼醬油釀造
大字高鍋町
下 村山 榮吉

肥料米穀商

全高鍋町 全 黒木清五郎

肥料米穀商

全 新名榮太郎

肥料米穀商
并猪椎茸商
大字高鍋町

全 細井彌一郎

清酒釀造

并醬油 全 安松 禮藏

清酒釀造

全 村山 忠平

醬油釀造

全 小島 勇藏

醬油釀造

全 武末喜久次

○旅人宿

旅人宿

兼運送荷物取扱 全 甲斐 峰藏

太物紡績糸卸商
并晒生蠟砂糖製造
大字高鍋町

全 三好 知英

○清酒醬油釀造

伊藤大井出店

肥料并米穀商
砂糖製造
大字高鍋町

全 大山久次郎

旅人宿

高橋町 倉岩村鐵五郎

會社

無限責任保社
資本金一萬九千五百圓
業務資金預金
社長 竹原祐信
大字高橋町

日向國 北那珂郡 佐土原村商工人名

明治二十三年五月現營業者

○吳服太物商

吳服和洋反物商
并雜貨鑄物類兼回漕業

四丁目 今 菊田善兵衛

吳服和洋反物商
并雜貨茶油類

井上松太郎

吳服和洋反物商
并雜貨

三丁目 今 齋藤龜太郎

反物鑄物雜貨商

下中小路 金 菊田善藏

○國產物商

日向國 北那珂郡 赤江村商工人名

明治二十三年五月現營業者

米穀楮製茶商
并醬油釀造兼回漕業

三丁目 萬 垂水百吉

砂糖製造製茶商
清酒釀造

全 金 坂本仲五郎

米穀樟腦椎茸商
并貨物運送業

兼附羅小路 介 荒川治作

○清酒釀造

清酒釀造

長友猪太郎

清酒釀造
兼質商

坂本寅吉

○鍋釜製造

鍋釜鋤製造

八日町 荒川傳藏

○旅人宿

旅人宿
兼諸物品問屋
下中小路 倉 和田嘉次郎

○國山產物商

木材楮木
楨皮楨屬輸出商
兼荷爲替取組廻船業

城ヶ崎町 久 太田與兵衛

山產物輸出商
兼廻船業

全 司 太田忠平

山產物輸出商

全 平 古川平次郎

山產物輸出商

城ヶ崎町 倉 杉野卯八

○藥種商

藥種繪具賣藥商

城ヶ崎町 久 太田久三郎

○吳服太物商

吳服和洋反物商

城ヶ崎町 倉 是永喜七

吳服和洋反物商
并挽割板輸出

全 舍 町本忠次郎

吳服和洋反物商
并挽割板輸出

全 三 佐藤万次郎

日向國 西諸縣郡 小林村商工人名

明治二十三年一月現營業者

○山產物商

山產物
米穀製物茶楮商

五日町 全 上田雄八

山產物商

全 山 森山正平

○吳服太物商

吳服太物古着商
并山產物商

五日町 〇 町本幸吉

吳服和洋反物商
并小間物類

全 〇 河野治八

吳服和洋反物商

全 〇 成見勝二

○東諸縣郡商工人名

吳服反物太物商
清酒并諸紙製造

五日町 〇 清水八郎左衛門

吳服和洋反物商

全 〇 白坂德次郎

醬油味噌製造
兼陶器商

全 〇 伊達專次郎

鹿兒島縣誌

管轄 薩摩全國、一市(鹿兒島)、十四郡(鹿兒島、谿山、日置、阿多、揖宿、川邊、穎娃、給黎、甌嶋、薩摩、高城、南伊佐、北伊佐、出水)、大隅全國、十一郡(菱刈、始良、桑原、東嶺、西嶺、南大隅、北大隅、肝屬、大島、熊毛、馭謨)、日向國內、一郡(南諸縣)ヲ含ム。人口九十八万五千二百七十一、戸數二十万〇四千二百十五。

位堺 九州ノ最南端ニ位シ、北ハ熊本縣、東北ハ宮崎縣ニ堺シ、東南ヨリ西方ハ悉ク海ヲ受ク。

地勢 北東境上山脈起伏シ、南下スルニ隨ヒ漸ク平坦トナルモ、域内處々ニ峯巒ノ攢立スルヲ見ル、薩摩、大隅ノ二國共ニ南海ニ斗出シテ雙端相對シ、内ニ鹿兒島灣ヲ包擁ス、其狀恰カモ馬蹄鐵ノ如シ、而シテ甌島、熊毛、馭謨、大島ノ四郡ハ孰レモ二個或ハ數多ノ島嶼ヨリ成リ、西南海上ニ基布ス。

都邑 鹿兒島市縣廳所在 薩摩國ノ中部東岸ニ位シ、市街ハ鹿兒島灣ニ臨ミ甲突川ニ沿ヒ、櫻島ト相對シテ其間一良港ヲ成シ、深程十三仞、神戸、大嶋、那覇琉球及ビ九州中國ノ諸港ト定期ノ汽船航行シ、灣内復々小汽船アリテ、常時投錨スルモノ舳艫相啣ム、街衢殷盛、九州南部ノ大都會、商區ナリ、市坊四十有餘、就中石燈籠通、中町通、菩薩堂通等ヲ以テ百貨ノ辨ズル所トス、此地ハ南洋諸島琉球、大島等ニ產出スル砂糖、泡盛、琉球濟其他諸物產ノ取引市場トナリテ商勢頻繁、又々刻煙草ノ製造盛ニシテ鹿兒島煙草ノ稱

古來世ニ知ラル。人口五万七千一、戸數一万二千五百六十九。東京市ヲ距ル三百八十里二十八町。鹿兒島市ニ次テ調査ニ係レル都邑、左ノ如シ

加治木村始良、桑原、西嶺、吹郡役所在 大隅國ノ西北部、鹿兒島灣頭ニ位シ、薩摩、日向街道ニ衝リ、鹿兒島、福山、濱市等ト小汽船相往復シ回漕ニ便、國內ノ一都邑ナリ。人口一万一千三百六十、戸數二千二百七十四。鹿兒島市ヲ距ル五里三十三町。

國分村西嶺、吹郡屬 國ノ北部、加治木村ノ東北ニ位シ、此地盛シニ煙草ヲ培養シ、所謂國分煙草(葉實)ノ產土ヲ以テ其名夙ニ著ハル。人口七千一百〇九、戸數一千四百八十一。鹿兒島市ヲ距ル九里。
川内 薩摩郡中、隈ノ城薩摩、高城、南伊佐、飯島郡役所在、平佐等諸村ノ聯接シタル市街ノ總稱ニシテ、薩摩國ノ西部中央ヲ占メ、九州西街道ニ衝リ、北ハ川内川ヲ隔テ、高城郡水引村ト相通シ、其河口ハ即チ京泊港ニシテ舟運ニ便ナリ、鹿兒島市ヲ距ル隈城大字、向田ヨリ十三里二町。

段別、地價

總段別 參拾壹萬參千八百參拾九町四段 (官有地ヲ除ク)

地價 參千四百〇九萬六千八百七拾四圓……………平均壹段拾圓八拾六錢四厘

内譯

田 五萬四千貳百九拾七町四段

地價	壹千九百五拾九萬九千九百六拾圓	平均壹段參拾六圓〇九錢七厘
畑	拾六萬壹千五百九拾四町七段	同
地價	壹千壹百參拾四萬四千九百四拾貳圓	同
宅地	壹萬參千四百七拾壹町六段	同
地價	貳百六拾四萬四千參百九拾壹圓	同
鹽田	參百町〇〇壹段	同
地價	八萬七千八百貳拾參圓	同
山林	四萬九千五百八拾貳町	同
地價	參拾參萬參千七百拾六圓	同
原野	參萬四千四百貳拾五町參段	同
地價	八萬四千壹百五拾八圓	同
鑛泉、池、沼	壹百六拾八町參段	同
雜種地	壹千八百八拾四圓	同
地價	壹圓拾壹錢九厘	同

物產 刻煙草、薩摩鱗、櫓木、樟腦、柞灰、茶、錫器、薩摩燒陶器、竹細工、石材、鑄物、鯨燒陶器
 以上。 葉煙草以上。 材木、樟腦、椎茸、茶川內。 薩摩燒陶器以下伊集院村。 鹿兒島市。

薩摩國 鹿兒島市商工人名

明治二十三年七月現營業者

○吳服太物商	吳服太物商	古 着 商	○吳服太物商	吳服太物商	古 着 商
井紡績糸球、薩摩鱗	井紡績糸球、薩摩鱗	○中町松山通	井紡績糸球、薩摩鱗	井紡績糸球、薩摩鱗	○中町松山通
○金生町	○山形屋	○藤武喜左衛門	○金生町	○山形屋	○藤武喜左衛門
○吳服太物商	○岩元信兵衛	○別府藤兵衛	○吳服太物商	○岩元信兵衛	○別府藤兵衛
井和洋紡績糸類	井和洋紡績糸類	○西元榮之助	井和洋紡績糸類	井和洋紡績糸類	○西元榮之助
○石燈籠通	○山下喜兵衛	○江夏宗四郎	○石燈籠通	○山下喜兵衛	○江夏宗四郎
○中町	○藤安仲之助	○田中孫次郎	○中町	○藤安仲之助	○田中孫次郎
○吳服太物卸商	○森 森 治兵衛	○久木元勇次郎	○吳服太物卸商	○森 森 治兵衛	○久木元勇次郎
○六日町	○吳服太物古着商	○古 着 商	○六日町	○吳服太物古着商	○古 着 商
○吳服太物古着商	○井琉球太物類	○石燈籠通	○吳服太物古着商	○井琉球太物類	○石燈籠通
○吉	○淵上武右衛門	○古 着 商	○吉	○淵上武右衛門	○古 着 商
○吳服太物古着商	○小杉嘉之助	○岩本常助	○吳服太物古着商	○小杉嘉之助	○岩本常助
井紡績糸球、薩摩鱗販賣	井紡績糸球、薩摩鱗販賣	○山下源助	井紡績糸球、薩摩鱗販賣	井紡績糸球、薩摩鱗販賣	○山下源助
○多	○堀之內藤三次	○廻船運漕業	○多	○堀之內藤三次	○廻船運漕業
○吳服太物商	○堀之內藤三次	○全 林 尚五郎	○吳服太物商	○堀之內藤三次	○全 林 尚五郎
井琉球反布類	井琉球反布類		井琉球反布類	井琉球反布類	
○中町	○堀之內藤三次		○中町	○堀之內藤三次	

鹿兒島縣薩摩區

(鹿兒島市)

千四百五

○砂糖輸出商

南洋 諸島砂糖商

南洋 諸島砂糖泡盛商 野上佐太郎

南洋 諸島砂糖泡盛商 海江田金二郎

南洋 諸島砂糖泡盛商 大坪岩次郎

南洋 諸島砂糖泡盛商 吉田 德藏

南洋 諸島砂糖泡盛商 飛岡吉次郎

南洋 諸島砂糖泡盛商 慶田政太郎

南洋 諸島砂糖泡盛商 太原常次郎

南洋 諸島砂糖泡盛商 鮫島武八郎

南洋 諸島砂糖泡盛商 小牧藤兵衛

南洋 諸島砂糖泡盛商 藤田喜兵衛

南洋 諸島砂糖泡盛商 藥師 五一

南洋 諸島砂糖泡盛商 若松 吉二

南洋 諸島砂糖泡盛商 矢野彦兵衛

南洋 諸島砂糖泡盛商 鳴名東一郎

南洋 諸島砂糖泡盛商 山下卯八郎

南洋 諸島砂糖泡盛商 松元權右衛門

南洋 諸島砂糖泡盛商 服部與次郎

南洋 諸島砂糖泡盛商 柳元 勝藏

南洋 諸島砂糖泡盛商 濱田吉兵衛

南洋 諸島砂糖泡盛商 川添新四郎

南洋 諸島砂糖泡盛商 川添榮之進

南洋 諸島砂糖泡盛商 窪田吉之助

南洋 諸島砂糖泡盛商 藤崎專左衛門

南洋 諸島砂糖泡盛商 煙草製造

南洋 諸島砂糖泡盛商 煙草製造

南洋 諸島砂糖泡盛商 煙草製造

南洋 諸島砂糖泡盛商 煙草製造

南洋 諸島砂糖泡盛商 煙草製造

南洋 諸島砂糖泡盛商 煙草製造

南洋 諸島砂糖泡盛商 煙草製造

南洋 諸島砂糖泡盛商 煙草製造

南洋 諸島砂糖泡盛商 煙草製造

南洋 諸島砂糖泡盛商 煙草製造

南洋 諸島砂糖泡盛商 煙草製造

南洋 諸島砂糖泡盛商 煙草製造

南洋 諸島砂糖泡盛商 煙草製造

南洋 諸島砂糖泡盛商 煙草製造

南洋 諸島砂糖泡盛商 煙草製造

南洋 諸島砂糖泡盛商 煙草製造

南洋 諸島砂糖泡盛商 煙草製造

南洋 諸島砂糖泡盛商 煙草製造

南洋 諸島砂糖泡盛商 煙草製造

南洋 諸島砂糖泡盛商 煙草製造

南洋 諸島砂糖泡盛商 煙草製造

南洋 諸島砂糖泡盛商 煙草製造

南洋 諸島砂糖泡盛商 煙草製造

南洋 諸島砂糖泡盛商 煙草製造

南洋 諸島砂糖泡盛商 煙草製造

南洋 諸島砂糖泡盛商 煙草製造

南洋 諸島砂糖泡盛商 煙草製造

南洋 諸島砂糖泡盛商 煙草製造

南洋 諸島砂糖泡盛商 煙草製造

南洋 諸島砂糖泡盛商 煙草製造

南洋 諸島砂糖泡盛商 煙草製造

南洋 諸島砂糖泡盛商 煙草製造

南洋 諸島砂糖泡盛商 煙草製造

南洋 諸島砂糖泡盛商 煙草製造

南洋 諸島砂糖泡盛商

南洋 諸島砂糖泡盛商

南洋 諸島砂糖泡盛商

南洋 諸島砂糖泡盛商

南洋 諸島砂糖泡盛商

南洋 諸島砂糖泡盛商

南洋 諸島砂糖泡盛商

南洋 諸島砂糖泡盛商

南洋 諸島砂糖泡盛商

南洋 諸島砂糖泡盛商

南洋 諸島砂糖泡盛商

南洋 諸島砂糖泡盛商

南洋 諸島砂糖泡盛商

南洋 諸島砂糖泡盛商

南洋 諸島砂糖泡盛商

南洋 諸島砂糖泡盛商

南洋 諸島砂糖泡盛商

南洋 諸島砂糖泡盛商

南洋 諸島砂糖泡盛商

南洋 諸島砂糖泡盛商

南洋 諸島砂糖泡盛商

南洋 諸島砂糖泡盛商

南洋 諸島砂糖泡盛商

南洋 諸島砂糖泡盛商

南洋 諸島砂糖泡盛商

南洋 諸島砂糖泡盛商

南洋 諸島砂糖泡盛商

南洋 諸島砂糖泡盛商

南洋 諸島砂糖泡盛商

南洋 諸島砂糖泡盛商

南洋 諸島砂糖泡盛商

南洋 諸島砂糖泡盛商

南洋 諸島砂糖泡盛商

南洋 諸島砂糖泡盛商

南洋 諸島砂糖泡盛商

南洋 諸島砂糖泡盛商

南洋 諸島砂糖泡盛商

南洋 諸島砂糖泡盛商

南洋 諸島砂糖泡盛商

南洋 諸島砂糖泡盛商

酒類釀造

柳町 寺相良 笑藏

醬油味噌生蠟製造

井米穀商

山ノ口馬場町 田中嘉太郎

陶器商

陶器商

大黒町 石燈籠通 久留市左衛門

陶器商

中町 森田 藤助

陶器商

久留市左衛門

陶器商

永 永峯 直助

國產陶器製造

薩摩名産 田ノ浦燒 陶器製造

清水馬場 平瀬敬之助

樟腦輸出商

樟腦米穀出入商

雜江町 小牧貞右衛門

雜貨輸出及商

野口幸之助

雜貨輸出及商

福崎万次郎

雜貨輸出及商

上野貞次郎

樟腦鷄卵輸出商

石燈籠通 永吉柳右衛門

山產物商

登祿 永吉柳右衛門

永吉柳右衛門

樟腦檜木椎茸 陶器燒藥杵灰輸出商

金山元 正助

材木櫓木輸出商

泉町 重平 藏

書籍商

井樂器文具類

吉田幸兵衛

井化學機械樂器文具類

山元 正治

井筆墨文具類

富山 仲吉

井筆墨文具類

池田 保輔

井筆墨文具類

青木泰次郎

紙商

和洋紙商

藤 藤武信兵衛

蠟燭油製造

生掛蠟燭 香油種油 製造

永田新太郎

生掛蠟燭 髮油煉油 製造

藤田覺兵衛

製茶商

茶製造卸商

太原 嘉七

茶製造卸商

大迫孫右衛門

茶製造卸商

萩原嘉太郎

茶製造卸商

木佐木平助

錫器製造

和洋紙商

井和諸紙製造 中町 藤武 清藏

和洋紙商

井紙卷煙草販賣 森山平左衛門

金物商

萬金物鑄物商

井度量衡賣捌所 今村武兵衛

和洋萬金物商

井度量衡賣捌所 古川 正助

鍋釜鑄物商

井種油製造販賣 松元 宗二

和洋萬金物商

泉町 山下伊之助

洋釘鐵銅金物商

大黒町 善隆堂通 北元 文藏

新鐵類及金物商

兼肥料商 堀江勝兵衛

綿及紡績商

紡績綿 紗 糸油 商

舟津町 田邊善兵衛

線綿紡績綿糸商

中町 篠原萬次郎

藥種商

藥種商

各國賣藥取次所 三開社支店

藥種商

各國賣藥取次所 原田直次郎

藥種商

各國賣藥取次所 橫山岩次郎

藥種商

東千石馬場町 石塚政次郎

藥種商

各國賣藥取次所 染川覺之亟

蠟燭油製造

生掛蠟燭 香油種油 製造

永田新太郎

生掛蠟燭 髮油煉油 製造

藤田覺兵衛

製茶商

茶製造卸商

太原 嘉七

茶製造卸商

大迫孫右衛門

茶製造卸商

萩原嘉太郎

茶製造卸商

木佐木平助

錫器製造

鹿島 錫器製造

名產 錫器製造 村原晨之助

鹿島 錫器製造 星山武八郎

名產 錫器製造 桐原正之助

諸物品委託問屋 河內清右衛門

○諸物品問屋

米穀及 委託問屋 坂元伊太郎

米穀及 委託問屋 江口休右衛門

米穀及 委託問屋 酒匂一郎

米穀及 委託問屋 松山貞太郎

米穀及 委託問屋 山下淺太郎

米穀及 委託問屋 渡邊平兵衛

米穀及 委託問屋 馬場勇輔

米穀及 委託問屋 酒匂一郎

米穀及 委託問屋 山下淺太郎

米穀及 委託問屋 渡邊平兵衛

諸物品委託問屋

瀛船荷客取扱所 池畑太平次

○瀛船問屋

瀛船荷客取扱所 岡部龍太郎

瀛船荷客取扱所 渡邊平兵衛

瀛船荷客取扱所 馬場勇輔

瀛船荷客取扱所 酒匂一郎

瀛船荷客取扱所 山下淺太郎

瀛船荷客取扱所 渡邊平兵衛

瀛船荷客取扱所 馬場勇輔

瀛船荷客取扱所 酒匂一郎

瀛船荷客取扱所 山下淺太郎

瀛船荷客取扱所 渡邊平兵衛

瀛船荷客取扱所 馬場勇輔

瀛船荷客取扱所 酒匂一郎

瀛船荷客取扱所 山下淺太郎

瀛船荷客取扱所 渡邊平兵衛

瀛船荷客取扱所 馬場勇輔

瀛船荷客取扱所 酒匂一郎

瀛船荷客取扱所 山下淺太郎

第四百十七國立銀行 六日町

東京第五國立銀行支店 行徵

支配人 野上佐太郎

大阪第七十三立銀行支店 住吉町

支配人 野上佐太郎

會社

興產會社

開運會社

物券會社

功成社

硫黃會社

新聞社

古着吳服太物商

古着 商

吳服太物商

吳服太物荒物商

吉井篤左衛門

新聞社

功成社

硫黃會社

物券會社

開運會社

興產會社

會社

古着吳服太物商

古着 商

吳服太物商

吳服太物荒物商

吉井篤左衛門

新聞社

功成社

硫黃會社

物券會社

開運會社

興產會社

會社

古着吳服太物商

古着 商

吳服太物商

吳服太物荒物商

吉井篤左衛門

鹿島 錫器製造

名產 錫器製造 村原晨之助

鹿島 錫器製造 星山武八郎

名產 錫器製造 桐原正之助

諸物品委託問屋 河內清右衛門

○諸物品問屋

米穀及 委託問屋 坂元伊太郎

米穀及 委託問屋 江口休右衛門

米穀及 委託問屋 酒匂一郎

米穀及 委託問屋 松山貞太郎

米穀及 委託問屋 山下淺太郎

米穀及 委託問屋 渡邊平兵衛

米穀及 委託問屋 馬場勇輔

米穀及 委託問屋 酒匂一郎

米穀及 委託問屋 山下淺太郎

米穀及 委託問屋 渡邊平兵衛

諸物品委託問屋

瀛船荷客取扱所 池畑太平次

○瀛船問屋

瀛船荷客取扱所 岡部龍太郎

瀛船荷客取扱所 渡邊平兵衛

瀛船荷客取扱所 馬場勇輔

瀛船荷客取扱所 酒匂一郎

瀛船荷客取扱所 山下淺太郎

瀛船荷客取扱所 渡邊平兵衛

瀛船荷客取扱所 馬場勇輔

瀛船荷客取扱所 酒匂一郎

瀛船荷客取扱所 山下淺太郎

瀛船荷客取扱所 渡邊平兵衛

瀛船荷客取扱所 馬場勇輔

瀛船荷客取扱所 酒匂一郎

瀛船荷客取扱所 山下淺太郎

瀛船荷客取扱所 渡邊平兵衛

瀛船荷客取扱所 馬場勇輔

瀛船荷客取扱所 酒匂一郎

瀛船荷客取扱所 山下淺太郎

第四百十七國立銀行 六日町

東京第五國立銀行支店 行徵

支配人 野上佐太郎

大阪第七十三立銀行支店 住吉町

支配人 野上佐太郎

會社

興產會社

開運會社

物券會社

功成社

硫黃會社

新聞社

古着吳服太物商

古着 商

吳服太物商

吳服太物荒物商

吉井篤左衛門

新聞社

功成社

硫黃會社

物券會社

開運會社

興產會社

會社

古着吳服太物商

古着 商

吳服太物商

吳服太物荒物商

吉井篤左衛門

新聞社

功成社

硫黃會社

物券會社

開運會社

興產會社

會社

古着吳服太物商

古着 商

吳服太物商

吳服太物荒物商

吉井篤左衛門

日本郵船會社出張所 潮見町

大坂商船會社支店 潮見町

內國通運會社出張店 山下町

大隅國 加治木村商工人名

始良郡

諸物產商

燒酎醬油製造 松田吉左衛門

米穀種油肥料 商 佐藤平右衛門

米穀種油肥料 商 佐藤平右衛門

米穀種油肥料 商 佐藤平右衛門

米穀種油肥料 商 佐藤平右衛門

米穀種油肥料 商 佐藤平右衛門

米穀種油肥料 商 佐藤平右衛門

米穀種油肥料 商 佐藤平右衛門

米穀種油肥料 商 佐藤平右衛門

米穀種油肥料 商 佐藤平右衛門

米穀種油肥料 商 佐藤平右衛門

米穀種油肥料 商 佐藤平右衛門

米穀種油肥料 商 佐藤平右衛門

米穀種油肥料 商 佐藤平右衛門

米穀種油肥料 商 佐藤平右衛門

米穀種油肥料 商 佐藤平右衛門

米穀種油肥料 商 佐藤平右衛門

鹿兒島紡績所 鹿兒島郡吉野村

伊集院篤 山下町

新聞社 山下町

古着吳服太物商 川畑政右衛門

古着 商 小杉恒右衛門

吳服太物商 森山安之助

吳服太物荒物商 吉井篤左衛門

諸物產商 佐藤平右衛門

燒酎醬油製造 松田吉左衛門

米穀種油肥料 商 佐藤平右衛門

米穀種油肥料 商 佐藤平右衛門

米穀種油肥料 商 佐藤平右衛門

米穀種油肥料 商 佐藤平右衛門

米穀種油肥料 商 佐藤平右衛門

米穀種油肥料 商 佐藤平右衛門

米穀種油肥料 商 佐藤平右衛門

米穀種油肥料 商 佐藤平右衛門

米穀種油肥料 商 佐藤平右衛門

米穀種油肥料 商 佐藤平右衛門

米穀種油肥料 商 佐藤平右衛門

米穀種油肥料 商 佐藤平右衛門

米穀種油肥料 商 佐藤平右衛門

米穀種油肥料 商 佐藤平右衛門

鹿兒島新聞 山下町

古着吳服太物商 川畑政右衛門

古着 商 小杉恒右衛門

吳服太物商 森山安之助

吳服太物荒物商 吉井篤左衛門

諸物產商 佐藤平右衛門

燒酎醬油製造 松田吉左衛門

米穀種油肥料 商 佐藤平右衛門

米穀種油肥料 商 佐藤平右衛門

米穀種油肥料 商 佐藤平右衛門

米穀種油肥料 商 佐藤平右衛門

米穀種油肥料 商 佐藤平右衛門

米穀種油肥料 商 佐藤平右衛門

米穀種油肥料 商 佐藤平右衛門

米穀種油肥料 商 佐藤平右衛門

米穀種油肥料 商 佐藤平右衛門

米穀種油肥料 商 佐藤平右衛門

米穀種油肥料 商 佐藤平右衛門

米穀種油肥料 商 佐藤平右衛門

米穀種油肥料 商 佐藤平右衛門

米穀種油肥料 商 佐藤平右衛門

米穀種油肥料 商 佐藤平右衛門

米穀種油肥料 商 佐藤平右衛門

吳服太物漆器
小間物類荒物 商

加治木町 宍有馬 辰三

○陶器製造

名 絞燒陶器製造

川原八次郎

○旅人宿

旅人宿
加治木町 原正事 原口 與平
并小湊船取扱兼縫業
全 井手 嘉平

大隅國 西贈吹郡 國分村 商工人名

明治二十五年二月現營業者

○煙草仲買商

產國煙草仲買商

本町 三 林 孝左衛門

產國煙草仲買商

并吳服太物書籍商 山 永山仁八郎

產國煙草仲買商

并吳服太物商 全 林 覺兵衛

產國煙草仲買商

全 小 海江田藤兵衛

產國煙草仲買商 全 庄次郎

產國煙草仲買商

并吳服太物商 本町 全 海江田喜平太

產國煙草仲買商

并潰金銀仲買 唐仁町 小 鷗木熊五郎

產國煙草仲買商

全 三 林 仲兵衛

產國煙草仲買商

并煙草製造 全 三 林 庄左衛門

產國煙草製造 全 命 池田仲左衛門

○煙草製造

產國煙草製造

本町 三 林 孝四郎

產國煙草製造

全 舍 吉元傳次郎

產國煙草製造

唐仁町 舍 吉元袈袈吉

○米穀古着商

米穀仲買商

本町 全 林 政太郎

古着商 全 鷗木政助

古着商

本町 力 鷗木傳助

○清酒釀造

清酒釀造

本町 下 德田助左衛門

薩摩國 川內商工人名

明治二十三年六月現營業者

肥料米穀荒物商

山產物荒物 井清酒燒酎生蠟油製造 大字向田町 全 上野喜左衛門

米穀肥料商

全 吉 兒玉 吉藏

吳服和洋反物商

小間物類古着 井質商及種油製造 全 可 鮫島壯平次

漆器佛具編

紙類及櫥木 全 可 鮫島佐七郎

古着米穀鐵類商

兼山產物及質商 大字白和町 全 可 渡邊七左衛門

吳服和洋反物商

并度量衡賣捌 全 可 慶田紋右衛門

肥料荒物商

并燒酎製造兼回漕業 全 今井 榮藏

肥料米穀荒物商

井生蠟種油製造山產物商 大字白和町 全 三 小山田宇右衛門

荒物藥種商

全 全 小 牧 利八

砂糖索麵荒物商

全 全 世 小 牧 佐八

吳服太物古着荒物

米穀材木山物及質 大字船倉町 全 安 戶木田與右衛門

茶製

全 全 與 桐原 與市

○薩摩國日置郡商工人名

中伊集院村 吳服太物古着類 材木榨油小間物 井質商 大字船倉町 全 三 玉利仲右衛門

○薩摩燒陶器製造

大字苗代川 全 薩摩燒陶器製造 東鄉 壽勝

吳服太物古着商

古着 井質商 大字下谷口 全 富 家村 富藏

○薩摩國日置郡商工人名

下伊集院村 全 薩摩燒陶器製造 沈 壽官

○薩摩燒陶器製造

全 薩摩燒陶器製造 有馬 芳德

全 薩摩燒陶器製造 鮫島 訓石

沖繩縣誌

管轄 琉球全國、二區(那霸、首里)、六島(伊平屋、島、粟國、渡名喜、伊惠、與那國)、四十三間切(恩納、金武、名護、羽地、本部、今婦仁、久志、大宜味、國頭、島國頭、西原、浦添、宜野灣、北谷、中城、美里、具志川、勝連、越來、與那來、讀谷山、島中島、眞和志、南風原、東風平、大里、佐敷、知念、玉城、高嶺、豐見城、小祿、兼城眞壁、具志頭、摩文仁、喜屋武、島尻、於呂加、雁脫、下地、平良、宮良、石垣、河平、大濱、垣島)ヲ含ム。人口二十七万四千二百六十六。戸數七万七千一百七十三。

位界 本邦ノ最西南部、西海道ノ南々西海上、薩摩國開聞岬ヨリ一百四十里許ニ位シ、北ハ大隅ノ諸島ニ接シ、東ハ太平洋ヲ劃リ、南々西ハ清國臺灣島ニ隣リ、西ハ東海ヲ隔テ、清國福建ノ泉州ト相對ス。

地勢 全國五十五島嶼(此諸島嶼ハ地勢ニ由テ二大別セラル、即チ沖繩群島即チ本島列島、慶良摩、久米、渡名喜、粟國、島島、先島群島即チ宮古島列島、伊良部、下地、來間、大神、池、及石垣島列島、武富、波照間、鳩間、西表、津堅、久高等ノ諸島、間、多良間、水納等ノ諸島)是也、大隅諸島ノ連脈ニシテ與論島ノ西南方ヨリ點々彎曲シテ東北方凡百四十里間ニ綿亘シ、全地要スルニ山陵多クシテ平地少ク、諸川急短ニシテ水運灌溉ノ利宜シカラストス。

都邑 那霸縣廳 本區ハ琉球本地即沖繩島中頭ノ西南岸ニ位シ、雪崎、波上、辻ノ山陵ヲ背テ那霸港ニ枕ミ、國內第一ノ都會、商區也、方十餘町、衢街殷賑、就中東村、西村ハ全島百貨ノ辨ズル所ニシテ、殊ニ東

村ハ常ニ雜鬧ヲ極ム、其ノ港、所謂外港ハ灣内廣濶、深程十三仞、港口ニ大礁連列シテ風波ヲ防キ、巨船ノ碇繫ニ宜ク、所謂内港ハ水淺クシテ其便ヲ欠クモ、概シテ國內ノ最良港ト稱ス。人口四万〇二百十二、戸數九千一百五十七。東京市ヲ距ル五百七十四里但鹿兒島大島ヲ經。首里 那霸ノ東方ニ位シ、四方平野、邑ノ中央岡上ニ郭在リ、郭内復郭在リ、舊ノ首里城瀧王尙、今ノ師團ノ所在也、邑狀斜形ニシテ、方半里許、衢街佳昌、國內第一ノ都區也。人口二万六千二百〇五、戸數五千三百三十二。那霸ヲ距ル一里十四町。

段別、地價

總段別 貳拾壹萬五千〇拾九町參段 (官有地ヲ除ク)

地價

内譯

田 參千七百貳拾四町壹段

畑 八千參百拾町〇壹段

以下調査整ハザルヲ以テ之ヲ畧ス

物産

砂糖、泡盛、紺地布、紺細上布、白細上布、紬布、鰯、夜光貝殼、海人草、鱧鱈、尺筵、漆器、錫器、

陶器以那霸、首里上。

琉球國那覇、首里商工人名

明治廿四年十一月現營業者

○砂糖、燒酎、漆器、米商

反布、海産、小間物、商

那覇東村 吉田 德藏

反布、海産、小間物、商

那覇西村 飛岡 吉次郎

反布、海産、小間物、商

中馬 辰次郎

反布、海産、小間物、商

若松 金左衛門

反布、海産、小間物、商

若松 太平

反布、海産、小間物、商

海江田 丑之助

反布、海産、小間物、商

島名 善之助

砂糖、燒酎、反布、商

海産、小間物、商 慶田 岩次郎

那覇東村

墨松 眞次郎

海産、小間物、商

鹽谷 重次郎

米穀 卸 商

首里赤田村 石川 可め

米穀 卸 商

首里當麻村 與儀 善貞

漆器 製造

漆器 製造

漆器 製造

金城 順功

漆器 製造

山城 正心

漆器 製造

那覇若狹町村 屋比 久英豪

漆器 製造

米田 宗四郎

陶器 製造

那覇泉崎村 島袋 龜

陶器 製造

島袋 松

陶器 製造

島袋 加那

陶器 製造

高江洲 龜

織物 製造

友寄 英傑

織物 製造

照屋 林深

錫器 製造

那覇東村 大城 加那

錫器 製造

全 翁 長次郎

○燒酎釀造

燒酎 釀造

首里金城村 宮城 牛

燒酎 釀造

全 宮城 三良

燒酎 釀造

全 赤田村 新里 蒲

燒酎 釀造

全 城間 德

燒酎 釀造

全 城間 加眞

燒酎 釀造

全 城間 樽

燒酎 釀造

首里崎山村 城間 山戶

燒酎 釀造

全 崎山村 照屋 孚規

燒酎 釀造

全 島小瀬村 玉那覇 蒲戶

燒酎 釀造

全 宮城 加那

燒酎 釀造

全 稻福 次良

燒酎 釀造

全 玉那覇 加眞

燒酎 釀造

全 大城 三良

燒酎 釀造

全 志眞次村 知念 樽

○銀行會社

鹿兒島 第四百四十七 銀行 支店 那覇東村

資本 金五萬圓

沖繩開通會社 那覇西村

資本 金八萬圓

廣運社 全

資本 金七萬五千圓

沖繩海陸物産會社 全

資本 金二萬圓

通運會社 全 東村

資本 金三百圓

同與店 首里當麻村

資本 金壹萬圓

共保軒 全

資本 金五千五百十五圓

沖繩織工場 全 眞和志村

資本 金五千二百圓

沖繩產業會社 全 山川村

資本 金四千五百三十九圓

北海道誌

管轄

渡嶋國、一區(函館)、六郡(龜田、上磯、茅部、松前、檜山、爾志)、後志國、十七郡(久遠、奧尻、太櫓、瀨棚、壽都、島牧、歌棄、磯谷、岩内、古宇、小樽、高島、忍路、余市、古平、美國、積丹)、石狩國、一區(札幌)、九郡(札幌、石狩、厚田、濱益、空知、夕張、樺戸、雨龍、上川)、天鹽國、六郡(増毛、留萌、苫前、天鹽、中川、上川)、北見國、八郡(宗谷、枝幸、利尻、禮文、網走、斜里、常呂、紋別)、膽振國、八郡(山越、室蘭、有珠、虻田、幌別、勇拂、白老、千歳)、日高國、七郡(浦河、沙流、新冠、靜内、三石、様似、幌泉)、十勝國、七郡(廣尾、當縁、十勝、中川、河西、河東、上川)、釧路國、六郡(釧路、白糠、阿寒、足寄、川上、厚岸)、根室國、五郡(根室、花咲、野付、標津、日梨)、千嶋國、九郡(國後、擇捉、紗那、振別、藥取、色丹、得撫、新知、占守)^{以上即二區、八ヶ含ム。}人口三十七万八千一百八十八、戸數七万八千三百三十七。

位堺

本邦ノ最東北部ニ位シ、北ハ宗谷海峽ヲ隔テ、露領薩哈連島ニ向ヒ、東北ハ疇哥斯科海ニ臨ミテ露領東察加ニ面シ、東南ハ遠ク漠タル太平洋ヲ受ケ、西南端ハ津輕海峽ヲ以テ本州ニ堺シ、西ハ日本海ヲ控ヘテ露領黑龍州、海岸州ト相對ス。

地勢

全道本島、千嶋ノ諸島嶼ヨリ成リ、本島ハ東西、南北ノ両山脈十字形ニ相交又シテ脊梁ヲ成シ、即チ四個ノ三角形地ニ大別セラレ、其ノ境界線タル山梁ハ頗ル高峻ナルモ、其ノ間、巨浸長河流駛シテ、

廣野、平原、湖沼、處々ニ參差シ、各地皆ナ海ニ向テ開ケ、漕運灌漑ノ利ニ富ム、千島群島ハ西南方本島ノ東端ナル根室ヨリ、東北方露領東察加ニ至ル間ニ於テ斜ニ碁布シ、全地火山質ノ山骨ニシテ土壤肥沃ナラザルモ、亦タ太々海利ヲ藏ム。

都邑

札幌區道廳、停車場所在 本區ハ本島両海岸ノ稍々中央、石狩國ノ西南隅、石狩川吐口ノ南方ニ位シ、同川ヲ距ル、直經四里、川ノ支脈豐平川東ヲ流レ、鐵道ハ市内ヲ東西ニ貫通シ、函館街道、天鹽、後志等ノ諸路ニ衝リ、交通四達、本道ノ樞要區ナリ、市坊二十餘、就中南條通ヲ最モ繁華ナリトス、處々ニ諸工場在リテ工業上ノ産多シ。人口一万六千八百七十六、戸數三千九百七十八、東京市ヲ距ル二百七十五里十四町。

函館區

道廳出張所在

本島ノ西南端、渡島國ノ東部龜田郡内、函館灣ノ北岸ニ位シ、津輕海峽ヲ隔テ、青森灣ト相向ヒ、札幌街道、後志、福山、江差等ノ諸路ニ衝リ、其港ハ函館山灣口ヲ擁シテ、津輕海峽ノ浪濤ヲ遮リ、深程四匁乃至七匁、四時波靜ニシテ頗ル碇泊ニ宜シク、内外ノ船舶常ニ林立ス、所謂五大港ノ一、即本邦外國貿易場ノ一ニシテ、本道第一ノ都會、好商區ナリ、市坊七十餘、就中大町、末廣町ヲ百貨ノ辨ズル所トス、又々東濱町、西濱町、仲濱町ニハ物産商、回漕店、旅人宿、清國人ノ商館多ク、青柳町公園ニハ博物館等アリ。人口五万二千九百〇九、戸數一万一千〇五十二、札幌ヲ距ル五十七里三十一町。

小樽

小樽外七郡々役所停車場所在

本島ノ東部、後志國ノ東北隅岸ニ位シ、札幌ノ爲メニ津頭ヲナシ、其港ハ船舶ノ出

入常ニ繁ク、現ニ特別輸出港ノ一タリ、輸出品ハ幌内炭山ノ石炭最モ多シ、本道第二ノ商地ナリ、市坊三十餘、就中入船町、港町、堺町、色内町ヲ最トス。人口二万〇二百、戸數四千二百八十三(高島市街ヲ合算ス)。札幌ヲ距ル九里八町。

根室根室外九郡 郡役所在 本島根室國ノ東北端部 根室灣ノ南岸ニ位シテ、本道ノ東喉ヲ扼シ、釧路、北見路等ニ衝リ、辨天島前ニ横ハリテ自カラ良港ヲ成シ、本道東部ノ要地トス。人口九千三百四十一、戸數二千七百十一、札幌ヲ距ル一百四十一里十八町。

江差檜山外一郡 郡役所在 渡島國ノ中部西岸、函館區ノ西北方、安奴留川北畔ニ位シ、鷗島ト相向ヒ、後志路ニ衝リ、其港ハ碇繫ニ宜シク、市坊二十ヲ有シ、亦タ一商地ナリ。人口一万三千七百九十八、戸數二千一百二十三、札幌ヲ距ル八十六里六町(壽都、岩内ヲ經テ)。

福山松前郡 郡役所在 國ノ西南岸、白神岬本州ト最モ接近スル處ノ傍、知内川ノ西畔ニ位シ、後志路ニ衝リ、其港ハ船舟常ニ出入シ、市坊二十餘ヲ有シ、一繁地ナリ。人口一万二千〇三十一、戸數二千三百六十八、札幌ヲ距ル八十二里廿四町(函館ヲ經テ)。

岩内岩内外一郡 郡役所在 後志國ノ中部、小樽ノ西々南方、西海岸、堀株川畔ニ位シ、札幌、積丹路等ニ衝リ、其港ハ船舟ヲ繫クニ足り、一昌地ナリ。札幌ヲ距ル二十三里二十四町。

壽都壽都外三郡 郡役所在 國ノ中部、岩内ノ西南方、南海岸ニ位シ、札幌路ニ衝リ、其ノ港ハ船舟常ニ出入シ、賑

地ナリ。人口四千七百六十三、戸數九百二十四、札幌ヲ距ル三十四里十九町。

余市余市郡 郡屬 國ノ東部北海岸、小樽、岩内ノ間、余市河口ノ畔ニ位シ、札幌路ニ衝リ、其ノ港亦船舟ノ便アリテ稍賑地ナリ。人口五千九百八十二、戸數二千一百〇九、札幌ヲ距ル十四里十町。

鐵道 手宮ヨリ發スル北海道炭礦鐵道ハ小樽、札幌、幌内等ヲ經テ都春別ニ達シ、又岩見澤ヨリ北方ニ分岐シテ奈井江、砂川等ヲ經テ歌志内ニ達スルモノ是ナリ。

段別、地價

總段別 貳萬壹千六百六拾七町 (官有地ヲ除ク)

地價 參百七拾壹萬五千貳百六拾五圓……………平均壹段ニ付拾七圓拾四錢七厘

内譯

田 壹千四百五拾壹町八段

地價 貳拾五萬貳千貳百參拾參圓……………同 拾七圓參拾七錢四厘

畑 壹萬參千九百參拾參町

地價 八拾萬〇九千八百七拾八圓……………同 五圓八拾壹錢參厘

宅地 壹千七百八拾九町五段

地價 壹百九拾貳萬五千六百七拾九圓……………同 壹百〇七圓六拾壹錢

陶器漆器硝子商

井和洋小間物金物

井 長谷川榮助

陶磁器商

本間德太郎

陶器漆器硝子金物商

井小間物及度量衡賣捌

田中重兵衛

陶磁器商

菅原藤右衛門

○藥種商

各國藥品醫療器械商

理化學用器械商

特許藥用阿片賣捌所

各大醫處方調劑所

本間儀兵衛

藥種賣藥商

伊藤平八

○紙茶商

和洋紙類

和洋帳簿卸小賣商

諸國銘茶

若月保造

茶商

山口直次

○米穀荒物商

米穀商

新田織之輔

米穀荒物國產物商

後藤半七

米穀荒物砂糖商

久慈勘吉

米穀酒類荒物商

後藤慶治

米穀酒類荒物商

杉山直吉

米穀荒物醬油商

兼煉瓦製造

本 橫山晋之介

○荒物商

砂糖製粉荒物商

佐藤金治

荒物商

小竹和七

荒物商

遠藤清五郎

荒物雜穀製麻商

會 龜山喜吉

製網商

宮野常之進

○乾物商

乾物青物漬物商

井荒物洋酒雜詰

新妻清吉

乾物青物漬物商

井荒物洋酒雜詰

北村與惣彌

乾物果物漬物商

井荒物洋酒雜詰

本多勝太郎

○履物商

下駄傘小間物商

網嶋三郎平

下駄紙帳簿類商

井小間物類

齊藤廣吉

○菓子製造

和洋菓子砂糖商

今立直吉

菓子製造

花月長谷川佐七

掛物類菓子製造

佐々木保藏

○醬油味噌製造

醬油味噌製造

對馬嘉一郎

○材木商

材木商

大竹半兵衛

材木商

村木仁助

○書籍商

書籍商

前野長發

○雜商

雜商

雜商

岡田左助

雜商

小川萬之助

○旅人宿

旅人宿

北辰樓 吉田衡平

旅人宿

彌生樓 加藤直吉

旅人宿

京華樓 後藤銈太郎

旅人宿

山形屋 大竹敬助

○銀行

北海銀行

頭取 藤平重資

東第二十國銀行出張店 南二丁目 支配人

支配人

東三井銀行出張店 南一丁目 四二丁目 支配人

支配人

○會社

北海道製麻會社 北七丁目 東一丁目 業務 麻紡織物製造

札幌製糖會社 南三丁目 業務 甜菜製糖

紋龍製糖會社 南三丁目 業務 甜菜製糖

赤心社 南三丁目 業務 甜菜製糖

興産社 南三丁目 業務 甜菜製糖

札幌麥酒會社 北二丁目 東四丁目 業務 麥酒製造

社長

札幌製箔會社 南一丁目 業務 小豆晒箔製造

社長

北海道共同商會支店 南一丁目 四二丁目 業務 海陸物產委託買賣

支配人

內外用達會社出張所 東二丁目 業務 諸官用達

支配人

高田商會支店 南一丁目 四四丁目 業務 諸官用達

主任

內國通運會社出張店 南二丁目 四四丁目 主任 有田 信

主任

日本運輸會社管理店 南一丁目 四二丁目 主任 新田 由平

主任

○工場

札幌葡萄酒釀造所 北二丁目 東四丁目 業務 葡萄酒釀造

所長

札幌製粉場 大東三丁目 業務 小麥粉製造

主任

札幌製糸場 北一丁目 東三丁目 業務 生糸製造

主任

安田機械場 北二丁目 東三丁目 業務 絹織物ハンカチーフ製造

持主

札幌製網場 北二丁目 東三丁目 業務 麻網製造

持主

硫黃礦山 業務 硫黃採掘

代理

○新聞社

北海道毎日新聞 定額 一枚金二錢五分 一月分前金三十五錢 廣告料 二十三日一行情六錢

持主

北海道毎日新聞社

渡嶋國函館區商工人名

明治二十四年一月現營業者

○水産商

水産商 東濱町 藤野四郎兵衛

水産商 大町 魚類罐詰製造 栖原角兵衛

水産商 會所町 山田竹次郎

水産商 相生町 鹿島万兵衛

水産及漁網商 東濱町 小川幸兵衛

水産商 豐川町 服部半左衛門

水産商 四濱町 松代良吉

水産商

水産商 元町 小林重吉

水産商 東濱町 德田和兵衛

○海産物商

海産物商 仲濱町 平出喜三郎

海産物商 東濱町 久保彦助

海産物及物産商 船場町 岡部類三

海産物及物産商 東濱町 辻嘉吉

海産物米穀商 東濱町 工藤嘉七

海産物雜貨荒物商 東濱町 高森忠藏

海産物生糸繭商 船場町 富田由松

○肥料及物産商

肥料及物産商 仲濱町 奧三郎兵衛

肥料及物産商 船場町 安達支店

肥料及物産商 仲濱町 岩出總兵衛

肥料及物産商 大町 田中武兵衛

物產商 ☆ 金澤 彦作 大町	物產商 △ 忠谷 久藏 大町	物產商 △ 野村 正三 東濱町	物產及荒物漁網商 △ 脇坂 平吉 辨天町	物產商 △ 久保彦三郎 久保彦兵衛出張店 大町	物產商 △ 西澤彌兵衛 東濱町	物產商 △ 角本勝太郎 東濱町	物產商 △ 田中和三 東濱町	物產商 △ 山本已之助 大町
物產商 △ 本庄 丑吉 西濱町	物產商 △ 田中半四郎 仲濱町	○ 委托物品問屋			委托品賣買商 △ 相馬 哲平 辨天町	委托品賣買商 △ 石坂 嘉藏 大町	委托品賣買商 △ 菅原治郎吉 西濱町	委托品賣買商 △ 筑前善次郎 仲濱町
委托品賣買商 △ 山下 德平 辨天町	委托品賣買商 △ 今井 榮七 仲濱町	委托品賣買商 △ 大越 源助 西濱町	委托品賣買商 △ 村田吉之助 西濱町	委托品賣買商 △ 澁川富太郎 仲濱町	委托品賣買商 △ 伊藤 文造 仲濱町	委托品賣買商 △ 吉田 庄作 仲濱町	○ 雜貨荒物商 △ 酒谷小三郎 西濱町	

雜貨荒物商 △ 新與三郎 西濱町	雜貨荒物商 △ 小島與三郎 辨天町	雜貨荒物商 △ 岩佐喜太郎 東濱町	雜貨荒物商 △ 橋谷甚右衛門 辨天町	雜貨荒物商 △ 濱崎 治助 辨天町	雜貨荒物商 △ 青木長三郎 大町	雜貨荒物商 △ 寺井 峰吉 辨天町	雜貨荒物商 △ 西出代理店 西濱町	雜貨荒物商 △ 三木 治助 辨天町
漁網商 △ 小西八郎兵衛 兼賣商 辨天町	漁網商 △ 村山紋太郎 東濱町	漁網商 △ 龜井 勝藏 全	實子繩網及繩商 △ 渡邊萬次郎 各地 佐渡繩筵葉細工物商	○ 米穀商 △ 木島 豊治 全	○ 米穀商 △ 渡邊佐兵衛 兼賣精米所 仲濱町	○ 米穀商 △ 野村治郎兵衛 兼賣精米所 仲濱町	○ 吳服太物商 △ 岩船峰次郎 辨天町	
米穀商 △ 相馬理三郎 西濱町	米穀酒鹽商 △ 大川善之助 全	米穀商 △ 種田直右衛門 辨天町	米穀雜貨荒物商 △ 宮俊紋次郎 東濱町	米穀雜貨荒物商 △ 大越 長吉 地濱町	米穀雜貨荒物商 △ 渡邊彌九郎 辨天町	米穀商 △ 新保八右衛門 兼賣精米所 宮岡町	○ 吳服太物商 △ 岩船峰次郎 辨天町	

吳服太物商 大町 松居定兵衛	吳服太物商 宋廣町 菊池治郎右衛門	吳服太物商 全 齋藤政七	吳服太物商 大町 平塚時藏	吳服太物商 地蔵町 加藤慶次郎	吳服太物商 辨天町 林 宇三郎	吳服太物商 地蔵町 石崎 元志	吳服太物商 宋廣町 寺井長吉	○吳服太物卸商
吳服太物卸商 大町 小野 也世	吳服太物煙草卸商 大町 珠玖清左衛門	吳服太物卸商 宋廣町 塚本金兵衛	吳服太物卸商 大町 高倉儀兵衛	○小間物商	洋物商 宋廣町 森 渡邊熊四郎	洋物商 全 今井市右衛門	洋物商 全 今市支店	洋物商 全 池田六右衛門
小間物商 宋廣町 新田 太平	和洋小間物商 地蔵町 木下清次郎	和洋小間物商 函館 加藤文五郎	洋物商 宋廣町 森 三浦安太郎	○洋服裁縫	洋服裁縫 宋廣町 森 渡邊熊四郎	○時計商	時計商 宋廣町 森 渡邊熊四郎	時計眼鏡商 宋廣町 時續 仁三郎

○金物商	和洋鐵物類商 宋廣町 船來 鋌類商	和洋地金類商 東廣町 鐵 鋼 店	和洋銅鐵物類商 宋廣町 濫田利右衛門	和洋銅鐵物類商 地蔵町 有江金太郎	和洋金物商 宋廣町 寺井祐吉	○船具商	船具商 仲廣町 森 渡邊熊四郎	○紙煙草商
紙煙草砂糖商 宋廣町 仲村金右衛門	和洋紙商 大町 常野嘉兵衛	筆墨紙商 宋廣町 植田清治	和洋煙草商 大町 常野彌助	和洋紙荒物商 宋廣町 須藤米吉	和洋煙草紙履物商 宋廣町 大市田民藏	○砂糖商	和洋砂糖商 宋廣町 逸見小右衛門	和洋砂糖商 宋廣町 冬 逸見小右衛門
和洋砂糖糖商 宋廣町 小島又次郎	和洋砂糖菓子掛物商 地蔵町 若松平兵衛	○書籍商	書籍商 宋廣町 魁文舍	○藥種商	藥品醫療器械商 大町 網塚忠兵衛	藥品醫療器械商 大町 桑原 惣藏	○陶器漆器商	陶器漆器商 宋廣町 寺井四郎兵衛

陶器漆器荒物商

全 菊池 治平

○茶 商

茶及茶器商

○ 常野與兵衛

茶及茶器商

○ 興村忠兵衛

茶及茶器商

△ 藤川佐兵衛

○履物商

履物商

○ 萩野市兵衛

○乾物商

乾物果實青物問屋

念 伊豫田德次郎

乾物果實青物問屋

○ 三 堤 壽藏

雜穀乾物青物問屋

△ 笠川 治助

蜜柑問屋

△ 久保 熊吉

○材木商

材木諸苗木商

△ 近江 勇藏

材木商

○ 菊 森川 菊藏

材木商

△ 田代 新藏

材木商

△ 梅内 久次郎

○酒類商

清酒釀造 酒銘正宗

大黒町 岡田 勇作

和酒類釀造

未廣町 △ 佐々木 定吉

清酒釀造 酒銘富士

辨天町 ○ 湯田 儀助

○菓子製造

西洋菓子製造

會所町 東洋堂 中村作兵衛

菓子製造

未廣町 千秋庵 佐々木吉兵衛

菓子掛物製造卸商

沙留町 伊豫田清太郎

○寫真師

寫真師

會所町 田本 研造

酒醬油卸商

大町 菊泉堂 花井彌五平

○造船業

造船業

仲濱町 井倉庫貨附 辻 松之丞

造船業

四濱町 島野市郎次

造船業

眞砂町 三 續 春吉

○機械製造

諸機械製造

船場町 源 目黒萬治郎

○煉化石製造

煉化石土管 土製火口製造

地蔵町 金子 利吉

○回漕問屋

汽船貨物回漕業

船場町 金森回漕組

汽船貨物回漕業

東濱町 ○ 岩田 三藏

汽船貨物回漕業

全 運 送 舍

兼食鹽商

全 企 鈴木 澤造

汽船貨物回漕業

仲濱町 田邊 三吉

汽船貨物回漕業

全 四 川口善太郎

○汽船問屋旅人宿

汽船荷客取扱所

旅人宿 東濱町 上 岡 七郎兵衛

煉化石土管類 製造

地蔵町 平 一

○氷山製造業

氷製造

豐川町 中川瀬兵衛

北見國斜里郡印床山 硫黃礦山採掘業

四濱町 全 皆月 善六

○刻昆布製造

刻昆布製造

東川町 小林 重吉

刻昆布製造

四川町 友 清水 政吉

○清酒釀造

清酒釀造 酒銘松の井

地蔵町 允 東出長四郎

汽船荷客取扱所

旅人宿 和田 惟一

汽船荷客取扱所

旅人宿 三勝田 彌吉

汽船荷客取扱所

旅人宿 長 全納代 東二平

汽船荷客取扱所

旅人宿 中村 茂七

汽船荷客取扱所

旅人宿 全 林 菊次郎

○貨倉庫業

貨物庫預業

船場町 森 渡邊熊四郎

○銀行

第一百十三國立銀行

東濱町 頭取 杉浦 嘉七

東第三國立銀行支店

支配人 田山 彌吉

東第二十國立銀行支店

支配人 砂澤 正俊

東三井銀行支店

支配人 高野榮三郎

○諸會社

帝國水產株式會社

資本金五十萬圓 專務取締役 村山長太郎

日本昆布會社

資本金五十萬圓 取締役 鹿島万兵衛

北海道共同商會

資本金十萬圓 頭取 遠藤 吉平

日本魚油精製會社

資本金十五萬圓 社長 平田 多七

魚菜會社

資本金四萬圓 頭取 忠谷 久藏

直輸出商倉庫會社

資本金三萬五千圓 取締 高橋 清吾

函館汽船會社

資本金壹萬圓 社長 田中正右衛門

北 濱 社

資本金一萬圓 社長 伊藤鑄之助

巴 港 社

資本金一萬圓 社長 工藤彌兵衛

北海道保人會社

資本金一萬圓 社長 佐々木貫一郎

船具賣捌會社

資本金五千二百四十圓 社長 笹野 文七

健 全 社

資本金一千圓 社長 兼村榮太郎

北海道物產會社

資本金十萬圓 專務取締 高橋 清吾

三井物產會社支店

支配人 岩 鼻 敏

東京製粉會社支店

東川町 支配人 恒川常太郎

日本郵船會社支店

船場町 理事 淺田 正文

北海汽船會社支店

東濱町 支配人

內國通運會社支店

大町 支配人 本澤 太郎

日本運輸會社管理店

豐川町 主任 富岡 海藏

○工場

函館造船所

所長 山尾 福造

製 革 所

持主 小川長之助

○精米所

精 米 所

持主 岩 鼻 敏

精 米 所

持主 渡邊 長藏

精 米 所

持主 高木榮五郎

精 米 所

持主 野村治郎兵衛

精 米 所

持主 西村 長藏

精 米 所

持主 蛭子 正興

精 米 所

持主 宮俊紋次郎

精 米 所

持主 若松半兵衛

目黑精米機械所

持主 目黑萬治郎

○新聞社

北 海 社

定價一枚金一錢二厘〇一ヶ月分前金二十八錢

函 館 新 聞 社

定價一枚金一錢二厘〇一ヶ月分前金二十八錢

巴 港 社

定價一枚金一錢二厘〇一ヶ月分前金二十八錢

北 濱 社

定價一枚金一錢二厘〇一ヶ月分前金二十八錢

後志國 小樽商工人名

北海道後志國

(小樽)

明治廿二年十一月現營業者

千四百三十五

○水産商

水産商 井貸倉庫 冬 布施茂左衛門

水産商 日 奥村兵助

水産商 茶 濱谷 濱藏

水産商 成 中西 寅吉

○海産物及物産商

海産物委託販賣

日 西川小樽分店

物産商

田 船谷久右衛門

海産物米穀商

今 木村 圓吉

海産物商

港町 列 遠藤又兵衛

物産商

埠町 増谷 平吉

物産及煙草洋釘商

港町 一 町野清太郎

海産物商

高島郡 祝津村 固 桑原吉治郎

○米穀荒物商

米穀荒物商

港町 三木七郎右衛門

京濱 越佐 米穀荒物商

港町 幸 高橋直治

米穀荒物商

港町 引 伊藤 榮吉

米穀荒物商

色内町 秀 山本 佳輔

米穀荒物商

港町 寺 吾郷 多作

米穀荒物商

色内町 冬 久々津米造

米穀荒物商

港町 工 藤 要助

米穀荒物商

有磯町 利 吉田治太郎

米穀荒物商

并清酒醸造 全 予 丸井 正助

米穀荒物商 手宮町 全 山木 喜八

○漁網荒物商

漁網船具商

埠町 川 村谷 善作

漁網製造販賣 物産委託販賣

色内町 平田佐平太

越後國刈羽郡宮川町支店

漁網製造販賣 荒物商

色内町 牧口賢祚

越後國刈羽郡荒濱浦支店

漁網製造販賣 荒物商

色内町 田村勝四郎

越後國刈羽郡石地町支店

漁網海産物 肥料米穀荒物 商

港町 久保田才三郎

越後國刈羽郡宮川町支店

札幌 漁網海産物仲買商

埠町 新谷 喜作

○漁業

漁業 勝納町 本 渡邊兵四郎

全 田 福長作太郎

漁業 若竹町 市 布施市太郎

漁業 高島郡 祝津村 刃 白鳥 永作

○廻船問屋

廻船問屋 諸物品委託販賣 港町 三 藤山 商店

廻船問屋 各國漁船取扱業 埠町 本 鹽田 安藏

廻船問屋 諸物品委託販賣 山ノ上町 渡部 三造

吳服太物商
西洋織物商

信香町 本間賢治郎

古着及質商

永井町 新 小祝藤七郎

○金物船具商

萬金物船具類商

港町 田卷誠司

萬金物漆器商

色内町 清水孫四郎

越後國西浦原郡燕町支店

銅鐵物商

山ノ上町 上 今井喜七
支店

和洋船具金物商

并度量衡賣捌
色内町 小松喜重

全 金物商 近藤重吉
北越後國田町權並支店

和洋鐵物商

港町 今井壽平

金物商

色内町 大原仁助

○陶器漆器商

陶磁器硝子器荒物
製茶西洋小間物商

越中國彌波郡福岡町

入船町 壽原彌平治
支店支配人壽原重太郎

陶磁器商

色内町 中西桂助

陶器製茶商

全 須藤倉治

漆器商

港町 藤田忠右衛門

○茶紙商

茶紙商

入船町 早川商店

製茶和洋紙商

色内町 岩淵道三

○荒物商

荒物商

港町 新谷三之祐

荒物米穀和洋酒類商

色内町 栗村彌太郎

荒物乾物和洋酒商

并小間物商
色内町 日野庫吉

并有名賣藥取次
港町 林五郎平

砂糖掛物菓子洋酒類
鐘詰和洋小間物麥粉商

山ノ上町 外 松葉多一郎

○藥種商

藥種商

并醬油釀造
山ノ上町 直江久兵衛

藥種商

色内町 我角江分店

○乾物商

乾物漬物果物系網商

北海道函館西種玉葱白大角豆販賣
港町 尾上儀兵衛

乾物果物漬物荒物商

全 又 小井安吉

乾物果物漬物荒物商

全 又 笠谷保藏

○煙草商

諸國煙草仲買商
并諸履物販賣

入船町 村林己之助

煙草紙商

色内町 田覺長八

煙草商

堺町 加納兼吉

○小間物商

和洋小間物商

入船町 高頭長治

和洋小間物商

手宮町 村住三右衛門

○時計商

時計商

并修繕所

手宮町 加藤安太郎

時計商并修繕所

入船町 井筒正三

○書籍商

書籍新聞文房具商

各種度量衡販賣

堺町 鶴林堂 白鳥書店

○古物商

古物商

堺町 村谷支店

○回漕業

汽船貨物回漕業

日本郵船會社荷客取扱所
大竹國清店
高野源之助

汽船貨物回漕業

日本郵船會社荷客取扱所
牧口賢祚

貨物回漕業

色内町 北 荷 扱 所

貨物回漕業

諸物品仲買 雅樂川林二

○ 解船業

日本郵船積荷物解業 濱名甚五郎

手宮町

○ 旅人宿

旅人宿 越中屋治三郎

色内町

旅人宿 朴 布目五郎平

全 旅人宿 仲谷忠兵衛

廻船問屋

全 旅人宿 仲谷忠兵衛

旅人宿

色内町 土門友太郎

旅人宿 永井町 小島新八

永井町

○ 銀行

東第二十國立銀行支店 港町

東三井銀行出張店 色内町

札幌北海銀行支店 手宮町

支配人 小林恒雄

支配人 海部大純

支配人 海部大純

○ 諸會社

北海道炭礦鐵道會社 手宮町

資本金六百五十萬圓 業務 煤内炭礦探採販賣及鐵道貨客運輸 社長 高嶋嘉右衛門

日郵船會社出張所 手宮町

主任 三井物產會社支店 色内町

業務 米穀海產物委託賣買 肥料諸物品委託賣買 支配人 莊司平吉

北海道共同商會支店 手宮町

業務 煤山採掘 社長

擴 油 社 稻穗町

資本金壹萬圓 業務 魚油製造 社長 多田武雄

小樽倉庫會社 小樽

資本金五萬圓 業務 貸倉庫 社長

北門新報 色内町

定價一枚金一錢五厘 一月分前金三十錢 廣告料二十四字一行情六錢 北門新報社

北門新報 色内町

北門新報 色内町

北門新報社

根室國 根室郡 根室商工人名

明治二十四年十月現營業者

○ 水産商

水産商 藤野四郎兵衛

水産商 柳田藤吉

水産商 竹田重造

水産商 以吉村常吉

水産商 佐藤久右衛門

水産商 佐藤久右衛門

水産商 佐藤久右衛門

水産商 佐藤久右衛門

水産商 佐藤久右衛門

水産商 佐藤久右衛門

水産商 佐藤久右衛門

水産商 佐藤久右衛門

水産商 佐藤久右衛門

水産商 佐藤久右衛門

水産商 佐藤久右衛門

物産商

赤井幾藏

山縣勇三郎

山縣勇三郎

山縣勇三郎

山縣勇三郎

山縣勇三郎

山縣勇三郎

山縣勇三郎

山縣勇三郎

山縣勇三郎

山縣勇三郎

山縣勇三郎

山縣勇三郎

山縣勇三郎

山縣勇三郎

山縣勇三郎

吳服太物小間物商

池田富次

池田富次

池田富次

池田富次

池田富次

池田富次

池田富次

池田富次

池田富次

池田富次

池田富次

池田富次

池田富次

池田富次

池田富次

池田富次

○ 米穀荒物商

米穀荒物商 渡邊久造

米穀荒物商 渡邊久造

米穀荒物商 渡邊久造

米穀荒物商 渡邊久造

米穀荒物商 渡邊久造

米穀荒物商 渡邊久造

米穀荒物商 渡邊久造

米穀荒物商 渡邊久造

米穀荒物商 渡邊久造

米穀荒物商 渡邊久造

米穀荒物商 渡邊久造

米穀荒物商 渡邊久造

米穀荒物商 堀江利助

米穀荒物商 堀江利助

米穀荒物商 堀江利助

米穀荒物商 堀江利助

米穀荒物商 堀江利助

米穀荒物商 堀江利助

米穀荒物商 堀江利助

米穀荒物商 堀江利助

米穀荒物商 堀江利助

米穀荒物商 堀江利助

米穀荒物商 堀江利助

米穀荒物商 堀江利助

米穀荒物商 堀江利助

米穀荒物商 堀江利助

米穀荒物商 堀江利助

米穀荒物商 堀江利助

米穀荒物商 堀江利助

米穀荒物商 堀江利助

米穀荒物商 堀江利助

米穀荒物商 堀江利助

米穀荒物商 堀江利助

米穀荒物商 堀江利助

米穀荒物商 堀江利助

米穀荒物商 堀江利助

米穀荒物商 堀江利助

米穀荒物商 堀江利助

米穀荒物商 堀江利助

米穀荒物商 堀江利助

米穀荒物商 堀江利助

米穀荒物商 堀江利助

米穀荒物商 堀江利助

米穀荒物商 堀江利助

米穀荒物商 堀江利助

米穀荒物商 堀江利助

米穀荒物商 堀江利助

米穀荒物商 堀江利助

米穀荒物商 堀江利助

米穀荒物商 堀江利助

米穀荒物商 堀江利助

米穀荒物商 堀江利助

米穀荒物商 堀江利助

米穀荒物商 堀江利助

米穀荒物商 堀江利助

米穀荒物商 堀江利助

米穀荒物商 堀江利助

米穀荒物商 堀江利助

米穀荒物商 堀江利助

米穀荒物商 堀江利助

米穀荒物商 堀江利助

米穀荒物商 堀江利助

米穀荒物商 堀江利助

米穀荒物商 堀江利助

米穀荒物商 堀江利助

米穀荒物商 堀江利助

米穀荒物商 堀江利助

米穀荒物商 堀江利助

米穀荒物商 堀江利助

米穀荒物商 堀江利助

米穀荒物商 堀江利助

米穀荒物商 堀江利助

米穀荒物商 堀江利助

米穀荒物商 堀江利助

米穀荒物商 堀江利助

米穀荒物商 堀江利助

米穀荒物商 堀江利助

米穀荒物商 堀江利助

米穀荒物商 堀江利助

米穀荒物商 堀江利助

米穀荒物商 堀江利助

米穀荒物商 堀江利助

米穀荒物商 堀江利助

米穀荒物商 堀江利助

米穀荒物商 堀江利助

米穀荒物商 堀江利助

米穀荒物商 堀江利助

米穀荒物商 堀江利助

米穀荒物商 堀江利助

米穀荒物商 堀江利助

米穀荒物商 堀江利助

米穀荒物商 堀江利助

米穀荒物商 堀江利助

米穀荒物商 堀江利助

米穀荒物商 堀江利助

米穀荒物商 堀江利助

米穀荒物商 堀江利助

米穀荒物商 堀江利助

米穀荒物商 堀江利助

米穀荒物商 堀江利助

米穀荒物商 堀江利助

米穀荒物商 堀江利助

米穀荒物商 堀江利助

米穀荒物商 堀江利助

米穀荒物商 堀江利助

米穀荒物商 堀江利助

米穀荒物商 堀江利助

米穀荒物商 堀江利助

米穀荒物商 堀江利助

米穀荒物商 堀江利助

米穀荒物商 堀江利助

米穀荒物商 堀江利助

米穀荒物商 堀江利助

米穀荒物商 堀江利助

米穀荒物商 堀江利助

米穀荒物商 堀江利助

米穀荒物商 堀江利助

米穀荒物商 堀江利助

米穀荒物商 堀江利助

米穀荒物商 堀江利助

米穀荒物商 堀江利助

米穀荒物商 堀江利助

米穀荒物商 堀江利助

米穀荒物商 堀江利助

米穀荒物商 堀江利助

米穀荒物商 堀江利助

米穀荒物商 堀江利助

米穀荒物商 堀江利助

米穀荒物商 堀江利助

米穀荒物商 堀江利助

米穀荒物商 堀江利助

米穀荒物商 堀江利助

米穀荒物商 堀江利助

米穀荒物商 堀江利助

米穀荒物商 堀江利助

米穀荒物商 堀江利助

米穀荒物商 堀江利助

米穀荒物商 堀江利助

米穀荒物商 堀江利助

米穀荒物商 堀江利助

米穀荒物商 堀江利助

米穀荒物商 堀江利助

米穀荒物商 堀江利助

米穀荒物商 堀江利助

米穀荒物商 堀江利助

米穀荒物商 堀江利助

米穀荒物商 堀江利助

米穀荒物商 堀江利助

米穀荒物商 堀江利助

米穀荒物商 堀江利助

米穀荒物商 堀江利助

米穀荒物商 堀江利助

米穀荒物商 堀江利助

米穀荒物商 堀江利助

米穀荒物商 堀江利助

米穀荒物商 堀江利助

米穀荒物商 堀江利助

米穀荒物商 堀江利助

米穀荒物商 堀江利助

米穀荒物商 堀江利助

米穀荒物商 堀江利助

米穀荒物商 堀江利助

米穀荒物商 堀江利助

米穀荒物商 堀江利助

米穀荒物商 堀江利助

米穀荒物商 堀江利助

米穀荒物商 堀江利助

米穀荒物商 堀江利助

米穀荒物商 堀江利助

米穀荒物商 堀江利助

米穀荒物商 堀江利助

米穀荒物商 堀江利助

米穀荒物商 堀江利助

米穀荒物商 堀江利助

米穀荒物商 堀江利助

米穀荒物商 堀江利助

米穀荒物商 堀江利助

米穀荒物商 堀江利助

米穀荒物商 堀江利助

米穀荒物商 堀江利助

米穀荒物商 堀江利助

米穀荒物商 堀江利助

米穀荒物商 堀江利助

米穀荒物商 堀江利助

米穀荒物商 堀江利助

米穀荒物商 堀江利助

米穀荒物商 堀江利助

米穀荒物商 堀江利助

米穀荒物商 堀江利助

米穀荒物商 堀江利助

米穀荒物商

× 内山 儀平

荒物青物商

刃 碓水勝三郎

米穀荒物商

梅ヶ枝町 松橋茂吉郎

米穀荒物商

大野 京治

荒物商

福原 正平

○金物陶器商

金物陶器商

木町 金有海 喜七

○罐詰菓子製造

鮭鱒罐詰製造

野村郡別海村 藤野四郎兵衛

菓子砂糖商

梅ヶ枝町 家城 松藏

○回漕業

漚船荷客回漕業

本町 播磨回漕店

漚船荷客回漕業

全 布施清次郎

漚船荷客回漕業

全 花阪 德松

○銀行會社

東京三井銀行出張店

取締 井上 靜雄

三井物産會社出張店

支店 海老名義路

帝國水産株式會社

支店 松下 熊植

日本昆布會社出張所

支店 林 參治

共同商會出張店

支店 一本柳九藏

日本郵船會社出張店

支店 益城 速雄

內國通運會社出張店

支店 對馬伍三郎

○新聞社

北海道新聞

支店 友社

渡島國 江差 商工人名

明治二十二年十月現營業者

○吳服太物商

吳服太物及物産商

兼古金銀兩替 切石町 松澤 伊八

吳服太物及水産商

松 永瀧松太郎

吳服太物陶器漆器商

并水産商 今 山崎與五右衛門

吳服太物洋物荒物商

九釧川町 大橋宇兵衛

吳服太物茶陶器商

并水産商 西澤 喜藏

吳服太物商

佐平治町 鈴鹿甚右衛門

吳服太物商

兼質商 森野 喜作

吳服太物商

兼質商 久北道平吉

吳服太物商

津花町 本郷丹治郎

吳服太物洋物商

全 豐島利兵衛

吳服太物商

并和洋小問物 佐々木泰三

吳服太物商

切石町 小泉 源七

吳服太物洋物商

全 矢代彌三郎

吳服太物洋物商

中歌町 大野宗五郎

○水産商

水産商

兼清酒釀造 中歌町 大橋宇左衛門

水産商

兼神町 余關川茂平

水産商

中歌町 横山宗右衛門

水産商

兼神町 中川利右衛門

水産商

吳服太物洋小問物産物商 田口伊右衛門

水産商

相沼内村 山田六右衛門

水産商廻船業

樽山郡 飯田富五郎

○廻船問屋

廻船問屋

委託品賣買 津花町 山田小三郎

廻船問屋

委託品賣買 中歌町 柴田與兵衛

廻船問屋

委託品賣買 煙草仲買 全 止上林商店

廻船問屋 委託品賣買 中歌町 瀨戸太兵衛

廻船問屋 委託品賣買 全 佐藤喜三郎

廻船問屋 委託品賣買及水産商 姥神町 森清作

廻船問屋 委託品賣買 津花町 今沖治左衛門

廻船問屋 委託品賣買 姥神町 青山貞七

廻船問屋 委託品賣買 并委託品賣買 鹿野仲買荒物商 全 和島榮吉

○荒物商

荒物商 中歌町 柴田與治右衛門

荒物及物産商 姥神町 加藤脇三郎

荒物及物産商 姥神町

諸紙商 中歌町 汲田利右衛門

荒物商 兼旅人宿 中歌町 杉江藤兵衛

○小問物商 書籍藥種 中歌町 平野安右衛門

書籍洋小間物文具商 米穀海産物商 中歌町

和洋小間物商 法華寺町 辻壽次郎

藥種商 切石町 中村小三郎

○酒醬油釀造 切石町 冬矢木小三郎

酒醬油釀造 并廻船業 上野町 岩瀬庄左衛門

○回漕業 汽船貨物回漕業 商船組代理店 姥神町 上林回漕店

○雜業 雜業 姥神町 村田勘治郎

○銀行會社 東第三十三國銀行出張所 川九 出張員 西村久三

北海汽船會社 資本金十五萬圓 業務汽船回航荷客運輸 社長 松澤伊八

有限興業組 責任 養蠶製糸 頭取 上林常七

渡嶋國 松前郡 福山商工人名

明治二十二年十月現營業者

○水産商

水産商 唐津内町 岩田金藏

水産商 小松前町 岡田傳五郎

水産商 泊川町 從二ちよ

水産商 唐津内町 吉田三郎右衛門

水産并物産商 小松前町 沖崎仁兵衛

○廻船問屋 唐津内町 櫻庭房吉

廻船問屋 并委託品賣買 唐津内町 木下元治郎

廻船問屋 日本郵船會社荷物取扱 小松前町 柿添松右衛門

○荒物商

雜貨荒物商 唐津内町 庄内屋 渡邊正藏

雜貨荒物商 全 岩田又七

○吳服太物商

吳服太物商 小松前町 山本庄右衛門

吳服太物商 全 大橋角太郎

吳服太物商 唐津内町 村山孫次郎

吳服太物商 并雜貨荒物類 小松前町 館林和吉

吳服太物商 全 妹尾猪助

○小間物藥種商

和洋小間物書籍商 并筆墨紙賣藥 大松前町 五百澤喜兵衛

和洋小間物商 并書籍筆墨紙 唐津内町 前田園松

藥種諸紙商 唐津内町 佐々木與兵衛

○菓子商

菓子商

前田富太郎

旅人宿

上野助吉

銀行會社

東第三十三銀行出張所

主任 江口彦右衛門

松前運輸會社

社長 岩田 金藏

商船組

資本 金七萬圓

北見商會

資本 金三萬圓

北映社

資本 金三萬圓

明治二十二年十月現營業者

後志國 岩内郡 岩内商工人名

菓子商

前田富太郎

旅人宿

上野助吉

銀行會社

東第三十三銀行出張所

主任 江口彦右衛門

松前運輸會社

社長 岩田 金藏

商船組

資本 金七萬圓

北見商會

資本 金三萬圓

北映社

資本 金三萬圓

明治二十二年十月現營業者

水産商

安田半兵衛

水産及吳服太物商

梅澤市太郎

水産及荒物商

佐藤 熊吉

荒物商

吳服太物商

荒物及水産商

大島順兵衛

荒物商

全橋本清吉

荒物及海産物商

中野久吉

荒物商

金山本仁吉

吳服太物商

本間喜助

吳服太物商

木部はる

吳服太物商

金子善七

金物陶器漆器商

清水林右衛門

陶器漆器荒物商

大崎 權平

菓子商

菓子商

越後屋 田中兼松

藥種商

藥種賣藥書籍商

大盛堂 池田庄次郎

漁業

漁業

渡邊治三郎

漁業

新井田福太郎

漁業

川吉傳三郎

漁業

澤口庄助

回漕業旅人宿

回漕業

林登一郎

旅人宿

加藤甚右衛門

會社

岩内汽船會社

社長 梅澤市太郎

岩雄登硫磺礦山

持主 三井物産會社

古宇銅山

持主 三井物産會社

茅沼炭山組

總代理人 長濱彦太郎

後志國 壽都郡 壽都商工人名

明治二十二年十月現營業者

吳服太物商

吳服太物荒物商

中田 勝造

吳服太物荒物商

内山喜兵衛

遠藤與十郎

吳服太物商

佐々木善四郎

松井源内

吳服太物商

大磯町 交 本田吉次郎

吳服太物荒物商

全 吉田恒三郎

○水産及荒物商

水産及荒物商

大磯町 工藤 忠吉

水産及荒物商

全 各名畑 佐久

水産及荒物商

并廻船問屋 小森久三郎

荒物商

岩崎町 三 二谷傳右衛門

荒物商

全 橋本與三郎

荒物商

全 畑 久平

○回漕業

日本郵船會社貨物回漕業

并水産商 大磯町 十 佐藤 一路

瀛船貨物回漕業

日本郵船會社荷客取扱所 佐藤元之輔

瀛船貨物回漕業

并水産商 大磯町 三 西岡嘉一郎

○藥種商

藥種商

大磯町 生々堂 笠原勇太郎

○旅人宿

旅人宿

廻船宿漁業及水産商 梅本吉三郎

大磯町 旅人宿

同漕業及石灰硯石商 宮永 義運

○銀行

東第三十三國銀行出張所 渡島町

出張員 酒井 雄五

○歌棄郡商工人名

水産商

有月村 十 佐藤榮右衛門

漁業并水産商

全 佐藤 豊吉

水産及荒物商

并廻船問屋 潮路村 小川 良助

水産及荒物商

全 并廻船問屋 吳服太物商 千葉 幸吉

吳服太物荒物商

全 并廻船問屋 櫻庭庄兵衛

吳服太物商

并和洋小間物 山崎貞之助

後志國 余市郡 余市商工人名

明治二十二年十月現營業者

○水産商

水産商

澤町 匡 中村 彌吉

水産商

全 三 福原 才七

水産商

全 三 山本 福松

水産商

全 三 猪股安之丞

水産商

全 又 奥寺 德太郎

水産商

并廻船問屋 澤中町 余 德光大次郎

水産商

澤町 全 奥寺 松藏

○吳服太物商

吳服太物荒物商

澤町 全 三 本間 金平

吳服太物商

全 余 笹井安太郎

○荒物商

荒物商

澤町 全 三 水口 政治郎

荒物商

全 三 西堀 作太郎

荒物商

全 全 荒物商 哉 西堀 慶治郎

兼旅人宿 荒物商

全 新井田 重吉

○小間物金物商

小間物荒物商

澤町 青木 善松

銅鐵物商

全 三 福田 吉四郎

○廻船及回漕問屋

廻船問屋

澤町 櫻井 常治郎

瀛船貨物回漕業

日本郵船會社荷客取扱所 余市回漕店

○會社

保友社 澤町

業務 米穀水産物賣買 社長 林長左衛門

日本全國商工人名錄終

明治二十五年三月二十日印刷
明治二十五年四月四日出版

定價金貳圓五拾錢

編纂者兼
發行者

山形縣羽後國飽海郡酒田町大字秋田町九番地

白崎五郎七

東京市日本橋區住吉町二十二番地寄留

同縣同國同郡同町大字傳馬町五十三番地

白崎敬之助

同縣同國同郡同町大字秋田町二十三番地

白崎多賀藏

同

同縣同國同郡同町大字下小路三十三番地

木村孫太郎

同

東京府東京市日本橋區住吉町二十二番地

日本全國商工人名錄發行所

同府同市京橋區築地二丁目十七番地

東京築地活版製造所



版權所有

同

印刷者

同

發兌元

印刷所

IN. 99

賣 捌 書 林

東京市日本橋區通三丁目十四番地

丸善商社書店

同市同區本町三丁目十七番地

金港堂書籍會社

同市神田區裏神保町一番地

敬業社

同市日本橋區通一丁目十九番地

大倉孫兵衛

大阪市東區北久太郎町四丁目

柳原喜兵衛

同市南區心齋橋筋一丁目

松村九兵衛

同市東區南本町四丁目

金港堂

同市同區北久寶寺町四丁目

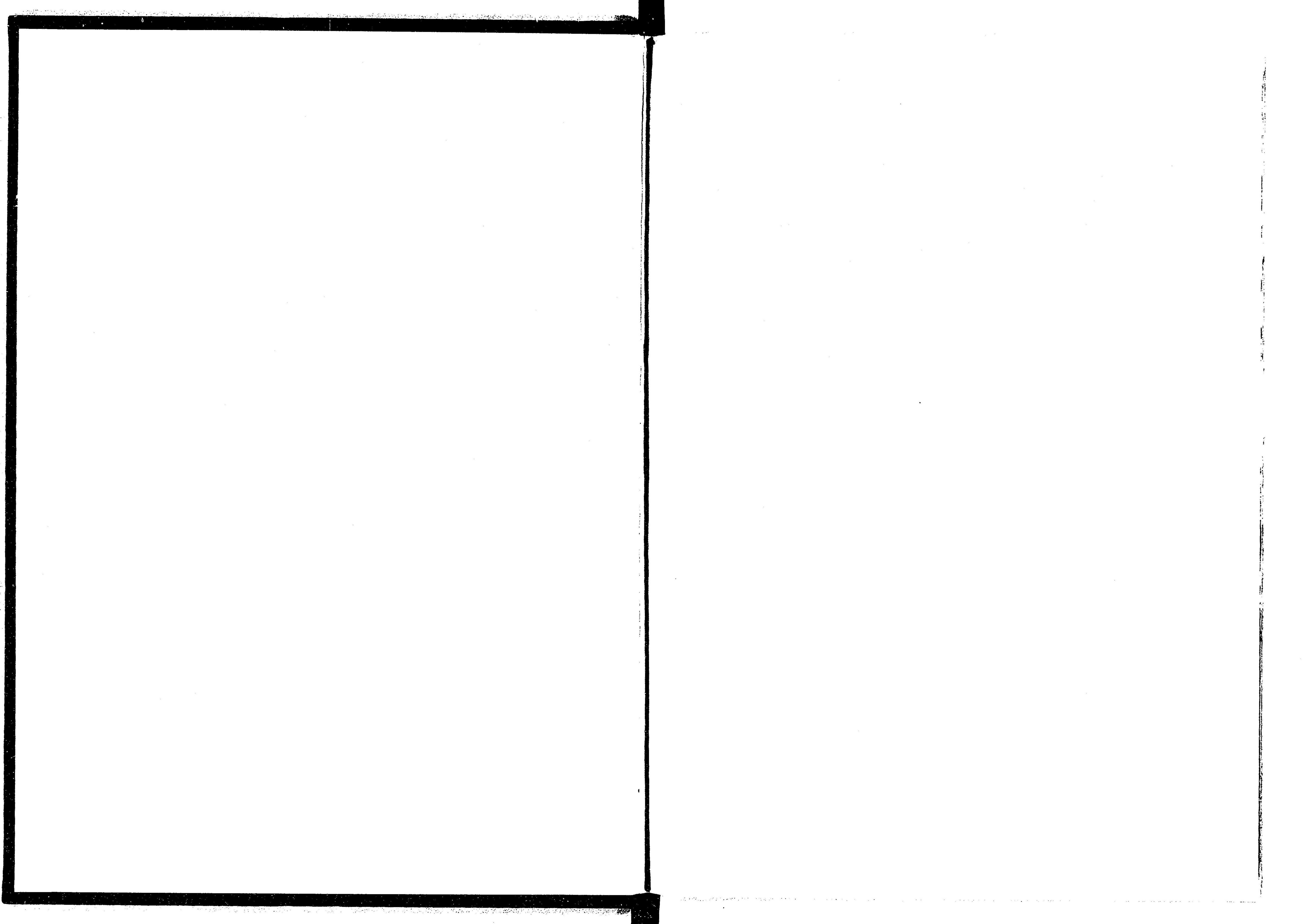
九屋書店 富政次郎

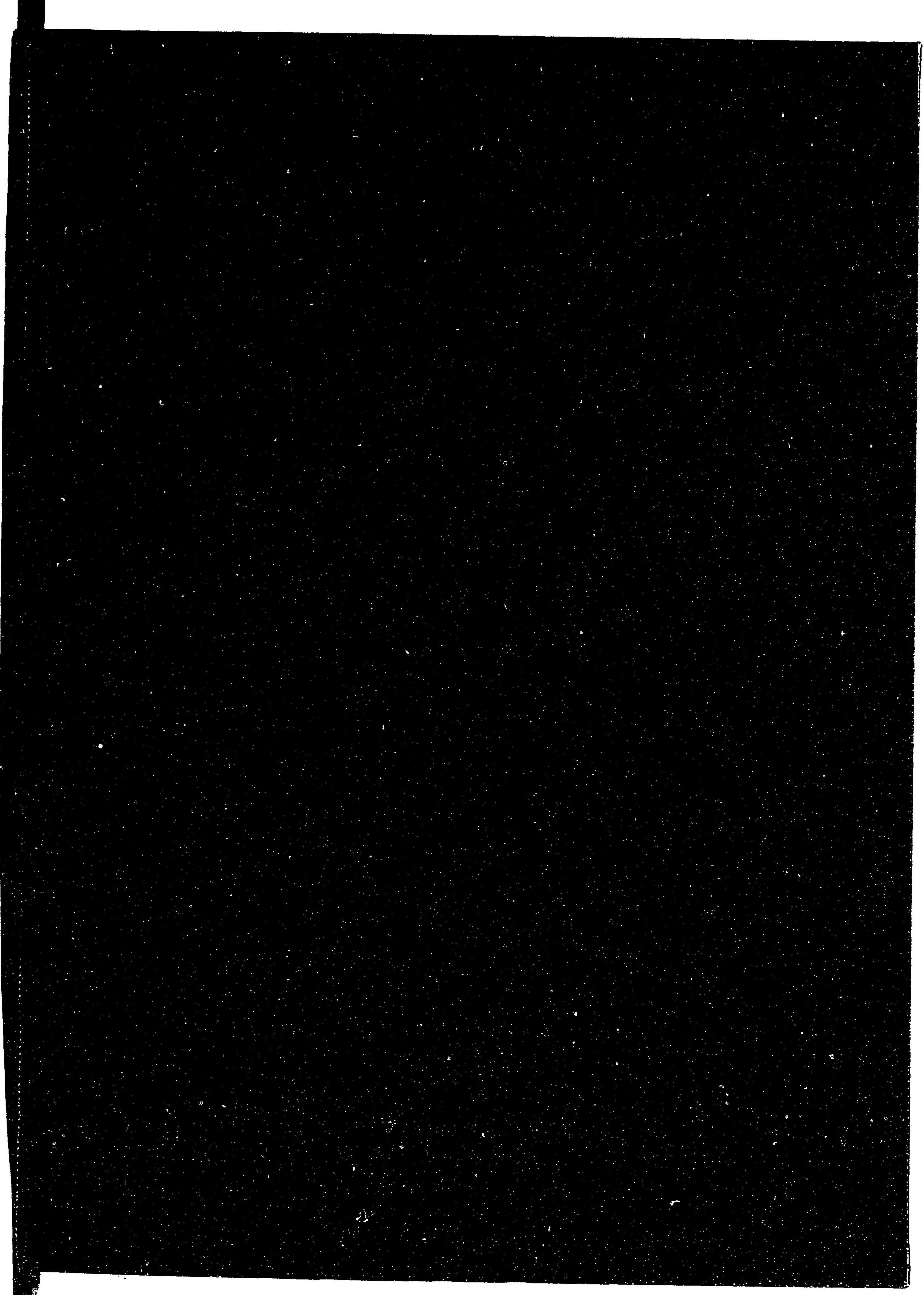
京都市上京區東洞院通三條北入ル

村上勘兵衛

同市同區御幸町通姉小路北入ル

藤井孫兵衛





D 4.
224

300430-000-4

D4-224

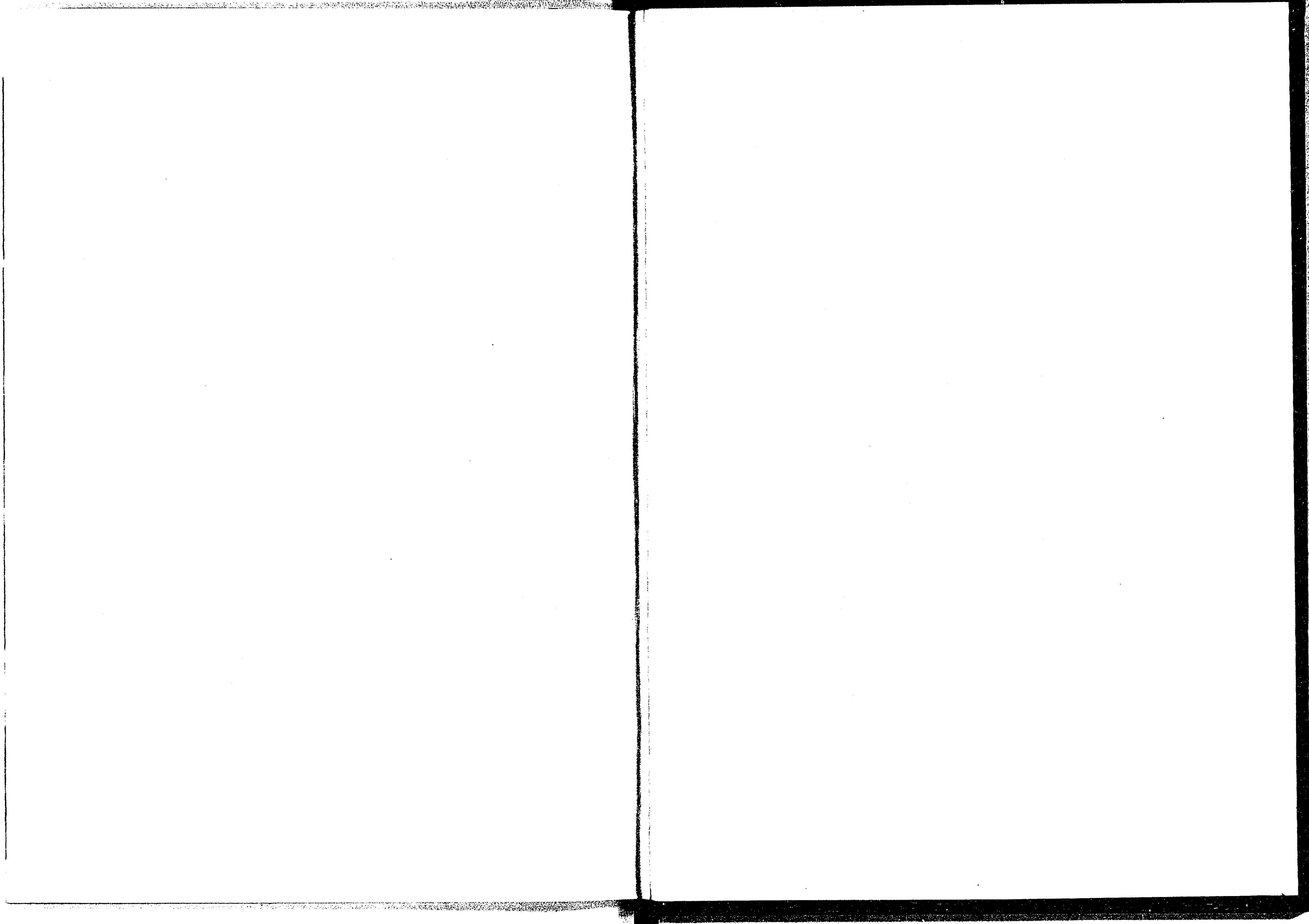
日本全国商工人名録〔明治25年版〕

日本全国商工人名録発行所

1892

BDL-0003



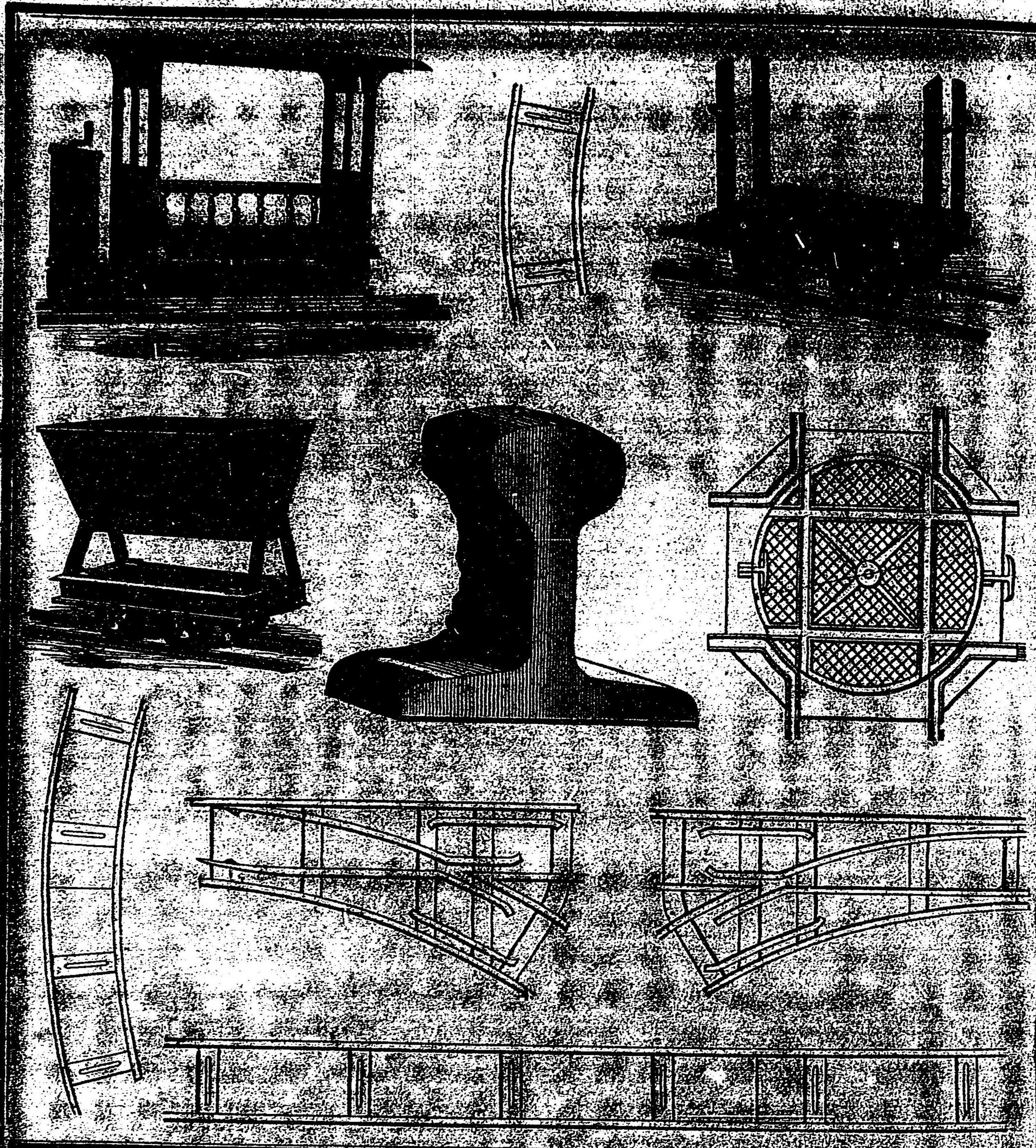


日向國宮崎町商工人名	千三百九十
全 大淀村商工人名	千三百九十一
全 都城町商工人名	全
全 延岡町商工人名	千三百九十三
全 鉄肥村商工人名	千三百九十四
全 油津町商工人名	千三百九十六
全 細島町商工人名	千三百九十七
全 美々津村商工人名	千三百九十八
全 都農村商工人名	全
全 高鍋村商工人名	千三百九十九
全 佐土原村商工人名	千 四 百
全 赤江村商工人名	全
全 小林村商工人名	千四百一
全 高岡村商工人名	全
○鹿兒島縣	
鹿兒嶋縣誌	千四百二
薩摩國鹿兒嶋市商工人名	千四百五
大隅國加治木村商工人名	千四百十一
全 國分村商工人名	千四百十二
薩摩國川内商工人名	千四百十三
全 中伊集院村商工人名	全
全 下伊集院村商工人名	全

沖繩縣誌	千四百十四
琉球國那覇首里商工人名	千四百十六
○北海道廳	
北海道誌	千四百十八
石狩國札幌區商工人名	千四百二十三
渡鰯國函館區商工人名	千四百二十七
後志國小樽商工人名	千四百三十五
根室國根室商工人名	千四百四十
渡嶋國江差商工人名	千四百四十二
全 福山商工人名	千四百四十五
後志國岩内商工人名	千四百四十六
全 壽都商工人名	千四百四十七
全 余市商工人名	千四百四十九

日本全國商工人名錄目次終

沖繩縣誌	千四百十四
琉球國那覇首里商工人名	千四百十六
○北海道廳	
北海道誌	千四百十八
石狩國札幌區商工人名	千四百二十三
渡鰯國函館區商工人名	千四百二十七
後志國小樽商工人名	千四百三十五
根室國根室商工人名	千四百四十
渡嶋國江差商工人名	千四百四十二
全 福山商工人名	千四百四十五
後志國岩内商工人名	千四百四十六
全 壽都商工人名	千四百四十七
全 余市商工人名	千四百四十九



土工用器械販賣廣告

○ 懸架レール
 ○ 短縮レール井二曲線レール
 ○ 分層レール
 ○ 鋼索車
 ○ トリッパ車井二木製運付車類
 ○ 昇降運送車
 ○ レール布設井二修繕用道具類
 ○ 鋼索レール及付屬品ハ土工事業ニ適用スル
 當ノ機械ニテハ殊ニ緊急ノ工事ニ用スル
 大ニ時間ヲ省キ經費ヲ減シ而シテ迅速
 確切ノ實効ヲ奏スル利器ナリ
 ○ 車輪ノ普通ノ鋼製ニテハ力ニ乏ク且損
 シ易クナリ以テ本廠店多年工夫ヲ凝ラシテ
 レールカシスノ製ニ依リ堅牢ノ車輪ヲ製造
 ス
 ○ 鋼索ハ從來懸架レール取扱ノ道ニ於テ難
 カク機械アレテテ諸官衙井二協會社及土
 工諸團體諸君ヨリ陸續々願チ賜ハレシテ
 以テ自今ニ層々便利ヲ旨トシ御用ヲ相達
 シ御用ニ付多々益御注文奉願候也
 東京市京橋區築地貳丁目拾六番地

平野鐵軌方

(電話百六拾壹番)

山林 參千參百八拾四町參段

地價 七萬六千五百七拾六圓.....同 貳圓貳拾六錢參厘

原野 六百七拾四町五段

地價 壹萬五千七百〇五圓.....同 貳圓參拾貳錢八厘

鑛泉、池、沼、
雜種地 四拾七町貳段

地價 貳百五拾貳圓.....同 五拾參錢五厘

物產 筆、煙管、袋物、革細具、鼈甲細工、團扇、錦繪、足袋、木履、蒔繪細工、煉化石、竹器、
麥酒、葡萄酒、紡績糸、二双木綿、卷煙草、以上東。京市。漣返紙、甘薯、以上千。佳町。海苔、以上品。川町。

一船來治版ノ羊大販賣所
一船來治版ノ粉大販賣所
一船來諸機械油火販賣所

此外船來諸物品輸入販賣

東京市京橋區築地二丁目六番地

來林堂西川忠亮

東京市神田區猿龍町三丁目三番地

來林堂支店

鹿兒嶋縣誌

管轄 薩摩全國、一市(鹿兒島)、十四郡(鹿兒島、谿山、日置、阿多、揖宿、川邊、穎娃、給黎、甌嶋、薩摩、高城、南伊佐、北伊佐、出水)、大隅全國、十一郡(菱刈、始良、桑原、東嶺、西嶺、南大隅、北大隅、肝屬、大島、熊毛、馭謨)、日向國內、一郡(南諸縣)ヲ含ム。人口九十八万五千二百七十一、戸數二十万〇四千二百十五。

位堺 九州ノ最南端ニ位シ、北ハ熊本縣、東北ハ宮崎縣ニ堺シ、東南ヨリ西方ハ悉ク海ヲ受ク。

地勢 北東境上山脈起伏シ、南下スルニ隨ヒ漸ク平坦トナルモ、域内處々ニ峯巒ノ攢立スルヲ見ル、薩摩、大隅ノ二國共ニ南海ニ斗出シテ雙端相對シ、内ニ鹿兒島灣ヲ包擁ス、其狀恰カモ馬蹄鐵ノ如シ、而シテ甌島、熊毛、馭謨、大島ノ四郡ハ孰レモ二個或ハ數多ノ島嶼ヨリ成リ、西南海上ニ碁布ス。

都邑 鹿兒嶋市縣廳所在 薩摩國ノ中部東岸ニ位シ、市街ハ鹿兒島灣ニ臨ミ甲突川ニ沿ヒ、櫻島ト相對シテ其間一良港ヲ成シ、深程十三仞、神戸、大嶋、那覇琉球及ビ九州中國ノ諸港ト定期ノ汽船航行シ、灣内復タ小汽船アリテ、常時投錨スルモノ舳艫相啣ム、街衢殷盛、九州南部ノ大都會、商區ナリ、市坊四十有餘、就中石燈籠通、中町通、菩薩堂通等ヲ以テ百貨ノ辨ズル所トス、此地ハ南洋諸島琉球、大島等ニ産出スル砂糖、泡盛、琉球濟其他諸物産ノ取引市場トナリテ商勢頻繁、又タ刻煙草ノ製造盛ニシテ鹿兒島煙草ノ稱

古來世ニ知ラル。人口五万七千一、戸數一万二千五百六十九。東京市ヲ距ル三百八十里二十八町。

鹿兒島市ニ次テ調査ニ係レル都邑、左ノ如シ

加治木村始良、桑原、西嶺、大隅郡役所在 大隅國ノ西北部、鹿兒島灣頭ニ位シ、薩摩、日向街道ニ衝リ、鹿兒島、福山、濱市等ト小汽船相往復シ回漕ニ便、國內ノ一都邑ナリ。人口一万一千三百六十、戸數二千三百七十四。鹿兒島市ヲ距ル五里三十三町。

國分村西嶺、谿山郡屬 國ノ北部、加治木村ノ東北ニ位シ、此地盛シニ煙草ヲ培養シ、所謂國分煙草(葉寬)ノ産土ヲ以テ其名夙ニ著ハル。人口七千一百〇九、戸數一千四百八十一。鹿兒島市ヲ距ル九里。

川内 薩摩郡中、隈ノ城薩摩、高城、南伊佐、飯島郡役所在、平佐等諸村ノ聯接シタル市街ノ總稱ニシテ、薩摩國ノ西部中央ヲ占メ、九州西街道ニ衝リ、北ハ川内川ヲ隔テ、高城郡水引村ト相通シ、其河口ハ即チ京泊港ニシテ舟運ニ便ナリ、鹿兒島市ヲ距ル隈城大字、向田ヨリ十三里二町。

段別地價

總段別 參拾壹萬參千八百參拾九町四段 (官有地ヲ除ク)

地價 參千四百〇九萬六千八百七拾四圓……………平均壹段拾圓〇八拾六錢四厘

內譯

田 五萬四千貳百九拾七町四段

