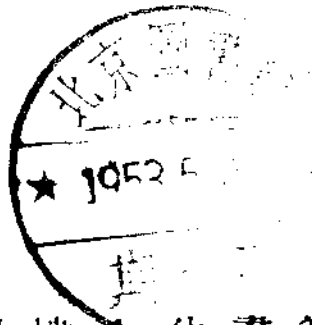


# 湖社月刊

宣個



圖閣樓山仙畫筆佩其高清



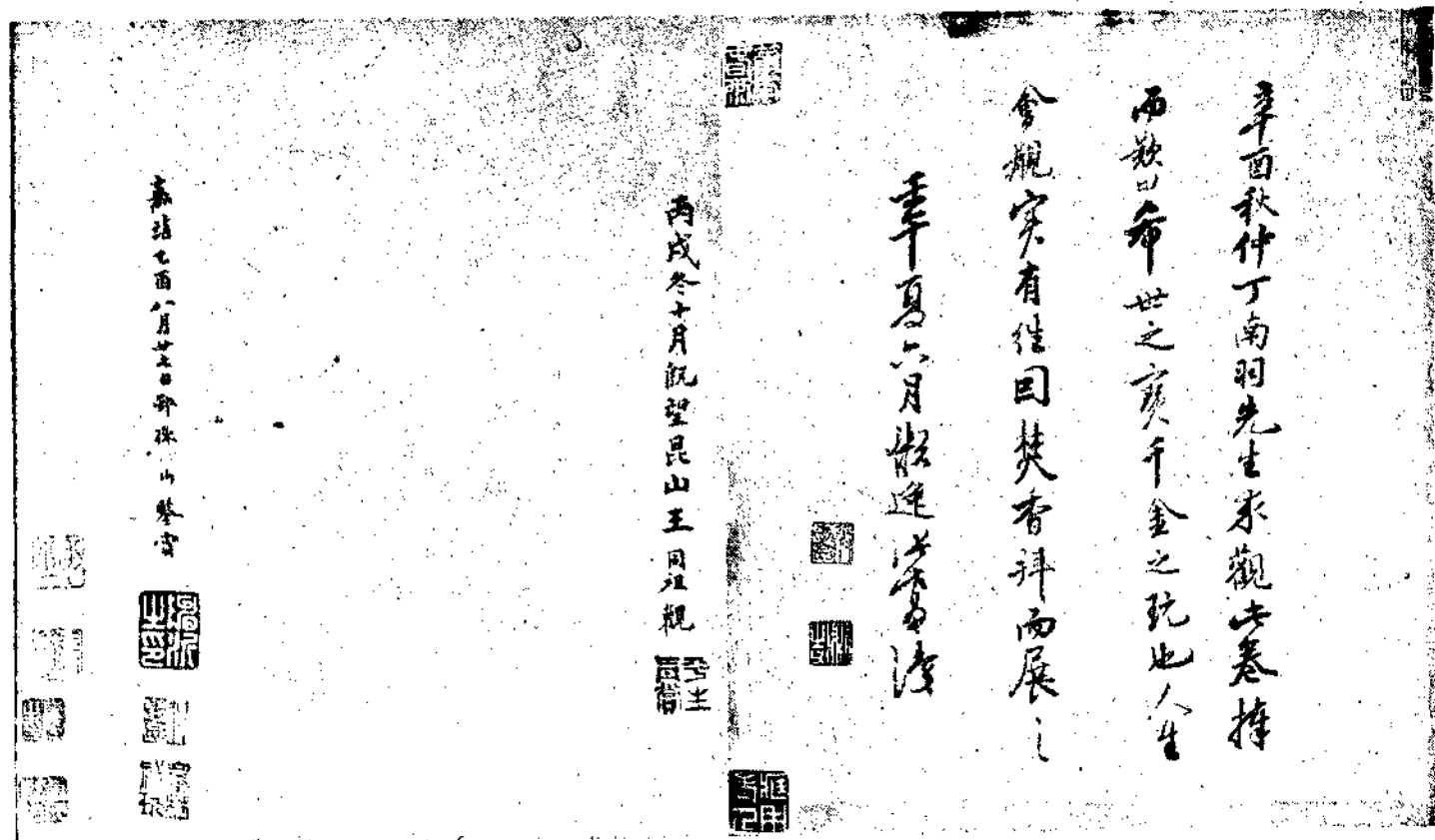
中華郵政特准·認為新聞紙類

第二十三册 (第四十五, 四十六期)

版出日一月十年八十國民華中



唐 盧 鴻 草 堂 圖 跋 三



宋 李 龍 眠 仿 盧 鴻 草 堂 圖 其 八



畫學講

義

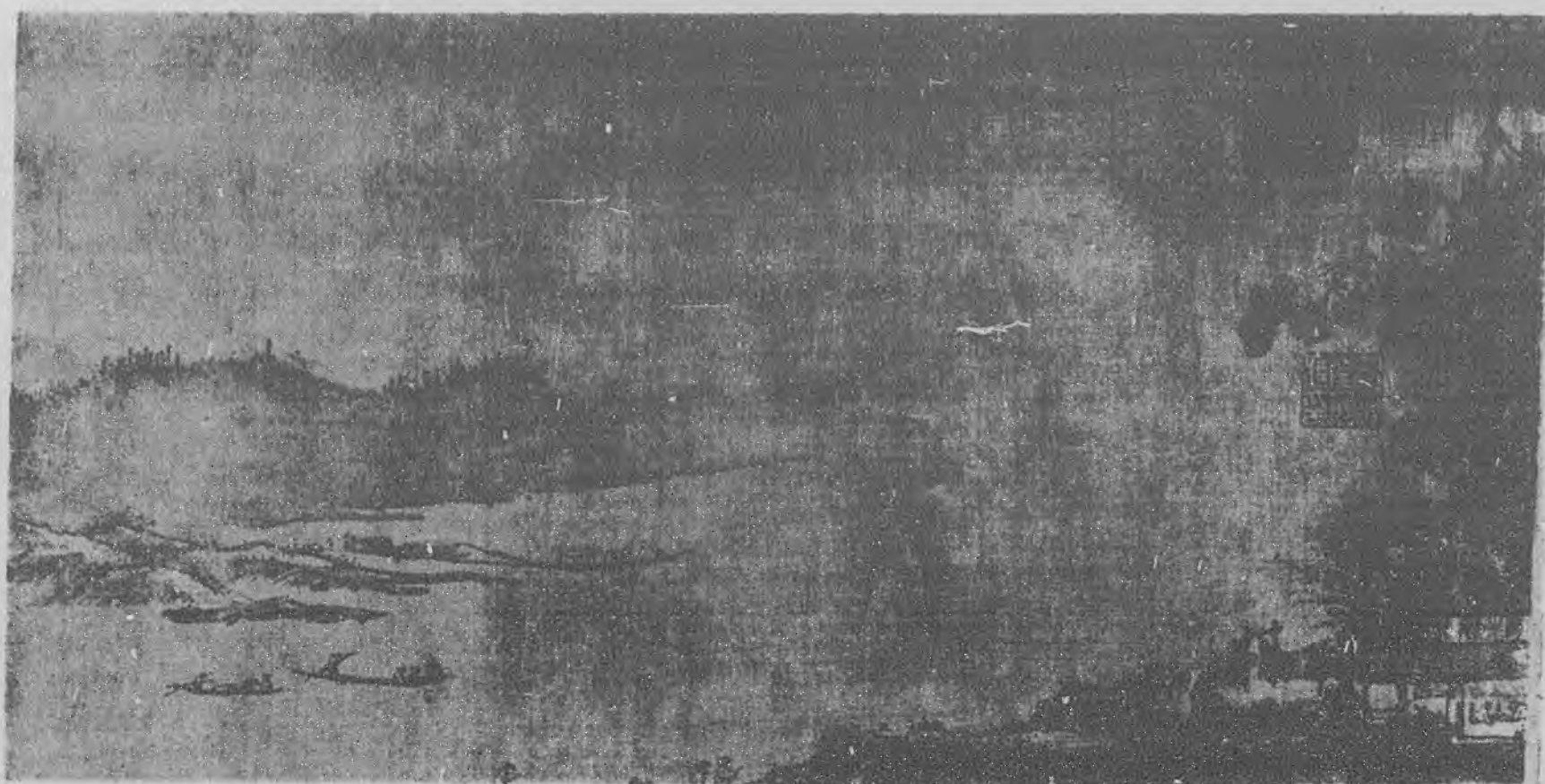
吳興金紹城著  
 成規熟諳。  
 智巧自生。  
 得其形似而  
 不失規矩者  
 。盡其規矩  
 而發施志慮  
 者。隨其品  
 類。而形神  
 無不見其活  
 潑。情景亦  
 足顯其逼真  
 也。其功夫  
 涵養。有自  
 素矣。是以  
 學者之作畫  
 。固不可自  
 裁而無師法  
 。亦不可拘  
 守不變而泥  
 古法。古人  
 與我以規矩



宋 梁 楷 十 六 應 真 長 卷 其 九



宋 人 畫 長 卷 其 一



此 卷 為 溥 心 畬 所 藏 筆 墨 高 超 本 絹 長 丈 餘 尚 宋 人 之 佳 作 也



唐 閻立本 畫 陳 後 主 像



又久。巧思不期其啟發。而自啟發矣。伊古來畫藝界之大家。無一非皆師承前人。而亦寓法於天地之化育。用意有獨到之處。可知致思之高。用心之深。目光之巨。心手之應。一筆一墨寸楮之施。出無不有。

定海方葯雨先生古化雜詠



而巧妙之奏效與否。全在乎己。不必說古人已往。即古人復起。亦豈能使學藝者智巧克盡其美哉。夫所謂智巧者。不外援古人之成例。變化之。神通之。構造局規。用筆用墨。或濃或淡。有縱有橫。若隱若現。窮造化之變幻。極心思之靈妙。循古人之舊章。參一己之新意。既不敢創不倫不類。非驢非馬。不入門徑者。復不為局守一隅。而牢守不化。尚其實。不務其虛。神化莫測。具有法門。其淵源有自來矣。蓋探索於古法既深。師資乎化工。

蓋邦刀形  
平化下殘  
南陵縣境西  
邦地古有鄂  
異此在焉若  
首以言易邑  
亦新鮮  
鄒說文國也為  
齊桓公所滅春  
秋通作此從  
竹陶器中常見  
為器中常見  
時有誤釋疑當  
西二字并書者  
可謂武斷

神有理。其精神之所寄於寸楮間者。歷千百年代而不滅。今日藝術中不朽之畫品。皆昔時古人當日精神之所致也。學莫患喜新厭故。習畫亦何獨不然。習畫而欲矯古人之意。驚眩世人。以為新創。此實



古銅印譜簡明目錄

(續) 上虞羅福頤編次

道光 十六

漢銅印譜二冊 汪心農 道光三年

許氏集古印譜五冊 許璉 九年己

丑

古印綴存一冊 張廷濟 十四年甲

午

畫古樓摹古印存一冊 湯綬名 廿

六年丙午

漢學齋仿古印譜四冊 吳章綸同纂

十二年壬辰

清儀閣古印偶存六冊 張廷濟 十

五年乙未

藝海樓印譜 顧湘舟 廿五年乙巳

陶嘉書屋藏印一冊 吳式芬

雙虞壺齋印存八冊 陸元珪同纂

秦漢印型二卷 翁大年同纂

銅印選二冊 郭承勳

蘆齋印集六冊 陳介祺

古今印選四卷 方用光

古今印萃 受抱一

(未完)

鈞名沽譽之徒。不足以言學。更何足以言學畫。究其極。其不為刻鵠類鶩者。吾未之信也。古來畫家之成名。何嘗以前人之規範為不足法。而離奇獨裁。以為千古未有之特創。不知畫學一道。(未完)



# 略述繪畫源流 (續)

金潛厂氏

夫南北宋名人蔚起。若范中立，若大小二米，若文與可，若東坡居士，及花光，逃禪，陳常，尹白諸人。皆當時畫家之名世。所糾合中原之精銳。相繼挺生者也。超然蘊發。雄冠於地球。豈有窮哉。攷其時。去兩晉不過五百餘年。於唐則纔三百餘年耳。所謂去古未遠。精華待發。雄厚之氣。假南北宋而遺流不絕也。諺有之。唐人之韻。不有五代之文。後世不能相傳媲美。即繪畫一事。不有南北宋諸名手出。恐藝學一道。不漸滅者。亦幾希矣。當是時。人才傑出。南宗北宗之分歧。肇於此矣。南宗為王龍眠，王晉卿，二米，及虎兒，之數人者。探索於董原，僧巨然。深且久矣。至於北宗。若趙伯駒，伯驢，馬遠，夏圭，李唐，為李思訓之一脈遺傳。別南宗而稱謂北宗者也。先是有郭熙，范寬，係荆關而後。為南北宗之始。此外猶有郭忠恕之界畫樓觀。李公麟，王輝，李嵩之人物。黃筌父子之花鳥。此皆集兩漢，兩晉，六朝，及有唐，五代之衆妙。蘊蓄而來也。或以富麗見稱。或以淡逸顯著。各有擅得。各趨風尚。所以由漢晉六朝暨唐及五代而迄於宋。則體無不具。美無不備。名人之迭出。不可枚舉。或具有十三科之能。或有傍通數科而顯著。或闢發透達一科。自擅名顯者。亦指不勝屈。雖然。猶未盡也。如徐氏崇嗣崇矩。茶。又是一派。若刁光之為鳥師。昌佑之為花師。聲名亦足顯耀。不過當時以黃派為最。蓋黃筌之父子。為畫院侍詔。風靡一時。上下相從。其後有吳元瑜入院。有弟子花。思陵者。雅愛繪事。與萬乘相埒。由此而院中之畫風。始因之而漸為改變也。

(未完)

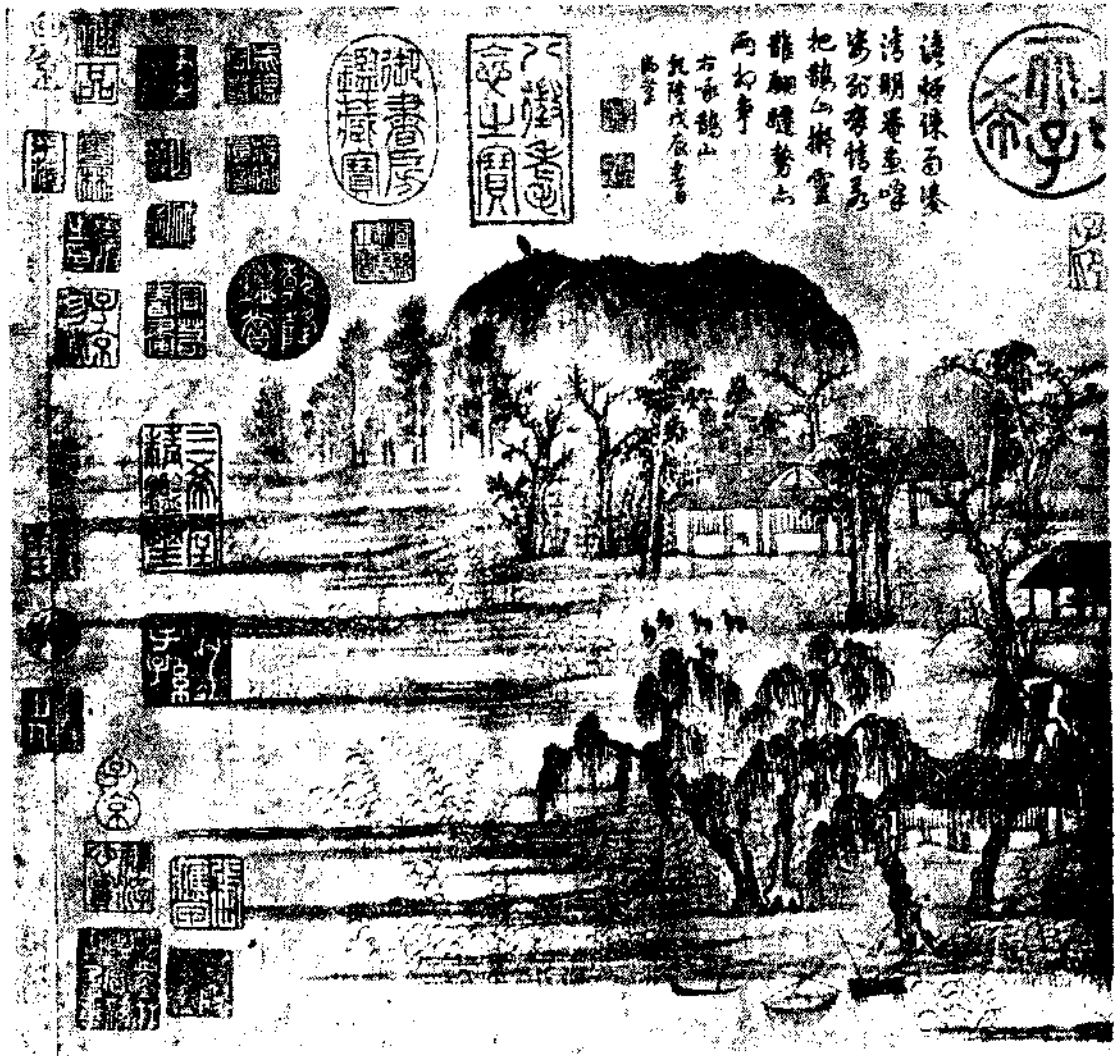
## 師雲居畫贅卷二協藝 (續)

江空曼曼釣絲風人靜翩翩葛巾影寫劍南詩意雲山有情穆然意遠  
蜀中岷峨盤結道進勢嶽環鬱奇觀甲於四大峭嶮之狀安能懸揣得之讀玉溪生并絡天彭一掌中漫誇天險劍為峰之句率意寫出求免乎平  
桃花竹影間隔春波村墟外通以石在仙源流出渠液可飲願分一瓢讀王半山詩酒酣弄筆起春風便恐飄零作紅雨覽物起興莫負韶華



元趙子昂華秋景色圖卷其三

繞屋林繁綠溪煙漾知有幽人靜處清風汎襟元道山詩無因料理黃塵了只得青山紙上看未免有情同聲一慨  
 濛吹幕府日夕返僑寓中輒展東坡先生詩以滌塵氣二女持練乞繪鏡片念余境苦早襄安能勞精神博兒女子笑顏乎願翰墨之情愈乎博奕山水之趣勝於孺牛爰撫長公集中句參斟諸家畫意作十六方曰步上西山尋野梅曰垂柳陰陰畫掩扉曰水軒花榭兩爭妍曰江上青山橫絕壁曰寺



圖之用

- (一) 記述 記述事以圖者如記物件畫像皆是。
- (二) 攷證 制度物品作圖以資考證。
- (三) 說明 意義太多難於辨別者繪畫以為說明。

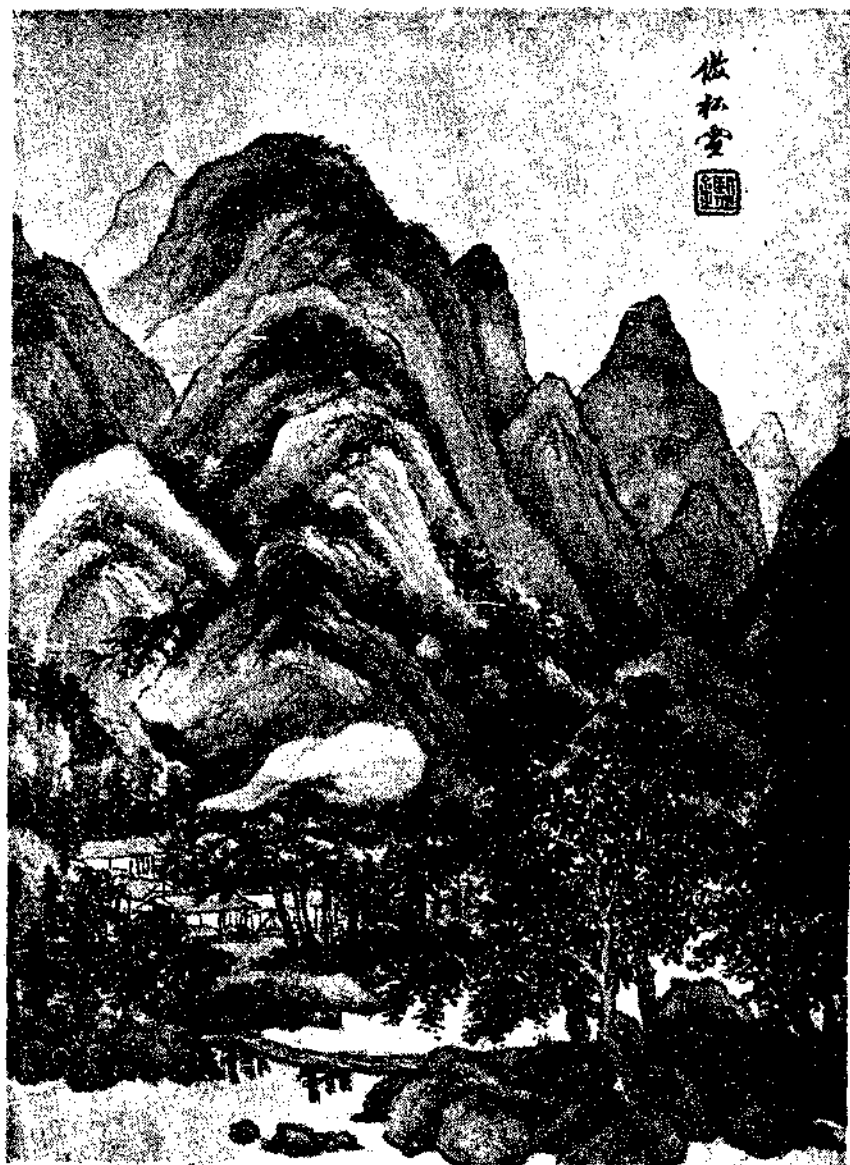
藏修竹不知門曰回首白雲生翠嶺曰橫風吹雨入樓斜曰巖頭匹練兼天淨曰清溪繞屋花連天曰抱琴欲訪水仙師曰月明小艇湖邊宿曰白畝清池傍郭斜曰結菡宴坐荒山巔曰寂歷疎松欲晚照曰水清石秀便能奇曰古驛無人雪滿庭以意造境以境娛意宗少文臥游之具乃與家人共之而塵氣即此可滌也長松落磯聲隨泉吳匏菴此句畫趣盎然幽棲子託喬陰飲甘液致足樂也  
 荒溪孤棹野趣蕭然南田翁所云一水一石而千崖萬壑不能過者元家數君子師風流衍可得承耶  
 西清詩話論王右丞詩如久隱山林之人徒成曠淡是名言也畫中南宗亦自右丞以曠淡品格啓之異世肖子要不當於形迹求之  
 詩家自樂自解不論工拙必有可傳比逢臘雪初晴朝暾微暖興有所觸就南榮前呵筆炙硯而成斯紙拙且不足更何論工然亦有自樂自解者在矣  
**繪畫源於實用說**  
 陳師曾  
 (未完)  
 繪畫原於實用之主張。為我一人之私意。近人多謂繪畫徒資美觀。諸君試觀尺頁手卷條幅等。所有之山水花鳥等。何莫非含有玩賞之意。但古時不盡然。繪畫固為美觀。若特寫一幅以供玩賞。古則無之。今通常所區別者。圖與畫為二。圖資記述。畫資玩賞。規畫山川房屋式樣。圖也。非畫也。關於圖者今可分三種。



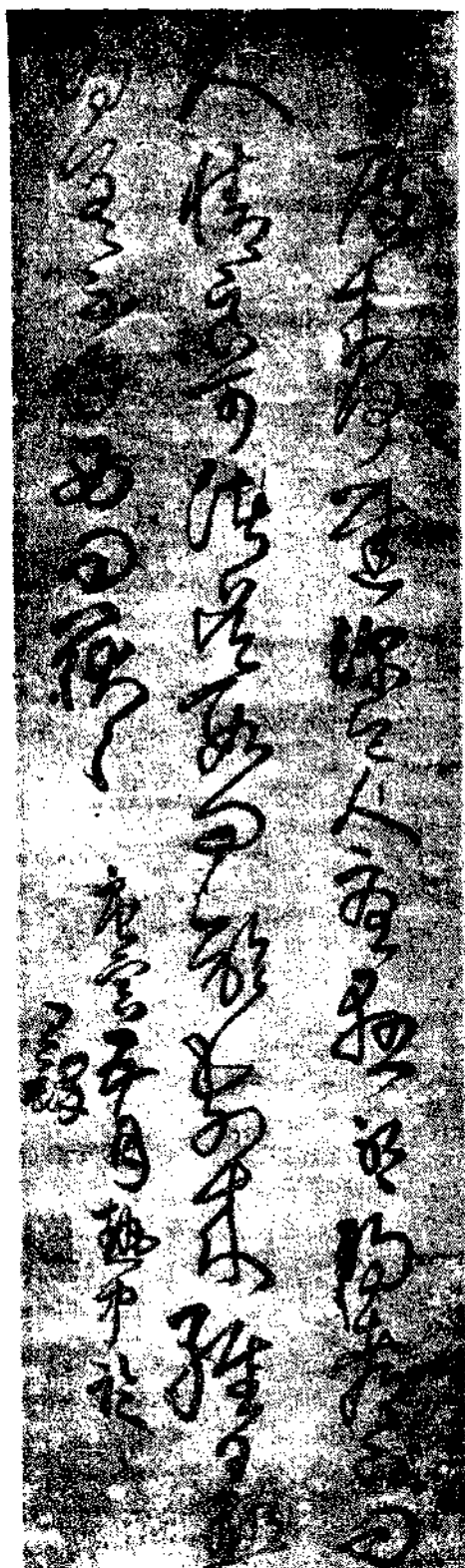
實公論畫

賀履之

古人名畫。既不可多見矣。居今而欲有所臨仿。其將何途是從。昔者宋迪之作畫也。先以絹素張諸敗壁。取其隱顯凸凹之勢。造意構象而後落墨。郭恕先作畫。常以墨漬縑絹。徐就水



明王覺斯草書立軸 (胡佩衡藏)



由上觀之。圖包括者多。而畫包括者少。古時圖畫相合。現世文明日甚。故區而為二。然古時玩賞畫少。而實用圖多。則可斷言也。圖與畫之外另有一種西文曰 Diagram。日本人譯為圖案畫。中國雖無是名。而實早有此種畫法。用在裝飾。貝李美先生。前日所云。取各種自然之物。配於器皿房屋之上。以為裝飾。即此是也。考之於古為數甚多。抑亦最早。其次為圖。發達最後者為畫。試舉數證說明之。尚書日月星辰山龍華虫作繪。宗彝藻火粉米黼黻絺繡。以五采彰施於五色。此為圖案。衮衣繡裳如王后緯衣夫人揄狄皆是。有虞氏服黻。夏后氏山殷火周龍章等類。有在衣裳者。又有在旗常鐘鼎車服者。自三代兩漢以來。見於古書者甚多。皆為吾國古時有圖案之明證。並非徒供玩賞。而以空畫獨立者。乃附之於實器。用為美觀。其主要之目的則在切於實用也。

(未完)

# 清新羅山人山水冊其十四



滌去。想其餘迹。朱象先作畫。於落墨後復拭去絹素。再次就其痕迹圖之。此皆從無法處求法者。故曰至人無法。非無法也。無法而法。乃爲至法。欲求有法之法。則莫如師古人。古大名家之於畫。凡一山一水。一木一石。莫不有當然之法。始則求其山水木石之當然。循循乎古人規矩之中。不失毫厘。久之而得其當然之故矣。又久之而得其所以然之故矣。而後可幾於畫。至於能化。則山水木石之現於筆墨間者。無一而非真境。昔人謂學書不學晉書終成下品。學畫亦何莫不然。昨與諸君詣文華殿觀清室大內之所藏矣。其大殿及東西兩內之所陳列。如唐岱，方琮，袁壽，金廷標等。內廷供奉之畫。彌望皆是。彼皆羈身畫院。濡染富貴習氣。故筆墨未免落恆蹊。其宋元以來

流傳之真跡。則有若惠崇，王銑，郭熙，馬遠，倪瓚，王蒙，趙孟頫諸家。均屬精妙之品。爲近今所罕見。次則明清諸家。如仇英，唐寅，董其昌，王翬，王原祁，恽格等作。亦屬可觀。然尚非其精者。諸君以倉卒之時間。馳馬看花。未必能一一領會。然大致亦概可想見。此後擲管自添多少古人意境。在其胸中。近日坊間印行之歷代名畫。墨法濃淡與原本不爽毫芒。大可取爲臨仿之一助。其始致力宜專擇性之所近者。心摹手追。務求得其神理。而不但形似。其繼取資宜廣。得一家之法。更能泛濫諸家。開拓其心胸。增長其誠見。

○久之邱壑內融。衆美集腕。自有超凡入聖之妙。鄙人前以臨仿王翬戴熙爲時賢病。非謂王戴之畫不工也。推美王戴。而欲上掩古人不可也。非謂王戴之不宜學也。學王戴而爲其所囿不能蒼翠衆長不可也。觀諸君所畫。有宜學王者。有宜學戴者。亦有宜學石濤錢杜諸家者。陳名迹於前。規撫其章法。揣摩其骨力。玩索其神味。日積月累。使我即古人。而古人即我。引伸觸類。抒袖予懷。有不卓然成家者乎。是故市井小夫。不見一古人真跡。私心造作。信手塗抹者誣也。末學好奇。詭僻狂怪。背棄古法。輒謂自立門戶者妄也。有志君子。宜何擇焉。



明劉完菴山水



倪高士年譜(續)

番禺 沈世良

伯眉編

順帝元統

元年癸

酉三十

三歲

二年甲戌

三十四歲

順帝至元元年乙亥三十五歲

二年丙子三十六歲

是年冬高士游蘇州本集有丙子歲十月八

日夜泊閶門將還溪上有懷友仁陸徵君詩

案顧嗣立元詩選陸友字友仁平江人著有杞翰軒彙

三年丁丑三十七歲

四年戊寅三十八歲

張丑清河書畫舫東岡草堂圖倪清閿早年

手筆也作於戊寅七月時年三十有八耳其

題語凡三十字絕不類盛年之筆故楷法尙

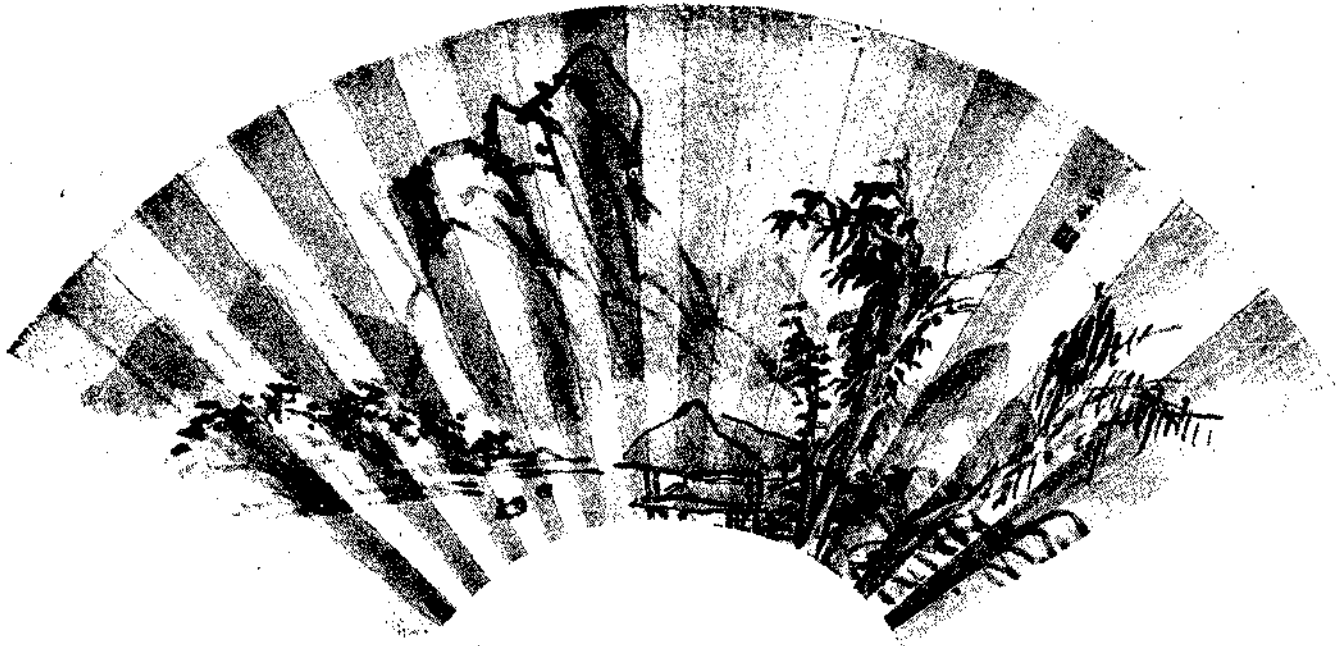
未成就乃是寫贈希賢高士者草亭中人物

有二面部衣紋極細自非秋林野興圖之比

清石濤人物山水花果册其六



明 李 流 芳 山 水 扇 面



本身上有張天雨題詠參箋上有杜瓊吳寬楊循吉三詩原係周原  
 已故物轉人劉廷美齋中樹石高古人物秀雅真劇跡也近歸溪南  
 吳氏其家有汀樹遐岑小幅吳淞山色大幅並是元鎮極品案集有與  
 全希賢詩

清 呂 學 山 水 冊 其 五



江南通志全思誠字希賢上海人洪  
 武中以耆儒徵授文華殿大學士

本集有戊寅十二月丹邱柯博士過

林下有賦次韻答之詩

案元史柯九思字敬仲台州仙居人仕至奎章閣鑒書  
 博士 又按汪士鋐松泉畫錄載柯九思清閼閣墨竹

圖白紙本中掛幅作墨竹二竿用墨輕有法雖宗文湖州又自成一家甚為濃古下作  
 一石氣韻渾厚得北苑遺意圖左款書至元後戊寅十二月十三日留清閼閣因作此



九其册畫頭指佩其高 清



五年已卯三十九歲

卷丹邱生題下有柯敬仲朱文印圖右有白文倪瓚之印經勳齋朱文印前上  
下角有奎章閣鑒書博士訓忠之家二白文印後上角有朱文敬仲畫印下角  
有項氏等印此圖至元之元  
字卞氏畫鑒考誤刊正字

六年庚辰四十歲

(未完)

存素堂絲

繡錄

(續)

虞廷績繡本為  
作服之用後世  
施於乘輿旂常  
五彩彰施以辨  
等威以表功績

女紅之事通於文章吳趙夫人繡地圖盧眉娘繡法華經鍼神之技播於書畫者也  
迨及有宋置文繡院掌纂繡招繡工三百餘人繡設專科始於崇甯繡畫之名見於  
文震亨之品題又分山水樓閣人物花鳥士林欣賞宋繡等於院畫(文震亨長物  
志卷五宋繡針線細密設色精妙光彩射目山水分遠近之趣樓閣得深遠之體人  
物具瞻眺生動之情花鳥極綽約曉曖之態不可不著一二幅以備畫中一種)趙  
松雪手寫金剛經管仲姬為繡十六應真諸天佛相文心綺思世稱雙絕筆墨餘德  
枯鐵作繪實為繡史中別開一派

明之上海顧氏以繡傳家名媛輩出顧韓希孟深通六法遠紹唐宋髮繡之真傳摹  
古今名人書畫別有會心故露香園鐵法有獨得之秘而顧繡之名震溢天下惟希  
孟真蹟等於犀鳳非如市俗所託之露香園俯拾即是也

十其册畫頭指佩其高 清



一十其册畫頭指佩其高濤



清代繡畫如粵繡蜀繡湘繡蘇繡京繡之類隨在有之不過供服御飾奩粧而已其有書卷氣韻可與翰墨爭光者必為蘭閨麗質藝林妙侶或者青燈白首苦行修持乃能精詣入神垂聲不朽固非偶然亦不能以地域限也至如道咸間之丁佩光宣間之沈壽各以心得著為繡譜丁繡世未經見沈繡以新意運舊法顯光弄色參用實寫傳習弟子幾遍大江南北顧繡之後當以沈繡為宗師

絲繡飾典章所繫固不入於賞鑑此外書畫名作人間稀有歷來收藏家偶有收錄不過於細帙縹囊中聊備一格寶笈珠林所收較廣亦僅在附錄之列余以童時篤嗜四十年來物聚所好內府及墨林麓村蕉林意園諸家所藏亦間為吾有近來藝居涉獵羣籍見有與藝事故實收傳譜錄或女紅人物諸端有關者輒依類鈔纂置之案頭用備印證茲篇隨筆

刻記於類年所得誌所自來以示兒輩本無意於刊行且於名款注釋多未諱當新得數事亦尚闕略因索觀者衆姑鈔活字

以省鈔胥年事日增心境惛發舉鈔纂諸篇屬闕君初整比公諸同好倘能於碩果僅存之今日就公私文物以科學眼光為有系統之研究俾絕藝復興古法不墜斯固童年志學所存抑亦非始願所能及矣

中華民國十七年戊辰七月之望紫朱啟鈞識

思薛齋筆記 (續)

雲湖

王又白，名易，工詩，能書畫，兼通音律，尤於雕鏤雜技等一切。巧奪天工。亦朱氏後起之秀也。

有周乃始者。字萬周。號墨山。工詩能文。亦善畫。畫畫皆味外有味。尤善刻芭蕉蘆竹。常寓意於壺觴吟咏之間。松鄰三松之後。繼之者其惟周高

二十其册畫頭指佩其高濤







胡佩衡墨筆山水



憑鶯告訴。春歸唯剩蝶游行。誰人及得癡高士。濃睡清吟過此生。風流蘊籍。可想像及之。惜其遺蹟。無從訪輯。以傳。一鱗片爪。俱爲得者寶藏也。

松壽軒隨筆 (續)

天津曹恕伯著

中郎筆論又云。書者散也。欲書先散懷抱。任情恣性。然後書之。而字體之形狀。若坐若行。若飛若動。若往若來。若臥若起。若愁若喜。若春夏秋冬。若鳥啄形。若蟲食木。若利刀戈。若強弓矢。若水火。若雲樹。若日月。縱橫有象。可謂書矣。總之。因勢成形。藉形擬態。可以神會。不可以迹求也。附題一詩。古人筆法雖充棟。無奈理微論不清。謹錄原文加已見。拙書俚句候明評。偶集鐘鼎古文

惠栢湖畫雪景山水



時與同里孫松坪陳道山張紫庭諸先生。詩話唱和。以詩酒結社。頗高尚清雅。紫庭會題墨山之書。有云。墨山筆落百幽州。書出邊關薛荔秋。萬里平沙一鈎月。損人肌骨白人頭。又題墨山所居綠暗村。有云。我友有村名綠暗。小門曲徑稱幽情。窗蘿似闌煙填就。松樹如籠雨織成。靜趣只

。得結構自然因筆勢。縱橫有象擬書神十四字。摹古并識。以就正於有道。

對文 骨立筋連筆作勢 邊跋如次  
氣虛肉實墨傳神

五代時有荆浩。嘗登太行神鉅山。四望皆古松也。因之作畫。凡數萬本。遇一老叟教之曰。少年好學。終可成也。乃示以筆法。異日訪之無蹤。浩重其所傳。而為之記。余節錄其數語。附加己意。而申言之。

凡筆有四勢。謂之筋骨肉氣。所謂筋者。筆蹟隱見。而脈絡相通。山為雲斷。樹為氣遮。隱隱連接。若孤露無依。是為無筋。所謂骨者。筆蹟挺拔。勁健險絕。一點一畫。支撐全副之精神。若柔媚無力。是為無骨。所謂肉者。墨色宜活。溼潤濃厚。且有濃中之濃。厚中之厚。為畫中之實在處。若筆死墨滯。是為無肉。所謂氣者。不期有而自有。多在遠山之前。林木之後。關係全副之神采。為畫中之虛靈處。若蹟勻色微。是為無氣。以上四勢。筋骨謂筆。尚有飛筆。肉氣謂墨。猶有焦墨。統論之。多力豐筋者勝。若多肉微骨者。即前賢所謂之墨猪也。宜戒之。是皆畫中之關鍵。學者不可不知也。若心隨手運。意藉筆成。得自然之形勢者為氣。筆墨之形蹟全消。山水之真景忽見者為韻。則為入室之語。非普通人所能領略者也。因繫一詩。胸中無法能行筆。知法筆端不敢行。用墨當然同一理。拈

### 陳梅湖畫試馬圖



### 和鏞仿劉松年烹茶圖卷



和鏞字季筆名畫家斌之稿

毫為記憶神鉅。或用漢魏筆法書之。或集摹錄鼎古文。附識。用博高明一矣。

對文 國民義重勞心力 邊跋如次  
成績東流着姓名

余以教育為有機物。能生長。能活動。有成熟。實影響文教之進退。關係國家之興衰。非偶然事也。查東西各國已有之成迹。略談一二。以概其餘。以尚武為精神。以侵略為目的者。日本也。壯士氣。雪國恥。普法之役。實歸功



唐含章女士人物山水



女士字梅生惠學詞夫人工山水用筆雋秀有唐六如遺意

米家船。

歸來

五十歸來已覺遲。寒風蕭瑟袴成絲。看雲拄杖腰能健。讀畫燒燈目未疲。伯玉平生惟寡過。達天晚歲始工詩。天台山色駕湖水。次第登臨尚可期。磊落嶽崎可笑人。芒屨蒼笠稱閒身。鷗波水竹娛佳日。清闕琴樽遠俗塵。千樹來禽供炭計。一枝麻雀作嘉賓。柴門飽飯容糶散。索句揮毫事事新。

日本畫伯佐藤華岳畫花卉



於教育。其明證也。試觀我國之教育。既醉心歐化。又步武東瀛。取彼國之精神。行此國之目的。官人瞎馬。夜半深池。可不懼哉。可不懼哉。

(未完)

石雪齋近稿(續)

武進徐宗浩

五十初度(十二月六日)

蕭蕭伯玉知非日。落落梁鴻賃廡時。投老欲從與可竹。放懷常學樂天詩。墮心風樹猶餘慟。歸思鱸菰未易期。酒肉食人鞭撻至。老萊妻語最堪思。

紅梅翠竹有深緣。歲晚相看意獨妍。埋首已甘蟬食字。折腰寧爲鶴謀田。新詩風物二千首。舊夢雲煙卅九年。一事祝天應不悞。滄江容泛



# 萬國儲蓄會

## ◀ 出人頭地 ▶

世界上惟有絕佳之人才事業方能出人頭地萬國儲蓄會即其一也

本會自創設以來營業之發達在遠東殆無倫比以獎金言 閣下月儲一樣之數目而本會所定之獎金額數銀數遠非其他同業者所能及即以儲蓄銀行言之能如本會之月增五六千餘之新戶者實罕見焉

苟詳究其故則知本會之方針係無日不以極優之方法協謀其所以利於儲戶之道而對於求其所以增加儲戶財富之方殆亦無所不用其極此二者有二十餘萬滿意之儲戶可爲鐵證君來一試當知斯言非謬也今年六月份及八月份特獎俱爲北平儲戶所得而去年北平之中特獎者凡四次

本月特獎復有增加特獎將達四萬五千餘元及頭二三四各獎每項四十四個共計一百七十八個君苟不欲增加財富則已苟欲圖之曷速加入敝會因開獎機會卽在目前乎

詳章函索即寄

北平萬國儲蓄會經理瓦臘達啓

王府井大街九十八號 電話東局一五二二號