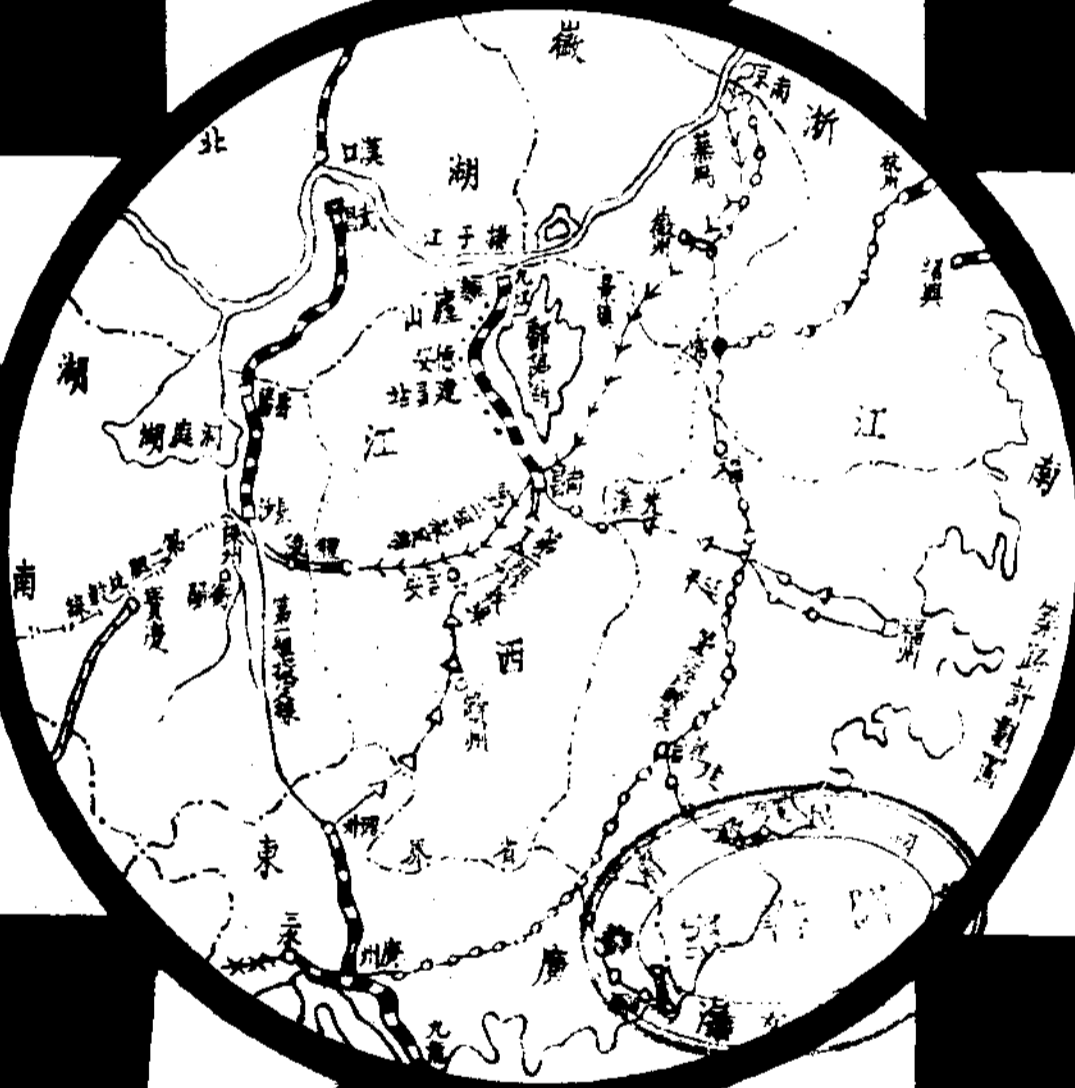


南粵鐵路月刊報

第八卷第五期



中華民國十九年五月份

中華郵政掛號認爲新聞紙類

總 理 遺 像



總 理 遺 囑

余致力國民革命凡四十年其目的在求中國之自由平等積四十年之經驗深知欲達到此目的必須喚起民衆及聯合世界上以平等待我之民族共同奮鬥
現在革命尙未成功凡我同志務須依照余所著建國方略建國大綱三民主義及第一次全國代表大會宣言繼續努力以求貫徹最近主張開國民會議及廢除不平等條約尤須於最短期間促其實現是所至囑

本局月報發行簡章

- ① 本局月報定為每月出版一次
- ② 本局員司對於本報應視同公文一律妥為保存不得散失
- ③ 本報每月發行時除分送各處課廠社與附設學校及郵寄各機關團體外其沿途各站各區由各該課轉送或來函領取
- ④ 本報除照例登送外各界均可訂閱以三個月半年全年為限
(定價見本報末頁)
- ⑤ 凡各報館各書局各學校各學社惠將所出月刊雜誌等類寄與本報交換者請直接寄本路圖書室當即原班奉答無任歡迎
- ⑥ 訂閱本報請逕向本局庶務課接洽外埠郵費均須先付空函恕不答復

本報啓事

敬啟者本報自上年第七卷第一期起至第十二期止業已完全
出刊茲於本年一月份起訂爲本報第八卷第一期每年仍爲一
卷每卷仍分十二期陸續出刊凡以前分發各處及與各公報雜
誌社等處交換者以後仍當一律按期奉寄惟本報自本年起體
例擬略事變更記載則力求詳晰但同人等學識淺陋篇幅內容
尙未完善知望
閱者時加指導並祈 海內閱博交通先進寵錫鴻文光茲篇幅
尤爲拜感所有擬訂徵稿條例刊登末頁諸希
亮察

編輯室謹啟

南潯鐵路月報 第八卷 第五期

目錄

插圖

百花洲風景

部令

鐵道部訓令奉行政院令公布現任公務員甄別審查條例施行細則仰遵照由

鐵道部令前公布鐵路員工服務條例應切實遵行並責成各該主管人員嚴密稽察員工勤怠由

鐵道部訓令茲修正國有鐵路職員征繳保證金規則仰知照由

鐵道部訓令抄發軍用運輸護照規則施行細則第三條修正條文仰轉飭所屬遵照由

鐵道部訓令奉院令各機關於更動長官時所屬官吏不得同時辭職或解職仰遵照由

鐵道部訓令抄發輸電綫路經過鐵路地面裝置規則仰遵照由

鐵道部訓令抄發修正國有鐵路員工撫卹通則仰遵照由

鐵道部訓令抄發制定本部直轄交通大學畢業生實習細則仰遵照辦理由

局 令

日 錄

二

令總務車務處爲轉奉行政院令據禁煙委員會呈以邇來水陸交通機關員役常有夾帶或代人寄遞鴉片及代用品情事飭嚴密查禁具報仰卽遵照辦理並將辦理情形具報核轉由令會計車務處茲定於五月十六日起在九江站試辦臨時寄存行李處仰轉飭知照由

令總務車務處奉部令以後查獲毒品一律移送司法機關仰遵照辦理由

令總務處奉部令據呈擬增換快槍以資護路各節業經轉呈核發訓令轉飭知照由

令各會員准全國鐵路協會函告六月二十八日至七月二日爲開會之期通令各會員知照由

法 規

現任公務員甄別審查條例施行細則

修正國有鐵路職員征繳保證金規則

修正國民政府軍用運輸護照規則施行細則

輸電綫路經過鐵路地面裝置規則

修正國有鐵路員工撫卹通則

鐵道部直轄交通大學畢業生實習細則

公 牘

呈鐵道部遵令呈覆車輛付款辦法乞核示由

呈鐵道部遵令呈覆職路各轉運棧建置堆棧及裝卸費調車費並記賬運費向來辦法各情形乞察核示遵由

呈鐵道部遵令重行規劃南昌正式車站備具圖單呈乞核示由

函覆九江地方法院看守所據請免費運輸囚糧一節本路應按部章五折辦理希查照由

函膠濟鐵路管理委員會請將特殊魚尾夾版賜寄數副俾資借鏡由

函覆鐵道部工務司檢同本路所用枕木十六方送請查照由

函覆江西省政府祕書處鐵甲車預計本月二十三日裝竣一切設備係依照保安處廖事務

股主任計劃裝置希查照由

函覆江西省賑務會據請免費運輸賑米一節因本路經濟困難請按照鐵道部運輸賑濟物品條例半價付現辦理希查照轉知由

會議紀錄 三則

工作報告

鐵道部南潯鐵路管理局十九年五月份工作報告

關於總務事項 五月份工作

關於工務事項 五月份工作 工程進步情形表
鐵工工作表

關於車務事項 五月份工作 車輛次數表

關於機務事項 五月份工作 機廠工作表

關於會計事項 五月份工作 營業進款概數旬報表

現金出納旬報表 貨物運輸統計月報單

貨物統計摘要月報單 本路材料運輸統計月報單

政府用品運輸統計月報單 鐵道旅客統計月報單

專 載

節省機車燃料之研究

教育與鐵路之關係

鐵道部最近施政情形

鐵道鱗爪

一九二九年各國鐵路狀況概述

附 錄

南潯鐵路區黨部五三濟南慘案二週年紀念告同胞書

南潯鐵路區黨部五九國恥紀念告民衆書

南潯鐵路區黨部通電

南潯鐵路區黨部五卅慘案五週年紀念告同胞書

龔局長告機務處員工書

南潯鐵路員工補習學校暨扶輪學校籌備委員會告本路員工書

南潯鐵路調驗委員會工作總報告

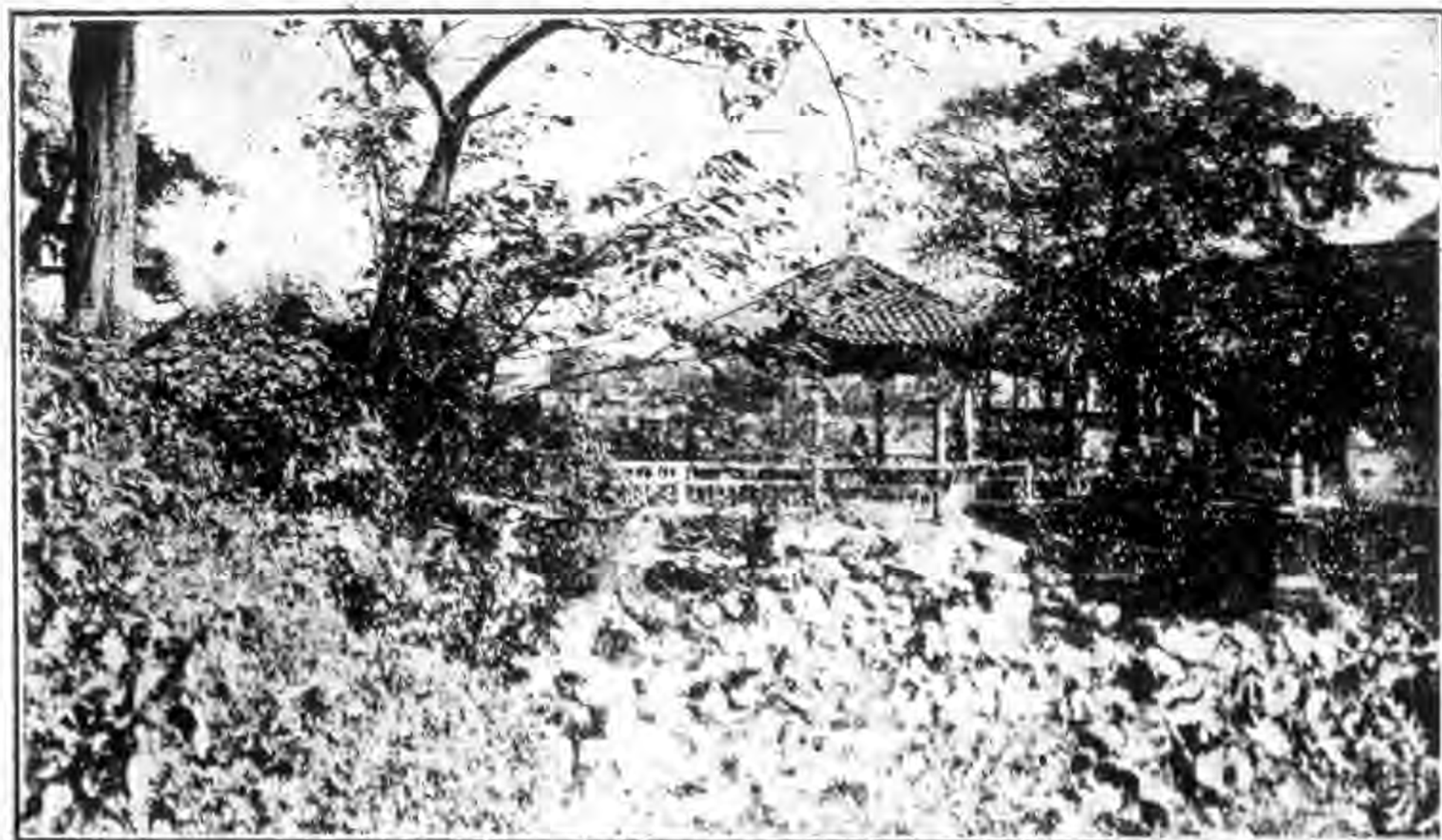


插

圖

百 花 洲

(在南昌城內東湖中心)



其一



其二

部

令

鐵道部訓令



令南潯鐵路管理局

爲令遵事案奉

行政院第一五二九號訓令開爲令知事案奉

國民政府訓令開查現任公務員甄別審查條例施行細則現經制定明令公布應即通飭施行除分令外合行抄發原條文暨附表并說明令仰知照并轉飭所屬一體知照此令等因奉此除分令外合行抄發原條文暨附表并說明令仰知照并轉飭所屬一體知照等因奉此除分令外合行抄發原條文暨附表并說明令仰遵照并轉飭所屬一體遵照此令

計抄發現任公務員甄別審查條例施行細則一份附表及說明各一份(登法規欄)

中華民國十九年四月二十一日

部長 孫科

鐵道部令

令南潯鐵路管理局

爲令遵事鐵路員工服務條例前奉

國民政府明令公布經卽通令遵照在案查條例制定之原意所以改善員工之待遇尤在提高員工之工作能率俾國營事業不至徒增負擔而無裨進行故管理方面所以考核而督率之者務須綜覈名實信賞必罰以期員工減輕生活上疾苦多得休息之時間卽以增大其工作之密度例如日常工作以計算淨工八小時爲進通常勞力不至過疲平均之休息間旣多自可充分表現其簡人能率以求敏捷故八小時工作之規定表面上似鐵路方面受有損失而實際上工作效能仍應有所激增絕不必延長時間增加助手證之各國改定八小時制度以後之成效可無疑義此次政府公布條例統合全國鐵路參差不齊情形求一公允適用方法制定各條於改良勞工生活狀況之目的之下兼顧及鐵路事業之發展現在我國實業落後各路瀕於破產如欲保障勞工利益非先使鐵路有相當之發展不可所當先從管理方法切實遵行關於鐵路工場管理細則正由本部詳酌制定另行公佈所有員工一律責成各該主管人員嚴密稽察分別勤怠逐日登記以憑彙核爲賞罰之標準本部將於各該主管人員奉行之當否以定考成各員工亦應諒解政府雙方維持之苦衷服從法律遵守勿失爲此令仰該局長轉飭遵照辦理仍隨時將辦理情形具報備核切切此令

中華民國十九年五月六日

鐵道部訓令

部長 孫科

令南溥鐵路管理局

爲令知事查前頒國有鐵路職員保證金規則現經本部參照各路情形酌予修正公布在案合行抄發該路仰即知照此令

附國有鐵路職員徵繳保證金規則一份（登法規欄）

中華民國十九年五月十日

部長 孫科

鐵道部訓令

令南溥鐵路管理局

爲令遵事案奉

行政院第一八三六號訓令內開案

國民政府訓令內開查國民政府軍用運輸護照規則施行細則前經制定明令公布在案茲將該施行細則第三條第三項酌加修改應即通飭照行除分令外合行抄發修正條文令仰知照并轉飭所屬一體知照此令等因奉此除分令外合行抄發修正條文令仰知照并轉飭所屬一體知照此令等因計抄發修正條文一份到部奉此查軍用運輸護照規則施行細則前經轉令飭遵在案

茲奉發前項細則第三條修正條文合行抄發令仰該局即便轉飭所屬一體遵照此令

計抄發修正條文一份

中華民國十九年五月十四日

部 長 孫 科

鐵道部訓令

令南潯鐵路管理局

為轉令遵照事現奉

行政院第一九一二號訓令開准國民政府文官處第三三二九號公函開逕啟者准中央執行委員會秘書處第七六八二號公函開項據津浦鐵路特別黨部執委會呈(會字七六八二號)為據第一區黨部轉據五分部呈稱擬請轉呈中央函咨國府通令全國各機關於更動長官時所屬官吏不得同時辭職或解職等情理合轉呈鑒核一案奉常務委員批交國民政府相應抄同原呈函請查照轉陳等由附抄呈一件准此即經轉陳奉主席諭交五院酌辦等因除分函外相應抄同原附件函達查照辦理等因准此查國家設官所以為民奉職辦公尤資熟練凡百官吏自當忠於所司以公務為重私情為輕所請令飭各機關於更動長官時所屬官吏不得同時辭職或解職係為慎重公務防止流弊起見自應照辦除分令外合行抄發原附件令仰該部遵照并轉飭所屬一體遵照等因奉此除分行外合亟抄發原附件令仰該局遵照并轉飭所屬一體遵照此令

計抄發原附件一件(錄後)

中華民國十九年五月廿二日

部長 孫科

抄原附抄呈

呈為據情轉呈事案據職屬第一區黨部轉據五分部呈稱報載京市劉紀文市長遷調滬關所屬五局一處竟同時辭職而劉市長亦竟一一批准此雖個人進退自由但未免大重私情有背國家設官為民謀幸福之本旨此風斷不可長擬請轉呈中央函咨國府通令全國各機關於更動長官時所屬官吏不得同時辭職或解職等情據此查所呈深切時弊此種現象確非革命政府統治下所應有為此據情呈請

鑒核施行實為公便謹呈

中央執行委員會

津浦鐵路特別黨部執行委員會常務孫鶴皋

鐵道部訓令

令南潯鐵路管理局

為令遵事查輸電綫路經過鐵路地面裝置規則業經制定公布在案除分行外合亟鈔發規則令仰該局即便遵照此令

附抄發規則一份(登法規欄)

中華民國十九年五月二十日

部 長 孫 科

鐵道部訓令

令南潯鐵路管理局

爲令遵事查國有鐵路員司工警夫役撫卹暫行通則業經本部修正爲國有鐵路員工撫卹通則公布在案除分行外合亟抄發通則令仰該局即便遵照此令

計抄發通則及請願書式一份(登法規欄)

中華民國十九年五月廿一日

部 長 孫 科

鐵道部訓令

令南潯鐵路管理局

本部制定直轄交通大學畢業生實習細則業經公布合亟抄發仰即遵照辦理此令
附抄細則

中華民國十九年五月廿一日

部 長 孫 科

局

令



鐵道部南潯鐵路管理局訓令

令總務處
車務處

爲令飭事案奉

鐵道部第四〇九三號訓令(業)內開爲令遵事案奉

行政院第一七一二號訓令開案奉

國民政府第二二八號訓令開爲令遵事案據行政院呈稱據禁煙委員會委員長張之江呈稱爲呈請事查邇來水陸交通機關員役常有藉職務上之便利夾帶或縱容他人寄遞鴉片及其他代用品者實於禁煙前途有莫大之障礙屬會職責所在既有所知未便默視當經擬具提案提交第三十三次委員會討論議決依據禁煙法施行規則第十二條之規定呈請鈞院核陳國府通令嚴密查禁期收實效等因理合錄案備文呈請仰祈鑒核轉呈實爲公便等情到院查所請尙屬可行除指令外理合具文呈請鈞府鑒核施行等情據此應准照辦除指令并分行外合亟令仰遵照轉飭所屬一體嚴密查禁務絕弊毒仍將辦理情形具報查考此令等因奉此亟應遵辦除呈報并

分行外合行令仰該部即便切實遵照辦理仍將辦理情形具報以憑彙轉等因奉此除分行外合行令仰該局遵照辦理並將辦理情形具報以憑轉呈此令等因奉此自應遵辦除令禁煙分會會同車務處轉飭各站隊遵照辦理具報核轉外合亟令仰該處即便遵照會同辦理爲要此令

總務處轉飭警務課
中華民國十九年五月十四日

局 長 龔學遂
副局長 張遠東

鐵道部南潯鐵路管理局訓令

令會計處
車務處

爲令飭事茲定於五月十六日起在九江站試辦臨時寄存行李處以解除旅客候車枯坐看守行李之痛苦惟查客車運輸通則第六十九條之規定行李交站暫行儲存者每天或不滿一天每件收費一角今起首試辦似嫌過重着減爲每件每天或不滿一天收費五分但第六十七條之行李囤存費仍照原規定收費除分令會計處外仰即轉飭知照此令

中華民國十九年五月十四日

局 長 龔學遂
副局長 張遠東

鐵道部南潯鐵路管理局訓令

令總
車務處

爲令飭事案奉

南 鐵道部(總)字第四一一九號訓令內開案奉

行政院第一七七八號訓令開案據禁煙委員會呈稱查禁煙法施行規則規定凡查獲私運鴉片

及麻醉藥品均須扣留連同人犯送交法庭依法懲處原所以一事權而維禁令乃近查各海關各

鐵路局查獲私運鴉片及麻醉藥品悉依慣例自行焚燬并不移送司法機關辦理非但與禁煙法

施行規則不合抑且流弊滋多謹擬具議案提交屬會第三十五次委員會議討論議決呈請鈞院

路 通令各省市及財政鐵道兩部轉飭所屬各機關以後查獲毒品一律移交地方司法機關辦理以

一禁令等因理合錄案備文呈請仰祈鑒核施行等情據查所請事關法令規定應准照辦除指令

暨分飭外合行令仰該部即便遵照并轉飭所屬一體遵照此令等因奉此自應遵辦除分令外合

報 行令仰該局即便遵照并轉飭所屬一體遵照此令等因奉此自應遵辦除分令外合亟令仰該處

即便轉飭警務課所屬遵照此令

中華民國十九年五月十五日

局 令

局長 龔學遂

鐵道部南潯鐵路管理局訓令

副局長 張遠東

令總務處

爲令知事前據該處呈稱擬請增換快槍以資護路各節業經呈請
鐵道部核示在案茲奉

指令(業)字第六一八五號內開呈悉查所呈各節尙屬實情已轉請總司令部照數給發候批示
到部再行飭遵仰卽知照此令等因奉此合亟令仰該處卽便轉飭知照此令
中華民國十九年五月廿八日

局長 龔學遂

副局長 張遠東

鐵道部南潯鐵路管理局通令

令各會員

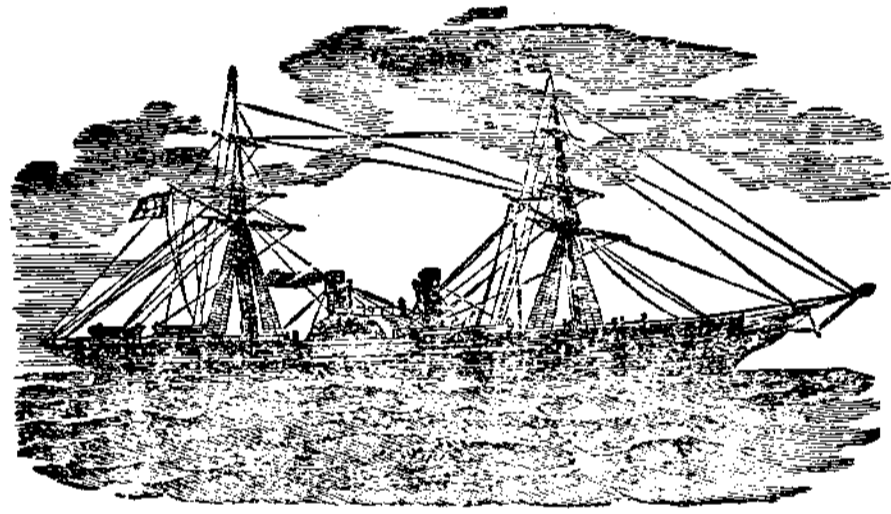
爲通令事案准中華全國鐵路協會本部第四八一函總開逕啟者查本會章程第四章第二十一
條內載本會定期大會於每年六月三十日舉行等語茲經本會第七次各部主任聯席會議決定
於本年六月二十八日至七月二日爲本會第十九次定期大會之時并依照議事規則第九第十

一各條之規定設立學術講演會員同樂及會程論文講演宣傳各委員會惟關於路事議案亟須先行徵集以便彙會審查素驗執事學術優長著述日富務望於本屆會議發抒偉論廣提要案於六月十五日以前簽名送會俾列議程至於會議事項日期處所以及游覽地點自當依據會章第二十一條二項之規定於大會二十日前再行分別通知并登報公告事關公益尙祈酌辦爲荷等因准此合亟通令各該會員一體知照此令

中華民國十九年五月廿八日

局 長 龔學遂

副局長 張遠東



法

規



◎現任公務員甄別審查條例施行細則

第一條 本條例第二條所稱政務官指須經政治會議議決任命之官吏

第二條 本條例第四條所稱各該長官分官署長長官及主管長官二種各官署職員由各官署長填載成績加具考語各官署長官由各主管長官填載成績加具考語

第三條 各該長官記載公務員平時成績須就任職三個月以上者先行填表彙送其未滿三個月者俟滿三個月時填送

第四條 本條例第五條第一款所稱特殊勳勞第六條第一款所稱勳勞除由本人開具事實外須有左列之一之證明

- (一)中央黨部或中央執監委員二人以上之證明書
- (二)國民政府之文件

第五條 本條例第五條第一款所稱致力革命十年以上第六條第一款所稱致力革命七年以上除由本人開具事實外須有中央黨部或中央執監委員二人以上之證明書

第六條 本條例第七條第一款所稱致力革命五年以上除由本人開具事實外須有左列之

一之證明

(一)中央黨部或中央執監委員二人以上之證明書

(二)省黨部

(三)特別市黨部

(四)海外總支部

第七條 本條例第六條第四款所稱高等考試指各地方縣長考試及其他專門人員之考試以荐任官用者第七條第四款所稱普通考試指各地方佐治員考試及其他與佐治員相當之考試以委任官用者

第八條 本條例第五條第二款第六條第二款第七條第二款所規定各級學校畢業之資格須提出畢業證書如不能提出時須有左列之一之證明

(一)原校之證明

(二)教育部或該管教育廳之證明

(三)公報同學錄或其他足資證明之刊物

第九條 本條例第五條第二款所稱專門之研究指有專門著作或入研究院研究實習場所實習至一年以上者

前項研究或實習須提出研究院或實習場所之證明書如不能提出時準用前條之規定

第十條 本條例第五條第三款第六條第三款第七條第三款之資格須提出任命狀或委任令如不能提出時須有左列之一之證明

(一)原官署之證明

(二)有關係之公文書

(三)公報職員錄或其他足資證明之刊物

(四)國民政府任命之現任荐任官以上二人之證明書

前項第四款證明人爲虛偽之證明時適用本條例第十條之規定交付懲戒

第十一條 本條例第五條第四款之資格須提出學校之聘書如不能提出時準用第八條之規定

第十二條 本條例第六條第四款第七條第四款之資格須提出考試及格證書如不能提出時準用第十條之規定

第十三條 銓敘部審查結果除依本條例第九條辦理外并登公報公布之

第十四條 各官署接到銓敘部審查結果後應即轉飭應領證書各員繳納證書費并兩寸半身相片二張彙送銓敘部

第十五條 銓敘部依照本條例第九條給予各種證書送由各官署轉發

第十六條 銓敘部發給證書除照章征收印花費外并依左列種類徵收證書費

(甲) 簡任官 二十元

(乙) 荐任官 一十元

(丙) 委任官 四元

第十七條 本細則第四第五第六第十各條之證明書其格式另定之

第十八條 本細則自公布日施行

附證明書格式三種

甲種 適用於本細則第四條第五條第六條所規定之黨部

證 明 書	請 求 證 明 人 年 歲 籍 貫 現 任 職 務 茲 據 右 開 請 求 人 開 據 事 實 請 求 證 明 經 本 黨 部 開 會 審 查 屬 實 確 合 現 任 公 務 員 甄 別 審 查 條 例 第 條 第 款 所 規 定 之 資 格 特 此 證 明 此 致 銓 敘 部 (某某黨部)常務委員 (署名蓋章) (蓋用黨部印信)
中 華 民 國	年 月 日

丙種 適用於本細則第十條第四款所規定之證明人

證明書	請 求 證 明 人	茲 據 右 開 請 求 人 以 曾 在	共 年	明 均 屬 實 在	等 確 知 請 求 證 明 人 曾 任 前 項 職 務 其 在 職 年	月 均 屬 實 在	如 有 虛 偽 證 明 人 願 負 法 律 上 之 責 任 此 致	銓 敘 部	中華民國	年	月	日
									證明人 (官職) (署名蓋章)			

乙種 適用於本細則第四條第五條第六條所規定之證明人

證明書	請 求 證 明 人	茲 據 右 開 請 求 人 開 具 事 實 請 求 證 明 查 核 所 開 事 實 均	服 務 機 關	屬 實 在 確 合 現 任 公 務 員 甄 別 審 查 條 例 第 條 第 款	所 規 定 之 資 格 如 有 虛 偽 證 明 人 願 負 法 律 上 之 責	任 此 致	銓 敘 部	中華民國	年	月	日	
									證明人 中央執行委員會 (簽名蓋章)			

法 規



●現任公務員甄別審查表說明

- ①官 署 即公務員現在服務之官署如現充江西民政廳科員即填江西民政廳是
- ②籍 貫 填省及縣名惟特別市不填市所在之省名如上海市上不填江蘇省是
- ③現職及等級 現職即現在所任官職如科長科員局長之類等級及簡任幾級荐任幾級委任幾等幾級之類
- ④擔任事務 即現所掌管之事如司長科長科員等須載明所掌事務又如推事須載明辦理民事刑事書記官須載明辦理何科事務惟如縣長局長等其職務有明白規定者可不填註
- ⑤入黨年月 如未經入黨只填未字
- ⑥學 歷 如在某學校畢業或歷經幾種學校畢業
- ⑦經 歷 即填載前此之經歷如在國民政府統治下曾任某職須註明到差及卸職年月如曾任國立大學教授須註明教授之期間又曾在國民政府統治下某地方高等或普通考試及格者亦歸本欄填載
- ⑧著 述 須註明已未出版已出版者并註明出版之年月日
- ⑨證明文件 如畢業證書委狀著作書類二填入并總計件數文件如有因故不能繳驗者應按現任公務員甄別審查條例施行細則第八條至第十二條之規定辦理

⑩相 片 應粘貼二寸半身相片如無照相地方得聲明隨後補繳

⑨獎 罰 記明種類外并須詳載次數

⑧性行體格 惟行須註明性質行為如何體格須註明健康程度及有無痼疾

⑦平時成績 按公務員平時之工作予以記載如司法官辦結案件科長科員等處理文書事

務之多少當否又縣長對於地方教育建設自治及剿匪禁煙各政務進行如何

財政官吏征收款額比較如何餘以此類推

⑥考 語 須就平時成績欄所舉之事實及平時之觀察加以切實評斷不得以才具優長

心思縝密等籠統之詞含糊記載

⑤等 別 考覈長官須就被考覈人員平時成績及就平時之觀察擬定甲乙丙丁四等填

載此欄

〔注意〕①本表自官署欄至證明文件欄由本人慎載自曾否受過何種獎罰欄至考覈長官

欄由長官填載

②填載本表字須端楷如字多格小須縮小字體儘格入不得另紙填載

●修正國有鐵路職員徵繳保證金規則

第一條 國有鐵路職員徵繳保證金悉依本規則行之

本部直轄之其他附屬機關比照適用之

商辦鐵路公司得適用之

第二條 保證金別爲左之二種

甲 保證現金

乙 保單

第三條 前條甲項得以本部核准之公債票或有價證券代之但不得超過現金之半額

前條乙項分爲有限保單與無限保單

第四條 前條債券之價額依票面計算已中籤還本之債券以現保金論

第五條 具保單之保證人或商號其資產或資本以及社會上之信用須調查確與保單所負責

任相當由局長決定之認爲不適宜者得令另覓殷實保證

第六條 有限保單其保證賠償金額以不逾保單內所列金額爲限

無限保單其保證賠償金額爲無限責任

在二人或兩商號以上同具一保單時應負連帶責

第七條 具有左列職司之一者應徵繳保證金

甲 掌司現金出納及證券保管者

乙 掌司材料物品之購買者

丙 掌司契據憑證材料貨物及物品之保管收發者

丁 掌司不動產之保管者

第八條 徵繳保證金之標準如左

一 前條甲項人員全年掌司款額五十分之一之數在十萬元以上者應徵繳十箇月薪額保證現金並具無限保單其不及十萬元者應徵繳五箇月至十箇月薪額保證現金並依全年掌司款額五十分之一之數加具有限保單

一 前條乙丙丁三項人員應征繳一箇月至八箇月薪額保證現金並依全年購買或保管總價百分之一至五百分之一之數加具有限保單

第九條 應徵繳保證金之職司除無限保單外其數額由局長於前條所定範圍內決定呈部核奪

第十條 有限保單依第八條計算其保證金額不滿一千元者准免具繳保單

第十二條 因薪給之改訂而薪額有變更或掌管財產數目有變動在十分之二以上時依第九條之規定改訂之

第十三條 兼職者依各該職司應繳金額分別繳納代理者由理人繳納

第十三條 自通知之日起應繳納保證現金於一個月內繳納應具保單於十日內具繳保證金額有增加時間亦同

第十四條 應繳納保證現金在三個月薪額以上確無力一次繳納時得提出相當保證經核准後

第十五條 分期繳納但至多不得延至半年逾期未繳者於薪水內扣除
因職司之更調暨薪給之改訂或掌司財產數目有變動而保證現金或保單金額有增減時應分別追加或退還

第十六條 聘雇人員有契約明訂者免予徵繳保證金

第十七條 欲將已繳之保證現金或保單更換依本規則將新手續辦理完竣始准撤回

第十八條 具有左列情事之一致公家財產受損失者除違法之部份依法辦理外以保證金抵償之

一 怠忽職務不為相當之注意處理者

一 虧欠款項者

一 竊盜侵害者

一 棄職潛逃者

一 通同隱匿舞弊者

一 對直轄職員發生以上各款情事疏於覺察者

第十九條 處分保證金應依左之順序但依其他法令應設收或充公扣罰者不在此限

一 現金

二 債券

三 在職應得之利益

四 確知爲其所有或占有之動產不動產

五 保單

第二十二條 離職失蹤或死亡時應俟後任接收清楚查明確無虧欠方准將保證金發還保單撤消

第二十三條 保證人或保證商號欲於中途退保須以書面申明理由俟飭另具保單手續辦理完竣

方准撤回保單解除責任僅憑片面信通知或登報聲明作廢者無效

第二十四條 保證現金或債券應委託國家銀行或經本部允許之銀行存儲保單

保單應由局長指派人員負責保管

第二十五條 銀行存儲保管之現金債券應填給存單與繳納保證金人收執

第二十六條 存單遺失者得聲請補給原單作廢

第二十七條 存單非經路局主管及繳納保證金人雙方署名蓋章不得提取但依第十八條處分者

得由路局聲明原因知照銀行單獨提取

第二十八條 保證現金之存息爲年息四釐於每半年結算其所繳債券仍給原息

第二十九條 本規則施行細則另定之

第三十條 本規則自公布之日施行

◎修正國民政府軍用運輸護照規則施行細則

第三條第三項

三·軍用電信電話電燈器材但無線電材料應照交通部無線電材料進口護照辦法辦理

●輸電線路經過鐵路地面裝置規則

一輸電線路包括電報綫電話綫電燈綫及其他一切電綫

二輸電綫路如須經過鐵路地面時輸電綫路主管機關應先申敘理由并遵照本規則詳列裝置辦法繕具圖說函請鐵路當局核准後方得施工

三輸電綫路應擇適宜之處與軌道作直角橫跨鐵路其輸運綫高度應距軌頂九公尺以上

四輸電綫路在鐵路地面及鐵路電綫上面經過時須用包皮電綫以免危險及影響鐵路電綫電流

五輸電綫之下應架設鐵絲網以防電綫下墜鐵絲網之高度應距軌頂八公尺以上并不得礙及鐵路電綫

六輸電綫路橫跨鐵路時在軌道兩旁之電桿須用鐵柱或鐵筋洋灰柱其電桿間距離不得大於四十公尺電桿入土深度應為電桿長度五分之一最少限度不得淺於一·五公尺每一電桿并須用鉛綫二根向外拉繫俾於電桿傾倒時不致礙及軌道

七軌道兩旁之電桿不得埋於路基岸坡之上如路基為路隄時則電桿應距隄脚二公尺以外如路基為山塹時則電桿應距山邊水溝二公尺以外其距離最近鋼軌至少須在四公尺以外

八軌電線不得附挂於鐵路電桿之上并不得在停車場內經過

九架設上項輸電綫路時應由鐵路工程司指定適宜之經過地點一切工程隨時會同辦理

十輸電線或其電桿之架設如違背上項規則時鐵路當局得不予通知隨時拆去

十一經過鐵路之輸電綫路依照上項規則敷設後如鐵路當局認為必要時得隨時通知輸電綫路

主管機關將輸電綫路遷移輸電綫路主管機關不得異議因遷移所用各費應由該主管機關
擔負

十二本規則自公布日施行如有未盡事宜由鐵道部隨時修正之

◎修正國有鐵路員工撫卹通則

第一條 本通則除國有鐵路之外籍人員訂有合同外凡服務於國有鐵路之職員雇員暨長雇
之職工夫役等因執行職務以致死傷或在職積勞病故者皆適用之
鐵路警察撫卹除另有規定外得適用本規則辦理

第二條 因執行職務死傷者分左列三等

一等致死者

二等殘廢不能工作者

三等傷病一時不能工作者

第三條 因天災事變非人力所可抵抗以致前條第一等之事故者應按其在路服務年數給予

遺族一次之左列撫卹費

服務一年未滿者	十二個月平均薪資
服務一年以上三年未滿者	十三個月平均薪資
服務三年以上五年未滿者	十四個月平均薪資
服務五年以上七年未滿者	十五個月平均薪資
服務七年以上十年未滿者	十六個月平均薪資
服務十年以上十五年未滿者	十八個月平均薪資
服務十五年以上二十年未滿者	二十個月平均薪資
服務二十年以上二十五年未滿者	二十二個月平均薪資
服務二十五年以上者	二十四個月平均薪資

爲保存本路利益明知危險奮勇救護以致前條第一等之事故者除依前項所列撫卹費給予其遺族外并得由路局呈請鐵道部另行給卹因過失以致前條第一等之事故者應按其出事情節暨路局所蒙結果核給撫卹費最多不得逾本條第一項所列之半數

第四條

因執行職務而致死亡者除依照前條給予卹費外并得由路局另給喪葬費五十元前項喪葬費於遺族領撫卹費時一并發給但死亡者遺族全無或居住遠方不及趕到棺殮者得由其僚友呈由主管人員轉呈所屬路局核給以營治喪葬對於遺族不另給

喪葬費

第五條 因執行職務而致第二條第二等之事故者其撫卹辦法依照鐵路員工服務條例第十九條第二項之規定

第六條 因過失以致第二條第二等事故者得按其出事情節暨路局所蒙結果核減其給養數額
因執行職務而致第二條第三等之事故者應依照員工服務條例第十九條第三項之規定辦理

第七條 前項事故因蹈險奮進而發生者得於一年內給與全薪作為津貼因不可抗力而發生者得於半年內給與全薪作為津貼因過失而發生者得於三個月內給與全薪作為津貼

第八條 在職已滿三年暨三年以上積勞病故者得由路局按其服務年數依左列之規定分別酌量給卹一次

- | | |
|-------------|---------|
| 服務已滿三年 | 一個月平均薪資 |
| 服務三年以上五年未滿者 | 二個月平均薪資 |
| 服務五年以上七年未滿者 | 三個月平均薪資 |
| 服務七年以上十年未滿者 | 四個月平均薪資 |

服務十年以上十五年未滿者

六個月平均薪資

服務十五年以上二十年未滿者

八個月平均薪資

服務二十年以上二十五年未滿者

十個月平均薪資

服務二十五年以上者

十二個月平均薪資

第八條

因病在鐵路醫院治療者其醫費由路局負擔以三個月為限其給薪辦法應依鐵路員工服務條例第十七條之規定

工服務條例第十七條之規定

第九條

在鐵路醫院治療期限屆滿後六個月內（病前服務十年以上者則十二個月內服務

二十年以上者則二十四個月內）治療未愈因而病故者得按照第七條給卹但須自

治療期限屆滿日起按月取具西醫（無西醫處則中醫診斷書一份呈由原主管人員

轉呈路局備案中斷者以病愈論不得補送

第十條

關於服務年數及撫卹費之計算法

甲服務年數之計算法

一繼續在一路局服務者按其年數計算其撫卹費由該路核給曾在一路局服務一年以

上非因過失離職而再由該路局任用照章得接算前資者同

二由一路局調往他路局服務者合其在該各路局服務年數計算其撫卹費由撫卹事故

發生時之路局核給

曾在一路局服務一年以上非因過失離職而再由他路局任用照章得接算前資者同
三由路局調至鐵道部或由鐵道部(或前交通部)調往路局服務者合其在鐵道部(或前交通部)及在一路局或各路局之服務年數計算

撫恤事故在路局服務中發生時其撫恤費由該路局核給在鐵道部服務中發生時由路局發給薪資者其撫恤費由該路局核給由鐵道部發給薪資者其撫恤費由鐵道部按照本通則核給

曾在路局服務一年以上非因過失離職而再由鐵道部任用照章得接算前資或在鐵道部(或前交通部)服務一年以上非因過失離職而再由路局任用照章得接算前資者同

乙撫恤費之計算法

一以撫恤事故發生時之月薪為起算額

二正額薪資以外之各項給費概不得合算

三按日給薪者以日薪之三十倍為一個月薪資

四自事故發生之月起按月將以前實領薪資累積總數遞推至本通則規定撫恤費之月數為止再以此月數先除後乘即為應給之平均薪資

其按日給薪者即自事故發生之日起將以前實領薪資以三十倍為一個月累積總數

第十二條 遞推至本通則規定撫恤費之月數為止再以此月數先除後乘即為應給之平均薪資因執行職務致而死亡者或在職積勞病故者之撫恤費受領遺族依左定之範圍及順序

屬於男性者其妻其子其孫及孫女其父母其祖父母其子之妻其孫之妻其兄弟姊妹（其妻其母其祖母其子之妻其孫之妻均限於未再醮者其女其孫女其姊妹均限於未出嫁者其子女其孫及孫女其兄弟姊妹均先長後幼）

屬於女性者其夫其子女其孫及孫女其夫之父母其夫之祖父母其子之妻其孫之妻其本身之父每其本身之祖父母（再醮出嫁長幼之限制同前）

第十三條 前條之撫恤費須經主管人員及醫士切實證明由遺族填具請願書並覓相當保證人出具收領證呈請長官核給須在六個月以內受領

第十四條 死者靈柩經由鐵路運回原籍及其他地方埋葬者其靈柩及護柩一人之運費全免

第十五條 本通則施行後所有各路局關於撫恤規章一律廢止

第十六條 本通則如有未盡事宜得由各路局呈請鐵道部修訂增補

第十七條 本通則以部令公布之由公布部令達到各路局之日起施行

附請願書格式

撫恤請願書

中華民國 年 月 日 請願者 印	死者姓名		死 亡 狀 况		郵 金 額 醫 士 診 斷 處 長 簽 註 局 長 批 示		
	職 務		地 點	原 因			
	任職年期		請 願 書				
原受薪額		姓 名	年 歲	籍 貫	住 址	職 業	與死者之關係

鐵道部直轄交通大學畢業生實習細則

第一條 交通大學畢業生分發實習辦法除實習通則已有規定外均依照本細則辦理

第二條 交通大學畢業生經本部分發各路實習應於奉文後一個月內親赴派定路局報到並

將報到日期呈由路局轉呈本部登記一面自行呈報學校倘逾期不到或已報到而自行離職除確有正當理由先行呈部聲明核准者外應以放棄分發論嗣後不得再請分發

第三條 實習生報到後應由路局按照所習學科及實習通則所定期限安定實習程序時期細目等項呈部備核一面督飭逐項分期實習以所習學科得全部證驗之機會爲主要目的

第四條 實習生在某一部分實習期內應由路局指定該部分首領或富於學識經驗人員負責隨時指導並考核其勤惰與成績指導員姓名職務資歷應一并報部查考

第五條 實習生在實習期內應絕對服從指導員之指揮如有所請益指導人員應虛心講授不得敷衍塞責

第六條 實習生如不受指揮潛心實習經主管長官或指導人員認爲成績不良應由局予以警戒如再不勤奮實習得延長其實習期限至多一年經延期後仍無造就希望者應縷陳事實呈明本部核示辦理

第七條 實習生應按照實習通則第九條規定逐日將實習事項編爲報告每月交由指導員呈送該管長官核閱每屆三個月由局長詳核實習情形出具切實考語呈部審查

第八條 實習生如因研究及試驗其所需材料用品應由路局酌量供給

第九條 各路實習生實習狀況及指導員指導情形每半年應由部派員詳加考查觀其成績

第十條 交通大學對於派赴各路實習生亦應隨時函詢路局或派員調查其實習成績爲施教之參考

第十一條 實習生在實習期內除實習通則及本細則規定外應與路局局員受同等之待遇路局一切規章並應遵守之

第十二條 凡實習期滿成績優良無論授職與否均敘薪八十元每半年考成一次擇其勤勞較著者加薪十元至一百元爲止以後如補授實職其加薪晉級及考績各辦法均照路局現行規章辦理

第十三條 在本細則未頒布前凡派路實習多年之畢業生得由路局考核其工作成績重新核定其薪給數目但以至一百元爲度

前項畢業生如已補實職照國有鐵路局職員薪給等級表其職位規定最高薪額不及一百元者改敘至該職之最高額爲止

第十四條 本細則自公布日施行如有未盡事宜隨時以部令修正之

公
牘

南壽鐵路管理局呈

呈爲呈覆事案奉

鈞部篠電內開南壽路局覽文電悉應准撥交該路蓬車念輛價約五百三十五金磅仰將付款辦法籌議復奪等因奉此正遵辦間復奉

鈞部四月二十八日第四〇五三號訓令(工)內開案查本部以比庚款向比公司墊購四十噸蓬車及敞車各一批茲撥該路蓬車二十輛約於本年十月底起運至九江卸貨該項車價每輛約英金五百三十餘磅確數應俟詢明運費後再行飭知此項車價應由該路於一年內攤繳歸墊仰將分期攤付數目詳細籌議復憑核奪此令等因奉此竊查職路近因江西境內匪共遽起客貨不旺收入銳減現聞江西省政府對於勦匪已具有整個計劃果爾則數月以後匪共肅清營業必大起色擬自本年十月起每月由營業收入項下撥洋一萬元匯存

鈞部以充購車之用儘一年內如數歸墊所有遵令籌議車輛付款辦法各緣由是否有當理合備文呈覆



鈞部鑒核伏乞

指令祇遵謹呈

鐵道部 次長
部長 次長

南潯鐵路管理局局長龔學遂

副局長張遠東

中華民國十九年五月六日

南潯鐵路管理局呈

呈為遵

令呈覆仰祈

鑒核示遵事案奉

鈞部本年五月二日第五九零七號指令(業)內開總字第六四零號呈暨章程均悉查(一)各轉運棧所建堆棧是否在鐵路界線之內(二)所建之堆棧如係在鐵路界線之內其房屋貨場內路局代建抑由商棧自建有無鋪釘道岔其地畝道租金如何規定商棧租用地畝道岔道有無與路局訂立合同(三)裝卸費及調車費等項向來如何核收有無規定私岔官岔分別收費(四)記帳運貨向來辦法若何有無訂立專章均未據該局呈明無從核辦仰即將上開各節分別查明具報

以憑核飭遵示爲要此令章程存等因奉此遵即將上開各節逐一呈明如下(一)查捷成同記等六轉運棧所建堆棧均係正式房屋均在職路界線以內(二)查職路於民國六年始試行通車所有設備多係因陋就簡尋常客車猶虞中輟對於貨運更難兼顧而原定南潯終端兩大站貨運碼頭又屬一片荒地未開闢主其事者深知貨運爲養路之源堆棧爲致貨之本無如當時收入甚微借債支持苦無能力及此於是因時制定一面由職路護設公用岔道不另取租以便裝卸一面招致轉運業投資依傍岔道經營貨棧酌收地租訂立轉運契約予以相當便利由是堆棧次第林立貨運因之擴充此職路堆棧係由商棧自建及岔道未另收費之所由來也至堆棧地租金除與各前棧訂有合同外另有租賃契約每畝歲收租金二百元(三)查該捷成轉運等棧因有第二項歷史之關係又未租有常用岔道故調車費向未核收又該棧等在民國十五年前與職路訂約運貨時均許其自行僱夫裝卸貨物職路不取裝卸費迨民國十五年溫前局長將各該棧合約取消後職路對於各該棧運貨遂照普通貨主運貨章程徵收裝卸費而各該棧前呈所稱裝卸自我費須繳他之流弊因之而生業經職局於總字六四〇號呈內詳報在卷(四)查該棧等在民國十五年前與本路訂有合約時係記賬運貨施行以後尙無流弊其辦法係預繳運費若干元如記賬數目已達預付金四分之三轉運棧須立將所記之賬如數繳清否則即將記賬權利取消改爲現付此種辦法均係列入合約之內并無另訂專章奉令前因理合將各該轉運棧前訂全式合同抄呈一份并遵照上開各節逐一呈覆

鈞部伏乞

鑒核示遵謹呈

鐵道部 次長
部長 次長

附抄呈各轉運棧前訂全式合同一份

南潯鐵路管理局局長龔學遂

副局長張遠東

中華民國十九年五月十四日

南潯鐵路管理局呈

呈為遵令呈覆仰祈

鑒核示遵事竊職局前呈擬建南昌正式車站業經附具預算書表呈乞

核示在案嗣奉

鈞部上年十月二十三日第二七七〇號指令內開呈暨各附件均悉查該路營業經濟現狀均非優裕一切建設應以適敷需用為標準南昌車站除售票電報候車行李等室外有一部分為駐車務段長站長辦公室再有一部分為員司佚役等住室便可敷用其樓上之會議室寢室等均無增設之必要原圖過事舖張尙鮮實用應行發還仰該局長等遵照另行計劃估算呈候核准再予飭

遵此令圖單說明書發還等因奉此當經轉飭職局工務處遵照辦理去後茲據該處覆稱奉令後
遵即重行規劃切實估計共需建築費銀九千九百〇一元八角二分并造具圖樣說明書預算單
送乞核轉等情前來理合檢同圖單備文呈
鈞部鑒核是否有當伏乞

訓示祇遵謹呈

鐵道部 次長
部長

附呈圖樣暨說明書預算單各一份

南海鐵路管理局局長龔學遂

副局長張遠東

中華民國十九年五月十七日

鐵道部南海鐵路管理局公函

逕復者案准

台函略以

貴所人犯口糧每月約須五十餘石擬直接由南昌採買運海請援例免收運費等因准此查鐵道
部定章公家用品由車裝運按五折收費此後

貴所運輸囚糧請派員攜帶正式公文向起運站接洽敝路自當按五折收費以符部章准函前因相應函復請煩

查照此致

九江地方法院看守所

鐵道部南潯鐵路管理局啟

中華民國十九年五月二日

鐵道部南潯鐵路管理局公函

逕啟者查敝路開始施工時即採用漢陽七十六磅鋼軌計已敷設五十餘哩嗣以經費不敷於民初續借日債因合同關係搭用日式六十磅輕質鋼軌接修南昌一段計二十餘哩民五通車後歷年修養上最感困難者厥惟魚尾夾版一項緣該兩種軌條銜接處高低頗不一致所用夾版係以漢陽式改製經燒煨切斷後已趨薄弱所以往往被車軋斷正擬設法改善因聞

貴路亦有同樣情形惟此種特殊魚尾夾版係從美國定造擬懇

賜寄數副俾資借鏡如荷

俞允實深竊感此致

膠濟鐵路管理委員會

南潯鐵路管理局啟

中華民國十九年五月三日

鐵道部南潯鐵路管理局公函

逕復者接准

貴司本年四月十二日公函內開逕啟者敝司爲調查各路所用枕木情形以便審核研究起見擬請貴路將所用各種枕木每種截取長十英吋寬四英吋原一英吋之樣木各兩塊一塊在木之近心處截取一塊在木之近邊處截取并將木名(中英文)產地原購價格以及該木截取部位及購買時年月一併載明木上前面右角該木請用手鋸截取左上兩邊用鉋鉋光右下二邊留毛紋不必鉋前後兩面前面鉋光後面留毛以便考察質紋相應函達貴局即希查照辦理至深緬盼等因并附說明圖一份准此自應照辦惟查敝路所用枕木共計八種茲經分別截取於各枕木上加說明准函前因相應檢同枕木十六方函送

貴司請煩查照爲荷此致

鐵道部工務司薩

計函送枕木十六方

南潯鐵路管理局局長龔學遂

副局長張遠東

中華民國十九年五月二十一日

鐵道部南潯鐵路管理局公函

逕覆者案准

貴處函開逕啟者頃奉

主席魯諭南潯路爲本省咽喉關係重要近來時有匪警深恐貽誤機宜速函南潯路局趕裝鐵甲車二輛以資應用等因奉此相應函請貴局查照趕急裝置鐵甲車二輛以利軍用所有裝酌情形及裝竣日期并希隨時函告爲荷等因准此當即飭交敝局機務處查照辦理去後茲據該處覆稱該項鐵甲車現已飭工加班趕裝預計本月二十三日裝竣至該車一切設備係依照省政府保安處事務股廖主任士翹計劃裝置等情呈報前來相應函達請煩查照爲荷此致

省政府祕書處

鐵道部南潯鐵路管理局啟

第 八 卷 第 五 期

中華民國十九年五月二十二日

鐵道部南潯鐵路管理局公函

逕覆者案准

台函以本省各屬所存米穀皆無半月之糧曾經敝會出由上海辦米運省護照并呈請

江西省政府轉令貴局如有由滬運米到潯一律驗照免費放行在案相應函達如遇持照運輸振米過潯希一律免費放行以維民食等因准此查敝路日來營業不旺收入銳減員工薪餉積欠數月機油煤炭又累計欠款數萬拮据情形莫可名狀前奉

省府電令免費運輸該項振米當經敝局呈復請照

鐵道部運輸振濟物品條例核收半價現款俾鐵路災民雙方困難得資兼顧在卷茲准前因相應函復即希按照敝局呈復

省府半價收現運輸辦法轉知賑米運商查照爲荷此致

江西省賑務會主席王

鐵道部南潯鐵路管理局局長龔學遂

副局長張遠東

中華民國十九年五月二十三日



會議紀錄



◎鐵道部南粵鐵路管理局總務處第十四次警務會議紀

錄

地點 會議廳

時間 十九年五月一日上午九時

出席人員 朱應會 蕭厚謙 袁亮 趙善輔 鄭文緯 歐縱鴻 夏仲

主席 朱應會

紀錄 夏仲

開會如儀

(甲)報告事項

主席報告此次馬黃兩站相繼發生匪警皆由沿駐各站之保安隊兵力單薄兼之武器又不精良甚為遺憾將來必須擴充隊兵至三百人左右槍枝亦同時儘量補充自可收安全無慮之效但未實行擴充以前尤望各位同志督同現駐各站兵警隨時加意防範以資保衛而重安甯是所厚望

宣讀第十三次議決案

(乙) 討論事項

警務課長蕭厚謙提議擬請將保安隊一律更換快槍各警務段亦一線增加槍枝以厚實力而查禦匪案

(決議) 呈局核奪

保安隊長袁亮提議擬請發大黑板粉筆以便訓練士兵案

(決議) 由處轉飭庶務課照辦

南新警務長提議南站地處廣闊警察槍枝過少如何防範案

(決議) 仍由該警務長隨時相機防範並飭長警嚴密梭巡以期客貨安全
涂德警務長鄭文緯提議

(一) 擬請從新裝置涂站欄杆而維秩序案

(決議) 呈局核奪

(二) 本局嗣後各項油印通令擬請分發各段以資查閱案

(決議) 由處轉飭文書課照辦

馬九警務長趙善輔提議以後各站停放貨車擬請知照車機兩處飭令集中在一律俾守望警不致顧此失彼而維客貨案

(決議)呈局核奪

◎南潯路厲行節約運動委員會第一次常會會議紀錄

地點 本路黨部會議廳

時間 五月一日午后三時

出席委員 倪驥德 孔憲墀 孫祖蔭 楊志章 張遠東 熊洪霖 假 黎開繩 假

主席 楊志章

紀錄 劉沛光

(甲)報告事項

略謂今日開第一次常會係遵照前次成立會所定每月第一禮拜四與第三禮拜四爲開會期間在此成立之始關於各項事件頗多亟應從長討論以資進行現查京內外各機關均對於節約運動異常認真本路所有職工達二千人自應力事節約以爲民衆表率本會所負任務甚大請大家努力進行庶不負本會設立之本旨

(乙)討論事項

(一)主席交議本會印信應請管理局製發以資啓用案

(決議)呈局製發

(二)主席交議本會辦事細則業經擬就請逐項審查通過以資施行案

(決議)照審查通過

(三)主席交議本會各股幹事及助幹應如何指定人員担任請公決案

(決議)呈局委派

(四)主席交議本會進行節約事項應請查照本會組織規程第三條所列五項切實規定案

(決議)一三三三項交計劃股一星期內擬具方案交會審查四五兩項暫緩進行

茲依本會第一次常會議決案查照組織規程第三條進行各事項擬具節約辦法如左

(甲)關於禁止不正當而消耗最大之娛樂辦法

查嫖賭煙酒皆為消耗之尤以之娛樂雖足謀片時之快感而最後苦惱除耗財外傷身敗德亂性種毒諸害咸備且或因此而荒怠工作實有急需禁止之必要茲規定處分辦法如次

①嫖 絕對禁止違者初犯申斥再犯記過三犯開除職務

②賭 (子)牌九搖攤等賭博絕對禁止違者處罰同前

(丑)麻雀撲克等娛樂以不用金錢計勝負為原則違者議處

③煙 (子)鴉片 犯者交禁煙調驗委員會調驗

(丑)捲煙 以不吸食為原則尤其在辦公室內絕對禁止違者罰薪

④酒 (子)外國酒絕對禁止購飲違者罰薪

(丑)本國酒除招待賓客得用外以不飲用為原則

(乙)關於規定慶弔酒筵之應酬費辦法

慶弔酒筵第項應酬不過友誼間感情之表示乃本路年來此項應酬較往昔倍增長此以往員工之感此隱痛者當不在少數茲規定限度如後

(一)慶弔費 (子)薪工在五元以內者不得過半元

(丑)薪工在百元以內者不得過一元

(寅)薪工在二百元以內者不得過二元

(卯)薪工在二百元以上者不得過四元

以上四項規定之數如超過者申斥

(二)酒筵費 除重大慶典或招待外賓外其餘酒筵費用限每席以八元為度逾此申斥

(丙)關於提倡國貨力戒奢侈辦法

國貨之應提倡盡人皆知當此國步艱難民生凋敝之際宣行節約主義乃為唯一生路茲規定取締辦法如後

○服飾 (子)洋貨禁用違者議處

(丑)國貨材料取樸實顏色忌嬌豔違者申斥

○用品 除醫藥書籍或本國尚無此項代用品而又為必需者外絕對禁購洋貨違者懲戒

上列○(二)兩項所規定倘能證明本辦法施行以前購備者得免予置議

●南潯鐵路員工補習學校暨扶輪學校籌備委員會第一次 籌備會議紀錄

地點 管理局會議廳

時間 五月二日下午三時

出席人員 朱應會 嚴壽祺 張萬寶 夏德 盧賢彬 吳萱

主席 朱應會 紀錄 劉沛光

開會如儀

(甲)報告事項

○主席報告略謂近奉 局長手諭關於籌備員工補習學校暨扶輪學校指派出席諸君為委員並指定鄙人為主席委員限五月五日成立惟查扶輪學校各國有鐵路多已舉辦本路未便獨付闕如茲因時間問題擬先從員工補習學校辦起然後再行舉辦扶輪學校但 局令限期迫促自應積極籌備至進行手續如何請諸君各抒意見為盼

(乙)討論事項

一·張委員萬寶提議員工學校(一)課程分國語——英文——算術——繪圖四種(二)校址在機廠隔壁(三)教員由籌備委員會聘請或由會呈局指派

決議照原案通過將教員呈 局指派

二·主席提議籌備限期太促如五月五日趕辦不及應即延期以十五日為限
決議 通過

三·夏委員德提議員工授課時間每日須散工時入校
決議 通過

四·主席提議凡員工報名入校補習應帶有強制性
決議 通過

五·主席提議本會籌備程序須先將校屋修理完好
決議 由庶務主任負責

六·主席提議本會應設立左列四部職員公推呈 局委派

①文書部 主任周勉齋 幹事 賴嘉毅 張 異

②教務部 主任嚴壽祺 幹事 胡昌煥 蔡夔龍 李 煥 黃占元

③庶務部 主任吳 萱 幹事謝鴻池 史美夔

④交際部 主任張萬寶 幹事夏 德 羅運芝 盧賢彬 張心林 趙達旺 蕭厚謙
宣傳部

徐 燦 張先進

決議 公推上列諸職員呈 局加委



工作報告

◎鐵道部南潯鐵路管理局十九年五月份工作報告

△關於總務事項

(一)文書



案卷種類	件數	附記
任免案卷	六十八件	
法規案卷	十五件	
經濟案卷	五十六件	
教育案卷	十四件	
勞工案卷	八十三件	
建築案卷	三十八件	
業務案卷	四十七件	

工作報告

黨 務 案 卷	九	件
國 務 案 卷	三 十 八	件
雜 務 案 卷	五	件
民 業 鐵 路 案 卷	四	件
汽 車 路 案 卷	無	
圖 表 書 籍 案 卷	二 十 七	件

(二) 警 務

- (一) 招領銅鈔 南昌客車抵潯有旅客遺放錢袋一件經站警查獲呈報馬九段當眾核算計雙銅鈔四十四千三百四十文出示招領三天無人認領着繳交會計處收存
- (二) 增加囚糧 查各警務段拘留違警人犯每日口糧原定每名一角八分現因米價騰貴殊屬不敷着自本月起每日每名增加二分以示體恤
- (三) 查禁縱畜 路軌上縱放牲畜關係行車安危早經嚴禁在案乃鄉僻民衆積久玩生本月行車仍有碾斷牛蹄及碾斃小猪情事仰警務課轉飭所屬從嚴查禁以維安全
- (四) 破獲竊案 瑞豐轉運棧具報被竊棉紗一件又九包除通令協緝外派保安隊特務員余克

霖會同偵緝長員嚴密偵查旋在九江緝獲竊犯并在德安緝獲真贓一併移送法院訊辦

(五)處罰違警 鄉人劉家移在路軌上散放耕牛經南新警務段查獲着處罰八元以示懲儆而儆效尤

(六)裁汰巡警 各段巡警名額過多茲為撙節路款起見着先將老弱巡警淘汰十名嗣後遇有缺出再行停補十名以適合裁汰二十名為度

(七)添購槍枝 本局自警察保安隊改編而後將第一排組織駁壳槍隊以壯聲威而厚實力但陸續所購槍械尙屬不敷特添購德造駁壳手槍一枝以資編練

(八)分別記過 巡警胡春山值班偷安行動腐敗吳作祥不待准假擅行離段李成英不明職務敷衍因循孫洞芝值班口角有違警規均着記大過一次楊得成性情懶惰着記常過一次以昭儆戒

(九)防範匪徒 據馬迴嶺暨沙河站長電稱該處警察大隊與自衛團聲稱探得有大股匪徒欲在沙馬間大舉暴動希速防範等情當飭警務課派隊前往相機防剿以遏亂萌

(十)救助匪災 前因黃老門馬迴嶺兩站先後發生土匪焚劫情事所有派駐該兩站巡警張士衡等四名公私器物被搶盡淨着各發救助金各一月辛餉之數以示撫恤

(三)購料

(甲)已辦

第 八 卷 第 五 期

鐵墊圈五百四十五磅 鐵板七千九百十二磅 黃銅棍三百十六磅 鎔銅罐二十個 車輪
 硬鉛三百〇九磅 白鐵瓦一百三十六張 道釘八百七十八磅 山鋤一百〇一把 扁鐵二
 百一十磅 爐通管九百六十呎 紫銅棍二百七十二磅 大號煤鏟二把 平白鐵二十四張
 螺絲帽五百六十四磅 黃銅絲四十七磅 黃線布職名證二百個 黃綫布制服一百四十
 八套 黑皮鞋一百九十一雙 白綫布制服五套 灰線布軍服八十套 青綫布夾制服一百
 三十三套 青冲貢呢制服十套 旗白漆九瓶 電話花線二捲 雙花線四捲 膠皮線十四
 捲 總機塞子線五十碼 電話聽筒線五十碼 五百呎花旗手電筒六支 永備電池十八筒
 紅鷹乾電四打 亞司令電池二十三個 閘力開關三把 汽缸油一萬六千八百八十三磅
 紅機油一萬九千〇三十二磅 地軸油一萬二千五百五十八磅 白籽油四聽 馬達油二
 瓶 鷹牌洋油七十八瓶 汽油六瓶 三六九青磚一萬二千〇二十塊 竹土箕二百擔 杉
 木二百二十九根 驗修大躉船一隻 松板六方 松柴一百四十件 鄱樂煤一千三百九十
 四噸四角七分六厘 堅枕木二千六百五十三根 軟枕木五百十七根 岔枕木二十一根

(乙) 擬辦

電話交換機一副 爐通管七十根 草蓆一百八十張 石炭二萬五千斤 青瓦九千塊 魚
 尾螺絲一千只 道釘七千只 電桿木二百根 桐油五百斤 秀油二百斤

(四) 庶務

- ①修理洋一百二十四元五角五分一厘
- ②差費洋四十一元三角
- ③郵電洋一百一十五元一角七分
- ④報章洋一百四十八元三角
- ⑤文具洋一百〇一元三角一分五釐
- ⑥印刷洋二百二十五元四角七厘
- ⑦購置洋五百九十四元六角三厘
- ⑧茶水洋五元〇四分
- ⑨燃料洋四十元六角六分
- ⑩雜項洋一百八十四元五角五分五釐
- ⑪津貼洋四十五元
- ⑫醫藥洋三百四十七元六角二分
- ⑬租金洋二百二十元
- ⑭書籍洋十一元一角二分二厘

合付洋三千一百〇四元七角三分又另報藥品洋七百六十二元總付洋三千八百六十六元七角三分

△關於工務事項

(一)設計

報	月	路	鐵	滯	南
一		印	塗	站	洋灰水池圖
一		塗	站	洋灰水塔圖	
一		印	浮	臺詳細圖	
一		查	勘	德安站月台洋灰地面	
一		印	南	昌站水井圖	

第 八 卷 第 五 期

- 一 核算收回德安站月台洋灰地面工料
- 一 擬訂南昌洋灰水井施工說明書
- 一 計劃本局會議廳
- 一 做九江站軍用月台工料預算報告
- 一 驗收九江機車庫修理工程
- 一 復算建築馬迴嶺站房屋工料預算
- 一 擬訂南昌車站房屋施工說明書
- 一 繕印南昌車站房屋施工說明書
- 一 勘擬黃老門站房屋被匪焚燬報告書
- 一 勘估九江站問事處旁脩理水溝工程
- 一 勘估九江站雨棚行李房及本局脩理水規溜筒
- 一 做建築南昌站房屋工料預算報告書
- 一 製本路鋼軌及配件圖表報告書
- 一 查勘機器廠內外水溝工程
- 一 製鋼軌及配件詳細情形表
- 一 計劃衛兵式車站

- 一 查勘一二九號橋修理工程
- 一 重做設置躉船碼頭預算書
- 一 驗收九江站延長貨物月台及移裝欄杆工程
- 一 擬設置躉船碼頭說明書
- 一 繪印轍尖配置圖
- 一 查勘本路所用十五呎及十八呎轍尖
- 一 計劃機器廠內外及通龍開河一帶水溝
- 一 繪德安涂家埠兩站正式水泵房圖
- 一 做機廠內外及通龍開河一帶水溝工料預算報告書
- 一 做九江站行李房加裝木欄杆工料預算報告書
- 一 做九江站修理月台柵欄工料預算報告書
- 一 做自設躉船碼頭計劃書
- 一 補繪浮躉螺絲釘徑口位置詳圖
- 一 修正南昌站房屋圖
- 一 核算九江站貨物月台雨棚工料預算報告書
- 一 修正九江站貨物月台雨棚施工說明書

報 月 路 鐵 簿 兩

- 一 監築南昌煤台防水竹籬
- (三) 養路
- 一 收發各種工具材料
- 一 核算各段四月份材料月報
- 一 造報全處員工四月份請假月報表
- 一 造報工務處十九年四月份工作報告表
- 一 造報工務處三月份材料報冊
- 一 測量九沙段路線
- 一 收取各租戶十九年租金



工務處工程課民國十九年五月份工程進步情形報告表 (1)

工程地點	工程名稱	工程種類	辦理情形	奉令辦理情形	承辦人名	開工日期	進步情形	監工人名	附 記
M. C. 59 46	第101橋北端兩邊燕翅	新 做	包 工	招 商	萬順海	五月二十日	已成十分之三	熊猷勳	
M. C. 73 27	第129橋碼頭底	修 理	"	"	"	尚 未	正籌備開工	"	
M. C. 77 3	第126橋燕翅	"	"	"	"	"	"	"	
九 江	會計處庫房屋頂	"	領料僱工	"	未 定	"	材料領齊即行開工	未派定	
新祺周	車站房屋	"	包 工	"	復春工廠	"	現正備料	"	
南 昌	南新警務段房屋	"	"	"	"	"	"	何連山	奉 局長面諭緩辦
"	電機房	新 造	"	"	"	四月十八日	已成百分之九十五	"	
各 站	沙,黃,馬,永,新,樂,站刺鐵絲欄杆	"	領料僱工	"	未 定	尚 未	材料領到即行開工	未派定	
南 昌	添接旅客雨棚	"	"	"	立大工廠	三月二十二日	已成十分之九	何連山	
"	裝拆水櫃	"	"	"	復春工廠	三月十六日	已成百分之九十五	"	
各 站	洋灰站名牌	"	"	"	秦懋記	一月四日	已成十分之四	未派定	
九 江	轉轍手住房	"	包 工	招 標	復春工廠	尚 未	因奉處長面諭暫緩開工	"	
"	車房辦公室及儲油室	"	"	"	復慶記	三月二十四日	已成十分之六	張振儀	
M. C. 63 57	第106橋鐵筋洋灰橋樑	"	"	招 商	楊榮猷	十八年八月十日	已成百分之九十五	"	
M. C. 60 68	第102橋鐵筋洋灰橋樑	"	"	"	"	十八年八月六日	"	"	
德 安	東邊洋灰月台地面	"	"	招 標	馬裕盛	三月一日	已成十分之六	丘英華	原係復春工廠承包後因解約改由馬包工繼續辦理
九 江	五處公用廚房	"	自 辦	自 辦	工程隊	四月一日	已成十分之八	工事股	
"	員工寄宿舍	"	"	"	"	四月十日	已成十分之一	"	因所領材料未到故本月無成績
"	本局蘭土里後塘池填一	新 填	包 工	招 商	張廣記	尚 未	因漲水未開工	未派定	
南 昌	機務二段清煤地溝	新 造	"	"	未 定	"	正覓商承辦	"	
"	車站洋灰月台地面	"	"	"	立大工廠	四月十八日	已成十分之三	何連山	

工務處養路課十九年五月份鐵工工作表

名稱	數量		造成修	何處用	何項用途	用 法	材 料	附 記
鐵 椅	1	副	造	工務處	搖車用	$1 \times \frac{1}{4}$	扁 鐵	18磅
洋 鎚	19	把	修	一 段	各道房	$2 \times \frac{3}{8}$	"	36磅
鈎 螺 絲	4	根	造	"	橋上用	$\frac{3}{4}$	元 鐵	35磅
螺 絲 帮	90	"	"	"	道房用	$2 \times \frac{7}{8}$	扁 鐵	106磅
拉桿螺絲	50	個	"	二 段	岔上用	$\frac{3}{4}$	元 鐵	96磅
平 錘	1	把	"	工務處	鐵房用	$\frac{1}{2}$	方 鋼	6磅
指 子	9	"	"	"	"	$\frac{3}{4}$	方 鐵	11磅
爐 條	7	根	"	"	"	$\frac{3}{4}$	元 鐵	12磅
扁 担	2	塊	"	"	"	$\frac{1}{2} \times \frac{3}{8}$	扁 鐵	4磅
門 扁 担	4	"	"	學州橋	橋上用	$\frac{2}{2} \times \frac{1}{2}$	"	75磅
門 門	1	副	"	"	"	$\frac{1}{2} \times \frac{1}{2}$	元 鐵	3磅
螺 絲	20	根	"	"	"	$\frac{1}{2}$	"	11磅
						$\frac{1}{2}$	"	4磅
						$\frac{1}{2}$	"	1磅

工務處養路課編

△關於車務事項

① 增加臨時車運

查本月份車運除快車及尋常客車按照行車時刻表開行外計加開(一)臨時貨車九南間五十八列九黃間六列(二)軍車九南間三列九滄間一列又鐵甲車一列九永間二列九德間八列又鐵甲車一列南滄間二列又鐵甲車二列滄沙間鐵甲車一列南德間一列南樂間一列又鐵甲車一列南新間鐵甲車一列(三)業務車九馬間修路車一列華南間石子車一列九德間救援車一列計共九十二列

② 恢復黃老門站

查本路因時局影響收入銳減雖極力節約尙難維現狀加以馬黃二站連被焚燬修理救濟在在需款故自五月一日起將該站暫停售票俟收入稍裕再行籌復乃自停站以來該地居民環請從速恢復以維生計本路爲顧恤民衆計復令將該站自五月十一日起照常售票業經車務處遵照實行並通令所屬知照

③ 試辦臨時寄存行李處及問事處

查旅客在站候車每苦坐守行李行動不能自由或情形不熟無處詢問本路爲減除行旅痛苦起見特令車務處自五月十六日起試辦臨時寄存行李處及問事處並規定每件每日暫減收半價洋五分正

④ 飭令行車人員着用制服

查行車人員關係車務至爲重要精神固宜振奮毋隕越而貽羞衣冠尤應整齊免觀瞻之欠雅經由車務處通令各領有制服員司自六月一日起應一律改用夏季制服以期劃一而免參差

⑤ 核減貨物裝卸費

查本路對貨物裝卸費前經酌加現據九江報關轉運公所函請減輕經令車務處轉飭所屬將前加貨物裝卸費數目暫予取消仍照舊價收費以期稍輕商人負擔至所有行李包裹危險物品件數貨物牲畜重長貨物以及貴重物品等之裝卸費亦一律與普通貨物同時照舊訂貨物裝卸費表收費

⑥ 核減錫砂運費等級

查錫砂爲贛省出口貨之大宗向因本路係照二等征收運費鑛商嫌其太昂故多由水道輸運現據建興錫鑛公司潯莊呈請改爲四等則運費稍低而運輸較速勢必羣趨路運本路爲廣招徠而增收入計特令行車務處轉飭所屬自五月三十日起所有錫砂裝運概照四等品征收運費

⑦ 規定各站報告待運貨物數量日期

查車務處每五日例須將各站待運貨物數量報

部一次現經該處規定每月四日九日十四日十九日二十四日二十九日之下午各站應將待運貨物車數電告運輸課以便彙報

⑧ 嚴交通員役帶遞雅片情弊

此案係奉

鈞部業字第四〇九三號訓令以邇來水陸交通機關員役常有藉職務上之便利夾帶或縱容他人寄遞鴉片及其他代用品者實於禁煙前途有莫大障礙應予嚴密查禁期收實效經令車務處轉飭所屬遵照辦理

⑨ 轉頒檢查私運鴉片辦法

此案係奉

鈞部業字第四〇四六號訓令以准禁煙委員會咨送檢查舟車飛機私運鴉片辦法令仰遵照經即令行車務處飭屬遵辦

⑩ 轉頒修正軍運護照規則

此案係奉

鈞部業字第四一八三號訓令以奉
國民政府頒發修正軍用運輸護照規則轉令知照經令車務處飭屬遵照

第 八 卷 第 五 期

報
告



12

南 潯 鐵 路

車 輛 次 數 表

民 國 十 九 年 五 月

類 別 日 期	上 行									下 行												
	客 車		貨 車		專 車		業 務 車		空 車		記 事	客 車		貨 車		專 車		業 務 車		空 車		記 事
	次 數	輛 數	次 數	輛 數	次 數	輛 數	次 數	輛 數	次 數	輛 數		次 數	輛 數	次 數	輛 數	次 數	輛 數	次 數	輛 數	次 數	輛 數	
1	2	14	2	15							內九一黃間一次	2	15	2	20							內黃一九間一次
2		14	1	12									14	1	5							貨附掛空十輛
3		14	2	16							內九一黃間一次		14	2	22							內黃一九間一次
4		17											17									
5		15			1	5					內九一黃間一次 內九一黃間一次		15	1	12	1	5					內九一黃間一次 內黃一九間一次
6		14	1	13									14		14							
7		20	2	17									15		13	1	6					內南一兵車一次
8		19			1	9					內九一兵車一次		21			1	8					內南一兵車一次
9			1	13	2	19					內九一兵車一次 依常車因匪警停開			1	10	2	19					內南一兵車一次 內南一兵車一次 依常車因匪警停開
10	2	19		7	1	8					內九一兵車一次	2	23		8	1	7					內南一兵車一次
11		18		6									2	16		8						
12		14		8										18		14						
13		15		6										16		14						
14		20		12										14		19						
15		18		6	1	8					內九一兵車一次		18		11	1	7					內南一兵車一次
16		19		9							貨附掛空車七輛		15		5							貨附掛空車十輛
17		22		8									14		12							
18		22		8									15		9							
19		20		9					1	1	內九一救護車一次		14		18							
20		16		12									18		15							
21		15		8	1	14	1	6			內南一兵車一次 內南一南石子車		14		8	1	14	1	6			內南一兵車一次 內南一南石子車
22	1	7		9		9	1	1			常車因匪警停開 內九一南兵車一次 內九一南兵車一次	1	7	2	17			1	1			常車因匪警停開 內九一南兵車一次
23	2	26				3					鐵甲車九一總間一次	2	17			2	6					鐵甲車九一總間一次 鐵甲車九一總間一次
24		15	1	7							九一南黃車直達一次	2	18									
25		15		5	1	3					鐵甲車開駐涂站		20	2	26							內南一南直達貨車一次
26		20		7									20	1	8	1	3					鐵甲車開駐南車站
27		20	2	19	1	2					九一南直達貨車一次 內南一南兵車一次		15	1	7	1	2					內南一南兵車一次
28		15	1	7									21	2	15							內南一南直達貨車一次 貨附掛空車七輛
29		16	2	17	1	4					九一南直達貨車一次 鐵甲車新一南間一次		15	1	14	1	4					鐵甲車新一南間一次
30		14			1	3			1	16	鐵甲車新一南間一次		14	2	17	2	20					內南一南直達貨車一次 內南一南直達貨車二次 內南一南直達貨車一次
31		18	2	18							九一南直達貨車一次		16	2	13							內南一南直達貨車一次
合計	59	511	22	274	13	87	2	7	3	28		59	487	34	360	15	131	9	7			

△關於機務事項

(甲)已辦

① 五號機車修理出廠

五號機車因駛行日久各部機件諸多損壞早應施以大修俾利運轉祇以運輸關係未便停駛修理乃該車水柜於四月間復在九站撞毀難再行駛適第十號機車竣工出廠因於本月十一日將該車入廠修理除修整水柜外其大小輪箍鍋爐焰管絲帶軸襯及汽缸漲圈等件均經修換於本月六日竣工出廠

② 裝置鐵甲車

本路沿線近月來時有匪警交通迭生阻滯省政府以本路為全省咽喉關係重要令趕裝鐵甲車二輛俾便逡巡沿線以防匪患經即飭工加班趕裝所有車內設備悉照省政府保安處計劃裝置於本月二十三日完竣並將五號機車加裝鐵甲以便拖駛

③ 製造路簽圈

查列車通過各站須站長親與司機授受路簽業有明令規定惟快車經過各不停站時往往因坡道關係車行速度稍大授受路簽頗感不便因從車務處之議製造路簽圈袋俾易接受清查工友證章

④ 清查工友證章

本處工友證章於去歲領發時曾立清冊記載職名號數以備查考惟是工友中遷調進退以

及遺失或移轉證章者頗多雖經隨時登記然歷時過久難免不無窒漏之處因將工友證章號數等澈查另造新冊俾資準確

(乙) 擬辦

第 八 期
與前月同

機廠五月份工作表

二 號 機 車 修汽閘瓦隆配小軸托板螺絲補鍋心裂縫修風閘叛根修小

三 號 機 車 軸油盒銷子換滑板床螺絲修偏心套銼連桿銅套瓦配爐條

銷子等

第 三 號 機 車 護細扣絲帶補鍋心裂縫銼小軸銅瓦刮小軸銅瓦修水柜過

五 號 機 車 水管修脚橙板螺絲修砂箱管子修煤水車迴風瓦隆修正汽

門填叛根配扁擔簧做偏心套拉桿哈叭配疊板簧

四 號 機 車 套鍋爐通板眼絲制大軸箱兩邊銅墊銼錯汽箱扁簧片等

五 號 機 車 鑄銅滑板鑄扁担簧頂螺絲兼汽缸絲帶鑄汽缸汽柄裝水泵

房過水管子裝鍋爐吹風管子裝車底閘弓拉條裝風缸及砂

包砂管子做大鈎脖子墊刮鍋爐舊油皮車架滾輪畫線上油

配司機窗棚板

南 潯 鐵 路 月 報

六號機車	鐵連桿元銷修水泵修爐門擋火板修水柜閘瓦修風泵叛根
七號機車	配十字頭大元銷子鐵吊簧大螺絲等 修風泵叛根修大軸油盒銷子修風缸架子修煙筒柜擋火板 修鍋心煙管子修水泵加墊做碰頭大螺絲做連桿哈叭大元銷子
八號機車	折排障器及小搖杆折風泵管子及砂箱管子折連桿及搖桿 折汽缸蓋鍋爐放水門及小轉盤折大軸箱托板及油壺一切 另件等
九號機車	修風泵接汽門及光瓦隆補鍋心絲帶修水泵風泵修十字頭 元銷子配小軸油盒銷子修連桿銅套填風閘叛根補鍋心絲 帶裂縫刮小軸銅瓦修月牙板鑲墊換鞣鞣桿墊料等
十號機車	修迴風瓦隆修風泵填叛根修煤水車閘瓦套修煙箱門螺絲 修十字頭螺絲等
二號大三等車	修配吊簧螺絲等
六號大三等車	削軸箱夾板做糞桶水管子配大鈎提銷鐘車架補定搬車頂 蓬眼修椅子及糞桶裝車架子換扁擔簧螺絲修行李架油車 上月未完工

底

八號大三等車 做裏皮架子板做車幫窗戶擋子

十三號小三等車 修車幫擋子修車頂大樑配大鈎槽墊鐵配車門框架子油木 大 修

架配車架拉條螺絲及車幫上螺絲修廁所架子修內皮板及
做車牌字等

十八號小三等車 做白鐵號牌修理拉門油漆外皮及做字刮車頂舊油皮釘車 大 修

頂洋瓦修頂子灣樑行條修頂子內皮板修廁所立柱刮舊油
皮及做車牌字油內皮坐椅及補膩子等 上月未完工

四號行李車 修車架子釘車頂洋瓦修門鎖及脚橙板修頂子灣樑行條及 大 修

頂子板 上月未完工

一二號鐵棚車 落車架螺絲做軸襯改造車架扁鐵等

一三號鐵馬槽車 刮外皮銹鐵裝大鈎油車底車架等

一〇七號木棚車 釘車頂洋瓦上車頂螺絲及車架螺絲填軸箱綿紗等

四十五號鐵棚車 做軸襯鍍車底亂鐵飯及兩幫窗戶眼配車門拉桿鉤改做電 大 修

燈窗戶刮車底鐵飯補定裝電機房上車架螺絲打脚橙板眼
上轉盤螺絲填軸箱綿紗等

四十六號鐵棚車 修配腳燈板架裝電燈房架子修大鈎及上托板螺絲鏟車底

補定刮鐵板做電燈房門扣吊及電機牆板等

四十九號鐵棚車 做車門門鼻子配車架螺絲上車門把撐等

五十號鐵棚車 打車門門眼鑰車門門鼻子換車門把撐

七十六號鐵棚車 卸兩幫鐵板釘下外皮螺絲修裝車門

八十三號鐵棚車 卸車頂三角鐵撐口板槽車頂三角鐵灣打車頂子邊樑眼上 大 修

轉盤螺絲及大鈎托板螺絲剷頂子邊樑及鐵飯眼等 上月未完工

△關於會計事項

○ 解繳本年三月份全路職員所得捐

本年二月份全路職員所得捐業已解請核收發給收據在案所有本年三月份全路職員所得捐已照章征齊共計銀圓二百一十七元三角二分照編詳細捐表並由九江裕民銀行照劃匯票函解

報 月 路 鐵
中國國民黨中央執行委員會祕書處會計科核收並請發給收據以便備案

○ 奉 部令所呈編製十九年度預算書准予備案

遵照 鐵道部頒定格式編製十九年度預算書呈請

鑒核在案現奉 令准予備案

③ 派員攜款前往 財政部江西省驗契專員辦公處收回查驗路契

案准財政部江西省驗契專員辦公處來函所請經本局將路地契據三千八百九十四張編冊派員送往查驗在案旋准驗契辦公處函以路地契據經查驗完竣粘貼證書請攜款領取等由復經派員攜款前往將已驗契據照冊點收並各附證書原數領回解局歸卷

④

派員前往 德安縣政府完納屯糧地丁各稅費

案准 德安縣政府先後函送本路路地應完民國十九年份上下忙屯糧及地方畝捐並串費共計國幣二百元〇〇四角清單一紙上下忙地丁米折及地方畝捐並串費共計國幣肆百一十元〇三角九分一厘清單一紙當經核數分別劃款派員前往完納掣取串票繳回備案

⑤

本路年報檢寄 衛生處以備參考

案准 鐵道部衛生處來函所請業將本路民國十四年至十七年四年間之年報各檢寄一本以備參考

⑥

遵照填報九江車站保險清單

奉 鐵道部令發保險清單格式飭將應需保險各項財產分別依式填報等因查本路九江車站房屋似應保險以防意外遵照格式填列九江車站房屋保險清單呈報鑒核

中 華 國 有 鐵 路
CHINESE GOVERNMENT RAILWAYS.

南 滬 線

NANCHANG = KIUKIANG LINE.

營業進款概數旬報表自民國十九年五月一日至五月十日止計通車路程一二八公里

Approximate Return of Traffic for the period 1st.to.....10th.....May.....1930, on 128.....Kilometres open

別 類	PARTICULARS.	客 車 PASSENGER.		貨 車 GOODS.		雜 項 SUNDRIES.	進款總數 TOTAL REVENUE.	列 車 經 行 里 TRAFFIC TRAIN KILOMETRES RUN.		
		搭客人數 Number of Passengers.	合計 Amount \$	公噸數 Metric tons carried.	合計 Amount. \$			客 車 Passenger.	貨 車 Goods.	總 數 Total.
1	2	3	4	5	6	7	8	9	10	11
本 年	CURRENT YEAR.									
本 旬 共 計	Total for period	9675 ¹ / ₂	17792.85	4418	11154.95	93.10	29040.90	6055	1681	7736
每通車公里勻計	Average per kilometre Open	75	138.62	34	86.91	73	226.26	47	13	60
至是日止總計	Total to date	104616	246286.35	65132	185031.66	1088.90	432406.85	71589	33098	104687
上 年	PREVIOUS YEAR.									
本 旬 共 計	Total for period	13073	26030.91	6582	16916.22	401.00	43348.13	5475	3040	8515
每通車公里勻計	Average per kilometre Open	102	202.80	51	131.79	3.12	337.71	43	24	67
至是日止總計	Total to date	151351 ¹ / ₂	267804.52	79674	204662.08	1550.70	474017.30	48613	43180	91793

會 計 處
Audit & Accounts Department.

天 雨 日 及 夜
Rain on.....days and.....nights.

中 華 民 國 十 九 年 五 月 十 四 日

Kiukiang.....14th.....May.....1930

會 計 處 長 Chief Accountant.

局 長 Managing Director.

CHINESE GOVERNMENT RAILWAYS.

南 潯 線

NANCHANG = KIUKIANG LINE.

營業進款概數旬報表自民國十九年五月十一日至五月廿日止計通車路程一二八公里

Approximate Return of Traffic for the period 11th.to.....30th.....May.....1930, on 128.....Kilometres open

別 類	PARTICULARS.	客 車 PASSENGER.		貨 車 GOODS.		雜 項 SUNDRIES.	進款總數 TOTAL REVENUE.	列 車 經 行 里 TRAFFIC TRAIN KILOMETRES RUN.		
		搭客人數 Number of Passengers.	合計 Amount \$	公噸數 Metric tons carried.	合計 Amount. \$			客 車 Passenger.	貨 車 Goods.	總 數 Total.
1	2	3	4	5	6	7	8	9	10	11
本 年	CURRENT YEAR.									
本 旬 共 計	Total for period	10379 $\frac{1}{2}$	90877.01	4183	11085.80	96.85	32059.06	5820	2054	7874
每 通 車 公 里 均 計	Average per kilometre Open	81	162.65	33	85.37	.75	249.77	45	10	61
至 是 日 止 總 計	Total to date	164995 $\frac{1}{2}$	267163.36	69365	196117.40	1185.15	464468.91	77409	35152	112531
上 年	PREVIOUS YEAR.									
本 旬 共 計	Total for period	9832 $\frac{1}{2}$	17941.89	12483	32386.60	44.80	50373.29	2994	6687	9681
每 通 車 公 里 均 計	Average per kilometre Open	77	139.79	98	252.83	.35	392.47	23	52	75
至 是 日 止 總 計	Total to date	161184	285746.41	92157	237048.68	1395.50	394390.59	51607	49367	101474

會 計 處
Audit & Accounts Department.
中 華 民 國 十 九 年 五 月 廿 四 日
Kiukiang.....24th.....May.....1930

天 雨 日 及 夜
Rain on.....days and.....nights.

會 計 處 長 Chief Accountant.

局 長 Managing Director.

中 華 國 有 鐵 路
CHINESE GOVERNMENT RAILWAYS.

南 海 線
NANCHANG = KIUKIANG LINE.

營業進款概數旬報表自民國十九年五月廿一日至五月卅一日止計通車路程一二八公里

Approximate Return of Traffic for the period 21st.to.....31st.....May.....1930, on 128.....Kilometres open

別 類	PARTICULARS.	客 車 PASSENGER.		貨 車 GOODS.		雜 項 SUNDRIES.	進款總數 TOTAL REVENUE.	列 車 經 行 里 TRAFFIC TRAIN KILOMETRES RUN.		
		搭客人數 Number of Passengers.	合計 Amount \$	公噸數 Metric tons carried.	合計 Amount. \$			客 車 Passenger.	貨 車 Goods.	總 數 Total.
1	2	3	4	5	6	7	8	9	10	11
本 年	CURRENT YEAR.									
本 旬 共 計	Total for period	11089	23652.73	7104	15948.67	3690.81	43292.21	6796	3039	9835
每 通 車 公 里 均 計	Average per kilometre Open	86	184.27	55	194.25	98.75	337.97	53	21	77
至 是 日 止 總 計	Total to date	176084 $\frac{1}{2}$	290816.09	76469	812066.07	4875.96	507758.12	84205	38191	122396
上 年	PREVIOUS YEAR.									
本 旬 共 計	Total for period	11438	20420.38	11887	30718.61	74.45	51213.44	3165	5743	8911
每 通 車 公 里 均 計	Average per kilometre Open	89	159.10	93	239.30	.58	398.98	25	45	70
至 是 日 止 總 計	Total to date	172622	306166.79	104044	967767.29	1669.95	575604.03	54772	55615	110385

會 計 處
Audit & Accounts Department.

天 雨 日 及 夜
Rain on.....days and.....nights.

中 華 民 國 十 九 年 六 月 四 日

Kiukiang.....4th.....3uno.....1930

會 計 處 長 Chief Accountant.

局 長 Managing Director.

中 華 國 有 鐵 路
南 潯 綫
CHINSSE GOVERNMENT RAIJWAY.
NANCHANG-KIUKIANG LINE.
SUMMARY OF EACH TRANSACTION.

u.8

during the period ending.....Mog.....1930.....
民 國 十 九 年 五 月 上 旬 現 金 出 納 旬 報 表

		簡 稱	Amount.	
			Details	小 數
上 旬 現 金 結 餘	存	Balance On Hand Per Last Statement.		7,906.01
本 旬 收 入	收	Receipts During Period		27,965.03
	A.	(A) Passenger.	16,787.28	
	B.	(B) Goods.	9,553.70	
	C.	(C) Surtax.		
	D.	(D) Miscellaneous.	294.31	
	E.	(E) Others.	629.74	
	F.	(F) Borrowed.		
		Total.		20,059.02
減 去 本 旬 營 業 支 出	付	Less-Payment During period.		11,445.63
	G.	(G) Revenue Expenses.	13,641.38	
	H.	(H) Capital Expenditures.		
	I.	(I) Income Drs. 透支利息	45.50	
	J.	(J) Others. 各處預借	758.75	
本 旬 現 金 結 餘	餘	Balsnee On Hand1930.....		5,613.39
現 金 結 餘 類 別	行	Analysis Of Balance.		
各 銀 行 存 款	行	Cash in banks		
		Bank.	4,789.53	
		Bank.	811.66 ¹	
		Bank.	19.20	
各 銀 行 透 支	透	Over draft.		
		Bank.		
		Bank.		
出 納 課 存 款	課	Cash in Hand Of Cashier.		
		Total.		5,613.39
不 能 作 為 現 金 提 用 各 款		Funds Not Available As Surplus.		
合 計	懸	Total		

會 計 處
Audit & Accounts Office.
中 華 民 國 十 九 年 五 月 十 日
01th may.....1930

會計處長 Chief Accountant.

局長 Managing Director.

中 華 國 有 鐵 路
南 甯 綏
CHINSSE GOVERNMENT RAILWAY.
NANCHANG-KIUKIANG LINE.
SUMMARY OF EACH TRANSACTION.

u.S.

during the period ending.....Mog.....1930.....

民 國 十 九 年 五 月 中 旬 現 金 出 納 旬 報 表

	簡 稱		Amount.	
			Details 小數	Total 共計
上旬現金結餘	存	Balance On Hand Per Last Statement.		5•613•39
本旬收入	收	Receipts During Period		30•695•49
客運	A.	(A) Passenger	20•202•27	
貨運	B.	(B) Goods.	9•989•22	
附捐	C.	(C) Surtax.		
雜項	D.	(D) Miscellaneous.	486•90	
其他	E.	(E) Others.	17•10	
借入	F.	(F) Borrowed.		
合計		Total.		36•308•88
減去本旬支出	付	Less-Payment During period.		25•101•52
營業支出	G.	(G) Revenue Expenses.	17•990•73	
資產支出	H.	(H) Capital Expenditures.		
歲計支出	I.	(I) Income Drs.完稅	610•79	
其他支出	J.	(J) Others.各處預借	6•500•00	
本旬現金結餘	餘	Balinee On Hand1930.....		11•207•36
現金結餘類別		Analysis Of Balance.		
各銀行存款	行	Cash in banks.		
中央銀行		Bank.	5•090•28	
裕民銀行		Bank.	6•097•88	
交通銀行		Bank.	19•20	
各銀行透支	透	Over draft.		
銀行		Bank.		
銀行		Bank.		
出納課存款	課	Cash in Hand Of Cashier.		
合計		Total.		11•207•36
不能作為現金提用各款		Funds Not Available As Surplus.		
合計	懸	Total		

會 計 處
Audit & Accounts Office.
中華民國十九年五月廿日
20th moy.....1930

會計處長 Chief Accountant.

局長 Managing Director.

中 華 國 有 鐵 路

u.S.

南 潯 綫

CHINSSE GOVERNMENT RAIJWAY.

NANCHANG-KIUKIANG LINE.

SUMMARY OF EACH TRANSACTION.

during the period ending..... Mog..... 1930.....

民 國 十 九 年 五 月 下 旬 現 金 出 納 旬 報 表

	簡 稱		Amount.	
			Details 小 數	Total 共 計
上 旬 現 金 結 餘	存	Balance On Hand Per Last Statement.		11,207.36
本 旬 收 入	收	Receipts During Period		50,473.41
	A.	(A) Passenger.	20,317.22	
	B.	(B) Goods.	13,375.59	
	C.	(C) Surtax.		
	D.	(D) Miscellaneous.	179.85	
	E.	(E) Others 日清公司繳交江岸租金24銀二千兩775折 申券	3,600.75	
	F.	(F) Borrowed. 各轉運棧預借運費	13,000.00	
合 計		Total.		61,680.77
減 去 本 旬 支 出	付	Less-Payment During period.		79,940.45
營 業 支 出	G.	(G) Revenue Expenses.	56,732.01	
資 產 支 出	H.	(H) Capital Expenditures.		
歲 計 支 出	I.	(I) Income Drs.	1,361.48	
其 他 支 出	J.	(J) Others.	21,846.96	
本 旬 現 金 透 支	透	Balsnee On Hand 1930.....		18,239.68
現 金 結 餘 類 別	行	Analysis Of Balance.		
各 銀 行 存 款	行	Cash in banks.		
中 央 銀 行		Bank.	94.44	
交 通 銀 行		Bank.	19.20	
各 銀 行 透 支	透	Over draft.		
裕 民 銀 行		Bank.	18,373.32	
銀 行		Bank.		
出 納 課 存 款	課	Cash in Hand Of Cashier.		
合 計		Total.		18,259.68
不 能 作 為 現 金 提 用 各 款		Funds Not Available As Surplus.		
合 計	懸	Total		

會 計 處
Audit & Accounts Office.
中 華 民 國 十 九 年 五 月 三 十 日
SUMMARY..... 1930

會計總長 Chief Accountant.

局長 Managing Director.

貨物運輸統計月報單

南潯鐵路

民國十九年五月份

礦產品 (1)

貨物類別 號數	運價 等	公 噸 數		進 款	延噸公里	平均行程
		由本路起運者	所運總數			
A-2	6	1	1	•60元	22	23
A-3	2	1	1	3•35	61	61
	6	2	2	5•30	202	101
A-4	4	450	450	1012•50	57600	128
A-5	2	38	38	170•85	4851	128
	3	4	4	22•05	512	128
I	4	3	3	21•10	384	128
A-6	2	7	7	15•80	118	17
計	2	46	46	190•00	5030	109
	3	4	4	22•05	512	128
	4	453	453	1033•60	57984	128
	6	3	3	5•90	224	75
合計		506	506	1251•55	63750	126

貨物運輸統計月報單

南萍鐵路

民國十九年五月份

農產品 (1)

貨物類別 號數	運價等	公噸數		進款	延噸公里	平均行程
		由本路起運者	所運總數			
B-1	2	1	1	3.00元	56	56
	4	1861	1861	3640.35	928144	123
	5	1	1	1.00	16	16
B-2	2	8	8	56.10	1024	128
	4	15	15	62.25	1920	128
B-3	2	1	1	.50	2	2
B-4	2	8	8	50.90	972	122
	4	14	14	66.00	1792	128
B-5	2	1	1	.70	12	12
	4	31	1	2.40	71	71
B-7	3	1	1	.55	11	11
	4	140	140	265.60	8520	61
B-8	4	137	137	240.10	7487	55
B-9	4	52	52	148.65	6188	119
B-10	3	170	170	734.70	15040	88
	4	845	845	1891.60	73666	87

貨物運輸統計月報單

南潯鐵路

民國十九年五月份

農產品(9)

物貨類別 號數	運價 等	公噸數		進款	延噸公里	平均行程
		由本路起運者	所運總數			
B-10	5	30	30	67.10元	2805	87
B-11	1	117	117	649.40	14924	128
B-12	3	18	18	82.70	1767	98
B-13	4	1	1	4.85	128	128
B-14	8	1	1	.55	11	11
計	4	50	50	147.85	6400	128
	1	117	117	649.40	14924	128
	2	19	19	111.20	2036	109
	3	190	190	818.50	16829	89
	4	3116	3116	6469.65	334316	107
	5	31	31	98.10	2691	85
合計		3473	3473	8146.85	370756	107

表(四)

貨物運輸統計月報單

南潯鐵路

民國十九年五月份

林產品(1)

貨物類別 號數	運價 等	公噸數		進款	延噸公里	平均行程
		由本路起運者	所運總數			
C-2	3	2	2	13.45元	266	128
	4	1	1	1.70	37	87
C-3	4	1093	1093	2247.30	96413	88
	5	1524	1524	1945.70	59631	39
C-4	2	1	1	2.00	38	38
	5	13	13	43.65	1494	115
	6	395	395	540.85	21051	53
計	2	1	1	2.00	38	38
	3	2	2	13.45	266	128
	4	1094	1094	2249.00	96450	88
	5	1537	1537	1989.35	61195	40
	6	395	395	540.85	21051	53
合計		3023	3029	4794.65	178920	59

貨物運輸統計月報單

南潯鐵路

民國十九年五月份

獸產品 (1)

貨物類別 號數	運價 等	公噸數		進款	延噸公里	平均行程
		由本路起運者	所運總數			
D-1	2	45	45	265.80元	5739	128
	專價	8	8	46.10	651	81
D-2	2	1	1	1.35	19	19
	3	6	6	31.30	710	118
	4	1	1	2.60	128	128
D-3	3	1	1	.85	11	11
	4	8	8	30.30	950	119
D-4	2	4	4	29.60	512	128
	3	1	1	5.90	128	128
D-5	2	1	1	5.55	93	93
	3	50	50	268.05	6919	124
	4	3	3	15.25	384	128
	5	2	2	5.65	113	57
計	2	51	51	302.30	6365	125
	3	58	58	306.10	7068	122
	4	19	19	48.15	1462	122

貨物運輸統計月報單

南潯鐵路

民國十九年五月份

工藝品(1)

貨物類別 號數	運價等	公噸數		進款	延噸公里	平均行程
		由本路起運者	所運總數			
E-1	2	5	5	34.95元	640	128
	3	2	2	13.15	251	126
	4	1	1	4.35	113	113
		7	7	37.85	896	128
E-2	2	1	1	.65	10	10
	3	3	3	11.70	265	88
	4	1	1	.70	12	12
E-8	2	15	15	71.40	1920	128
	3	8	8	33.10	1000	125
	4	5	5	18.10	622	124
	5	1	1	.50	4	4
	2	1	1	2.00	47	47
E-4	3	10	10	41.00	1271	127
	4	2	2	15.75	256	128
	2	1	1	8.05	198	198
E-5	3	2	2	41.30	256	128
	5	2	2			
	5	2	2			

裝(卅)

貨物運輸統計月報單

南潯鐵路

民國十九年五月份

工藝品(2)

貨物類別 號數	運價 等	噸數		進款	延噸公里	平均行程
		由本路起運者	所運總數			
E-6	2	23	23	156.20元	2796	122
	3	1621	1621	5104.00	202510	125
	4	1191	1191	2736.25	149629	126
E-7	1	1	1	.85	12	12
	2	117	117	582.65	14867	127
	3	773	773	2911.40	98944	128
	4	34	34	83.90	4352	128
E-8	2	2	2	17.45	256	128
	3	1	1	.80	18	18
	4	3	3	11.05	313	104
E-9	1	3	3	22.20	384	128
	2	6	6	43.80	768	128
	3	1	1	6.60	128	128
E-10	2	9	9	57.55	1097	122
E-13	2	2	2	12.25	232	116
	3	33	33	109.65	4224	128

貨物運輸統計月報單

南潯鐵路

民國十九年五月份

工務部 (3)

貨物類別 號數	運價等	噸數		進款	延噸公里	平均行程
		由本路起運者	所運總數			
E-15	2	1	1	2.00元	37	37
E-16	2	1	1	3.65	64	64
E-17	5	3	3	12.95	377	126
E-18	2	1	1	.70	12	12
E-20	2	10	10	64.40	1280	128
	4	6	6	26.45	768	128
E-21	1	2	2	20.85	256	128
	3	30	30	93.60	3840	128
	4	1	1	.50	1	1
	5	1	1	2.30	60	60
E-23	2	1	1	.50	6	6
	3	14	14	75.85	1792	128
	4	1	1	1.20	37	37
E-24	2	10	10	69.15	1280	128
	3	65	65	224.75	6997	127
	4	1	1	2.30	71	71

表(九)

貨物運輸統計月報單

南浦鐵路

民國十九年五月份

工藝品 (4)

貨物類別 號數	運價 等	公噸數		進款	延噸公里	平均行程
		由本路起運者	所運總數			
E-25	2	13	13	88.30元	1628	125
	4	11	11	43.10	1301	118
	5	1	1	.50	6	6
E-26	2	4	4	29.70	512	128
	4	85	85	234.05	10804	127
E-27	1	29	29	211.85	3712	128
	2	3	3	26.40	322	107
	4	52	52	203.25	6656	128
E-28	2	3	3	21.10	384	128
	專價	1	1	2.60	6	6
E-29	2	351	351	2252.75	44288	126
	3	52	52	271.55	6486	124
	4	469	469	1295.30	58630	127
	5	120	120	379.55	14404	120
	專價	1	1	4.65	10	10
計	1	35	36	255.75	4364	125

第(十一)

貨物統計摘要月報單

南港鐵路

民國十九年五月份

輸送等別	公噸數		進款 元	延噸公里	平均行程
	由本路起運者	所載總數			
一等運價	152	152	905.15	19988	127
二等運價	690	690	4123.80	85136	123
三等運價	2854	2854	10113.55	351910	123
四等運價	6544	6544	14528.20	725483	111
五等運價	1702	1702	2547.80	79584	47
六等運價	308	398	546.75	21275	53
專價載運	10	10	53.35	667	67
共計	12350	12350	32518.60	1283343	104

十九年六月 日

會計處長

政府用品運輸統計月報單

南潯鐵路

民國十九年五月份

貨物類別	公噸數		進款	延噸公里	平均行程
	由本路起運者	所運總數			
甲. 礦產品			元		
乙. 農產品	390	390	438.75	49920	128
丙. 林產品	457	457	546.90	40689	89
丁. 獸產品					
戊. 工產品	151	151	258.85	19328	128
共計	998	998	1244.50	109937	110

十九年六月 日

會計處長

第(十卅)

表(十續)

本路材料運輸統計月報單

南潯鐵路

民國十九年五月份

貨物類別	公噸數		進款 元	延噸公里	平均行程
	由本路起運者	所運總數			
①. 建築材料					
甲. 礦產品	498	593	497.80	42948	79
乙. 農產品	30	30	16.25	1182	37
丙. 林產品	270	270	221.00	18724	69
丁. 獸產品					
戊. 工藝品	60	60	52.50	5421	90
②. 營業需用之材料					
甲. 礦產品					
乙. 農產品					
丙. 林產品	120	120	65.00	4490	37
丁. 獸產品					
戊. 工藝品					
③. 機務處用煤					
總計	1073	1073	852.55	72705	68

十九年六月 日

會計處長

載運旅客統計月報單

南浦鐵路 民國十九年五月份

旅客類別	旅客人數		進款	延人公里	每旅客平均行程	平均進款	
	由本路起運者	所運總數				每一旅客	每一延人公里
普通等 頭二三等	41 618 98176	41 618 98176	元 390.30 3381.05 48167.90	5248 63995 2409219	198 193 86	元 8.08 4.64 1.71	角分 6.27 8.76 1.99
合計	98780	98780	50878.95	2477755	86	1.77	2.05
政民軍 府軍事 (各等)	7116	7116	5654.15	606098	85	.79	.98
政府合計	7116	7116	5654.15	606098	85	.79	.93
優待 遊定期票 (各等) (各等) (各等)	112 900	112 900	283.45 209.60	14336 13553	198 68	2.08 1.05	1.62 1.54
共計	36158	36158	56975.45	3117749	86	1.58	1.83

民國十九年六月 日

會計處長

(十附)

專

載



◎節省機車燃料之研究

譯自 (Hainag Journal)

奈特(J. T. Knight)爲南太平洋鐵路工程師，學識經驗，兩俱豐富，近極致力於節省燃料之研究，並將渠個人所得經驗，刊登報上，茲特節錄如下，深望鐵路人員加以注意：余默察一般工程員及伙夫之心理，其能重視職務者，殊屬寥寥無幾，一若所治之事，與路無關也者，殊不知泰山不擇土壤，江海不厭細流，然後始能成爲泰山江海，本人執役雖微，而關係鐵路則一，卽以燃料而論，每人每日所省之煤或油，雖一點一滴之微，若合全年而計之，頓成巨數，金錢節省，不啻數十百萬，茲將節省燃料方法，條列於次：

- 一 車未出廠之前，須將車輛機件等等，逐一細察，覺有不妥或欠缺之處，立謀修補，免誤行車，致重愆尤
- 一 上車之後，慎勿卽將汽鍋之水加至極滿，致妨碍射入器之動作，否則不免有爆發，及燃料虛耗之弊。
- 一 車未離站之前數分鐘，須將油潤機關開放，使各部機件，無乾燥不潤之弊，免耗燃

料，而尤以機關及汽笛兩機，最關重要，應需油量，不可稍缺。

一 開車快慢，至應審慎，免致損壞輓桿等等，延誤行期，此種機件，修理廢時，如耽擱過久，損煤亦甚也。

一 水分清濁，關係行車甚大，如水內泥滓太多，水管必被阻塞，且所發蒸汽，力必微弱，損煤更甚，汽鍋之內，宜各裝設漏塞，使水無污濁不清之弊。

一 勿任機車溜滑，損壞輪箍鋼軌等等，虛耗燃料，車樞輪軸各件，尤易損壞，更應留意。

一 煤未升足之前，慎勿倉卒開動，所短火力，務於車未到站之前，設法補足。

一 離站之時，勿將機車橫桿開足，且勿過久，致損燃料。

一 勿使彈力保安閥洩汽太甚，無謂虛耗，至屬可惜。

一 如車隊並非甚重慎勿常將閥門開啟，蓋此種輕而且短之車隊，實無需極大汽壓也。

一 如覺汽壓不足，儘勿先怪機件之惡劣，煤質之不佳，須詳詢機師及伙夫其所以不足之故，並思有以補救之。

一 汽壓高下，必須時常一律，如必待指示器之顯示，再諱升降，則難免過與不及之弊，不可不慎也。

一 汽鍋裝水過滿，勢必溢出，機關汽笛之損壞，在所難免，即所加之油，亦必被沖刷

淨盡，增加機件磨擦力，減少機車馬力，虛耗燃料。

一 勿以煙囪出水之多寡，以定機車載水之分量，如載水愈少，蒸汽愈燥，且可減省燃料不少。

一 如伙夫覺耗煤太甚，即須躬自反省，本人工作能否無誤，並謀改善之道。

一 射入器關閉之後，車勿移動，開車之前，火力須先加足，使回復原有汽壓，上下斜坡之時，更應注意。

一 蒸汽測驗器及玻璃水管，不必專人看守，又不必定待保安閥之指示，始將射入器取用，隨時加以注意便可。

一 列車靠站，及下坡之時，須將火力減低，免耗燃料，並須知照伙夫，使知注意。

一 裝油上水次數，應以愈少愈佳，蓋停車次數愈多，耗煤愈甚，太不經濟也，至於水分清濁，尤須注意，免致污損汽鍋，重耗燃料。

一 氣壓機件如有漏洞洩氣情事，即須趕為修理，免致虛耗煤筋，減少氣壓。

一 所載煤水，切勿超過應需數量，徒耗燃料，每次所省之數，雖屬無多，但日積月累，終成巨數，勿以數少而忽之也。

一 車一抵站，即須將經過情形，詳細具報，關於伙夫方面各事亦須詳詢列入。

一 彼此所作之日記，不妨互相比對，藉資奮勵，如覺他人有一善之長，在我亦應效法

，勉爲人上，蓋彼此同爲路員，同受路俸，不能聽人專美也，使路員盡能如是，鐵路必收經濟之實效，絕無疑義。

一 勿存（減省燃料必影響行車效能）之謬見，蓋吾人所欲減者，非併應需燃料數量而減之，特減其無謂虛耗耳。

◎教育與鐵路之關係

譯一九三零年（鐵路年紀）

前伊里諾省工廠聯合會會長邁爾科君，近在雜誌上，發表一文，題爲（教育與鐵路之關係）其論事之透闢，眼光之遠大，殊堪注意，因特譯之如下；

夫教育非一成不變之事業，而世人求學，亦應以時代而異其向背，前人之治一事習一藝也，苟有經驗，卽爲已足，如更能再進一步，能爲人之所不能爲，尤覺可貴，但此非可語於今日之情形也，物質進步，日新月異，經濟變遷，瞬息萬態，苟非受有比較闊大之高等教育必難因應咸宜，卽以路中一運輸處而言，其處務之繁簡難易，已有今昔不同之感，如路員缺乏此項教育，鐵路卽無以應時勢之需要，而運輸營業，亦終無由增加，謂其能與其他運輸利器如氣車輪船等等相競爭，吾不信也，各路種種手工，今多代以機械，如路員不知經濟原理，則亦難收事半功倍之效，余所謂高等教育者，非專指學教育而言，但余又非輕視學校教育，謂於路員辦事上絕無利益，但受有學校教育，領有學位文憑之路員，每多自滿，結果反受學位文憑之累，固步自封，余以爲各路上下員司，均應

再加訓練，使得着種種應有學識，對於實業之變遷，世界經濟之原動，俱能隨時留意，謀鐵路之發達，現在某某數路之發達，實受此種路員之賜，不可忽也，總之，物質之進步既無止境，而學問之道，更無窮期，今日之驚爲神奇者，後此十年，人將視爲陳舊，負責管理路務之責者，宜知所取捨，謀路員之訓練，使鐵路路員，同蒙其福利也。

◎鐵道部最近施政情形

連聲海

近來國內各鐵路，因爲受軍事的影响，以致綫程間斷，行車阻滯，不單是客運貨運不能流通，鐵路營業大受損失，而且於本部的管理措施，也感着困難，但是，本部不因爲這些困難而灰心，仍然本着猛進的精神，來從事於建設和整理，現在把本部最近施政情形，分作以下各點來報告。

(一)規定各路局收存款項辦法 本部對於各路局出納人員收支款項辦法，早規定頒布，但各路局中，設或奉行不力，仍恐發生弊端，本部爲慎重公款起見，更規定十條辦法，(一)路局進款，應要交本部核定的銀行來存儲，不得私自存放別處，(二)銀行印鑑，應以局長和會計處長二人蓋章簽字爲憑，此外的職員，一概不准發簽支票，(三)出納課每天收入款項，應於特定交款鐘點以前，全數解送銀行，不能遲延，如果遇休假期，應先向銀行商定存放時間，取回收據，第二天再補辦登記手續，(四)路局所收款項，應在每天結賬後，全數由站長封裝，至遲不能過第二天的頭班車解送出納課，(五)經收房

租地租及其他收入各種款項，應由各該主管，立刻送到出納果核收，至遲不能過第二天正午十二時，(六)委託外段代收的款項，應全數由該段主管於當日封交站長轉解出納課，至遲不能過第二天的頭班車，(七)出納課零星付款，即以存儲備付的現款支付，數目多寡，由該局局長酌量請形，自行規定，但至多不得過三千元，(八)出納課支付大付大宗款項，應開發記名支票，或劃綫支票，連同核准的支款憑單送處長局長核明簽發具領，(九)登記賬簿，核對賬款送報表冊和其他一切主管人員，都應隨到隨辦，不准延宕積壓，(十)該管上級人員，對他所屬下的，如果有違背以上規定，失於覺察，以致發生虧短侵冒各樣情弊，應連帶負完全賠償責任，不能諉卸，除以上十條外，凡交款收款，所有監督稽核點檢盤查和登記賬冊填送報單掣付收據保護運送各種應具備的手續，各路應預行詳密規定，以上辦法，已令各路局就現行辦法審慎考察，如果有罅漏的地方，就要妥為修改，力求完密。

第五期
 (二)積極查各路沿綫經濟情況 鐵道的建築路線，和地方經濟情形，至有關係，所以本部成立的初，已有經濟調查隊的組織，現更積極進行，所進行的程度，報告於下，(一)京滬滬杭甬兩路貨運的增減，和上海市的運輸形勢和經濟狀況，有密切關係，已派調查科長會同該路指派人員，切實調查，(二)滇黔桂調查隊，自出發以來，迭次都有報告，現在全隊已到貴陽，因為廣西地方不靖，不便調查，打算去貴州南部調查之後就回

南京，(三)閩浙贛調查隊，全隊調查和縣蕪湖兩縣後，就分組進行，第一組調查計劃線的宣城即溪廣德寧國績溪歙縣各縣，第二組調查比較線的繁昌南陵涇縣旌德休寧各縣，現第二組已到繁昌，該隊調查成績，已先後寄到當塗和縣兩縣報告書，(四)通訊調查，最近收到的有南昌贛榆銅山嵩明沙頭霍邱奉化南田八縣，(五)經濟叢書，現已繼續編纂，已把昆明縣市閩侯縣市和延平縣的地質概要人口物產農業經濟林業經濟鑛業經濟各篇編就，此外，本部更匯送湖南地質調查所全部調查經費一千八百元，託該所調查湖南粵漢綫地產鑛產并請以後把關於調查工作人員和經過地點，調查報告，參考圖籍各項，隨時報告來部。

(三)整頓各路財產保險辦法 各路財產如房屋材料各項，應要保險的很多，以目前情況來講，各路財力，實在不是充裕，如果不保險，倘有意外損失，如何得了，但各路財產保險的事從前是由各路自行辦理，以致保險價率沒有一定標準，承保公司是否殷實，也不易查考，而且間有回扣佣金的情弊，本部為整頓財產保險節省公帑起見，把各路財產保險的事，一概由部主持辦理，并分函資本雄厚信用夙著的各大保險公司查問價率，近來接各公司回信，所開價率，高低不一，詳細選擇，最低廉的價是每千元收保費一元一角，以後各路從前保險，一到期滿，就照這價率交保，查從前各路保費，最低的價，也要二元以上，更有每千元取費十元，公款的損失實在不少，現在切實整頓，每年節省

很多，承保公司資本又極殷實，即遇意外，也不致發生糾葛了。

(四)北寧路按月償還中英公司借款 北寧路店檢雙軌借款，從前積壓本息很多，本部成立後，迭令路局償還，雖因款項支絀，未能全數照付，但仍按月儘量籌撥，現北寧路局已定自本年三月份起，按照合同規定，每月償還這種借款本息英金一萬鎊銀元五萬元，以維持信用。

(五)各路枕木材料的調查研究 中國各路所用枕木，每年消耗數目很大，迭令各路防腐防傷，使能耐久，各路節省經濟，已經不少，但各路材料，多是由外洋買來，輸出金錢很多，必要設法把國產材料替代，才不致吃虧，可是以國產材料替代，必要先明瞭中外各種材料的地質和出產情形，才可以考驗籌劃，所以通令各路，把所用各種枕木，截出樣片，連同木名地產各項呈報來部，以備考驗，再就本國各處產木情形調查計劃，設法採用，國內各種能夠把森林事業盡力發展，源源供給，不用外貨，免國家財源的損失，是本部所最盼望的。

(六)隴海株韶包工人員的登記辦法 鐵路工程和普通工程不同，為鄭重起見，前已公布鐵路工程包工登記規程，規定凡包鐵路工程人員必要先呈本部，審查合格，准許登記發給認可執照，才得承包，這事在一方面可得一度的鄭重審查，而在他方面，亦可得一重的資格保障，於鐵路包工兩方面，都有利益，現在粵漢株韶和隴海西段工程，馬上就

要修築，可是各包工的工人，多散處各地，如果都要他們來南京登記，再回各處包工，未免周折，所以本部把聲請書保證書和認可執照，各樣都印製編號，登交各該工程局，公告各包工的人就近聲請各局代為審查登記，登給執照，這事於本部慎重的原則沒有變更，而於路工就大為便利了。

(七)潮汕鐵路積極整理交回商辦 潮州至汕頭一段鐵路，是屬於商辦的，因為近年辦理腐敗營業不振，本部是鐵道監督管理的最高機關，又詢該路股東之要求所以派員組織整理委員會，前往整理，限六個月完畢，交回潮汕鐵路公司自行管理，現整理期限已屆，正着手辦結束，但該路機車，本是不夠，必要添置，才可以增加運輸能力，經濟情形，既難擔負，不能不急設法，因令其趕行招商承辦，約明分期付款，購辦的合同，不久就簽訂，將來整理完好，能力增加，交回商辦，營業上就可以一每天的發達了。

(八)組織國音電報訓練班 我國電報，不如外國電報的簡便，但自有國音符號發明以來，我國電報就有改為國音電報的可能，就可以有外國電報的簡便，國音電報，從前北平交通部曾設有拼音電報研究會，召集路電各局主管人員從事研究，後來因政變而擱置，在本部以為國音電報有進行的必要，特設國音電報訓練班，已選擇本部和津浦京滬滬杭甬路員生在部研究，以備將來推行。

(九)加緊統計工作以備查考 鐵路統計於鐵路的發展至有重大影響，本部最近對於各

路統計，加緊工作，雖因軍事影響平漢平綏隴海和津浦北段應造各種統計，無形停頓，但仍努力於可能範圍內搜取資料，從事工作，現在把最近已辦的統計，和計劃進行的統計，分兩點來報告，(一)已辦的統計，(甲)民國十五年度國有鐵路中英文會計統計總報告，已編好付印，(乙)製訂京滬路蒸氣自動車各種統計表式和辦法說明，分令京滬滬杭甬津浦北甯各路編造，(丙)彙編京滬膠濟兩路三月份列車機車貨車各項統計總表，滬杭甬廣九粵漢各路三月份列車機車貨車統計表，十一年至十五年間國有鐵路各項進款分析表，繪製國有鐵路進款分配比較圖和用款分量比較圖，(二)計劃進行的統計，(甲)本部先後頒行各種表格，名稱較多，頗不一致，現在召集會議，完全提出審查，應該存留或刪去的，要使一一適當，門類各不相混，使填造的人，不致覺得繁重困難，分別審查，不久完結，(乙)國有各鐵路對於員工人數和薪工年齡籍貫生活程度，以及沿線生活費用各種，沒有精確的統計，現在特製訂各種表式，實地調查，先由滬滬杭甬入手，繼以北甯四洮平綏正太平漢隴海津浦膠濟粵漢廣九各路，將來彙集編輯，用中英文字刊印分發各路，並可為世界鐵路經濟社會各學者參考印證的幫助。

以上九項，是本部在最近施政中的比較重大的，如果本部對於以上所辦的，有什麼不適當不完善的地方，很希望諸位多多指正督率，因為鐵道事業，關係於國民經濟很大，我們也許有見不到地方，望諸位不吝氣地批評，本部是很歡迎採納的。

鐵道鱗爪



◎一九二九年各國鐵路狀況概述

譯一九三〇年一月四日出版(鐵道年紀)

鐵路事業，關係重大，一國工商實業之興衰，及國勢之隆替，多以鐵路之消長為轉移，比年以來，世界各國之鐵路，均有極大進展，比較重要各國之鐵路情形，本雜誌已有不少登載，惟多屬語言不詳，且論述者又僅限於三數大國，不無缺憾，為謀普遍起見，特向各國新聞通信員，徵求材料，辭雖簡略，但此三十餘國之鐵路真相，現在進展至如何程度，於此不難得其梗概，至各國鐵路所受之影響，幾皆一律，蓋均受汽車等競爭影響，運輸收入，漸形減少也，今將各國通信報告，分述如下；

▲英國

英國鐵路，因有汽車競爭，及工業困難之影響，頗感危難，一九二九年度，稍有轉機，迨至今日，各路運輸，均呈蓬勃景象，為實行聯合以來，得未曾有，去年收入，計比較一九二八年度減少數百萬磅，在理即應將運價加高，藉資彌補，但事實上并不如是，各路反注意行車種種便利，如減少運價，增加速率各點，力謀實現，今日裝運各鎮之貨物

，朝發可以夕至，裝包製度，亦經改良，區間各綫，均有燈光照耀，所用車輛，備極華麗，原有車站，亦一律改建新式旅行貨運，無不稱便，自經改革之後，貨客均有極大增加，惟客運收入，仍有降跌，鐵路當局因知與汽車競爭之非計，力謀合作，結果昔之視為鐵路勁敵者，今日鐵路反受其惠，蓋僻處內地之客貨，端賴此項汽車為之運送至鐵路各站也，路中各級職員，因覺悟己身與鐵路之關係，自動減薪百分之二·五，藉輕鐵路負擔，而鐵路方面，對於營業出款，亦力謀撙節，故政府擬定種種失業救濟計劃，已在去年年底開始舉辦，但此宗經費，數實不貲，蓋改良效外及各幹線為電氣化，擴充車場，改造車站，及敷設雙軌，或四軌等等工程浩大，均需巨款也，總之，英國鐵路去年幸能有此成績，其最大原因，實在一般民衆能認識鐵路與國家之關係，殆屬毫無疑義。

▲德國

德國國有鐵路，去年尙能獲利，應付之歐戰賠款九萬八千五百萬金馬克，亦經照付，溯自一九二八年增加運價之後，客運營業，因商業衰落之故，未能達到增加之目的，至貨運之收入則反超過預算故兩者合計，加價結果，尙稱滿意也，第一九二九年七月，實行加薪，以致鐵路方面每年出款須增加五千五百萬金馬克之担負，此項支出，究須增加運價，抑或另採別種辦法，以資彌補，鐵路當局雖已與政府會商數次，迄未解決也，長期借款，非待金融市面恢復之後，不易辦到，而舉借外債，又非俟依照楊格所定計劃，改

訂鐵路條例之後，難期有成，現在路中各部分之改良，惟賴公司浮產可抵押短期借款，藉資挹注，在此種情形之下，鐵路當局祇有竭力維持現狀，保持行車安全而已，鐵路一經積有餘款，即將下列各件次第興辦，其最要者，如展築鋼軌三十公，以便客貨上落，改用大號客貨機車，增加運輸效能，添置新式車輛，以謀客貨之安全，增加列車班次，以便客貨之運輸，增加遠程快車，完成柏林城及效外各鐵路為電氣鐵道，及增築新式車站等等，均已先後施工，至在普魯士哥尼斯堡新築之中央車站，對於該段運輸，關係重大，早已工竣營業，貨運速率，近已增加不少，總之，鐵路不致受汽車競爭影響，端賴有此改革，及運價之改訂，此又不獨德國有汽車與鐵道之競爭而已也。

▲西班牙

去年，（一九二九年）鐵路營業，頗少進展，惟發展方面，尚有足稱述者，計改良路線，及添置車輛者共支出五八三，八一五，七〇〇不塞脫，（西班牙國幣合美金八一，一五〇，三八二元）建築新線者二三五，五九八，六〇〇不塞脫，（美金四六，六四八，二〇〇元）改為電氣鐵道支款五〇，〇〇〇，〇〇〇不塞脫，（美金六，九五〇，〇〇〇元）至去年各路收入，較一九二八年度，微有增加，其收入增加之原因，則因去年有巴斯郎那及塞維里亞兩博覽會，各國人士，四方來集，且鐵路快車，盡用新式機車拖掛，車輛設備，均極完美，使參加人士，樂於購坐，去年運價，絕無變更，現行稅則，目前諒

亦不致更動，本年收入，大致無甚差異，運輸競爭，自極劇烈，但比較上，鐵路仍操勝算，多數貨物，仍由鐵路裝運，管理方面，倘能力謀改善，則其結果，恐不止此，爲今之計，宜將各路正線，及往來各實業區域各枝線，加以改革，增加其行車效能，免致損失利益，并妥路章，使鐵路事業，日臻發達，人商鐵路，咸蒙合作之益，如不此之圖，競爭勝利，終必歸於汽車及飛機方面，鐵路營業，勢必一落千丈，迴旋飛機發明家施法氏曾云，「再過廿年，翱翔空際之飛機數額，必超過陸地車輛，」其言不爲無見，汽車製造，今已日甚一日，他日製造愈多，貨物運輸，勢必求過於供，故必須有預防之方，方不足臨時周章也。

△法國

一九二八年，法國各大鐵路，均已恢復原狀，年終計算，淨盈一萬一千六百萬法郎，去年國內工商實業，亦有極顯著之進步，故鐵路運輸，亦極繁劇，從經濟方面言，自一九二八年改定金本位制之後，實以去年爲穩定時期，至生活程度，確比較未改定金本位之前，頗有增高，鐵路方面，因即根據僱用法之規定，共在去年加薪二次，使吾人所領之法郎，平均增至戰前五倍，其有室家顧慮者，所加之數，尤不止此，結果，去年鐵路支出共加七萬萬法郎，今年或須加至一十兆（法國記數法）法郎，亦屬難料，至郵金一項，亦已包括在內矣。自金融市面情形改進之後，財政狀況，亦漸穩固，鐵路借款，亦比較

順利，種種條件，不致如前苛酷，去年一年，鐵路計借三千兆法郎。如政府能將抵押品苛稅免除，鐵路負擔，更可減少若干，此項支出，每季殆不在二萬萬法郎下也，去年運輸數量，比較一九二八年度各期，均有增加，從一月起截至十月底止，計共裝貨一九〇六七・五三〇車，在此十個月內，每日平均六三・三四七車，比較一九二八年同期每日六三・〇〇〇車，一九二七年六〇・三六九車，及一九一三年五九・九〇八車均有增加，在去年開始四十三個星期，鐵路收入，計共一二・七七五・〇〇〇法郎，比較一九二八年同期，計多六一三・〇〇〇法郎，約增加百分之五・〇四。貨運收入增加百分之五・八五，客運收入百分之二・一二。但吾人須知，收入有此增加，實受一九二八年三月一日，增加貨物運價百分之二・九之賜，貨運數量，固未增加也，自上次加價之後，至今未有改變，但為增加運輸及與汽車競爭起見，鐵路減收運價，已至數百次矣，照金價計算，現收票價，實比較戰前為輕（不計稅款等於戰前票價百分之六十八如將稅款加入則等於百分之八十二），至貨物運價，則較戰前增加三分之一弱，（不計稅款計加百分之二十三如將稅款加入則加百分之二十五）五人一觀以上各數字，即知稅率之重，其影響運輸為何如矣，現徵稅額，等於票價百分之三二・五，貨物運價百分之七・七，去年一年，政府收入約在兩千兆法郎以上，倘將鐵路應付之產價及儲蓄各款，（此款在代政府裝運物品減付運價內扣抵）一併加入，實不減於三千五百兆法郎

南 滯 鐵 路 月 報

也，汽車競爭，去年更烈，鐵路除減輕運價，改良行車，藉資抵制之外，同時兼營汽車事業，冀挽利權，南方鐵路，（即密第鐵路）對於電氣化計劃，進行甚力，祇以資出浩繁之故，巴黎，里昂，地中海各路，進行殊慢，疇稜斯鐵路，至今仍未恢復其原有狀況也，鐵路負擔既如是其重，一九二九年度營業，除付股息之外，計須虧蝕一萬萬法郎，本年營業，尤難樂觀，即使運輸不致降跌，亦須虧蝕五萬萬或六萬萬法郎，質言之，各路狀況，原極滿意，但國內經濟，及生活程度，如無法改善，種種苛稅，不謀減少，各路財政，終必無從挽救、可斷言也。

▲意大利

意大利國有鐵道，計共一萬六千五百公里，歐戰以還，連年虧蝕，自經泛繫黨政府，加以整頓之後各路日臻發達，去年六月營業之大，超過歷年紀錄，故職員薪金雖有增加，以及改良路軌，修築橋樑，建造房屋，增設號誌，及添購車輛等等大宗款項之支出，而年財政情形固猶極良好，其所以發達之原因，則不僅限於運輸興旺，而行車效能之增加，用人之改良，均有極大關係，去年六月實為意大利鐵道營業最好之時期也，鐵路效能，如用煤之省節，設備之保護與乎路員工作效率之增加，均有極顯明之表現，同時冗員之裁汰者達七萬人，在戰前非得三十九人不能辦了之事，今日祇有三十人，即能勝任有餘，人數雖少，工資實大，路中工作，現須適合科學方式，賬務計算，盡用機械，省時

省事，莫此爲甚，汽車競爭，去年更烈，鐵路營業，不無影響，每逢冬夏兩季，各路須掛普耳門臥車公司車輛，蓋客運例以此兩季爲特忙也，重要路線，已有五條改爲電氣化，毗連的里雅斯德各路，內中亦有三條，亦擬改革，將來是否實現，今尙未定，此時正在計劃中耳，米蘭地方，不久將有一歐洲最大紀念物，及一最大車場，其工程之偉大，殊足驚人、現築新路五百公里，由佛羅稜薩至波倫亞一路（坡度最短路率最大之路）之隧道，現亦在建築之中，計長一萬八千五百公里，似此長度，世界當其匹，觀於以上各節，各路確已循序漸進，日趨發達，本年成績，當必更有可觀。

▲俄國

蘇俄國內工商實業，頗有發展，以致各路之客貨運輸，亦能同時增加，煤筋木材，及金屬製品之運送，源源不斷，旅客之熙來攘往，川流不息，去年鐵路收入，有此極大成績，非無因也，一九二九年份收入，計共二人・〇二五・〇〇〇・〇〇〇盧布，（合國幣約二〇・八五・六〇〇・〇〇〇元）超出預算一九五・〇〇〇・〇〇〇盧布，比較一九二八年度數額，超出三〇一・〇〇〇・〇〇〇盧布，至其增加原因，則在各路能利用車輛之載量，及改良行車計劃各事，使費用得以減輕，減少營業比率，查一九二八年度之比率，尙爲百分之八十，迄乎一九二九年，減爲百分之七十四，去年貨運，計比較一九二八年度，增加百分之六，超出蘇維埃政府所定五年實業計劃預算者，幾及兩倍，其總

數爲一七七·〇〇〇·〇〇〇噸，約六七·〇〇〇·〇〇〇噸哩，一九二六年度計共五四
 ·六四八·〇〇〇·〇〇〇噸哩，一九一三年度四〇·七三七·六〇〇·〇〇〇噸哩，
 相差遠矣，客運方面，因有擴大運額各計畫，及時有大批勞工之運送，成績亦佳，計得
 一七·八八四·八〇〇·〇〇〇延人公哩，增加百分之十六，鐵路投資，去年計共九二
 七·〇〇〇·〇〇〇盧布，比較以上兩年，俱有極大增加，此項投資，用於建築新路者
 ，計共一二八·〇〇〇·〇〇〇盧布，其餘之數，則盡用於敷設較大鋼軌，購置製煉枕
 木，裝設機汽車爐，配置貨車汽軌，建築車場橋樑，改良莫斯科效外一路爲電氣鐵道及
 籌備與路員有關各事，現築新路十一道，工程尙未完竣，其延長爲一一·〇三九公里，
 （約六，八五五英里）內中以下列各綫爲最重要，（1）由西比利亞至俄國西部之烏拉
 根段，（2）孔尼芝—奧先那段，使素以產煤著稱之孔尼芝，與商務備極繁盛之奧先那，
 得以聯接，（3）米里化—卡森段，由烏克蘭首府至黑海刻深海港之程途，減少一百英里
 ，（4）土耳其—西比利亞鐵路，使西比利亞之塞米烈辰斯克客貨，可由塔士壘鐵路，直
 達塔士壘城，減少程途一千八百公里，於敷設最後一段路綫之時，共平未經採伐之森林
 二千七百萬英畝，本年內，卽有數段可以工竣通車，該路交通，從此更形便捷，由一九
 二九年至一九三〇年，原爲五年實業計劃內之第二年，在此期間，運輸數額，須增加百
 分之十六，或百分之十八，其支出須減輕百分之四，或百分之五，行車比例百分之六十

五，證以去年成績，當易辦到，各路所欠之國家銀行債項，今已掃數清償，本年收入，即可用以敷設新路，展築原有各路，及添置車輛設備等等，照本年預算，應撥八七〇・〇〇・〇〇〇盧布，為改良及展築原有各路之用，又三二〇・〇〇〇・〇〇〇盧布，為完成新線，及在本年三月添築新路四道之用，計長一千英里。

▲波蘭

波蘭鐵路，多數屬於國有，現正亟謀改組，使適合營業原則，至其進行計劃，一在將交通部及各路本身先改為商業化，此種工作，早已辦竣；次則在調查各路資產實數，調查手續，不日亦可竣事，去年冬季，氣候嚴寒，鐵路支出，因之增加美金八百萬元，營業成績似不甚佳，但如將收支實數作一比較，則收數實多於出數，國幣收入，亦未稍減，一九二八至一九二九年，鐵路收入，比較上年增加百分之七・四，特種支出，如改良現有各路，及敷設新路等等，計用美金二千六百萬元，歐戰之後，百業俱廢，而波蘭鐵路，即於此時茁起，距今不過十年，而波蘭鐵路，已可與歐洲各路，後先媲美，進步之速，殊堪贊嘆，歐戰期間，路為敵據，路軌車輛，毀壞殆盡，此宗支出，為數頗鉅所幸收入暢旺，收支尚能相抵而有餘，路方尚無甚大影響，客貨運價，今已增加百分之二十，工程方面，亦有顯著進步，路床鋼軌，兩俱改良，被毀號誌，大加擴充，至各路所用鋼軌，機車，及客貨車輛，盡由本國各廠製造，近年共造新式貨車三千輛，客車二百輛，

各路工人，計共十八萬名，勞工待遇，較前改善，工資卹金，現在增加百分之十五，現築各路，工程異常浩大，由塞爾先築至吉尼海港之路成，波蘭煤筋，即可由此出口，今聞已有數段，開始營運，毀於戰事各廠站，橋樑，貨棧，及職員宿舍各建築，今已修造完竣，華沙某段之電化工程，不久亦將開始，至於華沙郊外之窄軌鐵路改用電氣問題，一時尙難解決，汽車競爭，亦異常劇烈，爲挽回路方利益起見，國有各路，同時兼營汽車事業，藉資抵制，汽車公司，重受打擊，總之在此十年期間，國有各路，雖歷過無數艱難險阻，但仍能謀其發展，且已見極大成績，現有各路，俱爲戰後之最新式者，比較歐美各路，實無多讓，將來發達，殆無崖際也。

▲捷克斯拉夫

捷國商業，去年略有進步，故鐵路營業，亦有相當發展，去年歲首，共有鐵道一萬四千一百六十二公里，內中一萬三千四百公里，係屬國營性質，嗣又增設兩線，由東方農營區域斯羅發克，築至西部工業省分波希米亞，一綫早已工竣，計長五十公里，其他一綫，實爲聯接罕羅發與和尼斯督尼兩地要道，其建築費計共一四〇・〇〇〇・〇〇〇克郎，（合國幣約八百四十萬元）除敷設以上兩路之外，其他興革，如擬定統一制度，改良各站行車，修改公路四百三十七公里，興築岔道六百十五道，購置汽車，藉與經營汽車業者競爭等等，亦極注意，一九二八年冬季，雖氣候嚴寒，各路行車，重受打擊，然尙無

多大影響，去年共載旅客三六九·三四一·八三二人，比較一九二七年，多逾百分之七·二五，去年開始六個月，客運甚忙，共載旅客一二七·三三〇·〇〇〇人，比較一九二八年同期，增加二百萬旅客以上，即貨運一項，亦有同樣進展，其最足障礙路務之發達者，厥因客車速率，實嫌太慢，即特別快車，每時平均亦祇三十九英里，比較戰前，相差尚遠，且各路列車，常誤鐘點，加以車輛缺乏，不敷貨運之需要，至其所以致此之故，實受經濟支絀影響，路中應有種種維持及改革工作，束手無策，蓋鐵路年須繳納運稅八萬萬克郎（合國幣二千四百萬元）早已竭澤而漁矣，政府雖有在運稅項下撥還百分之廿五，作為鐵路投資之舉，但以此少許，何克有濟，在此種情形之下，每年路軌修理，僅得百分之二，其他改良，更難計及，為鐵路前途計，自非急起直追，力謀整頓，俾適合商業化不可也，據一九二九年度預算，鐵路盈餘，應有一五五·〇〇〇·〇〇〇克郎，但在去年開始六個月，各路總收入即有二·〇六三·〇〇〇·〇〇〇克郎，比較一九二八年，增加一七·〇〇〇·〇〇〇克郎，內中仍以貨運增加最大，比較一九二八年同期，增加一五·七一〇·〇〇〇克郎，一九二九年度開支，鐵路方面惟賴此一五六·九〇〇·〇〇〇克郎之盈餘，及政府撥還之運稅（運稅百分之二五）兩款，合計一七五·六〇〇·〇〇〇克郎，藉資挹注，每一公里，可得二四·七〇〇克郎，去年運貨數量，比較德國約減百分之四十五，每一公里，載貨一·二七四噸，比較戰前，尚無降跌，客運

數額，比較戰前，增逾兩倍，惟乘客百分之九十六，俱購三等車票，且多減價各事實，鐵路方面，仍難獲利，所運之貨，價值甚微，鐵路祇能徵以最低運價，政府雖有減輕出口稅之舉，藉以獎勵各種實業，增加運輸，但効力殊鮮，充其量，僅能枚支相抵，目前種種困難，迄未稍減也。

▲丹麥

國有鐵路營業，去年尚佳，一九二八年共蝕一·五〇〇·〇〇〇克郎那，（合國幣八十一萬四千元）而去年收入，如將償債基金，及債項利息除外，則超出出款者二·五〇〇·〇〇〇克郎那，（合國幣約一百二十四萬元）因一方收入略有增加而燃料等等支出亦有極大之減省也，汽車競爭，於今為烈，鐵路現正亟謀抵之道，如減輕來回票價，特設旅行專車等等，藉挽頹勢，一九二七年貨物運價，已減一次，嗣又在一九二八年再與運貨商人，擬定運貨條件，訂立最低運價，并購置充分汽車，使將路運貨物，分向各處取送，新路運築，今已中止，惟各路橋樑，此時正在計劃之中，其最長者，實為里爾巴亞脫一橋，計共一·一七五公尺，建築費二〇·〇〇〇·〇〇〇克郎那，（合國幣約一〇·七二〇·〇〇〇元）最大車站，近已設立多所，電氣設備，異常完美，各路車輛，現多改用最近出品，自採用各種蓄熱機車之後，行車速率，因之增加不少，所運之貨，內中約有百分之八，係用此號機車拖掛，往來哥本哈根一帶之三等新車，近亦裝置舒適座位，

椅披檯布，均極整潔，聯運車輛，亦已一律，一九二七年加入聯運之第塞爾式三軌車渡，成績亦至滿意，現亦亟謀擴充，以備運送汽車之用，關於此項車渡之第一次出款，計用二〇・〇〇〇・〇〇〇克郎那，數殊非細，但無論如何，鐵路方面，即有以上種種改革，運輸營業，終不致為汽車所奪，若以地理及建築方面言，則各地程途極短，公路建築，又極完備，公路固比較鐵路稍勝一籌也。

△奧大利

歐戰之後，奧國財政大壞，國勢窮蹙，逮至近年，形勢立變，國事現已大定，國內秩序亦經恢復至其常態以上，為歐洲各國之所不及，鐵路事業，近年因亦日有向上之趨勢，關於戰前所築各路之權限問題，早已解決，各路應興應革各點，亦經次第實施，對於路床，車站，及車輛設備之防衛要件各事，尤多興革，現定稅率，非常低廉，商民負擔，減輕不少，國內經濟發展，絕不稍受障礙，故鐵路收入，因之亦有增加，顯營業成績却受工資最大之影響，現在各路服務之員工，對於現代工作，經驗極少，效能極低，每辦一事，即多一種郵金，事實上各路所付工價，及郵金，早已超出應有數額，今仍繼漲增高，殊屬遺憾，但鐵路方面，又不能僱用新手，蓋機務工作之增進，必賴經驗與資歷也，各路人員，近已減少不少，但以後仍須陸續裁減至相當數額，藉資樽節，至於郵金負擔，則未必因裁員而稍減，可無疑也，但無論如何，鐵路確已得着相當進步，種種安全

計劃，及增設列車班次，購用最新車輛，改良路軌等等，已能應客貨運輸之需要，殊無缺憾，大批鐵路之興築，非所望於今日之奧國，即擬築之各區線，一時亦未易辦，蓋財政支絀，借款條件，又極苛刻，經費不易籌集耳，鐵路改用電氣各計劃之擱置，亦有同樣情形也。

▲▲挪威

去年挪威鐵路營業，情況不佳，運費收入，降跌殊甚，因一方受減低運價之影響，而汽車競復甚烈也，挪國國有鐵路，實佔全國鐵道之大部分，幸以節省用費故其成績，較之上年，似覺稍勝，至貨運收入，去年略有增加，如將股息除外，微有盈餘，勞工情形，頗覺滿意，而運輸方面亦未感受何種障礙，誠屬幸事，新築各路，多已工竣營業，對於原有各路之改良工作，亦經次第興辦，為便利客運起見，鐵路特備大宗軌條車輛，電化工程，近亦展築四十六公里，最近敷設各綫，如諾爾蘭及索蘭各路，專走內地，故比較不甚重要，去年成績極劣，收入絕少，如再不謀改革，前途未可樂觀也。

▲▲匈牙利

匈國鐵路狀況，去年頗少進展，客貨收入，與前年相差無幾，貨物運價，亦無甚變更，鐵路為獎勵出口貨運起見，間嘗減收運費，但所減有限，故不能鼓勵運輸之加增，對於行車及資金支配各事，鐵路近極注意，以求適合科學原則，惟財政支絀，故改革僅限於

管理方面而已，客運進款，較之前年無甚出入，蓋汽車祇能將短程旅客，奪去若干，而長途旅客，仍為鐵路所獨佔也，汽車營業，因困於經濟，車輛設備，異常欠缺，公路修築，迄未舉行，汽車競爭，尙不足為患也，鐵路現在亟謀抵制之道，各枝路之混合列車，均已停駛，客車速率，因之增加不少，并購置大宗軌道汽車，加入營運，設備方面，更形完美，在兩年前創辦之汽車公司，其股額之為匈牙利國有鐵路購入者實佔一半，是鐵路又兼營汽車事業矣，總之汽車事業，此時尙在萌芽時期，加以公路建築之惡劣，而經費又無從籌集，汽車固非鐵路之勁敵也。鐵路重要改革如改裝較大綱軌，添設號誌等等，均需巨款，此時正擬舉借外債，藉資興辦，如國內種種天然富源，可以開發，則若干鐵路之電氣化計劃，當能實現，而往來布達佩斯及維也納兩地之正綫，固擬在此兩年之內先行舉辦也，勞工情形，殊難滿意，所發工資，尤難適合，惟上級職員之薪俸，則減至戰前數額百分之五十，或百分之六十不等，蓋凡爾賽和約，實給匈牙利以極大負擔，不得不如是也，事實上，去年僅得有些許之進展，至本年情形如何須視鐵路能否吸收大宗資金，力謀興革為斷，不能逆料也。

▲▲荷蘭

一九二八年下半年，本國舉行運動大會，各國人士之來參觀者，肩摩轂擊，鐵路客運，一時稱盛，但比較去年數額，尙覺稍遜，歷年客運收入，固以去年數額為最大也，國內

河道，襟環帶繞，內地交通，均為舟楫輪隻之是尚，鐵路客運，應受影響，但一察近年收入各數，客運實佔巨額，一九二八年收入百分之四八·三，仍為客運，足見荷國鐵路，尚未感受汽車競爭之影響，且年有增加也，鐵路電氣化計劃實現之後，人多樂坐，汽車乘客頓覺減少，客運增加，與此不無關係，鐵路近亦兼營汽車事業，藉資抵制，如不為種種規章條例所困，則其進步，當必更有可觀，勞工狀況，大致尚佳，惟正與各商業公會談判各問題，尙未能解決耳，前年去年，鐵路均有極大收入，故能定購大宗設備，如大號機車，及貨車等等，去年又在昆甯哲府屬建築輕便鐵路一綫聞今年又須加築兩綫，由阿姆斯特丹至亞爾克碼一道之電氣工程，近亦非常進步，現有兩段已經採用自動號誌，自經採用之後，功效甚著，以後各路，亦當一致裝設，再各路運輸，去年均極暢旺，此時實有敷設雙軌之必要，本年成績之佳，可以預卜，不致重受汽車競爭影響也。

▲布加利亞

布加利亞鐵道，計截至最近一會計年底止，共有二·九一五公里，其中標準軌距者占二·四二二公里，狹軌者占六四〇公里，正在建築中者，六四〇公里，國內及商埠各路，均歸總管理處統轄，去年收入計共一·〇六九·八六二·八〇一利華，支出七四九·二六四·九二三利華，營業比較為七〇，會計制度，近已改善，極合科學原則，各路貨運以煤筋數量為最大，糧食及穀類製品次之，去年計貨物三，〇六二·四一二噸，旅客八

，○七九，七一八人，汽車運輸，近亦日臻發達，於鐵路收入，不無幾何影響，至空中運輸，至今尙未有一定航綫之規程也。

▲瑞士

南 瑞士鐵路，去年極呈蓬勃景象，客貨運輸，俱極發達，至其所以致此之由，關於人事方面之改革者固多，關於天時者，亦屬不少，關於人事者，如去年經濟發展甚大，及減輕運費等等，均足增加運輸，其屬於天時者。如去年氣候，除二月之外，其餘各月，均極晴和，亦足招致四方旅客，增加收入也，如無汽車競爭，政潮起伏，及去年八月減收運費各影響，則其進步，尤不止此，重要路綫，今已改用電氣，鐵道能力，行車速率，及列車載量等等，均已大有增加，去年之各路支出，計比較未經改革之前，節省五百萬法郎以上，數年前由瑞士聯邦鐵路所辦，專走各繁盛區域之快車，去年亦獲巨利，自將路務及工廠改組之後，各路效能，均已大著，各路冗員，近亦裁汰不少，去年二月，此間氣候，忽改常度，其寒度之高，爲中歐數百年來所未有，去年最足妨害路務者，僅此一端而已，往來維士與策馬特間之山道鐵路，三十九年以來，俱用蒸氣機車拖掛，今已改用電氣至其他各路之改革，此時正在籌備之中，不久當可實現，關於職員分配，及薪金等級各規章，此時尙係臨時性質，職工方面種種要求，雖未完全解決，但工人方面對此，尙覺滿意，至於分派花紅，改良工作，暨特別獎勵各問題，此時尙在考慮中也，證以

上述各節，瑞士鐵路，確已日有進步，其發達正無涯岸焉。

▲▲阿根廷共和國

阿國農產，去年異常豐收，鐵路收入，因之增加不少，主要六路，如倍諾斯愛勒太平洋鐵路，倍諾斯愛勒西方鐵路，倍諾斯愛勒大南鐵路，中央阿根廷鐵路，音德勒里俄斯鐵路，及阿根廷東北鐵路，共盈美金六八·四七〇·〇〇〇元，比較上年各路所賺之數，增加美金一·六八一·二〇〇元，各路去年收入，惟音德勒里俄斯鐵路，略有降跌，比較上年計減少五二·七〇〇元，故俱有股息可派，所派數目，亦有多至七厘或八厘者，擬築各重要路綫，此時正在籌劃之中，中央阿根廷鐵路，擬在淮拉第耳洛沙里奧起，展築一綫，直達哥多比地方，此路計長三百九十英里，需款約在美金二一·八四〇·〇〇〇元上下，其他一路，計長六百八十英里，建築經費，約需美金三六·〇〇〇·〇〇〇元，擬築各路，多在國境北部，中央阿根廷郊外鐵路電化用款，共需美金八·四〇〇·〇〇〇元，至改良分道又傾勢，增加城內各路軌道各計劃，亦需款一千八百萬元，本此國各路之最近情形也。

▲▲智利

智利鐵路運輸事業，去年異常孟晉，在開始六個月，計貨運八九三·六〇〇·〇〇〇噸公里，而一九二八年度同期則僅裝七六七·二〇〇·〇〇〇噸公里，兩相比較，相

差遠甚，全國鐵路里程，國有鐵路在一半以上，計自一九二一年以還，各路每年均有盈餘，一九二八年度，計盈美金一·六七八·六〇〇元，繳入國庫之二·四四〇·〇〇〇元，尙未加入也，政府在鐵路建築，及署備車輛項下，先後投資八三·二〇四·〇〇〇元，繳入國庫之數，卽爲此項投資之三厘息金，計自政府投資以來，此次尙係初次，以前并未領過也，一九二八年度盈餘數內，政府應得之數，常亦在內，未曾劃出，至去年有此盈餘，運輸增加，固其主因，但鐵路能節省經費，更有極大關係，一九二五年度，鐵路計收二二三·〇〇〇·〇〇〇不索，而支出亦去二一五·〇〇〇·〇〇〇不索，一九二八年度收入，比較一九二五年度數額，增加二八·〇〇〇·〇〇〇不索，而支出之數，則比較該年僅加二·〇〇〇·〇〇〇不索，所省已屬不少，至節省經費之計劃，首在裁汰冗員，一九二二年，各路共有職員二三·五九八人，而一九二七年，則減至二〇·五五〇人，以運輸數量言，今固較忙於昔也，對於行車安全及煤舫節省各事，鐵路近極注意，年中所省之數，當必甚大，重要改革如敷設雙軌改良修理廠等，業已擇要興辦矣。

▲▲波利維亞

本國現有鐵路二，一三三二公里，正在建築中者，一八七公里，內中私營鐵路佔百分之三十六，計共七七七公里，國有鐵路佔百分之三十二，計共六七一公里，其餘百分之三十

二，計共六八四公里，雖非國有，政府股份，實亦不少，各路軌距，俱係一律，南美各國之採用此一米突制度者，亦惟有波國，及烏拉圭兩國而已，私營各路，俱極發達，運輸數量，均有增加，祇以地曠人稀之故，運輸終難暢旺，今與南美各路相比較，猶有遜色，至本國各路之特點，在能與接境之阿根廷智利兩國各幹路聯接，使拉巴斯(波)與倍諾斯愛勒，(阿)及阿里加(波)與安多法哥斯大各地，可以直接通車，客貨運載，更形便利，向之由拉巴斯赴倍諾斯愛勒者，行程至少五日，今每星期可開一次，為時僅七十四小時，由阿里加至安多法哥斯大一路，自改築同樣路軌之後，行程亦減少八小時以上，故三十小時，即可到達，至設備之完美，座位之舒適，猶其餘事焉，以上各國俱裝有同樣路軌距之鐵道，故行車方面，決不致發生任何障礙，橫貫美洲計畫，今已完全達到，誠屬幸事，南美各國，惟此三國擁有最大疆土，最多人口，及最豐富之寶藏，現築各路，正謀與西部產煤區域，及東部有多量牲口及油井之平原聯接，使將以上各地產品，運至各地之需用此項原料者，色致利權外溢，現在均須購自外國，年中損失，數實不少，總之，本年運輸能否增加，一以國際金屬品市面之高下為斷，設無多大降距，則本年成績，定有可觀，礦苗之裝運，必較去年尤為忙迫也。

▲▲ 秘 魯

秘魯鐵路，實以去年為一極大轉機，而現有各路，幾盡為政府所築，私營鐵路，寥寥無

幾，中央及南方兩路，皆築自一八七〇年間，異常重要，總其成者，爲亨利墨其君，爲取消政府所欠外債起見，政府特將彼時所有各路，計共一千英里，租與祕魯公司，期限九十九年。本年又將各路永遠讓渡，由祕魯公司繼續營業，此祕魯鐵道經過之大概也，自政府與祕魯公司訂立完債合同以來，僅已完成鐵路三百五十英里，此外尚有四百七十英里，則正在建築中，所用經費，爲數極巨，蓋路經各地，皆重山疊巒，山脈延綿，築路施工，非常艱難也，現惟效外各路，稍受汽車競爭影響，其他各路之長途運輸，并無影響，往來內地及沿海商埠之進出口貨物，仍非鐵路裝運不可，歐美鐵路，無此幸運也，鐵路方面近亦兼營汽車事業，藉資抵制，對於行車改良，進行益力，一方面爲公衆謀利便，而另一方面，又須顧及本身之利害，今運率已經減低不少，鐵路收支亦能相抵而有餘，祕魯公司，原係一英國公司，故各路的用機車車輛等等，均向英國購置，拜耳加烈式雙連機車，近亦定購不少，蓋非此不能獲得行車便利，而經費終難節省，山道各路，坡度險峻，常有高出海面一萬五千餘尺者，尤非採用此項機車不可，由美人所辦之加羅得巴斯高鐵路，亦有極大成績，所用車輛，俱屬鋼製，中央及南方兩路，則無需此，因時間坡度極低，最多亦不過百分之四耳，鐵路前途，大可樂觀，蓋祕魯現有賢明總統，爲之治理，即有些少阻礙，亦不致發生甚大影響也，國民經濟，現極發達，鐵路於此，當然不無關係，本年客貨收入，增加不大，行車方面業已改良不少，而運價近亦一致

減低，此兩者，均足增加鐵路收入也。

▲古巴

古巴出品，糖爲大宗，糖業愈盛，國愈發達，本年各路收入能否增加，胥視糖業之旺淡爲斷，此時尙難逆料也，但據一般之熟識糖業者云，本年甘蔗收成不少，糖價可望增高，如其言果確，則本年經濟，定當發展，各路收入不無影響，政府所定運價，在使鐵路收入，可以增加則路務改良，有款可用，路員工資，足以維持，其意甚善，但路方如不極謀樽節，則亦無濟，蓋古巴運輸，因時而異，糖產裝運，春夏特忙，因彼時須將各地所產之甘蔗，運至糖廠也，此種情形，與美國運煤各路相似，由海岸開回各車，貨物極少，此宗虛耗，殊不少也。

▲新西蘭

自一九二六年以來，新西蘭國有各路，連年虧蝕，蓋須付大宗建築息金，又受汽車競爭影響也，各路貨運，近亦微有增加，收入增加之數，比較客運短收數額，相差幾及八倍，如支出可以稍減，各路盈餘，當不致永遠不變，一九二五—六年一會計年，息金竟增至百分之三十一。雖欲不虧，不可得矣，爲維持客運收入起見，鐵路近亦兼營汽車事業，但汽車營業，去年殊不見佳，蓋路方去銳意改革，成效卓著，卽行車支出，亦省巨數，汽車反爲鐵路所排擠也，鐵路現將一切車輛，加以改良，客運發達，無待龜，路方

所定整理計劃，須將各路修理廠，從新改組，使適合現代制度，如能見諸事實，效能更大，無謂虛耗，從此可免，某路總辦因見各年收入，均不敷所出，曾有一欲謀各路之發達，以後須使鐵路能適合商業化，統一會計，免受政潮紛擾，坎拿大各路，已先我而行，大可取法，一之提議，如新西蘭果能遵照辦理，裨益路務，非淺鮮也。

▲澳大利亞

澳大利亞，面積二·九七四·五八一方哩，人口六百五十萬，計至一九二九年六月三十日止，共有鐵路二六·五一二英里，去年各季，雖常有災荒情事，但鐵路收入，仍極可觀，全年尚盈英金四八·八九一·七〇三磅，（合國幣約四四六·二〇三·二〇〇元）祇以負債之巨，以之償息，猶嫌不足，殊可痛心，但無論如何，澳大利亞確已在發展時期，將來進步，正未可量，查澳大利亞鐵路，幾有一半係為振興專產羊毛大麥及牲口各地實業而設，此等路綫，設非經過若干年限，殊無利益之可言，蓋路經各地，土壤瘦瘠，施肥培植，動需巨款，農畜產量，不能驟然增加，鐵路運輸，仍然有限也，鐵路裝運此項農產及牲口，非獨不能多收運費，且須酌給回扣多少，減輕農人及牛販負擔，藉資獎勵，去年一年，計付回扣英金一·二〇〇·〇〇〇磅，數殊非細，本國鐵路，亦與別國相同，頗受汽車競爭，商業衰落，及客運清淡之影響，而比較繁盛各區，現俱設有飛機航綫，鐵路處此環境，亦惟有增加行車速率，裝置舒適座位，及添設餐車等等，藉資抵

制耳，雪梨新金山各效外鐵路，向裝有二十英里遠近之油燈，今已改裝電燈，乘客上落，更形便利，前為汽車所奪之乘客，今多喜乘火車，客運收入，於此不無起色，即各幹路之日夜客貨各車，現俱異常安適，臥鋪之廉，尤為各國所不及，其對於本國鐵路，仍抱悲觀者，實不啻杞人憂天，蓋去年展築鐵路二百九十三英里，用款一千一百五十萬磅，其他改良，如增設修理工廠，購置大號貨車車輛，及採用具有五萬六千磅拖力之機車等等，鐵路當局現均極端注意，振興實業之第二步計劃，此時即宜舉辦，今日稅率非常低廉，工商實業，俱受其惠，發達之期，殆已不遠，鐵路需要，自必更多，故應急起直追，力謀發展也。



附

錄



◎中國國民黨江西省直屬南潯鐵路區執委會爲▽……

……▽「五三」濟南慘案二週年紀念告同胞書

親愛的同胞們：

莫大恥辱，無限深仇的「五三」濟南慘案，隨着地星的轉動，又已輪到第二週年了！多災多難的我們中華民衆，當這年復一年，含羞忍痛地，來舉行這二週年紀念，新愁舊恨的積壓，傷心怵目的激感，每個人的腦筋裏，總還隱隱約約地，聽到二年前的此日此時，從太陽旗下發出來的炮彈怒吼巨聲；和濟南城下血花飛濺中同胞的悲號哀音吧？

「五三」，悲壯的「五三」，屠殺時的種種兇殘慘酷映象，依舊很深刻的存在每一個同胞的腦中，用不着我們年年來重述一遍。我們只知過，這悲壯「五三」的造成是：

(一)在二年前，日本帝國主義者，眼見着中國的革命運動，從南部的珠江流域，揭起了奔騰的浪頭，一瞥間已席捲到中部的長江，再經領導這革命運動的本黨，——中國

國民黨，中央四次全會決定繼續北伐以後，排山倒海，掀天動地的革命怒潮，快要捲過北部的黃河兩岸，使帝國主義者的黃金寶座，及其所豢養的中國賣國軍閥，由搖動而趨於淹滅，帝國主義者歷年在華所掠奪去的一切非法權利，因着革命潮流激盪而終要收回，所以他——日本帝國主義者，爲貫徹其對華蝸形侵略政策及保持其過去得之於北方偽政府一切非法權利起見，不得不毅然決然，摸煞世界人道公理，藉口保護僑民，出兵到山東，來破壞我們的國民革命，屠殺中國的革命民衆，而造成的一幕世界空前的慘劇。

(二) 近百年來，日本帝國主義者，處心積慮謀併我膠濟，已非一日，利用其蝸形侵略政策，初則乘滿清積弱之餘，佔據了我們的台灣，以爲蝸尾，再則趁歐戰方酣，奪取我青島及滿蒙，而成蝸螯，十七年五月三日濟案的爆發，不過是其肆行奪取的大暴露罷了！

(三) 濟案年來已由幾次的交涉而訂立協定，然而日兵之退出膠濟，並非是有所覺悟，而向我表示好感；乃是不堪我們的經濟絕交，而想緩和我們的反日運動。這證之於平日他在漢口青島蕪湖遼寧等處，不斷地掀起內亂，干涉內政，積極侵略滿蒙，阻撓關稅自主及撤廢領判權之進行，已是證明他還無悔禍之心，尙在繼續謀我，他的狼毒兇蠻，直不以人類看我。

親愛的同胞們：（五三）到今日恰已二年了，我們回想百年來，日帝國主義者加於我們的恥辱，撫摸這兩年前的創痕，更舉眼環觀國運的艱難前途的渺茫，舊恨未除，新愁頻添，我們應如何地痛恨警惕，緊張我們的情緒而予日帝國主義者以懲創，我們爲杜絕後患，昭雪前恥，求真正的獨立自由的國家起見，當這（五三）慘案二週年紀念，更應如何加緊我們的努力，設誓做到；

- 一．提倡國貨，制止他的經濟侵略；
 - 二．繼續反日運動，鎮懾他的野心暴行！
 - 三．協助政府，澈底剷除他明幫暗助的國內一切叛逆軍閥！
 - 四．厲行革命外交，廢除中日間一切不平等條約！
- 蓋必爲是，而後可以滌洗前恥，杜絕後患，必如是而後我們中華民族，才能得解放
啊！

我們現在且齊聲高呼着！

- 一．濟案是日帝國主義破壞我國民革命的暴行！
- 二．濟案是我國家民族的奇恥大辱！
- 三．紀念濟案要堅持對日經濟絕交！
- 四．紀念濟案要繼續反日運動！

第 八 卷 第 五 期

- 五·紀念濟案要積極提倡國貨！
- 六·紀念濟案要協助中央剷除閻馮諸逆！
- 七·厲行革命外交！
- 八·取消一切不平等條約！
- 九·打倒日本帝國主義！
- 十·誓爲「五三」死難烈士復仇！
- 十一·擁護中國國民黨！
- 十二·擁護國民政府！
- 十三·中國國民黨萬歲！
- 十四·國民革命成功萬歲！

◎中國國民黨江西省直屬南潯鐵路區執委會爲△……………

……
▽「五九」國恥紀念告民衆書

親愛的民衆們；

傷心痛恨的（五九）國恥紀念，又臨到我們的目前了！

我們記得：（五九）的來由是，十五年前——民國四年，處居我們東隣的日本帝國主義者，趁歐洲各帝國主義者，爲着巴爾幹問題，正在歐洲大陸火併廝殺，無暇東顧的機會，對我們中國施行積極侵略，想實現其獨吞中國的野心，先以幫助協約國，肅清德奧遠東勢力爲名，佔據膠濟青島；復以最後通牒，限中國於二十四小時內，承認二十一條件，不幸我們的賣國政府袁逆世凱，正在謀做皇帝，於日帝國主義威迫利誘之下，不惜喪權辱國，即於十五年前的今日，祕密簽訂。因此中國的政治經濟，在日人掌握，完全沒有了自由！

亡國的二十一條內容，總括的說，可分五號，即：第一號規定中國允許日本承受德國在山東的一切權利；第二號聲明日本在滿蒙有無限的特殊利益；第三號給日本以漢冶萍公司產業之處分權及附近礦山之開採權，第四號要求中國沿海各港嶼概不得轉租或割讓與他國；第五號是脅迫我國聘請日人爲軍事財政交通等項事業之顧問。

（五九）到今年今日，已是十五週年了，在這十五年來，我們中華民衆，在日帝國主義者那鎖鍊——二十一條桎梏之下，所受的蹂躪摧殘，只有血肉模糊，遍體鱗傷；民國八年的（五四）；民國十四年的（五卅）；民國十七年的（五三），以及南京漢口重慶萬縣遼寧上海等處的屠殺炮轟，都是這（五九）造成之果，換言之中華民衆在二十一條件之下，至今日已是血枯骨現，悲號不能自拔了！

親愛的民衆們！我們認識了（五九）的由來，是外有帝國主義者的武力壓迫，內有賣國軍閥的甘心媚外；二十一條的殘酷，是只有受人宰割，足以亡國滅種，我們就應該；（一）紀念（五九）國恥，要協助中央澈底肅清賣國軍閥，我們要知道，日帝國主義者素來勾引的舊軍閥雖倒，而其挑撥利用的慣技，仍是在伺隙而逞，最近閻馮諸逆之求援日俄，便是一個明證，所以我們爲防止他繼續袁逆的勾當起見，就要擁護中央澈底將一切反革命份子肅清，（二）紀念（五九）要廢除一切不平等條約，帝國主義者所以能到我們中國來生殺予奪爲所欲爲的原因，便是藉着不平等條約爲其護身符，不平等條約一日不廢除，中國國際地位，決不能得到平等，而政治經濟等更操之於帝國主義者的手中，我們要昭雪前恥，防止將來的受人屠殺蹂躪計，必須遵照 總理遺囑給我們的教訓，於最短期內，取消一切不平等條約，尤其是這二十一條。（三）紀念（五九）要積極提倡國貨，抵制日帝國主義者的經濟侵略，過去的事實，已經告訴我們，日帝國主義每次慘殺中國人民後，由強硬趨於軟化，都是爲的不堪我們的經濟絕交，因爲經濟絕交，不惟足以使帝國主義的剩餘商品、推銷停滯，抑且易使其國內政治發生動搖，所以經濟絕交，實爲制日帝國主義者於死地的不二法門。

親愛的民衆們，增加我們的勇氣，加緊我們的努力罷，我們且高呼着

一·二十一條是日本滅亡中國的具體方案！

- 二·袁逆世凱是背叛民國斷送國權的罪魁！
- 三·惟有剷除國內軍閥，方能打倒帝嗣主義！
- 四·惟有厲行革命建設，方能廢除不平等條約！
- 五·紀念(五九)要剷除閻馮諸逆！
- 六·紀念(五九)要提倡國貨！
- 七·紀念(五九)要擁護中央，鞏固統一！
- 八·打倒日本帝國主義！
- 九·取消二十一條件！
- 十·擁護中國國民黨！
- 十一·完成國民革命！
- 十二·中國國民黨萬歲！
- 十三·國民革命成功萬歲！

◎中國國民黨江西省直屬南潯路區黨部通電

北平太原開封鄭州西北各軍師旅團營長暨各報館均鑒·革命告成，訓政開始，全國武裝同志，宜如何擁護中央，俾使三民主義之實現，詎閻逆錫山，馮逆玉祥，一則虎踞中原，蓄陰謀以亂東南大局；一則蠶食邊鄙，吞賑款以餓西北災民；綜其罪狀，擢髮難

數，逆跡昭著，應早伏誅，中央優容數月，而始明令討伐者，蓋欲冀其覺悟，免與西北軍相見兵戎，傷及袍澤，該閹馮二賊，如果稍有天良，愛惜部下，理宜與久戰之兵，休養生息，勿勞師旅以疲命疆場，乃竟喪心病狂，稱兵作亂，直欲以數十萬之健兒性命，造成其一二人之封建企圖。民衆何辜，重罹兵禍，斯真所謂國人皆曰可殺矣，矧幽燕受其蹂躪，甘陝早已淪胥，二賊不誅，西北殆無寧日，中央大張撻伐，期以解倒懸之民命，即以竟革命之全功，西北將士，類多有知識軍人，深明大義，諒能辨清目前之環境，指賊反戈，與其替閹馮個人而犧牲，毋寧爲國家統一而奮鬥，戰機已迫，舉國若狂，羣望諸將士贊中央，殺奸賊而操桴鼓，各報館喚醒民衆，持正論以作警鐘，黨國安危，在此一舉，本會蒿日時艱，傷心國難，負領導之使命，敢大聲而疾呼，同志們其速奮起，中國國民黨江西省直屬南潯鐵路區黨部叩銑印。

◎中國國民黨江西省直屬南潯鐵路區執委會宣傳部爲△……

▽「五卅」慘案五週年紀念告同胞書

親愛的同胞們：

革命的五月，多災多難的五月，時光易逝，五三，五四，五五，五九，五一八，已一度度的過去了，在每度的到臨，曾經一一的舉行紀念，在每個紀念大會當中，自當各

有其重大意義與價值，而給我們以不可磨滅的印象，充滿了悲慘的沉吟，佈滿着革命的濃厚空氣，在當時都抱有堅決犧牲的態度，而有必殺盡帝國主義者而後快的表情，想個個都曾留存着，不會隨着時間的久暫而日漸消沉嗎？在今天（五卅）紀念的今天，我們應當反省一下。

同胞們！悲壯，熱烈，慘目，傷心，可哀，可悼，可泣，可歌的（五卅）來到我們的當頭，我們回想五年前的今日，帝國主義者屠殺我國同胞的今日，可憐親愛的兄弟姊妹，受了無數的慘傷，經了不少的損失，以純潔的肉血，與帝國主義者的槍刀搏戰，無非是爭着大眾的利，圖救中國的危亡，他們行動是如何的勇敢，他們的人格是如何的高尚，這是多麼值得我們紀念啊！

（五卅）的發生，是帝國主義者（和平）（親善）的假面具揭破的一日，壓迫中華民族的殘酷凶暴真象暴露的一天，至於發生的原因可有两端：

（一）近因——民國十四年二月，上海日人開辦的紗廠，壓迫華工，異常險毒，工作達十二小時以上，搏得微細工資，生活既有不能維持之勢，性命復有旦夕堪虞之憂，乃有減時增薪的意見，向廠主日人要求，不但結果毫無，且加以高壓手段，因罷工而顧正紅被殺，由顧君的被殺，激起了我國的工人和愛國的學生，乃於五月三十日在上海公共租界舉行大規模的反日示威運動，帝國主義者互相勾結，狼狽為奸，英巡捕竟向我國徒

手民衆開槍，死傷無數，係演成空前未有的（五卅）慘案。

（二）遠因——我國自（五四）運動以後，智識界富於愛國性的份子，覺悟了帝國主義者之暴惡兇殘，起了一種微弱的民族意識，和反抗的呼聲。十三年本黨改組，推出了打倒帝國主義的口號。發表了取消不平等條約的宣言許多覺悟的民衆，群集於本黨旗幟之下，共同努力於國民革命的工作和反帝國主義的運動，由革命運動的進展，帝國主義者在中國的壁壘，漸形崩潰，在此恐惶萬狀的時候，帝國主義者意圖苟延殘喘，乃不顧公理，蔑視人道，一味蠻行，大肆屠殺，（五卅）及（五卅）以後所發生的慘案，都是（五卅）那天所造成的結果。

同胞們！（五）死難的先烈，他們的軀殼離我們已是五週年了，他們的靈魂，在昭示我們，促我們努力前進，向萬惡的帝國主義者衝鋒，爭奪我們真正的自由。恢復我們民族的地位。同胞們！我們要知道：他們的死，是爲國而死，爲黨捐軀，爲整個的工人利益而奮鬥，爲弱小民族謀解放而犧牲，他們的精神不死，他們的浩氣長存，但是後死的我們，更應效法他們努力奮鬥的革命精神，取義成仁的愛國決心，以及他們一切的行動，以完成他們未竟的偉功，打倒帝國主義，以達到中國國際地位的平等。

帝國主義者之殘害弱小民族，真無所不用其極，但是他所以能實行殺害與侵略的政策，實賴其工具軍閥甘心作他的走狗，盡量吸取民衆膏血，乖乖的送到帝國主義者，置

國家之貧，我們如果要打倒帝國主義，先要肅清國內一切軍閥，同胞們！最近閻錫山之叛背黨國，破壞統一，違乎民情，反乎公益，以礦產送給帝國主義者而押大批外債，稱兵倡亂，圖遂其地盤主義與帝皇迷夢之野心，這種萬惡的軍閥，封建的餘殃，帝國主義的工具革命先烈的犧牲奮鬥精神，肅清帝國主義的工具走狗閻錫山，帝國主義才有打倒的可能，我們的自由才有實現的希望，要這樣方無愧於（五世）先烈，方不失今天紀念的意義和價值。

我們的口號

- 一·（五世）是帝國主義者屠殺中國民衆的紀念日！
- 二·屠殺中國民衆是帝國主義者最後掙扎
- 三·以國民革命的力量戰勝帝國主義者的強暴行動！
- 四·打倒一切帝國主義！
- 五·打倒軍閥餘孽閻錫山！
- 六·取消一切不平等條約！
- 七·解決（五世）懸案！
- 八·繼續（五世）先烈的精神！
- 九·（五世）先烈精神不死！

十·中國國民黨萬歲！

十一·中華民國萬歲！

十二·國民革命成功萬歲！

●告機務處員工書

學遂遵奉

部令。兼領機務處長。就職以來。倏經半月。祇因局中事忙。未能專心照料處務。殊覺不安。所幸本處員工。與遂同事多年。平日感情很好。所以自遂奉令兼領處務。都能加緊工作。反使遂精神上感覺到無限的愉快。因為愉快。不能不向列位說幾句話。

①安全——機器及車頭。都帶有危險性。小則傷害本身。大則波及他人。所以開機器和開車頭之先。應該詳細檢查。不要敷衍了事。至貽後悔。

②研究——機務方面。多半係技術的。他的進步。大有一日千里之勢。要是依樣葫蘆。結局莫明其妙。要是遇事留心。可以引起興趣。與其說我們在此工作。毋寧說我們在此研究。

③親愛——本處員工。不下四百人。都是從各地集合而來。同舟共濟。其樂何如。應以和羈的精神。誠懇的態度。通力合作。守望相助。由本處而推廣至他處。由本路而推廣至他路。那麼。本處豈不是能成一個模範處嗎。

他如鐵棚車破爛很多時常被賊偷去貨物應從速修理以恤商艱而全路譽又如車頭一進車房就要詳細檢查若有故障即加修理以免臨時停車待修致客車誤點給旅客一種不好的印象這是應該注意的

以上數端。不過略舉硬要。向各位說說。此外諸事。我們還是隨時談罷。

龔學遂十九年五月八日

●南潯鐵路員工補習學校暨扶輪學校籌備委員會告本路員工書

親愛的員工們！

鐵路爲一種專門事業，在鐵路上服務的人們，都應該有一種相當的學識，尤其是應該有一種專門學識，以適合鐵路上工作的需要，纔能夠表現出來一種良好的成績。

本路自鐵路部接管以來，得富有學識經驗的龔張兩局長積極的整理，故一般認爲腐敗不堪行將破產的本路，煥然一新，漸漸博得社會上很好的同情，開潯路創辦以來未有的新紀元。這樣良好的成績，固然是龔張兩局長指導有方的結果，同時也就是員工們努力工作的表現；因此我相信本路員工們，都是有了一種相當的學識，並且都是有了一種專門的學識的。但是學業這個東西，絕對是沒有止境的，就像「大海茫茫漫無涯涘」的一般。總理說：「知難行易」蓋必學而后能知，知而后能行，此中有一定的步驟。所有鐵道部直

屬之下，辦有上海天津唐山幾個大學，並且資遣學生及鐵路工作人員，赴外洋留學，各路亦大都有辦有扶輪學校。因為鐵路事業，甚麼機械學啦，會計學啦，管理學啦，土木工程學啦，在世界上是一天進步一天的，我們若不迎頭去學，那末，在鐵路上工作，一定是沒有發展的，希望員工們幸勿自足自餒！

本會前幾天奉到局長的命令，要把扶輪學校和員工補習學校，都辦起來，特地的組織這個籌備委員會，現已開始工作了。因為時間的問題，首先把員工補習學校辦好，再來籌辦扶輪學校，並決議最遲限五月十五日以前，員工補習學校，就要正式的上課。

第五期
員工補習學校，是為一切員工有僅能識字的，有僅通中學不諳科學的，有中西學尚須深造的，給這個機會，使個個都能入校補習，按照民衆補習學校原則，應該帶強性制，其學識程度較高的員工們，將選派為各課義務教員，既可交換知識，又可聯絡感情，一舉兩得。至於學校裏的課程，應看各個人性和程度如何，以為實施教授的標準，將來教務會議時，由教員共同酌定，要使各個人所授課程，適合各個人的用途，並且要革命化，科學化，以增進工作能率。

親愛的員工們，求學的好機會，既然在我們眼前，千萬不可自甘暴棄，失之交臂，趕快來到本會報名入校，並希望入校以後，還要專心致志刻苦用功，求一種相當的學識，或專門的學識，將來工作成績，比較現在越發的表現良好，員工們前途幸甚！本路前途幸甚！

甚！

◎鐵道部南潯鐵路調驗委員會分會工作總報告

竊本會前於十八年十一月二十六日奉 管理局訓令遵照

部定厲行禁煙規程暨辦事細則成立禁煙調驗委員會分會指派朱應會張遠東楊志章潘謐等為委員並指定朱應會為主席委員厲行禁煙努力工作已閱半載特將經過情形簡單報告如左

①關於文卷事項

(甲)收文

計煙字七十九宗

(乙)發文

計禁字五十四宗

②關於籌劃事項

(甲)組織

(子)委員會主任委員一人委員三人

(丑)總務股

一·文書組 二·庶務組

(寅)查驗股

一·查驗組 二·鑑定組 三·密查組

(卯)檢驗專員

(乙)會議

(子)常會每月至少須開一次

(丑)臨時會議無定期由主任委員召集之

(丙)宣傳

(子)文字宣傳製發白話文及各種標語

(丑)口頭宣傳由各查驗專員擔任

(丁)獎勵告發及自首

(子)凡以口頭或文字來會告發而訊明不涉及挾嫌誣陷者即交各密查員嚴密偵查如確有犯煙嫌疑得遵章處理並獎勵告發人

(丑)凡有犯煙嫌疑來會投首者得訊明其嗜好之深淺酌予限期戒斷再行調驗以明真相

(戊)設備

(子)設立禁煙辦公處

(丑)設調驗室暨調驗時一切衣服用品均遵 部令籌備之

③關於保結事項

(甲)已具結者

自潯字一號起自三百〇四號止共保結三百〇四張合計員工一千七百〇九人

(乙)未具結者

查照員工薪餉名冊除隨時因事離職者不計外尚有二名未具保結另案呈請辦理

④關於調驗事項

(甲)自首遵戒限滿調驗現在確有煙癖經醫生證明因而呈請開缺者

(子)職員三名

(丑)工人一名

(乙)抗不具結又不自首查明後立即調驗經醫生證明確有煙癖因而呈請缺者

(子)工人二名

(丙)自首犯有煙癖逾限尙不投驗逕自請長假者

(子)工人四名

(丁)自首犯有煙癖尙未調驗因事開缺者

(子)職員四名

(丑)工人一名

(戊)調驗時有廢疾出缺者

(子)工人一名

(己)匿不自首又不投驗祕密吸煙並販賣因而呈請開缺者

(子)工人一名

(庚)自首限滿調驗現在確無煙癖經醫生證明者

(子)職員三名

(丑)工人十名

右列辦理禁煙各種經過情形業已先後呈由 管理局核轉鐵道部備案現仍積極繼續檢
舉密查以期達到肅清煙毒之目的

附徵稿條例

一 字數 不拘多寡 不限門類 以能關

切交通者為最佳

二 格式 來稿體裁不拘 但請以普通文

格紙繕寫清楚 並加圈點 依

照本報行格繕寫者尤佳

三 時限 陽歷本月十號以前為每期集稿

之截止過期移刊下月

四 報酬 凡已刊載之稿 酌贈本報一期

或期數

中華民國十九年六月十五日印行

編輯處 南潯鐵路局編輯室

發行處 南潯鐵路局圖書室

印刷處 南昌合羣印刷公司

▲地址 六眼井卅四號
▲電話 第一百七十號

廣告費	報費	
	計期每	費 郵
四分之一頁	國內及日本	全年一角 每册單寄一分
半頁	外國港澳	全年四角 每册單寄四分
全年		
三元		
五元		
八元		

以上報費 廣告費俱大洋計算 先期繳納