

# 安徽驛道

週刊

每逢星期三出版

## 取便條

驛會周報之二

劉樓

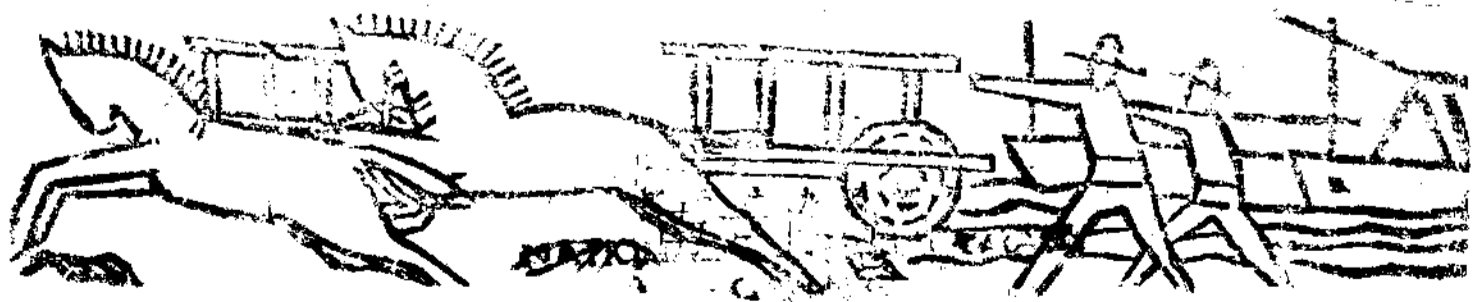
全運會前：一各站運轉貨物，資料力持適用發貨單，以為交接憑証之舉，事項法定手續，實然是合理的措置，辦理不能贊一詞；但是實行起來，不像理想的簡單，例如李運送的石碼、行李，數量龐大，非用挑夫一百名，不能夠運走，而起運站裁發的貨票，却合併寫在一張上面，沿途中轉驛站，因為供其一時，敬應用，無法一次運送，如果等齊供其再運，就要耗費已有的體力，而且貽誤貨運時效，遇着這種情形之下，試問不通權達變，使用便條，分次運出，直到全部運送的最後一次，再行補辦發貨單手續，這又怎樣辦呢？請教！請教！

余運席對曰：一閱得道理！但是這個問題，解決實在很客易，第一：起運站對於李運送的大批東西，應該注意沿途中轉困難，首先估計運量，平均分做幾起，填上幾張貨票，并照貨票上所列的品名數量，填上幾張發貨單及委託存款書隨貨遞轉，這樣辦理，則中轉困難，就會減少了。第二：中轉站如果供其一時不敷使用，不能夠把一張貨票上所列的貨物，一次運出，就應該先把能夠運出的數量，填上一張發貨單，註明這是某字號貨票上所列貨物的某件若干，另寫詳細通知，連同原貨票及委託存款書，先行轉到前站，然後迅速地把該件運送，仍于發貨單上註明這是補運某字號貨票上所列貨物的某件若干。第三：繼續辦理中轉的驛站，能夠仿照上面的辦法，節節轉，當然沒有什麼困難；我們最怕的是起運站在起票的時候，因省事，就忽略了估計運量，填馬虎填做一張貨票，又怕中轉站不知道上面分轉的辦法，隨意使用便條，且把原貨票及委託存款書留在站上，致使前站莫明其妙，欲轉不能。在辦事稍為認真的業務站員，尚知道問個明白，再行處理，如果碰到不用腦筋的人事裏，不是予以派放更運快成天，當是亂七

### 安徽驛道週刊

第廿三期

- 如何健全驛道組織.....
- 驛會周報(二).....
- 驛路吟(六).....
- 各段站會計人員姓名一覽
- 代電三件
- 編後贅言
- 小統計



八糟的轉出，以致錯誤遺失，遲延，積壓，牽此，諉卸的奇形怪狀，莫可究詰。我們爲樹立驛運信譽起見，所以毅然把這憑便條運貨的毛病指出，并嚴加取締，還有兩點，應該附帶說

明：(一)貨物運轉，應以一票同時運出爲原則，上面的救濟辦法，除遇到萬不得已，就不應該這樣辦。(二)上面所說的這一套，專爲解決陸運

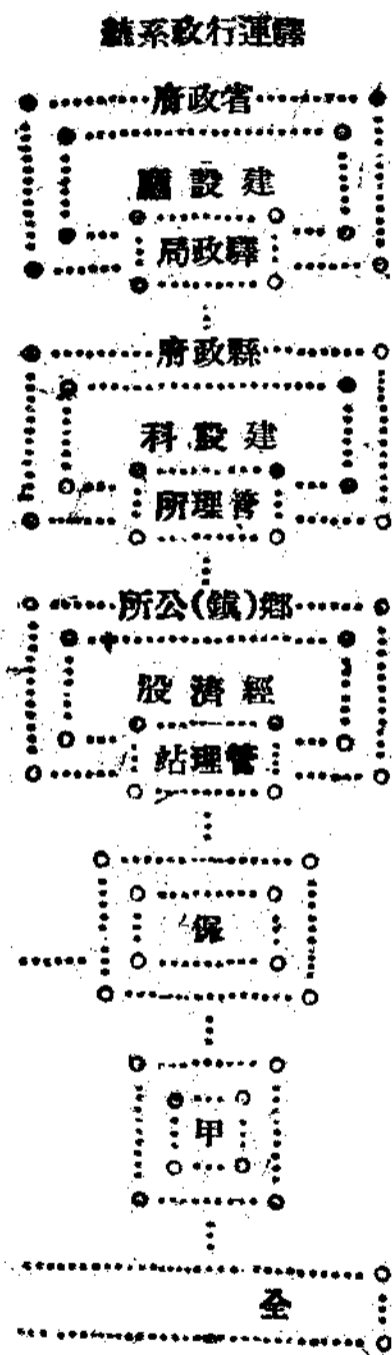
上快具不能啣接的困難，至於水上和特約一程直達的貨運，那就不得援以爲例。某君聽完了這一席話，連連拱手道：「聆教！聆教！」

# 如何健全驛運組織

金 琮

無論那一種事業的成功或失敗，全要看他的組織能否健全，尤其是要看他的基層組織能否健全。驛運事業的成敗如何，亦不是如此。吾國倡辦驛運，條已三載有餘。在此過程中，雖然還能夠得到相當成績，但離所期目標，相差實在遠得很了。交通部驛運總管理處檢討過去，認爲驛運之未能達到預期收穫，實由於驛運機構未能與地方政治機構切實取得協同所致。故遂計劃將原有各省驛運機構改劃爲行政業務兩個系統，行政方面專司運具之調查，登記，組訓，調度等事，業務方面則專司客貨之招攬，配運，押運，保護等事。這在驛運制度上可稱一大改革。但爲新制推行順利起見，竊願獻我芻蕘，就教於諸驛界先進之前。

據龔警初先生的「地方驛政機構之擬議」一文(見交通建設第一卷第八期驛運專號)裏所列驛運行政系統及驛運營業系統，有如下圖：



統系業驛運驛

處務服運驛

何務服運驛

站務服運驛

站

民

俟此圖來看，張先生把驛運機構分或行政營業兩個系統是對的。但在前一系統內把驛運行政機構完全附屬在建設機  
構及地方行政機構內，似  
有討論之必要。

一、驛政與糧政役政  
原屬並重。現糧政有田賦  
糧食管理處單獨負責辦理  
，役政有軍管區單獨負責  
辦理，而驛政似亦應有一  
單獨組織系統，直屬省政  
府。

二、驛運為新興事業  
，又為最 最高領袖所提  
倡而且最重視的事業，自  
應全力以赴，藉收實效。  
然欲求精力集中，事務集  
中，則又非有專設之組織

四、地方行政機構日常忙於糧政役政，恐恐不及，若再使兼主驛政，則力量不能集中，難免顧此失彼，故驛運機構  
似以不置於行政機構內為宜。

再看驛運總管理處所擬「推進各省驛運工作綱要」及「驛運組織系統」：（見交通建設第一卷第八期驛運專號）

### 驛路吟

正 龔

正陽關購得古銅器一具不識為  
何代何名也

平生不好古。遠言周與漢。亂雜數十載。鐘鼎  
半殘斷。中原走胡騎。寶器傷流竄。癸未中秋  
夕。予在南唐南。冰輪照前衢。游興正草草。  
光耀醉眼。問誰敢侮。明日攜來見。索價  
肯不賣。鶴伴尋所餘。年代稱謂何須語。吁嗟  
乎。神州古物能有幾。布衣得此亦足矣。他日  
魚龍負載過洞庭。朝暮焚香薦考妣。

遊嶺上城西尤民園

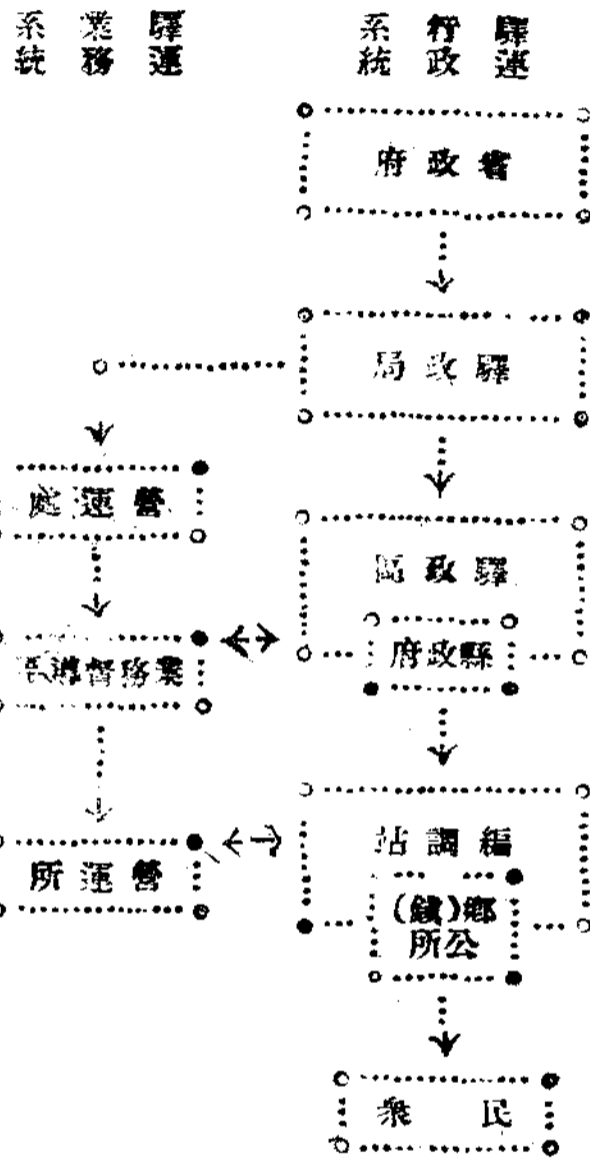
尤家花園平知名。夕照輕行眼倍明。花到秋深  
還似錦。主人花下喜誦兵。

克奏膚功。

三、驛運現已成為運  
輸業務之一環，所佔地位  
亦極重要，自當施以專門  
的管理，以期與其他運輸  
機構取得活的聯繫，活的  
運用。此專門的管理，地  
方行政人員，以非講習，  
多不能措置裕如，有隔靴  
擦癢之弊。似此，終不若  
將驛運機構置於主幹地方  
，將地方行政機構置於輔  
助地位，較能得到圓滿進  
步。



再於所下設驛運服務站，其職責則均係專司營業運輸諸事。為正名定分，並為簡單組織，緊密聯繫以促進工作效能計，不若將服務區改名為營運處，於處下運設營運所，另於處所之間，設業務督導區，負責督導各營運所業務工作。如此，不但可以增加工作效率，且可使社會人士顧名思義，易於認識，易於接近。茲就意見所及，謹擬定驛運組織系統於次：



系統既定，再進而對於系統內各單位之組織，加以討論：

一、驛政方面的組織

1. 驛政局、按照總處擬「省驛政局組織條例草案」，驛政局應設總務、運輸、管理三科及一會計室，其組織極為簡單。不過其中管理科所司事項，大抵為運輸工程之組織及調度。不若改歸經理科，較為妥當。此科及運輸科之人員，應以多過運輸科組織，設有運輸經驗者為宜。

2. 驛政區、按照總處擬「驛政區組織條例草案」驛政區應設總務、管理、會計三股，其中管理股亦可改稱編調股。其的組織範圍，以每縣一區為標準。

太和站	會計員	程秉章
原塘集站	會計員	潘正義
臨泉站	會計員	王政元
阜陽站	會計員	王緒著
張村舖站	會計員	閉幹英
穎上站	會計員	劉志尹
三河尖站	會計員	梁惠周
永興集站	會計員	王建中
楊湖嶺站	會計員	劉振宇
懷蒙段	會計員	張炯
河溜站	會計員	石文英
龍亢站	會計員	王德傳
雙潤集站	會計員	宋延福
西陽集站	會計員	李文彬
蒙城站	會計員	王聘三
管渡口站	會計員	(未派)
顧家橋站	會計員	吳履齋
舒(太)段	會計員	吳懷龍
青草橋站	會計員	丁正更
桐城站	會計員	吳宗理
水吼嶺站	會計員	產伯騰
徐家橋站	會計員	陳懷明
石牌站	會計員	葛立福
豫鄂皖邊區交通總站	會計員	陸英



五、初步營運機構必須依附驛政機構，漸謀發展。

六、編調站必須與各鎮機構工作打成一片，在站指導之下，全力推進驛政。

七、驛以下行政機構必須接受並遵行驛政局之命令。

本文寫成，深恐個人經驗學識不足，研討各點未能切合實際。倘國內明達不吝珠玉，賜以商討，俾驛運組織系統能更趨完備，則尤所企盼。

### 各站業務站員及分站站員非呈准不得

#### 擅自離職仰遵照由

本處代電 總管二字第九三四號（不另行文）  
民國三十三年元月 日

江北各段站均覽查驛站為辦理負責運輸業務機構所有業務站員暨分站主持站員非勤於其職入於其事明瞭驛運規章洞悉貨運手續者不克勝任近查各站業務站員或分站主持站員每隨站長同去留以致更易無常影響業務嗣後應切實糾正各站非呈報本處核准逕行調派或准其擅自離職除分電外合行電仰遵照併轉飭遵照驛管處總管字印

### 為說明委付書各欄填寫內容仰各遵照轉飭

#### 遵照由

本處代電 管計三字第七八二號（不另行文）  
民國三十三年元月 日

各段站均覽：據崑山站字第一二號該處代電略以運站填寫委託付書各欄應按驛管處總管字印及所在地各欄分別填註清楚毋留空白以便委託站辦理中轉登記等事

續請予轉飭遵辦等情前來查委託付書各欄之填註關係中轉站核發力價與記帳報解等手續甚為重要起運站若不填寫清楚不但被委託站無法代付力價抑且遲滯貨運茲將各欄填寫內容特再說明如下：（一）委託站站名應冠於第一行「委託付書」等字之首（二）「付書機關或人名」欄應填被委託站站名或人名（三）「所在地」欄應填付書機關所在地地名（四）「附件」欄應填貨票字號及件數等事項（五）「金額欄」應填付書機關應付之力價金額（其金額數字須大寫）（六）其他必須說明之事項可在備考欄詳細註明以上各欄填就後再用印蓋章分別存轉以符規定各該站自不得草率從事致使中轉站發生困難延遲轉除分行外合行電仰遵照轉飭遵辦人員注意為要立填驛管處管計三字養印

### 為指示員工津貼及食米代金科目處理辦法由

本處代電 計一字第二〇號  
民國三十三年元月五日

各段站均覽查職員俸薪補助費及員工生活補助費在三十三年度係編入同一預算科目故經計字第二六七四號代電規定另立「員工津貼」科目凡屬上項經費處理悉併入該科目處理在案茲以三十三年度職員俸薪補助費業已編入經常費內

除員工生活補費仍應以「員工津貼」科目處理外職員俸薪補助費自應劃歸「本站經費」(站)或「管理及稅務費用」(局)科目分別處理之以省預算法案而昭核務劃一再者員工食米一項前在三十一年度由省府發給貨物三十三年度應令應由本處自籌籌備便利領款運費起見本處刻正籌擬改發代金除俟省府核定劃一標準正式填發支付書發放目前仍遵前令墊借外關於該項代金經費處理特再在各該會計制度內另立「食米代金」科目自本年度一月起代金領發情形統以該科目處理之其登帳結算方法仿照「員工津貼」科目辦理惟前訂臨時墊借辦法勿庸將數目過入該科目內應俟正式奉發支付書始得入帳至於代金報銷造送辦法仍遵省府以前規定彙案辦理並與經費報銷同時呈送不得或先或後有間斷或添情事以上規定各節除分電外仰即切實遵辦為要察運管理處計字第一〇一號

抄發

豫鄂皖交通總站

院南辦事處

謹啟

### 編後贅言

金珠先生之「如何健全郵運組織」一章，對於郵運機構之調整問題，頗多卓見，尙希 諸同仁踴躍參加討論，又雨樓先生之聯合附話，所述之各項營運方面應行注意事項，極爲重要，亦盼讀者於公餘悉心記憶之，則於公務上之裨益誠非淺鮮也！

(勸業)

### 小統計

本處各站截至三十一年十二月底

共計編組伏具

數量如下

伏	一八、六一四人
馬	五七四匹
車	八、七六六輛
船	五、一二四艘
花	十、九二五頭

### 徵稿條例

- 一、本刊首創在宜埠郵政，報導郵運業務，凡符合此性質之文稿均所歡迎。
- 二、本刊暫分短論，論著，業務報導，旅行雜記，人物介紹，地理亭紹，人事動態，文藝，雜俎，法規諸欄，各欄地盤公開，越趨投稿。
- 三、字數以一千字以內爲最佳，特約稿例外。
- 四、本刊對來稿有刪改權，不願者請預先聲明。
- 五、來稿請繕寫清楚，並加標點符號。
- 六、登載後酌酬金或本刊。
- 七、來稿請寄立煌安徽省郵運管理處本刊編輯室。

每逢星期三出版

安徽郵運週刊 第二十三期

民國三十三年二月二日出版

編輯者：安徽省郵運管理處

發行者：安徽省郵運管理處

印刷所：中原印刷廠

非賣品

歡迎

批發 介紹 投購