

金陵大學第廿四屆
畢業紀念刊

敬業樂羣

林森



1974
38

SKBC
HG
G6 19. 29
1251

金陵大學第廿四屆畢業紀念刊

成
才
達
用

汪兆銘題



MST
6668.29
1251

功宏陶鑄

金陵大學第二十四

屆畢業紀念刊

孫科題



3 1799 1865 5

金陵大學第廿四屆畢業紀念刊

成德達材

王世杰題



全德太子二十周年纪念

纪念刊

鐘山之吳

吳山



廣學甄微

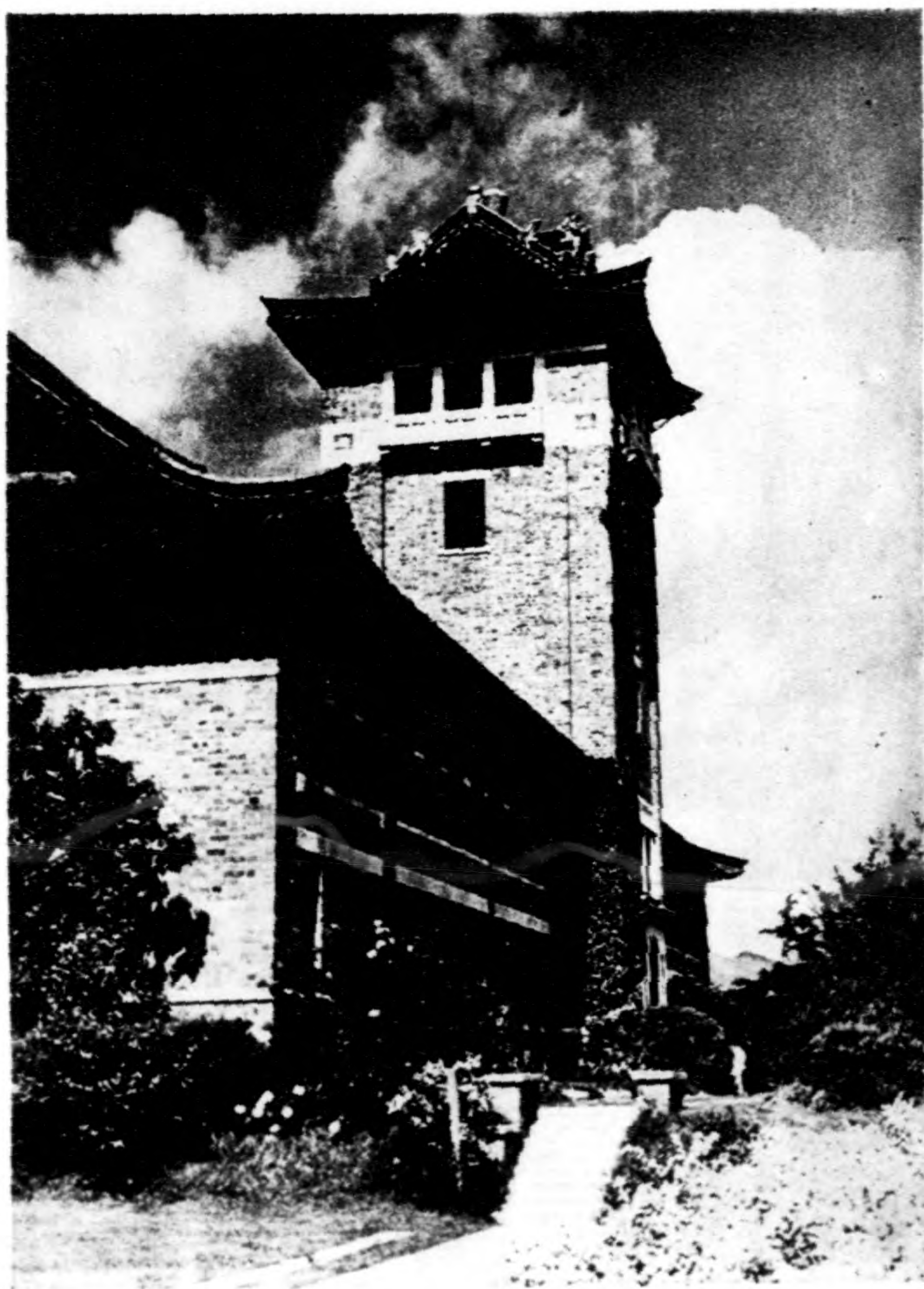
陳裕光



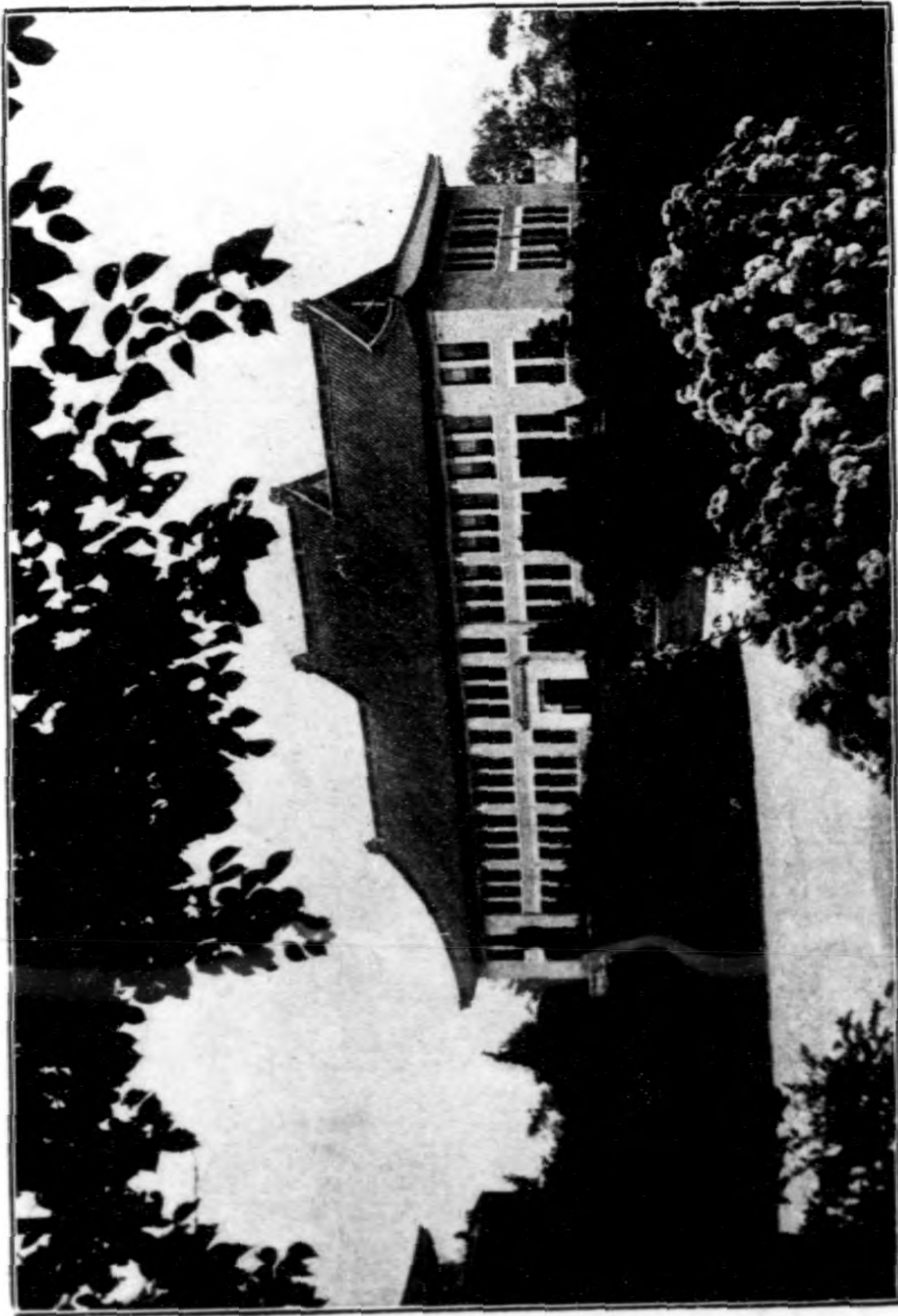




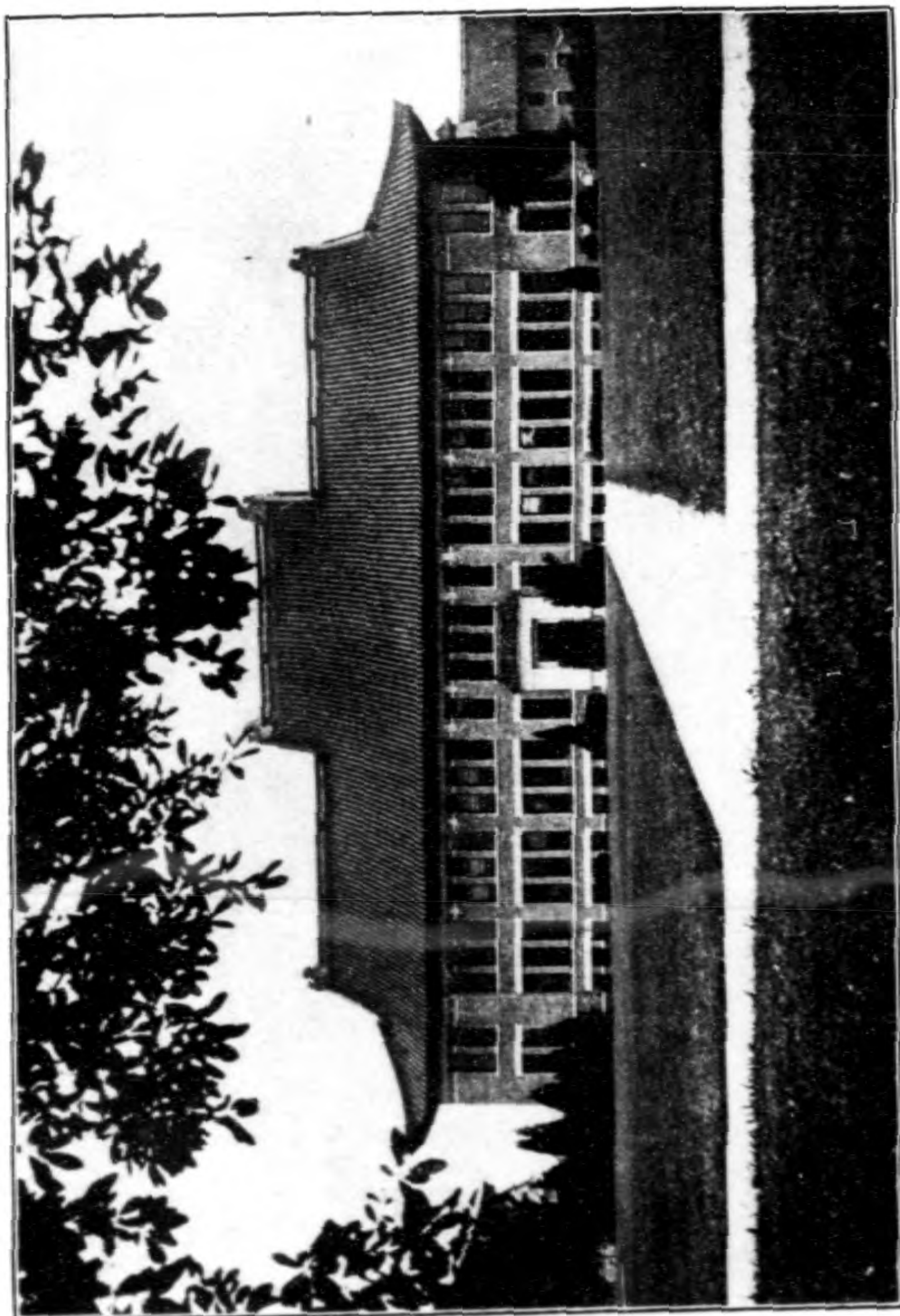
校 門



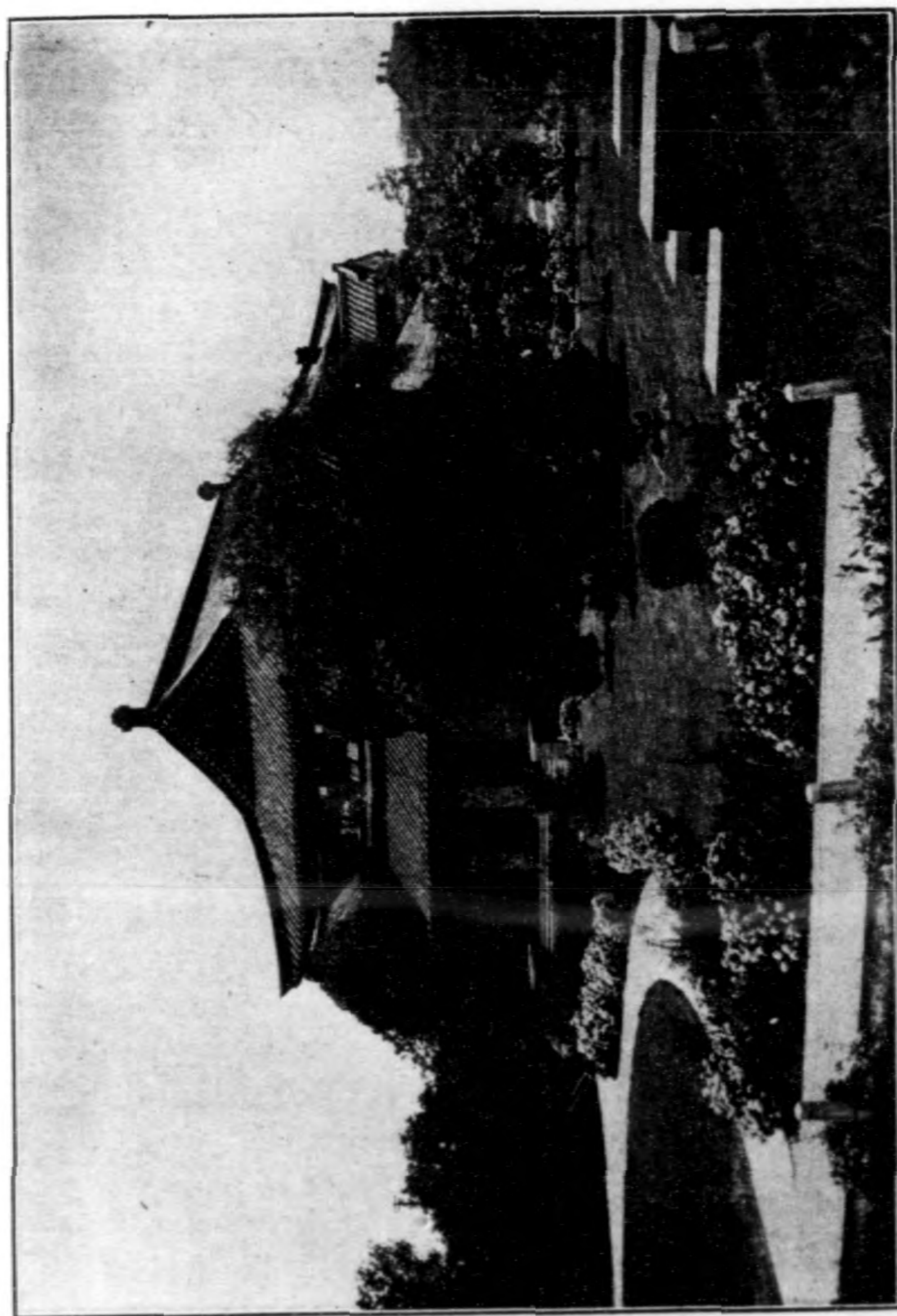
文 學 院 行 政 院



院 學 理

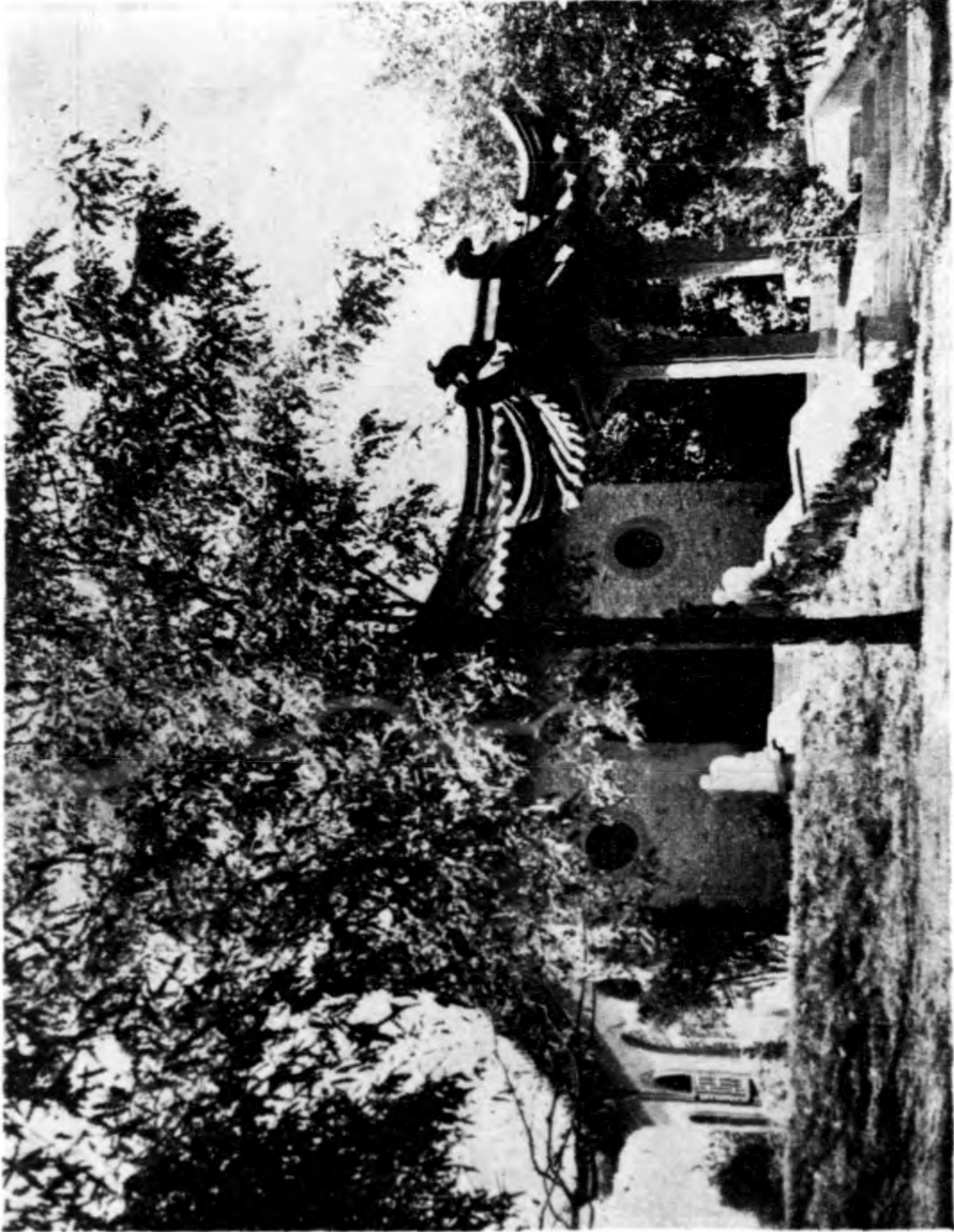


農 學 院



堂

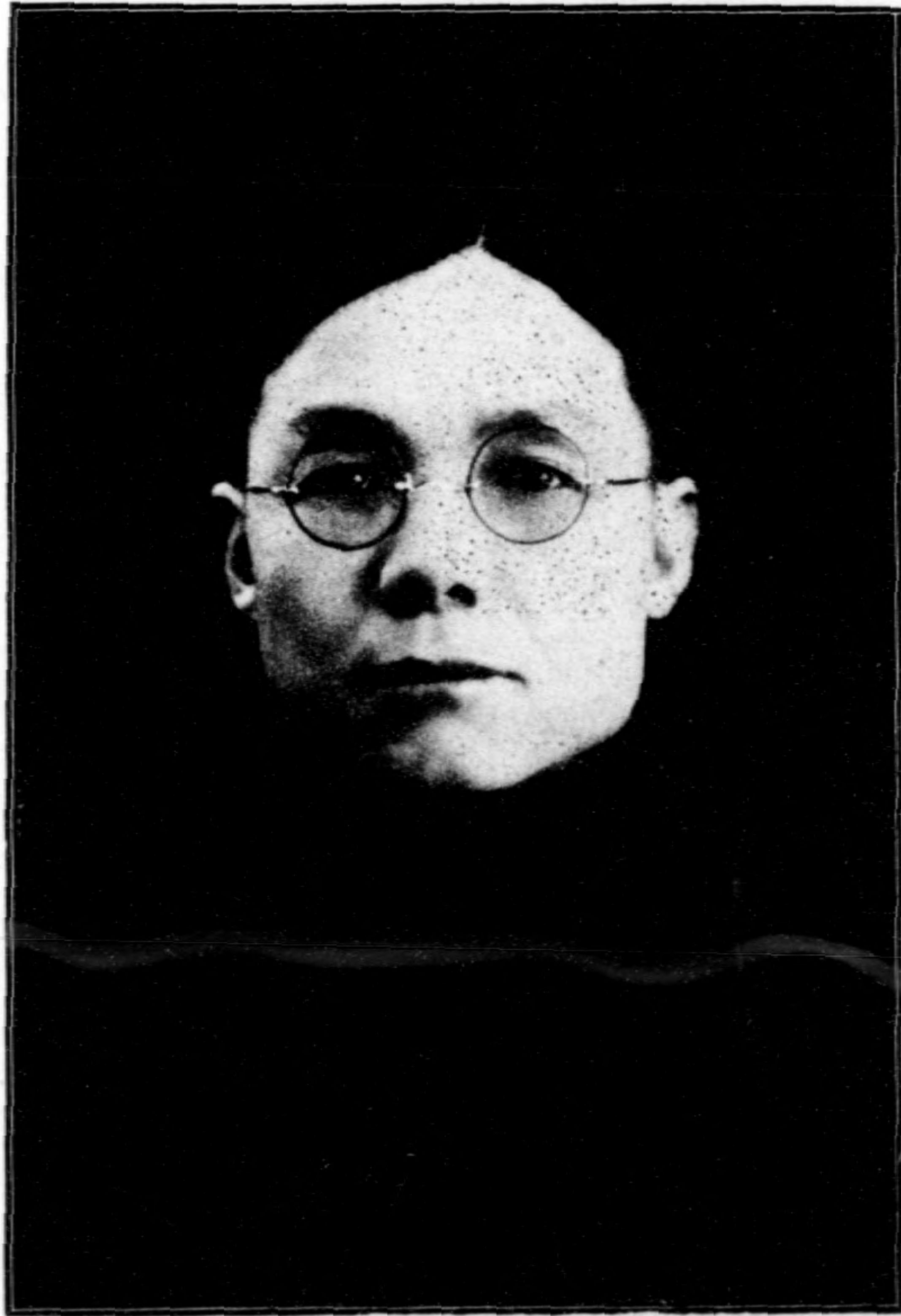
禮



室

齋

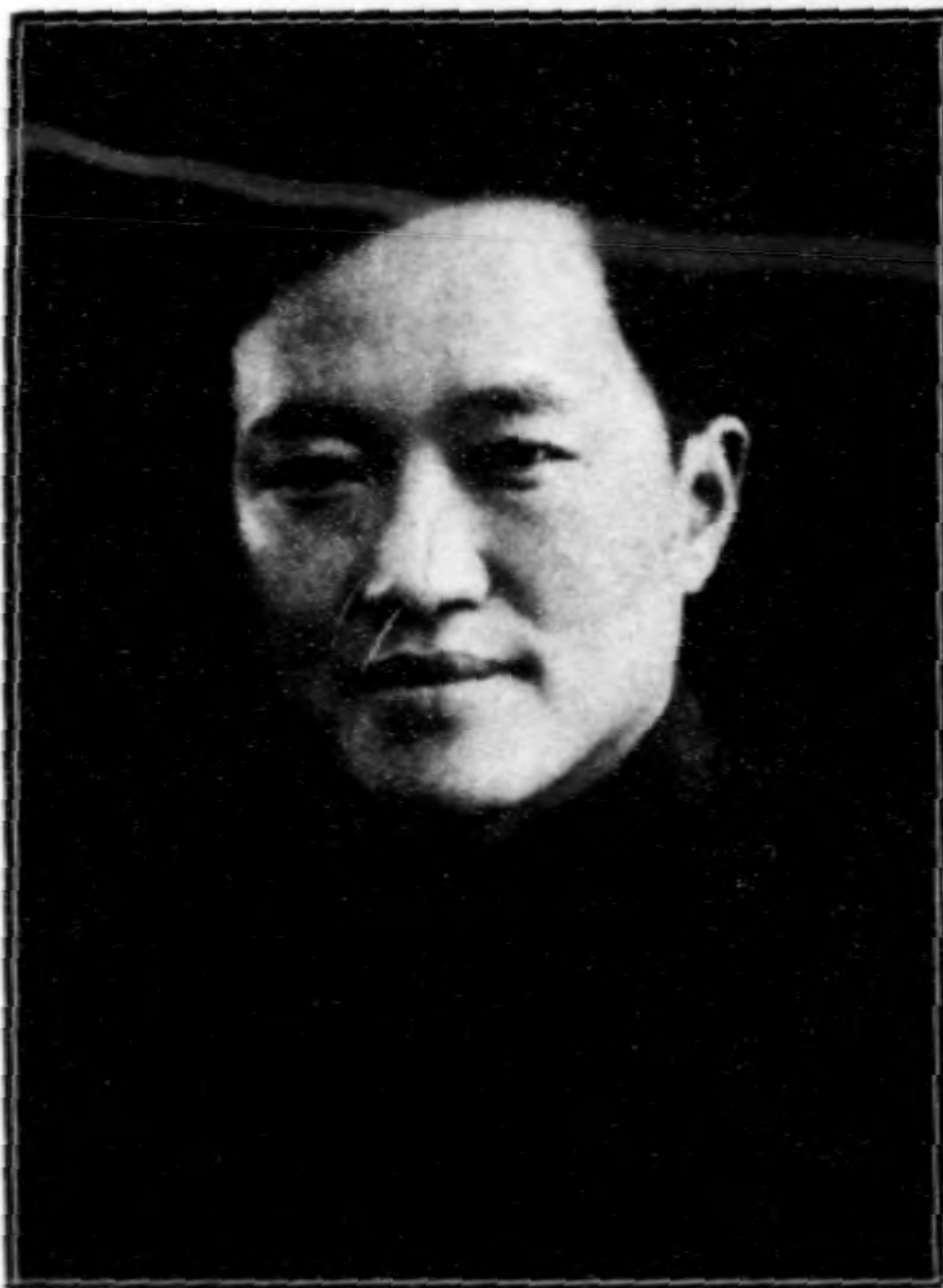
祈



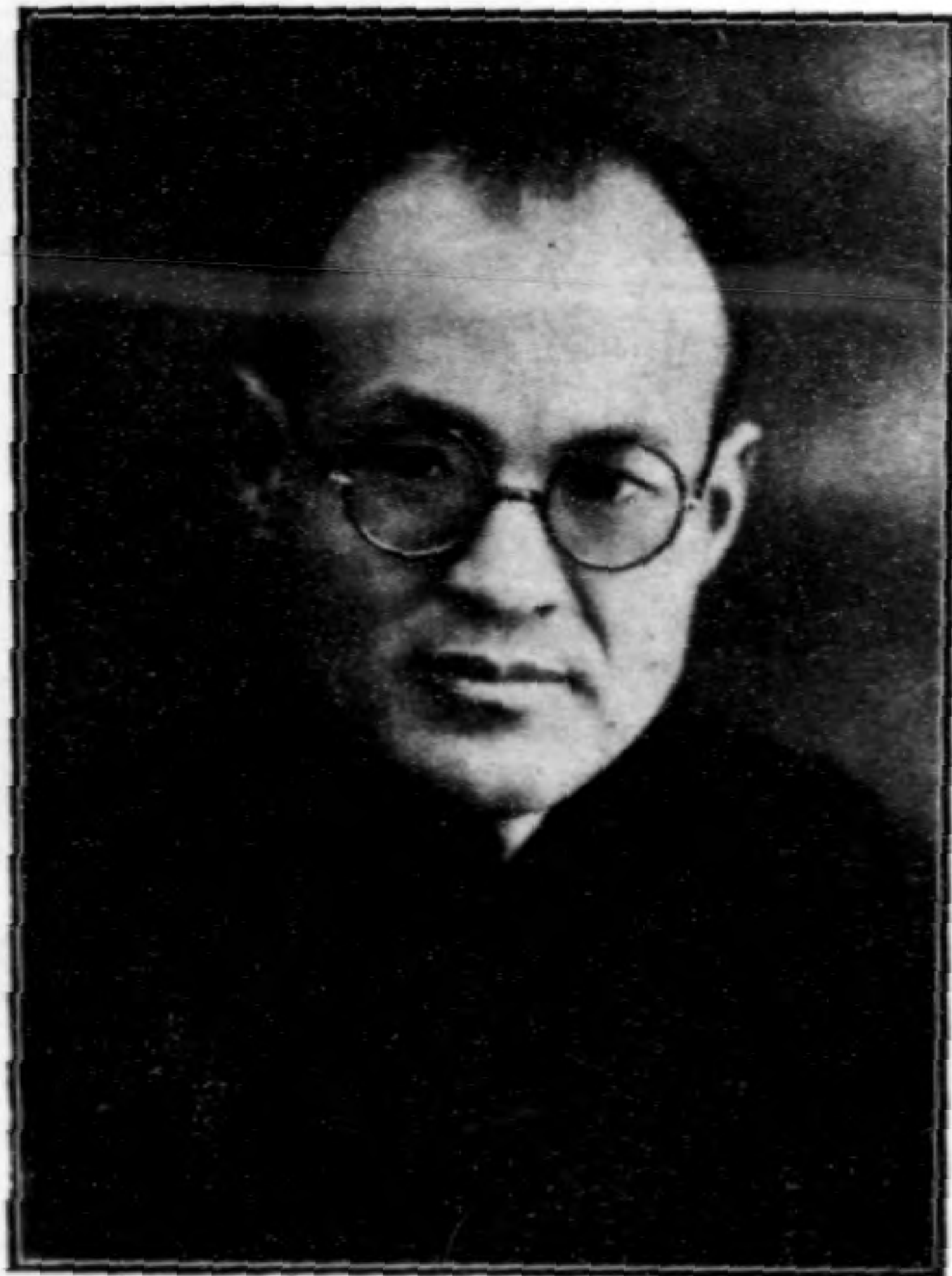
校長陳裕光先生



文學院長劉國鈞先生



理學院長魏學仁先生



農學院長謝家聲先生

陳 棧 長 序 言

本屆學生畢業，計共一百十五人，於
是將與校別，出而向社會，發展，學
成用世，今亦不異于昔也，此次同人，
且有畢業紀念之刊，欲余一言弁諸卷，
，余維本校，不但爲都市私立，責
望所屬，卽大江南北，林立，序，亦無
不願與勉企前修，用是職責所在，實深
不警惕，惴惴焉惟恐不能，期許，
甚或貽誤青年之道，始亦未嘗一息，自
寬自恕，爲學之能躬行，而又克返省儲，蓄
，而實際兀兀，積不歲月已久，足，自
，與所涵養，固不於處今世，更非
擴，而愉快所得與登角逐之場，已往
光掠影，毋怠，將來爭競，千經萬緯，
，紀念而條理之，是則紀念，更
願努力，而實利賴之，請以
，本校光譽，實利賴之，請以
券已，二十三年六月，陳裕光。

校 史

第一期——創設時期——民國前二十四年至民國前二年

本校於民國前二十四年，由美以美會傅羅先生開創，曰匯文書院，在今乾河沿中學部舊址，推請福開森先生為第一任院長。民國前十五年，福開森先生以受聘為南洋公學監院去職，由師圖爾先生繼任。民國前四年，因計劃合併問題，內部組織，略有變更，乃改推包文先生為院長，是為本校創設之始基。

民國前二十一年，基督會在鼓樓附近，創設學校一所，曰基督書院，推美在中先生為院長。民國前十八年，北長老會在戶部街亦設立一學校，名為益智書院，推賀子春先生為院長，不久去職，乃由文懷恩先生繼任。民國前五年，基督益智兩書院合併，改稱宏育書院，由美在中先生為院長，文懷恩先生副之。

民國前四年，匯文宏育兩書院，鑒於分設之不經濟，乃謀擴大規模，充實內容，於是有合併之議，使成為國內完備之大學。民國前二年，兩書院遂實行合併，改稱今名為金陵大學，推包文先生為校長，文懷恩先生為副校長。是為本校創設時期。

第二期——合併時期——民國前二年至民國十八年

民二以後本校于鼓樓西坡建築大學校舍。有美國賽奇先生之捐資建築大禮堂，史溫司先生捐建北大樓，史威寒先生之捐建理學院，暨梅康密先生，捐贈宿舍等諸君獎助興學，慷慨輸將，新校舍於民國十年始獲完工，宏壯華麗，式兼中西，從此本校校基，乃益穩固。

本校合併之初，僅設有文科，翌年，北浸禮會加入合作，增設師範科，國語科。是年，得美國紐約省立大學之認可，並承認發給畢業學位，因之本校地位，遂與國際間大學相平等。本校在民國前十六年，匯文書院時，為培養醫學人才，適應國內需要，即設有醫科，後以主持其事之師圖爾先生去職，醫科遂於民國前三年，暫行停辦。民國元年，東方醫科大學與本校合作，民國三年，該校正式合併於本校，至是本校復設有醫科，為大學本科之一。

至民國六年，採納博醫會之合作辦法，將醫科停辦，但仍設有醫學預科之課程，及繼續鼓樓醫院之開設。民國三年，本校教授費義理先生，舉辦北方墾殖事宜，承孫中山先生等之贊助，因感於農林人才之缺乏，遂開設農科，次年，添設林科，至民國五年，合稱農林科，各省資送官費學生來校肄業者甚多，蓋是時國內大學，設有農林科者，僅有本校一處。十年秋，北京教育部派員來校調查，准農科立案，十四年冬，復正式認可，是為外資創設大學，在我國政府之最先立案者。

本校自民國四年，由乾河沿遷入鼓樓西坡之新校舍。後逐漸設法充實內部，六年，本校遵教育部定章，改大學為本科三年，預科二年，並改組附設之中，小學，而廢去高等學校及師範科，七年，成立蠶桑系，是為本校注意改良蠶種之始。是時本校之理科，課程日漸充實，乃於民國十年改文科為文理科，學生之以理科為主系者畢業後得稱理學士。未幾，新學制頒布，復將大學，本科定為四年，改中學為六年，並暫設預科一年，俾舊制中學畢業生藉此補習而得升學之機會。十一年秋，於農林科，設農業專修科，造就農業專門人才，以補助改良之進行。十二年，美國對華賑款委員會，指定美金約七十萬圓為防災基金，本校得用其息金於防災計劃之研究，而農林科之基礎益固。十五年秋，於文理科增設國文專修科，以養成中學國文教師為目的。

又民國十年，本校得同學會，與美國波士頓大學甯友社之贊助，添設商業專科，但以經費及設備關係，復於十二年停辦。十二年，復將師範科改為教育學系，為文理科學系之一。本校自文理農林兩科成立以後，內部組織，遂臻完備。

第三期——改組時期——民國十六年至最近

民國十六年三月，時局變動，教職員多暫離甯，校內行政，由校務委員會臨時負責，互推過探先陳裕光兩先生為正副主席，一面着手組織新校董會，改舊校董會為創設人代表大會。新校董會組織，悉依照大學院頒布條例，而以大多數華人為校董，於是年十一月二十七日成立，正式推舉陳裕光先生為校長，從此本校行政遂完全由華人主持。十七年春間，本校遵照大學院頒布條例，積極籌備立案事宜，於五月間辦理完竣，呈請立案，旋於八月六日

經大學院批准校董會之設立，同時並准立案。復經大學院派員實地調查本校內部狀況，於九月二十日奉大學院訓令，准予學校立案，私立大學，在國民政府之下，呈准立案者，當以本校為最先。

民國十九年春，本校遵照教育部頒佈大學規程將文理科分為文理二學院，農林科改稱農學院。現本校已成立之學院既已有三，內部乃更為充實，學生名額亦達七百餘人，會美國霍爾氏捐助本校美金六十萬圓為基金，其中以三十萬元為研究我國文化之用。因於十九年秋成立中國文化研究所，以期學者對於我國文化之研究，有相當之便利焉。

自成立以來，本校競競力求上進，務以養成切合國情之實用人才為目的。雖孜孜向上之心尚堪自信，然缺點尚多，不能不有待於國內外人士之指導也。

學 校 概 況

本校分文理農三學院。外于文學院統系下附設國文專修科，理學院附設化學研究所，工業化學科，醫學先修科及電機科，農學院附設農業專修科。三院而外，另有文化研究所及圖書館。今僅就此五者（三學院，文化研究所暨圖書館）分述如下。其于學院而外其他之學校行政組織如祕書，會計，教務，事務，工程暨各種委員會等，則不與焉。

一、 文學院

本科分下列八系

(一)中國文學系 附設國文專修科(二)外國文學系(三)史學系(四)政治學系(五)經濟學系(六)社會學系(七)哲學系(八)教育學系「本系分下列三組(1)教育學組(2)心理學組(3)圖書館學組」(九)音樂學(十)宗教學(選修學程)

設備：

本院院址，位於理農二學院之間，屋宇巍峨，規模宏大，本院辦公室，教授預備室，課室，均設於內，此外校長辦公室，祕書處，教務處，會計處，事務處，工程處，亦均在內。

本院學程，注重學理之探討，與實地之調查，故整個社會，即為本院學

生實驗之資料，豐富圖書，等於實驗之器具，截至民國二十一年底，本校圖書館所備之中西文社會科學類，及中外文學類書籍，專供本院各系學生之參考者，約數萬餘冊，其中已編目者，計一萬八千七百〇八冊，此外中文叢書，計一萬六千八百三十三冊，中文類書，計六千〇九十二冊，各府縣志，計二萬一千冊，加尼基國際和平基金會出版品全份，計一百七十一冊，國際聯盟出版品，計有二千五百八十九冊，皆為研究歐西歷史，社會，政治，經濟，以及國際關係，所必不可少之典籍，至若常期訂閱之社會科學雜誌，有裨於本院各系師生之研討者，截至二十一年六月底，計中文四百二十九種，一萬七千〇〇七冊，西文二百二十六種，二萬二千〇八十七冊，（以上所舉各種數目，僅就與本院性質關係較切，且已經編目完竣者而言，其餘關於理農兩院之參考書籍雜誌，以及關於本院之參考書未編目者，均未列入，中外各機關，各團體，各學校，所贈之書籍雜誌，數百餘種，中文小冊，已經整理者，一千八百三十二冊，亦未列入，）

除上述中西文書籍外，尚藏有殷虛甲骨數百片，殷墟文字書籍若干種，以備中國文學系甲骨文學程，參考之用，教育學系心理學組，還有關於實驗心理學之儀器，模型，掛圖，顯微鏡片等百餘件，關於教育心理，與心理測驗之儀器，及各種測驗並用具百餘件，現仍在逐步擴充中。

本校創辦人現任本校校董福開森博士，曾於往歲決定將其四十餘年來搜集之中國字畫，書史，金石，甲骨等，全部捐贈本院，永久保存，以資紀念，其中頗多稀世之寶，刻正籌建房屋，以備陳設，一俟計劃實現，即可全部運來，以供本校師生，及社會人士之研究與鑒賞，誠考證中國文化最好之資料也。

中國文化研究所

本校於民國十九年承受美國郝爾基金之一部分，根據是項基金原有之宗旨，定其目的為（一）研究中國文化，（二）教授有關中國文化之課程，（三）印行中國文化研究著作等項，因即設立中國文化研究所，以求上項目之實現，故該所之宗旨為（一）研究並闡明本國文化之意義，（二）培養研究本國文化之專門人才，（三）協助本校文學院發展關於本國文化之學程，（四）供給本校

師生研究本國文化之便利。

本所創設之初，即成立執行委員會，規畫所務。

各部研究員有由本校教授兼任者，亦有由本校講師兼任者，其研究時間多於授課時間，約二倍以上者，為本所專任研究員，反之，則為兼任研究員，協助研究員作研究者為助理研究員，研究心文物學有專長，志在以著述發揚本國文化者，本校函聘為特約研究員，來所閱書時，本所特別予以便利。

現本所研究工作。有史學類八種。哲學類二種。外人關於中國文化之研究二種。目錄學五種。國畫研究二種。除上述已刊行者十餘種。

二、理學院

本學院現在已設之學系有五：

(一)算學系(二)物理系(三)化學系(附化學研究所)(四)動物學系(五)植物學系(行政上屬於本校農學院)

本學院除現設之以上各學系外，並附設有

(六)工業化學科(七)醫學先修科(八)電機科

本學院區鑑於國內缺乏研究高深科學之機關，故除大學本部外，特於各系分別設立研究所，以造就高深之科學人材。化學研究所已於二十一年秋季正式成立，招收研究生，其他各系現亦已在籌備中。

本院位於本校行政院之東南，屋宇宏敞，為本院之大本營，樓層，分三大部份為理化實驗室，計有十餘處，大小各異，室內配置水管，煤氣管等，以謀實驗時之便利，一切設備，均力求完美適用，合於科學化，自備有發電機一座，實驗時可以隨時應用電力，無需仰助外間電廠，此外並有課室數間，最大為可容一百六十餘人，專為物理學，及化學上課，講演，及表演之用；更有辦公室多間，本院院長辦公室及物理學化學二系；主任室，教員預備室，儲藏室等，均設於內。

本院算學系課室，系主任室，及教員預備室設於行政院內；動物學及植物學二系課室，實驗室，系主任室，教員預備室，及儲藏室等則設於農林院內。

最近本院建造之煤氣廠，已告落成，位於行政院之北面，計有機屋一座，煤氣草克三座，積量約八千餘立方呎，本院各系及本校附設之鼓樓醫院所

用之煤氣，均供給於斯。此種設備，堪為東南各大學中最完美者。本院為求修理及製造儀器便利計，並設有機廠一座，內部設備，亦頗完備。

本校有博物陳列所，分設於行政院，科學館，及農學院樓上，計有陳列品二千餘種，最名貴者為莫維德教授所搜集之西流代與含灰質之化石，及各種珊瑚；其他各種介殼，禽獸，草木標本，均經各教授多年之搜集，足為專家之考驗、及公共之展覽。植物標本有兩萬餘份，約六七千種，均按科陳列，以便參考。動物方面，有鳥類標本數百種，皆係中國東南部所產。海產螺類，採集亦極豐富，骨骸標本，所購尤多，此項標本，悉分別陳列於動物學及植物學內，系為研究生物學之好資料。最近本學院對於地質標本尤加廣充，現共有七櫃，計數千種，陳列於科學館內。

實驗室，天秤室，其他之物理，化學各種儀器設備，無不應有盡有。

又本院為宣傳科學知識以喚起國人對於科學研究發生興趣起見，特備有電影放映機一架，大小銀幕各一幅，科學影片數十捲為推廣之用。

三、 農學院

本院設有八系一部。(一)農業經濟系，(從前農業園圃研究部工作，歸併於此系，繼續進行。)(二)農藝系。(三)植物學系。(四)動物學系。(行政上屬於本校理學院。)(五)森林系。(六)蠶桑系。(七)園藝系。(八)鄉村教育系。(九)農業推廣部。

本院除各辦公室，試驗室，儲藏室，儲稻櫃，以及計算機，軋棉機，打包機，脫粒機，揚清器，播種中耕等應用之器具外，並有土塚試驗室，土壤分析及物理之儀器，播種中耕打包等機，冷藏庫。植物病理儀器，植物標本，木材，種子，土地，農村調查之表格，電影機件，無線電機等，既足供應教授同學之實習研究，復足給與推廣之便利。此外于本校行政院後，設有氣象室，以為測驗氣候之用。合作機關遍達國內外。作物，園藝，蠶桑，森林各種試驗場佔地約二千畝。本年復建大溫室一座。專供改良作物及植物病理之用。

圖 書 館

本館館址，初設於乾河沿本校青年會樓上。民國六年夏，毀樓新校舍落

成，本館亦隨大學部遷至新科學院三樓，占房間二，一為閱覽室，一則藏書及辦事之所也，而以乾河沿原址為中學分館。九年夏，行政院(即北大樓)落成，本館復遷至該院第三層，占房間四，自是逐年擴充書庫，增加房間，迄今計有雙層書庫一，閱覽室三，辦事室三，臨時報紙閱覽室一(上午用作教室)，均在行政院第三層，此外復占用樓頂全層及樓下二間，貯藏書報雜誌，以補書庫之不足。又中學分館有閱覽室二，書庫一，占用面積約共一萬三千平方尺。然此仍不足稍減年來擁擠之狀，閱覽室常有人滿之患，辦事桌椅密接，行動為艱。書庫至利用門框等細小隙地，尚須分置他室，蓋建築專屋之需要。乃益迫切，民國十八年，本校承 國民政府捐贈三十萬元，為建築圖書館之用，該款業于今年春季領到一部分，一俟部全撥發，即可鳩工建築新館矣。

藏 書

	中文書	西文書	小 冊	總 數
二十三年五月	101,305	23,019	36,998	181,522

上表中未裝訂之雜誌及報章不在內。日文書附入中文書。

購 書

本館每年購書經費，中西文書籍，普通參考書，雜誌，報章各若干，均有規定。除雜誌，報章，大抵係年年續定無甚變動外，中文書及普通參考書尚可稍稍自由選擇，西文書則以各部分需要之數，而經費有限，不敷分配，因是不得不另定辦法。按照各系於上年度用書次數之多寡，及其他特別情形，按百分數分配之。購書性質，注重與功課有關係之參考書，及有研究之專門書；課本則概歸各教員自備。

農業圖書另有購書特款，分為兩部分，西文書之購置亦依前法由館長及農學院院長主持之，中文書則由本館在範圍內選購。此外大學各系亦時有特別購書費而歷年承國內外惠贈之圖書亦甚多。

友好



之徽

商務印書館 永久是 閣下的好友

工作八小時，教育八小時，休息八小時，可說是現代生活的標準制。無論在校離校，其不能離開教育。則商務印書館以服務文化教育為職志，凡是需要教育的人都引為好友，願為之竭誠效力，亦望好友長毋相忘！

- (1) 商務印書館編印各科讀物、學校課本、善本古書、參考用書，閣下長與為友，絕無智識饑餓之憂。
- (2) 商務印書館發行定期刊物，現已恢復東方雜誌、教育雜誌、英語週刊、兒童世界、兒童畫報五種，按期出版，不斷地為閣下及閣下的弟妹供給新知。
- (3) 商務印書館附設函授學校，已恢復國文、英文兩科，備閣下利用餘暇參加研習。
- (4) 商務印書館專以高等文具儀器供獻於閣下，俾符欲善其事，先利其器之旨。
- (5) 商務印書館設於上海，國內各城市均有分館或經售處，歡迎閣下時常惠臨或通信！
- (6) 請常閱商務印書館在上海各報所登的廣告或索閱各項印刷品，俾得知其最近努力之情況。

醬菜大王

維他命醬油

魚市大街

萃華商店

中西糖果

罐頭禮品

自製醬菜

遠近馳名

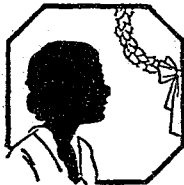
分號
萃美商店

唱經樓西街

電話三二二六七

Brownie Photo Co

Phone: 22278 12Kuilon, Nanking



A First Class Commercial
Photographer in
Nanking

美利生照像館 在首都攝影界，

是藝術超羣的先進，舉凡一切的

作品都以攝影學理為原則 同學們：不妨

請來一試，並能享受優待的權利！

估衣廊十二號電話二二二七八

建設南京市之主要材料

瓦磚業

定金
堅製
經廉
可固
省費



製造廠 和平門外
電話三百一

宏業磚瓦股份有限公司

事務所 新街口北
電話三三三

妙機百貨公司

推銷中華國產

統辦環球貨品

附設高尙冰室

素抱薄利主義

歡迎各界參觀

地址 南京中山東路新街口
電話 二一〇八五

中英大藥房

南京北京門橋魚市街

ANGLO-CHINESE DISPENSARY CO., LTD.

NORTH BRIDGE, NANKING.

發行醫藥工藥歐美
新藥各種血清之克
辛醫療器械自製家
用良藥化粧香品聘
請衛生署登記醫師
配製方藥準確敏捷
取價低廉經理德國
柏羅洋行服我滅淋
白濁丸德國怡默克
藥廠特約經理該廠
淨純理化原料顯微
鏡色素等一應俱全

李順昌洋服號

TAILOR & OUTFITTER

Best Material, Experienced Workmen,
Up-to-date Style, Moderate prices.

NANKING

本號專製時式
西服學製式
工精料美價
公平如蒙克
賜顧格外克

南京
鼓黃樓
泥北崗

湧昌祥水菓號

本號開設南京城北唱
經樓魚市街自運南北
鮮果美國橙橘廣東香
焦沙田密柚應時水菓
優待
金陵
附設
同學價目克己
飲冰室

南京照相館

NANKING PHOTO STUDIO

首都唱經樓西街

NANKING

軟相放大價目特廉
拍美術照贈送放大
代客沖晒取件迅速
乾片軟片貨色新鮮
本館電話 31656號

亞洲食品商店

各色炒麵 各種便碟
五香茶蛋 雞鴨美粥
酒釀元宵 冰糖芋頭
西米藕粉 蓮子白菓

◀ 唱經樓市大街 ▶



史 級

，三，鎧
逝承也，鎧
即然替鎧
瞬，可之
轉常不屬
活於傳以
生異薪，
學多，史
大無後無。
年，於以事
四業五可書
，業三安爲
居，業三安
不孳，，之
月間前曰家
歲其於人史
雖三級非
附滬精神之
倡力文皆不
領，戀繁可或
信，英去願知
年時，
六其事
三正從
九此神鎧
一，精徵
在業之吳
，事愛——
戰揮戀
大發及。
之，書焉
來載讀目
未二以側
測及友將
家不級界
史今吾世

級 箴

(北曲仙呂青哥兒)(增句) 箴箴到金陵金陵
絃誦。入膠庠明義明義開宗。濟濟踴踴上
泮宮。想吾校名振江東。譽滿南雍。三院
皆崇。四教均攻。待學得文壇縱橫。理奪
天工。林產培萌。農產求豐。文理林農
。學業無窮。既蒙着化雨春風。又貴的觸類
旁通。今日裏儉以持躬。信以交朋。品立
溫恭。信守中庸。他日裏投筆從戎。直擣
黃龍。都做箇華夏名公。天下英雄。遮莫是
報國盡忠。盼到康同。休笑甲戌級諸生
是蒙童。好把這箴銘諷。

——陸恩涌——

校 歌

The University Campus Song

大江滔滔 | 東入海 我居江 東
 Neath the sto-ried Pur-ple Moun'tain, With its change-ful hue

石城虎踞 山蟠龍 我當其 中
 Stands our eber-ished Al-ma Mat-er, Star-ry, young, and true.

- Chorus.

三院雄蟻 藝術之宮 文運與林 農
 Raise the cho-rus, Speed it on-ward, Lead her pros-er-ity:

思如潮 氣如虹 永為爾國 雄
 Here's to thee, our Al-ma Mat-er, Hail, all hail, Nan-king

- | | |
|--|--|
| <p>12. Clustered in this ancient city,
 Girt with age-flecked walls,
 Shrouded within our loyal bosoms,
 Stand our college halls</p> | <p>3. Loudly clashed the Drum Tower warning,
 In the days of old;
 Softly now calls Alma Mater
 Summons to her fold.</p> |
| <p>4. Gathered on the spreading campus,
 Home of college days,
 Old and young we would together
 Lift our song of praise.</p> | |

E 調 $\frac{4}{4}$

級 歌

3. 3 2 1 | 2 — 1 — | 6. 6 5 4 | 5 — — — |
 洪維吾校金 陵 風雨聽雞鳴
 $\dot{1}$ $\dot{1}$ 7 5 | 6. 6 5 — | 4 3 5 1 | 2 — 1. 2 |
 春官桃李青 青 四載講堂情 一 九
 3 5 5.4 3.2 | 1 3 — 2.1 | 6. 6 7. 6 | 5 — 5 5 |
 三 四 級 友 締 深 盟 好 去 栽 養 脩 能 願
 $\dot{1}$. $\dot{1}$ 7 3 | 6. 6 5 6 | 4 — 3 2 | $\dot{1}$ — 5 6 |
 諸君心平攬轡長征奮 鵬程建 功名
 4 — 3 2 | 1 — — — |
 無 愧 書 生



張 君 昭
電 機
江 蘇



張 問 政
森 林
江 西



陳 鴻 佑
農 藝
江 蘇



陳 仁 全
歷 史
江 蘇



陳 文 茂
農 藝
河 南



周 正 文
園 藝
江 蘇



周 勤 浩
經 濟
廣 東



周 非 傑
政 治
江 蘇



周 崇 志
電 機
江 蘇



季 履 科
工業化學
江 蘇



朱 楫
森 林
江 蘇



范 福 仁
農 藝
江 蘇



方 光 玉
英 文
江 蘇



夏 承 徹
森 林
江 西



夏 芑
森 林
廣 西



夏 文 燦
森 林
安 徽



富 映 向
濟 經
川 四



南 禮 熊
林 森
南 湖



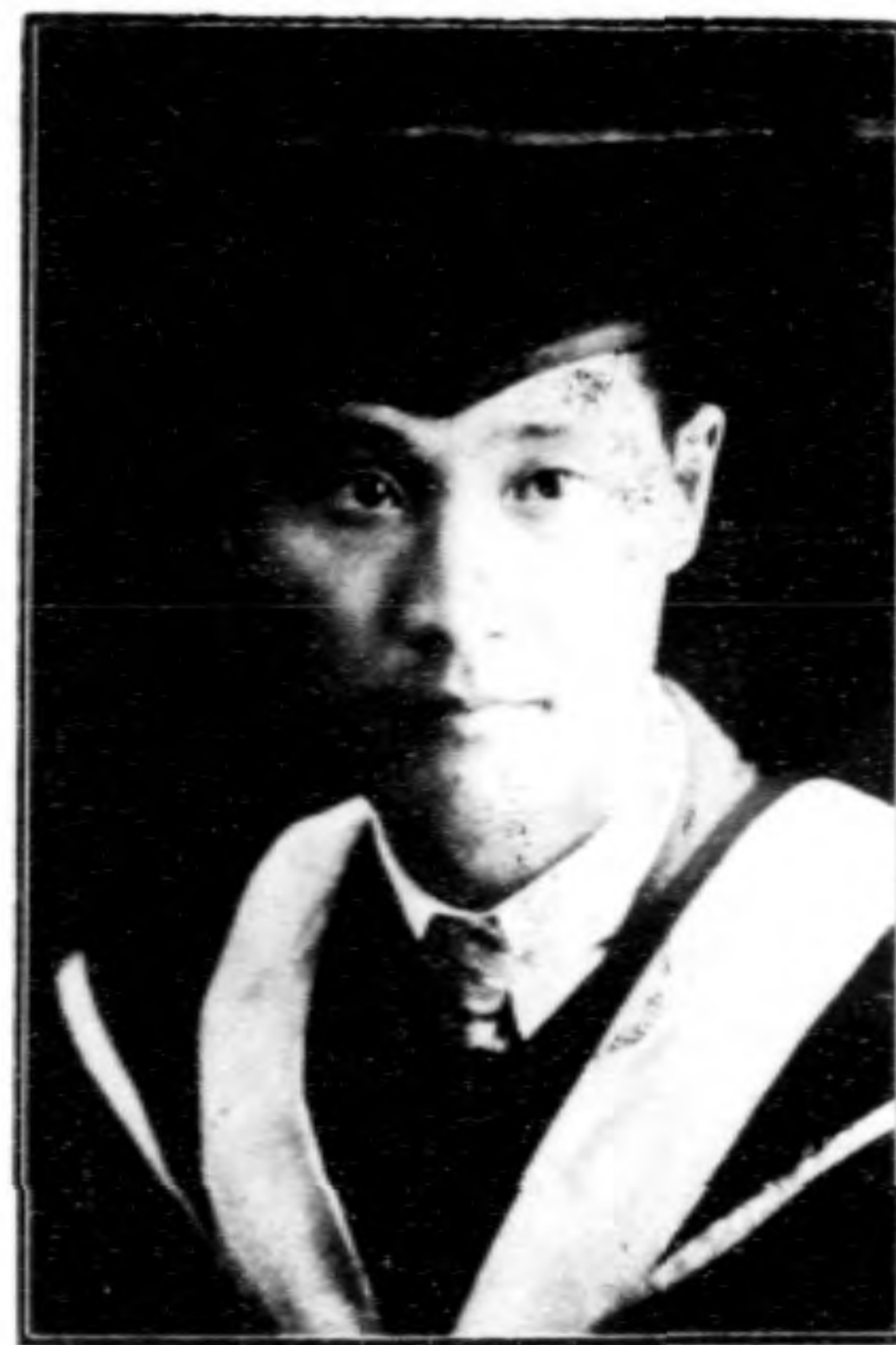
洪 彬 黃
藝 園
東 廣



需 廣 葛
林 森
徽 安



龔 乃 淦
經 濟
江 蘇



李 志 道
政 治
浙 江



李 世 材
農 藝
廣 東



李 隸
農 藝
四 川



李 榮 晃
政 治
廣 東



劉 成 訓
森 林
山 東



劉 仲 文
園 藝
廣 東



劉 廣 成
農 藝
湖 北



盧 偉 民
農 藝
山 東



梅 籍 芳
農 藝
江 蘇



鮑 宏 鐸
園 藝
浙 江



冉 孝 瑞
算 學
四 川



任 承 志
農 藝
山 西



戎 和 卿
動 物
江 蘇



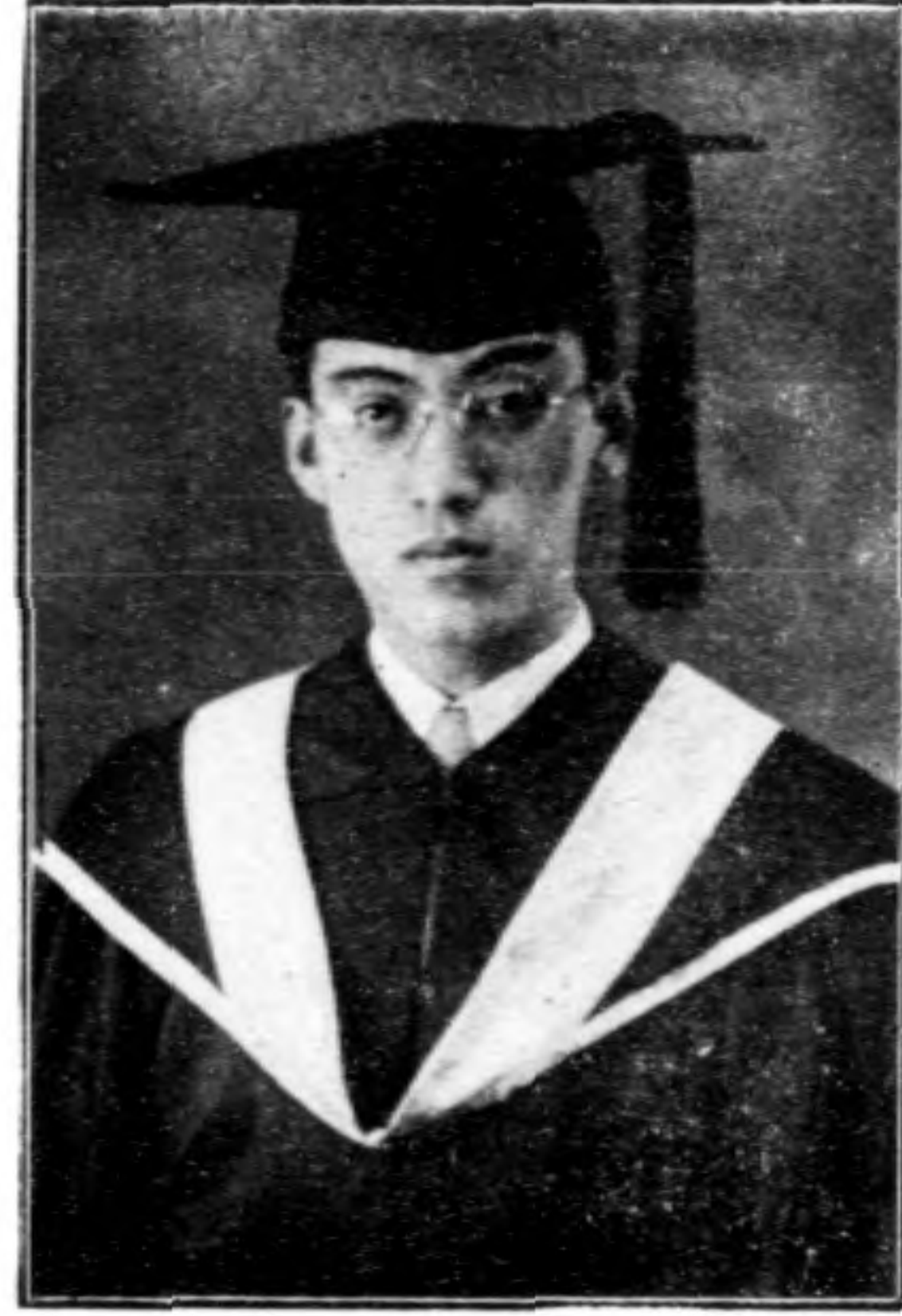
沈 園
園 藝
江 蘇



謝 潤 生
社 會
廣 東



辛 潤 堂
農 藝
安 徽



孫 明 經
物 理
山 東



陶 述 先
農 藝
安 徽



蔡 維 垣
經 濟
江 蘇



霍長霖
電機
安徽



錢樹瓊
國文
江蘇



徐子珍
社會
江西



汪菊淵
園藝
江蘇



王 光 華
政 治
安 徽



王 盛 藻
農 藝
安 徽



王 文 洪
農 業 經 濟
江 蘇



吳 景 平
電 機
江 蘇



吳 繩 祖
歷 史
廣 東



吳 耀 華
歷 史
安 徽



楊 定 倫
園 藝
四 川



楊 文 德
動 物
湖 南



姚 賢 淑
社 會
安 徽



尹 毓 蕃
政 治
廣 東



王 正 儀
電 機
江 蘇



王 正 儀
醫 學 先 修 科
湖 北



王國安
農學院農專科
湖 南



王薰芳
農學院農專科
山 西



方星高
農學院農專科
湖 南



任碧瑰
農學院農專科
河 北



李敦第
農學院農專科
江 蘇



李自發
農學院農專科
青 海



李 廣 智
農學院農專科
陝 西



李 蕃
農學院農專科
江 蘇



李 冠 東
農學院農專科
福 建



汪 冠 翠
農學院農專科
安 徽



邵 希 康
農學院農專科
江 蘇



卓 寶 瑛
農學院農專科
廣 東



林紹忠
農學院農專科
廣西



周同文
農學院農專科
江蘇



胡森瓊
農學院農專科
江西



原鴻儒
農學院農專科
陝西



馬德命
農學院農專科
陝西



陳洪固
農學院農專科
江西



陳達元
農學院農專科
福建



秦錚
農學院農專科
四川



姚春華
農學院農專科
湖北



夏天昇
農學院農專科
河南



張修榮
農學院農專科
安徽



麥一飛
農學院農專科
廣東



黃夏霖
農學院農專科
湖 南



黃永樞
農學院農專科
安 徽



梅首春
農學院農專科
湖 南



梅其俊
農學院農專科
廣 東



章荷生
農學院農專科
安 徽



章正源
農學院農專科
安 徽



彭萬夫
農學院農專科
四川



曾廣性
農學院農專科
湖南



楊叔成
農學院農專科
四川



楊輝遠
農學院農專科
雲南



楊碧如
農學院農專科
陝西



楊紹綬
農學院農專科
浙江



董涵榮
農學院農專科
青 海



劉繼宗
農學院農專科
湖 南



劉家駒
農學院農專科
江 蘇



劉榮春
農學院農專科
廣 西



劉 莊
農學院農專科
江 西



劉守局
農學院農專科
江 蘇



樊樹信
農學院農專科
陝西



謝芳藻
農學院農專科
湖南



薛龍藻
農學院農專科
江蘇



聶培林
農學院農專科
陝西



羅羣
農學院農專科
貴州



羅次卿
農學院農專科
湖南

未交相片之級友

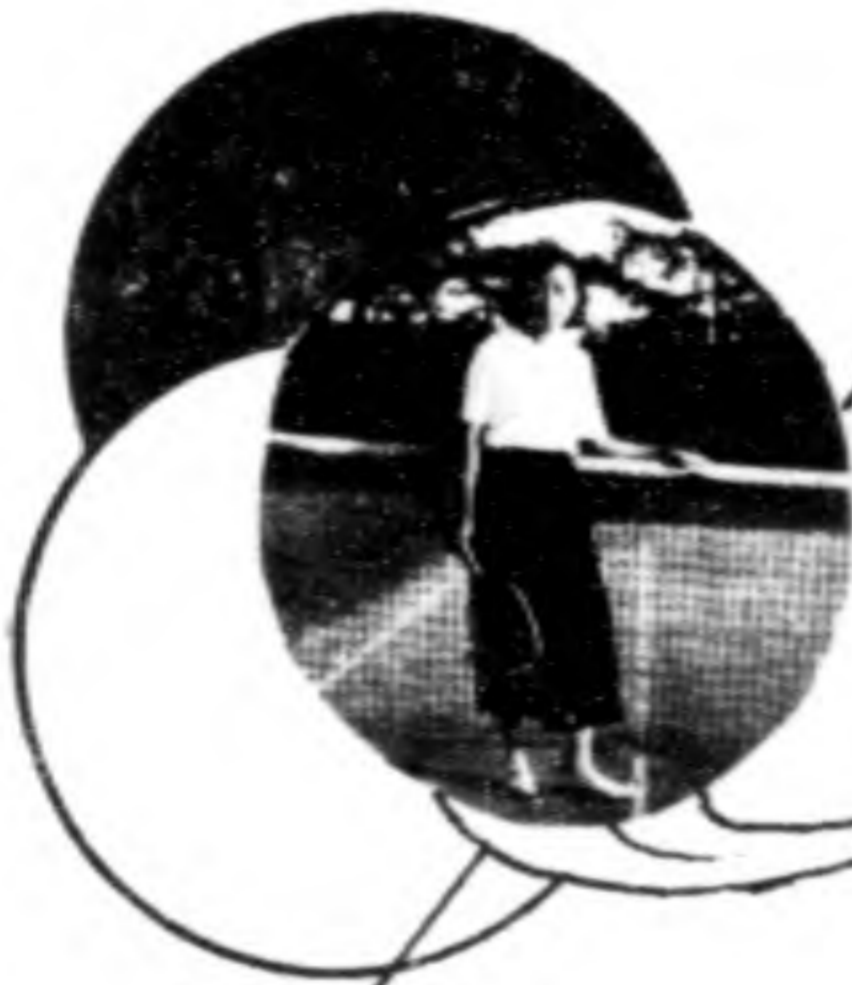
易鴻匹	動物	湖南
孔慶洙	政治	江蘇
李欽瑞	英文	廣東
李卓皓	化學	廣東
孫耀華	園藝	湖北
蔡慶溪	農業經濟	安徽
蔣德麒	農藝	江蘇
段天煜	物理	安徽
王浩真	園藝	廣東
吳微鏗	化學	江蘇
姚竹櫻	政治	廣東
葉和才	農藝	廣東
張理文	農專科	浙江
潘聯運	農專科	浙江



上課前



知音



Blowing



偉人也



Thesis



19