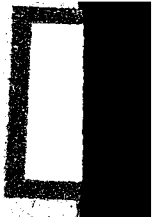


編者 葛綏成

初中
適用
中華本國地理

第一冊

中華書局印行



MG
G(24,3)



3 1764 5565 1

編例

一 本書內容，分爲概說、地方誌、總說三部份。計分四冊：第一冊敘述宇宙概說及中部地方各省市；第二冊敘述南部地方及北部地方各省市；第三冊敘述東北地方各省區、漠南北地方及西部地方；第四冊敘述我國人文概況。關於敘述地方誌，先說各省區的自然和人文二方面，繼將各省區形成的天然區域，來作一系統，略取歸納式的敘述，使讀者易於得到基本的地理觀念。

二 本書材料的去取及其詳略輕重，都經悉心斟酌，概以適合初中學生程度和時代需要爲主。

三 本書敘述地方誌時多以行政區域做單位，使讀者不至茫無頭緒，不過對於自然區域仍處處顧到。

四 本書取材，自然和人文並重，對於自然及於人生的影響，和人類利用自然的方法，多所發揮，俾讀者對於所處的環境，知道應當怎樣去適應、改造，期達戰勝自然，提高人生的目的。

五 本書對於民族、民權、民生三主義，都很注重，尤其是民生主義。各種統計，概根據最近的調查和專門家的報告。至於地名，都用新改定的，並在新地名下，仍註舊名稱，以便對照。但如杭州、廣州等已爲市名者，不以舊地名論。

六 本書用流動淺顯的語體文敘述，期將繁重枯燥的材料，化爲簡單明瞭。

七 本書插入地圖、銅版圖及附表多幅，不特可供學習時候的對照考證，并可增進讀者的興趣。

八 本書遇主要點，都用四號方體字排，以資醒目而便記憶，於正文中須加說明
的地方則加「註」。每一大段落的後面，特列「提問要點」，以便學習時候
的研究。

初中適用
中華本國地理 第一冊

目次

頁數

第一編 概說

第一章 宇宙

第一節 天體

第二節 地球的形狀和大小

第三節 方位

第四節 地面的區分

第五節 地球的自轉和公轉

第六節 晝夜和四季的循環

第七節 水陸的分佈和氣圈

第二章 我國地理的概況

目次

一

一
三
五
六
九
〇
二

第一節	我國的疆域和面積	一五
第二節	我國的區劃和地形	一六
第三節	我國沿海的概況	一九
第四節	我國的氣候	二二

第二編上 地方誌一

第一章 中部地方

第一節	首都 南京市	二七
第二節	江蘇省	三一
第三節	上海市	三五
第四節	浙江省	三九
第五節	安徽省	四五
第六節	江西省	五〇
第七節	湖北省	五六

第八節	湖南省	六二
第九節	四川省	六七
第十節	重慶市	七四
第十一節	括論	七五
附圖目次		頁數
天體圖		二
彗星圖		三
方位圖		五
經緯綫圖		六
五帶圖		七
軌道和地軸的傾斜圖		一〇
地球繞日圖		一一
水陸半球圖		一二
我國疆域圖		一五

我國各省市地方面積比較表	一六
我國行政區劃圖	一七
我國沿海輪廓圖	二〇
我國沿海海流圖	二一
我國在氣候帶的位置圖	二二
我國雨量圖	二四
南京市圖	二八
中山陵及博愛坊	二九
江蘇省圖	三一
上海市圖	三五
浙江省圖	四〇
莫干山網球場	四一
岳飛墓	四二
安徽省圖	四六

懷寧的公園.....	四九
石鐘山.....	五一
江西省圖.....	五三
湖北省圖.....	五七
漢陽鐵廠.....	五九
武漢圖.....	六〇
湖南省圖.....	六三
四川省圖.....	六七
自流井.....	七〇
重慶市圖.....	七四
重慶.....	七四
長江流域圖.....	七七
構成地層的主要岩石表.....	八三

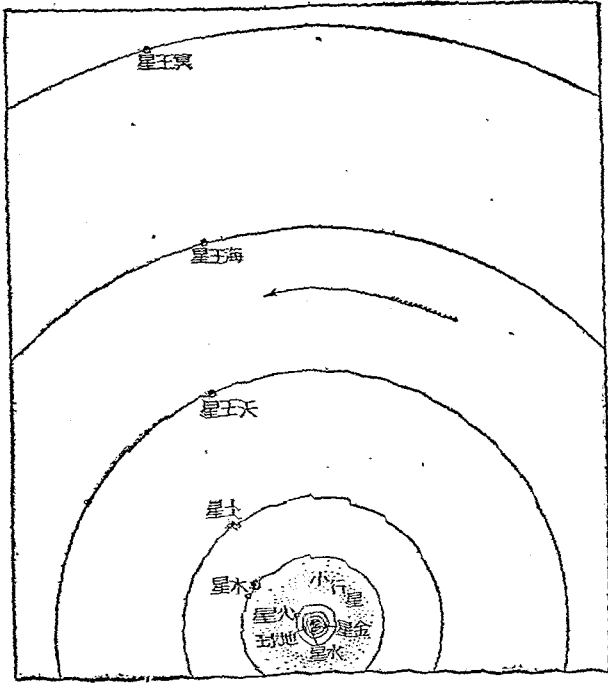
初中
適用
中華本國地理 第一冊

第一編 概說

第一章 宇宙

第一節 天體

我們在晴天的夜裏，仰看天空，有許多亮晶晶的星羅列着。他們的發光：有的很輝煌，有的很暗弱。他們的分布：有的很密集，有的很稀疏，也有只看見白茫茫一條淡影像河一樣的。所有這些的星，我們概稱爲天體。此等大體究有多少？現在還沒有正確計算出來；但就我們肉眼所能看見的，大小約有六千個。其位置常不移動而能自發光熱的，叫做恆星，如太陽是；其繞日而行的，叫做行星，大的有九，地球就是其中的一個；其繞行星而又隨行星行動的，叫做衛星，如月是；其有長尾形的光體，繞着恆星行動，而和行星軌道不同的，叫做



天體圖

彗星^{〔六〕}，這種星，我們不易常見；又有一種微星，常被較大的行星所吸引，當其經過大氣中的時候，和大氣摩擦而發生光熱的，叫做流星^{〔七〕}。行星和衛星運行的時候，互相吸攝，因而各維持其所循的軌道和週期，成爲嚴整的系統。

註 〔一〕天體 (Celestial Bodies)。

〔二〕恆星 (Fixed Star)。

〔三〕行星 (Planets)。

〔四〕九大行星依距日遠近的次第數起來，爲水星 (Mercury)、金星 (Venus)、地球 (Earth)、火星 (Mars)、木星 (Jupiter)、土星 (Saturn)

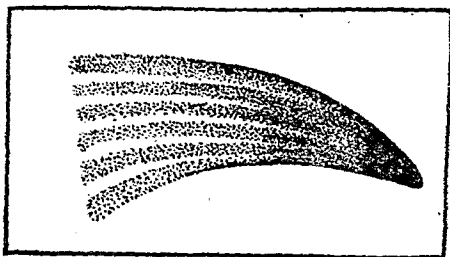
、天王星(Uranus)、海王星(Neptune)、冥王星(Pluto)，這些行星，循一定的軌道，繞太陽運行，彷彿都爲太陽所統屬的，這就叫做太陽系(Solar System)。

[五]衛星(Satellite)。

第二節 地球的形狀和大小

我們所居住的地球形狀，略像球體，中西學者早已證明^{〔一〕}。證明地球是圓形的實據，最顯著的有六：(一)登山望遠，眼力所及的界綫——地平綫，必爲大圓圈；而且人

立得愈高，所見的圓圈也愈大；(二)在海岸看入港的船身，必先見船桅，後見船身，出港的先隱船身，隨後不見桅桿；(三)船舶無論向東或向西直前航行，最後必達到原地；(四)人向南行，只見那北面的星漸低而沒，北行的適相反；(五)月蝕時候，月面上的地影，好像弓一般；(六)用鏡窺天，看各天體，都是渾圓的。但是從學術上精密說起來，地球並不是渾圓，卻是一個扁平橢圓體^{〔二〕}。這個扁平



彗星圖

橢圓體，依測量的結果，知道地球半徑長短不同，現據德國天文學家裴賽爾言於一八一四年推算所得的結果，列表於左：

赤道半徑

六、三七七、三九七公尺

兩極半徑

六、三五六、〇七九公尺

橢圓的扁平度

二九九分之一

赤道周圍

四〇、〇七〇、三六八公尺

地球面積

五〇九、九五〇、七一四方公里

地球體積

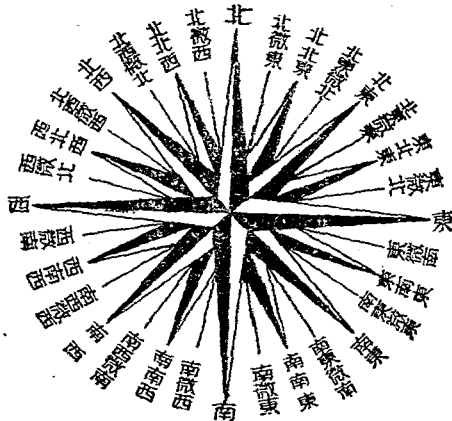
一、〇八二、八四一、三一五、四〇〇立方公里

註 [一]據周髀算經陳子對榮方有幾句話說：『東方日中，西方夜半；西方日中，東方夜半。』這話證明地圓，很爲簡明，所以我國爲發明地圓說最早者。不過自周朝以後，我國對於天文地理等學術，研究的人很少，未能推闡其理，以致此說不爲世所重。至於外國也要到了近世波蘭人哥白尼(Copernicus)出，其理始大顯；經葡人麥哲倫(Magellan)環行世界一週後，纔得了一個確定的證據。 [二]扁平橢圓體(Ellipsoid or Spheroid)。 [三]裴賽爾(Bessel)生於一七八四年，死於一八四六年，他對於數學及天文學很有研究。

第三節 方位

地球既是一個扁平橢圓體，不可沒有辨識方位的方法。我們只以日出的方向爲東，日落的方向爲西，人向東立，則左爲北，右爲南，這就叫做四方位，但此法祇有春分秋分兩日較爲準確。又於此四方位間再分做東北、東南、西北、西南八方位。隨航海的進步，八方位還不夠應用，於是細分爲十六方位，再進而分爲三十二方位。至於地圖上的方位，多以上爲北，下爲南，右爲東，左爲西。我們如拿地圖向北立着來觀察，那圖上的方位，便和實際的方位相同了。

註 [1]方位(Azimuth)。



方位圖

第四節 地面的區分

方位辨識之後，還要計算道里和區分地帶，這又不得不在地圖上假設縱橫各綫和其他各種區劃名稱來解決了。

(一)兩極和地軸 地球運行於軌道上，略帶傾斜，兩端的頂點叫做極。向北的叫北極〔二〕，向南的叫南極〔三〕。由這兩極通過地心，假設一直綫，叫做地軸〔三〕。

(二)赤道和南北兩半球 在距離南北兩極相等而周圍最大的中腰地方，虛畫一大圓圈，和地軸適成正交，這就是赤道〔四〕。從赤道以北的一半，叫做北半球〔五〕，赤道以南的一半，叫做南半球〔六〕。

(三)經緯度和東西半球 從赤道分向南北兩極，各劃分爲九十度，每隔一度劃一和赤道平行的綫，這叫做緯綫〔七〕。兩緯綫的距離，叫做緯度〔八〕。

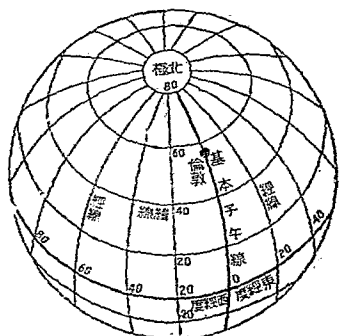


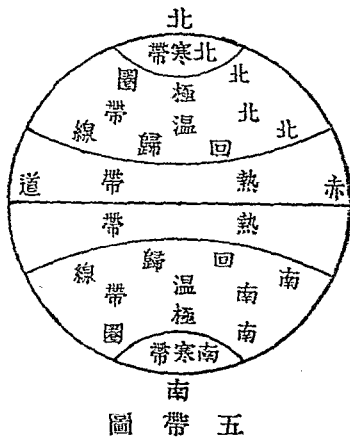
圖 綫 緯 經

緯綫在赤道以北的，叫做北緯〔ㄉ〕；在赤道以南的，叫做南緯〔ㄊ〕。近赤道處叫低緯度，近兩極處叫高緯度。再在地球上作大環，繞過南北極，和緯綫垂直，叫做經綫〔ㄊ〕，也叫做子午綫〔ㄊ〕。以英京倫敦格林威治〔ㄊ〕天文臺中綫，作為基本子午綫，共分三百六十度，綫以東一百八十度叫東經〔ㄊ〕，以西一百八十度叫西經〔ㄊ〕。兩條經綫間的距離，叫做經度〔ㄊ〕，每度分為六十分，每分分為六十秒。又從格林威治中綫以西二十度到東經一百六十度，合為一百八十度，叫做西半球〔ㄊ〕，其反對面亦一百八十度，叫做東半球〔ㄊ〕。

(四) 回歸綫和兩極圈 在距離赤道南北各

二十三度半的地方，虛設一綫，就是回歸綫。在北的叫北回歸綫〔ㄊ〕，也叫夏至綫〔ㄊ〕；在南的叫南回歸綫〔ㄊ〕，也叫冬至綫〔ㄊ〕。在距離兩極各二十三度半的地方，虛設一綫，就是兩極圈。在北的叫北極圈〔ㄊ〕，在南的叫南極圈〔ㄊ〕。

(五) 五帶 兩回歸綫中間，就是熱帶〔ㄊ〕



。從北回歸綫到北極圈，就是北溫帶〔三〕；從南回歸綫到南極圈，就是南溫帶〔三〕。從北極圈到北極，就是北寒帶〔三〕；從南極圈到南極，就是南寒帶。熱帶苦熱，居民性懶，多不振作；寒帶苦寒，人力常受自然的制限，不能充分活動；只有溫帶地方寒暑都不很厲害，實爲全地球人類的樂土。

- 註 [一]北極(North Pole)。 [二]南極(South Pole)。 [三]地軸(Axis of the earth)。
- [四]赤道(Equator)。 [五]北半球(Northern hemisphere)。 [六]南半球(Southern hemisphere)。 [七]緯綫(Parallel Circle)。 [八]緯度(Latitude)。 [九]北緯(North latitude)。 [一〇]南緯(South latitude)。 [一一]經綫(Meridian)。 [一二]子午綫(First or prime meridian)。 [一三]清光緒十年(一八八四年)，在美國華盛頓開萬國子午綫會，議定將通過英京倫敦(London) 格林威治(Greenwich)天文臺的經綫爲基本子午綫，推算經度就從此爲起點。民國十九年一月(一九三〇年)，我國政府也令行採用。
- [一四]東經(East longitude)。 [一五]西經(West longitude)。 [一六]經度(Longitude)。
- [一七]西半球(Western hemisphere)。 [一八]東半球(Eastern hemisphere)。 [一九]太陽直射至北緯二十三度半爲極北，以後回歸於南，所以叫做北回歸綫(Tropic of Cancer)

。〔一〇〕太陽直射至北回歸綫時，爲北半球的夏至，故名。〔一一〕太陽直射至此爲極南，以後回歸於北，所以叫做南回歸綫(Tropic of Capricorn)。〔一二〕這時候爲北半球的冬至。〔一三〕北極圈(Arctic Circle)。〔一四〕南極圈(Antarctic circle)。〔一五〕熱帶(Tropical Zone)。〔一六〕北溫帶(North temperate Zone)。〔一七〕南溫帶(South temperate Zone)。〔一八〕北寒帶(North frigid Zone)。

第五節 地球的自轉和公轉

古代學者多謂天動地靜，到十六世紀波蘭人哥白尼氏出，始倡「地動」學說。考地球有二種運動：依着本身的中綫（就是地軸）旋轉不息的，這叫自轉。自轉是由西向東，經二十四小時一周，這算是一日。向太陽的地面爲晝，背太陽的地面爲夜。那地軸卻永久指着北極星，而不變更方向，正像車輪旋轉而軸不轉一樣。又我們所居的地球，並不覺得轉動，正像坐船只看見兩岸樹木向後，而不覺得船的前進一樣。地球一方自轉，一方循着一定的軌道，繞太陽運行，這叫公轉。公轉要經三百六十五日五小時四十八分四十六秒繞太陽一周，這算是

一年。地球自轉的中軸，和公轉的橢圓形軌道，作六十六度半的傾斜。那公轉的軌道，也略作傾斜。

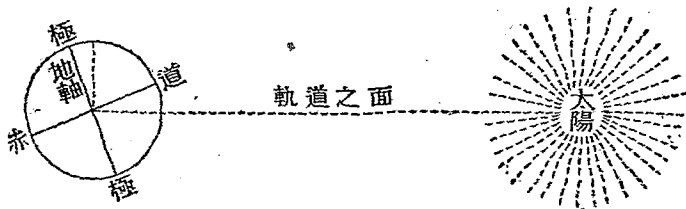
註 [一]自轉(Rotation)。 [二]北極星(The star polaris)。

[三]公轉(Revolution)。

第六節 晝夜和四季的循環

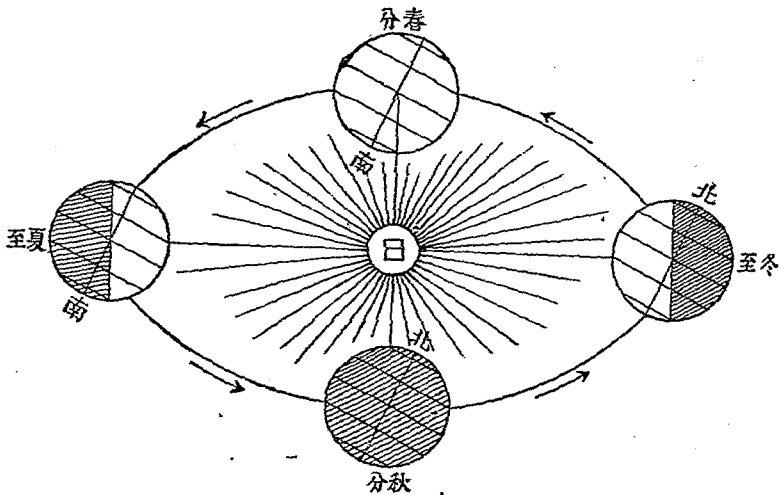
地球因自轉而生晝夜，但晝夜爲甚麼有長短的分別呢？

即因爲地軸和地球軌道有六十六度半的傾斜角度的緣故。當太陽直射赤道以北，北半球就晝長而夜短，南半球卻夜長而晝短。當太陽直射赤道以南，南半球也就晝長而夜短，北半球卻夜長而晝短了。至於四季之所以有區別，和晝夜長短的理由相同，也由地軸對軌道有六十六度半傾斜的角度而起。當地球公轉在軌道上行到三月二十一日或二十二日，爲春分。這時太陽直射在赤道上，朝出於正東，夕沒於正西；



圖斜傾的軸地和道軌

凡同經度的地方，晝夜長短都平均。從此以後，太陽漸向赤道北移，北半球晝漸長，夜漸短，南半球反是。到了六月二十一日或二十二日爲夏至[☀]。這時太陽直射於北回歸綫上，所以北極圈內爲永晝，南極圈內爲永夜。以後太陽漸移於南，到了九月二十三或二十四日，仍直射於赤道上，爲秋分[☀]，晝夜又平均。太陽從此再向南移，北半球的晝便漸短，夜漸長；南半球反是。到了十二月二十一日或二十二日，太陽直射於南回歸綫上，爲冬至[☿]，這時北極圈內爲永夜，南極圈內爲永晝。冬至以後，太陽仍漸向北移。這樣的循環不已，就成



地球繞日圖

了春夏秋冬的四季，就成了寒來暑往、寒往暑來的現象。

註 [一]春分(Vernal Equinox)。 [二]夏至(Summer Solstice)。 [三]秋分(Autumnal Equinox)。 [四]冬至(Winter Solstice)。

第七節 水陸的分佈和氣圈

地球表面係水陸兩部所構成，他的面積，因為近來沙灘的漲落和兩極新地的續現，還沒有十分正確的數目。據近代地理學家的測算，說陸的面積約有一三四、六八〇、〇〇〇方公里，水的面積約有三八五、五五〇、〇〇〇方公里，大約為三與一的比例。又地面上水陸的分布，也很不平均，假使我們把倫敦和反踵點的新西蘭^{〔二〕}近海當做兩極，畫成二個半球。那末，北東半球水占其六，陸占其四；南西半球，水占其九，陸占其一。因此也可以稱北



圖球半陸水

東半球爲陸半球^三，南西半球爲水半球^三。所謂陸半球，包含着亞細亞洲、歐羅巴洲、阿非利加洲、北美洲和南美洲^四的北部。至於水半球，只有澳大利亞、南極洲^五及南美洲的南部罷了。地表上水陸的外面，有無色無味無臭的氣體瀰漫着，這叫做氣圈^六。構成氣圈的物質，大部分是氮氣和氧氣^七，並含有少數的氫、氦、碳酸氣^八等氣體。至氣圈中所含的水蒸氣，有的時候多，有的時候少，氣圈中的各種現象，大都因此而發生的。上面這些氣體，愈近地表愈濃厚，愈至上層愈稀薄，大約離地三百公里以上，就很稀薄了。

註 [一] 新西蘭(New Zealand)。 [二] 陸半球(Land hemisphere)。 [三] 水半球(Water hemisphere)。 [四] 亞細亞洲(Asia)、歐羅巴洲(Europe)、阿非利加洲(Africa)、北美洲(North America)、南美洲(South America)。 [五] 澳大利亞(Australia)、南極洲(Antarctica)。 [六] 氣圈(Atmospheric circle)。 [七] 氮氣(Nitrogen)、氧氣(Oxygen)。 [八] 氫(Argon)、氦(Neon)、碳酸氣(Carbon dioxide)。

提問要點

一 星有幾種？

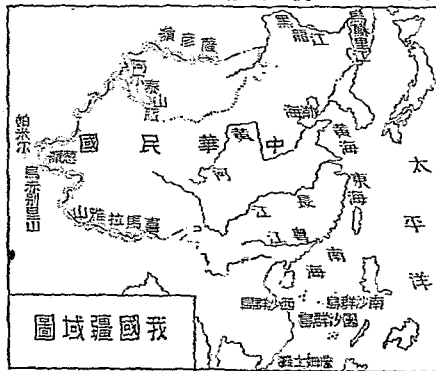
- 二 我們怎樣可以證明地球是圓形？
- 三 方位怎樣定法？地圖上的方位是怎樣的？
- 四 地球表面爲什麼要假設各種綫？各種綫的區分是怎樣的？
- 五 地球的運動有幾種？我們住在地球上，爲什麼不覺得轉動？
- 六 晝夜和四季的成因是怎樣的？
- 七 地球上水陸的分佈是怎樣的？

第二章 我國地理的概況

第一節 我國的疆域和面積

我國在東半球的亞細亞洲的東南部，四周的疆界^二：東北到烏蘇里江和黑龍江會口的地方；東南臨太平洋；南到南海的南沙羣島；西到蔥嶺以西的帕米爾；北到黑龍江漠河外。這一整塊的大陸，要占亞洲全部的四分之一，是亞洲的第一個大國；要占全世界陸地的十四分之一，是次於英、蘇、法而爲世界的第四個大國。全面積約一千一百六十餘萬方公里^三。而且全國多在溫帶區域內，又占着地球上氣候適中，天產豐富的極好地帶，所以我國是世界上天惠最優厚的一個大國。

註 〔一〕我國四周疆界：東起東經一百三十五度二分（烏蘇里江黑龍江的會點），南起北緯四度三十分（南沙羣島 Tizard Bank，在海南島東南九百八十八公里，西沙羣島之南，



約六百四十公里)，西止東經七十一度五十五分(新疆之噴赤河)，北止北緯約五十三度三十三分(漠河附近之江心)。(二)包括臺灣省面積三萬六千方公里。蒙古雖經我政府承認其獨立，但中蒙界址尙待勘定，故蒙古面積未剔除。

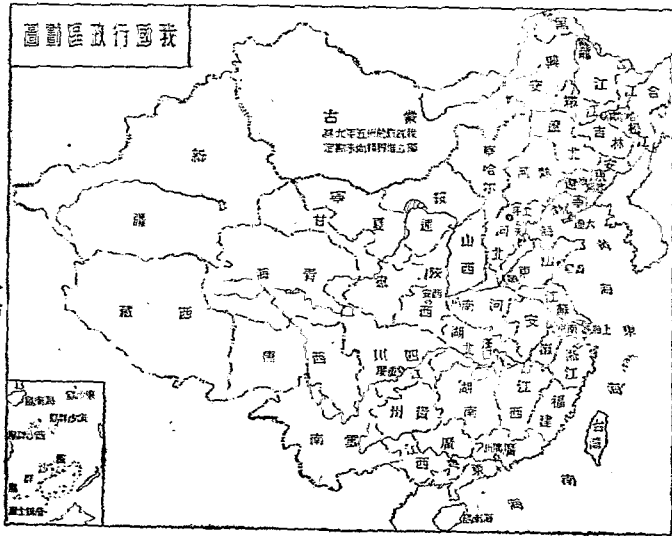
第二節 我國的區劃和地形

我國政治區劃，分爲三十五個行省——江蘇、浙江、安徽、江西、湖南、湖

表較比積面方地省市省各國我

地方別	土地面積(方公里)	地方別	土地面積(方公里)	地方別	土地面積(方公里)	地方別	土地面積(方公里)
新疆省	一,八二八,四一八	湖北省	二〇七,六九二	遼北省	一一三,三一五	青島市	五五二
青海省	六九七,一九四	江西省	二〇〇,二〇九	蘇北省	一〇八,三三九	重慶市	一七四
四川省	四三一,一三五	黑龍江省	一九八,二九五	浙江省	一〇三,〇五八	天津市	八九
甘肅省	三七八,〇五九	陝西省	一九二,四三〇	吉林省	八七,二八四	西安市	一五
西康省	三七一,五九九	河南省	一八七,三九四	松江省	八〇,七八八	漢口市	(包括湖北省內)
雲南省	三二〇,〇五一	貴州省	一七九,四七八	遼寧省	六七,二五八	廣州市	(包括廣東省內)
綏遠省	二九一,四三二	山東省	一七九,二六九	嫩江省	六六,九六七	瀋陽市	(包括遼寧省內)
察哈爾省	二七四,九五七	福建省	一七二,七三六	安徽省	六三,四二一	大連市	(包括遼寧省內)
寧夏省	二七三,二二一	湖北省	一五八,七〇二	臺灣省	三六,〇〇〇	哈爾濱市	(包括松江省內)
湖南省	二五八,三五二	山西省	一五三,六四三	上海市	八九三	古	(六二一,二〇一)
興安省	二一七,五七八	河北省	一三四,四二六	北平市	五九七	總	計一、六五八,五九七
廣西省	二一七,四〇四	安徽省	一一三,六二〇	南京市			
廣東省		合江省					

北、四川、西康、雲南、貴州、廣西、廣東、福建、臺灣、河北、山東、河南、山西、陝西、甘肅、寧夏、遼寧、安東、遼北、吉林、松江、合江、黑龍江、嫩江、興安、熱河、察哈爾、綏遠、新疆、青海；十二院轄市——南京、上海、重慶、漢口、青島、北平、天津、西安、廣州、瀋陽、大連、哈爾濱；此外還有西藏。就自然方面說：西北部有阿爾泰山脈、天山山脈。中部有崑崙山脈、陰山山脈、北嶺山脈，南部有南嶺山脈、橫斷山脈、喜馬拉雅山脈等綿互着。又有遼河、松花江、黑龍江、黃河、長江、粵江等錯綜其間，形成高低不同的地帶。其中江蘇、浙江、安徽、江西、湖北、湖南、四川和南京、上海、重慶



漢口四市，屬於長江流域，可稱爲中部地方；福建、廣東、廣西、雲南、貴州、廣州市屬於閩粵江流域，以及臺灣，可稱爲南部地方；河北、山東、河南、山西、陝西、甘肅和北平、天津、青島、西安四市，屬於黃河流域，可稱爲北部地方；遼寧、安東、遼北、吉林、合江、松江、黑龍江、嫩江、興安和瀋陽、大連、哈爾濱三市，屬於遼河松花江黑龍江流域，可稱爲東北地方；熱河、察哈爾、綏遠、寧夏及蒙古，因爲中間有沙漠橫互，可稱爲漠南北地方；新疆、青海、西康、西藏屬於西部高原，可稱爲西部地方。再從這些自然區域的地形講，約可分爲四種：（一）陸地隆起的部分通稱爲山地。吾國在五千公尺以上的山地占面積百分之十八。幾全在西藏及其附近，地勢既高，又爲高山所環繞，所以氣候乾燥寒冷，物產不豐，交通困難，人文也不發達。（二）平原受自然力而隆起的，叫做高原。我國高出海面一千公尺至二千公尺的地帶，分布最廣，占全面積幾達三分之一以上。大部分爲蒙古高原，東包大興安嶺，西踰阿爾泰山，西南到祁連山，南逾陰山而伸入陝西北部，包括山西大部。次之爲貴州高原及四川、湖南、廣西的一部。這些地方，大都交通不便，產業未興，但在蒙古高原，沙漠中也有

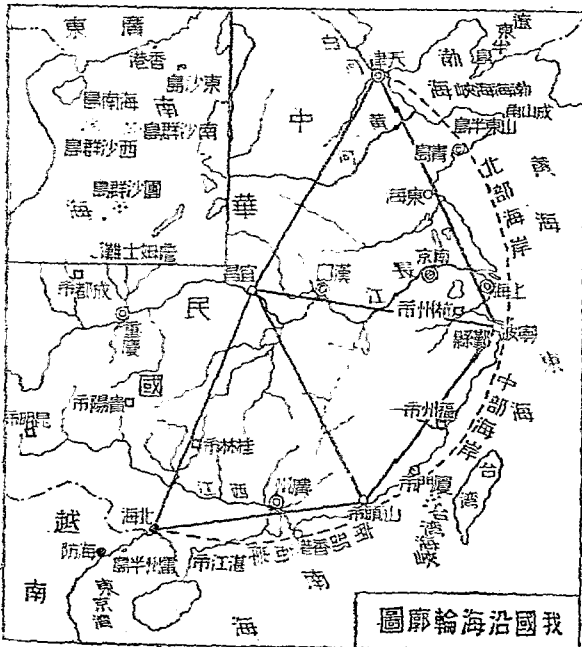
水草豐茂的地方。貴州高原一帶，雨量較豐，也宜於森林的培植。(二)被山嶽或高原所包圍的平地，叫做盆地。大概五百至一千公尺的地帶，占全國面積百分之十八。在西北像塔里木、準噶爾諸區，在東南像江西、江漢諸區，在西南像四川盆地等都是。其中除少數山嶺叢雜的地方外，大部分尙易開發。(四)五百公尺以下的低地，叫做平原^{〔二〕}，爲最適於人類生活的區域，可惜只占全國總面積百分之十四，且多偏居東部。其重要的，可分爲松遼平原（東北平原）、華北平原、江湖平原、及東南沿海平原；其在內地的，則有汾渭平原，都是很富庶的區域，爲全國生產力所薈萃。

註 〔一〕平原的成因有二：(1)侵蝕平原，就是由外界的種種侵蝕作用，將陸上的凸地形，如山岳、高原、岡阜地等漸次削平，而成起伏簡單的平地。(2)沖積平原，因河流的沈積作用，經過久遠的年代，逐漸次變成平原。

第三節 我國沿海的概況

我國東南濱海，海岸綫延長達八千六百四十餘公里，沿安東、遼寧、河北、

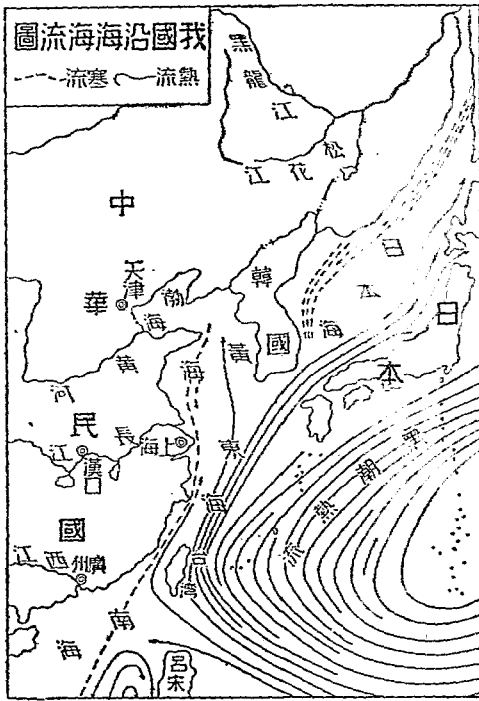
山東、江蘇、浙江、福建、廣東八省和大連、津、青、滬四市，略成一半圓形，分爲渤海、黃海、東海、南海四區。當渤海海峽之內，合抱在遼東、山東二半島間的，叫做渤海，中有遼東、渤海、萊州三大灣，因各大河泥沙注入沖積的緣故，面積日漸縮小了。出渤海海峽，北從鴨綠江口，南繞山東的成山角，經過膠州灣、海州灣南下，到長江口北岸的海面，叫做黃海。從長江口以南，經杭州灣到臺灣海峽的海面，叫做東海。從臺灣海峽以南，經粵江口到東京灣海面，叫做南海，南有團沙羣島，關係國防很大。最近政府爲保全海權起見，已從事區劃領海綫了。至於沿海



海流^三，可分三派：一派爲赤道暖流，從臺灣省南端分歧，沿海岸北流，和北來的寒流相會合。一派由韓國東北來的寒流，南下日本海，到善海和赤道暖流相會合。還有一派波流，流向不定，常隨東北和西南季候風的吹向而流轉。從十月到四月爲東北季候風，海流向西南流；四月後西南季候風起，就向東北流；其速率常跟着風的大小而不同。

註 一「我國沿海略成一半

圓形，如以湖北省的宜昌做中心點，畫一個半圓圈，那末天津、青島、鄞縣、廈門、汕頭、香港、北海等海港，都在這圓周上。又這半圓上可以分爲三部：從天津到鄞縣，是北部海岸；從鄞縣到汕頭，是中部海岸；從汕頭到北海，是南部海岸。



「二」凡各國於沿海的港灣、內海等，在一定界綫以

內，得保其完全主權的叫領海。舊以距海岸三哩（一哩等於一·八五二公里）為度。從公元一八九四年巴黎萬國國際公法會議後以六哩為領海的定界，六哩以外，則稱為公海。近來我國領海定為三哩，惟海關緝私範圍定為十二哩。〔三〕海流的成因，由於風的運行，海面溫度的高低，鹽量的多寡，地球的自轉等等關係而起。

第四節 我國的氣候

我國氣候，因地域位置不同，有的在熱帶，有的在溫帶。在溫帶中又依緯度的高低，那寒暑的程度也不一樣，尤其是沿海和內陸的差異格外顯著。就是同在內陸中，因地勢的高低，山川湖沼以及沙漠的有無等，也會發生差異。形成氣候的要素，為溫度、氣壓、風向、溼度、雨量等；各要素間均有連帶關係。現在將其中最重要的溫度、風向、雨量說明於後。



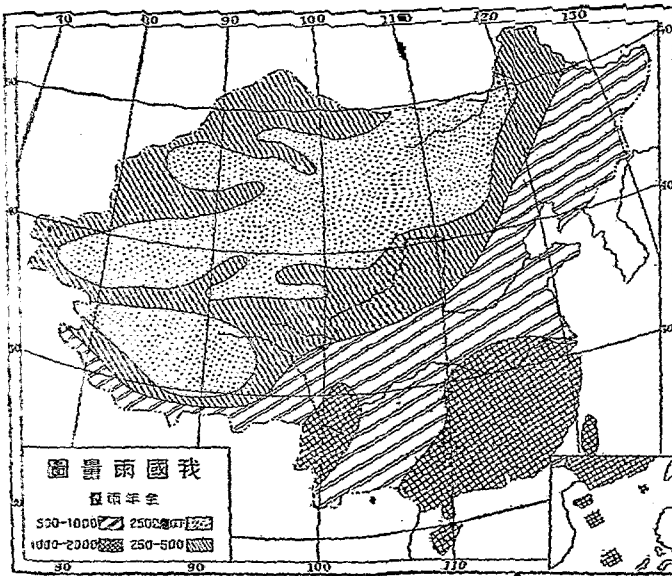
我國氣候帶的位置圖

(一) 溫度 我國大部位在溫帶，惟南部則屬熱帶，其溫度也隨地而異。概括的說：西北各省，因距離海面較遠，又是高原性質，所以寒暑相差甚大，是大陸性氣候；在熱、察、綏、新疆、青海、西藏等地方，寒暑尤其劇烈。像沙漠地方，夏季日間和夜半，溫度往往相差到六七十度，甚至一晝一夜。寒暑變化極大，空氣乾燥，雨量很少；時有狂風驟起，沙塵蔽天，人畜往往受害。東南沿海一帶，爲海洋性氣候。溼潤的空氣，時從太平洋面吹來；寒暑燥溼，得相當的調和。所以東南濱海和長江流域的平原，是我國氣候最適宜的地方。南部近熱帶，但得海洋的調和，且有季候風關係，所以夏季雖熱，卻不甚烈，冬季也不很寒冷。但內陸山深林密的地方，頗多瘴癘。沿海一帶，夏秋之交，時有颶風的災害。

(二) 風向 陸地和海洋的性質不同，對於氣溫的反應也各異，大陸吸熱放熱都比海洋爲快，所以氣溫和氣壓的變化，也隨之而很大。我國正當世界最大陸地和海洋之衝，夏季陸上炎熱，成爲低氣壓的中心，海面比較涼爽，氣壓較高，因此風向自海洋吹入大陸，多溫溼的東南風。反之到了冬季，大陸氣候寒冷，形

成高氣壓的中心，風向也轉由大陸吹向海洋，多乾燥的西北風。這樣因季候而變
更的風，叫做季候風。他對於我國的人民生活的影響極大。季候風之外，又有颱風。
颱風是由於在某一中心氣壓忽低，引起四周空氣的猛集而成。颱風每發於春分秋分的時候，沿海最盛。
颱風沒有一定的方向，其起點在太平洋菲律賓附近。所以我國東海和南海沿岸，每當夏秋二季，時常發生風災。更有由海岸吹到內地，勢力雖漸減殺，但其所經過的地方，含着雨量頗多，所以颱風之後，常有暴雨；沿海一帶或致激成怒潮，就是海嘯。

(二)雨量 雨量的多寡，以



溼度爲比例。我國東南沿海飽受印度洋和南海的溼氣，所以多雨。西北高原，空氣乾燥，所以少雨。沙漠一帶，雨量更少，或竟全年無雨。至於山西、陝西、甘肅等省，雖屬內陸，還不致絕無雨澤。中部如長江流域各省，南部如雲、貴等省，一則因多江湖，水蒸氣容易飽和；一則因山脈多縱列，且都不甚高峻，容易受印度洋的溼風，所以氣候溫暖，雨量頗多。沿海和中南部各省，每當初夏，季候風從海面吹來，寒暖燥溼不同的兩種空氣相遇，水氣凝結成雨，每致霖雨達半月以上，這就是俗所說的黃梅雨。茲將我國的溫度、風向、雨量列表如下：

區	域	溫度(攝氏表)	風向	平均雨量
長江流域(以南京爲代表)		夏……二七.七度(七月)	夏……東南風	九九四公釐
		冬……二.二度(一月)	冬……東北風	
粵江流域(以廣州爲代表)		夏……二八.四度(七月)	夏……東南風	六七五公釐
		冬……一.二.八度(一月)	冬……東北風	
黃河流域(以北平爲代表)		夏……二六.四度(七月)	夏……西南風	六三四公釐
		冬……四.五度(一月)	冬……西北風	
東北地方(以哈爾濱爲代表)		夏……二.二度(七月)	夏……西南風	五四四公釐
		冬……三.四度(一月)	冬……東北風	

西南高原（以拉薩爲代表）	冬……一·四度（一月） 夏……一七·二度（七月）	冬……西風 夏……東南風	三五五公釐
漠南北地方（以庫倫爲代表）	冬……七·四度（一月） 夏……一〇·一度（七月）	冬……東北風 夏……東風	二四〇公釐

註 [一]溫度(Temperature)、氣壓(Pressure)、風向(Wind direction)、溼度(Humidity)、雨量(Precipitation)。 [二]霖雨所以名爲「黃梅」者，因這正當梅子轉黃的時候。

提問要點

- 一 我國四周的疆界是怎樣的？全面積共有若干方公里？
- 二 我國行政上的區劃是怎樣的？自然上的區劃是怎樣的？地形又是怎樣的？
- 三 我國沿海可分幾區？海流有幾派？各流的流向是怎樣的？
- 四 各地氣候不同，是什麼緣故？
- 五 全國溫度有甚麼不同？大陸性氣候和海洋性氣候的異同怎樣？
- 六 季候風和氣候的關係怎樣？颱風的概況是怎樣的？
- 七 我國雨量的分布是怎樣的？黃梅雨的成因是怎樣的？

第二編上 地方誌一

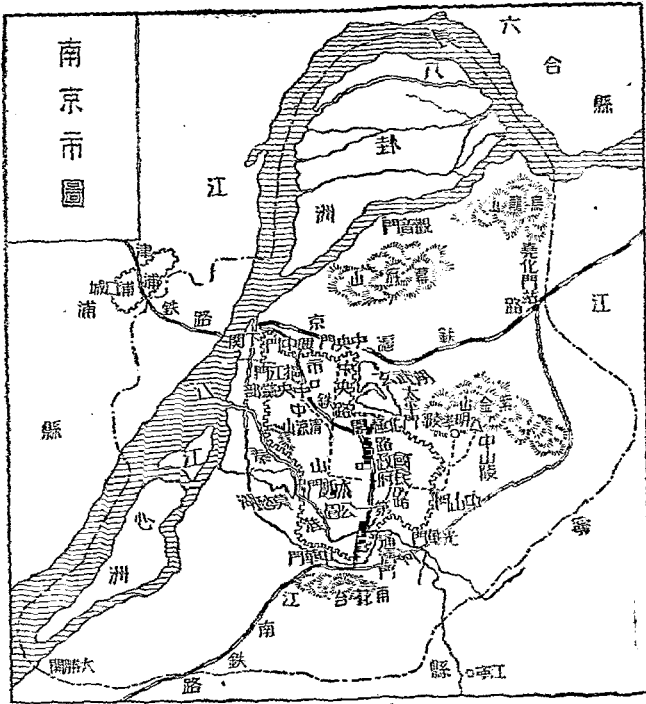
第一章 中部地方

中部地方包含南京、上海、重慶、漢口四市及江蘇、浙江、安徽、江西、湖北、湖南、四川七省，大部分屬於長江流域。如果從地形、氣候等自然區域來說，那江蘇、安徽的北部卻和黃河流域相像，可劃入北部地方；現爲講述便利計，依照行政區劃，將上列四市七省歸入中部地方。

第一節 首都 南京市

自然概況 我國首都南京市，因明時曾稱南京而得名。在長江下游，距離東海岸只有二百公里，四面都和江蘇相隣。東部和東南部，略有山阜隆起，像烏龍山、紫金山、雨花臺等，形勢都非常險要。北部、西部和西南部，是一片平原，尤其是北部八卦洲，是長江沖積的島嶼，土地肥沃，頗宜農業。長江繞於西北

兩面，秦淮河斜貫於南面。湖泊，有莫愁湖、玄武湖等分布於中部，處處見到形

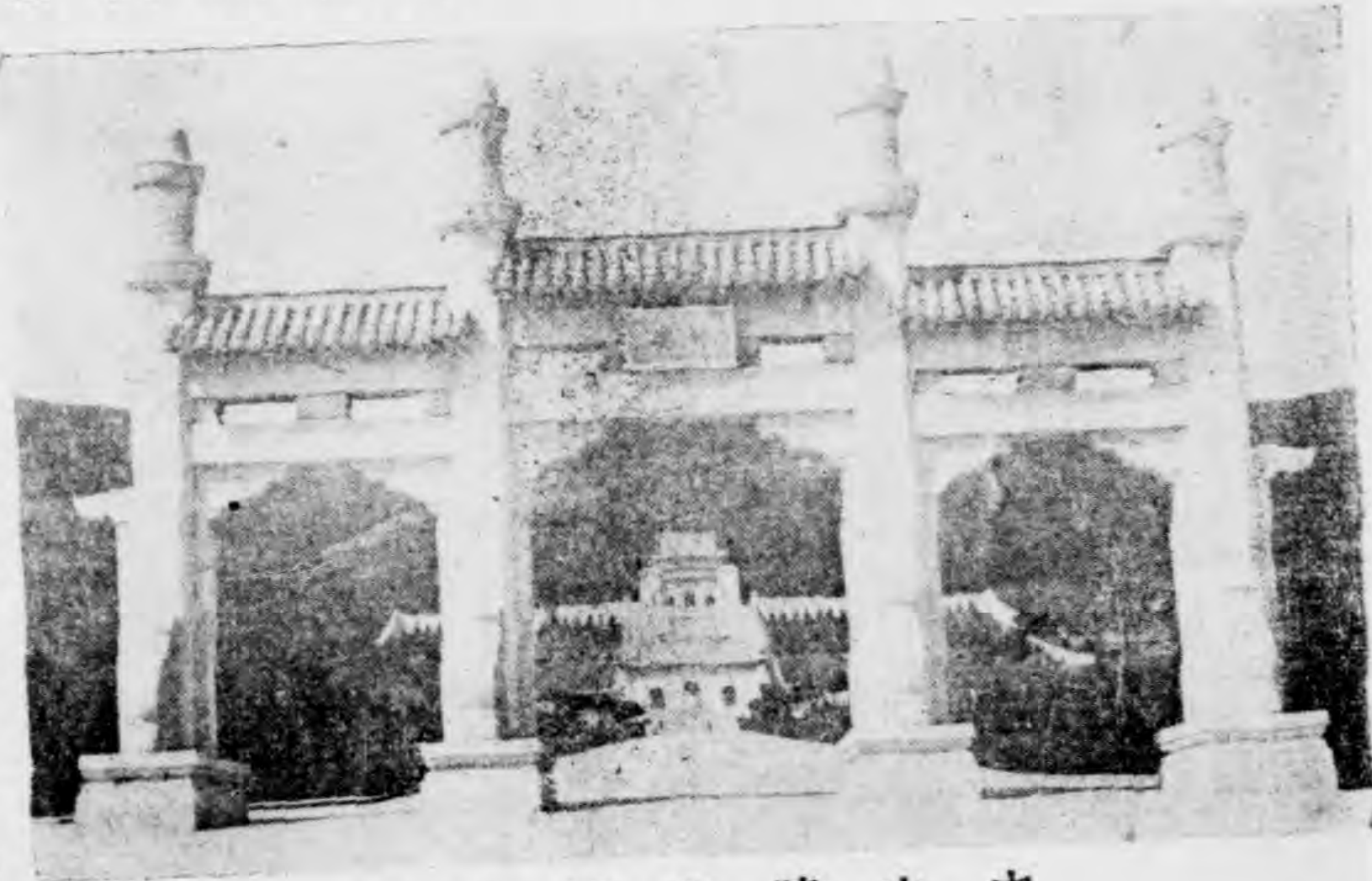


勢的雄壯，也處處見到風景的優美。全市面積五百九十七方公里。孫中山先生曾經說：『南京有高山，有平原，有深水，』於此可見南京自然環境的偉大了。

人文概況 自然環

境的偉大，便促成人文的發達，所以南京曾為吳、東晉、宋、齊、梁、陳、南唐、明八代及太平天國的首都；辛亥革命成功，

臨時政府也設在這裏；到國民革命軍統一全國，就定爲中華民國的首都，是國民政府所在地，爲全國政治文化的中心。(一)市街：現擬規畫全市爲行政、學校、住宅、市園、工業、商業、農林和預備擴充地的八個區域。城內廣大的市街，有斜貫全城的中山路，和垂直的中央路，各路多通行公共汽車；商業很繁盛，織綢業向來很著名。國民政府，是全國的最高機關。此外有中央研究院和中央大學，是全國最高的學府。城西北的下關，是清咸豐八年（一八五八年）依天津條約所開的商埠；對岸浦口，是民國元年自行開放的商埠，和下關有輪渡相聯絡。城東紫金山有孫中山先生和明太祖的陵墓，建築非常莊嚴，實是民族史上永久偉大的紀念



中山陵及博愛坊

建築物。(一)交通：陸路以京滬、津浦、江南（京贛綫的一段）三鐵路爲主，下關就是京滬路的起點，東行經鎮江、無錫、吳縣（蘇州）到上海，和滬杭甬路相銜接；浦口就是津浦路的終點，北行經安徽、山東到天津，和隴海、膠濟、北寧各路，都可聯絡；中華門是江南鐵路的起點，西南行，經蕪湖至宣城孫家埠，已經通車，爲京贛鐵路之一段。又有京杭公路，南通浙江杭州。水路交通以長江爲主，有定期汽船往來於沿江各大埠。航空路有滬渝綫、滬平綫等，均由此經過。其他電報郵政，都四通八達。又有無線電播音臺，是對國內外宣傳的重要工具。如果再依孫中山先生的鐵路計劃，從南京展築至洛陽、漢口、曲江、梅縣各綫，使中央和西北、東南都有聯絡，那南京就不難成爲世界經濟的政治的中心地之一。

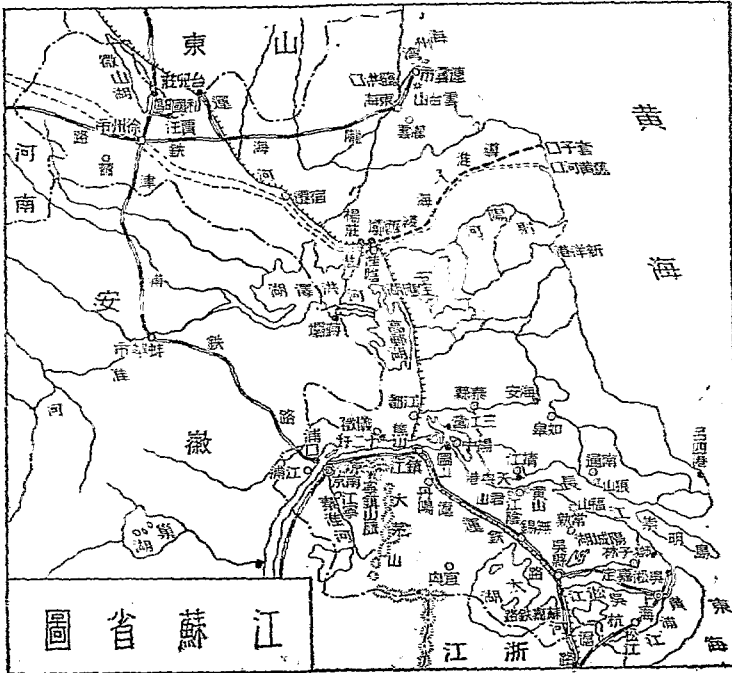
提問要點

- 一 我國首都的形勢怎樣？
- 二 首都在我國文化史上占怎樣的地位？水陸空的交通怎樣？

第二節 江蘇省

自然概況 江蘇省名

是由舊江寧蘇州二府的首字而來，簡稱蘇省，爲長江流域最東的一省。東瀕黃海、東海，南連浙江，西界安徽，西北一部接河南，北鄰山東，南京、上海二院轄市又都在本省境內。全境多冲積平原，山岡極少；只西南有寧鎮山脈和大茅山脈，西北有泰山餘脈，爲沙岩、石灰岩等所組成，地勢略高。長



江橫流於南，淮河灌注於北，運河縱貫其中；河川縱橫，水利豐富。向來淮河一入雨期，往往成爲水災，但現在自楊莊至套子口已導有入海路綫；洪澤湖東南口之蔣壩，築有三河活動壩，并沿運河建設堤閘，以調節入江水量，從此可免除水患了。湖泊除洪澤湖外，還有寶應湖、高郵湖以及和鄰省公共的太湖、微山湖等，就中太湖周圍紆曲三百四十餘公里，天目（在浙江）大茅二山脈間的水，都匯歸到這裏。濱湖諸縣，是全國最肥沃的地方。海岸長約七百公里，概是沙灘，且頗年向外伸漲^二；沿海一帶，大汽船難以近岸，其中惟海州灣的連雲市，頗便停泊，且爲海防要地。至於長江沿岸，沙橫山峙，重重險要，形成江防六重門戶^三。氣候：春秋冬三季，尙屬溫和，入夏炎熱，又有海風調劑，所以居住最爲適宜。淮河以南空氣溼潤，純係海洋性質；惟淮北近黃河流域，略帶大陸性質。

註 〔一〕據地質專報甲種第四號劉季辰趙汝鈞合著的江蘇地質：「海定斯丹博士（H. Von Heidenstam）有江蘇海岸綫每歷六十年向外伸展一哩之說，丁文江博士更就濱海各縣成立之沿革，細爲推測，而得每六十九年擴充一哩之證，二數頗相接近。今江陰離海爲八十哩，準此而談，五千年前江陰必爲海岸，其理甚明。」〔二〕江蘇境內江防門戶有六：

崇明島和吳淞鎮隔江對峙，是江防第一重門戶；其次是常熟縣北的福山和隔岸南通縣的狼山對峙，是江防第二重門戶；其次是江陰縣的黃山君山和隔岸靖江縣的天興港對峙，是江防第三重門戶；其次是長江中流的揚中縣，水道由此分爲二流，其南岸丹陽縣的圖山關和北岸泰縣的三江營對峙，是江防第四重門戶；其次是鎮江縣東江心中的焦山，屹立中流，是江防第五重門戶；最後是南京市的下關和隔岸的浦口對峙，是江防第六重門戶。

人文概況

江蘇以地位的優美成爲財富的地方，所以產業、交通，均極發達。產業：以蠶、茶、棉、米、魚、鹽爲大宗。太湖沿岸各縣的繭絲，宜興的茶，南通的棉，江南的米，都很有名。長江、淮河沿岸和沿海一帶，多產魚鹽，瀕海地方，南通有漁業公司，新洋港和呂四港，都可爲漁業港。淮陰的西壩，儀徵的十二圩，是鹽的集散地。礦產：以東海（海州）的磷，利國驛的鐵，賈家汪的煤爲最著。工業：以無錫的紗廠，南通的棉布，宿遷的玻璃，宜興的紫泥陶器，吳縣的刺繡，嘉定的竹器，無錫、南通的麪粉廠等最有名。交通上鐵路有五：就是京滬、津浦、隴海、滬杭甬和蘇嘉鐵路，除南京上海二市外，當以徐州市爲鐵路中心。公路像南通經如皋到海安，淮陰（清江浦）經宿遷到徐州，以及京

杭、京蕪路等，都已通行汽車。水路便利，更爲全國第一。沿海及長江內，汽船如織。從洪澤湖到淮陰，從淮陰沿運河而南到浙江，又從無錫到江陰，南通到上海，都有小汽船往來。

都市著名的有七：(一)鎮江是本省省會，地當長江、運河的交會點，有京滬鐵路通過，清咸豐八年(一八五八年)開爲商埠。(二)無錫居京滬鐵路的中心，太湖的北岸，城廂內外的大小工廠，總計約百七十家，生產以絲、棉紗、麵粉、布疋、米糧爲最重要，都由京滬鐵路或運河直接運銷各地，或間接由上海輸出國外，向有小上海的稱呼。(三)吳縣(蘇州)在太湖東岸，運河和蘇州河會合點；蘇嘉鐵路的起點。出產以絲織品爲大宗，刺繡、玉工，也很著名。吳縣園林之勝，甲於東南，留園尤爲著名。(四)江都(揚州)隔長江和鎮江遙對，向爲繁華之地，現雖衰落，但仍爲米糧的中心市場。(五)南通實業發達最早，而以紡織和鹽墾爲最。(六)徐州市據津浦隴海兩路交點，四通八達，向爲軍事重鎮，在民國十一年自開爲商埠。(七)東海在徐州之東，有隴海鐵路西通至甘肅，交通頗便，其東老窯，近又闢爲連雲市，以謀發展商務。

提問要點

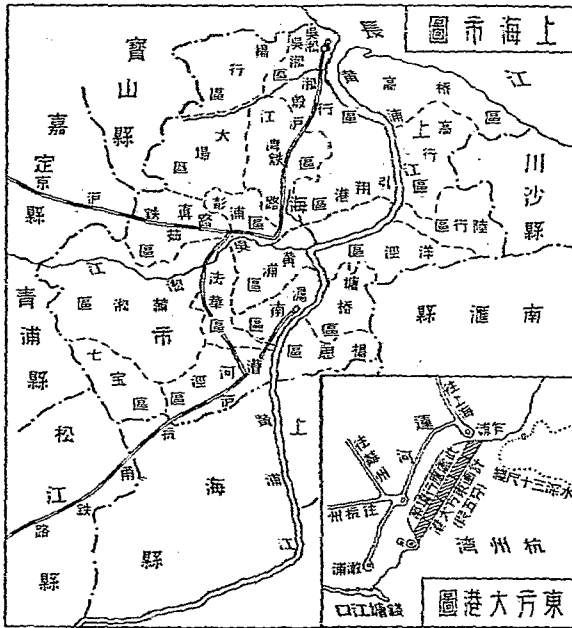
- 一 本省的位置和地勢怎樣？那些地方是海防和江防的要地？
- 二 本省的氣候是怎樣的？
- 三 本省的產業狀況，是怎樣的？
- 四 本省的交通情形，是怎樣的？有甚麼當加以改良的地方？
- 五 試作一本省主要都市所在地的地圖。

第三節 上海市

自然概況 上海市在長

江支流黃浦江三下流的地方，

第二編上 第一章 中部地方



占我國海岸綫的中點。以明時松江南岸有上海浦，故稱上海，又稱滬濱，或簡稱滬。全境除東北部靠東海外，餘都和江蘇省相鄰。是沖積地層，一片平原，絕無土阜，適於耕種。黃浦江下流又有吳淞江流入。黃浦江寬三百八十公尺，歷年經濟滄浦總局疏濬，水深達十公尺，大汽船可以自由出入；惟因黃浦江入長江口的地方，泥沙堆積非常迅速，爲航業上一重大障礙，所以孫中山先生有改良上海港的計畫。將來如果成功，不僅爲沿江沿海的貨物出納口，并可爲東西洋各國的商品出納口。至於氣候，因地近海洋，寒暑不烈，屬於海洋性。

註 〔一〕黃浦江發源於浙江境內的嘉興，和運河相交，東流經嘉善入江蘇省境，經金山到松江南，納澱山湖的水，入市境闕行，繞滬南經黃浦區和浦東間，會吳淞江，折東北流，到吳淞口入長江。〔二〕滬字起源於第五世紀中葉。晉永和中，虞潭修滬濱壘以防海寇，就在這裏。或謂列竹取魚於海滄叫滬，現在吳淞猶以漁市著名。〔三〕吳淞江俗叫蘇州河，從太湖鮎魚口東流，經崑山、嘉定、青浦等縣入境，東流經浦淞、法華到黃浦區會入黃浦江。〔四〕依孫中山先生的計畫，應改良上海海面通路，或閉塞長江南、北兩水道，獨留中水道，以爲江口；且自長江入海處，建一雙石隄，直達深海，使長江得一深水出路。

，庶足爲「上海世界港」得一永久通路。其次改良港面，則主張從高橋河合流點開一深四十尺的新河，直貫浦東，在那龍華鐵路接軌處上流第二轉彎，再和黃浦江的正流會合。新開河左岸約三十方哩的地面，作爲新市宅的中心，且作成一新黃浦灘，現在上海前面的黃浦江，填塞爲築馬路設商店之用。此外在楊樹浦下流新開河的左岸，要鑿一深四十尺，大六方哩的泊船塢，設閘與新開河相通；又引導吳淞江，沿黃浦江故道的右岸，直注泊船塢的上端，然後合於新開河。

人文概況

(一)市街和工商業：上海在清道光二十二年（一八四二年），依南京條約，開爲商埠，舊有公共租界三和法租界三，現已收回。市區包括黃浦、老閘、新成、泰山、閘北、引翔、吳淞、法華、洋涇等區，範圍頗大。因地位優良，所以內地產出的絲、茶、棉等大宗土貨，都在上海集散；東西洋各種洋貨，又都從上海進口，貿易額年達一萬九千一百三十二萬萬圓之多，居全國第一位。近年國人自辦的新興工業，漸漸發達，商業也因而格外繁盛，成爲東亞的大埠，我國的經濟中心地。不過上海自開埠以來，輸入常常超過輸出，大規模的工商業，多由外人經營；一切行政，均操於外人之手；所以舊公共租界和法租界，

便成畸形的發達。自從我政府收回後，力加整頓，市政統一，面目爲之一新。

(一)交通：上海工商業之所以這樣的發達，得力於交通不少。鐵路有京滬鐵路西通南京，和津浦鐵路相聯絡；滬杭甬鐵路南通杭州，和浙贛鐵路相聯絡。航路分內河和外海二種：內河航路，大汽船西行由長江可直達宜昌，淺水汽船，更可上溯到重慶。小汽船北出吳淞，可通崇明、海門、太倉；南循黃浦江可通浙江杭州；西由吳淞江可通吳縣。外海航路，北通青島、煙臺、天津、葫蘆島、營口、大連；東通日本和美洲；南通菲律賓、爪哇等，以達澳洲；西南通鄞縣、永嘉、三都澳、福州、臺灣、廈門、汕頭、廣州、香港，更經新加坡出印度洋以通大西洋。航空路綫：有滬渝、滬昆、滬平、滬港等綫；美亞、歐亞航空，也以此爲起點。電信有水陸各綫及無線電臺，交通甚便。市內電車和公共汽車的綫路交錯縱橫，爲全國各都市所不及，實是太平洋西岸的第一大都市。

註 [一]舊公共租界爲清光緒二十五年（一八九九年）英美租界合併的總稱，初期租界頗爲狹隘，自清光緒十九年（一八九三年）後較前擴張，市街日益繁盛。他的區域包括下列三區：（1）東自黃浦灘，西到泥城橋，南自洋涇浜，北到蘇州河，舊稱英租界；（2）南

自蘇州河，北到老靶子路，東自楊樹浦的南口，西到西藏路，舊稱美租界；(3)東自泥城橋，西到靜安寺，北自蘇州路，南到福煦路(中正中路)，舊稱新租界。〔二〕舊法租界起初範圍本狹，北界洋涇浜，南至城河浜，東臨黃浦江，西接白爾路(順昌路)。後來始大擴張，闢呂班路(重慶南路)、善鐘路(常熟路)、福開森路(武康路)及徐家匯路，較前幾增至一倍。市街以公館馬路(金陵東路)為最繁盛。戰後與公共租界同時收回。

提問要點

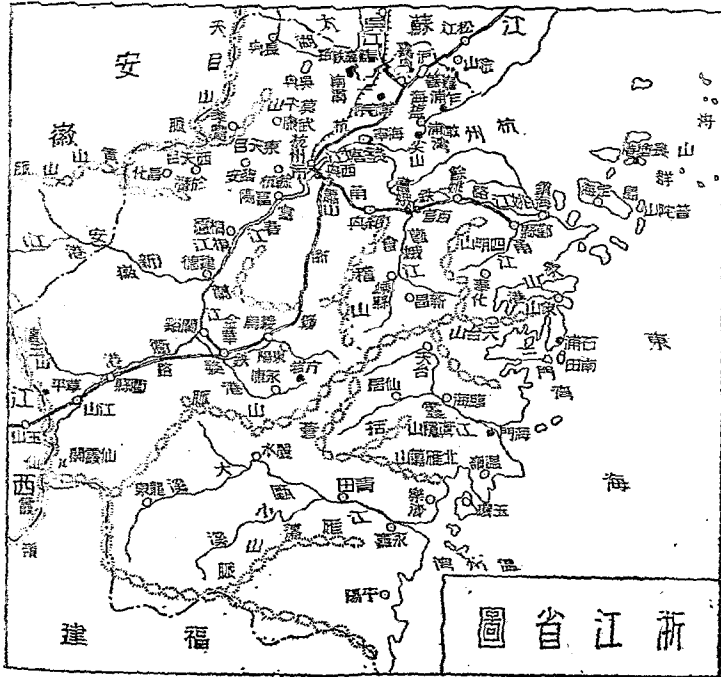
- 一 上海市的位置怎樣？有什麼缺點？這種缺點有什麼方法可以補救？
- 二 上海市何以能成爲全國經濟中心？
- 三 上海市水陸空及郵電交通的狀況是怎樣的？

第四節 浙江省

自然概況

浙江省因省內的錢塘江，又叫浙江而得名。所以浙江省，正確說起來是屬於錢塘江流域，而不是長江流域；但一般以浙江省的人文和地位都和江蘇相同，所以歸入於長江流域。疆域北界江蘇，西北界安徽，西接江西，南通

福建，東靠東海，東海岸長約六百七十公里，都是岩岸，屈曲很多，島嶼港灣，如舟山羣島、象山港、三門灣等，都著名。山脈有南嶺正幹自東北走向西南，和安徽交界的有天目山，高達九百十五公尺以上，有東西二峯：東峯從臨安入，西峯從孝豐入，林木非常幽美。他的支脈莫干山，尤為避暑勝地。天目的西南有黃山山脈，再西南有仙霞山脈，其錯出於東部的，有四明、天台、括蒼諸山。四明之脈復入海



，便是舟山羣島。河流以錢塘江爲最大，浙江省的地形，依錢塘江可分東西二部：浙東多山，浙西大部是平原，這是大概情形。錢塘江由徽、衢、婺三源，相匯而成，東北注入杭州灣。江口雖廣大，但因潮流急湍和沙灘衆多，不能航行大汽船。沿口岸，因江口潮汐進來時，受尖山的阻礙，激而南旋，又爲來潮所驅，潮勢極大，所以特築有強固的隄防。秋季潮汛盛時，潮勢尤如銀山排空而進，聲聞數十里，所以錢塘看潮向來稱爲奇觀。其次南部有甌江，東流注入溫州灣。此外曹娥江、甬江、靈江，都是獨流入海的小川。運河自江蘇來，通到杭州止。湖泊，有世界著名的西湖及和江蘇共有的太湖。西

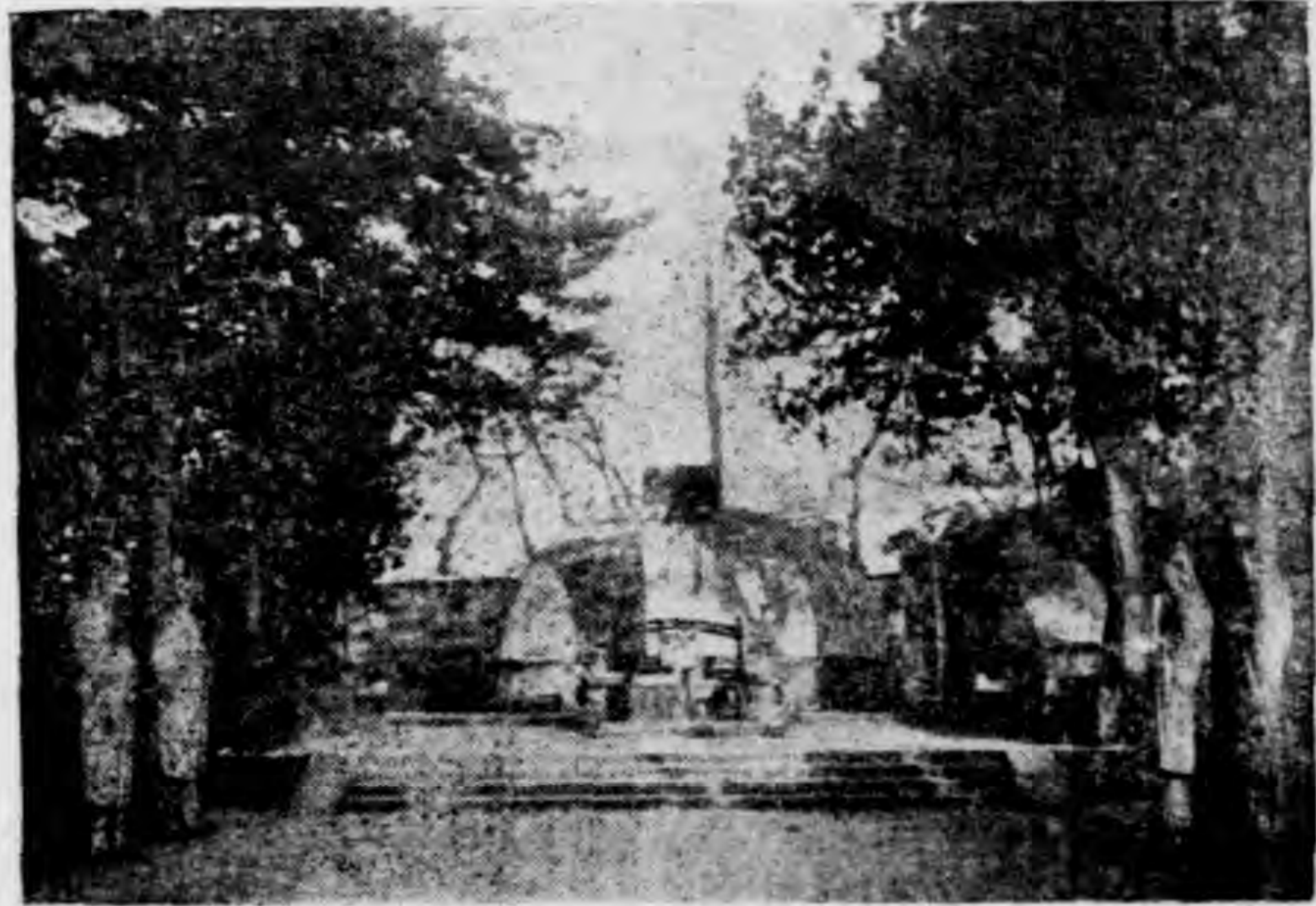


莫干山網球場

湖風光秀麗，名勝特多，中有全國著名的民族英雄岳飛墓。土壤：浙東多砂質，產棉很盛；浙西沿太湖一帶，富黏土，產稻米最多。錢塘江的下游和太湖沿岸，概爲沖積層。氣候爲海洋性，冬夏寒暑，都不劇烈，濱海各地，尤溫和宜人。

註 〔一〕舟山羣島中的舟山島，闊十七公里，長三十八公里。入海的港，就是定海港，潮流很猛，並多暗礁，築有礮臺。港中水深浪靜，極便停泊，是東海中有數良港。〔二〕莫干山地處幽邃，別墅不少，近年浙江省政府組織莫干山管理局，於山中市政頗多建設，如網球場等都有。從杭州到山脚的庾村，只五十八公里，汽車可直達。

人文概況 本省因浙東和浙西的自然環境不同，因之產業和交通的狀況也跟着差異。產業方面：浙西一片平原，住民多種稻米，但所產還不夠供給本省。



岳 飛 墓

吳興的桑，餘姚的棉，龍井（在杭縣）平水（在紹興）的茶，都是名產，杭、嘉、湖一帶的蠶絲出產，豐富尤爲全國第一^二。工業因之也以絲織品爲最盛，像吳興的湖縐，杭州的杭緞和綾紗綢絹，濮院鎮的綢等，都是行銷遠近很有名的。紡紗繅絲的工廠也不少。此外像紹興的酒，金華的火腿，吳興的筆，鄞縣的木器，也都很有名。沿海多產魚鹽，鹽分寧紹、嘉松兩屬；漁業以鄞縣、臨海（台州）及舟山羣島爲主要地，那長塗港和石浦，都可以做漁業港。山嶺中蘊藏的礦產很多，可惜不曾開採，其中開採有成效的，只有浙西長興煤礦，和浙東明礬礦。青田所產青田石，刻印章頗佳。在交通上說，浙西便利，浙東比較困難。現在鐵路已成的，有滬杭綫及杭甬綫和蘇嘉綫；因便利浙東的交通，更築有浙贛鐵路幹綫，現從杭州對岸的靜江起，到南昌止（其中從杭州到江山止，舊稱杭江鐵路）；和支綫從金華到蘭谿，都已通車。跨着錢塘江的錢江大橋，工程現已完竣。公路像杭紹（紹興）、杭富（富陽）、杭於（於潛）、杭海（海寧）、杭吳（吳興）、鄞奉（奉化）、甌臨（臨海）、臨樂（樂清）等綫，都已通行汽車。又自杭州西南經過富陽、桐廬、建德、蘭谿、衢縣，度仙霞嶺，入福建；過草平關，入江

西，都是往來大道。沿海航路，四通八達；內地像運河、姚江及錢塘江中一部，都可以通行小汽船，其餘水道，航運也多便利。

交通便利和產業繁盛，便促成下列都市的發達：（一）杭州市是本省的省會，在錢塘江下游的北岸，扼運河的南端，滬杭甬鐵路的中段，浙贛鐵路的起點；繁華向來和蘇州（現吳縣）並稱，市政建設，近來更加完備。城北拱宸橋，舊有日租界，現已收回。將來杭州東北的乍浦和澉浦間，如建為東方大港，那麼杭州便更見繁榮了。（二）嘉興當滬杭鐵路的中點，蘇嘉鐵路的終點，運河也由此通過。工商業都很繁盛，為浙西平原的大都。（三）吳興也是浙西的大都，產湖縐很著名。（四）鄞縣在甬江下游，為沿海著名的商埠。東面的鎮海縣，控扼海口，形勢很為雄險。鄞縣、鎮海、慈谿等縣的人民，長於經商航海，稱為寧波幫。此外如蘭谿、紹興、永嘉（溫州）等處，也都是繁盛的地方。

註 〔一〕浙江蠶絲業以杭、嘉、湖諸舊府屬為最盛，年產繭約八九千萬斤，居全國第一位。其絲以吳興的輯里絲為最佳。〔二〕孫中山先生東方大港的計畫，大略說：『計畫港

當位於乍浦和澉浦的中間。這兩點相距約十五哩，應自此間到彼間建築一海堤，在那

乍浦一端離山數百尺的地方，開一缺口，以爲港的正門。……此港正門爲最深的部分，由此正門出去到公海，平均低潮水深三十六尺到四十二尺。最大的航海船，可以隨時進出。所以將此計畫港，作爲中國中部一等海港，比上海好得多。〔三〕蘭谿爲本省腹地的商業要會，金衢二屬和自閩贛來的貨物，都在此集散。〔四〕永嘉扼甌江口，依清光緒二年（一八七六年）煙臺條約開爲商埠。

提問要點

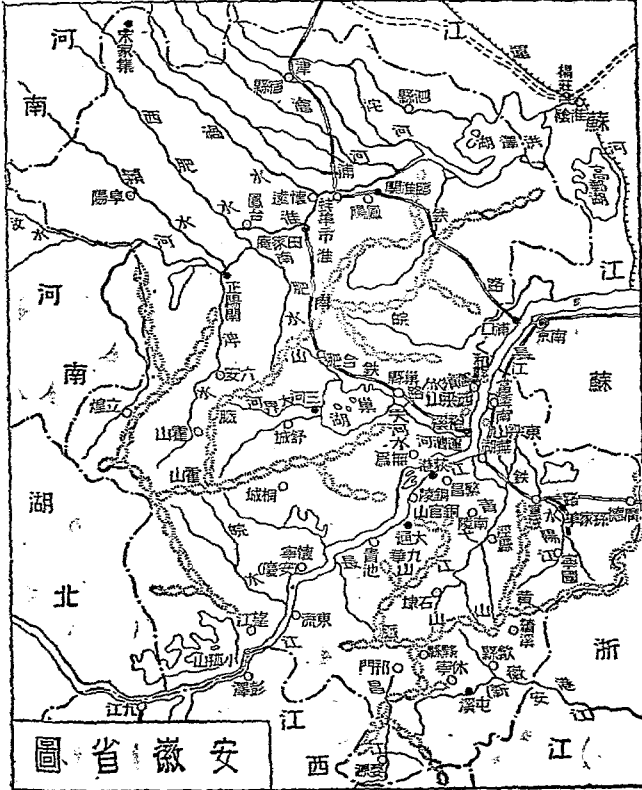
- 一 本省因何而得名？境內有什麼大山脈？
- 二 錢塘江口潮汐這樣的大，其原因何在？
- 三 本省以風景著名的有幾處？
- 四 試指出本省主要都市的產業。
- 五 本省交通狀況怎樣？陸路通汽車的有那些地方？

第五節 安徽省

自然概況

本省以舊安慶、徽州二府的首字爲名。又因舊時省城懷寧（安

慶)是春秋時的皖國地，簡稱皖省。疆域東北界江蘇，東南界浙江，南界江西，西接湖北，西北鄰河南。北嶺山脈沿河南、湖北的邊境走入本省，環於巢湖三面，這就是天柱山，也名霍山，高達一千三百公尺，周圍約三百公里。其北為淮河流域，過淮而北，都是沖積層和黃土相混而成的平原，往昔為廣大湖面，因舊黃河及淮河等的沖積，成爲平野。其南爲長江流域，土壤膏腴，過江而南，層巒疊嶂，千態萬狀，這就是黃山(係



西接湖北，西北鄰河南。北嶺山脈沿河南、湖北的邊境走入本省，環於巢湖三面，這就是天柱山，也名霍山，高達一千三百公尺，周圍約三百公里。其北為淮河流域，過淮而北，都是沖積層和黃土相混而成的平原，往昔為廣大湖面，因舊黃河及淮河等的沖積，成爲平野。其南爲長江流域，土壤膏腴，過江而南，層巒疊嶂，千態萬狀，這就是黃山(係

南嶺的一脈），爲長江和錢塘江的分水嶺。山中有九龍瀑，瀑陷爲潭，潭流爲澗，澗落復爲瀑，如是者凡九；從遠地看去，像九匹白練連續而下，可稱奇觀！

河流以江淮爲巨川。長江自江西經本省到江蘇，那西端的小孤山和東端的東西梁山，是江防要地。沿江支流有青弋、水陽、濡須諸水。淮河從河南經本省到江蘇。他的支流很多，北有汝、潁、肥、渦諸水，都發源於河南境；南有淠水，發源於霍山。淮河下流，瀦爲洪澤湖，臨皖、蘇之間，往往泛濫爲災。自近來導淮積極進行後，自楊莊至套子口，已有入海路線；一部淮水，將由三河活動壩經運入江。所以淮患問題，當可解決了。此外在全省中央的巢湖，也有名。本省北部是沖積層和黃土相混的土壤；中部霍山脈一帶，是砂岩、花岡岩等所組成；南部黃山脈一帶，多屬花岡岩、石灰岩等。氣候：在淮河流域，往往朔風凜冽，沙塵飛揚；長江流域和南部山地氣候略同，惟南部溫度稍高，夏季都很炎熱，空氣潤溼，冬季雖見冰雪，卻也不十分寒冷。

註 〔一〕見中國地理新誌安徽省地質節。〔二〕小孤山在望江縣西南，高峯聳峭，孤峙

中流，和江西彭澤縣的彭郎磯，隔江扼守，形勢非常險隘。上有小姑廟，巍樓傑閣，風景

極佳。和縣西南的西梁山，和對岸當塗縣的東梁山，對峙如門，總名叫做天門山。此地江面闊僅二公里餘，兩岸都築有礮臺，形勢很險要。

人文概況

本省產業：因地勢關係，長江流域產米極盛，蕪湖就是米的輸出地。淮河流域只產高粱、小麥等雜糧。至於南部山嶽地帶的礦產，像銅官山的銅鐵、黃山的煤、祁門的磁土，都很有名。住民生活，顯然和平原住民的生活不同：像歙縣（清徽州府治）、績溪、休寧、黟縣、涇縣各地居民，大都利用山嶽的生產，經營茶、木材和紙業；休寧的屯溪茶及南部山中的木材，多從徽港或婺港運到浙江、江西。歙縣、績溪等縣人除善製墨和硯外，多具有經商的天才，足跡差不多遍於各省，號稱徽剝幫。交通，鐵路東北有津浦綫的一段，中部有淮南鐵路，南部有江南鐵路的一部，交通得此便利不少。公路以皖北長途汽車公司所築的路為最著。計有四路：都以阜陽為中心，東經鳳臺、蚌埠，南經正陽、六安而至合肥，西至周家口，北至宋家集。餘如合肥至懷寧、蕪湖至廣德等，也有汽車通行其間。水路：長江航運最便利。淮河從正陽關以下，水陽江從宣城以下，濡須水從合肥過巢湖到蕪湖，都可通行小汽船。其餘淮河支流及新安江，也可

以通行舟楫。

本省重要都市：(一)合肥舊稱廬州，爲本省省會，扼淮南北孔道，自古爲江淮重鎮。居淮南鐵路中心，產米頗盛。(二)懷寧「舊爲省治，城臨長江北岸，向來稱爲險要。但東有蕪湖，西有九江，因之商務不見興盛。將來安正鐵路成功，聯絡淮南產茶地帶，再依孫中山先生的計畫，將江流曲折的地方填築起來，使江南銅陵、貴池、東流的礦產」，都可從此出口，懷寧不難成爲內河的雙聯市，并可爲重要的工業中心地。(三)蕪湖在省會東北，當長江和青弋江的會口，商務很盛。(四)鳳陽向來爲皖北要地，但現在形勢卻轉移到津浦鐵路所經的蚌埠了。(五)蕪湖西面銅陵縣屬的大通鎮，地瀕長



懷寧的公園

江南岸，便於汽船停泊，淮鹽入口，此地爲總匯。

註 〔一〕懷寧（安慶）在清光緒二十八年（一九〇二年）依中英改訂條約開爲商埠。中山先生的實業計畫中，列爲內河商埠之一。安正鐵路自懷寧經桐城、舒城、六安，而達正陽關。六安爲安徽產茶最盛的地方。〔二〕銅陵縣東南有銅官山，產銅鐵，貴池縣產煤和鉛，東流縣也產煤。其他像當塗、繁昌各縣的鐵礦都很有名。

提問要點

一 本省地勢上可分幾部？淮河流域、長江流域和南部山地的產業，有甚麼不同？何以不同？

二 淮河和洪澤湖的關係怎樣？和兩淮的民生關係怎樣？

三 本省重要的都市有幾？

四 懷寧和蕪湖，同爲本省沿江商埠，何以商務一發達，一不發達？

第六節 江西省

自然概況

本省唐時是江南西道，元時改設江西行中書省，這就是江西命

名的由來。又因在贛江流域，所以簡稱贛省。疆域東界浙江、福建，南鄰廣東，西接湖南，北連安徽、湖北。四周和鄰省交界的地方，東有懷玉、仙霞和杉嶺，南有大庾嶺，西有武功、萬洋，北有廬山、九嶺、幕阜——差不多四面環山，并有許多支脈，走入內部，但各山均不甚高，廬山「孤峙鄱陽湖畔，高約一千五百公尺，是避暑勝地。全省地勢，南部高而北部低：北部多沖積土壤，南部多紅色壤土，很適宜於麻類植物。北方盆地，為全省江水所傾注，便成為著名的鄱陽湖。湖形像葫蘆，南部較深，北部通長江，不僅對於長江有調節水量的功用，且形勢上也很占險要，尤其是湖口的石鐘山。流入鄱陽之水，贛江最大，江有二源，



石 鐘 山

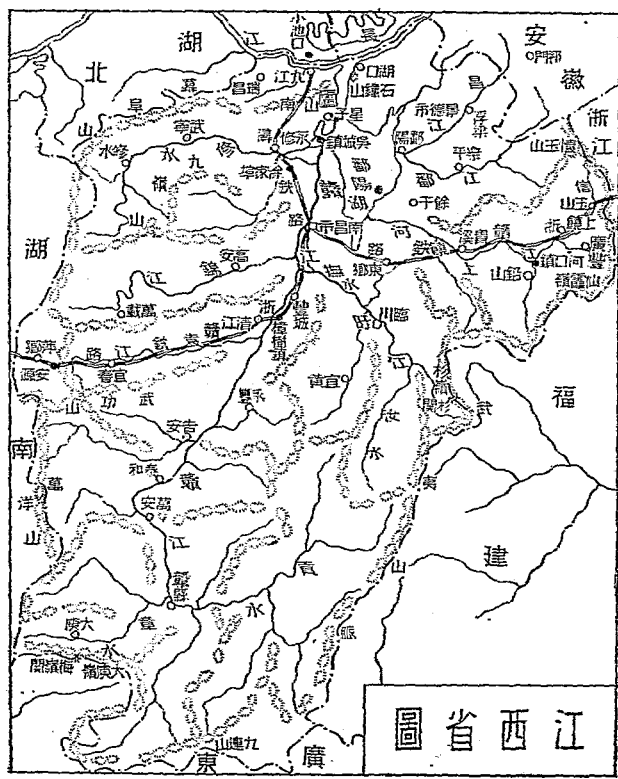
西叫章水，東叫貢水，合於贛縣城北，始稱贛江。北行西合袁江、錦江，東會盱江支流之撫水，分數道入湖。此外西有修江，東有盱江、上饒河、鄱江，流於省的北境而入湖。本省氣候：夏季頗熱，且甚潮溼，冬季北部頗冷，水也結冰。南部甚溫暖，爲亞熱帶性氣候。

註 〔一〕廬山在九江、星子二縣間，周圍有一百四十公里，高達一千五百公尺，爲本省最著名的大山。相傳古時有匡氏兄弟七人，結廬隱居於此，所以叫做廬山，也叫匡廬。山中瀑布很多，以在香鑪峯下的爲最著名。居民在下流利用水力，安置水碓。山的東南臨鄱陽湖。湖水蒸騰，凝成雲霧。時於山中幻成各種景色，古人所以有『不見廬山真面目』的話。廬山有牯牛嶺，高約一千一百公尺，風景絕佳，爲避暑勝地。清光緒二十四年，英人在此租地建屋，從此漸漸繁盛。此項租地，已於民國二十四年收回。〔二〕夏秋長江水盛，倒灌入湖；冬春長江水淺，湖水順流入江。〔三〕石鐘山環繞湖口縣東南，高約二百公尺，周約六公里，下多石穴，風水相激，聲發如鐘，所以叫石鐘。峭壁懸崖，控扼江湖，形勢很險。

人文概況 本省產業最著名的有景德鎮的瓷器，行銷中外，惟近來營業不

良。其次宜黃、萬載的夏布，也著名。農產多米，要算臨川最多，棉、豆、麥等到處都有，修水、武寧的茶葉，河口鎮的竹紙，樟樹鎮的藥材，都從南潯鐵路或水路運到九江出口。

南部山中多良材，每年由贛江輸出，經過吳城鎮，再泛湖入江，分銷各省。礦產要算萍鄉的煤爲最著；大庾縣西華山的鎢礦，可供鍊鋼及電燈泡內鋼絲之用，在世界上也占有相當地位。本省四周雖多山，但不甚高，且有山



江西省圖

路通鄰省，所以在從前，交通不算不便。陸路從小池口渡江，經過九江、贛縣、大庾，越大庾嶺入廣東，爲南北大道；當海禁未開的時候，外貨輸入內地的，多取道於此。鐵路，有自南昌至九江（古稱潯陽）的南潯鐵路，昔爲官商合辦，惟以經營不善，虧折甚多，曾借日款一千萬，仍無起色，現爲交通部所管轄。中部有浙贛鐵路橫貫，和西部的萍株鐵路相連接。公路，近年積極興築，進步很快，以南昌爲中心，西北經修水，西經萬載或宜春，以通湖南；南經贛縣入廣東；東至浙江福建各路線，也都先後通車。航路，在長江方面，當然便利。鄱陽湖當夏秋時，通行小汽船，有時可達樟樹鎮。

都市重要的有下列數處：（一）省會南昌市瀕贛江東岸，有浙贛鐵路經過；隔江的西昌，爲南潯鐵路的起點。內地重要產物，多從這裏運到九江，商務也很興盛。南昌工業近頗發達，有規模較大的棉織、樟腦、製革、燒瓷、造紙等工場。城內東湖畔百花洲，現改爲中山公園，是個名勝地方。（二）從南潯鐵路可到九江。九江在長江南岸，爲全省門戶，開爲商埠以來，一天繁盛一天。（三）湖口扼鄱陽湖入江口，爲汽船停泊地，形勢重要，對岸地方，可築一計畫港。（四）浮

梁縣治近移至景德鎮，據贛、皖二省的門戶。(五)贛縣(贛州)，當贛江上流章貢二水會合的地方，是贛南的門戶，海禁未開以前，舶來品多由此轉運到內地。此外吳城鎮據贛江的入湖口，樟樹鎮當袁江入贛的要衝，河口鎮在鉛山縣北，和浙閩二省貿易很盛，都是要地。

註 [一]大庾嶺因漢將庾勝曾經築城鎮下得名。古時路極崎嶇，唐朝始築新路。兩壁峭立，中途坦夷，上多種梅，因此又叫做梅嶺。宋時又用壁磬路，夾道種松，以便行旅休息，從此就為渡嶺的要路。海禁未開以前，外人通商，集中廣東，西洋貨物，內地貨物，都由此出入。贛縣曾設有鈔關徵稅，當時繁華富庶十倍於現在。 [二]九江依清咸豐十一年(公元一八六一年)北京條約開為商埠。其中英租界已於民國十六年由國民政府收回。 [三]在鄱陽湖入口西端，長江右岸的地方，可以築港，這港應該叫做鄱陽港。市街當設在長江右岸鄱陽湖左側廬山山麓合成的三角地。每邊約有十哩以供市街發展，已極優良。景德瓷器工業，也可移於此，因為此地運輸便利。

提問要點

一 本省地勢有何特狀？土壤怎樣？

- 二 本省有何特產物品？應怎樣改良，使他益形發達？
- 三 本省那些地方是重要的門戶？
- 四 本省有沒有可以築「計畫港」的地方？

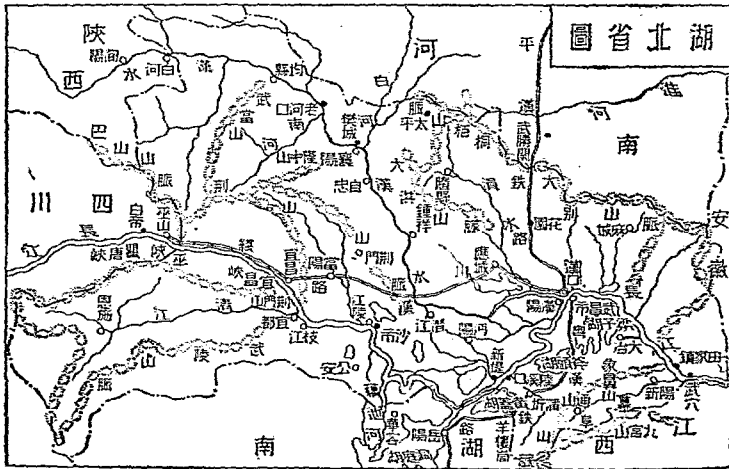
第七節 湖北省

自然概況

本省在洞庭湖的北面，所以叫做湖北。又因省會武昌是古代的鄂國，所以簡稱鄂省。疆域在長江流域各省市的中心，東連安徽，東南鄰江西，南界湖南，西接四川，西北鄰陝西，北接河南。區域橫闊，東西長而南北短。東北三面多山：大別山脈橫亙於東北，高達九百公尺，爲長江、漢水、淮河的分水嶺，所以叫做大別，上有武勝等三關，形勢險要，平漢鐵路鑿山通道，貫此而過。巴山山脈橫亙於西北，西起川陝，東至荆山，高達三千六百公尺，又爲長江和漢水的分水嶺；其中竹木礦產也很豐富。武陵山餘脈叢雜於西南，以達貴州邊境，山高谷深，跋涉困難，氣候不夏，人民生計亦艱；但自清季以來，通四川的陸路，都是取道於這裏。秦阜餘脈，蜿蜒於東南。長江由四川經瞿唐峽、巫峽

入境，兩岸都是高山，出宜昌峽即抵宜昌，自此而下，地勢平衍，岸寬流暢，西南合支流清江，南和洞庭湖相接，東會漢水，擴為一大平原。湖泊很多，水利極饒；但水患也極多，全靠隄防來捍禦。本省地質半屬於沖積平原，蓋在地質時代本係一大湖，漸次乾涸，遂成為沖積層平原，到現在還存有雲夢大湖的遺址。在山地一帶，地層中多石灰岩、沙岩等。氣候西北山地冬季嚴寒，南部近江湖的地方，空氣溫潤，夏秋時常苦溼熱。溫度冬季約攝氏十二度左右，夏季常達三十度以上。

註 〔一〕三峽全長四百公里，瞿唐峽在四川，巫峽在川鄂的中間，首尾約一百公里，



在三峽中爲最長，宜昌峽在宜昌縣西北，長十一公里。從川東到鄂西，水準相差，約二百多公尺。迅流奔赴，一瀉千里，李白有『朝辭白帝彩雲間，千里江陵一日還』的詩句，由此就可知道江流的急疾了。〔一〕雲夢爲古代的二個湖澤。雲在江北，夢在江南，面積約五百公里。鍾祥縣以南，枝江縣以東，湖南華容縣以北，都是他的區域。後漸乾涸，便散爲許多湖泊——梁子、斧頭、黃蓋等，都是其中著名的。

人文概況

本省產業方面：農產，因爲饒於水利，稻米豐富，東南方面尤

盛。棉產於漢水流域，以沔陽爲中心，和江浙並稱。茶產於東南，在長江以南，以羊樓峒爲著。其餘麻、豆、麥等均豐富。礦業以漢治萍公司爲最著名，該公司係用大冶之鐵，江西萍鄉之煤，在漢陽製煉，所以有此名稱。不過漢陽鐵廠現在停頓中。大冶鐵礦礦脈，廣約二百方公里，含鐵量約三萬萬噸左右，礦質很好，所以爲我國唯一的實業，外人很重視他。其餘蒲圻縣的馬鞍山及漢陽、當陽二縣的煤礦，都已開採。陽新縣以產錳著名，此外銅、煤等也有出產。漢水上游，又產金砂。應城縣的石膏，爲全國主要產地，鹽井也很有名。工業以織物爲最盛，武昌便是中心地。江陵產綢緞，名方錦，極工緻。大冶水泥廠所製造的水泥〔二〕，

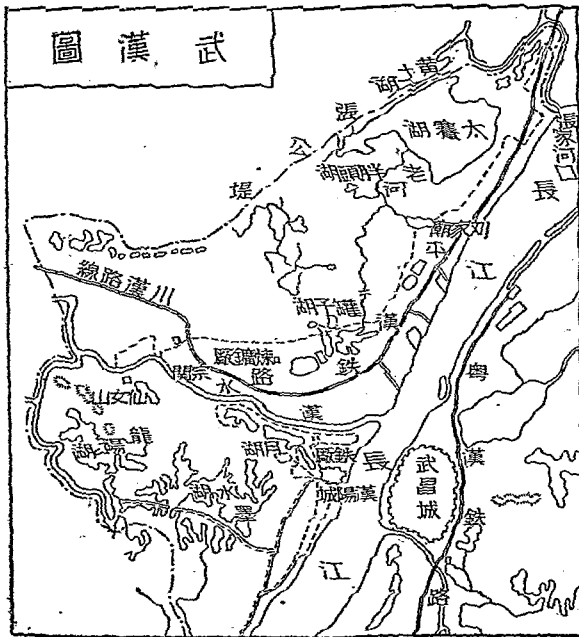
尤爲新建築的必需品。交通，因地形的關係，西北險阻，東南便利。鐵路有平漢、粵漢二綫，爲本省南北交通的大動脈。此外，有大冶鐵路，路綫很短，專爲運煤而設。陸路，從樊城北入河南；從樊城南經襄陽、自忠（宜城）、荊門、江陵、公安，以入湖南；是舊時往來的大道，現在都已築有公路。漢口、宜昌間，也通行汽車。水路，長江從漢口以下，可通吃水六七公尺的汽船，以上可通吃水較淺的汽船。三峽之間，素來稱爲奇險，近來



漢陽鐵廠

也可航行特製的淺水汽船。航空路，東通上海，西經重慶而至成都，這就是中國航空公司所經營的滬渝綫。

本省重要都市有下列數處：(一)省會武昌市瀕長江東岸。辛亥革命軍，在這裏首先起義，各省相繼響應，終於造成中華民國，所以這是一個很值得紀念的地方。和漢口、漢陽，隔江鼎足而峙。(二)漢口市適在江、漢二水的合流點，是長江航路的中心，平漢、粵漢兩鐵路的終點，滬渝航空路經過這裏，交通很便。最近設為院轄市。清咸豐八年(公元一八五八年)依天津條約開為商埠，設備完全，各省貨物，都在這裏集散，是



內地貿易一大中心。瀕江舊有法、日、德、俄、英等租界，都已先後收回。(三)襄陽瀕漢水南岸，隔水和樊城相對，爲本省北部要地。(四)宜昌爲本省沿江極西的商埠，川省貨物，輸出輸入多取道於此。(五)江陵瀕長江的北岸，爲省南重地。城南八公里有沙市，貿易很盛。此外長江沿岸，像武穴鎮、陸溪口，都是汽船停泊的地方。田家鎮尤以形勢險要著名。

註 [一] 大冶附近，山地多石灰岩，現有著名的華記湖北水泥公司，每年能產水泥三十六萬桶，現與河北唐山的啓新洋灰公司合辦。 [二] 漢口從前是一個鎮，和廣東的佛山、河南的朱仙、江西的景德，合稱中國四大鎮，屬夏口縣；二十年將漢口鎮與漢陽城合併爲漢口普通市。三十六年建爲院轄市。據孫中山先生實業計畫對於漢口市的改造說：應在長江邊第一轉彎處，穿一隧道過江底，以聯絡兩岸；更於漢水口用鐵橋或隧道聯絡漢口、漢陽，據美國工程師魏特爾 (Wadell) 計畫，擬在漢口、漢陽間建一駕渡漢水的鐵橋；漢陽、武昌間，也得建一駕渡長江的鐵橋；再將平漢、粵漢兩路，和未成的川漢路，都在漢陽接軌。現正在計畫建設中，所以漢口將來和武昌聯成一氣，不難成爲世界最大的都市。

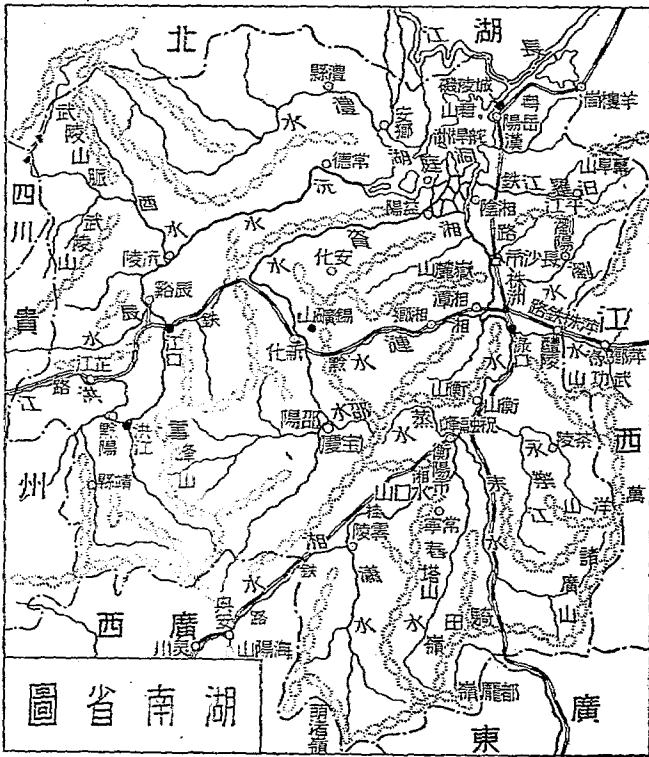
提問要點

- 一 本省地形和交通上有甚麼關係？
- 二 本省有甚麼大水？水利是怎樣的？
- 三 漢冶萍公司的現狀是怎樣的？
- 四 本省有甚麼著名的工業？
- 五 江漢交會處，有甚麼名城？各名城相互間的形勢怎樣？

第八節 湖南省

自然概況 本省大部在洞庭湖南，所以叫做湖南；又因位置在湘水流域，簡稱湘省。東界江西，東南鄰廣東，西南連廣西，西界貴州，北接湖北，西北一面和四川爲界。全境多山：武功、萬洋諸山峙於東，萌渚、都龐、驕田諸嶺橫於南，武陵山脈列於西，中部有衡山、雪峰二脈。衡山山峯很多，而以祝融峯爲最高，達一千三百公尺，舊稱南嶽，勝蹟頗多。順着山勢而流入洞庭湖的大水，有湘、資、沅、澧四水，就中湘、沅二水爲最長。湘水發源於廣西靈川縣的海陽山，東北流入湖南境。先後會瀟水、沅水、耒水、永樂江，曲折繞衡山麓，經長沙

而入洞庭湖，所以有『帆隨湘轉，望衡九面』的話。沅水發源於貴州都勻縣，流入湖南黔陽縣，會洪江，至沅陵，會酉水，到常德，入洞庭湖。此湖是我國第一淡水湖，夏秋長江水盛時，洪波倒灌入湖，水色連天。冬春水落，湖底大半露出，面積便見縮小，與鄱陽湖同為長江調劑水量的交與湖。惟近來江流挾沙入洞庭湖，更兼湘、資、沅、澧之泥沙沖積，湖底漸高，洲灘迭起，業已分隔洞庭為東西二湖，西湖尤淺。說到水利，治



湖治江，都不容緩。東湖的君山，風景甚佳。西湖的舵桿洲，可避風浪^(一)。地質，山地大抵爲沙岩、石灰岩、礫岩等所成；洞庭湖畔和湘水谷地多沖積土壤。論地勢，大體上西南高而東北低，和江西相像。論山水的分布，則湖南東部多水而西部多山。論氣候，則北部平原和湖北南部相似。洞庭湖口一帶，雨量頗多，冬季溫度在攝氏零下五度，夏季常在三十五度以上。西南山地，以多林木，空氣潤溼，夏季炎熱。

註 (一) 清世宗道經洞庭湖，因悉四方行旅，容易遭着風濤的危險，特發帑二十萬兩，建造石臺，袤九十六丈，高六丈，址廣三十丈，頂二十丈。北面像弓背式，浪至易分，南爲偃月形，灣深可泊。凡往來舟楫，如果碰到風水災，就可泊在臺下暫避。

人文概況 產業，平原中多種稻，就是湘資上流，山的斜坡，農民也都闢梯田，承山泉以種稻。所以全國米產除粵、蜀外，要算湖南，向來湖南和湖北合計，有『湖廣熟，天下足』的古語^(二)。茶產於東中各部，就中以安化爲最盛，品質優良，馳名全國。安鄉的棉，纖維很好。湘江沿岸所產的東湖林，沅江流域所產的西湖林，編成大木筏^(三)經過洞庭湖，以供給長江下流各地的建築之用，每年

爲數不少。煤礦耒陽爲最著，零陵的錫，辰谿的硃砂，醴陵的磁土，也都有名。那新化錫礦山的錫，可爲猛烈炸彈的重要原料；常寧水口山的鉛鋅，可製造鉛字和鎗彈等。這二種產額占世界中重要地位，前途很有希望。工業以醴陵的瓷器，瀏陽的夏布，長沙的湘繡，常德一帶的桐油和菜油等爲最著名。交通：鐵路已成的，有粵漢鐵路和支綫萍株鐵路。公路從長沙經湘潭、邵陽到芷江（沅州），常德北經澧縣入湖北，東南經長沙、衡陽、零陵入廣西，西南經辰谿、芷江入貴州，都已通車。水路，洞庭湖可通江輪，但在冬春兩季間，只可通行小輪。湘、資、沅、澧都有舟楫之利；湘沅二水交通尤便，湘水可溯流入廣西，沅水可溯流入貴州。資水流急灘多，有「灘河」的名稱，航行比較困難。

都市：（一）長沙市是本省省會，在湘水東岸，扼粵漢鐵路的要衝，人口五十餘萬，商業繁盛，占全省貿易額三分之一。對岸的嶽麓山，上有民國偉人黃興、蔡鍔二公的墳墓；銀盆嶺的湖南第一紗廠，爲全省大規模的新式工廠。（二）湘潭在長沙南面，當湘江和其支流漣水的會合處，是湘江沿岸的第二都市。貿易以茶市爲最盛。（三）衡陽市位於湘蒸二水的合流點，扼粵漢湘桂兩鐵路的重要點，形勢

險要，爲軍事要地。(四)常德在沅水下流，東通岳陽，北達沙市，西通貴州，爲湖南西部第一河港，輸出品有桐油和其他油漆等，輸入品有自湖北來的棉布、雜貨等。(五)岳陽(岳州)，在長沙之北，介江湖之間，商務繁盛，是全省的門戶。我國江以長江爲首，湖以洞庭爲首，岳陽扼江控湖，所以歷代視爲重地。西門城樓便是岳陽樓舊址，登臨下望，風景極好，范仲淹曾有「朝暉夕陰，氣象萬千」的話。以上長沙、湘潭、常德、岳陽，都是商埠^{〔五〕}。

註 〔一〕湖廣指湖南湖北二省而言。 〔二〕筏上往往造屋，好像水上的村落一樣，木筏

之大，於此可見。 〔三〕我國錫礦的豐富，居世界第一位，而以湖南所產獨多。據北平地

質調查所報告：說湖南錫礦的蘊藏量，在二百萬噸以上。他的產量要算新化的錫礦山爲最多。近幾年來，運到漢口而輸出國外的錫，占世界產額百分之九十。而且世界各國存錫漸少，倘能增加資本，用新法開採，一面謀內地運輸的便利，那錫業的前途必定大有起色。

〔四〕水口山的鉛鋅礦，純用西法採鍊，規模之大爲全國鉛鋅礦第一。礦區四周，地頗平坦。山高六十公尺。長闊的石罅間，富蘊鉛鋅的混合質。最大的罅，長有一千二百公尺，爲他處所少見。最佳的鉛硫礦苗，含鉛百分之七三，鋅百分之四，每噸之中可提銀二十

五六兩。銻硫礦苗，含有銻百分之五三，鉛百分之二三，每噸中也可提銀四五兩。礦苗既富，又含有這樣多的貴重金屬，所以採掘的獲利頗豐，於全省收入，裨益也不少。這礦的採掘，開始於清光緒二十一年（公元一八九五年）。劃地約六十公里，爲官區域，每月產額，達二十一萬噸。「五」長沙市依清光緒二十八年（一九〇二年）中英條約及次年中日條約開爲商埠。湘潭常德都是清光緒三十一年（一九〇五年）自開的商埠。岳陽在清光緒二十四年（一八九八年）自開爲商埠。

提問要點

- 一 本省地勢怎樣？和江西有無相似之點？
- 二 洞庭湖的功用怎樣？近來有甚麼變遷？
- 三 本省重要礦產有幾？占世界重要地位的有甚麼礦產？又本省有何著名商埠？

第九節 四川省

自然概況

四川古時以嘉陵江流域爲東川，岷江流域爲西川，總名兩川。

宋時分析其地爲益、梓、利、夔四路，總名四川路，所以叫做四川，或謂因境內

有四大川_三而得名；又因省會成都古為蜀國地，所以簡稱蜀省。疆域：東鄰湖北

，東南界湖南，南連雲

南、貴州，西接西康，

西北界青海，北接陝西

、甘肅。全境四周多山

：北有岷山，南有雲山

、烏蒙山，東有巴山山

脈，他的餘脈，就是巫

山_三，西有邛崃山，在

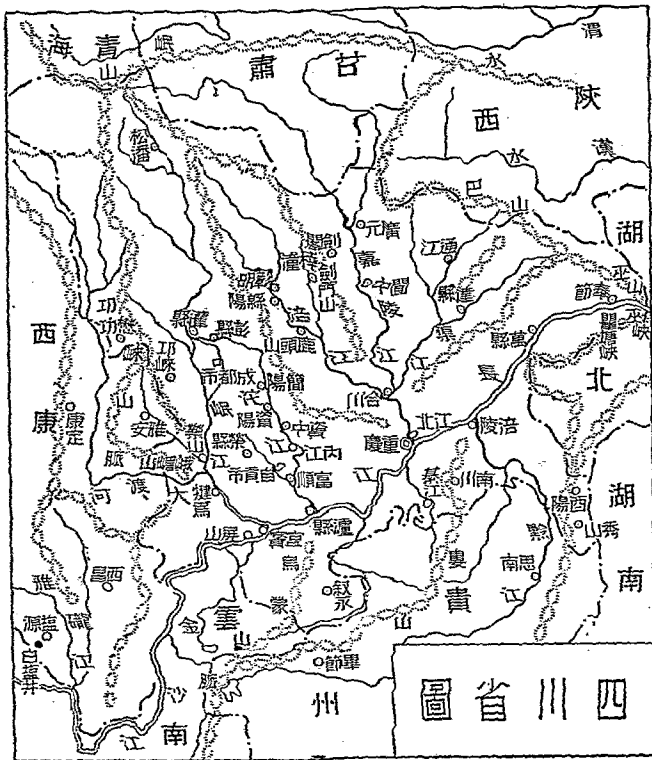
南面的峨眉山，風景很

好_三。鹿頭、劍門等山

脈分列省中。地勢，大

體上以西部為高，漸向

東南傾斜，成階級形。成都附近，河渠交錯，地勢平衡，赤色砂岩，遍地皆是，



修牌坊，建房屋，鋪道路，多用砂岩。夏秋水漲，河水盡成紅色，這便是赤色盆地命名之所由來。這盆地舊爲內陸湖，湖水涸竭，距今未久，所以盆地原形，至今猶存。金沙江從雲南來，會了雅礮江、岷江，便叫做長江，又東會沱江、嘉陵江、黔江，流入湖北。除長江幹流外，支流要算嘉陵、岷、沱三江的水利最大。本省氣候，山地和盆地不同：山地氣候雖佳，惟冬季較冷，且多重霧，尤其是西部各地，冬時或積雪不消；盆地氣候溫和，明爽可愛，像成都溫度最高攝氏三十二度，最低一度半，冬季霜雪很少。我們看李白所說：『水綠天青不見塵，風光和暖勝三秦，』就可見氣候的一斑了。

註 〔一〕四大川有二說：一說謂境內有岷江、沱江、嘉陵江及長江四大川，所以叫做四川；一說謂沱江、嘉陵江、雅礮江、岷江，爲長江四大支川，都在境內，所以叫做四川。

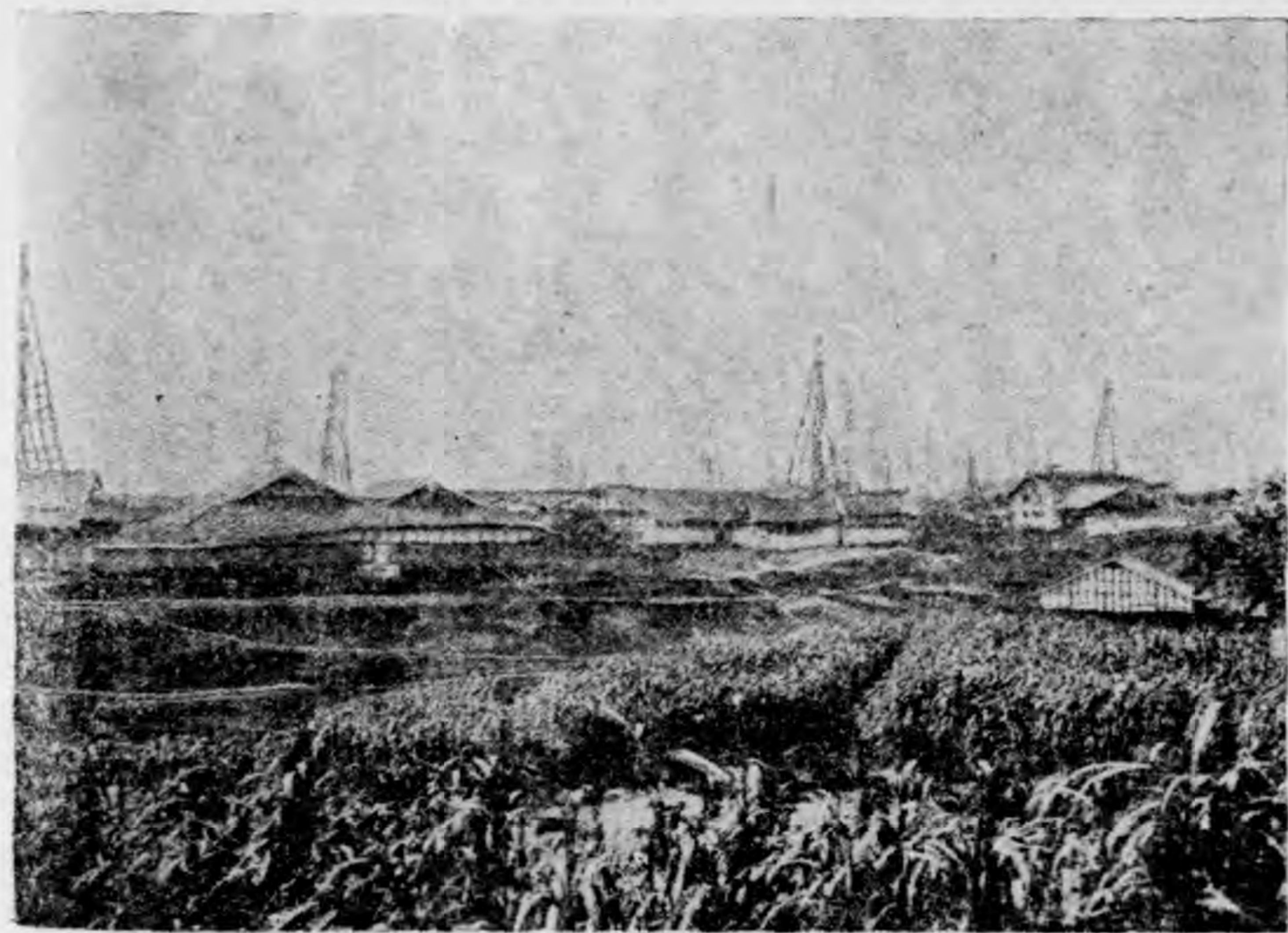
〔二〕巫山底寬頂平，形如巫字，有十二峯，峭拔奇特，江水經過其中，就是巫峽。舟行其中，常須留心；但兩岸逼聳，峽中非常陰森，橈歌一聲，山鳴谷應，於雄偉中又含有幽靜的風味。

〔三〕峨嵋山一作蛾眉山，因爲兩山相對，好像蛾眉一樣。其中以大峨山爲最高，約三千五百公尺。周圍五百七十多公里。從山麓到半山，再歷八十四盤，走過窄狹的

山徑三十四公里，然後才到峯頂。山上寺院很多，佛教中人奉爲普賢菩薩的道場。外人稱之爲四川的阿爾卑斯山 (Szechwan Alps)，山景之美，不減於廬山。

人文概況 本省物產饒富，素有

「天府之國」的名稱。就中以鹽井、火井、白蠟蟲三種物產爲最有名。全省產鹽的縣分，約在四十以上，鹽井約八千八百多處，產額約三萬萬公斤，西南諸省食鹽多仰給於此；其中以自貢市的自流井爲最著名。火井因井中有天然煤氣噴出，用鐵管聯接，可以引火。川人多用來煮鹽。現在此種火井已有二十多處，在富順縣和榮縣的爲最著名。白蠟蟲產地，首推樂山；雅安、宜賓、閬



自流井

中也很多，現在樂山縣設有製蠟公司，和以牛脂，製成蠟燭，也是一種有名的特產。農產：稻米很富，多在東部。茶葉、菸葉、木耳、藥材，出產也盛。蠶絲之利，和江、浙差不多；絲質尤其堅韌，但光澤不及江、浙所產。森林也不少，所以木材很豐富。川馬小而勁，能負重陟山，也是特產。此外南川縣的硫磺礦，也很著名。總之四川物產很饒，可惜交通不便，不能盡量的輸出他省，這是應得設法的。四川交通，西部和北部極不便利，西部山高谷深，渡水尤難。從省城北行，過蘇陽、梓潼、劍閣、廣元到陝西；西行，過邛崃到西康；東南行，過資中、瀘縣、敘永到貴州；都是往來大道。鐵路，自成都到重慶的成渝鐵路，正在經營中。水路以長江爲最。三峽而上，淺水汽船，可到宜賓。岷、沱、嘉陵等江，水利也富。

都市以下列數處爲最著：（一）成都市爲本省省會，在岷、沱二江會合處，人口八十餘萬。附近豐衍饒沃，灌溉便利，頗稱富庶，德人李希霍芬嘗稱此種人工灌溉法爲世界最完美的。（二）萬縣在本省的東部，靠長江岸，爲四川第二商港。貿易品以桐油、山羊皮爲最多。（三）樂山在成都南，岷江西岸，爲白蠟集散地。

，又產絲，近來絲廠改良織綢，頗有進步。鄰近有峨嵋山，名著遠近，遊者接踵。（四）宜賓當岷江入江口，爲四川、雲南貿易的要衝，宜賓山中多豹，所以有豹皮市。（五）自貢市由自流井及貢井合組而成，以產鹽著稱。

註 〔一〕掘火井的方法，和掘石油井的方法相同。鑽石深約千公尺，就得一種氣體。平時蘊蓄於海綿狀的石內。石質疏軟，其氣旁通，可不用人力，自能流出地面。當初出時，挾水土，破沙石，勢不可當。等他勢力稍衰，才能植鐵管於井口，引取出來。〔二〕產白蠟蟲的樹，叫做冬青樹，產於西昌一帶的爲最佳，所產蟲種亦最多。灌縣、綦江、犍爲等縣，也是產得很多的。當九月時，土人布蟲種於樹枝。樹葉寬大，經冬不凋落，到次年清明，乃大如豆。其形如袋，內包無數小蟲。含子多的，出蟲也多，計三百袋才得蟲子一兩。採取之後，連夜運到樂山。鄉人買了蠟種歸，用桐葉包起來，將六七枚掛於蠟樹的枝上。蠟樹形似桑樹，是一種喬木，樂山最多。所以蟲種多運到此地來買賣。掛樹一月後，蟲盡發生。到八月，綠樹盡白，厚達二分，就變爲蠟。將葉采下，入釜一煮，蠟就浮在水面，可以提取。每蟲子十兩，可得蠟二三斤。這種蠟，實在是幼蟲所分泌的，土人卻以爲是蠟蟲所化的。〔三〕川西山高谷深，渡水有三法：（一）編竹爲筏浮水面，人馬通行其上

；(2)絞竹爲繩，繫在山石洞上，排列着連東幾十繩，從空中搭到對岸，人行其上。但用此法渡水，不免有眩暈嘔吐之苦；(3)兩岸植椿，一高一低，絞竹爲繩，繫於椿上，又剖竹如瓦狀，如要渡水，將兩瓦合起來，縛在竹索上，人抱瓦循索自高而下，就達到了彼岸，叫做溜索。所以向來有「蜀道之難，難於上青天」的話。〔四〕劍閣縣爲南棧道的終端。從前諸葛亮治蜀，於大小二劍山之間，鑿石架空爲飛閣，以通行旅，也叫做劍門，是川陝間的要道。〔五〕李喜霍芬(Richtofen)。

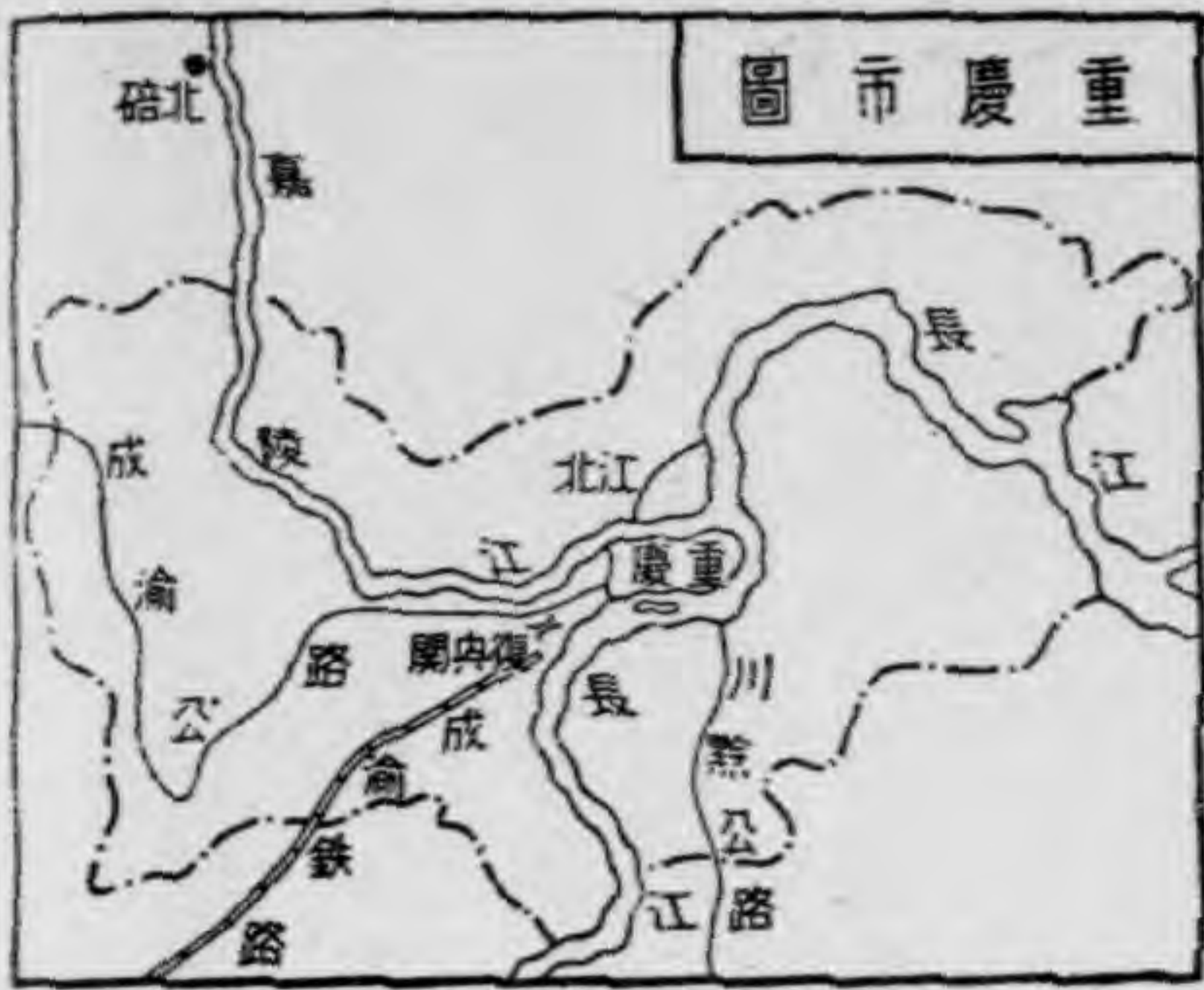
提問要點

- 一 本省因何而得名？境內有什麼大水？
- 二 本省氣候是怎樣的？
- 三 四川何以稱爲「天府之國」？有什麼特產？
- 四 本省交通，何以不便？交通不便影響於民生怎樣？
- 五 成都所以能爲名城的原因何在？

第十節 重慶市

自然概況

重慶市位於嘉陵江和長江的會口，因宋時為重慶府治而得名；又因唐時稱渝州，也簡稱渝。八一三抗戰軍興，國府遷此，定為陪都。市區三面環水，形如半島。地勢承婁山和鹿頭山的餘脈，西北高而東南低。依山為城，形如秋葉。氣候和暖，惟多濃霧，往往經月不見日光，故有『蜀犬吠日』之語。



雨量以三月至九月為最多。

人文概況

(一)市街全市分爲中、南、北三區，以三幹路連貫其中，市肆櫛比，自定



重慶

爲陪都後，工商業更形發達。附近鄰接各省的貨物，多集散於此。貿易以桐油、藥材、絲、麻、菸草、紙類爲大宗。其中以絲織品爲最著名。市西北的北碚，爲機關、學校、工廠集合地。西面的復興關，舊名浮圖關，爲成渝孔道，石壁千仞，形勢險要。(二)交通：鐵路如成渝鐵路，正在建築中。公路南至貴陽，西北至成都，北至大竹，都很便利。水路長江下航，可通沿江各埠；上航可通樂山；更溯嘉陵江可至合川。航空有中國航空公司的滬渝綫；中央航空公司的渝昆綫，交通頗爲便利。

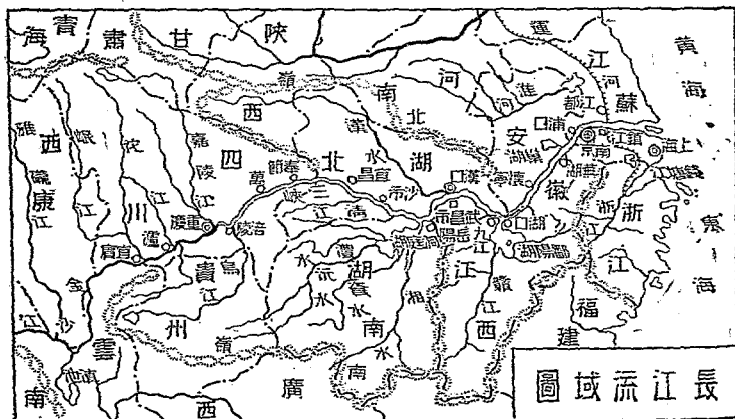
提問要點

- 一 重慶市的位置和氣候是怎樣的？
- 二 本市交通概況怎樣？

第十一節 括論

地形 中部地方包含京、滬、渝、漢四市及江、浙、皖、贛、鄂、湘、蜀七省。東臨黃海、東海，南有南嶺山脈的綿互，西有橫斷山脈的縱列，北有北嶺

青海省巴顏喀喇山脈的南面，東南流經西康而至雲南麗江縣北，叫金沙江。折向東南流，會雅襲江，到四川宜賓縣北，會岷江，從此以東，纔叫長江。到瀘縣會沱江。至重慶北，會嘉陵江。至涪陵縣東南，會貴州來的黔江。經萬縣南，至奉節縣以東，經三峽，水勢很急。過宜昌、沙市，又東南到城陵磯，洞庭湖合湘、資、沅、澧四水來會。東北至武昌、漢陽間，和漢水合流。經過九江至湖口，有章、貢二水合流的贛江，東挾盱江，西挾袁江，北流和修江、鄱江等水同注鄱陽湖，北流與長江會，斜向東北入安徽，在西北岸會巢湖水，東南岸會青弋江。又東過南京，經鎮江和江都之間，與運河相交，略成十字形。又屈折東流，至上海，會黃浦江，注入東海。綜計本



流長約五千七百餘公里，流域凡七省四市（其和長江有關係的青海、西康及雲南、貴州四省，前者於西部地方中敘述，後者於南部地方中敘述）。逆流而上，大汽船可到漢口，中等的可達宜昌，淺水汽船，也可溯三峽直達重慶，支流可通航的，約有一萬七千餘公里。沿岸工商業也頗發達，沿幹流的主要商埠共計十四處，各有相當的貿易。不過近年來長江所挾帶的泥沙很多，致常有水患。所以除保護已成的萬里長隄外，對於孫中山先生的整治計畫，也該促其實現。那末長江沿岸，真成爲全國命脈所關的地方了。

註 〔一〕有上海、鎮江、南京、蕪湖、懷寧、九江、漢口、武昌、岳陽、長沙、沙市、宜昌、萬縣、重慶等。 〔二〕國民政府水災救濟委員會因民國二十年長江、漢水、淮河、運河諸水，發生大水災後，遂利用災民造隄，自二十年十二月到二十一年六月，築成江、漢、淮、運各隄岸約七千餘公里，折合華里約一萬多里，故名爲萬里長隄，雇用工人數最多時達一百四十萬名。所以這萬里長隄實爲我國最近歷史上的一大工程。 〔三〕孫中山先生整治長江（揚子江）的計畫，大意說：『欲治揚子江口，須將其口三水道（北、中、南）閉其二，獨留一股。建一雙石隄，自長江入海之處起，直接深海，至離岸四十英里之沙尾』

山爲止，所費約一千六百萬圓。而在海門坦、崇明坦、銅沙坦有二三百方哩地，可變爲農田。上海世界港得一永久通路，又爲揚子江得一深水出路。……由黃浦江合流點以上，汎濫之地應填築，旁枝水道應閉塞，中流小島應削去，窄隘水路應濬廣，令全河上下游一律。總計海中至漢口，沿河長約六百三十哩，河堤之長二倍，即一千二百六十哩，須費三萬萬圓』云。

氣候 本區氣候大部爲海洋氣候，冬天不十分冷，夏天不十分熱；只有蘇、皖的北部，爲大陸氣候，夏天很熱，冬季往往朔風凜冽，塵沙飛揚，堅冰數月不解。兩湖地方因湖沼很多，空氣非常潮溼；但南部因近於亞熱帶，所以農產物極易發育，且有各種熱帶產物。四川的東南隅和湖北的西部，因爲山嶽盤結，夏秋多雨，在湖北恩施一帶，就有『天無三日晴』的俗諺。

住民 本區住民，性情大都平和明達，長於文學，善於經營實業；不過其中住在淮河流域的，剛勁好武，自成一種風氣，尤以江蘇的徐州爲中心，所以清代曾想在此地，另設江淮省。民國初年，也想在此設立軍區，但都沒有實行。至各省市人口的分布，以四川、江蘇、湖南、安徽、湖北等爲最多，茲據民國三十

六年內政部所公佈的，列表於下：

(1) 四川	四七、一〇七、七二〇人	(2) 江蘇	三六、〇五二、〇一一人
(3) 湖南	二六、一七一、一一七	(4) 湖北	二一、〇三四、四六三
(5) 安徽	二一、七〇五、二五六	(6) 浙江	一九、九四二、一一二
(7) 江西	一二、七二五、一八七	(8) 上海	三、八五三、五一一
(9) 南京	一、〇三七、六五六	(10) 重慶	一、〇〇〇、一〇一
(11) 漢口	七四九、九五二		

如以城市人口說，則吳縣、漢口、成都等在五十萬人以上。杭州、鄞縣、永嘉、鎮江、江都、淮陰、銅山、蕪湖、懷寧、南昌、浮梁、長沙、湘潭、常德、萬縣、宜賓等在十萬人以上。江陰、丹陽、餘姚、金華、蘭谿、江山、合肥、歙縣、九江、沙市、江陵、宜昌、奉節、益陽、邵陽、樂山等在五萬人以上。說到各省市的民族性，那又各不相同，大概江、浙人尙文；皖、贛人崇實；湖北人多智巧；湖南人進取；四川人保守。至於本區的教育，在全國中，比較發達；惟山谷內地，文化仍未普及。

民生

本區民生狀況，如衣食住等等，或因物產的不同，或因嗜好之特殊，或因經濟狀況的各別，往往隨地而異。江、浙沿海一帶，多從事魚鹽及植棉。太湖附近一帶，人民生計，全靠絲繭，所以有：『蠶桑足，一年足』的俗諺。淮河流域如安徽北部及江蘇中部，每當雨季，洪水爲患。若幾十日不下雨，又苦旱乾，所以鳳陽人民，就有『十年九荒』的俗諺。徽州（歙縣）人善經商，他們挾其土產茶葉，行銷全國，各省商業差不多都有徽幫，和寧波人同以長於商業見稱。所謂『無徽不成鎮，無寧不成埠』，可以想見其勢力。兩湖流域，土地肥沃，以產米、麻著名。四川人從事絲織業及鹽業的也不少。平地多種稻、麻、甘蔗、煙草，山坡多種玉蜀黍。本區大部分人民，穿的是棉布和麻布；其中較富的，穿綢緞呢絨的也不少。大部分人民食的是米，也有以玉蜀黍、小麥、高粱等爲主要食品的。至於居住，普通有瓦房、草房、土房的分別。那瓦房又有平房、樓房的分別。大概江北多平房，江南多樓房，這是指中等人民而說，但一般平民卻多住草房。總而言之，本區向稱爲全國肥沃的地方，不過現在生活情形，也日覺艱難，其中大部份的原因，當然是抗戰後元氣未復，經濟不穩定所致。這實是目前急

須解決的一個大問題。

提問要點

- 一 本區中有那些山脈？有那些平原？各平原的高度和地質是怎樣的？
- 二 本區主要江河有幾？以那一條爲最大？他對於本區的關係怎樣？又當怎樣整治？
- 三 本區氣候是怎樣的？
- 四 本區人口以那幾省爲最多？各省人民的特性怎樣？
- 五 民生狀況因什麼而不同？本區衣食住的情形怎樣？有沒有要改良的地方？

附 構成地層的主要岩石表

沉積岩	凝結岩	深成岩	沖積層	石灰岩	大理石	斑岩	花崗岩	片岩
此種岩石是由流水的作用，沈積泥沙而成，常成重疊的層狀，所以也叫成層岩。	此種岩石因地球內部灼熱的岩漿，從地殼的裂縫上昇，迸發凝結而成的。又因多塊狀，也叫塊狀岩。	是岩漿向上迸發，未達到地表，即凝結而成的；但年久經雨水空氣等的作用，也會露出於地表。	此層純由泥沙淤積古代湖海而成，是岩層發達最晚的地方。	由方解石（六方晶系的礦物）集合而成的岩石，純粹的多呈白色，燒之可成石灰，以供建築用。	就是結晶的石灰岩，由粒狀的方解石集合而成，呈淡黃、淡紅等色，普通多呈白色，是貴重的建築或雕刻用材。	是結晶岩的一種，岩石的構造多斑狀。	他的成分為石英、雲母（即含水桂酸鹽類）等物，成粒狀組織，種類很多，堅固美麗，是建築上的最好石料。	是結晶而呈片理的岩石，具分明劈開性，他的片理方向，概和層理不同，種類很多，

片麻岩	沙岩	石英	黃土	礫岩	雲母砂	黏土	閃綠岩	玄武岩
由長石（硅酸鹽類）、石英、雲母等結晶集合而成，他的成分，雖和花崗岩相同；但為片狀組織，則與花崗岩不同。	或稱砂岩，屬沉積岩類，是砂粒由膠結物膠結成塊的碎屑岩，砂粒或圓形或帶稜角。	他的成分為二氧化硅，是錐狀及柱狀的結晶體。	由細微的石英末而成的，呈黃褐色，性不黏稠，每有垂直分割性，而易造成斷崖的傾向。	是光滑圓形的漂礫岩。	是含有多量雲母砂。	也稱黏土岩，是由微細黏土質分解物所成，或為一種變硬的黏土。	也稱閃綠石，屬凝結岩類，成粒狀的組織，呈灰色或綠灰色。	屬噴出岩類，色呈暗黑，質很緻密，他的比重很大，驟視之好像鐵一樣。

黏板岩	此種岩石的板狀組織，非常顯明，且很堅硬，纖維密，呈灰色或黑色，是由泥土沈澱而成，可做石板、石硯等物。
赤砂岩	是含有氧化鐵而呈赤色的砂岩。

頁岩	是黏土固結而成的薄板狀岩石，層狀分明，顏色因所含雜質不同，而有灰色、紅色、綠色等。
硅板岩	由石英、綠石、硬石、英、成、所以也試金石的。亞細亞的板狀的，炭素等物，多用此岩來試。

民國三十六年十月發行
民國三十六年十月初版



初中
適用中華本國地理 (全四冊)

◎ 第一冊定價國幣一元六角

(郵運匯費另加)

編者 葛綏成

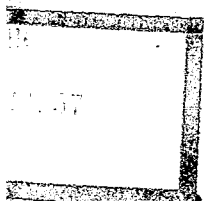
發行人 李虞杰
中華書局股份有限公司代表

印刷者 中華書局永寧印刷廠
上海澳門路八九號

發行處 各埠中華書局

(一三四九一)

49722
(15)



(15191)