



海東金石苑

元

子 10
3853
1

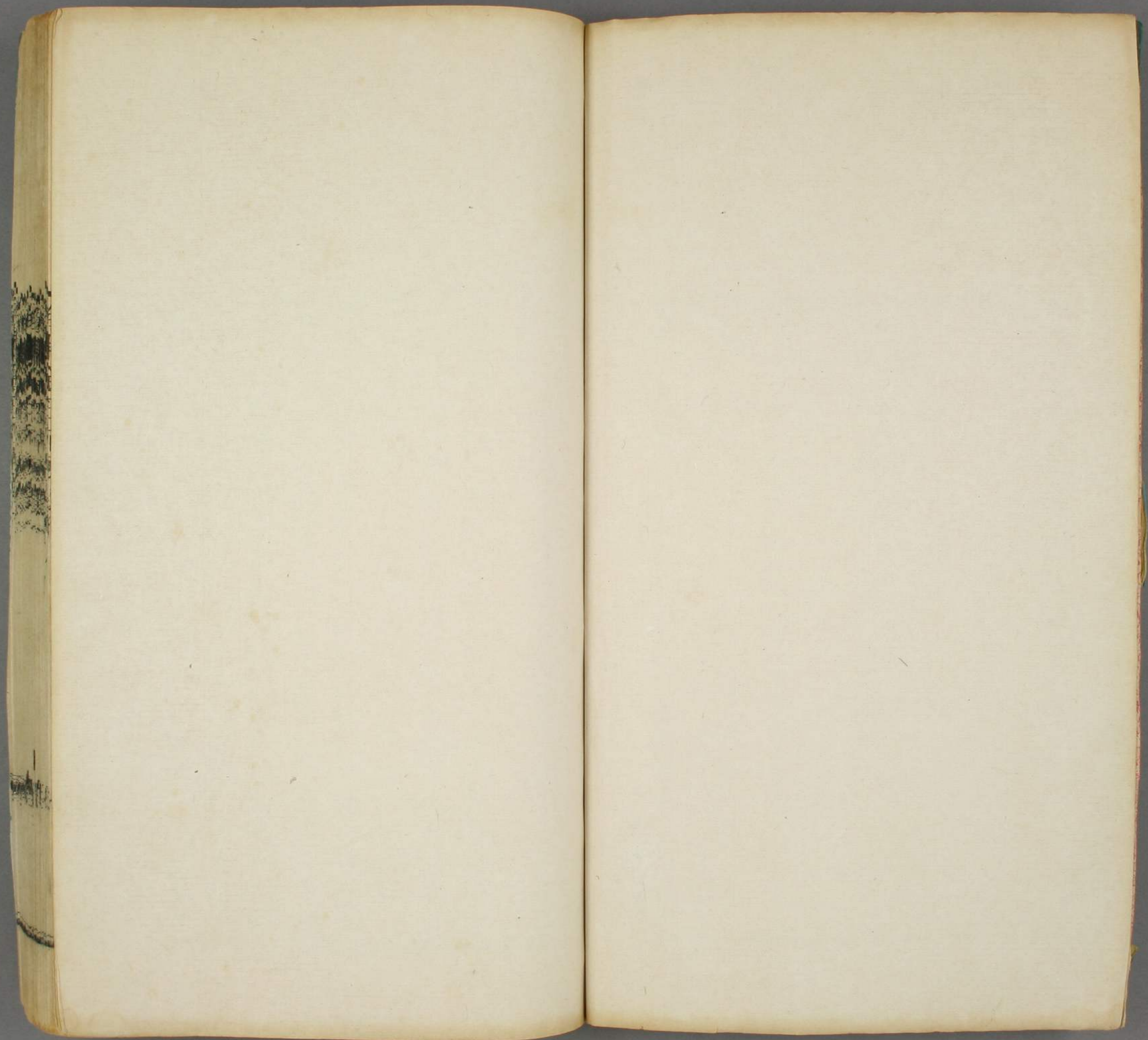


東武劉氏箸錄

濠東金石苑

二銘州堂校刊

昭和十六年九月一日
市島謙吉氏贈



門子10
號3853
卷1

海東金石苑題辭

粵稽箕子封於朝鮮漢撫三韓唐平百濟文章肇盛新

羅有異乎扶餘詩禮相傳高麗亦別於獫狁真德獻太

平之頌舊唐書永徽元年真德大破百濟遣金春秋子

越王成新義之書五代史高勾麗知文字喜讀儒林森

立乎帶方釋教遠興乎震旦自古稱君子之國迄今猶

文物之邦爰有雲石趙君趙雲石名寅永字義卿朝鮮

石癖於書林中晤之出行篋所攜東碑數十竹林繼美

種悉以見餉嗣後每遇鴻便必有金石之好道光山泉金

庚寅春日阮名秉龜字景寶亦有金石之好道光山泉金

子金山泉名命喜道光癸未來棠棣齊名山泉長兄秋

曾於庚午來都謁見翁覃溪阮雲臺諸先生其學富縹

經術文名為朝鮮一時之冠曾手拓古碑寄余

海東金石苑

夏辛序

一

細誼敦縞紆雅慕中華之教欲觀上國之光鳴水春寒
 鳳城曉霽郵程攬勝歷盡萬二千峯趙秀三謂余日一
路來多山歷過一
 萬二千 石墨凝香攜來百三十卷相逢傾蓋文字結於
 奇緣持贈探囊金石投夫雅契歐陽集古嗜好同君漢
 上題襟風流追昔報之以北堂籤帙惠我以東國琳瑯
 菟郡殘卑剔遍繡苔碧蘚雞林片石拓以繭紙螺丸窮
 菟自六代以來遠溯至千年而上海東金石自陳光大
二年始至明洪武二
 十八 麥宗之巡方有記松嶽之祀典攸隆真興王巡狩
祀松嶽碑記
 案東國通鑑新羅真興王名 蘇定方偉績勒銘案扶餘
縣志
 南二里建有石塔刻字云大唐平百濟碑銘顯慶五年 劉
 八月建賀遂亮撰權懷素書蓋蘇定方紀功碑也
 仁願豐功紀頌按扶餘縣志北三里
有唐皇宸翰幾

銷竹嶺之烽晉與法寺忠湛大師碑高麗太祖王建撰
崔允光集唐太宗文皇帝書明萬曆壬辰遭
 倭寇之亂倭奴車載以東至竹嶺碑斷為二乃挈其一
 以去今存殘石二片亂定後守臣仍曳還於原州俗名
 為半 薛氏祠壇永奠紺山之麓薛仁貴祠壇碑在積城
縣古新羅七重城紺岳
 折碑 古陵額篆三五字亦可珍新羅太宗武烈王金春秋
陵碑金仁問書碑已久泐
 今止存篆 舊墓畫圖十二神其有象角干墓掛陵俱有
畫刻於石為十二
 額數字 時生肖神象每一 聲聞百里奉德鐘鳴奉德寺銅鐘按
高麗史地理志
 神手執一兵器 新羅恭惠王金乾運鑄銅鐘重十二萬斤撞之聲梵唱
 聞百里命金弼奚銘之時唐大曆六年十二月也
 諸天華嚴經泐華嚴經殘石在
六面塔文多剝蝕寺六
 面小浮屠石幢唐時所建今 三川寺句掇崎零三川寺
大智國
 拓本字多滂漉幾不可讀 師殘碑李靈幹撰今斷損止 雙谿石門肇窠傅崔公之
 存大小十六石不能句讀 遠書字徑二尺許致遠事蹟詳後 登藏麟角碎金

集右軍之書新羅蓋藏寺碑高麗麟角寺碑寫額於白

蓮社前金生望重元白蓮社大字額金生書按金生唐貞

十猶操筆不休行草題名於丹書岩上花郎譽高三日

皆入神見三國史傳南石行六字攷真興王三十七年

始置花郎其徒日眾其學望重者用之此永郎即其

也小兄故號猶存其高句驪故城刻字金秋史蒐得之據

所刻當時縣令有大相舊官未改新羅高麗俱有大有

之千里駒之染翰按釋坦然俗姓孫氏年九歲解屬文

蓋大祭真樂公文即坦然三日浦之埋香三日浦有埋

二年修文殊院記案李資元字真精李子淵之子性聰

立文殊院居之仇落成屬金富軾為文後棄官入清平山

記之而釋坦然書之皆一時名筆也遍光先覺無為

有先覺大師遍光塔碑晉開運助圓悟真禪院朗圓大

三年五月崔彥擣撰柳熏律書

師悟真塔碑銘崔彥撰仇足達書白月栖雲石南山

晉天福五年七月建未詳其所在白月栖雲寺朗空

大生書在慶尚道塔碑銘崔仁滾撰釋端目集慈燈法鏡

淨土寺法鏡大師慈燈塔碑銘崔彥撰具足葆光聖

達書晉天福八年六月建在忠州崔開天山葆光聖

住智遠工擲地之辭聖住寺朗慧大師葆光塔碑銘崔

在唐昭宗時在斷俗神行靈業擅倚天之筆智異山斷

忠清道藍浦縣撰釋靈業書唐元和八年九月建慈恩

禪師碑金獻貞牧靈業書品與致遠金生相伯仲慈恩

元化追乃孝思天禧五年七月建高麗顯宗建此寺以

祀祖妣在京畿道宏慶奉先祈茲福德記崔冲撰白元

開城府靈鷲山宏慶奉先祈茲福德記崔冲撰白元

永野遼太平六年四月建在稷山縣素彼富軾改撰靈

通之碣彦冠山靈通寺大覺國師碑銘金富軾撰吳廣

碑不工其門人密白王如退之壓倒文昌而彥卿補成

復命金富軾改撰此碑

海東金石不列 直辛序

普照之碑 寶林寺普照禪師靈塔碑銘金穎撰金蓮書
 九月建在全羅道 如憲聖續書孟子義天來宋而求竺
 長興府迦智山 典海東傳始祖之燈
 義天釋也避宋哲宗諱以字行
 寺會入宋求法宋神宗優待命楊傑伴遊金山至杭州
 傳天台教至今杭州有高麗寺即以此得名歸來得金
 藏佛經攜歸本國天台一教稱孤雲入唐而登制科准
 為始祖宣和七年卒贈諡大覺
 南佐侍中之幕 崔致遠字孤雲年十二隨海船入唐求
 侍御史為高駢幕府光啟元年歸國官翰林學士出為
 太山守後隱伽耶山卒配享文廟諡文昌侯新羅文學
 之盛實始於崔當時社開松廣山有真覺國師碑李奎
 碑記多其書撰也
 報撰宋端平元年十二月寺建桐華八公山有宏真國
 師尊碑金暉撰金恂書元大德二龍頭之鐵幢斯鐫頭
 年十月建暉與恂皆一時名手
 寺有鐵幢峻豐壬戌二月建金遠撰并書案居頓寺碑
 稱圓空大師於後周廣順造曦陽山峻豐二年次國清

寺開寶元年知道場功德事是峻豐偽號在廣順開寶
 之間其間太歲壬戌當是宋太祖建隆三年案東國通
 鑑高麗光宗王昭十五年甲子始行宋年號則乾德二
 年也乾德二年以前後周以亡之後當有僭號峻豐而
 東鑑高麗史均失載之鳳尾之石鐘乃叩翁石鐘碑有
 藉此洵足以廣異聞
 鳳州牧括地則妙香靈鷲普賢寺碑金皇統元年七月
 金富軾撰夕公裕書并紀元則光德峻豐大安寺廣志
 有碑陰記靈鷲山見前
 撰光德二年七月建案光德亦高麗
 光宗王昭僞號在宋初峻豐詳前
 或歲月之無稽碑
 有數種無攷古竟同乎疏仵或姓名之已泐 東碑有數
 姓名存疑有似乎郭公鉅製鴻裁網羅悉備吉光片羽
 蒐括靡遺若乃奉使鈔秘閣清燕之篇同文輯大藏移
 安之記 宣和奉使高麗國經載有清燕閣記宋政和七
 有大藏移安記元大德十年昌林表利曾經松雪品題
 建閣漬撰金恂書今俱未見

昌林寺碑金生書趙文敏跋云字畫深有靖國鐫詩述
 典型雖唐人名刻無以遠過之也今失之靖國鐫詩述
 自櫟翁記載李齊賢櫟翁碑說云靖國安和寺歎瑤華
 之莫覩惜榛莽之久湮至於伽耶七言尤菴之追書弗
 取伽耶山紅流洞有崔孤雲七言詩一首陟州一頌眉
 叟之繆篆須芟陟州東海頌許穆撰并篆書穆字眉帖
 雙鈎而玩供臨池不存其目海東名人法帖一帙乃其
 箴刊木而飄從絕島未列于編國朝善君所集刊于石者
 來者島中漂鑒別宜精翦除貴當撫彼陳迹擴我異聞孫穆
 之類事難詳徐兢之圖經可續窗前燈右古色古香研
 北花南奇文奇事實不啻枕中之秘洵足稱海外之珍
 錄其全文綴以數語楷手精贍乎不律苔牋遠購乎美

濃所藏東碑俱屬鈔胥以精楷寫迺參妙諦於文字禪
 海東金石多釋亦命嘉名為金石苑著一編名金石苑
 今是書亦名為金石苑庶以慰我嗜奇之癖好古之情
 而首以海東二字別之

云爾燕庭自題

燕庭今歐陽千卷藏金石奎光照眉宇嗜古成痞碧剔
 秦風漢雨臨姬碣禹畫編摩厥有書尙嫌寰宇窄象罔
 求海珠旁蒐窮獺貊荒碑抉苔蒼殘幢劔鐵赤鑿藏集
 換鵝興法存返璧蜿蜿遲潮字熊熊白蓮額千禩滌羅
 麗百編徵儒釋秋金雲趙雲良同好撫拓無今替嘉
 貺替縞紵萬里憑重譯含咀遍侯鯖補綴類狐腋愛奇
 擴異聞闡幽恐泯迹繕寫付鈔胥烏絲蠻牋白複壁供

海東金石錄 卷一 是書
秘玩一部當典冊文物斯爲盛賴免青邱僻鯁生藉流
芳幸作燕南客客臆識韻語黃花澹將夕
道光十一年小春月念三朝鮮李惠吉識

海東金石苑卷一

目錄

陳新羅眞興王巡狩碑

高句驪故城石刻

唐平百濟碑

唐劉仁願紀功碑

唐新羅太宗武烈王碑額

唐新羅文武王陵碑

唐新羅神文王陵石刻字

唐新羅白蓮社大字額

唐新羅奉德寺鐘銘

海東金石苑

卷一

目錄

唐新羅神行禪師碑
 唐新羅寶林寺普照禪師碑
 唐新羅雙谿寺眞鑒禪師碑
 唐新羅柏栗寺小浮屠六面幢

陳新羅眞興王巡狩碑

石高四尺餘廣二尺二寸有十一行
 行存字數多寡不等字徑寸正書

眞興大王及衆臣等巡狩祀松嶽之碑記

令甲兵之 元元
 無霸主效修
 祀嶽之時 王

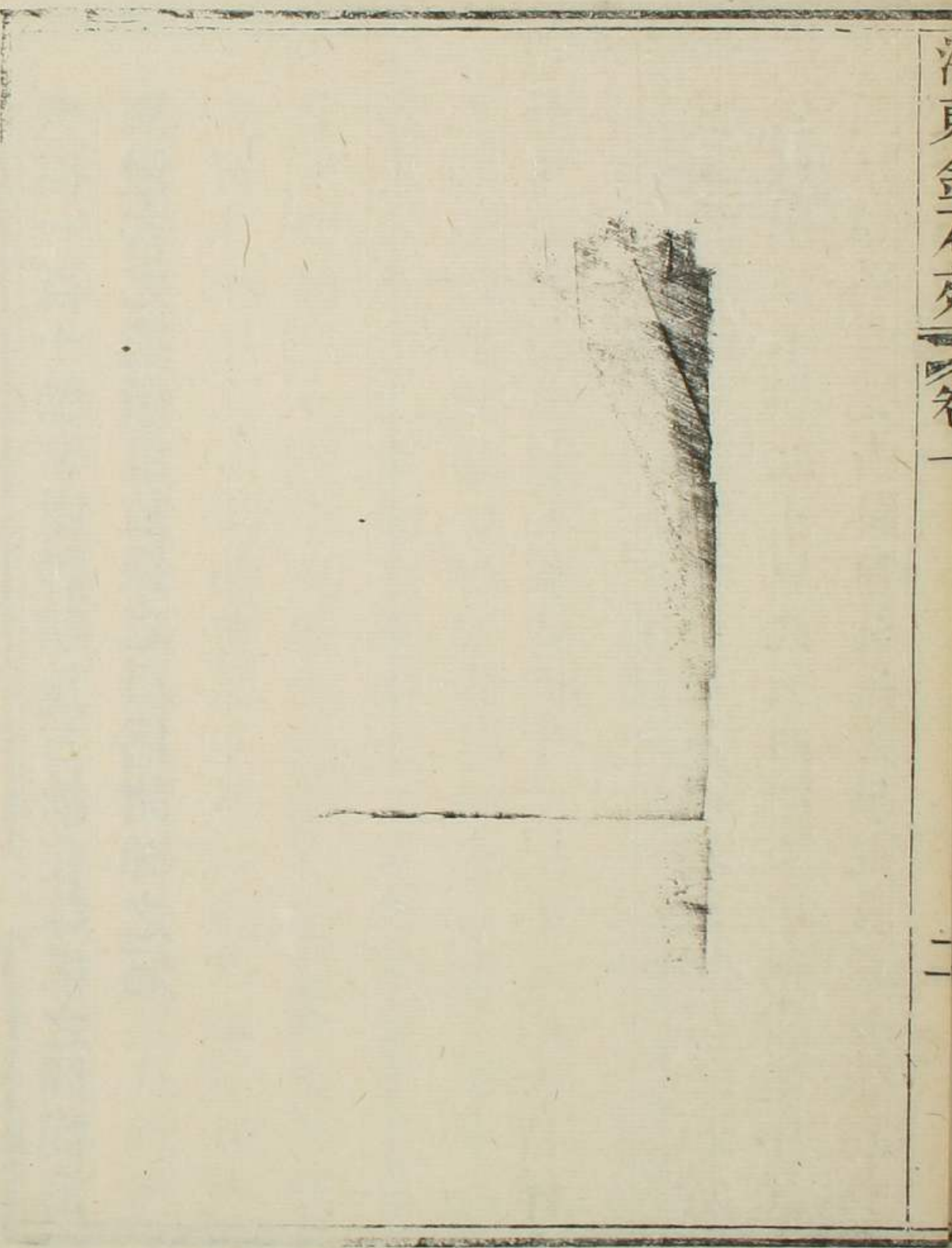
耀德不廢兵故
 是巡狩
 復可加

見道人 君

大千內大智 智大奈
 大智及干 智大奈
 光則指 空幽則承
 巡狩見 心心 刊石
 無霸主效修
 祀嶽之時 王
 如有忠信精誠
 路過 城陟谷
 乃詠辭
 過下南川窮正沙
 屈 次奈
 立所造非世命
 記我万代名

海東金石錄 卷一
右碑在朝鮮京畿道揚州古濟北漢山州地石蝕字
殘約略可見攷東國通鑑真興王爲法興之子名彡
麥宗立於梁大同六年七月薨於陳大建八年八月
享國三十七年奉佛甚勤末年剃髮披僧衣自號法
雲住永興寺鑑述其事蹟甚詳而巡狩百濟則失載
之藉此以補其缺又按新羅無僭稱元號之事惟法
興王於二十二年始自稱建元元年真興王十二年
改元開國三十三年又改元鴻濟而已是碑雖無紀
元可攷然其爲六朝時真興王巡狩祀松嶽所刻無
疑嘉慶戊寅春日雲石手拓見餉并云向無箸錄者
昨歲偕金秋史始蒐得之屬存六十八字今諦審之

竟得一百十餘字書體醜茂古拙在篆楷之間洵海
東最古之遺蹟也故錄之以爲諸碑之冠



高勾驪故城石刻

石高七寸廣一尺一寸四分
字徑寸七行行三四字不等

己丑年五月廿一日自此以下向東十二里物省小兒
俳□百頭□節矣

又一種

金正喜樵本高九寸廣四尺三寸
字徑三寸十二行行二字

己丑年五月廿八日始役西向十一里小兒相夫若侔
利造作

此刻出於丙戌今六十四年不可復覓又得一石於
外城烏灘下與此小異此云西向彼則向東也小兒
二字知為勾驪古跡無疑補書於此此己丑當為長

壽時後一千三百八十一年金正喜書

唐平百濟國碑銘

石高五尺二寸五分廣四丈六尺一百十七行前七
十九行行十六字後三十八行行二十十字字徑一寸
五分正書額高二尺廣一尺二寸行四字字徑三寸五分篆書

大唐平百濟國碑銘

顯慶五年歲在庚申八月己巳朔十五日癸未建

洛州河南權懷素書

原夫皇王所以朝萬國制百靈清海外而舉天維宅寰
中而恢地絡莫不揚七德以馭遐荒耀五兵而肅邊徼
雖質文異軌步驟殊塗揖讓之與干戈受終之與革命
皆載勞神武未戢佳兵是知泗水挺祆九襄遂戮洞庭
構逆三苗已誅若乃式鑒千齡緬惟萬古當塗代漢典

海東金石錄 卷一
午承曹至於任重鑿門禮崇推轂馬伏波則鑄銅交阯
寶車騎則勒石燕然竟不能覆鯁海之奔鯨絕狼山之
封豕況丘樹磨滅聲塵寂寥圓鼎不傳方書莫紀蠢茲
卉服竊命烏洲襟帶九夷懸隔萬里恃斯險阨敢亂天
常東伐親隣近違 明詔北連逆豎遠應臬聲況外
棄直臣內信祆婦刑罰所及唯在忠良寵任所加必先
諂倖標梅結怨杼軸銜悲我 皇體二居尊通三表
極珠衡毓慶日角騰輝揖五瑞而朝百神妙萬物而乘
六辯正天柱於西北迴地紐於東南若夫席龍圖褒鳳
紀懸金鏡齊玉燭拔窮鱗於涸轍拯危卵於傾巢哀此
遺眡憤斯兇醜未親吊伐先命元戎使持節神丘嶠夷

馬韓熊津郡一十四道大總管左武衛大將軍上柱國
邢國公蘇定方曩遠構於曾城派長瀾於委水叶英圖
於武帳標秀氣於文昌架李霍而不追俯彭韓而高視
趙雲一身之膽勇冠三軍關羽萬人之敵聲雄百代捐
軀殉國之志冒流鏑而逾堅輕生重義之忱 騎而
難奪心懸冰鏡鬼神無以祕其形質過松筠風霜不能
改其色至於奮 撫邊夷慎四知去三惑顧冰泉以
表潔 霜柏以凝貞不言而合詩書不行而 家邦將
白雲而共爽與青松而競嶠遠聞風咸有慙德副大總
管冠軍大將軍 驍衛將軍上柱國下博公劉伯英
上 負廊廟之才 將相之器言爲物

範行成士則詞溫布帛氣馥芝蘭績著旗常調諧鍾律
重平生 輕尺璧於寸陰破隗之勳常 不足平

之策口未涉言副大總管使持節隴州諸軍事隴州

刺史上柱國安夷公

舉雄圖 六藝通

三略

能令魏軍止渴無勞

副大總管左領軍將軍金

溫

雅器識沈毅無小人之細行有君子之高風武既止戈
文亦柔遠行軍長史中書舍人典行儀雲翹吐秀日鏡
揚輝風偃摺紳道光雅俗鑒清許郭望重荀裴辯箭騰
飛控九流於學海詞鋒發穎掩七澤於文瀾鍾太傅之
深謀未堪按轡杜鎮南之遠略何可扶輪或遷鳳池或

清鯨壑邢國公運祕鑿總驍雄陰羽開偃月之圖陽文
含曉星之氣龍韜豹鈴必表於情源園女黃公咸會於
神用況乎稽天蟻聚翻地蜂飛類短狐之含沙似長虵
之吐霧連營則豺狼滿道結陣則梟獍彌山以此兇徒
守斯窮險不知懸縷將絕墜之以千鈞累碁先危壓之
以九鼎於時秋草衰而寒山淨涼颺舉而殺氣嚴逸足
與流電爭飛疊鼓共奔雷競震命豐隆而後殿控烈缺
以前驅沴氣妖氛掃之以戈戟崇墉峻堞碎之以衡牙
監行軍總管右屯衛郎將上柱國 驍衛右一軍總管
使持節淄州刺史上柱國 元嗣地處開河材包文武
挾山西之壯氣乘冀北之浮雲呼吸則江海停波嘯咤

則風雷絕響岫夷道副總管右武侯中郎將上柱國曹
 繼叔久預 經綸備嘗艱險異廉頗之強飯同充國之
 老臣行軍長史岐州司馬杜爽質耀璿峯芳流桂畹追
 風箭電騁逸轡於西海排雲擊水搏勁翮於南溟驥足
 既申鳳池可奪右一軍總管宣威將軍行左驍衛郎將
 上柱國劉仁願資孝為忠自家刑國早聞周孔之訓晚
 習孫吳之書既負英勇之才仍兼文史之道邢國公奉
 緣 聖旨委以斑條 金如粟而不窺馬如羊而
 不顧右武衛中郎將金良圖左一軍總管使持節沂州
 刺史上柱國馬 鐵石之心各勵鷹鷂之志
 三河之勁卒捻六郡之良家邢國公上奉 神謨

專節度或發揚蹈厲或後勁先鋒出天入地之奇千變
 萬化之致 之妙電發風行 英聲載路

國公仁同博濟恩甚投醪逆命者則肅之以秋霜歸
 順者則化之以春露一舉而平九種再捷而定三韓降
 宏之尺書則千城仰德發魯連之飛箭則萬里銜恩

及太子隆自外王餘孝一十三人并大首
 領大佐 成以下七百餘人既入重關
 並就擒獲 戴以牛車佇薦司勳或獻

清廟仍變斯獷俗令沐宏猷露冕寒 先 烹鮮
 製錦必選賢良庶使剖符績邁於龔黃 高於卓
 魯凡置五都督卅七州三百五十縣戶廿四萬 六百

廿萬各齊編戶咸變夷風大書觀所以旌其善

勒辭鼎銘景鐘所以表其功陵州長史判兵曹賀遂亮

濫以庸才謬司文翰學氣風雲職號將軍願

與廉頗之列官稱博士猶賈之衡不以衰容猶

戈外九曜歸之

居乃筆成

大海桑田同天永久洲移鬱島與日月而長懸

其曰悠悠遂古化權輿

穀飲鶉居以結以或畋或漁

爰及三五代非一主揖讓唐虞革命湯武

均九土屢擾干戈式清區宇西

粵我聖皇道叶穹蒼鏡千古

遠徼遐哉大荒咸稟正朔無疆三

光叛換澤國憑凌水鄉天降飛將豹蔚龍驤弓含月影

劍動星芒貌貅百萬電舉風揚前誅蟠木到扶桑冰

銷夏日葉碎秋霜赳赳伍營明明號令仰陳廟謨俯齊

軍政風嚴草衰日寒江淨霜戈夜動

勁巨猾授首逋誅請命邊隅

嘉樹不翦甘棠在詠花臺望月貝殿

刊茲寶用紀殊功拒天以示固橫地軸以

無窮

右碑在朝鮮忠清道扶餘縣百濟唐顯慶五年八月

賀遂亮撰權懷素書篆額案扶餘縣志縣南二里有石塔刻云大唐平百濟碑銘蓋蘇定方紀功碑即謂此碑也蘇定方唐書有傳

唐劉仁願紀功碑

石高七尺五寸廣二尺二寸二分十二行
行六十五字字不等字徑九分正書

蓋聞龍御衢天必藉風雲之力聖人膺運亦待將帥之功方邵於衛霍馳聲於強其能繼詠者惟

有劉將軍乎君名仁願字士元雕陰大斌人也干土

開家建煥於東國分茅錫壤王孫杖節於北疆三

楚盛其衣襟六郡稱其軒冕分枝布葉可略而言高祖

散騎常侍遠將軍徐州大中正彭城穆公屬魏

室網朱陵虐東京喪西遷陪奉鑾輿從居關內

尋除鎮北大將軍持節都督河北諸軍事綏州刺史因

官食仍居之鼓北州之望曾祖平

鎮北大將軍朔方郡守綏州刺史上開府儀同三司襲
爵彭城郡開國公祖懿周驃騎大將軍儀同三司隨使
持節綏州諸軍事綏州總管 州刺史彭城郡開國公
父大俱 皇朝使持節同綏二州總管兼四州諸軍
事綏州刺史尋遷都督在武衛將軍右驍衛大將軍勝
夏二州道行軍總管冠軍大將軍領軍大將軍上柱國
別封封彭城郡開國公並桂馥蘭芬金貞玉朗名高大
樹譽著詞林珪璋闕閱見於斯矣君 河海資靈嶽
瀆牆宇凝峻孝敬曰躋命偶昌期逢時遇主欽明啟運
光宇普天文皇乃聖乃神乃文乃武并吞六合席卷八
荒博訪羣材用康大夏英髦特達幽顯必臻君以地蔭

膏腴門承勳業令問之譽僉議攸歸起家爲宏文館學

士 衛 旅力 健膽氣過人嘗

從出遊手格猛獸 太宗深歎異之

特加賞賜卽降殊恩詔入仗內供奉貞觀十九年 太

宗親馭六軍省方遠碣千乘雷動萬馬雲屯 邇

集下高麗賊臣蓋蘇文獨生攜貳鳩聚亡命招納姦回

囚其君長舉兵稱亂 鳩眾敢抗王師皇赫斯怒龔

行天伐兵鋒初到若火 其 東蓋牟 一城

匡 新城安地等三郡虜其大將延壽惠真俘其

甲卒一十六萬君身預戎旃日奉羈勒前茅後殿每陣

先登摧強陷堅同於拉朽戰勝功定 揮

賜物乘馬一匹銀

弓一張大箭三百

隻並是供奉

御仗特加褒異遼東行還累前

功加

超拜上柱國右武衛領飛

騎黎陽縣開國公擢授右武衛鳳鳴府左果毅都尉

壓領門長上廿一年任行軍子總管隨英國

公李勣經略延陀并迎接車溥安撫九姓鐵勒行遷改

授右郎將依舊廿二年又任子總管向遼東經略

事除名其年更授右武衛通府果毅都

尉廿三年太宗宮車晏駕宗廟社稷

不可一日無

儲皇諒闇纂戎繼極

周邦雖舊厥政惟新凡百庶官勉修其

職君以勇略見知材明被用未踰朞月又蒙今上驅使永徽二年更入鐵勒撫慰行勅簡

折衝果毅宏明堪統領者隨機處分君受經略頻度

遼東葱山道行軍子總管隨盧國公程知節討賀魯

還從幸洛陽顯慶元年遷左驍衛郎將二年應詔舉文

武高第升進三階後命鐵勒安撫四年入吐谷渾及吐

蓀宣勞五年授岫夷道行軍子總管隨邢國公蘇定方

平破百濟執其王扶餘義慈并太子隆及佐率以

下七百餘人自外首領古魯都大秦武進扶餘生受

延爾普羅等並見機而作立功歸順或入趨關或

外合境遺黎安堵如舊設官分職各有司存

卽以君爲都護兼知雷鎮新羅王金春秋亦遣少子
泰同域固守雖夷夏有殊長幼懸隔君綏和接待恩若
弟兄功業克就蓋由於□然 周武平殷商奄紀叛漢
定西域疏勒被圍餘風未殄人懷草寇蠻貊之俗易動
難安況北方逋寇元來未附旣見雕戈東邁錦纜西浮
妖孽侏張仍圖返逆卽有僞僧道琛僞將李鬼室福信
出自閩菴爲其魁首招集狂狡堡據任存蜂屯狼起彌
山滿谷假名盜位並號將軍隳城破邑漸入中部堙井
刊木壞宅焚廬所過殘滅略無遺進凶威旣遏人皆脅
從布柵連營攻圍雷鎮雲梯俯瞰旁通擊石飛決星奔
雨落晝夜連戰朝夕

然高枕

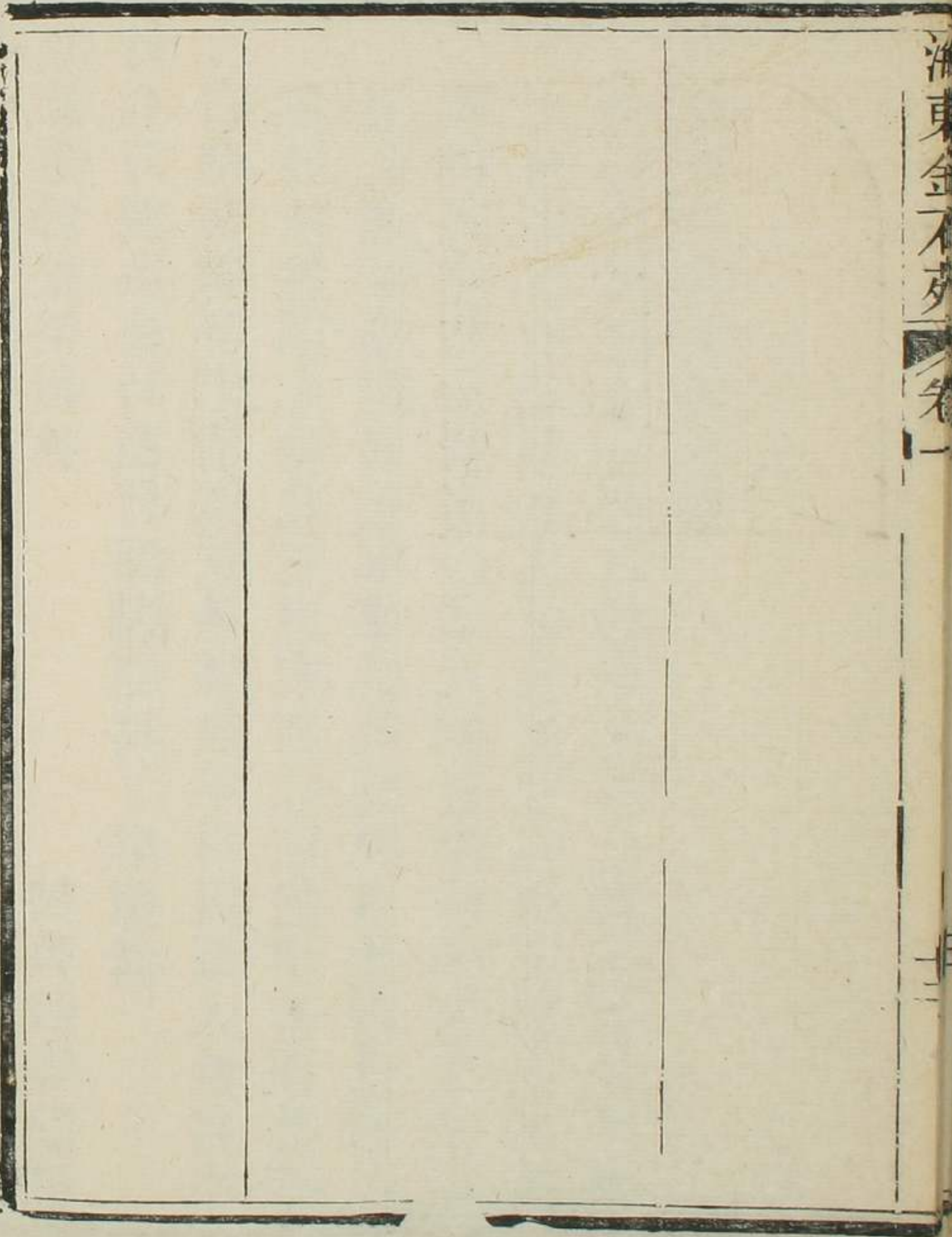
不與爭鋒堅甲利兵

其弊賊等曠日

持久力竭氣衰乃陰行間諜際其

卒墮構

右碑在朝鮮忠清道扶餘縣無年月書撰人姓名亦
無攷扶餘縣志縣北三里有劉仁願紀功碑卽此碑
也仁願新舊唐書俱無傳其征高麗事蹟附見劉仁
軌傳與碑文所敘正合案元和姓纂雕陰唐左武衛
大將軍綏州總管義成公大俱晉右賢王豹之後綏
州代爲酋望大俱卽仁願之父而仁願之曾祖午祖
懿均可補姓纂之略



唐新羅太宗武烈王陵碑額

額字高一尺三寸廣一尺二寸行四字字徑三寸篆書



右碑佚止存此額在朝鮮慶尙道慶州府故雞林新羅國都金仁問撰書并篆額案新羅太宗武烈王金春秋唐龍朔元年六月薨年五十九仁問即武烈王次子七入唐宿衛授輔國大將軍上柱國臨海郡開國公左羽林將軍武后延載元年四月卒於唐武后命司禮寺陸元景送柩歸新羅追贈角干

唐新羅文武王陵殘碑

第一石存一十二行行存八字至二十字不等正書

國新羅文武王陵之碑

及殮國學少卿臣金

通三後兵殊

口口口口口口配天

統物書野經圻積德

派鯨津氏映三山之闕東拒開梧之境南鄰口桂之

間盡善其能名實兩濟德位兼隆地跨八夤勳超三

君靈源自夔繼昌基於火官之后峻構方隆由是克

馬口口十五代祖星漢王降質圓穹誕靈仙岳肇臨

大王思術深長風姿英拔量同江海威若雷霆口地

簡口之德內平外成光大之風邇安遠肅口功盛

挹口舍謙乃聖哲之奇容恩以撫人寬以御物

口口口峯而疏幹契半千而誕命居得一以

恬口輔質情源湛湛吞納口口襟口

之訓姬室拜椅梓之

第二石存二十八行
存二字至十六字不等

奉教撰

匡時濟難應神

靈命

承白武仰

接黃龍駕朱蒙

我新

巍蕩蕩不可得而稱者

枝載生英異稔侯祭天之亂傳七葉以

以對王欄始蔭祥林如觀石紐坐金輿而

方卷蹟停烽罷候萬里澄氛克勤開

於將來曼粹凝貞垂裕於後裔

知其際承德者咸識其隣聲溢間河

照惟幾於丹府義符性興洞精鑒

握話言成範容止可觀學綜古

大唐太宗文武聖皇帝應鴻社

宮車晏駕過密在辰以口

舜海而霑有截懸堯景以燭無垠

著□□□而光九列掌天府以

感通天使息其肯蘋安然利涉

近違鄰好頻行首畿之謀外信

熊津道行軍大總管以君王

列陣黃山蝟聚鴉張欲申距

至賊都元惡泥首轅門佐吏

三年而已至龍朔元年

所寶惟賢為善最樂悠仁

朝野懽娛縱以無為無

貺更興泰伯之基德

之風北接挹婁蜂

詔君王使持節
軍落於天上旌
之謀出如反手巧

第三石存二十行行存
八字至十四字不等

丸山有紀功之將以
直九合一匡東征西
宮前寢時年五十六
牧哥其上狐兔穴其傍
燒葬卽以其月十日大
妣 天皇大帝
王禮也 君王局量
國之方勤恤同於八政

貝歸乃百代之賢王寔千
清徽如士不假三言識駿

而開沼髣髴濠梁延錦石以
之賓聆嘉聲而霧集爲是朝多
卽入昇忘歸射熊莫返太子雞
丹青洽於麟閣竹帛毀於芸臺
蘇下拜之碣迺爲銘曰
域千枝延照三山表色盛德遙傳
允武允文多才多藝憂人吞蛭尊
威恩赫奕茫茫沮穢聿來充役蠹
雄赤鳥呈災黃熊表崇俄隨風燭忽
滅粉骨鯨津嗣王允恭因心孝友冈

第四石存七行行存
三字至十四字不等

侍星精

道德像棲梧

九伐親命三軍

欽風丹甌屢出黃口鎮空

命凝真貴道賤身欽味釋口葬以積薪

鴻名與天長兮地久

廿五日景辰建碑

大舍臣韓訥儒奉

右碑在朝鮮慶尙道慶州府善德王陵下唐開耀元年金口
撰名缺韓訥儒書碑斷損今存殘石四片案東國通鑑新
羅文武王金法敏武烈王長子龍朔二年立開耀二年七月
薨諡曰文武在位二十年

唐新羅神文王陵石刻字

右石刻一字在朝鮮慶尙道慶州府年月無攷當是
周武后長壽間立案神文王名金政明字日煥文武
王長子長壽二年七月薨

海東金石錄卷一
唐新羅白蓮社大字額

右石刻在朝鮮全羅道康津縣萬德山年月無攷金
生書金生唐貞元時人事實詳後朗空大師碑跋

唐新羅奉德寺銅鐘左右畫像





唐新羅奉德寺鐘銘

銘高二尺五寸五分廣四尺四寸
四十六行行三十四字字徑五分

聖德大王神鐘之銘

朝散大夫兼太子朝議郎翰林郎金弼奚奉教撰

夫至道包含於形像之外視之不能見其原大音震動
於天地之間聽之不能聞其響是故憑開假說觀三貞
之奧載懸舉神鐘悟一乘之圓音夫其鐘也稽之佛生
則驗在於剎賦尋之帝鄉則始制於鼓延空而能鳴其
響不竭重為難轉其體不褻所以王者元功克銘其上
羣生離苦亦在其中也伏惟 聖德大王德共山河
而并峻名齊日月而高懸舉忠良而撫俗崇禮樂而觀

海東金石錄卷一
風野務本農市無濫物時嫌金玉世尚文才不意子靈
有心老誠四十餘年臨邦勤政一無干戈驚擾百姓所
以四方鄰國萬里歸賓惟有欽風之望未嘗飛矢之窺
燕秦用人齊晉替霸豈可并輪雙轡而言矣雙樹之期
難測千秋之夜易長宴駕已來于今三十四年也頃者
孝嗣景德大王在世之日繼守丕業監撫庶機早隔
慈規對星霜而起戀重違 嚴訓臨闕殿而增悲追遠
之情轉悽益魂之心更切敬拾銅一十二萬斤欲鑄大
鐘一口立志未成奄爲就世今我 聖上行合祖宗意
符至理殊祥異於千古令德冠於當時六街龍雲蔭酒
於玉階九天雷鼓震響於金闕草木之林離離乎外境

非煙之色煥煥乎京師此則投茲誕生之日應其臨政
之時也仰惟 大君恩若地平化黔黎於仁教心如天
鏡獎父子之孝誠是知朝於元舅之賢夕於忠臣之輔
無言不擇何行有愆乃願遺言遂成宿意爾其有司辨
事工匠盡模歲次大淵月惟大呂是時日月借暉陰陽
調氣風和天靜神器化成狀如嶽立聲若龍吟上徹於
有頂之巔潛通於無底之下見之者稱奇聞之者受賜
願茲妙因奉翊尊靈聽音聞之清響登無說之法筵契
三明之勝心居一乘之眞境乃至瓊萼之叢共金柯以
永茂邦家之業將鐵圍而彌昌有情無識慧海同波咸
出塵區并昇覺路臣弼奚文拙無才敢奉 聖詔貸班

海東金石錄卷一
超之筆隨陸佐之言述其願旨銘記于鐘也

翰林臺書生大奈麻金 書

其詞曰

紫極懸象 黃輿啟方 山河鎮別 區宇分張 東
海之上 眾仙所藏 地居桃壑 界接扶桑 爰有
我國 合爲一鄉 元元聖德 曠代彌新 妙妙清
化 遐邇克臻 將恩被遠 與物均霑 茂矣千葉
安乎萬倫 愁雲忽脫 慧日無春 恭恭孝嗣
繼業于機 治俗仍古 移風豈違 日思嚴訓 常
慕慈輝 更以修福 天鐘爲祈 偉哉我后 感德
不輕 寶瑞頻出 靈符每生 主賢天佐 時泰國

平 追遠惟勤 隨所願成 乃顧遺命 于斯寫鐘

神人獎力 珎器形容 震威暘谷 清韻朔峯

聞見俱信 芳緣允鍾 能保魔鬼 救之魚龍 圓

空神體 方現聖蹤 永是鴻福 恆恆轉重

翰林郎級浪金彌奚奉 詔撰

待 詔大麻奈 書

檢校使兵部令兼殿中令司馭府令修城府令監四
天王寺府令并檢校眞智大王寺使上相大角干臣
金邕

檢校使 政臺令兼修城府令檢校感恩寺使角干
臣金良相

副使執事

郎阿浪金體信

判官右

館 級浪金 得 判官級浪金

判官大奈麻金

錄事奈麻金

錄事奈麻金

錄事奈舍金

大曆六年歲次辛酉十二月十四日鑄鐘大博士大奈

奈麻

次博士奈麻

奈麻 韓 大舍

右鐘在朝鮮慶尚道慶州府奉德寺金弼奚撰金口

書唐大曆六年十二月鑄案新羅惠恭王金乾運鑄

銅鐘重十二萬斤撞之聲聞百里見高麗史地理志文中所

稱聖德大王者初名隆基後因與唐明皇同名改曰

興光新羅神明王金政明之子孝昭王理洪之弟偽

周武后長安三年立唐開元二十五年薨在位三十

六年所稱孝嗣景德大王者名憲英聖德王之子孝

成王承慶之弟唐天寶二年立永泰元年薨在位二

十四年即惠恭王乾運之父也乾運大曆元年立建

中元年為金良相所弑在位十六年銘後結銜有金

良相金邕等名良相即弑乾運而自立者海浪孝芳

之子奈勿王十世孫在位五年諡曰宣德其君淫亂

海東金石錄卷一
無道其臣篡奪肆行不數年間新羅底於滅亡而君
臣尊崇佛教好大希功鑄大鐘以祈福佑豈不愚哉
金奚弼事實無攷此鐘銘雅飭可誦可稱作者記前
有奚弼撰結銜一行記後有書人名亦泐結銜一行銘後
復有奚弼撰結銜一行書人泐結銜而官名微有
不同一器而撰書人凡兩見此金石例所創見也級
浪奈麻上相大角干大舍等皆新羅國官名

唐新羅神行禪師碑

石高五尺六寸廣二尺五寸二十九行行六十三字字徑八分行書

海東故神行禪師之碑并序

皇唐衛尉卿國相兵部令兼修城府令伊千金獻貞
撰 東溪沙門靈業書

夫法之體也非名非相則盲聾智者莫能觀其趣心之
性也若存若亡則童蒙理者焉可測其源故有學無學
纔嘗香鉢之飯二乘三乘雷得藥樹之菓言禪那者即
未還本之妙門因心階道之因路歸之者銷沙劫之罪
念之者獲塵刹之德況乎經年累代積行成功深之又
深其極致歟粵若位登五七聲亘三千紹佛種傳法燈

海東金石錄卷一
卽我神行禪師受其記焉禪師俗姓金氏東京御里人也級于常勤之子先師安囿之兄曾孫積善薰心曩因感性年方壯室趣於非家奉事運精律師五綴一納苦練二年更聞法朗禪師在踟踞山傳智慧燈則詣其所頓受奧旨未經七日試問之曲直微言冥應以卽心無心和上歎曰善哉心燈之法盡在於汝矣勤求三歲禪伯登真慟哭粉身戀慕卹極遂以知生風燭解滅水泡遠涉大陽專求佛慧乘危碧浪不動安心之念對險滄洲逾策護戒之情誓願堅固承佛神威孤帆直指得到彼岸時屬凶荒盜賊亂邊 勅諸州府切令捉搦吏人遇而詰之禪師怡然而對曰貧道生緣海東因求法而

至耳吏不得自放檢繫其身廿有四旬矣於是同侶候其無人說桎梏而息焉僉語之曰汝盍如此耶荅言吁我於往昔造罪業故今見罹苦甘心受之竟不脫休斯則忍辱納汙之迹和光匿曜之事也事解遂就于志空和上和上卽大照禪師之入室朝夕鑽仰已過三年始開靈府授以元珠不壞微塵便撮大千經卷非舒方寸遍遊百億佛刹常游泳於性海之深源恆翱翔乎真空之幽際泊于和上欲滅度時灌頂授記曰往欽才汝今歸本曉悟迷津激揚覺海言已歸寂應時豁爾得未曾有挑慧燈於虛室凝定水於禪河故遠近見聞尊重瞻仰不可殫載矣然後還到雞林倡導羣蒙爲道根者誨

以看心一言爲熟器者示以方便多門通一代之秘典
傳三昧之明燈實可謂佛日再杲自暘谷法雲更起率
扶桑設欲括三達罩十方書其迹寫其功庸詎能記一
分之德耳所冀道身地久慧命天長於戲能感已盡所
應方移此則導師隱顯理必然故生平七十有六大曆
十四年十月廿一日歿於南岳斷俗之寺是日也圓穹
黯黮三光爲之晦冥方祗振動萬物因茲零落甘泉忽
竭魚龍驚躍其中直木先摧猿鳥悲鳴其下於是素緇
飲化遐邇同聲或聞異香飛錫空而電奔或觀瑞雲乘
杯流而雨驟泣血焚身盡心葬骨殆三紀矣其處則懸
崖萬丈流水千尋逃名洗耳之隱居拋世遁跡之幽棲

定沼泓澄深藏慧日之光空林蕭索長引禪風之響北
倚獨立之高崗西鄰三藏之迥谷挂煙月於山頭捐金
玉於淵底豈惟地理之崔嵬復乃靈神之洞窟也記云
雞足石室摩訶迦葉守法衣待慈氏豈非是歟世世稱
巖今見在茲成從自爾其狀如門門闢之期未知幾許
如是聖跡其數孔多難可詳悉耳今我三輪禪師者宿
殖眾妙本有三身心無自性悟不由他同脩道業互作
師資于時安禪餘暇熟慮寰中謂言無形之理不建像
而莫覩離言之法非著文以靡傳悲夫慈父懷玉而歸
家子得寶幾日是以招名匠畫神影造浮圖存舍利燒
戒香洒定水致懇惻於先聖將龜鏡於季葉焉有若大

海東金石錄卷一
隱明朝之賢栖心道境之士榮念韋提之賢亞迹圓寂
之徒相顧誓言我等數人共承沙佛齊念塵僧由是稟
紫氣於桂苑挺玉葉於金枝分鸞鏡驅鳳駕休沐清河
之上泛舟楫於巨川蹈舞黃屋之下作棟梁乎大廈世
上可觀於斯爲盛盛必有衰古人所傳哀哉人世生也
獨自以來死亦共誰而去歎爾未知過隙俛仰無有是
非若欲出火宅而登露地截三有以歸一如者教紉多
端不如三覺助道非一隨喜爲最故命忠直之吏勸潔
淨之僧將茲有限之財造彼無窮之福于是取石名山
代木幽谷刊翠琤構紺宇庶幾標萬古之景跡歷千秋
而不彫所謂人能宏道豈虛言哉善逝遺法付囑 國

家良有以也僕以狂簡無材忸怩有愧欲贊元化轍錄
短懷未淨一心之地詎升三學之堂冀將螢火之燭竊
助明景之暉前識早計焉可以攬指求月剖卵責晨也
哉唯歎天地有涸願海無涯水旱焦浸碑銘固存然後
汨汨有識蠢蠢含靈灌法水于神器長道牙于心田永
出愛欲之泥齊登涅槃之岸云爾其詞曰

深哉覺海量等虛空無名無相寂寂融融就中最勝三
學爲宗心心傳祖言語難通初因佛起來詣溟東誰能
神解則我禪公辭親捨室超出煩籠入山求道踰海尋
蹤韜光被苦策念成功師資每遇目擊相逢凝神壁觀
獨步唐中還歸日域引導羣蒙逗機應物授藥無窮茲

緣已畢化彼天宮遺形空谷脫影雲峯同聲輻奏擗踊
摧胸慈光已滅追戀何終有一真僧親承法要神會一
如心藏眾妙非言非默卽寂卽照出定慧憶偏哀淺識
彩畫神影容儀不滅更造浮圖再修功德萬古千年傳
燈軌則金城鼎族紫府親皇一心若海百谷爲王前修
激發結願平章齊沾法雨同遇佛光清河舟楫黃屋棟
梁寰中所望以此爲昌儻來若夢榮落無常涅槃迢遼
何不貯糧勸僧潔行選士忠良刻銘彫石卜地成堂山
崩衆竭此願無央日居月諸茲文久彰上從有 下至
金剛四生蠢蠢三界汙汙滄禪悅食飲解脫漿咸臻覺
道速詣眞塲

元和八年歲次癸巳九月庚戌朔九日戊午建

右碑在朝鮮慶尙道晉州牧智異山唐元和八年九
月金獻貞撰沙門靈業書獻貞事實未詳靈業有書
名與金生崔孤雲相伯仲案東國通鑑新羅景德王
金憲英二十二年當唐廣德二年大奈麻李純有寵
於王一日棄官爲僧累徵不出創斷俗寺居之朝鮮
志智異山山勢高大雄據數千里女貞白頭山之脈
迤邐至此其東南晉州山之東有斷俗寺卽此寺也
碑首結銜稱皇唐衛尉卿是獻貞曾仕於唐而後歸
國授官者惜史無可攷耳文中有云往欽才哉作才

唐新羅寶林寺普照禪師碑

石高八尺廣四尺三寸三十四行行六十五字字徑九分正書七行下行書

新羅國武州迦智山寶林寺謚普照禪師靈塔碑銘序

朝請郎守定邊府司馬賜緋魚袋臣金穎奉 教撰

儒林郎守武州昆湄縣令金遠奉 教書

聞夫禪境元寂正覺希夷難測難知如空如海故龍樹師子之尊者喻芭蕉於西天宏忍惠能之祖師譚醍醐於震旦蓋掃因果之跡離色相之鄉登大牛之車入因象之域是以智光遠照惠澤遐流灑法雨於昏衢布慈雲於覺路見空者一息而越彼邪山有為則永劫而滯于黑業矧乎末法之世像教紛紜罕契真宗互持偏見

如擘水求月若槎繩繫風徒有勞於六情豈可得其至
理其於眾生爲舍邨舍邨爲眾生眾生不知在舍邨法
界之中縱橫造業舍邨亦不知眾生在苞舍之內湛然
常寂豈非迷耶知此迷者大不迷矣知其迷者惟我
禪師乎或謂此說爲濩落之言吁道經云上士聞道崇
而奉之中士聞道如存若亡下士聞道撫掌而嘆不嘆
不足以爲道也此之謂矣 禪師諱體澄宗姓金熊津
人也家承令望門襲仁風是以慶自天鍾德從鬱降孝
義旌表於鄉里禮樂冠蓋於軒裳者也 禪師託體之
年尊夫人夢日輪駕空垂光貫腹因之驚寤便覺有懷
及逾朞月不之誕生尊夫人追尋瑞夢誓禱良因膳徹

服修飲斷醪醴胎訓淨戒隲事福田由是克解分蓐之
憂允叶弄璋之慶禪師貌雄岳立氣潤河靈輪齒自然
金髮特異閭里聲歎親戚咸驚從襁褓之年宛有出塵
之趣登韶亂之歲永懷捨俗之緣二親知其富貴難畱
財色莫繫許其出家遊學策杖尋師投花山勸法師座
下聽經爲業掘衣請益夙夜精勤觸目無遺歷耳必記
當以陶冶麤鄙藻練僧儀積仁順而煩惱蠲除習虛靜
而神通妙用超然出眾卓尔不羣後以大和丁未歲至
加良峽山普願寺受具戒一入壇塲七霄行道俄有異
雉忽尔馴飛有稽古者曰昔向陳倉用顯霸王之道今
來寶地將興法主之徵者焉初道儀太師者受心印于

西堂後歸我國說其禪理時人雅尚經教與習觀存神之法未臻其無爲任運之宗以爲虛誕不之崇重有若達摩不遇梁武也由是知時未集隱於山林付法於廉居禪師居雪山億聖寺祖傳心闢師教我禪師往而事焉淨修一心求出三界以命非命以軀非軀禪師察志氣非偶素槩殊常付_元珠授法印至開成二年丁巳與同學貞育虛會等路出滄波西入華夏參善知識歷三五州知其法界嗜欲共同性相無異乃曰我祖師所說無以爲加何勞遠適止足意興五年春二月隨平盧使歸舊國化故鄉於是檀越傾心釋教繼踵百川之朝鼇壑羣領之宗鷺山未足爲喻也遂次武州黃壑蘭若時大

中十三櫻龍集于枿木之津_口憲安大王卽位之後年也 大王聆風仰道勞于夢魂願闢禪扉請入京轂夏六月敕遣長沙縣副守金彥卿賫茶藥迎之師以處雲巖之安兼屬結戒之月託淨名之病陳六祖之辭冬十月敕又遣道俗使靈巖郡僧正連訓法師奉宸馮瑄等宣諭 綸旨請移居迦智山寺遂飛金錫遷入山門其山則元表大德之舊居也表德以法力施于有政是以乾元二年特 敕植長生標柱至今存焉宣帝十四年仲春副守金彥卿夙陳弟子之禮嘗爲入室之賓減清俸出私財市鐵二千五百斤鑄盧舍那佛一軀以莊禪師所居梵宇 敕下望水里南等宅共出金一百六

十分租二千斛助充裝饒功德寺隸宣教省咸通辛巳
歲以十方施資廣其禪宇慶畢功日禪師莅焉虹之與
蜺貫徹堂內分輝耀室渥彩燭人此乃堅牢告祥娑迦
表瑞也廣明元年三月九日告諸依止曰吾今生報業
盡就木兆成汝等當善護持無至墮怠至孟夏中旬二
日雷電一山自西至戌十三日子夜上方地震及天曉
石脇臥終享齡七十有七僧臘五十二於是弟子英惠
清奐等八百餘人義深考妣情感乾坤追慕攀號聲動
溪谷以其月十四日葬于王山松臺壘塔安厝嗚呼禪
師名畱於此魂魄何之生離五濁超十八空樂寂滅而
不歸遺法林而永秀豈惟濟生靈於沙界寔亦裨聖化

於三韓禮云別子爲祖康成注云子若始來在此國者
後世以爲祖是以達摩爲唐第一祖我國則以儀大師
爲第一祖居禪師爲第二祖我師第三祖矣中和三年
春三月十五日門人義車等纂集行狀遠詣 王居請
建碑銘用光佛道聖上慕真空之理憫嚴師之心 教
所司定謚曰普照塔號彰聖寺額寶林褒其禪宗禮也
翌日又詔微臣修撰碑讚垂裕後人臣兢惶承命直筆
爲詞但以供奉 宸衷敢避文林嗤哂詞曰 禪心不
定兮至理歸空如活琉璃兮在有無中神莫通照兮鬼
其敢衝守無不足兮施之無窮劫盡恆沙兮妙用靡終
其 一 寥廓舍那苞育萬物蠢蠢眾生違舍那律二既同體

復誰是佛迷之又迷道乃斯畢其二大哉禪師生平海域

克鍊菩提精修惠德觀空離空見色非色強稱為印難

名所得其三有為世界無數因緣境來神動風起波翻須

調意馬勤伏心猿以斯為寶施于後賢其四乘波若舟涉

愛河水彼岸既登唯佛是擬牛車已到火宅任燬法相

雖存哲人其萎其五叢林無主山門若空錫放眾虎鉢遣

羣龍唯餘香火追想音容刊此貞石祀法將雄其六

中和四年歲次甲辰季秋九月戊午朔旬有九日丙

子建從頭第七行禪字已下弟子前兵部侍郎入朝使殿

中大監賜紫金魚袋金彥卿書 興輪寺釋賢暘刻

字

右碑在朝鮮全羅道長興府迦智山唐中和四年九

月金穎撰金遺書第七行禪字以下金彥卿書一碑

而二人書之此為僅見變例也穎遺彥卿皆新羅憲

康王時人金膺廉事實無攷案東國通鑑新羅景德

王十八年改官號以兵部卿監為侍郎與碑中彥卿

結銜合

唐新羅雙谿寺眞鑒禪師碑銘

有唐新羅國故知異山雙谿寺 教謚眞鑒禪師碑銘
并序

前西國都統巡官承務郎侍御史內供奉賜紫金魚
袋臣崔致遠奉 教撰并書篆額

夫道不遠人人無異國是以東人之子爲釋爲儒也
西浮大洋重譯從學命寄剝木心懸寶洲虛往實歸先
難後獲亦猶采玉者不憚岷丘之峻採珠者不辭驪壑
之深遂得慧炬則光融五乘嘉肴則味飫六籍競使千
門入善能令一國興仁而學者或謂身毒與闕里之設

教也分流異體圓鑿方柄互相矛盾守滯一隅嘗試論
之說詩者不以文害辭不以辭害志禮所謂言豈一端
而已夫各有所當故廬峯慧遠著論謂如來之與周孔
發致雖殊所歸一揆體極不兼應者物不能兼受故也
沈約有云孔發其端釋窮其致真可謂識其大始可與
言至道矣至若佛語心法元之又元名不可名說無可
說雖云得月指或坐忘終類係風影難行捕然涉遐自
邇取譬何傷且尼父謂門弟子曰子欲無言天何言哉
則彼淨名之默對文殊善逝之密傳迦葉不勞鼓舌能
叶印心言天不言捨此奚適而得遠傳妙道廣耀吾鄉
豈異人乎禪師是也禪師法諱慧昭俗姓崔氏其先漢

族冠蓋山東隋師征遼多沒驪貊有降志而爲遐毗者
爰及 聖唐囊括四郡今爲全州金馬人也父曰昌元
在家有出家之行母顧氏嘗晝假昧夢一梵僧謂之曰
吾願爲阿彌方言之子因以琉璃鬘爲寄未幾娠禪師
焉生而不嘔迺挺銷聲息言之勝牙也旣亂從戲必
爇葉爲香采花爲供或西嚮危坐移晷未嘗動容是知
善本固百千劫前所栽植非可跂而及者自卯自弁志
切反哺跬步不忘而家無斗儲又無尺壤可盜天時者
口腹之養惟力是視乃裨販媪隅爲贍滑甘之業手非
勞於結網心已契於忘筌能豐啜菽之資允叶采蘭之
咏暨鍾磬棘負土成墳迺日鞠育之恩聊將力報希微

之旨蓋以心求吾豈匏瓜壯齡滯跡遂於貞元廿年詣
歲貢使求爲榜人寓足西泛多能鄙事視險如夷揮楫
慈航超截苦海及達彼岸告國使曰人各有志請從此
辭遂行至滄州謁神鑒大師投體方半大師怡然曰戲
別匪遲手相遇遽令削染頓受印契若火沾燥艾水
注卑遽然徒中相謂曰東方聖人於此復見禪師形貌
黯然眾不名而目爲黑頭施斯則探元處默眞爲漆道
人後身豈比夫邑中之黔能慰眾心而已哉永可與赤
紫青眼以色相顯示矣元和五年受具于嵩山少林寺
瑠璃壇則聖善前夢宛若合符既瑩戒珠復歸橫海聞
一知十茜絳藍青雖止水澄心而斷雲浪跡粵有鄉僧

道義先訪道於華夏邂逅適願西南得朋四遠參尋證
佛知見義公前歸故國禪師卽入終南登萬仞之峯餌
松實而止觀寂寂者三年後出紫閣當四達之道織芒
屨而廣施憧憧者又三年於是苦行旣已修他方亦已
遊雖曰觀空豈能忘本乃於大和四年來歸大覺上乘
昭我仁域 興德大王飛鳳筆迎勞曰道義禪師曩已
歸止上人繼至爲二菩薩昔聞黑衣之傑今見縷褐之
英彌天慈威舉國欣賴寡人行當以東雞林之境成吉
祥之宅也始憩錫於尙州露岳長柏寺鑿門多病來者
如雲方丈雖寬物情自隘遂步至康州知異山有數於
菟哮吼前導避危從坦不殊兪騎從者無所怖畏豢犬

如也則與善無畏三藏結夏靈山猛獸前路果入山穴
見牟尼立像宛同事跡彼竺曇猷之扣睡虎頭令聽經
亦未見專燉於僧史也因於花開谷故三法知尙蘭若
遺基纂修堂宇儼若化成洎開成三年 慈哀大王驟
登寶位深託元慈降璽書餽齋費而別求見願禪師曰
在勤修善政何用願爲使復於 王聞之愧悟以禪師
色空雙泯定惠俱圓降使賜號爲慧昭昭字避聖祖廟
諱易之也仍貫籍於大皇龍寺徵詣京邑星使往復者
交轡於路而岳立不移其志昔僧稠拒元魏之三召云
在山行道不爽大道棲幽養高異代同趣居數年請益
者稻麻成列殆無錐地遂歷銓奇境得南嶺之麓爽塏

居最經始禪廬卻倚霞岑俯墜雲澗清眼界者隔江遠
岳爽耳根者迸石飛湍至如春谿花夏徑松秋壑月冬
嶠雪四時變態萬象交光百籟和陰千巖競秀嘗遊西
土者至止咸愕視謂遠公東林移歸海表蓮花世界非
凡想可擬壺中別有天地則信也架竹引流環階四注
始用玉泉爲榜屈指法允則禪師乃曹礮之元孫是用
建六祖影堂彩飾粉墉廣資導誘經所謂爲悅眾生故
綺錯繪眾像者也大中四年正月九日詰旦告門人曰
萬法皆空吾將行矣一心爲本汝等勉之無以塔藏形
無以銘紀跡言竟坐滅報年七十七積夏四十一於時
天無纖雲風雷歛起虎狼號咽杉栝變衰俄而紫雲翳

海東金三不列 卷一
三
空空中有彈指聲會葬者無不入耳則梁史載褚侍中
翔嘗請沙門爲母疾祈福聞空中彈指聖感冥應豈誣
也哉凡志於道者寄聲相弔未忘情者銜悲以泣天人
痛悼斷可知矣靈函幽隧預使備具弟子法諫等號奉
色身不踰日而窆於東峯之冢遵遺命也禪師性不散
樸言不由機服煖緇麩食甘糠菽茅菽雜糲蔬佐無二
貴達時至曾不異饌門人以摻腹進難則曰有心至此
雖糲何害尊卑耄穉接之如一每有 王人乘駟傳命
遙祈法力則曰凡居 王土而戴佛日者孰不傾心護
念爲 君貯福亦何必遠污 綸言於枯木朽株傳乘
之飢不得齧渴不得飲吁可念也或有以胡香爲贈者

則以瓦載糖灰不爲丸而熇之曰吾不識是何臭虔心
而已復有以漢茗爲供者則以薪爨石釜不爲屑而煑
之曰吾不識是何味濡腹而已守真忤俗皆此類也雅
善梵唄金玉其音側調飛聲爽快哀婉能使諸天歡喜
永於遠地流傳學者滿堂誨之不倦至今東國習魚山
之妙者竟如掩鼻效玉泉餘響豈非以聲聞度之之化
乎禪師泥洹當文聖大王之朝上惻 僊襟將寵淨謚
及聞遺戒愧而寢之越三紀門人以陵谷爲慮扣不朽
之緣於慕法弟子內供奉一吉千揚音方崇文臺鄭詢
一斷金爲心勒石是請 獻康大王恢宏至化欽仰眞
宗追謚眞鑒禪師大空靈塔仍許篆刻以永終譽懿乎

日出暘谷無幽不燭海岸植香久而彌芳或曰禪師垂
不銘不塔之戒而降及西河之徒不能確奉先志求之
歟抑與之歟適足爲白珪之玷嘻非之者亦非也不近
名而名彰蓋定力之餘報與其灰滅電絕曷若爲可爲
於可爲之時使聲振大千之界而龜未戴石 龍遽昇
天 今上繼興墳簾相應義諧付囑善者從之以隣岳
招提有玉泉之號爲名所累眾耳致惑將俾棄同卽異
則宜捨舊從新使昧其寺之所枕倚則以門臨複澗爲
對乃錫題爲雙溪焉申命下臣曰師以行顯汝以文進
宜爲銘致遠拜手曰唯唯退而思之頃捕名中州嚼腴
咀雋于章句間未能盡醉衢罇唯愧深跼泥甃況法離

文字無地措言苟或言之北轅適郢第以國主之外護
門人之大願非文字不能昭昭乎羣目遂敢身從兩役
力效五能雖石或憑焉可慚可懼而道強名也何是何
非掘筆藏鋒則臣豈敢重宣前義謹札銘云

杜口禪邨歸心佛陀根熟菩薩宏之靡它猛探虎窟遠
泛鯨波去傳秘印來化斯羅尋幽選勝卜築巖磴水月
澄懷雲泉寄興山與性寂谷與梵應觸境無核息機是
證道贊五朝威摧眾妖默垂慈蔭顯詎嘉招海自飄蕩
山河動搖無思不服□□必備風雨如晦始終一致慧
柯方秀法棟俄墜洞壑淒涼煙蘿憔悴人亡道存終不
可緩□士陳願大君流恩燈傳海裔塔聳雲根天衣佛

石永耀□門

僧奐榮刻字

右碑在朝鮮慶尙道晉州牧智異山無年月崔致遠撰書并篆額碑未著年月以文中今上繼興云云攷之碑當建於唐僖宗先啟文德間也崔致遠字孤雲沙梁部人年十一隨海舶入唐求學十八登唐乾符元年禮部裴瓚下及第調宣州溧水縣尉遷承務郎侍御史內供奉賜紫金魚袋高駢討黃巢曾辟爲從事委以書記之任光啟元年將詔書歸本國遂畱爲侍讀兼翰林學士守兵部侍郎知瑞書監事學識宏富欲展所蘊而衰季多疑忌不能容出爲太山郡太守後以西事大唐東歸故國皆遭亂世無復仕進意

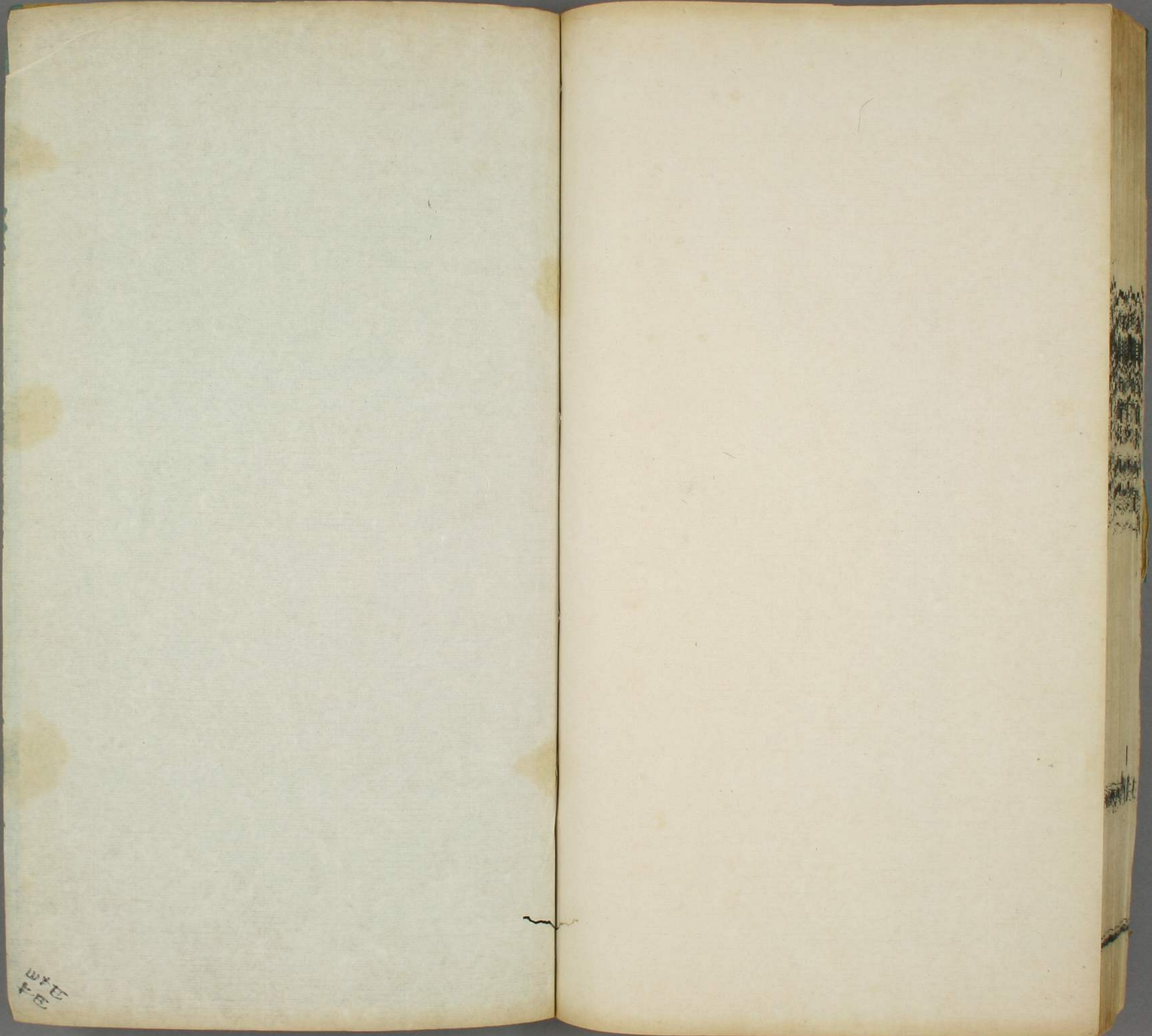
自放於山水間若慶州南山剛州冰山陝州清涼寺智異山雙溪寺合浦縣月詠臺皆其遊翫之所後挈家隱伽耶山海印寺終老焉見東國通鑑碑前結稱前西國都統巡官云云皆唐所授官職撰碑時係在新羅未授官以前其爲光啟文德間無疑矣文稱興德大王者金秀宗也愍哀大王者金明也其曰驟登大寶卽指金明弒僖京王金隆悌而自立也大聖大王者金慶膺也獻東鑑作憲康大王者金暳也今上繼興者定康王金晃爲暳之弟相繼爲王故云墳箴相應也致遠著有四六集一卷桂苑筆耕集二十卷見唐書藝文志又有中山覆篋集五卷詩文集三十二卷

藝文志失載

海東金石錄

卷一

三



WTE
+E

