

倭名類抄  
大須本模刻  
零本

ホ 2  
256









尾張名所圖會卷一第五十九葉大須真福寺靈寶ノ條ニイハク  
 倭名類聚鈔注知安六年東寺知足院ニテ圓朝ウツス此書ノ裏  
 打帝ニイロミノ古書アリ其ウチ白拍子玉王ガ注進状アリ此和名  
 鈔闕本ナレトモ迎立模寫シテ印刻ス大須本和名抄ト称スルモノ  
 是ナリ

硯湖秘藏  
 奇書火壹

尾刈大須宝生院藏倭名抄殘篇

尾張下臣稻葉通邦勝手

以下三葉之内  
 倭名類抄序


竊以近長第雲公主弟德早樹泚姿如花吞  
 陽於月波籠山階於氣山岸年纔七歲初詔先  
 帝以姿言笑事都雅特鍾愛焉即賜御所  
 第千教授其譜公主天生聰高德子不再問二  
 年間能究曲十二弦上更奏新聲自醍醐山陵

256

尾張

尾張



雲愁水咽永辭魏闕之月不拂秦箏之塵  
時之慰幽閑者書畫之戲而已於是目點成蠅  
之妙殆上屏風以筆迴寫之能亦巧畫露  
漸韓八體之字體訪方句  名其教曰至于  
倭名弃亦不屑是故雖一百性文館詞林二十  
卷氏事類而徒備風月之興難次世俗之類  
適可次其類者籀色立成楊氏漢語抄大鑿  
博士深輔仁奉 勅撰集新抄和名本草

山州自外刺史田公即日本紀私記等也然  
猶養老所傳楊說纒十部 近喜所撰藥  
種只一鶴田氏私記一部 之五七古語多載和名希  
有籀色字成十有八章与楊家說名異實同編  
錄之間頗有長短其餘漢語抄不知 入撰世謂  
之甲書或呼為葉書甲 則開口稟楊之名益  
是眼膺誦習之義 俗說兩端未詳其一矣又其  
所撰錄音義不見浮偽相交海鮑為凱河



魚為鱻祭樹為桺澡器為櫟等是也汝集彼  
數家之善說令我臨文無所疑乎條之先人  
韋吞公主之外戚故得見其尊卑祭之神妙條  
之老母亦陪公主之下同故條得蒙其松容之  
教命固辭不許遂用修撰或漢語抄之文或  
流俗人之說先舉奉文正說若附出於其注  
者奉文未詳則直舉辨色立成楊氏漢語  
抄日本紀私記或舉類聚國史万葉集三

代式等所用之假字水獸有葦廉之名山○  
○稿員之号野草之中女郎花海苔之類  
於期菜等是也至如於期菜者所謂六書法  
其五曰假借奉文其字依聲託事者字內  
典梵語亦復如是非無所據故以取之或復  
有以其音用于俗者雖非和名既見要用  
石名之磁石樹名石香石之沉香淺香師  
具之香爐錫杖畫師具之燕脂胡粉亦是



也或復有俗人知其訛謬不能改易者 麤

麤楊讀如枚鍛治之音誤涉假治編蝓之

以下三卷內

名偽用城蟻未果也若世之類注加今案

聊明故老之說略述閭巷之談愬而謂之

歛近於俗便於事臨忽忘心如指掌不歛是

名列芳義深旨廣有煩于披覽焉上

舉天地中次人物下至草木勒成十卷之

中分部年分門女四部百廿八門名曰和名

類聚衆抄古人有言銜談卷說摘有可採條

雖誠淺然子而所注緝昔中自前經舊

史倭漢之書但刊謬補闕非才分所及

由慙公主之昭昭見外槐賢智之虛

胡耳



和名類聚水抄卷第一

源順撰

天地部第一

人倫部第二

天地部第一

景宿類一

風雨類二

神靈類三

有天神地神胡取於世部

水土類四 山石類五 田野類六

景宿類一

宿音本乃夜宿之露息反

日造天地經云 佛令宿寶應菩薩造日

陽鳥 歷天記云 日中有三足之鳥赤也 今案文監

謂之陽鳥日本記謂之頭八咫鳥田氏抄記之夜多賀良春

月造天地經云 佛令吉祥菩薩造月

弦月 劉進釋名云 弦 此圓云由義波理有十下 月之半名也言

其形一旁曲一旁直若張



望月 釋名云望

此同云一月 毛知豆波

月大十六日小十五日在東月

在西送相

暈 郭知玄切韻云暈

音運世間云日月一加佐 辨色立成云月院

氣繞

日月也

蝕 釋名云日月虧日蝕音稍小浸虧如虫食草木

藁故字從虫食也

星 說文云星 桑經及保之 万物精上所生也

明星 魚名 彗云咸星一名明星

此同云 阿賀保之

長庚 魚名 彗云大白星一名長庚 此同云由布都 暮見於西

方為長庚

牽牛 余雅注云牽牛一名河鼓 和名比右保之一云 以奴賀比保之

織女 魚名 彗注云織女 和名多奈奈 波太豆女 牽牛正也

流星 魚名 彗云流星一名奔星 和名与波 比保之

慧星 魚名 彗云慧星 慧音遂音歲 和波之收保之 言其形如帚

彗也

昂星 魚名 釋經云昂 音与昂同 和須波流 六星火神也



天河 兼名苑云天河一名天漢 今案又名漢河銀和 阿麻乃加波

風雨類二

風 春秋元命苞云陰陽怒而為風

颯 文選詩云迴颯卷高樹 颯音歛和 颯无之加世 兼名苑

注云颯者暴風從下而上也

嵐 孫奭切韻云嵐 盧含反和 阿良之 山下出風也

暴風 史記云暴風雷雨 漢語林云暴風波夜知 又暴和波乃加勢

大風 漢書云大風吹号雲飛揚 大風世間云 於保賀勢

微風 崔豹古今注云柳微風之樵 微風世間云 古賀世

雲 說文云雲 王分反 和久毛 山川出氣也

霞 唐韵云霞 胡加反和 賀須美 赤氣雲也

霧 尔雅云地氣上天曰霧 上遇反与霧同和 波利 今案又水氣也老子經云

在天為霧在 地為泉源是 兼名苑云名雲音 霧一名雲音水

氣著樹木為霧

虹 毛詩注謂蜺 帝薰二音蜺亦 作蜺和 途之 虹也兼名苑云

虹一名蜺 五聲反与蜺同又五結五聲二 及今案雄曰虹雌曰一也



雨 說文云雨音禹 水從雲中而下也

霖 霖 魚名苑云霖云細雨一名霖霖霖 小雨也麥本二音記上 和名右散女

霖 魚名苑云霖 音林和奈加米今案 二日以上雨 又一名連雨名苦雨

也今引注云霖一名霖霖音淫久雨也

霈 文字集略云霈音沛大雨也日本紀松記云大

雨比佐 雨冰上同今案倍云

暴雨 楊氏漢語抄云白雨和无良佐安辨 暴雨一程也 色立成說同

霖雨 孫樞曰霖音與終同漢語 小雨也 抄之之凡

霽 潦附 說文云霽音與溜同和 屋簷前雨水流下 阿未之左利

也唐韻云潦音與老和尔波 雨水也淮南子注云 沫雨字大和 雨潦上沫起若覆盆也

霜 霏附 陸詞曰霜音蒼和 凝露也說文云霜下会及

霜 豆之早霜也 陸詞曰霜之毛 凝露也說文云霜下会及

陸詞曰雪音切字亦作 冬雪也五經通義云陽則

散為雨水寒則凝為霜雪皆從地而昇者也

陸詞曰雪音切字亦作 冬雪也五經通義云陽則

雹 陸詞曰雹蒲角反和 雨冰也 阿良礼

委名所



露甘附三礼義宗云白露八月節寒露九月節

露音路  
和豆由

白露通云甘露美露也降則物无不

美感矣

### 神靈類三

天神 周易云天神曰神 食隣及和賀美日本紀私記云  
安未豆夜之路

地神 周易云地神曰祇 巨支及日本紀私記云  
途豆夜之路

人神 周易云人神曰鬼 居傳及於途或說云和於途者  
隱音之訛也鬼物隱而不欲顯狀

故以稱之 言韻云吳人曰一越人曰一鬼 音禱一曰聲

字苑云一人死神魂也

靈 四聲字苑云靈 部丁及日本紀私記云美大方通  
云美賀介又用魂者二字

神也

天神 百忌錄云天一神 和奈賀加美 天女化身也

大白神 新撰陰陽書云大白神 和比度比  
米久利

雷公 魚名苑云雷公一名雷師 雷音力迴和奈流加美  
云以賀豆知

釋名云霹靂 辟歷二音和  
賀美度波 霹靂也霹靂

也所歷皆破析之玉竹冊云電 音旬和以奈比加利  
云以奈豆流比云



以奈 雷光也

山神内典云山神和山乃日本紀私記云山祇師記在

海神文選海賦云海童於是宴語海童即日本

比私記云海神和和乃

河伯神兼名荒云河伯一名水伯河神也

去公 董仲舒書云去公春三月在電夏三月

在明秋三月在井冬在遊

產靈 日本紀私記云產靈无須此

道祖 風俗通云共工之子好遠遊故其訛死後祀

以為祖神漢語抄云道祖

岐神 日本紀私記云岐神布奈奈

道神 唐韻云音揚一音傷漢語抄云道上祭一日道神也

保食神 日本紀私記云保食神字介毛知即說保猶

保持也 字氣者食之義也言見保持食物

之神也

稻魂 同私記云稻魂字介乃義考乃名

字加乃義多麻



幸魂 同私記云幸魂依摺美大方俗云

現人神 同私記云現人之神 阿良比度加美

耶鬼 同私記云耶鬼 阿之改毛乃

窮鬼 遊仙窟云窮鬼師說云作坡

魔鬼 內典云財魔外道魔音磨世間

瘧鬼 蔡邕獨斷云昔嶺頭有三子已去而

為瘧鬼其一者居江水是為瘧鬼和一夜夜

樹神 內典云樹和古文選蕪城賦云木魅山鬼見

下文全案木 魅即樹神也

水神 左傳注云魍魎因兩二音日本紀私記云水神也

魍魎 山海經注云魍日和友和魎類也唐韻云一魍也

玉篇云魅精老物精也

醜女 日本紀私記云醜女精古或說黃泉之鬼也

今世人為怨小兒稱許之女者此語之訛也

天操女 同私記云天操女阿乃依久米俗云

水去類四



水波釋名云凡吹波文曰漣音連和奈義又用波浪濤漣漘亦字波體

轉相連及也

泊湘唐韻云泊湘云依良奈義洩水白也

冰口聲字莖苑云冰筆陵反和比水寒凍結也東

又去聲寒水結冰也

潮口聲字莖苑云潮直遙反字亦作淖和一字之保海水朝夕集去

波涌也

江唐韻云江古雙反和一海也

海口聲字莖苑云海音改和百川所歸也日本紀私

記云溟渤冥勃二音於滄溟滄音蒼阿平

湖廣雅云湖音胡和義大海也

池械附玉篇云池直離反和苦田水也淮南子云决塘

發械音威和伊比許慎曰械所以通波實也

沼唐韻云沼和奴池一也

陂隄禮記注云苦田水曰陂音碑和筮案要云筮亦

古過水曰塘音唐亦謂之堤音徒字亦作堤



堰埭

唐韻之堰

音偃和井世

埭壅水也

造耐及与代同

埭過水也

川

尔雅云泉流注海曰川

昌緣反和加波又用河字

潭

唐韻云潭

徒含反和又用澗字

深水也

瀨

唐韻云瀨

他端反音專和世

急瀨也說文云瀨

音瀨瀨水流

於砂上也

瀧

唐韻云南人為瀧曰瀧

呂江反和太岐

無名荒死之荒泉

一名飛湍也

游名山志云城門山兩崖隙間有水

形如瀑布

溫泉

流黃附

宜都山川記云假山縣有溫泉

云溫泉和名由

百疾久疾入此水多愈矣本草流云石流黃

由乃雨和俗云由王

林石石液也又有石流黃蓋流黃類也

井

桔槔附

之聲字音死云井

子野反和名焉

野地取泉也

之成桔槔加奈豆奈為

鐵索井也

妙美井

日本紀云妙美井

之義

海

釋名云田間之水曰海

古侯反和美曾

縱橫相



文梅也

漸土聲字宛云漸

七曷反和

遠城長水堦也

谿谷

澗附尔雅注云水出山八川曰谿

古奚反字多作溪

水与谿相属曰谷

音穀一音

野王案疑各

谿谷也釋名云澗

古晏反

言在南山間也

涯山尔雅集注云水邊曰涯

五佳反和

涯隋而

高且序

浦

曰聲字宛云

浦

傳古反

大川旁曲渚

隱風電

渚韓詩注云一溢一否曰渚

昌与反和

濱唐韻云濱

音賓

水際也

渊尔雅云水中可居者曰渊

音列

木子巡曰方

皆有水也

汀唐韻云汀

他丁反和

水際平沙也

瀉

又選

海賦云海廣瀉

思積反与音

湊

說文云湊

音奏和

水上人所會也

委名

三



土塊 說文云塊音會知土斤也

埴 釋名云土黃而細密曰埴常識反和

亞玉 唐韻云亞玉音惡和之良豆知白玉也

壚 釋名云土色黑曰壚音盧和

涅 唐韻云涅奴結反和水中黑土也

泥 孫愐曰泥奴伍反和此知利土和水也

塵埃 魚名死泮云逢思二音塵埃之孫愐曰塵

陳象三音埃和知利 楊去也

糞堆 辨色立成云糞堆阿久太布上付

### 山石類五

山嶽 蔣勣曰嶽五南反字之作岳訓与丘同未高山

名是

丘 周禮注云土高曰丘音鳩和半加又用

峯 祝尚丘曰峯數容反和義祿又用峯嶺音領 山尖高而

也

巔 孫愐曰巔都年反和山頂也



峽 斧聲切韻云峽咸美反俗云山間陵處也

地 陰詞曰地似祐反和山穴似袖也

洞 說文云洞徒貢反和深邃之白也

坂 燈唐韻云坂音反和地險也燈都鄧小坂也

麓 說文云麓音祿和山足也

鳴 嶼 說文云鳴鳥和之方音海中山可依是唐韻

嶼 徐昌及上聲之字與序同上同海中洲也

岬 唐韻云岬古狎反日本紀私記云山側也

杣 功程云杣賀杣田上杣謂曾乃取出未詳但功程者修理築師山田

福吉寺弘仁十四年撰上

巖 唐韻云巖五銜反字亦作巖和伴波保安事也險也

般 石 陸詞曰般石音磐和以波大石也日本紀私記云千

人所引盤石知此峻乃以之

石 鐘乳附 陸詞曰石常尺反和以之凝土也新杣本草云石

鐘乳悉備國莫賀郡和以之乃知

消 石 朴消附 丹足云消石名芒消藥決云朴消一



名消石朴今案消石朴消是一物之要方云朴消者芒消之大者也消石者芒消之根盤者練之成芒消是也

與石石唐韻云與石音與者本草云一石藥名也蠶食

之肥鼠食之死上案又有待生與石見口吳氏本草

礬石石蘇敬曰礬石石礬音敏此有青一白一黑一綠

一黃一五種矣

滑石本草云滑石一名脆石蘇敬曰極軟滑故以名之

陽起石本草云陽起石一名羊起石

凝水石本草云凝起石一名寒水石此石未置

水中夏月能為冰沙云縱理如寒水橫理

如凝水

慈石本草云慈石吸針慈石此門云之地久慈石從石作慈見唐韻

玄石本草云玄石一名玄水石今案慈石又玄石有玄石之名

理石本草云理石一名立制石上案與石又有立制之名

長石本草一長石一名方石

桃花石本草一桃花石世間音色如桃花故以名之

方解石本草一方解石一名黃石



浮石文洲記云浮石體虛而輕和加流

細石說文一礫禮以之水中細石也

砂鐵附聲類一砂雨加友和以佐古水中細礫也日本比

私記云織砂五方古織細也

### 田野類六

田釋名云已耕者力田徒年及和名漢語抄云水田古奈太田填也五穀

佃唐韻云佃音与田同和作田也

火田唐韻云畷力求及漢語抄云夜收波夫今業野老傳云橫截山作畷謂之截播其田先燒後耕謂之燒

播既謂畷何不耕作漢語之說唐韻之畷頗不相違耳田不耕而種也

畠續搜神記云江南畠種豆畠云陸田和一波太介

粟田日本紀私記云粟田阿波

豆田同私記云豆田米

町蒼頡篇云町他丁及和由區之未知

畔陸詞曰畔音半和久田界也唐韻云滕倉陸及字

同上稻田畦也音携菜一也

畝陸詞曰畝音然和田數也唐令云諸田廣長



二百卅步為畝，百為頃。去穎及今案一者今之法六所六段二百四十步也

畷四聲字音死云畷昌雪及漢語抄云奈彼天田間道也

培塿風俗通云培塿上音部下力獨反田中小高

者

畎陸詞曰畎音大和田中渠也

園圃四聲字音死云園圃援浦二音和一音一所以種落菜也

菴園周禮注云園今之其宛音育和名上同

取城養禽獸之

野曠之附曰聲字音死云野以者及字亦能郊牧外地

也日本化秘記云曠野能良

林說文云地有叢木曰林力尋反和

藪呂氏春秋云澤無水曰藪藪和

澤風土記云水草交曰澤音宅

原毛詩注云高平曰原高源和

塞野王案塞先代及和險要之要所以障內



外也

牧尚書云萊夷力牧音目和孔安國曰萊夷地

名乎放牧

人倫部第二

男女類七

父母類八

兄弟類九

子孫類十

婚姻類十一

夫妻類十二

男女類七

人白席通之人者男女之物也

男子說文云男音南和大夫也白席通云男

謂主音孝經注子者男子之通稱也

大夫公羊傳注云大夫紀私記男子讀上同大人

之稱也

壯土日本紀私記云壯土太計度

婦人同私記云孀女人多孀婦人上

娘說文云娘女良反和小女之稱也

少女日本紀私記云少女卒度童女上



姪文字集略云姪音基和此女音基和衆女之稱也

半月內典云五種不男其五月半月俗說云波迹和利成

吾為女之義也

嬰兒唐韵云孩音及韓色成云始生小兒之類也

家訓云嬰孩所說阿波度布

童里附子禮記注云童里造和波和未冠之稱也又進東

京賦注云侏子侏音之忍及師說和良波開童男立里女也

鬚髮後漢書注云鬚髮上音道字亦作鬚和一字謂

君文字集略云君音軍和在上之稱也

臣僕文字集略臣音辰日本紀私記云夜豆加礼在下之稱也唐

韻音僕侍從人也

人民日本紀私記云人民此度久依中候云於保元方賀良

師徐廣雜說云人有三尊非父不生非師不

學非君不仕故曰三尊也

弟子孝經序云門徒三千人又云曾首弟子

賓客玉筵云大日賓小日客濱各二音和左傳



注之客座之所尊也野王案以新核寄他

國亦謂之客和

朋友論語注云同門曰朋乎崩尚書注云同志曰友

云及上初之文場秀句白云知音得意朋友至痛

重和度毛不知

故人史記云寧逢惡賓不逢故人

毆坐音伴字且作毆說文云毆坐和久頃之

治病工文

坐觀祝附說文云坐音无和祝文文字集略云觀

下激及累祝也祝祭主讀詞之音及和

獵師列卒肉曲云辟言如群鹿怖由長獵師和加利

造云列來滿山列卒讀師說加利古

白水郎和日午紀私記云漢人未辨色立成云白水郎

和楊氏漢語抄說又同肯万葉集海人

渡子和日午紀私記云渡子和太利毛利今案

水手加古同私記云水手加古今案加古者鹿子之

挾抄和唐人之云挾抄和加知



市人楊氏漢語抄云市郭兒和一作知

高西貝文楚西京賦云南賈音古師說禘敗百族

師說禘敗此佐岐比度百族毛之夜賀良

田舍人楊氏漢語抄云田舍兒俸那加

邊鄙文選云室眩邊鄙所收邊鄙阿豆未室眩阿佐元岐加夜賀良世說

注云東野之鄙語也今案俗用東人二字其義近矣

蕩子文選詩蕩子行不歸漢語抄云蕩子不和礼年

遊女夜登附揚氏漢語抄云遊行女兒字加礼女在上一云阿曾此七案又有夜登

之名俗也保知本又未詳但或說白書遊行謂之遊女待夜而登其淫去奔謂之夜登之

閹人文字集略云閹音昏一人和守門者也

圍人文字集略云圍音語一元未加比目字紀私記云曲馬辨已成云馬子並上同養馬者

隴人唐韻云隴盧紅及楊氏漢語抄云馬人久知度利岳馬又去牽也

奴唐韻云奴乃都反豆布祢人之下也

婢說文云婢使卑反上聲之重夜豆古女之卑稱也

客作兒楊氏漢語抄云客作兒都久乃

屠兒楊氏漢語抄云屠兒屠音徒和放生及屠牛馬



肉販 賣者也

乞兒

列子云廩廩有貧者常乞於城市乞

兒曰天下之辱莫過於乞

楊氏漢語抄云乞兒保賀比

度今案乞意兒即乞兒也

和賀多井

偷兒

楊氏漢語抄云偷兒

沼須堅上他復及

辨色立成云下良人

群盜 漢書云一川滿山

海賊 後漢書云海賊張伯路寇略緣海九郡

囚人 東宮切韻云囚

似由及和度良兩止

較禁罪人也又云

人固在獄也

父母類八

高祖父 尔雅云曾祖父之父為高祖父

日本紀記云上祖止保豆於夜

文字集略云五世祖也

高祖母 尔雅云曾祖父之妣為高祖母

高祖姑 尔雅云高祖父之姊妹為高祖姑

曾祖父 尔雅云祖父之父為祖父

和於保於保知

文字集

略云曾重也四世祖也



曾祖母和尔雅云祖母為曾祖母和於保

曾祖母和尔雅云曾祖母之姊妹為曾祖母和於保

族和尔雅云父之後祖昆弟為族和於保

族昆弟和尔雅云族之子相謂族昆弟和於保

祖母和尔雅云父之考為王父和於保

祖母和尔雅云父之妣為王母和於保

祖母和若人王故曰王父王母和於保

祖姑和尔雅云王父之姊妹為王姑和於保

從祖父和尔雅云父之世父孫父為從祖父和於保

從祖母和尔雅云父之世母孫母為從祖母和於保

伯父和釋名云父之先曰世父又曰伯父和於保

兄也止答

仲父和釋名云父之弟曰仲父和於保

姪父和釋名云仲父之弟曰姪父和於保

辨邑立成之阿孫者父之弟也

伯母和九族圖云伯母和於保

和

和



姊妹九族圖云姊妹和名与伯母同今業小雅云父

之姊妹为姑辨之立成云阿一上同之案

父 小雅云父为考和日本紀楊氏漢語抄附

耶和上同

母 小雅云母为妣日本紀私云母以路波舍人日生

稱父母死稱考妣郭璞曰公羊傳惠公

者隱公考也仲子者桓公之母也明非死

生之異稱矣楊氏漢語抄云阿孃音如羊

外祖父 小雅云母之父为外王父和母方乃九族圖

云外祖父

外祖父 小雅云母妣为外王母和母方乃九族圖

云外祖母

舅 小雅云母之昆弟为舅母九及上聲之重楊氏

漢語抄云大舅母之少舅母之弟

從母 小雅云母之姊妹曰從母和母方

從舅 小雅云母之從父昆弟为從舅和母方乃於保



兄弟類九

兄

余雅云男女先生曰兄許榮友云昆和名古旅加義

弟

余雅云男子後生曰弟特討及和

姊

余雅云女子先生曰姊音止云女兒和

妹

余雅云女子後生曰妹音昧和以毛宇止日本

母兄

父從從母兄同母兄也

母弟

尚書注母弟同母弟也

甥

余雅云兄弟之子曰甥音生率比之棄又同姪字余

姪

釋名云兄弟之女曰姪徒浩反

外姪

釋名云姊妹之子曰出揚氏漢語出嫁於異姓

與所生也

從父兄弟

余雅云兄之子弟之子相謂從父昆弟姊妹

和以止古但元之子男從父弟女為從父姊

再從兄弟

九族圖云再從兄弟和以夜以

三從兄弟

同圖云三從兄弟和以万太以

從母兄弟

余雅云從母之男子為從母昆弟女子為

妻名所

六



從母姊妹和與內戚同

子孫類十

孫

余雅云子如孫音尊和五麻古

曾

孫余雅云孫之子為曾孫曾味也和此古

玄

孫余雅云曾孫之子為玄孫玄遠之言益踈遠也和

夜之波古

來

孫余雅云玄孫之子為來孫言只有往來之親耳

今案五代孫也

昆

孫余雅云未孫之子為昆孫昆後也今案六代孫也

仍

孫余雅云昆孫之子為仍孫仍多也今案七代孫也

書江云耳孫仍耳 叢相迺蓋一考也

雲

孫余雅云仍孫之子為雲孫言較遠如浮雲也今案八代孫也

外

孫余雅云女子之子為外孫

離

孫釋名云出之子為離孫和一男云无未古字比女云无未古字比 言離

已遠也

歸

孫釋名云姪之子為歸孫和與離同 婦人謂嫁



為均姓子列故其所生所為也

婚姻類十一

婚姻 尔雅云聃之父母相謂婚姻 音母 音婦 之父母 音母 音婦

之父母 聃之父母相謂婚姻

婚兄弟 尔雅云婦之吉黑也婚兄弟

姻兄弟 尔雅云聃之堂黑也姻兄弟

知耳 尔雅云子之夫也知耳 音細字亦作 和一无古

姪 釋名云兩知耳相謂姪 音亞和 和一无古 言人取婦人取

妹相亞次也又曰友聃言相親友也

私 尔雅云女子謂姊妹之夫也私 今案公私一家 和一无古

孫炎曰謂先正親也

婦 尔雅云流妻也婦 和一无古 婦之也

弟婦 尔雅云長婦謂幼婦也弟婦 弟音弟和 於止与朱

嫂婦 尔雅云女子謂兄之妻也嫂 音早字 亦作嫂 謂弟之

妻也婦 並与父母母之 和一无古 子妻同

妯娌 尔雅注云闈 西兄弟之妻相呼也妯娌



遂理二音和

而此与女

### 夫妻類十二

夫 白帛通云丈夫摘杖也以道杖接也

舅 尔雅云丈夫之父曰舅 辨也立成云 阿翁之字止 没则曰先舅

姑 尔雅云丈夫之母曰姑 和之字 没则曰先姑

兄公 尔雅云丈夫之兄曰兄公 和之古之 字止

种 尔雅云丈夫之弟曰种 和与兄 公同

女公 尔雅云丈夫之姊曰女公 和之古之 字止

妹 尔雅云丈夫之女弟曰妹 和之古之 字止

妻 白帛通云妻膺也 与丈膺躬也

妾 文字集略云妾 音接和 一平在案米今案又有柱嫡 之名在父未詳但亦说言派正嫡 故以柱为解 也小妻也

前後妻 顏氏家訓云後妻多 惡前妻之子 和

妻古奈美 後妻字 波拿利前妻之子 後妻所稱 前夫之子 後妻所並麻之古世 稱後子 在 未詳

外舅 尔雅云妻之父曰外舅 辨是立成 云婦之有

外姑 尔雅云妻之母曰外姑 辨是立成 云婦之母 不信人所 稱 尔舅姑与舅姑同



孫炎曰丈夫之敬妻如父母如妻之尊敬舅姑故同其名為加外字也

婦兄弟辨也立處之婦兄婦之弟婦弟婦之兄

同公

媵 小雅云妻之姊妹曰媵音素和與女同云以毛之字止女

和名類聚抄卷第二

形體部第三 疾病部第四 術藝部第五

形骸部第三

頭面類十三 耳目類十四 鼻口類十五 毛髮類十六

身體類十七 歲府類十八 手足類十九 並齒類二十

頭面類十三

首頭釋名云首賀字始也頭度侯反訓上同云賀之良獨也言

處體而獨貴也



顛 顛 顛

文字集略云顛 百身落胡文字亦作顛

顛 會

也蓋玉篇云顛 獨妻之音俗云 顛骨也 針灸經云顛人會一為天窻 顛音信字

腦

說文云腦 雙字亦作腦 頭中髓也

頂

顛附陸 詞曰顛 音天訓以 頂也頂顛

顛

文字集略云顛 加波知一車也

蟬谷附 鍼灸經云耳以上入髮際寸半有二穴

應時而動謂蟬谷和古米加義髮際

雲脂黑云子五行記云頭垢謂之雲脂 和頭

顏面 曰靨字苑云顏 與面同 眉目門也 楚仙宮面

子師說保波世 一云保言波

額揚雄方言云額 五陌反 宋唐謂之額 額

幾洲謂之額 五各



類音附野王素類音狹曰良面旁目下也師古

漢書注類內曰脈音改玉篇云觀音推今案

裨保類骨也或曰軛車

廡淮南子注云廡面音葦惠面小下也

頤骨附方言云頤音怡謂之頤胡感及上嚴之重野王

素頤車波附頤骨也

頤陰詞切韻云頤也頤居井反頭骨也

胡釋名云咽下骨曰胡之太

項陰詞切韻云項胡誦反上嚴之頸後也公羊傳注

膺人項謂之膺田復反

耳目類十四

耳孫極切韻云耳義聽聲者也

耳埴辨色立成之耳埴義太比

完骨針灸經之完骨義世耳後大骨也

目釋名云目默而內識也

眼皮膚廣雅云眼吾簡反目子也唐韻云瞳音童訓



眇 眦 眵 眿 眽 眻 眼 眽 眿 眽

是遊仙窟云眼皮師說万波又未奈古井

文字集略云眽音綿久治瞳子里也

廣雅云眽莫侯及度義目珠子也

唐韻云眽巨險及居儼目也

唐韻云眽及未奈布大目也

廣雅云眽賀不良目裂也遊仙窟

廣雅云眽賀不良目裂也

唐韻云眽音友米目汁也

涕淚附美泣說文云涕淚體類二音目汁也

帝内泣目下謂之淚音急奈美多利

鼻口類十五

陰韻切韻云鼻音必面冲漢書云

高祖為鼻音應初目隆音通守

雙目鼻也玉篇鼻下計及波

朝說文云朝鼻為鼻及字亦作類鼻音鼻

波大奈久波



鼻柱

黃帝內經云水海在鼻柱下波系

𩚑

𩚑 波系 𩚑 文云 𩚑 波系 𩚑 鼻出也

𩚑梯字

𩚑 字書云 𩚑 音美 𩚑 鼻液也 文字集略

人中

人中 苗 云 而內經云 人中 即人中也

總理

史記云 總理 牙音如松 入口 餓死法也

𩚑附齒字

𩚑 文云 𩚑 音始 𩚑 牙折骨者也 𩚑

初觀去聲 訓波質久

𩚑 齒也

板齒

辨色 立成 云 板齒 奴可波楊

牙

廣雅云 機 胃之牙 莫加及 野王案

在齒後最近 輔車者也

說文云 齒 音鬲 上慶之重 廿七人 齒如曰

玉 齒 音銀 波 齒 之 肉 也

𩚑

唐韻云 𩚑 音 𩚑 字亦 口中 上 一 也

咽

說文云 咽 於前 更 一 謂之 嗑 音 小 雅

後

三



汪唯音冒之隴音離乃

吮史記云絕亦而死元音胡郎及又去聲唐韻後口

唾考聲切韻云唾湯計又口中津也

毛髮類十六

毫毛陸詞日毛音毫膚直毛也直毛胡高長毛也

鬚髮附說文云鬚髮類髮也野王案髮

音發首稗教本草至云髮仁謂音義

採髮之孔及又私固及和加美乃祔髮根也

鬚唐韻云鬚音拂額前髮也

鬚唐韻云鬚音計毛也音還和鬚也

音還和鬚也

鬚文字集略云鬚下畢及須兒前乃髮所餘也

鬚須下如廉及頃下毛也

之毛豆比介

眉說文云眉音糜目上毛也

睫音接字亦作

睫麻都介

三十五



身軀十七

肢幹野 王安石肢 章移及字亦曰軀也體

他及字亦作幹 捐秋也 秋之物也 稱也

膚 陸詞口膚 音堅 髀也 髀音博字 亦作膊 膚也

肘 曰聲字 志死云 解音鴨 賀 腕之下也

腋 唐韻云腋 音液 肘也 曰聲字 志死云 脇

虛葉及字或作腋又与脊同 腋 下也

背 王竹扁云脊 音跡世 背也

胃臆 唐韻云胃月 許容膺 於陵 臆 於力及也

乳 芳嚴切 韻云乳 而主及上聲 母所以飲子

之汁也

腹 野王案 肢 音復 所以容果衣 五藏者也

脰 脰 曰聲字 苑云脰 較卑脰二音保 肢乳也

水腹 釋名云自脰以下 謂之小腹 或曰小腹 加美

脰 助曰聲字 苑云加月 虛葉及加大 身傍助間

艾字集略云 助 音勒太頂 介乃保 祚 韓 內月也



要目文說文云要宵於宵及字或身中也按仙窟

云細腰

以下脫

右倭名抄殘本者所得於尾張國大湏室生院藏也其藏多古寫本世人所知也嘗得古事記卷尾云執筆賢瑜俗臘二十九而不記其年紀也寬政十年春通和就藏索其年紀檢索之際忽尔得倭名抄數紙爛脫在篋衣大驚其奇特輒取梓本以雙對之條理正修無謬并蓋源朝臣之舊本也其料紙者建長八年二月延命延壽石熊等利錢日記同年四月白拍子玉玉注進正嘉元年七月內檢目錄文永二年閏四月左衛門尉某書并城田寺兼任金伽羅法師請文及假名文古曆本也皆為五百餘年物其為古寫可推知既而覓蠹殘於庫底更得數匱而



索搜之所得通前二十九紙乃自親騰寫命工  
上木雖不得全書源朝臣之舊面目果然可觀  
矣因惟今執偽謄本目以源朝臣可不謂冤耶  
惟此舊寫足以洗淨任日之惑先是上木有元  
和中那波道圖者所校正之本也乃曰篇帙有  
多少兩部少者世傳多者終存又曰舊本脫誤  
重複為訂正者不少其第十脫九葉以別本補  
之今也去元和殆二百年雖其少部者既解傳  
者於戲微那波氏豈知倭名抄耶雖然當時莫前  
代之遺書未遑究明故取多部之長而棄近古  
之少可謂遺恨也當今文明之化得逸書不少  
是以勢陽本居子有得古本其本自二至八為

一少部尾云自公意僧正傳領沙門任契又有  
一及九之二十是逐員補填而不覺其別出者  
故比今本有脫漏重複也竊惟那波氏所謂多  
本總存者梓本所有三之八是也重複者少部  
三之八与多部十之十六及十八十九重複是  
也以別本補者謂多部之十有脫以少部之三  
補之也多少兩部比較其重複則真謄別白矣  
也得舊本枝鱗多少兩部雖則少部者不免偽  
謄何者宝生院舊本以天地人倫二部為卷一  
以刑體疾病術藝三部為卷二公意僧正本以  
鬼神人倫親戚為卷二乃曰鬼神三由是言之  
其卷一分天地為二部也其鬼神部者按天地



部之神靈類而為部立神靈鬼魅二類其分析之際有妄改錯置其人倫部者取舊本人倫部男女類分為六類縵亂妄作條理泯滅漏正條十許條其親戚部有人倫部父母兄弟子孫婚姻夫妻類也率分一卷為二可謂勤多之名者惟是少部所以為偽謬也其卷一者多部之本也析少部之地部立水部為天地水三部更立歲次部為春夏秋冬四類其所記各有孟仲季三字耳嗚呼有名無實曷為其至如斯徒不過欺人以多也其卷三者梓木即形體部併形體疾病二部而成部也其少部不然造意之日蓋不得此部故以居處舟車珍室布帛為三乃曰

居處部六是秘闕欺人也其四裝束飲食器皿燈火其五之六調度部其七羽族毛群牛馬部其八龍魚龜貝虫豸部總計二十部百十三類也比較多部稍較菜蔬草木四部亦係闕失其多部者所得雖多其為人無心於復舊增多惟勤據少部更加分析造意倒置謬益多假如舊本之二形體及術藝既以形體為卷三術藝當在四而術藝音樂為其四孰覽其部術藝者有射藝雜藝蓋不足成卷益以音樂也私疑術藝不足成卷何不以疾病術藝成卷為可疑也其音樂者析調度之音樂貝析為三類也固是調度非事業也別立曲調類此一節頗不



類蓋造意者所添耳熟觀事情事業豈嘗射雜而已乎詠曲舞蹈之伎裝嚴之具固不可缺季竊推其情蓋所得舊本有目無文故造此妄改歟其五立職官部是造意者所加也其五之九國郡部雖有益之撰頗有疑難不為源朝臣之撰其十為居處其十一為船部車部牛馬寶貨其十二為香藥燈火布帛裝束其十三之十五為調度其十六為器皿飲食比較少部乃析少部之三居處為十船車寶貨為十一布帛為十二分船車為二折牛馬於毛群掠薰香於調度益以香名藥號加之移燈火進裝束退飲食器皿於調度下又析調度上為二間其下於分析

之際其倒置大率如斯次序紛亂不遑枚舉也其十七稻穀菓蔬菜蔬即少部之所脫其十八羽族毛群即少部之七也其十九龍龜龜貝虫豸即少部之八也其二十草木即少部之所漏也多部通計三十二部二百四十二類竊按舊本之一率為三卷由是推之少部三四猶舊貫之三其五六調度也舊貫為一其七八亦為一卷多部之十七二十蓋亦一卷造意者欲指穀飲食之親次致此倒置也比較兩部之造意雖則少部纓亂而多部多因循率據少部以成篇更加造意是以謗并益多矣考之源朝臣序乃曰上舉天地中次人倫下至草木勤成二十卷





分部四十分門二百六十八據古本二十作十  
推舊貫少部者所得四卷多部所益二卷由序  
推之有餘脫卷也况於部類不足字不可為完  
本是以造意者好分析欺人以多終致纒亂豈  
雖然學徒所因皆在今本是以別著  
以便校讎今也時屬文明逸書群出  
必有倭名抄逸篇在多方君子得而  
有復源朝臣全本也誠如此則後

三年正月

稻葉通印誌

享和紀元辛酉歲暮春開彫

發兌書肆

京都

錢屋惣四郎

大坂

柏原屋清在活門

江戸

須原屋市兵衛

尾張名古屋屋玉屋甲

永樂屋東四郎



分部四十分門二百六十八據古本二十作十  
推舊貫少部者所得四卷多部所益二卷由序  
推之有餘脫卷也况於部類不足予不可為完  
本是以造意者好分析欺人以多終致纒亂豈  
可不歎邪雖然學徒所因皆在今本是以別著  
考異一篇以便校讐今也時屬文明逸書群出  
天下之廣必有後名抄逸篇在多方君子得而  
補之則他時有復源朝臣全本也誠如此則後  
生之幸也

寬政十三年正月

稻葉通印誌

享和紀元辛酉歲暮春開彫

京都

錢屋惣四郎

大坂

柏原屋清在活門

江戸

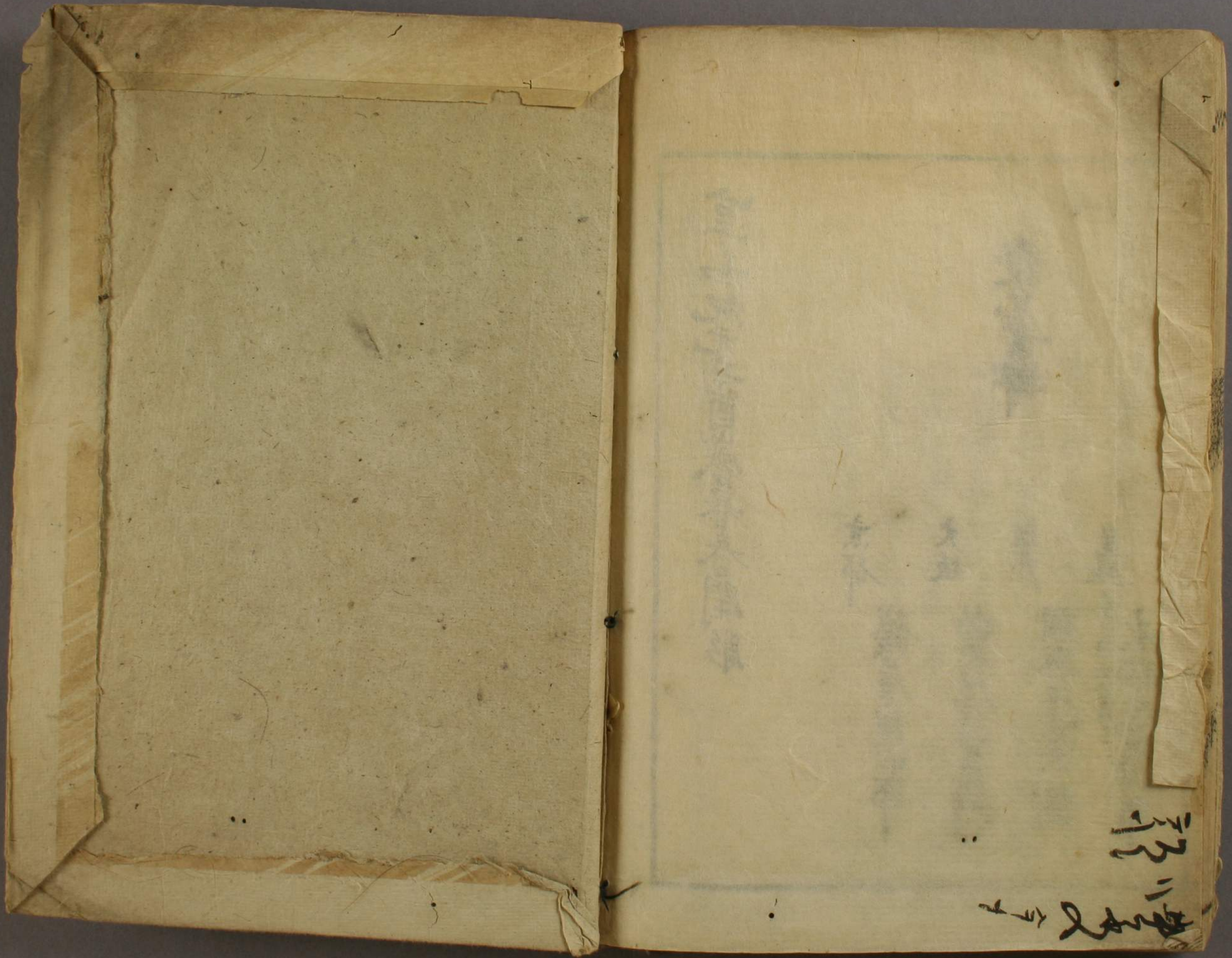
須原屋市兵衛

尾張名古屋屋玉屋甲

永樂屋東四郎

發兌書肆





三ノ  
八  
二  
全



