

ФОТОГРАФИЧЕСКІЯ НОВОСТИ

ЕЖЕМЪСЯЧНЫЙ ИЛЛЮСТРИРОВАННЫЙ ЖУРНАЛЬ

Подписная цѣна **50** коп. въ годъ
съ доставкой и пересылкой.

годъ изданія пятый.



№ 8. Августъ 1911 г.

Продолжается подписка на 1911 годъ

Подписка принимается въ складахъ фотографическихъ принадлежностей
I. Стеффенъ С.-Петербургъ, Казанская, 5. Москва, Столешниковъ пер., 6
и во всѣхъ Почтово-Телеграфныхъ учрежденіяхъ.

№ 8. ◆

АВГУСТЪ.

◆ 1911.

СОДЕРЖАНІЕ:

Веймаръ, В. Фотографированіе
цвѣтовъ.

Матовая целлоидиновая бумага
Стеффенъ.

Сумъ, Н. Храненіе растворовъ,
примѣняемыхъ въ фотогра-
фической практикѣ.

О регуши. Письмо въ редакцію
Н. Петрова.

Извѣстія о фотографической вы-
ставкѣ нашего журнала.

Разныя новости: Простѣйшій
спускъ затвора издали. Шкалы
для кодаковъ, автоматически
опредѣляющія экспозицію. Спе-
ціальныи кодакъ № 3.

Фотографическая литература.

Фотографическія Общества.

Полезныя совѣты.

Почтовый ящикъ.

Объявленія.

Приложеніе: 1) Брошюра о Второй выставкѣ журнала «Фотографическія
Новости».

2) Уменьшеніе со снимка, сдѣланнаго анастигматомъ Буша
«Омнаръ».

За переѣну адреса
слѣдуетъ присылать 20 к.
(можно почтов. марками).

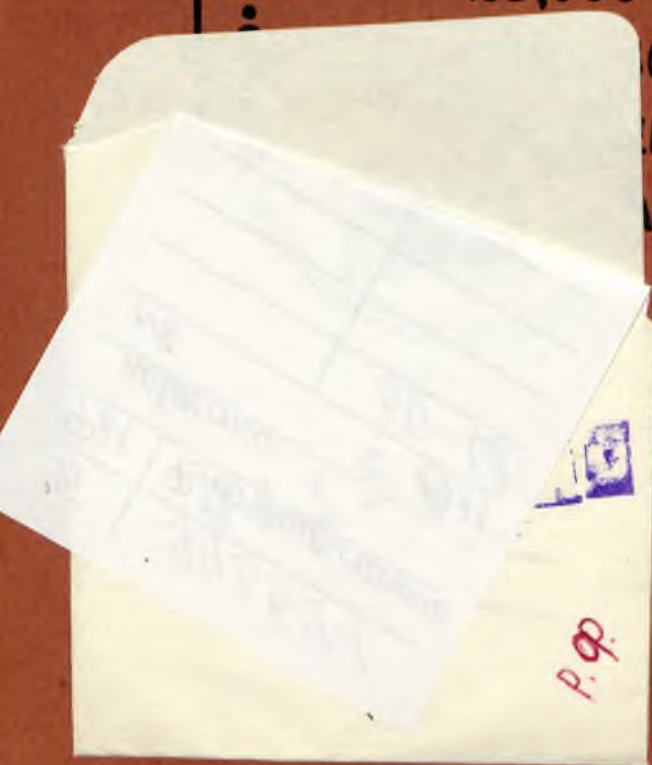
ГЕВЕРТЪ КОНКУРСЪ

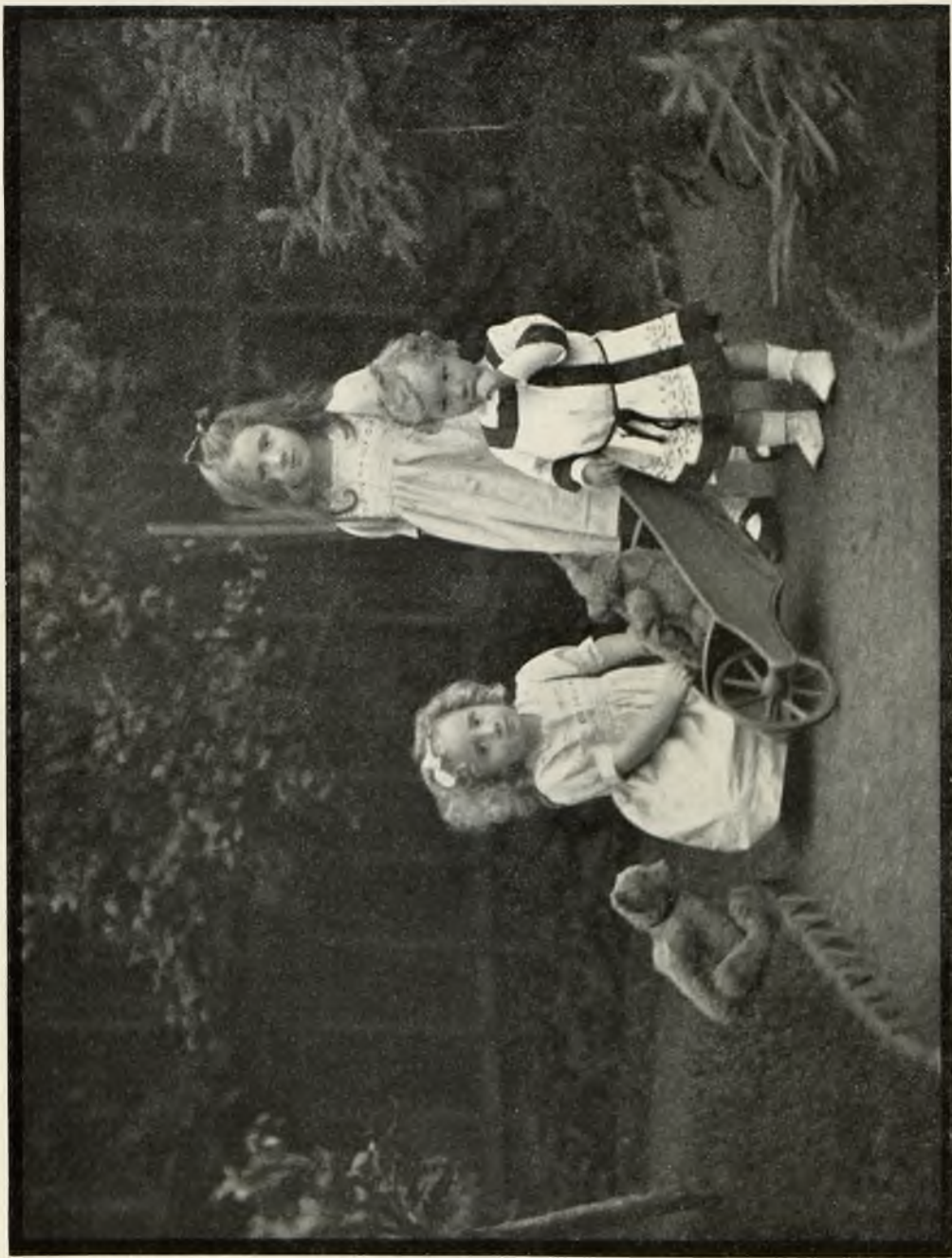
25,000 ФРАНКОВЪ НАЛИЧНЫМИ

О ВСЯХЪ ФОТО-ТОРГОВ-

ПОСРЕДСТВЕННО.....

ОНЪ, МОСКВА, 633.





Дѣти.

Уменьшеніє со снимка 18 X 24 сант., сдѣланнаго анастигматомъ Буша „Омнаръ“
серія I, F:4,5 № 4, фок. разст. 255 мил.

Безплатное приложение къ № 8 журнала
„Фотографическія Новости“ 1911.

Фундаментальная
Библиотека
Технико-Инженерной Академии
Р. К. К. А.
Витязь №

ВТОРАЯ ФОТОГРАФИЧЕСКАЯ ВЫСТАВКА,

устройстваемая редакціей журнала „Фотографическія Новости“,
въ С.-Петербургѣ, съ 12 Апрелья по 4 Мая 1912 года.

-
- Программа выставки.
Положеніе о выставкѣ.
Правила для экспонентовъ.
Составъ распорядительнаго
комитета выставки.

943591

ЦУНБ им. Н.А. Некрасова
Отдел хранения фондов

С.-ПЕТЕРБУРГЪ.

Типографія С. Л. Кинда, Казанская ул., д. № 44.

1911.

ЦЕНТРАЛЬНАЯ ГОРОДСКАЯ
ПУБЛИЧНАЯ БИБЛИОТЕКА
им. Н. А. НЕКРАСОВА

ОТД. ИСКУССТВА И
ИЗЪЯВИТЕЛЬНОЙ
ПРОДУКЦИИ

Продолжается подписка

НА ЕЖЕМЕСЯЧНЫЙ ИЛЛЮСТРИРОВАННЫЙ ЖУРНАЛЪ

===== ПРАКТИЧЕСКОЙ ФОТОГРАФИИ =====

ФОТОГРАФИЧЕСКІЯ ===== НОВОСТИ =====

издаваемый **И. СТЕФЕНЪ** въ С.-Петербургѣ и Москвѣ.

Цѣль изданія журнала „Фотографическія Новости“ — доставлять читателямъ возможно подробныя описанія всего выдающагося, практичнаго и заслуживающаго примѣненія въ фотографической практикѣ. Независимо отъ такихъ описаній новостей, появляющихся на фотографическомъ рынкѣ, въ журналѣ помѣщаются статьи по отдѣльнымъ вопросамъ фотографіи, полезныя совѣты, рецепты и указанія и вообще всякія свѣдѣнія, могущія быть полезными лицамъ занимающимся фотографіей. Такимъ образомъ журналъ „Фотографическія Новости“, по богатству и разнообразію матеріала, въ немъ помѣщаемого, становится необходимымъ каждому фотографу, какъ любителю, такъ и профессионалу. Дешевая же подписная на журналъ цѣна дѣлаетъ его общедоступнымъ.

Подписная цѣна:

на 1911 годъ 50 коп., на 1912 годъ 1 рубль

съ пересылкой и доставкой.

ПОДПИСКА ПРИНИМАЕТСЯ:

въ конторѣ редакціи: С.-Петербургъ, Казанская, 5.

и въ отдѣленіи конторы: Москва, Столешниковъ пер., 6.

Журналь издается съ 1907 года.

Номера для ознакомленія высылаются желающимъ бесплатно.



Распорядительный Комитетъ

С.-Петербургъ, Августъ 1911 г.

Казанская, № 5.

**ВТОРОЙ
ФОТОГРАФИЧЕСКОЙ
ВЫСТАВКИ,**

устраиваемой редакціей журнала
„Фотографическія Новости“

въ С.-Петербургѣ въ 1912 году.

—□—

М. Г.

Устраивая, съ разрѣшенія Г-на Министра Торговли и Промышленности, съ 12 Апрелья по 4 Мая 1912 года Вторую Фотографическую Выставку въ С.-Петербургѣ въ залахъ Императорскаго Общества поощренія художествъ (Морская, 38), редакція журнала „Фотографическія Новости“, посвященнаго интересамъ развитія фотографическаго дѣла въ Россіи, поставила себѣ задачей представить широкой публикѣ картину современнаго развитія фотографіи, по возможности, во всемъ объемѣ ея, съ ея разнообразными примѣненіями въ наукѣ, искусствѣ, технику и частной и общественной жизни.

Распорядительный Комитетъ Выставки, выполняя эту задачу и принимая во вниманіе тотъ интересъ, который должна возбудить эта выставка среди всѣхъ лицъ и учреждений, которымъ дорого развитіе фотографическаго дѣла въ Россіи, выражаетъ свою увѣренность, что они энергично поддержать это полезное начинаніе своимъ участіемъ на Выставкѣ въ качествѣ экспонентовъ и тѣмъ будутъ содѣйствовать распространенію правильныхъ свѣдѣній о свѣтописи и ея примѣненіяхъ.

Прилагая при семъ утвержденныя Г. Министромъ Торговли и Промышленности Положеніе о Выставкѣ и ея программу а также утвержденныя Распорядительнымъ Комитетомъ правила для экспонентовъ, Распорядительный Комитетъ имѣетъ честь просить Васъ принять участіе въ Выставкѣ присылкой своихъ экспонатовъ.

Просьба о возможно болѣе широкомъ ознакомленіи заинтересованныхъ лицъ и учреждений съ цѣлями и программой Выставки.

На подлинномъ написано:
Утверждаю. 15 Юня 1911 г.
Министръ Торговли и Промышленности
С. Тимашевъ.
Вѣрно:
За Начальника Отдѣленія (*подпись*).

ПРОГРАММА

Второй Фотографической Выставки, устраиваемой редакціей журнала
„Фотографическія Новости“ въ С.-Петербургѣ съ 12 Апрѣля по 4 Мая 1912 г.

I отдѣль.— Примѣненіе фотографіи къ наукѣ (къ астрономическимъ, естественнымъ и медицинскимъ наукамъ, къ судебной практикѣ и т. п.).

II отдѣль.— Работы фотографовъ и фотографическихъ обществъ (фотографическіе снимки всякаго рода, всевозможныхъ размѣровъ и способовъ воспроизведенія):

- а) портреты;
- б) виды и снимки природы;
- в) жанровые снимки;
- г) снимки съ неодушевленныхъ предметовъ (*nature morte*), статуй, масляныхъ картинъ и т. п.;
- д) наружные и внутренніе снимки зданій;
- е) діапозитивы;
- ж) стереоскопическіе снимки и
- з) увеличенія.

Примѣчаніе. Раскрашенные снимки на Выставку не допускаются за исключеніемъ діапозитивовъ для проекціоннаго фонаря.

III отдѣль.— Цвѣтная фотографія.

IV отдѣль.— Кинематографія.

V отдѣль.— Фотомеханическіе процессы (гелиографія, фототипія, автотипія и т. п. процессы).

VI отдѣль.— Фотографическая промышленность (фотографическіе аппараты, принадлежности, матеріалы и т. п.).

VII отдѣль.— Фотографическая литература.

На подлинномъ написано:
Утверждаю. 15 Юня 1911 года.
Министръ Торговли и Промышленности
С. Тимашевъ.
Вѣрно:
За Начальника Отдѣленія (подпись).

ПОЛОЖЕНІЕ

о Второй Фотографической Выставкѣ, устраиваемой редакціей журнала „Фотографическія Новости“, въ С.-Петербургѣ, въ Апрѣль и Маѣ 1912 г.

1. Выставка устраивается въ С.-Петербургѣ весной 1912 года. Выставка организуется редакціей журнала „Фотографическія Новости“.

2. На Выставкѣ могутъ участвовать какъ русскіе, такъ и иностранные экспоненты.

3. Организация Выставки и непосредственное завѣдываніе дѣлами, касающимися управленія ею, возлагается на Распорядительный Комитетъ, въ составъ коего входятъ девять представителей, избираемыхъ редакціей журнала „Фотографическія Новости“, и лица, командированныя тѣми правительственными и общественными учрежденіями, кои назначеніемъ почетныхъ наградъ окажутъ содѣйствіе къ достиженію преслѣдуемыхъ Выставкою цѣлей. Дальнѣйшее приглашеніе Членовъ Распорядительнаго Комитета Выставки зависитъ отъ Комитета. Распорядительный Комитетъ въ своихъ дѣйствіяхъ руководствуется настоящимъ положеніемъ, программу Выставки и правилами для экспонентовъ.

4. Комитетъ ведетъ сношеніе съ экспонентами, учеными и фотографическими обществами и всѣми заинтересованными лицами и учрежденіями; онъ озабочивается своевременнымъ опубликованіемъ сроковъ открытія и закрытія Выставки и пріема экспонатовъ, а также правилъ, касающихся доставки предметовъ, размѣщенія ихъ на Выставкѣ и другихъ требованій, относящихся къ Выставкѣ.

5. Лица и учрежденія, желающія принять участіе въ Выставкѣ, представляютъ свои экспонаты въ сроки, имѣющіе быть установленными Распорядительнымъ Комитетомъ.

6. Продажа выставленныхъ предметовъ допускается при условіи, чтобы проданные и взятыя съ Выставки предметы были немедленно замѣнены такими же, но не иначе, какъ съ разрѣшенія Комитета.

7. Достоинство представленныхъ на Выставку предметовъ подлежитъ оцѣнкѣ черезъ особую Экспертную Комиссію, состоящую изъ лицъ, приглашенныхъ редакціей журнала „Фотографическія Новости“ и лицъ согласно § 3 настоящаго Положенія, команди-

рованныхъ различными учрежденіями. Экспертиза производится на основаніи правилъ, утверждаемыхъ Министерствомъ Торговли и Промышленности.

8. На основаніи заключенія Экспертной Комиссіи Комитетомъ Выставки присуждаются: золотыя, серебрянныя и бронзовыя медали, дипломы на медали и похвальные листы. Экспонентамъ могутъ быть присуждены награды, предоставляемыя вѣдомствами и лишь тѣми обществами, уставами коихъ, утвержденными въ установленномъ порядкѣ, предусмѣтрѣно право присужденія наградъ. Помимо этихъ наградъ могутъ назначаться особыя награды и преміи за экспонаты отъ торговыхъ фирмъ, редакцій журналовъ и частныхъ лицъ на условіяхъ, ими указанныхъ. Выдача наградъ отъ Комитета Выставки не допускается. Награды могутъ быть присуждены Экспертной Комиссіей лишь въ томъ числѣ и тѣхъ степеней, какія будутъ назначены подлежащими вѣдомствами и учрежденіями. Списокъ подлежащихъ присужденію наградъ какъ отъ правительственныхъ, такъ и частныхъ учреждений, представляется въ Министерство Торговли и Промышленности на утвержденіе за двѣ недѣли до начала экспертизы. Допускаются къ присужденію только награды, разрѣшенныя Министерствомъ Торговли и Промышленности. Списокъ предполагаемыхъ Экспертной Комиссіей наградъ представляется на утвержденіе г. Министра Торговли и Промышленности. Изображеніе наградъ, назначенныхъ правительственными учрежденіями, допускается выставлятъ на вывѣскахъ, издѣліяхъ и товарныхъ знакахъ.

9. Награды отъ Министерства Торговли и Промышленности могутъ быть присуждаемы исключительно экспонентамъ-промышленникамъ и ихъ сотрудникамъ.

10. Распорядительнымъ Комитетомъ могутъ быть организованы, съ разрѣшенія подлежащихъ властей, въ теченіе выставки, публичныя лекціи по вопросамъ, находящимся въ связи съ программой Выставки, а также публичныя демонстрированія новѣйшихъ примѣненій въ области фотографіи.

Правила для экспонентовъ,

утвержденныя Распорядительнымъ Комитетомъ Второй Фотографической Выставки, устраиваемой редакціей журнала „Фотографическія Новости“.

§ 1. Вторая Фотографическая Выставка устраивается редакціей журнала „Фотографическія Новости“ въ С.-Петербургѣ, съ 12 апрѣля по 4 мая 1912 года. По усмотрѣнію Распорядительнаго Комитета можетъ произойти отсрочка въ открытіи или въ закрытіи Выставки, что, однако, не даетъ экспонентамъ правъ на какое-либо вознагражденіе или претензію.

§ 2. Лица, учрежденія и фирмы, желающія принять участіе въ Выставкѣ, должны прислать о томъ предварительно заявленіе по особой формѣ на имя Распорядительнаго Комитета Выставки (С.-Петербургъ, Казанская, 5). Заявленія эти принимаются никакъ не позже 1 марта 1912 года. Въ нихъ должны быть четко означены: 1) выставляемые предметы; 2) количество квадратныхъ метровъ по стѣнѣ или по полу, которое экспонентъ желаетъ занять; 3) имя, отчество и фамилія экспонента, или наименованіе экспонирующаго учрежденія или экспонирующей фирмы, и 4) подробный адресъ экспонента, учрежденія или фирмы. Кромѣ того, экспонентъ приглашается заявить—желаетъ ли онъ участвовать въ конкурсѣ на награды; не заявившій считается не участвующимъ въ семъ конкурсѣ.

§ 3. Распорядительный Комитетъ, на основаніи полученнаго заявленія, назначаетъ экспоненту мѣсто на Выставкѣ, при чемъ всѣ желанія экспонентовъ будутъ по возможности приняты во вниманіе. Уплата за занимаемая мѣста производится по слѣдующему расчету.

Взимается плата по отдѣламъ:

- I. Примѣненіе фотографіи къ наукѣ,
- II. Работы фотографовъ,
- III. Цвѣтная фотографія и
- VII. Фотографическая литература

За мѣста по стѣнѣ:

до $\frac{1}{2}$	кв. метра	Руб. 3.—
отъ $\frac{1}{2}$ до 1	„ „ „	6.—
„ 1 „ $1\frac{1}{2}$	„ „ „	9.—
„ $1\frac{1}{2}$ „ 2	„ „ „	12.—

и т. д.

За мѣста занимаемая на полу:

до $\frac{1}{2}$	кв. метра	Руб. 6.—
отъ $\frac{1}{2}$ до 1	„ „ „	12.—
„ 1 „ $1\frac{1}{2}$	„ „ „	18.—

и т. д.

Взимается плата по отдѣламъ:

- IV. Кинематографія,
- V. Фотомеханическіе процессы и
- VI. Фотографическая промышленность

за $\frac{1}{2}$ кв. метра по стѣнѣ	Руб. 5.—
„ $\frac{1}{2}$ „ „ на полу	„ 10.—

Всѣ доли полуметра считаются за $\frac{1}{2}$ метра

§ 4. Приемъ выставляемыхъ предметовъ будетъ производиться съ 15 марта по 1 апр. 1912 г.

Распорядительному Комитету предоставляется право не принимать на Выставку предметы, безъ объясненія причинъ, если нахожденіе ихъ на Выставкѣ будетъ признано Комитетомъ неудобнымъ.

§ 5. Укупорка и доставка вещей на Выставку и обратное ихъ отправленіе, страхованіе предметовъ при ихъ перевозкѣ производятся экспонентами за свой счетъ.

Установка предметовъ на Выставкѣ по указаніямъ Распорядительнаго Комитета, содержаніе ихъ въ чистотѣ и исправности производятся экспонентами или ихъ довѣренными своими средствами и за свой счетъ, или же Комитетомъ за счетъ экспонентовъ.

При этомъ Комитетомъ будутъ приняты всѣ мѣры, чтобы распаковка и размѣщеніе предметовъ на Выставкѣ, а также обратная ихъ упаковка были произведены опытными людьми со всѣми предосторожностями, но не принимаетъ на себя отвѣтственности за поврежденія и порчу экспонатовъ во время ихъ пересылки.

Страхованіе экспонатовъ отъ огня во время нахождения ихъ на Выставкѣ производится по желанію экспонентовъ и за ихъ счетъ Распорядительнымъ Комитетомъ по 25 коп. съ каждыхъ 100 руб. объявленной цѣнности, при чемъ при страхованіяхъ на сумму менѣе 100 руб. взимается плата въ 25 коп. полностью. Деньги за страхованіе должны быть доставлены экспонентами въ Распорядительный Комитетъ одновременно съ подачею заявленія о желаніи участвовать на Выставкѣ.

§ 6. Прилагаемые при семъ два экземпляра накладныхъ должны быть заполнены экспонентомъ, съ подробнымъ наименованіемъ представляемыхъ предметовъ, обозначеніемъ ихъ числа, а также имени, отчества, фамиліи и адреса экспонента. Одинъ экземпляръ накладной долженъ быть доставленъ заблаговременно и никакъ не позже 1 марта 1912 вмѣстѣ съ заявленіемъ, другой приложенъ къ самимъ экспонатамъ.

§ 7. На оборотной сторонѣ каждой снимка должны быть обозначены; названіе сюжета, условія съемки, способъ воспроизведенія, имя, фамилія и адресъ автора снимка. Было бы желательно, чтобы стереокопическіе снимки были представлены вмѣстѣ со стереоскопомъ. Освѣщеніе прозрачныхъ фотографій лампами въ случаѣ необходимости производится за счетъ экспонентовъ.

§ 8. Выставленный предметъ ни въ какомъ случаѣ не можетъ быть взятъ съ Выставки ранѣе ея закрытія.

§ 9. Экспоненты должны озаботиться, чтобы уборка и удаленіе съ Выставки ихъ

имущества были окончены по истеченіи трехдневнаго срока послѣ закрытія Выставки. Послѣ этого срока Комитетъ распорядится уборкою вещей за счетъ и страхъ экспонентовъ. Съ предметами, не взятыми съ Выставки въ теченіе вышеозначеннаго срока и относительно которыхъ въ указанный же срокъ не поступило заявленій объ ихъ возвращеніи, Распорядительный Комитетъ можетъ поступить по своему усмотрѣнію.

§ 10. Экспоненты, желающіе выставить свои произведенія на стойкахъ или въ витринахъ съ особымъ убранствомъ, дѣлаютъ это на свой счетъ, съ предварительнаго разрѣшенія Комитета.

§ 11. Распорядительный Комитетъ Выставки приметъ всѣ зависящія отъ него мѣры для сохраненія экспонатовъ, но не отвѣчаетъ ни за порчу, ни за пропажу ихъ.

§ 12. Всѣ экспоненты, подписывая свое заявленіе о пріемѣ на Выставку, тѣмъ самымъ признаютъ, что они согласны со всѣми параграфами настоящихъ правилъ и обязуются подчиняться имъ.

§ 13. Каждому экспоненту или его уполномоченному выдается одинъ именной безплатный билетъ для входа на Выставку. Именные билеты ни въ какомъ случаѣ не могутъ быть передаваемы другимъ лицамъ. При нарушеніи этого условія безплатный билетъ отбирается.

§ 14. Продажа выставленныхъ предметовъ допускается съ предварительнаго разрѣшенія Комитета и съ условіемъ оставленія проданной вещи на мѣстѣ до конца Выставки или замѣны ея другимъ экземпляромъ, при чемъ въ пользу Выставки удерживается 10⁰/о съ продажной цѣны.

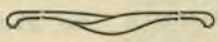
§ 15. Экспоненты и всѣ лица, находящіяся на Выставкѣ при экспонатахъ обязаны по дѣламъ Выставки подчиняться всѣмъ распоряженіямъ дежурнаго члена Распорядительнаго Комитета.

§ 16. Распорядительный Комитетъ оставляетъ за собой право во всѣхъ случаяхъ, не предусмотрѣнныхъ настоящими Правилами, постановлять рѣшенія, которыя будутъ непосредственно приводиться въ исполненіе.

Распорядительный Комитетъ

Второй Фотографической Выставки, устраиваемой редакціей журнала
„Фотографическія Новости“, въ С.-Петербургѣ, съ 12 Апрѣля по 4 Мая 1912 г.

Виноградовъ В. А.,	Предсѣдатель С.-Петербургскаго Фотографическаго Общества.
Ганько Е. П.,	Предсѣдатель Полтавскаго Фотогра- фическаго Общества.
Данини С. А.,	Архитекторъ, членъ С.-Петербургск. Фотографическаго Общества.
Дэви Э. Р.,	Управляющій Акц. Комп. „Кодакъ“ въ С.-Петербургѣ.
Друри В. И.,	Фотографъ-любитель.
Ермиловъ Н. Е.,	Завѣдующій редакціей журнала „Фотографическія Новости“.
Прокудинъ-Горскій С. М.,	Предсѣдатель V Отдѣла Император- скаго Русскаго Техническаго Общ.
Скамони Б. Г.,	Директоръ Товарищества Р. Голике и А. Вильборгъ.
Срезневскій В. И.,	Членъ V-го Отдѣла Императорскаго Русскаго Техническаго Общества.
Фелишь И. А.,	Довѣренный фирмы I. Стеффенъ.
Ягельскій А. К.,	Фотографъ Его Императорскаго Величества.



Въ Распорядительный Комитетъ Второй Фотографической
Выставки, устраиваемой редакціей журнала „Фотографическія
Новости“.

С.-Петербургъ, Казанская, 5.

№

ЗАЯВЛЕНІЕ

Желая принять участіе во Второй Фотографической Выставкѣ, устраиваемой
весною 1912 года въ С.-Петербургѣ редакціей журнала „Фотографическія Новости“
по отдѣлу, прошу предоставить мнѣ кв. метровъ по стѣнѣ и
..... кв. метровъ по полу. Причитающуюся съ меня сумму руб. коп.
при семъ прилагаю.

Перечень выставляемыхъ мною предметовъ помѣщенъ на оборотѣ сего заявленія.

Въ конкурсѣ на награды участвовать $\frac{\text{желаю}}{\text{не желаю}}$ (не нужно зачеркнуть).

Прошу Распорядительный Комитетъ представляемые мною экспонаты застраховать
отъ огня на время нахождения ихъ на Выставкѣ въ суммѣ руб., для чего
прилагаю руб. коп. (Въ случаѣ нежеланія страховать экспонаты
этотъ пунктъ заявленія надо зачеркнуть).

Правила Выставки мнѣ извѣстны и я имъ подчиняюсь.

Подпись:

Фамилія

Имя и отчество

Подробный адресъ

ПЕРЕЧЕНЬ
предполагаемыхъ къ выставкѣ предметовъ.

№ № по порядку.	Название предметовъ:	Количество.	Цѣна.

Въ Распорядительный Комитетъ Второй Фотографической
Выставки, устраиваемой редакціей журнала „Фотографическія
Новости“.

С.-Петербургъ, Казанская, 5.

№

ЗАЯВЛЕНІЕ

Желая принять участіе въ Второй Фотографической Выставкѣ, устраиваемой
весною 1912 года въ С.-Петербургѣ редакціей журнала „Фотографическія Новости“
по отдѣлу, прошу предоставить мнѣ кв. метровъ по стѣнѣ и
..... кв. метровъ по полу. Причитающуюся съ меня сумму руб. коп.
при семъ прилагаю.

Перечень выставляемыхъ мною предметовъ помѣщенъ на оборотѣ сего заявленія.

Въ конкурсѣ на награды участвовать $\frac{\text{желаю}}{\text{не желаю}}$ (*не нужное зачеркнуть*).

Прошу Распорядительный Комитетъ представляемые мною экспонаты застраховать
отъ огня на время нахождения ихъ на Выставкѣ въ суммѣ руб., для чего
прилагаю руб. коп. (*Въ случаѣ нежеланія страховать экспонаты
этотъ пунктъ заявленія надо зачеркнуть*).

Правила Выставки мнѣ извѣстны и я имъ подчиняюсь.

Подпись:

Фамилія

Имя и отчество

Подробный адресъ

НАКЛАДНАЯ №

Въ Распорядительный Комитетъ Второй Фотографической Выставки,
устраиваемой редакціей журнала „Фотографическія Новости“.

Препровождаю на Вторую Фотографическую Выставку устраиваемую весною 1912 г. въ
С.-Петербургъ редакціей журнала „Фотографическія Новости“ нижеслѣдующіе предметы:

№ № по порядку.	Название предметовъ:	Количество.	Цѣна *).

Подпись:

Фамилія

Имя и отчество

Подробный адресъ

Примѣчаніе. Одинъ экземпляръ накладной долженъ быть присланъ въ Распорядительный Комитетъ
Выставки (С.-Петербургъ, Казанская, 5) заблаговременно и никакъ не позже 1 Марта 1912 г., другой же
экземпляръ доставляется въ Комитетъ вмѣстѣ съ экспонатами. Приемъ выставляемыхъ предметовъ будетъ
производиться съ 15 Марта по 1 Апрелья 1912 года.

*) Цѣна выставляется въ случаѣ желанія продать экспонатъ.



Въ гавани.

Рис. 53.

Увеличеніе со снимка, сдѣланнаго
Стереофотоскопомъ Фохтлендера.

Фотографированіе цвѣтовъ.

При фотографированіи цвѣтовъ приходится держаться совсѣмъ иной точки зрѣнія, чѣмъ при пейзажныхъ съемкахъ. Здѣсь главный вопросъ въ передачѣ подробностей формъ и правильного соотношенія полутоновъ, соответствующаго относительной силѣ окраски цвѣтовъ. При фотографированіи цвѣтовъ соблюсти послѣднее изъ этихъ требованій возможно, хотя въ очень многихъ случаяхъ это недостижимо. Такъ какъ лучи свѣта дѣйствуютъ на свѣточувствительную пластинку не оптически, а химически, то на снимкѣ очень часто темные цвѣта, напр. синій, выходятъ свѣтлыми, а свѣтлые, напр. желтый,—темными, т. е. въ обратномъ дѣйствительности соотношеніи. Оптически кажущійся свѣтлымъ желтый цвѣтъ подсолнечника, куриной слѣпоты, лупина, львиного зуба и пр. почти не дѣйствуетъ на пластинку. Правда, существуетъ вспомогательное средство исправить или исправить до нѣкоторой степени это обратное соотношеніе

тоновъ: для этого нужно пользоваться ортохроматическими (цвѣтосоответственными) пластинками и желтымъ свѣтофильтромъ, сдѣланнымъ изъ плоскопараллельнаго стекла, который прикрѣпляется цѣлесообразнѣе всего позади объектива въ камерѣ. Но при съемкахъ цвѣтовъ примѣненіе желтаго свѣтофильтра часто невозможно, о чемъ мы скажемъ ниже.

Что касается самой съемки цвѣтовъ, то при ней принимать во вниманіе нужно различныя обстоятельства: задній фонъ, цвѣтъ, освѣщеніе, величину снимка—въ уменьшенномъ ли размѣрѣ или въ натуральную величину,—фокусное разстояніе объектива, наведеніе на фокусъ по матовому стеклу, время съемки и матеріалъ для съемки.

Положимъ, мы хотимъ запечатлѣть на фотографическомъ снимкѣ цвѣтокъ, вѣтку съ цвѣтами или цвѣтущее растеніе въ горшкѣ, которое мы сами съ удовольствіемъ возрастили. Во всѣхъ этихъ случаяхъ мы должны отказаться отъ моментальной съемки. На открытомъ воздухѣ можно фото-

графируемый цвѣтокъ отдѣлится отъ окружающаго посредствомъ фона (натянутый на рамѣ холстъ, бумага и т. п.) и затѣмъ сдѣлать съемку съ короткой экспозиціей. Но это возможно только при вполнѣ безвѣтренной погодѣ, и на дѣлѣ оказывается, что когда представляется рѣдкій случай для такой съемки, обыкновенно съ собой не оказывается камеры. Кромѣ того подготовительныя дѣйствія къ подобнымъ съемкамъ на открытомъ воздухѣ сопровождаются такими сложными хлопотами, что лучше ограничиться съемками цвѣтовъ въ закрытомъ помѣщеніи. Для такихъ съемокъ удобна комната (или павильонъ) только съ боковымъ освѣщеніемъ, съ возможно высокимъ окномъ, прохладной температурой и обезпеченная отъ всякаго сотрясенія. Въ оранжереяхъ, покрытыхъ стеклами, цвѣты слишкомъ залиты свѣтомъ, что вредитъ ихъ пластикѣ.

При фотографированіи срѣзанныхъ цвѣтовъ нужно выбирать возможно болѣе сильныя экземпляры, долго сохраняющіе свою свѣжесть. Очень многіе цвѣты портятся сразу, быстро мѣняются свою естественную форму и не выдерживаютъ съемки въ теченіе 5—15 минутъ, хотя бы ихъ и просили „быть спокойными и не шевелиться“. Поэтому удлиненіе экспозиціи въ десять, двадцать и болѣе разъ, требующееся при вышеупомянутыхъ желтыхъ свѣтофильтрахъ, само собою исключается.

Необходимо затѣмъ помнить о томъ, какъ выйдетъ окраска цвѣтовъ на фотографическомъ снимкѣ: она выйдетъ никакой другой, какъ только сѣрой. Принимая это во вниманіе, мы не должны обращать уже вниманія на окраску цвѣтовъ, а лишь на ихъ формы. По возможности выборъ долженъ останавливаться на цвѣтахъ свѣтлой окраски, такъ какъ она наиболѣе ясно выдѣляетъ форму цвѣтовъ, не затемняющуюся разноцвѣтностью окраски.

Совсѣмъ иначе выходитъ, когда приходится фотографировать разноцвѣтные цвѣты. Съемки такого рода даютъ мало удовлетворительные результаты. Чарующая прелесть красокъ на снимкѣ выходитъ однотонной въ виду того, что многія изъ нихъ произво-

дятъ одинаковое впечатлѣніе на свѣточувствительную пластинку и при томъ еще нерѣдко обратное дѣйствительности. Получается просто куча цвѣтовъ, не характеризующая ихъ формъ.

Къ вопросу о передачѣ формъ цвѣтовъ при боковомъ ихъ освѣщеніи присоединяется вопросъ о правильномъ выборѣ задняго фона, этого самаго важнаго аксессуара.

Послѣ многихъ опытовъ и сравнительныхъ съемокъ я остановился на фонѣ теплаго сѣраго тона. Цвѣты на чисто бѣломъ или глубоко черномъ фонѣ выходятъ неестественными и рѣжутъ глазъ каждаго художника. Только сѣрый тонъ можетъ соответствовать фотографически зеленому или неопредѣленному фону природы. Сѣрый тонъ наиболѣе правильно отдѣняетъ бѣлую или иную окраску цвѣтовъ и темную окраску листьевъ. Исключительные случаи примѣненія чернаго или бѣлаго фона здѣсь въ расчетъ не принимаются.

При съемкахъ цвѣточныхъ группъ на куртинахъ найти равномерный сѣрый фонъ обыкновенно нельзя или по крайней мѣрѣ очень трудно. Въ этомъ случаѣ надо умѣлымъ примѣненіемъ діафрагмы объектива рѣзко отдѣлится предметъ съемки отъ фона, которому надо придать нерѣзкость.

При этомъ мы подходимъ къ вопросу о наведеніи на фокусъ по матовому стеклу и вмѣстѣ съ тѣмъ о правильномъ выборѣ объектива для даннаго формата пластинки. При ландшафтныхъ съемкахъ наилучшее впечатлѣніе на нашъ глазъ производитъ объективъ съ фокуснымъ разстояніемъ, равнымъ діагонали пластинки; онъ даетъ пріятную перспективу безъ преувеличеннаго передняго плана.

Объективы съ такимъ „нормальнымъ“ фокуснымъ разстояніемъ, съ ихъ установкою „на безконечность“, безъ наведенія на фокусъ (при ручныхъ камерахъ), т. е. безъ растяженія мѣха больше, чѣмъ нужно для фокуснаго разстоянія даннаго объектива,— въ большинствѣ случаевъ примѣняются при ландшафтныхъ съемкахъ. Если же фотографируемый предметъ находится къ камерѣ ближе (какъ то бываетъ при детальныхъ

съемкахъ, а также при съемкахъ цвѣтовъ), то для полученія рѣзкаго изображенія на матовомъ стеклѣ нужно раздвинуть мѣхъ длиннѣе. Если мы растянемъ мѣхъ на длину, равную двойному нормальному фокусному разстоянію объектива и придвинемъ къ объективу предметъ съемки на такое же двойное фокусное разстояніе, то на матовомъ стеклѣ получимъ рѣзкое изображение предмета съемки въ натуральную величину. Законы оптики, изложеніе которыхъ здѣсь отвлекло бы насъ далеко въ сторону, требуютъ для съемки подобныхъ рельефныхъ предметовъ примѣненія объектива съ фокуснымъ разстояніемъ не менѣе 40 сант.

Положимъ, что нужно сфотографировать вѣтвь съ нѣсколькими цвѣтками въ натуральную величину и что пользуются обыкновеннымъ объективомъ съ фокуснымъ разстояніемъ, равнымъ діагонали пластинки, а именно при размѣрѣ послѣдней 18×24 сант. фокусное разстояніе объектива равно 30 сант.; въ такомъ случаѣ при съемкѣ въ натуральную величину растяженіе мѣха (отъ матоваго стекла до діафрагмы объектива) будетъ равно $2 \times 30 = 60$ сант. и разстояніе до объекта съемки будетъ также равно 60 сант. На основаніи оптическихъ законовъ при такомъ близкомъ разстояніи переднія части цвѣтовъ выйдутъ слишкомъ крупными сравнительно съ ихъ частями, находящимися назади. Чѣмъ больше разстояніе, тѣмъ правильнѣе будетъ художественное выполненіе, но при этомъ тѣмъ и объективъ долженъ быть съ тѣмъ большимъ фокуснымъ разстояніемъ, чтобы достигнуть этой цѣли; а это связано съ новою трудностью при съемкѣ цвѣтовъ. Кто можетъ располагать приспособленной для выполненія подобныхъ задачъ павильонной камерой? Отнюдь не фотографъ-любитель. Ему всегда приходится пользоваться ставитвною камерою и въ концѣ концовъ онъ долженъ для длиннаго растяженія мѣха устроить къ камерѣ приставку, удлинняющую ея растяженіе.

Трудность наведенія на фокусъ по матовому стеклу возрастаетъ съ увеличеніемъ необычнаго фокуснаго разстоянія. Наве-

деніе на фокусъ предмета съемки въ натуральную величину при полномъ отверстіи объектива требуетъ очень большой опытности, такъ какъ въ этомъ случаѣ рѣзкость глубины изображенія очень быстро уменьшается. Наводить на фокусъ всегда слѣдуетъ на передній планъ, а для полученія рѣзкости глубины надо примѣнять очень маленькую діафрагму.

Чѣмъ больше фокусное разстояніе объектива, тѣмъ меньше его рѣзкость глубины; чѣмъ крупнѣе фотографируется предметъ съемки, тѣмъ быстрѣе уменьшается рѣзкость снимка въ глубину (кзади).

Такъ какъ всѣ объективы съ длиннымъ фокуснымъ разстояніемъ, какой бы конструкціи они ни были, по отношенію къ рѣзкости глубины при остальныхъ равныхъ условіяхъ обладаютъ одинаковою работоспособностью, то нѣтъ надобности обзаводиться для съемки цвѣтовъ очень дорогими объективами. Болѣе дешевый апланатъ сослужитъ здѣсь такую же службу.

Когда изображеніе установлено на фокусъ и все приготовлено для съемки, возникаетъ вопросъ, какая должна быть продолжительность экспозиціи? Правильный отвѣтъ на этотъ вопросъ даетъ намъ фотометръ Винна „Infallible“. При всевозможныхъ условіяхъ, при самомъ неблагоприятномъ освѣщеніи фотометръ „Infallible“ даетъ вѣрныя указанія. Какъ и при всякой работѣ, при пользованіи этимъ фотометромъ надо имѣть опытъ и знанія; главнымъ образомъ нужно знать чувствительность пластинки, которою пользуются. Если принять во вниманіе, что сила свѣта ослабѣваетъ пропорціонально квадратамъ разстояній и что поэтому при съемкѣ въ натуральную величину, т. е. при двойномъ фокусномъ разстояніи, потребуется экспозиція въ четыре раза большая противъ нормальной, то будетъ ясно, какъ полезень въ этомъ случаѣ приборъ для опредѣленія вѣрной продолжительности экспозиціи. Вѣдь надо себѣ представить: съемка въ натуральную величину и вмѣстѣ съ тѣмъ діафрагмированіе до $F:62$.

Въ качествѣ матеріала для съемки я пользуюсь только ортохроматическими пла-

стинками Изоляръ („Хромо-Изоляръ“ Агфа), на которыхъ ореоловъ на свѣтлыхъ частяхъ снимка вовсе не получается, а выработка темныхъ частей происходитъ подробная. Если свѣтлые цвѣты на негативѣ выйдутъ слишкомъ черными (слишкомъ густыми), то имѣется средство это исправить послѣдующимъ ослабленіемъ надсѣрнокислымъ аммоніемъ. Всегда слѣдуетъ придерживаться золотого правила: „лучше передержать, чѣмъ недодержать“. Что можетъ быть красивѣе проработаннаго въ деталяхъ негатива?!

Остается сказать нѣсколько словъ о часто повторяемой ошибкѣ съ эстетической точки зрѣнія, которая совершается при съемкѣ цвѣтовъ: ихъ при этомъ вставляютъ въ воду или какой-нибудь иной сосудъ. Это не должно допускаться и каждому тонкому любителю природы кажется насмѣшкой. Вазы съ цвѣтами украшаютъ наши квартиры и дополняютъ обстановку; фотографическая же передача цвѣтовъ должна соотвѣтствовать природѣ, въ которой никакихъ сосудовъ, какъ подставокъ для цвѣтовъ, мы не встрѣчаемъ. Внѣшній видъ каждаго растенія, его habitus долженъ быть сохраненъ и мы должны стараться изобразить растеніе или цвѣтокъ такъ, чтобы создавалось впечатлѣніе, что оно какъ бы растетъ и поднимается изъ земли.

Вышеприведенные совѣты, быть можетъ, заставятъ обратить вниманіе на фотографированіе цвѣтовъ въ болѣе широкихъ размѣрахъ, чѣмъ то было до сихъ поръ. Фотографическіе снимки въ этой сферѣ, выполненные со вкусомъ, знаніемъ фотографической оптики, терпѣніемъ, точностью и тщательною аккуратностью, помогутъ воспитывать любовь къ несравненнымъ красотамъ царства цвѣтовъ.

Вильгельмъ Веймаръ.
(Camera Almanach).



Матовая целлоидиновая бумага Стеффенъ.

Въ магазинахъ I. Стеффенъ въ Петербургѣ и Москвѣ поступила въ продажу новая матовая целлоидиновая бумага подъ маркою Стеффенъ. Такъ какъ бумага эта отличается высокою чувствительностью, ровностью и нѣжностью матовой ея поверхности и даетъ детальныя отпечатки очень красивыхъ тоновъ, то мы, рекомендуя эту бумагу нашимъ читателямъ, приводимъ здѣсь подробное наставленіе къ пользованію ею.

Необходимо при этомъ замѣтить, что матовая целлоидиновая бумага Стеффенъ можетъ обрабатываться любымъ виражемъ и виражъ-фиксажемъ для целлоидиновыхъ бумагъ, но наилучшіе результаты и наиболѣе красивые тоны получаются на ней, если она будетъ обработана согласно нижеприводимымъ указаніямъ и тѣми растворами, рецепты которыхъ указаны въ наставленіи.

Согласно этому наставленію, бумагу сохранять надо въ сухомъ прохладномъ мѣстѣ, защищая ее отъ дневного свѣта. Вкладывать въ копировальную рамку бумагу надо въ разсѣянномъ свѣтѣ, вдали отъ окна. Копировать, въ случаѣ если отпечатки будутъ вирироваться въ двойномъ виражѣ, золотомъ и платиной,—надо значительно сильнѣе, чѣмъ обыкновенно, такъ чтобы густыя тѣни отпечатка получили сильную бронзирровку; эта бронзирровка, имѣющая металлическій отблескъ, исчезнетъ при дальнѣйшей обработкѣ, при чемъ общая сила и густота отпечатка значительно ослабнетъ; вообще лучше перепечатать, чѣмъ недѣпечатать. Въ томъ же случаѣ, если отпечатки будутъ вирироваться въ одномъ платиновомъ или одномъ золотомъ виражѣ, или же въ виражъ-фиксажѣ, такой сильной перекопировки ихъ не нужно.

Вирировать лучше всего двойнымъ виражемъ: сперва золотомъ и потомъ платиной (рецепты см. ниже), такъ какъ при этомъ получаются очень красивые платиновые тона; но матовую целлоидиновую бумагу Стеффенъ можно обрабатывать для полученія различ-

ныхъ фотографическихъ тоновъ также любымъ золотымъ виражемъ, предназначеннымъ для вирированія целлоидиновыхъ бумагъ вообще, или однимъ платиновымъ виражемъ, или же любымъ виражъ-фиксижемъ. Предварительно промыть отпечатки для удаленія изъ нихъ растворимыхъ солей серебра обязательно нужно передъ вирированіемъ двойнымъ виражемъ или однимъ золотымъ, или однимъ платиновомъ виражемъ. Предъ вирированіемъ отпечатковъ въ виражъ-фиксижъ подвергать ихъ предварительной промывкѣ не нужно. Промывка производится въ чистой водѣ, перемѣняемой нѣсколько разъ, до тѣхъ поръ, пока промывная вода перестанетъ получать муть молочнаго вида.

*Вирированіе золотомъ и платиной
(двойной виражъ).*

Золотой виражъ состоитъ изъ двухъ растворовъ, которые заранѣе заготавливаются:

Растворъ А:

Буры въ порошокъ 100 гр.
Воды дистиллированной . . . 1000 к. с.

Растворъ Б:

Золота хлорнаго 1 гр.
Воды дистиллированной . . . 100 к. с.

Передъ самымъ употребленіемъ смѣшиваютъ 3 части раствора Б съ 500 частями раствора А, при чемъ вливать надо растворъ Б въ растворъ А, а не наоборотъ.

Промытые предварительно отпечатки погружаютъ въ этотъ смѣшанный растворъ, такъ, чтобы онъ покрылъ сразу и равномерно весь отпечатокъ. При вирированіи надо слѣдить за тѣмъ, чтобы отпечатки не прилипали другъ къ другу, что можетъ послужить причиной неравномѣрной окраски отпечатковъ. Вирированіе въ этомъ виражѣ происходитъ быстро. Если вирировать въ немъ до полученія отпечатковъ голубовато-фіолетоваго тона, то послѣ окончательной обработки отпечатка получается нѣжный холодный платиновый тонъ; если же вынуть отпечатокъ изъ золотого виража нѣсколько раньше, т. е. когда онъ достигнетъ лишь пурпурно-краснаго цвѣта, то послѣ окончательной обработки отпечатка получится коричнево-черный платиновый тонъ.

Какъ только вынуть отпечатокъ изъ золотого виража, его тщательно промываютъ въ чистой водѣ и затѣмъ подвергаютъ вирированію платиной.

Платиновый виражъ готовится по слѣдующему рецепту:

Воды дистиллированной 1200 гр.
Платины хлористой съ калиемъ 1 „
Кислоты фосфорной (уд. вѣса 1,120) 15 „

Въ этомъ виражѣ отпечатки остаются до полученія желаемого тона, послѣ чего промываются въ чистой водѣ, которую перемѣняютъ 3—4 раза.

Затѣмъ отпечатки *фиксируются* въ теченіе 10 минутъ въ слѣдующемъ растворѣ:

Воды 1000 к. с.
Натрія сѣрноватистоокислаго 50 гр.

Каждый разъ фиксижъ надо изготовлять свѣжій.

Послѣ этого слѣдуетъ *окончательная промывка* отпечатковъ въ текущей или часто мѣняемой водѣ въ теченіе 1 часа.

Вирированіе золотомъ.

Промытые послѣ копированія отпечатки могутъ быть вирированы въ любомъ золотомъ виражѣ, употребляющемся для вирированія целлоидиновыхъ бумагъ, какъ, напр., по слѣдующему рецепту:

Воды дистиллированной 500 к. с.
Квасцовъ въ порошокъ 3 гр.
Кислоты лимонной 3 „
Аммонія роданистаго 12 „
10% раствора хлорнаго золота 20 к. с.

По полученіи желаемого тона отпечатокъ вынимается изъ виража, хорошо промывается и затѣмъ фиксируется въ 10% растворѣ сѣрноватистоокислаго натрія (гипосульфита) въ теченіе 10 минутъ. Фиксижъ надо брать каждый разъ свѣжій.

За фиксированіемъ слѣдуетъ окончательная промывка отпечатковъ въ текущей или часто мѣняемой водѣ.

Вирированіе платиной.

Промытые послѣ копированія отпечатки могутъ быть обработаны въ одномъ вышеуказанномъ платиновомъ виражѣ, безъ предварительной обработки золотымъ виражемъ.

Но надо замѣтить, что результаты при такой обработкѣ получаются менѣе удовлетворительные и платиновый виражъ дѣлается каждый разъ негоднымъ къ дальнѣйшему употребленію.

Послѣ вирированія платиной слѣдуетъ, какъ обыкновенно, промывка, фиксированіе и окончательная промывка.

Вирированіе въ виражъ- фиксажъ.

Не промывая отпечатковъ послѣ копированія, ихъ кладутъ въ слѣдующій виражъ- фиксажъ:

Воды дистиллированной . . .	500 к. с.
Натрія сѣрноватистокислаго .	125 гр.
Аммонія роданистаго	15 "
Свинца уксуснокислаго	5 "
Квасцовъ въ порошокъ	4 "
Кислоты лимонной	4 "
Свинца азотнокислаго	5 "

По раствореніи всѣхъ этихъ веществъ прибавляютъ:

10/0-го раствора хлорнаго золота . . . 40 к. с.

Виражъ- фиксажъ этотъ получается сперва мутный и необходимо дать ему отстояться, на что требуется около 2 дней, и только послѣ этого онъ годенъ къ употребленію.

Въ виражъ- фиксажъ происходитъ одновременно и вирированіе и фиксированіе

отпечатковъ; продолжается оно обыкновенно 8—10 минутъ до полученія отпечаткомъ желаемого тона.

Виражъ- фиксажъ мало-по-малу слабѣетъ послѣ обработки въ немъ отпечатковъ; поэтому къ нему надо прибавлять по немногу свѣжаго виражъ- фиксажа. Лучше всего дѣйствуетъ смѣсь изъ половины стараго виражъ- фиксажа и половины свѣжаго.

Послѣ обработки отпечатковъ въ виражъ- фиксажъ слѣдуетъ окончательная промывка въ текущей или часто мѣняемой водѣ въ теченіе 1 часа.

Отдѣлка отпечатковъ на матовой целлоидиновой бумагѣ Стеффенъ производится слѣдующимъ образомъ. Послѣ окончательной промывки отпечатки слегка обсушиваются пропускною бумагою и обрѣзаются еще мокрыми при помощи ножницъ. Наклеивать отпечатки слѣдуетъ лучше всего свѣжимъ крахмальнымъ клейстеромъ. Наклеенные отпечатки, когда они совершенно высохнутъ, можно подвергнуть дѣйствію холоднаго сатинировальнаго пресса.

Необходимо имѣть въ виду, что тщательная чистота рукъ, кюветокъ, мензурокъ и проч. обязательна и служитъ залогомъ успѣха при работѣ на матовой целлоидиновой бумагѣ Стеффенъ.

Храненіе растворовъ, примѣняемыхъ въ фотографической практикѣ.

(Окончаніе).

Въ проявителѣ—шавелево-кисломъ желѣзѣ, для сохраненія раствора желѣза примѣняются кислоты винно-каменная и лимонная. Прибавленіе винно-каменной кислоты оказывается дѣйствительнымъ лишь въ данномъ случаѣ, при другихъ же проявляющихъ веществахъ она не имѣетъ значенія, лимонная же служитъ консервирующимъ веществомъ для цѣлага ряда проявляющихъ веществъ. Лимонная кислота прибавляется обыкновенно въ количествѣ нѣсколькихъ капель слабаго раствора (5%) на 100 кб. см. проявляющаго раствора—присутствіе ея замедляетъ проявленіе,—а виннокаменная прибавляется въ количествѣ 0,1—0,3 гр. на

100 кб. см. раствора сѣрнокислаго желѣза. По изслѣдованіямъ Диллэя, весьма полезно прибавлять къ пирогалловому проявителю нѣсколько капель муравьиной кислоты, т. к. такіе растворы сохраняются отъ 1 до 2—3 мѣсяцевъ. Къ остальнымъ проявителямъ прибавлять муравьиную кислоту невозможно, т. к. присутствіе ея ускоряетъ процессъ проявленія.

Кромѣ перечисленныхъ кислотъ, въ качествѣ консервирующихъ веществъ могутъ служить и другія органическія кислоты—какъ, напр., молочная кислота, прибавленіе которой въ количествѣ 1 кб. см. къ 100 кб. см. раствора проявителя обуславливаетъ сохранность и полную пригодность такого

раствора въ теченіе нѣсколькихъ мѣсяцевъ, но, къ сожалѣнію, недоступность этого вещества, въ смыслѣ широкаго его распространенія, затрудняетъ пользованіе имъ. Къ сожалѣнію, для данныхъ цѣлей, почти непригодна уксусная кислота, такъ какъ она проявляетъ свои консервирующія свойства лишь въ большихъ количествахъ, а это обстоятельство, въ свою очередь, отражается на характерѣ получаемого при проявленіи негатива, такъ какъ уксусная кислота довольно таки сильно дубитъ желатину.

Весьма хорошими консервирующими веществами для проявляющихъ растворовъ являются древесный и винный спирты. Для пирогаллового проявителя особенно хороша сырой, неочищенный древесный спиртъ, употребляемый для горѣнія, т. к. онъ содержитъ въ себѣ до 30% ацетона, присутствіе котораго въ пирогалловомъ проявителѣ отнюдь не вредитъ дѣлу.

Если не считатьъ съ тѣмъ, что древесный и винный спирты замедляютъ проявленіе—иногда въ $1\frac{1}{2}$ —2 раза противъ нормы, то безусловно слѣдуетъ рекомендовать примѣненіе этихъ веществъ въ качествѣ консервирующихъ средствъ для проявителей, особенно имѣя въ виду широкую распространенность и невысокую стоимость этихъ веществъ. По моимъ наблюденіямъ, прибавленіе 3% виннаго спирта къ проявителю сохраняетъ такой растворъ на 3—4 мѣсяца и даже больше. Метоло-гидрохиноновый проявитель по Гудайлю, сохранявшійся въ теченіе 5—6 мѣсяцевъ съ прибавленіемъ 2—3% виннаго спирта давалъ при проявленіи тѣ же результаты, какъ и свѣже приготовленный растворъ, и тѣ же явленія наблюдались при глициновомъ проявителѣ по Гюблю спустя 10—12 мѣсяцевъ его храненія. За неимѣніемъ чистаго спирта можно пользоваться обращающимся теперь въ продажѣ денатурированнымъ спиртомъ, т. к. заключающійся въ немъ древесный спиртъ представляетъ собою то же консервирующее средство, а второй денатурантъ—пиридиновыя основанія, какъ щелочь, ускоряющая проявленіе, нѣсколько парализуетъ замедляющее дѣйствіе спирта.

Что касается другихъ растворовъ, употребляемыхъ въ фотографіи—виражей, виражей-фиксажей и растворовъ гипосульфита, то къ нимъ могутъ быть приложены лишь общія правила сохраненія растворовъ вообще—храненіе въ темномъ мѣстѣ, и въ склянкахъ темнаго стекла, или же склянкахъ, обернутыхъ черною, свѣто-непропускаемою бумагою. Прибавленіе какихъ либо веществъ съ цѣлью консервированія къ виражъ-фиксажамъ несомнѣнно отразилось бы на вирующей способности такого раствора, выдѣленіе же при храненіи виражъ-фиксажа на стѣнкахъ сосуда свинцовыхъ солей не можетъ быть устранено никакими посторонними средствами.

Растворы сѣрноватистоокислаго натрія (гипосульфита) слѣдуетъ обязательно хранить въ защищенномъ отъ дѣйствія свѣта мѣстѣ, иначе происходитъ подъ вліяніемъ свѣта разложеніе гипосульфита съ выдѣленіемъ сѣры, осаждающейся въ видѣ бѣлаго налета на стѣнкахъ сосуда.

Въ заключеніе слѣдуетъ обратить вниманіе на изслѣдованія В. В. Вейсенбергера *) надъ сохраняемостью растворовъ сѣрнистоокислаго натрія. На основаніи этихъ изслѣдованій, выяснилось, что прибавленіе къ 5% раствору сѣрнистоокислаго натрія 2—4% маннита (сахаристое вещество, имѣющее въ продажѣ въ большихъ аптекарскихъ складахъ) обусловливало полную пригодность такого раствора въ теченіе 3—5 мѣсяцевъ и амидоловый проявитель, приготовленный на такомъ растворѣ этой соли, давалъ тѣ же результаты, какъ и свѣже приготовленный растворъ. При прибавленіи 5% глицерина къ раствору сѣрнистоокислаго натрія, растворъ сохранялся въ теченіе 3-хъ мѣсяцевъ.

Прибавленіе 1% маннита оказываетъ, по моимъ наблюденіямъ, хорошее дѣйствіе на сохраняемость и нѣкоторыхъ проявляющихъ веществъ—напр., амидола и родинала, но прибавлять это вещество слѣдуетъ лишь къ быстроработающимъ проявителямъ, такъ какъ оно сильно замедляетъ проявленіе.

Н. Сумъ.

*) Ежегодникъ Эдера 1906. 45.

О ретуши.

(Письмо въ редакцію).

М. Г.

Г-нъ редакторъ.

Въ только что полученномъ мною № 7 „Фотографическихъ Новостей“ помѣщены письма г.г. Л. Вульфсона и П. А. Гофмана, являющіяся возраженіями противъ взглядовъ, высказанныхъ Б. С. Елисеѣвымъ въ его замѣткѣ, напечатанной въ прошломъ № того же журнала. Не могу подавить въ себѣ желаніе ввязаться въ этотъ споръ и надѣюсь, что уважаемая редакція удѣлитъ мѣсто и моимъ соображеніямъ по этому предмету. Сразу же долженъ заявить, что я всецѣло раздѣляю взгляды г-на Елисеѣва и высказывалъ печатно свое отрицательное отношеніе къ ретуши въ моей статьѣ: „О любительской портретной фотографіи“, помѣщенной въ № 1 „Вѣстника Фотографіи“ за 1908 г., почему въ дальнѣйшемъ буду касаться главнымъ образомъ лишь „возраженій“ г.г. Вульфсона и Гофмана.

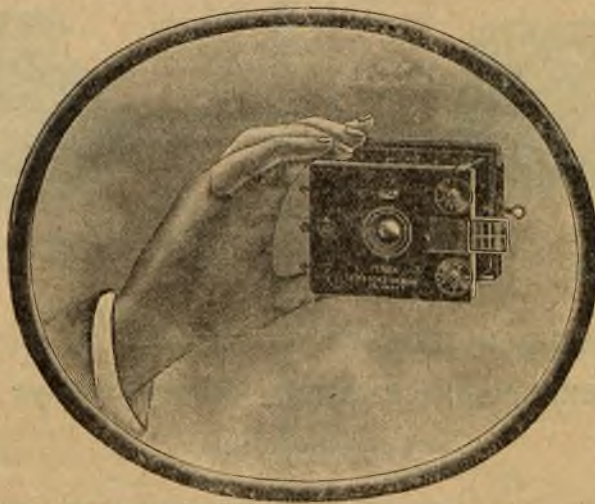
Г-нъ Вульфсонъ утверждаетъ, что „ретушь остается и останется пока необходимымъ средствомъ для дополненія художественнаго впечатлѣнія даннаго портрета“, а г-нъ Гофманъ идетъ еще дальше: „Каждый портретный негативъ“, говоритъ онъ, „слѣдуетъ ретушировать“ и утверждаетъ, что „нигдѣ въ мірѣ не найти не ретушированный фотографическій портретъ, который въ художественномъ отношеніи былъ бы лучше умѣло ретушированнаго“. Такъ ли это на самомъ дѣлѣ? При моихъ посѣщеніяхъ крупнѣйшихъ (въ смыслѣ художественнаго творчества, а не оборота) европейскихъ фотографовъ-художниковъ (къ слову сказать, принимающихъ заказы на портретные снимки, т. е. профессионаловъ): Рудольфа Дюркоопа (въ Берлинѣ) и Франка Эжена Смита (въ Мюнхенѣ) я видѣлъ у нихъ не мало негативовъ *совершенно не ретушированныхъ*, отпечатки съ которыхъ награждены на многихъ выставкахъ высшими наградами и признаются образцами художественныхъ портретовъ; изъ этого видно, что отсутствіе ретуши

вовсе не умалило ихъ художественныхъ достоинствъ. Лично я, вотъ уже почти десять лѣтъ, занимаюсь портретной фотографіей и совершенно обхожусь безъ ретуши, а, между тѣмъ, мои портреты вызывали неоднократно похвалу, какъ въ русской спеціальной и общей прессѣ, такъ и иностранной. Все это можетъ служить *фактическимъ* опроверженіемъ черезчуръ смѣлыхъ и категорическихъ утверженій г.г. Вульфсона и Гофмана, а дальше я позволю себѣ процитировать и *теоретическія* соображенія о „необходимости“ ретуши такихъ авторитетовъ, какъ тотъ же Дюркоопъ и профессоръ Лихтваркъ (художественный критикъ, директоръ Гамбургской картинной галлерей). Первый въ своей лекціи о культурномъ значеніи фотографическаго портрета, читанной имъ въ 1907 г. въ Берлинскомъ Художественно-ремесленномъ обществѣ говорилъ о ретуши слѣдующее: „И вотъ въ одинъ прекрасный день явился такой умникъ, который нашелъ, что всѣ неровности на негативѣ: веснушки, пятна и т. п. легко задѣлать карандашемъ. Но, къ сожалѣнію, такъ же легко при помощи того же инструмента смягчить глубокія морщины, широкіе носы превратить въ греческіе, а безжизненный ротъ—въ красивый пухленькій ротикъ и вообще сдѣлать много подобныхъ же нелѣпостей... И вотъ уже почти шестьдесятъ лѣтъ празднуетъ ретушь свою ужасную оргію, даже въ наиболѣе извѣстныхъ придворныхъ ателье... Ретушь сдѣлалась злѣйшимъ врагомъ портретной фотографіи... Самое главное, это не трогать карандашемъ лицо... Ретушь—нелѣпость и должна быть упразднена“. А профессоръ Лихтваркъ говоритъ о ретуши слѣдующее: „Лицо съ тупымъ носомъ можетъ быть столь же прекраснымъ, какъ и съ благороднымъ греческимъ профилемъ. У людей, ведущихъ интенсивную одухотворенную жизнь, черты лица становятся съ годами все болѣе прекрасными, и можно утверждать, что каждый самъ вырабатываетъ свое лицо; но все то, что накладываетъ жизнь, вытрапляется изъ лица ретушью... Неестественное освѣщеніе и ретушь въ концѣ концовъ такъ „исправляетъ“ лицо, что, вмѣсто портрета,

ГЕРЦЪ КАРМАННЫЙ АППАРАТЪ ТЕНАКСЪ

СЪ ЗАТВОРОМЪ „КОМПОУНДЪ“.

Удобно
помѣщается
въ карманѣ.



Размѣръ
снимка
4¹/₂ × 6 см.

Съ двойнымъ анастигматомъ Герца „Дагоръ“	Руб.	107.50
„ „ „ „Целоръ“	„	110.—
„ „ „ „Синторъ“	„	82.50

ВМѢСТѢ СЪ УВЕЛИЧИТЕЛЬНЫМЪ АППАРАТОМЪ „ТЕНАКСЪ“
ДѢЛЕТЪ СОВЕРШЕННО РѢЗКІЯ УВЕЛИЧЕНІЯ СЪ НЕГАТИВОВЪ
ДО 13 × 18 САНТ.

БРОШЮРЫ БЕЗПЛАТНО.

ПРОДАЖА ВО ВСѢХЪ ФОТОГРАФИЧЕСКИХЪ СКЛАДАХЪ.

ОПТИЧЕСКІЙ
ЗАВОДЪ

К. П. ГЕРЦЪ

АКЦИОНЕРНОЕ
ОБЩЕСТВО

Берлинъ-Фриденау, 173.

Вѣна.

Парижъ.

Лондонъ.

Нью-Йоркъ.

Акц. Общ. ГАУТОНСЪ Лондонъ.

СКЛАДНАЯ КАМЕРА

„ЭНСЕЙНЕТТЪ“

для жилетнаго кармана.

Размѣръ снимка
38 x 57 м/м.



Для съемокъ на катушечныхъ пленкахъ новаго размѣра. Камера сдѣлана вся изъ металла, просто и быстро открывается и даетъ маленькіе снимки формата, которые прекрасно выдерживаютъ увеличеніе. Въ закрытомъ видѣ



камера имѣетъ размѣръ 0 x 15 сантим. и толщину всего только сантим. Она заряжается пленкою на дневномъ свѣту; катушки пленокъ „Энсейнь“ изготовляются для нея специально на шесть снимковъ каждая.

Новая усовершенствованная модель съ устройствомъ приспособленія для выхода воздуха при быстромъ складываніи.

„Энсейнеттъ“, матов. эмальирован. съ ахроматическимъ объективомъ	Руб.	17.50
„ „ „ „ „ никкелированный съ ахроматическимъ объективомъ	„	22.50
„ „ „ „ „ мат. эмальирован. съ анастигматомъ Энсейнеттъ 1:6,8	„	42.—
„ „ „ „ „ „ „ „ „ „ „ Кука 1:6,8	„	60.—
„ „ „ „ „ „ „ „ „ „ „ Герца Синторомъ 1:6,8	„	72.—
„ „ „ „ „ „ „ „ „ „ „ Тессаромъ Цейсса 1:6,8	„	84.—
„ „ „ „ „ „ „ „ „ „ „ съ устройствомъ на фокусъ	„	5.—
„ „ „ „ „ „ „ „ „ „ „ увеличительный аппаратъ, увеличивающій до разм. 9x14 с/м.	„	5.—
„ „ „ „ „ „ „ „ „ „ „ копиров. рамка со стекломъ для копиров. 2 снимковъ одноврем.	„	—50
„ „ „ „ „ „ „ „ „ „ „ специальная катушка пленка на 6 снимковъ (3 катушки въ коробкѣ)	„	1.60
„ „ „ „ „ „ „ „ „ „ „ Бакъ для проявленія на дневномъ свѣту	„	5.—
„ „ „ „ „ „ „ „ „ „ „ Видоискатель	„	1.—
„ „ „ „ „ „ „ „ „ „ „ Альбомъ въ 12 страницъ по одному снимку на страницу	„	—75
„ „ „ „ „ „ „ „ „ „ „ „ „ 18 „ „ „ два снимка на страницу	„	1.20

Продается во всѣхъ фотографическихъ магазинахъ.

Единственные представители для Россіи

Торговый домъ БРАТЯ БЕРЪ и К^о.

Москва, Мясницкая, № 24.

ИЗДАНИЕ
Книжного Магазина Г. В. ГОЛЬСТЕНА.

Школа Современного Фотографа- Любителя.

Томъ I: *Торслей-Тинтонъ, Я.* Какъ получать удачные портреты и группы въ обычной домашней обстановкѣ. Съ рис. и фотографіями. Цѣна 50 к.

Томъ II: *Торслей-Тинтонъ, Я.* Какъ определить точно время экспозиціи. Переводъ съ англійскаго В. Островскаго. 64 стр. съ прилож. 12 фотографій и 5 эскизовъ. Цѣна 60 коп.

Томъ III: *Барокъ фонъ-Любль.* Проявленіе негативовъ при неувѣренности въ правильной экспозиціи. Перев. съ нѣм. Цѣна 40 коп.

Томъ IV: *Гольстень, Л.* Какъ снимать при свѣтѣ магнія портреты, группы, внутренние виды комнатъ, зданій и пр. Съ рисунками. Цѣна 60 коп.

Томъ V: *Гольстень, Л.* Азбука фотографической ретуши или какъ превратить плохіе негативы въ хорошіе и получать съ нихъ наилучшіе отпечатки. Съ 50 рисунк. Цѣна 75 коп.

Томъ VI: *Гольстень, Л.* Какъ черезъ зеркало снимать портреты (бюсты) самаго крупнаго размѣра даже съ дешевыми (краткофокусными) объективами. Цѣна ок. 30 к. (печат.).

Томъ VII: *Рейнеръ, Я.* Какъ снимать портреты и группы на вольномъ воздухѣ. Сокращенный перев. съ французскаго. Г. Гольстена. Съ 7 рис. Цѣна 40 коп.

Томъ VIII. Какъ снимать портреты въ комнатахъ. Переводъ съ англійскаго. Съ рисунк. Цѣна 30 коп. (печат.).

Томъ IX: *Уваровъ, Л.* Домашняя фототипія или общедоступный дешевый способъ сдѣлать изъ обыкновеннаго фотографическаго негатива желатиновое клише и печатать съ послѣдняго типографской краской. Цѣна 40 к.

Дальнѣйшіе томы —
приготовляются къ печати!

Въ продажѣ у **И. СТЕФФЕНЪ.**

С.-Петербургъ, Казанская ул., 5.
Москва, Столешниковъ пер., 6.



„АРГУСЪ“

секретная камера 4,5×6 с/м. въ видѣ зрительной трубки для незамѣтныхъ тайныхъ съемокъ. Поразительная конструкция и способъ примѣненія.

Описание:

Первоклассная оптика. Затворъ для съемокъ съ выдержкой и моментальныхъ на разныя скорости. Регулированіе диафрагмъ, зеркальный видоискатель, допускаетъ точное наблюденіе за предметомъ съемки во время экспозиціи. Установка съ ближайшихъ разстояній до безконечности. Рамка съ матовымъ стекломъ. Покрыта сафьяновой кожей.

Дальнѣйшія специальности:

Денрулло-Неттель,

первоклассная камера съ щелевымъ затворомъ.

Соннетъ,

9×12 и 10×15 с/м. дешевая превосходная камера для туристовъ.

Нибицъ,

6×9 с/м. прелестная карманная камера.

Стереаксъ,

4,5×10,7 и 6×13 с/м., стереоскопическіе аппараты съ щелевымъ затворомъ.

Неттель-анастигматы

Неттель-призменные бинокли

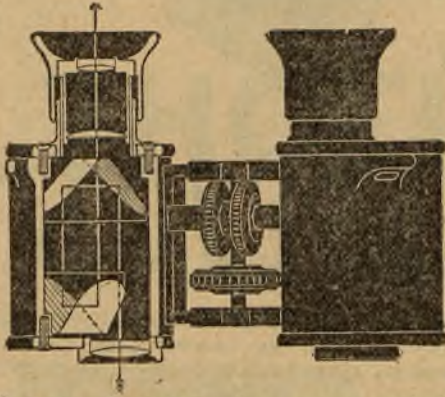
Интересный главный каталогъ
бесплатно.

Nettel Camerawerk G. m. b. H.,
Sontheim № 26 am Neckar

Главный представитель для Россіи:

И. Сегаловичъ. Варшава, улица Zgoda.

Призменные бинокли Герца.



Кто хоть разъ имѣлъ случай испробовать въ путешествіи, въ театрѣ, на скачкахъ, на охотѣ и въ т. п. случаяхъ **призменный бинокль Герца**, тотъ непременно пожелаетъ приобрести такой бинокль. Дѣйствительно, безукоризненная рѣзкость и ясность изображенія, громадная свѣтосила и большое поле зрѣнія доставляютъ такое удовольствіе, какое не достигается никакими другими биноклями. Площадь изображенія въ **призменномъ биноклѣ Герца** **свыше чѣмъ въ**

9 разъ больше, чѣмъ поле зрѣнія галилеевыхъ трубъ съ такимъ же увеличеніемъ. Въмѣстѣ съ тѣмъ бинокли Герца имѣютъ удивительно удобную форму и не больше, чѣмъ обыкновенные театральные бинокли. Затѣмъ они имѣютъ установку на разстояніе между зрачками глазъ, а также установку по каждому глазу отдѣльно въ случаѣ разногласія.

ПРИЗМЕННЫЕ БИНОКЛИ ГЕРЦА заслужили всемірную репутацію.

ЦѢНЫ:

Neo-Trieder	6× увеличения	Руб. 65.—
	8×	70.—
	12×	95.—
Hell-Trieder	6×	65.—
	8×	70.—
Helinox	6×	75.—
	8×	85.—
Fago (театральн.)	3 ¹ / ₂ ×	55.—
Fagor	6×	65.—
	8×	70.—
	10×	80.—

Каталоги о бинокляхъ высылаются желающимъ бесплатно.

И. Стеффенъ

С.-Петербургъ, Казанская улица, № 5.
Москва, Столешниковъ пер., № 6.

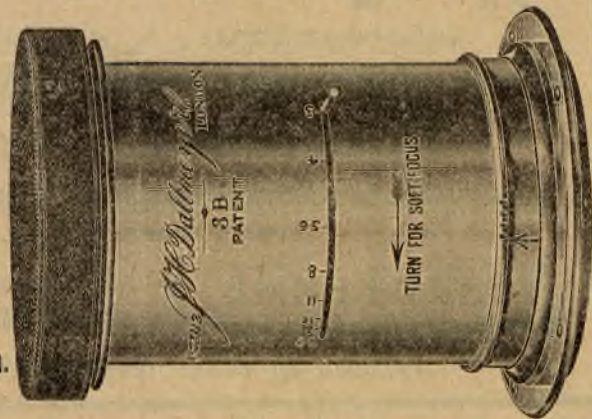
Акціонерное Общество

І. Г. ДАЛЬМЕЙЕРЪ, въ Лондонѣ.

рекомендуетъ свои

**Патентованные
Портретные
Объективы**

въ новой оправѣ безъ прежняго шарнира.



Чтобы получить болѣе мягкіе тона задняя линза вращается по желанію фотографа.



Новость Новые Анастигматы „Карфакъ“

Сер. IV f:6,3.

Три объектива въ одной оправѣ.

	Для размѣра.	Фокусное разстояніе.	Цена въ нормальной оправѣ. Руб.	Цена въ оправѣ съ черв. ход.	Цена въ затворѣ Ибсо.
№ 1а	6×9 с.м.	100 м.м.	27.—	32.—	40.—
№ 1	9×12 „	120 „	29.—	34.—	42.—
№ 2	10×13 „	150 „	34.—	39.—	47.—
№ 3	12×16½ „	175 „	42.—	47.—	57.—
№ 4	13×18 „	205 „	57.—	63.—	76.—
№ 5	16×21 „	255 „	77.—	—	—
№ 6	18×24 „	315 „	87.—	—	—

Требуйте во всѣхъ фотографическихъ магазинахъ.

Единственные представители для Россіи

Торговый Домъ Бр. БЕРЪ и К^о. Москва, Мясницкая, № 24.

Лампопечатная портретная бумага „Целотонъ“

Фабричная марка
„ДВА МЕЧА“



темно-коричневого
бархатистаго тона.

Практична! Экономична!

Не требуетъ золота и платины и совершенно не отличается отъ платино-матовыхъ бумагъ.

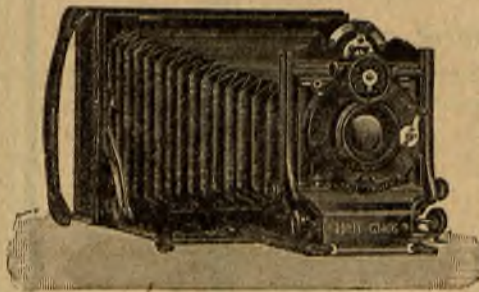
Незамѣнима въ пасмурные темные дни, такъ какъ печатается при искусственномъ свѣтѣ.

Продажа во всѣхъ фотографическихъ магазинахъ.

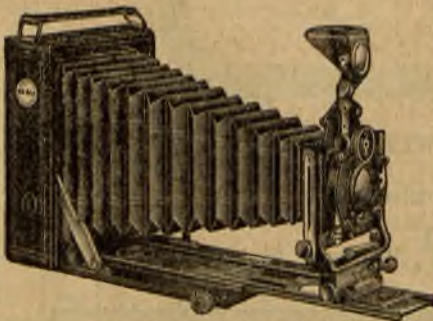
Соединенныя фабрики фотографическихъ бумагъ. Дрезденъ.
Представитель Э. Ф Кречмаръ, Москва, Мясницкая, № 11.

Гели-Клакъъ Ритшеля

слѣдующихъ типовъ:



- Вертикальный форматъ съ двойнымъ растяжен.
- Поперечный форматъ съ тройнымъ растяженіемъ.
- Панорамная камера (Универсальный типъ I).
- Стереоскопическая камера (Универсальн. типъ II).
- Трехзатворная камера (Универсальный типъ III).

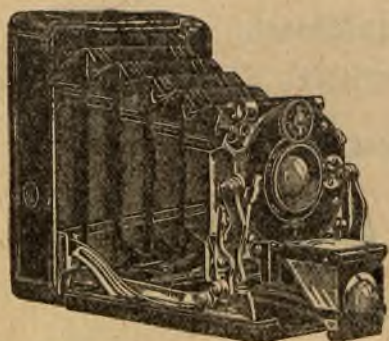


Камеры снабжены массивной, изъ одного куска литой передней частью, двойною кремальерою, вынимающейся объективной доской, автоматической установкою на фокусъ, рамкою съ вынимающимъ матовымъ стекломъ; оптика: Ритшеля „Диалитъ-Анастигматъ“ (изъ 4 несклеенныхъ линзъ), Ритшеля „Двойной анастигматъ“ 1:6, 8 „Апотаръ-Линсаръ“ (изъ 6 и 8 склеенныхъ линзъ).

Каталогъ № 136, по указанію номера, высылается желающимъ бесплатно.

Оптический заводъ А. РИТШЕЛЬ, Мюнхень.

A. Sch. RIETZSCHEL G. m. b. H., Optische Fabrik, München.



КАМЕРЫ

для

всѣхъ фотографическихъ работъ

и

всѣхъ существующихъ форматовъ

съ

затворами разныхъ конструкцій

и

безукоризненной оптикой

по

различнымъ цѣнамъ

для

пластинокъ, плоскихъ и

катушечныхъ пленокъ.



Иллюстрир. главный каталогъ № 101
высыпается бесплатно.



ИКА, Акц. Общ., Дрезденъ.

Наибольшая фабрика по изготовленію
фотографическихъ камеръ въ Европѣ.

Въ С.-Петербургскомъ магазинѣ
склада фотографическихъ и фотомеханическихъ принадлежностей

I. Стеффенъ (Назанская, 5)

продаются по случаю,

по пониженнымъ цѣнамъ,

слѣдующіе фотографическіе аппараты:

	Ц ѣ н а.	
	Прежде.	Теперь.
Зеркальная камера „Менторъ“, 9×12 с/м., безъ объектива, съ 3 двойными шторными кассетами, почти новая	70.—	63.—
Зеркальная камера „Рефлексъ“ Крауса, 9×12 с/м., съ двойнымъ протаромъ Цейссъ-Крауса сер. VII-а съ 6-ю двойными кассетами и чехломъ, совершенно новая	214.—	190.—
Зеркальная камера „Рефлексъ“ Эрсмана, 6×9 с/м., съ двойнымъ анастигматомъ Эрсмана 1:5,4 f = 150 с/м., съ 3 двойными полушторными кассетами, почти новая	155.—	135.—
Зеркальная камера „Рефлексъ“ Фохтлендера 4,5×10,7 м/м., (стереоскопическая) съ двумя геліарами 1:4,5 f = 8½ с/м., съ 3 двойными полушторными кассетами, новая	200.—	180.—
Стереоскопическая, стативная камера „Дрезденъ“ 8½×17 с/м., съ 3 двойными кассетами, почти новая (безъ объектива)	30.—	27.—
Стереоскопическая камера „Мозеръ“, 8½×17 с/м. съ апланатами 1:8, съ 3 двойными кассетами, почти новая	28.—	25.—
Стереоскопическая, ящикообразная камера „Спортъ“, 8½×17 с/м., для пластинокъ, съ апланатомъ 1:8, съ 3 двойными кассетами, съ алюминиевыми крышками, совершенно новая	23.—	18.—
Стереоскопическая, ящикообразная камера „Эдиссонъ“, 9×18 с/м., для пленокъ, почти новая	30.—	20.—
Стереоскопическая ящикообразная камера „Италія“, 8½×17 с/м., для 12 пластинокъ, совершенно новая	43.—	30.—
Стереоскопическая, ящикообразная камера „Архимедъ“, 8½×17 с/м., съ универсальнымъ апланатомъ, въ чехлѣ, совершенно новая	84.—	50.—
Стереоскопическая камера „Милліонъ“ д-ра Крюгенера, 9×18, ящикообразная, съ свѣтосильными апланатами, съ 6-ю металл. кассетами, въ футлярѣ, почти новая	73.—	60.—
Стереоскопическая складная камера, „Геагъ I“, 9×18 с/м., съ быстроработающими детективными апланатами съ стереоскопическимъ затворомъ „Auto“, съ 3 металлическими кассетами, почти новая	40.—	36.—
Стереоскопическая, складная пленочная камера „Ллойдъ“, 6×13 с/м. (стереопанорамная), съ апланатами „Геліосъ“ 1:8, съ затворомъ Ллойдъ, почти новая	62.50	50.—
Стереоскопическая камера „Лероуз“, 6×13 с/м., съ 2-мя протарами Цейсса, съ 6-ю кассетами и чехломъ, почти новая	126.—	63.—

Продолженіе см. слѣдующую страницу.

	Ц Ъ Н А.	
	Прежде.	Теперь.
„Сtereo-Цикль“, 6×13 с/м., для пластинокъ, съ 2 тессарами Краусъ-Цейсса, сер. II-a f = 80 м/м., съ 6-ю кассетами въ футлярѣ, почти новая	178.—	120.—
„Сtereo-Цикль“ 4,5×10,7, для пластинокъ, съ 2 тессарами Краусъ-Цейсса 1:6,3 f = 55 м/м., съ 6-ю кассетами и футляромъ, совершенно новая	156.—	100.—
* Складной полископъ 4,5×10,7 с/м., съ двойн. анастигматами Герца f = 60 м/м. съ магазиномъ на 12 пластинокъ, 1 адаптеромъ съ матовымъ стекломъ и 6-ю металл. кассетами, подержанный	225.—	110.—
* Вераскопъ Ришара, 4,5×10,7, съ объективами Герца, съ адаптеромъ и 6-ю кассетами, подержанный	—	125.—
* Стереодатоскопъ Фохтлендера, 4,5×10,7, съ 2 гелирами 1:4,5, съ магазиномъ на 12 пластинокъ, въ кожаномъ чехлѣ, подержанный	200.—	150.—
* „Стено-Жюмель Жу“, 9×12 с/м., магазинный аппаратъ, въ видѣ бинокля, на 12 пластинокъ, съ объективомъ Краусъ Цейсса 1:8 f = 136, подержанный	130.—	65.—
* Складная камера „Минимумъ Пальмосъ“, 9×12 с/м., съ Унаромъ Цейсса 1:4,7 f = 145 м/м., съ адаптеромъ для пленокъ Цейсъ-паковка и 1 кассетой для 12 шт. плоскихъ пленокъ, подержанная	146.—	115.—
Такая же камера, но съ тессаромъ Цейсса 1:6,3 f = 150 м/м., съ 3 двойными кассетами и чехломъ, почти новая.	136.—	100.—
Складная камера „Такирь-Краусъ II“, 9×12 с/м., съ протаромъ Краусъ-Цейсса, совершенно новая	197.—	150.—
Такая же камера, но 13×18 с/м.	281.—	220.—
Стативная камера „Фаворитъ“, 9×12 с/м., универсальная, складная, безъ объектива, со шторнымъ затворомъ, совершенно новая, съ 3 двойн. кассетами	65.—	50.—
* Такая же камера на 13×18 с/м., съ 3 двойн. кассетами, со шторнымъ затворомъ, безъ объектива, совершенно новая	70.—	45.—
Стативная камера „Royal Ruby“, 13×18 с/м., съ тройнымъ растяженіемъ мѣха, съ уклонами и передвиженіями передней и задней рамъ, съ передвиженіемъ объективной доски вверхъ, внизъ и въ стороны, со шторнымъ затворомъ Торитонъ-Пикарда на объективной доскѣ, съ 3 двойн. альбомными кассетами, со специальнымъ складнымъ треножникомъ, въ чехлѣ изъ непромокаемой матеріи, мало подержанная	79.20	55.—
* Стативная складная камера „Парижъ“, 13×18 с/м., съ 3 двойными кассетами, съ быстро-работающимъ апланатомъ Буша сер. Д. 1:8 № 2 въ затворѣ Уникумъ, въ чехлѣ изъ непромок. матеріи	57.50	39.50
Стативная камера „Герлицъ“, 18×24 с/м., съ 3 двойными полушторными кассетами, совершенно новая	—	30.—
Стативная камера „Акме“, 13×18 с/м., съ 3 полушторными кассетами, совершенно новая	55.—	40.—
Такая же камера, но съ альбомными кассетами, совершенно новая	60.—	45.—
Такая же камера, но со шторными кассетами	100.—	75.—
Стативная камера Макъ Келленъ, типа Акме, 13×18 с/м., съ 5-ю двойными обыкновенными кассетами	100.—	50.—

Стеклянная кювета съ боковымъ отдѣленіемъ

D. R. G. M. № 430026.

Баки для медленнаго проявленія съ крышками, для пластинокъ разм. 4×6, 9×12, 10×15, 12×16,5 и 13×18 с/м., воронки для фильтрованія, мензурки, ванны для проявленія, а также и прочія стеклянныя фотографическія принадлежности.



von Poncet, Glashüttenwerke, Act. Ges.

BERLIN, SO. 16, Köpenickerstr. K.. № 22.

Каталоги высылаются бесплатно.

Цвѣтная стереоскопическая фотографія **Вераскопомъ Ришара**



Новыя модели съ объективами большой свѣтосилы
= Затворъ съ максимальной производительностью при слухѣ „Хромонось“ =
Новость! Вераскопъ и Глифоскопъ, заряжающіеся моментально на полномъ свѣту плоскими пленками.

Для начинающихъ **Глифоскопъ**

Новый стереоскопическій аппаратъ для пластинокъ 45×107 мм.

Безупречно устроенъ, какъ и вераскопъ, изъ крѣпкаго матеріала, не допускающаго децентрировку при переменахъ температуры; установка на фокусъ безусловно точная. Этими качествами можетъ обладать только строго вывѣренный и построенный съ чрезвычайной точностью аппаратъ.

Продается во всѣхъ лучшихъ фотогр. магазинахъ.

Главные представители для оптовой продажи

Бр. БЕРЪ и К^о. Москва, Мясницкая, 24.



Покорѣйше просимъ частныхъ лицъ не обращаться съ запросами къ намъ, а обращаться съ таковыми къ торговцамъ въ Вашей мѣстности.

ИРИСЬ ФОТОПЛАСТИНКИ

фабрика Іосифа Покорнаго въ Москвѣ.

◁ Продажа всюду. ▷

Спросъ и предложеніе.

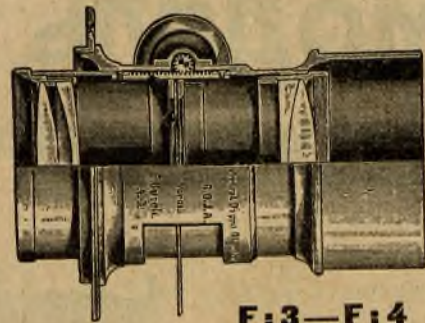
<p>Фотографич. мастерская Е. А. ЭРАСМУСЪ. С.-Петербургъ, Фонтанка, № 92, уголь Гороховой улицы. Принимаетъ починку и ремонтъ камеръ, затворовъ, статовъ всѣхъ системъ. Аккуратное исполненіе, дешевыя цѣны.</p>	<p>Требуется копировщикъ, хорошо знающій обработку бумагъ, въ фотографію Тачалова въ г. Твери. Жалованье отъ 25 руб. въ мѣсяць при готовомъ столѣ.</p>	<p>ИЩУ МѢСТО копировщика, ретушера или фо- тографа. 11 лѣтъ служилъ копи- ровщикомъ въ первоклассныхъ фотографіяхъ. 4 послѣдн. года работалъ самостоятельно. Могу исполнять всѣ фотографи- ческія работы. г. Спасскъ, Тобольск. губ. И. Е. Печеникинъ.</p>
<p>КОПИРОВЩИКЪ опытный, трезвый, на хорошее жало- ванье приглашается. Томскъ, фотографія Хаймовича.</p>	<p>ПРОДАЕТСЯ фотографія въ гор. Ковровѣ, Влад. губ., безъ конкуренціи, собств. павильонъ. За подробн. свѣд. обрац. въ г. Владимірѣ, В. В. Іодко.</p>	<p>Безплатно вышлю всѣмъ фотографамъ-лю- бителямъ и профес., кто сообщитъ свой адресъ, ОБРАЗЦЫ открытыхъ иллюстр. писемъ и подробную разцѣнку и объясненіе, какъ со своихъ собственныхъ фо- тографій излавать открытки за- граничн. работы отъ 8 р. за 500 шт. Адресовать: въ г. Рѣжицу, Витеб- ской губ., Ивану Осиповичу Венедиктову. Ссылаться на это объявленіе.</p>
<p>Новая брошюра: <i>Ж. Ермиловъ.</i> Упрощенная ФОТО - Семи - Эмаль. Руководство для любителей. Цѣна 20 коп. Съ пересылкой заказной бандеролью 30 коп. Наложеннымъ платежомъ 40 к. Складъ изданія: І. СТЕФФЕНЪ С.-Петербургъ — Казанская, 5. Москва — Столешниковъ пер., 6.</p>	<p>Требуется ретушерь въ фотографію К. Н. Могилевцева, гор. Семипалатинскъ.</p>	<p>Нуженъ фотографъ, хорошо знающій современные фотографическія работы, трезвый, въ фотографію Тачалова, гор. Тверь. Жалованье 50 руб. въ мѣсяць при готовомъ столѣ.</p>
<p>ПРОДАЕТСЯ хорошая фотографія въ С.-Петербургѣ въ полномъ ходу, на бойкомъ мѣстѣ. Исключительно за наличныя. Адресъ можно узнать въ Спб. складѣ І. Стеффенъ, Казанская ул., № 5.</p>	<p>Фотографъ-художникъ съемщикъ, опытный, съ долго- лѣтней практикой, желаетъ занять мѣсто въ столицѣ или провинціи, также полное управленіе фото- графіей. Можетъ завѣдывать фото- цинографіей. Не прочь взять фотографію въ аренду въ Крыму, на Кавказѣ или въ центрѣ Россіи. Адресъ Редакціи.</p>	<p>ФОТОГРАФІЯ продается въ С.-Петербургѣ, на бойкомъ мѣстѣ. Суще- ствуетъ болѣе 25 лѣтъ. Адресъ можно узнать въ магазинѣ І. Стеффенъ, Спб. Казанская ул., № 5.</p>

БУШЪ

ОБЪЕКТИВЫ

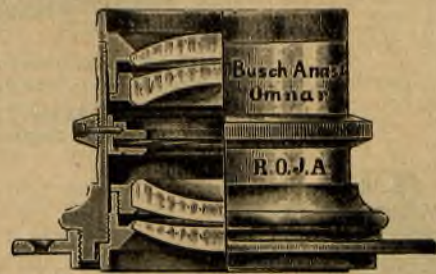
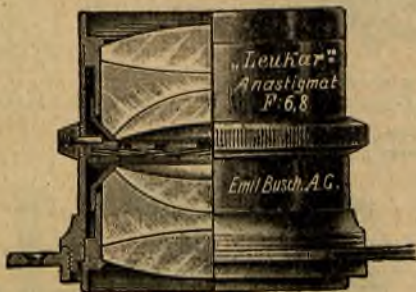
для фотографовъ-профессионаловъ

ДВОЙНЫЕ ПОРТРЕТНЫЕ
ОБЪЕКТИВЫ
по системѣ ПЕТЦВАЛЯ.



Апланаты и Анастигматы

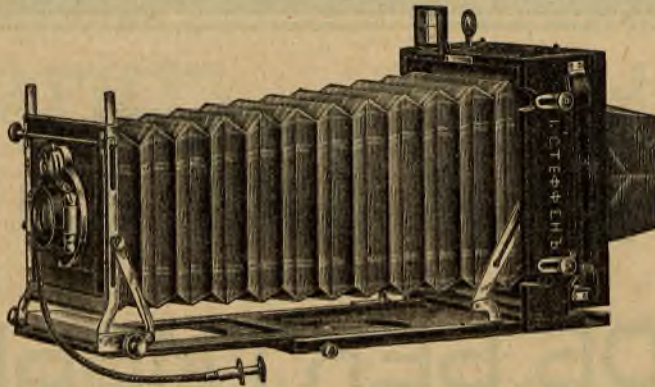
для съемокъ группъ и на открытомъ воздухѣ.



ПРОДАЮТСЯ ВО ВСѢХЪ ФОТОГРАФИЧЕСКИХЪ СКЛАДАХЪ.

Каталогъ 1911 г. высылается бесплатно.

Акционерное Общество
ЭМИЛЬ БУШЪ, Ратеновъ.
ОПТИЧЕСКІЙ ЗАВОДЪ.

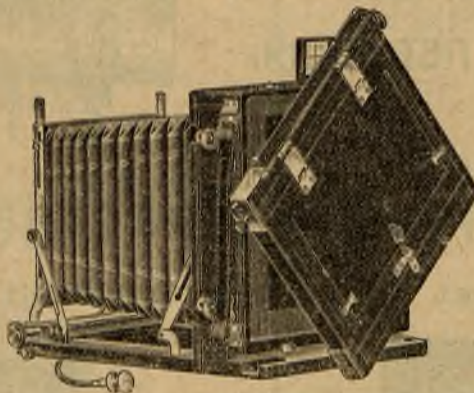


Камера при двойномъ растяженіи мѣха.

„МОДЕЛЬ СТЕФФЕНЪ“

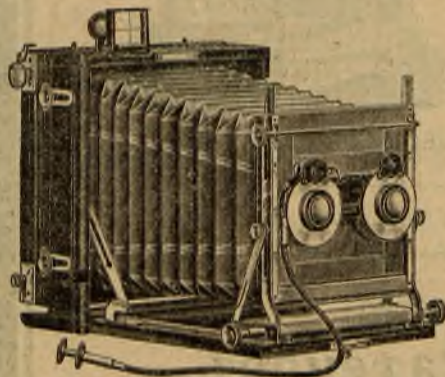
Лучшая универсальная камера для съемокъ всякаго рода.

Прекрасная камера
для съемокъ
архитектурныхъ
и широкоугольныхъ.

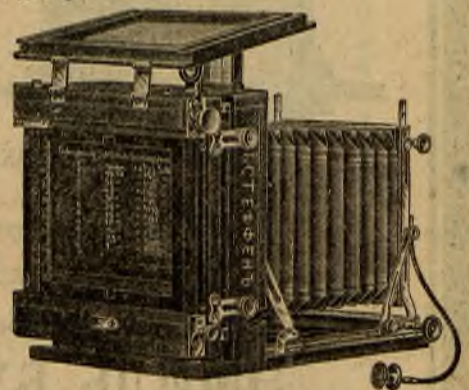


Брошюра съ подробнымъ
описаніемъ камеры и
указаніемъ цѣны
высылается желающимъ
бесплатно.

Задняя доска камеры съемная, и потому какъ для вертикальныхъ, такъ и для горизонтальныхъ съемокъ камеру не нужно переворачивать, а достаточно лишь перевернуть заднюю доску.



Камера приспособленная
для стереоскопическихъ съемокъ.



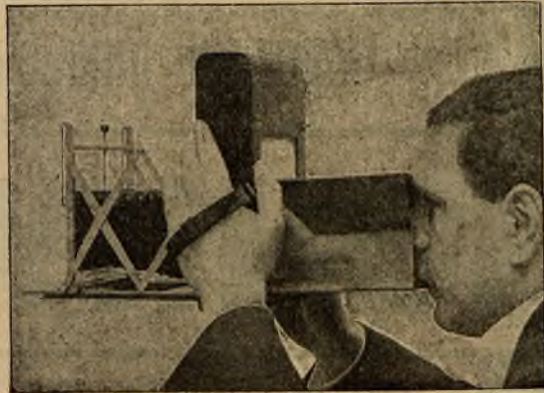
Матовое стекло имѣетъ горизонтальные
и вертикальные уклоны.

І. СТЕФФЕНЪ С.-Петербургъ, Казанская, № 5. Москва, Столешниковъ пер., № 6.

Новость!

КАМЕРА
„Видоискатель“
(Bildsicht)

Полная замѣна зеркальных камеръ, такъ какъ изображеніе устанавливается на рѣзкость до самаго послѣдняго момента экспозиціи. Отсутствіе зеркала, вслѣдствіе чего изображеніе на матовомъ стеклѣ чрезвычайно ясное. Небольшой объемъ и вѣсъ. Лучшая камера для спорта. Цѣна 9×12 см. съ Тессаромъ Цейсса F:1,45=150 м/м. **Руб. 180.**— Брошюра—прейсь-курантъ,—**бесплатно.**



Двойной анастигматъ „KAELAR“

сер. III F:6,8, уголъ зрѣнія до 90°

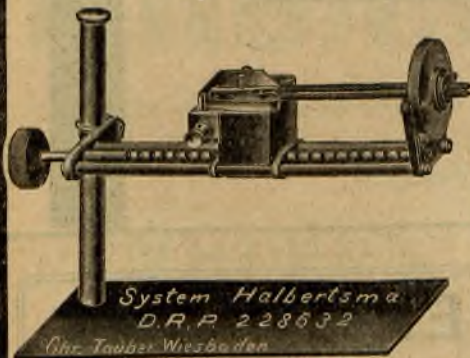


Симметричный двойной анастигматъ высшаго качества, изъ 6-ти линзъ склеенныхъ по три вмѣстѣ, построенный по извѣстному типу. Полная гарантія, отпускается всѣмъ желающимъ на 8-ми дневное испытаніе.

Цѣны внѣ конкуренціи.

Фокусное расстояние въ милим.	Въ нормальной оправѣ.	Съ затворомъ „Компаунд“.	Съ затворомъ „Ибсо“.	Всѣ другіе размѣры и серіи помѣщены въ прейсь-курантъ.
120 для 9×12	Руб. 31.—	Руб. 41.—	Руб. 36.—	
135 „ 10×13	„ 31.50	„ 41.50	„ 36.50	
165 „ 12×16	„ 38.50	„ 49.50	„ 44.50	
180 „ 13×18	„ 41.—	„ 52.—	„ 47.—	
240 „ 18×24	„ 64.50	„ 83.50	—	

Дуговая лампа „ГАЛЬБЕРТСМА“.



Идеальный источникъ свѣта для увеличеній, проекцій и кинематографа. Полное использование электрической энергіи, такъ какъ вслѣдствіе параллельнаго положенія углей, оба кратера идутъ въ дѣло. Включается въ любую цѣпь электрическаго освѣщенія. Разъ зажженная „Гальбертсма“ горитъ какъ свѣча чрезвычайно яркимъ ровнымъ свѣтомъ и не требуетъ никакого ухода. Цѣна лампы „Гальбертсма“ для переменнаго тока въ 110—120 вольтъ, съ реостатомъ, длиннымъ шнуромъ, съ вилкой и винтовымъ штепселемъ, съ 5 парами углей **Руб. 30.—;** описаніе бесплатно.

Краткій прейсь-курантъ бесплатно,—полный за 14 коп. марнами.

Представитель для всей Россіи

Торговый Домъ К. ЛОРЕНЦЪ и К^о, Москва.

Мясницкая, д. Сытова № 22-37.

Телефонъ 118-66.

Складъ фотографическихъ принадлежностей.

Обратите вниманіе на второй

КОНКУРСЪ,

объявленный журналомъ
„Фотографическія Новости“

Требуйте
УСЛОВІЯ КОНКУРСА,
а также брошюру
о матовой альбуминной
бумагѣ „ТРАППЪ и МЮНХЪ“.

Безплатно
высылаеть

І. СТЕФФЕНЪ

С.-ПЕТЕРБУРГЪ, Казанская улица, № 5.
МОСКВА, Столешниковъ пер., № 6.



Эрнеманн

Всѣ покупатели камеръ Эрнемана и Двойныхъ Анастигматовъ Эрнемана въ высшей степени удовлетворены ихъ пріобрѣтеніемъ, въ подтвержденіе чего всѣхъ частей свѣта, какъ напр.:
 Ни за какую цѣну я бы не рѣшилъ разстаться съ моей великолѣпной камерой Эрнемана. Что касается точности и тщательности работы, то я никогда не видѣлъ что нибудь подобное. Какъ Американецъ я всегда предпочиталъ издѣлія нашей страны, но что касается фотографическихъ камеръ, то я долженъ сказать что въ этой отрасли мы не можемъ конкурировать. Пришлите мнѣ какъ можно скорѣе

подпись: **И. Жоржъ Франкъ.**
 Нью-Йоркъ.

Камеры Эрнемана имѣются въ продажѣ въ фотографическихъ магазинахъ всего свѣта.
Генрихъ Эрнеманъ Акц. Общ. ДРЕЗДЕНЬ 144.
 Фотографич. и кинематограф. издѣлія. Оптическое Заведеніе.
Требуйте условія конкурса.
1000 марокъ наличными.



Пластинки Аполло-Элите

высшей чувствительности, употребляются въ первоклассныхъ фотографіяхъ. Также пригодны для спортивныхъ съемокъ. Попробуйте наши безукоризненные пластинки.

УНГЕРЪ и ГОФМАНЪ

ФАБРИКА ФОТОГРАФ. ПЛАСТИНОКЪ

Дрезденъ-А. 55.

Striesener Strasse 38.

Берлинъ С 19.

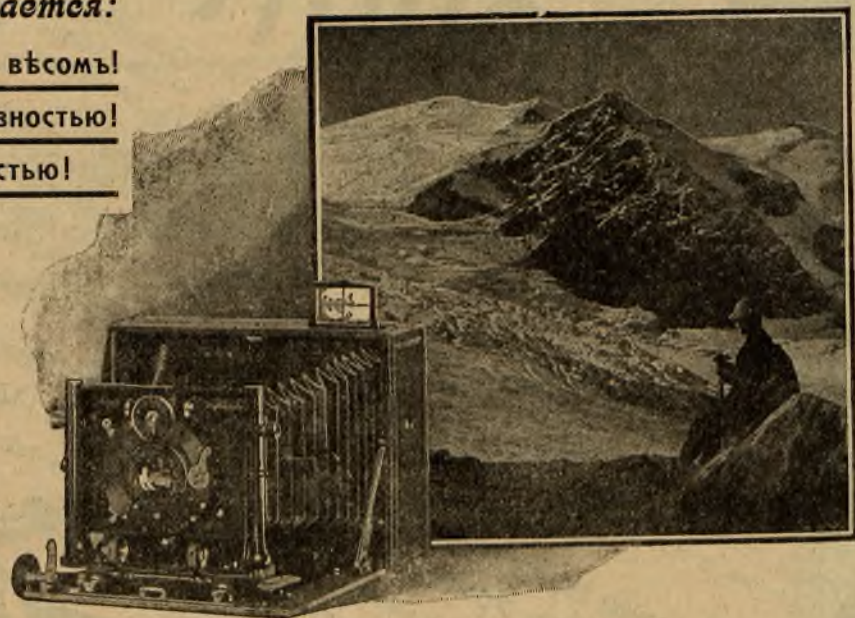
Neue Grünstrasse 26.

Отличается:

Легкимъ вѣсомъ!

Портативностью!

Солидностью!



Voigtländer

„Камера Альпинъ“

== первоклассная ==
прецизионная камера.

Фохтлендеръ и Сынъ, Акц. Общ. Брауншвейгъ.
(ГЕРМАНИЯ).

Новый иллюстрированный прейсъ-курантъ № 31
на русскомъ языкѣ бесплатно.

ПОЛНОЕ СОБРАНИЕ СОЧИНЕНІЙ
ГЮИ де-МОПАССАНА

4 р. безъ дост. || **5** р. съ пересылк.

Переводъ подъ редакціей А. А. Коринфскаго, въ 14 томахъ съ портретами, автографами и съ литературно-біографическомъ очеркомъ А. А. Коринфскаго. Въ первомъ томѣ—Оцѣнка таланта ГЮИ де-МОПАССАНА граф. Львомъ Николаевичемъ Толстымъ и рѣчь, сказанная на могилѣ ГЮИ де-МОПАССАНА французскимъ писателемъ Эмилемъ Золя. ЦѢНА за всѣ 14 томовъ въ розничной продажѣ 14 рублей (по 1 р. за томъ). Открыта предварительная, на льготныхъ условіяхъ, подписка: цѣна ПЯТЬ рублей съ доставкой и пересылкою во всѣ мѣста Россіи за все полное собраніе сочиненій. Книги печатаются на роскошной бумагѣ, въ художественно-исполненной обложкѣ, содержитъ въ себѣ около 5000 страницъ убористой печати, съ иллюстраціями и портретомъ автора на мѣловой бумагѣ. Въ число 14-ти томовъ входятъ, кромѣ вышедшихъ при жизни гениальнаго французскаго писателя сочиненій, и

ВСѢ ЕГО ПОСМЕРТНЫЯ ПРОИЗВЕДЕНІЯ.

На 1-е ПОЛНОЕ собраніе сочиненій ГЮИ де-МОПАССАНА въ 14-ти томахъ, подписная цѣна ПЯТЬ руб. По выходѣ всѣхъ томовъ цѣна будетъ повышена до 12 рублей. Требования и деньги (5 р.) адресовать:

Книжному магазину „СѢВЕРЪ“, С.-Петербургъ, Петерб. Сторона, Большой просп., д. № 3.

Бумага
„ВЕЛОТИПЪ“

(быстропечатающая бумага съ проявленіемъ).

Передастъ безусловно прекрасно всѣ детали негатива.

Вполнѣ замѣняетъ матовую целлоидиновую бумагу.

Не требуетъ ни золота ни платины.

Рейнская фабрика
Эмульсионныхъ бумагъ
(Анц. О-ва) Дрезденъ.

НѢМЕЦКІЯ
ЦВѢТНЫЯ ПЛЕНКИ

для фотограф. въ натуральн. цвѣт., снабженныя многоцвѣт. свѣтофильтр. Крайна.

Подроб. опис. и прейсъ-курантъ (только что выш. изъ печати) высылаются бесплатно!



АЛЬБОИДИННАЯ
(мат. альбум. прочн. серебр.)

Альбоидинная бумага требуютъ для теплыхъ черныхъ тоновъ сильныхъ, хорошо проработанныхъ негативовъ; если-же имѣется ввиду полученіе прекрасныхъ красно-коричневыхъ тоновъ сепіи и коричневыхъ тоновъ, то примѣнимы какъ слабыя, такъ и сильные негативы.

Слѣдующіе три условія обезпечиваютъ полученіе вполнѣ совершенныхъ копій:

1. Сильное перепечатаваніе,
2. Очень тщательное обезхлореніе.
3. Соблюденіе безусловной чистоты при платинированіи, фиксированіи и промывкѣ.

Подроб. опис. и прейск. бесплатно.



REG. TRADE MARK

ФАБРИЧНОЕ КЛЕЙМО РУЧАЕТСЯ ЗА КАЧЕСТВО.

Англійскія пластинки ИМПЕРІАЛЬ

наилучшія изъ всѣхъ существующихъ.

ТРЕБУЙТЕ ВО ВСѢХЪ МАГАЗИНАХЪ ФОТОГРАФИЧ. ПРИНАДЛЕЖНОСТЕЙ.

Единственные представители для Россіи для оптовой торговли

Торговый Домъ Братья Беръ и К^о.

==== Москва, Мясницкая, 24. ====

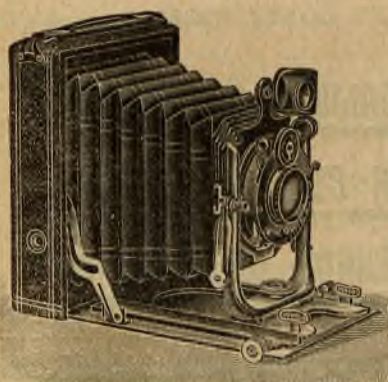
Покорнѣйше просимъ частныхъ лицъ не обращаться съ запросами къ намъ,
а обращаться съ таковыми къ торговцамъ въ Вашей мѣстности.

Е. КРАУСЪ

С.-Петербургъ. Улица Гоголя, 5.

СПЕЦИАЛЬНОСТЬ

ФОТОГРАФИЧЕСКІЕ АППАРАТЫ:



Складная карманная камера

ТЮКТА IV A 9×12 сант. и 10×15 сант.

Камера 9×12 съ Тессаромъ 1:6,3 $f=136$ м/м. и секторнымъ затворомъ „Компаундъ“, съ шестью ординарными кассетами и кассетой „Примо“ . . . Руб. 100.50

Камера 10×15 съ Тессаромъ 1:6,3 $f=155$ м/м. остальное какъ выше . . Руб. 118.50

==== КАТАЛОГИ БЕЗПЛАТНО. ====

При выпискѣ каталога просимъ сослаться на это объявленіе.

БУМАГИ

для художественныхъ отпечатковъ

марки „ВИНДОБОНА“

слѣдующихъ сортовъ:

„Бюттенъ“, „Гравюръ“,

○○○○○○ „Опаль“ ○○○○○○

даютъ превосходные

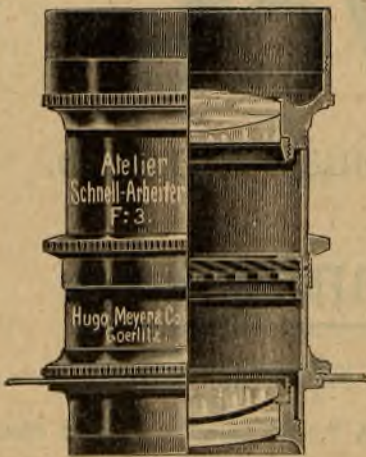
○○○○○○ результаты. ○○○○○○

„Виндогазъ“

газопечатная бумага, очень чувствительная, съ модуляціей обыкновенныхъ бумагъ съ проявленіемъ, мягкаго и твердаго качества, глянцевая и матовая, съ разнымъ зерномъ.

ФОТОХИМИЧЕСКАЯ ФАБРИКА

Фердинандъ Хрдличка, Вѣна XVI/2.



МЕЙЕРА

быстроработаящій портретный объективъ F:3.

Одинъ изъ самыхъ усовершенствованныхъ портретныхъ объективовъ.

Наибольшая свѣтосила.

Незамѣнимый объективъ для съемокъ дѣтей.

Необходимъ для каждой современной фотографіи.

Мейера наборы объективовъ

различныхъ комбинацій и свѣтосилы.

СПЕЦИАЛЬНОСТЬ:

Наборы стереоскопическихъ объективовъ.

Двойные анастигматы.

Широкоугольные объективы.



Получать можно во всѣхъ лучшихъ фотографическихъ складахъ.

Каталогъ высылается бесплатно.

Оптико-Механическое заведеніе

ГУГО МЕЙЕРЪ и К^о Герлицъ въ Силези.

OPTISCHE MECHANISCHE INDUSTRIE-ANSTALT
HUGO MEYER & C^o, Goerlitz, Schlesien.

Серебр.
медаль
Дрезденъ
1909

Подковообразныя клейкія полоски для сухой наклейки діапозитивовъ

Серебр.
медаль
Дрезденъ
1909

проекціонныхъ картинъ, стереоскопическихъ негативовъ, пластинокъ „Автохромъ“, открытыхъ писемъ, при помощи нагрѣтыхъ щипцовъ съ параллельными поверхностями.

Ново! Полоски для надписей на діапозитивахъ черныя и бѣлыя D. R. G. M. Онѣ служатъ для обозначенія картинъ по названіямъ и номерамъ и облегчаютъ правильное вкладываніе діапозитива въ рамку при проекціи. **Ново!**

Липкая бумага, односторонняя, замѣняетъ картонъ для наклейки готовыхъ снимковъ при помощи нагрѣтаго утюга.

Промежуточные листы, D. R. P. двухсторонніе, для наклейки готовыхъ отпечатковъ на картонѣ.

NB. Обѣ липкихъ бумаги растворяются при болѣе низкой температурѣ (60° Ц.) чѣмъ смоляныя бумаги (80—88° Ц.) Промежуточные листы очень тонки и клейки. По краямъ клей никогда не выступаетъ; наклейка не требуетъ никакого особаго пресса. При частомъ примѣненіи рекомендуется горячая САТИНИРОВАЛЬНАЯ МАШИНА, преимущество, которымъ ни одна изъ фабрикацій до сихъ поръ не могла похвалиться.

ТРЕБУЙТЕ ОПИСАНІЕ И ОБРАЗЦЫ.

Имѣются въ продажѣ въ лучшихъ фотографическихъ складахъ, а также у

Fabrik für Trockenklebmaterial Dr. Jul. Neubronner, Cronberg i. Taunus.

Köpenicker Str. 54, K. 22.

ЭНСЕЙНЪ ПЛЕНКА

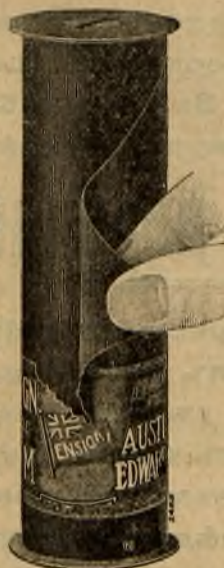
фирмы АВСТИНЪ ЭДВАРДСЪ ВАРВИКЪ (Англія).

Это наивысшая по чувствительности и самая популярная пленка за границей.

Копія съ негативовъ «Энсейнъ» болѣе сочны и красивы, чѣмъ съ негативовъ другихъ марокъ.

Пленка «Энсейнъ» ортохроматична, въ высшей степени чувствительна къ цвѣтамъ и не свертывается.

Подходитъ ко всѣмъ существующимъ пленочнымъ аппаратамъ и проявительнымъ дневнымъ приборамъ.



Размѣры и цѣны:

Размѣръ въ сантиметр.	Цѣна катушки по:	
	12 снимк.	6 снимк.
	руб.	руб.
4 × 5	— .60	—
5½ × 5½ для Брауни № 1	—	— .35
6 × 9 для Брауни № 2	—	— .50
4 × 6½	— .75	— .40
6 × 9	— .95	— .50
6½ × 11	1.20	— .85
9 × 9	1.30	— .65
8 × 10½	1.65	— .85
8 × 14	*1.65	1.—
10 × 16½	1.95	1.—
10½ × 8	1.65	— .85
10 × 12½	1.95	1.—
12½ × 10	1.95	1.—
18 × 13	—	1.80



*) На 10 снимковъ.

Единственные представители для Россіи

Торговый Домъ Братья БЕРЪ и К°, Москва, Мясницкая, 24.

ВНИМАНІЮ ЛЮБИТЕЛЕЙ!

Среди всѣхъ фотографическихъ бумагъ самовирирующія пользуются наибольшей популярностью благодаря крайне легкой и безусловно вѣрной работѣ съ ними. Изъ всѣхъ самовирирующихъ бумагъ по качеству безусловно на первомъ мѣстѣ стоитъ

Картонная бумага Целлофиксъ { БЛЕСТЯЩАЯ
БѢЛАЯ МАТОВАЯ
ШАМУА МАТОВАЯ

фирмы КРАФТЪ и ШТЕЙДЕЛЬ, фабрика фотографическихъ бумагъ, въ Дрезденѣ.

Простота обращенія съ бумагою Целлофиксъ блестящею и бѣлою матовою видно изъ нижеслѣдующаго способа употребленія.

ПРОСТѢЙШІЙ ВЪ МІРѢ СПОСОБЪ УПОТРЕБЛЕНІЯ:

Немного перекопировать.

Затѣмъ непосредственно въ соляную ванну (1 литръ воды на 100 гр. поваренной соли).

Затѣмъ въ фиксажъ (1 литръ воды на 50 гр. сѣрноватистокислаго натра).

Промывать полчаса.

Целлофиксъ бумага шамуа матовая только фиксируется.

Целлофиксъ бумага исключаетъ неудачныхъ копій!

Целлофиксъ бумага очень экономна въ виду отпаденія дорогихъ фиксажъ-ваннъ!

Целлофиксъ бумага устраняетъ наклеиваніе копій!

Целлофиксъ бумага даетъ годныя копіи и съ вялыхъ негативовъ!

Целлофиксъ бумага даетъ снимки безукоризненной прочности!

Целлофиксъ бумага дѣлаетъ фотографію удовольствіемъ!

Требуйте Целлофиксъ бумагу и Целлофиксъ открытки у вашего торговца.

Опытъ ведетъ къ постоянному пользованію.

Нѣмецкая брошюра о Целлофиксъ высылается бесплатно.

Если Вы еще не отдали въ переплетъ журналъ „Фотографическія Новости“ за 1910 г., то совѣтуемъ Вамъ приобрести въ конторѣ редакціи журнала изящный

коленкоровый переплетъ,

цѣною 30 коп. съ пересылкой 40 коп. Переплетенный журналъ даетъ возможность легко наводить въ немъ справки и всѣ номера его будутъ цѣлы. Журналъ же безъ переплета рвется и отыскивать въ немъ нужныя свѣдѣнія трудно.

Трипларъ 1:3,8 Штейнгейля.

Чрезвычайно
свѣтосильный,
быстроработоющій
анастигматъ



для съемки дѣтей
въ павильонѣ,
для портретныхъ съемокъ
въ домашней обстановкѣ
и проч.

oooooooooooooooooooooooooooo

Цѣна на визитный форматъ (фок. разст. 24 сант.) Руб. 122
„ „ кабинетный „ (фок. разст. 30 сант.) „ 176

К. А. ШТЕЙНГЕЙЛЬ СЫНОВЬЯ Оптически-Астрономическій заводъ
МЮНХЕНЪ. ОСНОВАНЪ ВЪ 1855 ГОДУ.

Представитель для всей Россіи **Конрадъ Мюллеръ и Ко.**
НЮРЕНБЕРГЪ (Баварія).

ШЛЕЙССНЕРЪ

Пластинки Шлейсснера отличаются высшей чувствительностью, однороднымъ изготовленіемъ, чистымъ слоемъ эмульсіи и долго-сохраняемостью.

СПЕЦІАЛЬНОСТЬ

РЕНТГЕНОВСКІЯ ПЛАСТИНКИ

высшаго качества.

На выставкѣ въ Дрезденѣ 1909 г.
Высшая награда.

Прейсъ-Курантъ и пластинки можно получать во всѣхъ фото-складахъ и непосредственно съ фабрики

Д-ръ К. Шлейсснеръ, Акц. О-во, Франкфуртъ н/М. 10.

І. Гауффъ и К^о Акц. Общ. Фейербахъ (Вюртембергъ).

Выдающаяся Новость!

Гауффа пластинки „Ультрапидъ“

Громадная чувствительность: 20—21° по Шейнеру.
(Синій этикетъ).

Цѣны какъ моментальнымъ пластинкамъ.



Новость!

Гауффа Рентгеновскія пластинки

Цѣна какъ моментальнымъ
пластинкамъ.

Гауффа Моментальная, Ортохроматическія, Ортохроматическія-противоореольныя пластинки.

Цѣны всѣхъ трехъ сортовъ одинаковыя.

Высшимъ требованіямъ удовлетворяютъ

Пластинки „Флавинъ“

Гауффа лучшія ортохроматическія
пластинки.

Прекрасны для горныхъ, морскихъ
и ландшафтныхъ съемокъ.

Незамѣнимы для осеннихъ съемокъ.

Необходимы для репродукцій.



„Гауффа“ — Руководство на русскомъ
языкѣ, 128 стр.

Можно получать **БЕЗПЛАТНО** въ фото-складахъ.

ТОВАРИЩЕСТВО ФАБРИКИ
фотографическихъ пластинокъ и другихъ принадлежностей

„ПОБѢДА“

бывш. Э. В. Занковской.

МОСКВА, Ново-Басманная ул., № 6. Телефонъ № 19-03.

Рекомендуетъ наилучшаго качества:

Пластинки «Побѣда» нормал. чувствит.	Бумага «Побѣда» целлоидинная.
„ «Побѣда» высш. чувствит.	„ «Побѣда» аристотипная.
„ «Побѣда» хлоро-сер. съ прояв.	„ «Побѣда» бромо-серебряная.
Проявители «Побѣда» въ патронахъ.	„ «Побѣда» открытыя письма.

Издѣлія фабрики „ПОБѢДА“ премированы ВЫСШИМИ НАГРАДАМИ.

ПЯТЬ GRAND PRIX. ПЯТЬ

Лондонъ 1903 г. Римъ 1904 г. Парижъ 1904 г. Брюссель 1905 г. Полтава 1905 г.

Продажа во всѣхъ фотографич. и аптекарскихъ магазинахъ.

Оптический
заводъ

Г. РОДЕНШТОКЪ

МЮНХЕНЪ
Isartalstr. 41.



Двойные анастигматы

ЭЙРИНАРЪ 1:6,8 до 1:4,5.

Первокласснаго качества при умѣренной цѣнѣ.

Двойные и широкоугольные
анастигматы,

Апланаты

Портретные и теле-объективы

Апохроматы,

Ручныя камеры.

Каталоги высылаются бесплатно.

№	Фокус-ное разстояние, с/м.	Діам. линзъ, м/м.	Рѣдко рисующій форматъ пластинки	Цѣна въ нормальной оправѣ, Руб.	Цѣна въ оправѣ Архимедъ, Руб.	Цѣна въ затворѣ Ком-поундъ, Руб.
0	12	20,5	8½×10	16.—	25.—	33,50
1	13,5	22,5	9×12	17,50	26,50	35.—
2	16,5	27	10×15	20.—	29.—	40.—
3	18	29	13×18	25.—	34.—	45.—
4	24	38,5	18×24	32,50	41,50	55.—
5	30	47	24×30	70.—		
6	36	55	30×36	85.—		
7	42	65	30×40	112,50		

Wellington



Пластинки и бумаги Веллингтона

удостоены на всемирной выставкѣ въ Брюссель
▣▣ высшей наградой, т. е. GRAND-PRIX. ▣▣

Требуйте предложеній отъ фирмы:

Веллингтонъ и Вардъ, Берлинъ, W. 8.

Wellington & Ward, G. m. b. H., Berlin, w. 8.

Представитель для Россіи: ВИКТОРЪ ЯКОБЪ Москва, Мясницкая, 15. Телефонъ № 291-99.



Оригинальный Стереанъ

==== Модель II ====

ПОСТУПИЛЪ ВЪ ПРОДАЖУ

Не игрушка подобно ничегѣ не стоящимъ подражаніемъ. „Стереанъ“ каждую обыкновенную камеру превращаетъ въ стереоскопическую. Оба стереоскопическіе снимка получаютъ расположенными правильно, такъ что
==== перемѣщать ихъ не нужно. ====

Полная рѣзкость, безукоризненная пластичность, совсѣмъ ничтожная потеря свѣтосилы, позволяющая дѣлать быстрѣйшія моментальныя съемки. Поразительные эффекты на автохромн. пластинкахъ.

Незамѣнимъ при наглядномъ обученіи, такъ какъ позволяетъ дѣлать съемки маленькихъ предметовъ въ натуральную величину.

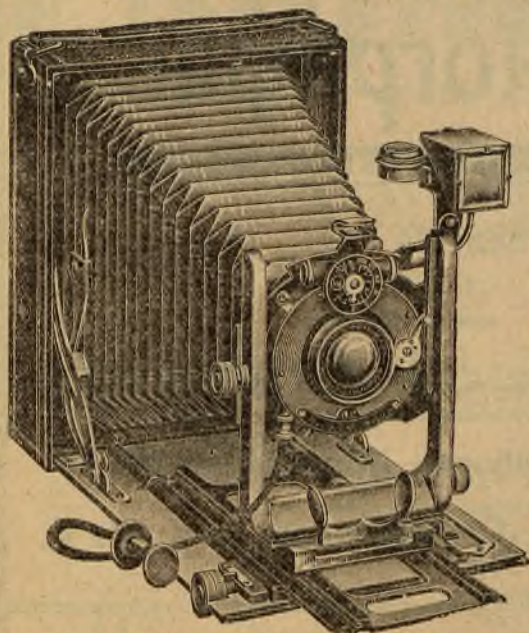
„Стереанъ“, просто укрѣпляется къ любой камерѣ и пригоденъ для любого формата пластинокъ.

————— **Цѣна 15 руб** —————

Получать можно только чрезъ фотографическіе склады.

Sterean Vertrieb Wilh. Pogde. Berlin O. 112.

Камеры С. М. С. съ объективами Штейнгейля.



Карманная камера № 10

размѣръ 9×12.

Лучшая работа. Двойное растяженіе.
Прочность. Секторный затворъ до $\frac{1}{100}$ сек.

съ объективами Штейнгейля:

Апланатъ Ректаръ 1:6,8 . . . Руб. 52.50
Анастигматъ Тираръ 1:6,8 . . . „ 60.—
„ Унофокаль 1:6 . . . „ 67.50
„ Ортостигматъ 1:6,8 „ 82.50
Наборный Ортостигматъ 1:6,7
($f=13,5, 22, 26$ с/м.) затворъ
Компоундъ, до $\frac{1}{250}$ сек. . . Руб. 99.—

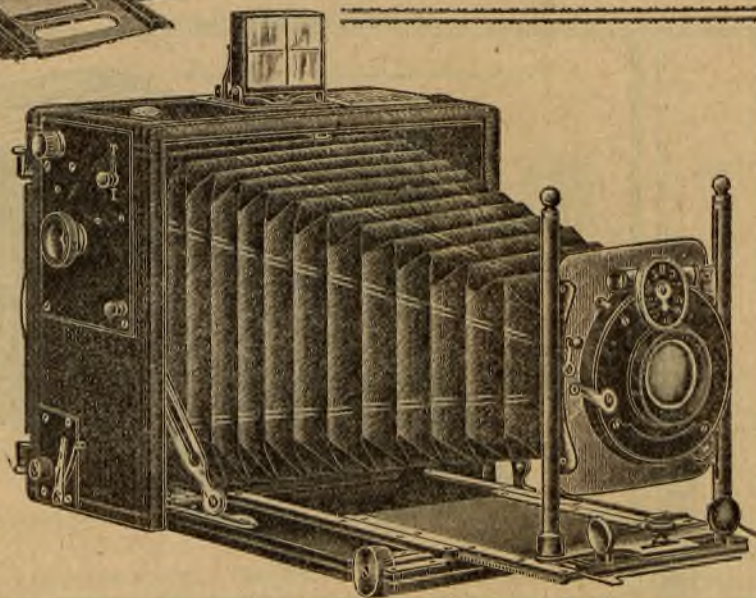
oooooooooooooooooooo

Двухзатворная камера № 12

со шторнымъ затворомъ
и съ секторн. затворомъ.
Размѣръ 9×12 и 13×18.

Лучшая работа.
Двойное растяженіе.
3 кассеты.

Съ объективами Штейнгейля:



			9×12	13×18
Съ апланатомъ	Ректаръ	1:6,8 Руб.	65.—	—.—
„ анастигматомъ	Тираръ	1:6,8 „	72.50	105.—
„ „	Унофокаль	1:6 „	80.—	117.50
„ „	Ортостигматъ	1:6,8 „	95.—	142.50

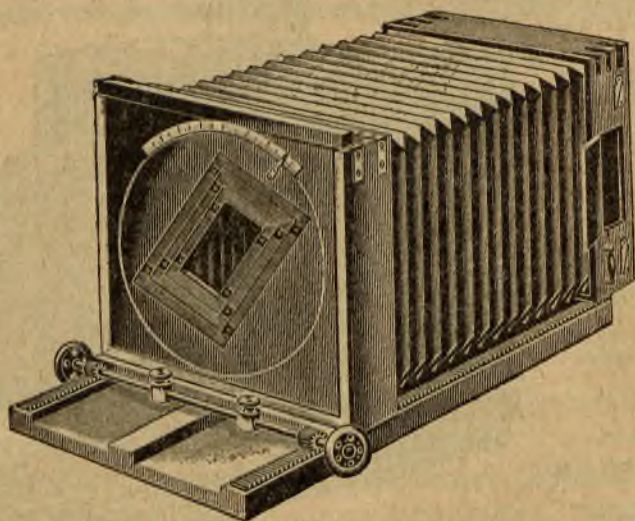
Каталогъ высылается по полученіи 30 коп. марками.

Конрадъ А. Мюллеръ и К^о, Нюрнбергъ, 14.

Полное оборудованіе фотоцинкографій

и т. п. заведеній

доставляетъ **І. Стеффенъ**
С.-Петербургъ, Казанская, № 5.
Москва, Столешниковъ пер., № 6.



Спеціальный Прейсъ-Курантъ фотомеханическихъ принадлежностей
№ 11 въ 224 стр. съ 245 рисун. и художественными приложениями
высылается желающимъ за **ОДИНЪ** рубль.
(Можно присылать почтовыми марками).



ЛЮМЬЕРА

Пластинки, Пленки,
Бумага,
Химическія вещества,
Цвѣтныя пластинки
„Автохромъ“

ВНѢ КОНКУРЕНЦІИ.

Въ продажѣ у **І. СТЕФФЕНЪ**

С.-Петербургъ, Казанская, 5. Москва, Столешниковъ пер., 6.

Брошюра о произведенихъ фабрики Люмьера, преискурантъ, наставленіе къ употребленію пластинокъ „Автохромъ“ высылаются по полученіи 14 коп. почтов. марками на пересылку.

Actien-Gesellschaft für Anilin-Fabrikation, Berlin SO 36 („AGFA“)

„АГФА“-фото-продукты применять значить:



Работать на самомъ надежномъ матеріалѣ и имѣть претензіи на успѣхъ.

Новые, состоящіе изъ 16 страницъ

„Агфа“-проспекты 1911

(иллюстриров. на худож. бумагѣ)

на русскомъ языкѣ, съ указаннымъ при семъ заглавнымъ снимкомъ вышли изъ печати и высылаются

БЕЗПЛАТНО

черезъ фотографическіе склады.

Обращаемъ любезное вниманіе на то, что надежный, то-есть лучший, всегда равномерный матеріалъ, требуетъ высокихъ затратъ и не можетъ поэтому быть „дешевымъ“ въ полномъ смыслѣ этого слова. При работѣ однако онъ останется всегда

наипрактичнымъ!

Медленное проявленіе въ бакахъ, машинкахъ и проч. проявителями „АГФА“.

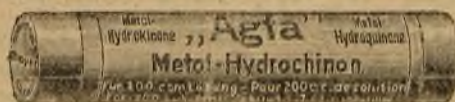
Употребляютъ при 20 минутахъ проявленія:



„Агфа“-Родиналь	1:50 разбавлять съ водой.
„Агфа“-Метоль въ растворѣ	25 к. с. м. + 1/2 к. с. м. бромист. кали 1:10 съ водой до 400 к. с. м. пополнить.
„Агфа“-Глицинъ	„
„Агфа“-Метоль	Патроны (стекл. трубки)
„Агфа“-Пиро	
„Агфа“-Глицинъ-патроны (стекл. трубки)	Содержимое развести въ 500 к. с. м. воды и прибавить растворъ бромистаго кали 1:10.
	Содержимое развести въ 500 к. с. м. воды.

Температура 16—21° Цельсія.

„Агфа“-фото-патроны (Стеклянные трубки съ герметической цинковой крышкой).



Ново!



Легкое открываніе при абсолютной надежной укупоркѣ. Стеклянные трубочки болѣе не бьются. Крайне практичны для путешествій.

16 страницъ „Агфа“ проспекты (со снимкомъ негра) бесплатно.

„Агфа“-Метоль
„Агфа“-Амидоль
„Агфа“-Глицинъ
„Агфа“-Ортоль

Патроны

„Агфа“-Метоль-Гидрохинонь
„Агфа“-Пирогаллоль
„Агфа“-Гидрохинонь

Патроны

„Агфа“-Эйконогенъ
„Агфа“-Ослабитель
„Агфа“-быстр. фиксажная соль
„Агфа“-виражъ-фиксажъ

Патроны

получается какая-то схема, сплошная фантазія на заданную тему". Я думаю, что приведенныя здѣсь мнѣнія такихъ авторитетныхъ людей, какъ Дюркоопъ (фотографъ-профессіональ, слѣдовательно, практикъ) и Лихтваркъ (художественный критикъ, — теоретикъ) показываютъ, что есть на свѣтѣ люди, не совсѣмъ-то раздѣляющіе взгляды г.г. Вульфсона и Гофмана о невозможности для фотографа-портретиста обойтись безъ ретуши. Здѣсь я позволю себѣ высказать и свои соображенія по этому предмету. Выше я сказалъ, что мнѣ извѣстны негативы г.г. Дюркоопа и Смита, совершенно не ретушированные, но это вовсе не значитъ, что ни тотъ ни другой, да и вообще самые талантливые фотографы-художники, какъ Штейхенъ, Кл. Уайтъ, Демаши, Эрфуртъ и др. никогда не прибѣгаютъ къ карандашу, или кисти при созданіи своихъ произведеній, — нѣтъ, они пользуются и тѣмъ и другимъ (а еще и гратуаромъ, т. е. особымъ скребцомъ), но только совершенно съ другою цѣлью и совершенно иначе, нежели профессиональные ретушоры, почему тѣ манипуляціи, которыя они продѣлываютъ со своими негативами и позитивами не имѣютъ ничего общаго съ тѣмъ, что обычно всѣми понимается подъ ретушью. И Смитъ, и Штейхенъ, да и многіе другіе фотографы-художники, люди съ законченнымъ художественнымъ образованіемъ, т. е. съ одной стороны, получившіе художественное развитіе (во всякомъ случаѣ художественно-грамотные), а, съ другой, владѣющіе вполне и карандашомъ, и кистью, т. е. умѣющіе рисовать, и, естественно, что благодаря этому художественному развитію и умѣнію рисовать, каждый сдѣланный ими штрихъ на фотографическомъ снимкѣ имѣетъ назначеніе усилить художественное впечатлѣніе, а не угодить или даже польстить заказчику. Поэтому ихъ ретушь почти не касается лица (единственно, что еще допускается ими, — это усиленіе уже имѣющихся бликовъ), а имѣетъ цѣлью напр., погасить блики на поверхности обстановки (если эти блики нарушаютъ впечатлѣніе, разбивая вниманіе зрителя и отвлекая его отъ главнаго въ портретѣ, т. е. лица), убрать

излишнія детали на платьѣ (съ тою же цѣлью) и т. д.

Совершенно иную цѣль преслѣдуетъ ретушь, практикуемая профессиональными ретушорами: въ огромнѣйшемъ большинствѣ своемъ это, вѣдь, совсѣмъ не образованные въ художественномъ отношеніи люди, часто даже вообще малограмотные, все художественное развитіе которыхъ началось за сатинировальнымъ прессомъ и закончилось за ретушевальнымъ станкомъ; имъ нѣтъ дѣла до художественнаго построенія портрета, до распредѣленія на снимкѣ пятенъ, массъ, до подчиненія главному неглавнаго путемъ надлежащаго соотношенія тоновъ и т. п., и цѣль ихъ ретуши: „собрать лицо“ (спеціальныи терминъ, употребляемый кievскими ретушорами; не знаю, насколько онъ общераспространенъ), т. е. не только задѣлать веснушки, случайные прыщики на снимкѣ и дефекты самого слоя пластинки, но и сгладить морщины, выпуклости, образованныя анатомическимъ строеніемъ лица, шероховатость кожи, происходящую отъ самой ея структуры, и даже больше того: урѣзать слишкомъ выдающіяся (по мнѣнію ретушора) скулы, уменьшить ротъ, задѣлать мѣшки подъ глазами (которыя обыкновенно очень характерны для даннаго лица), усилить брови, врисовать въ глаза нелѣпѣйшія черныя точки, долженствующія (опять-таки по мнѣнію ретушора) изображать зрачки и т. п. Благодаря такой ретуши, — а она практикуется во всѣхъ профессиональныхъ фотографіяхъ, — на карточкѣ получается изображеніе не живого лица, а восковой куклы, украшающей окно парикмахера, — куклы, къ тому же еще сдѣланной плохимъ мастеромъ.

Едва ли можно спорить противъ этого моего утвержденія, вѣдь это было бы споромъ противъ фактовъ: достаточно только пересмотрѣть всѣ эти „визитки“, „кабинетки“, „групки вдвоемъ“, „бюстики фюме“, которыми набить альбомъ въ любой гостиной, чтобы ясно увидѣть, что я правъ.

Но даже и ретушоръ съ художественнымъ талантомъ и художественнымъ образованіемъ все-же не въ состояніи при помощи *негативной* ретуши „дополнить художествен-

ность впечатлѣнія“ ретушируемаго имъ портрета, такъ какъ *негативная* ретушь уже по своему принципу и своей сущности съ точки зрѣнія человѣка, мало-мальски культурнаго въ художественномъ отношеніи, является вопіющей нелѣпостью. Вѣдь художникъ воспроизводитъ то, что онъ видитъ, или видѣлъ (и даже не мелькомъ, а наблюдалъ и изучалъ), ретушоръ же производитъ свои манипуляціи, — „собираетъ лицо“, — надъ негативомъ, т. е. *изображеніемъ, брашеннымъ по рисунку и абсолютно обратнымъ по распредѣленію свѣта и тѣни*, къ тому же еще изображеніемъ невѣдомой ему модели, такъ какъ снимаетъ-то „позировщикъ“ (или хозяинъ), а ретушору попадаетъ въ руки уже готовый негативъ.

Поэтому о „дополненіи художественности впечатлѣнія“ при помощи негативной ретуши еще можно было бы говорить въ томъ случаѣ, если бы нашелся такой человѣкъ, который, кромѣ художественнаго таланта и художественнаго образованія (и такіе-то ретушеры весьма рѣдки), обладалъ бы еще способностью во 1-хъ) видѣть на разстояніи черезъ стѣны, чтобы во время своей работы имѣть передъ глазами лицо, служившее моделью для снимка, и во 2-хъ) видѣть и мыслить, такъ сказать *наизнанку*, т. е. *смотря на негативъ, видѣть его въ качествѣ позитивнаго изображенія*.

Но появленіе на свѣтъ такого феномена невозможно, почему и утвержденіе г-на Гофмана, что „ретушь, какъ искусство, — творчество“, что она равносильна „кисти въ рукахъ опытнаго художника“ и что, наконецъ, „фотографъ-портретистъ безъ ретуши такъ же немощенъ, какъ художникъ безъ кисти“, хотя и очень категорично, но абсолютно не выдерживаетъ критики.

Далѣе, г-нъ Гофманъ говоритъ, что „никакіе монокли Вернера“ не помогутъ въ дѣлѣ смягченія неровностей лица и т. п. дефектовъ; я думаю, что авторъ сказалъ это просто для краснаго словца, такъ какъ опытъ показываетъ какъ разъ обратное: конечно, при помощи монокли (Вернера, или американскаго Пинкгама, или, наконецъ, болѣе сложнаго объектива Пью-Пулинъ и

ему подобныхъ инструментовъ) *нельзя урѣзать скулы, измѣнить формы рта, сдѣлать брови гуще*, но получить настолько мягкія изображенія, что даже замѣтныя простымъ глазомъ на лицѣ модели веснушки не портятъ снимка, — очень легко.

Не могу обойти молчаніемъ и этическую сторону вопроса, а именно: г-нъ Вульфсонъ говоритъ еще слѣдующее: „Упрекъ, брошенный г. Елисеѣвымъ фотографамъ-профессіоналамъ также мало основателенъ. Задача фотографа-профессіонала не заключается въ томъ, чтобы воспитывать вкусы своихъ заказчиковъ, — а сдавать потребителю то, что онъ желаетъ получить за свои деньги“. Разсуждая такъ, можно дойти до очень оригинальныхъ выводовъ, напр., что неосновательно порицать фотографовъ, занимающихся изготовленіемъ и сбытомъ порнографическихъ снимковъ, такъ какъ вѣдь и ихъ задача заключается не въ воспитаніи нравственности обывателей, а лишь въ сбытѣ того, на что есть спросъ, и за что „потребитель“ платитъ деньги, — лишь бы „товаръ“ былъ „хорошаго качества“.

Въ концѣ своего письма г-нъ Гофманъ не рекомендуетъ любителямъ, „которымъ почти всегда приходится снимать въ комнатѣ безъ верхняго свѣта“, слѣдовать совѣту г-на Елисеѣва, такъ какъ работа безъ ретуши при такихъ условіяхъ (т. е. очевидно, безъ стеклянаго павильона) сводилась бы лишь къ порчѣ пластинокъ. А, между тѣмъ, какъ разъ наиболѣе-то крупные фотографы-художники: Дюркоопъ, Смитъ, Эрфуртъ, Першейдъ, Гоппе и др. совершенно изгнали изъ своихъ ателье верхній свѣтъ и дѣлаютъ портретные снимки въ обыкновенныхъ жилыхъ комнатахъ у себя, или на квартирѣ заказчика, и это ничуть не мѣшаетъ имъ обходиться и безъ ретуши. *Вообще фотографическій павильонъ съ его нелѣпымъ по своей необычности освѣщеніемъ* (я бы сказалъ: *оранжерейнымъ*) *нужно признать пережиткомъ стараго времени*, и недаромъ учебныя ателье для портретныхъ съемковъ въ Мюнхенской фотографической школѣ и новыя помѣщенія для той же цѣли въ Вѣнскомъ фотографическомъ институтѣ

(такъ наз. Эдеровскомъ) устроены по типу жилыхъ помѣщеній, т. е. съ боковымъ освѣщеніемъ.

Закончу я это свое письмо также совѣтомъ г-дамъ любителямъ, интересующимся портретной фотографіей: повѣрьте г-да, чѣмъ меньше будутъ походить сдѣланные Вами портреты на „карточки“ снятыя у „настоящаго фотографа“, тѣмъ цѣннѣе будутъ они въ художественномъ отношеніи. Воспитывайте свой вкусъ не на „головкахъ“ и „бюстикахъ“, вышедшихъ хотя бы изъ ателье Парижскаго Рейтлингера, мѣсто которыхъ на крышкѣ дешевой бомбоньерки, а на портретахъ, исполненныхъ настоящими художниками,—если имѣете возможность,—въ картинныхъ галлерейхъ и на выставкахъ, а если Вы живете далеко отъ культурныхъ центровъ и не имѣете возможности посѣщать галлерей и выставки, то на репродукціяхъ, воспроизведенныхъ хотя бы на открыткахъ съ портретовъ, писанныхъ Рембрандтомъ, Веласкесомъ, Рѣпинымъ, Крамскимъ, Штукомъ и др. старыми и новыми мастерами.

Преподаватель фотографіи Политехническаго Института Императора Александра II.

Н. Петровъ.

Кіевъ, 12 іюля 1911 г.



Рис. 54.

Снимокъ двойнымъ анастигматомъ Герца „Дагоръ“.

Извѣстія о фотографической выставкѣ нашего журнала.

Устраиваемая редакціей журнала „Фотографическія Новости“ вторая фотографическая выставка въ С.-Петербургѣ откроется, какъ объявлено, 12 апрѣля 1912 года. Мы не сомнѣваемся въ томъ, что наши читатели, какъ любящіе фотографическое дѣло, преданные ему и желающіе его безостановочнаго развитія и хода впередъ, всемѣрно поддержать это полезное начинаніе редакціи и будутъ содѣйствовать успѣху выставки какъ словомъ, такъ и дѣломъ. Организация фотографической выставки—дѣло очень трудное, особенно если принять во вниманіе чрезвычайно широкое развитіе за послѣднее время техники фотографическихъ процессовъ, ихъ разнообразіе, многостороннее практическое примѣненіе фотографіи въ ремеслахъ, искусствѣ, наукѣ и обыденной жизни. Между тѣмъ задачи устраиваемой нашимъ журналомъ выставки—дать возможно полную картину современнаго состоянія фотографіи, какъ художественной, такъ прикладной и научной. Выполненіе этой задачи требуетъ большого труда и успѣхъ этого труда, конечно, зависитъ въ значительной степени отъ того сочувствія и отъ той помощи, которыми откликнутся на призывъ редакціи всѣ любящіе фотографическое дѣло въ широкомъ значеніи послѣдняго. Поддержка дѣлу фотографической выставки можетъ быть выражена не только участіемъ на ней своими произведеніями, но и распространеніемъ свѣдѣній о ней среди широкой публики. Вѣдь, успѣхъ всякой выставки слагается не только изъ количества и качества выставленныхъ на ней предметовъ, но и изъ степени посѣщаемости ея публикою. Чѣмъ болѣе проникаетъ въ публику чрезъ посредство выставки правильныхъ свѣдѣній по дѣлу, которому посвящена выставка, тѣмъ полнѣе и успѣхъ выставки. Поэтому мы просимъ нашихъ подписчиковъ и читателей серьезно ознакомиться

съ прилагаемыми къ настоящему номеру нашего журнала программу выставки, положеніемъ о ней и правилами для экспонентовъ ¹⁾ и, по ознакомленіи съ этими данными, возможно шире распространять свѣдѣнія о цѣли нашей выставки, ея программѣ и условіяхъ участія въ ней. Затѣмъ мы не сомнѣваемся, что очень многіе изъ нашихъ читателей примутъ участіе на выставкѣ своими работами. Программа выставки даетъ имъ неограниченный просторъ въ выборѣ какъ темъ для фотографическихъ работъ, такъ и способовъ ихъ осуществленія. Теперь „фотографическій сезонъ“ въ полномъ разгарѣ: обиліе актинического свѣта, богатство лѣтней природы, прогулки, пикники, поѣздки—все это даетъ полную возможность и массу поводовъ произвести дѣйствительно художественныя съемки фотографическимъ аппаратомъ. А тамъ наступитъ осень съ ея пейзажами „съ настроеніемъ“, а затѣмъ и зима, дающая каждому фотографу-художнику обиліе картинъ снѣжной природы съ ея нѣжными полутонами. Однимъ словомъ, до открытія выставки остаются еще почти всѣ сезоны природы, и пусть каждый попробуетъ создать своею фотографическою камерою что-нибудь дѣйствительно художественное, дѣйствительно выдающееся, заслуживающее помѣщенія на выставку для публичнаго обозрѣнія. Кромѣ фотографическихъ снимковъ пейзажей, портретовъ, жанра, многіе изъ нашихъ читателей, мы не сомнѣваемся, доставятъ на выставку и свои фотографическія работы по прикладной и научной фотографіи. Мы не сомнѣваемся также и въ томъ, что и фотографы-профессіоналы, особенно провинціальныя (среди которыхъ не мало выдающихся фотографовъ), пожелаютъ ознакомить столичную публику съ лучшими своими произведеніями. Наконецъ, фотографическія и ученія общества, конечно, примутъ участіе на нашей выставкѣ—первыми работами своихъ членовъ, вторые—коллекціями научныхъ фотографій. Не сомнѣваясь во всемъ этомъ, мы хотимъ лишь

1) Отдѣльные экземпляры программы, положенія и правилъ высылаются, кромѣ того, желающимъ, по требованію ихъ, бесплатно.

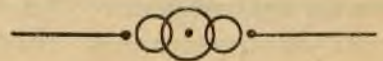
напомнить здѣсь о томъ, что теперь есть вполне достаточно времени, чтобы подготовиться къ участію на фотографической выставкѣ нашего журнала въ 1912 году, но также и о томъ, что нельзя терять времени и откладывать свои заботы объ этомъ въ долгій ящикъ: надо начинать свои работы уже теперь. Только имѣя достаточно времени и посвятивъ своей работѣ достаточно труда, можно будетъ создать произведенія, заслуживающія всеобщаго вниманія.

Въ число членовъ Распорядительнаго Комитета второй Фотографической выставки, устраиваемой въ С.-Петербургѣ редакціей журнала „Фотографическія Новости“ въ 1912 году, приглашены и любезно согласились участвовать еще слѣдующія лица: Е. П. Ганько, предсѣдатель Полтавскаго Фотографическаго Общества, и Б. Г. Скамони, директоръ Товарищества „Р. Голике и А. Вильборгъ“.

Ко дню открытія фотографической выставки будетъ выпущенъ подробный каталогъ ея, который Распорядительный Комитетъ Выставки надѣется снабдить иллюстраціями; въ немъ также будутъ помѣщены и объявленія, касающіяся фотографическаго дѣла.

Организація нашей фотографической выставки 1912 года подвигается успѣшно; уже выражено желаніе участвовать на выставкѣ нѣкоторыми фотографическими обществами, нѣсколькими русскими и заграничными фото-промышленными фирмами и нѣкоторыми выдающимися русскими и иностранными фотографами.

Въ настоящее время переводятся на французскій, нѣмецкій и англійскій языкъ: положеніе о второй фотографической выставкѣ журнала „Фотографической Новости“, ея программа и правила для экспонентовъ для того, чтобы возможно широко распространить свѣдѣнія о выставкѣ и за границей.



Разныя новости.

Простѣйшій спускъ затвора издали.—Мы уже неоднократно приводили описанія различныхъ, болѣе или менѣе сложныхъ, приспособленій для спуска затвора фотографической камеры издали. Какъ извѣстно нашимъ читателямъ, такой спускъ затвора позволяетъ самому фотографирующему сняться въ

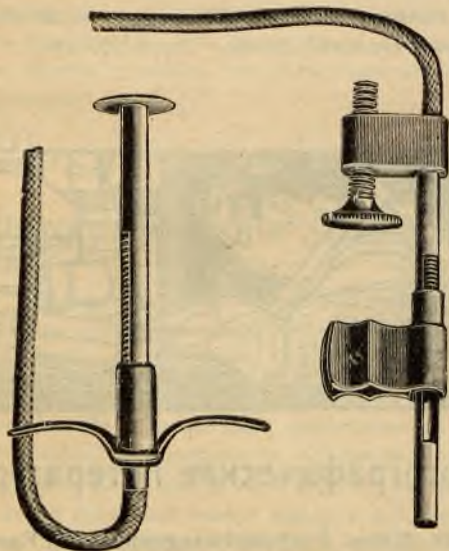


Рис. 55.
Спускъ затвора издали.

той группѣ, которую онъ фотографируетъ. Въ настоящее время поступило въ продажу самое простое приспособленіе для спуска затвора издали (рис. 55). Оно представляетъ собою обыкновенный проволочный спускъ, замѣняющій резиновую трубку съ грушей и уже нѣсколько лѣтъ примѣняемый при фотографическихъ камерахъ. Онъ состоитъ изъ толстаго плетенаго шнура, внутри котораго находится проволока, которую можно выдвинуть изъ шнура нажатіемъ на металлическую головку, находящуюся на концѣ шнура; выдвинувшійся конецъ проволоки и производитъ спускъ затвора. Эти проволочные спуски изготовлялись до сихъ поръ незначительной длины, такъ что фотографирующій долженъ стоять около самой камеры, чтобы имѣть возможность дѣйствовать проволочнымъ спускомъ, все равно, какъ и при спускѣ затвора резиновой грушей. Теперь же изготовляются проволочные спуски уже значительной длины, такъ что пользующійся ими можетъ находиться вдали отъ камеры и помѣщаться въ той группѣ, которую онъ снимаетъ. Эти спуски могутъ производить съемку и моментально и съ выдержкой въ зависимости отъ того, какъ заведенъ затворъ. При съемкѣ моментальной достаточно нажать одинъ разъ на металлическую головку спуска, при съемкѣ же съ выдержкой—два раза. Цѣна проволочныхъ спусковъ затвора издали,

въ зависимости отъ ихъ длины, слѣдующая: проволочный спускъ длиной 3 метра 1 руб. 80 коп., $4\frac{1}{2}$ метра—2 руб. 10 коп. и 6 метровъ—2 руб. 40 коп.

Шкалы для кодаковъ, автоматически опредѣляющія экспозицію.—Для большинства фотографовъ-любителей, а въ особенности для начинающихъ, главное затрудненіе при фотографированіи составляетъ опредѣленіе продолжительности экспозиціи, т. е. съ какою діафрагмою и при какой скорости затвора произвести данную съемку. Громадное облегченіе для нихъ въ этомъ отношеніи представляютъ выпущенныя въ продажу акціонерной компаніей „Кодакъ“ шкалы для кодаковъ, автоматически опредѣляющія экспозицію; шкалы эти прикрѣпляются къ кодаку взамѣнъ находящихся на немъ шкалъ, указывающихъ величину отверстія діафрагмы и скорость затвора, тѣми же винтами, которыми прикрѣплены къ затвору кодака обыкновенныя шкалы, такъ что каждый фотографъ-любитель можетъ самъ прикрѣпить эти шкалы къ своему кодаку. На обѣихъ шкалахъ имѣются надписи, соответствующія: на верхней шкалѣ (шкала скоростей затвора) силѣ свѣта и на нижней (шкала діафрагмъ) роду объекта съемки. Надписи эти сдѣланы на англійскомъ языкѣ и мы приводимъ ихъ здѣсь въ русскомъ переводѣ. На верхней шкалѣ скоростей затвора: „движущіеся предметы“, „яркій солнечный свѣтъ“, „ясная солнечная погода“, „ослабленный солнечный свѣтъ“, „слабый свѣтъ“ и „очень слабый свѣтъ“; на нижней шкалѣ діафрагмъ имѣются надписи: „морскіе виды“, „дальніе виды“, „средніе виды“, „близкіе виды“, „портреты“, „снимки въ тѣни“, „движущіеся предметы“. Такимъ образомъ каждый фотографъ-любитель, не производя ни вычислений, ни измѣреній силы

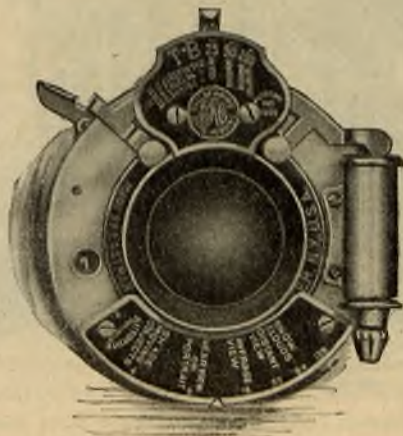


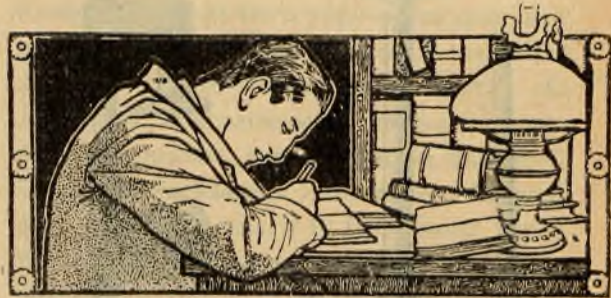
Рис. 56.
Затворъ кодака со шкалами, автоматически опредѣляющими экспозицію.

свѣта фотометромъ, можетъ установить скорость затвора и величину отверстія діафрагмы соответственно условіямъ данной съемки, при чемъ подробности, въ какихъ случаяхъ слѣдуетъ устанавливать указатели шкалъ на ту или иную надпись, приведены въ наста-

влени, прилагаемомъ къ шкаламъ. Данныя въ этомъ наставленіи указанія расчитаны для лѣтняго времени приблизительно въ полдень; для съемокъ же зимою или утромъ, или же послѣ полудня слѣдуетъ примѣнять сосѣднюю большую діафрагму вмѣсто указанной. Новыя шкалы для кодаковъ такимъ образомъ являются полезнымъ дополненіемъ къ этому аппарату и могутъ послужить существеннымъ облегченіемъ неопытнымъ любителямъ для опредѣленія продолжительности экспозиціи и отверстия діафрагмы при каждой съемкѣ. Шкалы эти имѣются для всѣхъ складныхъ кодаковъ, начиная съ № 1 *a* специального кодака, а также и для № 3 и № 3 *a* Брауни-кодакъ. Цѣна шкалъ для дѣйствующаго нашарикахъ Ф. Р. К. автоматическаго затвора Кодакъ и для автоматическаго затвора Баушъ и Ломбъ—2 руб. 50 коп., для затвора Компаундъ—3 руб. 50 коп.

Спеціальныи кодакъ № 3.—Акціонерная компанія „Кодакъ“ выпустила въ продажу новый „спеціальныи кодакъ № 3“ для катушечныхъ пленокъ на размѣръ $8 \times 10\frac{1}{2}$ сант. т. е. такой же по размѣру, какъ и существующій давно, популярный складной кодакъ № 3. Главныя отличія новаго кодака отъ этой модели, а вмѣстѣ съ тѣмъ и главныя его преимущества заключаются въ томъ, что онъ снабженъ

фокусъ. Камера отличается изящною отдѣлкою. За отдѣльную плату можно приобрести къ ней адаптеръ для съемокъ на стекляныхъ пластинкахъ (цѣна адаптера 7 руб. и каждой двойной металлической кассеты для пластинокъ 2 руб.); специальный кодакъ № 3 снабженъ двойною шкалою для наведенія на фокусъ при работѣ, какъ на пленкахъ, такъ и на пластинкахъ; кромѣ того при съемкахъ на пластинкахъ можно производить наведеніе на фокусъ по матовому стеклу, что особенно важно при портретныхъ съемкахъ. Цѣна специального кодака № 3 съ тессаромъ Цейсса F: 6,3 и затворомъ „Компаундъ“ или „Койлосъ“ 109 руб. 50 коп.; такой же кодакъ съ анастигматомъ „Дагоръ“ Герца 106 руб.



Фотографическая литература.

Dr. Mebes. Farbenphotographie mit Farberasterplatten. Theorie und Praxis der Autochrom-Thames-, Omnicolore-, Dioplichrom- Platte und der deutschen Farbenfilms. Verlag von. L. Fernbach, Buzlau. 1911. Цѣна 2 р. 50 коп.—Съ большимъ интересомъ прочитали мы почтенный трудъ д-ра Мебесъ о цвѣтной фотографіи на пластинкахъ и пленкахъ, заключающихъ въ себѣ трехцвѣтный свѣтофильтръ (пластинки „Автохромъ“, „Омниколоръ“ и проч., пленки N. P. G.). Въ этой книгѣ, объемомъ въ 300 страницъ съ 113 рисунками въ текстѣ, 19 микрофотографіями и двумя цвѣтными таблицами, читатель найдетъ подробное изложеніе какъ теоретической, такъ и практической стороны этого рода цвѣтной фотографіи, сдѣлавшейся по своей простотѣ общедоступной для всякаго любителя. По книгѣ д-ра Мебеса всякій, желающій заниматься фотографированіемъ въ краскахъ на вышеназванныхъ пластинкахъ или пленкахъ, можетъ изучить все дѣло отъ начала до конца и приобрести всѣ необходимыя свѣдѣнія для сознательнаго отношенія къ этому дѣлу, столь интересному и обещающему широкое будущее. Для лицъ же, занимающихся уже цвѣтною фотографіею на автохромныхъ, омниколорныхъ и т. п. пластинкахъ, книга д-ра Мебеса даетъ очень много полезныхъ свѣдѣній и указаній, какъ теоретическихъ, такъ и практическихъ, благодаря которымъ они могутъ не только улучшить и усовершенствовать свою работу, но и расширить кругъ ея примѣненія. Въ своей

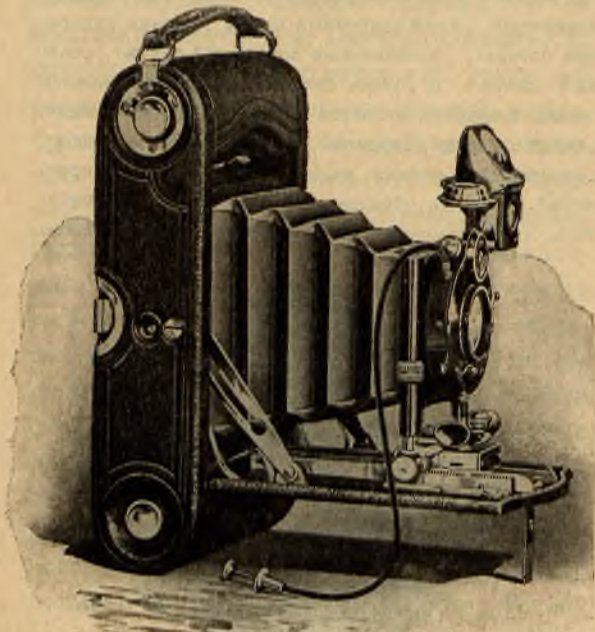


Рис. 57.

Спеціальныи кодакъ № 3.

свѣтосильнымъ анастигматомъ и секторнымъ затворомъ „Компаундъ“ или „Койлосъ“, допускающими съемки какъ съ выдержкой, такъ и моментальныя со скоростью отъ 1 до $\frac{1}{200}$ секунды. Передняя часть специального кодака № 3 имѣетъ движеніе вверхъ и внизъ, а также въ стороны, что имѣетъ важное значеніе при архитектурныхъ съемкахъ; при камерѣ имѣется ватерпасъ и кремальера для наводки на

книгъ „Farbenphotographie mit Farbenrasterplatten“ д-ръ Мебесъ приводитъ историческій очеркъ цвѣтной фотографіи, описываетъ устройство трехцвѣтныхъ свѣтофильтровъ различныхъ системъ, оптическія и физическія свойства этихъ свѣтофильтровъ, даетъ указанія, какъ пользоваться практически цвѣтными пластинками, т. е. какъ на нихъ снимать, какъ ихъ обрабатывать, какъ разсматривать полученные на нихъ снимки, какъ дѣлать съ нихъ проекціи на экранъ. Затѣмъ онъ описываетъ неудачи, которыя могутъ встрѣтиться при работѣ на пластинкахъ и способы ихъ устранения и предупрежденія. Крайне интересны въ книгѣ главы о микрофотографированіи на цвѣтныхъ пластинкахъ и о размноженіи снимковъ на нихъ. Можно пожалѣть, что нѣтъ подобнаго изданія на русскомъ языкѣ.

Фотографическія Общества.

Сообщаемъ свѣдѣнія о дѣятельности Либавскаго Фотографическаго Общества, любезно доставленныя намъ Предсѣдателемъ этого Общества.

Либавское Фотографическое Общество учреждено 20 марта 1909 г. и считается единственнымъ фотографическимъ обществомъ въ Курляндской губ. За минувшій 1910 г., второй годъ своего существованія, Общество проявляло много жизни и работоспособности. Для поощренія и развитія художественной фотографіи устраивались вечера съ рефератами о фотографіи, при чемъ демонстрировались работы членовъ Общества. На состоявшихся фотографическихъ экскурсіяхъ собрано около 200 снимковъ художественнаго содержанія. Чтобы съ успѣхами и открытіями фотографіи ознакомлять и болѣе широкіе слои публики Обществомъ устроены были 3 публичныхъ чтенія съ демонстрированіемъ свѣтовыхъ картинъ при 1727 посѣтителяхъ.

Для устройства лабораторіи и учебной мастерской Обществомъ приобрѣтены 1 проекционный увеличительный аппаратъ и прочіе приборы, общей стоимостью около 220 рублей.

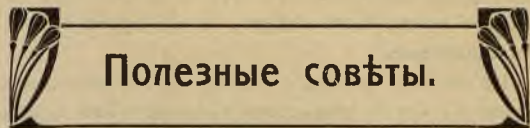
За отчетный годъ въ Обществѣ состояло: 26 дѣйствительныхъ членовъ и 10 членовъ-соревнователей.

На состоявшемся годовомъ собраніи выбраны: Г. Цируль—предсѣдателемъ и въ члены Правленія: Г. Ритинъ, Ю. Бокумъ, К. Озолинъ, Ф. Дамме, А. Бунцъ, К. Клявинъ. Въ Ревизионную Комиссію: г-жа А. Барронъ, д-ръ мед. Экштейнъ и П. Розенталь.

По счетоводству Общества книги заключены съ слѣдующимъ балансомъ:

Активъ: счетъ кассы—8 р. 30 к., инвентаря—323 р. 85 к., библиотеки—35 р. Итого 367 р. 15 к.

Пассивъ: счетъ кредиторовъ—125 р. 95 к., капитала—241 р. 20 к. Итого 367 р. 15 к.



Полезные совѣты.

Ослабленіе и усиленіе бромосеребряныхъ отпечатковъ.—Слишкомъ сильно или слишкомъ слабо отпечатанные на бромосеребряныхъ бумагахъ снимки можно исправлять, какъ и пластинки, ослабленіемъ или усиленіемъ, но въ виду того, что такая послѣдующая обработка снимковъ не всегда приводитъ къ желаемымъ результатамъ, лучше на бромосеребряныхъ бумагахъ копировать и проявлять правильно, т. е. такъ чтобы усиленія или ослабленія не требовалось. Менѣе всего слѣдуетъ доверять усиленію бромосеребряныхъ отпечатковъ, такъ какъ нерѣдко на нихъ образуются при усиленіи пятна, да и въ большинствѣ случаевъ отпечатки получаются не прочные. Ослабленіе же отпечатковъ совершается болѣе удачно и даетъ болѣе надежные снимки, почему къ нему можно прибѣгать для ослабленія перепроявленныхъ бромосеребряныхъ отпечатковъ.

Ослабленіе производится очень сильно разбавленнымъ фермеровскимъ ослабителемъ. Ослабленіе можно производить сейчасъ же послѣ фиксированія отпечатка, безъ предварительной промывки; въ такомъ случаѣ отпечатокъ кладутъ прямо изъ фиксажа въ слабый растворъ красной кровяной соли, имѣющій лишь легкой желтоватый оттѣнокъ (приблизительно 10/0 растворъ) и затѣмъ при постоянномъ покачиваніи кюветки производятъ осторожно ослабленіе.

Если нужно ослабить отдѣльныя мѣста снимка, то можно эти мѣста на снимкѣ, только что вынутымъ изъ фиксажа и не промытымъ, покрыть при помощи кисти или комочка ваты вышесказаннымъ слабымъ растворомъ красной кровяной соли. Такое мѣстное ослабленіе производится съ цѣлью освѣтлить слишкомъ сильныя тѣни или выдѣлить свѣтлыя мѣста, вышедшія немного темнѣе, чѣмъ слѣдуетъ. Но при этомъ такое мѣстное ослабленіе надо производить крайне осторожно, чтобы не испортить общаго впечатлѣнія отъ снимка и не повредить его гармоничности; это надо всегда имѣть въ виду.

Когда приходится ослаблять уже фиксированный, промытый и высушенный отпечатокъ, то его или кладутъ на короткое время въ свѣжій фиксажъ и затѣмъ обрабатываютъ, какъ выше указано, очень слабымъ растворомъ красной кровяной соли, или же берутъ 10/0 растворъ сѣрноватистокислаго натрія, прибавляютъ къ нему нѣсколько капель болѣе сильнаго раствора красной кровяной соли (напр. 1:10) и, размочивъ отпечатокъ въ чистой водѣ, ослабляютъ его въ этомъ растворѣ.

Надо имѣть всегда въ виду, что ослабитель отнюдь не долженъ заключать въ себѣ слишкомъ много красной кровяной соли, для того чтобы ослаб-

леніе происходило возможно медленно и чтобы за ходомъ его можно было слѣдить и во время остановить ослабленіе.

Не задолго до того, когда ослабленіе достигнетъ желаемой степени, отпечатокъ вынимаютъ изъ ослабителя (какимъ бы изъ вышеуказанныхъ способовъ ни производилось ослабленіе) и немедленно же подвергаютъ его промывкѣ въ текущей водѣ, каковая промывка должна производиться около 1 часа. Ослабленіе прерывается заблаговременно, потому что отпечатокъ продолжаетъ нѣкоторое время ослаблять даже во время промывки.

Что касается усиленія бромосеребряныхъ отпечатковъ, то оно можетъ производиться ртутнымъ усилителемъ такого же состава, какой примѣняется для усиленія пластинокъ. При этомъ поступаютъ такъ: очень хорошо промытый отпечатокъ сперва выбѣливаютъ въ растворѣ: воды 100 к. с., сулемы 2 гр., бромистаго калия 2 гр., послѣ чего его промываютъ въ водѣ въ теченіи не менѣе $\frac{1}{2}$ часа и затѣмъ вычерниваютъ въ растворѣ: воды 100 к. с. натрія сѣрнистокислаго 12 гр. Полезно передъ черненіемъ промытый уже отпечатокъ положить на короткое время въ растворъ поваренной соли (1:15). По окончаніи усиленія отпечатокъ снова основательно промывается. Въ случаѣ если произведенное усиленіе окажется недостаточнымъ, его можно повторить.

Необходимо имѣть въ виду, что всѣ промывки при усиленіи должны производиться какъ можно лучше и основательнѣе, чтобы усиленные отпечатки не пожелтели въ послѣдствіи, но даже и при выполненіи этой предосторожности нельзя ручаться за прочность усиленныхъ снимковъ на бромосеребряной бумагѣ.

Почтовый ящикъ.

Вопросъ 131.—Какимъ образомъ можно снять въ цѣлости желатинный слой съ негатива?}

Подписчикъ № 4514. В. Пржеляжковскій. Минскъ.

Отвѣтъ 131.—Для этого желатинный слой стеклянаго негатива ножомъ подрѣзывается вокругъ по краямъ до поверхности стекла и въ такомъ видѣ кладется въ слѣдующій растворъ: Воды 200 к. с., раствора ѣдкаго натра (1:3) 15 куб. сан. и формалина 4 куб. сан. Въ этомъ растворѣ негативъ остается 5—10 минутъ и затѣмъ безъ всякой промывки перекладывается въ другой растворъ: Воды 300 куб. сан., соляной кислоты 15 куб. сан. и глицерина 15—20 капель. Черезъ 5—10 минутъ слой негатива, оставляя его подъ растворомъ, снимаютъ, скатывая его въ видѣ валика. Затѣмъ расправившійся въ жидкости слой ловятъ подъ растворомъ на стекляную пластинку, заранѣе покрытую растворомъ каучука, вынимаютъ ее вмѣстѣ со снятой съ негатива пленкой, прикатываютъ послѣднюю валикомъ къ стекляной пластинкѣ, чтобы удалить изъ-подъ нея оставшійся растворъ и ставятъ для просушки въ умѣренной температурѣ. По высыханіи пленка легко снимается съ негатива.

На остальные Ваши вопросы можемъ отвѣтить: Вамъ надо ознакомиться съ теоріей цвѣтной фотографіи и ея практической стороной по какому-либо специальному руководству, напр.: Dr. E. König. Die Farben-Photographie.

Въ виду дороговизны изданія журнала
подписная цѣна на „Фотографическія
Новости“ съ 1912 года

БУДЕТЪ ПОВЫШЕНА до 1 рубля

въ годъ съ доставкой и пересылкой.

ПОРТРЕТЫ

въ павильонѣ,
въ комнатахъ,
на открытомъ воздухѣ

выходяхъ безукоризненно
на пластинкахъ

ЖУГЛА.

Брошюру о пластинкахъ Жугла по требованію
высылаетъ бесплатно главный представитель фабрики

І. СТЕФФЕНЪ

С.-Петербургъ, Казанская, 5. Москва, Степанчиковъ пер., 6.

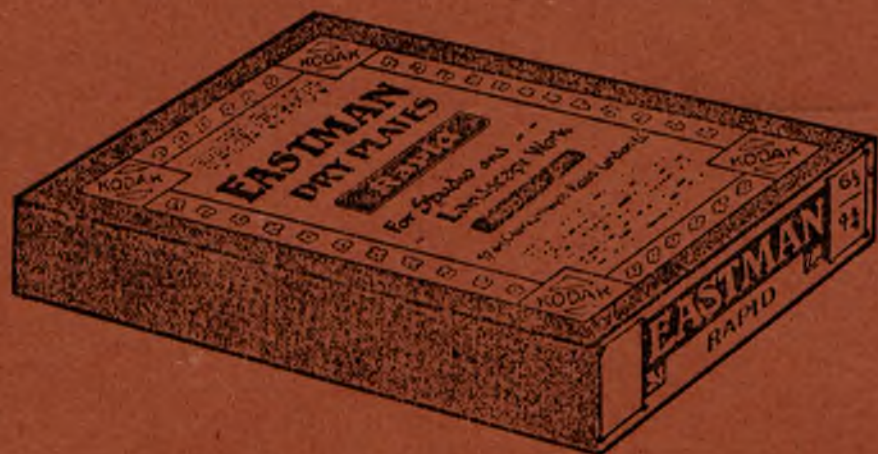
ЦГПБ

им. Н. А. Некрасова



2 000000 825434

„ИСТМЕНЪ“ ПЛАСТИНКИ.



ПРОЧИТАЙТЕ ЭТО!

Фабрика пластинокъ Истменъ не жалѣетъ ни денегъ, ни труда, которыя содѣйствовали бы изготовленію первоклассной пластинки. Пластинки Истменъ соединяють въ себѣ высокую чувствительность вмѣстѣ съ большимъ просторомъ, равномерностью и простотой обработки.

4 СОРТА: Р А П И Д Ъ. — УЛЬТРА РАПИДЪ.
ЭКСТРА РАПИДЪ. — ОРТОХРОМАТИКЪ.

Въ продажѣ у всѣхъ торговцевъ.

АКЦИОНЕРНАЯ КОМПАНИЯ КОДАКЪ.

С.-ПЕТЕРБУРГЪ,

Б. Конюшенная, № 19.

МОСКВА,

Петровка, №№ 15 и 16.