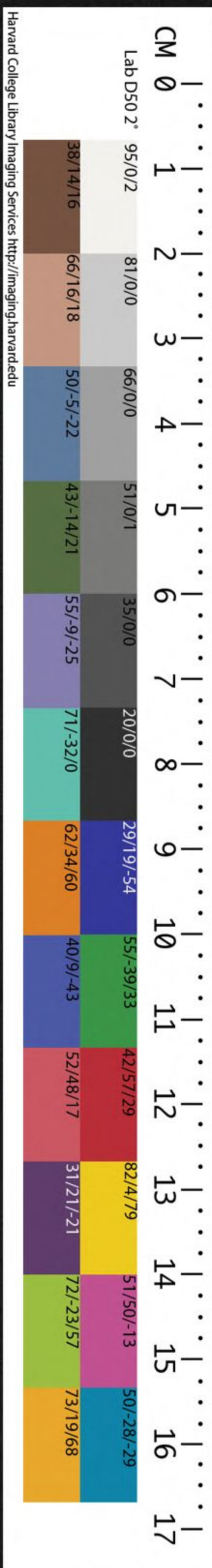


T 2720/2963

CHINESE - JAPANESE LIBRARY OF
HARVARD - YENCHING INSTITUTE
AT HARVARD UNIVERSITY
NOV 4 1989



皇明人年記卷之五

李雲南

朱國祚

雲南古滇南有大池曰滇即以此名焉自唐時其水為梁
州刺史李雲南所開導其水出山南流於滇池
以資灌溉其利甚溥後李雲南又開導其水出
於南門外流於池南其利溥矣
見雲南大理也何町國寧安也并州國寧安也
夜外州寧寧州也池江上時也蜀中四至漢地以
此三州之險也

皇明大事記卷之五

哈佛大學漢和
圖書館珍藏印

朱國禎輯

平雲南

雲南古滇南有大池曰滇卽以名禹貢華陽黑水爲梁

州黑水或曰卽蘭滄江巖壑深邃兩山夾流地有黑水

洞或以爲非當是金沙江然西南一帶萬山插天盤

曲無際水深黑渡濶濶字亦卽此義禹貢周盟鬻濮

時稱萬國來朝南方乃有百國是爲百濮鄩闡國滇也

昆彌國大理也句町國臨安也牂牁國烏蒙也楚威王

使將軍莊躋將兵循江上略巴蜀黔中西至滇池以兵

威定屬楚歸報會秦擊楚巴黔道塞遂以其衆王滇變

服從其俗以長之秦使常頡略通道置吏史稱西南夷
靡莫之屬以十數滇最大漢武帝元狩元年彩雲見南
方遣使跡之起于洱河因置雲南郡諭滇王入朝并求
身毒國元封元年司馬遷奉使西征巴蜀南略邛笮昆
明二年司馬相如持節開越巂按道侯韓說開益州授
經教學今雲南有古漢學基是年詔發巴蜀兵擊滅勞深靡莫進
兵臨滇其王來降以爲益州郡賜滇王金印宣帝五鳳
三年遣諫議大夫王褒求金馬碧雞之神光武初年滇
王齊聞道遣使來附封鎮遠將軍成義侯二十七年哀
牢夷賢栗等率種人詣越巂太守鄭鴻降求內屬封爲

君長自是歲來朝貢明帝永平十二年哀牢王柳貌等
率衆內屬詔以其地爲哀牢博南二縣割益州郡西部
六縣爲永昌郡章帝建初二年昆明夷鹵承等應募率
諸郡兵大破類牢于博南斬之封鹵承破虜傍邑侯和
帝永元九年揮國王雍繇調重譯奉國珍寶安帝元初
五年卷夷封離等叛永昌諸夷皆應之衆至十餘萬詔
益州刺史張喬討之喬遣從事楊竦至牒榆擊之封離
詣竦乞降竦因奏長吏姦猾侵犯蠻夷者九十人皆滅
死論此兩漢以前之大略也然自開闢以來蠻夷處處
盤據未通中國之先有低牟苴者居永昌哀牢之山麓

今金地婦曰沙壹浣絮水中觸沉木若有感生九男曰九

隆族類滋長支裔蔓衍散居谿谷分爲九十九部渠酋

有六各號爲詔夷語謂詔爲王其一曰蒙舍詔今蒙化府二

曰浪施詔今浪寧縣三曰鄧臉詔今鄧州四曰施浪詔今浪寧縣

和之地五曰摩娑詔今麗江府六曰蒙騫詔今建昌唐書曰蒙騫詔越析詔浪寧

詔選賧詔施浪詔蒙舍詔蒙舍在諸部南故曰南詔兵埒不能相君長至漢有仁

果時九隆八族之四世孫也強大居昆彌川今白崖傳

十七世至龍祐那蜀漢建興三年諸葛武侯南征雍闓

斬之封龍祐那爲酋長賜姓張氏割永昌益州地置郡

于白崖川仍曰雲南漸去山林徙居平地建城邑務農

桑諸部於是始有姓氏龍那之十六世孫曰張樂進求

隋開皇中爲太平公史萬歲所破唐高祖武德七年韋

仁壽兵至徙治南寧州諸將皆降遂遜位于蒙氏張氏

或稱昆彌或稱白國或稱建寧其年系莫可詳 蒙氏

始興曰細奴羅九隆五族牟苴蕩之三十一世孫也耕

于巍山之麓數有神異孽牧繁息部衆日盛代張氏立

國號曰封民蒙氏僞稱南詔實唐貞觀三年也遷居瓏

玕圖山高宗時遣子入侍授魏州刺史死僞諡高祖了孫

稱宗世以爲常又稱奇王傳至皮羅閣賂節度使王昱求合六

詔爲一許之封雲南王賜名歸義天寶七年死子閣羅

鳳襲憤太守張虔陀淫虐攻殺之節度使鮮宇仲通來討大敗于西洱河閣羅鳳因僭號太蒙國十三年留後李宓兵復至敗沒其後連土蕃入寇神策都將李晟擊破之歷十三世凡三百十年詳唐書其臣鄭買嗣奪之

買嗣本唐鄭回之後世為蒙氏清平官詔之宰相三傳歷二

十六年為節度使楊于真所奪推立清平趙善政凡十

月于真又奪之凡二年節度使段思平與師問罪于真

走死段氏之先武威郡人有名儉魏者仁蒙氏有功

賜名忠國擢清平官六傳為思平思平生有異兆楊于

真忌之使人索捕思平逃匿得奇戟于品甸波大村又

得神驥於葉鏡湖

雲南縣正南大波舖

逐楊氏有其地改國號曰

大理高氏世輔之三傳至素順宋太祖立王全斌下四

川請取大理鑿唐之禍以玉斧畫大渡河曰此外非吾

有也由是雲南不被兵段氏遂得長世焉凡數傳其主

正明為僧國人奉清平官高昇太為主凡數年臨終復

囑其子求段氏後正淳立之又數傳曰與智元憲宗二

年壬子遣大弟忽必烈分三道進自臨洮過大渡河經

行山谷二千餘里至金沙江乘革囊及筏以濟進攻與

智及高太祥拒戰大敗與智奔善闡

國中之別都也國都曰苴咩太

祥就擒不屈斬于五華樓下時白日當午忽雲起雷震

元異之曰忠臣也虜興智滅其國得五城八府蠻郡三十有七設大理都元帥府留大將兀良合帶戍守改善闡爲中慶路立分省宋度宗咸淳四年忽必烈已立封第五子忽哥出爲雲南王鎮之仍錄段氏子姓世守其土赦興智封爲摩訶羅嗟管領忽哥出死封其子松山爲梁王元季亂中原多故段氏分據之於是有十一總管出焉九代總管段功初襲爵爲蒙化知府明玉真兵三萬來攻梁王及憲司官皆奔威楚諸部悉亂功往救敗蜀兵于關灘江再戰不利失驍酋鐵萬戶蜀屯古田寺段兵夕濟火其寺蜀兵死者大半追至回磴關又敗之梁王深德段功妻以女已而忌功殺之從官員外楊淵海亦仰藥死子寶嗣職梁王七徃攻不克因與講和自趙氏至段凡二千餘年雖通中國授官私改元稱尊號自爲一國國號曰南詔曰大理至元始稱雲南大理實隸之

洪武五年正月 上遣翰林侍制王禕齋詔至雲南招諭曰惟爾梁王把都平章段光都元帥段勝守鎮雲南嘗遣人告諭不意蜀戴壽等扼絕中道致使朕意不達去年興問罪之師明昇出降生擒戴壽遂平其國再諭爾等尚恐未達今因北平送至蘇成稱爲爾等北使之

人復遣往諭朕雖不德不及我中國古先哲王四夷懷服然不可不使天下周知故茲詔諭爾其悉之既至又留不遣卒被殺

七年八月遣故元威順王子伯伯賈詔諭曰爾乃元君遺胤受封西南孤處遐荒不達天命猶未臣服以若所爲貽禍大理之民必終斃于其手何也彼自唐宋以來皆受王封爾元滅其王而統其地彼特劫于勢力不敢輕動今元祚旣傾爾尚據其境土不思改圖禍患之報將不旋踵特遣爾親族宣諭如順天命奉貢來庭皆仍舊官不然朕別遣使者直抵大理依唐宋故事賜以號

令興兵加討內外夾攻勢同拉朽爾其思之又遣故元官趙元佑張進諭大理宣慰使左丞段寶許以舊封遣其臣段貞來奉表歸款然以梁王尚強兵不能至密持兩端後大軍旣至不克應又不卽降以至於亡

八年湖廣行省叅政吳雲被逮至京 上素知其才釋之問曰雲南未臣朕欲以兵取之恐勞師費財以傷遠人卿能爲朕作陸賈乎雲頓首受命并遣所獲虜使鐵知院等二十人與俱未至被殺時方捕虜征土番未暇討也

十四年八月癸丑朔 上諭廷臣曰雲南自昔爲西南

夷至漢置吏臣屬中國今元之遺孽把匝刺瓦爾密等
自恃險遠桀驁梗化遣使招諭輒爲所害罪在必討於
是令諸將簡練軍士先給布鈔治裝凡二十四萬九千
餘人九月壬午朔命潁川侯傅友德爲征南將軍永昌
侯藍玉西平侯沐英爲左右副將軍征雲南 上諭曰
雲南僻在遐荒行師之際當知山川形勢朕覽圖咨衆
得其阨塞今者攻取之計當自永寧先遣驍將率一軍
向烏撒大軍繼自辰沅以入普定分據要害乃進兵曲
靖曲靖雲南咽喉彼必并力拒我出奇取勝正在于此
卽下曲靖三將軍以一人提勁兵趨烏撒應永寧之師

大軍直擣雲南彼此奔命破之必矣雲南旣克分兵徑
趨大理勢將瓦解其餘部落可不煩兵而下師行 上
出餞龍江仍勅播州宣慰楊鏗以馬三千兵二萬爲先
鋒又勞金筑長官密定獻馬丁未友德師至湖廣遣都
督僉事胡海洋以五萬人趨烏撒十一月平涼侯費聚
師趨普定十二月大軍由辰沅趣貴州攻克普定羅鬼
苗蠻犵狁聞風而降至普安復攻下之畱兵戍守進兵
曲靖梁王把匝刺瓦爾密聞之遣司徒平章達里麻將
精兵十餘萬屯曲靖大軍旣至沐英請倍道出不意合
擊友德是之疾進師未至曲靖數里忽大霧衝霧而行

阻水而止則已臨白石江矣頃之霧霽達里麻望見大驚友德卽欲濟師英曰我軍遠來形勢旣露固宜速戰然急則反爲所扼宜整衆臨流俟之達里麻果擁兵扼水上英別遣軍從下流潛渡出其後達里麻急撤衆以禦衆亂英拔劔督師濟江達里麻却數里而陣我師畢濟接戰縱鐵騎擣其中堅大敗之生擒達里麻盡俘其衆縱遣之遂平曲靖友德自擣烏撒分遣左右副將軍趨雲南梁王度不能支遁入羅佐山再奔普寧州焚其龍衣驅妻子赴滇池歿夜入草舍自縊歿癸酉兩副將軍兵至雲南守將觀音保出降明日駐師金馬山舊梁

王闔豎也先帖木兒以金寶來獻玉等整師入城秋毫無犯并下臨安諸路友德兵循格孤山而南通永寧之丘遂臨烏撒其右丞實卜遁去命軍士築城蠻寇復大至友德屯山岡持重以待軍士固請戰度其可用下令曰我兵深入有進無退彼旣遁而合心必不一并力進勦一鼓可破若使據險自固未易克也鼓譟薄之其酋長多中槊墜馬歿我兵益奮疾進蠻大潰走城遂畢工得七里關以通畢節又克可渡河于是東川諸蠻皆震懼求降十五年正月元征行元師張麟等各詣兩副將軍降得其金銀銅印七十四馬一萬二千餘匹壬辰捷

表至先是 上已獎諭曰內使羅信到知將軍調度有方節制嚴整普定諸蠻俱已奔竄木知此時如何烏撒烏蒙果降否前恐蠻地無糧令將軍分各軍回衛今知資糧于敵軍可不必回也至是又勅曰比聞雲南既克然區畫布置尚煩計慮前已置貴州都指揮使司然去雲南尚遠今必置都司於雲南以統諸軍既有土有民又置布政使司及府州縣治之其烏撒烏蒙東昌芒部建昌之地更宜約束酋長畱兵守禦禁民勿挾兵刃至如靄翠輩不盡服之雖有雲南亦難守也又詔諭烏蒙烏撒東川人民苟能洗心效順當一視同仁無有所聞

金朝興駐兵臨安右丞兀卜台等來降革宣慰司立臨安府衛及各府十四衛置雲南都指揮司以都督謝熊戈豫馮誠署司事二月命都督府選致仕武臣五十七員分守雲南諸城勅播州楊鏗護送諭水西諸酋長隨土定疆界置郵驛甲寅以雲南平詔天下乙卯置雲南布政司改中慶路爲雲南府命汝南侯梅思祖平章潘原明署司事戊午勅悉送酋長及靄翠入朝己未以張統等爲參政參議等官賦詩二章送之勅諭諸將曰自古雲南諸夷叛服不常以其地險而遠民富而狠也馴服之道必寬猛適宜事之委曲不煩朕慮朕當以古人

相期在漢武時始得西南夷終兩漢之世叛者十起光武時將軍劉尚擊之路由越巂其酋長多釀毒酒勞軍因而襲擊尚知之分兵掩捕乃定諸葛亮討平其地因資軍用終不復反亮沒後凡四反張疑一討之軍回復反再討平之唐太宗時雲南自守高宗時入貢待之至重反生侮慢前後九加兵屢戰不勝終不能馭元世祖親下雲南親王鎮守終元之世叛至于七將軍觀此可熟察其情詳慎處置爲今之計非惟制其不叛重在使其無叛耳閏二月靄翠至京賜衣帽及鈔遣還復賜各土酋冠帶給以誥命使任本州知州等官仍諭諸將進

討大理城倚點蒼山西臨洱河爲固土酋段世聞王師至扼龍尾關以守藍玉等至品甸遣定遠侯王弼由洱水東趨上關自率衆抵下關造攻具遣都督胡海洋乘夜渡河遠出點蒼山後攀崖而上立旗幟昧爽我軍望見踊躍謹諫酋衆驚亂英身先士卒策馬渡河水沒馬腹將士隨之斬關而入山上軍馳下合擊敵大敗拔其城段世就擒分兵取鶴慶略麗江下金齒諸夷悉平置平緬宣慰司以土酋思倫發爲使三月遣兵攻拔三營萬戶砦更定雲南所屬府五十二州六十三縣五十四征南諸將送故元威順王之子伯伯及梁王家屬三百

十八人至京賜衣鈔徙居耽羅先是 上命友德等雲南既平畱兵控守要害考元時所畱兵數并計歲用及稅糧徭役之法與事之便宜者以聞至是奏云雲南自元世祖至今百有餘年屢經兵燹圖籍不存兵數無從稽考但當以今之要害量宜設衛戍守其賦稅則故元司徒平章達里麻等言元末田土多爲豪右隱占今准元舊制歲用不足已督布政司覈諸衛所查有見糧一百八萬二千有奇以給軍食恐有不足宜以今年所徵糧并故官院寺入官田與土官供輸鹽商中納戍兵屯田所入并給之 上悉可其奏四月烏撒諸蠻復叛

王闡豎也先帖木兒以金寶來獻王等整師入城秋毫無犯并下臨安諸路友德兵循格孤山而南通永寧之兵進臨烏撒其右丞實卜遁去遂命築城蠻寇大至友德屯山岡持重以待軍中固請戰度其可用今日我兵深入有進無退彼旣遁而合心必不一并力勦之一舉可破若使據險未易克也鼓譟薄之其酋多中槩墜馬死我兵益奮蠻大潰城遂畢工得七里關以進畢節又克可渡河東川諸蠻皆震懼求降

十五年正月元征行元帥張麟及所部詣兩副將軍降得其金銀銅印七十四馬一萬二千餘匹壬辰捷表至

先是上已獎諭曰內使羅信到知將軍調度有方節制嚴整普定諸蠻俱已奔竄未知此時如何烏撒烏蒙果降否前恐蠻地無糧令將軍分各軍回衛今知資糧于敵軍可不必回也至是又勅曰比聞雲南旣克然區畫布置尚煩計慮前已置貴州都指揮使司然去雲南尚遠今必置都司於雲南以統諸軍旣有土有民又置布政使司及府州縣治之其烏撒烏蒙東昌芒部建昌之地更宜約束酋長畱兵守禦禁民勿挾兵刃至如土酋靄翠輩不盡服之雖有雲南亦難守也又詔諭烏蒙烏撒東川人民苟能洗心效順當一視同仁無有所間遠不能致以朕心勞之九月雲南諸夷復叛先是諸將軍分討蠻寇未下者雲南城中兵少土官楊苴最桀黠給其衆曰總兵領大軍回矣雲南城可圍也各糾衆至二十萬攻城時城中食少士卒多病倉猝聞寇至頗以爲憂都督謝熊馮誠拒守修樓櫓備戰具多置強弓弩于城上賊至輒射之多應弦而斃伺賊少怠出兵擊之賊不能攻遂連營爲乂困計時沐英駐師烏撒聞之選精騎萬餘來援至曲靖先遣人潛入城報知爲賊所得詰之曰總兵官領大軍三十萬至矣賊衆駭愕拔營夜遁去至安寧羅次邵甸普寧大禎江川等處據險樹柵

欲圖再舉英至與誠等合兵勦捕之生擒四千人諸部復定誠國用子也十一月置雲南鹽課提舉司梅思祖卒陞吳印張統爲左右布政使

十六年二月友德等遣人送故元雲南右丞觀音保叅政車里不花及酋長段世等一百六十人至京各賜衣服以觀音保爲金齒指揮使賜姓名李觀三月友德等攻蒙化府鄧川州破佛光砦并北勝麗江等府平津等州俱平及車里之外曰八百媳婦皆來附七月勅友德等計處習字九寨及五村大壩卜池等處諸蠻明年三月友德玉班師回京沐英留鎮守

十七年雲南諸酋長來朝貢授官賞賚有差三月兩將軍至論功友德進潁國公祿三千石藍玉仇成王弼先爲侯者加祿至二千五百石都督陳桓爲普定侯胡海東川侯郭英武定侯張翼鶴慶侯皆世襲餘將較皆陞陞大賚加厚士卒悉陞小旗召吳印還京陞張統左布政統請以金銀折糧從之十二月沐英平普定蠻寇移兵剪廣西維摩餘孽通四川糧道上喜曰英能如是朕無南顧之憂矣

十八年正月東蘭州韋富撓作亂討平之英在滇久仍方物定貢額視民數均力役雲南民大賴以安其麓川

緬甸車里八百媳婦等國皆遣使內附 上復置大理
指揮使司命周能爲指揮統兵以守

十九年二月臻洞諸蠻叛復命頴公討平之十二月巨
津州土酋阿奴聰叛襲劫石門關千戶浦泉戰死吉安
疾陸仲亨討破之賊遁山谷間捕獲伏誅

二十年仍舊中鹽則例詔以耕牛萬頭精兵二萬五千
湖廣軍五萬陝西軍三萬三千屯種備征命耿炳文陳
桓葉昇往督之

二十一年正月羣蠻入寇英遣將擊敗之三月英大破
恩倫發之衆 上諭英移軍漸逼景東寇若再至去之

遠迂行則用旬月速行又難與戰欲圖萬全須隨地屯
田堅壁固壘與之相持以俟大軍四集方可決勝若悔
罪納款諭以大義責令償費進馬方許罷兵陳桓師駐
畢節 命分布耕種六月東川諸蠻復叛頴公會兵討
之九月討降越州土酋阿資未幾復叛討斬之置越州
馬隆二衛扼其衝頴公還兵湖廣改普安軍民府爲指
揮司并于越州西南古魯昌之地置西涼衛于是雲南
大定沐公世鎮其地

三十年置雲南提刑按察司初以荒服未設命布政司
兼理至是始置司移陝西按察使張定爲之御史姜滌

楊山爲副使監生馮子恭賈興牛廣訓甯溫爲僉事其軍民重事與西平侯沐春議之

國朝置雲南布政司治于昆明城曰雲南府凡二十郡

左右分畫左曰迤東右曰迤西界以大江東北曰金沙

西南曰蘭滄金沙自北入東海蘭滄自南入南海幅員

不翅萬里官軍從大將軍南下及五方之人或以戍或

以徙或以僑寓不歸是曰漢人其生夷地曰夷人夷有

二種居黑水之裏曰爨爨氏本安邑人在晉時爲南寧太守中國亂遂工蠻中今六涼

有爨王碑云是楚令尹子文之後受姓班氏西漢末食邑于爨遂以爲氏其後世爲鎮蠻較尉晉時有爨深爨

瑣爨震爨翫作亂史萬歲討平之唐以爨歸王爲南寧州刺史理石城卽今曲靖也居黑水之表

曰爨地卑濕居棘下故从棘从人滇之西南曠遠爨夷宅之其種數十風俗稍別名號亦殊俗稱宣慰曰

昭華言主人也官屬有叨孟昭錄昭綱遞相臣屬叨孟

總統政事兼領軍民多者數十萬少不下數萬昭錄亦

萬餘人賞罰皆任意昭綱千人遞減至十人近爨屬郡

侍立名者亦領數百戶調遣率數千人來應縣爨屬羈縻總計夷漢漢人三之夷人七之又分計兩

夷爨人三之爨人七之各府州縣土官至多官巡檢典

史主簿皆世襲加銜至知縣知州指揮權在有司居平

衣食租稅卒有疆場之事則發魚書令帥其部曲以從

然皆夷種編氓也州可出兵四百人縣可二百人其地

南控交趾北接土蕃西擁諸甸東以曲靖爲門戶與蜀

黔錯壤麗江抵角松番烏蠻與霑益如大牙然

土官安舉宗在

元爲曲靖宣慰使其後有祿哲妻實卜與哲弟阿哥歸附卜授烏撒土知府哥授霑益土知州傳至安九鼎世絕妻安素儀典州事因以烏撒安紹慶繼祿哲七世孫祿墨次子烏撒酋安雲龍弟此霑益絕而烏撒繼也雲龍爲烏人安國正所殺復以紹慶次子効良爲烏撒土知府此烏撒絕而霑益繼也

諸夷

自永昌出塞南際大海諸夷自相君長

本朝芟鋤梁

段以武臨之皆稽首而奉正朔革其昭綱昭錄之舊稱授以宣慰宣撫之新號葉文通于銀臺象馬陳于闕廷版章設于職方紀綱之司屬在行省按籍所載不啻斥地數千里折箠所使並入提封此亦聲教之極盛已然

高廟惡諸夷數叛賜之刀曩斧罕四姓今惟斧姓無存其它相仍未替至土流並設之法自漢世已然天寶後守長不法恣肆誅求遂起割據僭竊之禍觀張喬斬奸猾長吏九十餘人而三十六部盡降諸葛孔明用其豪傑而財賦足以給軍國史萬歲受明珠而隨服隨叛梁毗一金不取而酋長咸歸李知古以重賦戮尸張虔陀以淫虐被殺鮮于仲通褊急而喪師杜元穎高傲而致亂然則御夷之道顧不甚簡易乎

諸甸

其地多土司用事自宣慰宣撫而下長官司巡檢司尤

多曰某甸某甸諸甸皆藏匿山林羣聚雜處喜人怒獸
一言不合則機弩引弓相向死則以財物償之非德化
所能懷柔各長官俱本土羅羅和泥人原無姓名各從
族彙本語定名或隨世遞承其父名之末字更接一字
相呼弘治初知府陳晟以百家姓首二句司分一姓加
于各名之上唯納樓未受其地在郡西南遠者不下二
百里近者百里沐西平入安南蓋取道于此今蓮花灘
之外卽交夷而臨安無南面之虞者諸甸爲之蔽也惟
是流官憚瘴久不履其地諸酋不襲而自寇帶且始相
犄角而漸相傾危遂日尋干戈數十年來廣南沙儂以
征戍竊據其地窩泥弱而無謀爲所并吞官兵討之不
得志各長官寄食如棲苴耳

真論

劉太僕曰

名文徵號右吾雲南右衛籍大
司人癸未進士歷太僕寺卿

施羈縻于夷

狄非絡首穿鼻之術蓋授之爵賞被之章服俾自爲治
而用夏之變與焉全滇諸夷其麗不億而提其綱領則
自土知府而下數等列寇帶者百十人或綰符與銅墨
雁行或捍圍與游徼旅進或沒齒不與期會或經年不
釋介冑深山荒服崩獸角以奉版章棘矢桃弧賈鼃怒
而敵王愾無選擇更置之勞有奔走禦侮之効此羈縻

之善物也其或負三苗之固雄夜郎之大跋戾病于指脛懸疣扼于喉吻潰癰必決而存亡係之矣

銅漏銘

張 統

雲南古西南夷地勢既偏晷度必差故觀天之器當極精緻則民事早晚所關始免疑滯更譙銅漏先總兵官黔寧昭靖王屢嘗致意而工不稱事嗣侯襲總方面既得良冶遂繼先志克成茲漏銘曰羲和授時以象觀天天有二曜與天周旋太陽主晝太陰主夜盈縮永短寒暑代謝何以則之置此嘉量水注箭浮時乃無妄勿輕秒末歲功所起差之毫釐謬以千里支干縱橫陰陽消息天人脗合視此爲則四民之業各守程矩利爾出徃安爾寢處東作西成不愆不忘庶績咸熙家用平康藩臣施政能知其要九功斯勸茲器之妙

自銘并撰韓宜可銘

王 奎

洪武間景章任山西叅政宜可山西布政無何俱以累謫戍臨安王嘗謀於韓曰吾二人白首相弔以至於今天將崇茲土爲吾堂若封歟不豫銘之懼世之弗白於道又懼道之弗白於志也生名奎字景章太原生自號括之松陽人銘曰箕也不可以簸揚斗也不可以挹酒漿祇適其逢而繫其庸不規而方惟秉以常將殞質而

連喪抑乘天而耀芒又何必誆誆而較其短長徵以銘章繁彼之藏韓作而言曰公豫自銘不豫吾銘可乎宜可吾名伯時吾字號五雲越之會稽人與公同出處也乃銘之曰惟韓之原本於姬國以爲世愜鴻基宋績肇啟系相琦二王繩繩以丕緒歷元不競世弗墮先生懋德執不倚摘姦秉忠神其機致君有道沛以施載厲載棘氣不萎達生知命壽乃彛我銘其藏永厥期

都御史王啓讀王韓二銘系以詩曰世弗白焉用銘天將崇茲土死欲畱其名道別各有成男兒當自明君不見齊有太公望投竿遇主依周葬又不見晉有陶元亮棄官不仕自作狀我欲滅迹返太初滇陽婺女皆吾居風塵南北揀不得不作賢臣頌亦無封禪書

黔寧王祠堂碑

王奎。

大明麗天萬國明赤符飛騰策六丁惟王翊運天降精身薄日月騎斗衡坐天張弧檻攬搶助帝肆伐基隆平氣壓崑崙盪滄溟出入星緯無留行勁涉滇海縻長鯨長鯨旣殲波浪腥龍蛇走陸殺氣橫噓陽吹陰孰敢嬰文經武緯光晶熒手揭元會歸虞庭上騎箕尾爲列星帝錫侈封王黔寧河山帶礪分漢盟堂堂遺像夾兩楹神光夜夜飛爽靈盼蠻布寫通杳冥琴麗颯沓從

雨旌倏焉如雲搏紫清八衝鏘然韻流鈴春秋報事垂
千齡

黔寧王廟碑

程本立。

上帝有赫降命我 明驅除元胡以開太平乃授以臣
乃賚以弼龍興雲從日出燭息勇奮其力智角其能焯
有聲烈則惟黔寧黔寧始生丁元之末熒熒稚年天其
我割匪曰割之實將啓之維 皇父之維 皇母之長
試以官帳前都尉廣武廣信指揮兵衛 皇曰汝來汝
績其凝爲朕腹心爲朕股肱朝夕事朕僉大都督繼陞
同知累階榮祿柱國惟勲西平是封建侯襲爵崇德報

功鐵券丹書金匱石室子孫保之世世無斃旣平南奧
旣定西陲北滅胡虜威行四夷惟彼滇南古之六詔元
有遺孽阻我聲教 皇曰西平爾副征南彼蛇彼豨爾

劉爾龕樓船蔽江師三十萬乾旋坤迴山擘濤溟悠悠
牂牁峩峩格孤羅鬼犵狫我而蘇彼昏不知擁兵曲
靖敢遏我師罔畏天命我師其行如電如雷大戰白石
手縛其魁載厲我兵載秣我馬直入滇池如裂其瓦元
之遺孽破卵覆巢父老歌舞迎師於郊段世亦擒罔有
不服班師振旅獻俘授馘摩娑施順望裸芒河尋傳漢
裳婆羅秦婆烏蠻白蠻東爨西爨穿鼻長鬃黑齒繡面

麗水金麩朱提銀流白雉孔雀馴象犀牛一百八區三十六郡七十城門八百媳婦版圖既入職貢是修大開明堂萬國來朝 皇曰斯民悉朕赤子一視同仁無間遠邇詔汝西平其填撫之以燠其寒以飽其饑西平奉詔稽首以拜夙夜兢兢罔敢或懈摩拊吹煦於懷之孩芟夷蘊崇於田之萊於羊於狼以膊以磔於稼於苗以膏以澤以興庠序以敦詩書農隙講武夏禮變夷夷人有言我亦人類遠於恩化弱肉強噬今也奚幸昔也奚辜子有其父婦有其夫夷人有言我枵我羸西平哺我西平緒我西平曰吁茲豈在予維 皇之命維 皇之謨天胡不仁奪我父母擗踊而哭匍匐而走九重眷注一日哀聞驚慟輟朝諭祭以文數備禮祭有誅有謚王以黔寧侯其冢嗣黔寧始薨人莫不哀嗣侯既至人莫不懷江寧之岡有鬱其兆夷人不忘滇則有廟金馬左立碧雞右昂千萬斯年以祀我王

弔國使王翰林文

張 統。

皇明建號之五年洪武壬子羣雄耆定光嶽混合乃蹙西南獨阻漸被 詔翰林侍制臣禕爲正使往諭之遇害又八年辛酉天兵南下踰年壬戌雲南平平之日統備員政闡再閱十五年爲歲丙子第二子紳仲縉來訪

公殯思欲見之夢寐驗以血肉而陵谷已非蹤跡莫考無以致其情愴乃至就盡之所撫地長號載其諱字位望以歸統弔于次仲縉泣且言曰紳在襁褓先子以去家後有書自普定來以續大事記爲囑乃此行絕筆悃悃在心竟不得接其應響痛哉天乎夫何不孝至于此極也統謹以禮慰之曰先王之制卽遠而志于墓送終之事盡矣故至孝者不于其體魄而享于廟廟之有主神之宅也今于迎神以返于義爲盡况青春受謝白日昭只公之魂魄必有已散而未盡者及此時招之宜其感而遂通不遠伊邇子又何恨仲縉因以公之家乘見示且請更有所言竊惟公以文名擅海內早歲薄遊迄無所遇此非才之不足也顧其內介而外方有齟齬焉其道難進其節不苟非養之有素者不能如此是以一旦涉異境蹈危機奮不顧身聞命卽行與顧婢子語不能休者異矣當其鑿空而往跋涉畏途猶拳拳焉以續大事記爲念夫大事記乃尚論古人賢否得失之言也書法精審炳炳如丹然則公之自處又豈有不審者哉故或人雖加蔽匿而義不苟免卒慷慨就死蓋公之致身委命不在于臨難而其平時固已判然于胸中矣嗟乎事之不偶乃期運之未至或機會之難合君子固有

不幸焉若遽以成敗爲優劣則蘇屬國有媿于陸賈顏
魯公與終軍不可同年而言矣其可哉統卽弔祭遂申
之以文曰訪前修之遺烈今在西南之天涯路漫漫其
修阻兮魂杳杳其曷追羅蕙肴與桂醕兮集衆美以爲
儀藉芳馨以比德兮庶英爽之在茲公之真潔世所信
兮琢白璧爲肺腑濯江漢而暴秋陽兮肯自浣乎塵土
製雲霧以爲錦兮又重之以黻黼擘星辰以耀芒兮宇
宙軒豁其在手顧食焉而弗避兮斯大義之所存載使
節以馳騁兮徃振策兮南雲嗟期運之未至今遇豺虎
之狺狺彼徒知爪牙之可以逞惡兮又安知天命之維
新人固有一死兮死固各以其仁惜芝蘭之見摧兮終
腐朽于荆榛委蟬蛻而不顧兮挾浮雲而上征駕雷車
以飄忽兮引彼熒赫之霓旌逐飛廉而東驚兮歷倒影
以憑陵過蒼梧之曠漭兮謁重華而是止愛傳說之有
託兮亦徘徊于箕尾望故鄉而掩涕兮予豈能獨昵夫
山鬼吁嗟歸來兮公不可以久留悵猿吟與鶴飛兮兩
浩蕩而難儔將速返于故居兮寧爾宅之深幽有子有
孫善繼而善述兮長致享于春秋

雲南水路

武定尋甸姚安楚雄北勝安寧或瀕金沙江或有小溪

流入江皆可行舟以爲馬頭正統間王靖遠驥會議開金沙江嘉靖間毛僉憲鳳韶力主其說皆爲武定土酋所阻而隆慶間陳都憲大賓再議踏勘以江中一處有石橫亘可焚鑿爲報又以所費不及萬兩三月可以畢功蜀商販大木者近又多自姚安北勝順流東下略無阻礙時又有阻者中止夫滇蜀俱古之梁州昔人謂南中爲蜀之苑囿兩省原自相通宋將狄青曾繇廣西追儂智高至大理則雲南與廣西亦非阻絕異域欲安滇以制夷則陸路通廣西四川者當開一開則滇夷無可恃卽有變動我分道可以進攻川貴夷獠有稱亂犯順者滇兵亦可以拊其背而襲其後矣水路通馬湖大江順流直達兩京各省者當疏一疏則不惟滇夷失險不敢跳梁卽有干犯我舟運糧源源而來士免枵腹之虞亦可盡力然水源及支流甚雜夾岸皆高巖叢葦下渡如經甌釜炎熱多瘴終不可行也

黑水辨

李元陽。

書禹貢黑水西河唯雍州華陽黑水唯梁州又曰禹導黑水至于三危入于南海傳論紛紛或謂其原出某山流逕某地或謂其跨河而南流或疑其世遠而堙涸或謂三危在今麗江或謂竄三苗不應復在南夷之地當

何所據夫黑水之源固不可窮而入南海之水則可數也隴蜀無入南海之水唯滇之瀾滄江路江二水皆繇吐蕃西北來蓋與雍州相連水勢並洶湧皆入南海是豈所謂黑水者乎然潞江西南趨蜿蜒緬中內外皆夷其于梁州之境若不相屬惟瀾滄繇西南迤邐向東南徘徊雲南郡縣之界至交阯入海今水內皆爲漢人水外卽爲夷緬則禹之所導于分別梁州界者惟瀾滄江足以當之孟津之會曰髡人在北濮人在順以今考之皆在瀾滄江內則瀾滄江之爲黑水無疑矣地理志謂南中山曰昆彌水曰洛山海經曰洱水西流入于洛故

瀾滄江又名洛水言脉絡分明也元史至元八年大理勸農官張立道使交阯並黑水跨雲南以至其國觀此則瀾滄之爲黑水益章章明矣若三危山卽不在麗江當亦不遠古今山川之名因革不可紀極夫不可移者山川之蹟也隨時異稱者山川之名也不據不可移之蹟而據易變之名亦末矣大都爲論傳者未嘗知三省地形但謂隴在蜀之北蜀在滇之東北而禹貢言黑水爲梁雍二州之界又入南海故不得不疑其跨河知跨河非理又不得不疑其堙涸曾不知隴蜀滇三省鼎足而立隴則西南斜長入蜀滇則西北斜長近隴蜀則尖

長入滇滇隴之間正如三足旛然黑水之源正在旛頭
故雍以黑水爲西界對西河而言也梁以黑水爲南界
對華陽而言也蓋各舉兩端若曰西河在雍東黑水在
雍西華山在梁北黑水在梁南云爾故曰梁州可移而
華陽黑水之梁不可移也梁雍之間其名黑水者非一
然皆枝水而流又不入南海諸葛亮箋所謂朝發南鄭
暮宿黑水之類皆非禹貢之黑水也元遣都實因河之
流以窮河源遂得其實事固有晦于前而明于後者今
能因瀾滄江入南海之流而窮其源則所謂黑水者可
知也

百濮考

董難

牧誓庸蜀羌髳微盧彭濮人傳曰庸濮在江漢之南疏
曰此八國皆西南夷也逸周書伊尹爲四方獻令正南
百濮爾雅南至于濮鉛鄭語叔熊逃難于濮而蠻楚蚡
冒始啓濮劉伯莊曰濮在楚西南左傳巴濮楚鄧吾南
土也又云麋人率百濮伐楚通典有尾濮木綿濮文面
濮折腰濮赤口濮黑夔濮周書王會篇卜人以丹砂注
云西南之蠻蓋濮人也諸濮地與哀牢相接哀牢卽今
永昌濮人卽今順寧所名蒲蠻者是也濮人之俗用鹿
尾末椎其髻且好以漆飾面通典所云尾文面言其飾

也木綿卽攀枝花濮地多產之可以夾纊言其居產被服也折腰濮人見尊者則折腰以趨言其禮俗也赤口濮人調舌爲音如鸚鵡然言其舌聲也黑棘其色多黑言其種類也濮與蒲字音相近今譌爲蒲耳或以全滇之地其人百種槩名百濮甚謬濮白所居連壤以白音按之濮字在白音合于一屋謂蒲字在白音合于七虞韻白語稱其人爲濮而不稱爲蒲是一證也又濮俗截大竹爲筒以注水謂之濮竹如郫筒之得名以此驗之益明今之論百濮者旣不得其地又不得其音訛以傳訛如此

孔明

孟獲據佛光寨去大理百五十里守關隘諸葛武侯南征不得入乃繇漾潁而北破佛光駐軍大理盡覽形勝以定規畫後有壇壝名祭天臺父老相傳爲武侯祭天畫卦之所遺跡宛然初南征時後主賜金鉞一曲蓋一前後葆羽鼓吹各一部虎賁六十人備有王者儀衛遂得攝以祭天按卦畫陣圖自南中始圖成神光燁然蓋武侯遺蹟在滇者最多廟祀處處有之

傅公父子

潁國公傅友德祠于雲南額曰報功凡四子第三子添

錫字佑之元末大亂與父相失貌雄偉善經生業家杭州爲張兵所執尋得脫李曹公兵至投之授明州訓導僧機先引倭來襲先以詩通覺其謀言于州將設備誘縛機先以功陞知大名府元孽犯城任甫七日備未具出走下獄赦出安置雲南之永平擢大理衛知事未幾普安賊叛督兵與戰不利死之士人墓驛後立祠以祀子寬寬生瑄瑄生澄教諭江安生工科給事中良弼蓋穎公之的派也

儒僧

僧廣度原名曾倬中雲南嘉靖甲子鄉試知楚之盧溪縣致仕歸精研禪理號卓然子一旦忽有悟祝髮棄家住香林水月兩寺萬曆庚子杖錫禮峩眉普陀諸勝至杭之雲棲寺依沈蓮池受度今名過盧溪邑人以舊令故攀留供養忽感微疾預知逝期條然而化黔撫郭子章贊其像曰僧而帝創業之明主帝而僧建文之寄寓僧而侯虎丘之廣孝令而僧滇池之廣度蓋自古王侯皆然而何分于玉輅韋布公起儒紳出長民庶已趨寂教忽焉頓悟普陀加鞭雲棲解屨遨遊五老至止三顧雞足卓錫大酉軒翥乙未而生癸卯而故盧溪而仕盧溪而任將華藏海會之赴而何心于金馬碧雞之駐

將諸上善人之與聚而奚羨夫震旦五濁之屬嗟嗟廣
度從今大寤神留水月萬年旦暮

紀山

雲南另闢一天至 國朝始入職方山水至多至奇不
可勝紀惟著在人口若記載者稍稍摘出備考

碧雞山在省城之西滇池之外一統志云蒼巖百仞綠
波千頃月印澄波雲橫絕頂可貌其大都矣 金馬山
在省城東二十里蜿蜒幽異綿亘數十里至於古城乃
爲息壤有泉出於山椒嘗有金馬隱現故名又曰呼馬
相傳前代取經以馬負經至此馬逸呼而得之故曰呼

馬左思賦曰金馬騁光而絕景碧雞倏忽而躍儀又似
指馬色雞羽者顏師古曰金形如馬故曰金馬碧形如
雞故曰碧雞 距金馬山三里曰鳴鳳山舊名鸚鵡後
改之評其勝曰山光靈異景物歲蕤遠之九龍奔朝近
之雙鳳翔舞玉泉環帶碧潭縮轂 嵩明州東二十里
曰秀嵩山頂如偃月環州之山皆在其下俗稱搖鈴山
孟獲嘗立寨于此 國初尚書吳雲死難處南一峰曰
小秀嵩 點蒼山在大理府之北倚山而城有峰十九
有溪十八界在兩關之間條岡百里周迴萬步五月積
雪皓然人取以食山腰白雲如帶蒙氏封爲中嶽漢書

注山似扶風太乙之狀上有馮河中多白石穴而取之
 如切肋白質黑章片琢為屏有山川雲物態唐李德裕
 平泉莊醒酒石即此產也嘗有人畊地得石上刻三字
 曰靈鷲山又他山曰青巔曰雞崑曰玉几曰羅笏曰曩
 蔥曰龜山若拱若揖西向點蒼皆多石窟 東北一百
 里曰雞足山名山記為九重巖岡巒奇詭三支如雞距
 上有華首門袈裟儼然闢戶有如城闕入定之所人莫
 能通佛刹非一其大者七十三寺仙靈所居世傳佛大
 弟子迦葉波守佛衣于此以待彌勒 佛家言雞足
實在西域 趙
 州南四十里曰昆彌山即白崖山西平侯更為定西嶺

一浪穹縣東北四十里曰蒙次和山三面險峻一面臨
 河六詔時施浪詔居焉曰蓮花山其狀酷似山麓有浮
 圖傳云唐三藏法師所建以鎮紅孩兒之恠 南二十
 里曰畢鉢羅窟山在白崖山西一名賓波羅窟巖巒聳
 拔千餘丈其下林麓蒼鬱南詔時有杜老蠻者即崖而
 寺上有獨木仙橋其木非常每月十五夜橋木自換又
 有奇樹名菩提樹亦名思惟樹西陽雜俎三畢鉢羅樹
 出摩伽陀國 佛光山在臨安河西縣西十里形圓如
 佛于此立些嶄然險絕山半有洞可容萬人 巖岨山
 在蒙化府西北三十五里蒙氏龍伽獨自哀牢將其子

細奴邏徙居於此築巖岍圖城自立為奇王號蒙舍詔

上有浮屠 澂江府路南州北曰關索嶺嶺有關索廟

上接玉筍山下瞰撫僊湖 湖週三百餘里北納諸溪南受星湖玉筍山撫其上翩翩

若僊人東會鐵池盤江而達南海星湖周八十餘里相傳關漢壽亭侯之子從武

侯南征凡鑿山通道多用其力歿而祀之在尋甸者稱

英烈侯在江川者稱龍驤將軍 成化八年有虎為患大監錢能禱神獲虎因新

其廟蜀志稱關公與子平同被難于臨沮子興嗣字安國

少有令問丞相諸葛亮深器之弱寇為侍中監軍數歲

卒南中所祀當即是興今黔中安莊衛亦有關索嶺其

西有曬甲巖下有馬跑泉皆昔時遺蹟尋甸新興徵江

江川所在皆稱關索夷語呼索華言父也

紀水

滇池在省城西南周五百餘里又名滇南澤合盤龍江

黃龍溪諸水其池源廣而未狹有似倒流故曰滇漢武

帝鑿池于長安習水戰倣此也池北受水而傾西南為

海口北入富民縣滙廣超塘赴金沙江西湖在上流又

名積波池周可五里東五百里曰盤龍江發源自嵩明

州故邵甸縣山中九十九泉合流西注曲折而南入滇

池西南八十里曰海口以滇池瀦諸川之水至西惟此

一河泄之若咽喉然沿海財賦歲以萬計其利害繇於

海口之通塞歲一濬之 西洱河在大理府城南一名

昆瀾池亦名瀾海即水經所稱古葉榆水也源出浪穹

縣罷谷中山下世傳黑水伏流別派自縣西北來匯於

縣東為巨津形如月生五日抱珥之狀故又曰珥河遶

縣西南繇石穴中出又會蘭滄江而入南海水中有三

島曰金梭曰赤文曰玉几水涯有四洲曰青莎曰大鶴

曰鴛鴦曰馬簾凡九曲皆可田可廬而大鶴洲隨水升

沉如世稱鸚鵡洲然又有十八溪源自點蒼山椒懸瀑

注而成同入洱河

河多毒龍往往覆舟神僧道安結庵其上夜見童子百餘人語曰師至吾屬不安盍遷去師厲聲曰是法住法住安從遷明日水浮死鱗百餘其患乃息因創羅筌寺寺西有觀音閣懸

崖結構海澄如鏡又名天鏡閣

白石江在曲靖府北八里地多青石

惟此獨白 蘭滄江在蒙化府城南一百五十里源出

雍州南吐蕃鹿石山本名鹿滄江後訛為瀾滄今又訛

為浪滄南流入永昌雲龍州順寧景東元江交趾達南

海蒙氏四瀆之一 潞江在永昌府城南一百里又曰

怒江水經注云漏江訛為露源出吐蕃流經芒市兩崖

陡絕瘴癘甚毒秋夏不可行至木邦地名喳嘿江又流

經八百車里地至擺古東入南海蒙氏四瀆之一 盤

江有三其一在霑益州蓋雲貴必由之路江有二源北

流曰北盤南流曰南盤環諸山各千餘里至平伐橫山

寨合焉州據二江之間一在阿迷彌勒二州分畛處源
自新興州經建水衆流所匯瀾漫浩蕩一在宜良縣曰
大池江從澂江府舊邑市縣北流入縣境盤折六十里
過鐵赤河至蓮花灘入交趾 金沙江源出吐蕃共龍
州犁牛石下謂之犁水訛爲麗佛經云拔提河一名金
河池山海經曰黑水之間有木名曰若木若水出焉卽
其地也濱江產黃金綠玉琥珀之類東至巨津寶山三
面環麗江至鶴慶受漾共江諸水又東經北勝受桑園
龍潭程海諸水又東經姚安受蜻蛉大姚龍蛟諸水又
東經楚雄定遠縣受龍川諸江水又東至武定元謀縣
受苴寧河又東至祿勸州受滇池海口青魚塘甸基武
七三泊始甸螳川後甸松坪祿脹兩竜羅次石門五道
河羅畝大石壩富民赤舊壩普渡河廣翅塘諸水又東
經會禮州受寧遠越溪雙橋長河瀘沽打冲東河熱池
諸水又東經川濟慮部過烏櫛山受尋甸牛欄江壁谷
川齒化溪諸水又東經烏蒙南又東經馬湖受尼溪大
小紋溪諸水又東至叙州府入於岷江此爲北金沙環
繞雲南境中至于南金沙源出崑崙山西北較北金沙
瀾滄潞江更荒遠上流已濶澄若重溟黝然深碧夏秋
漲溢江色不變近大宛國自里麻茶山至孟養極北不

聞所往號赤髮野人境峭壁不可梯繩弱水不任舟楫
 惟遠見川外隱隱有人馬形殆西羗之域今只就孟養
 以下可見者言之合大車江大盈江方名金沙即王靖
 遠追麓川戰處南入甸海北金沙乃元取大理革筏所
 渡處自四川行都司會州建昌烏蒙馬湖入江惟支流
 入雲南蓋南金沙入海為大北金沙入江為小截然兩
 江非一也楊升菴宿金沙江詩曰往年曾向嘉陵宿驛
 樓東畔欄杆曲江聲徹夜攪離愁月色中天照幽獨豈
 意漂零瘴海頭嘉陵回首轉悠悠江聲月色那堪說腸
 斷金江萬里樓

大江源出城都府茂州之岷山州在府西五百里山在州之列鵝村直上六十

里江水出焉故曰岷江經州城西南至威州 汶川曰
 汶江汶岷聲近古立為郡非誤也轉而東南 灌縣過
 金馬口至新津温江二縣由嘉定州忠州萬州經叙州
 城東其南有馬湖江來合即金沙江也 嘉陵江源出
 陝西鳳縣過劍州自保寧府東至合州釣魚山下入馬
 湖江 金沙源自吐番經沉黎至東川軍民府西南二
 百里至雲南尋甸軍民府百夷夾江而居歷諸郡至敘
 州會岷江下瞿塘合三江觀之則升菴之詩方有味其
 形勢宛然在目金沙 牂牁江在臨安府蒙自縣一曰在
 沙江之源委亦明

烏蒙界有牂牁太守陳立祠 立以金城司馬漢成帝河平二年為守時夜郎王興

與句町王禹漏臥侯俞相攻論 莊躄留王滇置且蘭牂
解不從立至討興殺之二人降

牂牁國漢立牂牁郡史記正義曰崔浩云牂牁繫船棧也

華陽國志曰莊躄伐夜郎軍至且蘭 一曰且蘭有城莊躄所築在省城北

十餘里又 椽船於岸步戰既滅夜郎以且蘭有椽船柯
名穀昌城

處仍改其名爲牂牁牂牁者立兩椿於兩岸中繫以繩
 舟循繩而渡蓋其水迅急不容持楫今貴州盤江崇安
 江皆然 普渡河在勸祿州東北渡處形如獅子又名
 獅子江 大渡河源出嵩州至黎州九十里東注嘉定
 入于岷江雅州有大渡水在蘆山縣北四十里邛縣蘆
 山必由之地故曰大渡舊設大渡縣東南入南安縣羅
 平州西南二里亦曰大渡河 可渡河在四川烏撒府
 出山谷中清而駛梁以巨木橫溪上曰可渡河 七星
 關在烏撒府城東南一百七十里頂有七峰自周泥山
 趾陟巔窮口乃至水注于陸廣河爲滇蜀要津 建昌

會川衛中道曰綠廠有銀井西北至抱松營始遡孫水

孫水亦金沙江之別流繩水孫水淹水瀘水大渡水諸水沿注通爲一津卽若水也東流注馬湖江諸葛武侯南征渡此 水出臺登縣南至會無入若水臺登卽瀘沽會無

卽元謀也夾岸皆崇山羊腸百轉遡流而北高下因山
 縈曲因水陵谷間絕者爲危橋以渡水蝕山趾石齒爭
 獐者不可通輪蹄或行水中夏秋瀑漲則道斷山水稍
 衍之地爲營哨環重垣塹深隍爲草屋以居戍卒恒有
 水災水之東爲猓西爲番猓屬皆椎髻被氍襍持刀盾
 番屬居碉房髡頂挾弓矢出掠無時北至白水歷觀音
 半站營有橋曰小高橋河西有德昌所產美材賈人販

之一版十金者至江南可百金又中產不燼木其物得於山谷石脉中掘深丈許非石非木堅而且白鑿之綿綿不斷如絮績以爲帨投火不燼名曰火毳漢桓帝時梁冀作大浣布單衣會賓客行酒公卿朝臣前佯爭酒失杯而汙之冀僞怒解衣燒之布得火燁然而熾如燒凡布垢盡火滅燦然潔白如水澣卽此神異經曰南方有火山長四十里廣四五里生不燼之木晝夜火燃得烈風不猛暴雨不滅火中有鼠重百斤毛長二尺餘細絲恒居火中時時出外而色白以水逐沃之卽死績其毛織以作布若汙以火燒之卽清潔也 建昌衛有卽

池卽古邛都一曰邛河縱廣岸二十里深百餘丈魚長一二丈頭特大遙視如戴鐵釜李膺益州記云邛州都下縣有一老姥家貧孤獨每食輒有小蛇頭上戴角在林間姥憐而飴之後稍長大遂長丈餘縣令有駿馬蛇吸殺之令大忿責姥出地姥云在床下令卽掘地愈深愈大而無所見令又遷怒殺姥地乃感人以靈言瞋令何殺我母當爲母報讐此後每夜輒聞若雷若風四十餘日百姓相見咸驚語女頭那忽化魚是夜方四十里與城一時俱陷爲湖土人謂之陷河惟姥宅無恙迄今猶存漁人採捕必依止宿每有風浪輒依宅側恬靜無

它風靜水清猶見城郭樓櫓晏然今水淺時彼土人沒
水取得舊木堅真光黑如漆好事者以爲枕相贈 湯
泉甚多在宜良縣西三十五里者酷熱如百沸之湯又
有可燖羊豕者龍泉龍潭龍井有一府至十數處爛柯
山孔明遺蹟在在有之其秀鍾爲珍寶爲仙釋爲人物
而不勝瘴厲產爲異種也

朱史氏曰天下大矣神禹平水土九州內外度無所不
遍然只畫爲荒服俟後王各差其德力爲廣狹旣盡人
工亦終聽天數故自夏殷而後萬國縮爲八百兼并旣
多儘有遺于王化之外者春秋時伊洛有戎決非侵而

透入當由威而內遷事不可攷風亦漸移聖人始丁謹
嚴二字視太古之亾亾僚僚何如哉秦混六爲一所謂
三十六郡者半屬羈縻漢有中原至武帝始廣遠苦虛
耗由唐迄宋北西南三方之戎日強日蝕內地至元胥
天下陸沉而後我 聖祖興焉驅逐有漸包舉無遺而
又截然畛限煥然文明西北非郡縣之地只有固圉雲
南有山川之奇編同內服傳之二百餘年事變屢更英
烈不替雖金沙一帶鞭長難及而十二郡與各軍州尚
遵聲教且從此整頓舊跡可尋卽不爲王靖遠獨不可
爲王三原乎故稍詳之以補地里之缺云

皇明大事記卷之五終

皇明大事記卷之六

朱國禎輯

祀典

高皇帝渡江用兵遂成大業丙午十二月群臣以一代之興必有一代制作今應天新城既建宮室制度亦宜早定上以國之所重莫先廟社定議以明年爲吳元年營建甲子上親祀山川之神祀冊曰維神盤礴江東氣運凝會之處人莫能知予自乙未渡江丙申駐師金陵撫安黎庶於今十有二年拓土廣疆神人翼贊茲欲立郊社建宮宇於舊城之東鍾山之陽國祚繇長惟

山川是從敢告謹於是日肇庀工事明年

丁未八月園丘方丘及社稷壇成 園丘在京城東南

正陽門外鍾山之陽做漢制爲壇二成第一成廣七丈
高八尺一寸四陛正南陛九級廣九尺五寸東西北陛
亦九級皆廣八尺一寸壇面及趾甃以琉璃磚四面琉
璃闌干環之第二成周圍壇面皆廣二丈五尺高八尺
一寸正南陛九級廣一丈二尺五寸東西北陛亦九級
皆廣一丈一尺九寸五分壇面趾及闌干如上成之制
壇去壇一十五丈高八尺一寸甃以磚四面爲靈星門
南爲門三中門廣一丈二尺五寸左門一丈一尺五寸

五分右門九尺五寸東西北各爲門一各廣九尺五寸
去壇一十五丈四面爲靈星門南爲門三中門廣一丈
九尺五寸左門一丈二尺五寸右門一丈一尺九寸五
分東西北爲門各一各廣一丈一尺九寸五分四面直
門外各爲甬道其廣皆如門爲天庫五間在外壇北爲
靈星門外南面厨房五間西向庫五間南向宰牲房三
間天池一所俱在外牆東靈星門外東北隅牌樓二在
外橫甬道東北繚牆在外內墻外東南丙地高九尺濶
七尺開正南出戶 方丘在太平門外鍾山之北爲壇
二成第一成廣六丈高六尺四陛各廣一丈八級第二

成四面各廣二丈四尺高六尺四陛南面陛廣一丈二尺八級東西北面陛各廣一丈八級墼去一十五丈高六尺四面爲靈星門正南門三中門廣一丈二尺六寸左門一丈一尺四寸右門一丈六寸東西北爲門各一各廣一丈四寸周圍爲外牆四面各六十四丈皆爲靈星門正南爲三門中門廣一丈六尺四寸左門一丈二尺二寸東西北爲門各一各廣一丈二尺庫五間在外牆北靈星門外廚房五間宰牲房三間皆南向天池一所在外牆西靈星門外西南隅瘞坎在內墼外壬地社稷壇在宮城之西南皆北向社東稷西各廣五丈高

五尺四陛每陛五級壇用五色土色各隨其方上以黃土覆之壇相去五尺壇南各栽松樹二壇同一墼墼方廣三十丈高五尺甃以磚四方有門各廣一丈東飭以青西飾以白南飾以赤北飾以黑瘞坎在稷壇西南用磚砌之廣深各四尺周圍築墻開四門南爲靈星門三北戟門五東西戟門各三東西北門皆列二十四戟神厨三間在墻外西北方宰牲池在神厨西社主用石高五尺濶二尺上微銳立於壇上半在土間近南北向稷不用土臨濠爲中都皆建後停十一月上出觀園丘顧謂起居注熊鼎等曰此與古制合否對曰小異上曰古人於

郊掃地而祭器用匏陶以示儉朴周有明堂其禮始備
今予創立斯壇雖不必盡合古制然一念祀天之誠不
敢頃刻怠矣鼎曰 主上創業之初首嚴郊壇之祀既
斟酌時宜以立一代之制又始終盡其誠敬此真前代
之所未及 上曰郊祀之禮非尚虛文正爲天下生靈
祈福予安敢不盡其誠時世子從行因 命徧歷農家
加訓厲焉十二月 上御新宮 卽位祭告 上帝明
年戊申正月四日乙亥

上南郊卽大位

儀及祝文見大政記

建元洪武元年二月

上勅

部司院諸儒臣曰

禮部尚書崔亮學士承旨陶安傅講學士朱升直學士兼太常卿范常學

士降編修宋濂侍制詹同王禕太常卿楊訓文

昔帝王有天下莫嚴於祭祀故

當有事內致誠敬外備議文所以交神明也朕誕膺天
命統一海宇首建郊社宗廟以崇祀事顧草創之初典
禮未備卿等其酌古今之宜務在適中定議以聞至是
善長等奏有國大祀曰圜丘曰方丘曰宗廟曰社稷各
具沿革以進 圜丘之說曰天子之禮莫大於事天故
有虞夏商皆郊天配祖其來尚矣周官大司樂冬至日
祀天於地上之圜丘大宗伯以禋祀昊天上帝孝經曰
郊祀后稷以配天宗祀文王於明堂以配上帝皆所以
重報本反始之事禮之見於遺經者可考也秦人燔書

滅學仍西戎之俗立四時以祀白青黃赤四帝漢祖因
之增北時兼祀黑帝至於武帝有雍五時之祀又有渭
陽五帝之祠及甘泉太乙之祠而昊天上帝之祭未嘗
舉行至元帝時合祭天地光武祀太乙尊元始之制而
先王之禮變易盡矣魏晉以來郊丘之說互有不同宗
鄭玄者以爲天有六名歲凡九祭六天者北辰曜魄寶
蒼帝威靈仰赤帝赤熛怒黃帝含樞紐白帝白招拒黑
帝協光紀是也九祭者冬至祭昊天上上帝於圜丘立春
立夏季夏立秋立冬祭五帝於四郊王者各稟五帝之
精而王天下謂之感生帝於夏正之月祭於南郊四月

龍見而雩總祭五帝於南郊季秋大享於明堂是也宗
王肅者則以天體惟一安得有六一歲二祭安得有九
大抵多參二家之說行之而至唐爲尤詳武德貞觀間
用六天之義永徽中從長孫無忌等議廢鄭玄議用王
肅說軋封中復從鄭玄議宋太祖乾德元年冬至合祭
天地于圜丘神宗元豐中罷合祭哲宗紹聖徽宗政和
間或合或分高宗南渡以後惟用合祭之禮元初用其
國俗拜天於日月山成宗大德六年建壇合祭天地五
方帝九年始立南郊專祀昊天上帝泰定中又合祭然
皆不親郊文宗至順以後親郊者凡四惟祀昊天上帝

今當遵古制分祭天地於南北郊冬至則祀昊天上帝於圜丘以大明夜明星辰太歲從祭 方丘之說曰按三代祭天之禮見於經傳者夏以五月商以六月周以夏至日祀之於澤中之方丘蓋王者事天明事地察故冬至報天夏至報地所以順陰陽之義也祭天於南郊之圜丘祭地於北郊之方澤所以順陰陽之位也然先王親地有社存焉禮曰享天於郊祀社於國又曰郊所以明天道社所以神地道又曰郊社所以祀上帝又曰明乎郊社之禮或以社對帝或以社對郊則祭社所以親地也書曰敢昭告于皇天后土左氏曰戴皇天履后土則古者亦命地祇爲后矣曰地祇曰后土曰社皆祭地也此三代之正體而釋經之正說自鄭玄惑於緯書而謂夏至於方丘之上祭崑崙之祇七月於泰圻之壇祭神州之祇析而二之後世宗焉一歲祭自漢武用詞官寬舒議立后土祠於汾陰睢上禮如祇祀而後世又宗之於北郊之外仍祠后土元始間王莽奏罷甘泉泰畤復長安南北郊以正月上辛若丁天子親合祀天地於南郊而後世又因之多合祭焉由漢歷唐千餘年間親祀北郊者惟魏文帝之太和周武帝之建德隋高祖之開皇唐玄宗之開元四祭而已宋元豐中議專祭北

郊故政和中專祭者凡四南渡以後則惟攝祀而已元
皇慶間議夏至專祭地未久施行今當以經爲正擬今
歲夏至日祀方丘以五嶽五鎮四海四瀆從祀 社稷
之說曰周制小宗伯掌建國之神位右社稷左宗廟社
稷之祀壇而不屋必受霜露風雨以接天地之氣凡起
大事動大衆必先於社而後出其禮可謂重矣蓋古者
天子社以祭五土之祗稷以祭五穀之神其制在中門
之外外門之內尊而親之與先祖等人非土不立非穀
不食以其同功均利以養人故祭社必及稷所以爲天
下祈福報功之道也然天子有三社爲群姓而立者曰

大社其自爲立者曰王社有所謂勝國之社屋之不受
天陽國雖亡而存之以重神也後世天子之禮惟立大
社大稷以祀之社皆配以勾龍稷皆配以周棄漢因高
祖除亡秦社稷立官大社大稷一歲各再祀光武立大
社大稷于洛陽在宗廟之右春秋二月及臘一歲三祀
唐因隋制並建社稷爲大祀仍以四時致祭宋制每歲
以春秋二仲月及臘日祭之元世祖營社稷于和議門
內少南以春秋二仲月上戊日致祭今宜祀以春秋二
仲月上戊日皆從之 上親祭大社大稷大社設正位
在東配以后土西向大稷設正位在西配以后稷東向

各用玉兩邸幣黑色特用犢一羊一豕一籩豆各十后
土后稷位並同不用玉祭畢賜群臣享胙于奉天門復
議社稷壇創屋以備風雨學士陶安奏考諸禮天子大
社必受風雨霜露以達天地之氣若亡國之社則屋之
不受天陽也今於壇創屋非宜若祭而遇風雨則於齋
宮望祭 上是之十一月初三日庚子冬至祀南郊
上先詣太廟告曰歷代有天下者未嘗不以祖配天茲
臣獨不敢者以臣功業猶有未就政治或有缺失懼有
責焉况去年上天垂戒早暮兢惕恐無以承 上帝好
生之德故不敢輒奉以配惟 祖神與天通恐 上帝

有問願以此言敷奏帝前善惡無隱惟 上帝覽之候
南郊竣事臣當率百司恭詣殿庭告成大禮以共享

上帝之錫福園丘第一成設 上帝位南向玉用蒼璧

帛牲皆蒼色籩苴藎簋各十第二成設大明位在東星
辰位次之夜明位在西太歲位次之位用純犢一幣各
一大明用赤夜明星辰太歲皆用白籩豆各十先二日

上省牲至期進俎初獻亞獻終獻畢還詣 太廟告成

上御奉天殿行慶成禮翼日大宴

時皇太子從陪
祭五年居守停

洪武二年二月 上躬享先農以后稷氏配祀畢耕籍
田于南郊先農壇在籍田之北高五尺濶五尺四陛籍

田在皇城南門外御耕籍位在先農壇東南高三尺濶二丈五尺四陛其神位先農正位南向后稷位西向正配位幣各用青色其餘器物禮儀並與社稷同但不用玉仍加登三禮部崔亮奏按禮運曰禮行於郊則百神受職沈括援唐制云有事上帝則百神皆預遣祭告惟太廟則 皇帝親行祭告今擬園丘方丘大祀前期上親告太廟仍遣使預告百神如祀園丘則曰某年某月日 皇帝有事于園丘咨爾百神以相祀事方丘亦如之仍增天下神祇壇于園丘之東方丘之西其神主皆題曰天下神祇詔從之 上謂崔亮曰先賢有言見

其生不忍見其死聞其聲不忍食其肉此人情之常今祭祀省牲於神壇甚邇揆之人心殊為未安於是亮奏考古省牲之儀遠神壇三百步 上喜曰必如是而後可亮復奏大祀之牲 上宜躬省若中祀小祀請依舊典令太常卿禮部官往 上曰朕既齋戒以事神於省牲朕豈憚勞於是凡親祀 上皆躬省又諭禮臣曰凡祭祀天地社稷宗廟山川等神是為天下蒼生祈福宜下令百官一體齋戒若自有所禱於天地百神不關於民者恐百官齋戒不致專精則不 可以感格又謂省臣 曰朕每祭享天地百神惟伸吾感戴之意禱祈福祉以佑生民未

嘗敢自徼惠也且齋戒所以致誠誠之至與不至神之格與不格皆係於此故朕每致齋不敢有一毫懈惰今定齋戒之期大祀以七日中祀以五日不無太久大抵人心久則易怠怠心一萌反爲不敬可止於臨祭齋戒三日務致精專庶幾可以感格著爲令五月癸卯夏至祭皇地祇於方丘正壇第一成設皇地祇位正中南向玉用黃琮幣用黃色第二成設五嶽位在東四海位次之五鎮位在西四瀆位次之用純犢一五嶽五鎮帛五四海四瀆帛各四隨其方色散齋之日 皇帝備法駕至天下神祇壇祭其正祭儀物禮樂並與圓丘同入

月 上以每歲祀天地社稷嶽鎮海瀆靈星諸神皆設壇祭有定期然祭之日或爲風雨飄頓而升降出入之際奔走百執事之人冠服沾濕非惟不便行事又因以褻神乃諭禮官考前代有卽壇爲殿可蔽風雨便於行事者至是禮部尚書崔亮奏宋祥符九年議南郊壇祀天或值雨雪則就太尉齋所望祭元經世大典載社稷壇壇外垣之內北垣之下亦嘗建屋七間南望二壇以備風雨曰望祀堂請依此制於圓丘方丘壇南皆建殿九間社稷壇北建殿七間遇風雨則於此望祭焉 上從之亮又奏靈星壽星司中司命司民司祿諸神卽周

禮幽祭之際漢嘗立靈星祠以祀之然星之祭所以壇而不屋者將以通天地風雨霜露之氣也屋而祭之似乖於禮故唐宋不用然諸壇既爲殿屋則靈星諸祠亦用爲便 上曰風雨星辰之神其氣流通其神無所不在且祭壇有屋所以棲神靈風雨便於行事何不可也靈星諸神其淮漢制於城南爲壇屋以祭亮又奏壽星於 聖壽日致祭同日祭司中司命司民司祿示與民同受其福也八月望日祀靈星遣官行禮以爲常從之

明年司中以下及壽星皆停

又按禮記郊祭器用陶匏瓦器尚質故

也周禮籩人凡祭祀供簠簋之實疏曰外祀用瓦簋今祭祀用磁已合古意惟盤盂之屬與古之簠簋登豆制異今擬凡祭器皆用磁其式皆倣古之簠簋登豆惟籩以竹詔從之初南北郊之祀群臣屢請舉配典 上謙讓未許且曰俟平慶陽議之八月慶陽平冬至將行郊祀禮群臣復固請乃從之禮部因言先時郊祀以未舉配天之禮故禮成復詣太廟恭謝今既議舉配天廟謝之禮宜不用惟先祭三日詣太廟以享告從之十一月乙巳冬至祀圜丘始奉 仁祖配先三日 上詣 仁祖廟告曰惟我父母德應上帝實生眇躬今代前王統理天下爲億兆主已經二載凡兩祀天地未敢舉行配

天_之禮者蓋功業未就故也今疆宇既廣民生稍安敬用今月十四日冬至恭祀圓丘謹請 皇考作主以配至日行禮 仁祖配位設正壇第一成之東西向陳設同上帝但不用玉行禮如上帝儀

三年建齋宮于圓丘之西方丘之東十一月命禮部改作天地等房壇牲房先是 上以郊祭之牲與群祀之牲混養不足以別事天之敬乃因其舊地改作而加繪飾中爲三間以養郊祀牲左三間以養后土牲右三間以養太廟社稷牲餘屋以養山川百神之牲凡太祀牲犧前一月 駕躬視滌養繼命群臣更日往視歲以爲

常

四年三月改築圓丘方丘壇 圓丘壇二成上成徑四丈五尺高五尺二寸下成周圍壇面皆廣一丈六尺五寸高四丈九寸上下二成通徑七丈八尺高一丈一寸壇址至內壝牆南北東西各九丈八尺五寸內壝牆高五尺外壝牆高三尺六寸 方丘壇亦二成上成面徑三丈九尺四寸高三尺九寸下成周圍每面廣一丈五尺五寸高三尺八寸上下二成通徑七丈四寸高七尺七寸壇址至內壝牆東西北八丈九尺五寸內壝牆至外壝牆南北東西各八尺二寸內壝牆高四尺三寸外

壇墻高三尺三寸

五年六月將有事于方丘賜陪祀官及樂舞生以下凡執事人明衣布 上御齋室謂省臣曰朕前數日心中弗寧夜不安寢若有所驚者忽聞中都皇城萬歲山雨雹甚大其在是乎據占書冰雹乃兵象宜遣人戒飭守禦官嚴加防護以備不虞省臺官因奏各州縣冰雹傷禾稼鳥雀亦有死者 上曰漢宣帝及石勒時亦有雨雹損禾稼斃飛鳥事人君能恐懼修德則天災可彌朕于此不敢不謹

六年九月鑄太和鍾成建樓于圓丘齋宮之東北懸之每郊祀候 駕起則鍾聲作登壇則止禮畢升 駕又聲之

七年七月增圓丘方丘從祀更定其儀圓丘第一成設昊天上帝正位 仁祖配位如舊第二成東設大明位西設夜明位內壇之內東西各三壇星辰一壇分設于東西星辰之次東則太歲及五嶽壇西則風雲雷雨及五鎮壇內壇之外東西各二壇東四海壇西四瀆壇大下神祇二壇設于海瀆之次方丘第一成設皇地祇正位 仁祖配位如圓丘第二成東設五嶽位西設五鎮位內壇之內東西各二壇東四海壇西四瀆壇天下山

川壇二分設于海濱之次內壝之外東西各設天下神
祇一壇 上以大祀既終獻方行分獻禮爲未當命學
士詹同宋濂議乃改定初獻奠玉帛將畢卽分官行初
獻禮亞獻終獻皆如之 又謂古人祭用香燭所以達道
陰陽以接神明初無上香之禮罷之

十年 上以分祭天地揆之人情有所未安命舉合祀
之典卽園丘舊址爲壇而以屋覆之名曰大祀殿 上
既改建太廟于雉闕之左惟壇社稷國初所建未盡合
禮又以大社大稷分祭配祀皆因前代制欲更建之爲
一代之典遂下禮部尚書張籌詳議奏曰按通典顓頊

祀共工氏子勾龍爲后土后土爲社烈山氏子桂爲稷
稷田正也高辛唐虞夏皆因之周棄亦爲稷自商以來
祀之此社稷之祀所由始也商湯以旱而遷社以后稷
代桂欲遷勾龍無可繼者故止然王肅謂社稷勾龍稷
祭后稷皆人鬼非地神而陳氏禮書又謂社所以祭五
土之祇稷所以祭五穀之神鄭康成亦謂社爲社土總
神稷爲原隰之神勾龍以有平水土之功故配社祀之
稷以有播種之功故配稷祀之二說爲不同漢元始五
年以夏禹配食官社后稷配食官稷唐宋及元則又以
勾龍配社周棄配稷蓋本鄭氏之說此配祀之說緣於

古昔初無一定之論也至於社稷分合之義書召誥言社于新邑孔氏註曰社稷共牢又封人掌設王之社壝註云不言稷者舉社則稷從之如是則當時社與稷固已合而一之矣陳氏禮書曰稷非土無以生土非稷無以見生生之效故祭社必及稷以其同功均利而養人也而山堂考索則曰土爰稼穡其本一也社爲九土之尊稷爲五谷之長稷生于土則社與稷固不可岐而二之矣又曰祭主乎誠而已誠苟不至分祭何益是則社稷之祭合而一之於古自有明證至於壇位則考之周制小宗伯掌建國之神位右社稷左宗廟起大事動大衆必先告于社而後出其制在中門之外外門之內而親之與先祖等漢遺官祭大社大稷光武立大社大稷于洛陽在宗廟之右唐因隋制建于含光門之右大抵皆本成周左祖右社之意社主之言周禮大司徒設其社稷之壝而樹之主各以野之所宜木名其社小宗伯立軍社鄭氏注社主用石爲之蓋以石者土之所生最爲堅實故也論語曰哀公問社於宰我宰我對曰夏后氏以松殷人以栢周人以栗朱子云觀古人意正以樹爲主如今人稱神樹之類又曰社有主而稷無主此不可曉恐不可以已意增添唐神龍中議立社韋叔夏

引鄭玄議以爲社主用石韓詩外傳云天子社主長五尺方二尺剡其上以象物生方其下以象地體埋其半以象根在土中而本末均也宋初祭社稷正配位用神位版大社又以石爲主其形如鐘長五尺方二尺剡其上培其下半其中植槐是則木主石主前代蓋兼用矣今擬社稷合祭共爲一壇皆設木主而丹滌之祭則設于壇上祭畢收藏仍用石主埋壇之中如唐宋之制至于以勾龍配社以棄配稷棄雖唐虞農官而勾龍共工氏之子也祀之無義商湯欲遷之而未果漢嘗易以夏禹而今已列祀帝王之次棄稷亦配享先農請罷勾龍

與棄配位謹奉 仁祖配享大社大稷以成一代之盛典以明社尊而親之之道 上覽奏稱善遂命改作社稷壇于午門之右其制社稷共爲一壇壇二成上廣五丈下如上之數而加三尺崇五尺四陛築以五色土色如其方而覆以黃土壇四面皆甃以甃石主五尺埋壇之中微露其末外墼牆各飭以方色東青西白南赤北黑外爲周垣東西廣六十六丈七尺五寸南北廣八十六丈六尺五寸垣皆飭以紅覆以黃琉璃瓦垣之北設靈星門三間外爲祭殿以虞風雨凡六楹深五丈九尺五寸連延十丈九尺五寸祭殿之北爲拜殿六楹深三

丈九尺五寸連延十丈九尺五寸拜殿之外復設靈星門內近南爲神厨六楹深二丈九尺五寸連延七丈九尺五寸又其南爲神庫六楹深廣如神厨西靈星門之外爲宰牲房四楹中爲滌牲池一井一十月工完張籌奏天地社稷宗廟崇敬之禮一也故書稱成湯顧諟天之明命以承上下神祇社稷宗廟罔不祇肅後世列爲中祀失所以崇祀之意至唐升爲上祀國朝之初仍列中祀而臨祭之服或具通天冠絳紗袍或以皮弁行禮制未有定今旣考用古制右社稷左宗廟有事社稷則奉 仁祖配其禮重矣宜升爲上祀具冕服以祭 上

是之至是行奉安禮 上冕服乘輅百官具祭服詣舊壇以遷主告祭行一獻禮畢執事起石主昇之具儀衛作樂百官前導 上乘輅至新壇執事奏安石主于壇上別設木主于神位具牲醴庶品行奉安禮升爲上祀奉 仁祖配十一月冬至始合祀天地于奉天殿祝文曰禮以義起貴乎情文兩盡曩者建國之初遵依古制分祀天地于南北郊周旋九年于心未安誠以人君者父母天地仰覆載生成之恩一也及其嚴奉禮祀則有南北之異揆以人事人子事親曷敢異處竊惟典禮其分祀者禮之文也其合祀者禮之情也徒泥其文而情

不安不可謂禮方改建祀殿功未就緒今朝堂適成時
當冬至謹合祀于殿庭自今以春首合祀于南郊永爲
定禮謹奉 皇考仁祖配惟 上帝 皇地祇鑒之

十一年十月大祀殿成十二楹中四楹飾以金餘施三
采正中作石臺設 上帝 皇祇神座于其上每歲正

月中旬擇日合祭 上具冕服行禮奉 仁祖配享殿

中殿前爲東西廡三十二楹正南爲大祀門六楹接以
步廡與殿廡通殿後爲庫六楹以貯神御之物名曰天
庫皆覆以黃琉璃設厨庫于殿東少北設宰牲亭并于
厨東又少北皆以步廊通道殿兩廊後繚以周牆至南

爲右門三洞以達天祀門內謂之內壇外周垣九里三
十步石門三洞南爲甬道三中門曰神道左曰御道右
曰王道道之兩傍稍低爲從官之道齋宮在外垣內之
西南東向于是勅太常曰近命三公率工部役梓人于
京城之南創大祀殿以合祀 皇天后土冬十月功成
特命禮部去前代之祭歲止一祀古人祀天于南郊蓋
以義起故曰南郊祀天以其陽生之月北郊祭地以其
陰生之月不知至陽祭之于陰月至陰祭之于陽月於
理可疑且掃地而祭其來甚遠蓋言祀地尚實而不尚
華後世執古而不變遂使天地之享反不及人之享若

是人之享亦執古而不變則當汗尊而杯飲茹毛而飲血巢居而穴處也以今言之世果可行乎斯必不然今命太常每歲合祭天地於春首正三陽交泰之時人事之始也其後大祀殿復易以青琉璃瓦

十二年正月合祀天地於南郊大祀殿命魏國公徐達及公侯等分獻日月星辰嶽鎮海瀆山川諸神凡一十七壇正殿三壇 昊天上帝皇地祇壇俱南向 仁祖配位壇西向丹陛之東爲壇曰大明西向其西爲壇曰夜明東向兩廡爲壇各六星辰之壇分設于東西星辰之次東則太歲次五嶽次四海西則風雲雷雨次四鎮

次四瀆天下山川神祇爲壇陳設仍舊儀似 仁祖配位玉用蒼璧太歲風雲雷雨酒盞各十東西廡各其設酒尊三爵一十八于壇之南前期 皇帝致齋五日前祭二日太常寺同光祿寺官詣壇省牲至日奠玉帛進俎三獻酒俱先詣 上帝神位前次詣 皇地祇神位前次詣 仁祖神位前餘悉仍舊儀其祝文云嗣天子臣敢昭告于 昊天上帝 后土皇地祇時維孟春三陽交泰敬率臣僚以玉帛犧齊庶品恭祀于大祀殿備茲燎瘞 皇考仁祖配祀禮畢詣旦駕還御 奉天殿百官行慶成禮大宴是祭也自齋誓百官至將祭之夕

天宇澄霽升壇星緯昭煥祥飈慶雲光彩燁煜

二十年正月甲子南郊天氣清明聖情悅豫明年三月

增修南郊壇壝於大祀殿丹墀內疊石為臺四東西相

向為日月星辰四壇又於內壝之外亦東西相向疊石

為臺凡二十各高三丈有奇周以石欄陟降為磴道臺

之上礫石為山形鑿龕以置神位為五嶽五鎮四海四

瀆并風雲雷雨山川太歲天下諸神有歷代帝王之壇

壇之後樹以松柏外壝東南鑿池凡二十區冬月伐冰

藏凌陰以供夏秋祭祀之用其歷代帝王及太歲風雲

雷雨嶽鎮海瀆山川月將城隍之神並停春祭每歲八

月中旬擇日祭之日月星辰既已從祀其朝日夕月祭

星之祭悉罷仍命禮部更定郊廟社稷諸禮儀著為常

式

皇陵六廟

上渡江後濠梁一帶惟孫德崖等竊據連歲荒旱乏食
死徙其衆多歸于張士誠劉福通挾小明王據安豐元
兵數來攻衆日離散士誠亦自福山取常熟據蘇州自
王高郵其初起之地稱重鎮率兵進 攻安豐殺福通
上親率諸將救之敗其兵挾小明王歸獨李濟爲士誠
守濠梁觀望成敗不肯卽歸 上東西用兵方急未暇
顧及祖父墳墓地也卽命中書省定宗廟祭饗及月朔
薦新禮儀時時歎賴祖宗之佑化家爲國二親不及養
追思痛傷并錄 皇考妣忌辰歲時享祀爲常旣攻張

士誠圍高郵 上功業益盛謂相國李善長曰李濟不降是吾有國而無家也命以書招之其辭曰近聞退兵泰州固守濠梁予爲同鄉又同宗深惟成敗禍福之計不可不告以此啓聞於 主上奉命致書 主上之意若曰曩因元亂起兵我與李濟皆致甲冑彼此猜疑遂使鄭同僉棄妻子率濟走常州蓋反間生變事在謀首於濟何預此 主上之意也竊嘗聞之順逆者成敗之勢也去就者禍福之機也審成敗之勢察禍福之機惟豪傑士能之蓋豪傑乘亂起兵相爲雄長及遇真主則委身歸之若竇融之於漢李勣之於唐是也濠梁吾

主上祖宗生長之地陵墓親戚皆在於是謁陵之心無時或忘今徐相國克泰州攻高郵取淮安狗未下之地惟是父母之邦不忍以兵相加故遣使杜三獻計左右願審時度事獻納濠城使吾 主上得以上奉祖宗之陵下慰鄉里父老之望則功不在二子下况我 主上寬仁神武纖芥小釁不足爲累若必欲拒義固守他日較獵長淮一決勝負或身爲俘虜或膏塗草野妻子爲僂貽天下之笑豈不可惜竊又籌之今日所爲不知果爲元歟爲張歟如爲元也則元君昏弱奸孽擅政強將跋扈百姓荼毒天絕其命久矣如爲張也則彼驕淫悖

道亡在旦夕此時以彈丸孤絕之地歸元不足恃歸張無所成竊爲憂之不報命平章韓政進兵攻水簾洞月城又攻西門城中拒守甚堅乃督顧時等以雲梯砲石四面擊之時孫德崖久已死濟度力不能支與知州馬麟出降 上遣人賫書諭宿州吏民曰自元失政豪傑並起奸詭之徒多假向義之名以濟其私張九四亂元之天下乍臣乍叛浚民膏血專于自利近殺元官吏誑誘良民擾我邊境觀其所爲譎詐多端不可不討自去年十月十七日命左相國徐達率兵平淮地今年四月初九日報至淮東郡縣八處鹽場三十三所已次第克

平近者安東淮安守臣梅右丞蕭叅政等封府庫籍甲兵全城來歸已令官復其職民復其業惟爾宿州實我親戚將士故鄉安得不取以其爲父母桑梓之邦不忍卽興師攻殺是用遣使告諭宜體予懷毋爲自絕元徐州守將陸聚乃以徐宿二州請降 上至濠州追念

仁祖太后始喪時禮有未備議欲改葬問博士許存仁等改葬典禮當何據存仁等曰禮改葬易常服總麻葬畢除之今當如制 上愴然曰改喪雖有常禮父母之恩豈能盡報命有司製素冠白纓衫經皆以麓布爲之起居注王禕曰比總麻爲重矣 上曰與其輕也寧重

時有言改葬恐泄山川靈氣乃不復啟但增土培封陵
旁居民汪文劉英與 上有舊召至慰撫之遂令招至

隣黨二十家以守陵墓命有司復其家濠州父老經濟
等來見 上與之宴加賜示以不得久留之意 見大其訓記

冬作新宮先建廟社明年丁未吳元年四月辛亥 仁
祖忌日 上詣廟祭畢退御便殿泣下不止起居注詹

同侍側再三慰解 上曰往者吾父以是月六日亡兄
以九日亡母以二十二日亡一月之間三喪相繼人生

值此其何以堪終天之痛念之罔極愈嗚咽不勝左右
皆不能仰視丁卯祭 仁后忌辰 自是歲以為常 九月 太廟

成四祖各為廟 德祖居中 懿祖居東第一廟 熙

祖居西第一廟 仁祖居東第二廟廟在宮城東南皆

南向每廟中奉神御陳設兩夾室兩廡三門門皆排戟

二十四外為都宮正南之門別廡齋次五間齋次之西

為饌次五間俱北向門之東為神厨五間西向其南為

宰牲池一向南戊申

上登大位即詣 太廟追尊四代考妣 其詳并句容祖陵見天源記

二月儒臣進 宗廟之說曰傳謂萬物本乎天人本乎

祖故為之宗廟以享祖考而致其報本之意也德有厚
薄故制有隆殺自天子至官師其制不同周有天子七

廟而商書伊尹曰七世之廟可以觀德則知天子七廟自古有之不獨周爲然也若夫太祖百世不遷三昭三穆以次比至親盡而遷焉此有天下之常禮也至周穆王時文王親盡當祧共王時武王親盡當祧以其有功當宗故皆別立一廟謂之文世室武世室亦皆百世不遷漢高祖承秦之弊未嘗立七廟至太上皇崩始詔郡國立廟而祖以上無聞焉惠帝詔有司立原廟又以沛宮爲高祖廟於陵旁立寢園廟自後每帝輒立一廟不序昭穆景帝尊高帝爲太祖文帝爲太宗宣帝又尊武帝爲世宗皆世世不毀元帝始罷郡國廟及寢園廟光

武中興於洛陽立高帝及文武宣元五帝

廟天子親奉祀

長安

立成哀乎三帝

廟兆尹侍祠又別立四親廟

於南陽春陵祀父南頓君祖鉅鹿都尉曾祖鬱林太守

高祖春陵節侯皆歲時郡縣侍祠至明帝遺詔藏主於

光烈皇后更衣別室後帝相承皆藏主於世祖之廟由

是同堂

共室之制至於元莫之能改唐高祖追尊高曾

祖考

七廟於長安太宗議立七廟虛太祖之室玄宗

創制立九室八世文宗開成中禮官以景帝受封於唐

高祖太宗創業受命有功之主百代不遷親盡之主禮

合祧遷至禘祫則合食如常其後以敬文武三宗爲一

代故終唐之世常爲九世十一室宋自太祖追尊僖順翼宣四祖每遇禘則以昭穆相對而虛東向之位神宗熙寧中奉僖祖爲太廟始祖至徽宗時增太廟爲十室而不祧者五宗崇寧中取王肅說謂二祧在七世之外乃建九廟高宗南渡祀九世至于寧宗始別建四祖殿而正太祖東向之位元世祖中統三年初建宗廟于燕京以太祖居中爲不遷之祖至泰定中爲七世十室今擬四代各爲一廟廟皆南向以四時孟月及歲除凡五享孟春特祭于各廟孟夏孟秋孟冬歲除則合祭于

高祖廟從之因定宗廟時享之禮學士陶安等奏禮古者禴祀蒸嘗四時之祭三祭皆合享于祖廟祭于各廟者惟春爲然自漢郊而不廟皆同堂異室四時皆合祭今四廟時享亦宜倣近制合祭于第一廟庶適禮之中無煩瀆也 上命春特祭餘三時合祭是日太常又進

宗廟月朔薦新禮正月以韭薺生菜雞子鴨子二月水芹萹蒿薑菜子鶩三月茶笋鯉魚鱖四月櫻桃梅杏時魚雉五月新麥黃瓜桃李來禽雉子六月甜瓜蓮子冬瓜七月菱雪梨紅棗葡萄八月芡新米 芡苜薑鱖魚九月紅豆柿橙蟹鱖魚十月木瓜柑橘菜服兔鴈十一月蕎麥甘蔗天鵝鷓鴣鹿十二月芹菜菠菜白魚鯽魚

上覽畢謂群臣曰宗廟之祀所以隆孝思也然祭之于後不若養之于先朕今不及矣嘗聞爲人子者願爲人兄其意謂爲兄侍膝下之日早於養之日多也朕於子爲人弟親存又不能以養及長而富有天下則親沒已久雖欲以天下養其可得乎因悲歎命著常典俾子孫世承之三月丁未祫享太廟 德祖考妣神位居中南向 懿祖考妣居東第一位西向 熙祖考妣居西第一位東向 仁祖考妣居東第二位西向每位用犢羊豕各一幣一白色登三鉶三籩豆各十二簋簋各二當製祭器 上以古今異宜悉照常時所用塗以金

見大訓記

二年六月 每廟壺一盂一臺盞二爵二椀四肉碟十菜易以金 碟十索四匙二筋二茶壺二茶鍾二香爐一香盒一花瓶二燭臺二計金八千八百八十餘兩凡樺梳枕篋篋笥帷幔之屬皆象其平生焉

二年製四代 帝后紗服 帝服用玄色畫紗袞衣大紅紗繡裳 后用青紗禕衣大紅繡金緣絡歲時 太廟祝文稱孝子不稱皇帝遣皇太子親王稱遣第幾子不稱皇太子某王薦新太常寺移光祿寺先上 太廟方進御立鳳陽陵碑初禮部尚書崔亮奏歷代諸陵皆有號今 仁祖陵宜加以尊名 上定曰英陵亮復奏

請下太常行祭告禮博士孫吾與以爲山陵之制莫備於漢凡人主卽位之明年將作卽營陵地以天下貢賦三分之一入山陵如漢文起霸陵欲以北山石爲槨時文帝尚在尊位豈有陵號祭告之禮又唐太宗昭陵之號定於葬長孫皇后時武后合葬乾陵其號定於高宗初葬之日其時帝后之陵初未有兩號其餘祭告之禮決無有也蓋廟號與陵號不同廟號是易大行之號不祭告不可故必上冊謚以告之神明若陵之有號則後之嗣王所以識別先陵而已故歷代皆不以告今英陵加號崔亮欲行祭告臣竊以爲非禮之宜亮曰加上陵號尊歸先世考之典禮如漢光武之上先陵曰昌宋太祖加上高祖陵曰康祖陵曰定考陵曰安蓋創業之君尊其祖考則亦尊崇其陵旣尊其陵亦必以告禮緣人情如先帝陵號不告豈情也哉廷議皆以爲然命鑄英陵碑石太常行祭告禮尋改曰 皇陵前後數命太子諸王展陵 上間一行旱災 上念微時艱苦祭告太廟曰惟祖宗積德百靈祐助戡定禍亂上帝爲天下生民任以司牧使厚民生惟恐弗勝日懷憂懼伏見去年四方旱災民命顛危今春風雨不時豐荒未卜因念微時 皇考妣凶年艱食取草之可茹者雜米以食艱難

困苦何敢忘之今富有四海而遭時若此咎實在兒生
民何辜因具草蔬糲飯與妻妾共食旬日以同民艱以
答天譴敢告知之

三年正月定太廟朔望薦新及獻新儀各廟共用羊一
豕一籩豆各八簋簋登銅各二尊三及常饌鶩羹飯二
月太常少卿陳昧奏周禮孟冬祀司民司祿獻民數穀
數則受而藏之蓋民食皆命于天故民數有拜受之禮
今園丘郊祀宜以戶口錢糧之籍陳于臺下禮畢藏之
內府以見拜受于天之義從之其天下城池山川地理
形勝亦皆繪圖成書藏之內庫以垂久遠初太廟時享

定春以清明夏以端午秋以七月望冬以冬至至是崔
亮奏古者天子宗廟四時之祭皆用孟月者四時之因

首之

時之變致其孝思至仲季之月不過薦新今用清明端
午七月望冬至既與古制不同况冬至日既行郊祀又
復廟享難以兼舉宜用四時孟月及歲除凡五祭清明
等節各備時享從之十月崔亮等奏周禮大宗伯以吉
禮事邦國之神鬼以肆獻裸享先王灌以鬱鬯謂始迎
尸求神時也禮記郊特牲曰魂氣升于天體魄歸于地
故祭有求諸陰陽之義殷人先求諸陰聲是也祭統云
祭之屬莫重於灌凡大祭有三始宗廟以樂爲致神始

以裸為歆神始以腥為陳饌始按說文裸祭也從示果聲酌鬯以灌地夏氏曰灌者謂以圭贊酌爵以獻尸尸受酒而不飲因灌于地故謂之灌也鬯說文曰鬯以秬釀金草芬芳攸服以降神也徐氏曰秬黑黍也服服事也周人尚臭裸用鬱鬯以秬黍擣鬱金草取汗而用之和釀其氣芬香調鬯故謂之秬鬯陸佃云秬者百穀之華鬯者百草之英故先王者煮以合鬯圭瓚禮書云圭柄也瓚杓也徐氏曰瓚亦圭也圭狀剡上邪銳之於其首為杓形謂之瓚於其柄為注水道所以灌瓚之言進也以進於神今定擬宗廟之祭奠帛之前宜舉用裸禮所

用圭瓚宜依周禮以玉為之瓚口徑四寸深至圭二寸通長一尺二寸博二寸五分厚五分鼻一寸作龍形流空五分瓚槃用金為之口徑九寸深五分足徑七寸高九分其鬱鬯用糯米代黑黍為酒以鬱金汁和之

廟行家人禮明年始行灌禮

十一月 命建奉先殿 上以歲時致

其冬享太

享則於太廟至晨昏謁見節序告奠古必有其所下考論以聞於是尚書陶凱奏古者宗廟之制前殿後寢爾雅曰室有東西廂廟無廂有室曰寢廟是棲身之處故在前寢是藏衣冠之處故在後自漢以來廟宮城外已非一日故宋建欽先孝思殿於宮中崇政之東以奉神

御今太廟祭祀已有定制請於乾清宮左別建奉先殿以奉神御每日焚香朔望薦新節序及生辰皆徧祭用常饌行家人禮

四年二月奉先殿成在宮門內之東製四代 帝 后

神位衣冠每日 上及皇太子諸王二朝 皇后率妃

嬪日進膳每月朔薦新 視太廟稍有增損 及時品獻新太常寺

奏 聞移光祿供獻 上方如臨濠還行禮 尋以狹隘祭告改造

八年七月 上以太廟在皇城東北地勢少偏改建于

闕左爲正殿同堂異室殿東西爲兩廡後爲寢殿前爲

正門左右角門又前爲靈星門

九年十月廟成自舊廟迎至 德祖帝后居中 三祖

東西向皇伯考壽春王并王妃二十一位侑于東廡功

臣開平忠武王等一十二位配于西廡享祭禮畢次第

奉神主於寢殿各室自是四時之祭皆行合享之禮

十一年改立 皇陵碑 上親製文勒之先 上以古

人父母既歿生日當倍悲傷臣下致賀又何忍受故卽

位以來俱却

十三年四月李善長等表請今年 聖節受百官朝賀

不許明日又請 上手詔答曰父母劬勞昊天罔極生

辰之日惟有痛心朕于是日清晨奉祀靜居終日者念

劬勞莫報耳比者卿等數以天下太平朕復年高稱賀
今不違群情勉從所請尚從中制惟當禮而已在外諸
司五品以上自明年始聽其表賀

十七年盱眙人朱貴以泗州陵圖來獻命禮部製德

祖懿祖熙祖三代帝后袞冕冠服命皇太子往

修繕葵衣冠祭告起祭殿薦號曰祖陵

皇明大事記卷之六終

