

31

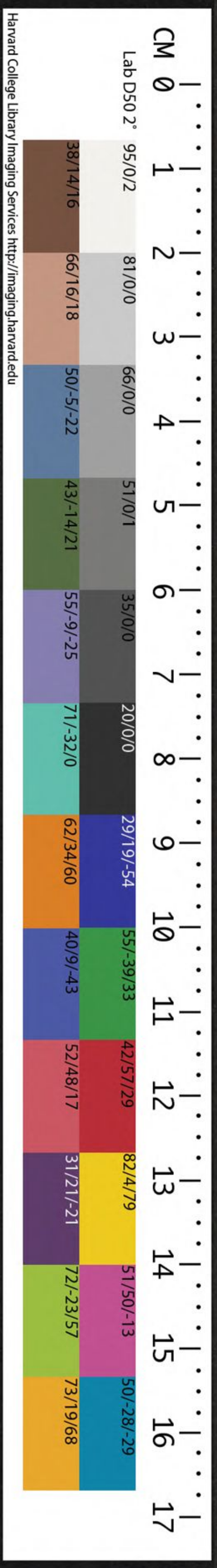
CHINESE - JAPANESE LIBRARY
HARVARD - YENCHING INSTITUTE
AT HARVARD UNIVERSITY

DEC 29 1953

~~T 3050~~ ~~12281~~
3041 227.4 (317)

Printed in Japan

31





名山勝槩記

卷之四十六

雲南

雲南山川志

楊慎

哈佛大學哈佛燕京圖書館珍藏印

玉案山	金馬山	碧鷄山
太華山	軟家山	滇池
瀑布泉	點蒼山	鳳羽山
九曲山	西洱海	判丈山
碧玉峯	玉壁山	靈山
九隆山	哀牢山	博山
澗滄江	方丈山	蒙樂山
烏蒙山	高黎共山	臥獅山
雲巖山	羅岷	易羅池

滇南游記

李元陽

名山勝槩記

雲南

花甸記

青溪三潭記

石門山記

九頂山記

西洱海志

遊昆明池登太華山記

尹伸

游滇太華山記

張佳胤

安寧溫泉記

張佳胤

臨安三洞記

張佳胤

游點蒼山記

楊慎

滇行紀畧

馮時可

游鷄足山記

周復俊

滇雲龍山記

王景章

大理山川記

蔡紹科

大理行記

郭松年

白崖畢鉢羅窟志

李元陽

游阿羅仙洞記

解一經

游顏洞記

郎瑛

名山記

雲貴

南明洞天記

黃中

滇行記

顧泰謙

碧峽精舍記

楊慎

滇中茶花記

馮時可

貴州

送赴貴州序

李夢陽

飛雲巖記

吳維嶽

雙明洞記

徐樾

水雲洞記

陳應和

月潭寺記

王訓

月潭公館記

王守仁

七星橋記

楊慎

貴陽山泉志

慎蒙

木閣箐山

養龍坑

大巖山

蝸溪疊石

銅關鐵寨山

銅鼓巖

羅團洞

八部山

羅磨塔山

三一溪

水洞

關索嶺

蔡苗山

都勻洞

白水河

棲霞山

南望山

萬勝山

石屏山

鐵溪

甘梗泉

摩天嶺

天生橋

九溪河

旗山

谷峽山

木瑞山

雲南山川志

成都楊慎

玉案山

玉案山在雲南府城西二十五里一名列和蒙山秀麗多泉石石有碁盤山北平坡中有三泉如盆池郡人春日遊賞于此山中有玉案蘭若

金馬山

金馬山在東二十五里西到碧鷄山中隔滇池山不甚高而綿亘西南數十里上有長亭下有金馬關

碧鷄山

碧鷄山在西南三十里東瞰滇澤蒼崖萬丈綠水千尋月印澄波雲橫絕頂雲南一佳景也漢宣帝時方士言益州有金馬碧鷄可祭祀而致遣王褒往祀至蜀而卒顏師古謂金形如鷄碧形如馬未知果否

太華山

太華山在碧鷄山西北

軟霧山

軟霧山在嵩盟州東四十里世傳蒙世隆征烏蒙得

四女歸至此山四女遙望故鄉俯仰歎息忽山顛霧結三峰蠻謂三爲軟注爲霧其山嶮峻獨峻登眺則雲南悉在目中又名峻葱山

滇池

滇池在府城南一名昆明池一名滇南澤周廣五百餘里合龍盤江黃龍溪諸水匯爲此池中產衣鉢蓮花盤千葉藥分三色下流爲螳螂川中有大小卧納二山史記滇水源廣末狹有似倒流故曰滇漢武帝欲伐滇國於長安西南穿昆明池象之以習水戰

瀑布泉

瀑布泉在府城西二十里寶珠寺後崖高十餘丈泉自上注下噴珠濺沫清澈可愛

點蒼山

點蒼山在大理府城西高千餘仞有峰十九蒼翠如玉盤亘三百餘里山頂有高河泉深不可測又有瀑布諸泉流注爲錦浪等十八川蒙氏封爲中嶽

鳳羽山

鳳羽山在浪穹縣西南三十里舊名羅浮山相傳蒙氏細奴邏興時有鳳翔於此故名鳳羽後鳳死每歲冬衆鳥哀吊其上故又名鳥吊至今土人於鳥來時舉火取之鳥見火輒赴火自死

九曲山

九曲山在洱河東百餘里峰岳攢簇狀如蓮花九盤而上又名九重岩上有石洞人莫能通

西洱海

西洱海在府城東古葉榆河也一名洱海又名西洱河源自鄧川合點蒼山之十八川而滙于此形如人

耳周三百餘里中有羅笮濃禾赤厓三島及四洲九
曲之勝下流合于樣備江濃禾島形如几案故又名
玉案山

判丈山

判丈山在臨安府城南二十里高千餘仞中有三峯
削出如筆架昔大理段思平外舅爨判居其上因名
有祠在焉

碧玉峯

碧玉峯在寧州北五十里巖石磷磷下瞰撫仙湖波
光涵浸如碧玉上有碧玉神祠傍有石如懸鍾又名
石鍾巖

玉壁山

玉壁山在定遠縣東六十里亭可干仞望之色如玉
壁其東有鳳羽山南有易者山北有絕頂峯皆丹崖
壁立高出群山之表

雪山

雪山在麗江府西北二十餘里一名玉龍山條岡百
里巋巍十峯上插雲漢下臨麗水山顛積雪經春不

消巖崖澗谷清泉飛流蒙氏異牟尋封爲北嶽

九隆山

九隆山在司城南七里山有九嶺又名九坡嶺沙河源出於此相傳昔有一婦名沙壺浣絮水中觸沉木有感因孕產九男後沉木化爲龍衆子驚走惟季子背龍而坐龍因舐其背蠻語謂背爲九謂坐爲隆故名九隆長而黠遂推爲酋長山下又有一夫婦生九女九隆兄弟娶之種類遂蕃皆刻畫其身象龍文於衣皆着尾世居此山之下諸葛亮南征時鑿斷山以泄其氣有跡存焉

哀牢山

哀牢山在司城東二十里本名安樂夷語訛爲哀牢絕頂有一石如人坐懷中有二穴名天井土人於春首視水之盈涸以下歲之豐凶至者見水溢以爲吉兆穴下相通取左穴水則右穴水涸取右亦然又山下有一石狀如鼻二泉出焉一溫一涼號爲玉泉故又名玉泉山

博兩山

博兩山在永平縣西南四十里一名金浪顛山一名
丁當丁山極爲險隘乃蒲蠻出沒之所

瀾滄江

瀾滄江經司城東北八十五里羅岷山下漢明帝兵
開博南行者愁怨作歌漢德廣開不賓度博南越瀾
津渡瀾滄爲他人渡舊處以竹索爲橋後廢 本朝
洪武末鎮撫華岳鑄三鐵柱於岸岸以維舟

方丈山

方丈山在鶴慶府城南一百里巍然峻拔山半有洞
中有池深不可測水滴岩下如方響音昔蒙氏羅閣
鳳琢觀音像於壁故又名觀音山南詔名山凡十七
此其一也

蒙樂山

蒙樂山在景東府北九十里一名無量山高不可躋
連亘三百餘里中有石洞深不可測一峰特出狀若
崆峒蒙氏封爲南岳其南有泉爲通華河其北有泉
爲清水河俱東入于大河

烏蒙山

雲巖山川志
烏蒙山在祿勸州東北三百里一名絳雲露山北臨
金沙江山有十二峯聳秀爲一州諸山之冠八九月
間常有雪其頂有烏龍泉下流爲烏龍河蒙氏封此
山爲東岳

高黎共山

高黎共山在司城東北一百二十里一名崑崙岡
語訛爲高良公山極高峻介騰衝潞江之間冬月潞
江無霜其山頂霜雪極爲嚴洩蒙氏封爲西岳其頂
有分水泉極清冽行者咸掬飲之

卧獅山

卧獅山在法寶山之南五里以形名高百丈餘袤二
里其山俗名卧獅窩其下有洞曰芭蕉廣二尋高稱
之入深百五十步其中石乳燦爛有如蓮如鐘如傘
之異故又名石花

雲巖山

雲巖山在城北二十五里高二百丈餘盤爲三里許
裸木陰森巖石深百步中有石橫卧于下長丈餘好
事者鑿而爲佛建寺以覆之扁曰雲岩卧佛其左有

洞洞門高三尺深十丈餘寺外築臺建門臺下有池
東望沈濛足爲佳麗

羅岷

羅岷在城北八十里卽蘭滄江西岸高千丈餘延袤
四十里舊傳蒙氏時有僧自天竺來者名羅岷常作
戲舞山石亦隨而舞後沒于此後人爲之立祠祀之
岩下時墜飛石過者驚趨俗謂之催行石按飛石本
岩上野獸拋踏而下相傳有人於將曉時見石自江
中飛上霧中甚多羅岷之南爲險山勢極峻絕通

循鳥道闢仄路以通往來

易羅池

易羅池在龍泉門外瞰九隆山麓泉由地噴者九
滾滾沸出不舍晝夜郡人神之因名曰九龍池周
甃以磚石內有荷花夏月盛開西岸有二亭其一舊
名觀瀾御史陰汝登重建題曰龍池春曉其一跨沸
泉之上舊名借樂副使郭春震重建題曰九龍清派
泉石澄清游人絡繹足爲一方形勝

卷五

滇南游記

明 李元陽

花甸記

花甸在點蒼山西北深谿中距城郡七十里予懷茲甸尚矣人事積阻袞袞歲華一日楊子壽過予道花甸之勝予因考野史益得其詳復子壽曰君但先往是日治暑雨之具庚申肩輿出郭北行十餘里時首夏海色山光殊覺健人乃舍輿策馬以恣眺望又十餘里則吾弟元和與某某輩施施尾馬而來日欲曛

投山下聖元寺炊則楊叅軍春江已載酒寺樓遂相
與月下嘯歌聯榻而宿辛酉訪何美中之廬何發醅
留客遂成一醉予偕春江山行十里入萬花溪異卉
秀葩名不可辨又五里至風吼門皆緣翠微而行夷
則騎敵則輿險則徒步至玄武祠春江先登曰此山
如甍此水如蛇盍少坐以息僕夫澗風洒衣頓覺涼
冷乃起行五六里折而北豁然夷曠平甸二十里淨
綠如拭至此則騎馬揚鞭而騁弧者擢矢而射步者
躍舞倦者嘯歌如起塵世而登雲天人各朗然自異
甸之東西皆連岡西岡層疊如雲梯東岡壁立如掛
榜萬木陰森千重蒼翠奇花異萼綴秀垂瓔廣甸之
中水竹區別游人來往度竹穿花旣過一區復見一
輿旣度一輿又見廣原曠而輿輿而曠如此者四五
乃達白鹿岡下岡以白國道人隆祐禱得名世傳禱
在此岡修煉騎白鹿仙去卽其地也岡東里許兩山
如壁中夾一川袤十餘里廣近百十武耳其間雜花
秀木丰茸葳蕤石色蒼然窈窕修迥若門其北谷遂
與人境隔絕矣按野史謂此中古有四村曰黃熊窩

曰狼香曰杉樹曰乳牛塲當是避世高蹈者居之在
晉時爲吐蕃畧地遂無居人北行里許至銅屏山山
下有南詔潭水如澄墨其深莫測岸有蒲草軟厚可
坐方解鞍樹陰見子壽與一道士挈壺漿來僕夫吹
笳與樵歌牧笛遙應互荅諸人擊節相快頃之潭陰
雲起一衆愀然乃向白鹿岡下誅茅圍火而卧壬戌
登岡頂指東西岡而問焉其西岡之名曰望海曰香
栢嶺曰石鼓巖曰分水嶺其東岡之跡曰羅漢堂曰
禮拜石曰石鼓寺曰醮斗壇曰伏猿巖曰寶光石曰
洞簫巖曰祈年石皆在指顧之下予不能遍歷乃分
遣從游二三子往觀其槩遙見一騎如飛而來出沒
竹樹間心頗異之比至爲張斗攜餅餌餉予也予曰
遠至二十里鳥飛亦數歇馬不澁蹄一瞬而至亂山
之頂有此平野信竒句乎斗曰信哉不緣我翁何由
見此誠平生一大快事也相與坐岡頂有懷雪屏趙
中丞雲川高少叅陽川高太僕同約不果來頃之分
遣者亦至各陳說所見無非竒勝而分水嶺則觀音
大士輦巨石醮水西注鳳羽鄉灌田百餘頃改無益

就有益誠神功也。飯罷別子壽馬上作花句行寄之。
將出甸諸人倚馬回望白鹿不勝戀戀。出溪至弘圭
稍坐觀洱水萬頃澄波少焉。月出東山之上。客有歌
曰：太湖三萬六千頃，月在波心說向誰。予疊而和之。
乘月下阪渡溪與春江別。投張氏莊宿焉。癸亥過遺
教寺村。老携酒杉苑拾松虬。煮罇壁間讀古碑。字有
鐵畫蓋法書也。僧曰：夜來塔放光。今日客至願留題。
因書壁而去。

青溪三潭記

溪在黟蒼山馬龍峰之南。正德庚辰予嘗游焉。嘉靖
辛丑郡守楊公邛崆祠部許公玉林招予復至溪上。
丙辰又同郡馬公元岡貳守任公積齋深窮其源源
出山下石間涌沸爲潭深丈許明瑩不可藏針。小石
布底纍纍如卵如珠青綠白黑麗于寶玉錯如霞綺。
纔有墜葉到潭面鳥隨啣去潭三面石厓其淨如拭。
纖塵不住觀玩久之乃側上左崖石罅中避雨而坐。
俯瞰潭水更互傳杯不覺盡醉。右崖有禹穴二字楊
公所刻出潭東行見石上流泉漸靡成渠最滑不可

着足有輕躡者輒失脚踏中潭深二丈許以水明見
底人多狎易之不知其叵測也下潭水光深青色中
潭水光鴉碧色上潭水光鸚綠色水石相因水光愈
浮石色愈麗予每一至溪上穀紋壁影印心染神出
溪雖涉塵事而幽光在目累月不能忘緣溪而出水
之所經因地賦形圓者如鏡曲者如初月各有姿態
皆可亭以賞其趣馬任二公嘗建濯纓亭今廢矣此
溪四時不竭漑潤千畝人稱爲德溪云

石門山記

石門山在點蒼山之背嘉靖甲寅春首予約雪屏趙
中丞史城楊江津遵洱河歷天橋出宿漾鼻村舍翌
午至金牛屯飯當孔道有石如牛村因得名騎向石
門亂石荆榛且行至則兩壁峭立青蒼萬仞有若門
焉予窺其中萬松參天高巖蔽日陰森窈窕深十餘
里窄處如鐵硖廣處如桃源兩岸石苔不可着足南
崖峻削石色蒼然北崖亦斗絕然石上負土松澗之
際可亭可廬流泉穿石往往成渠靜默有頃但聞水
聲淙淙如鳴琴珮玉林際鳥語素昔未聞令人起絕

粒之想。東望一峰尖。削積雪未消。正臨壑上時。日亭
午。蒼翠之中。植一玉筍。與壑中水石相爲照耀。忽有
驚飈從空飛墜。聲如鉤雷。凜乎不可留。從者扶挽而
出。有野老來告曰。壑底無人行。須從高處俯瞰。則壑
中景物不能道藏矣。予三人乃折東北緣陂坂而升。
數里至一寺。汲泉瀹茗少憩。又東一里。所有大石四面
如削。村人構亭其上。今燬矣。又東南升三里。至仙
真閣。閣之南有石洞。洞前石檻可凭。則見嚮之石門。
在其西下視。數千尺壑底水石或窪如盎。或方如槽。
黛蓄膏滯。不可名狀。微風度壑。如怒濤擊撞。乃知嚮
之雷鎬處。畢使然也。二公曰。使此景在淮陽吳越之
間。當塗金碧以飾之。寸土之價可值千萬。而棄于荒
莽。誠可惜哉。因坐洞中賦詩。小酌。二道士獻盤蔬。不
知其名。嘗之甘食。盡再索。予曰。山居自有美食。奚必
炙乎。二公曰。然聞此山有名石巖。侵曉騎行三十里。
遙見一物如白蓮。傑出翠微中。僮僕皆謹譁。騎者加
策。輿者努挽。至則有佛宮倚巖而構。以地里計之。當
在點蒼。悉達塲之背。四望空闊。心目豁然。便有御長

風凌倒景之意。雪屏曰昔者觀于大壑，則思守獨。乃今觀于綿渺，則思遠游。二者將何取衷哉？史城曰昔所見者與故思深。今所見者曠，故志大。勢使然也。子曰境變則體殊，情生則智隔。皆有垂於聖人之常者也。得聖人之常者安，安而能遷與曠游，守非一非異矣。愧予雖解而未造也。二公皆首肯，遂下山由捷路。行至繩橋，爲漢求菑醬之路。至湍溪，爲唐御史唐九徵立銅柱之地。今失其處矣。比入漾漚，已昏黃。李漚川邀至其宅，夜酌甚懽。又秉炬行八九里，宿尹家村。舍明日早發，途次見急湍怪石，輒停輿坐玩。至灑泉，思解衣浴，時日已啣山中。止薄暮，復至中丞宅，聞飲乃別。

九頂山記

余約雪屏趙中丞以初春出游，雞足余初夜宿趙之飛來寺。明日中丞遂從趙州東山迤邐而將，連路崎仄，舍輿策馬就山家。午炊暮止，梁王山際，登九頂寺。崑壁結構如蜂房，鵲巢及登之，則皆宏敞，鉅麗下臨幽絕。篝燈對酒，各成一詩。夜卧聞路石下壑有聲。

如泡啓牕則曙色晴嵐掩映松杉可喜可愕之事不可枚數乃援梯升古佛洞燃燈閣僧澄碧者進麵羹食而甘之碧曰構閣鑄像爲力甚勞懼後人不守又買田四畝在山下計十六坵乞惠片石勒之余曰啗余旣游雞足明年爲嘉靖癸亥碧始來訪余因書其故以貽之

西洱海志

葉榆水一名西洱河出浪穹縣罷谷山下數處涌起如珠樹世傳黑水伏流別派也自太和縣西北來匯于縣東爲巨津形如月生五日遶縣西南由石門山出盤迺點蒼山後是爲滯水與漾水合又會蘭倉江而入南海蘭倉卽黑水也水經曰罷谷山洱水出焉又曰益州葉榆河出其縣北界註曰縣故滇葉榆之國也縣西北有烏弔山每歲八九月衆鳥千百爲羣集于山下嗚呼啁晰俗言鳳凰死于此山故衆鳥來弔今在點蒼山之西北弔烏羣集如期益信水經之不誣也左思蜀都賦曰諸葛亮之平南中也戰於是水之南卽此水也水有三島一在青巔山之南二在

羅筌山之南南島上有石刻朱字文如古篆父老云
世傳是大士觀音買地券今莫辨也通紀曰邪龍旣
爲大士所除其種類尚潛于東山海窟惡風白浪時
覆舟航有神僧就東崖創羅筌寺厭之誦經其中一
夜忽聞大震動聲僧渴之見百十童子造曰師在此
壞我屋宅吾屬不安請師別遷僧厲聲曰是法住法
位有何不可遂失童子所在明日寺下漂死蟒百餘
自是安流以濟僧隨遷化榆水西北岸各有水神祠
神狀牛首人身或虎頭雞喙皆大石自地湧出實非
人工也山海經曰西荒之山有神獸面人身其說蓋
與此合東岸有分水崖儼如釜割漁人謂自崖下分
水爲兩戒南爲河北爲海鹹淡不類河魚不入海海
魚不入河魚游至此則返魚族頗多視他水所出較
美冬鯽甲于諸郡魏武帝四時食製曰滇池鯽魚至
冬極美蓋謂池之在滇者美鯽也海首有石穴八九
月產油魚人謂水鹹故肥河尾產細鱗魚皆魚族之
至美而河海鹹淡亦頗微焉八月望夜河海正中有
珊瑚樹山水面漁人往往見之世傳海龍獻寶內典

云珊瑚撐月此世外事不可以意見度其有無也冬
月海風水面起火高數丈莫知其故易象曰澤中有
火革海賦云陰火潜然豈其事與水中有三島曰金
梭曰赤文曰玉几水涯有四洲曰青莎鼻曰大貫洲
曰鴛鴦曰馬簾九曲曰蓮花曰大鶴曰蟠蟻曰鳳翼
曰蘿蔴曰牛角曰波垵曰高崑皆可田可廬而大鶴
洲隨水升沉如世稱鸚鵡洲然水東石壁上刻云此
水可當兵十萬昔人空有客三千不知昉于何時出
何人手其諸禽鯉鱖介蕁芟蠹蛤之產民生之資榆
水之于西服爲利溥哉

黑水辨

禹貢黑水西河唯雍州華陽黑水唯梁州又曰禹導
黑水至于三危入于南海傳論紛紛或謂其源出某
山流逕某地或謂其跨河而南流或疑其世遠而湮
涸或謂三危在今麗江或謂窳三苗不應復在南夷
之地此皆出于臆度不足爲據愚之所據知有經文
而已夫黑水之源固不可窮而入南海之水則可數
也夫隴蜀無入南海之水唯今滇之闌倉江路江二

水皆由吐蕃西北來蓋與雍州相連但不知果出張
液地否水勢並洶湧皆入南海是豈所謂黑水者乎
然潞江西南趨蜿蜒緬中內外皆夷其于梁州之境
若不相屬唯闌倉由西北迤邐向東南徘徊雲南郡
縣之界至交趾入海今水內皆為漢人水外即為夷
緬則禹之所導于分別梁州界者惟闌倉江足以當
之孟津之會曰鬻人在北濮人在順以今考之皆在
闌倉江內則闌倉江之為黑水無疑矣地理志謂南
山曰昆彌水曰洛山海經曰洱水西流入于洛故

闌倉江又名洛水言脈絡分明也元史至元八年大
理勸農官張立道使交趾並黑水跨雲南以至其國
觀此則闌倉江之為黑水益章章明矣若三危山即
不在麗江當亦不遠古今山川之名因革不可紀極
夫不可移者山川之蹟也隨時異稱者山川之名也
不據不可移之蹟而據易變之名亦未矣大都為論
傳者未嘗知三省地形但謂隴在蜀之北蜀在滇之
東北而禹貢言黑水為梁雍二州之界又入南海故
不得不疑其跨河知跨河非理又不得不疑其湮濁

曾不知隴蜀滇三省鼎足而立隴則西南斜長入蜀
滇則西北斜長近隴蜀則尖長入滇隴之間正如三
足旖然黑水之源正在旖頭故雍以黑水爲西界對
西河而言也梁以黑水爲南界對華陽而言也蓋各
舉兩端若曰西河在雍東黑水在雍西華山在梁北
黑水在梁南云爾故曰梁州可移而華陽黑水之梁
不可移也

泛昆明登太華文殊巖記

戎州尹伸

昆明池者滇池也西南人字浸曰海吳越客小之考
外國傳蒲昌蒲類青海鹿渾海皆不大滇合昆貢八
州縣之水滙而爲池周五百餘里海之宜矣遷史謂
其源廣末狹頗似倒流故曰滇或曰向西北流入金
沙江取顛義板橋南二十餘里漉漉矐矐已入望矣
庚午陽月甫蒞官輒問游於里人魯將軍勉之勉之
曰昆明南來太華西峙亂而登北折向安寧公蒞姚

便道也。某不腆請備庖。人余聞之。欲躍二十日巾
車出南門。勉之已。艤画舫。見待矣。舫從小河入二里
許。及池。風日明霽。水天映徹。此身已隨鳧鵠。搖曳兩
月來。塵土腸胃爲之一滌。洲渾隱見。蘆檉不時開合。
棹行頗澀。漁家拍浮根株不定。土人所謂艸海者也。
南盼洪源。杳波澎湃。小艇沉浮。其間恨不逆扶搖而
從之。游西而巖林欲藉。欲黜志之所之。自相拘戾。匪
獨疲於應接矣。勉之出張長公赤壁二賦示余。時正
時詭。具飛舞變幻之勢。余幾効米顛。自擲梨園。奏伎
什六。作吳趨聲。亦天末所不易得也。泝流三十里。得
厓。又里許。及華之麓。始從南折。復北而西。蹇產回複。
約三里。及寺。被阪。松杉干霄。合抱。杉多礪柯。鬱岫霜
鱗。班駁與蜀種絕異。其夾堦而植者。曰羅漢松。曰線
柏。豎塵曳綬。別是一觀。山茶徑尺。蓓蕾初開。艷耀相
奪。玄冥失其政矣。寺朔於黔國。某公以壯麗勝。登紺
殿。自謂絕頂已。從殿後仰之。連峰復踞其上。幽秀層
縟。爾雅所謂負丘者也。余急覓徑。僧南指示。余謂明
日文殊巖之道。相去數武。姑需之。北爲黔國影堂。又

北爲客舍舍外老桂一株方盛開幽香襲人出回廊
得楊用修太史記寺田碑始知太華卽碧鷄之杪廣
輿記兩志之誤矣從廊出陳得一亭甚豁亭前爲平
臺矚昆明幾盡山色爲斜陽所蒸萬峰盡紫而百雉
歷歷若動若定於煙水之上其間廬肆府解浮屠蘭
若參差可辯覺日來望牙而趨磬折偃僂攢眉腐心
不可耐之地今俱在蜃市霞城虛無幻杳之鄉然則
雅俗安有常哉明日出寺門南行望數峰更不可徑
始知勝情爲俗衲所給窟中遊眺往往如此此途陰
則松篁陽則巒嵒俯仰則沃泉鳴澗幽絕之中忘其
軼軋輿徒相半二里許乃拾級已及諸巖腰腋間矣
從此而西稱殿者三稱閣者三稱宮者一其濶狹隱
見皆受法於巖巖納卽殿巖吐卽閣其互相蔽虧互
相穿貫大略卽彼可以得此而涵虛閣爲勝稍西南
一橋跨土石之窟從傍睨下豁訝然勉之以爲險矣
橋之南爲徑尺許其內廳黏其外蠖引稍置足巖乃
橫出半壁以相距距之內一枝亦復東出而閣基焉
好事者竇壁之趾以通出入可二尺餘耳身非晏平

仲那得由狗門余次且久之顧望窗櫺儼然波光漱
灑復不自禁乃蒲伏蛇行以進已復侏儒入一鐵門
乃及閣閣四隅垂空中勉之與諸小史不敢近欄一
步而余憑視頗久海之觀極於此矣循故道而下約
一里爲彌勒殿殿右皆傍巖南行數武爲龍王廟有
井曰龍井井之上卽所謂危橋也廟側一碑爲王子
淵移文而用修志之跋頗泐凡缺五字文曰持館使
者敬移南厓金精神馬影影碧雞處南之荒口谿回
谷非土之鄉歸來歸來漢德無疆廣乎唐虞澤口三
皇黃龍見兮白虎仁歸來歸來可以與倫陽兮翔口
何事南荒也口子淵之移楊慎剽題以蜀嗣學貌蜀
遠師簡氏紹口古南厓爰鳩漢字用處漢詞滇之文
獻尚考於斯自此以南巖勢玲瓏石色秀潤脩紀
移文於別石意自可念今宦客以其近體詩徧剽巖
腹與漢人角可歎可歎又數十武爲海曙亭亭已圯
百餘武爲文殊巖先是趙道人者靜脩於此致文殊
下度因以名巖自廟至此巖凡三疊涵虛據其中疊
耳閣中下瞰知足之虛而不知閣之所託從此仰視

始知閣與基皆懸寄也。而况身乎危矣哉。叠至此卽窮其南連壁千餘仞。直逆洪流而上。卽猿猱之技無所施矣。下而東爲妙定寺。復登舟順流十餘里。泊高嶢。又南二里爲太史祠。中堂肖用脩像。廣額危顙。頗有生氣。再拜之餘。慷慨歎歎。幾不能去。祠僧出太史遺跡視之。盈卷皆七言律。首律近真。餘皆贗。然用脩頗疎於臨池字。以人重耳。日晡因與勉之別。

叙處閑閑處着

游滇太華山記

明 張佳胤

游溫泉之明日發安寧。東踰碧雞關。循山徑南行。徑左右多花竹。流水藤樾交蔭。左顧滇池。菱葦霜枯如黃雲。布碧漢中。稍下爲高嶢村。帆檣鱗次。蓋買人買舟處。中有一庄一區。昔楊太史慎謫戍居此。垂四十年。卒余作詩吊之。又南行西涉支徑。至華亭寺臺殿。鉅麗林木蒼莽。故多僧。近苦差賦。盡逃去。寺亦稍稍就圯。僅有山鳥送客。爾出寺里許。由大徑登太華。廻

折數盤兩僧持茗椀立亭右迺少憩寓目萬頃河波
行於木末又轉攀磴道長松茂草蔽藤參天散步綠
陰瀟然如畫至寺僧鳴鍾磬禮空王出視兩墀山茶
樹八本皆高二丈餘枝葉團扶萬花如錦雜以黃楊
繞以松檜紅綠爭奇光彩奪目兼佛宇翬飛金碧輝
映勝地良辰游人之稀觀也由殿右登石磴上一殿
巋然石欄繚繞萬象畢呈最爲勝覽復下磴道歷左
廊觀沐氏世像轉入聚星堂有修竹數竿舞恠石上
可喜堂後爲叢林香閣閣前老椿圍二丈蒼幹入雲
蓋千餘年物右依山接竹引泉入廚甕中飛流直下
不煩汲取出堂飯畢過殿右東入一樓扁云一碧萬
頃憑欄眺視樹杪可手殷殷濤聲疾徐相續而湖水
空曠四際烟渚時夕陽旣下太華山影盡落湖中波
光蕩搖千峰俱動無何昏鍾鳴余返于堂問寢所橫
榻香閣上是夕松濤四起窓月凌亂宿鳥驚棲忽喧
忽寂至一鼓滿林大響如百萬楚師夜鳴刁斗聲撼
巖壑乃披衣坐榻上呼僧問之僧曰每鼓林鳥叫號
互移棲所夜凡五起山僧視爲更候是夕余不能寐

驗之果爾枕上口占四詩內云山中無玉漏自有碧
雞啼蓋謂是也偶見東方生白爰啓四窓科頭倚檻
見晨霧騰罩宛如銀色世界朝霞漸升射以赤氣晶
光潏沍不類人間此又第一奇觀非信宿山閣難言
也櫛沐後下閣飯罷由寺右小門出沿山麓羊腸不
徑捫蘿登降上懸欵石下臨湖水與夷步嶮約行五
里至北菴由朝天橋入靈官殿右登石磴至佑聖殿
再上至玉皇閣勁風亂颭飄花如雨箕坐石欄中小
酌見巨浸浩淼皆出胯下又折下過南菴路皆沿崖
上覆若屋仰視朝天橋石梁飛掛巖上回思過橋時
凜凜生粟道右一碑刻漢王子淵祠祠金馬碧雞文
隸法雅有漢體蓋楊太史移鐫者稍行至龍王祠下
一洞泉涔涔鳴又東行連過三佛舍像製妙麗棟宇
炳煥一帶飛壁竒峭刺天巖畔多結構痕間之乃梁
王避暑閣故址又稍東至碧雲深處負巖作小石室
中塑趙羽士像前一石塔藏羽士骨羽士不知何許
人有仙術茲山乃脩真所是日晴霽曠遠無遺隨意
命觴爽然自得下山登舟乘風掛席行黃葦中可二

十里至省舟中回視華亭巨剝荒落生悲太華峻起
翠微地形人力政足相雄南北二菴竒景天造無論
太華平瞰湖勢瀰漫數百里北浮省城東浮晉寧昆
陽諸郡邑前滙太華山復從海口背繞山後由堂琅
川逕富民會金沙江下流數千里合岷江入海昔人
議欲從海口疏鑿達蜀江誠制滇之一竒竟以費巨
寢矣又據晉常道將南中志謂滇池所出深廣下流
淺狹如倒流余觀之信然至謂滇水多龍駒今不復
見矣。茲游也一月前余與陳憲長繡山登舟上太華
是日大風甚寒各欲勝以酒力遂大酣肩輿上山寺
覽畢分手余抵安寧稍醒口嘖嘖恨不觀太華書史
輩歷歷陳登山狀不覺拍案大笑茲游再憶昔所經
覽杳不復記聞之兩省僚友皆擊節稱竒云

安寧溫泉記

嘉靖丙寅十二月念三日余校士安寧畢將欲觀湯
池先遣一力拏舟堂琅川上厥明逕鹽井觀之鹽官
令灶丁以皮囊汲鹵水據晉常璩南中志云連然縣
有鹽泉近志乃謂唐武德間因阿寧始掘地得鹵者

非是觀畢屏輿從出大界村乘舟順流北行一里東望龍寶寺隱叢竹中亦蕭遠可喜舟子報郡吏馳駟率鼓吹追余亟遣去舟中望一山峻插東北隅兩峰如削凹其中如筆架形土人因以名山一名岱晟山一名坎山昔僧張善信有異術除妖坎山卽此又北行一里逕石淙渡故郡人楊少師一清築精舍讀書處詩文具集中一時名家卽李長沙東陽陸上海深李北地夢陽最稱傑作沿兩岸土人引水溉田堰壩鱗次舟過若決呂梁水車高翻濺珠成雨似瀑水飛灑空中又北行五里水廻折作曲瓠形堂琅川多直北流至此週繞二里逕龍山下山川窅窕松石參差最爲佳景東岸一帶巖石矜研鐫曹溪夜月四字稍下紅石削起鐫赤壁天成皆楊太史慎題也行半里七洞臨水飛巖峭立五彩絢雜洞口重扃大似雕藻再行半里至溫泉乃艤舟登其亭飯罷觀溫池而浴之池水皓潔纖毫不隱四面壁起不煩甃甃中二石光膩勝玉碧色奪目華陽志云水神祠祀亦有溫泉顧祠今廢矣浴罷風乎亭上一峰對峙命觴相矚覺

兩腋間習習風舉余嘗浴驪山香陵渝峽諸泉類多穢氣逆人鼻揚太史品茲泉爲海內第一湯似非溢美時日且午聞西岸有聖水一名海眼泉潮應子午卯酉之候亟渡而西登陸陟其所古木叅雲水自竇中出盈盈溝澗上人謂此午潮至遂名曰聖水三朝不云四者子夜故不及見爾余曾觀泉華清宮下水左右二竅應朔望不爽自是造化氣數茲泉無足異者又披荆榛南行一里至曹溪寺寺在龍山之麓土人一名草逕盤歷肩輿上無甚斗絕郡志云其山高八百丈週遭七十里誣矣寺殿因山層構中有楊太史碑文不減王簡栖頭陀之作第四級殿宇閎麗佛像莊嚴前行十弓許一樓顯敞右植木蓮花樹青葱可玩頰視堂川青碧如帶稍東一園鑿山石作几形桃薔薇屏架繁雜道上曝麴蘖數石余呼僧笑口僧家有是哉僧叩首若請罪狀余曰昔支道林好養鷹駿惜爾無大韻也觴出寺右一泉潺潺鳴亂莽間循泉散步南行一里許下有龍洞造其門下視深黑不測寒氣逼人投石其中逢逢成響七八疊而後止又

西南步行可三里至龍潭乃水源處有二穴口多小魚山樹蓊鬱如蓋坐樹下飲水甘之頰瞰平疇如波文可愛指顧太華纍纍入背遠近奇峰錯列杖舄下問之類皆夷名甚辱茲山也由東南下山復登舟逆水行夕陽既下萬峰盡紫西望虎丘山寺與太極諸山碁布相屬復繫舟登岸里許至寺襟帶堂琅枕藉虎丘信一靈境前殿傍曰妙果禪院殿制古麗畫壁精工非時師可及相傳爲唐殿余觀之多元制也出山門南望郡中烟樹萬家暮靄如暈遂從陸歸時臘炬在門矣返署中追憶斯遊操舟順流左右山色應接不給濯足振衣登高梯遠而梵宮鐘磬洞口松濤所至奇出令人忘歸惜哉絕域徃徃好游之士無因振策于烟水空翠之間自分茲游蓋萬里之奇蹤也遂秉燭記之

臨安三洞記

臨安吉句町國治在滇之巽方勢最下達交廣界僅四百里氣蚤燠初春衣不能袷望皆童阜郡治博大而爽塏西北有水雲萬象南明三洞者傳奇久矣余

友賓巖何君海峰朱君日謀與余往余先往畢試事
遲之乃丁卯花朝也繼得二君書不果來厥明與壁
山盧君出東門北渡瀘江橋逕南營哨煥文諸山從
右起連峰競秀環郡點黛行約兩舍至南明洞洞前
亭三楹頰瞰群峰足供杯酌與盧君握手步洞門門
容二人似卑淺從右小石門俯僂入稍進四顧甚高
敞白石勝玉鍾乳懸注物象瓌瑋巖畔若垂旒狀者
不可殫述爰有天窓接啓不假炬光日射石室萬形
可辨與盧君坐石上各數觥罷至洞底巖高四尋許
上露大竅竒樹婆娑舞影落洞中又南明第一觀也
出洞從左登降巖壑可二里至萬象洞洞口半規懸
壁吐簷若廣廈與盧君倚騶奴肩下磴憩其門酌罷
秉炬入百武許垂乳萬狀十倍南明中惟石輪藏特
異卽雕刻不能到傍一小池如芙蓉容水數升余飲
之甘清涼驚骨自是從者各牛飲其中不竭蓋天漿
乎稍進一里攀磴上下亂石鈎衣前令數童子擊石
鐘石磬余倚壁聽之聲憂憂繞萬竅此又南明所無
再進一里許多支壑危石橫道深黑難測傳聞此洞

香不可極石路硤研躡屩甚艱乃出洞陟磴道蹠蹕
深沙中命二吏從前後曳擁始就平遂席地坐與盧
君相對張吻作鋸木聲少息復北行折而東沿山麓
行十里道若之玄復下山從西澗沿瀘江入水聲傾
澗澎轟雷轉約三里至水雲洞洞舊名巖洞殊蕭索
不稱余易今名云洞門峻啓霞壁刺天石堂窈窕顯
敞寡匹垂乳如林難以辭叙少進則飛龕丹盤標舉
秀發曲折其中如遵兩掖其石扉高雄吞束長津上
垂石簾數丈若有天帝端居清虛之表令人正襟而
立再進則秉炬望一竇迺江水奔流處不可逕矣余

顧盧君謂茲洞明豁閎傑勝萬象南明遠甚致足樂
也將理策返左右曰此前門若觀中洞更奇余與盧
君撫掌曰有是哉遂由北行山徑羊腸舍輿而步可
三里至中洞甫至洞口見飛巖截雲似墜復倚一石
柱從右撐拄甚奇與盧君列席坐沙上仰對蒼壁下
臨江水蓋瀘江從前門入者伏流至此素湍淥潭廻
清倒影特可稱心時指揮王某命漁者取魚數頭刺
跳拌水中令庖丁擊之佐觴焉觴數行畢由左渡橋

入時日射洞水巖懸萬類上下搖動最爲佳境稍入
深黑前列大炬松燈百餘枝驅鼓吹十餘人傳響前
導乃暨遠近旄倪來觀者幾五百人稍進一里許顧
四圍石形玉立上懸下踞左詭右竒不可窮詰已而
又進數百武屏石柱瓏透藻麗文踰刻畫如是者百
餘人游人穿屏柱左右隨意雜踏此中敞曠不止容
數萬人見空中四垂如蛟龍倒飲如幢幡標建凡宇
宙水陸動植物象洪纖悉備兩壁間千門萬戶不惟
足跡難遍如昔人所謂日不周翫情不給賞者矣又

沿水行一里部吏好事者用木塊上作梅花燈百餘
盞浮水中點點星流參差相望余立橋上顧渚邊白
石笑對盧君曰昔人探斗牛宮取支機石者豈足多
哉復沿水行半里隱隱見一人立水中亟索長炬照
之乃白石丈餘類大士像下有石鸚鵡似傍大士而
鳴從者皆呼此水觀音合掌禮之又渡橋行二里許
冥冥漠漠仰面環視四無界際碧潭澄渟塞烟縈罩
間有腥風逆鼻神魄俱怖特從者各攜燈炬命盡燒
之不下千餘火無光焰初甚疑悖旋思之乃瀕洞深

廣○火○力○耗○散○仍○命○二○三○武○吏○取○烽○火○數○竿○橫○豎○射○之○
皆○如○行○空○中○不○能○極○乃○知○斯○境○高○廣○無○量○欲○再○探○部○
吏○皆○作○驚○悚○狀○請○罷○一○恐○炬○火○難○繼○一○恐○太○遠○逃○歸○
余○忽○思○想○距○洞○口○誠○寥○邈○矣○遂○返○洞○中○皆○平○沙○無○援○
高○降○深○之○險○出○洞○口○時○真○似○脫○胎○天○府○偶○落○人○間○徘○
徊○靈○境○悵○焉○如○失○至○洞○口○與○盧○君○飯○罷○復○酌○几○席○間○
猶○覺○竒○狀○閃○爍○形○在○神○往○稍○定○與○盧○君○談○茲○游○屬○晴○
霽○永○日○得○徧○陟○且○水○落○可○梁○非○竒○遭○耶○然○三○洞○鼎○峙○
五○六○里○內○同○穴○異○戶○靈○秘○相○通○分○勝○則○南○明○透○豁○色○
色○可○喜○萬○象○窅○窅○竒○險○過○之○水○雲○前○門○峻○麗○中○洞○宏○
瑋○羅○括○二○洞○之○有○煥○發○二○洞○之○無○于○里○長○江○束○之○如○
帶○水○勢○隱○見○穿○織○雲○根○下○交○滙○廣○入○于○南○海○嘗○謂○懸○
乳○垂○象○凡○洞○皆○然○惟○深○廣○難○卽○深○廣○得○江○水○蜿蜒○又○
難○使○游○人○入○則○驚○喜○間○作○出○則○顧○戀○忘○返○予○旅○食○四○
方○州○步○其○八○目○所○覩○記○蓋○未○嘗○有○以○對○盧○君○亦○如○是○
云○爰○思○六○合○之○內○遠○苞○玄○毓○萬○類○淵○遐○竒○紀○難○狀○仙○
蹤○不○及○自○非○乘○風○雲○轍○騁○駿○龜○途○則○三○洞○者○僻○寄○南○
喬○草○莽○前○代○肇○自○邃○古○顯○於○今○日○其○亦○斯○地○之○幸○哉○

姑掇大畧未盡冥搜使山靈有知當警知已于千載
矣因各錄一通以獻三君盧君名岐嶷長泰人何君
名鏗括蒼人朱君名潤身金陵人記之者銅梁張佳
胤也

淡點蒼山記

成都楊慎

自余爲僇人所歷道途萬有餘里齊魯楚越之間號
稱名山水者無不游已乃泛洞庭踰衡廬出夜郎道
碧雞而西也其餘山水蓋既聞而厭見矣及至牂榆
之境一望點蒼不覺神爽飛越比入龍尾關且行且
玩山則蒼龍疊翠海則半月掩輝我郭莫山海之間
樓閣出烟雲之上香風滿道芳氣襲人余時如醉而
醒如夢而覺如久臥而起作然後知吾輩者之未嘗

見山水而見自今始嘉靖庚寅約同中谿李公爲點
蒼之游二月辛酉自龍尾關窺天生橋夜宿珠海寺
候龍關曉月兩山千仞中虛一峽如排闥然落月中
懸其時天在地底中谿與予各賦一詩詩成而月猶
不移真奇觀也下山乘舟至海門閣小飲壬戌復行
入關由混混亭而升覺真菴北折入谷口觀寶林寺
山茶因叩圓海寺淪茗養泉坐于萬松之陰已乃拄
杖下北澗渡石關至鶴頂寺松竹蔭軒洱波在席相
與趺坐酌酒時夕陽已沉西山缺處猶露日影紅黃
一綫本細末寬自山而下直射洱波僧曰此卽鴛鴦
夕陽也餘波皆碧獨此處日光湧金時有鴛鴦群浴
今則網罟太密此景時有時無不常然也曰但觀于
湧金流采已自勝耳癸亥北循山坡至金相寺廢址
有唐碑爲高僧講經處盤山脚而西至松蘿崖石洞
幽勝相與酌酒賦詩暮投感通寺樓篝燈夜坐聞寺
僧誦等字中谿曰六書中轉註實非考老而宋人妄
擬後世學者遂沿而不改此不可無述願公任之子
遂操筆書轉註之例約千餘字彙爲一編中谿題其

額曰寫韻樓寓此凡二旬日而去茲寺有

高皇詩十八章鐫碑山門院凡三十六今存者僅半耳三月乙酉北行五里有寺曰玉局內有昭文祠土人祀唐御史杜光庭之所西南有一谿疊嶂承流水色瑩徹其中石子粼粼青碧璀璨宛如寶玉之麗其名曰清碧溪緣山麓北行二里至天臺有諸葛武侯畫卦石土人于石上建八塔以識侯之蹟云東行一里至弘聖寺有浮圖高二百尺規制嚴整考之野史爲隋文帝時勅建者或曰阿育王北行二里至點蒼神祠卽唐書載史臣與南詔設盟處也翠微有岩異香酷烈予二人不能上令人候之果然廟後有間俗亭俯瞰城郭樓觀海波萬頃澗松縈雲巖雪映日酷酒更酌村人薦米纜食而甘之旣醉旣飽下山北行二里抵三塔寺宿寺有七樓八殿皆中谿重加脩建者中谿有書樓在焉因畱連累日芒鞋黎杖相與入瀑布溪懸流百尺其承流處有石如盤盤中有一石爲瀑流所激跳躍如馬聲如雷銅石壁上有朱字詩爲濺沫所塗遠不可辨憶當時題刻懸構千仞之上

非大力不能也。壬辰登帝釋寺松螺蒼翠因止宿焉。夜中靜默聆丁東琳琅如琵琶笙簫又如琴瑟有頃而寂舊聞茲地夜聆天樂故名其峰曰應樂中谿曰豈山腹空洞萬竅遞響耶予曰如此則不應有作止也。僧曰世傳空中墮石上有帝釋像今所奉者是也。帝釋爲天主中最尊故有天樂隨之。予曰六合之外聖人存而不言此亦世外事不可以臆見度其是非也。癸巳北渡兩澗乃至無爲寺有汝南王碑聲如玉磬清越可聽因以木擊之歌少陵春山相求之詩聞北岡有元世祖駐蹕臺後人屋之方至其處大雨忽至遂趨屋下避雨軒窓洞豁最堪游目則見滿川烈日農人刈麥予曰異哉何晴雨相兼也中谿曰此點蒼十景之一所謂晴川秧雨者是也。每歲五月溪上日日有雨田野時時放晴故刈麥插秧兩無所妨。世傳觀音大士授記而然西上里許有寺曰救疫山泉甘冽疫則飲之可以已病寺因得名。北去四里登鶴雲寺寺有仙女池冲舉石相與坐嘯久之又北六里至石雲寺沿溪而西過獨木橋升寶華寺其地多花

卉紅紫膠轄乃移枕簟以息中谿弟仲春叔期季和
預煮醇酒于叢薄中忽從滴乳巖傍出見不覺驚喜
拍手大笑因引滿盡醉是夜臥草菴殊覺快適甲午
同上悉達場逢見瓦屋懸構于蒼烟之上扁曰中谿
小隱特已入夏猶圍火而臥晨起窺石洞徠緣細路
下臨百仞此歸頗有垂堂之悔出山因以相規云丁
酉至陽谿歷遺愛寺觀舍利塔入溪三里有一石門
如圓月者羅刹洞也世傳觀音大士閉羅刹于其中
云又西行八九里至出佛洞巖壑幽絕可以結廬又
西六里爲洞天山層巒疊嶂望之蔚然顧徑路崎仄
且空山無人乃旋轡出谷宿遺愛寺中谿謂予曰不
見廬山真面目只因人在此山中必須東泛洱水臥
數溪峰庶盡點蒼之變耳已亥由上關水月樓放舟
遵島嶼而南至金榜寺搖落無僧又南觀青巖寺前
巨人跡已乃南泛有崖飛出水面曰雞額山維舟山
賺徒步而升石磴盤旋可三百武則見削壁卷阿正
向點蒼十九溪峰盡在几席石山巔積雪山腰白雲
天巧神工各呈其伎予曰此非點蒼真面目乎微公

幾失此奇觀矣相與訂約結社以終餘年經營其地

約二十畝可為蔬圃草間得柱礎古瓦知為寺場也

往來久之僮僕于灌莽中得一石洞簷牙戶牖大類

人居中可容二榻喜不自勝曰此可免結屋之勞矣

酌酒相慶戀戀不能去榜人催促予二人相向惆悵

恐不能復來勉從入舟則天光澄淨波紋沄沄遵崖

壁而南壁下石窟有深有淺皆漁家婦子居之生事

蕭條身無完衣指予舟中几案食器互相問詰蓋素

未見也予二人不忍其窮各解衣投米問其男子

何在曰欠課為官家所繫其情可悲也又南至鐵雨

崖云是羅刹欲背盟逃逝大士雨鐵以止之是其跡

也崖面如蜂房蟻窩大者栖鶻鷄小者巢蝠鴿聞舟

人喧驚出而群飛又南至赤文島云是大士買地券

字如蠡篆不可辨識瞑色欲來河水浮綠乃舉棹西

向洱水龍祠辭舟登閣自念放逐以來得此佳游真

如隔生事矣中谿與予賡和詩若干首彙為一帙題

曰點蒼雜詠云

滇行紀畧

吳郡馮時可

十七日至蘭谿令劉宇烈來會余問蜀道渠言古棧
道如坦塗鳥聲泉聲花香草香甚可娛人何愁攀援
三峽差險然當二三四月七八九月皆爲安流惟多
集長年以人力勝水力則馮夷陽侯何必爲梗

廿八日至豫章憲副任時芳來訪言由滇入蜀道甚
便從瀘州至內江僅二百里中有玉蟾寺天下絕奇
嘉定凌雲亦復不下公足跡偏天下然未涉蜀道如

讀佛經未嘗閱華嚴何能盡佛道

廿九日少司馬衛淇竹至舟言蜀道之難生平往來仕途八經三峽熟悉險阻蜀船取輕不能多載其板甚薄須齊力急濟縱有險處一鼓已過陽侯無能爲也然五月以後誰敢犯峽

四月初十日抵安莊州守萬像請觀雙明洞去城可二里其岩石高數十丈如竒雲怪虬相垂相角洞中如殿閣仰望杳然左右兩岩若雙闕然故名雙明各有飛梁展轉相通水自岩底流出清瀾綠波大至有台蕩間岩洞不能過也

十一日發安莊過牒水巖水從兩崖間下濶十餘丈上若白練空懸下若白雲倒飛其聲殷如雷上下皆有清潭碧玉黛綠相映宇內瀑布以爲第一次則廬山三疊

十六日游碧雲洞石乳若蓮花倒垂折一而右稍晦命人扶曳而進忽見天窓陽臺迸射諸態呈洞高數仞內起三峯下有獅象龍蛇最爲逼真仙佛胡人則影肖耳此洞甲于黔中雙明華蓋猶當遜武

曲靖亦要地然方滇中諸郡獨貧以有市場人烟不至蕭瑟士女亦稱妍冶

廿二日行百里至滇省山川開遠土地廣平城郭壯麗街衢整潔士女粧束言語皆如金陵其氣候不寒不煖裘葛可無備惟風最多皆西南風舊志雨師好黔風伯好滇

滇地雖平實高於黔日晷亦與中原不同日減二三刻夜增二三刻四季如春日炙如初夏稍陰如早秋一雨遂如深秋夜卧必披綿各郡皆然惟永昌臨

夏間差熱耳無日無風春尤顛狂凡風皆西南風若東南風卽媒雨

午日觀溫泉出門可十餘里其泉在乎地用修謫居嘗浴于此

碧玉泉相近有曹溪寺有泉甚清一日三潮以辰午酉三時水必漲滿其餘半涸貴州省有泉一日五十盈五十涸人稱聖泉安寧城北有虎丘亦美勝用修未嘗至姑蘇虎丘時游此以寄想

七日飯響水關至捨資驛一路皆高岡上下數十百

折菁林幽窈大有黔巫意八日行四十五里至廣通
縣亦有高坡松竹最繁

九日出門行田疇中陟一岡上下三十里至石劍鋪
置頓又四十里抵楚雄府是郡寄山麓望如村落城
內民居不甚殷賑是日風甚大滇中無日無風故人
面多黑

十日出門過金蟾寺上有九曲水頗具勝致

十四日過白崖石崖嶄絕其色如雪上定西嶺最高
峻有削壁懸空上鐫天柱二字然此可稱雲屏

稱天柱也

城外石馬井水無異惠泉感通寺茶不下天池伏龍
特此中人不善焙製耳徽州松蘿茶舊亦無聞偶虎
丘有一僧往松蘿菴如虎丘法焙製遂見嗜于天下
恨此泉不逢陸鴻漸此茶不逢虎丘僧也

滇中多風至大理風嘗寂寂蓋滇風常來自西此城
正當黠蒼西障風爲所扞耳獨雲氣無論陰晴常日
山頂晴則雲明雨則雲晦雲所不到翠色殊常

仲夏廿七日游崇聖寺出北門二里許寺前平遠下

臨泃水古杉圍繞青蒼干霄中有三浮屠大者高三
百餘丈其二差小諸別院甚多出門見前山環抱丹
翠相錯大有勝致但以不得登蒼山巔爲歉顛高六
十里上有白雲擁護白雪堆積行者恐迷且墜且無
栖宿處有沈隱士曾一登言其勝甲寰區真神仙窟
也

滇南最爲善地六月卽如深秋不用挾扇衣葛一也
嚴冬雖雪滿山頭而寒不侵膚不用圍爐服裘二也
地氣高爽無梅濕三也花木高大有十丈餘其茶花

如碗大樹合抱三也雞足蒼松數十萬株雲氣如錦
四也日月與星比別處倍大而更明五也花卉異
品六也望後至二十月猶圓滿七也冬日不短八也
溫泉處處皆有九也岩洞深杳奇絕十也獨離家太
遠家書萬金如異域然然居其地者必不捨此而
慕矣

游鷄足山記

明 周復俊

甲寅六月鹿泉李公以赤石崖寇巡行至賓州子亦
踵至戎務稍戢謀爲鷄足之游十九日約騶從裹餼
糧出賓州北門行一舍許見遙岑紫翠僕夫指點此
鷄足山也二十里至煉渡午餐五十里度洗心橋歷
沙址村西折二里許至圓信菴丁香爛熳庭際似天
桃散步靜雲菴轉入僧寮盆蘭敷華皓潔如雪鐵線
牡丹纏枝小屏羈人乍見以爲竒此地乃恒有耳是

夜宿菴中晨興由淨雲菴左行登山晴旭方升清霜
塗草夾路青松細竹八九里越龍翔寺至聖峰寺登
玉皇閣望煉渡河四山環碧白雲千里復行里許山
坳莫海慧菴古樹虬曲摩霄飛蘿緣生飄垂絲結綺
樹皆倚厓懸谷高下爲林大抵數百歲物也石壁有
真武洞不可登憇迦葉殿出門北折樹益古石益竒
路益峻輿人益勞兜率小菴綴于厓旁恒有落勢憇
鐵瓦殿或以前進陟拔兩人奮決不顧猿攀石梯二
十步輒一息計八九息至土主廟乃絕頂也兩人閉
目坐一小室移時氣復山引派踈脈如鷄信距故名
或云西竺有雞足山茲形似之故藉以爲重而以圓
信菴爲迦葉示寂之地改圓信爲傳衣者誤也久之
躡級而北甍塔半圯經捨身臺雪山露峰金沙橫帶
點蒼洱海掩映流注聞北巖有二虎跳澗太子藏頭
處險遠不宜登乃西折蟻附而下見二仙石枰徑甚
險峻至曹溪菴仰望捨身臺青壁千仞巖畔細泉下
注爲八功德水太子藏頭曹溪八功德水皆托名耳
至華首門方憇其下或云上時有飛石遂南行百步

許至鐵瓦循故道至迦葉鹿泉置酒酌于松間飲竟
過聖峰東北折長林豐草蔭翳蒙密景最幽絕八九
里至花椒菴僧不守矣度小梁泉自翳薈中出玉聲
淙淙沿溪不徹少選越龍華寺復越了空菴至石鍾
寺樓下薔薇盛開經霜不歇兀坐禪堂靜息不欲勞
元神也久之聞了空菴有禪步行百武訪之禪抱病
鹿泉扣之無甚見解惟云念念西歸鹿泉笑曰西天
路乃還石鍾明發石鍾越茶房對巖有白水菴移時
遵陸復度沙址洗心橋聞白石菴攀磴而入殿宇皆
嵌石崖果是嘉絕小至閣中啜茗乃廻輿入賓川日
已暝予謂茲游假戎務而躋靈壤亦良遘矣

雲龍山記

明王景章

踰蒙自三十里而遠四山蟠束如輳若蒼虬行天
盡景從蜿蜒飛舞可愕可愛前出數里林木蓊鬱
起如畫路人指曰是名石室中可坐千人又前數十
里石巖嵌上而削下有蜂窠鳥營戶其陽土人利其
用旁有石洞一罈啓牖上其內平經行者夜宿其中
足容百人云有虎豹蛇虺患其前石峰十數萃律雲
表隱若城壁風松語天半可望不可卽一逕逶迤側

入使有百人守之。虎士數萬，未可傍也。其中皆山箐，廣數十弓，袤數里。兩峰石筍如束，草木連蹠，雲氣出其間。如白練，竒形詭勢，鬼鑿神局，不相連屬，如覆盂。如巨牖，如虎噬，如龍翔，鳳翥如玉女靚粧，勇夫卓旂。千變萬狀，不可殫紀。遙睇其中，回峰盤固，翠雲相盪，琅玕琪樹，瑤草文鹿，出眇入忽，意者必有安期羨門，往來其間，非人世也。不然則山精木客之窟宅，殆有神物爲之啓閉。世有謝安靈運刊木通道，竒秘當不右。十大洞天，天下曰以絕壑，火光青熒，疑爲鬼燐，策馬

疾馳，宿小雲龍山下，馬牛肩摩，尾擊無筭。兩山萬石，林峙雕玉，鏤雪白，光摩夾甚。惟土人鑿山爲峽，騎可通南，卽大雲龍從絕頂鳥道，斗絕雲霧間，蹠踔數里，不敢俯睨。一峰東轉，屹若屏障，可數十仞，峭峻尤甚。倚不得展進，寸退尺，而大雨如雪，氈毳不可禦。馬瘖僕痛，水聲琅琅，山禽鳴岡，竹間若爲予言行不得者。地主皆土酋，通羅鬼書，土毛倍于小雲龍，而竒觀不及嗟夫。昔漢武問西南夷，議者以爲勤兵于遠，以事不毛之地。今觀山川之勝，土毛之富，侔于中土，宜乎

王者之無外也

大理山川記

明 蔡紹科

大理山川著西滇名余暇登郡樓凭闌一望則見蒼山西峙白雲橫帶洱水東流晴波揚縑且聯絡汪洋各不啻百餘里而城郭宮室衣冠財貨闐闐田疇夾于中央此外要害有兩關變幻有十景奇觀勝槩不可殫述隱然天生圖畫于南中似非安排所能及者佳哉山水也使移置吳楚閩粵之間將必與諸名郡抗衡矣因命匠氏繪圖鏡梓與海內君子共覽之俾

靈區勝境不致埋沒于一隅而長價取重自今日始云

大理行記

元 郭松年

中慶距大理城西顧里有干歷府治一曰威楚州四曰安寧鎮南雲南趙州縣三曰祿品安邊白崑皆三府支屬鎮南而西有雌嶺即大理之境出行七十里
有甸焉川原坦夷山勢回合周二百餘里乃雲南州也州西北十餘里山麓間有石如鏡光可見面故舊名鏡州張氏進求時州北龍興和山忽五色雲起蕭索輪困終日不散人以爲祥州居雲之南因改今名

又西行三十餘里至品甸按唐史嘗置坡州亦名清
子川其川澤土壤不減雲南而民種蒔爲不及爾甸
中有池名曰清湖灌溉之利達于雲南之墊湖西官
道中有石焉紋如古篆號曰地符行人謹避莫敢踐
之又山行三十里至白崑甸其地形南北袤大小畧
與雲南品甸相埒居民輳集禾麻蔽野縣西石崖斬
絕其色如雪故曰白崑赤水江回環曲折經于其中
甸西南有古廟中有鐵柱高七尺五寸徑二尺八寸
乃昔時蒙氏第十一主景莊王所造題曰建極十三

年壬辰四月庚午朔十有四日癸丑鑄土人歲
金其上號天尊柱四時享祀有禱必應或以爲武侯
所立非也又山行四十里至趙州甸卽趙驗也山形
四周回抱有藏風蔽氣之勢川澤平曠故家喬木猶
有存者神莊江貫于其中溉田千頃以故百姓富庶
少旱虐之災出州治十五里路轉峰回茂林修竹蔚
然深秀中峰舊建神廟在焉凡水旱疾疫祈晴有徵
州人賴之州之北行約數百步地極明秀蒙昭成王
保和九年有高將軍者卽此地建遍知寺其殿像壁

繪于今罕見意非漢匠名筆不能造也出寺門東北
行一里餘有高原號城澄其地空而不畊乃世祖駐
蹕之所也川行三十里至河尾關卽洱水之下流也
架木爲梁長十五丈餘穹形飲水睨而視之如虹蜺
然順流而下約一里許有石門巨石橫楣號石馬橋
爲群波爭道之地懸流奔注雲濤雪浪聲聞數里河
尾橋之西有關焉北入大理名龍尾關卽蒙氏所築
西阨蒼山東屬洱水其高壁危構巋然猶存久關十
五里山壑濃秀望之蔚然而陳者點蒼之奔衝也諸
峰羅列前後叅從有城在其下是曰太和周十有餘
里夷語以坡陀爲和和在坡陀故謂之太和昔蒙歸
義王皮羅閣自蒙社徙河西乃築此城後閣羅鳳以
張虔陀纜構乃殺之陷唐鮮于仲通兵因自結之吐
蕃受鍾王刻石記功明不得已而改號蒙國大詔立
德化碑使蜀人鄭回製文其碑今在卽唐代宗大曆
元年也又北行十五至大理名陽苴咩城亦名紫城
方圍四五里卽蒙氏第五主神武王閣羅鳳輦普鍾
十三年甲辰歲所築時唐代宗廣德二年也自後鄭

趙楊段四氏皆都其中是城也西倚蒼山之險東挾
洱水之扼龍首關于鄧州之南龍尾關于趙璣之北
昔人用心自以爲金城湯池可以傳之萬世及天兵
北來一鼓而下豈非在德不在險之明效大驗歟故
大理之民數百年之間五姓守固值唐末五季衰亂
之世嘗與中國抗衡宋興北有天敵不暇遠畧相與
使傳往來通于中國故其宮室樓觀言語書數以至
冠婚喪祭之禮干戈戰陳之法雖不能盡善盡美其
規模服色動作云爲略本于漢自今觀之猶有故國
之遺風焉若夫點蒼之山條岡南北百有餘里峰巒
巖岫縈雲戴雪四時不消上則高河竇海泉源噴湧
水鏡澄徹纖芥不容佳木竒卉垂光倒景吹風噓雲
神龍所宅歲旱祈禱靈貺昭著派爲一十八溪懸流
飛瀑瀉于羣峰之間雷霆砰轟烟霞掩靄功利布散
皆可灌溉洱水則源于浪穹涉歷三部淳瀟紫城之
東北自河首南盡河尾波濤二關之間周圍百有餘
里內則四洲三島九臯之竒浩蕩汪洋烟波無際于
以見江山之美有足稱者然而此邦之人西去天竺

爲近其俗多尚浮屠法家無貧富皆有佛堂人不以
老壯手不釋數珠一歲之間齋戒幾半絕不茹葷飲
酒至齋畢乃已沿山寺宇極多不可殫紀中峰之下
有廟焉是爲點蒼山神亦號中嶽中峰之北有崇聖
寺中有三塔一大二小大者高三百餘凡一十六級
樣製精巧卽唐遺大匠恭緝微義所造塔成韜義乃
歸中峰之南有玉局寺又西南上山寺凡諸寺宇皆
有得道居之得道者非師僧之比也師僧有妻子然
往往讀儒書段氏而上國家者設科選士皆出此輩
今則不爾其得道者戒行精嚴日中一食所誦經律
一如中國所居灑掃清潔雲烟靜境花木禪房水澗
澗循堂廚至其處者使人名利之心俱盡此大理之
大觀南游則永昌騰衝北走則鶴慶麗江周行數千
里皆莫若此也

幽幽悶悶反覺可喜

白崖畢鉢羅窟志

明 李元陽

畢鉢羅窟一名賓波羅窟在白崖川西山巖壁聳拔千餘丈其下林麓蒼鬱無路可由南詔時有杜老蠻者卽崖而寺之捫摩崑壁上有獨木橋十餘所木大如指長三尺或五六尺巖險不敢着足樵子僂疾者履之而過亦不損折其木非常見之材每月十五夜換橋一次不知其因十六日但見橋製更新無復舊木矣世傳神仙所爲因謂之仙橋昔寺僧畜犬仙橋

遂斷後屏犬橋復完成。化間壁間見詩云：懸崖萬仞
沒躋攀樓觀參差杳靄間。一派水流蒼石隙，數聲猿
嘯白雲間。堪嗟簫史乘鸞去，定是王喬駕鶴還。唯有
靈橋高料倬，幽禽惆悵對空山。不註姓氏，然其地文
人所不能到，竟不知誰爲也。按酉陽雜俎曰：畢鉢羅
樹卽菩提樹，出摩伽陀國。在摩訶菩提寺，蓋釋迦如
來成道時樹。一名思惟樹，莖幹黃白，枝葉青翠。經冬
不凋，至佛入滅日變色凋落，過已還生。至此日國王
人民大作佛事，收葉而歸，以爲瑞也。樹高四五百尺，范
石湖吳舡錄所載。耀州沙門取經至天竺，所立雞足
山與石賓撥羅窟誦經百日而去。

游阿盧仙洞記

明 解一經

嘉靖庚子孟夏余來守是邦聞城西五六里有仙洞
卽欲馳行僕夫以草深水濕告尼弗果越明年春二
月政務休暇命僕持炬往觀之遙見山石粗惡無秀
拔處意其中無足佳者及至大洞口有太虎石當門
左傍有廊一連四隔頗露其竒行數步有小洞口止
容一人匍匐而入亦有太虎石當門又數步路甚狹
若人咽喉然行數步其路宏敞深邃不辯東西南北

也。又下雕欄一週，行數步，下有彩雲一段。左旁有大傘蓋一柄，又行旁有甌二女，供炊行數步。旁有寶塔一峰，行數步。旁有獅象猿三獸，固無全形，皆顯其首。行數步，懸石甚多，鳴啞各異，以石扣之，其聲有如大鼓者，有如洪鐘者，簌簌隱隱，足聳聽聞。行數步，水滴有燈盞，圓深可愛。行數步，有擎天玉柱，高三丈許，身披錦繡，挺然獨立，直抵于山頂，真天下奇觀也。行數步，有水田一段，牛眠其內。行數步，有瑤床一張，若施帳幔者。行數步，佛龕一座，構簷結棟，雖工于畫者不

能模寫其妙矣。行數步，右旁陁下有水，其深莫測。大凡此數事，特指其中有名者也。至于上，則層巒倒掛，呈奇而獻巧；下則羣峰突起，鬪麗以誇妍；千態萬狀，莫非天造地設之景象。神仙養道于斯，所謂洞裏乾坤大，壺中日月長者是已。且山之外面，全無秀氣，乃知君子盛德容貌若愚者焉。噫，山之中藏奇絕如此，惜無人表章之前。太守賀公有詩云：雲散芙蓉露玉巔，四時花果自爭鮮。烟霞古洞蒼苔合，仙境分明不浪傳。太守郭公有詩云：誤入陰淪宮裏行，恍然飛渡

到滄瀛。春游白晝如長夜。延賞渾忘寵辱驚。太守朱
公有詩云。黑霧空濛白石尖。曾聞仙子洞中潛。公餘
有客同清賞。坐久能消六月炎。三公但詠其意而已。
余固悉之以見其勝。山左猶有二洞。亦可觀。韓文公
有云。每見山之竒異。竊怪造物者不爲之于中州。而
列于夷狄。徒勞無以售其伎。或曰。以慰夫賢而辱于
此者。文公之言未爲信。

顏洞記

明 郎瑛

臨安府去城數十里。有洞曰顏洞。嘉靖中。蒙自縣
顏宏所開也。其地兩山夾峙。水從洞入。洞口白石一
柱如玉。垂水中。閤然莫測。顏放舟。燃火而入。窮其至
極。然後知洞有三層。迤邐盤旋而上。入深四十餘里。
廣處可坐千人。高不知其幾何。洞水出阿迷州下。洞
一龍仰附於洞前。二足捧頭而下。鱗角眼爪。纖悉具
備。中洞獅象相峙於口。內則飛走之禽。器具之物。不

可枚數若白鷺青魚黃羅傘紅卓圍種種色相宛然而鍾鼓二石扣之聲切肖也入深觀音半身面如傅粉唇若點珠頭揔一髻左有青石淨瓶右有白石鸚鵡盡則石床一張上下四柱菱花片壁卽人間之拔步耳上洞一僧一道蹲踞相視若漁樵問答之狀極後洞門坐一老翁戴東坡巾但少生氣耳又普安進山四十里有玲瓏石樹二株一則綠榦紅花之桃一則青榦白花之李非若繪畫于壁者也瑛疑洞中肖形之物或前代好事者爲之楊曰假若人爲自與天生者不同而觀音一面果當時顏色粧成則薰蒸于洞自昔至今不知幾百年矣近日方開豈能尚如初粧之色二樹之妙又豈人力能爲之耶因相語曰天地精華之氣中國萃于人而邊夷發于山川也此洞亦怪異奇麗之極天下所無者

南明洞天記

明 黃中

句町之山多洞壑率幽深窅突非列炬不可入茲洞
 盤旋屈折不能二百步而仰開三室貫天光晶晶可別
 鬚眉蓋他洞所絕無也當口處僅一竅大如甕荒榛
 野蔓又從而翳之雖土之人無知之者今年秋予按
 郡臨安公暇偕大叅芹溪沈君兵憲虹泉蔣君游萬
 象洞天過而疑焉命從者從竅旁擊之聲蓬蓬然中
 若有應之者知其洞也遂薙而門焉直窮堂奧豁訝

曠衍可容數百人。氣核水注，胚臍凝結，奇形詭狀，紛錯空寂，令人心驚目眩，應接不暇。昔人謂神仙之所窟宅，非歟。卽予謂茲洞自開闢來，便有之。顧今乃始見知于人，豈造物者顧自秘，靳不輕以示人耶。抑亦待時而後顯也。因名之曰南明洞天，而系之詩云。

淇雲紀勝書

明 顧養謙

是下書來問滇中奇勝，知足下興復不淺。僕自去年七月入滇，迄今無有寧日。宅道乏人，輒以僕攝之，以故得從兩御史行縣，頗歷其勝。大都峯巒巖洞，湖海林泉，寺宇樓觀，不可勝數。而省會則有滇海、滇海者，昆池也在吾鄉，直一湖耳，可當八寶射陽。滇人稱水所匯，無論大小，皆曰海。而地稍下，卽無水，亦曰乾海。長草卽曰草海。滇之西曰太華山，山有太華寺，黔寧

寧王祠堂在焉富麗可當京師西山之一樓曰一碧
萬頃者面海以爲勝當不遜治平石湖太華之北可
七里卽所謂碧雞山者上有碧雞關則自省而西適
威楚之要路也自太華稍西南行山腰鳥道五里許
得羅漢寺寺在絕壁下其上有石似羅漢倚懸崖故
以名寺舊有南北庵玉皇閣據山險絕攀危磴而上
者凡九層層可十丈輒有殿宇石欄可憩息焉自玉
皇閣而下至第六層經北庵庵廢今爲彌勒殿新構
三太字則顧生筆也又爲大書白雲深處扁兩楹間
從彌勒取道經大殿稍西南上數層是爲南庵南庵
者正德間趙道人修道處也道人歿之日而安寧張
中丞生中丞生時其父蓋嘗見道人直入其內云中
丞名素亦當時人傑也又南有廳有亭並下臨滇海
若登惠山絕頂望太湖其背皆削壁削壁上則所謂
玉皇九層者也玉皇閣而上不可登矣其上有龍湫
一黑龍居之每欲雨雲屬其巔若爐烟燭天經日不
散土人嘗見其往來而僕亦曾見其一掛滇瀾云彌
勒殿者其上蓋直龍湫偶二月中與華丈爲太華之

游凡兩日故能談其槩其明日謀泛滇海乃假漆氏舟放乎中流集魚舟十數隨行而漁俄而風急不可前易漁舟而前復不可乃聽其漂搖而還海勢不足畏而風力勝差足當楊子渡耳乃若花事之勝此中原所未有山茶花在會城者以沐氏西園爲最西園有樓名簇錦茶花四面簇之凡數十樹樹可三丈花簇其上樹以萬計紫者朱者紅者紅白兼者映日如錦落英鋪地如坐錦裯此一奇也僕嘗以花時登簇錦酌之有十丈錦屏開綠野兩行紅粉擁朱樓之句及登太華則山茶數十樹羅殿前樹愈高花愈繁色色可念不數西園矣梨花則處處有之或擁山巔或列山脚或滿人村望之如濤如雪僕自曲靖還省時有乍疑洱海濤初起忽憶蒼山雪未消之句其宅若游源洞黑龍潭進耳寺諸處各有所長然尚未徧不可縣談而諸花之勝率非中原所有惟不覩玉蘭耳自省會東南行四十里曰呈貢縣又八十里曰晉寧州皆在滇海東畔行者山光海色或有或無又九十里至江川縣縣無城四山環列一水繞而南南則大

湖曰江川海江川海出大頭魚魚頭大如鱧而鯉身以白酒煮之肥美不數槎頭鱸也自江川而南緣山脚並海行五里許得海門橋橋當兩山間兩山豁而江川水流其中可數里達徵江海徵江海視江川益深遠綿緲矣小舟自江川達徵江可百數十里而造舟者拙舟人亦拙春夏又西風急甚不可渡僕業命縣官艤舟而從行者憇遂不果然私念二海可名聯珠湖耳自海門橋而南七十里有奇至通海縣半緣山並海行嘗有喜見海之詩曰滇南好行役五月雨蕭蕭不道千峰裡仍看一水遙波喧石崖舖山豁海門橋忽動乘槎意輕帆向泐寥通海縣隔一大山別有通海海通海海亦出大頭魚而差小味亦不逮江川海在縣北南則秀山山視諸山獨秀故名登秀山可三里許路寬平曲折而上至巔有寺寺視太華北向望海亦一奇觀也自通海南行七十里至曲江驛並渡大嶺滇人謂之坡殊險仄不安將至曲江穿石洞可半里出則又走石巖下三四里而後落平沙沙地平曠可數里輿人大步行良快一水屈曲流沙中

則所謂曲江者也。而水漲時所行沙地者，皆江度以
方舟，深不可測矣。曲江南七十里，至臨安府路稍平，
衍而無水，人民殷富，人文亦盛。自省會而下，稱第一
然地熱熱不減中原，視滇中若別一宇宙。其南行二
日，抵河下河，下熱愈甚，甚于閩廣。有荔枝，四月熟，熟
輒傳市，臨安易海巴甚賤，臨安亦有荔枝，五月熟，然
無多亦賤，其色不殊閩廣，其味差足當閩廣最下品。
若在閩廣不之食矣。而諸公其心以爲奇僕，亦以爲
奇。今古人情何可與談真假哉！臨安城東三十里，曰

碧嶢精舍記

成都楊慎

滇海西斤舍舟登陸，俗曰高橋，稽之古志，橋實曰嶢。
以山形似秦嶢，關受此稱，爾高嶢與碧鷄相望如箭
括毛，東鎮氏有別廬在其下，精舍之顏，繇古定曰碧
嶢，愍獻疑于楊子曰：茲嶢也。沂知之，沂號之如俗所
不知，何易諸已。諸楊子曰：無易仍爾也。君子期人以
雅，不以俗待人，以博不以陋。昔者孔子之作春秋也，
經書善稻，吳名則伊緩也，經書大原，狄名則大鹵也。

經書蚡泉狄名則矢胎也。穀梁子曰號從中國名從主人。范甯曰物類地形當從中國至于名人則從本。俗楊子讀而詮之曰大哉孔子辨物正名與哉。穀梁啓蘊發隱號從中國故去大鹵伊緩矢胎而從大原善稻蚡泉也名從主人故介葛盧戎曼子皆不易矣。慎徂年執簡史局紬書藏室見洪武中有請以春秋兩漢地名名今各驛傳詔既從其請史復書其事。皇祖之謨春秋大復古之意慎自執戟于滇每慨物類與地形名失之陋俗若嶮嶮而爲祿脹呂閣而爲呂合。金浪巔之爲丁當。丁瀾滄江之爲浪。嶮不止。嶮之爲橋耳。方言旣訛郡志踵謬。豈君子雅俗而博陋之心爲盛世一統而同文之義乎。東鎮于春秋專門其學而又以世族闕于明習當世是名也。固雅俗博陋之濫觴辨物正名之拳石與因注而志之若夫臨睨眺聽之美蒼蔚清冷之典卷中能賦者則備矣。

滇中茶花記

吳郡馮時可

茶花最甲海內種類七十有二冬末春初盛開人于
牡丹一望若火齊雲錦燦日蒸霞南城鄧直指有茶
花百韻詩言茶有十絕一壽經三四百年尚如新植
一枝幹高竦四五丈大可合抱一膚紋蒼潤黯若古
雲氣罇壘一枝條黝糾狀似麈尾龍形一蟠根輪囷
離竒可憑而几可藉而枕一豐葉森沉如幄一性耐
霜雪四時常青一次第開放歷二三月一水養瓶中

十餘日。顏色不變。直指公有百韻甚工也。

又曰滇省山水奇絕。及花事皆甲天下。花木高大。有十丈餘者。

茶花如碗。大樹合抱。花開爛如江霞。卽垂絲海棠。高數丈。每當春時。鮮媚殊常。真人間尤物。自大理至永昌。沿山歷澗。往往而是。

又曰余每以文士語大底多過。其實自躬歷滇南。乃知昔游所記。猶不能盡其勝。蓋至極勝處。多神爲境。奪如畫。美人不能肖者。輒十九。

送陳公赴貴州序

北郡李夢陽

陳公之貴州左布政使也爰自河南右使往焉往之
日河南左使臧之階左右叅僚餞之郊有舉觴勞陳
公者再拜而言曰嗟遐哉夫貴州者古鬼國之域而
西南之荒裔也不謂萬里哉陳公觴而醉之而再拜
對曰竊聞之王事無近有知道路之事者曰遐何難
焉夫洞庭五溪天下之險也林箐峴岬劍峰指攢下
視無地仰之無天苦霧蒸焉水則波濤靡際微風滯

湧是險之至者也。又草露蟲蛇之虞，不可不戒。陳公曰：王生遇九折之坂，叱御徑度，狄相登羊腸之谷，望雲徒悲。故君子不以夷險異懷。人臣不以非美殊志。某也前嘗歷匡廬，泛彭蠡，北涉并代，揚鑿，鴈門之衢，飛蓋自登之墟者屢矣。然嘗浮洞庭，踐五溪，徧沅辰之巖，極偏鎮之區，蒙蒙嗽嗽，犬牙相入者，固貴之北隅也。乃後復踰大庾，登五羊，迄于江，于淮，于河，以至于河南，某者未始困于險也。而險亦莫吾困。問者瞿然，而變色曰：嗟壯哉！且子何以治夷？陳公曰：竊聞之，雨露不擇地，君子不擇人，故鳥獸悅惠，豚魚及孚。忠信篤敬，蠻貊焉行。夫自貴之關，邦也。列帝敷膏于上，諸吏宣承于下，官御惟備，巨小相屬，立酋世長，因其勢，輕徭薄賦，養其力，左輪右轉，瞻乎用甲冑，以威庠序，以教錄，俊登杰，細繫大縻，是夷而華者也。某何敢以夷治也。臧公曰：吾與子異域而均責，夫封疆之官，其責有五：訓養先焉，一以持之，守之以寬，詳出允納，宣明剔幽，其庶幾乎。陳公再拜而受曰：旨哉！敢不敬承。佩君子之訓，於是李子聞之曰：諸君可謂善祖行。

矣。一餞而三物備。或問何也。曰送而恤。退而險。焉虞仁也。仕不避難。重險不懼。忠也。別靡忘規。陳責必五義也。仁以樹忠。義以行之。益之以貞。何事不濟。是一餞而三物備者也。諸君可謂善祖行矣。

飛雲巖記

明 吳維嶽

興隆東行三十里有月潭寺。寺左爲巖。榜曰飛雲。距地百餘尺。中虛而下。嵌乳液融結。分詭殊狀。豎者柱。矗懸者珞綴。揚者鳥厲。突者獸蹲。躡級漫瞻。歛衽徐睇。極意所愜。邃洞豁豁。而窅際清渠。激注而前。繞舊卽巖麓。稍右構樓。攬轡脂轄者息。而飯焉。余閱武沅江。漣溪而還。春和晝熙。停馭周覽。惜乎徑去而樓且向。圯屬按察副使祁君清葺。牖闕垣傍。飭吏解時偶。

成四詩手書于石而記其端貴州寔殷周鬼方靡莫
 地秦漢以來間稱置郡羈縻未改草昧至我 昭代
 開藩樹文武官吏始稱屏維翬據之鄉今檢圖志錦
 巖珠壑秘洞靈淵所至有之若澄泉噴折匿見恠石
 噴岬林立在大都各區得其餘潛斷碑亦足以誇巧
 而競于入者雖周道徃徃是焉而茲巖之奇又最也
 當其湮翳于蠻烟寇莽中穆駿不馳騫節靡指蛇虺
 所穴豺虎所遊提兵拓疆之夫尚趨趨未嘗輕躡足
 焉而今日冠蓋以臨圖誌以載披霧睹天欣以有遇
 矣然使生于大都各區則有力與好事者將營以萬
 金侈以衆觀笙簧鞞鞞宵膏繼晷窮游覽之盛而貴
 州遐壤雜夷中原士彥非膺 命不涖商旅非入滇
 不經其暇而游游而知賞者幾人也 意巖固幸而遭
 昌時出穢墟而為人所知耶又不幸居于斯不能
 並大都名區巖洞泉石稱雄于世而為人所盡知耶

雙明洞記

明 徐樾

余按考畢州守莫子讚漆子登指揮謝欽王欽請游
雙明洞抵洞蒼然兩山夾道下有寒泉注爲澄潭怡
然于懷從者曰未也白石壁立半折厓側下有通經
劈竇圓如滿月竒哉斯之謂洞也從者曰未也緣門
以入小徑夾厓前峯兀嶺蒼碧潭流穿石折而西廻
又一方渚磷磷有聲雲氣拂面靜觀日色山影沉澄
如鏡東西風日相射南北繚繞石盤如蓋衍土一區

雙明洞記
可坐可話往來百步餘而與人風泉雲壑之外矣顧
厓間石笋數尺形類裝點佛座虛可容背傍婉曲侍
童環立者可數人俯皆平石余欣然據笋而坐其巔
盼流泉而莫測其往莫子歌伐木節以磬水石泠然
徐子發浩歌童冠者握衣而進歌湛露前溪橫小梁
渡涉者莫子起以請曰未也渡此則雙明洞矣余臨
水却顧步小橋流泉之漱穿石洞援壁而登六七步
間恍然光敞堂壁四周前開一面以吐日月上圓下
方竒偉一室環壁靈異莫窮變態中座四顧山水之
竒足以洗心歌酒語言方極懷抱葛衣輕飄山色半
黯紅光入水起視郵人秉燎束楚以繼夜游揖二三
子起賡歌再酌凜乎其不可留矣

水雲洞記

明 陳應和

貴州之外衛曰普定者卽古羅甸國也衛南十里有洞曰水雲焉崇山峻嶺環矗盤據遠而望之若無罅可入行漸近則見巨石橫列如屏似以障蔽洞口洞之內地平如砥且曠可容千餘人旁有潭水下注淙淙有聲不舍晝夜水流山下三十里直入普川匯爲巨津約行百步陰暗晦冥如入鬼域遂列炬前導未及里許則朗然如晝心目爲之一豁仰觀之則西有

一大竅其圓如鏡日光穿射閃爍異常紅黃白黑諸色咸備居人稱之爲四景蓋以紅爲春黃爲夏白者屬秋黑者屬冬也然以意測之日光正射故紅紅相對故黃近紅者光減而爲白其幽邃者光阻而黑焉特隨日之斜正遠近而色因以變遷理或然也洞高十餘丈廣半之其西南隅最高處一石直立真若觀音佛手提藍器東南一白石甚小若鸚鵡延頸伸喙然者雖巧於增塑亦莫之能過也東北有石蓮花形色種種西北特出一石柱龍鱗櫛比大稱爲石龍要田制以其在石龍之下故又稱之爲龍田云

之石髓淋漓積久所致者下有石池溝塗封植宛若

月潭寺記

明 王訓

貴州與楚隣封當兩疆之界曰東坡山道左人跡攀
林麓僅百武許有飛巖倒懸噴岬巧怪垂珠滴乳盡
態極竒若神蛟之駕秋雲鳴鳳之騫晴漢又如千乘
萬騎浮空以馳仙子靈妹御風而下雖以五丁之力
吳剛之技追而琢之不足以方其妙蓋天成也傍有
崆峒邃不可入而一清泉泠泠自半巖出奔流平野
居人飲焉其佳勝無與爲比惟在夷區古所弗治故

輟跡罕焉爰自 皇明一統始制兵衛隸貴曰興隆
隸楚曰偏橋而周道由之由是來往者得以觀游間
有學佛者結廬號普陀正統間游僧德斌來營寺
址名曰月潭時貴之都指揮使常智爲衛興隆倡衆
募財首建正室中塑法像金碧麗美茂林修竹環擁
芳翠遂有聞于四方余惟山川因人而顯宇內佳山
水經品題而載輿志者固多若斯巖之美蓋千百而
什一也

月潭公館記

餘姚王守仁

興隆之南有寺曰月潭其巖壁立千仞簷垂數百尺
其上傾洞瓊瓏浮者若雲霞亘者若虹霓豁若樓殿
門闕懸若鐘鼓編磬幢幢纓絡若搏風之鵬翻隼翔
鵠螭之糾蟠猱猯之駭躩竒怪變幻不可具狀而
其下澄潭邃谷不測之洞環秘回伏喬林秀木垂蔭
蔽虧鳴瀑清溪渟洄映帶天下之山萃于雲貴連亘
萬里際天無極行旅之往來日攀緣上下于穹崖絕

壑之間雖雅有泉石之癖者一入雲貴之途亦皆踣
困煩厭非復夙好而惟至于茲巖之下則又皆洒然
開豁心洗目醒雖唐俗侶素不知有山水之觀者
亦徘徊顧盼相與延戀而不忍去則茲巖之勝蓋不
言可知矣巖界興隆偏橋之間各數十里行者至是
皆頓憊饑悴宜有休息之所而巖麓故有寺附巖之
戍卒官吏與凡苗夷獍狔之種連屬而居者歲時令
節皆于是焉釐祝寺漸蕪廢行禮無所衆方以爲病
今按察使滇南朱文公瑞時以兵備副使按部至是

樂茲巖之勝憫行旅之艱乃捐資庀材新其寺于巖
之右以爲釐祝之所又因寺之故材與址架樓三楹
以爲部使者休息之館不兩月而工告畢于是茲巖
之竒若又增而勝也夫當法網嚴密之時衆方喘息
憂危動虞牽觸而獨能從容于山林泉石之好行其
心之所不愧者而無求免于俗焉斯其非見外之輕
而中有定者能若是乎寺始于戍卒周齊公成于游
僧德斌增治于指揮劉瑄堂智李勝及其屬王威韓
儉之徒至是凡三葺而公館之建則自今日始

七星橋記

成都楊慎

且蘭古壤貴竹今藩割川雲之邇分躔參井之餘度
粵乂西路實貫南中關號七星孔明馮牙之地衛名
畢節關索授越之區雖卉服之雜居乃朝宗之首路
狂溪狼谷山狀馬鞍者彌千危磴懸崖城比虎牢而
倍徙兩嶽夾峙而有水千尋過涉以無舟夏潦秋霖
鼓洪濤于樹杪浮丘沉陸阻行李于荒途叱石誰感
乎龍鼉成梁空瞻於烏鵲但知行惻未見當仁道士

黃一中厥徒周陽泰雲遊戾止喟然嘆云高下必因
乎丘澤朝夕恒傲乎日月此雙崖有天生之石岸兼
千章饒地產之名才人心若堅神功可與矢磨杵成
釗之志微折梅寄滿之靈薤猶刊林鳩儻鏤岳淬茲
寸願礪彼羣徒高義動萬商之淵泉勝緣集三省之
乃布出翳蒼而壯結構刻頤頤音莖莖音莖以施輿杠
鴈齒旁階濺沫飛流不染魚鱗瓦闌風伏雨無虞
在天半空去地千尺星梁斗柱楷銀漢以橫陳雪浪
雲濤拖玉虹而曲抱騎無輪載氓不褰裳陽侯驚波

身爲方軌音夷浸宅破作康莊相彼橋中渾入黃河
手推征塵之節較音梁孫原于黑水身乘博望之橋
豈有一介羽流握其十指綿力禪音子子之平政遵王
道之景行歟莫夷庚罔煩令甲歡歌美諺近傳羅甸
之口碑隱行昭名遠契漆園之心印將永玄玄之績
可譽郁郁之文爰鏤貞氓匪溢華袞薄言觀者勿替
引之

一出目前山三

于城南

水洞

水洞外狹內廣其巔有通明處其中懸崖怪石狀若人獸清奇可翫

關索嶺

關索嶺在頂營長官司治東勢極高峻周廻百餘里上有關索廟因名

蔡苗山

蔡苗山在新添衛城東北一十里上有泉懸崖飛下

宛如玉虹名曰飛泉

都勻洞

都勻洞在都勻長官司東一十里前門北向高廣俱一丈五尺後門南向高廣四五尺洞中亂石狀如象鼻襟草叢生

白水河

白水河在安莊衛城南三十里懸崖飛瀑直下數十仞為河湍激若雪日雲霧塞其下

棲霞山

棲霞山府城

洞曰來仙頗幽勝

南望山

南望山府城北深林大菁嵐氣晝昏人跡罕到

萬勝山

萬勝山在思南府城南四面斗絕紅巾之亂郡人避兵於此

石屏山

石屏山鎮遠府治在其下山顛有石高百丈許端直蒼潤如屏

鐵溪

鐵溪在府城西產異蟹

甘梗泉

泉在平頭司石崖中一源湧出清濁分流有似涇渭之狀

摩天嶺

在黎平府城東

天生橋

一石跨潭溪

二十餘丈

又

余筑安撫司

城繞如城水徑其下偕五

造也

九溪河

衛城東南溪流九曲綠陰夾岸每歲上巳日土人浴此

旗山

山在衛城東南形勢峻拔

谷峽山

谷峽山在大平伐司危峰峭壁惟一徑可通爲兩司
之界

木稀山

山在衛城東危崖陡峻石磴崎嶇僅容一馬記稱要
扼之地

響水河

衛城東懸崖飛瀑
萬頃
一有聲如雷下注成河一碧

盤江山

山在安南

安南石路屈曲上下峻

險

白石崖

衛城西南層崖峭壁幽藤飛瀑夏月過此清寒逼人
真物外佳境也

木案山

凱里安撫司城東茂林脩竹青翠如屏嶂



